



Administratiiv-õigusline aegkiri.

Nr. 16 (124).

26. aprillil 1924 a.

IV. aastakäik

Ilmub üks kord nädalas — igal laupäeval.  
 Tellimise hind: aastas . . . . . Mk. 800.—  
                   poole aastas . . . . . 400.—  
                   veerand aastas . . . . . 200.—  
 Üksik nummer maksab Mk. 20.—

Tellimised — järgmise kuu esimesest päevast.  
 Toimetus ja kontor: Tallinn, Toompea lossis. Tel. 5-15.  
 Awatud kell 1/2 9 — 1/23. Toimetaja kõnetunnid k. 12—1.

Kuulutuste hind:  
 1/1 lehek. Mk. 3000.—     1/4 lehek. Mk. 800.  
 1/2 . . . . . 1500.—     1/8 . . . . . 400.—  
 1/3 . . . . . 1000.—     1/16 . . . . . 200.—  
                   1/32 lehek. Mk. 100.—

Lehe eesküljel 75%, tekstis 100% kallim.  
 Adressi muutmise 10 mk.  
 Adress kirjade jaoks: Tallinn, Postkast nr. 83  
 Jooksew arwe Eesti panga Tall. osak. nr. 534

**Sisu:** 1) O. Suursõõt, Registreerimisbürood Saksamaal. 2) A. Liit, Kuritegude jälgimine. 3) Politsei kohustused töökaitse komisсарide poolt saadetawate kutsete ja teadaannete suhtes. 4) O. Lio, Wõitlus alkoholiga makswate seaduste põhjal. 5) K. Mikfeldt, Õigusteadusest. 6) Ametliik osa. 7) Daktiloskoopia alalt. 8) Küsimused ja kostmised. 9) Kuulutused.

## Registreerimisbürood Saksamaal.

O. Suursõõt.

(W. „E. P.“ nr. 51/52 — 1923 a.)

Omas eelmises kirjelduses registreerimisbüroode üle Saksamaal, lootsin anda selge ülewaaete nende asutuste korraldusest siin.

Käesolewaga tahan põhijoontes kawa üles seada, kuidas oleks, minu arwates, kõige otstarbekohasem neid asutusi meil korraldada ja nõuete kohaselt sisse seada.

Esiteks registreerimisringkonnad. Kui suur maa-ala, wõi kui suur elanikkude arw peaks kuuluma ühe registreerimisbüroo ringkonda?

Saksamaal ei ole see küsimus mitte ühetaoliselt korraldatud; on olemas maa-ala poolest laialdasi ja kitsaid ringkondi läbisegi, niisama ei ole ka elanikkude arw ringkondades kaugeltki ühesugune. Suuremalt osalt on siiski kinni peetud omawalitsuste administratiiv piiridest. Ka meil on wõimata täitsa ühesuuruseid ringkondi sisse seada, ühtlasi arwan aga, et waldade administratiiv piirid tuleb ka meil silmas pidada. Sellega

ei taha mina küll soowitada, et iga wald oma ette registreerimise ringkonna sünmitaks, see oleks minu arwates ülearune registreerimistöõ killustamine, sest et meil õige palju wäga wäikseid waldasid on. Meil on palju waldasid, kus waevalt tuhat elanikku ehk wähe üle selle arwu, seal tuleks registreerimisi nii wäiksel arwul ette, et selle jaoks eraldi bürood sisse seada ei maksa. Sest minu arwates peaks vähemalt laulatuste talituste jaoks, wastaw ruum olema, et see talitus just lihtsalt walla kantselei ruumes ei sünniks, kus sagedasti inimesi sisse ja wälja käib, kus sagedasti piibusuitsu maani, kus ka tiliti wiinastanud olekus inimesi asju ajamas. Selle talituse jaoks peaks waikne, puhas ruum olema, see tõstab nii asutuse enese tähtsust, kui awaldab ka asutuse tarwitajate peale head mõju. Sest kui meil neid talitusi, mis seni wäga pühalikult toimetatakse, korraga mingisuguses kõrtsi-

taolises ümbruses toimetama hakatakse, võib see waimliselt väga halwa mõju awaldada mis meie uue ja ajakohase sisseseade paljude juures wastikuks võiks teha.

Minu arwates peaks igas registreerimise ringkonnas vähemalt 3—4 tuhat elanikku olema, ühtlasi oleks aga väga soowitaw, et kõige kaugem ringkonna nurk mitte üle 10—12 klm. büroost eemal ei oleks. Peale selle peaks ka seda silmas pidama, et registreerimisbürood ei asuks kusagil „metsanurkas“, kuhu alewikkude ümbrusest ehk käidawatest kohtadest elanikud peaksid registreerima minema, waid et need bürood võimalikult elawamatesse kohtadesse saaks paigutatud. Seaduses võiks küll registreerimisbüroode asukohtade määramine maakonnawalitsuste ehk maakonnandukogude hooleks jätta, soowitaw oleks aga, et umbkaudne minimaal elanikkude arw, ühes ringkonnas, siiski ära tähendatud oleks, wastasel korral esineb iga küla omaette büroo soowiga, nii kui see uute waldade asutamise juures juba ette on tulnud. Eelpool toodud registreerimisringkondade jaotus on mõeldud sellel puhul kui registreerimiskohustus walla omawalitsuste peale saab pandud. Kui aga selleks eraldi riikline aparaat saab loodud, siis ei wõi küll nii väikestest ringkondadest juttugi olla, siis peab küll registreerimisbürood alewikkudesse paigutama. Esiteks on alewites võimalik, nii büroode kui ka selle ametnikule kergem wastawaid ruume leida. Teiseks on alewis kergem ka wastawat isikut saada, kes registreerija kohuseid oma peale wõtaks, sest täiepalgalist riigiametnikku selle peale panna, kui tema ka küll madalas palga-astmes seisaks, on minu arwates otstarbeta ja oleks ainult uue ametnikkude aparaadi juure loomine, kuna meie just koosseisude vähendamise peale peame mõtlema ja mitte ükski mõtlema, waid seda mõtet ka teostama. Sellepärast on ja jääb wist küll kohasemaks, see kohustus walla-omawalitsuse peale panna. See ei too ka wallale ehk selleks ühendatud waldadele kuigi suuri kulusid juure, kui wastawad raamatud ja wormulaarid keskwalisuse poolt tasuta antakse.

Registreerija palga määramine võiks küll maakonna nõukogude hooleks jääda. Minu arwates ei ole see siin nii väga suure tähtsusega, sest siin võiks ehk ainult lisatasust juttu olla, sest wallaametnikud (wallawanem ja sekretäär) on juba harilikult palgalised, vähemalt sekretäär alati. Registreerimise kohustus peaks meil saama pandud walla sekretääri ja mitte wallawanema peale. Katsum seda põhjendada: suur osa meie praegustest wallawanematest ei ole just väga head kirjamehed, registreerimise raamatud ja wormulaarid peawad aga väga täpselt täidetud saama, wastasel korral võib suuri segadusi ja

aruasaamatusi ette tulla, ühtlasi võib terwe meie elanikkude statistika selle all suuresti kannatada. Kui nüüd nende pahede eest hoida tahetakse ja siiski registreerija kohused wallawanema peale panna soowitakse, siis peab küll kirjutuste tegemiste jaoks sekretäär ka nendest talitustest osa wõtma. Peale selle peab wallawanem oma ametit ju kõrwalametina, tegelikult on tema aga taluomanik, rentnik-asunik wõi põllu- ehk käsitöeline ja ei wõi ju igapäew inimesi wastu wõtta ja büroos istuda, selepärast peab meil see kohustus küll sekretäärile ja mitte wallawanemale sundlikuks saama tehtud. Et sekretääridel aga ilma selletagi küllalt tööd on, siis võiks sellele sekretäärile, kellele see kohustus osaks saab, õigus anda ühte abi rohkem pidada, kui neil, kellel seda kohustust ei ole. Sellega on meil umbkaudne registreerimisbüroo rahaline kulu ka teada — sekretääri ühe abi palk. Et registreerimine aga puhtriline ülesanne on, siis peab riigivalitsus juba selle seaduse eelnõu juures kulude katmise peale mõtlema, loodetawasti saawad meie omawalitsused aga uue maksuseadusega nii kaugele rahuldatud, et iga tuhande marga juures ei pruugi enam nendel meelt heitma hakata, see sissetulekute puudus halwab terwet meie omawalitsuse tööd ja edenemist.

#### Registreerimiste järelwalwe.

Riikline järelwalwe registreerimise alal võiks küll maakonnawalitsuse esimehe ja linnas linna-pea peale pandud saada, ülem järelwalwe sellel alal jääb muidugi siseministrile.

Registrid peaksid ka meil küll kahes eksemplaaris saama peetud, milledest kõrwalregister aasta lõpul järelwalwe asutusele tuleb saata. Kas järelwalwe asutus selle omakorda edasi saadab ja kuhu? Kas rahukogusse wõi rahukohtunikule, see tuleb küll selle järele lahendada, kus need registrid, wõi nendes sisalduwad andmed kõige enam waja on ja kus nemad ka kõige kindlamini hoitud saawad.

Registreerimise kord ise on ju selle peale põhjendatud, et iga kodaniku isiku üle küllalt selged andmed oleks tema kindlakstegemiseks, selle pärast ei wõi neid sissekandeid mitte väga puudulikult teha, see võiks jällegi mittesoowitawid segadusi tuua.

Kas meie nüüd neid küsimusi registrisse kandmise juures, see on küsimuste arwu suurendame wõi vähendame, wõrreldes Saksamaa omade arwuga, see on otstarbekohasuse küsimus, pealegi on meil see juba osalt wälja kujunenud, sest Tallinnas on juba mõni aasta registreerimisi toimeetatud.

Kuidas need registreerimised merel olewat laewadel teha tuleksid, niisama ka registreeri-

mised wälissaatkondades, jätan wastawate asustuste hooleks soowitada ja selgitada.

Hoolekandekohtule antawad teadaanded on niiwõrd tarwilikud, kui walla hoolekandekohus ise neid asju korraldada ei suuda selle tõttu, et järelejäänud waranduse summa, mida hoolekande alla tuleb wõtta, on wallakohtu wõimupiiridest wäljas.

See küsimus tuleb muidugi meie hoolekandekohtu korraldamise puhul üldse lahendada. Kui kohased meie walla hoolekandekohtud on ja kas nende wõimupiirisid laiendada wõi koomale tõm-

mata tuleks, see on kohtutegelaste otsustada, aga registreerimisbüroode teadaanded nendele kohtutele on päranduste lahendamisel ikkagi tarwilikud.

Need oleks põhijooned, mida meie registreerimisbüroode seadus peaks silmas pidama. Siin on peaasjalikult selgitatud nende büroode korraldust maa seisukohalt, aga see sama wõib ju linna nade kohta maksew olla, seal on aga mõni küsimus isegi lihtsam, nii piirkonna wõi ringkonna ja ka registreerija ametniku küsimus. Üksikasjad tulewad juba wastawalt selle seaduse elluwõimisega kindlaks määrata ja wälja töötada.

## Kuritegude jälgimine.

A. Liit.

(11. järg.)

Joonistamine sünnib järgmisel lihtsal wiisil: wõetakse paras leht läbi paistwat paberit — wäga hästi kõlbab selleks harilik kirjutuspaber, mis õliga läbipaistwaks tehtud, — laotatakse see ette waatlikult jälje peale, kui wõimalik — kinnitatakse nurkadest nõelte ehk naeltega kinni ja joonistatakse terawa pliiatsiga läbi paberi jälje wälised (kui ka sise- mised) jooned tõetriult üles. Seisab jälg krobelistel pinnal, siis pandagu esiteks jälje peale, kui wiimane küllalt wastupidaw on, hästi puhtaks hõõrutud akna klaas, selle peale läbipaistew paber, ja joonistamine läheb harilikus korras. Asub jälg-niiskel pinnal, ehk on tema sedawõrd õrna ehitusega, et klaasi pealepanemine teda rikkuda wõiks, näit. ärakuiwanud porise jala jälg, siis asetame jälje kõrwale mõlemile poole ühesuguse jämedusega kepikesed ning klaasi wiimaste peale toetades, joonistame nagu ennegi. Enesestmõistetaw, et klaasi läbi joonistamine hoopis suuremat hoolt nõuab, kuna siin mõnemillimeetriselid kõrwalekal- dumised kergesti wõiwad ette tulla, mis hiljem meetripikkuseid arusaamatusi tekitaksid.

Soowitatakse weel muidki abinõusid jälgede ülesjoonistamiseks, näit. pantograafi abil, jälje kõrwale püstloodis üles seatud klaas ruudu abil j. m. Esimene on harilikule jälgijale waewalt kättesaadaw ja kaasaskantaw abinõu, sellepärast oleks tema tarwitamise juhatus siinkohal üle- arume. Teine nimetatud abinõu seisab selles, et jälje kõrwale asetatakse püstloodis wastawas suuruses klaasruut ja teisele poole täisnurga all walge paber. Soodsa

walguse juures reflekteerub jälje kuju selgelt paberile, mille järele wõib teda ka ülesjoonistada.

Kujundamine. Öönsate jälgede kujundamiseks wõiks tarwitada mitmesuguseid aineid, millised peawad aga wastama järgmistele nõuetele: 1) neid peab wõima wõrdlemisi kerge waewaga wiia wedelasse, woolawasse olekusse. 2) nad peawad peale wedelasse olekusse wiimist wõrdlemisi lühikese aja jooksul jälle ära hanguma, selle juures kaunis suurt siduwust ja wastupidawust omandades. 3) hangudes ei tohi nad ei paisuda ega kokku tõmbuda. Mida suuremal määral ühel ehk teisel ainel nimetatud omadused olemas, seda kõlbulikum on ta jälgede kujundamiseks. Tuttawad ained on: gips, waha, steariin, parafiin, kollane wääwel, walg, pigi, tiseri liim. Allpool järgnewad juhatused, kuidas nimetatud ained käsitada.

Gips. Jälgede kujundamiseks kõlbab ainult n. n. alabaster gips (saada rohu- kauplustest). Harilik müüri gips hangub liiga pikkamisi ja tema abil walatud kuju jääb rabadaks. Gipsi pulber peab olema wärskest põletatud, täiesti kuiw, mida sellest ära tunda wõib, et ta katsudes ühetasaselt sõre on ja jämedamaid tükikesi ei sisaldu. Kuna gipsi pulber lahtiselt seistes enesesse õhust niiskust imeb ja selle tõttu kõlbmatuks muutub, siis on soowitaw teda hoida õhukindlas nõus.

Gipsiga kujundamine käib järgmiselt: umbes 2. liitrilise mahutawusega nõusse walatakse umbes pool liitrit puhast wett ja raputatakse sinna ligikaudu samapalju kuiwa gipsi pulbrit, nõnda et gips nõusse sadades kohe märjaks saaks. Selle järele

segatakse talgen kiiresti ja põhjalikult lusikaga ringi, kuni ta ühetasase paksuse omandab. Siis tõstetakse segu lusika abil selleks ettevalmistatud jälge, esiteks madalamal seiswatesse jäljeosadesse, et ära hoida jälge rikkumat woolamist, kuni kogu jälge põhi ühetasaselt gipsiga kattub. Nüüd waotatakse paar pikemat peergu, mis enne seda wette kastetud, pikuti üle jälje gipsi sisse ja walatakse ülejäänud gipsi segu peergude peale, teda lusikaga tasakesi siludes. Umbes 15—20 min. pärast võib juba hangunud walatise jäljest wälja wõtta.

Walatise külge hakkanud mulla ehk muu puru tuleb pehme, niiske pintsliga ehk harjaga ettevaatlikult kõrwaldada ja siis lasta walatis lõpuliikult ära kuiwada.

Wäga tähtis on, et gipsi segu juba alguse õige paksuse omandaks, sest pärastpoole, kui juba tarretamise protsess alanud, gipsi ehk wett juure lisades kannataks walatise wastupidawus. Märatakse nüüd aga, et segu kas liiga paks ehk liiga wesine on saanud, siis on kõige mõistlikum uus segu valmistada. Kuid siingi õpetawad mõned järelnõttlikult ette wõetud katsed palju rohkem kui pikad kirjeldused.

Waha tarwitatakse jälgede kujundamiseks kahesugusel kujul: täiesti ülesulatatult ja ülessoendatult. Esimesel juhtumisel sulatatakse waha paraja nõu sees tule peal üles, lastakse sulatis seni kaua jahtuda, kuni ta juba pisut hanguma lööb ja kallatakse siis nõu äärest ühetasaselt jälje sisse. Et walatis pooleks ei murduks, waotatakse alles pehme waha sisse mõned kuiwad peerud.

Soendatult tarwitatakse waha wäiksemate, kindlama asja küljes olewate jälgede kujundamiseks, nagu uste ja asjade hoiupaikade küljes murdmise jäljed j. m.

Seesugusel juhtumisel soendatakse parajat waha seni kaua tule lähedal, kuni ta painduwaks muutub ja pressitakse selle järele sõrmedega kujundatawa jälje sisse. Peale jahtumist eraldatakse waha ettevaatlikult jäljest ja wõrreldakse sealsamas, kas ta küllalt hästi wälja tulnud. Eitawal korral kujundamist uuesti korrata.

Steariini, parafiini, waiku ja piigi tarwitatakse samal kombel, nagu waha ülesulatatult. Peab aga seda tähele panema, et sulatist wiimase wõimaluseni jahtuda lastakse, kuni ta muidu sügawale jälje seinte ja põhja sisse tungib ja sellega kujundamise nurja ajab. Walatiseid on aprad ja kardawad sooja temperatuuri.

Kolane wääwel sulatatakse wäljas wäikese tule peal plekknõu sees üles. Lööb ta leegitsema, mis iseenesest päewa walgel waewalt märgataw, siis riputatakse tuhka ehk peenikest liiwa peale. Keskmise jälje jaoks kulub ära umbes 1 nael wääwelt. Peale hangumist walatis kõrwalollustest puhastada. \*

Tisleri liimi tarwitatakse lumes leiduwate jälgede kujundamiseks. Selleks keedetakse walimis wõimalikult paks liimi segu, mida kuni naha peale tõmbamiseni jahtuda lastakse ja siis pikkamisi jälje sisse walatakse. Walatist võib jäljest wälja wõtta alles mõne tunni pärast. Kui walamiseks õige silmapilk walitud, siis tarretub liim lumega kokku puutudes silmapilkselt ja annab edasi jälje wõltsimatu kuju. Liimi walatis kuiwab aga pärastpoole kokku ja sellepärast on soowitaw teda gipsi sisse ümber walada. Selleks määratakse liimi walatis pehme pintsliga abil waseliinõliga üle, asetatakse ta wastawas suuruses ja kõrguses raami sisse ning kallatakse siis gipsi segu peale. (Järgneb.)

## Politsei kohustused töökaitse kommissaride poolt saadetawate kutsete ja teadaannete suhtes.

E. M—s.

Läinud aasta lõpul oli ühes maakonnas politsei ülem loobunud töökaitse kommissari poolt saadetawate kutsete ja teadaannete edaspidistest kätetoimetamistest tööstusasutustele. Ja peab ütleva, et selles asjas on arwamised õige lahku minewad, kuna suurem osa politseiametnikke on arwamises, et sarnaseid kutseid ei tule edasi toimetada. Selles arwamises on nähtawasti olnud ka

omal ajal peawalitsus, sest ringkirjas 15. nov. 1922. a. nr. 5679 on öeldud, et politsei ei ole kohustatud edasi andma kõiksugu teadaandeid ja kuulutusi, millised saadetud teiste ametasutuste poolt.

Käesolewal juhtumisel ei saa nimetatud ringkirja käsitada, sest Aj. Wal. määruses töökaitse kommissaride kohta, 1918. a. „R. T.“ nr. 8, millel

seaduse jõud, on öeldud § 8-as: „politseiwõimud, ametasutused ja ettevõtjad on kohustatud edaspidi kõik senini wabriku inspektoritele saadetavad teated töökommisariidele saatma“. Peale selle on wabriku- ja mäetööstuse peawalitsuse poolt (Главное по фабричнымъ и горно-заводскимъ дѣламъ присутствіе) välja antud juhatuskiri nr. 2443, 6. okt. 1900. a., (Собр. Узакон. и расп. правил. 1900. № 115), milles selgesti öeldud (§ X), et politsei on kohustatud sarnaseid teadaandeid edasi toimetama. Tekib küsimus, kuiwõrd see juhatuskiri meil maksew on. Nagu määrustest töökaitse komisariide kohta („R. T.“ nr. 8 — 1918. a.) näeme, on need wabriku inspektori ülesanded, mis töökaitseesse puutuvad, töökaitse komisariide peale pandud.

Teiseks leiame „R. T.“ nr. 1 — 1918. a., et meil maksawad kõik end. Wene riigis kuni 1917. a. makswad seadused ja seaduslised korraldused, mis meil ei ole muudetud, sellega on ka nimetatud juhatuskiri meil maksew.

Kas wabriku ja mäetööstuse peawalitsusel oli õigus juhatuskirje välja anda, siis leiame Tööstus sead. § 24 ja 29 (1913. a. väljaanne), et temal oli sarnane õigus.

Allpool toon küsimuse selgitamiseks tõlke ülewalmimetatud juhatuskirjast, kuigi ma täpse ja nii ütelda ametliku tõlke peale ei pretendeeri, siiski on tema mõte õieti edasi antud.

#### Juhatuskiri

politseiametnikkudele julgeoleku ja korra järelewalwamise kohta wabrikutes ja tööstustes, samuti ka erawabrikutes ja tööndustes.

I. Üldine kohalik järelewalwe julgeoleku ja korra alalhoidmiseks tööstus- ja mäetööstus-ettewõtetes, välja arwatud riiklised ja riigiasutustele kuuluvad tööstusettewõtted, kuulub kubernerile (linnapealikule ehk ülem-politseimeistrile), sellekohastel juhtumistel samuti ka kohalikkudele (мѣстнымъ по фабричнымъ и горно-заводскимъ дѣламъ присутствіямъ) wabriku ja mäetööstuste walitsustele ja teostatakse wabriku ehk mäetööstuse inspektorite ja politsei kaudu, kusjuures tähendatud asutused ja isikud käsitawad sellekohaseid seadusi ja nende täienduseks antud juhatuskirje, juhtnöore ning eeskirje.

II. § 1 tähendatud järelewalwe suhtes, kokkõlas Ül. kub. as. sead. § 679—693, pannakse politseiametnikkude peale eriti: 1) abinõude tarwitusele wõtmine rikutud wälise korra ja julgeoleku jaluleseadmiseks määratsemiste, wägiwalla, seaduswastaste rahwakogumiste, awaliku rahu-rikkumiste jne. kordadel; 2) abinõude tarwitusele wõtmine pahatahtlise agitatsiooni kõrwaldamiseks tööliste keskel, ja 3) abinõude tarwitusele wõtmine süüdlaste wastu Kr. kp. s. § 250 ja järgmistest põhjal.

III. Politseiametnikud, teada saades kawaitawate ehk sündinud sisemisekorra ja julgeoleku rikkumiste üle tööstusasutustes, s. o. seadusliste määruste ja korralduste rikkumiste üle, mis määratud kohustused ja wastastikused wahekorrad wabriku omanikkude ja tööliste wahel, ehk tekkinud rahulolematuste ja arusaamatuste üle teenistuslepingu asjus wabriku omanikkude ja tööliste wahel, teatawad sellest wiibimata wastawatele wabriku ehk mäe inspektoritele alluwuse järele (Tööstus sead. § 59 ja Mäe sead. § 186 — 1893 a. w. a.), samuti teatawad sellest oma ülemusele, kusjuures politseiametnikud ei tee omalt poolt ühtegi korraldust, sest lähem järelewalwe wabrikutes ja tööstusettewõtetes sisemise korra ja korralduste järele, nagu: ülewalwe seaduslikkude nõuete korralduste täitmise ja nende täienduseks, tööstusasutuste järelewalwe ning wabriku omanikkude ja tööliste wastastikkuste wahekordade kohta, antud korralduste üle, teenistuslepingute rikkumiste ja selle juures tekkiwate arusaamatuste lahendamine poolte wahel, kaasaaitamine poolte rahuliseks kokkuleppeks ja tarwilistel kordadel seaduses tähendatud süüdistuste tõstmine — on pandud ainult wabriku ja mäetööstuse inspektorite peale (на чиновъ фабричной и горной инспекціи).

IV. Politseiametnikud ei haruta tööliste teadaandeid ja kaebtusi wabriku ehk tööstusettewõtete omaniku wastu teenistuslepingu asjus, waid juhitud tööliste wastawa wabriku ehk mäetööstuse inspektori juure.

V. Politseiametnikud ei haruta teadaandeid ja kaebtusi wabriku inspektorite ametlistes toimetustes, waid ainult edasikaebtuse seaduslike korra nimetatud toimetuste peale. Wabriku inspektori ehk mäetööstuse järelewalwe ametnikkude teadaannete kordadel politseiametnikkudele sarnaste seaduste rikkumiste üle tööstusettewõtetes, rahutuste üle tööliste seas ehk muude juhtumiste üle, mis ähwardawad wälis julgeolekut ja rahu, ehk mis sihitud kellegi elu ehk terwise wastu, nõuawad erakorraliste abinõude tarwitusele wõtmist, politsei peab kõikide nendest äraolenevate abinõude tarwitusele wõtmisele asuma wälise korra ja isiklise julgeoleku alalhoidmiseks.

VII. Politseiametnikud, teateid saades õnnetuste üle töölistega wabrikutes, mäe era-tööstus-ettewõtetes, ja tööndustes (промыслахъ) juhtumistel, mis käiwad N. s. §§ 1466, 1468 ja 1494 ja R. N. S. § 129 alla ja kui koha peal ei ole wabr. inspektori, seawad kokku protokollid ja annawad nad edasi uurimis- ehk kohtuwõimudele ehk käiwad Kr. kp. s. § 258 ja 259 järele; kui aga tööstusettewõttes, kus õnnetus juhtus, on ühel ajal politseiametnikud nii ka wabriku ehk mäetööstuse inspektorid, siis seatakse juurdlus kokku wabriku inspektori või ringkonna mäeinseneri ehk abi

poolt alluwuse järele, kirjutatakse alla ühe nende ametniku ja politseiametniku poolt ja antakse wiimase kaudu uurimis- ehk kohtuwõimudele edasi.

VIII. Kõikidest uuesti awatawatest ja lõpetatawatest tööstusettewõtetest, niisama ka politseile teatawaks saanud tähtsamatest juhtumistest olemasolewates tööstusettewõtetes, nagu: tulikahjustest, mehhanismuste purunemistest, õnnetustest inimestega jne., peawad politseiametnikud wiibimata teatama wabriku ehk mäetööstuse inspektorile alluwuse järele, waatamata selle peale, et oma ülemusele on sellest teatatud.

IX. Politsei ülesannete hulka kuulub wabriku ja mäetööstuse inspektoritele politseil olewate teadete ja andmete saatmine olemasolewate wabrikute kohta.

X. Igasuguste kuulutuste, teadaannete ja kutsete kättetoimetamine

tööstusettewõtetele ja nende juures asuwatele isikutele, kas allkirja wõtmisega ehk ilma selleta, wabriku ja mäetööstuse inspektorite poolt asjus, mis neile alluwad, pannakse politseiametnikkude peale.

XI. Wabriku ja mäetööstuse inspektorite nõudmisel wõtab politsei osa protokollil kokkuseadmisest tööstusettewõtetes ettetulnud seaduste ja sunduslikkude määruste rikkumiste asjus.

XII. Wabriku ja mäetööstuse inspektorite wõlitusel täidab politsei nende aset süüdlaste süüdistamisel kohtus.

XIII. Politseiametnikud saadawad wabriku ja mäetööstuse inspektorid, wiimaste kutsel, tööstusettewõtete ülewaatusel ametikohuste täitmisel, kui nad seda tarwilikuks peawad.

## Wõitlus alkoholiga makswate seaduste põhjal.

O. Lio.

Rääkides riiklisest kontrollist alkoholi valmistamise, edasitoimetamise ja müügi suhtes, jätame kõrwale need kohustused, mis makswad seadused otsekohe aktsiisi ametnikkude peale panevad, ning waatame, mis kohustused on sel alal politseil, kellele need read on pühendatud.

Waatame enne Wene seaduste peale, mis meil praegusel ajal sel alal weel makswad. Kõige esiteks, mitte ühtegi alkoholiliste jookide valmistamise- ja müügikohta ei wõi ilma loata awada. (Jookide maksuseadus §§ 556, 557, 558, 564; (Vcr. o npr. c60p6). Juba see näitab, mis on lubatud ja keelatud. Luba peab kirjalik olema. Puudub luba, tuleb süüdlane wastutusele wõtta.

Edasi, aktsiisi seaduse § 102 põhjal, mida ka tõendab jookide maksuseaduse § 632, politsei on kohustatud selle järele walwama, et kangete jookide wabrikud ning nende jookide müüjad täidaksid aktsiisi ja teiste seaduste nõudeid, et kangete jookide valmistajatel ja müüjatel patendid oleksid, ja et neid jooke lubamata kohtadest ei müüdaks.

Mis puutub eriti aktsiisi ametnikkude kohustusesse nende järelwalwe kohta jookide valmistamise ja wabrikust wõi ladust väljasaatmise määruste täitmise kohta, siis sellel alal wõib politsei ainult aktsiisi ametnikkude kutsel talitada. Politsei on ka õigustatud iseseiswalt tegutsema, ainult neil juhtumistel, mis jookide maksu seaduses täpselt on ette nähtud (§ 103).

Kui leitakse wäärnähtusi, milliste põhjal seadus nõuab joogikoha sulgumist, ehk tema pidajalt müügiõiguse ärawõtmist, siis on politsei õigustatud kuni kohtu otsuseni joogikohta sulguma, kus-

juures politsei asjale kohtuliku käigu annab (§ 102 teine tähendus).

Nüüd katsume selgitada, milliste nähtuste peale kangete jookide valmistamise ja müügi suhtes tuleb politseil tähele panna.

Seadus wõimaldab ilma luba muretsemata omale kodus mõdu ainult oma tarwitamiseks valmistada, kuid ükski sel tingimisel, kui mõdu ei müüda, kodust välja ei wiida ja seda mitte eraldi selleks otstarbeks ehitatud wabrikutes ei valmistata (§ 126).

Külades, s. o. maal, lubab seadus koduseks tarwitamiseks õlu ja mõdu keeta tingimisega, et selleks otstarbeks ei saa mitte alalisi ehitusi (s. o. kööke) ehitatud ja et saadud joogid ainult oma külas tarwitatakse (§ 124).

Samadel tingimistel wõiwad ka kloostrid omale mõdu ja õlut keeta ainult selle muudatusega, et neid jooke kloostrist välja ei wiida; õlle ja mõdu keetmine kloostrites käib aktsiisi asutuste walwe alla (§ 125).

Kangete jookide müügi luba ei wõi lubasaaja ilma lubaandja walitsusasutuse nõusolekuta teisele isikule üle anda (§ 575).

Õllepoodides ja nende kauplustes (nagu koloniaalkauplused), kus lubatud õlu, porterit ja mõdu müüa, ei tohi teisi kangeid jooke müüa (§ 587).

Kui politsei leiab, et eraisikute õlle-, mõdu- ja weiniladudes, joogikohtades, õllepoodides, wiina- ja weinikauplustes müüdakse jookisid wahetuse ja pandi wastu, ehk leidub teisi kuritegusid seltskonna wooruse kohta, siis peab politsei süüdlase wastutusele wõtma ja asjast aktsiisi walitsusele ja siseministeeriumile teatama.

Kui poodis (näituseks koloniaal-, toiduainete-, alawiljakauplustes jne.), kus kangetest jookidest ainult õlu, mõdu ja porteri müük lubatud, selgub, et nende jookidega mitte õleti ei kaubelda ehk pandi wõi asjade wahetuse wastu müüakse, wõi kuritarwitusi seltskonna wooruse wastu lubatakse, siis tuleb ka sellest aktsiisi walitsusele ja siseministeeriumile teatada, ning poodnik kohtulikule wastutusele wõtta. (595).

Selgub aga, et piiritus ja wiin ei ole mitte riiklistest ladudest ostetud (näituseks salawiinamüüjatel), et wiina ja piiritust müüakse lahjemalt, kui seadus seda lubab, s. o. mõlemad mitte alla 40 kraadi kanguses, et jookisid tarwitatakse seal, kus neid ainult lubatakse wäljawiimiseks müüa, ja et neid müüakse ka wäljawiimiseks sealt, kus neid ainult koha peal tarwitada wõib. — wõib aktsiisi walitsus müügiluba ära wõtta ja sellega ongi joogikoht sulatud (§ 596).

Juhtub, et poodis (koloniaal-, toiduainete-kauplustes jne.), kus on lubatud piiritust, wiina ja piiritusest walmistatud jooke (водочные изделия) müüa, neid jooke pandi wõi asjade wastu müüakse, wõi kuritarwitusi seltskondlise wooruse wastu lubatakse, saab süüdlane wastutusele wõetud ja nende jookide luba temalt ära wõetud (§ 597).

Ka linna wiinapoodisid wõib samadel tingimistel kinni panna (§ 597<sup>1</sup>).

Peale seaduses ettenähtud kohtade, kus ei wõi õllepoode awada, wõib linna omawalitsus politsei nõusolekul määrata ka teisi kohte, kus ei tohi õllepoodisid kas üldse awada, ehk awada neid kohaltarwitamise- ja wäljamüügiõigusega, wõi ainult wäljamüügiõigusega (§ 599<sup>1</sup>).

Joogikohtades, kus jookisid kohal tarwitatakse, ei wõi nendes kohtades pidajateks ja müüjateks järgmised isikud olla: 1) kes kohtu ehk eeluurimise all seisawad, süüdistustes, mis R. n. s. §§ 169—177 ette nähtud, ehk süüdistuste asjades, mis kaasa toowad õiguste kitsendamist, wõi nende kaotust, 2) kes nende §§ põhjal nuheldud, samuti ka kellede õigused kitsendatud wõi kaotatud, 3) kes ei ole kohtu poolt õigeaks mõistetud nendes süüdistustes, 4) kes kohtu otsuste järele politsei walwe all seisawad, 5) kes kohtu poolt süüdlaseks tunnustatud warastatud asjade pandiks wõtmises, ehk wahetamises, — wiie aasta jooksul pärast kohtu otsust, 6) kes teist korda nuheldud jookide müümisel kohal tarwitamiseks nendes kohtades, kust ainult wälja wõib müüa, 7) kes kohaltarwitamise õigusega joogikohas on jookisid müünud wõlgu, tulewiku lõikuse peale, riiete, toiduainete ehk teiste asjade pandiks andmise eest, samuti jookisid wahetatud leiwa, ehk teiste põllusaaduste wastu, wõi kohustuste ehk tööde eest raha asemel wiinaga maksnud,

8) kes kolmat korda nuheldud kohaltarwitamise joogikoha awamise pärast keelatud ajal ehk joogikohal ette tulnud keelatud lõbustuste, mängude wõi korratuste eest — kolme aasta jooksul, arwates wiimasest nuhtluse määramisest, s. o. kohtuotsuse päewast (§ 607).

Elnimetatud isikute naised ja lahutamata perekonna liikmed (неотдѣленные члены семействъ) ei tohi olla kohaltarwitamise jaoks joogikohtade pidajateks ehk nendes teenijateks (§ 607 märkus).

Isikud, kes ise juhiwad kauplemist õlle- wõi mõduladudes ehk õllepoodides, kui nemad on lubanud kuritarwitusi, millised põhjuseks on olnud niisuguste asutuste sulumiseks ehk nende jookide müügi seaduste rikkumist, mille pärast nemad kohtulikult karistatud kas rahatrahwiga wõi mõnel teisel teel, ei wõi kahe aasta jooksul, ladude wõi õllepoodide kinnisulamise ehk kohtu otsuse päewast arwates, õlle- ja mõduladude ja õllepoodide pidajateks olla (§ 607<sup>1</sup>).

Wäljaspool linnapiire kohaltarwitamise joogikoha pidajaks ei wõi, peale joogimaksuseaduse § 607 nimetatud isikute, ka wallawalitsuse ametnikud ehk nende naised ja lahutamata perekonna liikmed olla (§ 608).

Ka kohaltarwitamise joogikoha müüjate wanadus on seaduse poolt kindlaks määratud, nimelt mitte alla 20 a. (§ 610). Nooremad kui 15 aastat ei wõi üldse joogikohas teenistuses seista. Ruumides, mis rahwale awatud ja kus kangeid jooke müüakse, peab teenija vähemalt 18 a. wana olema (§ 610 märkus). Iseenesest mõista, müüjad peawad wastama ka §§ 607 ja 608 nõuetele.

Sõjawäelased ei wõi kangeid jooke müüa kõigis kange jookide kauplustes, ladudes wõi joogikohtades, millede jaoks on sellekohane patent wõetud (§ 611).

Wiinaga kauplejatel ja müüjatel on keelatud kohaltarwitamiseks wiina ja teisi kangeid jooke alaalistele ja nähtawasti joobnud isikutele müüa. Keelatud on ka isikut täis juua lasta kuni mõistuse kaotamiseni ja kui see juhtub, siis ei wõi kaupleja wõi müüja isikut ilma abita ja järelewalweta kuni kaineks saamiseni jätta (§ 613).

Siin pörkame väga tõsise nähtusega kokku.

Isik on joogikohas kuni mõistuse kaotamiseni joobnuks jäänud. Selle asemel, et isiku järele walwata ja temale abi anda, nagu seadus seda nõuab, wisatakse tema lihtsalt joogikohast wälja. Sattudes tänawale, tuleb politseil tema eest hoolitseda, et õnnetus ei juhtuks. Joodik kannab nuhtlust, kuid joogimaja pidaja jääb puhtaks. § 613 aga kohustab joogikoha pidajat ehk müüjat täiesti joobnud isiku eest hoolitsema. See ei ole sugugi hoolitsemine, kui niisugust isikut joogikohast ainult wälja wisatakse ja seega nagu

kunstlikult rahukohtuniku poolt peale pandawate Nuhtl. sead. § 42 tarwitamiseks pinda loodakse. Ehk küll nüisugusel juhtumisel alust joogikoha pidaja ehk müüja wastutusele wõtmiseks Nuhtl. seaduse § 1520 järele ei ole, kuid tingimata on tarwis neid wastutusele wõtta Rah. poolt pealepandawate Nuhtl. sead. § 51<sup>10</sup> põhjal ja kui nemad mõistusega joojate inimest fänawale wiskawad, siis tuleb politseil nõuda, et nemad talitaks § 613 järele ning selle nõudmise mittetäitmisel wõib neid wastutusele wõtta ka § 29 põhjal, sest seaduse peale rajatud nõudmise mittetäitmine peab karistatud saama.

Joogikohas, kus kangeid jooke kohaltarwitamiseks müüakse, peab walitsema puhtus ja korralik olek. Keelatud on joogikohtades awalikkude naisterahwaste wiibimine, keelatud mängude toimepanemine ja igasugune korralagedus. Lõbusustest on ainult need lubatud, millede kohta eraluba on wälja antud (§ 615).

Joogikohal peab wastaw silt olema (§ 615).

Eraisikute poolt peetawad joogikohad ei wõi enne awatud saada kui nemad aktsiisi ja politseiwõimude poolt on üle waadatud (§ 618).

Joogikohad peawad warustatud olema wastawate tunnistuste ja patentidega (§ 627).

Igas joogikohas, kus peremees ise ei kauple, peab olema wastutaw müüja, kellest peremees on kohustatud wiibimata aktsiisi wõimudele teatama. Aktsiisi walitsusel on õigus keelata joogikohtadesse teenistusse wõtta ja tarwilikul juhtumisel ka kõrwaldada neid wastutawaid müüjaid, kellede kohta wõib arwata, et nemad ei saa korralikult ega seltskonna wooruse mõttes töötama (§ 628).

Joogid peawad olema kõlblikud ilma terwisele kahjulikkude lisandustega. Ollemüüjad ei tohi õllele wett ega teisi aineid, ka terwisele mitte kahjulikke, juure lisada, ning mitme wabrikute õlu ära segada (§ 629).

Õlu, porteri ja mõdu wõib ainult poole- ja weerandtoobilistes pudelites müüa. Kohapeal tarwitamiseks wõib neid ka kannudes (seidlides) müüa.

Üksi neid kannusid wõib tarwitada, millel kriipsuga tähendatud nende mahutuusus wastawalt wedru suurusele. Sissekallamisel peab õlu selle kriipsuni ulatama (§ 631).

Nüüd pöörame meie seaduste poole.

Likööri ja napside müümiseks einelaudades, restoraanides ja kauplustes peab selleks luba olema. Kauplused wõiwad neid jooke isiklikuks tarwitamiseks linna-, alevi- wõi wallawalitsuse poolt wäljaantud lubade (s. o. kaartide) ettenäitajatele wiina asemel sellekohaste normide järele müüa; restoraanides ja einelaudades lubatakse likööri ja napse koha peal tarwitada ilma nende

lubadeta (kaartideta). Restoraanid ja einelaudad wõiwad saada: 1) piiritust ja wiina ainult riigi ladudest sellekohaste aktsiisivalitsuse poolt wäljaantud raamatute põhjal, kuhu müüdaw aine hulk sisse märgitakse; napse ja likööri wõiwad sisse osta kas wabrikutest wõi wiinakauplustest. Restoraanides ning seltside ja laewade einelaudades peawad luba, patent ja jookide hinnakiri einelaua ruumides nähtawal kohal üles pandud olema, kusjuures napside ja likööri de kohta tuleb tähendada ka nende nimetused, sordid ja pudelite mahutuse järele wäljamüügi hind („R. T.“ nr. 93/94 — 1920. a., nr. 48 — 1921. a., nr. 81 — 1921. a.).

Piirituse müük restoraanides ja einelaudades, kui ka alkoholiliste jookide müük wäljawiimiseks on keelatud; samuti on keelatud wõerastele neid jooke sinna kaasa tuua ehk wälja wiia. Likööri de ja napside walmistamist ehk wiinale ja piiritusele maitseainete juurelisamist restoraanides ja einelaudades ei lubata ning ei tohi seal ka likööri ja napse pudelitest, milles need osetud, teistesse pudelitesse ümber walada ehk wiina wõi piiritust juure lisada. Restoraanid ja einelaudad wõiwad ainult aktsiisiametkonna lubaga alkoholilisi jooke wäljamaalt osta. Peale Wene seaduses tähendatud omaduste, ei wõi teenijateks isikud olla, kes külgehakkawaid haigusi põewad („R. T.“ nr. 93/94 — 1920. a.).

Raudteejaamade einelaudades on wiinamüük keelatud („R. T.“ nr. 48 — 1921. a.).

Ilma alkoholita jookisid, napside, likööri de ehk teiste alkoholiliste jookide nime all walmistada ja müügile saata on keelatud.

Napsi- ja likööriwabrikud tohiwad piiritust ainult riigi ladudest osta.

Napse ja likööri wõib wabrikust sisemaale müügiks ainult panderollitult wälja saata ja mitte wähem kui üks pang korruga, ning ei tohi neid wabrikutest isiklikuks tarwitamiseks müüa.

Wäljamaalt pudelites sissetoodud napsid ja liköörid peawad tolli panderolliga warustatud olema.

Wiinakauplused on kohustatud nähtawale kohale napside ja likööri de nimekirja wälja panema, milledes peab ka tähendama sortide ja pudelite mahutuse järele wäljamüügi hind.

Müügile saadetakse napsid ja liköörid peawad pealkirja kandma wabriku, selle asukoha ja joogi nimetusega ja kui palju jooki pudel sisaldab („R. T.“ nr. 81 — 1921. a.).

Weel tuleks tähelepanna järgmist:

1) Wene seadustes ette toodud „joogikoha“ nimetuse all, tuleb mõista kõiki joogikohtasid, kus kohapeal jookisid tarwitatakse, näituseks, restoraanid, einelaudad, õllepoed jne.

2) Meie seadus lubab siseministrile ja omawalitsuse asutustele sulguda ja ära wälja



restoraane ja einelaudu, kui see sugugi ei õita aktsiisi seaduses § 103 teise märkuses, politsei õigust sulguda neid asutusi ajutiselt kuni kohtu otsuseni.

Sellest näeme, et ka makswate seaduste põhjal wõiks edurikkalt alkoholiga wõidelda, kuid kahjuks löwi osa sellest wõitlusest lasub politsei õladel. Politsei, nagu teame, on koormatud paljude mitmekesiste ülesannetega, sellepärast tema ei suuda loomulikult kõigeparema tahtmise juures eduakalt oma ülesandeid alkoholiga wõitluses täita, sest et wana sõna järele, ei wõi ühe inimese seljast kahte nahka wõtta.

Seltskond, kus mõnikord hääled alkoholi määruste rikkumise üle kõlawad ja igasugused süüdistused selles suhtes politsei peale sihitakse, jääb ainult arwustawale seisukohale, unus-

tades, et makswad seadused ka teda ennast lubawad abinõusid sellel alal tarwitusele wõtta.

Karskuse-kuratooriumid meie seadusega ära kaotatud ei ole, ning nemad wõiwad igal ajal ellu kutsutud saada. Kuratooriumi jaoskonna kuratoril on wäärnähtuste vastu wõitlemises alkoholi suhtes peaaegu need samad õigused, kui politseil. Wastuoksa, mõnikord seltskond ise warjab neid wäärnähtusi, mis loomulikult, politsei tööd ainult raskendab. Seltskonnale wõib politseinik puhtsüdamiselt ütleda: „mina tegin kõik mis wõisin, kui ei ole rahul — pane käed adra külge, aga ära muidu mitte süüdistada“.

Lõpuks, kõik alkoholi walmistamise ja müügi kohta antud seaduste rikkumine on karistatawad, kuid nendest karistustest ja karskusekuratooriumitest räägime edaspidi.

## Õiguste adusest.

### Tsiwiil-kohtupidamine.

Wann. adw. K. Mikfeldt.

Ei täida aga wõlgnik wabatahtlikult, siis antakse täitmisleht kohtupristawile. Harilikult ühes palwega täitmislehte wälja anda, palutakse ka kohtupristawi määrata (§ 938). Kui aga täitmise koht teise kohtu piirkonnas asub, siis tuleb kohtupristawi määramise palwega wiimase kohtu esimehe poole pöörata (ka siis, kui täiteleht jaoskonna rahukohtuniku poolt wälja antud).

Sissenõudja, täitmislehte kohtupristawile üle andes, peab tähendama oma ja wõlgniku elukoha, täitmise wiis, waranduse, mille peale täitmine tuleb pöörata (ühes selle asukohaga) ja missuguses summas. Selle peale saadab kohtupristaw tingimata kostjale isiklikult, aga mitte tema wolinikule, teadaande (kahes eksemplaaris) täitmise kohta, hoiatusega, et kui tema wabatahtlikult otsust ei täida, siis täidetakse seda summiwiisil. Teadaande toimetab kohtupristaw wõlgniku kätte sellessamas korras, nagu kohtukutsedki (§ 282—289; waata lhk. 26). Kui kostja omal ajal protsessist on osa wõtnud, — isiklikult ehk woliniku kaudu, siis wõib teadaannet, ühe kuu jooksul pärast otsuse jõusse astumist, saata tema poolt kohtule ülesantud adressi järele, wiimase puudumisel aga nõudekirjas tähendatud adressi järele. On aga sissenõudjal wõlg-

niku elukoht teadmata, siis tuleb temal kohut paluda, et see otsuse täitmiseks kostjale kaitsja määraks (§ 967<sup>1</sup>). Wiimane on siis wolitatud kostjat täitmise juures esitlema.

Sissenõudja ja wõlgnik peawad kohtupristawile oma adressid üles andma selles linnas wõi maakonnas, kus otsust täidetakse, ei tee nemad seda, siis jäetakse kõik neile saadetawad dokumendid kohaliku rahukogusse (§ 945).

Sissenõudjal on õigus täitmise juures wiibida, (ning weel kaks tunnistajat kaasa wõtta), kuid ise korraldusi tema teha ei wõi. Teatawatel juhtumistel kutsub kohtupristaw politsei, nimelt: 1) kui maja ukсед ehk ruumid lukustatud ja neid lahti ei tehta, 2) kui arest wõlgniku äraolekul toimetatakse (§ 978).

Kõik oma toimumused kannab kohtupristaw wastawasse akti (журналъ), muuseas tähendab kohtuotsuse, sissenõudja, wõlgniku ja tunnistajate nimed, millal täitmisele asunud (isegi tund), kus kohas, kõik toimumused, sissenõutud rahsumma suurus ehk asjade üleandmise aeg, pristawi tasuraha.

Kohtupristaw peab wiibimata täitmisele asuma; ei takista seda ka pühapäewad. Algatud täitmist seisma panna wõib ainult kohtumääruse ehk nõudja sellekohase kirjaliku soowiawalduse põhjal wõi kui wõlgnik politsei, notaariuse ehk rahu-

kohtuniku poolt tõestatud kwiitungi otsuse täitmises ette paneb; tunnistajate tõendusid aga arwesse ei wõeta (§ 952). Kuid pristaw wõib sissearwet teha, kui wõlgnik omalt poolt täitmislehe sissenõudja wastu ette paneb. Peale selle pannakse täitmine seisma wõlgniku surma puhul, (kinniswara müügil ainult siis, kui kuulutus pärast surma välja pandud).

Otsuse täitmise üle teeb kohtupristaw täitmislehele märkuse ja saadab kohtule, kes seda välja andis, wõlgnikule aga annab wastawa kwiitungi. Kõik täitmise kulud kannab wõlgnik.

Täitmise wiis ripub sissenõudjast ära, kuiwõrd see aga otsuse wastu ei käi. Üldse aga tunneb seadus järgmised täitmise wiisid: 1) teatawa waranduse ülemist natuuras, 2) täitmise pöörast wõlgniku wallaswara peale, ehk 3) tema kinniswara peale, 4) teatawate toimuste täitmine; 5) elukohast väljasõidu ära keelamine.

### 1) Väljamõistetud waranduse väljaandmine.

Kui wõlgnik sissenõudja kasuks välja mõistetud asja välja ei anna, siis wõtab kohtupristaw selle asja tema käest ära, kuid isiklist läbiotsimist ei tohi selle juures teha. Kui aga asja wõlgniku käes enam ei ole, siis tuleb nõudjal kohut (I-aste) paluda, et temale asja wäärtus välja mõistetaks (§§ 1209—1213).

### 2) Teatawate toimuste täitmine.

Kui kostja kohtu poolt määratud tähtajaks neid toimusi ei tee, mida tema kohtu otsuse põhjal kohustatud oli tegema, näit. nõudja korterit remonteerima, siis on sissenõudjal õigus kohut paluda, et see temale lubaks need tööd kostja kulul teha (ehk kahjutasu nõuda) § 934.

### 3) Täitmise pöörast wallaswara peale.

a) Kui kostja koha peal, siis paneb kohtupristaw aresti wara peale, wiibimata peale teadaande kätteandmist; b) kui wõlgnik seal ei ela, kus warandus asub, siis antakse temale 7-päewane tähtaeg koha peale ilmuniseks. On aga niisugused asjad, mis ruttu rikki lähewad, wõi on karta, et neid kõrwaldatakse, siis paneb pristaw aresti peale, sissenõudja palvel, enne wõlgniku ilmunist kohaliku

politsei (wallawalitsuse) esitaja juuresolekul (§ 970, 971).

Aresti alla ei käi mingisugusel juhtumisel:

1) igapäew kantawad riided, mis aastaaegade järele tarwis;

2) pesu ja sööginõud sel arwul, mil neid wõlgnikule ja tema perekonnale igapäewaseks pruukimiseks tarwis;

3) sängid ja woodid;

4) toidutagawarad ülespidamiseks ja põletispuid ühe kuu peale;

5) pühad kujud ilma hinnaliste ilustusteta;

6) perekondlised ja muud paberid, välja arwatud wõlakohustused, aktsiad ja sarn.;

7) tegewas teenistuses seiswate isikute wormiriided;

8) wallaswara, mis kinniswara päraldis (B. E. S. § 565);

9) talupoegade wallaswara, mis majapidamiseks hädasti tarwilik;

10) autori käsikirjad;

11) pensionid ja abirahad, mida tööliised ehk nende perekonnad tööstusl.-töösad. põhjal wigastuste eest saawad (§ 973, 1078 märk.).

Aresti alla pannakse üksnes siis, kui muud warandust ei ole:

1) põlluharimise riistad ja masinad ja kõiksugused tööriistad, mis maakoha pidamiseks tarwilikud;

2) töö- ja koduloomad;

3) seeme, hein, õled ja muu maasaagi tagawara, seemendamiseks ning inimeste ja tööloomade ülespidamiseks kuni uue lõikuseni. Kõik p. 1, 2 ja 3 tähendatud asju wõib müüa eraldi kinniswarast ainult siis, kui neid wiimastest wõib ilma kahjuta lahutada wõi kui kinniswara ennast müüa ei saa;

4) raamatud ja tööriistad, mida wõlgnik oma igapäewase töö juures tarwatab.

Sissenõudmisel ühe abikaasa käest toimetatakse wallaswara üleskirjutamist ja müüki, mis ühises korteris asub, silmas pidades üksikud kohalikud tsiwiilseadused abikaasade warandusliste wahekorde kohta, wäljamineks sellest, et waielese puhul loetakse kõik korteris asuw warandus mehe omaks, kuni naine ei ole tõeks teinud, missugused asjad on tema omandus (§ 1843, Balti Eras. § 13 j. t.).

Kui kohtupristaw leiab, et mõned asjad on juba aresti all, siis kirjutab tema üle-

jäänud ülesse, kui aga niisuguseid pole, siis ühineb esimese arestiga.

**Üleskirjutamine ja hindamine.** — Aresti pealepanemise juures seab kohtupristaw asjade nimekirja kokku, tähendades selles asjade numbrid ja märgid, pakkimiswiisi, kas uued wõi wanad (jne., lõpuks tähtkirjas (прописью) arw, mõõt wõi kaal ja hind.

Hinna määrab kindlaks sissenõudja, tema mitteilmumisel aga wõlgnik. Tekitab mõlemate wahel wahelus hinna kohta, siis wõib wastuwaidleja hindamist asjatundja läbi nõuda (omal kulul), keda määratakse omawahelisel kokkuleppel, wastasel korral aga kohtupristawi poolt.

Üleskirjutamise protokollile kirjutawad alla pooled, tunnistajad ja kohtupristaw. Kui sissenõudja wõi wõlgnik üleskirjutamisele ei ilmunud wõi on protokoll ilma märkuseta alla kirjutanud, siis pole neil õigust ebaõige üleskirjutamise peale kaebata (§ 999).

Asjad antakse hoiule tasu eest poolte kokkuleppel, wastasel korral määrab pristaw ise, kellele hoiule anda. Kohtupristaw, ilma poolte kirjaliku nõusolekuta, ei wõi hoiule anda:

- 1) sellele, kes tunnistajaks ei wõi olla;
- 2) oma sugulastele ja hõimlastele kuni teise astmeni;
- 3) sissenõudjale, wõlgnikule, nende abikaasadele, sugulastele otsekoohes joo-

nes, küllissugulastele ja hõimlastele kuni 2. astmeni (§ 1012).

Hoidjale antakse allkirja wastu ärakiri üleskirjutamise aktist ning tema wastutab asjade eest — raiskamise juures kriminaalkorras. Tema ise ei tohi asju tarwitada.

Pristaw paneb aresti wõlgniku asjade ja raha (palga) peale, mis kolmanda isikute käes, saates wiimastele wastawa teadaande. Peale teadaande kättesaamist peawad need isikud seda warandust, mis kostjale kuulub, pristawile (rahukogule) üle andma (§ 1078).

Wõlgniku palgast nõutakse sisse  $\frac{1}{4}$ — $\frac{1}{2}$  palga ja perekonna suuruse järele.

Peale üleskirjutamist teatawad pooled kohtupristawile oksjoni ajast ja kohast. Wastasel korral määrab pristaw oksjoni — 7 päewa kuni 6 nädalini peale üleskirjutamist, eeldades, et sissenõudja temale kuulutusraha ära maksnud; kuid ruttu rikkiminewaid asju ehk neid, milliste hoidmine wäga kulukas, wõib ennem müügile määrata (§ 1027—1029).

Müügist teatab pristaw kuulutuste läbi, mis kõige vähemalt üks nädal (eelmisel juhtumisel aga 1 päew) enne müüki politsei jaoskonna juures ja teistes awalikudes kohtades wälja pannakse. Waranduse müügist Tallinnas kuulutatakse üks kord „Riigi Teatajas“, mille number aktis alal hoitakse.

## Ametlik osa.

**Kohtuministeeriumi määrus 8. 4. 24 a. nr. 1 Tallinna-Haapsalu rahukogu ringkonna rahukohtunikude tööpiirkondade muutmise kohta.**

Haapsalu rahukohtu jaoskonnast eraldada Hiiumaa ja moodustada sellest iseseisew Hiiumaa rahukohtu jaoskond, mille piirkonda kuuluwad waldad: Keina, Emmaste, Kõrgesaare, Suuremõisa ja Kärkla alew.

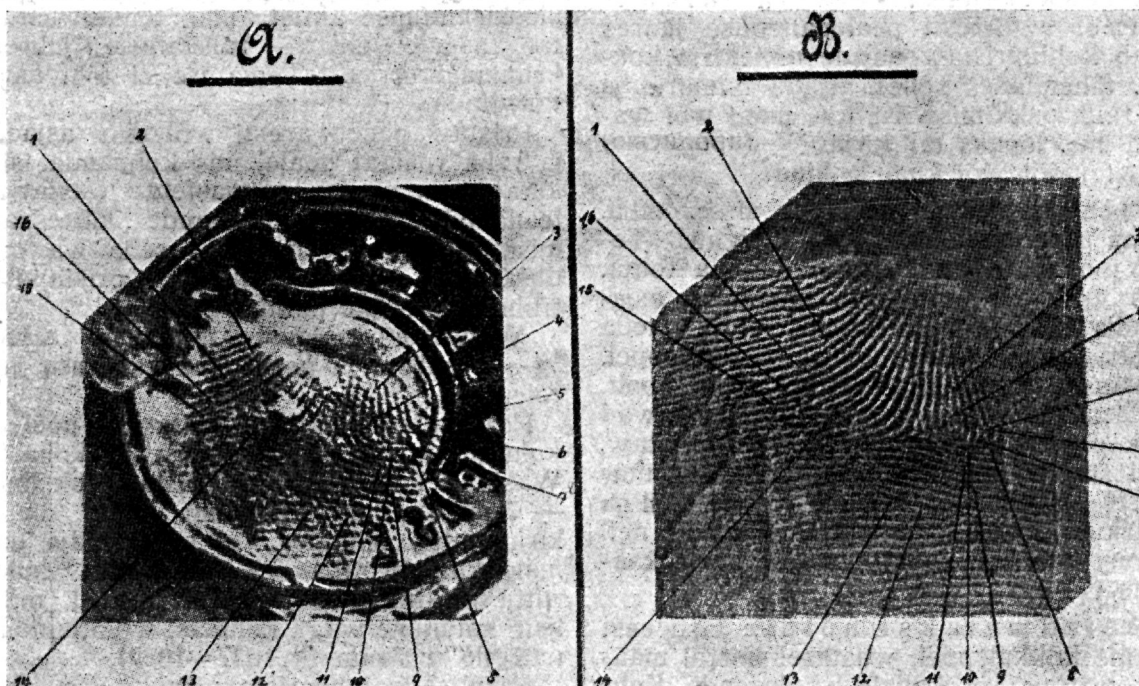
Rahukohtuniku asupaik Kärkla alewis.

\*

**Politsei peawalitsuse käskkirjaga 29. 3. s. a. nr. 8** on Tallinna linna politsei 1. jaoskonna raiooni ülemale J. Männik'ule määratud kaks tuhat (2000) marka autasu energilise tegewuse eest sala wiina müügikohtade awalikukstegemisel käesolewal aastal.

Raudtee politsei 3. jaoskonna raiooni ülema k. t. Hans Sikk'ule määratud kaks tuhat (2000) marka autasu energilise tegewuse eest raudteel warguste toimepaneja jälgimisel, tabamisel ja warastatud waranduse ülewõtmisel.

## Daktiloskoopia alalt.



Postiametnikku A. H. Karlsruhe't kahtlustati wäljamaalt tulnud kirjade awamises ning kirjaded panga tshekkide warguses. Ühe sarnase lahti-tehtud kirja lakist pitsatil olid kaunis selgelt näpu papillaar joonte jäljed näha. Pealiskaudse waatlemise järgi olid näpujäljed selletõttu laki peale jäänud, et tegija kirja uuesti kinnipanemisel laki pitsatit käes soendanud ning näpuga seda uuesti kirjale waotanud. Näpujäljed olid wäga H. näpujälgede sarnased, kuid trükimustaga paberil walmistatud näpujäljed ei olnud küllalt sarnased laki peal olewatega. Siis walmistati uus äratõmme H.

näpujäljest wormi massesse, ning mõlematest näpujälgedest nii laki kui ka masses tehti üleswõteted. Üleswõtete wõrdlemisest selgus, et papillaarjooned pahema poole peosa kõrgustikult, mis kahe wiimase (wäikese ning eelmise) sõrme wahel asub pärit on. Et laki peal olewat jäljed plastilise iseloomuga olid ei sisaldanud paberil olew äratõmme täpseid sarnastuse tundemärkisid, kuna massi (kitti) sisse jäetud jälgede üleswõte 16 iseloomulikku sarnanemise joont ilmsiks tõi. See tegigi H. süüteo ilmsiks.

(„Die Polizei“.)

## Küsimused ja kostmised.

### Nr. 651. Raiooni ülem K. S. küsimus.

Kas tulewad kalad konfiskeerida, kui nad püügiriistadega püütud, mis „kalapüügi seaduses“ ettenähtud silmamõõtusid wälja ei anna, kuna kalad aga täiemõõdulised sees on ja mis tuleb teha nende kaladega, mis waremalt lubamata püügiriistadega püütud ja sumpas (leiu-kohas) elus alal hoitakse.

Wastus. Kalapüügi seadus („R. T.“ nr. 43 — 1923. a.) räägib ainult lubamata püügiriistade konfiskeerimisest (§ 26), niisama ka alamõõduliste kalade ja wähhjade konfiskeerimisest (§ 27). Järjekult ei kuulu täiemõõdulised kalad mitte konfiskeerimise alla, kuigi nad lubamata püügiriistadega püütud.

Wäljaandja: Toimetuskommisjon.

Wastutaw toimetaja: E. Maddison.

Tegew toimetaja: K. Kogermann.

# Kuulutusd.

## Tunnustatakse maksvusetuks järgmised iskutunnistused:

- Otsmann, Friedrich Jaani p., w. a. Kahkwa wallawal. 28. 9. 22 a. nr. 26. (4337)
- Bergmann, Jaan Jakobi p., w. a. Orawa wallawal. 17. 8. 23 a. nr. 113. (4337)
- Sepping, Eduard Jakobi p., w. a. Meeksi wallawal. 1. 12. 19 a. nr. 178. (4337)
- Peekson, Paul Hindreku p., w. a. Röpina wallawal. 12. 10. 20 a. nr. 2283. (4337)
- Kakko, Widrik Juhani p., w. a. Wöru mk. pol. 1. jsk. 28. 12. 20 a. nr. 3817. (4337)
- Wahtra, Peeter Jaani p., w. a. Koiola wallawal. 2. 1. 20 a. nr. 99. (4337)
- Meos, Lydia Gustawi t., w. a. Pindi wallawal. 14. 4. 20 a. nr. 331. (4337)
- Piiri, Karl Liisa p., w. a. Weriora wallawal. 28. 1. 20 a. nr. 456. (4338)
- Halapuu, Gustaw Andre p., w. a. Orawa wallawal. 9. 12. 19 a. nr. 145. (4338)
- Kütman, Artur Jaani p., w. a. Kahkwa wallawal. 27. 1. 20 a. nr. 364. (4338)
- Lepson, Hendrik Peetri p., w. a. Toolamaa wallawal. 29. 1. 20 a. nr. 135. (4338)
- Tenson, Jaan Anne p., w. a. Röpina wallawal. 9. 2. 20 a. nr. 620. (4338)
- Justus, Rudolf Jaanuse p., w. a. Weriora wallawal. 20. 4. 20 a. nr. 752. (4338)
- Oinberg, Samuel Joosepi p., w. a. Kahkwa wallawal. 13. 3. 20 a. nr. 411. (4338)
- Rööpson, Daniel Lotti p., w. a. Weriora wallawal. 10. 5. 20 a. nr. 768. (4338)
- Koppel, August Tooma p. (5399)
- Jansow, Johannes. (5400)
- Epner, Jaan Jaani p. (18037)
- Lande, Aleksander Jaani p., nr. 71. (18037)
- Keffik, Johannes Mihkli p., nr. 18760. (18037)
- Allmann, Eduard Leena p., nr. 1014. (18038)
- Steinberg, Rudolf Juhani p. (18038)
- Mölder, Rosalie Hansu t. (18038)
- Leewal, Helene Jaani t., w. a. Meeri wallawal. 31. 3. 20 a. nr. 542. (16980)
- Weid, Karl Johani p., w. a. Walguta wallawal. 21. 1. 22 a. nr. 25. (16982)
- Kallas, Johann Jaani p., w. a. Walguta wallawal. 31. 12. 19 a. nr. 440. (16981)
- Kippik, Helene Kadri t., w. a. Tartu l. pol. ül. 1. 12. 19 a. nr. 1076. (16983)
- Kull, Peeter Trofimi p., w. a. Kongota wallawal. 8. 11. 20 a. nr. 507. (16985)
- Kull, Elfriede Anna t., w. a. Kongota wallawal. 6. 7. 22 a. nr. 130. (16984)
- Teder, Jakob Kusta p., w. a. Pühajärwe wallawal. 31. 12. 19 a. nr. 252. (16988)
- Teder, August Jakobi p., w. a. Pühajärwe wallawal. 1. 3. 21 a. nr. 7. (16988)
- Lamm, Juuli Kiliani t., w. a. Pühajärwe wallawal. 31. 12. 19 a. nr. 200. (16989)
- Jantsus, August Andrese p., w. a. Uderna wallawal. 17. 5. 20 a. nr. 587. (16986)
- Peets, Karl Peetri p., w. a. Tall. l. pol. ül. 1920 a. nr. 5404. (16997)
- Grosthall, Johann Johani p., w. a. Kongota wallawal. 12. 12. 19 a. nr. 102. (16991)
- Sawostkin, Jakob Stepani p., w. a. Meeri wallawal. 19. 4. 22 a. nr. 849. (16992)
- Anton, Marie Jakobi t., w. a. Pühajärwe wallawal. 15. 5. 22 a. nr. 178. (16994)
- Anton, Alfred Otto p., w. a. Pühajärwe wallawal. 18. 5. 22 a. nr. 179. (16994)
- Prüüs, Mihkel Kusta p., w. a. Aru wallawal. 3. 12. 20 a. nr. 248. (16995)
- Erstu, Ferdinand Liine p., w. a. Aru wallawal. 26. 7. 21 a. nr. 34. (16996)
- Weri, Therese Andrese t., w. a. Uderna wallawal. 18. 12. 19 a. nr. 349. (16998)
- Pökk (sünd. Rätsepp), Amanda Jüri t., w. a. Kodijärwe wallawal. 31. 12. 19 a. nr. 253. (17128)
- Junkina, Ekaterina Wassili t., w. a. Kawastu wallawal. 27. 12. 19 a. nr. 733. (17129)
- Aljak, Jaan-Oskar Kusta p., w. a. Mäksa wallawal. 16. 2. 22 a. nr. 735. (17130)
- Laaber, Kusta Karli p., w. a. Haaslawa wallawal. 18. 12. 19 a. nr. 89. (17131)
- Bratka (sünd. Mädaon), Alice Jaagu t., w. a. Tall. l. pol. 6. jsk. 4. 6. 20 a. nr. 7323. (17132)
- Konsa, Aksel Jaani p., w. a. Mäksa wallawal. 7. 9. 20 a. nr. 217. (17133)
- Pärs, Emma-Marie Willemi t., w. a. Tartu l. pol. 3. jsk. 18. 5. 20 a. nr. 11023. (17134)
- Zowo, Leonhard Jaani p., w. a. Ahja wallawal. 18. 8. 20 a. nr. 635. (17135)
- Serglow, Mihail Iwani p., w. a. Kawastu wallawal. 8. 7. 22 a. nr. 1559. (17136)
- Lindpere, Oskar Karli p., w. a. Kawastu wallawal. 4. 1. 20 a. nr. 763. (17137)
- Kaur, Willem Tõnise p., w. a. Ranna wallawal. 4. 9. 20 a. nr. 490. (17139)
- Narits, Hildegard Märdi p., w. a. Kaarepere wallawal. 25. 2. 22 a. nr. 975. (17140)
- Waagan, Ida-Emilie Lowiiste t., w. a. Wara wallawal. 16. 12. 19 a. nr. 274. (17141)
- Mattus, Lydia-Weronika Friedrichi t., w. a. Ropka wallawal. 30. 9. 21 a. nr. 1107. (17142)
- Weitmann, Ida Jaani t., w. a. Tall. l. pol. ül. 1920 a. nr. 13472. (17973)
- Mitt, Liisa Jaani t., w. a. Haimre wallawal. 13. 9. 20 a. nr. 626. (17974)
- Taew, Georg Aleksei p., w. a. Kaarma-Suure wallawal. 1921 a. (18091)
- Jalak, Luise Reinu t., nr. 10871.
- Kampus, August Jüri p., nr. 44.
- Nuut, Arnold Jüri p., w. a. Wääna wallawal. 1919 a.
- Weeber, Jaan Jüri p., nr. 2066.
- Wassiljew, Wassili Wassili p., nr. 233.
- Silberberg, Karl Johannese p., nr. 733.
- Walge, Oskar Tõnu p., nr. 27310.
- Karolin, Anton Peetri p., nr. 9027.
- Gessel, Eleonore Karli t., nr. 19638.
- Afanasjew-Laskarew, Sokrat Wassili p., nr. 96.
- Keelmann, Willem Johani p., nr. 357.
- Mürsep, Dimitri Willemi p., nr. 4365.
- Giatsentowa, Ewgenia Aleksandri t., nr. 738.
- Kristomann, Minni Aleksandri t., nr. 565.
- Westerstein, Emma Matjase t., w. a. Paaslepa wallawal. 4. 2. 22 a. nr. 700.
- Eltermann, August Gustawi p., w. a. Paliwere wallawal. 18. 1. 21 a. nr. 168.
- Pein, Mai Jaani t., w. a. Lähtru wallawal. 25. 11. 20 a. nr. 366.
- Unt, Iwan Hansu p., w. a. Wõisiku wallawal. 17. 8. 20 a. nr. 861.
- Greil, Herbert Eduardi p., w. a. Tartu l. pol. 1. jsk. 28. 11. 19 a. nr. 1305.
- Essit, Victor Friedrichi p., w. a. Tartu l. pol. 1. jsk. 14. 7. 21 a. nr. 10860.
- Willemson, Artur Jaani p., w. a. Tartu l. pol. 2. jsk. 5. 12. 19 a. nr. 3400.
- Kessa, Elfriede Reinu t., w. a. Waimastwere wallawal. 15. 3. 20 a. nr. 515.

- Peep, Helno Juljuse p., w. a. Tartu l. pol. 1. jsk. 10. 1. 21 a. nr. 10198.
- Kalep, Emma Maksil t., w. a. Tartu l. pol. 1. jsk. 14. 6. 21 a. nr. 8895.
- Teras, Erna Nikolai t., w. a. Uue-Põltsamaa wallawal. 20. 12. 20 a. nr. 407.
- Kits, Karl Jakobi p., w. a. Tähtwere wallawal. 24. 8. 20 a. nr. 726.
- Kõiw, Ella Miina t., w. a. Tall. l. pol. 1. jsk. 10. 7. 22 a. nr. 75.
- Girasmann, Mihkel Siimona p., w. a. Tartu l. pol. 3. jsk. 12. 12. 19 a. nr. 3475.
- Pihle, Stepan, isikut., w. a. Petseri wallawal., nr. 118/9.
- Lepik, Trofim, w. a. Meremäe wallawal., nr. 353.
- Liina, Iwan, w. a. Irboska wallawal. nr. 3550.
- Karro, Iwan, w. a. Petseri wallawal., nr. 167/13.
- Kägu, Stepan, w. a. Petseri wallawal., nr. 36/26.
- Kruus, Minda, w. a. Rootowo wallawal. nr. 287.
- Werbowo, Anna, w. a. Petseri wallawal. nr. 38/46.
- Lumelaan, Ilja, w. a. Rootowo wallawal. nr. 1298.
- Persim, Hilda Gustawi t., w. a. Kastre-Wõnnu wallawal.
- Willmann, Anna Peetri t., w. a. Tartu l. pol. 2. jsk. 1919 a.
- Senin, Feodor Mihkli p., w. a. Tartu l. pol. ülemalt 1921 a. nr. 79/4141.
- Muhli, Marie Jüri t., w. a. Tartu l. pol. 2. jsk. nr. 4304.
- Weselowskaja, Wilhelmine Hendriku t., w. a. Tartu l. pol. 2. jsk. 20. 1. 20 a. nr. 11240.
- Tomson, Linda Jaani t., w. a. Tarwastu wallawal. 16. 1. 20 a. nr. 1462.
- Wirro, Anette Marie t., w. a. Tartu l. pol. 3. jsk. 24. 11. 19 a. nr. 564.
- Einemann, Johannes Maie p., w. a. Järwe wallawal. 6. 9. 21 a. nr. 1442.
- Kawanoff, Semion.
- Hammerberg, August.
- Tomingas, Jüri Jaani p., w. a. Rägawere wallawal. 18. 5. 20 a. nr. 749.
- Weski, August Madise p., w. a. Mäetaguse wallawal. nr. 276.
- Kerner, Marie Priidu t., w. a. Lähtru wallawal. 31. 12. 19 a. nr. 185.
- Reinmann, Aleksander Jüri p., w. a. Oro wallawal. 16. 12. 19 a. nr. 19.
- Kuusk, Mihkel Priidu p., w. a. Sinalepa wallawal. 29. 12. 19 a. nr. 431.
- Isak, August Hansu p., w. a. Lähtru wallawal. 1920 a. nr. 343.
- Meibaum, Jaan, w. a. Narwa l. pol. ül. nr. 7909.
- Kõrwe-Schewkopljass, w. a. Narwa l. pol. ülemalt. nr. 546/15497.
- Printstahl, Nikolai, w. a. Narwa l. pol. ülem. nr. 27729.
- Wees, Aleksander, w. a. Wõtikwere wallawal., nr. 661.
- Spirka, Mart, w. a. Narwa l. pol. ülemalt, nr. 16598.
- Weber, Boris, w. a. Tall. l. pol. 3. jsk. nr. 12235.
- Tuha, Marie, w. a. Narwa l. pol. ülemalt, nr. 30117.
- Prank, Willem, w. a. Pada wallawal. nr. 346.
- Haritonow, Ljubow, w. a. Narwa l. pol. ülemalt, nr. 3069.
- Waht, Warwara, w. a. Narwa l. pol. ülemalt, nr. 13238.
- Escholiz, Ella Johani t., w. a. Tartu l. pol. 3. jsk. 3. 8. 21 a. nr. 13301.
- Mõlder, Peeter Gustawi p., w. a. Karula wallawal. 31. 12. 19 a. nr. 379.
- Kangro, Marie, w. a. Sangaste wallawal. 20. 1. 20 a. nr. 1326.
- Rosenberg, Karl, w. a. Baltiski pol. jsk. 11. 1. 1922 a. nr. 1409. (16124)
- Martinfeldt, Eduard Hendriku p., w. a. Torgu wallawal. 16. 5. 23 a. nr. 93/18519. (15818)
- Kollom, Karl Jaani p., w. a. Rasina wallawal. 2. 3. 20 a. nr. 157. (15819)
- Annus, Mihkel Jakobi p., w. a. Puurmanni wallawal. 23. 12. 19 a. nr. 54. (15820)
- Kütt, Marie Hansu t., w. a. Puurmanni wallawal. 13. 1. 20 a. nr. 640. (15821)
- Mägi, Jaan Samueli p., w. a. Puurmanni wallawal. 12. 1. 20 a. nr. 511. (15822)
- Tammekand, Woldemar Jakobi p., w. a. Kudina wallawal. 11. 10. 20 a. nr. 548. (15824)
- Ronberg, Johann Peetri p., w. a. Tähtwere wallawal. 23. 4. 20 a. nr. 643. (15825)
- Wäljaots, Eduard Tõnu p., w. a. Härjanurme wallawal. 9. 4. 20 a. nr. 404. (15826)
- Wäljaots, Juuli Jaani t., w. a. Härjanurme wallawal. 30. 12. 19 a. nr. 383. (15827)
- Wassil, Aleksander Jüri p., w. a. Puurmanni wallawal. 11. 5. 20 a. nr. 1035. (15828)
- Sukk, Reinhold Jaani p., w. a. Puurmanni wallawal. 15. 9. 22 a. nr. 1656. (15829)
- Lilliallik, Willem Matsi p., w. a. Tähtwere wallawal. 13. 4. 20 a. nr. 628. (15830)
- Lõhmus, Jüri Jüri p., w. a. Kaarepere wallawal. 23. 12. 19 a. nr. 134. (15831)
- Liiwamägi, Leena Ado t., w. a. Kudina wallawal. 7. 10. 20 a. nr. 546. (15832)
- Kokk, Aliine Johani t., w. a. Narwa l. pol. ülemalt 9. 12. 19 a. nr. 11067. (15833)
- Liiwak, Jaan Tõnu p., w. a. Pajusi wallawal. 27. 12. 19 a. nr. 234. (15834)
- Kask, August Johani p., w. a. Saadjärwe wallawal. 10. 3. 20 a. nr. 759. (15835)
- Tooming, Heinrich Jaani p., w. a. Tartu maak. pol. ül. 17. 12. 19 a. nr. 395. (15836)
- Soits, Erwin Ado p., w. a. Saadjärwe wallawal. 2. 3. 20 a. nr. 740. (15837)
- Pärtelpoeg, Arnold Aleksandri p., w. a. Kuremaa wallawal. 11. 12. 19 a. nr. 178. (15838)
- Pork, Anton Karli p., w. a. Kuremaa wallawal. 9. 12. 19 a. nr. 93. (15839)
- Sõra, Johann Anna p., w. a. Ropka wallawal. 13. 4. 20 a. nr. 432. (15812)
- Liiwoja, Amalie Hansu t., w. a. Härjanurme wallawal. 22. 12. 19 a. nr. 194. (15814)
- Berg, Jakob Karli p., w. a. Kudina wallawal. 6. 2. 22 a. nr. 964. (15813)
- Kolt, Eduard Kristjani p., w. a. Tähtwere wallawal. 14. 1. 20 a. nr. 372. (15816)
- Pruel, Ella Juhani t., w. a. Laewa wallawal. 5. 12. 22 a. nr. 2. (15815)
- Leitmann, Jaan Juhani p., w. a. Laiuse wallawal. 12. 6. 20 a. nr. 1093. (15840)
- Riche, Jaan Aleksandri p., w. a. Aru wallawal. 16. 1. 20 a. nr. 85. (15841)
- Lohuaru, Miina Peetri t., w. a. Sootaga wallawal. 6. 4. 23 a. nr. 52. (15842)
- Lomp, Paul Kristjani p., w. a. Sootaga wallawal. 8. 1. 20 a. nr. 56. (15843)
- Liiwak, Ernst Hansu p., w. a. Kudina wallawal. 29. 6. 22 a. nr. 1507. (15845)
- Saar, Jaan Mardi p., w. a. Laiuse wallawal. 20. 1. 20 a. nr. 735. (15846)
- Aron, Amanda Jakobi t., w. a. Wesneri wallawal. 19. 12. 19 a. nr. 1990. (15847)
- Pokka, August Märdi p., w. a. Tähtwere wallawal. 10. 12. 19 a. nr. 59. (15848)

- Sirel, Aleksander Mihkli p., w. a. Tartu l. pol. 1. jsk. 11. 1. 23 a. nr. 26. (15849)
- Kiismann, Tõnis Tõnise p., w. a. Märjamaa wallawal. 21. 12. 19 a. nr. 1. (17997)
- Waht, Aleksander Aleksei p., w. a. Haimre wallawal. 5. 1. 20 a. nr. 7. (17989)
- Saaliste, Hans Mari p., w. a. Welise wallawal. 4. 6. 20 a. nr. 510. (17992)
- Kondratjew, Stepan, nr. 32. (18042)
- Kalberg, Mats, nr. 568. (18042)
- Toffelmann, Aleksander, nr. 189. (18042)
- Tomson, Marie, nr. 25. (18042)
- Steinberg, Elisabeth Willemi t., nr. 15. (18043)
- Eller, Hilda Gustawi t. (18043)
- Reier, Hans Karli p., nr. 615. (18043)
- Jaason, Karl, nr. 870. (18043)
- Männik, Amalie Willemi t., nr. 501. (18043)
- Karjus, Edu Jüri t., w. a. Patküla wallawal. 13. 5. 20 a. nr. 1239. (18794)
- Feldmann, Natalie Tõnise t., w. a. Wiliandi maak. pol. 2. jsk. 21. 11. 19 a. nr. 822. (19649)
- Kantherg, Johannes Jüri p., w. a. Nõwa wallawal. 19. 12. 23 a. nr. 340. (19650)
- Weide, Elisabeth Johani t., w. a. Welise wallawal. 1921 a. (19725)
- Jaanusson, Juuli, w. a. Imawere wallawal. 25. 4. 21 a. nr. 85. (20063)
- Pliesnik, Theodor Antoni p., w. a. Haapsalu l. pol. jsk. 22. 12. 19 a. nr. 2456. (20113)
- Saarna, Marta Liisa t., w. a. Keina wallawal. 31. 8. 21 a. nr. 219. (20115)
- Raalmann, Johannes Karli p., w. a. Keila wallawal. 19. 12. 19 a. nr. 593. (20349)
- Sepadeus, August Tõnu p., w. a. Harku wallawal. 8. 6. 20 a. nr. 1471. (20350)
- Mendes, Aleksander Mihkli p., w. a. Jõhwi pol. jsk. 15. 12. 19 a. nr. 732. (20520)
- Ginkin, Osip Spiridoni p., w. a. Tartu maak. pol. ülemalt 4. 6. 21 a. nr. 406/5449-II. (20582)
- Liikholdt, Artur Hindreku p., w. a. Wao wallawal. 4. 12. 23 a. nr. 410. (20583)
- Kilkson, Anette Jüri t., w. a. Wao wallawal. 1. 9. 21 a. nr. 1885. (20585)
- Tuhk, Karl Tõnise p., w. a. Lihula wallawal. 6. 4. 20 a. nr. 1117. (21377)
- Priks, Jüri Hansu p., w. a. Wesneri wallawal. 14. 12. 19 a. nr. 1759. (21479)
- Zoo (Zoom), Karl Eduard Jaani p., w. a. Kambia wallawal. 30. 12. 19 a. nr. 159. (21480)
- Pohla, Johannes Mihkli p., w. a. Kawastu wallawal. 7. 12. 19 a. nr. 263. (21481)
- Õun, Ida Juhani t., w. a. Wesneri wallawal. 14. 12. 19 a. nr. 1838. (21482)
- Smirnow, Feofan Aleksei p., w. a. Kastre-Wõnnu wallawal. 6. 10. 20 a. nr. 2681. (21484)
- Serg (Särg), Samuel Peetri p., w. a. Meeri wallawal. 30. 12. 19 a. nr. 305. (21487)
- Romanenkow, Trofim Iwani p., w. a. Kastre-Wõnnu wallawal. 26. 2. 20 a. nr. 2116. (21465)
- Toomis, Eduard Hendriku p., w. a. Kodijärwe wallawal. 18. 1. 21 a. nr. 356. (21466)
- Plotnik, Ida Jüri t., w. a. Kodijärwe wallawal. 9. 7. 20 a. nr. 387. (21467)
- Woormann, Jaan Matsi p., w. a. Ropka wallawal. 16. 12. 19 a. nr. 31. (21468)
- Muna, Aleksander Mihkli p., w. a. Tartu l. pol. 3. jsk. 19. 1. 20 a. nr. 7556. (21469)
- Petschenkina (Selgitski), w. a. Peipsiäärse wallawal. 11. 3. 20 a. nr. 911. (21470)
- Gamsina, Maria Ermolai t., w. a. Peipsiäärse wallawal. 19. 4. 20 a. nr. 1334. (21471)
- Lamp, Johannes Jaagu p., w. a. Kambia wallawal. 25. 4. 22 a. nr. 105. (21472)
- Wiira, Jaan Hansu p., w. a. Wõnnu wallawal. 11. 4. 22 a. nr. 1896. (21474)
- Wassil, s. Lott, Maria Katariina t., w. a. Kabilia wallawal. 20. 5. 20 a. nr. 416. (21475)
- Kiiple, Anna Jakobi t., w. a. Rasina wallawal. 15. 12. 19 a. nr. 244. (21476)
- Pärn, Marie Jakobi t., w. a. Kehtna wallawal. 5. 4. 21 a. nr. 41. (21602)
- Lichfeldt, Marie Hansu t., w. a. Ingliste wallawal. 22. 12. 19 a. nr. 428. (21752)
- Bristol, Helene Tooma t., w. a. Kehtna wallawal. 17. 1. 20 a. nr. 57. (21801)
- Wiul, Eduard Jüri p., w. a. Kohila wallawal. 17. 2. 20 a. nr. 1351. (22001)
- Salu, Aleksander, nr. 72. (22172)
- Laumets, Eduard, nr. 309. (22173)
- Karu-Uusai, August, nr. 459. (22174)
- Fischmann, Amalie, nr. 736. (22175)
- Saar, Johannes, nr. 1653. (22178)
- Nisu, Johannes, nr. 173. (22183)
- Beresin, Mefodi Jakobi p., w. a. Mustwee wallawal. 16. 12. 19 a. nr. 842. (22254)
- Lepp, Edgar Antoni p., w. a. Tall. l. pol. 1. jsk. 24. 1. 22 a. nr. 13914. (22255)
- Laane, Jaak Jaagu p., w. a. Tall. l. pol. 1. jsk. 26. 4. 20 a. nr. 10024. (22256)
- Maripuu, Wassili Jaani p., w. a. Tall. l. pol. 1. jsk. 20. 1. 20 a. nr. 7511. (22257)
- Weber, Ida Otto t., w. a. Tall. l. pol. 1. jsk. 30. 3. 20 a. nr. 9530. (22258)
- Wihalem, Magdaleena Johannese t., w. a. Tall. l. pol. 1. jsk. 7. 12. 21 a. nr. 12691-a. (22259)
- Randmann, Ljuba Priidiku p., w. a. Tall. l. pol. 2. jsk. 1. 6. 20 a. nr. 9645. (22260)
- Mänd, August Kustase p., w. a. Harku wallawal. 29. 1. 20 a. nr. 269. (22261)
- Lindmann, Elise Jüri t., w. a. Tall. l. pol. 1. jsk. 11. 11. 22 a. nr. 430. (22262)
- Pärliits, Jakob Liisi p., w. a. Jisaku wallawal. 22. 4. 20 a. nr. 569. (22263)
- Rosenberg, Wilhelmine Tõnu t., w. a. Tall. l. pol. ülemalt 11. 2. 20 a. nr. 3990. (22269)
- Rüterbi, Helmi Jaani t., w. a. Tall. l. pol. 1. jsk. 9. 12. 19 a. nr. 1986. (22268)
- Mikkow, Erich Kristiani p., w. a. Tall. l. pol. 1. jsk. 6. 8. 23 a. nr. 1380. (22267)
- Allikas, Kustas Kustase p., w. a. Tall. l. pol. 6. jsk. 1919 a., nr. 4177. (22266)
- Liibeon, Robert Toomase p., w. a. raudtee pol. ülemalt 3. 1. 20 a. nr. 5315. (22265)
- Mets, Herbert Samueli p., w. a. Tall. l. pol. 1. jsk. 9. 6. 22 a. nr. 14362. (22264)
- Sillmann, Anette Willemi t., w. a. Tall. l. pol. ülemalt 11. 2. 20 a. nr. 5200. (22270)
- Paulus, Arkadi Iwani p., w. a. Tall. l. pol. 1. jsk. 30. 4. 20 a. nr. 10215. (22271)
- Leimann, Jaan Reinu p., w. a. Tall. l. pol. 1. jsk. 30. 12. 21 a. nr. 12709-a. (22272)
- Seinberg, Aliide Juhani t., w. a. Tall. l. pol. 1. jsk. 9. 12. 19 a. nr. 2173. (22273)
- Ollissar, Hindrek Mihkli p., w. a. Tall. l. pol. 1. jsk. 11. 12. 19 a. nr. 2746. (22274)
- Weidenbaum, Ilse Friedrichi t., w. a. Tall. l. pol. 1. jsk. 2. 12. 19 a. nr. 764. (22275)
- Eller, Mihkel Siimu p., w. a. Tall. l. pol. 1. jsk. 15. 1. 21 a. nr. 7654. (22276)
- Tobber, Ernst-Efrain Ernsti p., w. a. Rõngu wallawal. 15. 12. 19 a. nr. 3680. (22322)
- Rosenfeldt, Johann Jaagu p., w. a. Rõngu wallawal. 18. 12. 19 a. nr. 3851. (22324)
- Kangur, Daawet Jaani p., w. a. Tartu l. pol. 2. jsk. 17. 12. 19 a. nr. 6632. (22325)

Tuul, Emilie Augusti t., w. a. Walga l. pol. ül.  
2. 1. 20 a. nr. 264. (22327)

Wirk, Hendrik Jakobi p., w. a. Haanja wallawal.  
22. 4. 20 a. nr. 1626. (22553)

Jürgenson, Kusta Peetri p., w. a. Haanja  
wallawal. 18. 2. 20 a. nr. 551. (22557)

Kõivsaar, Eduard Karli p., w. a. Wõru wal-  
lawal. 13. 12. 19 a. nr. 228. (22555)

Belowas, Julie Jakobi t., w. a. Haanja walla-  
wal. 28. 7. 21 a. nr. 542. (22556)

Raudsepp, Alwiine Peetri t., w. a. Sõmerpalu  
wallawal. 18. 2. 20 a. nr. 551. (22557)

Jänes, August Peetri p., w. a. Nursi wallawal.  
16. 3. 20 a. nr. 392. (22558)

Soopa, Hendrik Jaani p., w. a. Olustwere wal-  
lawal. (22710)

Laas, Kadri Andrese t., w. a. Wiljandi l. pol.  
isk. 1919 a. (22711)

Elias, Jaan Peetri p., w. a. Suure-Kõpu walla-  
wal. 16. 11. 21 a. nr. 1188. (22713)

Parts, Johann Anna p., w. a. Polli wallawal.  
(22714)

Parts, Anna, w. a. Polli wallawal. (22714)

Wolke, Alma Johanna, nr. 1638. (22810)

Lukk, Johannes, w. a. Haljala wallawal. 3. 1.  
22 a. (22811)

Koord, Johannes, nr. 745. (22813)

Jürgenson, Juuli, w. a. Seli wallawal.  
(22854)

Keller, Gerta Emili p., w. a. Tall. l. pol. 2.  
isk. 26. 11. 19 a. nr. 82. (22855)

Lein (Leon), Karl, w. a. Albu wallawal. 17. 12.  
19 a. nr. 266. (22856)

Raaper, Liisa Kirilli t., w. a. Tall. l. pol. 3. isk.  
nr. 9713. (22857)

Tünn, Aleksander Jüri p., w. a. Tall. l. pol. 5.  
isk. 1921 a. (22924)

Brauer, Salme Jüri t., w. a. Saue wallawal. 16.  
3. 20 a. nr. 1101. (22958)

Lillewars, Rosalie Danieli t., w. a. Wiimsi  
wallawal. 16. 1. 20 a. nr. 29. (22959)

Wahtel, Woldemar Hindreku p., w. a. Harku  
wallawal. nr. 1731. (22961)

Oja, Adele Peetri t., w. a. Löwe wallawal. 10.  
9. 20 a. nr. 301. (23007)

Peterson, August Jüri p., w. a. Patküla wal-  
lawal. 12. 12. 19 a. nr. 417. (23008)

Napits, Ernst Jaani p., w. a. Patküla wallawal.  
16. 4. 21 a. nr. 1422. (23009)

Mäger, Hans Peetri p., w. a. Walga maak. pol.  
ül. 5. 12. 19 a. nr. 141. (23010)

Reimund, Jaan Jaani p., w. a. Taagepera wal-  
lawal. 25. 4. 21 a. nr. 519. (23011)

Saks, Eduard Willemi p., w. a. Patküla walla-  
wal. 20. 12. 19 a. nr. 856. (23012)

Warol, Märt Märdi p., w. a. Löwe wallawal.  
9. 9. 20 a. nr. 291. (23014)

Pruul, Emilie-Alwiine Adami t., w. a. Kuigatsi  
wallawal. 17. 11. 22 a. nr. 1460. (23015)

Teder, Awkseni Hansu p., w. a. Tõlliste wal-  
lawal. 9. 10. 20 a. nr. 216. (23016)

Ost, Aleksei, w. a. Tall. l. pol. 3. isk. (23061)

Robertson, Albert Johani p., w. a. Tall. pol.  
4. isk. 1923 a. nr. 560. (23062)

Siiber, Rudolf Juhani p., w. a. Awanduse  
wallawal. 20. 12. 19 a. nr. 535. (20587)

Ehwert, Hans Jaani p., w. a. Salla wallawal.  
20. 12. 19 a. nr. 606. (20588)

Ehwert, Eduard Woldemari p., w. a. Salla  
wallawal. 3. 3. 20 a. nr. 1305. (20589)

Pruulijaan, August Jaani p., w. a. Salla wal-  
lawal. 17. 10. 20 a. nr. 1400. (20590)

Raudsepp, Mart Mardi p., w. a. Kabala wal-  
lawal. 29. 12. 19 a. nr. 108. (20970)

Reinberg, Rudolf Johani p., w. a. Rapla wal-  
lawal. 17. 3. 21 a. nr. 2729. (20971)

Kuusik, Wassili Konstantini p., w. a. Pärnamaa  
wallawal. (21263)

Meri, August Simmo p., w. a. Mustjala walla-  
wal. 8. 1. 20 a. nr. 213. (21264)

Hints, Aleksei Kirilli p., w. a. Kärla wallawal.  
nr. 558. (21265)

### Teadaanne.

Tartu maakonna politsei I jaoskonnale ülem saab teada, et  
20 mail 1924 a. kell 11 hommiku müüakse tema kantselei juu-  
res, Tartus, Jakobi tän. 12, enampakkumise teel Jaan Torokofi  
päralt olev warandus ja nimelt: punast-waiget kirja lehm, neli  
korda poeginud, hinnatud 7000 marga peale, temalt nõutawa  
tulu, liikum. warand. ja teiste maksude tasuks.

Müüdawaid asju võib näha oksjoni päewal müügi kohal.  
Pakkumine algab hinnatud summast.  
Tartus, 17. aprillil 1924 a. Nr. 6178 I, 6625 II, 523 II ja 119 II.  
Jaoskonnale: Haugas

## Oksjon.

4. mail 1924 a. kell 10 homm. müüakse  
oksjoni teel Laiküla mõisas Karl Ehrmanni  
tulu- ja liikumata waranduse maksude wõla  
tasumiseks Ehrmanni päralt olemad:

- 1 lehm,
- 2 hobust,
- 1 aurujõuline wiljapeksu masin.

Müüdawat warandust saab näha oksjoni  
päewal ja kohal.

Politsei Lihula jsk. ülem (allkiri).

## Politsei peawalitsus teatab, et Narwa linna politsei ülema koht on waba

ja isikud, kes soowivad sellele kohale kan-  
dideerida ja allpool tähendatud tingimistele  
wastawad, wõiwad sellekohase kirjaliku soowi-  
awaldusega esineda Narwa linnawalitsusele  
kuni 1. juunil 1924 a.

Tingimised: vähemalt täieline keskkooli  
haridus ja 3-aast. praktika politsei-, kohtu- ehk  
administratiivteenistuse alal, ehk keskkooli 6  
klassi haridus ja 6-aast. praktika samadel ala-  
del, wõi sõjawäeteenistuses omandatud kap-  
teni aukraad ja 6 kl. keskkooli haridus. Soo-  
wiawaldusele tuleb juure lisada: 1) eluloo-  
kirjeldus, 2) tunnistus hariduse üle, 3) poli-  
itsei tunnistus selle üle, et kohtu ega eel-  
uurimise all ei seisa, 4) arsti tunnistus ter-  
wishoidlise seisukorra üle ja 5) tunnistused  
endistelt teenistuskohadelt. Kandideerida  
wõiwad ka poliitseiteenistuses seiswad amet-  
nikud.