



EESTI POLITSEILEHT



Administratiiv-õigusline aegkiri.

Nr. 9 (117).

8. märtsil 1924 a.

IV. aastakäik

Ilmub üks kord nädalas — igal laupäeval.
 Tellimise hind: aastas Mk. 800.—
 poole aastas 400.—
 weerand aastas 200.—
 Üksik nummer maksab Mk. 20.—

Tellimised — järgmise kuu esimesest päevast.
 Toimetus ja kontor: Tallinn, Toompea lossis. Tel. 5-15.
 Awatnd kell 1/4, 9 — 1/23. Toimetaja kõnetunnid k. 12—1.

Kuulutuste hind:
 1/1 lehek. Mk. 3000.— 1/4 lehek. Mk. 800.—
 1/2 " 1500.— 1/8 " 400.—
 1/3 " 1000.— 1/16 " 200.—
 1/32 lehek. Mk. 100.—

Lehe eesküljel 75%, tekstis 100% kallim.
 Adressi muutmise 10 mk.
 Adress kirjade jaoks: Tallinn, Postkast nr. 338
 Jooksew arwe Eesti panga Tall. osak. nr. 543

Sisu: 1) H. Jakobson, Seaduslikkus ja takt. 2) A. Liit, Kuritegude jälgimine. 3) I. Anderson, Wõrdlewad jooned uue Eesti tolliseadustiku ja endise Wene tolliseaduse wahel. 4) Kuriteod ja nende jälgimine. 5) K. Mikfeldt, Õigusteadusest. 6) Krim.-pol. ametn. I. Wiljak'i tapmistest. 7) Mitmesugust. 8) Küsimused ja kostmised. 9) Kuulutused.

Seaduslikkus ja takt.

Politsei inspektor H. Jakobson.

Meie lehe eelmises numbris puudutasin üldiselt ja lühidalt politseilist püsiwust, kus katsen tegin ära näidata selle sõna all mõistetawate omaduste ilmingimata tarwidust politsei teenistuses. Järgnewate ridade eesmärk oleks — samasugune katse, selgitada ja walgustada seaduslikkuse ja takti ülitähtsust politsei alal.

Tuleb tahtmatalt alla kriipsutada, et politseiametnikkude tegewuswiis nende ametkohuste täitmisel ehk, teiste sõnadega, nende täitmistegewuse taktika otsekohe ja õige tuntawalt kohaliste elanikkude üldise meeoleolu peale wõib mõjuda ja ka mõjub. Nõnda wõib kindlasti öelda, et politseilise täitmistegewuse taktika ja teatawa maakoha seltskondlise rahuloleku wahel paljudel juhtumistel otsekohene põhiendatud ühendus on.

Ilmasõja ja meie wabadussõja aegade tagajärgedel ja mõjul saadud wõi nendelt aegadelt päritud täiesti mõistetaw

praeguse aja seltskondliste kihtide kärsitu ja närwiline meeoleolu ei tohi enesele mingil kombel leida soodsat pinda politseiametnikkude oskamata, püsiwuseta, nurjaläinud, ebaõnnestanud teenistustegewuses, waid, wastupidi, kärsitus ja närwilikkus peawad saama rahustatud, kaine-
 nestatud, pehmendatud elanikkude otsekohe wastastikuse läbikäimise juures politseiametnikkudega mõne ükskõik misuguse oma asja pärast, — ülesande, kaebuse wõi muul puhul, ehk jälle seltskonna kõrvalt tähelepanemise wõi waatlemise juures täidesaatwate politseiliste toimetuste järele. Ajaolud sunniwad juba politseiametnikku ametkohuste täitmise juures iseenese üle waljusti walwama, iseennast hästi tähele panema, põhjalikult ja hästi läbimõeldes mitte ainult seda, mida nemad teewad, waid ka kuidas teewad. Selles mõttes peab esimesel kohal olema wali seaduslik-

kus politseiametnikkude ametkohuste täitmistegewuses.

Kui see wõi teine politseiline amettegewus põhjeneb maksimate seaduste täpse mõiste peal, siis omab ka politseiline tegewus wõi talitus ise kindlama, usaldustäratawama, selgema kuju, teisest küljest seatakse aga ka teatawatesse raamidesse wastastikune wahekorid seltskonna ja seaduste nõuete wõi nende peale tugewate kõrgemate ametwõimude korralduste täitjate wahel ning kaotatakse ära kohane pind wasturääkimistele, waidlustele ja muude sellesarnaste sekeldustele. Seaduslikkus on kõige kõwem, kindlam ja ustawam kalju, mille peale politseiametnikud endid oma teenistuskohuste täitmise juures alati rahulikult toetada wõiwad, mis neid iial ära ei anna, ei peta.

Kuid, alati meelespidades seda wastuwaidlemata tõde, ei pea politseiametnik sealjuures iialgi silmast laskma wõi unustama ka seda tõde, et ühe wõi teise teatud politseilise ülesande kõige täielikum, kohapärasem täitmine ei ole mitte üksinda teatud ülesande seadusline, waid ühes sellega ka taktiline täitmine, täitmistegewus, mille juures silmas peetud kõiki elukutselise politseiameti terawmõistuse ning politseilise wilumuse ja osawuse poolt ette öeldud wõtteid, mis iga üksiku juhtumise wõi ülesande asjaoludele wõi olukorrale kõige kohasemad. Selle tingimise mittetäitmise juures, s. o. iga teatud ülesande täitmistoimetuse wõtete juures, mis selle ülesande wõi juhtumise iseäraldustega kokkukõlas ei ole, wõib kõige seaduslisem politseiline nõudmine mitte soowitawaid segadusi sünnitada. Politseilise ülesandeks tehtud asia sassi aiada ära wassida, isegi korratasi wälja kutsuda ja nõndawiisi ettenägemata uut asia sünnitada.

Nii kui hea arst haigewoodi juures, hai-

gust üldiste tundemärkide järele ära tundes, arstimise wiisi nimetab ainult peale iga üksiku patsiendi organismuse tundmaõppimise, nii ka hea politseinik, asudes tema eesesiswa ülesande täitmisele, märgib enesele ära tegewuswiisi, wastawalt iseäraldustele, mis teatud juhtumise-ga kaasas käiwad, teatud juhtumist saadawad. Ja niisugune hea politseinik peab teadma, et ühe ja sama kategoorilistes asiades ei tule talitada sugugi mitte ühte wiisi: mõnes juhtumises on kõige paremaks wõtteks wõi talituswiisiks kiirus, energia ja pealetungimine, pealerõhumine, teistes jälle püsikus, rahu, kolmandates — kawalus jne.

Politsei wõitlus kuritegewusega peab teadagi järelandmata ja wali olema, kuid ühes sellega peab see wõitlus olema seadusline sisu poolest ja laitmata täitmisiwiisi poolest, nagu üldse terve politseiline tegewus, mis riigiwõimude poolt wälja antud walitusabinõude tarwitusele wõtmine, käsitamine, täitmine on. Walitus töötab wälja üldised määrad, korraldused, normid, politsei aga on nende täitja, elluwija ning on iseenesest mõistetaw, et kõige paremad korraldused ja määrad, nende puudulise tegeliku täidewiimise juures praktikas, wõiwad mitte ainult oma otstarbet kätte saada, waid ka hoopis wastupidiste tagajärgede wõi järelduste juure wiia.

Niisugused nurialäinud täidesaatwate toimetuste järeldused on alati soowimata, on alati õnnetud, walituse korralduste täitjad politseinikud aga peaksid teadma, et nemad oma täidesaatwate tegewuste eest wastust kannawad riigivalituse ees, kogu rahwa ees.

Pidagu nad siis seda alati omas töötewewuses meeles ja kindlasti teadku, et selle töö-tegewuse heade järelduste juure ainult kaks parallel roobasteed wiivad: **seaduslikkus** ja **takt**.

Kuritegude jälginine.

A. Liit.

(4. järg.)

2. Talitused kuriteopaigal.

Kohapealsed talitused jaotame omakord järgmiselt: a) korraldawad talitused; b) „tummade tunnistajate“ ülesotsimine; c) kuriteopaiga kirjeldamine; e) plaani joonistamine ja päewapildistamine; g) jälgedele ja muude asitõendustele käsitamine.

A. Korraldawad talitused.

1. Kuriteopaigal kordjalule seada. Suuremate kuritegude puhul kogub wärskete kuriteopaigale harilikult suuremal arwul kaastundlikke ehk lihtsalt uudishimulikke pealtwaatajaid. Need head inimesed ei lepi nüüd ainult sellega, et

teatawast kaugusest sündmuskohta silmitsedes oma uudishimu rahuldada, waid nad tükiwad pahatihti lähemale, kohendawad kuriteo ohwrit, näpiwad mahajäänud asitõenduste kallal, awaldawad oma, Jumal teab kui asjatundlikke, arwamisi, pillawad oma asju kogemata maha, sünnitawad uusi jälgi, lühidalt teewad seda, mida nad mitte tegema ei peaks, s. o. rikuwad kõige armetumal kombel kuriteopaiga esialgset wäljanägemist ja tekita-wad oma arwamiste awaldamisega tihti kõige pöörasemaid kuulujutte. Waatlust toimetawale ametnikule oleksid nad peale selle weel mitmeti tülinaks ees, kuna nad tema mõttekäiku pea iga sammu peal wõiksid segada.

Seepärast olgu kuriteopaigale jõudes jälgija esimene mure kõrwaliste pealtwaatajate tegewuse kohta kindel piir panna. Kõige lihtsam muidugi oleks neid kuriteopaigalt hoopis ära saata, kuid ilma pikema jututa ei saaks seda siiski teha, esiteks sellepärast et nende hulgas wõiks leiduda isikuid, kes sündmuse kohta midagi asjalikku rääkida teaksid ja teiseks — nad wõisid enne ametniku päralejõudmist kuriteopaiga esialgset pilti muuta. Seepärast on kohasem, kui neid koondetakse kuhugi erapooletusse paika kuriteopaiga ligidal ja siis kohe selgitatakse, missugust osa keegi neist etendab. Selgub kellegi kohta, et ta midagi tunnistada ei tea, asjadesse puutunud, uusi jälgi sünnitanud ega midagi maha pillanud ei ole, siis wõib ju seesuguseid kohe ära saata; teised jäägu esiosa kohale, muidugi kellegi järewalwe all.

2. Seaduses nõuetawate le tunnistajatele nende ülesanded ära seletada. Seadus nõuab mõne iseäranis tähtsa jälgimistalituse puhul erapooletute tunnistajate juuresolu, tahtes sellega kindlustada wastawate talituste töö- ja seaduspärasust. Tunnistajate juuresolek peab omalt poolt kindlustuseks olema, et jälgimistalituse läbi selgunud asjaolud just sel kujul kohtu ette toodaks, nagu need jälgimise puhul ilmsiks tulid. Mõistagi, et nüüd tunnistajad selgesti teadma peawad, milles nende ülesanne seisab, ja seda peab jälgija neile iga kord enne tööle asumist ära seletama. Eriti waatluse puhul. Siin peawad tunnistajad kõiki waatleja toimetusi hoolega jälgima, leiduwaid jälgi, märkisid ja muid asitõendusi tingimata nägema ja nende tunnuseid ja leiukohta tähele panema.

Ühtlasi waadatagu enne tööle asumist ka sündis paik wälja, kust tunnistajad oma tähelepanekuid wõiksid teha, sest ei ole soowitaw neid lasta kuriteopaigal oma tahtmist mööda liikuda; nad wõiksid sel kombel waatlejat eksitada ja leiduwaid jälgi ettewaatomatult rikkuda.

3. Kui edasiliikkamatud asjaolud sunniwad waatlust ette wõtma pimedal ajal, mida üksnes kõige äärmisemal juhtumisel wõib teha, siis muretsetagu kohale kõige paremad walgustamisabinõud, mis kuriteopaiga läheduses iganes saadawal. Seesugust waatlust peab aga hiljem päewa ajal tingimata kordama, kuna kuriteopaik seniks ustawa walwe alla jäetakse.

4. Tunnistajaid kutsuda, kes esimestena kuriteopaika pärast kuriteo toimepanemist nägid ja neid paluda jutustada, mida nemad tähele pannud ja mida kuriteost üldse teawad. Kui enne ametniku kohalejõudmist on midagi ümber paigutatud, siis samade tunnistajate kui ka ümberpaigutatute eneste näpunäidete järele kuriteopaik tema esialgsesse seisukorda tagasi seada. Kui selle juures on wõimalik kuriteopaika päewapildistada, siis tehtagu seda kaks korda, nimelt enne ja pärast asjade tagasipaigutamist.

5. Kui kuriteo ohwri le leitakse elumärgid alles juures olewat, siis tuleb wiibimata korraldusi teha arstiabi muretsemiseks. Wiibib ohwer meelemärgusetaks olekus, siis tuleb tema leiukohta, asendit, nähtuwaid wigastusi, riiete seisukorda jne. enne haigemajasse saatmist täpselt kirjeldada. Ärkab ta aga meelemärgusele, siis olgu esimene mure teda wormilikult üle kuulata.

Kuidas esimest abi anda, selle juure tuleme hiljem weel tagasi.

B. „Tummade tunnistajate“ ülesotsimine.

Eelpool tähendatud korraldusi lõpetades asub jälgija nüüd kuriteopaiga tegelikule waatlemisele, s. o. kuriteopaigal leiduwate andmete otsimisele selle sõna otsekoheses mõttes. Et nimetatud talituse korralikust teostamisest kogu waatluse hea kordaminek ära ripub, et tema läbi tihti tervele edaspidisele jälgimisele kindel alus pannakse, siis peatame siin weidi pikemalt.

Kõige pealt tekib küsimus, mida kuriteopaigalt otsida?

Nii iseenesestmõistetaw kui see küsimus esimesel silmapilgul ka ei näi olewat, on tema õigel wastamisel ometi wäga

suur tähtsus, sest huupi otsides wõiks kahtlemata paljugi silmapaari wahele jääda. Teisest küljest peab jälle tähendama, et materiaali mitmekesiduse ja wahelduwuse tõttu sugugi kerge ei ole täielikku wastust anda ette pandud küsimuse peale, ja et siin seepärast paljugi peab jääma waatleja tähelepanelikkuse, leidlikkuse ja kogemuste wastata. Igatahes tulewad aga järgmised andmete grupid arwesse wõtta:

1. Asjad, mille küljes otsekohe sed kuriteo tundemärgid — ohwer, tulease, lõhutud rahakapp jne.

2. Kuriteo toimumiseks tarwitatud tööriistad ja ained — noad, kirwed, laskeriistad, kihwtid, muukrauad, kangid, jne.

3. Muud asjad, mis kuritegija poolt kuriteopaigale toodud — tuletikud, küünlaotsad, sütsu materjaal, taskurätikud, kehakatted, taskuraamatud, ajalehed jne.

4. Jäljed ja märgid, mis näitawad kuritegija tuleku ja mineku teed, kui ka tema

liikumist kuriteopaigal, jalajäljed, lõhutud ukсед ja aknad, käe- ja näpujäljed, weretilgad jne.

5. Wõitluse jäljed — kriimustused ja muhud ohwri küljes, lõhkirebitud riided, mööbel korratumas olekus jne.

6. Ained, mis wõisid kuritegijale külge hakata — mäariwad seinad, tolmawad olulused, wärwiwad põrandad ja ukсед jne.

7. Kohad, kus tunnistajad seisid ehk wõisid seista — kõrwalruumid, naabruses asuwad majad, töökohad, wahipostid, käidawad tänavad jne.

8. Negatiwsed andmed — jäljed ja märgid, mis hariliku asjakäigu juures ette tulewad, kuid käesolewal juhtumisel ometi puuduwad, näit. leitakse automaatpüstol, millest lastud, kuid padruni kest puudub, ohwer on surmatud noaga, kuid asjade küljes, millesse mõrtsukas nähtawasti puutunud, ei leidu werejälgi jne.

(Järgneb.)

Wõrdlewad jooned uue Eesti tolliseadustiku ja endise Wene tolliseaduse wahel.

Kokku seadnud Piiriwalwe Staabi ülem J. Anderson.

(8 järg.)

Kõik tolliseadustikust üleastumised jaguwad kahte pealiiki. 1. liiki kuuluwad sarnased tolliseadustiku rikkumised, mis eneses ei sisalda salakauba wedu, kuna 2-se liiki kuuluwad just niisugused süüteod, mis sisaldawad eneses kas otsekohest salakauba wedu wõi sellega kaasaskäiwaid nähtusi. Sarnane jaotus on tingitud sellest, et kummagis liigis nimetatud seadusrikkumised oma iseloomu poolest üks teisest siigawasti lahku lähewad. Salakaubaweo pea tundemärgiks ja lahku minekuks üleastumistest on see, et keelatud wõi tollile alluwaid kaupu salaja ehk kawalusega seaduswastaselt ilma tollita üle piiri toimetatakse isiklise kasusaamise sihiga; tolliseaduse rikkumised aga, mis salakaubaweo seotud ei ole, kannawad oma suures enamuses juhuslikku, suuremalt jaolt lihtsast hooletusest tingitud ilmet. Ilmutawad ju salakaubawedu ja teised sellega seotud wäärteod hoopis kardetawamat ja seltskonna ning riigi huwile kahjulikumad nähtust. On teada, et lihtsad wormilised määruste rikkumised wõi nende täitmatajätmised eneses ei si-

salda otsekohe seda kuritegelist, ühiskonna ja riigi huwilele wastukäiwat tahtmist, nagu seda näeme salakaubaweo süütegudes, mis on süüteod selle sõna otsekohe ses kitsamas mõttes.

Tollimääruste rikkumised on uues tolliseadustikus ette nähtud kahes wiimases peatükis, kusjuures eelwiimane, kuues peatükk, käsitab trahwisid ja muid tagajärgi tollimääruste rikkumise korral, mis salakaubawedamist ei moodusta. Wiimane, VII peatükk, käsitab kaupade ja asjade salajast ülepiiri wedamist, s. o. tolli süütegusid selle sõna kitsamas ja otsekohe ses mõttes, nagu eelpool öeldud. Wõttes eelmist, s. o. tollimääruste lihtrikkumiste kohta käiwat VI peatükki enam lähema waatluse alla, peab selle peatüki kohta üldiselt tähendama, et Wene tolliseaduse wastawa peatükiga wõrreldes uues tolliseadustikus trahwid nende wormalsete üleastumiste eest märksa pehmemadatud on, kuna maidu peatüki sisus endise seadusega wõrreldes suuri lahku minekuid ei ole. Kõne all olewate üleastumiste eest, kaupade ja asjade ülepiiri

„EKA” EESTIMAA KINNITUS-ARTSIA-SELTS „EKA”

JUHATUS: TALLINN, PIKK T. 6.

Kõnetr. 12-59 ja 22-14.

Tule-, transpordi-, tööliste- ja elukinnituste juure on üles võetud

ÕNNETUSJUHUSTE KINNITAMINE:

üksikute isikute igasuguste õnnetusjuhuste kinnitamine, spordiseltsi liigete, tuletõrjujate j. n. e. kollektiivkinnitamine,

automobiilis sõitjate kinnitamine,

õhusõiduristadel reisijate kinnitamine, 17215

reisi-õnnetusjuhuste kinnitamine.

Teateid saab igaüks, kes asjast huwitet, maksuta ja täitsa mittekohustawalt.

sisse- ja väljavedamise, transiidi ja rannasõidu kohta ettenähtud määruste rikkumise puhul määratakse süüdlastele rahatrahwi kuni 10.000 marga suuruses igal üksikul juhtumisel; tähendatud trahw pannakse peale wastawale weoriista juhatajale wõi omanikule ehk wiimase esitajale. Määruste rikkumise puhul riigiteenijate poolt, langewad wiimased peale rahatrahwi weel wastutuse alla distsiplinaar korras, kuna tollivalitsus igast sarnasest juhtumisest kohustatud on teatama wastawa riigiasutuse ülemale. Määruste rikkumise puhul registreeritud jahtklubi liigete poolt langewad trahwi alla mitte süüdlased jahtklubi liikmed, waid klubi juhatus, kui niisugune. Ilma rahatrahwi peale panemata, paljalt konfiskeerimisele wõetakse kõik sarnased kaubad ja asjad, mis sisse- ehk väljaweoks on keelatud ja leitakse kas hariikult kaupade tollirewideerimistel, wälis-postisaadetiste rewideerimisel ehk reisijate багаashi järelwaatusel, kusjuures sarnased kaubad ja asjad tolliasutusele üleandmata on jäetud, kuid siiski mitte kawaluse abil peidetud ei ole.

Rahatrahwide pealepanemine ja kaupade konfiskeerimine sünnib tollinõukogu otsuse järele, mis kuulutatakse trahwitul isikule, wõi konfiskeeritud asjade käsutajale otsuse ärakirja kättesaatmisega. Edasikaebtused sarnaste tollinõukogu otsuste peale peab andma kahe nädala jooksul rahaministri juures asuwa tollikomitee ni-

mele, ning wiimase asutuse otsuse peale, samuti kahe nädala jooksul Riigikohtu administratiiv-osakonnale. See kaebamise kord on üldine kaebtuste jaoks tollinõukogu otsuste peale ja on sarnane korrale, mis on maksew tollirewideerimistel tekkinud waidluste lahendamise puhul, mis on ette nähtud tolliseadustiku §§ 218-222. Iseäranis mõjuwatel põhjustel on ka rahaministri õigus tühistada konfiskeerimisi ja maha jätta pealepandud trahwisid. Tolliasutuse otsusega pealepandud rahatrahwid nõutakse sisse pärast otsuse seaduslikku jõusseastumist wastawate politseiwõimude kaudu wastuwaidlemata sissenõudmise korras. Kui aga trahwitul isikul wõi asutusel on olemas tagatised seesuguste tollitrahwide kindlustamise otstarbeks, siis kaetakse seesugused trahwid nendest tagatissummadest. Tolliasutusel on ka õigus tema poolt trahwitul weoriista wastutawat juhti, näit. laewakapteni, kaubawoori omanikku jne. ühes weoriistaga kinni pidada kuni nõuetawa summa tasumiseni, ehk wastawa tagatise andmiseni. Konfiskeeritud kaubad, asjad ja wäärtused määratakse peale wastawate otsuste seadusjõusse astumist enampakkumise teel müügile, kusjuures sarnasest müügist saadud raha jaotatakse järgmiselt: 10% läheb tolliasutusele igal üksikul juhtumisel tekkinud kaupade tolli- ja asjaajamise kulude katteks; 30% kantakse riigi kulude arwele ja 60% mää-

ratakse tasuks asja awalikukstegijale ametnikule; viimasest summast antakse välja $\frac{2}{3}$ igal üksikul juhtumisel kinnipidamise juures otsekohehes tegewuses olnud ametnikkudele ja $\frac{1}{3}$ jaotatakse ära ühetasa tolliametnikkude wahel käesolewas tolliasutuses. Müümatajäänud kaubad ja asjad jääwad riigi omaks ja tarwitatakse ära kas riiklisteks ehk üldisteks tulusateks otstarweteks, kuna aga kõlbmata kaubad häwitatakse tolliseadustikus ettenähtud üldistel alustel (§§ 293 ja 294), s. o. tolliülema korraldusel wastawate politsei esitajate juuresolekul.

Nagu eelpool öeldud, käsitab tolliseadustiku viimane VII peatükk kaupade ja asjade ülepiiri wedamist, s. o. seda, teist-

liiki tollimääruste rikkumisi, mida nimetatakse süütegudeks selle sõna otsekohe-
semas mõttes. See peatükk jaguneb 4 osasse, mis kannawad järgmisi pealkirju: a) üldised määrused, b) karistused salakauba weo eest, c) salakauba süüasjade ajamise kord, ja d) konfiskeeritud kaupade müümine ja salakauba asjus sissetulnud summade jaotamine. Nendest jagudest on kolm esimest, nimelt a, b, ja c üldisema tähtsusega ja tulewad enam üksikasjalikuma waatuse alla wõtta, kuna viimane neljas osa peajasjalikult tolliasutustele enestele tegutsemise juhtnööriks peab teenima ja seega üldist huwi enese peale ei koonda.

(Järgneb.)

Kuriteod ja nende jälgimine.

A. Liit.

Pime päranduspüüdja isa kihwtitamas.

1922 a. 31. märtsi hommikul teatas kohalik jaoskonna ülem Rakwere krim.-politseile, et eelmise päewa õhtul olewat Sõmeru wallas Jakob T. kihwtituse tundemärkidega ära surnud, kuna Gustaw A. samasuguste tundemärkidega haigeks jäänud.

Sündmuskohale väljasõitnud kohtu-uurijal ja krim.-politsei ametnikkudel läks korda järgmist selgitada: Gustaw A. oli oma Sõmeru wallas asuwa talu Jakob T-le rendile annud ja kawatses ise lähematel päewadel oma teise tallu Roela walda asuda. 30. märtsil wedanud mõlemad mehed rentniku heinu koju. Õhtul, peale töö lõppu, küsinud Gustaw A. nalja pärast rentnikult heina-weo liiku; et aga sellel wiina kodus ei olnud, wõtnud Gustaw A. woodist padja alt oma wiinapudeli, millest nad juba hommikul tööle asudes kumbki tubli lonksu olid wõtnud, rüübanud ise weidike ja pakkunud ka Jakob T-le. Kohe selle peale tunnud mõlemad kramplikke walusid sisekonnas ning tund aega hiljem heitnud Jakob T. hinge. Gustaw A. jäi ellu.

Gustaw A. kahtlustas kihwtitamises oma 22-aastast poega Jaani. Jaan sõbrustanud naabruses elutsewa taluteenija Liina R-ga ja awaldanud wiimasel ajal soowi Liinat naiseks wõtta ja ise Sõmeru walla talu pidama hakata. Gustaw A. seisib aga kindlasti wastu poja soovidele, silmas pidades, et poeg halwa elukommetega ja pealegi täiesti pime. 4 aastat tagasi oli teda hobusewarguse pealt tabatuna püssist lastud, mille tagajärjel silmanägemise täielikult kaotas.

30. märtsil kihwtituse märke tundes oli Gustaw A. Jaani oma woodi juure kutsunud ja teda

noomima ning usutlema hakanud, kuid nähes, et poeg kangekaelselt salgab, teda majast välja ajanud. Jaan läinudki ära ja oli ametwõimude ilmumisel kadunud.

Isa kahtlustused poja wastu paistsid küll tõenäolised olewat, kuid temal puudusid otsekohehesed tõendused, mis poja süüdi olekut oleksid kindlaks teinud.

Asuti Jaani otsima. Peeti wõimalikuks, et ta isa juurest lahkudes raskes meeleolus wabaturma otsis, kuid hoolsa otsimise peale waatamata lähemas ümbruses teda ei leitud. Leiti lume pealt jäljed, mis sündmuspaigalt läksid tallu, kus elutses Liina R., ning kõwerduste järele teel kaswawate puude ümber wõis neid pidada Jaani omadeks, kes pimedast peast minnes wastu puid põrkas, kuid talu elanikud kinnitasid, et keegi neist otsitawat wiimastel päewadel ei olewat näinud. Liina R. oli aga 31. märtsil kodust ära läinud, teadmata kuhu. Jaan jäi esialgu leidmatuks.

Kuna nüüd asjaolud oletada lasid, et Jaamil, kui ta üldse kihwtitamise toime pani, abiline pidi olema ja seesugusena wõis olla kõige tõenäolisemalt Liina R., siis asuti wiimase otsimisele ja tema kohta andmete kogumisele. Liina R. tabati järgmisel päewal Rakweres. Ühtlasi läks korda tõendusi saada, et Liina R. oli mõni aeg tagasi kellegilt isikult kihwti küsinud ja seda lõpuks kellegi W. käest saanud. Wiimane salgas küll kihwti andmist, kuid kinnitas, et R. olewat temalt tõepoollest strihmini küsinud rebaste tapmiseks.

Liina R. salgas algul südikalt kihwti muretsemist. Kui talle aga kogutud tõendused ette pandi, seletas ta, et olewat oma peigmehe, Jaan A., soo-

wil ikkagi teadaolewatelt isikutelt kihwti küsinud ja wiimaks ka W-lt ühe purgikese mingisuguse puruga saanud, mille eest maksnud 150 marka. Purgi annud ta Jaan A. kätte, kes seda rebaste püüdmiseks pidanud ära tarwitama. Isa kihwtitamisest ei olewat nende wahel kunagi juttu olnud. Et Liina R. ära seletada ei osanud, mil wiisil oleks pime inimene, nagu seda on tema peigmees Jaan A., kihwtiga rebaseid püüdma hakanud, siis ei äratanud tema seletused kihwti muretsemise otstarbe kohta usaldust ja teda otustati wahi alla jätta. Jaan A. asupaika ei ütelnud ta teadwat.

Wiis päewa hiljem ilmus Jaan A. ise koju. Ta wõeti kohaliku raiooni ülema poolt wahi alla ja toimetati krim.-politseisse. Ülekuulamisel tunnistas ta oma süüteo puhtsüdamiselt üles. Nõuandja

olnud Liina R., kes temale algul soowitanud isa kirwega ehk noaga ära tappa, et siis talu omale saada. Tema, kui pime inimene, ei lootnud seesuguse ülesandega hakkama saada ja siis muretsenud R. temale kihwti, mille ta heinaweo päewal isa wiinapudelisse puistanud. Osalt mõjunud kaasa ka isa wali ümberkäimine temaga. 30. märtsist kuni 5. aprillini warjanud ta ennast heinakuhjas ja kodu lähedal metsas, kuid külm ja nälj sundinud teda wiimaks peidupaigast wälja tulema. Tema taskust leiti nõör silmusega, mida ta nähtawasti enesetapmise otstarbel kaasis kandis, kuna warbad külma käes tublisti kannatada olid saanud.

Liina R. salgas lõpulikult tapmisele ässitamist, kohus mõistis aga mõlemad süüdi.

Õigusteadusest.

Tsiwiil-kohtupidamine.

Wann. adw K. Mikfeldt.

Pärast nõudepalwe wastuwõtmist määrab rahukohutunilk asja teatawa päewa peale harutusele ning kutsub pooled selleks päewaks kohtusse; kusjuures kutsed peawad kõige vähemalt üks päew enne kohtupäewa kätte antud olema.

Kohus peab esimese kutse saatma otsekohe kostjale, aga mitte tema wolinikule, kuid kostjal on õigus oma asemel wolinikku saata, kelle poole kohus siis pärast wõib pöörata.

Rahukogust (I astme) saadetakse kutsed kõige vähemalt 7 päewa enne istangut mille peale asi määratud; kostja kutsele lisatakse juure ära kirjad nõudepalwest ning kõikidest nõudja poolt ette pandud dokumentidest. Kohtusse ilmumiseks määratud tähtajani peawad asjaosalised (ehk nende wolinikud), kes wäljaspool linna elawad, milles kohus asub, oma asukohast teatama selles linnas, kus kohus asub ehk seda isikut üles andma, keda nad seal wolitawad kohtu poolt nende nimele saadetawaid kohtukirju vastu wõtma. Kui asjaosalised seda ei tee siis jäetakse kõik kohtukirjad ja kutselehed kohtu kantselesse seisma, ja nimetatud isikutel ei ole õigust ennast sellega wabandada, et nad neist paberitest midagi ei teadnud. Üldse peawad asjaosalised kohtule iga oma aadressi muutni-

sest teatama, sest wastasel korral ei wõeta nende wabandust kohtukirjade mitte saamisest arwesse (§ 67², 309, 311).

Kutset kätte saades, on kostjal õigus nõudmise peale kirjalikku wastust anda ühes oma tõendustega ja tarwilikkude ära kirjadega teisele poolele.

Kutselehtedes, millega kohus asjaosalisi wälja kutsub, on tähendatud: keda kutsutakse, kelle palwel, missuguses asjas, kus kohta tuleb ilmuda, ilmumise aeg, lisad ja mitteilmumise tagajärjed. Kutse peab kohtuniku wõi sekretääri allkirja kandma.

Kutsed toimetatakse kätte kohtukäskjala, politsei wõi wallawalitsuse läbi, selle järele, kuidas see kohalikkude olude juures otstarbekohasem paistab olema.

Kutseleht antakse kutsutawale enesele kätte. Kui aga teda kodu ei ole, siis jäetakse kutse tema majainimeste (ka alaealistele), ehk tema waranduse walitseja ehk selle naabri kätte, kes walmis on kutset kutsutawale edasi andma ja kes selleks oma allkirja annab. Kui käskjalg kedagi ülevaltähendatud isikutest üles ei leia, siis jätab tema ühe kutselehe eksemplaari politseiametniku ehk wallawalitsuse kätte — wäljakutsutawale üleandmiseks.

Kutse saadetakse wälja kahes eksem-

plaaris: üks antakse väljakutsutawale, teise eksemplaari peal aga tõestab wastu wõtja oma allkirjaga kätteandmise aega ja see saadetakse kohtule tagasi. Kui aga väljakutsutaw ei wõi ehk ei taha kutsele alla kirjutada, siis määratakse seda mõlemate eksemplaride peale üles märkusega, kellele kätte antud ja mispärast allkiri puudub. Ei wõta isik kutset wastu, siis peab käskjalg selle ikkagi isiku korterisse jätma, kui aga see wõimata on, näit. ei tehta ust lahti, siis peab kohalikule politseile wõi wallawalitsusele ära andma, isikule kätteandmiseks, selle kohta teise eksemplaari peale wastawat märkust tehes (§§ 63—66, 277—288). Nõudmiste juures ühingute ja seltside wastu antakse kutse kontori juhatajale, juhatusliikmele wõi teenijale wõi, täielises seltsingus, kellegile tema osanikkudest. Puuduwad aga kohtul istanguks teated kutse kättesaamise kohta, siis tuleb asja harutamist edasi lükata, ilmub aga kohtusse, kutse mittekätteandmise peale waatamata, kostja ehk tema wolinik, siis peab kohus asja harutama.

Kui kostja elukoht teadmata ja kutset temale sellepärast wõimata saata, siis wõib nõudja kohtu paluda, et see kuulutuse läbi „Riigi Teatajas“ kostja wälja kutsuks nelja kuu jooksul, kuulutuse päewast arwates, nõudmise peale wastust andma. Mitteilumise korral loetakse kutse kättesaamiseks ja asi tuleb harutusele (§§ 293, 309¹).

Kohtusse mitteilumise tagajärjed. — Kutset kätte saades, peawad pooled ja nende tunnistajad kohtusse ilmuma. Kui nemad seda ei tee, siis on sarnasel ilmumatajäämisel järgmised tagajärjed:

Nõudjale: Kui nõudja palwes ei palunud, et asi tema äraolekul, ilma et tema suusõnalisi seletusi saaks anda, otsustataks, lõpetab kohus asja ära, ja mõistab nõudja, kostja palwel, kohtukulude ja kostja kahjude maksmisele, mis wiimasele kohtu kutsumise läbi tekkinud, ehk jälle hakkab asja kostja soowil harutama ja teeb otsuse üldiste määruste järgi. Asja lõpetamine ei wõta aga nõudjalt õigust seda uuesti alata uue nõudepalwe sisseandmisega.

Kostjale: Kui kostja ei ilmu ehk enda wolinikuga kirjalikku seletust ei saada, teeb kohus nõudja palwe peale tagaselja otsuse ja pöörab selle otsuse,

nõudja palwel, eeltäitmisele. Kui kostja asja uuele otsustamisele oma kaja peale ka ei ilmu, teeb kohus teistkorda tagaselja otsuse, mille peale kostja ainult rahukogusse wõi kohtupalati edasi kaebada wõib.

Mõlemile: Kui kumbki pool kohtusse ei ilmu ja asja otsustamist oma äraolekul ei palu, jätab kohus asjatoimetuse seisma kuni üks pooltest asja jätkamist palub.

Kohus wõib poolte palwete peale waatamata nõuda, et nad isiklikult ilmuksid wõi wolinikud oma eest saadaksid, kui leiab, et asjaolude põhjal poolte suusõnalisi seletusi tarwis läheb. Ei ilmu nõudja siiski, lõpetab kohus asja, kui kostja ei palu tema otsustamist.

Asja harutamine.

Pärast kohtuistangu awamist algab asjade harutamine. Asja harutamiseks saawad pooled kohtu ette kutsutud ning eesistuja wõi üks kohtuliikmetest kannab asja ette. Ettekanne seisab asjaolude lühikeses wäljendamises ettepanud tõenduste põhjal; sellejuures seadus ei kohusta ettekandjat kõiki seda ette lugema, mida nõudja on kirjutanud. Mõnikord aga on ettekanne täitsa üleliigne, näit., kui pooled paluwad asja lõpetada, wõi seisma panna; sellepärast wõib kohus weel enne ettekannet pooltele küsimuse ette panna, kas ei ole neil enne ettekannet midagi seletada. Pärast ettekannet algab poolte suusõnaline waielus, esimese sõna saab nõudja oma nõuangute toetamiseks ja seletamiseks; pärast nõudjat wõib kostja nõudmise wastu waielda ning selleks tõendusi ette panna. Rahukohtunik peab enne poolte seletusi neile tingimata ettepaneku tegema kokkuleppimiseks.

Rahukohtuniku kohus on ka asja harutamise ajal abinõusid tarwitusele wõtta, et asjaosalisi lepitada. Kui pooled kokku lepiwad, kannab kohtunik kokkuleppe protokoll, pooled kirjutawad alla ja asi on lõpetatud (§§ 70 ja 71).

Nõudmise wastu waieldes, wõib kostja: 1) tema wastu tagandust ette panna wormalsetel põhjustel, 2) tema wastu sisuliselt tsiwiil-õiguse põhjal waielda ehk 3) wastunõudmist sisse anda.

Tagandamine — on wormalsetes seaduses täpselt ära tähendatud wastu-

waidlused, mis kostjat kohustusest wabastawad nõudmise peale sisuliselt wastust andmast. Kostja tähendab ainult, et nõude sisseandmisel puudus üks neist tingimustest, mis tarwis on selleks, et kohutegewus seaduslik oleks, kusjuures tähtis ei ole, et see tegewus juba alganud. Seaduse järele võib kostja, ilma et tal tarwis oleks asja sisu kohta seletusi anda, järgmistel juhtumistel tagandust ette panna:

1) kui asi teisele kohtule allub, kusjuures tuleb seletada, mispärast asi antud kohtule ei allu;

2) kui sellesama asja pärast ning samade isikute wahel ehk ka teise asja pärast, mis aga nõudmisega lahutamatu seotud, juba teises kohtus protsess on käimas;

3) kui nõudmine oma täies ulatuses mõnesse teisesse kostjasse puutub;

4) kui nõudja on õigus- ehk teguwõimetu, s. o. juhtumistel, mis § 18, 19 ja 21 tähendatud;

5) kui wolinikul ei ole õiget wolitust. Seda tagandust võib ka nõudja teha;

6) kui wäljamaalane, kellel Eestis ei ole liikumata warandust, ei anna asjaajamise kulude kindlustamist (seda tagandust võib ainult rahukogus teha) — § 69, 571;

7) kui tsiwiil-õiguse põhjal kostjal on teatawad tähtjad antud päranduse üleskirjutamiseks ja wastuwõtmiseks (kuni 9 kuuni) ning nõuangute päranduse kohta tagasilükkamiseks ja need tähtjad ei ole weel möödunud; näit. pärija võib kaaspärijate päranduse jaotamise nõudmise wastu 30 päewa jooksul pärast pärandaja surma tagandust ette panna (§ 1822; Balti Eras. §§ 2633, 2634, 1768, 2686 ja t.).

Peale nende taganduste peab kohus ise

ka ilma kostja tagandamiseta asja läbiwaatamata jätma: 1) kui asi temale ei allu, 2) kui asjaosaline ei ole õiguswõimeline, kuid kohtul pole õigust ilma taganduseta küsimust üleswõtta, kas nõudjal on õigus käesolewa nõudmise peale, 3) kui wolinikul ei ole õiget wolitust (§ 584).

Kõik tagandused, kõige enim aga tagandust alluwuse wastu, peab ette panema esimeses kirjalikus wastuses nõudmise peale või igatahes esimesel kohtuistungul. Ei tee seda asjaosaline õigel tähtjal, siis kaotab tema oma õiguse. Igal ajal võib ainult järgmisi tagandusi ette panna: 1) asja kohta, mis juba teises kohtus harutamisel, 2) õiguswõimetute või teguwõimetute asjaosaliste wastu, ja 3) wolituse wastu.

Tagandust puuduliku wolituse wastu võib ka apellatsiooni kohtus ette panna, ja kui wiimane leiab, et nõudmine oli sisse antud ilma õige wolitusega, siis tühistab tema terwet asjatoimetust.

Tagandusi võib ette panna eraldatud seletustest asja sisu kohta või ühes nendega. Esimesel juhtumisel teeb kohus eramääruse, teisel juhtumisel võib kohus küsimust ühes asja otsustamisega lahendada. Rahuldab kohus tagandust, siis võib selle määruse peale erakaebtust tõsta eraldi apellatsiooni kaebusest. On aga tagandus tagajärjeta jäetud, siis võib selle peale kaebata ainult apellatsiooni korras, wälja arwatud üks juhtumine, nimelt kui tagandus käib alluwuse kohta, sest sellest küsimusest ripub ära, kas kohus võib üldse teatawat asja harutada või mitte.

Kohtu määruse peale, millega tagandamine alluwuse kohta on tähelpanemata jäetud, võib kaebata 7 päewa jooksul.

Kriminaal-politsei ametniku J. Wiljak'i tapmisest.

Õöl wastu 11. weebruari k. a. warastati Mõisaküla alewis, Peet Nääripä aidast, sissewõtmise teel 115.000 marga wäärtuses linu. Esialgse juurdlusega, mida toimetati koha peal politsei jaoskonna ülem K. Eriline, selgus, et linad olid waraga poolt Kilingi-Nõmme alewis Saarde majandus-ühisusesse ära müüdnud. Sündmusest teatas jaoskonna ülem Pärnu kriminaal-politseile, paludes juurdluse jätkamiseks ametnikku läkitada. Kohale sõitis am. Wiljak, 11. weebruari õhtul.

Toimetatud juurdlusega on am. Wiljak selgitanud, et linawarguse oli toime pannud Woltweti

wallas, Punapargis elutsew Karl Niin, kes Wiljak'i poolt samal õöl wahi alla wõetud ja Kilingi-Nõmmele toimetatud. Hommikul, Niin'i ettenäitamisel Saarde majandus-ühisuse ärijuhile, tuhdis wiimane Niin'es ära mehe, kes temale warastatud linu müüdnud, kusjuures Niin süü üles tunnistas. Sellega oli asi selgitatud ja am. Wiljak, 12. webruaril umbes kell 12 päewal, sõitis Kilingi-Nõmmelt ühes Karl Niinega, wiimase hõbusega, Mõisakülasse, enne kõnetraadil oma wäljasõidust politsei jaoskonda teatades.

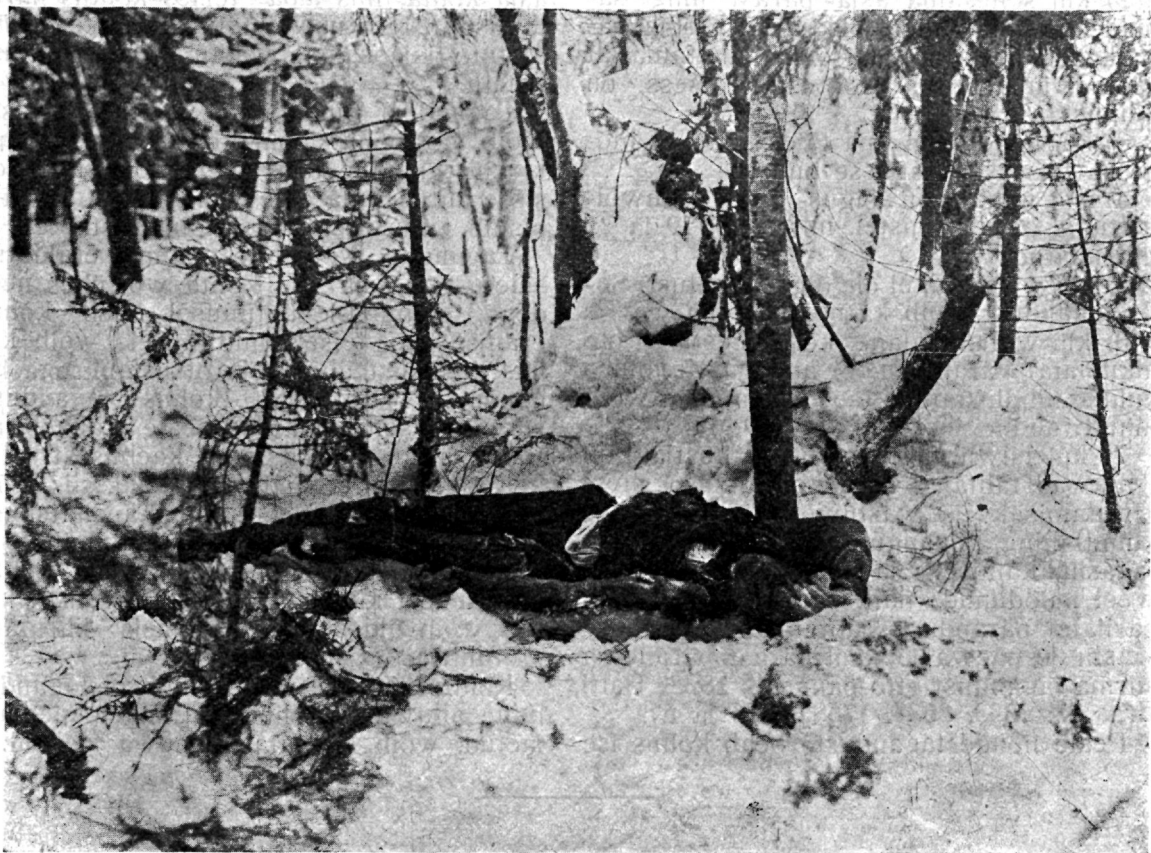
Am. Wiljak Mõisakülasse ei jõudnud ja õhtul

saadi politsei jaoskonnas teada, et Niin olewat umbes kella 6 ajal peale lõunat üksinda hobusega kodus käinud ja warsti jälle ära sõitnud. Sarnast teadet saades, tulid jsk.-ülem ja kohalwiibiw kriminaal-ametnik Sang arwamisele, et Wiljak'iga on midagi juhtunud, mis tõttu kohe kohale sõitsid Niin'i tabamiseks; wiimase kinnipidamiseks teatades piiriwalwele, piiril asuwatele elanikkudele ja Pärnu kriminaal-politseile.

Järgmisel hommikul asuti Pärnust kohale jõudnud kriminaal-politsei ülema Tillisson'i juhatusel, Woltweti metsade läbiotsimist, ümbruskonna elanikkude kaasabil.

ja kuub seljast ära wõetud, parem westi tasku, milles Wiljak harilikult rewolwrit kandis, katki rebitud, särk wälja kistud, ning parem käsi üle pea murtud. Peas, pahemal pool kukla taga, wärske, lahtine, terariistaga löödud haaw, kuklas ja kaelas kaks kuulihaawa, mis arsti arwamise järele silmapilkse surma töid, kuna terawa riistaga löödud haaw mitte surmaw ei olnud.

13. weebruaril, kell 6 ajal õhtul Laatre wallas, Rinna talu läheduses, sai Karl Niin tabatud piiriwalwajate Arnold Jänes'e ja Eduard Kaadik'u poolt ühes hobuse ja reega. Läbiotsimisel leiti Niine juurest Wiljak'ilt röõwitud Browning süst.



Krim-pol. ametniku Jakob Wiljak'i tapetud surnukeha, tema leiukohal.

Woltweti „Punapargist“ umbes 12 wersta Mõisaküla poole, Sawiaru metskonnas, talwe teel ja kraawist leiti were jälgi ja tuisanud ree jäljed, mis kõrwale paksu metsa wiisid. Ree jälgesid mööda teelt kõrwale minnes, leiti 112 sammu teest, wäikesel lagendikul, puude all, lumehang, mille peale olid murtud kaks kuuselatwa. Lumehanges oli käejämedune awaus, millest paistis paljas ihu ja am. Wiljak'i riide ääred. Am. Wiljak oli surnud.

Surnukeha wäljakaewamisel, mis jalg-poolteist lumega kaetud oli, selgus, et Wiljak'il olid palitu

rewolwer 18 padruniga, nikkel uur ja 1.685 mk. raha. Ülekuulamisel tunnistas Karl Niin end Wiljak'i tapmises süüdi ja juhatas kätte riisutud asjade peidukohad. Tapmine sündinud Niin'e seletuse järele järgmiselt:

Kodust wälja sõites, kus am. Wiljak teda wahi alla wõtnud, peitnud tema ree peale heinte sisse kirwe, kawatsedes teel ametniku käest põgeneda. Teel wõtnud tema Wiljak'i tähelpanemata kirwe wälja ja löönud Wiljak'ile pähe. Wiljak haaranud temast kinni ja rüseeledes kukkunud Wiljak reelt maha tema alla. Maas olles rebinud ta Wiljak'il

palitu ja kuue ülesse pea peale ja rewolwrit Wiljak'i taskust kätte saades, lasknud sellest kaks kuuli läbi palitu Wiljak'i pähe. Peale tapmist wõtnud surnukeha reele ja wiinud metsa, kuhu ära peitnud lumega kattes, enne seda Wiljak'i uuri ja dokumente ära wõttes.

Karl Niin on 35 a. wana, naisemees, pärit Lääne maak., Martna wallast; 1910 aastal murdwarguse eest ühe aasta kolmekuulise karistumaja trahwiga karistatud.

Jakob Wiljak sündis 30. nowembril 1890 a. Pärnu-Jakobi kihelkonnas, Kaelaste w., „Lepiku“ talus, taluperemehe pojana. Alghariduse sai omas koduküla walla- ja Jakobi kihelkonnakoolides. Peale selle astus Wiljak Heinaste merikooli, missuguse kooli ta 1913 a. lõpetas ja Riias samal aastal kaugesõidukapteni eksami sooritas. Peale merikooli lõpetamist sõitis Wiljak Eesti, Wene, Soome ja teiste riikide kaubalaewadel tüürimehe ja kaptenina; Wene meriwäes transportlaewadel ja traaleritel komandeerina. 1920 a. nowembris jõudis Wiljak kodumaale. Oma kodukohas, Kaelaste wallas, oli Wiljak agara seltskonnategelaseks tuntud. Tema algatusel, õhutusel ja organiseerimisel asutati Kaelastes 1921 aastal Rahwaklubi, mis tegutseb tänini spordi-, kirjanduse- ja muusika-osakondadega.

1922 aasta 1. augustil astus J. Wiljak kriminaalpolitsei Pärnu osakonda agendina ametisse, kus ta noorema ametnikuna teenistuse ohwriks langes.

Oma otsekohese ülema juures seisis Wiljak kõige paremas lugupidamises, kui energiline ja osaw ametnik. Samuti oli Wiljak'il läbisäämine ka oma kaasteenijatega väga hea.

Leinama jäid noor abikaasa ühes 3-aastase pojaga ja elatanud wanemad.

Neljap. 14. skp. õhtuse rongiga toodi J. Wiljak'i



Karl Niin, krim.-pol. ametniku J. Wiljak'i tapja.

surnukeha Mõisakülalt Pärnu ja paigutati linna haigemaja surnukambrisse.

Pühapäewal, 17. skp. saadeti Wiljak'i põrm linna haigemajast Jakobisse.

Saatmas olid kriminaal-ametnikud, eesotsas ülema ja peawalitsuse inspektoriga kohalik prokuröör, välispolitsei-ametkond, sõjawäe osa muusikakooriga ja Pärnu seltskond.

Leinarong liikus sõjawäe muusika kurbade hevide saatel linna haigemaja juurest, läbi linna, Wiljak'i teenistuskohale, kus labkumissõnu ütlesid: kriminaal-politsei ülem Tillison, kriminaalpolitsei inspektor Wau ja kohalik prokuröör H. Kikkas.

Uuesti liikus leinarong läbi linna, üle silla ja edasi Jakobi surnuaiale, kus järgmisel päewal hauda paigutati.

Kriminaal-politsei ametnik Wiljak'i põrmu saatmine kujunes austawaks meeleeawalduseks.

Hinga rahu ja Eesti muld olgu sulle kerge.

Mitmesugust.

Armastus.

Weebruari lõpul oli Wiinis kohtulikul harutusel süüasi, mis mõnestki küljest huwitaw.

Süüaluseks oli keegi Johann Leyrer, 34 aastane tööline, kellel juba kuus raskemat karistust warguste eest selja taga. Kui Leyrer, keda politsei mitmes suuremas murdwarguses kahtlustas, ühes oma armukesega kinni wõeti, hakati teda süütegude ülestunnistamisele meelitama, kuid Leyrer salgas kõik temale süüks pandud kuriteod maha.

Siiski leiti väljapääsetee, mis Austria seadustega hästi kokkukõlas ei taha olla. Nimelt oli Leyrer'i armukene kõrwalolewasse wangikambrisse mahutatud ja Leyrer tegi wangimaja juhatusele ettepaneku, iga kord kui tema mingisuguse süüte üles tunnistab, lubatagu tema armukest tema juure kambrisse liihikeseks ajaks tulla.

Ettepanekuga oldi päri, ja Leyrer tunnistas aja-juooksul umbes 60 tema poolt toimepandud wargust üles. Kuid sellest arwust ei jätkunud süüalusele. Et aga wõimalust saada oma armukesega koos wiibida, ja kooswiibimine sündis ilma kellegi juuresolekuta, tunnistas Leyrer ennast süüdlaseks ka sarnastes kuritegudes, mida tema kunagi ei olnud toime pannud, isegi ühes mõrtsukatöös, lootes wist selle eest kahekordset tasu saada!

Kohus mõistis Leyrer'i 5 aastaks ja tema armukest warguste kaasabi eest 6 kuuks türmi. Kuid sellega ei ole asi weel lõppenud. Tõsteti küsimus üles, kas wõimude kohta nuhtluseaduse paragrahw ei maksa, milles kõneldakse trahwist, mis neile määratakse, kes „naisterahwaste kupeldamisega äri teewad“. Ka väljapressimise paragrahwist kõneldi.

Ilmunud trükist:

Ilmunud trükist:

Wann. adw. K. Mikfeldt'i

„Tsiwiil-õigus“

on saadawal „Eesti Politseilehe“ talituses, Toompea lossis.

Soovi peale saadetakse ka postiga. Hind 75 marka.

Patriootiline kuritegija.

Prantsusmaa wangimajas Ile de Ré suri hiljuti keegi Baptistin Travail, suure ja kardetawa rööwliste organisatsiooni juht.

Travail oli kardetaw kuritegija, kes omal ajal muu seas kord Pariisi ja Marseille wahel käiwa kiirrongi wale signaalide abil seisma pani ja sellest tekkinud väikest segadust suurejooneliseks sõitjate paljaksrööwimiseks ära kasutas.

Kuid mis Travail'i teistest kuritegijatest eraldas, oli tema suur isamaa armastus. Mis tema üld-

se isamaa kasuks teinud, ei ole praegu weel kõik teada; ühe juhtumise üle kõneles Travail kohtu ees ise, et tähtsat karistuse kergendust saada: oma karistust Prantsusmaal ära kanda ja mitte Guiana asumaal.

Travail sattus sõja ajal Bernis juhtumise ühe liitlaste salakuulajaga kokku, kes temale jutustas, et ühe teatud panga raudkappi olla mahutatud Austria saatkonna suure tähtsusega diplomaatiline kirjawahetus, mis vaatamata kõigi ettewõetud sammude peale, kätte saamata. Travail wõttis ülesande täitmise oma peale, murdis öösel panka, purustas raudkapi, warastas nõuetawa dokumendi ja andis salakuulajale edasi ilma tasu wastuwõt-mata, öeldes, et tema kui patrioot tasu ei taha. Kohtu poolt tehti kindlaks, et Travail'i jutustus tõele wastab ja teda mõisteti 10 aastaks kinni, loaga Prantsusmaal karistust ära kanda. Enne karistuse tähtaja lõppu suri Travail wangimaja.

Küsimused ja kostmised.

Isk. ülema M. küsimus.

Kas wõib politsei maal ja alewis tsheki-piirituse müümist laadapäewaks ära keelata?

Wastus: Niisugust õigust politseil makswate seaduste järele ei ole.

Wäljaandja: **Toimetuskommisjon.**

Wastutaw toimetaja: **E. Maddison.**

Tegelik toimetaja: **K. Kogermann.**

K u u l u t u s e d.

Tunnustatakse makswusetuks järgmised isikutunnistused:

- Allik, Mihkel Mihkli p., w. a. Tall. I. pol. 2. isk. 13. 8. 20 a. nr. 10440. (17741)
Keedus, Richard Leena p., w. a. Tall. I. pol. 3. isk. 17. 3. 22 a. nr. 15637. (17742)
Johanson, Eduard Mihkli p., w. a. Tall. I. pol. 3. isk. 16. 5. 22 a. nr. 15903. (17743)
Lindpere, Samuel Mardi p., w. a. Tall. I. pol. 6. isk. 6. 5. 20 a. nr. 7127. (17744)
Loorberg, Gustaw. (17748)
Prikner, Adele Jaani t., w. a. Tall. I. pol. 3. isk. 19. 10. 20 a. nr. 12525. (17745)
Kiis, Gustaw Tõnise p., w. a. Tall. I. pol. 3. isk. 9. 12. 19 a. nr. 2165. (17747)
Meeron, Erna Emilie t., w. a. Tall. I. pol. ülema poolt 26. 2. 20 a. nr. 12703. (17749)
Johanson, Margarethe Aleksandri t., w. a. Rawila wallawal. 1919 a. nr. 12. (17848)
Jaakson, Hans Hansu p., w. a. Juuru wallawal. 17. 12. 19 a. nr. 321. (17849)
Sulakatk, Jüri Jüri p., w. a. Kohila wallawal. 21. 6. 20 a. nr. 2019. (17850)
Freiwaldt, Anna Willemi t., w. a. Asoküla wallawal. 16. 6. 22 a. nr. 65.

- Wahi, Leo Reinu p., w. a. Asoküla wallawal. 19. 3. 20 a. nr. 167.
Akermann, Johann Andrese p., w. a. Wormsi wallawal. 26. 4. 20 a. nr. 187.
Bergström, Andres Johani p., w. a. Wormsi wallawal. 23. 9. 22 a. nr. 660.
Petrof, Johannes Joosepi p., w. a. Oro wallawal. 1920 a. nr. 1436.
Matwejew (Linna-Mägi), Wassili Matwei p., w. a. Petseri wallawal. nr. 109/13.
Elias, Jaan Kasperu p., w. a. Karula wallawal. 31. 12. 19 a. nr. 481.
Keil, Johann Isaku p., w. a. Karula wallawal. 5. 3. 20 a. nr. 688.
Lilles, Johan Jüri p., w. a. Sauga wallawal. 29. 12. 21 a. nr. 889.
Ponder, Alma Gustawi t., w. a. Rakwere I. pol. isk. 1919 a.
Reiland, August Hansu p., nr. 263.
Lember, Mihail, hobusepass. w. a. Laimjala wallawal. 25. 1. 21 a. nr. 314.
Karutamm, Ado Ado p., isikut., w. a. Tall. I. pol. 2. isk., ja reserwitunn., w. a. Harju mk. rahwaw. ül.
Markelow, Nikolaj, sw. wab. tunn., w. a. I. jalaw. rüg. ül. nr. 14827.

- Wall, Jaan Jüri p., w. a. Rakwere wallawal. (17897)
- Männik, Gustaw Jüri p., w. a. Sõmeru wallawal. 5. 12. 19 a. nr. 178. (17899)
- Õunapu, Hans Jüri p., w. a. Kunda-Malla wallawal. 19. 12. 19 a. nr. 655. (17900)
- Douglas, Leonid Ernsti p., w. a. Tall. l. pol. 6. jsk. 6. 3. 22 a. nr. 10187. (17939)
- Lilienthal, Jenny Jüri t., w. a. Tall. l. pol. 1. jsk. 24. 1. 20 a. nr. 7584. (17940)
- Möhl, Alma Alwiine Karli t., w. a. Tall. l. pol. 6. jsk. 4. 12. 19 a. nr. 2084. (17941)
- Trusmann, Weera Sergei t., w. a. Tall. l. pol. 4. jsk. 23. 3. 20 a. nr. 11367. (17942)
- Naber, Aleksander Hansu p., w. a. Tall. l. pol. 3. jsk. 24. 9. 21 a. nr. 13437. (17943)
- Puttow, Aleksander Mihkli p., w. a. Sipa wallawal. 2. 1. 20 a. nr. 77. (17957)
- Mürkes, Jaan Lowiise p., w. a. Märjamaa wallawal. 16. 2. 20 a. nr. 762. (17959)
- Pommer, Mihkel Mihkli p., w. a. Welise wallawal. 22. 10. 20 a. nr. 653. (17960)
- Mikkus, Anna Madise t., w. a. Haimre wallawal. 27. 2. 20 a. nr. 143. (17961)
- Leipmann, Jüri Jaani p., w. a. Wigala wallawal. 21. 4. 20 a. nr. 1254. (17962)
- Baumann, Tõnis Antoni p., w. a. Luiste wallawal. 2. 1. 20 a. nr. 476. (17963)
- Rootsmann, Ann, nr. 628. (18017)
- Seitamm, Jaan, w. a. Kärü wallawal. (18017)
- Rannamees, Ferdinand, nr. 382. (18018)
- Jänes, Leena Jüri t., w. a. Peningi wallawal. (18019)
- Kaharpea, Katta. (18022)
- Seebald, Jakob Mardi p., nr. 91. (18023)
- Noot, Julie Maksimi t., w. a. Muhu-Suure wallawal. 31. 1. 21 a. nr. 843. (18160)
- Oser, Elisabet, nr. 4433. (18451)
- Wahowsky, Ado, nr. 2592. (18453)
- Aller, Marie. (18452)
- Nautras, Hilda, nr. 1900. (18454)
- Wiederfeldt, Roman, nr. 1130. (18455)
- Bogdanowskaja, Tamara, w. a. Narwa l. pol. ülema poolt. (18456)
- Riisik, Aleksandra, w. a. Kaarma-Suure wallawal. (18457)
- Stein, Leopold, nr. 2741. (18458)
- Kornel, Georg, nr. 22. (18459)
- Onno, Kristine, nr. 6009. (18460)
- Midri, Herbert, nr. 131. (18461)
- Lattik, Mary, nr. 15008. (18462)
- Wiisak, Johann, nr. 8628. (18463)
- Mande, Raimond, w. a. 28. 9. 19 a. nr. 511. (18464)
- Urd, Martin, nr. 17266. (18465)
- Tiitson, Eduard nr. 7006. (18466)
- Leinberg, Elmar, nr. 1593. (18467)
- Oinas, Hans, nr. 94. (18468)
- Kirnmann, Raul, nr. 564. (18469)
- Pöder, Johannes, nr. 1004. (18470)
- Millistwer, Eduard, nr. 6062. (18471)
- Männik, Elfriede, nr. 17846. (18472)
- Tikker, Awdei, nr. 2338. (18473)
- Tammes, Rosalie Auguste, nr. 5275. (18474)
- Seebërg-Juura, Ilse, nr. 2713. (18475)
- Tulp, Anna, nr. 845. (18479)
- Tubli, Heinrich, nr. 863. (18480)
- Kirkmann, Erna, nr. 13467. (18481)
- Hermann, Helene, nr. 30. (18482)
- Siddi, Eduard. (18483)
- Pastarus, Anny, nr. 236. (18484)
- Tõnisson, Mathilde, nr. 833. (18485)
- Lenk, Leonhard. (18486)
- Holts, Ulrich, nr. 996. (18487)
- Wessart, Marie, nr. 3754. (18488)
- Särg, Emilie, nr. 279. (18489)
- Pilsas, Aleksander. (18490)
- Kirsch, Oskar, nr. 9759. (18491)
- Niidemann, Maria, nr. 514. (18492)
- Bomann, Adam, nr. 8909. (18493)
- Kapits, Natalie. (18494)
- Wilhein, Julius. (18495)
- Lusik, Weera, nr. 2264. (18496)
- Tamberg, Marie, nr. 4932. (18497)
- Aarmann, Gretchen. (18498)
- Kusneschonok, Johann, nr. 9619. (18499)
- Rumberg, Jaan Karli p., w. a. Wiimsi wallawal. 15. 9. 22 a. nr. 892. (18731)
- Kesküla, Elisabeth Pärteli t., w. a. Tall. l. pol. 1. jsk. 10. 12. 19 a. nr. 3019. (18732)
- Resto, Gabriel Jakobi p., w. a. Tall. l. pol. ülema poolt 3. 8. 20 a. nr. 3310. (18733)
- Jürgenson, Maria Hansu t., w. a. Tall. l. pol. ülema poolt 9. 2. 20 a. nr. 4579. (18734)
- Wei, Friedrich Priidiku p., w. a. Tall. l. pol. 1. jsk. 6. 3. 20 a. nr. 8300. (18735)
- Sarap, Jaan Jakobi p., w. a. Tartu l. pol. 1. jsk. 1922 a. nr. 11556. (18736)
- Pilt, Woldemar Gustawi p., w. a. Tall. l. pol. 1. jsk. 11. 7. 22 a. nr. 44. (18737)
- Lindeberg, Karl Joosepi p., w. a. Tall. l. pol. 1. jsk. 13. 7. 23 a. nr. 1270/100511. (18738)
- Branten, Anette Johani t., w. a. Tall. l. pol. ülema poolt 13. 2. 20 a. nr. 7373. (18739)
- Sepp, Jaan Jüri p., w. a. Tall. l. pol. ülema poolt 17. 2. 20 a. nr. 9235. (18750)
- Bohm, Teodor Mihkli p., w. a. Tall. l. pol. 1. jsk. 22. 1. 21 a. nr. 12424. (18749)
- Johanson, Aleksander Aleksandri p., w. a. Tall. l. pol. 1. jsk. 27. 11. 19 a. nr. 667. (18748)
- Loosmann, Johannes Jaani p., w. a. Tall. l. pol. 1. jsk. 25. 5. 21 a. nr. 12478-a. (18747)
- Kiibus, Hans Peetri p., w. a. Tall. l. pol. 1. jsk. 6. 3. 20 a. nr. 4794. (18746)
- Kesküla, Mihkel Mihkli p., w. a. Tall. l. pol. 1. jsk. 10. 12. 19 a. nr. 3020. (18745)
- Joosep, Aleksander Jakobi p., w. a. Tall. l. pol. 1. jsk. 11. 5. 23 a. nr. 921/97242. (18744)
- Mesila, Marie Jaani t., w. a. Kohila wallawal. 1. 3. 20 a. nr. 1532. (18743)
- Womm, Peeter Juhani p., w. a. Tall. l. pol. 1. jsk. 2. 3. 20 a. nr. 8522. (18742)
- Pesor, August Juuli p., w. a. Tall. l. pol. 1. jsk. 5. 3. 20 a. nr. 10052. (18741)
- Reinhold, Maria Karli t., w. a. Paide l. pol. 1. jsk. 14. 12. 19 a. nr. 1166. (18740)
- Tõnisson, Elmar Johani p., w. a. Löwe wallawal. 10. 9. 20 a. nr. 340. (18755)
- Lemberg, Leonhard Gustawi p., w. a. Helme wallawal. 2. 1. 20 a. nr. 484. (18756)
- Kotter, Johann Kusta p., w. a. Hummuli wallawal. 28. 11. 19 a. nr. 380. (18757)
- Wirk, Rosalie Augusti t., w. a. Kodasu wallawal. 20. 12. 19 a. nr. 56. (18965)
- Tamm, Rudolf Tõnu p., w. a. Mustwee alewiwal. 15. 4. 22 a. nr. 42/527. (18983)
- Rõandt, Märt Märdi p., w. a. Kaarli wallawal. (19137)
- Riisenberg, Aleksander Tõnise p., w. a. Puiatu wallawal. 23. 6. 20 a. nr. 465. (19137)
- Sari, Hans Peetri p., w. a. Suure-Kõpu wallawal. 13. 12. 19 a. nr. 40. (19138)
- Luks, Alma Anni t., w. a. Aidu wallawal. 3. 11. 21 a. nr. 372. (19139)
- Luks, Weera Johani t., w. a. Aidu wallawal. 3. 11. 21 a. nr. 373. (19139)
- Erg, Peeter Eppu p., w. a. Holstre wallawal. (19140)

- Hermann, Jaan Gustawi p., w. a. Wõru maak. pol. 1. jsk. 10. 1. 22 a. nr. 4449. (19396)
- Maasikow, Olga Aleksandri t., w. a. Wõru l. pol. ülema poolt 29. 11. 19 a. nr. 1530. (19397)
- Kuusenthal, Aline Kustase t., w. a. Saue wallawal. 30. 12. 19 a. nr. 200. (19601)
- Leinemann, Elwiine Madise t., w. a. Kloostri wallawal. 10. 12. 19 a. nr. 23. (19602)
- Niirmann, Anna Peetri t., w. a. Rawila wallawal. 3. 1. 22 a. nr. 942. (19604)
- Mihailow, Iwan Mihaili p., w. a. Naroowa-Jõesuu pol. jsk. 21. 4. 21 a. nr. 25. (19791)
- Kimmann, Aliide Madise t. (19792)
- Kokareits, Mihkel Jaani p. (19793)
- Kaew, Meeta Juhani t., w. a. Märjamaa wallawal. 1921 a. nr. 1131. (19783)
- Sild, Woldemar Woldemari p., w. a. Tall. l. pol. 4. jsk. 8. 7. 21 a. nr. 16154. (19784)
- Milberg, Konstantin, w. a. Järwe wallawal. 1918 a. nr. 992. (19785)
- Tomann, Aleksander Matsi p., w. a. Tall. l. pol. 1. jsk. nr. 3314. (19786)
- Westermann, Edla Matsi t., w. a. Rikholdi wallawal. 1919 a. (19787)
- Obuhowa, Nadeshda Jaani t., w. a. Tall. l. pol. 3. jsk. 13. 9. 22 a. nr. 355. (19788)
- Usterberg, Eduard Kristjani p., w. a. Noa-Rootsi wallawal. (19797)
- Wene, Jaan Tõnise p., w. a. Tall. l. pol. 4. jsk. 2. 1. 20 a. (19798)
- Leshnewa, Anastasia Gustawi t., w. a. Tall. l. pol. 2. jsk. 1919 a. (19799)
- Tombach, Johann, w. a. Palmse wallawal. 20. 2. 20 a. (19801)
- Eik, Johann, nr. 553. (19802)
- Pajo, Leontine Jüri t. (20001)
- Laur, Jaan Peetri p. (20002)
- Järwson, Karl Jakobi p. (20003)
- Ak, Gerda Alice Johannese t., w. a. Sadama pol. jsk. 30. 5. 21 a. nr. 987. (20004)
- Mikker, Karl Juhani p., w. a. Tall. l. pol. 5. jsk. 23. 3. 23 a. nr. 56743. (20005)
- Reimes, Johannes Jaani p. (20007)
- Freimuth, Willem Hansu p. (20008)
- Mägi, Juuli Mardi t. (20009)
- Säkk, Rudolf Jaani p., w. a. Naroowa-Jõesuu pol. jsk. 27. 4. 20 a. nr. 328. (20010)
- Alberg, Eduard Mardi p. (20011)
- Seemann, Marie. (20012)
- Reinik, Mihkel, w. a. Uulu wallawal. (20013)
- Saat, Elisaweta Augusti t. (20014)
- Hiir, Johann, w. a. Uulu wallawal. (20015)
- Rakmann, Konrad Jaani p., w. a. Tall. l. pol. 3. jsk. 28. 10. 20 a. nr. 12604. (20016)
- Trahow, Leena Otto t., w. a. Tall. l. pol. 5. jsk. 1920 a. (20018)
- Glaser, Marie, w. a. Tall. l. pol. 4. jsk. 2. 12. 21 a. nr. 14924. (20020)
- Riismann, Jüri, w. a. Tall. l. pol. 4. jsk. 1922 a. (20021)
- Iljen, Feodor Ilietsi p., w. a. Jõhwi pol. jsk. 23. 6. 21 a. nr. 838. (20023)
- Branten, August Andrese p., w. a. Rikholdi wallawal. 22. 12. 19 a. nr. 303.
- Kopperberg, Olga Andrusse t., w. a. Rikholdi wallawal. 30. 12. 19 a. nr. 517.
- Soo, Johannes Karli p., w. a. Tartu l. pol. 3. jsk. 27. 4. 20 a. nr. 10464.
- Kerge, Mihkel Jüri p., w. a. Tartu l. pol. 3. jsk. 19. 12. 19 a. nr. 3274.
- Mitt, Jüri Jaani p., w. a. Tartu l. pol. 3. jsk. 26. 11. 19 a. nr. 1141.
- Koger, Alwiine Jaani t., w. a. Tartu l. pol. 3. jsk. 26. 7. 20 a. nr. 10176.
- Zettermann, Mihkel Madise p., w. a. Tartu l. pol. 3. jsk. 21. 11. 19 a. nr. 488.
- Karol, Julius Markuse p., w. a. Tartu l. pol. 3. jsk. 1. 12. 19 a. nr. 1857.
- Zirna, Anna Peetri t., w. a. Tartu l. pol. 3. jsk. 26. 11. 19 a. nr. 1215.
- Orrin, Elfriede Jaani t., w. a. Tartu l. pol. 2. jsk. 5. 2. 20 a. nr. 11562.
- Kiwija, Eduard Karli p., w. a. Awanduse wallawal. 31. 11. 19 a. nr. 970.
- Mesikep, Selma Gustawi t., w. a. Uderna wallawal. 2. 10. 21 a. nr. 767.
- Birkental, Rosalie Jaani t., w. a. Roiküla wallawal. 15. 6. 23 a. nr. 33/60192.
- Solowin, Grigori Feklisti p., w. a. Slobodka wallawal. 22. 10. 20 a. nr. 3790.
- Saltun, Feodor Wassili p., w. a. Slobodka wallawal. 22. 8. 20 a. nr. 3998.
- Malõshow, Iwan Peetri p., w. a. Slobodka wallawal. 13. 11. 20 a. nr. 3947.
- Menshikow, Semjon Peetri p., w. a. Slobodka wallawal. 19. 2. 20 a. nr. 2102.
- Läänemets, Dmitri Grigori p., w. a. Slobodka wallawal. nr. 3304-3500.
- Haukamägi, Jakob Gerasimi p., w. a. Slobodka wallawal. 31. 12. 19 a. nr. 550.
- Sopkin, Iwan Iwani p., w. a. Petseri wallawal. 22. 6. 20 a. nr. 49/21.
- Kitajew, Mihkel Mihaili p., w. a. Tartu l. pol. ü. nr. 450.
- Bushlan, Nikolai Iwani p., w. a. Panikowitshi wallawal. 26. 4. 20 a. nr. 3137.
- Pappa, Amalie Jaani t., w. a. Laanemetsa wallawal. 5. 7. 23 a. nr. 31.
- Kirwes, Otto Gustawi p., w. a. Erastwere wallawal. 1919 a. nr. 729.
- Martinson, Marta Mardi t., nr. 9801.
- Leibur, Karl Mihkli p., nr. 50.
- Steinberg, Alfred Jaani p., nr. 13358.
- Perens, Jaan Hendriku p., nr. 13784.
- Tomberg, Ksenja Martini t., nr. 2418.
- Koikson, Richard Mihkli p., nr. 35686/1055.
- Wiut, Jaan Ado p., nr. 7631.
- Janson, Aleksander Kristjani p., nr. 639.
- Rung, Ado Jaani p., w. a. Uue-Wändra wallawal. 13. 1. 20 a. nr. 84.
- Sempelson, Johanna Jaani t., w. a. Wana-Wändra wallawal. 20. 12. 19 a. nr. 297.
- Hanson, Anna Hendriku t., w. a. Abja wallawal. 10. 12. 19 a. nr. 933.
- Punt, Adam Jaani p., w. a. Woka wallawal. 1919 a.
- Kriisa, Mihkel Juhani p., w. a. Woka wallawal. 1919 a.
- Madisson, Jaan Hansu p., w. a. Koonga wallawal. 13. 1. 20 a. nr. 601.
- Madisson, Liisa Jaani t.
- Pull, Nikolai Tooma p., w. a. Kihnu wallawal. 1920 a. nr. 133.
- Köster, Jakob Jüri p., w. a. Kihnu wallawal. 25. 9. 20 a. nr. 229.
- Mabschunowa, Agafia, w. a. Wasknarwa wallawal. 5. 12. 19 a. nr. 825.
- Tsõganowa, Helene Andrei t., w. a. Tudolina wallawal. 1919 a. nr. 14.
- Pahk, Peeter Juhani p., w. a. Woltweti wallawal. 20. 12. 20 a. nr. 868.
- Peterkop, Peeter Liisu p., w. a. Woltweti wallawal. 11. 8. 21 a. nr. 1009.
- Kruus, Marie Hendriku t., w. a. Hallinga wallawal. 9. 12. 19 a. nr. 100.
- Schkolin, Stepan Wassili p., w. a. Jõhwi pol. jsk. 1. 8. 21 a. nr. 1269.
- Wender, Johann Jüri p., w. a. Jõhwi wallawal.

Leppik, Jaan Jaani p., w. a. Rapla wallawal. nr. 565.
 Ofmann, Julie Jüri t., w. a. Jõhwi wallawal.
 Sepp, Kusta Roberti p., w. a. Jäärja wallawal. 14. 12. 19 a. nr. 426.
 Bähliitsova, Tatjana Gawrili t., w. a. Rootowo wallawal 1919 a.

Tunnustatakse maksusetuks järgmised tunnistused:

Trellmann, Albert, sw. wab. tunn. (7146)
 Hopfeldt, Heinrich, sw. wab. tunn. nr. 4858. (15766)
 Lomp, August Mardi p., laskeriista luba, w. a. Tartu maak. pol. ül. 9. 6. 23 a. nr. 1564/6488. (15949)
 Nahkur, Jahannes Peetri p., sw. wab. tunn., w. a. 2. Tartu sw. haigem. ül. 14. 4. 20 a. nr. 61. (15769)
 Riives, Jaan Peetri p., laskeriista luba, w. a. Tartu mk. pol. ül. 18. 10. 21 a. nr. 2381/6967. (17075)
 Käarik, Johannes Johani p., isikut., w. a. Wana-Kuuste wallawal. 12. 4. 20 a. nr. 597. ja sw. wab. tunn., w. a. 2. jalaw. polgu ül. 8. 4. 20 a. nr. 622. (17076)
 Mällo, August Jaani p., w. a. Kastre-Wõnnu wallawal. 26. 1. 21 a. nr. 1512, ja sw. wab. tunn., w. a. Tartu kogum. etapi komend. 28. 4. 20 a. nr. 2627. (17078)
 Koslow, Tiit Aleksandri p., sw. wab. tunn., w. a. piiriw. walits. 20. 3. 20 a. nr. 29. (17077)
 Klaos, Oskar Jaani p., isikut., w. a. Ahja wallawal. 7. 5. 20 a. nr. 495, ja sw. wab. tunn., w. a. 5. piiriküti pat. ül. 28. 4. 20 a. nr. 4012. (17087)
 Peterson, August Andrese p., sw. wab. tunn., w. a. Sakala partisaanide polgu ül. 16. 9. 20 a. nr. 1235/6864. (17094)
 Kõrm, Alfred Peetri p., isikut., w. a. Kärkla alewiwal. 20. 9. 20 a. nr. 716, ja sw. wab. tunn., w. a. soomusrongide brigaadi ül. 20. 8. 21 a. nr. 368. (17191/2)
 Sepp, Daniel Jaani p., hobusepass, w. a. Wiljandi wallawal. 30.-12. 20 a. nr. 361. (17335)
 Rosenthal, Jaan Karli p., hobusepass, w. a. Krüüdneri wallawal. 8. 2. 21 a. nr. 358. (17351)
 Kuljus, Jaan Madise p., laskeriista tunn., w. a. Harju mk. pol. ül. 25. 5. 22 a. nr. 682/1476. (17836)
 Tulp, Promet Prometi p., sw. wab. tunn., w. a. 2. diw. tagaw. hob. laatsar. 11. 8. 20 a. nr. 2744. (17844)
 Kuuw, Aleksander Hansu p., sw. püssi luba, w. a. Harju mk. rhw. ja K.-l. ül. 29. 4. 23 a. nr. 10926/1126. (17847)
 Dehn, Erich Georgi p., laskeriista luba, w. a. Wiru mk. pol. ül. (17895)
 Niggol, Leonhard Karli p., hobusepass, w. a. Sõmeru wallawal. 28. 12. 20 a. nr. 717 ja ümber kirjutatud Niggoli nime peale. (17896)
 Kosk, Hans Hansu p., isikut., w. a. Welise wallawal. 12. 11. 20 a. nr. 717, ja sw. wab. tunn., w. a. Lääne mk. rhw. ül. 29. 10. 20 a. nr. 9014. (17954)
 Mäemat, Anton Kustase p., laskeriista kandmise luba ja isikut. (18015)
 Lätt, August Ado p., isikut., w. a. Kogula wallawal. 19. 11. 20 a. nr. 1155, ja sw. wab. tunn., w. a. 15. 11. 20 a. nr. 47. (18158)
 Klaamas, Walter Karli p., laskeriista tunn., w. a. Harju mk. pol. ül. 26. 7. 22 a. nr. 1628, maksusega kuni 30. 6. 25 a. (18961)

Warn, Aleksander Mardi p., isikut., w. a. Jõe-lehtme wallawal. 30. 4. 20 a. nr. 1098, ja sw. wab. tunn., w. a. 1. jalaw. polgu ül. 28. 4. 20 a. nr. 7384. (18957)
 Iwanow, Sergei Semjoni p., sw. wab. tunn., w. a. Wiru mk. rhw. ül. 12. 6. 20 a. nr. 143. (18963)
 Mölder, Mihkel Maksimi p., isikut., w. a. 1922 a. nr. 935, ja res. tunn., w. a. 1923 a. nr. 2587. (19035)
 Hammer, Richard Liisa p., sw. wab. tunn., w. a. Kopli sw. haigem. 1. 4. 21 a. nr. 2621. (19038)
 Ehrenpreis, Jaan Otto p., isikut., w. a. Was-temõisa wallawal., ja sw. wab. tunn. (19125)
 Margusson, Aleksander Mihkli p., sw. wab. tunn., w. a. merejõude staabi inspekt. isk. ül. 1. 9. 22 a. nr. 364. (19126)
 Sokolow, Nikolai Gerasimi p., ajut. isikut., w. a. Wiljandi mk. pol. ül. 14. 5. 21 a. nr. 61, ühes elamisloaga nr. 228/816 — maksusega kuni 15. 9. 23 a. (19127)
 Rammul, Herman, isikut. ja sw. wab. tunn. (19153)
 Kiisel, Alfred, isikutunn. nr. 584 ja sw. wab. tunn. (19155)
 Karu, August, isikut., w. a. Tall. 1. pol. 3. jks. ja sw. wab. tunn., w. a. Harju mk. rahwaw. ül. 6. 12. 22 a. nr. 24877. (19651)
 Nuut, Woldemar Jüri p., isikut., w. a. Wäana wallawal. 28. 12. 20 a. nr. 724, ja sw. wab. tunn., w. a. Tall. wahipat. ül. 22. 12. 20 a. nr. 9572. (19681)
 Kraam, Woldemar Hansu p., isikut., w. a. Kirna-Kohatu wallawal. nowembri kuus 1919 a., ja hobusepass, w. a. Alawere wallawal. 1919 a. nowembri kuus — Jüri Sarapuu nime peale. (19758)
 Katto, Gustaw Madise p., isikut., w. a. Harku wallawal. 1919 a., ja hobusepass, w. a. sealt-samast. (19762)
 Dike, Poris Andrese p., välispass, w. a. Kopen-hageni konsulaadist 1922 a. nr. 190. (19763)
 Nakmann, Karl Karli p., isikut., w. a. Tall. 1. pol. 4. jsk. nr. 12914, ja sw. wab. tunn., w. a. inseneriwaie walits. 1919 a. (19779)
 Oljum, Mihkel Tõnise p., sw. wab. tunn., w. a. Kalewlaste malewa pääliku poolt 8. 10. 20 a. nr. 7659. (19780)
 Mannert, Johannes Hansu p., isikut., w. a. Tall. 1. pol. 4. jsk. 1919 a., ja 2 hobusepassi. (19781)
 Norberg, Marie Hendriku t., hoiukassa pilet nr. 4008 — 900 marga peale.
 Semmergas, Jaan Jaani p., hobusepass, w. a. Paatsalu wallawal. nr. 125.
 Mitroschin, Dimitri, sw. wab. tunn., w. a. Pääsküla sõjawangide laagri ül. nr. 2105.
 Sikelew, Feodor, isikut., w. a. Irboska wallawal. nr. 203/67115 ja K.-l. 1. kategoria tunn., w. a. Petseri mk. K.-l. 3. jsk. ül. nr. 129.
 Schbanow, Pawel, sw. wab. tunn., w. a. Petseri mk. rhw. ül. nr. 18057.
 UMBER, Feodor Iwani p., hobusepass, w. a. Laimjala wallawal. 25. 1. 21 a. nr. 244 ja 245.

TEADAANNE.

Valga maakonna politsei ülem annab teada, et 27. märtsil 1924. a. kell 10 hommiku müüakse enam-pakkumise teel Valga politseivalitsuse ruumides Aia t. nr. 18, 5 revolvrüt, suured süsteem „Schmidt Vesson“. Müüda vaid asju võib näha müümisel päeval.

Valk, 3. märtsil 1924. a. Nr. 1551.

Valgamaakonna politsei ülem (allkiri).

Piiriwalwe Walitsus annab wälja kinnisel
wõistluspakkumisel

7 kordoni ehituse

- 1) Petseri piiril, Irboska wallas, Mihalewa küla juures.
- 2) Peipsi järwe kaldal — Boroki, Kamenka ja Drisliwiku külade juures.
- 3) Narwa piiril — Komarowka, Marinski ja Ranna külade juures.

Wõistluspakkumised peetakse ära: Mihalewa, Boroki, Kamenka ja Drisliwiku kordonite peale, 4. märtsil kell 10 — piiriwalwe Petseri jaoskonna kantseleis — Wana Irboska, ning Komarowka, Marinski ja Ranna kordonite peale 8. märtsil kell 10 Piiriwalwe Narwa jaoskonna kantseleis — Narwas, Waeselapse tän. nr. 16, kuhu ka nimetatud ajaks pakkumised kinnipitseeritud ümbrikkudes märgusõna „kordonid“ all sisse tulewad anda.

Lähemaid teateid ja tingimisi saab näha Piiriwalwe Walitsuses Tallinnas, Toompea loss ja nimetatud jaoskondade kantseleides igal tööpäewal kella 10—13.

Teadaanne.

Wiru Maakonna politsei Jõhwi jaoskonna ülem annab teada, et 2 aprillil 1924 a. kell 10 hommiku müüdakse Tudolinna wallas Oonurme külas **enam-pakkumise** teel Klementi Premwalts'i päralt olew warandus, mis koos seisab ühest linalakk ruun hobusest ja wärwimata uuestrautatud saanist, ja mis hinnatud 12500 marga peale, teeparanduse maksu sissenõudmiseks.

Müüdawaid asju wõib näha oksjoni päewal enne oksjoni. Pakkumine algab hinnatud summast.

Jõhwis, 2. weebr. 1924 a. nr. 0228723

20522

Jaoskonna ülem: (allkiri)

TEADAANNE.

Läänemaakonna politsei IV jaosk. ülem annab teada, et 19. märtsil 1924. a. kell 10 homm. müüakse Märjamaa alevikus, Veinberg'i saeveskis **tefstkordsel enam-pakkumisel** GUSTAV AASMANN'i päralt olew warandus, mis koos seisab:

46 servatud palgist	4"	paksud, 3 sülda pik.
44 plangist	3"	" "
82 lauast	2"	" "
66	1 1/2"	" "
88 pinnast,		" "

mis hinnatud 33.000 marga peale, puhtakasu ja põhiarimaksude sissenõudmiseks. Müüdawaid asju wõib näha oksjoni päewal enne oksjoni. Pakkumine algab hinnatud hinnast.

Märjamaal, 3. märtsil 1924. a. Nr. 01681/23 ja 01862/23

Jaoskonna ülem: M. KOOLMEISTER

Teadaanne.

Järvamaakonna politsei II jaoskonna ülem annab teada, et 11. märtsil 1924. a. kell 11 hommiku müüakse Vardja veskis, Veinjärwe wallas **enam-pakkumise teel** Jaan Luts'u päralt olew warandus, mis koos seisab:

1. Ketrusemasin pruugitud,

2. vattimasinad pruugitud,

ja mis hinnatud 150.000 marga peale, 1921. a. tulum. ja 1923. a. tööstusmaksu sissenõudmiseks.

Müüdawaid asju wõib näha oksjoni päewal. Pakkumine algab hinnatud summast.

Järwa-Jaanis, 27. veebr. 1924. a. Nr. 05632.

Jaoskonna ülem: V. TEETS.

Teadaanne.

Raasiku politsei jaoskonna ülem annab teada, et 15. märtsil 1924 a. kell 11 hommiku müüdakse Jõeletme wallas Koogi alevikus tarwitajate ühisuse poe juures enam-pakkumise teel Jaan Pokki päralt olew warandus, mis koos seisab: 1 riiete kapist, 1 kummutist, 1 kingsepa õmbluse-masinast, 1 seinakellast, 2 postamendist ja 1 gipsist kujust, mis hinnatud 9.813 marga peale, Pokki tulu- ja puhtakasu maksu sissenõudmiseks.

Müüdawaid asju wõib näha oksjoni päewal seal-samas. Pakkumine algab hinnatud summast.

Anijal, 3. märtsil 1924 a. nr. 050 ja 076.

23334

Jaoskonna ülem Tobias.

Teadaanne.

Tartu maakonna politsei I jaoskonna ülem annab teada, et 13. märtsil 1924 a. kell 10 hommiku müüdakse Kawastu wallas Koosa külas enam-pakkumise teel Gustaw Steini päralt olew warandus ja nimelt: kaks tsingitud raud piirituse waati, mis hinnatud 3500 marga peale, tema wõlgnewa kohtu-trahwi sissenõudmiseks.

Müüdawaid asju wõib näha oksjoni päewal miti-gikohal. Pakkumine algab hinnatud summast.

Tartus, 28 weebr. 1924 a. nr. 725.

24373

Jaoskonna ülem: Haugas.

Teadaanne.

Raasiku politsei jaoskonna ülem annab teada, et 15. märtsil 1924 a. kell 11 hommiku müüdakse Kuusalu alevikus karskusseltsi maja juures enam-pakkumise teel Eduard Oferti päralt olew warandus, mis koos seisab 1 raudassidega töowankrist, mis hinnatud 2000 marga peale, Oferti trahwiraha sissenõudmiseks.

Müüdawaid asju wõib näha oksjoni päewal seal-samas. Pakkumine algab hinnatud summast.

Anijal, 3 märtsil 1924 a. nr. 0403.

23335

Jaoskonna ülem: Tobias.