



EESTI POLITSEILEHT

Administratiiv-õigusline aegkiri.

Nr. 18 (74).

28. aprillil 1923 a.

III. aastakäik

Ilmub üks kord nädalas — igal laupäeval.

Tellimise hind: aastas Mk. 800.—
poole aastas 400.—
veerand aastas 200.—

Üksik number maksab Mk.18.—

Tellimised — järgmise kuu esimesest päevast.

Toimetus ja kontor: Tallinn, Toompea lossis. Tel. 5-15.

Awatud kell 1/2 9 — 1/4 3. Toimetaja kõnetunnid k. 12—1.

Kuulutuste hind:

1/4 lehek. Mk. 3000.—	1/4 lehek. Mk. 800.—
1/2 " " 1500.—	1/8 " " 400.—
1/8 " " 1000.—	1/16 " " 200.—
1/32 lehek. Mk. 100.—	

Lehe eesküljel 75%, tekstis 100% kallim.

Adressi muutmise 10 mk.

Adress kirjade jaoks: Tallinn, Postkast nr. 338.

Jooksew arwe „Eesti Pangas“ nr. 1056.

Sisu: 1) S. Kaiw, Trükitoodetega kauplemisest. 2) Bau, Pariisi politsei. 3) A. Mölder, Postijaamade korraldamisest. 4) Raiooni ülem Aug. Tedder. 5) R. Mikfeldt, Õigusteadusest. 6) Ametlik osa. 7) Mitmesugust. 8) Küsimused ja kohtumised. 9) Kuulutused.

Meie lugejatele.

„Eesti Politseileht“, kui ainukene administratiiv-õigusline aegkiri Eestis tahab käesolewal aastal, peale tegelikkude küsimuste lahendamise, omi lugejate ringkondi tutvustada õiguslise rügi põhimõtetega, maksuusel olewaid seaduslisi korraldusi meie põhiseadusele wastawalt tõlgitseda ta üldse meie seadusliku korra tundmiseks kõigiti kaasa aidata. Juuretulnud uutele lugejatele tahame siinkohal käesolewal aastal ilmunud tähtsamaid artikleid nimetada: Siseministri abi Kübarsepp „Keelte seadusest“ „Tuletõrje seadused“. Adm. asj. peaw. juh. Maddison „My House is My Castle“ (kodu puutumatuses), „Erakorralisest seisukorrast“, „Petitsiooni õigusest“; Omaw. peaw. juh. Dolf „Teetegemise kohustus“; Terw. peaw. Apt. os. juh. prov. Wallner „Kihwtide müügikorraldusest Eestis“; Adm. peaw. juh. abi Mölder „Postijaamade korraldamisest“. Omaw. peaw. juh. abi Henrikson „Kogukondlistest maksudest“; Adm. peaw. Trük. os. juh. Kaiw „Muinsuste kaitsest“, „Looduskaitsest“, „Trükiseadus“; Sisem. adjut. cand. hist. Angelus „Rahwahääletamine“; Tartu Ülik. prof. Berendts „Maksude sissenõudmisest“; Kölni Ülik. prof. Dr. Stier-Somlo „Politsei ja õiguslik riik“. Peale selle on igas numbris eriti osa „Õigusteadusest“, kus praegusel korral wann. adw. Mikfeldti „Tsiwiil õigus“ lõppemas, ametlik osa, küsimused ja kohtumised ning hulk kirjutusi politsei, õigusmõistmise ja muilt aladelt.

Senini ilmunud numbrite komplektid on weel lehe talituses saadawal.

Trükitoodetega kauplemisest.

J. Kaiw.

Seadusandlusi trükifõna kohta jälgides, näeme, et vastavalt trükiseadustes läbiwiidud korrale ka trükitoodete laialilavutamise kohta teatud määrused maksma panakse. Vastavalt selle waimule, mis ühe wõi teise riigi trükiseaduses läbi wiidud, on ka trükitoodetega kauplemine seal, kus trükiswabaduse põhimõte täielist tunnustust ei ole leidnud, palju keerulisem ning teatud wõimude äranägemisest ärarippum, kuna ka trükiswabaduse maadel täiesti waba ja ainult mõnesugustele puht-wormi täitmistele allub. Selle juures tuleb tähendada, et need määrused trükitoodetega kauplemise kohta tihti trükiseadustesse wõetud, nii näituseks prantsuse 1881 a. trükiseadus ja endine wene tsensuur- ja trükiseadus.

Pääne-Euroopa seadusandlustest wõikime siin möödaminnes ette tuua esiteks Saksa riigis maksma pandud lorda sellel alal. Gewerbeordnung'i järele on seal sellekohase luba nõudmisega kitsendatud eriti rändaw raamatutega kauplemine. Peajoontes on need poliitseilised kitsendused järgmised. Kui mõne seiswa ettevõtte (stehender Gewerbebetrieb) omanik wäljaspool ettevõtte asukohta soowib reisirajate kaudu abonente jne. korjata, siis peab igal niisugusel isikul sellekohane legitimatsioonkaart olema, mis teatud tingimuste olemasolul tagasi wõib wõetud saada (R. Gew. D. § 44a). Kes wäljaspool oma elukohta ilma et seiswat ettevõtet asutaks ja ilma ettetellimisteta isiklikult trükitoodetega, kirjutustega wõi piltidega kaupleb wõi nende peale tellimisi otsib, (Hausierbuchhandel), peab selleks rändawa ettevõtte tunnistuse (Wandergewerbebeschein) muretsema (RGD § 55). Edasi wõib kõrgem walitjusaasutus kogukonna

asutuse ettepanekul eht kogukonna asutus kõrgema walitjusaasutuse lubaga mõne kogukonna wõi selle osa kohta määrata, et isikud, kes kogukonna piirkonnas elawad wõi kellel seal seijew ettevõtte ja kes seal awalikkudel kohtadel trükitoodetega kaubelda wõi tellimisi otsida soowiwad, selleks wastawa poliitseilise luba peawad muretsema (§ 42b). Kes trükitoodetega rännates (im Umherziehung) soowib kaubelda, wõib ainult poliitsei poolt lubatud nimekirjas tähendatud tooteid oma juures pidada. Poliitseil on õigus sarnaseid teoseid keelata, mis kõlblikes ja usulises suhtes pahameelt wõiwad tekitada jne.

Need määrused — mis peaaegaltult 1. VII. 1883 a. nowelliga maksma pandud, — moodustawad tuntawa trükiswabaduse kitsenduse, mis tingitud püüdest alamat rahwast, kes just rändawa raamatukauplemise pea toetaja, sopakirjanduse eest kaitsta. Teiselt poolt on seadusandja siiski püüdnud ära hoida ametasutuste omawoli sellel alal, niitõrõd kui wõimalis kindlaks määrates luba wäljaandmisest äraütlemiste põhjusi (S. Rehm — Handw. d. Staatswiss.).

Wastandina Saksa korrale on Prantsusmaal trükitoodetega kauplemine täiesti waba. Prantsuse 1881 a. trükiseaduses, mis eeskujuks olnud enam jaole kontinendi trükiseadustest, on trükitoodete laialilavutamisele pühendatud küll art. art. 18—20 ja art. art. 21 ja 22, mis käsitawad karistusi seatud korra wastu efsjate kohta, kuid need määrused nõuawad ainult teatud wormi täitmist. „Igakuks, kes soowib awalikkudel teedel wõi mõnes teises awalikus wõi era kohas raamatute, kirjutuste, broshüüride, journaalide, joonistuste, grawüüride, kiwi-trükide ja päewapiltide laialilavandja wõi laialilavandaja ametit pidada, peab selleks oma alalise elukoha järele departamenti prefektuurile sellekohase teadaande tegema. . .“ (art. 18).

Teadaanne peab sisaldama teadaande efitoja nime, eesnime, ametit, alalist elukohta, wanadust ja sündimiskohta. Teadaande



Suitsetage

Eesti paberosse

FRU-FRU

SHOKOLAADI JA KOMPWEKITEHAS

K. DETERT & KO

Tallinn, S. Batarelli 12. Kõne nr. 22-43

Kõlge peenemaltsellisemad shokol. ja Monpansje „Kodumaa“.

wastuwõtmise üle antakse wiiwittamata tasuta kwittung (art. 19). Selle määruse alla ei käi juhusline laialilaotamine ja laialikandmine (art. 20).

Eriti oli trükitoodetega kauplemine kitsendatud wene tsaarivalitsuse ajal. Terwe raamatukauplemine, siina juure arwatud ka raamatukogud ja lugemistoad, olid ärarippuwiisise antud administratsiooni, mis arusaadaw, kui filmas pidada tolleaegsete riigitegelaste ilmawaadet ning trükisõna kohta maksmapandud tšensuuri ja trükiseadust (W. j. L. XIV L.). Raamatukauplusi, lugemistubasid jne. wõis awada kuberneri loaga. Muudugi mõista, oli lubatud kaubelda ainult tšenseeritud kirjandusega. Kuid

tuli see küsimus loomulikult uuesti päewakorra peale warsti peale trükiseaduse ehitamist Wabariigi Walitsusele sai sisetööstusteeriumi poolt wälja töötatud ja walitsusele ette pandud sellekohane seadus trükitoodete laialilaotamise kohta, mis mõne wätkese muudatusega Riigikogu poolt ühel ajal uue trükiseadusega 7. märtsil j. a. „raamatukaupluste, ajalehekontorite, -kioskide, laenuraamatukogude ning lugemistubade awamise ja trükitoodete käsimüügi seadusena“ wastu sai wõetud ja „R. L.“ nr. 43 — j. a. wälja kuulutatud.

Nagu sisetööstusteeriumi poolt seaduseelnõu juure lisatud seletuskirjas wõeldud, on nende määruste sihtiks, nagu enam jao trü-



Eesti-Wene piir — Komarowka. — Eesti poolt waadates, talwel.

kiiski wõis walitsus ka tšensuuri poolt lubatud teose müüki ära keelata (§ 180). Kuni 1906 aastani oli sisetööstriil õigus teatud trükitoodete üksimüüki ära keelata (§ 178) jne. Tšeswaranis oli kitsendatud wäljamaa kirjanduse sisetööstu ja müüki. Kuid waatamata igasuguste tõkete peale weeti Wenemaale siiski mitmesugustel teedel suurel hulgal wäljamaa — peaaesjalikult saksa ja prantsuse — kirjandust. Wene ajutise walitsuse poolt 27. apr. 1917 a. wastuwõetud trükimäärustega sai trükitoodetega kauplemine wabaks kuulutatud, kuna aga teistest trükitoodete laialilaotamise wiihidest need ajutised määrused neid lahendamata mõbda läksid. Samuti ei puudutanud neid küsimusi „R. L.“ nr. 1 — 1918 a. awatud ajutised määrused trükiasjade kohta. Trükiseaduse eelnõu wäljatõttamise puhul

fiseadusegi määruste sihtiks, — hõlbustada trükitoodete kaudu kordasaadetud kiritegude jälgimist. Sellest sihist kinnipidades, on ka neis määrustes kokkufõlas trükiseaduses maksma pandud korraga läbiwiidud teadaandmise kord. § 1 järele peab igakuks, kes soowib awada raamatukauplust, ajalehekontorit, -kioskit wõi awalikuks tarwitamiseks määratud laenuraamatukogu wõi lugemistuba, peab üldiste äriliste ettemõtete kohta käiwate seaduste nõudmistele täitmisel kohalikul poliisirealemale hiljemalt 24 tundi enne ettemõtte awamist sellekohase kirjalku teadaande tegema, milles peab olema ära tähendatud: 1) ettemõtja nimi ja perekonnanimi ning alaline elukoht ja 2) ettemõtte ajukoht.

Samuti tuleb teatada ettemõtte asukoha

muutmiseft. Teadaande wastuwõtmise üle antakse kwitlung.

Selle määruse alla ei käi riigi kui ka omawalitsuse ajutuste poolt awatamad raamatufogud ja lugemistoad.

Ragu näha, on selles paragrahwis filmas peetud kohal püüwaid ettewõtteid, millel jellekohane äriruum jne.

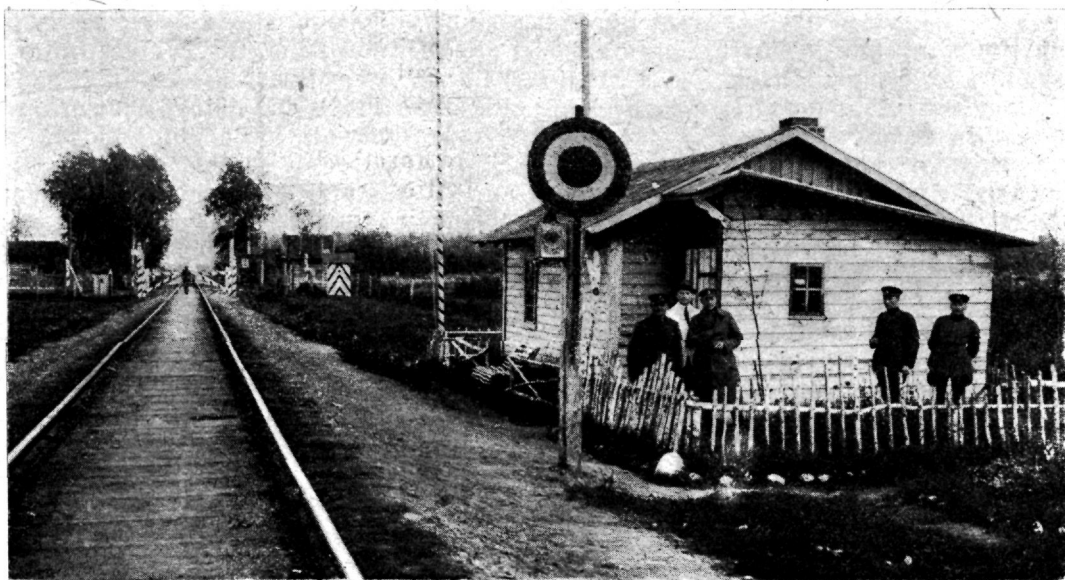
§ 2 käsitab jelle wastu liikumat kauplemiswiisi. Nii peab igariks, kes soowib kaubelda trükitoodetega käsimüügi teel awalikudel platsidel, teedel, tänawatel wõi kodanikkude kodus pakumas käies, peab üldiste wastawate seaduste ja junduslikkude määruste nõudmiste täitmist tegema maakon-

fas ise omal arwel trükitooteid edasimüümiseks muretsedes wõi tähendatud isikute wõi ettewõtete käest neid wäljamüümiseks saades.

Grand on tehtud ajakirjade ja ajalehede müümise kohta § 2 mõttes ja kuulutuste laialilaotamise ja ülespanemise kohta.

§§ 1 ja 2 ettenähtud kord ei ole maksew trükitoodete juhusliku müügi kohta (§ 3), s. t. kui niisugune müük müüja ametiks ei ole, näituseks kui mõni aineline ittikuje tõttu wõi teistel põhjustel wanal turul juhuslikelt omi raamatuid müüb jne.

Selles paragrahwis räägitakse ainult trükitoodete müügist ning jelle tõttu wõib



Eesti-Wene piir — Komarowka. Eesti poolne piiriwalwe punkt.

na- wõi linnapolitsei ülemale oma alalise elukoha järele jellekohase kirjaliku teadaande, milles peab olema ära tähendatud: 1) kaupleja nimi, perekonnanimi ja alaline elukoht, 2) piirkond, kus kaubelda tahetakse. Teadaande wastuwõtmise üle antakse kwitlung.

Trükitoodete all tuleb siin mõista müüdi trükitooteid trükiseaduse mõttes (w. lähemalt „Trükiseadus“ — eelmised „Eesti Politseilise“ nr. nr.).

Etteõudud määrused käiwad niisuguse trükitoote laialilaotamise wiiside kohta, mis moodustawad neid laialilaotama isiku ameti wõi teenistuse. Selle juures ei wõi tähtis olla, kas isik iseseiswalt, omal riisikol trükitooteid ostab ja neid edasi müüb, wõi mõne teise isiku wõi ettewõtte teenistusse astub,

fahlus tõusta sarnaste juhtumiste kohta, kus trükitooteid juhuslikelt hinnata laialilaotatakse, näituseks kui kõnepidaja oma kõne teksti kuulajatele hinnata wälja jagas, wõi kui walimiste eelsetel koosolekul fihutuslehti ja broshüüre laiali jagatakse. Kuid filmas pidades, et § 1 paigalseiswate trükitoodete laialilaotamise ettewõtete kohta käib ning § 2 trükitoodete käsimüügi räägitakse, siis ei ole juhulise hinnata trükitoodete laialilaotamise kohta üldse mingit kitsendust tehtud.

Seaduse nõuete mittetäitmise eest on saamas „R. T.“ awaldatud karistusemäärustes karistused ette nähtud. Nimelt karistatakse süüdlast selles, et ta awas raamatukaupluse, ajalehekontori, -kioski wõi awalikuks tarwitamiseks määratud laenukaamatufogu

wõi lugemistoa, ilma seaduse poolt nõuetawa teadaande saatmata, wõi et ta esialgses teadaandes tähendatud asjaolude muudatuslest ei teatanud, rahatrahwiga mitte üle kolmekümmetuhande marga (§ 18). Samasugune karistus ähwardab § 2 nõuete

wastu efsijat (§ 19). Trükitoodete sijn kaudu kordajaadetud kuritegude puhul wastutawad raamatukauplejad ja teised jarnaste trükitoodete laialilautajad kordajaadetud kuritegude eest üldistes karistusseadustes ettenähtud alustel.

Pariisi politsei.

Kriminaal-politsei inspektor Wau.

(Lõpp.)

Palgad.

Palgad on politseinikkudele kindlats määratud järgmiselt:

		8600	
Ülembrigadiirid	}	8200	franki aastas.
		7800	
		7400	franki aastas.
Brigadiirid		7100	" "
		6800	" "
Vinnawahid	1. klass	6500	franki aastas.
"	2. "	6200	" "
"	3. "	5900	" "
"	4. "	5600	" "
"	5. "	5300	" "
"	6. "	5000	" "

Berekonna toetusjeks maksetakse proportsionaalselt laste arvule, iga-aastast laste tasu 360 fr. ja ajast ararippuwat elufalliduse liiapalka.

Warustus.

Ülembrigadiirid, brigadiirid ja linnawahid saawad tasu warustuse jaoks 300 fr. aastas.

Sõjariistad, pagunid ja muud ametimärgid antakse tasuta.

Politsei prefektuuri hoones asub politseinikkude warustuse magasin, mis ühe administratsiooni ametniku juhatusel all seisab. Seda magazini warustab wormi-asjadega üks eraettewõtja kindlate hindadega ja sealt saawd politseinikud tarwilisi asju. Selleks saab iga politseinik raa-matu, milles tema warustus arwestatakse. On arwe debetis, kustutab politseinik waherahaga.

Puruksrebitud, kaotatud, ehk ametihuste käitmisel arawõetud riiete wahetamisel peawad kõik riided parandatud olema, niipalju kui see wõimalik. Riided wahetatakse uutega ehk poolpeetutega (mis heas seisuforras). Wõib määrata warustuse eritahu heade riiete eest. See tasu fantakse politseiniku aja warustuse ar-

wale ja maksetakse wälja, kui summa üle 50 fr. tõuseb.

Pensioon.

Politseinikkudel on õigus peale 25 aastast teenistust (sõjawäe teenistuseaeg kaaja arwatud) pensiooni saada poole palga juuruses keskmisest wiimase kolme aasta palgast. (Sõjawäe teenistus eraldi ja wahema normi järgi arwatud).

Arstide komisjoni otsusel, kes haiguft ehk tööhõuetust kiinitab, wõib määrata proportsionaalselt pensiooni, ehk eluaegset tasu neile, kes peale 10-aastast teenistust administratsioonis tunnistatakse wõime-tuks oma kohuseid täita.

Teiselt poolt wõiwad nad, peale 15-aastast teenistust politseis, nõuda proportsionaalselt pensiooni teenistuse-aastate järele, mis siis järgmiselt wälja arwatakse: $\frac{1}{50}$ wiimase kolme aasta keskmisest palgast iga teenitud aasta eest.

Mumärgid.

Peale 20-aastase teenistuse politseis, millest wiis wiimast aastat ilma karistujeta, wõiwad politseinikud saada aumärgi „La Medaille de Police Municipale et Rurale“, millel ajutine iga-aastane tasu 100 fr. kaapas käib. See ajutine tasu muutub eluaegjeks 200 fr. suuruses aastas, aumärgi omanikule, kes 25 aastat politseis teeninud (ühes arwatud ka sõjawäe teenistus). Neile isikutele suureneb siis pensioon 200 fr. wõrra aastas.

Ajutist tasu 100 fr. suuruses aastas saawad weel need politseinikud, kes saanud aumärgi „La Medaille d'Honneur“ kullast (ainult aktiivteenistuse ajal).

Mumärkide „La Medaille de Police Municipale et Rurale“ ja „La Medaille d'Honneur“ saamisjeks ei ole takistuseks järgmisel distsiplinaar-karistused: ümberpaigutus, ametist tagandamine kuni 5 päewani ja teised wäiksemad karistused.

Järgmised distsiplinaar-karistused tahts-tavad 5 aasta jooksul politseiniku esitamist aumärgi „La Medaille d'Honneur“ jaa-miseks: 1) ametist tagandamine 6 kuni 15 päevani, 2) ametiaastmes alandamine, 3) aukraadis alandamine, 4) üle koosseisu ametisse määramine rohkem kui 2 aastat.

Ametifõrgendused.

Ametifõrgendused sünnivad ainult selle-kohase komisjoni otsusel.

Aukraadide komisjon valmistab ame-tifõrgenduse tabelid ja teenistuse ostus-kaardid (attestatsioonid) politseinikkude, brigadiiride, ülebrigadiiride, peainspek-torite ja politsei direktjooni ametnikkude peale.

Selle komisjoni esimees on prefekti kabineti direktor ehk tema äravõetud linna politsei direktor, liikmed: koosseisu oja-konna direktor, arme- ja majandusosa-konna direktor ehk esitaja, linnapolitsei abidirektor, divisjoni komisjarid, jaos-kondade ülemad, linnapolitsei direktori büroo (kantselei) ülem ja politsei komis-jarid, politsei prefekti määramise järele.

Linna politsei büroo ülema abi ehk selle äravõetud direktjooni sekretäär, täidab komisjoni sekretääri kohuseid nõuandva häälega.

Ametifõrgendus igas aukraadis, selle järele, kuidas waba kohti olemas, sünnib ühest klassist teise järgmiseksse. Keegi ei wõi ameti kõrgendust saada, kui ta ei ole ametifõrgenduse tabelisse sisse kantud.

Ametifõrgenduse tabelid ja ametoskuse kaardid finnitatakse iga aasta politsei prefekti poolt aukraadide komisjoni otsuse põhjal.

Grandina sellest korraast wõiwad tõstetud saada kõrgemasse klassi ehk aukraadi enne ametifõrgenduse tabelisse sisse märkimist politseinikud ehk kõrgemad ametnikud, kes teenistuskohuste täitmisel haawatud ehk õnnetu läbi kannatanud ja politseinikud, kellele määratud on aumärk „La Legion d'Honneur“.

Grandite puhul sünnib palga kõrgendus wafant kohtade arvel.

Brigadiirid, ülebrigadiirid ja peainspek-torid walitakse ametifõrgenduseks pre-fekti poolt ametifõrgenduse tabelite järele, mis aukraadide komisjoni poolt wal-mistatud, ja on kohustatud enne nimeta-mist „Praktilise kooli“ kursuse läbi kuu-lama.

Distsiplinaar karistused.

Linna politseis tarwitatakse järgmisi distsiplinaar karistusi:

1) Alalise, teatud kohal wiibimise keeld, ehk mõnesuguste kohuste täitmise keeld; 2) ametimuutus samas tegewuses; 3) puh-kuse äravõtmine 5 päevani; 4) lautus, ühes hoiatusega; 5) ametist tagandamine 5 päevani; 6) ametist tagandamine 6—15 päevani (ametist tagandamine ükskõik kui pika aja peale, toob enesega kaasa palga mahavõtmise nende päevade eest); 7) au-fõrgenduse tahtsamine, mis kestab kol-meist kuust ühe aastani, meevand aastaste üksustena; 8) alandamine klassis kuni 2 aastani, mille lõppemisel ametivanadus hakkab lugema alandamise ajast; 9) alan-damine aukraadis; 10) üle koosseisu pai-gutamine kuni 2 aastani; 11) ametist wa-bastamine.

Kuus esimest karistust määratakse otse-kohe prefekti poolt, kuid karistused allu-watele ametnikkudele wõiwad määratud saada ka:

politsei komisjari poolt (p. 1);

divisjoni komisjari poolt (p. 2).

Linna politsei direktor ja abidirektorid (p. 3).

Kõrgemate distsiplinaar karistuste mää-ramiseks on asutud distsiplini komisjon, kes otsustab karistusi järgmiste ametnik-kude kohta: politsei komisjarid, peainspek-torid, sekretäärid ja abisekretäärid, jaoskonna ülemad, linna politsei abiüle-mad ja kohtu-politsei asutuste peainspek-tjooni, alewi politsei, teadete büroo, pet-tuste vastu wõitlemise ametkonna ja nä-dala puhkuste amikonna abiilemad.

Distsiplini komisjoni koosseisu kuu-luwad:

1) Peasekretäär — esimees.

2) Koosseisu direktor — abiesimees.

3) Kabineti direktor.

4) Üks linna, kriminaal, ehk teadete bü-roo direktoritest ehk abidest.

5) Kolm ameenikku ehk teenijat, amet-wendade wäljawaliku järele, sellest amet-asutusest, kuhu kuulub süüdistatav.

Ametkonna peainspektor, ehk üks polit-sei inspektor üldinspektjoonist, kannab asja ette nõuandva häälega.

Politsei terwishoiu organi-satsioon.

Ametkonna tegewusesse kuuluwad amet-nikkude arstimine, teenistuse katkestamine haiguse tõttu, haawatute järelewaatus jne.

Ametkonna koosseis on järgmine:

- 1) ülemarst;
- 2) ülemarsti abi;
- 3) 11 diivisjoni arsti;

4) 11 abiarsti, kes kutsutakse diivisjoni arstide kohuste täitmisele viimase puhkuse ajal, ehk abiks töö rohkuse tõttu. Abiarstid ei saa palka, vaid ainult tasu tööpäevade eest.

Ametkond jaguneb 12 diivisjoni. Üks diivisjonidest on ülemarsti kontrolli all ja täidab normaal aegil diivisjoni terwishoiu ülesandeid, teised 11 on diivisjoni arstide kontrolli all.

Ülemarst asub kabinetiga diivisjonis ja võtab vastu kella 1-st peale lõunat. Diivisjoni arstid võtavad vastu kella 9-st hommikul.

Diivisjonide arstid ravitsevad haavatuid, kes juba ülemarsti poolt läbi vaadatud ja veel paranemata, käivad kodus politseinikkude juures, kes kabinetti ilmuda ei saa. Ülemarsti juure saadetakse politseinikud, haavatud ametkohuste täitmisel, ehk kelle haigus diivisjoni arstidel kahtlane paistab. Samuti võtab ülemarst oma kabinetis vastu ametnikke, keda isiklikult soovib läbi wadaata, raskematel juhtumistel läheb ise haigete juure. Tema otsustab kas haigetele puhkust anda terwise parandamiseks, pikendab seda ja lühendab, kas haiged ja haavatud on teenistusele veel kõlblikud ja saadab tarviduse korral ametniku ametist wabastamise arstlisesse komisjoni.

Ülemarsti juure ilmydes on politseinikudel kaasa kaart, millele märgitakse haigused, haavamised ja teenistusest äraoleku ajad.

Arstide komisjon seisab koos ülemarstiga ja kahest arstist, kes kutsutud väljaspoolt politsei teenistust. Komisjoni istangud on aasta peale kindlaks määratud päevadel.

P u h k u s e d.

Aasta jooksul lubatakse kõigile puhkust 30 päewa. Puhkust võib ära tarvitada ühes ehk kahes järkus. Mingsuguseid regulaar, ehk juhuslikki puhkusi ei tohi siia ühendada.

Puhkusele lastmine sünnib iga ametkonna korraldusel, ilma direktioonile etteandmata, välja arvatud juhused, kus politseinik aasta jooksul rohkem kui 60 päevaks puhkusele läheb (korraga ehk wahedega) terwise paranduseks, ehk muul põhjusel.

Erilisi puhkusi võimaldatakse järgmistel juhusel, ilma et aasta puhkust wastawalt wähendataks:

- naisewõtmise puhul — 3 päewa,
- naise surma puhul — 3 päewa,
- ligidalt sugulase (laps, wanemad, wend, öde) — 4 päewa.

Neile puhkuse saajatele, kes üle 250 klm. kaugusele peawad wälja sõitma, arwatakse erilise puhkuse ajale üks päew juure.

Kõik teistel põhjustel palutud puhkused kuuluvad direktiooni otsustada, kuhu nad esitatakse, warustatult otsekoheste ülemate arwamistega. Need puhkused võimaldatakse ainult aasta puhkuse arwel.

P u h k u s e d t e r w i s e p a r a n d a m i s e k s.

Terwise parandamiseks antakse puhkused kolme kuu pikkused, poole palga peale arwates, politsei prefektuuri heakskiitmisel järele. Jga osa nimetatud puhkusest ei kesta üle ühe kuu. 5 päewa enne kuu lõppu on puhkusel olija kohustatud esinema oma ametkonna ülemale arstlike tunnistusega warustatud palwega, et ametkohuste täitmisele ei ole võimalik asuda enne puhkuse aja lõppu. Palwed esitatakse otsustamiseks direktioonile.

Juhusel, kui haigus ei ole kolme kuu jooksul paranenud, võib paluda mit puhkust, poole palga peale arwates, mis otsustatakse direktiooni poolt. Selleks peab 5 päewa enne 3-da kuu lõppu wastawa palwega ametkonna ülemale esinema.

Kui kuu kuu jooksul haigus ei ole paranenud, on puhkusel olija kohustatud 5 päewa enne puhkuse lõppu esinema palwega puhkust lubada ilma palgata, ehk teenistusest wabastada. Kõlgehakkawate haiguste puhul toimetatakse eriline järelewaatus.

Teenistusest äraolek haiguse tõttu ei tohi kestuda üle 6 kuu ühes aastas, arwates esimesest puhkuse päevast, isegi mitte siis kui politseinik wahetewahel ametis olnud.

Teenistuskohuste täitmisel haawatud, ehk õnnetuse läbi kannatanud politseinikud saavad terve palga haiguse kestwuse ajal.

L ü h i k e s e a j a l i s e d n o r m a a l p u h k u s e d.

Lühikeseajalised puhkused on tasuta pühapäewase teenistuse eest, millal kõigile politseinikkudele pole võimalik pühapäewa puhkust anda.

Ühe aktiiv teenistuse kuu jooksul saavad politseinikud 4 lühikeseajalist puhkust, ehk 414 puhkust 11 kuu tegeliku teenistuse ajal.

Siljem 20. kuupäevaks pannakse ametkonna ruumes ülesse üldiseks teadmiseks nimefiri, puhkuste päevade äratähtsuse järgmise kuu peale. Puhkuse päevad võivad langeda kõigi päevade peale, välja arvatud 2 juhust — puhkused pühadel ja erilised puhkused, mille kohta erilised määrused on.

Puhkuseajad võivad paluda üht kuu puhkuse päeva määrata aastapuhkusele mineku eelpäeva peale. Iseäralistel juhusel, võib ka mitu puhkuse päeva ühte liita, kuid keelatud on neid ühendada aastapuhkuse ajaga. Puhkused annuleeritakse, kui puhkusepäevadel ametnik teenistusest puudub haiguse tõttu. Puhkused, mis tähtpäevadel pole ära tarvitatud, annuleeritakse, välja arvatud juhused, kui see sündis teenistustel põhjustel. Viimasel juhul määratakse uus tähtpäev 15 päeva jooksul.

Puhkused suurte pühadel.

Peale normaal puhkuste saavad politseinikud puhkust järgmistel päevadel, ühe

teenistuse ringkäigu suuruses: 1. jaanuaril, Iihavõtte pühade esmaspäeval, taevaminemise pühäl, juuniste pühade esmaspäeval, 14. juulil, katoliku usu pühäl, furnute pühäl ja jõulu pühadel.

Poole teenistuse ringkäigu suuruses: 2. jaanuaril, vastlapäeval ja paastuaja kesk-pühäl.

Tähtsustatud päevil võimaldatakse puhkust suuremale politseinikele arvule. Järgmiste pühade ajal võimaldatakse puhkust neile, kes eelmistel ilma jäiwad. Kui pole võimalik olude sunnil tähtsustatud päevil kõigile puhkust anda, siis maksetakse neile, kes puhkusest ilma jääwad, taju ühe ehk poole päevapalga suuruses.

Graforrali puhkusi võivad politseinikud saada peale eraforraliste teenistuskohuste täitmist, mis lubatakse koosseisu osakonna poolt iseäralistel juhusel: rahvusline sünnimüts, ametlik tseremonie jne. Selle kohta makswad samad määrused, kui suurte pühade puhkuse asjus.

Postijaamade korraldamisest.

Administratiiv asjade peawalitsuse juhataja abi A. Mölder.

(Lõpp.)

Kõiki neid asjaolusid silmas pidades töötas siseministeerium postijaamade seaduse välja, mis Riigikogu poolt 8. apr. 1921 a. vastu võeti.

Selle seaduse järele on postijaamade avamise ja ülewaltpidamise kulud maakonnawalitsuste kanda pandud oma eelarwete järele üldisel alusel. Selle tasuks antakse riigi poolt maakonnawalitsustele tasuta kasutada maad ja hooned, kuni kahe normaaltalu suuruseni. Maad ja hooned antakse põllutöministeeriumi poolt kokkuleppel siseministeeriumiga. Maakonnawalitsustel on õigus, kui nemad ise jaama pidamist enese peale ei taha võtta, postijaame välja rentida kaheteistkümneme aasta peale, forralitkudele isikutele.

Tarwiduse forral võivad maakonnawalitsused siseministeeriumi kinnitusel, awada uusi jaamasid, ehk endiseid sulguda. Siseministeeriumile on õigus jätud maakonnawalitsuste ettepanekute põhjal määrusi välja anda postijaamade, nende teenijate, hobuste, sõiduriistade

tiibi ja arwu kindlaksmääramise kohta, sõidu ja postiveo takse, nii übertiiklisi, kui ka üksikutes maakondades, maksma pan-na, niisama ka normaal lepingu kawa ja kodukorda kinnitada.

Selle seaduse põhjal on siseministeeriumi poolt välja töötatud ja „Riigi Teatajas“ nr. 129/13 — 1922 a. väljakuulutatud määrused postijaamade pidamise kohta, mis üldjoontes sarnased endiste riiteltkonna aegus maksimate määrustega. Samuti on siseministeeriumi poolt maksma pandud sõidutaksid, nimelt:

- 1) Ametlikud sõidud:

ühe hobuse pealt	10	mk.	filom.
kahe " "	14	"	"
kolme " "	21	"	"
- 2) Grafsõidud:

ühe hobuse pealt	12	mk.	filom.
kahe " "	18	"	"
kolme " "	24	"	"

Postiveo pealt võetakse pool ametlikust sõidutaksidest. Ametnikud võivad ametlikkude sõitude korradel alandatud takside jä-

rele sõita ainult siis, kui nendel on wasta-
tawametajutuse poolt wäljaantud selle-
kohane tunnistus ettenäidata, kas üheford-
jeks edasi-tagasi sõiduks eht piiratud aja
peale, wastawalt komandeerimise ijeloo-
mule, kusjuures tunnistusele peab olema
ära tähendatud sõidu raioon, kus wäljaan-
tud tunnistus maksw.

Et politseil kõige enam tuleb liitwel olla,
sellepärast on soowitaw, et nemad wasta-
wate tunnistustega warustatud oleksid.
Tunnistusi wõiwad wälja anda politsei-
ametnikud jaoskonna ülematest alates.
Nende seaduste ja määruste põhjal on praegu
postijaamade wõrgu loomine käsil. Si-
seministeeriumi poolt on seniajani järgmised
postijaamade asutused kinnitatud: Har-
ju maakonnas, awatud jaamad: Keila ale-
wis, Wasalemma mõisas, Niissi jaam Niisi-
pere jaama juures, Kohila jaamas, Hagudi
jaamas, Rapla alewis, Raasiku jaama juu-
res, Kuusalu mõisas, Kose-Niiskil ja Tal-
linnas.

Kawatsetawad jaamad: Tuhala, Järwa-
kandi, Kolga, Kehra, Risti mõisades, Kuu-
uawere Warbola wallas ja Jõekehme. Ka-
watsetaw hobuste arv neis jaamades on
126.

Järwa maakonnas awatud jaamad Kärü,
Kolu, Laupa, Palu, Koigi, Waali, Wein-
järwe mõisades, Rakke jaam, raudtee jaama
juures, Wägewa, raudtee jaama juures,
Roosna-Alliku, Kurisoo mõisas, Tapa ale-
wis, Purdi mõisas, Mustla-Nõmmel, Wa-
hasu, Piometsa, Mundi ja Kufsema mõi-
sades.

Kawatsetawad jaamad: Albu, Pruuna,
Einmanni, Esna, Türi-Alliku, Mus-
leri, Painurme, Ambla-Koigi, Jäneda, Ma-
were ja Selliküla mõisades. Kawatsetaw ho-
buste arv neis jaamades on 238.

Lääne maakonnas awatud jaamad: Risti,
Turpla, Sihula, Wirtsu, Kannamõisa,
Haapsalu, Orjita (Märjamaa), Jädiwere,
Heltermaa ja Keina.

Kawatsetawad jaamad: Karuse, Kasari,
Paatsalu, Warbla, Paadermaa, Weltfa,
Wigala, Welise, Loodna, Sooniste, Dru,
Seljaküla, Nõmmküla, Rikholdi, Wormsi,
Emmaste, Kõrgesaare, Kõpu, Kärbla, Ri-
dali, Martina ja Sinalepa.

Kawatsetaw hobuste arv oleks 230 ümber.
Wiru maakonnas awatud jaamad: Kilti,
Rakwere, Kadrina, Jisaku ja Jõhwi.

Kawatsetawad jaamad: Jõawere, Kauksi,
Looju, Paaswere, Pada, Pagari, Püssi,
Roela, Pühajõe, Wihula, Kabala, Runda,

Portuni, Vajinurme, Awanduise, Woore,
Tudo, Starjatina, Pärniküla, Sturemäe,
Narwa, Waiwara, Järwe, Waeküla, Palmje
ja Sagadi.

Kawatsetaw hobuste arv 257.
Tartu maakonnas awatud jaamad: Tartu,
Woldi, Jõgewa, Waiatu, Saare, Pritsu,
Kuustaku ja Maidla.

Kawatsetawad jaamad: Mustwee, Mats-
kiwi, Wara, Wõnnu, Puhja, Puurmami,
Uderna, Lohujuu, Awinurme, Kaarepera,
Kodawere, Tammistu, Luunja, Rasina,
Kambja, Kammu ja Kõo.

Kawatsetaw hobuste arv 200 ümber.
Wiljandi maakonnas awatud jaamad:
Wiljandi, Wõhma, Põltsamaa, Diu ja
Kärstna.

Kawatsetawad jaamad: Kõpu, Paistu,
Tarwastu, Suislepa, Palu, Luusna, Tuha-
laane, Kgarli, Wastemõisa, Kaanjo, S.-Jaani,
K.-Jaani, Piliwvere, Kurista, Rutif-
were ja Jmawere.

Kawatsetaw hobuste arv 200 ümber.
Pärnu maakonnas awatud jaamad: Abja,
Woltweti, Hädemeeeste, Wana-Wändra,
Lori, Hallinga, Raja, Pärnu ja Kergu.

Kawatsetawad jaamad: Audru, Paatsi,
Tõstamaa, Gidapere, Sindi, Uulu, Tahku-
ranna, Laiksaare, Talli, Karsti, Kanaküla,
Uue-Kariste ja Abja-Luhlamäe.

Kawatsetaw hobuste arv 110 ümber.
Wõru maakonnas awatud jaamad: Wõru,
Säina, Wastjeliina, Wastse-Koiola, Rapiina,
Warbuse ja Antsla.

Kawatsetawad jaamad: Põlwa, Kõlleste,
Mõniste, Wiitina, Rogosi, Sõmmerpalu,
Urwaste, Tamme, Tudu, Uibujärwe, Loosi,
Laswa, Wana-Koosa, Kanapää ja Mooste.

Kawatsetaw hobuste arv 120 ümber.
Walga maakonnas awatud jaamad: Wal-
ga, Tõrwa, Puka ja Hargla.

Kawatsetawad jaamad: Vaatre, Taagepe-
ra ja Hummuli.

Kawatsetaw hobuste arv 50 ümber.
Petseri maakonnas awatud jaamasid ei
ole. Kawatsetud asutada: Petseris, Pankja-
mittsas, Lauras, Jrboskas, Slobodkas ja
Satserinnas, üldse 32 hobusega.

Saaremaal on awatud järgmised jaamad:
Kuivastes, Orisaares, Uuelõwel, Kuresaa-
res, Haekas, Leifil, Giklas, Rihelkonnas,
Ansekülas ja Mustjalas.

Kawatsetud jaamad: Muhu-Liival, Jaa-
nis, Kufel, Waljalas, Masal, Pihhal, Pär-
mal, Kaarmal, Kärkas, Tehumardis ja
Lorbul, üldse 120 hobuse ümber.

Seega on käesolewal ajal üldses posti-

jaama võrgus avatuks jaame kahesajaküm-
mend kuus, kawatsetawaid, mis sifemini-
teeriumi poolt kinnitatud, kuid põllutöömi-
nisteeriumi poolt maad ja hooned veel
andmata — sada nelikümmend kahetsa jaa-
ma. Hobuste arv oleks kogusummas tuhat
kuus sada kahesajakümme kolm. Arwata-
wasti ei saa kõik kawatsetud jaamad awa-
tud, waid mõnede awamisest tuleb loobuda
põhjused, et märgitud kohtadel puudub
käsikolewal ajal maa ja hooned. Kui kawat-
setud postijaamad awatud saawad, siis
wõib kindlasti loota, et postiwedu maal wõib
nõnda korraldada, et kiilades 4—7 korda nä-
dalas võimalik postit kätte saada. Samuti
on ka reisijatel võimalus kergemalt maal
liikuda. Rahhust tekitab reisijate liikumise
juhtes asjaolu, et määrustes postijaamade
pidamise kohta, „R. L.“ nr. 129/130 — 1922 a.

§ 5 on ettenähtud, et sõitused naabri jaa-
mast kaugemale saata, on igasugustel tin-
gimistel keelatud. Et jaamad asuwad ühe-
teisest eemal 10—20 kilomeetrit, ja et neis
hobuste arv kaunis piiratud, sellepärast on
wõimalik, et sõites ühest jaamast wälja,
pole järgmises jaamas võimalik hobuseid
saada. Edasi sõita aga määruste põhjal ei
tõhi, kuigi edasi sõit koormawaks ei wõi saa-
da hobustele, sest et maa, mis üle ühe jaa-
ma sõita tuleks, ei ole pikem kui 25—35 km.,
misjagune wähe endistel aegadel harilik
oli. Seda näitab muidugi tulewik, kui-
wõrd see kartus põhjendatud on. Veel peaks
postijaamade kätmahakkamisega rewideeri-
misele wõetama kiidid korraldus, mis ar-
watawasti wõiks ära kaotada, sellega saak-
sid omawalitsuse asutused ühe koormatuse
eneeste pealt wähemaks.

Raiooni ülem Aug. Tedder.

Sõli vastu 26. weebruari s. a. lahkus jäädamati
politseiametnikkude pereest Paides, maatonna haige-
majas kopsukatarri tagajärjel Järwa maatonna po-
litsei II jaoskonna, Albu II raiooni ülem, reservi
al-kapten August Tedder, 25 a. wana.



Raiooni ülem Aug. Tedder †.

Radumu oli sündinud 15. aprillil 1897 a. Wil-
jandi maatonnas, Olustvere wallas, lehwade wa-
nemate pojana. 1915 a. kewadel Wiljandi linna-
kooli (õrgem algkool) 16 aastaseks lõpetades, as-
tus ta kohe wabatahtlisena sõjawäeteenistusse. Sa-
ma aasta sügisel lõpetas Peterhofis sõjakooli ja

määrati tegewasse sõjawäkke. Wiibis tuleliinil ja
wõttis osa lahingutest Riia all, Rumeenias — Do-
nau ümbruskonnas ja Bukowiinas, esiteks noorema
ohwitserina, pärast aga roodu ülemana ja polgu
komandandina. 1917 a. tuli Wenemaalt ära ja as-
tus esiteks Tallinna Gesti polku ja sealt Wiljandis-
je — 2. Satala polku, kus teenis roodu ülemana
kuni Sassa okupatsioonijärgi. Juunikuul 1918 a.
sõitis Wenemaale, et sealt edasi Siberisse sugulaste
juure sõita. Et samal ajal aga Siberi liinil la-
hinguid lõddi, jäi ta esialgul peatama Petrograad-
is, kus teda aga kui Gesti ohwitseri jalakuulamis-
kõhtlustati ja Gesti enamlaste komitee korraldusel
kinni wõeti. Aprillikuul 1919 a. põgenes tema We-
nemaalt läbi tuleliini Salisburgi all Gestiisse ja
astus Gesti sõjawäkke, kus 3. diviisi tagawara-
pataljonis teenis wanema ohwitserina kuni now-
kuuni 1919 a., peale seda aga 3. ja 4. piirikiti
pataljonis roodu ülemana kuni demobilisatsioonijä-
rel sõjawäeteenistusest wabastamiseni, weebruari-
kuus 1921 a. Politseiteenistuse vastu huwi tundes,
astus ta 1. augustil 1921 a. Järwa maatonna po-
litseisse teenistusse raiooni ülemana. Radumu oli
tuntud kui wahwa, külmavereline ja kaaswõitlejate
poolt lugupeetud sõjamees, samuti ka kui aus ja
kohusetruu politseiametnik. Kopsuhaigus (katarri),
mille algust ja põhjust wõib ehl isegi sõjawäete-
enistuse arwele panna, sai tõuke politseiteenistuses
ja omas lõpuks õige raste kuu sellepärast, et ta
kuni wiimase võimaluseni püüdis teenistuse kogu-
seid täita ja alles lõpuks, kui haigus külmetamise
tagajärjel teenistuse kohuste täitmisel õige rasteks
muutus, woodi heitid.

Kadunu põrm sai Päides 4. märtsil j. a. maa-
mulda sängitatud omakste, kaasteenijate ja suure
rahvahulga osavõttel — muusika helide saatel.
Peale kohalise kõstri hr. Steinberg'i ja kaasteenijate
ütlus haual kadunule sooje sõnu järel tema end.
sõjajelstimes, kohalik rahvaväe ülem, al.-kapten
Dibermann, kuna sõdurite komando tema mäles-

tuft kogupautudega aastas. Noore kaasvõitleja reast
lahkumine tõi kurvastuht kaasteenijatele ja veel
rohkem vanematele ning wennale, kes Päides
I jaostonna ülemana teenib. Oigu muld sulle ter-
gem, kui elu — noorelt lahkunud kaasvõitleja!

—r.

Õigusteadusest.

Tsiiviil-õigus.

Wann. adv. K. Mikfeldt.

IX. Rendi- või üürileping (аренда или наемъ) seisab selles, et üks isik (rendi-
dile-üürileandja) lubab või annab teisele
(rentnikule, üürnikule) teatava asja tar-
vitada ehk kasutada. Kui kasutamiseks
jaab wiljatoodaw asi antud, sissetulekute
korjamiseks, siis nimetakse seda lepingut
rendiks (Pacht, аренда), näit. põllumaa ehk
juurewilja aia rent, teistel juhtumistel,
kui asi jaab lihtsalt tarvitamiseks antud,
nagu korter, hobune jne., siis nimetakse se-
da üüriks (Miete, наемъ) — § 4025.

Rendi- või üürilepingu isju seisab selles,
et asi jaab kasutamiseks üle antud, aga mit-
te omadusesse. Peale selle antakse asi ai-
nult ajutiseks tarvitamiseks; ei ole
aga tähtaeg lepingus kindlaks määratud,
siis tähendab see, et lepingut võib igal
ajal lõpetada.

Rendi objektiks võivad olla kas tehas-
asjad (вещи телесныя), või õigused, nagu
jahipidamine, kalapüügi ja teised. Siiski
mõnifuguseid asju ei saa rendile anda ju-
ba nende iseloomu pärast, nimelt, äratar-
vitatawaid (sest kasutamine juures saawad
nemad ära häwitatud) ja asendatawaid.

Asja võib wälja rentida ehk wälja üüri-
da mitte ainult tema omanik, waid ka tei-
sed, kellel õigus on asja kasutamiseks,
näit. fruntrentnik (§ 4029).

Tarvitamise eest wõetakse tasu, ja tasu
on lepingu oluline päraldis; ilma sellela
renti ei ole, — on ainult laen (судя). Ta-
su võib kindlaks määrata kas rahas, nagu
seda ka harilikult tehakse, või teistes asen-
datawates asjades. Koobub pärast rendile-
andja tasust, tuleb toimingut selle peale
waatamata ikkagi rendiks lugeda (§§ 4033,
4036).

Rendi- või üürileping on sõlmitud, kui
poolled objekti ja hinna kohta on oma wahel

loftku leppinud. Mõngisugust wormi tar-
wis ei ole, wälja arwatud mõned, seaduses
ettenähtud juhtumised, näit. rendilepingud
riigimaade peale peawad kirjalikud olema
(§ 4042).

Saab rendi- või üürileping krepostti raa-
matutesse sissekantud, siis omandab rent-
nik objekti peale asja õiguse, mis ka kol-
manda isiku kohta maksew on.

Rendile- ehk üürileandja on kohustatud
õigel ajal asja rentnikule või üürnikule
üle andma, ühes kõikide päraldistega, ja
seda nii korras hoidma, et rentnik teda
wastawalt lepinguga kasutada saaks. Ühes
sellega kannab tema ka kõik kohustused, mis
wäljarenditud waranduse peal lasuwad
(§ 4063). Rendileandja on kohustatud rent-
nikule ka kõik tarwilikud ja kasulikud kulud
ära tasuma, mida wiimane tema waranduse
peale teinud. Selle juures peab aga tähendama,
et rentnik võib teha ainult rendile-
andja loaga kasulikke kulusid, wastasel kor-
ral temal tasundumise õigust ei ole; temal
on ainult õigus tehtud parandusi (улуч-
шения) ära wõtta.

Rentnik ehk üürnik on kohustatud: a)
rendi- või üüriraha korralikult maksma ja
b) pärast lepingu lõpetamist asja tagasi
andma.

Rendi maksmine peab sündima õigetele
tähtaegadel. Kui aga lepingus maksu täht-
ajad kindlaks määratud ei ole, siis on rent-
nik kohustatud maksma ainult pärast kasu-
tamise tähtaja lõppu. Sinna majade ja
fruntide, pueruumide jne. eest tuleb üür
pool aastat ette maksta, kui nemad ühe aas-
ta ehk kauema aja peale wälja renditud.
Etikumata waranduse rentimise juures lin-
nades kuude wiisi (помѣсячно), rent mak-
setakse kuu eest ette (§§ 4069—4071).

Rentnik on kohustatud warandust kasutama hoolega, nagu iga hea peremees, ei tohi olulisi murdatusi asjas ette võtta ja pärast lepingu lõpetamist peab asja tagasi andma võimalikult heas seisukorras. Ütleb tema ennast enne tähtaega lepingust lahti, peab tema jooksul terwelt rendisumma maksma.

Lõpuks vastutavad mõlemad — rendileandja ja rentnik — selle kahju eest, mis nende süü või ettevaatamatuse läbi tekkinud.

Rendi-üürileping I õ p e b: a) kui tähtaeg möödab, mille peale tema tehtud oli, ehk b) ülesütlemisega, kui tähtaeg ei olnud kindlaks määratud. Lepingu ülesütlemine liikumata waranduse kohta peab sündima 6 kuud ette, endises Gestimaa kubermangu ajades peremüüde ja keldrite kohta võib jeda kolm kuud ette öelda. Lepingud, milles ledes nädala- ehk kuurent (понедельная или помѣсячная плата) tingitud, lõpewad, kui üks nädal või üks kuu saab ette ülesöeldud (§§ 4104, 4106). Zseenesest mõista, et kui üür aasta tingitud (условлена годовая плата), aga maksmine jünneb tuudewiisi, siis ei anna see weel põhjust üks kuu ette ütelda.

Enne tähtaega lõpewad rendilepingud:

1) asja hukka minemisega; 2) õiguste ühtimisega (совпадение правъ), kui rentnik asja omanikuks saab jne.

Surm harilikult rendilepingut ei lõpeta, kui see wiimases just ettenähtud ei ole, wälja arvatud mõned juhtumised (§§ 4112, 4113).

Kui rendile või üürileandja rendi objekti kellelegi wõõrandab — ära müüb, finigib jne., siis on see uus omanik kohustatud rendilepingut tunnistama ainult sel juhtumisel, kui tema selleks ostmise juures on eraldi ennast kohustanud, või kui leping kreposti raamatutesse sisse kantud. Teiste jünadega, ostmine murrab rendi — „Kauf bricht Miete“. Asja wõõrandamine aga ei anna rentnikule õigust oma tahtmise järele lepingut lõpetatult tunnistada (§§ 4126—4128).

Ühetülgelt võib lepingust enne tema tähtaega tagasi astuda ainult seadustes ettenähtud põhjustel.

Rendile või üürileandjal on õigus lepingu lõpetamist nõuda: 1) kui rentnik (üürnik) renti forralikult, see tähendab tähtajal ei maksa. Kuid wiivitust võib heaks teha pakkudes rendileandjale maksimist (ühes %%) enne jeda, kui tema nõudmist koh tule

sisse annud; 2) kui rentnik asja lepingu wastase tarwitamise läbi rifub; 3) kui rendileandjal omal tarwis ja tema jeda tarwidust enne ette näha ei wõinud; 4) kui asi tungiwalt remondi parandust nõuab; 5) kui rentnik ilma rendileandja nõusolekuta asja edasi müüb (§§ 4116—4120).

Rentnikul (üürnikul) on omalt poolt õigus lepingu tühistamist nõuda: 1) kui rendileandja wiivitab asja üleandmisega, nii et temal sellest asjast juba mingit kasu ei ole; 2) kui rendileandja tarwilike parandust ei tee või kui asjal niisugused kõrvaldamata puudused (недостарки), mis takistawad või raskendawad asja tarwitamist. Sarnasteks puudusteks nimetab seadus ka rottisid, hiiresid, luttikaid jne.; 3) kui rentniku elule või terwile rendi kohas hädaohu ähwardab jne. (§§ 4121—4124).

Peale selle on mõlematel pooltel õigus lepingu lõpetamist nõuda, kui olemas on „laesio enormis“.

Juhtumisel, kui üks kontrahentidest tahab tagasi astuda, peab tema sellest teisele teatama, kusjuures rendileandja ei tohi rentnikku omawoliliselt wälja tõsta, ijegi siis kui sarnane õigus oleks temal lepingus wälja tingitud.

Allüür (поднаемъ) on olemas, kui rentnik (üürnik) omalt poolt annab renditud asja kellelegi kolmandale isikule edasi kasutamiseks, kui esimene rendileandja selleks oma nõusolekut annab.

Allüürnik seisab lepingu wahekorras ainult üürnikuga, selle peale waatamata, kas on üürileandja oma nõusolekut allüüri peale annud või mitte. Wiimase ees on wastutaw ainult üürnik. Kuid allüürnikul on õigus üüriraha otsese peremehele maksta üürniku asemele, wiimase wõla juuruses (§§ 4029—4031).

X. Teenis- ja lepingu järele (догов. личного найма, личн. послугъ) kohustab ennast üks isik ajutiselt teatava taaju eest teisele tööd tegema (§ 4172).

Lepingu eeltingimine on, et isik võiks wabalt oma tööjõudu kasutada; sellepärast ei wõinud ka endistel aegadel orjad teenis- taslepingu subjektid olla, waid ainult tema objektid.

Lepingu isju seisab mõera tööjõu kasutamises; wiimane võib olla kas lihtne füüsiline või mõtteline (умственная) — § 4173. Ei muuda selle juures lepingu iseloomu see asjaolu, et tööline oma materiaali või tööriistu tarvitab, näit. puusepp töö oma kerge ja sae kaasa.

Ametlik osa.

„Riigi Teatajate“ nr. 54—59 siju.

Nr. 54. on avaldatud: Määrus 1923 a. suur-
majapidamiste likvidatsioonil aluseks võetava
Eesti marga kurssi kohta. — Ajunikkude ehituslaenu
väljaandmise ja tagasimaksmise ning laenu kind-
lustuse määruse täiendamise määrus. — Armu-
andmine. — Määrus kaupade sisseveo ning tolli-
maksude kohta. — Määrus sõjaväe veotariif nr. 21
ja alandatud veotariif nr. 10 muutmise kohta. —
Määrus Eesti-Väti-veedu vahelises vahetuses kaot-
siläinud postpakkide eest maksetava kahjutasu nor-
mide kohta. — Määrus raudteefamade lahtioleku
aja kohta suur- ja väikekirjuse kaubajaadetuste
vastuvõtjateks ja väljandajateks. — Nimetused,
ametist wabastus. — Kohtuministeeriumi teada-
anded. — Tallinna-Haapsalu ja Tartu-Wõru ra-
hukoogu teadaanded. — Teadaanded E. W. koda-
fondisusest lahkunute üle. — Saadapäewad Leifi ale-
wis, Saaremaal.

Nr. 55/56. on avaldatud: Seadus sõjariistade ja
ja lastemoonaga kauplemise üle peetava kontrolli

kohta käiva konventsooniga liitumise üle. —
Konventsoon.

Nr. 57/58. on avaldatud: Ajutine koduford ar-
muandmise palwete läbiwaatamise ja otsustamise
asjus. — Karistuse kergendus. — Korraldus raud-
teede korraldamise kohta strateegiliste nõuete ko-
hajelt. — Juhtnõõrid inventaari laenude and-
miseks riigimaade ajunikkudele ja nendest moodus-
tatud ühifustele. — Määrus omawalitlustele ku-
luwa tulumaksu wäljamaksmata oja wäljamaks-
mise kohta. — Ametisse kinnitused. — Wiljandi
linnaolkogu teadaanne uulitsate nimele asjus.

Nr. 59. on avaldatud: Määrus jõuwantritel
kestwa reisirjade ja kaubaweo kohta Eesti Wabariigi
piirides. — Määrus kaupade wäljaveo ja tolli-
maksude kohta. — Määrus sõiduautode pealt mak-
sumõõtmise kohta Harju maakonnas. — Sund-
määrus parwede korrashoimise ja parwede üle-
weo maksude kohta Tartu maakonnas. — Sund-
määrus wallasekretäärile palga- ja tööluste kor-
raldamiseks Järwa maakonnas.

Mitmesugust.

Suwitaw otjus ametniku jüüdistamise asjus Saksamaal.

Üks ametnikkude õiguse printsiipiaal küsimus oli
hiljuti Berliinis kriminaal- asjaajamise assistendi
M., kes wahapeal politsei teenistusest lahkunud,
jüüdistusasjas kohtus harutusel.

M. oli telegrafistina Weddingviertel'is wahi kor-
ral. Sinna toodi peaaegu iga õõsel awalikke nais-
terahwaid ja peeti neid kongis kinni. M. pidi nen-
de tüdrukute wastu, kes endid wäga kõlbmatult üles
pidasid, wäga energiliselt üles astuma.

Ühel päewal andis üks awalikkudest naisterah-
wastest teadaande ära, milles jüüdistab, et M. te-
ma ja weel kahe wangistatu kallal kõlwatumalt
tegutšenud. Sellel asjal ei olnud paari kuu jooksul
edu, kuni wiimaks M. kinni wõeti.

Tüdrukud said weel korrale üle kuulatud ja tea-
tasid, et M. neile wabatslastmisi on lubanud, kui
nemad tema wastu teatawat armastust üles näi-
tawad.

M. waidleb ägedalt tüdrukute jüüdistuste
wastu, juhib tähelepanu sarnaste isikute tunnistuste
mitteustawuse peale ja peab kirjeldatud loo, nagu
jeda tüdrukud ette kujutawad, täiesti wäljamõel-
duks. Ka teised wahi peal olijad ametnikud seleta-
sid, et nemad midagi ei ole näinud ega kuulnud.
Selle peale waatamata järgnes M. kinniwõõtmine
ja jüüdistus tema wastu.

Tihti on tähelepanu juhitud, et asja harutamisel tuleks
ettewaatlikumalt ametnikkude wastu tõstetud kaebus-
tega talitada; terve rida juhtumisi on awalikkude
tulnud, kus ametisutuste instantside poolt järgnes
jüüdistawate politsei ametnikkude wabatsmõõtmine.
Selles peitub suur hädaoht ametkonnale, et nemad
ameli asjus on sunnitud kahtlaste isikutega amet-
lise wahetorda astuma, siin tuleb weel arwesse
wõtta, et publikum tihti wihawaenu tunneb politsei
ametnikkude wastu, kes oma kohuste täitmisel ka-
ristuswäärilisi tegusid peab jälgima.

See wiib muidugi seisukohale, nagu jeda tüüpiline
arwamine wäljendab, et poliitselised seletused
ülekuulajate kriminaal-ametnikkude poolt „wälja-
presstitakse“ ehk muul funktsional teel saawatatakse.

Asja harutamisel mõisteti ametnik M. wabaks,
jelle peale waatamata, et tunnistajannad oma tun-
nistuse juure kindlaks jäid, kuna wahi peal olijad
kaasametnikud samuti oma tõenduste juure jäid, et
nemad midagi karistuswäärilist ei märganud. Ko-
hus põhjendas oma otsust sellega, et õiglasel järe-
kaalumisel, mis ametnikkude õigusele printsiipiaalse
tähelepanega on, nimelt, et wahi peal olija tele-
grafist tehnilist asjaajamist täidab, ja jelle tõttu
tema hoole alla antud wangid temale ei allu. Sel-
lel põhjusel tuleks ametwõõtmise kurjaks tarwitamist
eiutada.

Politsei hoiatuspaugud on lubamatud.

Et selle waidluse all olewa küsimusele selgitust saawutada, pöörati Preisi sise ministri poole, kes 3. märtsil s. a. järgmise seletusega wastas:

„Et hoiatuspaugud oma iseloomu poolest mitte isikute peale, waid õhku lastmiseks on määratud, siis mõib küll waemalt seal juures isikliski wõi asjaliski kahju sündida. Ühtlast on ametnikud ringkirjalikult „üldiste juhtnõuõridega“ 15. detf. 1921 a. tutvustatud, kus tähelpanu juhatakse õnnetuste ärahoidmiseks, iseäranis elawamatel tänavatel ja finnistes ruumides, ja hoolikat ettewaatust nõutakse.

Kõige, kui ametnikud meelega ehk ettewaatamatuse pärast nende ettekirjutuste wastu ehitwad, karistatakse neid nuhtluse, isiwilil kui ka distiplinaar korras.“

Neil asjaoludel peab iga politseinik enne järele mõtlema, kas hoiatuspaugu üldise tarwitusele wõista. On tõsiast, et praegusaja majade kõrguse juures tihti hoiatuspauf, mis õhku määratud, wäga tergesti kuhugi atnaruutu satub ja toaswiibijat haawata mõib. Hoiatuspaugud ei täida oma eesmärgi, kui nad püstitoodis õhku on lastud. Küsimus, kas ettewaatamatuse mõiste lõpeb ja meelega toimimise mõiste algab, on küll raske otustada.

Küsimused ja kostmised.

Nr. 1050. Lugeja nr. 3752. Küsimus. „R. L.“ nr. 43 lsk. 321 riigiteenijate ametiõidude kasuseaduse IV osa § 10 on näidatud:

a) 1—3 astme palgasaajale päewas — 800 mrf.

b) 4—1 astme (seega ka p. a all tähendatud kolmanda astme) palgasaajale — 500 mrf.

c) 2—4-a astme (seega ka 2 ja 3 astme) palgasaajale — 400 mrf.

Misfugusel juhtumisel selle seaduse järgi

tuleb 2 ja 3 astme palgasaajale 800 mrf., millal 500 ehk 400 mrf. päewaraha maksta?

Wastus. „Kiigi Teatajas“ nr. 43 — 1923 a. on palga astet tähendawatesse numbritesse wiga sattunud, nimelt tuleb lugeda § 10-da 1. liik muudetakse järgmiselt:

„a) I kuni III (Rooma numbrid) astme...“

„b) IV kuni 1 astme...“, sest palga jebelis on wiis kõrgemat liiki Rooma numbritega tähendatud ja 6. astmest algab uus nummeeratsioon Araabia numbritega (1, 2, 3...).

Wäljaandja: Toimetuskommisjon.

Wastutaw toimetaja: G. Maddison.

Tegelik toimetaja: R. Rogermann.

Kuulutused.

Tunnustakse maksusetaks järgmised isikutunnistused:

Su h k a, Eduard Mihkli p., w. a. Tartu I. pol. 2. jsk. 29. 4. 22 a. nr. 19193. (14153)

S i i t s i, Bjubow Andrei t., w. a. Tall. I. pol. 4. jsk. 25. 11. 19 a. nr. 441. (14154)

W a h i, Jaan Maie p., w. a. Tartu I. pol. 2. jsk. 1. 6. 22 a. nr. 19454. (14156)

K a l m u s, Eugen Juhani p., w. a. Tall. I. pol. 1. jsk. 1. 9. 20 a. nr. 11477. (10581)

R o s e n f r a u h, Emma Johani t., w. a. Rakwere I. pol. ülema poolt 5. 12. 19 a. nr. 1763. (11078)

M ö l d e r, Miina Karli t., w. a. Rakwere I. pol. ülema p. 9. 12. 19 a. nr. 2225. (11079)

M o s, Gustaw Hansu p., w. a. Rakwere I. pol. ülema p. 28. 11. 19 a. nr. 594. (11080)

B l u m, August Aleksandri p., w. a. Rakwere I. pol. ülema p. 10. 1. 21 a. nr. 5899. (11083)

E g o r, Johann Madi p., w. a. Sõmeru wallawal. (11084)

R r a u s, Jda Otto t., w. a. Rakwere I. pol. ülema p. 3. 12. 19 a. nr. 624. (11086)

R a u r l a, Terefe Gustawi t., w. a. Malla wallawal. 1921 a. (11089)

D i e t w a r t, Johannes Johani p., w. a. Tall. I. pol. 4. jsk. 1921 a. (11091)

J a n i s o n, Seena Tõnu t., w. a. Rakwere I. pol. ülema p. 16. 12. 19 a. nr. 3038.

Rubi, Elisabeth Hansu t., w. a. Solstre
wallawal. 29. 12. 19 a. nr. 443. (10395)
Grosstal, Julius Peetri p., w. a. Wana-
Tänasfilma wallawal. 28. 12. 19 a. nr. 293.
(10396)
Normann, Hilba Hansu t. (10522)

KUULUTUS.

9 mail s. a. kell 10 hom. saab Sooniste vallas, Ella-
maa külas, Allika talus, Johannes Luttwerk'i päralt
olew

KLAWER

(pianino)

enampakkumise teel ära müüdüd, tema
1921 a. puhtakasumaksu wõla tasumiseks. Müüdaw
klawer on hinnatud 30.000 m. peale ja seda wõib
sealsamas oksjoni päewal näha.

Märjamaal, 18 aprillil 1923 a. Nr. 6438-21.
Lmk. Politsei Märjamaa jsk. Ülema k.t. M. Koolmeister.

KUULUTUS.

Tartu maakonna politsei I jaoskonna Ülem kuulu-
tab sellega, et 2. mail s. a. kell 10 e. l. saab Ka-
wastu wallamaja juures Widrik Raokes'e

kaks punast lehma,

12.500 marga peale hinnatud, enampakkumise teel
otsekohe wäljamaksetawa raha eest ära müüdüd tema
wõlgnewa kohtutrahwi tasuks Tartu 6 jsk. Rahukoh-
tuniku täitmise lehtede põhjal 16/III s. a. № 411,
410, 390, 389 ja 388. Müüdaw warandus on oksjoni
päewal sealsamas näha.

Tartus, 19 aprillil 1923 a. № 1924, 1932 — 1936.

Tartu maak. politsei I jaoskonna Ülem: Haugas.

Shokolaad

Renommée

A.-S. „Renommée“

Wabrik — Wolfa tän. nr. 3

Kontor — Wana Wiru tän. nr. 13
Kõnetraat 16-72, Tallinn

KUULUTUS.

Wiru Maakonna politsei Jõhwi jaoskonna ülem
kuulutab sellega, et 7 mail 1923 a. kell 10 e. l. saab
Maidla wallas, Unikülas, Kristjan Kuusmik'u majas
Kuusmik'u päralt oiew järgmine warandus:

- 1) walge lehm, 5000 marga
- 2) raudtelgedega wanker, 3000 m.,
- 3) rautatud regi, 1000 marga

peale hinnatud, enampakkumise teel otsekohe wälja-
maksetawa raha eest ära müüdüd tema wõla tasumi-
seks 8500 marga suuruses, peale selle 0/0 ja kulud.
Müüdaw warandus on oksjoni päewal sealsamas näha.
Jõhwis, 11 aprillil 1923 a. № 0517.

Wiru maakonna politsei Jõhwi jaosk. ülem: (allkiri).

Kuulutus.

Tartu maakonna politsei 3. jaoskonna ülem kuulu-
tab sellega, et 12. mail 1923 a. kell 10 e. lõunat
saab Rannu wallas, Koopsi külas Aleksander Rein-
waldi päralt olew wiljaniidu masin Deering, mis
3000 marga peale on hinnatud, enampakkumise teel
otsekohe wäljamaksetawa raha eest ära müüdüd
1922. a. tulumaksu tasuks 2450 marga suuruses,
peale selle 0/0 ja sissenõude kulud. Müüdaw
warandus on oksjoni päewal sealsamas näha.

Elwas, 23. aprillil 1923. a. 14548
Nr. 333 II.

Tartu maakonna politsei 3. jaoskonna
ülem: Sarap.

F. WACHTMEISTER

TALLINNAS

S. Tartu maant. 1. Kõnetraat Nr. 50.

Soowitab suuremal ja wäiksemal
arwul kõiksugu ehitusmaterjaale,
käsitööriistu ja majapidamise tar-
beasju mõõdukate hindadega.

14224

TULEKUSTUTUSE APARAADID

„MINIMAX“

üle 2 miljoni aparaadi tarwitusel, 68.000 tulekahju „Mini-
max“iga kustutatud, üle 122 inimese tulehädast päästetud

Ainuesitus:

INGLIS-EESTI IMPORT Ko. A.-s.,

Tallinn, Wana-Wiru tän. 12.

Telegr. aadr.: Angloest.

Kõnetr. 3-55.

14203

Kohale jõudnud suurem saadetus
õmblusmasinaid

Naumann, Pfaff,
Vesia, Clara jne.

jalgrattaid

Naumann, Mars,
Landeskrona jne.



Kr. Saar & Ko.

Tallinnas,

Wiruäärava puistee nr. 27.

Tartus,

Raatusa tänav nr. 2.

Rakweres ja Jõhvis.

14229

Esimene Eestis automaatmasinatega töötav

kirjaümbrikutehas

G. Pihlakas & Pojad,
Tallinnas,

soovitab kõiki seltsi

kirjaümbrikuid

suuremal arvul. Meie tehases valmistatud ümbrikud on senini väljamaalt sisseveetavatest ümbrikuid palju paremad ja odavamad. Mustrite valik suureneb alata.

Nõudke prooviraamatuid ja hinnakirj.

Tellimistega ja järelepärimistega palume pöörata meie Kaubamajasse, Jaani tänav Nr. 6.

Kõige austusega

R./M. G. PIHLAKAS & POJAD.

14227

Tarvitajad!

Teid sunnib

elukalliduse tõus ja majandusline kitsikus tõsiselt otsima pääseteid elamistingimuste paranduseks. Otse väljakutsuvalt mõjub veel, kui Teile kallid hinna eest alaväärtuslist kaupa antakse. Siin ei aita pahandamine, hädaldamine ega ka erakondlised valimiseelsed suured lubamised.

Ainult ise võite endid aidata.

Teie suudate

elukallidust vähendada ja tarbeainetega sahkendamist ära hoida, kui asutate tarvitajate- ehk majandusühisuse.

Ühisel jõul võidetakse kõik hädad, sellepärast mitte kahelda, vaid sihikindlalt tegutseda!

Eesti Tarvitajate Keskühisuse juhatus.

Teie saate

head kaupa õiglase hinna eest, kui ostate tarvitajate- ehk majandusühisusest.

Teie võite

wäljaminekuid kokku hoida, kui astute tarvitajate- ehk majandusühisuse liikmeks, sest tarvitajate- ja majandusühisuste tegewusest tekkinud ülejääk jääb nende kaubaostjatele liikmetele.

Teie aitate

tõsta rahwa üldist jõukust ja head käekäiku, kui koondate naabrid ühistegelisesse ettevõttesse.