



# EESTI POLITSEILEHT



Nr. 49

20. novembril 1922.

II. aastakäik

Ilmub üks kord nädalas — igal laupäeval.

Tellimise hind: aasta peale . . . . . Mk. 800.—  
 poole aasta peale . . . . . 400.—  
 weerand aasta peale . . . . . 200.—

Üksik number maksab Mk. 18.—

Aratellimised — järgmise kuu esimesest päevast.

Toimetus ja kontor: Tallinn, Toompea lossis. Tel. 5-15.

Awatud kell 1/2 9 — 1/2 3. Toimetaja kõnetunnid k. 12—1.

Kuulutuste hind:

1/1 lehek. Mk. 3000.—	1/4 lehek. Mk. 800.—
1/2 . . . . . 1500.—	1/8 . . . . . 400.—
1/3 . . . . . 1000.—	1/16 . . . . . 200.—
1/32 lehek. Mk. 100.—	

Lehe eesküljel 75%, tekstis 100% kallim.

Adressi muutmise 10 mk.

Adress kirjade jaoks: Tallinn, Postkast nr. 338.

Jooksew arwe „Eesti Pangas“ nr. 1056.

## Riigi eelarve — budget.

Cand. rer. merc. Hans Margens.

### Budjetiõigus.

Objektiivse budjetiõiguse all tuleb mõista neid õigusnorme mõista, mis rahaasjandus-seaduses kokku on võetud, ja juhtnõure sisaldab riigimajapidamiseks tarvisminemate summade saavutamise kohta, asjaajamise ja rahaasjanduskontrolli üle. Need seadusnormid peavad abinõud ja piirid ära määrama, millede ulatuses rahaasjandusvalitusel tegutseda tuleb. Subjektiivse

budjetiõiguse all tuleb õigusnorme mõista, mis rahvaasituse õigusi ja kohustusi rahaasjandusvalituse kohta kindlaks määravad. Siin on meil seadustega tegemist, mis ära määravad parlamendi mõju riigi rahaasjanduse peale, kas otsekohevalt ehk kaandjelt. Nende seaduste raskuspunktiks on maksude lubamisõigus, — budjetiõiguse nurgakivi ja rahvaasitusvolituste keskpunkt, mille abil parlament oma mõju

Shokolaadi ja kompwekitechas

**K. DETERT & K<sup>o</sup>.**

Kõnetraat 22-43.

Kõnetraat 22-43.

Tallinnas, Suur Batarei tän. 12.

Shokolaadid kõrges headuses:

„Nelly“,

Milk shokolaad,

Pähkli shokolaad „Prima“,

Mignon,

„Croquettes“,

Monpansje „Kodumaa“.

9494

avaldata riigi rahaasjanduse ja valitsemise aparadi peale.

Budjetitõiguse hälliks oli Inglismaa, kust ta revolutsiooni ajal Prantjumaale tuli. Seal täiendati ja arendati seda õigust ja 19. aastajaja juuksul on ta kõigi riikide parlamentides vastu võetud ja asjakohaselt täiendatud kujul praegu igal pool maksfem.

### Budjeti kontroll.

Igas majapidamises võeral arvel, ja riigi majapidamine on omas terwes koosseisus niifugune, on tingimata tarvilik täielik arvepidamine, mida eraldi selleks määratud ametiasutuste poolt igakülgselt, põhjalikult alati kontroleerida tuleb. See-fugune järelvalve budgetti täitmise üle peab kõigiti ajatõrgusel seisma, muidu võib ta ühekülgsuse ja wormiliksuse tõttu ainult tõkkeks saada riigivalit-suse ülesannete täitmise juures, kuna ta tõukejõuks ja wirgutajaks peabki olema parandustele riigimajanduses.

Iga kontrollil on kahesugused ülesanded täita. Esimeste hulka kuulub valve selle üle, et rahaasjandus-valitlus kõigist sellekohastest seadustest ja määrustest finni peab.

Teiseks on kontrollil ülesandeks budgetti-teostamise viiside otstarbekohasuse järel valvata ja tarvilikul korral samme astuda, et mitteotstarbekohane asjaajamine muudetud saaks vastavate ametiasutuste poolt, kuna kontrollasutustele kohuseks on kahjulikkude operatsioonide ja asutuste lõpetamist nõuda, maksimate sellekohaste seaduste määrata järel, rahwaesituse poolt findlatstehtud piirides.

Enamjagu riikides jaguneb kontrollasutuste tegemus nelja osasse:

I. Kasjakontroll, mis järjekindlalt ja perioodiliselt ligemate ülemamet-asutuste poolt sünnib.

II. Arwestamiskontroll on ka ligemate ülemametiasutuste ülesanne, mis peaaasjalikult arwete läbiwaatamises seisab, et nad määrustega kokkukõlas on, ning arwestamise viisid ja wormid nõudmistele vastawad, et arwestamine õigel ajal ja tõele vastawalt sünnib.

III. Administratiiv- ehk walit-suskontrollil on ülesandeks selle üle walwata, et asutuste wäljaminekud eel-arwe piiridesse jääwad, et arwanete kokkuseadmine õigel ajal otstarbekohaselt

sünnib, et asutused seaduses ettenähtud piirides oma kohustusi täidawad ja kõiki ülemasutuste juhtnõõre silmas peawad.

IV. Riigi ehk poliitiline kont- roll seisab walwes rahaasjanduspeawa-litfjuse üle, et rahaasjandusseadustest, kui ka teistest riigiseadustest finni peetaks jne. Sellel kontrollil on peaaasjalikult raha-ministeeriumi juhatusel, kuid ka teiste ministeeriumite juhatusel tegewuse üle walwata, et nad seaduse piiridest üle ei astuks. Tarwilikul korral tuleb tal walitfjusele ehk rahwaesitusele ettepanekutega esineda kuri-tarwituste kõrwaldamiseks.

Kassa- ja arwestamiskont- rolli asutused alluwad enamjagu riiki-des kõrgemale rahaasjandusjuhatusel, on mõnel pool iseseiswateks arwekodadeks wälja kujunenud, mõnel pool aga riigi keskiasutuste arweosakondadena tegewad.

Administratiivse ehk walitfuskontrolli ülesanded on enamasti ülemarwekojas koondatud. See asutus ei allu mitte raha-ministeeriumile, waid on temaga koordi-neeritud seisuworras ja allub otsekohe, kas riigipeale ehk parlamendile.

Riigi- ehk poliitiline kontroll saab enamjagu parlamentlistes riikides rahwaesituse poolt walitud komisjonide läbi teostatud. Parlamendi komisjon kannab oma arwanised parlamendis ette, mille järel siis rahaministri ja walitfjuse tegewus parlamendi poolt heakskiitmise läbi wastutusest wabastud saab, nõnda-nimetud Decharge ehk Absolutooriumi ehk Indemniteedi akti läbi.

### Riigitarwepidamine.

Arwepidamine sünnib igalpool kindla jüsteeini järel, mis ära ripub budgetti kor-waldamisõigusest ja budjeti kokkuseadest. Igalpool wõetakse aluseks tõendusdoku-mentid ja nende juurelisatud seletused. Nende põhjal sünniwad kõik sissekanded raamatutesse otsekohe asutuste poolt, kus wäljaanded sünniwad ehk sissetulekuid wastu wõetakse. Tuleb kindlat wahet teha kassa arwestamise ja walitfjuse asutuste arwepidamise wahel nende tegewusalal. Kassawalitfjuse ülesandeks on riikliste rahajummade wastuwõtmine, nende alal-hoidmine ja wäljamaksmine. Paraleelselt tuleb arweid pidada igas asutuses sissetu-lekute ja wäljaminekute üle, asutuse tege-wuse alal, budgetti seaduse põhjal. Perioo-diliselt seab iga asutus arwanete kokku, mida ta õigel ajal oma ülemametiasutusele

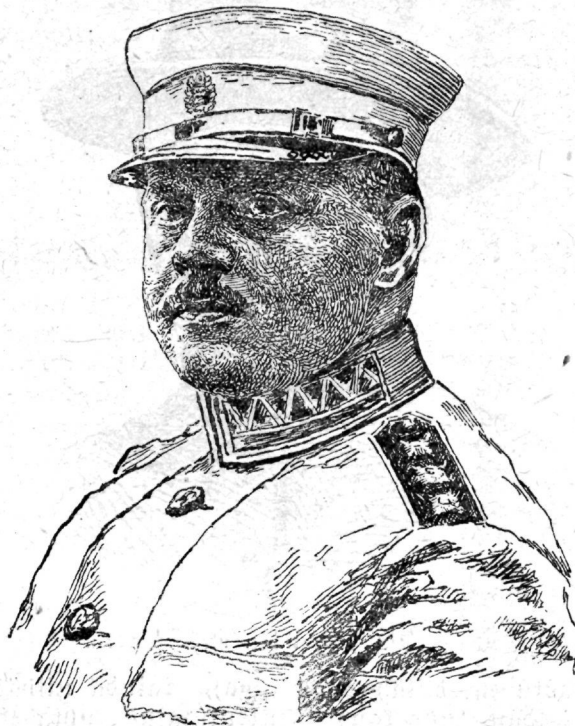
edasi annab, kes siis kogusummades aruannete põhjal omale vaamatud valmistab ja koguaruande edasifaatmiseks oma ülemametajutusele valmistab kuni lõpuks aruanded riigi keskasutusteni jõuavad. Kesks-

asutused toimetavad arvestamist üldkogu summades jelsamal viisil ja saadavad illdaruanded ühes lõendusdokumentidega ülemarwefotta, kuhu ka rahaasjanduswalitsus täieliku kassaaruande saadab.

## Mis politseil tarwis teada kalapüügi korraldamise asjus.

Samuti kui kodumaa metsades ja rabades, murmedel ja niitudel ennemal aegadel rikkalikult metsloomi ja linde leidus, olid ka jõed ja järwed kalasid täis, kuna käesolewal ajal nii ühed kui teised wähefeks on jäänud. Tuleb seda küll sellega seletada, et

Selle tõttu oli Põllutööministeerium sunnitud sellekohaseid sunduslisi määrusi wälja andma, et rööwpiiüki, mida wõimaldavad praegu makswad Wene seadused, ära hoida. Et kalaasjandust, mis meie mojanusliises elus tulewikus mitte wäikest osa



Politsei Peawalitsuse ülem Ruben.

kalapüümisel on ajajooksul suurel määral wälja arendatud, milledega on wõimalt rööwpiiüki korraldada, mis wõimalt hoolja järelwalwe puudusel.

Üldise kubermangu asutamise seaduse § 681 põhjal (Weneriigi seaduste kogu) on muu hulgas kalapüügi seaduste täitmise järelwalwe politsei peale pandud. Praegu makswad seadused kalapüügi alal on puudulikud, nii Balti Grafeaduse wastawad §§, kui ka Põllumajanduse seaduse omad.

ei saa etendada, aidata tarwilikule kõrgusele tõusta, tuleb järelwalwet seadustele ja määrustele wastawalt kõwendada ja igal wõimalikul juhtumisel teostada.

Wida tuleb siis selles suhtes silmas pidada?

Balti Grafeaduse § 1031 tähendab, et igal ühel on õigus kõrwalistele isikutele keelata kalapüüdmist tema päralt olewal wee alal, millest peab järeldama, et igal ühel on õigus kala püüda wee kogudes, mis tema

maas piirides asuvad. Kui maa omanikkude piiri vahels on jõgi või järv, siis on õigus kalla püüda igal ühel omal poolel, ehk kui maa omanikke rohkem, kellede piirid weekoguga ühinevad, siis on igal ühel kalapüügi õigus selles weekogu osas, mis tema piirides asub. Et weekogus piiri raste ära tähendada, siis tuleb Balti Grafeaduse § 1036 põhjal nii aru saada, et jõgede piiriks tuleb pidada seda mõeldavat liini, mis keskelt jõge läheb ühekaugusel kallastest.

Merel on kalapüügi ainuõigus maa oma-

püügiriistadega ja ajal ning peab püügi juures alati ette näidata olema. Siinjuures peab tähendama, et ülaltähendatud kütendus ei käi küll Balti Grafeaduse § 1031 koku, sellepärast on kahtlane, kui palju tema juriidiliselt alust õieti on, kuid nagu selgub, on kohtud seda kütendust maksmaks pidanud ja karistusi määranud, sellepärast tuleks kütendusest seni kinni pidada, kuni tema seadusega muudetud ei ole. Käsitõnudega kalapüük oma wees selle kütenduse alla ei käi. Keelatud on kalu püüda uimastawate ja lõhkeainetega, wästraga (ahiu-



Raitsepolitsei Peawalitsuse ülem Lensin.

nikkudel, kelle piirid wastu merd lähewad kolme wersta kaugusel kaldast, kuna kauge- mal igal ühel luba püüda; samane piir on maksew ka Peipsi järwe kohta. Makswad seadused, wälja arwatud Peipsi järwe kohta käiwad seadused, mille kohta on lähemalt püügiriistide ära tähendatud Põllumajanduse seaduse § 560—572 (Wene sead. kogu XII köide II jagu), ei näe ette püügiriiste, hõlbustasid rõõmpüüki, mille takistuseks nagu eelpool tähendatud, tuli erimäärused wälja anda. Nende määruste põhjal on kala- ja wähiapüük ilma põllutööministreeriumi ehk tema poolt wolitatud maakonnawalitsuse lubakirjata keelatud, kuna püügiluba on maksew ainult selles äratähendatud kohal,

giga), raiuda niihästi weekogudes, kui ka illeujutatud luhtadel.

Kalaaedade ja tõkete ehitamist ja seisupüügiriistade ülesseadmist jookswatesse wettesse lubatakse, kui wesi on ühe omaniku piirides kuni woolu keskkohani, aga kui woolu keskkoht piiriks, siis igal omanikul oma osa pooleni, kuna wähemalt pool woolawast weekogust täielikult igasugusest seisupüügiriistadest waba peab olema. Jõgedes noodaga püüdes on keelatud üle kabe kolmandiku jõe laiuselt korruga läbi tõmmata, niisama on keelatud mitut noota korruga ühe loomuse peale tarwitada.

Eraldi on määrustes ära tähendatud ülitute weekogude kohta lisamäärused, mil-

Iedes ettenähtud, et Wirtsjärwes on mutiga kalapüüf, jakollide, tōkete ja suurte mōrdade tarwitamine keelatud. Noodaga püüf Wirtsjärwel on 15. maist kuni 10. juulini keelatud. Emajōes ei tohi ühegi püügirriista filmad alla 10 millimeetri olla. Sääsewōrgu tarwitamine Emajōes ja Jōesuus (Emajōe Wirtsjärwest wäljawoolu ümbruses) on keelatud. Seisupüügirriistade, nagu tōkete, mōrdade ja teiste kalateesid sulgawate abinōude tarwitamine Emajōes, Ullajōes, Koofajōes, Kallijōes, Ahjajōes, Ahjajärwest kuni Emajōeni ja kõigi Peipsi ja Wirtsjärwe woolawate jõgede suudes 1. weebruariist kuni 1. novembrini ja Emajōe suus igal ajal keelatud. Peipsil tarwitusel olewa hindwōrgu siim ei tohi üle kahelümne sülla pikf olla. Tindimōrdade wahelle peab kõiae wāhemalt kümne sülla laiune püüoirriistadest waba wesi jätama kalade läbikäigu teeks.

Keelatud on püüda ja müüa lõhesid ja angerjaid alla 18 tolli, sudakaid (kohasid)

ja siigu alla 12 tolli, linaskid ja jāinaid alla 5 tolli, wimmasid alla 6 tolli, lestasid ja wāhkisid alla 4 tolli.

Kalade pikkust arwatakse nina otlast jabajōhwide lõpuni ja wāhkidel ninaotlast laka lõpuni.

Jāgala jōe suus ei tohi minaisuguse püügirriistadega kalu püüda. Jōesuus arwatakse māruse järele weepind jōe ja merde woolu kohalt lahte kolme wersta sügawusel ja poole wersta laiuselt. Muude kala liikide kohta on Jāgala jōes püüf lubatud, wälja arwatud filmud, millede püügi kohta kitsendus maksew, nimelt lubatakse Jāgala wabriku piirist kuni mereni neli rida silmutōkkeid ehitada, milledele jōe keskpaika kohastikku kõiae wāhemalt kahe sülla laiused awaused kalade läbikäiguks peab jätama. Silmutōketest kuni mereni lubatakse püüda poolest jōest noodaga ja wōrkudega, mille juures nende wahel pikuti jõge alla kahelümne sülla olla ei toht.

## Kriminalistide rahwuswahelised wahekorrad.

„E. Politseilehe“ kaastōoline Dr. jur. H. Schneikert.

On olemas faks pōhjust, mis rahwaid kriminaalpolitsei alal ühinemisele juhivad. Esiteks rahwuswaheline kuritegewuse liikumine, teiseks mujal riikides tarwitusel olewate abinōude ja wiiside tundmaõppimine kuritegewuse wastu wõitlemiseks ja sellega seotud wastastikune huwimōtete wahetamiseks juhtiwate jõududega kriminaalalal.

Selle wiimase ülesande teostamisele asus „rahwuswaheline kriminalistide ühing“, mis 1. jaanuaril 1889 a. ellu kutsuti. Selle kaasasutaja, 3 aasta eest surnud õigusteadlane Franz v. Ritz rōhutas ühinau 25 a. juubelpäewal järgmisi pōhimōtteid: „Karistusseadus peab rahwuslikult ilmet kandma. Jaa karistusseadus on ühtlasi rajatud teaduslikel alusel, ja see teadus, nagu iga teinegi teadus, on rahwusest rippumata. Nii peab ka see ühing rahwuswaheline olema, et ühisel jõul saawutada häid tagajārai seadusandluses kuritegewuse wastu, mis iga üffikut riiki rahuldaks.“

Rahwuswahelise kriminalistide ühinau kümnendal aastapäewal, mis 1905 a. Hamburgis āra peeti, oli kõne all peaasjalikult

rahwuswaheline kuritegewus ja selle wastu wõitlemine. Kuid kahjuks ei ole weel midagi teostatud, nagu paljudki kongresside otfused mitmesugustel aladel teostatama on jätud. Eõja läbi on pidanud ka rahwuswaheline kriminalistide ühing oma teawust lõpetama, ja tõstap weel ainult üffikutes riikides.

Kuritegewuse wastu wõitlemise alal tekkinud raskused ja takistused on rahwuslikud, kui ka rahwuswahelised politseikongressid ellu kutsunud. Esimene rahwuswaheline kongress pidas oma koosoleku kewadel 1914 a. Monakos, kus peaasjalikult prantslased ja nende sõbrad üles astusid; see koosolek ei andnud mingisuguseid tagajārgi.

Braegusel ajal on Ameerika ainus kongressiarmastaja maa terwes maailmas. Ameerika hea walutaseisuford lubab talle suurepāraste probleemide lahendamisele asuda ja oma politseiasutusi kõiae paremini korraldada. Kāesolewa aasta septembris kuus peeti seal faks rahwuswahelise kongressi āra; esimene peeti New-Yorkis, kuhu ka Euroopa politsei juhid otfawõtma olid kutsutud, et wõimalikult kõiki

politsei, kui ka kuritegevuse vastu võitlemise aladel ettetulevaid küsimusi läbi arutada. Teine rahvusvaheline kongress sai septembri kuu keskistel päevadel Bostonis ära peetud, kus samajärgulisi küsimusi lahendati, kuhu ka Euroopa kriminaalteadlased ja ametnikud osa võtma olid kutsutud.

Selle kongressi sihtiks oli keskvald parandusmeetodi lüüa kuritegevuse vastu võitlemise alal. Juba eelmisel aastal avaldas kongress elavat tegevust, mis oma töövõimelise tõttu Euroopat imestama pani.

Daktiiloskoopia edendamine, kõigis tema varjundites, on Ameerikas eeskujulikule järjele tõusnud; Chicago ülikool annab isegi kuukirja välja, mis ainult näpujärgede tundmaõppimist käsitleb. Peab tähendama, et Euroopa maad selles suhtes on kaugele maha jäänud. Ühest Maailmast, mis viist küll seletatav murede ja raskustega, mida esimesel tuli üle elada.

Bostoni kongressi röömustavaks järelkajaks oli Kopenhageni politsei ülesma Sakon Jürgensoni ülesleidus, mis võimaldas rutulisi rahvusvahelisi ühendusi lüüa teadete ja näpujärgede ära kasutamiseks kuritegevuse alal. Käesoleva aasta mai kuus sai Berliini politseiwalitsuse juures Saksamaa ja mõnede väljamaa kriminaal-eksitajate poolt tähendatud rahvusvaheline ühendusloomine põhjalikult läbi arutatud ja heaks kiidetud sellele alale kindlat tulevikku lüüa.

Rahvusvaheliste kriminalistide praktikast on näha, et vahetorrad pärast sõda märksa paranenud, kuid üldist rahuldamist ei ole siiski veel saadud lüüa. Politsei-

liste teadete kogumise keskpunkti tegemine rahvusvahelise kuritegevuse liikumise alal muutub järjest elavamaks, kuid selle peale vaatamata on veel paljud ennesõja-aegsed raskused kõrvaldamata. Arvamine, nagu peaks ennem rahvusvahelise politsei olukorra parandamisele asuma ja siis alles rahvusvahelise politsei olukorras parandust ette võtma, on ekslik, siin tulevad footu teised küsimused ja kuritegevusviisid lahendamisele, sest rahvusvaheliselt organiseeritud kuritegevus nõuab rahvusvahelisi määrusi ja ühiste abinõude tarvitamist kuritegevuse vastu.

Kuidas seda teostada? — See oleks võimalik ainult hästi korraldatud rahvusvahelise keskbüroo ajutamisega, mis kuritegevuse vastu võitlemise alal töötaks; sarnase keskbüroo ajutamist on väljamaa politsei teadlased juba ammu tarvilikuks pidanud. Rahvusvahelised politseikongressid ei suuda oma eesmärgile jõuda, kui nad mitte tegelikult tagajärgi ei saavuta, nagu näituseks rahvusvahelise politsei ametnikkude ühingu loomisele asuks, mille eesmärk oleks vastastikune kogemuste ja teadmiste vahetus, — mis oleks sarnane üleilmalisele postühingule, — oleks tarvilik ka rahvusvahelise keskpolitseiasutuse sisse seada, kuhu kuuluksid mehed, kes täielikult varustatud kogemustega politsei alal.

Üksikute kuritegevuste avalituskstegevuste peale saavad tuhanded ja miljonid ära kutsutud, ei tohiks ka mitte tagasi pörgata nende kulude juures, mis teatud sarnase ajakohase organisatsiooni korraldamiseks, mille kõrge eesmärk on heategu inimkonnale kuritegevuse vastu võitlemises.

## Kodakondsuse seadus.

### I

§ 1. Eesti wabariigi kodaniku õigused ja kohustused on kõigil isikudel, kes järgmisele kolmele nõudele vastavad:

1) kellel Eesti wabariigi piirides kunni selle seaduse maksimaalkamini alaline elukoht;

2) kunni 1918 a. webruarikuu 24. päewani endise Wene riigi alamuses olid ning kunni selle seaduse maksimaalkamini mõne teise riigi kodakondsusesse astunud ei ole;

3) kes ise või kelle wanemad olid praegu Eesti

moodustawal maa-alal kogukondade või seisusliste asutuste hingekirjades.

§ 2. Samuti on Eesti wabariigi kodanikud:

1) isikud, kes Eesti wabariigi kodakondsusesse vastu võetud maanõukogu määruse §§ 2 ja 6 põhjal Eesti demokraatliku wabariigi kodakondsuse kohta („R. L." nr. 4 — 1918 a.);

2) isikud, kes Eesti wabariigi kodanikuks tunnistatud Eesti wabariigi poolt sõlmitud rahvusvaheliste lepingute põhjal;

3) Eesti wabariigi territooriumil või väljas-

pool sündinud lapsed nende isa Eesti kodakondsuses olemise ajal;

4) Eesti kodaniku ema väljaspool abielu sündinud lapsed;

5) Eesti kodaniku naine või lesknaine;

6) Eesti kodaniku poolt seaduslikult korras adopteeritud ja legitimeeritud lapsed;

7) väljamaalaste alaealised abielulised ning wallaslapset kuni 18 aasta vanaduseni nende vanemate Eesti kodakondsusesse vastuvõtmise päewast arvates, välja arvatud mehelolijad ning mehelolnud tütreid;

8) Eesti wabariigi piirides leitud lapsed kuni wastupidist ei ole tõendatud;

9) endine Eesti naiskodanik, kui tema abielu väljamaalasega Eestis tühistatud, samuti ka lapsed sellest abielust.

§ 3. Ihtud, kes wastawad ainult § 1 p. p. 1 ja 2 nõuetele, peawad, et Eesti wabariigi kodaniku õigusi omandada, sellekohase teadaande ühes tarwilikkude tõendustega kohalikuile maakonna walitsuse esimehele või linnapeale esitama kuue kuu jooksul selle seaduse jõusse astumise päewast arvates, kui nad teadaande esitamiseni Eesti wabariigi piirides vähemalt kuus aastat alaliselt asunud.

§ 4. Kui § 3 tähendatud nõuded tõendatud, annab maakonna walitsuse esimees või linnapea sellekohase kodakondsuse tunnistuse välja.

Maakonna walitsuse esimehe või linnapea eitawa otsuse peale võib rahukogule administratiivkohtu korras kaebada.

§ 5. Väljaspool § 1 ettenähtud tingimusi võivad Eesti wabariigi kodakondsust omandada endise Wene riigi Eesti soost alamad, kes mõne teise riigi kodakondsusesse ei ole astunud, või tunnistatud Eesti wabariigi piirides elades wastawale maakonna walitsuse esimehele või linnapeale, väljamaal wiibides aga lähemale Eesti wabariigi ametlikule konjulile või diplomaatlikule esitajale või sifeministrile ühe aasta jooksul selle seaduse jõusseastumise päewast arvates sellekohast teadaannet saates, mille järele tähendatud ametnikkude poolt sellekohane Eesti wabariigi kodakondsuse tunnistus välja antakse.

§ 6. Eesti wabariigi kodanik ei või ühel ajal mõne teise riigi kodanik olla.

## II.

§ 7. Eesti wabariigi kodakondsust võib omandada naturalisatsioonil korras.

§ 8. Kodakondsuse naturalisatsioonil teel omandamiseks nõutakse, et kodakondsusesse astumise sooviwaldaja kuni soowi awaldamise päewani vähemalt kaks aastat ja peale soowi awaldamist ühe aasta alaliselt Eesti wabariigi territooriumil elanud.

Kodakondsusesse astujatelt nõutakse Eesti teele tundmist.

§ 9. § 8 ettenähtud nõudmised ajamäära ja teele kohta võivad ära jäetud saada väljamaalaste kodakondsusesse vastuvõtmise juures, kui nendel iseäralised teenused seltskondlikel, riigteenistuse või sõjaasjanduse alal wabariigi kasuks või kui nad tuntud oma annete, teadmiste ja tööde tõttu, ehk kui nad Eesti soost.

§ 10. Naturalisatsioonil korras Eesti wabariigi kodakondsusesse astuda soovijad peawad vähemalt 18 aastat wanad olema. Nooremad peawad selleks oma eestkostjate või hooldajate nõusoleku mu-retjema.

§ 11. Väljamaalaste naised ja lapsed võivad kodakondsusesse astumiseks soovi awaldada waatamata oma mehe või isa tahtmise peale, kui nad wastawad naturalisatsioonil nõuetele.

§ 12. Soowiwalduses Eesti wabariigi kodakondsusesse astumiseks naturalisatsioonil teel peab äratähendatud olema:

- 1) soowiwaldaja nimi ja perekonna nimi;
- 2) wanadus;
- 3) perekondline seis;
- 4) naise ja laste nimed ja wanadus;
- 5) kodakondsus;
- 6) elukoht;
- 7) mis ajast alaliselt Eesti wabariigi territooriumil elab;
- 8) elukutse;
- 9) warandusline seisukord;
- 10) teated karistawuse kohta, ja
- 11) kas soowiwaldaja Eesti keelt tunneb.

§ 13. Naturalisatsioonil korras kodakondsusesse astumise sooviwaldused esitatakse sifeministrile ühes tarwilikkude tunnistustega § 12 tähendatud asjaolude kohta või kinnitatud tunnistuste ärafi-jabega. Kui soowiwaldaja wastab naturalisatsioonil nõuetele ja riigi ning seltskonna suhtes kahjulik ei leita olewat, antakse sifeministri korraldusel temale wastaw kodakondsuse tunnistus välja. Nimetatud otsuste peale edasikaebust ei ole.

M ä r t u s. Kodakondsusesse wastuwõetuteks loetakse ainult kodakondsuse tunnistuses äratähendatud ihtud.

§ 14. Eesti naiskodanik, kes väljamaalasega abielu astunud, võib mehe surma või abielu lahutamise puhul või abielu tühistamise tagajärjel väljamaal Eesti kodakondsusesse tagasi astuda selle üle Eesti wabariigi piirides wiibides wastawa maakonna walitsuse esimehele või linnapeale, väljamaal aga lähemale Eesti wabariigi ametlikule konjulile või diplomaatlikule esitajale või sifeministrile teadaannet ühes wastawa tunnistusega abielu lõpetamise kohta saates.

§ 15. § 14 nimetatud lese või lahutatud naise, samuti ka väljamaalasele mehele läinud alaliselt Eesti wabariigi piirides elama Eesti naistodaniku lapsed omandavad Eesti wabariigi kodakondsuse, kui nad 18 aastat wanaks saades ühe aasta jooksul § 14 kindlaks määratud korras soowi ei avalda nende isa kodakondsusesse jääda.

§ 16. § 14 ettenähtud korras võivad Eesti kodakondsusesse tagasi astuda endised Eesti wabariigi kodanikud, kes Eesti wabariigi kodakondsusest wabastatud, ja ka need endised Eesti wabariigi kodanikud, kes lapseajuse tõttu nende wanematega Eesti kodakondsusest wabastatud.

§ 17. Eesti kodakondsust arwatakse selles seaduses ettenähtud kodakondsuse tunnistuse väljandmise päewast.

### III

§ 18. Eesti wabariigi kodakondsus kaob kodakondsusest wabastamisega.

§ 19. Kodakondsusest loetakse wabastatuteks:

1) väljamaalastega abiellu astunud Eesti naistodanikud, kui nad kahe nädala jooksul abielu sõlmimise päewast arwates wabariigi piirides wastawale maakonnawalitsuse esimehele või linnapeale, väljamaal wiibides aga lähemale Eesti wabariigi ametlikule konsulile või diplomaatlikule esitajale või sifeministrile Eesti kodakondsusesse jäämise soowi ei avalda;

2) § 20 ettenähtud korras kodakondsusest wabastatud isikud.

§ 20. Eesti wabariigi kodanikud peawad, kui nad wabariigi kodakondsusest soowivad lahkuda, sellekohase teadaande sifeministrile saatma, milleks alaealistel alla 18 aasta wanaduse tarwilik wanemate või eestkostjate nõusolek. Teadaandes peab

õeldud olema, misjaguse riigi alamaks soowitakse astuda, samuti peab teadaande juures olema tarwilik tõendus wastuwõtmise nõusolekust teise riigi poolt.

Kui soowiawaldaja kaitsewäe teenistuses ei seisa ja muud kodaniku peal lasuwad kohustused täitnud, otsustab sifeminister soowiawaldajat kodakondsusest wabastada. Seisab aga soowiawaldaja kaitsewäe teenistuses, siis tuleb lahkumisteadaandele juure liitada sifeministri nõusolek.

Sifeministri eitawa otsuse peale võib edasitulemust tõsta administratiiv kohtu korras.

§ 21. Kodakondsusest wabastamine kaotab maksuse, kui wabastatud isik üheks aastaks, lõpuliku wabastamise otsuse päewast arwates, alaliselt wabariigi piirides edasi elama jääb.

§ 22. Kodakondsusest wabastamise otsus ei käi wabastatama isiku üle 18 aasta wanade laste kohta, samuti ka tema naise kohta, kui wiimane soowi ei avalda Eesti kodakondsusest lahkumiseks. Lapsed alla 18 aastat omandavad isa uue kodakondsuse ainult nende ema nõusolekul.

§ 23. Sifeministrile antakse õigus selle seaduse teostamiseks täiendawaid määrusi ja juhtnõude välja anda.

§ 24. Käesolewa seaduse jõusse astumiseega kaotawad maksuse: maandulogu määrus Eesti demokraatlike wabariigi kodakondsuse kohta („R. L.“ nr. 4 — 1918 a.) ja wabariigi walitsuse poolt 27. augustil 1920 a. wastuwõetud seadus nimetatud määruse § 6 täiendamise kohta („R. L.“ nr. 137/138 — 1920 a.).

Algtirjale allatirjutatud

Riigikogu esimees Joh. Puik.

Abisekretäär W. Põld.

## Mitmesugust.

### Mikroskoop kuritegude jälgimise teenistuses.

„Politseilehes“ on juba mitmel puhul rõhutatud n. n. „tummade tunnistajate“ suurt tähtsust tõendawa materjaali hulgas. Kuidas neid otsida ja kuidas neid kõnelema panna, sellest toome alamal paar näitust Böuna-Saksimaal laialt tuntud kohtuteemiku Dr. G. Popp'i järele.

A. E.

**Laubachi süüdistusasi tapmises ja wägistamises.**

**Andmestik:** 7. 10. 1904 a. leiti Wildthali lähedal wapõllult mõrtsukatöö ohwriks

langenud õmblejanna furnukeha. Ohwri kaela peal leidusid mõned pistes- ja lõikehaawad, kaelas punakasfiline siidi kaelarätik, millega mõrtsukas oma ohwri ära kängistanud oli. Nähtawasti oli tapmise eel käinud sugulise wägimalla tarwitamine. Surnukeha lamas põllult läbikäiwa jalgteel läheduses, jalgteel leiti firju taskurätik, milline ei kuulunud kadunu asjade hulka.

Sama taskurätiku mikroskoopiline läbitatsumine saawutas järgmist: rätiku küljes leidus wihmast läbiuhutatud werd, tükk werist, wõidunud narmast ning punased ja sinised siidikiud, mis tapetu kaelarätikuga



koffu jündisid. Määrduvad kohad, peaaegu-likult tatiplekid, rätikul olid suurelt jaolt pruunikat ehk musta karwa. Mikroskoopilise analüüsi läbi selgus, et pruunikad plekid sisaldavad rikkalikult tubaka tolm, nagu seda nuusktubakas leidub. Mustades plekkides leidus rohkel määral šve- ja koffi tolm, mida ära tunda võis tema klaasise struktuuri ja sulamatuse tõttu. Teistes plekkides leidus jälle mitmesugust peenikest liiva tolm.

Kuritegu oli kahtlemata eelmisel õhtul toimunud. Samal õhtul hillapoolikul oli tugew hoog vihma tulnud.

Kuriteo kahtlus langes ühe naabruses elutsena endise wõraste-legiooni sõduri peale. Kahtlusalune oli kuriteo õhtul peale vihma koju tulnud ja seletas, et olla töötanud kogu päewa lähedalasuvas liiva-angus ning mõned päewad warem — ühes gaasfabrikas. Sama mees tarwitas nuusktubakat. Esiotsa salgas ta mõrtsukatööd kui ka leitud rätiku omamist.

Kahtlusaluse jörmeküünte all leiduwa mustuse läbikatsumine (mustus kaabitseti küünte alt wälja, osalt lõigati ühes küüntega maha) ilmutas peale liiwaterade weel kofsitolmu, raswa ja tema oma ülikonna küljest langenud kiudusid, wiimaseid rohkel armul. Nende hulgas, nimelt kahe jörmes mustuses, leidusid aga ka mõned punased ja sinised siidi narmad, samuti kõikidel jörmedel enam ehk vähem selged werejäljed.

Tema ülikonna küljes wõis weel mõnesuguseid wereplekke ära tunda, paremas püksitaskus ja selle weerel, ehk küll katset oli tehtud neid noaga kraapides kõrwaldada. Samuti leidus riiete küljes juuksekarw, mis tapetu juuksestega ühte läks. Püksikärtel, nimelt allpool põlwe ja luukontide kohal, leidusid hallkollased sawimulla plekid ning nende kõrwal weel samasugused plekid enam heledama wärwilisest mullasegust, milline mõnes kohas esimesi katkis. Hallkollased sawimulla plekid läksid oma koošseifu poolest täiesti ühte kuriteopaigalt wõetud mulla proowiga, kuna heledamawärwiline segu ligidalt sarnane oli poriga, mis tekkinud vihma mõjul kuriteopaigalt kahtlusaluse korterisse wiitawatel. Teisest küljest läksid pükste küljes leiduwad plekid footuks lahku mullaproowidest, mis wõetud liivaangust ja selle ümbrusest, kus Saubach päewal oli töötanud.

Kahtlusaluse juurest asitõendusena ärawõetud taskuosa tera oli kaetud õhufese raswa korraga, selle all wanem raswa ja leiwa siu jäänuuste kiht. Wiimases leidus ilmatorikawalt palju kiudusid tema ülikonnast ning siin ja seal mõned tillukesed werehelbed. Selle noaga oli nähtawasti ülikonna küljest kuivanud wereplekka kõrwaldada piütud.

Kirjelõud andmete waral wõis otsustada, et leitud taskurätik kahtlusaluse päralt oli, sest mustuse plekkide järele pidi tema omanik tubakat nuusutama ning wiimase ajal šve ja liiva tolmu sissehingunud olema. Taskurätik oli werine ja tema küljes leidusid kiud õhwri kaelas olewast kaelarätikust, mis otsekohest suhet kuriteoga põhjendasid. Mudaplekid ülikonna küljes wastasid kuriteo paigal olewa mulla ning sealt kahtlusaluse elukohta wiitaw tee peal leiduwa mulla koošseifule. Mudaplekid olid hiliem pükste külge sattunud, kui muld. Sörmeküünte alt saadud mustus tõendas, et kahtlusalusel olid käed werised olnud; seotamas leiduwad siidikiud olid pärit kaelarätiku küljest, millega õhwer ära kääristud. Kuigi ei tarwitud küll tapmiseks, sellewastu selgus aga, et temaga kõrwaldati wereplekka. Kui kahtlusalusele saadud andmed filma ette seati, tunnistas ta ise ka oma süü ules.

See juhtumine näitab, kui kasulik wõib üksikjuhtumisel olla kahtlaste plekkide ja mudajälgede mikroskoopiline läbikatsumine.

Schliheri jüüdistusasi rööw-mõrtsukatöös.

30. 5. 08 leiti ühe linnakese lähedal metsas naissterahwa furnukeha, millel pea maha lõigatud oli. Kriimustuste järele otsustades oli furnukeha mõnest teisest kohast leiukohale lohitud. Pea puudus. Pahema käe nimetisjõrme otsas rippus pahempidi pöördud glasekinnas. Tapmispait ja tapja oli esialgu teadmata. 2. juunil leiti umbes 30 meetert furnukeha leiukohast kõrgemal, sealt mööda käitaw metsatee peal kaks wäikest lihaukikest, millest arwati, et need furnukeha ehk jälle pea teise kohta toimetamise juures wõisid kaduma minna ja seega laiba juure kuuluvad.

Kinda seeft leiti mõned werega kofsi-keepunud naissterahwa juuksekarwad, mil-

lised, nagu pärastpoole selgus, kadunu omadega ühte läksid, ja mõned taimelised, nendest kaiks walge kibuwitsa lehte ja kolmas põldmarja wene leht. Põldmarjad ja sedasorti walge kibuwits ei kaswanud aga furnukeha leiukohas, waid umbes 45 m. mäekülge mööda ülespoole minnes metsatee lähedal. Seal kohal ettewõetud maapinna hoolas uurimine tõi ilmsiks koha, kus muld werrega läbi imbunud oli; samuti leiti sealt suuremal armul kadunu peast kaotatud juuksekarwu. Siin oli nähtawasti tapmine korda saadetud. Mõni päew hiljem ettewõetud täiendawal otsumisel saadi ka kadunu pea tapmisloha lähedale kiwide alla peidetuna kätte. Pealuu küljest olid pehmed osad peaaegu terwena maha looritud, kuid tema päritolu läks kordamaste waral kindlaks teha. Mõlemate lihatükikeste kohta ei olnud võimalik selgusele jõuda, kas need inimese või looma liha olid. Nende küljes leitud kahte peentest tumesinikast karwakest wõis kui päewakoera karwakesi ära tunda. Nagu selgus, oliq idepoolest lihatükikeste lähedal tee peal üks päewauksike wankri rataste all otsa saanud.

Kahtluse alla langes keegi lähedal asuwa küla elanik, kelle wiljapõld kõnesolewa metsa weerel seisis. Teda oli nähtud tapmispäewa pealelõunal, mis muude andmete põhjal kiriteo toimepanemise ajaks peeti, tähendud põllul käimas. Kahtlusalune ise aga jalgas tollel päewal, see oli Taewaminemise püha, jellel põllul käimast; tema käinud waid põllul, mis hoopis teises küljes asub. Tema korteris kapis leiti tema pühapäised saapad, mis olid hiitui pealiskaudselt puhastud. Ometi oli mullakord kontsade, taldade ja eriti tallafõwerdustes peaaegu puutumata jäänud.

Saabaste küljes olewa mullakorra mikrokoopiline uurimine tõi nüüd järgmist päewawalgele: wiimastel päewadel oli jaagi wihma sadanud ja maapind selle tõttu enam-wähem niiske ja mudane, nii et ta jaapa taldadele hästi külge kleepus. Kahtlusaluse saabaste külge jäid seega maapinna proowid nendest kohtadest, kus ta päewal käinud. Kontsade ja taldade all oli pori fõndimisliitgutuste läbi küll seegi õõrutud, kuid ometi oli kontja ja tallafõwerduse wahelises nurgas porikihid sedawiisi iiksteije peale sattunud, et neid võimalik

oli fergesti lahutada. Samu kihte uurides selgus, et kõige alumise ja kõige pealmise kihi moodustas mingisugune sõnniku segu. Segu koosseis wastas kahtlusaluse õuet ja külatänawat katwale porile, nimelt mineraalolluste ja sèpuru segu, milles eriti silma paistis roheline hane wäljabeide. Talla poolt arwates järgnes nüüd teine porikiht, mis wäga lähedalt sarnane oli kwartsporfiri mullale, nagu seda leidus teel, mis kahtlusaluse majast esimese põllu kõrwal asuwa karjamaa poole wiis. Selle järele tulid rohukõrrekeseid ja sambla narwakesed, mis sarnased karjamaa pinnale, ning siis punane kiht, mis peaaesjalikult roosikwartsiist koos seisis. Mäekingul aga, kus kahtlusaluse põld ja furnukeha leiukoht seisis, leidus juist sedasorti punane muld. Teistel ümberringi asuwatel kinkudel puudus seefugune muld täiesti. Saabaste küljest leitud punane mullakord sisaldas weel õle-, kaera- ja pukspuu urbade osakesi, misugused ka kiriteopaigalt wõetud mulla proowides ette tulid. Punasele kihile järgnesid nüüd jälle rohelisted rohufragmentid ning siis — müürilupja, telliskivi ja puusõe osakesed, mis kohati nähtawale tulid. Kihid lõppesid, nagu juba wõeldud, uue sõnniku korraga. Üksikute kihtide läbipesemise juures leidus metsamullale wastawas kihis mõned punakaspruunid willa karwakesed, mis sarnased ohwri palitu willadele. Subja, telliskivi ja puusõe kiht läks ühte mullaproowiga, mis wõeti kahtlusaluse maja lähedal asuwatest wana lossi waresmetest.

Saapad olid Taewaminemise pühal pealiskaudselt puhastud ja kappi pandud, kuna kahtlusalune järgnewatel päewadel wandes saabastes wabrikusse tööle läks. Lossi waresmetes toime pandud läbiotsimine tõi ühest peiduurkast päewawalgele ühe jahnissi ühes padrunitega ja paari pükse. Padrunite troppideks tarwitud postkaartide wäljalõigete waral tehti kindlaks, et jahtriistad kahtlusaluse päralt olid. Pükste küljes wõis weel wereplekta ära tunda, ehk küll katset oli tehtud neid weega puhastada, samuti leidusid nende küljes mõned juukse karwad, mis tapetu juustega ühte läksid. Pükste tasku woodri peale oli pliiatliga kirjutud kahtlusaluse nimi; nagu selgus, oli nime kirjutatud rätsep, kes omal ajal püksid õmmelnud.

Ra kahtlus-aluse kune küljes leidusid hiljem mitmed vereplekid, selle peale waatamata, et oli katsed tehtud neid kõrvaldada. Kahtlus-alune seletas, et need plekid wõinud tekkida nina verejooksust, kuid nende asupaiga järele otsustades ei wõidud seda tõeks pidada.

Saabaste küljes leitud põri läbilaskumist toimetab Dr. Popp ühe geoloogi kaashil. Ekspertiisi ühikasjaline kirjeldamine

oleks siinkohal ülearune. Ekspertiisi tagajärgede põhjal wõis järeldada, et kahtlus-aluse seletused tema wiibimise kohta kuriteo toimimise ajal tõele ei wasta, kuna teiseft küljest samad andmed tema süüdiolokut tõendawad. Kohus karistas teda surmanuhtlusega, mis armuandmise teel eluaegseks sunnitööks ümber muudeti. Hiljem wangipõlwes tunnistas ta ka ise oma süü üles.

## Küsimised ja kostmised.

Nr. 1795. Raiooni ülem J. T. Küsimus. Kelle poolt warustatakse raiooni ülemat teenistuse alal tarwisminewa kirjutusmaterjaaliga ja kui suurel arwul? Wõi peab wiimane seda omal kulul muretsema?

Wastus. Raiooni ülematel oma ette kantselei kulused riigi 1921/22 a. eelarwetes ette nähtud ei ole, kuna politsei ülemad tarwisminewa kirjutusmaterjaaliga kõiki temale alluwait ametnikka, nende seas ka raiooniülemaid, warustawad.

Nr. 1993. „E. P.“ lugeja 3755. Küsimused. 1) Kas registreeritud selts wõib kinnist pidu toime panna, mille sissepeas wabatahtliste annetega (summa suurus määramata) kutsukaardi ettenäitamisel, wõi peawad pletid löbustuse maksu wõtmiseks registreeritud saama?

2) Kui kirjandepetaja regulatiivi maksu wõla asjus 1918 ja 1919 a. eest on maksjatega lepingu teinud, et seaduses ettenähtud maks (näit. kanad) saab tasutud teistsugusel wiisil, näit. rahaga ehk ruffistega. Kas

allub siis seaduses ettenähtud regulatiivimaksu wõla asemel lepingu järgi lubatud materjaali sissenõudmine weel politseile ilma kohtu täitmise lehetä, s. o. administratiivsel teel?

Wastused. 1) Tuleb awalikkude löbustuste kohta maksu määruuste järel käta.

2) Wõib administratiivsel teel, kui leping on kinnitud wastawate regulatiivmaksude kohta wäljaantud määruustega.

Nr. 2065. Lugeja P. P. Küsimus. Kas on ühel ametkonna Peawalitsuse ülemal õigus temale alluwait ametnikku wõi teenijat, kes tema käsukirjaga on ametisse määratud, õigus ametist tagandada, ilma et tema tagandatawale põhjusti teada annaks m i s p ä r a ft teda tagandakse? Ja mis tähendus on endisel weneaegsel punkt 3., mis praegu olla ümber kombineeritud § 43 riigiametnikke ja teenijate teenistuse suhtes.

Wastus. Sarnast õigust pole ette nähtud (Waata Wabariigi walitsuse määrus 3. jaan. 1921 a. „Riigi Teataja“ nr. 3 — 1921 a.)

Wäljaandja: Toimetuskommisjon.

Wastutaw toimetaja: E. Maddison.

Tegelik toimetaja: K. Rogermann.

## Kuulutused.

Tunnustakse maksusetaks järgmised kadumaläinud isikutunnistused:

Brükker, Artur Mihkli p., w. a. Tartu l. pol. 1 jsk. 10. 6. 20 a., nr. 8219. (2648)  
 Kosfart, Leonid Arweti p., w. a. Tartu l. pol. 1 jsk. 11. 12. 19 a., nr. 3733. (2648)  
 Graubner, Margarethe Emili t., w. a. Tartu l. pol. 1. jsk. 29. 11. 19 a., nr. 1657. (2648)

Surwa, Ida Mardi t., w. a. Tartu l. pol. 1 jsk. 27. 9. 20 a., nr. 2437. (2648)  
 Herm, Gertha Peetri t., w. a. Tartu l. pol. 1 jsk. 20. 12. 19 a., nr. 108. (2648)  
 Kohl, Rosalie Ludwigi t., w. a. Tartu l. pol. 1 jsk. 22. 11. 19 a., nr. 489. (2648)  
 Rauger, Karl Hansu p., w. a. Tartu l. pol. 1 jsk. 21. 9. 20 a., nr. 9395. (2648)  
 Antony, Luise Mihkli t., w. a. Tartu l. pol. 1 jsk. 5. 12. 19 a., nr. 2900. (2648)

- Broff, Waleria Roberti t., w. a. Tartu l. pol.  
 1 jsk. 23. 11. 19 a., nr. 135. (2648)
- Boots, Miili Mihkli t., w. a. Tartu l. pol.  
 1 jsk. 22. 1. 20 a., nr. 7454. (2648)
- Kull, Karoline Gustawi t., w. a. Tartu l. pol.  
 1 jsk. 3. 12. 19 a., nr. 2619. (2648)
- Kübarsepp, Aita Karli t., w. a. Tartu l. pol.  
 1 jsk. 10. 5. 21 a., nr. 10615. (2648)
- Raatsin, Marie Leena t., w. a. Tartu l. pol.  
 1 jsk. 23. 12. 19 a., nr. 6478. (2648)
- Pärn, Johanna Augusti t., w. a. Tartu l.  
 pol. 1 jsk. 22. 11. 19 a., nr. 318. (2648)
- Alaots, Marta Jaani t., w. a. Tartu l. pol.  
 1 jsk. 3. 1. 20 a., nr. 7012. (2648)
- Ustav, Suhan Mardi p., w. a. Tartu l. pol.  
 1 jsk. 16. 12. 19 a., nr. 5212. (2648)
- Erit, Karl Jaani p., w. a. Tartu l. pol.  
 1 jsk. 20. 12. 19 a., nr. 6131. (2648)
- Sepp, Anna Johani t., w. a. Naspere walla-  
 wal. 10. 2. 20 a. nr. 1285. (2648)
- Karlsberg, Johan Karli p., w. a. Tartu l.  
 pol. 2 jsk. 29. 9. 20 a., nr. 15455. (2648)
- Palo, Hulda Sakobi t., w. a. Haanja wallawal.  
 31. 1. 20 a., nr. 745. (2648)
- Talw, Anna Juuli t., w. a. Tartu l. pol.  
 3 jsk. 16. 1. 20 a., nr. 7799. (6898)
- Kirt, Jaak Peetri p., w. a. Tartu l. pol.  
 3 jsk. 29. 11. 19 a., nr. 5665. (6898)
- Lamp, Anna Jaani t., w. a. Tartu l. pol.  
 3 jsk. 13. 1. 20 a., nr. 7321. (6898)
- Kunst, Eduard Karl Viktori p., w. a. Tartu  
 l. pol. 3. jsk. 22. 11. 19. a. nr. 498 (6898)
- Puusit, Ewald Jaani p., w. a. Tartu l. pol.  
 3 jsk. 11. 6. 20 a., nr. 11266. (6898)
- Palm, Anna Hendritu t., w. a. Tartu l. pol.  
 3 jsk. 31. 12. 19 a., nr. 6353. (6898)
- Suiga, Paul Hansu p., w. a. Tartu l. pol.  
 3 jsk. 21. 11. 19 a., nr. 99. (6898)
- Boitka, Jaan Gustawi p., w. a. Tartu l. pol.  
 3 jsk. 15. 7. 20 a., nr. 11723. (6898)
- Wolnow, Agripina, w. a. Panikowitshi  
 wallawal. 8. 6. 20. a. nr. 3751 (8227)
- Nellis, Abo Tehme p., w. a. Rogula walla-  
 wal. 18. 9. 20. a. nr. 872 (8396)
- Ennot, Julius Johani p., w. a. Kodraste  
 wallawal. 15. 12. 20 a. nr. 796 (8449)
- Feder, Artur Jüri p., Wõru l. pol. 3. 4.  
 20. a. nr. 3336 (9629)
- Tomberg, Marie Johani t., w. a. Wõru  
 l. pol. 12. 6. 20. a. nr. 3484 (9630)
- Prens, Mihkel Joosepi p., w. a. Sakki wal-  
 lawal. 29. 12. 19. a. nr. 174 (8596)
- Sork, August w. a. Tapa alewi pol. jsk.  
 10. 12. 19. a. nr. 188 (8597)
- Rõbafow, Semjon Kupriani p., nr. 739  
 (8769)
- Stamm, Olga Mihkli t., nr. 797 (8770)
- Amelkin, Nikanor Sakobi p., nr. 889  
 (8771)
- Rosjorkowa, Wawara Maksimi t., nr. 895  
 (8772)
- Silbniit, Johannes Jüri p., nr. 530  
 (8773)
- Lutsuferd, Magda Pauline Jaani t., w.  
 a. Rehtna wallawal. 2. 11. 20. a. nr. 404  
 (9075)
- Lussmann, Jaan Jüri p., w. a. Kohila  
 wallawal. 11. 12. 19. a. nr. 573 (9076)
- Etop, Helene Jaani t., w. a. Kapla walla-  
 wal. 28. 2. 20. a. nr. 1061 (9077)
- Kurg, Jaan Karli p., w. a. Rehtna walla-  
 wal. 1. 2. 21. a. nr. 19 (9078)
- Pruul, Anette Jüri t., w. a. Kolga walla-  
 wal. 29. 8. 22 nr. 1946 (9532)
- Reemann, Anna Johani t., w. a. Kolga  
 wallawal. 30. 1?. 19. a. nr. 411 (9532)
- Martin, Karl Mardi p., w. a. Jõelehime  
 wallawal. 18. 12. 19. a. nr. 391 (9534)
- Riitenberg, Anna Jaani t., w. a. Kolga  
 wallawal. 12. 10. 20. a. nr. 1630 (9535)
- Wiitberg, Ludwig Jaani p., w. a. Kiiu  
 wallawal. 30. 1. 20. nr. 378 (9537)
- Lohdo, Karl Johani p., w. a. Anija walla-  
 wal. 22. 9. 20. nr. 379 (9538)
- Paawel, Abo (9909)
- Alkaja, Tõnis Jüri p., w. a. Wiljandi  
 wallawal. (10045)
- Puu, August Mihkli p., w. a. Tartu l. pol.  
 2. jsk. 7. 1. 20. a. nr. 9957 (10123)
- Wigla, Johan Hansu p., w. a. Walguta  
 wallawal. 18. 12. 19. a. nr. 200 (10118)
- Kangro, Peeter Karli p., w. a. Päidla  
 wallawal. 20. 1. 21. a. nr. 255 (10120)
- Brandt, Eugenie Mihardi t., w. a. Uderna  
 wallawal. 31. 12. 19. a. nr. 479 (10122)
- Maasen, Johanna Ludwigi t., w. a. Tartu  
 l. pol. 2 jsk. 27. 11. 19 a., nr. 1327.  
 (6898)
- Ruusit, Elfriede Daaweti t., w. a. Tartu l.  
 pol. 2 jsk. 12. 1. 20 a., nr. 11043. (6898)
- Pärjimägi, Karl Jaani p., w. a. Tartu l. pol.  
 1 jsk. 6. 12. 19 a., nr. 2961. (6898)
- Erne, Alfred Eduardi p., w. a. Tall. l. pol.  
 4 jsk. 14. 4. 20 a., nr. 12327. (6898)
- Stahl, Margarethe Gustawi t., w. a. Walga  
 maak. pol. ülema p. 31. 12. — nr. 218.  
 (6898)
- Weber, Marie Karoline Martini t., w. a. Tar-  
 wastu wallawal. 16. 9. 21 a., nr. 1658.  
 (6898)

- Bahi, Berta Jaani t., w. a. Tartu l. pol.  
 3 jst. 8. 9. 20 a., nr. 11670. (6898)
- Kallas, Kosalie-Alwiine Jaani t., w. a. Tartu  
 l. pol. 3 jst. 27. 9. 19 a., nr. 1237.  
 (6898)
- Jakobson, Mihkel Marbi p., w. a. Uulu wal-  
 wal. 29. 12. 20 a., nr. 265. (8195)
- Käsper, Jaan Marbi p., w. a. Raubteede pol.  
 ülema p. 30. 11. 19 a., nr. 2046. (8196)
- Sallan, Jaan Keinu p., w. a. Panikowitshi  
 wallawal. 7. 5. 20 a., nr. 3411. (8239)
- Ruusmann, Lubmilla Reinholdi t., w. a.  
 Ruigatši wallawal. 19. 8. 20 a., nr. 7211.  
 (8483)
- Puderfell, Liisa Jüri t., w. a. Hammuli walla-  
 wal. 2. 12. 19 a., nr. 565. (8486)
- Rõiv, Johannes Peetri p., w. a. Ruigatši walla-  
 wal. 7. 1. 21 a., nr. 1133. (8487)
- Stengel, Maria Iba t., w. a. Palmse walla-  
 wal. 21. 4. 22 a., nr. 1147. (8598)
- Väljaots, Heino Jaani p., w. a. Haaslawa  
 wallawal. 25. 12. 19 a., nr. 185. (9020)
- Väljaots, Juta Jaani t., w. a. Haaslawa  
 wallawal. 29. 12. 19 a., nr. 184. (9021)
- Riklus, August Jaani p., w. a. Mätsa walla-  
 wal. 1. 10. 20 a., nr. 258. (9022)
- Wisser, Eduard Jaani p., w. a. Haaslawa  
 wallawal. 30. 12. 19 a., nr. 628. (9023)
- Sawik, Ella Jaani t., w. a. Haaslawa walla-  
 wal. 29. 11. 20 a., nr. 853. (9025)
- Ruff, Eduard Amalie p., w. a. Mätsa walla-  
 wal. 17. 12. 20 a., nr. 334. (9027)
- Soe, Eduard Johani p., w. a. Krüüdneri walla-  
 wal. 18. 8. 20 a., nr. 473. (9029)
- Dtsja, Joosep Jaani p., w. a. Wana-Ruuste  
 wallawal. 7. 1. 20 a., nr. 495. (9030)
- Talw, August Anne p., w. a. Kopta wallawal.  
 23. 1. 20 a., nr. 145. (9031)
- Dinatsky, Peeter Rusta p., w. a. Wesneri  
 wallawal. 14. 12. 19 a., nr. 1819. (9032)
- Birksfeldt, Johannes Mihkli p., w. a. Kapla  
 wallawal. 28. 12. 20 a., nr. 2486. (9084)
- Miilkof, Jaan Hansu p., w. a. Saue walla-  
 wal. 27. 4. 20 a., nr. 1250. (9085)
- Mõhlmann, Silba Johanna Archibaldi t., w.  
 a. Alawere wallawal. 12. 1. 20 a., nr. 585.  
 (9546)
- Joakit, Marie Tohwi t., w. a. Wana-Antsla  
 wallawal. 13. 1. 19 a., nr. 749. (9916)
- Saan, Kooši Liisu t., w. a. Tartu maak. pol.  
 ülema p. 16. 12. 19 a., nr. 1551.  
 (10128)
- Illison, Jaan Hansu p., w. a. Meeri walla-  
 wal. 2. 1. 20 a. nr. 391 (10126)
- Luit, Peeter Andrese p., w. a. Sellenurme walla-  
 wal. 12. 10. 20 a. nr. 140. (1129)
- Rast, Jaan, w. a. Tall. l. pol. 2. jst. 1920 a.  
 nr. 11329. (1062)
- Samel, Anette Antoni tütar., w. a. Kalwi walla-  
 wal. 14. 12. 19 a. nr. 9372 (10707)
- Bastig, Liisa Jüri t., w. a. Undla wallawal.  
 2. 9. 21. a. nr. 1906. (11061)
- Bastig, Anette Jüri t., w. a. Undla walla-  
 wal. 19. 12. 19. a. nr. 358. (11062)
- Kruustüt, Jüri Jüri p., w. a. Sipa walla-  
 wal. 13. 12. 19. a. nr. 69. (11455)
- Lasn, Elli Abrami t., w. a. Taali wallawal.  
 10. 5. 22. a. nr. 51.
- Jir, Mart Peetri p., w. a. Abja wallawal. 30.  
 4. 20 a. nr. 33.
- Roosmann, Liisa Hendriku t., w. a. Killingi-  
 Rõmme alevival. 3. 5. 20 a. nr. 598.
- Tammik, Johan Jakobi p., w. a. Patti walla-  
 wal. 1. 6. 22. a. nr. 916.
- Sähka, Marie Anna t., w. a. Killingi-Rõmme  
 alevival. 5. 2. 22 a. nr. 225.
- Balder, Pauline Jaani t., w. a. Undla walla-  
 wal. 20. 2. 20 a. nr. 1184.
- Waller, Juhani, Jüri p., w. a. Kohtla walla-  
 wal. 11. 12. 19 a. nr. 395.
- Taltsep, Rudolf Jaani p., Undla wallawal.  
 27. 8. 20 a. nr. 1402.
- Iwerskoi, Iwan Karpi p., w. a. Jisaku wallaw.
- Teras, Rostaw Juhani p., w. a. Tall. l. p.  
 4. jst. 1919 a.
- Schistowski, Aleksei Ija p., ajutine isikutus-  
 nistus, w. a. Harju maak. pol. ülema p. 28.  
 11. 21 a. nr. 824. (9547)
- Skworstow, Stepan Ruzma p., ajut. isikut.,  
 w. a. Walga maak. pol. ülema p. 31. 5.  
 21 a. nr. 46 ühes peatuslubaga. (8485)
- Meltsaš, Johann Anne p., w. a. Abja  
 wallawal. 16. 12. 19 a. nr. 1475.
- Luit, Margarete Johani t., w. a. Kopta wal-  
 lawal. 28. 6. 19 a. nr. 551.
- Ennot, Jaan Matsi p., w. a. Karksi wallawal.  
 31. 12. 19 a. nr. 248.
- Kaufeld, Emmi Alekxandri t., w. a. Karksi  
 wallawal. 20. 2. 22. a. nr. 23.
- Makarowa, Sinaida Wafili t., ajut. isikut.  
 nr. 152, w. a. Tartu l. pol. ülema p. (10419)
- Golubjewa, Lidia Lütini t., ajut. isikut.  
 nr. 545, w. a. Tartu l. pol. ülema p. (10420)
- Willmann, Boris Augusti p., ajut. isikut.  
 nr. 533, w. a. Tartu l. pol. ülema p. (10427)
- Clement, Jakob Johani p., w. a.  
 Tall. l. Pol. ülema p. 31. 1. 20 a. nr. 3478  
 (1047)
- Solotnikowa, Efimja Andrei t., w.  
 a. Tall. l. pol. ülema p. 5. 2. 20 a. nr. 3738  
 (1830)
- Ermolajew, Ermolai Efimi p., w. a.

Narwa I. pol. ütl. p. 19. 5. 21 a. nr. 28594. (1832)

Lamberg, Jüri Hansu p., w. a. Lehtje wallawal. nr. 210. (1833)

Werder, Karl Abrahami p., w. a. Raadt. pol. Tapa jsk. 14. 3. 22 a. nr. 9633. (1834)

Plejs, Ottilie Kustase t., nr. 730. (2196)

Rätmann, Adele Aleksandri tütar, nr. 1353. (2197)

Roomi, Karl Peetri p., nr. 975. (2198)

Sermakow, Aleksei Wajili p., w. a. Jrboska wallawal. nr. 1012. (3375)

Püis, Madli Jüri t., w. a. Kärbla alewival. 19. 10. 20 a. nr. 452. (4991)

Pink, Gustaw Juhani p., w. a. Suuremõisa wallawal. 13. 12. 19 a. nr. 305. (4992)

Saarnof, August Juhani p., w. a. Suuremõisa wallawal. 10. 3. 20 a. nr. 1346. (4993)

Kessel, Helene Viktori t., w. a. Kõrgejaare wallawal. 16. 4. 20 a. nr. 820. (4994)

Körm, Karl Juhani p., w. a. Kõrgejaare wallawal. 22. 8. 22 a. nr. 237. (4995)

Pajk, Miide Siimu t., w. a. Suuremõisa wallawal. 9. 8. 21 a. nr. 1118. (4996)

Stachelstrauß, Kristine, w. a. Tall. I. pol. 6. jsk. 16. 9. 22 a. nr. 10776. (5528)

Stachelstrauß, Priidu, w. a. Tall. I. pol. 5. jsk. (5529)

Koski, Anna, w. a. Raju wallawal. 16. 12. 21 a. nr. 42. (5530)

Lukas, Elviire, w. a. Narwa I. pol. 30. 7. 22 a. nr. 31505. (5531)

Sörg, Herman Peetri p., w. a. Uderna wallawal. 16. 2. 22 a. nr. 849. (6972)

Minka, Dawet Jaani p., w. a. Wila wallawal. 12. 12. 19 a. nr. 61. (6973)

Munnus, Miide Mardi t., w. a. Kuriste wallawal. 19. 12. 19 a. nr. 203. (6975)

Waino, August Juhani p., w. a. Jõgewa wallawal. 28. 7. 21 a. nr. 2130. (6974)

Jukk, Hans Hansu p., w. a. Härjanurme wallawal. 29. 12. 21 a. nr. 495. (6976)

Lange, Sofie Aleksandri t., w. a. Worhuse wallawal. 7. 1. 22 a. nr. 219. (6977)

Mäletjärw, Eduard Samueli p., w. a. Waimastwere wallaw. 14. 1. 20 a. nr. 124. (6978)

Toode, Karl Idi p., w. a. Waitske-Kuuste wallawal. 9. 5. 22 a. nr. 680. (6979)

Weske, Miide-Mathilde Jaani t., w. a. Kudina wallawal. 24. 8. 22 a. nr. 1649. (6980)

Kepp, Kristjan Mardi p., w. a. Tähtwere wallawal. 29. 12. 19 a. nr. 529. (6981)

Tedrejaar, Mart Tõnu p., w. a. Kurema wallawal. 24. 3. 22 a. nr. 1216. (6982)

Weske, Anna Gustawi t., w. a. Kudina wallawal. 19. 1. 20 a. nr. 132. (6983)

Traat, Johan Jaani p., w. a. Wila wallawal. 19. 1. 19 a. nr. 264. (6984)

Leht, August-Hugo Jaani p., w. a. Sootaga wallawal. 6. 5. 20 a. nr. 200. (6985)

Abraham, Paul Matsi p., w. a. Jõgewa alewival. 17. 9. 21 a. nr. 24. (6987)

Weske, Armin, Jaani p., w. a. Kudina wallawal. 18. 12. 19 a. nr. 41. (6988)

Tomingas, Pauline, w. a. Kirbla wallawal. 29. 12. 19 a., nr. 563. (8094)

Reisenbuck, Jüri, nr. 1320. (8776)

Traščkow, Egor, nr. 822. (8779)

Drlow, Iwan Iwani p., nr. 334. (8780)

Korts, August, nr. 860. (8781)

Paschenkow, Karp, nr. 1434. (8783)

Heise, Walter, nr. 827. (8784)

Demidow, Feodor, nr. 1045. (8785)

Mahow, Aleksander, nr. 66. (8786)

Tajm, Wajili Kaisja p., w. a. Mõhu-Suure wallawal. 14. 2. 20 a. nr. 518. (9117)

Muton, Ido Peetri p., w. a. Waabina wallawal. 27. 4. 20 a. nr. 570. (9639)

Dššip, Peeter Mihkli p., w. a. Narwa I. pol. ülema p. 17. 2. 21 a. nr. 27929. (9640)

SHOKOLAAD

**VIVAT**

A.-S. „RENOMMÉE“.

Kontor — Wana Wiru tä. nr. 13.

Wabrik — Volta tä. nr. 3.

Tallinn.

9475

**Kuulutus.**

1922 a. 28. novembril kell 10 hommikul saab Kuresaare linnas, Pruuli tä. № 14 Ernst Harteni päralt olew liikuw warandus — üks klawer, kinnine tõld ja postwanker oksjoni wiisil, enampakkumise teel ära müüdüd Harteni 1921 a. tulumaksu tasumiseks.

Kuresaares, 4. novembril 1922 a. № 2027.

Saaremaakonna

10870

Politsei ülem: **Tilling.**

# Kuulutus.

1922 a. 30 nowembril kell 10 hommikul saab Naswa külas, Kaarma-Suures wallas Mihkel Laussoni warandus, mis koos seisab hobusest ja teistest koduloomadest ning muust maja kraamist oksjoni wiisil, enam-pakkumise teel, ära müüdüd Liisa Kahweri nõudmise tasumiseks.

Kuresaares, 7 nowembril 1922 a. № 6601.

Saaremaakonna

10871

Politsei ülem: **Tilling.**

## Kaubandus ühisus „OSTA.“

Wiwurawara puistee 27  
Kõnetr. 12—32, 18—51.

Soowitab omast ladust põllutöömasin. ja riistu:

Lokomobiilid. Rehepeksu-  
masinad auru jõul. Rehe-  
peksu masinad hob. jõul.  
(Deutsche Werkst.) Sahad,  
wedruäkked ja kultiwatorid. 11114

# Inglis-Eesti

## Import Kompany LTD,

Tallinn, Wana Wiru tän. nr. 12

Telefon: 3—55 Telegr. Angloest.

Käsikustutus „Minimax“ ainu-  
aparaatide müük.

Berlini A.-S-i „Iffa“

kõigi tulekustutus abinõude  
ainumüük wabrikutele ja tule-  
tõrje seltsidele.

Peale selle pritsid, mootor-  
pritsid, gummist weejuhed jne.

11807

## „Passash“

Täna ja edasi.

Algupäraline piltide ees-  
kawa. 2 film „Unioni“  
löökpilti korruga!

Parem kino-t.

Wiru t. 4

Kõnetr. 11-63.

## I. „Giudita Foskari sõrmus“

Raske eluline draam 4 jaos paremate näitlejate  
kaastegewusel: **Emil Jannings, Harry  
Liedtke ja Erna Morena.**

## II. „Naisterahwas näokattega“

Wõrdlemata lõbus ja pikant fars 6 jaos publi-  
kumi pailapse kaastegewusel: **Ossi Oswald.**

Algus, et eeskawa liiga pikk on 1/25. Kassa on  
lahti kella 10 õhtu. Pilt saadab parem salong  
orkester **H-ra Waarmani** juhatusel. Et rahwa  
tung II ja III s. liig suur on, palun tulla I s.  
alguseks.

## „Kasino“

Täna 17-al ja edasi.

Algupäraline draama tsir-  
kuse elust

I kl. kino-t.

Aia t. 3

## „Pojawanne“

Raske eluline draama 7 s. jaos paremate näitle-  
jate kaastegewusel: **Hanny Weise, Karl  
de Forgt ja Marie Leiko.** Pilt on kuulsa  
**Felix Hollenderi** romaani järele.

## „Ühe punkti pärast“

Lõbus naljapilt.

Algus kell 5. Pühapäewadel kell 2. Mängib  
1 kl. trio. Kassa on lahti kella 10 õhtu. Hin-  
nad 25—90 m.

## „Apollo“

Täna ja edasi!

Algupäraline film mets-  
loomadega

I kl. kino-t.

Narwa m. 13

Tel. 19-67.

## „Haaremi wang“

draama 6 j. ja 3 eps.

1 eps. **Neelaw liiw**, 2 eps. **Haaremis**,  
3 eps. **Inimene tikser.** Pea osas kuulub  
**Marie Walkam.** Tsüklusest „Kuu tütar“.  
Kalliwi hoowi saladused ja hirmud. Waadatakse  
ikka suurema huwiga.

## „Armukadeda wäljamõtelus“

Naljapilt 2-es jaos dress. koera kaastegewusel.  
Algus kell 5. Hinnad 25—90 m. Mängib 1 kl.  
kwartett H-ra **W. Willish** juhatusel.

ESMASPÄEWAL 20 nov. „Kuu tütar“ IV s.

## „Põrgu jõud“

# Ühendatud Saapa- ja Nahwabrikud A.-S.

**Tallinnas:**

Peakontor, S. Karja tän. nr. 5. Kõnetr. 14-03.

Ladud { S. Karja tän. nr. 15. Kõnetraat 15-27.  
W. Karja tän. nr. 1. Kõnetraat 16-50.

Telegrammi aadress: Lederking, Tallinnas. Postkast № 77.

Esimene Eestimaa Mehaan. Saapawabrik

## „Estoking“

**Tallinn.**

Tallinnas, Suurel Tartu m. 61-c. Kõnetraat № 13-06.

Walmistab ja müüb ladust suuremal arvul kõige paremaid meeste, naiste ja laste kroom- ja shew-rosaapaid, samuti on saadaval sandaalid ja mees-terahwa juhtsaapad.

*Nõudke igast kauplusest jalanõusid kaubamärgiga „ESTOKING“*

**Nahwabrik „S A K A L A“**

Rakweres: Narwa tän. № 25. Kõnetraat № 20.

**Nahwabrik „EESTIMAA“**

Tallinn, Baltiski m. № 49. Kõnetraat № 375.

Walmistakse ja müüakse igat seltsi pealis- ja alusnahku parematest sisemaa ja väljamaa tootes-  
::: nahkadest. :::

Ostetakse ja võetakse parkimiseks igasuguseid tootesnahku.

Wabrikud töötavad kõige uuemate masinatega ja eriteadlaste juhatusel.

11843