

# EESTI POLITSEILEHT

N<sup>o</sup> 9

4. weebruaril 1922. a.

II. aastakäik

Ilmub üks kord nädalas — iga laupäew.

Tellimise hind: aasta peale . . . . Mk. 800.—  
 poole aasta peale . . . . " 400.—  
 weerand aasta peale " 200.—  
 Üksik nummer maksab Mk. 18.—

Toimetus ja kontor: Tallinn, Lai t. 38 (ajutiselt).  
 Awatud kell 9—3. Toimetaja kõnetunnid k. 12—1.

Kuulutuste hind:

1/1 lehek. Mk. 2400.—	1/8 lehek. Mk. 300.—
1/2 " " 1200.—	1/16 " " 175.—
1/4 " " 600.—	1/32 " " 100.—

Lehe eesküljel 75%, tekstis 100% kallim.

Adress kirjade jaoks: Tallinn, Postkast nr. 338.

Jooksew arwe „Eesti Pangas“ nr. 1056.

## Rohkem tähepanu politseilehele.

Politseilehe esimeses numbris pöördusime poliitiametnikkude poole tungiwa palwega meid oma kaasööbga ja kaasabiaga toetada.

Nii mitmedki poliitseinikud on tänuväärt agarusega meie palwele vastu tulnud. Kuid ühes asjas loetak politseileht weel tänini: ta on halvasti informeeritud sündmuste üle, mis teatud hupi meie lugejatele pakuvad.

Mõni aeg tagasi teatasid päewalehed, et Riigikogu eelarwekommissjoni liikmed peale politseipeawalitluste eelarwe wastuwõtmist kohapeal tutvunefid politseiasutuste tegewiiega. Meie saime sellest juhtumijest päewalehtedest teada ning sellega on ka meie andmed tänase päewani piiratud. Beame ometi arwama, et kohane politseiüleml sellest asjast oma ülemusele ette kannud on. Kas ei oleks mitte otstarbekohane olnud, et ühes sellega ka politseileht Riigikogu liikmete külas käigu üle politseiasutustesse informeeritud oleks saanud? Kas ei ole meie lugejatel põhjust oodata, et politseileht neile teadustats, mis sugusele arwamisele meie rahwaesitajad politseiasutuste tegewuse üle jõudsid, ehk mis suguseid märkusi nemad kohapeal tegid?

Hiljuti teatas „Eta“ suurema salakuulajate-salga liitwedeerimisest kaitsepolitsei läbi. Arwatawasti peidab see asi nii mõndagi asjaolu, mis politseinikku huwitada wõiks ning mida, ilma kahjuta kohtulisele juurdlamisele, juba nüüdki

awaldada oleks võimalik. Kuid kaitsepolitseipeawalitlus waikib.

19. detsembril l. a. oli kriminaalpolitsei ülemate koosolek, kus nii mitmedki tähtsad põhimõttelehtid küsimused otsustati. Senini ootab politseileht andmeid jelle koosoleku kohta. Kriminaalpolitsei peawalitlus seab kofku staatistilisi aruandeid kuritegewuse üle, kuid ka need andmed jääwad meile saladuseks. Meie ei ole kriminaalpolitseipeawalitlusest jenini mitte ühtegi teadet saanud, sellepeale waatamata, et herra kohtuminister politseilehele lahtesti oma toetust ja temale alluwate asutuste kaasabi lubas.

Meie wõiksime neid näiteid jätkata, kuid arwame, et ka ülaltoodud meie seisukorda küllalt iseloomustawad. Tihti peale on era-ajakirjandus paremini politseiasjades informeeritud, kui politseileht. Meil on raske wõistelda päewalehtedega, sest et rahaline seisukord ei luba meil alalisi kaasööblisi pidada, kes kohapeal teateid korjaks. Siin peaks politsei ise meile abits tulema.

Ka wälis- ja kriminaalpolitsei ülemad kohtade peal peaksid natukene rohkem tähepanu politseilehe peale pöörama. Meil puuduwad otsetohejed teated tähtsamate sündmuste üle. Mitte lugejate uudishimu pärast ei paiguta meie politseilehte teateid sündmuste üle. Tähtsamate sündmuste üle wabariigis peab iga politseinik informeeritud olema, iseäranis aga neil juhtumistel,

kus kurjategijad tabamata on. Politseilehe informeerimine selles suhtes ei ole mitte üksi politseilehe toetamine, vaid veel enam hoolitsemine järeldusriika politseitegemuse eest. Et tohi unustada, et otsimiskirjad ainult vanemate politseiametnike kätte satuvad; nooremate tarwis ei ole üleliigseid eksemplaare. Kuid politseilehte loeb iga kordnik, politseilehte leiata ka kriminaalpolitsei agendi ja kaitsepolitsei kaastöölise laua pealt. See asjaolu räägib tungivamalt, kui meie palve: politseilehte on tarwis informeerida tähtsamate sündmuste ja kuritegude üle politseitegemuse enese huvides.

Meie ei pretendeerigi selle peale, et meile eriti teated saaksid tulla teatud. Saadku meile lihtjaid aratirjad nendest raportidest, aruannetest, reso-

lutsioonidest ja teistest materjaalidest, mis politseilehte huvitada võiks. Küll meie ise suudame jarnalest materjaalist seda või aja koortda, mis politseinikkude tegemusele ja politsei arenemisele kasu tuua võiks. Aratiri ühes algkirjaga kirjutusmasinal ei maksa palju, ei nõua töõga ülekoormatult politseiametnikelt eraldi jõupingutust ega aega eriti politseilehe tarwis. Kui aga mõni politseinik sinna juure veel mõned read eriti politseilehe tarwis lisaks, siis oleksime seda tänulikud.

„Gesti Politseileht“ on kogu wabariigi politsei ettevõtte. Sellepärast jääbki politseileht lootma, et teda oma kaasabiiga iga politseinik, politsei juhtivatest jõududest alates, igawiisi toetama saab.

## Külas käigul Soome politseis.

Kriminaalpolitsei inspektor A. Siit.

Kui wabariigi walitus 1920 a. algul otsustas kõwendud kriminaalpolitseid ellu kutsuda, siis puudus aeg ühitasjalisemate eeskujude otsimiseks. Kuritegemus riigis oli silmnähtawalt hoogu wõtmas, kurjategijate, isegi hästi organiseeritud kurjategijate falkade tegewus muutus niimõrd pealetungiwats, et tekkis wajadus sellele kiireks korras wastuabindusid tarwitusele wõtta.

Kriminaalpolitsei organiseerijatel tuli siis oma tegewust rajada ühiskute isikute kogemuste ja kätinat käsitada lewa wäljamaa erikirjanduse järele, tihti aga usaldada end oma isiklike leidlikkuse hoole. Kuna meie noor wabariik ühtlasi ka nende wähesta riikide hulka astus, kellel kriminaalpolitsei teistest politseiharudest nii kõrgema juhtimise poolest kui ka majanduslikelt täiesti ararippumata, olles ühtlasi laiendud kogu riigi territooriumi peale, siis tundus organiseerijate ülesanne seda wastutusrikkamana. Ja see ilmestaski ennasid tegelikult iga samm peal: igale uuele korraldusele, olgu osakondade ülesannete määramisel, nende tegewuse ühendamisel, wähekorrad määramisel teiste politseiharudega jne., eelnes piinaw järelekaalumine tema otstarbekohasuse suhtes, mis selle tõttu, et puudusid araproowitud kogemused iseseiswa krim.-politsei aparadi tegewusest, jagedasti organiseerijaid kriitilise seisukorda ajetas. Tehtud korralduste otstarbekohasuse hindamine saadud tagajärgede järele on aga esialgu raskendunud selle läbi, et meeskonna puuduliku ettevalmistuse tõttu raske otsustada, kas märgatawad defektid korralduse enese wõ ametnikkude oskamatusse arwele kirjutada.

Eriti wiimasena mainitud asjaolu tuletas organiseerijatele ikka ja ikka jälle meele tarwidust

teiste riikide politseiolusid lähemalt tundma õppida, et wõrrelda tehtud töõd teiste omaga ja laenata neilt tarbekorral eeskujude edespidi sekk korraldamiseks. Paraku pidi see mõte raha- ja ajapuudusel kaua küll teostamist ootama. Alles läinud aasta oktoobri esimestel päewadel oli wõimalik esimest katsetekonda ses suhtes ette wõtta ja seda wenna rahwa, soomlaste, maale. Reisi ettewõtmine langes minu peale.

Käsitada olewate summade kohaselt oldi sunnitud minu wiibimis- ja liikumiswõimalust Soomes äärmuseni piirama. Reisi wõis reis kosta kõigest kuus päewa, millest maha tuleb arvata kaks reisi- ja üks pühapäew. Reisisihiks määrati ainult Helsingi linn ning eesmärgiks sealse krim.-politsei korralduse tundmaõppimine. Mõlemad asjaolud ei wõinud jääda ilma mõjuta reisi tagajärgede peale: esiteks kannatataw minu tähelepanekud paratamatult pealiskaudsuse all, olgugi et asusin teele warustult ühitasjalitult wäljatõõtud waatlemiskawaga, teiseks ahwardab mind hädaoht Helsingi olusid ehk wast liig kergel käel kogu Soome kohta üldistada. On ju wana tõde, et juba naabritalu majakorraga tutwunemisest kahest-kolmest päewast waewalt jätkuks, — mis siis weel rääkida ühe terve suurearwulise ametkonna siemisse korraldusse tungimiseft, millest kokkupuntumist kogu rahwa peaaegu iga eluwalduwastallaga.

Mimetamata ei saa jätta ka asjaolu, et meil Helsingi krim.-politsei ülemaga ühine keel puudus. Wiimane kõneleb ainult Soome ja Rootsi keelt, millest minul ei aimugi. Siin aitas mind aga wälja, peale ühe ametniku, kes tõlgi kohuseid täita wõis, weel südamlit lahkus ja igapidine

wastutulekikkus, mis mulle Helsingi ametvõnabade poolt nende ülemaga eesotsias osaks sai, mida siinkohal tänutundega meele tuletan.

\*

Sooma politsei erineb, nagu meilgi, kolme peaharusse: välis- ehk korraldus-, kriminaal- ja kaitsepolitseiks, kes aga kõik sisseministeeriumile alluvad. Kaitsepolitsei, kelle ülesanded vastavad meie samanimelisele politseile, on oma tegevuse ja silemise juhtimise poolest teistest politseiharudest täitsa lahutatud, alludes otsekohe kuberneridele. Kriminaal-politsei sellevastu esineb välispolitsei abiorganina. Kus aga krim.-politsei asutused olemas, nimelt suuremates linnades, seal on neile ka kindel eritegevuse ala — ainult kuritegude jälgimine — ette nähtud, ja välispolitsei kõrgematel juhtidel, kellele krim.-politsei asutused küll otsekohe alluvad, puudub õigus neile muid ülesandeid teha. Välispolitsei ülesanded on peajoontes samasugused, nagu meilgi: avaliku korra ja julgeoleku kaitse. Sellejuures on ta aga maksude sissenõudmisega ühenduses olevatest talitustest vaba. Maksualuste üle teadete kogumist, maksulehtede kättetoimetamist ja maksude sissenõudmist toimetab maksuamet igalpool oma ametnikkude kaudu. See asjaolu vabastab Soome välispolitsei käed teiste ülesannete kaupa hiiglatööst, mis, pealegi mitte kuuludes politsei otsekohestele ülesannete liiki, meie välispolitseid lämmatada ähvardab. Vastu-kaalulaks eeltähendub töökergendusele lahus Soomes kuritegude jälgimine maal igalpool ja väike-linnades, kus kriminaal-politsei asutused puuduvad, erandita välispolitsei õlal.

Õdikide politseide kõrgemaks juhtijaks on sisse-minister. Politsei peavalitsus sellel kujul, nagu ta meil olemas, puudub. Ministeeriumis on politseisse puutuv asjaajamine küll ühe laua-juhataja käite koondus. Kellel aga õigust pole asju iseseisvalt otsustada. Tema ülesanne seisab politseisse puutuvate küsimuste etteval-

mistamises ja nende ettekandmises ministri-le. Üksikutes valitsuse distriktides — läänides — on kõrgemaks politsei-juhtijaks kuberner. Kuberneridele alluvad politseimeistrid suurtes linnades (ta pealinn ühes arvatud) ja kroonuvogdib maal. Politseimeistrile alluvad komisjarid, vanemad ja nooremad konstablid, kroonuvogdibile — länsmannid (niemismiehet) ja konstablid. Väiksemates linnades on kõrgemaks politseinikuks komisjar. Ühe konstabli raioonis maal on jagedasti üksainus küla.

Välispolitseinikkude üldist arvu ei olnud võimalik teada saada. Seppisiu teadetegega Helsingi linna kohta, kus ametis 800 konstablit 40 vanema konstabliga 6 komisjari juhatusel. Kuna Helsingi elanikkude arv — umbes 180.000 inimest — Tallinna elanikkude arvust kõigest 50 % suurem, on seal välispolitseinikkude arv aga rohkem kui 100 % meie omast suurem, alles sealjuures vaba maksude sissenõudmisest. Kui võtta ühtlasi arvesse Helsingi väga häid liikumis-abinõusid ja maapolitseinikkude võrdlemisi väikesid raioone, siis võib julgesti oletada, et Soome politsei palju tugevam on, kui meie oma.

Politsei ülespidamise kuludest kannab riigikassa  $\frac{5}{7}$ , kuna puuduvad  $\frac{2}{7}$  omavalitsuste poolt makstakse. Viimaste osavõtmise ülespidamise kulude kandmisest ei anna aga neile mingiuguseid õigusi politsei korraldamise ja juhtimise suhtes oma sõna kaasa rääkida.

Nagu juba öeldud on ainult suuremates linnades krim.-politsei osakonnad olemas. Väiksemates linnades on mõnelpool välispolitsei komisjari käsutada paar, kolm detektiivit, ehk teiste sõnadega — konstablit, kelle eriülesandeks linnas ettetulevaid kuritegusid jälgida. Maale krim.-politsei tegevus ei ulata, välja arvatud üksikuid suuremaid ja keerulisemaid kuriteod, mille jälgimiseks välispolitseil käsitada olevad abinõud ei ulata.

(Särgneb).

## Kriminaal osa.

### Psühiatria ja kuritegevus.

#### VI.

Psühiatria nimetab nõrgameelsust ehk hullumeelsust kroonilist haiget, kelle isiklik arusaamine eba-ideedega niivõrd rikutud on, et tema oma ümbruskonna ja välisilma vastu nõrgameelse seisukohale asub.

Nõrgameelsed on suuremalt osalt väga kardetavad oma ümbruskonnale. Kui nõrgameelne kuriteo tõrja saanud on, siis jõuab kohus enamiste ekspertidega ühele arvamisele.

Kuid keerulisem on asi tsiviil-professjades, nii kui abielulahutamine, varanduslike kahjutaju nõudmine jne. Kaunis tihti on hullumeelse ideed nii peidetud idenoolise koore alla, et ta vilunud psühiater ei näe. Peapõhjus selles, et nõrgameelsus tihti peale nii raskesti ehk hilja äratuntakse, on see asjaolu, et vaimuhaige intelligenti hästi alahoidunud on. On juhtumisi olnud, kus vaimuhaige aastate kaupa vastutusrikka ameti peal olnud, kuna viimaks tema

kus kurjategijad tabamata on. Politseilehe informeerimine selles suhtes ei ole mitte üksi politseilehe toetamine, vaid veel enam hoolitsemine järeldusriika politseitegevuse eest. Ei tohi unustada, et otsimiskirjad ainult vanemate politseiametnikkude kätte satuvad; nooremate tarvis ei ole üleliigseid eksemplare. Kuid politseilehte loeb iga kordnik, politseilehte leiab ka kriminaalpolitsei agendi ja kaitsepolitsei kaastöölise laua pealt. See asjaolu räägib tungivamalt, kui meie palve: politseilehte on tarvis informeerida tähtsamate sündmuste ja kuritegude üle politseitegevuse enese huvides.

Meie ei pretendeerigi selle peale, et meie eriti teated saaks kokku seatud. Saatuks meile lihtsasti aratirjad nendest raportidest, aruannetest, reso-

lutsioonidest ja teistest materjaalidest, mis politseilehte huvitab võiks. Küll meie ise suudame jarnajest materjaalist seda välja koorida, mis politseiametnikkude tegevusele ja politsei arenemisele kasu tuua võiks. Aratiri ühes algkirjaga kirjutusmasinal ei maksa palju, ei nõua tödga ülekoormatult politseiametnikkelt eraldi jõupingutust ega aega eriti politseilehe tarvis. Kui aga mõni politseinik sunnib juure veel mõned read eriti politseilehe tarvis lisaks, siis oletame seda tänulikumad.

„Gesti Politseileht“ on kogu wabariigi politsei ettevõtte. Sellepärast jääbki politseileht lootma, et teda oma kaasabiga iga politseinik, politsei juhtivatest jõududest alates, igawiisi toetama saab.

## Külasõnaga Soome politseis.

Kriminaal-politsei inspektor A. Viit.

Kui wabariigi valitsus 1920 a. algul otsustas lõwendud kriminaal-politseid ellu kutsuda, siis puudus aeg ühikajalisemate eeskujude otsimiseks. Kuritegevus riigis oli silmnähtavalt hoogu võtmas, kurjategijate, isegi hästi organiseeritud kurjategijate salade tegevus muutus niivõrd pealetungivaks, et tekkis vajadus jellele kiire korras vastuabinõusid tarvitusele võtta.

Kriminaal-politsei organiseerijatel tuli siis oma tegevust rajada ühikute isikute kogemuste ja kätinult kasutada lewa väljamaa erikirjanduse järele, tihti aga usaldada end oma isiklike leidlikkuse hoole. Kuna meie noor wabariik ühtlasi ka nende wähest riikide hulka astus, kellel kriminaal-politsei teistest politseiharudest nii kõrgema juhtimise poolest kui ka majanduslikelt täiesti ararippumata, olles ühtlasi laiendud kogu riigi territooriumi peale, siis tundus organiseerijate ülesanne seda vastutusrikkamana. Ja see ilmustaski ennast tegelikult iga samm peal: igale uuele korraldusele, olgu osakondade ülesannete määramisel, nende tegevuse ühendamisel, wäestkondade määramisel teiste politseiharudega jne., eelnes piinaw järeldaamine tema otstarbekohasuse suhtes, mis selle tõttu, et puudusid araproovitud kogemused iseseiswa krim.-politsei aparadi tegevusest, sagedasti organiseerijaid kriitilise seisukorda asetab. Tehtud korralduste otstarbekohasuse hindamine saadud tagajärgede järele on aga efsialgu raskesti jelle läbi, et meeskonna puuduliku ettevalmistuse tõttu raske otsustada, kas märgatavad defektid korralduse enese või ametnikkude ostmatusse arwele kirjutada.

Eriti wiimasena mainitud asjaolu tuletas organiseerijatele ikka ja ikka jälle meele tarwidust

teiste riikide politseiolusid lähemalt tundma õppida, et võrrelda tehtud tööd teiste omaga ja laenata neilt tarbetorral eeskujude edespõlised korraldamiseks. Paraku pidi see mõte raha- ja ajapuudusel kaua küll teostamist ootama. Alles läinud aasta oktoobri esimesel päewadel oli võimalik esimest katseteekonda ses suhtes ette võtta ja seda wennasrahwa, soomlaste, maale. Meisi ettevõtmine langes minu peale.

Käsitada olevate summade kohaselt oldi sunnitud minu wiibimis- ja liikumiswõimalust Soomes äärmuseni piirama. Nii wõis reis kosta kõigest kuus päewa, millest maha tuleb arvata kaks reisi- ja üks pühapäew. Meisifihiks määrati ainult Helsingi linn ning eesmärgiks sealse krim.-politsei korralduse tundmaõppimine. Mõlemad asjaolud ei wõinud jääda ilma mõjuta reisi tagajärgede peale: esiteks kannatavad minu tähelepanekud paratamatult pealiskaudsuse all, olgugi et asusin teele warustult ühikajalikut wäljatõõitud waatlemiskawaga, teiseks ahwardab mind hädaoht Helsingi olusid eht wafi liig kergel käel kogu Soome kohta ülbistada. On ju wana tõde, et juba naabritalu majakorraga tutwunemiseks kahelt-kolmest päewast waewalt jätkuks, — mis siis weel rääkida ühe terve juurearwulise ametkonna sisemisse korraldusse tungimiseft, millel kokkupuntumist kogu rahwa peaaegu iga eluawalduwullaga.

Mimetamata ei saa jätta ka asjaolu, et meil Helsingi krim.-politsei ülemaga ühine keel puudus. Wiimane kõneleb ainult Soome ja Rootsi keelt, millest minul ei aimugi. Siin aitas mind aga wälja, peale ühe ametniku, kes tõlgi kohuseid täita wõis, weel südamlik lahkus ja igapidine

wastutuleliffus, mis mulle Helsingi ametwenbade poolt nende ülemaga eesotsas ofats sai, mida siinkohal tänutundega meele tuletan.

Soome politsei erineb, nagu meilgi, kolme peaharusse: välis- ehk korraldus-, kriminaal- ja kaitsepolitseiks, kes aga kõik siseministeeriumile alluvad. Kaitsepolitsei, selle ülesanded wastawad meie samanimelisele politseile, on oma tegevuse ja sisemise juhtimise poolest teistest politseiharudest täitsa lahutud, alludes otseskohe kuberneridele. Kriminaal-politsei sellenastu esineb välispolitsei abiorgaanina. Kus aga krim.-politsei asutused olemas, nimelt suuremates linnades, seal on neile ka kindel eritegevuse ala — ainult kuritegude jälgimine — ette nähtud, ja välispolitsei kõrgematel juhtidel, kellele krim.-politsei asutused küll otseskohe alluvad, puudub õigus neile muid ülesandeid teha. Välispolitsei ülesanded on peajoontes samasugused, nagu meilgi: awaliku korra ja julgeoleku kaitse. Sellejuures on ta aga maksude sissenõudmisega ühenduse olewatest talitustest meilgi eriti tihedalt seotud.

Uksitutes walitsuse distriktides — läänides — on kõrgemaks politsei-juhtijaks kuberner. Kuberneridele alluvad politseimeistrid suurtes linnades (ka pealinn ühes arwatud) ja kroonuvogbid maal. Politseimeistrile alluvad komisjarid, wanemad ja nooremad konstablid, kroonuvogbid — länsmannid (niemismiehet) ja konstablid. Väiksemates linnades on kõrgemaks politseinikuts komisjar. Ühe konstabli raiooniks maal on sagebasi üksainus küla.

Välispolitseinikkude üldist arwu ei olnud wõimalik teada saada. Seppisin teadetega Helsingi linna kohta, kus ametis 800 konstablit 40 wanema konstabliga 6 komisjari juhatusel. Kuna Helsingi elanikkude arw — umbes 180.000 inimest — Tallinna elanikkude arwust kõigest 50 % suurem, on seal välispolitseinikkude arw aga rohkem kui 100 % meie omast suurem, olles sealjuures waba maksude sissenõudmisest. Kui wõtta ühtlasi arwesse Helsingi wäga häid liikumis-apolitseinikkude wõrdlemisi wälis-

is wõib julgesti oletada, et alju tugewam on, kui meie omandamise kuludest kannab riigipuuuduwad  $\frac{2}{7}$  omawalitjuste Wiimaste osawõtmise ülesandmisest ei anna aga neile usi politsei korraldamise ja a sõna kaasa rääkida.

d on ainult suuremates lindefakonnad olemas. Väiksemates mõnelpool välispolitsei paar, kolm detektiivi, ehk konstablit, kelle eriülesandeks kuritegusid jälgida. Maale ei ulata, wälja arwatud werulifemad kuriteod, mille il käsitada olewad abinõud

gneb).

i  
i  
w  
an  
ku  
me  
laa  
mes  
linn  
wad.  
Si  
minia  
ta m  
politse  
juhata  
asju  
seisab

Vin man  
kehr mel  
Alusta uk 152  
kaader

Pühiaat meelselt k... egi hullumeelse eba-idee dega niimõrd rikutud on, et tema oma ümbruskonna ja välisilma wastu nõrgameelsele seisukohale asub.

Nõrgameelsed on suuremalt osalt wäga kardetawad oma ümbruskonnale. Kui nõrgameelne kuriteo lorda saanud on, siis jõuab kohus enamiste ekspertidega ühele arwamisele.

teerulifem on asi tsiwiil-professides, nii kui abielulahutamine, waranduslise kahjutaju nõudmine jne. Kaunis tihsti on hullumeelse ideed nii peidetud idenoolise koore alla, et ka wilunud psühiater ei jda wõib. Peapõhjusi selles, et nõrgameelsus tihthepeale nii raskesti ehk hilja äratuntakse, on see asjaolu, et waimuhaige intelligenti hästi alahoidunud on. On juhtumisi olnud, kus waimuhaige aastate laupa wastutusrikka ameti peal olnud, kuna wiimaks tema

nõrgameelsus ühe ehk teise filmatorikawa teo läbi ilmsiks tuli.

Iseäranis keeruline on asi siis, kui hullumeelse ideed enesest mitte absurd ei ole, waid igapäewasiesse asjadesse puutuvad. Sieloomustaw selles suhtes on joodikute põhjendamata armutadedus. Keegi abielumees süüdistas põhjuseta oma naist abielutruuduse murdmises ja sõimas oma lapsi hooa lasteks. Teda paigutati kliinikusse. Kelja kuu pärast leidsid arstid teda terwena ja ta lasti koju. Esimene töö oli temal oma naist ja lapsi ära tappa. Pärast seda selgus tema hullumeelsus. Tema oli nii mõnigi ford oma naitawatele ja sõpradele rääkinud, et tema sündimine suure saladusega kaetud olla ja et tema kõrgest soost päri. Põhjuseti armutadedus võib ka waimliselt terwete inimeste juures ette tulla. Kui aga põhjuseta armutadedus jarnaste ideedega seotud on, kui kirjeldud juhtumisel, siis waatab psühiatria selle asjaolu peale, kui kindla nõrgameelsuse tundemärgi peale.

Sisulikut liiguvad hullumeelsuse ideed algal, kus meie mõlemine töötab: usk, poliitika, armastus, terwis, õigus, teadus, amet jne. Need nõrgameelse ideed ilmuvad mitmesugustes ettekujutustes; mõned nõrgameelsed leiawad endid alati tagakiusatud; teised jälle leiawad omal mitmesugused haigused, mida neil pole; mõned arwawad endid kuulsateks isikuteks jne.

Tuntud psühiater dr. G. Schaefer räägib, kuidas ühel päewal keegi 40-aastane intelligent, kelle waimlike terwise juures keegi pole kahtlunud, oma kõhu lõhki lõikas, soolikad wälja kiskus ja toas laiali pildus. Ta olla arwamisel olnud, et tema kõhus elektriaparaat peitub, mist ema terwet keha piinab.

Keegi waimuhaige Trieste minewas rongis lastis waguni akna juures seiswa 12-aastase poisi tema ema juuresolekul maha. Ta seletas, et tema poisi sellepärast maha lasti, et wiimane temalt õhku ära tõmmanud.

Leon Maille, kes omal ajal Prantsuse wabariigi presidenti hukata püüdis, seletas, et tema

pea olla ära wahetud. Presidendi tapmisega tahtnud tema oma peale walituse tähelepanu pöwrata, et see temale aitaks oma õiget pead jälle tagasi saada.

Nende ridade kirjutaja mõni aasta tagasi trehwas ühes suuremas waimuhaigete majas nõrgameelset, kes igale temale lähewale isikule lohutawa häälega wastu karjus! „Ära ligine! Mina olen põmm! Lõhken filmapilt!“

Tsaarivalituse ajal Wenemaal panid ühe, pristawi kantseleiteenijad tähele, et pristaw, kes ise alati posti lahti wõttis ja läbi waatas, suurem osa kirju lahitegemata paberikordi wiskab. Kui tema käest küsiti, miks ta seda teeb, wastas ta: „Pakkan mina iga wallawalitusega kirjawahetust ajama! Ülemuse eeskirju pean ma ära aqa jarnase tühjusega mina aega wiima ei hakka!“ Pristaw oli waimuhaige, mis enuast juuruse ideedes ilmutas.

Mõistagi, et waimuhaiguse kindlaksteegemine jarnastel juhtumistel arstidele mingisugust rohkust ei sünnita. Kuid igakord ei ole asi nii lihtne. Keegi häsiharitud neiu süüdistas oma ema, et wiimane olla tema wastu waenulik ja olla temale elus ainult paha teinud. Seea tegi tema nii osawalt, niisuguse kõnekunstiga, mis tema jutu uskuma sundis. Kuid ühel päewal oli ta ema woodi petrooleumiga üleleotanud, põlema sütanud ja oma ema niuwiisi ära põletanud.

Waimuhaiguses kahtlase isiku proowimine kliinikus ei anna igakord psühiatrile soomitawaid tagajärgi. Waimuhaigus võib nii jügarwale pennunud olla, et pealiskaudne proowimine teda ilmsiks tuua ei suuda. Sarnastel juhtumistel wõetakse ette järelkuulamine tema eluwiisi, waimu ja lähemate juulaste waimuterwuse üle. Ring tihtipeale aitawad niuwiisi korjatud andmet psühiatri õigele osusele.

Psühiatria ja kriminalistika teab rääkida mitmesugustest eri-wormidest, mill. des waimuhaigus enuast ilmutab. Kuid nendest lähemas tulewikus.

—g.

## Kirjadest toimetusele.

### Kordniku kaebus.

Keegi kordnik Tallinnast kaebab oma kirjas, et tema saapa-waarustust ja ka osa riiete-waarustust läte pole saanud. Soowitame temale oma otsetõhese ülemuse peale pöwruda, kes selle eest hoolt peab kandma, et riigi poolt lubatud riiete- ja saapawarustus noorematele politseiametnikkudele ka tõesti wälja antakse.

Mis tema teistesse kaebustesse puutub, siis on nemad osalt ebaarwamise peale rajatud. Nii näituseks, ei ole

riigi poolt mitte keegi politseiametnikkudest, ei noorematest ega wanematest, jõuliks mingisugust eritaju saanud. Toimetus.

### Ametisõitude tasu.

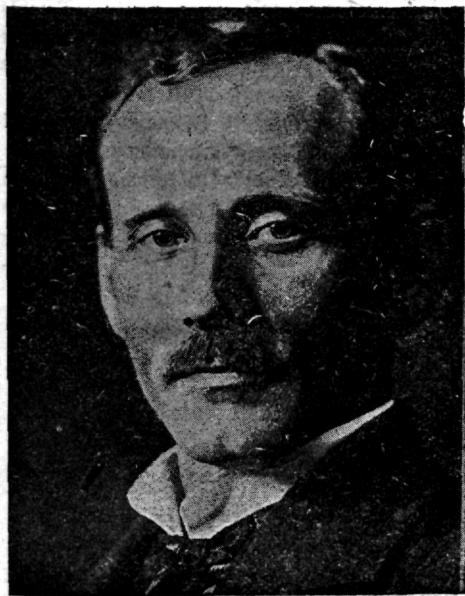
Määruses ametisõitude tasu üle politseiametkonnas on tähendatud, et ametisõitude tasu maksetakse wälja kuu esimesel päewal läinud kuu eest.

Wanast oli nii, et ametisõitude tasu makseti ette, mis ka wäga õige, sest et ametnikul siis sõidu tarwis raha

alati valmis on ja wabandada ei saa sellega, et raha ei ole. Nüüdne lord ei ole sugugi otstarbekohane, sest et politseiametnikud küllalt jõudab selle tarwis pole, et

oma sõidukulusid igatord ise ette tasuda wõiksid.

See asi peaks küll muudetud saama ja edaspidi ameti-  
sõitude tasu iga kuu eest ette wälja maksetama. J. R.



Sieminister A. Einbund.

## Lugejatele lahkeks tähepanuks.

Et „Eesti Politseilehe“ saatmist katkestamata jätkata, palume neid lugejaid, kelle tellimise aeg möödas, tellimisi võimalikult kiires korras uuendada.

1. weebruaril, 1922 a.

Calitus.

## Kohtutoast.

### Kordnik Lange tapmine.

Dõsel wastu 13. maid käinud aastal warastati walewõtme abil Milmanni tän. nr. 2 asuwast lihakarnist suitsetud siiksid ja muud kraami 20.000 marga wäärtuses.

Samal dõsel umbes kella kahe ajal filmas raudteepolitsei wanem kordnik Lange, teenistusest koju tulles, Toom-Kuninga tänawal, maja nr. 13 kohal kolme kahtlast isikut, kes seljas mingisuguseid kottisid kandisid. Kui need isikud Langet märkasid, pöörasid selle maja hoowiwärawast sisse. Kordnik Lange jooksis neile järele ja rewolwrit wälja tõnmates, kästis käed üles tõsta. Siitub aga wistastid kottid maha ja jooksid aeda ning kadusid pöösastikku. Neile rewolwrist mitu pauku järele faates, asus Lange mahawisjatud kotta järelwaatama. Sel ajal ligines Langele teisest küljest tundmata isik, kes paukude põhjuse üle küsis. Kahe sammuga peale liginedes, lasti ta rewolwrist Lange peale, kes kohe haawatult maha langes. Weel kolmas lord jooksupaal lastes, põgenes isik teiste järele pöösastesse. Paukude peale kohalerutanud wahipeal seises kordnik Feldmann toimetas Lange haigemajja, kus selgus, et kuul oli kõhust sisse tunginud, maha ja neeru wigastades selgroogu pidama jäänud. Selgrooüdi põletiku tagajärjel suri Lange 20. mail.

Kuriteo kohalt leitud kottides oli Milmanni tän. nr. 2 asuwast lihakarnist warastatud siigid. Esialgu langes kahtlus warguses Milmanni tän. nr. 63 elutsewate Gustaw

Lammeristi ja Aleksander Wiitini peale. Ettenäitamisel arwas Lange kaswu järele lastjat ära tundwat. Kuriteokohalt leitud jalajälg läks õige täpipealt Wiitini saabastega kokku. Mõlemad endid süüdi ei tunnistanud ja sõjaringkonnakohtus mõistis 1. nov. l. a. mõlemad õigeks kordnik Lange haawamises, kuid Wiitini wastu käiwate tõenduste tõttu mõisteti ta warguse pärast 1 aastaks türmi.

Asja edasiuurimisel kriminaalpolitsei ametniku Kasli poolt selgus, et wargusest ja tapmisest osa wõtnud Toom-Kuninga tän. nr. 13 elutsew Anton Jling, kes ta tapmise päewast saadit politsei eest ennaft warjama hakkas. Agentuur teadete laudu sai kindlaks tehtud, et Jling ennaft Beckeri tehase majas nr. 10 kellegi Ella Wähneri juures peale Lange tapmist warjanud. Ella Wähneri ülekülamisel selgus, et ta tuntud murdwarga Julius Grünbergi naine on ning tüdrukupõlise naine all sisse on mõllitud ja elab. Ella Wähneri sõnade järele käinud Jling kellegi Eduard Brandmanni seltis alati tema mehe juures, kes nendelt warastub kraami wastu wõtnud ja ära müüa aidanud. Sel päewal, kui ta Lange tapmisest ajalehes lugenud, tulnud Jling neile ja saanud teda oma naise juurde küsima, kas politsei teda ei kahtlusta. Hiljem tõnelenud Jling, et nad Milmanni tänawal lihakarnis wargil käinud ja warastub kraami ärawiimise juures neil politseinikuga kokkupõrkamine olnud, kusjuures Eduard Brandmann Lange peale

nõrgameelsus ühe ehk teise filmatorikawa teo läbi ilmsiks tuli.

Isääraniš keeruline on asi siis, kui hullumeelse ideed enesest mitte absurd ei ole, waid igapäewastesse asjadesse puutuvad. Sieloomustaw selles suhtes on joodikute põhjendamata armutadedus. Keegi abielumees süüdistas põhjuseta oma naist abielutruuduse murdmises ja sõimas oma lapsi hoora lasteks. Teda paigutati kliinikusse. Nelja kuu pärast leidsid arstid teda terwena ja ta lasti koju. Esimene töö oli temal oma naist ja lapsi ära tappa. Pärast seda selgus tema hullumeelsus. Tema oli nii mõnigi kord oma tuttawatele ja sõpradele rääkinud, et tema sündimine suure saladusega kaetud olla ja et tema kõigest soost päriu. Põhjusetu armutadedus mõib ka waimliselt terwete inimeste juures ette tulla. Kui aga põhjuseta armutadedus sarnaste ideedega seotud on, kui kirjelatud juhtumisel, siis waatab psühiatria selle asjaolu peale, kui kindla nõrgameelsuse tundemärgi peale.

Süülikult liiguvad hullumeelsuse ideed igal alal, kus meie mõtlemine töötab: usk, poliitika, armastus, terwis, õigus, teadus, amet jne. Need nõrgameelse ideed ilmuvad mitmesugustes ettekujutustes; mõned nõrgameelsed leiawad endid alati tagakiusatud; teised jälle leiawad omal mitmesugused haigused, mida neil pole; mõned arwawad endid kuulsateks isikuteks jne.

Tuntud psühiater dr. G. Schaefer räägib, kuidas ühel päewal keegi 40-aastane intelligent, kelle waimlike terwise juures keegi pole kahelnud, oma kõhu lõhki lõikas, joolikad wälja kiskus ja toas laiaki pildus. Ta olla arwamisel olnud, et tema kõhus elektriaparaat peitub, mist ema terwet leha pinnab.

Keegi waimuhaige Triesii minewas rongis lastis waguni akna juures seiswa 12-aastase poisi tema ema juuresolekul maha. Ta seletas, et tema poisi sellepärast maha lastnud, et wiimane temalt õhku ära tõmmanud.

Leon Maille, kes omal ajal Prantsuse wabariigi presidendi hukata püüdis, seletas, et tema

pea olla ära wahetud. Presidendi tapmisega tahtnud tema oma peale walitsuse tähelepanu pöörata, et see temale aitaks oma õiget pead jälle tagasi saada.

Nende ridade kirjutaja mõni aasta tagasi trehwas ühes suuremas waimuhaigete majas nõrgameelsel, kes igale temale lähememale isikule lohutawa häälega wastu karjus! „Ära ligine! Mina olen põmm! Lõhken filmapilt!“

Tsaarivalitsuse ajal Wenemaal panid ühe, pristawi kantseleiteenijad tähele, et pristaw, kes ise alari posti lahti wõttis ja läbi waatas, suurem osa kirju lahitegemata paberikordi wiskab. Kui tema käest küsiti, miks ta seda teeb, wastas ta: „Hakkan mina iga wallawalitsusega kirjawahetust ajama! Ülemuse eestkirju pean ma täna aga sarnase tühjusega mina aega wiima ei hakka!“ Pristaw oli waimuhaige, mis ennast suurusse ideedes ilmutas.

Mõistagi, et waimuhaiguse kindlaksteegimine sarnastel juhtumistel arstidele mingisugust raskust ei sünnita. Kuid igakord ei ole asi nii lihtne. Keegi häsiharitud neuu süüdistas oma ema, et wiimane olla tema wastu waenulik ja olla temale elus ainult paha teinud. See a tegi tema nii osawalt, niisuguse kõnekunstiga, mis tema juttu uskuma sundis. Kuid ühel päewal oli ta ema woodi petrooleumiga üleleotanud, põlema süttanud ja oma ema niimi ära põletanud.

Waimuhaiguses kahelise isiku proowimine kliinikus ei anna igakord psühiatrile soowitawaid tagajärgi. Waimuhaigus mõib nii jägawale peetunud olla, et pealiskaudne proowimine teda ilmsiks tuua ei suuda. Sarnastel juhtumistel wõetakse ette järelekuulamine tema eluwiisi, waimu ja lähimate sugulaste waimuterwuse üle. Mingi tihipeale aitawad niimi korjatud andmet psühiatri õigetele osusele.

Psühiatria ja kriminalisika teab rääkida mitmesugustest eri-wormidest, millesdes waimuhaigus ennast ilmutab. Kuid nendest lähemas tulewikus.

—g.

## Kirjadest toimetusele.

### Kordniku kaebus.

Keegi kordnik Tallinnast kaebab oma kirjas, et tema saapa-waarustust ja ka osa riiete-waarustust kätte pole saanud. Soowitame temale oma otsekohese ülemuse peale pöörduda, kes selle eest hoolt peab kandma, et riigi poolt lubatud riiete- ja saapawarustus noorematele politseiametnikkudele ka tõesti wälja antakse.

Mis tema teistes kaebustes puutub, siis on nemad osalt ebaarwamise peale rajatud. Nii näituseks, ei ole

riigi poolt mitte keegi politseiametnikkudest, ei noorematest ega wanematest, jõulaks mingisugust eritaju saanud. Toimetus.

### Ametisõitude tasu.

Määruses ametisõitude tasu üle politseiametkonnas on tähendatud, et ametisõitude tasu maksetakse wälja kuu esimesel päewal läinud kuu eest.

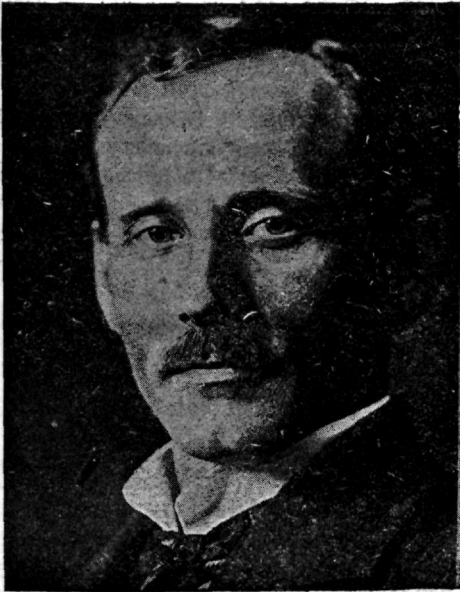
Wanast oli nii, et ametisõitude tasu makseti ette, mis ka wäga õige, sest et ametnikul siis sõidu tarwis raha



alati valmis on ja wabandada ei saa sellega, et raha ei ole. Nüüdne lord ei ole sugugi ostarbekohane, sest et politseiametnikud küllalt jõukad selle tarwis pole, et

oma sõidukulusid igatord ise ette tasuda wõiksid.

See asi peaks küll muudetud saama ja edaspidi ametnikutele tasu iga kuu eest ette wälja maksetama. J. R.



Sijeminister A. Einbund.

## Lugejatele lahkeks tähelpanuks.

Et „Eesti Politseilehe“ saatmist katkestamata jätkata, palume neid lugejaid, kelle tellimise aeg möödas, tellimisi wõimalikult kiires korras uuendada.

1. weebruaril, 1922 a.

Talitus.

## Kohtutoast.

### Kordnik Lange tapmine.

Dösel wastu 13. maid läinud aastal warastati walewõtme abil Alimanni tän. nr. 2 asuwast lihakarnist suitsetud sintisid ja muud kraami 20.000 marga wäärtuses.

Samal dösel umbes kella kahe ajal filmas raudteepolitsei wanem kordnik Lange, teenistusest koju tulles, Toom-Kuninga tänawal, maja nr. 13 kohal kolme kahtlast isikut, kes seljas mingisuguseid kottisid kandsid. Kui need isikud Langet märkasid, pöörasid selle maja hoowiwärawast sisse. Kordnik Lange jooksis neile järele ja rewolwrist wälja tõmmates, kästis känd üles tõsta. Ihtud aga wiskasid kottid maha ja jooksid aeda ning kadusid pöösastikku. Neile rewolwrist mitu pauku järele saates, ajus Lange mahawisatud kotta järelwaatama. Sel ajal ligines Langele teisest küljest tundmata isik, kes paukude põhjuse üle küsis. Rahe sammu peale liginedes, lasi ta rewolwrist Lange peale, kes koha haawatult maha langes. Veel kolmas lord jooksupeal lastes, põgenes isik teiste järele pöösastesse. Paukude peale kohalerutanud wahipeal seiskew kordnik Feldmann toimetab Lange haigemajja, kus selgus, et kuul oli kõhuist sisse tunginud, maha ja neeru wigastades selgroogu pidama jäänud. Selgrooüdi põletiku tagajärjel suri Lange 20. mail.

Kuriteo kohalt leitud kottides oli Alimanni tän. nr. 2 asuwast lihakarnist warastatud singid. Esialgu langes kahtlus warguses Alimanni tän. nr. 63 elutsewate Gustaw

Tammeristi ja Aleksander Wiitini peale. Ettenäitamisel arwas Lange taswu järele lastjat ära tundwat. Kuriteokohalt leitud jalajälg läks õige täpipealt Wiitini saabastega kokku. Mõlemad endid süüdi ei tunnistanud ja sõjaringkonnakohtus mõistis 1. now. l. a. mõlemad õigeks kordnik Lange haawamises, kuid Wiitini wastu käiwate tõenduste tõttu mõisteti ta warguse pärast 1 aastaks türmi.

Asja edasiuurimisel kriminaalpolitsei ametniku Raski poolt selgus, et wargusest ja tapmisest osa wõtnud Toom-Kuninga tän. nr. 13 elutsew Anton Jlling, kes ta tapmise päewast saadik politsei eest ennast warjama hakkas. Agentuurteadete kaudu sai kindlaks tehtud, et Jlling ennast Beckeri tehase majas nr. 10 kellegi Ella Wühneri juures peale Lange tapmist warjanud. Ella Wühneri ületuulamisel selgus, et ta tuntud murdwarga Julius Grünbergi naine on ning tüdrukupõlise nime all sisse on mõlitud ja elab. Ella Wühneri sõnade järele käinud Jlling kellegi Eduard Brandmanni seltsis alati tema mehe juures, kes nendelt warastud kraami wastu wõtnud ja ära müüa aidanud. Sel päewal, kui ta Lange tapmisest ajalehes lugenud, tulnud Jlling neile ja saatnud teda oma naise juurde küsima, kas politsei teda ei kahtlusta. Hiljem kõnelenud Jlling, et nad Alimanni tänawal lihakarnis wargil käinud ja warastud kraami ärawiimise juures neil politseinutuga kokkupõrkamine olnud, kusjuures Eduard Brandmann Lange peale

revolvrist lastnud. Ka selgus, et Julius Grünberg sel õffel kodus ei olnud. Kui Ella Wähneri kriminaal-politseiis tuntud murdwarga Woldemar Tõlpi päewapilti näidati, tundis ta selles temale tuttava Eduard Brandmanni ära. Tõlp oli selajal juba wahil all Pärnu wangimajas. Näid jäi tabada ainult Anton Zlling.

29. detf. wõeti ta Tallinnas kinni. Kinniwõtmise juures hakkas ta sõjariistus vastu. Ülekuulamisel seletas ta, et ühes Grünbergi ja Tõlpiga murdwarguse toime pannud, kusjuures Grünberg kaajasolewate muu-  
raudadega poe-utse awanud, kottidega tulnud nad tatis-  
tamata kuni oma huowi wärawasse. Kui Grünberg muutrauaga tahtnud wärawat awada, liginenud

neile politsei-kordnik, kes käed alles tõsta käskinud. Nemad wiskanud kottid maha ja põgenenud läbi pöõfaste Saksa saatkonna aeda. Seal pöõranud Tõlp enese ümber ja läinud kordnikule, kes kottisid hakanud waatama, selja taha ja lastnud tema peale kolm pauku. Rewolwer, mis Tõlpi käes oli, olnud Grünbergi oma. Sellest ajast saadit pole nad Tõlpi näinud, hiljem kuulnud, et ta näituse ajal Tallinnas warguse pealt tabatud.

Tõlp ennast Lange surmawalt haawamises süüdi ei tunnistanud ja seletas, et tema asjast midagi ei tea.

Zllingi seletust kinnitas sõnasõnalt kolmas süüalune Grünberg.

Kõik kolm anti sõjaringkonnakohtu alla.

## Nädala ülewaade.

### Segakomisjonide segadil, Karjala tragöödia, Genua konwerentfi ootel.

Rahutumad teated tulewad maakondade sega-komisjonidest, kes põllutööliste töötingimised lähemalt kindlaks tegema on kutsutud. Tööliised ei taha kuidagi tööandjatega kokkuleppele jõuda. Wiimased kaebawad, et tööliised niisuguste palgatingimistega esinewad, mida keegi põllumees täita ei suuda. Tööliised jälle seletawad, et tööandjad endist orjaaega pifitse palga näol uuesti ellu tahawad kutsuda.

Rahutustäratawaks asjaoluks on see, et kumbki pool nähtawasti mingisuguseid pingutusi selleks ei tee, et kokkuleppele jõuda. Tööliised seawad oma palgatingimised. Tööandjad wastawad: „Kui meie teie palka kindlustama peame, siis kindlustage teie meile ka teatud töowiljakust palga eest.“ Sellest aga loobuwad tööliised.

„Kõhna hobusega ei künna päewas niipalju, kui hea hobusega“ — seletawad nad.

„Alga tööliised on oma jõu poolest ka mitmekesised, kuna meie palga igapähele ühetaoliselt maksuma peame“ — wastawad neile tööandjad.

Nende waieluste lõpp on enamiste see, et tööliste ettepanekud tööandjate häälega tagasi lüfatasse, kuna tööliised tööandjate ettepanekud läbi kufutawad. Ning segakomisjon paari istungi järele läheb lahku oma ülesannet täitmata.

Minul tuleb aeg kohe peale Wene 1917 a. rewolutsiooni meelde. Wene tööline leidis, et ta peremehest-wereimejast wabanenud ja näid omalt-poolt wõib tööandjale piiramata nõudmisi kaela laduda. Üks palgalisa nõudmine järgnes teise järele. Nõuti palgalisa ka möödaläinud aja eest. Ning tööandja oli sunnitud maksuma niikaua, kui kuffur lubas. Ühes suuremas naftatööstuse ettevõtet Kaukaasias, kus kõik tööliste nõudmised täidetud olid, korjasid end tööliised ühel päewal kofku, et küsimust arutada, mis weel tööandjate käest nõuda tuleks. Selgus, et kellegil mingisugust nõudmist enam ette kanda ei ole. Ning koozolek tegi otsuse: paluda tööstuse walitsust Peeterburis, et tema omal kulul saadaks neile agitatori, kes tööliisi õpetaks, misjuguuste nõudmistega nemad weel esineda wõiksid. See ei ole anekdoot: nende ridade kirjutaja luges oma siimaga seda „resolutsiooni“.

Mis oli sarnase tööliste takuila tagajärg? Wabriku omanik, kes sunnitud oli töölistele ühtelugu palka kõrgendamata, pidi ka oma saaduste hinda wastawalt kergitama. Talupoeg, kes linna kauba eest mitmekordset hinda maksuma pidi, töstis jälle omalt-poolt põllusaaduste hinda. Kaswas elufallidus, langes rahawäärtus, ning tööline, kes alles hiljuti palgalisa saanud oli, leidis, et ta ka selle palgaga läbi ei tule. Ta oli lõpuks sunnitud itka uut ja uut palgalisa nõudma, kuni terve eratööstus Wenemaal kofku warijes. Wenemaa näitab meile, misjuguused huffunud tagajärjed tööliste piirita nõudmistel olla wõiwad.

Meie ei tahaks Gesti töölist Wene töölisega ühe mütsi alla suruda: arwame, et esimesel ometigi rohkem arusaamist on. Loodame ka, et tööandjad rohkem leplikumat meelt tööliste vastu üles näitama saawad.

.\*

Karjala tragöödia näib oma lõpuakti poole jõudwat. Ülekaal on Wene punastel wägedel ning wabaduswõitlejate salgad leiawad endid sunnitud Soomes peidupaika otsima. Kärelejäinud kaitsewad endid meeleheitliku waprusega ning lähewad weelgi wahetewahel pealetungimisele üle. . .

Rahwasteliidu ülesandel wõttis Gesti oma peale wahemehe osa Karjala küsimuse lahendamises. Kerge see ülesanne ei ole. Nõukogude Wenemaa seletas alles hiljuti, et tema iga üles-

astumist Karjala asjas Wene sisemistesje asja-  
desse segamises ja tema wastu pööratud wae-  
nulitaks aktiis lugema saab.

\*

Wäljamaa ajakirjandus annab palju ruumi  
tulwasele Genua konverentsile. Kuid wälja-  
waated selles suhtes pole sugugi roosilised. Põhju-  
seks on siin Prantsusmaa leppimata poliitika  
Saksamaa wastu, mis iseäranis hoogu on wõt-  
mas sellest silmapilgust, kus Poincaré walitsuse  
tipule asus.

Endine Inglise peaminister Asquith, kes kui  
wabameeliste juht weel nüüdki Inglise poliitikas  
tähtsat osa etendab, pidas hiljuti Londonis kõne,  
milles tema Versailles'i lepingu muutmist nõuab.  
Tema leiab, et Saksamaal, kõigi jõupingutuste  
peale waatamata, wõimata on tema peale laotud  
heaestegeamise maksusid maksta. Aga algaw

Saksa majanduse purukslangemine toob halbu  
tagajärgi terve Euroopa tööstusele ja kaubandu-  
sele. Crichton Inglismaal kaswab tööpuudus, sest  
et Saksamaa, kui ostja, Inglise turul puudub.

Aga Poincaré ei taha kuuldagi sellest, et  
Saksamaale mingisuguseid kergendusi heastege-  
mise maksudes annaks. Tema nõuab, et see  
küsimus Genua konverentsi programmi sugugi  
üles wõetud ei jaaks. Tema arwamise järele  
peab Genua konverentsi põhjaluseks Versailles'i  
lepingu muutmatus olema. Ka läbirääkimised  
Briti-Prantsuse lepingu suhtes, mis Prantsus-  
maale teatud sõjalisi tagatisi Saksamaa wastu  
andma peab, ei näi suurt edenemat. Sealjuures  
waadatakse Prantsusmaal selle lepingu peale,  
kui teatud eeltingimise peale Genua konverentsile.

Sarnastel asjaoludel ei näi ka Ameerikal  
suurt lusti olemat Genua konverentsist osa wõtta.

R.

## Sündmused.

### Kordnikule kallaletungimine.

Õhjel wastu 27. jaanuari kell 2 ajal Tallinnas koh-  
tas kordnik August Tuijl Harjuwärawa mäelt läbi min-  
nes kahte tundmata isikut. Üks nendest tõmbas rewolwri  
wälja ning sõnadega „See ta, kurat, wiist ongi!“ pau-  
gutas kordniku peale. Kordnik, kes rinnust haawata sai,  
wastas rewolwritulega, kuid pealetungijatel läks korda  
põgeneda. Haigemajas leiti, et kuul on selgroo juure  
peatuma jäänud. Arstidel läks korda kuuli wälja wõtta

### Enesetapmised.

Tallinnas, Wäike Ameerika tän. 23 leiti 22. jaanuaril  
f. a. oma korteris ülespoodult Jaan Pärn.

Tallinnas, Instituudi tän. 34 elutsen Jakob Saal-  
mon leiti 24. jaanuaril f. a. oma korteris ülespoodult.

### Wingu kätte surmalt

leiti 25. jaanuaril Tallinnas, Wittenhofi tän. 43 elut-  
sewad Hans Elling ja Pauline Labadorn. Suur-  
lus käimas.

### Lapselapmine.

Tallinnas, S. Noositrantsi tän. 23, wäljakäigukohast  
leiti 21. j. k. p. enneaegu sündinud lapse surnukeha.

### Tulekahju.

Õhjel wastu 25. jaanuari kell 1.45 min. pääsis Nõmme  
kindluseraudtee weojaoskonna elektrijaamas tuli laht. Kõige  
katteseabinõude peale waatamata, põles hoone  
maani maha. Tuld, nagu selgus, oli kõigepealt tatus-  
jes nähtud. Mineline kahju on suur. Tulest said ka  
rikutud 2 lokomobiili, 2 dünamomafinat ja 2 nafta-  
mootori. Suurduks käimas.

### Kordniku haawamine.

31. jaanuaril kell 12 ajal päewal August Winti  
korteris Tallinnas, Uues Sadamas, waatas 15-aastane  
August Ahlböck laaditud rewolwrit „Velodock'i. Seal-  
juures läks rewolwer kogemata lahti ning kuul tabas  
Winti kasupoega — kordnik Ernst Klaasi. Kuul jäi  
nina ja parema silma wahel peatuma, kust ta operatfi-  
ooni teel wälja wõeti.

## Hobuste passide märkimise asjus.

Selle pealkirja all toob dotsent R. Saral  
„Postimehes“ (262) huwitawa kirjelduse selle kohta,  
kuidas hobuste tundemärka üles märkida tuleks.  
Doome terwelt selle kirjuti, milles politseiamet-  
nikud nii mõnedki tulujad näpunäited leiawad.

„Postimees“ awaldas hiljuti teate, milles lugejin, et  
hobuste tundemärkide passide peale ülestähendamine puu-  
dulil olemat. Siinkohal tahtsin tähelepanemist juhtida  
eriti selle peale, kuidas hobuste tundemärkide ülesmärki-  
mine jändsam oleks; selle juures toonitan, et tõepoolest  
tähtis on nende korda filmas pidada.

Siin pole midagi uudist, kuid asi seisab selles, et ei  
ole wastawatele ametikohtadele, kus hobustepasse wälja  
antakse, seda küllalt selgelt ette kirjutud, kuidas seda toi-  
metada tuleb ja nii on siis igal oma metood.

Et see ühtlane oleks, selleks siis siin järgmised read:  
Kõigepealt peab filmas pidama, et need tundemärgid  
üles määrgitaks, milles üks hobune teisest lahku wõib  
minna.

Tundemärgid kirjutagu aga järgmises järjekorras üles.

- 1) Sugu (täkk, mära, ruun),
- 2) wanadus;

3) **Fõrgus** (kas arsinates, wersoffides ehk sentimeetrites) alumise efmese jala labja äärest luni turja kõige kõrgema tipuni püstloodis;

4) **Karw** — peab õieti üles märgitama ja nimelt järgmist filmas pidades: kui loomal ainult walged karwad leha katawad, siis nimetatakse teda „walgets“. on aga walgete karwade hulgas muste karwu olemas, siis juba halliks, walge-hall, hele-hall, tume-hall — selle järele, kui palju tumedad karwad walget põhja tumedamaks teewad.

Seal on põhikarw must, kus ainult mustad karwad leha katawad.

**Fõrwiiks** tuleb niisugust hobust nimetada, kelle leha pruunikas-punaste ehk pruunifate-mustade karwadega kaetud, lall ja saba mustad.

Sellejärele, kas tumedamad ehk heledamad karwad enamuses, saame tumefõrwi, mustfõrwi, kõrwi ehk helefõrwi tähenduse.

**Punane** hobune mõib muidugi ka heledam ehk tumedam olla, mis siis ka eriti tuleb üles tähendada. On punasel hobusel walge ehk heleda-karwaline lall ja saba, siis nimetatakse teda punaseks linalakaks.

On hobuse põhikarw kollakas, siis mõib teda **wõiguls** nimetada; on lall ja saba walge (hele), siis „**Linallwõit**“.

**Pruuniiks** nimetame meie hobust, kui ta karw kõrwi ja punase waheline on ja nimelt pruuni šokolaadi karwa. On olemas tumepruune, pruune ja helepruune hobuseid.

Sis on ka veel hobuseid kelle põhikarw „aht“ ehk htiwkarwa hall ühe-karwaline, kuna saba ja lall tumedamad ehk mustad mõiwad olla.

**Kimiks** nimetame niisugust hobust, kelle karwas kõikide eeskirjeldatud põhikarwade hulgas walgeid karwu leidub, peale musta hobuse, keda siis juba halliks tuleb nimetada; muidu aga saame kõrwi-kimli, punase-kimli, pruuni-kimli, aha-kimli, kõlluse-kimli.

Kimlite wahel peab kindlat wahet tegema, kuna nende

juures ainult üks kindel toon puhtkimli nimetuse annab ülesmärgimise juures ei ole sellest veel küll, kui hobune lihtsalt kimliks nimetatasse, peab tingimata ka põhikarw juure lisatama.

See oleks hobuse karwa kohta töit, mis helda. Kui peaks veel iseäralisi karwatoone ette tulema siis peab seda juba iseäraliselt üles tähendatama; kuid waewalt tuleb veel karwa ette, mis ülalkirjeldatud karwade hulka ei käits.

5) **Saka** tundemärgiks tuleb tähendada, kas ta paremal ehk pahemal pool mõi põetud on.

Need kirjeldatud tundemärgid on igal hobusel olemas ja need peawad üles märgitud olema; kuid allpool järgnewates punktides olewad iseäralised tundemärgid tulewad harukorral ette, nagu nimelt:

6) **Tähtots** — kui wälge walge märk otse ees **laukots** — kui walged karwad joonena otse ees. Kui walgeid karwu laiemalt leida, siis juure lijada, näituseks: lall walgete ninahõõrmetega, walge alumise mokaga jne.

7) **Kabi, jalg, walge** (missugune jalg, kas kõit jalad walged ja kui kõrgelt).

8) **Kas** ja kui suured **walged lapid** sedelga, rangide wõt kammiisa kohal.

9) **Kas** kuskil mõned põletatud **märgid**, numbrid wõi tähed on olemas, nagu näituseks: kaela peal (paremal ehk pahemal pool), piha peal ehk reie peal (kas paremal ehk pahemal pool) ja nimelt missugune märk wõi number?

10) **Suhuslised puubused** (defektid) haawamise ehk hammustamise tagajärjel jne., nagu: filma-äär ära, kõrwaleht lõhki jne.

Kui näüd neid ülalkirjeldatud nõudmisi hobustepeasid peale ülesmärgimise juures tähele pannakse, siis on raske ühe ehk teise hobuse passi ära wahetada; sest korrapäraselt üleskirjutatud tundemärgid ei lähe sugugi nii tihti koftu, nagu wast liig pealiskaudselt ja lähidalt ülestähendatud tundemärgid.

Dotf. K. S a r a l.

## Küsimused ja kostmised \*).

111. **Kordnif Sch. Küsimine.** Kas on politseikordnif, kes kuus tundi wahikorral seisnud, peale wahetust kohustatud kohtufutseid wälja andma, isikuid ülekuulamiseks politseikantsleisise käsutama, maksu-ja trahwirahafid sisse nõudma jne?

**Wastus.** Makswad seadused normeeriwad ainult riigiasutuste tööaega, s. t. aega, mille keskel nad awatud peawad olema, ja jedagi mitte kõikide asutuste suhtes; selle puuduie kõrwaldamiseks on w. w. määranud tööaja neis asutustes, kus see seadustega normeeritud ei ole, 6½ tunni pikkuseks. Sellest ei wõi aga mitte järeldada, nagu oleks

kõik riigiteenijad kohustatud ainult 6½ tundi päewas töötama, sest seadus nõuab, et kõik töökorrakult ja kiiresti, tähtajaline töö pealegi seadud aja jooksul äratehtud peab saama, millepärast iga riigiteenija nii mitu tundi päewas peab töötama, kuipalju töö nõuab; muidugi peab koosseisude kinnitamisel seda filmas pidama, et töö füüsiliselt ülejõu käiwaks ei jääks.

Sellest peab järeldama, et kordnifud, peale 6-tunnilist wahikorral seismist, on kohustatud kõiki oma ülemuse seaduslikka käske ja korraldusi täitma.

\*) Mõüdest peale on toimetusel võimalik autoriteetlikkude seletustega politseilehe lugejate küsimiste peale järjekindlalt ja wiitwiseta wastata. Senise wiitwisuse eest, mis toimetuse poolt rippumata põhjustel tekkis, palume meid lahtelt wabandada.

Toimetus.



### Wangidewahetamine Wenemaaga.

Geestisfe jõudsid meie pildil toodud isitub, kes Wene wõimude poolt eestlaste esitajatena wangi olid wõetud: herrad Põdder (1), Hellat (2), Sander (6), Männikson (7), Kahhi (8), Uwald (9), Karin (10), Jufs (11), Sooberg (12) ja Crits (13).

Ühes wäljalunastud pantwangidega on üles wõetud: Narwa karantiini ülem kap. W a h e r (3) Geesti Punase Risti esitaja Mostwas Dr. Schotter (4) ja Geesti Punase Risti esitaja Narwas J m a n n (5).

114. **Asjaajaja B. Kõsimine.** Kas 1919 a. riigiteenistusse astunute palwefkirjad käisid tempelmaksu alla ja tavalikul korral, kui suures määras?

**Wastus.** Jah käisid — 3 margaga: 1.50 palwefkirja peale ja 1.50 wastuse jaoks (Wer.-blatt 1918 nr. 28, Ziffer 317, Stempeltariif nr. 7).

Tempelmaksu kõrgendamise sündis 1920 a. (R. T. nr. nr. 53/54 ja 141/142).

116. **Bobi. Kõsimine.** Kas wõetakse mees kohtulikult wastutusele, kui tema on lastanud ennast kahe naisega laulatada, niiama ta kodanlikelt, ilma et kumbki naine tema peale kaebaks?

**Wastus.** Jah wõetakse; kahe naise pidamine karistatakse riigiwõimu algatusel; eraisiku mittekaebamine ei ole siin mõõduandew.

Järgmine kord palume oma nime teada anda, ehk number mille all politseilehte saate, sest et meie ainult politseilehe tellijatele wastusi anname.

136. **Raiooniülem A. Kõsimine.** Kas on

wanemal kordnikul õigus juriidilises mõttes protokolle teha, kui tema ei ole mitte ajutiseks raiooniülemaks kohusetäitjaks määratud?

**Wastus.** Seadused selle peale täpipealset wastust ei anna (R. T. 1920 nr. 4/5, sead. nr. 20, §§ 21, 26—28; kr. kp. j. §§ 250—261<sup>13</sup>).

Et protokolle tegemine teatamat haridust ja seadustetundmist nõuab, siis kujunes Wene ajal see niiviisi wälja, et neid wõisid kokku seada linnades ja alewites — raiooniülemad ja maal — kordnikud; waewalt, et meil juba wõidakse kausgemale minna; siiski peab oletama, et politseikordnikule iseenesest keelatud ei ole protokolle teha, kui ta selle tööga rahuloldawalt hakkama peaks saama ja kui ülemus seda temale ülesandeks teeb.

143. **Jff. pol.-ül. W a n. Kõsimine.** Isitule wäljaantud lasteriistaluba aeg on möödas. Paari kuu pärast palub isit omal algatusel unustuse pärast iganenud luba uuendamist. Kumb wastutusele-wõtmise wiis on sel juhtumisel õigem — kas R. N. S. § 117 wõi § 29?

Samafugune juhtumine — ainult wahega, et luba uuendamise üle sai isikule wõimude poolt meelde tuletatud?

**Wastus.** Igal juhtumisel R. R. S. § 117, järele. Weelbetuletamine loa uuendamise üle ei muuda asja.

Kuid kas loa tähtaja möödalaskmisel igal tingimisel wastutusele wõtta wõib, on küsitaw. Seaduse mõtte järele peab arwama, et kui lasteriista pidaja enne wana loa tähtaja möödaminetut uuendamispalwe sisse andis, siis wastutus ära langeb, olgugi et uus luba peale tähtaega kätte saadi.

151 **Maakonna politseiülema R. Küsimised.**  
1) Kuidas tuleb toimetada isikutega, kes on tabatud ilma isikutunnistusteta ja wõimalik ei ole selgusele jõuda, kust isik pärit on, kuna tema euese kohta teateid anda ei saa (nõdrameelne, kurtum jne.)? Kes on kohustud nende eest hoolitsema, kui nad töödõimetud on, iseäranis juhtumistel, kui selgeks saab tehtud, et isik wälja-

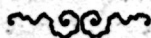
maalane on, kuid wäljamaa esitaja teda oma alamaks ei tunnusta.

2) Kas wõib trahwiraha ja kohtumaksu sisse nõuda wangimajas wiibivate isikute töörahast, mis wangide töö eest nende osaks arwatakse, ja kui suure osa sellest rahast wõib kinni pidada?

— **Wastused.** 1) On lahendud järgmistes seadustes: Passiseadus (Sead. kogu XIV t.) § 152 lisa; kuritegewuse eemaldamise sead. (S. t. XIV t.) §§ 159 — 171; R. S. §§ 950 — 952, kr. kp. j. §§ 202, 209; üld. kub. asut. sead. (Sead. t. II t.) § 681 p. 7; awal. hoolet. sead. (Sead. t. XIII t.) § 284.

Sellest selgub, et kui passita isiku wastutuswõimetus (НЕВМЪНЯЕМОСТЬ) on kindlaks tehtud ja ta on waranduseta ning töödõimetu, siis tuleb ta wastawa omawalitsuse hooletandele anda; kui aga tema päritolewust ei saa selgitada — siis riiklisele hooletandele töö- ja hooletandeministeeriumi kaudu; samuti tuleb toimetada ka wäljamaalasega, keda omaks ei tunnustata.

2) Ei wõi (wangist. sead. § 368).



## Umetlik oja.

### Päewakäskudest.

#### Siseministri:

28. jaanuaril s. a. nr. 3.

§ 2. Ministeeriumi nõukogu otsusele wastawalt organiseerida juriidiline nõuandmine ministeeriumi koosseisu kuuluwate rohkearwuliste iseseiswate walitsusosade erialade kohaselt, olen palunud wannutatud advokaate **Ado Wir'i**, **Jüri Jaakson'i** ja **Peeter Reistri** juriidilist nõuandmist oma peale wõtta.

Sellest peawalitsusele teatades ja arwesse wõttes, et urii dilise abi krediit ministri kantselei juures asub, palun kõik nõuküsimise asjad ühes wormuleeritud küsimistega kantseleisse jaata, kust nad edasi toimetatakse. Samuti teha ka lepingutega, eelnõubega jne., mis arwamise awaldamiseks saadetakse. Suusõnalistes nõuküsimistes ja läbirääkimistes pöwrata juriidiliste nõuandate erabüroosse.

Honoraari korraldab ministri kantselei isikute asjade pealt.

See kord hakkab maksma 1. weebuarist s. a.

§ 4. Oma päewakäsu nr. 1 — 1921 a. § 4 muudab ära, arwates 1. weebuarist s. a. Lisatundide eest wõib arwete järele taju maksa kui ajutistele töödõududele, kui erakorralisi töid tehakse.

§ 5. Keelan ära alluwatele asutustele ilma arhiivinõukogu sellekohase loata ehk nõusolekuta, oma äranägemise järele, Wene ehk Sassa okkupatsioon-ajast alalhoitud kui ka oma arhiwaale häwitada, müüa ehk mõneks muuks otstarbeks ärafasutada.

#### Politseipeawalitsuse ülema:

25. jaanuaril s. a. nr. 7.

§ 3. Petjeri maakonna politsei **Banikowitshi** walla **Sabolotje** osakonna raiooniülemaale **Jaan Tapper'ile** määran ausa ja korraliku teenistuse kohuste täitmise eest autasu 3000 marka.

§ 4. Awalban teadmiseks siseministri määruse muudatuse kohta politsei jaoskonnaulema asupaiga suhtes **Wiru** maakonnas.

„Wiru maakonnawalitsuse ettepanel **Rakwere** 1. jaoskonna ülema asupaiga ülewiimise suhtes **Rakwere** linnast **Uudla** waldsa, politsei korralduse § 5 põhjal (R. L. nr. 4/5 — 20 a.) kinnitada. Siseminister **Eindund**.“

§ 5. Minu päewakäsu nr. 92 — 1921 a. § 4. lugeb maksuwetaks. Juhtumisel, kui isik maksujõuetu, tuleb ära oodata, kuni isik maksujõuliseks saab, mille järele hoolega walwata ja siis trahw sisse nõuda.

## Umetused, kinnitused ja wabastused ameti alal.

#### Siseministri päewakäsupä:

Kinnitatud ametisse: 1) Administratiwasjade peawalitsuse juure ajutise töödõuna üigusteaslane **Eugen Maddisson**, arwates 9. jaanuarist s. a.

2) Administratiwasjade peawalitsuse asjaajajaks endine rahwawäe peakommissjoni sekretäär **Ernst Kallberg**, arwates 15. jaanuarist s. a.

3) Arveojatonna wanem arweametnik Marie Kulbas raamatupidajaks, arwates 1. jaanuarist f. a.

4) Rekwireerimise- ja lahjudehindamise peakommissjoni sekretääri k. t. endine Pefteri maauilema sekretäär Aleksei Nint, 12. jaanuarist f. a. arwates.

5) Njutise rekwireerimise- ja sõjalahjudehindamise kommissjoni wolnikkudeks Christoph Bruuly ja Walter Likkas, registraatoriks Nora Norberg, 1 j. kantseleiametnikuks Alma Jeets, 2 j. kantseleiametnikuks Edith Wiismann ja masinakirjutajaks Olga Dstmann, kōik 2. jaanuarist f. a. arwates.

6) Njutise rekwireerimise- ja sõjalahjudehindamise kommissjoni sekretääriks rekwireerimise peakommissjoni asjaajaja Johannes Paurmann, arwates 1. jaanuarist f. a.

§ 7. Ministri kantselei 2. järgu kantseleiametnikuks Karl Kull, arwates 24. jaanuarist f. a.

Wabastatud ametiist: 1) Uleriiline lepraarst dr. med. Siegfried Talwit, Uleriilise lepraarsti koha arataotamise puhul, 1. jaanuarist f. a. arwates.

2) Rekwireerimise peakommissjoni 1 j. kantseleiametnik Robert Anderson, tema omal palvel, arwates 1. weebruariist f. a.

Politseipeawalitfufe ülema päewatäjuga.

Nimetatud. Minu päewatäju nr. 3. § 1. Wõru maakonna politsei linna jaoskonna ülema Priks'i ametiist wabastamise kohta koosseifu wähendamise tõttu lugeda matsuwetataks. Nimetatud Priks'i paigutan ümber ja määran Narwa linna politseiülema abi kohuste täitjaks, arwates 1. jaanuarist f. a.

Wabastatud ametiist koosseifu wähendamise tõttu Wiru maakonna politsei Rakwere linna jaoskonnalemm August Miller, arwates 1. jaanuarist f. a.

## Westenurf.

— Seal maja taga on midagi hoowi-taolist. Kapten Henner'i aten käib sinna wälja. Kōikfugu wana prügi on, hoo w täis, peale selle kaswab seal madal pōofastik, et niifugust wäiteft asja, nagu kasfi ehk koera furnukeha, kallast warjata; sel pōhjuel pole nad kōhe leitud. John, wōōrastemaja teenija, leidis nad sel hommitul, kui ma teile aruande ära saatsin. Ta oli hoowi läinud, et tuhka ämbriist wälja puistata. Pärast selgus, et kasf kapten Müller'i oma olnud; see on jakslane, kellest Teile kirjutasin, kapten Henner'i kaaselanik. Mitu päewa oli kasf juba kadunud; koera keegi omaks ei tunnistanud, oli lihtne harilik hoowi-koerake. Ma arwan, ta ei olnud kellegi omandus. Rihma kaelas ta ei olnud.

— Önn, et te oma pōhjusti nüüd tehtud analüüsile rajada wōite.

— Ei, austatud herra, kui siin kas ainult surnud koer ehk kasf pōhjusteks oleks olnud, oleks kōik arusaadaw. Üks surnud loom on loomulik nähtus, kasf — paneb juba kahtlema, see tõendab minu teooriat. Nagu ma ütlesin, arst waatas surnukehad läbi ja otsustas, et mõlemad kōbra hammuistusse surnud.

— Kuid, teie ei leidnud ju madu?

— Ei. Hoo w tehti küll nii puhtaks, et seal nüüd ifegi süüa wōits, kuid madu oli kadunud.

— Suur Jumal, tähendab ta läks möōda kallast edasi. . .

— Me loodame, et ta juba maha on löōdud. Suur nälja ei teeks sarnast looma tänawal kohtada. Hoo wist oli ta wist ukse kaudu ära läinud, sest üks seisnud lahti. Paar päewa on juba möōdas, kuid ühtegi juhtumist pole ette tulnud, tähendab, ta on maha löōdud. Wōib teine ka ära kälmanud olla, sest öōb on karedad; igatahes jääme sarnasele arwamisele.

— Aga kuidas sattus madu Southemptoni?

— Wāga lihtfakt. Kas te tõesti selle peale ei tule? Ma ju ütlesin, ta on Jaawa saarel.

— Kuidas te teate?

— Kapten Müller'i käest. Ojekohe ta mulle seda muidugi ei öelnud, kuid ta jutust sain aru. Kapten Müller'il on nähtawasti fōber, kes Jaawa saarel elab; nad on kirjawahetuses ja see ifit saadab kapten Müller'ile wahel kingitust. Wiimafets kingitust oli ta nimetatud mao saatnud.

— Mis?!

— Ta tegi seda teadmata. Arwates, et kimbu banaane saadab, ei pannud madu tähele nende hulgas. Sellepärast otjustasin, et kōbra õige wäite olnud. Njalehtedes olete wist sarnaseid lugufid ennegi lugenud. Mäletate, kuidas tord keegi tarantuli oma taskust leidnud. Mis maosse puutub, teist seletust ma ei leidnud, — te olete minu peri?

Snider'ile tema osa ses loos ei meeldinud. Ta pidi önnest joowastanud poisifese fōpra kujuklema, kuid ta oli õiglane ja tunnistas, et üks ärasaletamata loo selgitanud.

— Soowin önn, mu pois, — ütles ta wōimalikult sūdamliselt. — Pean tunnistama, kui selle asja ette wōtsite, ei uskunud, et seft midagi wälja tuleb. Kuidas te wanafesest lahkusite? Ufur, et ta nüüd rahul oli?

— Igatahes ei lastnud ta seda wälja paista. Ta on nagu pool surnud. Tal pole niipalju ajusidki peas, et ostaks millegiga rahul olla. Igatahes kutsus mind täna õhtul lõunat söōma, millega mulle suurt au tahab illes näidata. Du küll wist hirmus igaw. Siisti, ma lähen. Ta paneb selle peale ifeäraliktu rõhtu.

Üks läks minema ja Snider hakkas suitsetama. Tema mõttekõik ei olnud kõigerõōmsam. Nimas ette, et üks nüüd wäljakannatamatust muutub ja mis kõige hirmsam, liig lohalalt ja enesepaalelootwalt kohuseid täidab. Selles ettewōttes läbikukkumine oleks teda ainult parandanud.

Sel ajal kui Snider asjas juurdes, toodi talle üks nimifaart. Proua Picket oleks wāga önnelik, kui talle paar minutit oleks pühendatud.

Manaproua astus fiske. Ta silmad waatafid sama läbitungiwalt ja uurtwalt, nagu asja uurimise algul, mis noort Aks'i wäga kohmetuks tegi. Snider'i peale jätkis ta sarnase mulje, nagu peitüks neis mingi suur jõud.

— Olge head, istuge, proua Picket, — ütles Snider wiisakalt. — Ma olen ülivõõmus, et Teid näen. Tähen- dab, kuretegu ei olnud?

— Herra?

— Olin juht herra Aks'iga koos, — seletas Snider. — Ta jurustas mulle kõit.

— Ta jutustas mulle ka, — ütles proua Picket kuiwalt.

Snider waatas uurimist ta peale. Tema rääkimis- wiis oli rohkem selgestegew, kui tema sõnad.

— Jonnatas, uhtust täis lollpea, — jätkas Picket.

Nende sõnadega iseloomustas ta Snideri abi. Snider oli ka seda tihiti teinud, kuid nüüd allatas teda wäga niisugune mõtete ühtemine.

— Tähendab, Aks'i seletusega pole teie rahul, proua Picket?

— Et.

— Mul näis see seletus wäga loogiline ja õige olewat.

— Te võite nimetada seda, kuidas soowite, herra Snider, kuid mina teda õigest ei pea.

— Teil on midagi paremat mulle jutustada?

— Jah.

— Kuulaks heameelega. . .

— Omal ajal saate ka kuulda.

— Miks teie nii kindel olete, et herra Aks' effinud on?

— Ta kujutab endale wõimatuid asju ette ja ehitab kõit selle peal üles. Toas ei wõinud madu olla, sest kuskilt poleks ta sinna pääsenud. Mten on luig kõrgel

— Kuid koera ja kassi surm?

Proua Picket heitis ta peale niisuguse pilgu, nagu muudaks ta enda otjust tema üle. — Ma olen teist kui terve mõistusega inimesest kuulnud, herra Snider.

— Olengi alati püüdnud see olla.

(Järgneb.)

Wäljaandja: Toimetuskomisjon.

Wasutaw toimetaja: R. Reinberg.

## Kuulutused.

### Tunnistataste maksuwetaks kaduma- läinud isikutunnistused järgumiste nimede peale:

Willemsen, Armilde Adami t., wälja antud  
Tall. l. pol. 4. jsk. ülema poolt, nr. 2154. (6264)

Schewer, Willem Jaani p., wälja antud  
Käina wallaw., nr. 1152. (6265)

Rangur, Anastasia Peetri t., wälja antud  
Tall. pol. 3. jsk. ül. poolt. (6266)

Pool, Herta Mardi t., wälja antud Pärnu  
l. pol. ül. poolt, nr. 9797. (6259)

Sennon, Marie Andrei t., wälja antud Tall.  
pol-ül. poolt. (6263)

Udeberg, Oskar Hansu p., wälja antud Tall.  
pol. 3. jsk. ül. poolt, nr. 7044. (6262)

Langenbur, Elisabeth Mardi t., wälja antud  
Tall. pol. 3. jsk. ül. poolt. (6258)

Toert, Jaan Hansu p., wälja antud Tall. 3.  
jsk. ül. poolt, nr. 344. (6260)

Kuusik, Anette Juhani t., wälja antud Tall.  
pol. 3. jsk. ül. poolt, nr. 7303. (6261)

Lehtros, Lowiise Johani t., wälja antud  
Undla wallaw. 13. 8. 20., nr. 1308. (4727)

Amberg, Bertha Karli t., wälja antud  
Undla wallaw. 25. 10. 21., nr. 1044. (4726)

Pill, Martha Johannese t., wälja antud  
Rakwere l. pol. 10. 12. 19., nr. 2452. (4498)

Tatrik, Anette-Hilda Karli t., wälja antud  
Rakwere l. pol. 11. 12. 19., nr. 2653. (4497)

Jürgenson, Aleksander Peetri p., wälja  
antud Jõhwi jsk. pol. ül. poolt 8. 1. 19.,  
nr. 905. (4545)

Prumbach, Alwiine, wälja antud Mätause  
wallaw. 1919 a. (4546)

Jakk, August Hansu p., wälja antud Karffi  
wallaw. 31. 12. 19., nr. 292.

Goruskinn, Wassili Andreje p., wälja antud  
Karffi wallaw. 6. 2. 20., nr. 414.

Karon, Johannes Mihkli p., wälja antud  
Kälwi wallaw. 1919 a.

Palm, Marie Jüri t., wälja antud Tall. pol.  
4. jsk. ül. poolt, nr. 172. (5939)

Kurema, Anna Marzi t., wälja antud Inglise  
wallaw., nr. 376. (5938)

Gorjakowa, Natalia Iwani t., wälja antud  
Tall. pol. 3. jsk. ül. poolt 7. 3. 21., nr.  
13558. (5940)

Lepp, Eduard, wälja antud Lümradu wallaw.,  
nr. 324. (5137)

Wain, Johannes Juliusse p., wälja antud Tall.  
pol. 3. jsk. ül. poolt, nr. 1766. (6346)

Reimann, Ida Jakob'i t., wälja antud  
Sõmeru wallaw. 2. 12. 19., nr. 216. (4682)

Reede, Johanna Madise t., wälja antud  
Sinalepa wallaw. poolt. (5945)

Meltjass, Peeter Peetri p., wälja antud  
Tall. pol. wal. poolt.

Mokk, Aleksander Jaani p., wälja antud Tall.



- pol. 4. jsk. ülema poolt 3. 1. 20., nr. 5175. (5943)
- Grünbaum, Alwiine Jaani t., wälja antud Dlustwere wallaw., nr. 436. (5944)
- Hindberg, Erna Abo t., wälja antud Tall. pol. 4. jsk. 1919 a., nr. 3636. (5946)
- Dunapuu, Hilba Karli t., wälja antud Tall. pol. 4. jsk. 1920 a., nr. 14193. (5948)
- Uus, Jaan Märdi p., wälja antud Tall. l. pol. 5. jsk. ülema poolt, nr. 10670. (6401)
- Turu, Madis Siima p., wälja antud Tall. l. pol.-ül. poolt 1919 a. (6403)
- Petrowa, Anastasia Mihkli t., wälja antud Tall. l. pol. 2 jsk. ül. poolt, nr. 954. (6405)
- Gjutscharsky, Anna Jaani t., wälja antud Tall. l. pol. 5. jsk. ül. poolt 1919 a. (6406)
- Wogt, Hermine Jakobi t., wälja antud Aaspere wallaw. poolt, nr. 1604. (6407)
- Weem, Eduard Suhani p., wälja antud Tall. l. pol. 3. jsk. ül. poolt, nr. 13800. (6408)
- Marckson, Linda Jaani t., wälja antud Tall. l. pol. 5. jsk. ül. poolt, nr. 10690. (6409)
- Rõiw, Aleksander Karli p., wälja antud Tartu l. pol. 2. jsk. ül. poolt, nr. 7413. (2698)
- Jürgenson, Waldeto Johanne p., wälja antud Tartu l. pol. 2. jsk. ül. poolt, nr. 10631. (2700)
- Einer, Josephine Karli t., wälja antud Tartu l. pol. 2. jsk. ül. poolt, nr. 16772. (2697)
- Lina, Kusia Adami p., wälja antud Tartu l. pol. 2. jsk. ül. poolt, nr. 6527. (2695)
- Toom, Mihkel Hendriku p., wälja antud Tartu l. pol. 2. jsk. ül. poolt, nr. 15731. (2694)
- Ruffel, Erna Jaani t., wälja antud Tartu l. pol. 2. jsk. ül. poolt, nr. 0093. (2693)
- Norden, Frieda Mihkli t., wälja antud Tartu l. pol. 2. jsk. ül. poolt, nr. 1377. (2692)
- Pragel, Katalie Hendriku t., wälja antud Tartu pol. 2. jsk. ül. poolt, nr. 4198. (2691)
- Siil, Adele Gustawi t., wälja antud Urwaste wallaw., nr. 140. (2699)
- Gerik, Erna Joosepi t., wälja antud Tall. l. pol. 3. jsk. ül. poolt, nr. 1110. (2696)
- Lall, Antonie Gustawi t., wälja antud Tartu l. pol. 3. jsk. ül. poolt 3. 12. 19., nr. 2468. (2486)
- Songisep, Liisa Peetri t., wälja antud Tartu l. pol. 3. jsk. ül. poolt 20. 11. 19., nr. 228. (2486)
- Tamm, Agnea Andrese t., wälja antud Tartu l. pol. 3. jsk. ül. poolt 18. 11. 20., nr. 12395. (2486)
- Sarwina, Anisja Jesrimi t., wälja antud Tartu l. pol. 3. jsk. ül. poolt 4. 3. 20., nr. 9890. (2486)
- Till, Adolf Jaani p., wälja antud Warangu wallaw. poolt 16. 12. 19., nr. 310. (2486)
- Fut, Ludwig Karli p., wälja antud Kubina wallaw. poolt 1920 a., nr. 98. (2904)
- Sall, Johannes Johani p., wälja antud Laiuse wallaw. poolt 29. 12. 19., nr. 435. (2903)
- Wars, Anna Märdi t., wälja antud Kuremaa wallaw. poolt 9. 12. 19., nr. 105. (2906)
- Rohk, Aleksander Abo p., wälja antud Puurmanni wallaw. poolt 23. 5. 21., nr. 1446. (2908)
- Rohk, Johannes Abo p., wälja antud Puurmanni wallaw. poolt 21. 11. 20., nr. 1225. (2909)
- Grünwald, Rudolf Aleksandri p., wälja antud Kuremaa wallaw. 12. 3. 20., nr. 836. (2910)
- Mets, Eduard Jaani p., wälja antud Kuremaa wallaw. poolt 14. 9. 20., nr. 937. (2911)
- Rabel, Jaan Tõnu p., wälja antud Puurmanni wallaw. poolt 23. 12. 19., nr. 61. (2913)
- Ruff, Aleksander Jakobi p., wälja antud Laewa wallaw. poolt 23. 12. 19., nr. 145. (2914)
- Reinhold, Johan Peetri p., wälja antud Laewa wallaw. poolt 9. 12. 19., nr. 9. (2915)
- Tohwril, Kristiine Mihkli t., wälja antud Narwa l. pol. 1. jsk. ül. poolt 25. 3. 20., nr. 3775. (2916)
- Ramdron, Jakob Hermann p., wälja antud Laiksaare wallaw. 23. 12. 19., nr. 812.
- Stakelberg, Georg Walteri p., wälja antud Juuru wallaw. poolt 3. 2. 20., nr. 776. (2099)
- Tarsis, Priidik Jaani p., isikutunnistus, wälja antud Laebla wallaw. 23. 8. 20., nr. 117. (4937)
- Kelder, Helmi-Marie Jaani t., wälja antud Tall. l. pol. 4. jsk. ülema poolt. (5949)

**Tunnistataste maksuasetats kadumalainud :**

- Ruusik, Jaan Jüri p., sõjawäest wabast. tunnistus, wälja antud Wõru l. komandandi poolt 27. 5. 20., nr. 4201. (2903)
- Tõrute, Johannes Jakobi p., sõjawäest wab. tunnistus, wälja antud 2. jalawäepolgu ül. poolt 22. 12. 20., nr. 1994. (2907)
- Prost, Peeter Adami p., isikutunnistus, wälja antud Tähtwere wallawal. poolt 25. 1. 21., nr. 794. ja sõjawäest wabast. tunnistus, wälja antud 3. jalawäepolgu ülema poolt 19. 1. 21., nr. 680. (2912)
- Eljas, Alfred Gustawi p., sõjawäest wabast.

tunnistus, wälja antud Tartu sõjawangide-  
laagri ül. poolt 21. 5. 20., nr. 4777.

(2486)

Müüde, Johannes, sõjaväest wabast. tunnistus,  
wälja antud 2. jalawäepolgu ül. poolt 15. 4.  
20., nr. 847.

(2486)

Glimann, Abram Jakobi p., Läti riigi  
pääs, wälja antud Läti konsuli poolt Tallinnas  
29. 9. 20., nr. 1124; sõjaväest wabast.  
tunnistus, wälja antud Riia linna sõjaväe-  
ülema poolt 1. 12. 21.; matrikel, wälja  
antud Tartu ülikooli poolt 15. 1. 20., nr.,  
382; elamisluba 1913 a. Tartus el., wälja  
antud Tartu l. pol. ülema poolt. (2486)

Seidenberg, Julius Kaarli p., sõjaväest  
wabast. tunnistus, wälja antud Wiru maak.  
rahwawäe ül. poolt 8. 4. 20., nr. 57. (4496)

Tamberg, Aleksander Tõnu p., sõjaväest  
wabast. tunnistus, wälja antud Wiru maak.  
rahwawäe ül. poolt 11. 11. 19., nr. 2513.

(4495)

Borissow, Jakow Darioni p., ajut. isiku-  
tunnistus, wälja antud Wiljandi maak. pol.-  
ül. poolt 14. 6. 21., nr. 204/2029. ja  
elamisluba. (4777)

Uraus, Johannes Mihkli p., lasteriistaluba,  
wälja antud Wiru maak. I rühma jahisalg  
eestseisjuse poolt 1921 a. peale.

Lepp, Johann Hansu p., isikutunnistus, wälja  
antud Rägawere w. w. 28. 1. 21., nr. 1075;  
sõjaväe reservitun., wälja antud Wiru maak.  
rahwawäe ül. poolt 19. 11. 20., nr. 1151;  
hobusepääs, wälja antud Rägawere w. w. 12.  
1. 20., nr. 390.

Ansman, Karl Kustase p., isikutunnistus ja  
hobusepääs, wälja antud Lihula wallaw.  
poolt. (5030)

Saks, Gustaw Mihkli p., isikutunnistus, wälja  
antud Taebla wallaw. 15. 2. 21., nr. 261  
ja sõjaväest wabast. tunnistus, wälja antud  
Tallinna wahipataljonist 20. 5. 20., nr. 14859.  
(4938)

Brause, Aleksander Kaarli p., woorimehe  
sõiduluba, wälja antud Tall. linnawalitsusest.  
(5941)

Kraam, Konstantin Jakobi p., woorimehe  
sõiduluba, wälja antud woorimeeste selts.  
1921. a. (5942)

Andresson, Willem Mihkli p., isikutunnistus,  
wälja antud Enge wallawal., nr. 176 ja  
hobuse pääs, wälja antud Enge wallaw.,  
nr. 184.

Makawejew, Timofei Nikolai p., peatus-  
luba, wälja antud sisemin. passiosak. 1921 a.  
tähtajaga 16. 6. 22., nr. 23246. (5950)

## AKWA

### ekstraktid ja äädikad

— Wõistluseta headuses —

Saada igalpool Ladu: Waimu t. I

6604

## Räpina paberitabriku kontor

Tartus, Põiktän. nr. 6

Soowitab kõigeodavamate wabrikuhindadega kõiksugu

### kantselei-tarbeaineid

nii kui: kirjutus- ja kuniwatuspaberit, attifaanesisid, laua-  
kartongi, pliiatsid, sulgesid, tinti jne. Kõutustele. kes telli-  
wad 1000 marga ja suurema summa eest, saab hinna-  
alandus tehtud ja kaup postiga ehk raudteega ära saa-  
detud. Tellimisi wõtawad wastu suusõnaliselt ehk kir-  
jalikult ka kontori osakonnad:

Tallinnas — Wiru tän. nr. 7, I. 3

Pärnus — Riia tän. nr. 56

Tartus — Uueturu tän. nr. 15 5956

## 27. Raist ja Ko.

Riide-, naha-, saapa- ja pudukauplus  
soowitab alati suures wäljawalikus iga-  
suguseid kaupsiid.

Pärnus, Riietli tän. 28. Telefon 110  
Turu ääres 1 ja 2. „ 143

959

PIIRITUSLAKI ja POLITUURIWABRIK

## „FORTUNA“

TALLINNAS, Suure Tartumaantel nr. 47-a

Soowitab kaupmeestele ja tööstusele wasta-  
was headuses oma tehases walmistatud

## Lakki ja polituuri

6345

# Mis läbi

sai võimalikuks valmistada A.-S. „LAFERME“ paberosse ennesõjaaegses headuses

**№ 6** 25 tükki  
50 mrk.

# See läbi

et A.-S. „LAFERME“ wabrik Tallinnas, on warustatud lehttubakatega  
◇ endises headuses. ◇

1638

**Kaubamaja**

# „ESTIKA“

Suure Karja ja Jaani t. nurgal 20/3,  
TALLINN

Soowitab suurel ja väiksel mõõdul:

Linast riidet, pleegitud ja pleekimata; linast ja takust lõnga igasugust. nbrt. ja sidumislõnga. Ohja- ja köienööri, tõrwatud ja tõrwamata, spindliööri j. n. e. Peale selle võtame linu ümbertöötamiseks wastu — lõngaks ehk riideks.

**Tubakat ja paberossa**

Kalameestele  
Kanepist lõhe-wõrgu paela.

6042

**Kaubamaja**  
ja puutööstuse wabrik  
**Konst. Jürgens.**

**& Ko.**

Telegr. aadr.:

**Konstantin Jürgens, Tallinn.**  
Kõnetraat 153.

Walmistab elumajade ja tehniliste ehituste eelarweid ja plaanisid, ning võtab enese peale niihästi nende täideviimist kui ka üksikute osade ja sisseadete walmistamist.

Eriala:

**Lahtiwoetawad elumajad**  
suwitamiseks ja aasta läbi elamiseks.

**Terwis- ja soojustehnilised sisseadad,**

nagu: weewärgid, wannid, klosetid, majakaanalisaatsioonid, keskkütte sisseadad, pesumajad ja kuivatussisseadad jne. Igasugune tehniline nõuandmine, ehituste ülewaatus, hindamine jne. 6024

Kõigenõuetawamad ja puhtamad saadused Tallinnas on

# P. K. „ESTONIA“

Pudelipiim,

kohwi- ja wahukoor,  
wõi, juust, munad  
j. n. e.

Kontor: Jaani t. nr. 6. Kõnetr. 855

Ladud ja kauplus:

„Estonia“ teatrimajas nr. 7  
Kõnetr. 845

Worstiwabrik ja piimaäri:  
Wladimiri t. nr. 4. Kõnetr. 5-18

Telegrammi aadr.:

Zentrestonia 6612

E. T. K.

# Eesti Tarvitajate Keskühisus

Üleriikline tarvitajate- ja majandusühisuste  
suurkaubandusline ostu-müügi ja oma-  
tööstuse keskkoh

Asutatud 1917. a.

— **Liikmeid 251 ühisust** —

Kauba läbimüük 1921. a. jooksul

**üle 830 miljoni**

**Peakontor TALLINNAS**

Wiruwärawa puiestee nr. 15

Telegr. aadress: ESTOKO

**Ladud** — kõigis kodumaa linna-  
des ja suuremates keskkoh

Ostab ja müüb liikmeksolewatele ühisustele:

**Toiduaineid**: suhkrut, jahu, soola, silku, heeringaid j. n. e.

**Majandustarbeid**: rauda, sepašisi, seebikiwi, köögi- ja  
lauanõusid.

**Põllutööriistu**: masinaid, koorelahutajaid, rehepeksugarni-  
tuure, traktorid j. n. e.

**Kunstwäetisaineid**: wosworiiti, superfosfaati, kaalisoola ja  
kainiiti.

**Põllusaadusi**: terawilja, kartulid, lina, linaseemet j. n. e.

**Nahakaupa.** — **Riide ja pudukaupa.** — **Raamatuid ja**  
**kirjutusmaterjaali**

Omatööstusettewõtted:

**Kalatööstusasutused** — Tallinnas, Baltiskis, Saaremaal, Kolgas ja  
Rammusaarel;

**Kartulitööstustehas, põllupidamine ja aiandus** — Põltsamaal ja  
Saeweski — Tallinnas.

E. T. K. liikmeks wõetakse wastu kõiki tarvitajate-  
ja majandusühisusi, kui ka normaal-põhikirja alusel  
töötawaid kalameeste-ühisusi ja põllumeeste-seltside  
kaubandusosakondi.

6617