

Nemad elavad Pääsküla rabas



Tekst: Lada Mehikas
Joonistused: Nora Rahumägi
Koostanud: Lada Mehikas
Kujundanud: Rainer Põldeots
Trükk: Active Print OÜ
Rahastanud: SA Keskkonnainvesteeringute Keskus
Tallinn 2010



KESKKONNAINVESTEERINGUTE
KESKUS



NÕMME LOODUSMAJA

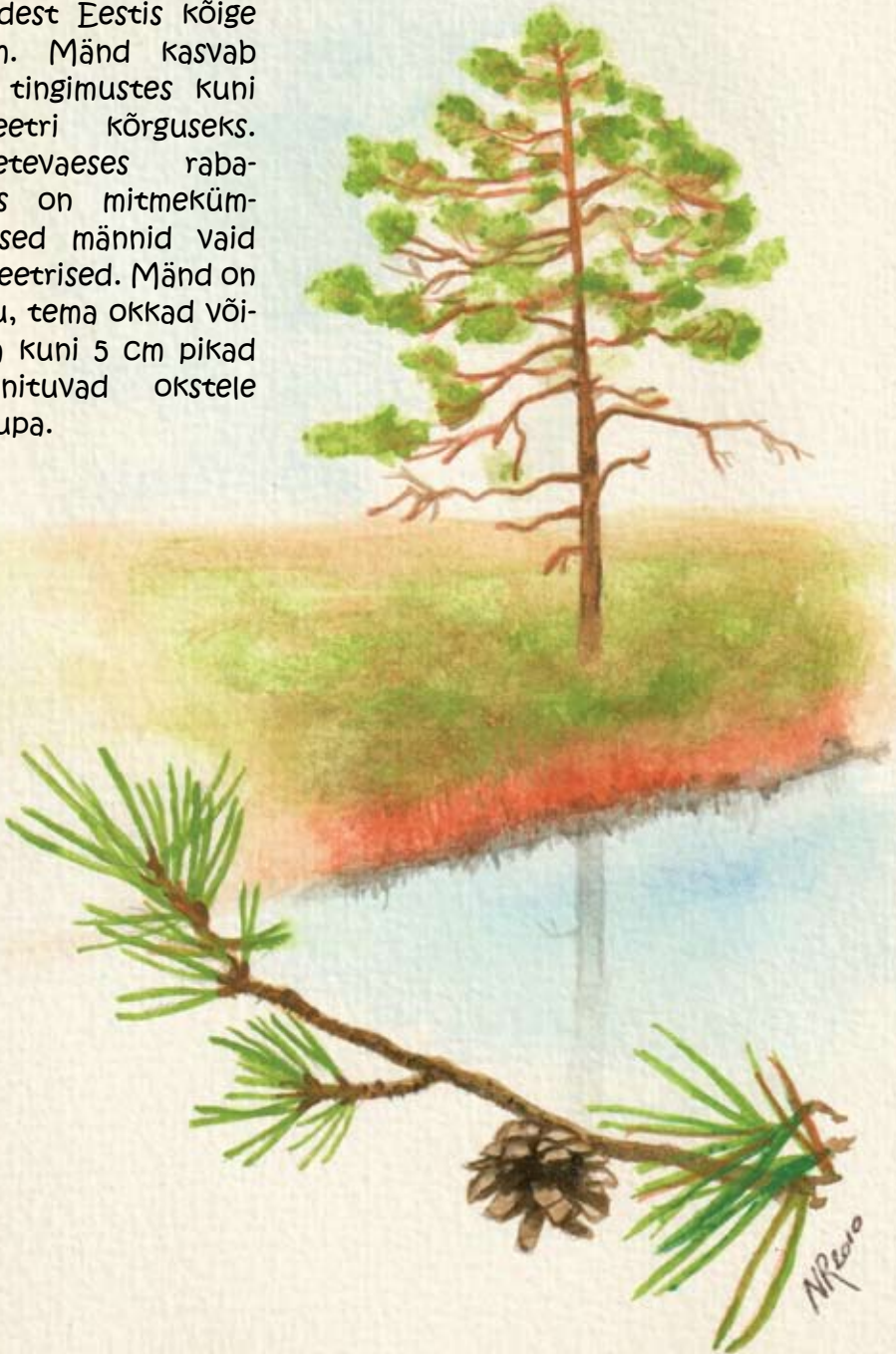
Sissejuhatus

Pääsküla raba nime kandev maa-ala koosneb erinevate koosluste „kompotist“. Seal leiab tiike, vooluveega ja ka kinnikasvanud kuivenduskraave, Pääsküla jõe alguse, metsastunud raba, pilliroovälja, allikaid, lehtpuuvõsa, põlengu alasid, soostuvaid turba-auke, kasutuses oleva freesturbavälja, endise prügimäe ja muuhulgas ka tüüpilist raba oma tüüpilise taimestikuga. Selles raamatus on pilte tavalisematest rabas elajatest, aga veidi ka neist, keda tavapäraselt rabaga ei seostata, keda aga Pääsküla rabas arvukalt esineb. Kõigi liikide möödud ja muud arvulised andmed on antud keskmised, et oleks umbes teada, mis kõrguselt või kui kogukat tegelast otsida. Head avastamist!

Harilik mänd

Pinus sylvestris /pedajas/

Puuliikidest Eestis kõige arvukam. Mänd kasvab heades tingimustes kuni 40 meetri kõrguseks. Toitainetevaeses raba-pinnases on mitmekümneaastased männid vaid mõne-meetrised. Mänd on okaspuu, tema okkad võivad olla kuni 5 cm pikad ja kinnituvad okstete paarikaupa.



Ahtalehine põdrakanep

Epilobium angustifolium - kasv 100cm, söödav /metskanep, lillpaju/

Tavaline taim teepervedel ja raiesmikel, pioneerliik (esimene tulija) põlengualadel. Põdrakanepi kõik osad on söödavad – noortest lehtedest saab salatit, kuivatatud õisikust maitsvat teed. Magusa maitsega juurikaid vanasti kuivatati, jahvatati ja segati küpsetamisel jahu sekka.



Vaevakask

Betula nana - kasv 60cm /rabakask, härjapõlve kask/

Madal põõsas, justkui vaevaliselt rabapinnast välja kasvav. Tema lehed on pisikesed (läbimõõduga 1 cm), ümarad ja lainelise servaga. Vaevakase õied koonduvad urbadeks, nagu meie teistel kaskedel, aga need urvad on püstised ja vaid sentimeetri pikkused.



Tupp-villpea

Eriophorum vaginatum - kasv 50cm /Valgepea, sootups/

Tupp-villpea moodustab kasvades tugevaid mättaid. Äraõitsenud tupp-villpead on lihtne leida – iga varre tipus on üks valkjas tutt. Vanasti kasutati tupp-villpea karvu isolatsiooniks ning segati villa hulka. Suvel valendab neist kogu raba. Kevadel, õitsemise ajal, on taime varre otsas hoopis kollaste tolmukatega pisike õisik.



Pilliroog

Phragmites australis - kasv 150cm, söödav /merihain, sonn, vesiroog/

Pilliroog on meie suurim kõrreline. Vanasti söid inimesed pilliroo risoome ja noori võrseid, temast tehti pilli ja pilliroovihkudega kaeti katuseid. Pilliroo üks kõrs kasvab ühe suve, järgmiseks aastaks on see surnud ja kevadel tärkab risoomist, maa-alusest võsust, uus taim.



Konnaosi

Equisetum fluviatile - kasv 80cm /veeosi/

Osjade varred moodustuvad üksteise otsa kasvanud torukestest – nagu lego klotsid. Konnaosi kasvab alati märjas kohas, tema kõrgus võib olla üle meetri, aga osa varrest peitub vee all. Konnaosi võib endale oksti kas kasvatada või mitte, nii nagu parasjagu tahtmist on. Kindel on aga see, et oksad ei harune kunagi. Okstega konnaosja kutsuti rahvasuus vesikuuseks.



NR 2010

Mürkputk

Cicuta virosa - kasv 70cm, mürgine /mürk, mürgi kaalikas, Vesimürk/

See veekogude ja kinnikasvanud kraavide kallastel üsna tavaline taim on surmavalt mürgine, seepärast peaks iga inimene teda tundma. Eriti ohtlik on ta väikelastele, kes armastavad kõiksugu asju närida – õnnetuseks on mürkputke vars magusa maitsega.



Ahtalehine hundinui

Typha angustifolia - kasv 100cm /hundikurikas, turunui/

Ettevaatust, hundinui kasvab jalgupidi mudas, talle lähenedes riskid sissevajumisega. Hundinuia tume tõlvik sisaldab endas korraga üle miljoni seemne, mis hilissügisel tuulega laiali lendavad. Hundinuia kauneid lehti kasutatakse sageli taimeseadete tegemisel.



Šoovõhk

Calla palustris - kasv 30cm, mürgine /seavõhk, ärjaköörikas, ports/

Šoovõhk on meie looduslik kalla. Šügisel pakuvad silmailu tema erkpunased marjakobarad. Šoovõhk on üks neist, kes kinnikasva-va veekogu peale oma juurtest ja risoomidest võrku hakkab kasvatama, mille peale hiljem ka teised taimed saavad toetuda.



Šoopihl

Potentilla palustris - kasv 40cm /soopihlakas, varesejalg/

Šoopihl kuulub maranate perekonda, seega on ta poolpöösas. Tema kaunit sügavpunased õied on vaadeldavad maikuust augustini. Šoopihl armastab olla märjas kohas ja tema tugevad risoomid võivad kasvada vaibana veekogu pinnale. Teda on kasutatud arstimisel ning villaste esemete värvimisel.



Sookail

Ledum palustre - kasv 50cm, mürgine /sookael, päävalurohi/

See taim annab rabale talle nii iseloomuliku lõhna. Eriti tugevalt lõhnab sookail juunis, õitsemise ajal. Tugeva lõhna tõttu kasutas vanarahvas sookailu hiirte, koide, kirpude ja lutikate tõrjumiseks – olevat aidanud.



Rabamurakas

Rubus chamaemorus - kasv 30cm, söödav /käbalad/

Rabamurakas on kahekojaline taim, mis tähendab, et ühel murakataimel kasvavad ainult isasõied ja sealt marju ei tule. Teisel taimel kasvavad emasõied, mis on oma suuruselt isasõitest palju tagasihoidlikumad. Et marjad valmida saaks, peavad putukad emasõisi tolmeldama. Kui kõik asjaolud sobivad, valmivad rabamurakal suve teises pooles imemaitsvad kollased marjad.



Šinikas

Vaccinum uliginosum - kasv 60cm, söödav /joovikud, rukkisinikas, soomari/

Šinikas ja mustikas on lähedased sugulased. Mõlemad on kääbuspõõsad ja mõlemil langevad lehed sügisel maha. Šinika lehed on sinakamad ja marjad heledamad, tema noored varred puituvad juba esimesel kasvuaastal. Ja kasvamiseks otsib šinikas niisket pinnast.



Mustikas

Vaccinum myrtillus - kasv 30cm, söödav /einsinikad, mustigud/

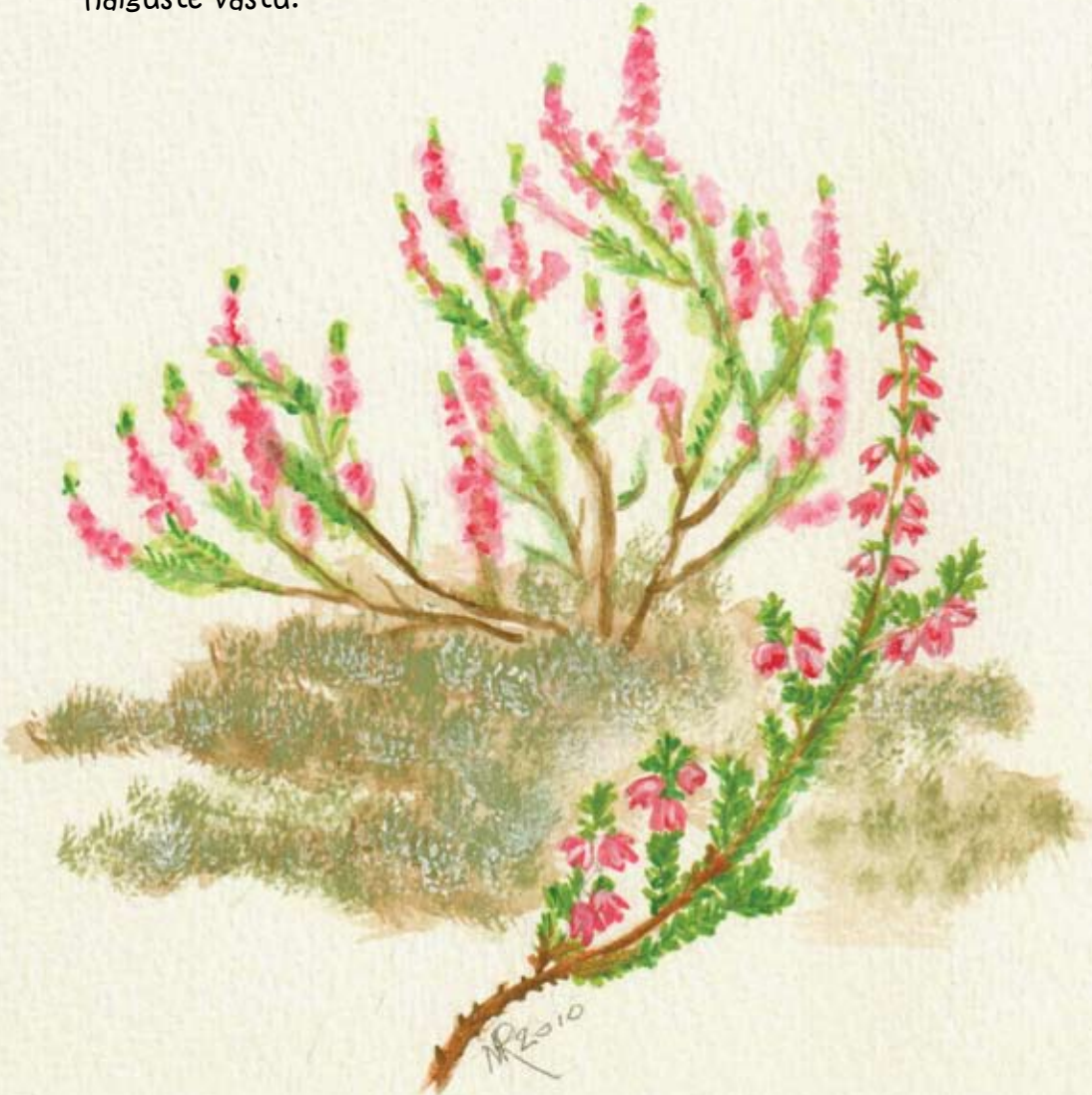
Mustika lehed on helerohelised, sama värvi on ka tema noored varred ,mis muutuvad pruuniks ja ümaraks alles peale nelja aastat. Mustika marjad on mustjas-sinised ja väga maitsvad. Mustikaid saab säilitada mitmel viisil: moosina, lihtsalt veega pudelisse suletult ja ka kuivatatult. Kuivatatud mustikamarjad aitavad hästi kõhulahtisuse puhul.



Kanarbik

Calluna vulgaris - kasv 40cm /kanarohi, nõmmelill/

Igihaljas kääbuspöösas kanarbik suudab kasvada nii lagedatel kividel nõmmedel kui hõredas metsas ja rabas. Kindlasti vajab ta päikest ja peab sõprust männiga – männi mahakukkunud okkad tagavad talle eluks tarbelise happelise keskkonna. Kanarbik on väga hea meetaim. Teda on kasutatud ka rahvaravimina erinevate haiguste vastu.



Kukemari

Empetrum nigrum - kasv 30cm, söödav /kikkamari, linnusilmad/

Igihaljas kääbuspöösas kukemari on välimuselt kanarbikuga üsna sarnane. Tema lehed, mis näevad välja nagu väikesed okkad, on tegelikult torukesena kokku rullunud. Kukemarja marju meil tavaliselt ei sööda, sest nad on siin väikesed ja kuivad. Põhja pool, kus marjad kasvavad suured ja mahlased, kasutatakse neid söögiks sama palju, kui pohli ja mustikaid.



Jõhvikas

Oxycoccus palustris - horisontaalne kasv 40cm, söödav /kuremari/

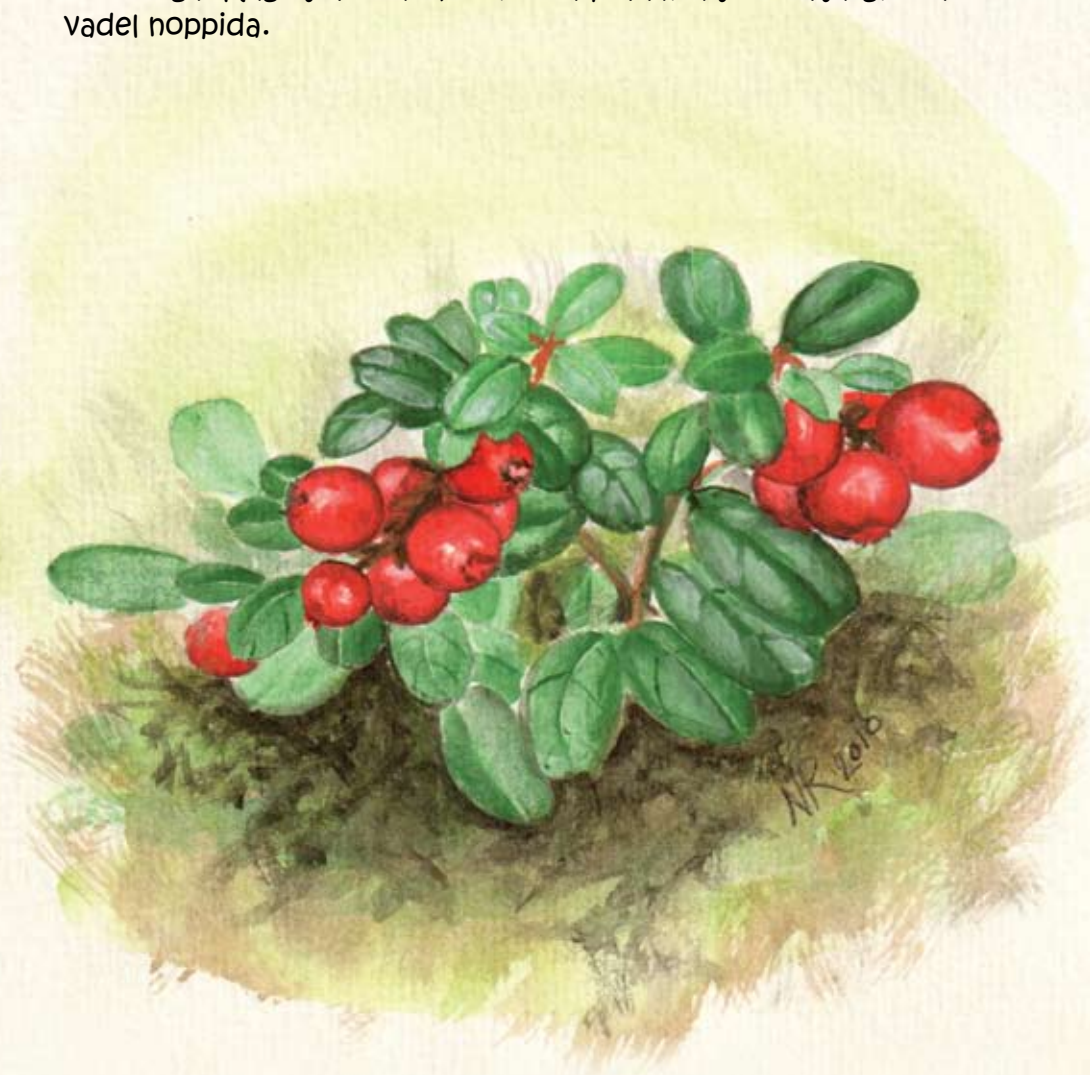
Jõhvika peened jõhvisarnased varred on puitunud ja taim ise kuulub kääbuspõõsaste hulka. Šeda roomavat vart ei tohi üles tõsta, sest ta on samblale kinnitunud peente lisajuurtega. Jõhvika hapud marjad muutuvad pärast esimesi külmi mahedamaks. Tänu looduslikule säilitusainele püsivad jõhvikad rabas söögikõlbulikud järgmise kevadeni. Ka kodus võib marju hoida lihtsalt veega täidetud pudelis.



Pohl

Vaccinium vitis-idaea - kasv 30cm, söödav /palukas, kuradimari/

Pohlataim on igihaljas ja teda kasutatakse jõulu ajal kodu kaunistamiseks. Tema lehed elavad kuni neli aastat. Pohla marjad on meile kasulikud – nad sisaldavad inimesele parimas vahekorras suhkruid ja happeid. Šeepärast sobib pohlakeedis nii soolaste kui magusate toitudega. Nagu jõhvikaid, võime ka pohlamarju veel järgmisel kevadel noppida.



Karusamblad

Polytrichum - Kasv 40cm

Karusambla mätas on hästi äratuntav – pealtvaates kauni tähe-
mustriga. Palu-karusammal jõuab esimesena sammaltaimedest
põlengualadele. Rabas kohtab kõige sagedamini harilikku karu-
sammalt /käolina/ – talle meeldib kasvada niiskemates lohkudes.
Kuna karusambla mätas on sügav ja kohev, leiavad mitmed putu-
kad endale sealt sobiva talvitumispaiga. Karusambla perekonnast
on Eestis esindatud seitse liiki.



Turbasamblad

Sphagnum - kasv 20cm

Turbasamblaid on palju liike (Eestis 37) ja nad erinevad üksteisest muu hulgas ka värvi poolest. Vett võib turbasambla taim endasse imeda kümme kuni kakskümmend korda rohkem, kui ta ise kaalub. Taime elusa osa pikkus võib olla väga erinev. Igal aastal kasvab taim 1 cm kõrgemaks, altpoolt aga vajub kokku, kasvatades koos teiste rabataimede jäänustega nii igal aastal juurde 1 mm turba-kihti. Turvas on üks meie tähtsamatest maavaradest.



Kuradi-sõrmkäpp

Dactylorhiza maculata - Kasv 40cm

Kõik käpaliste sugukonna taimed, meie kohalikud orhideed, on Eestis looduskaitse all. Pääsküla rabas on leitud kuradi-sõrmkäppa, ööviulit (valgete õitega, *Platanthera bifolia*) ja veel mõnda käpalist. Nad kõik tunnete ära meie tavalistest taimedest erineva keeruka õiekuju järgi. Imetlege, aga ärge puutuge!



NR 2010

Kobras

Castor - pikkus 80cm, kaal 20kg, eluiga 15 aastat /piiber/

Eesti suurim näriline, kes elab ja tegutseb vees. Ta ehitab oma pesakuhilad vette (võib kraapida ka kaldajärsakusse urge), toitu käib aga enamasti kuivalt maalt toomas – suvel angervaksa, nõgest, pilliroogu, talvel oma langetatud lehtpuid. Kobras on ainult taime-
toiduline, veest kalu ega muid elukaid ta ei püüa.



Metskits

Capreolus capreolus - 70cm kõrgus, 120cm horisontaalis, 30kg, eluiga 10 aastat) /kaber/

Metskitsed väldivad suuri metsi, metsastunud raba on talle just mõnus elukoht. Talvel liiguvad nad karjadena, suvel elavad emasloomad eraldi koos talledega. Metsas kohatud kitsetalle ei tohi puutuda ega hoopiski mitte koju tuua – kitseema on teie tulekut kuuldes eemale põgenenud ja tuleb teie lahkudes lapse juurde tagasi.



Halljänes

Lepus europaeus - kõrgus 60cm, 5 kg, eluiga 6 aastat /haavikuemand/

Eestis elab kaks jäneseliiki: halljänes ja valgejänes. Neist viimane on meie põlisasukas, kuid tema arvukus on viimastel aastatel kõvasti langenud. Valgejänes vahetab oma muidu pruunika kasuka talveks valge vastu. Halljänes poegib suve jooksul tavaliselt kaks korda. Vastsündinud pojad on väga hästi arenenud, ema käib veel kuu aega neid imetamas, siis alustavad noored jänesed iseseisvat elu.



Šinikael-part

Anas platyrhynchos - kasv 27cm, kaal 1,5 kg, eluiga 8 aastat) /metspart, jääpart/

Šinikael on mitmete koduparditõugude esivanem, ka nende häälit-sused on sarnased. Rändlinnuna saabuvad nad meile alates märtsist, kuigi mõned, eriti linnapiirkonnas elavad sinikaelad, talvi-tuvad meil kohapeal. Pesakoha, tavaliselt vee lähedale, valivad ema- ja isalind koos. Isaslinnu sulestik on värvuselt eredam kui emaslinnu oma. Ema haub munad välja 26 päevaga ja juba poole päeva vanused pojad hülgavad pesa, et koos emaga ujuma ja toitu otsima minna. Šinikael-pardid on segatoidulised, nad söövad kõike (peale kalade), mida veekogust leiavad.



Metsvint

Fringilla coelebs - kaal 25 g, eluiga 4 aastat /metsavaht/

Meie üks arvukamatest lindudest – nende arv ületab mitmekordselt Eesti rahvaarvu. Metsvint on rändlind, saabub meile märtsi lõpul, aprilli algul. Pesa ehitab ainult emaslind, isaslind samal ajal kaitseb territooriumit, oma kohalolekust vajju lauluga märku andes „siit, siit, siit, siit metsast ei tohi võtta mitte üks pirru tikk“. Poegi toidavad mõlemad vanalinnud. Metsvindi toit on põhiliselt taimede seemned, pungad ja marjad, aga pesitsusajal ka putukad.



Kanakull

Accipiter gentilis - kasv 50cm,
kaal 1kg /tiirutaja, päriskull/

Rongasuurune röövlind, kes oma nime küll millegagi ära pole teeninud – tema põhitoiduse moodustavad pisinärlised ja väiksemad metsalinnud. Kanakull suudab osavalt pikeerida ka puude vahel, aga eelistab jahti pidada avaramal maastikul. Meie kanakullid on ka talvel paiksed. Kanakull kuulub Eestis kaitse alla.





Suur-kirjurähn

Dendrocopus major - kasv 25 cm,
100 g /tikkk, tikas/

Meie kõige tuntum rähniliik. Rähnil on omapärane toitumisviis – ta urgitseb pika kleepuva keelega puukoore alt putukaid või sipelgapesast sipelgaid. Talvel sööb käbide seemneid, paigutades käbid enne osavalt kooreprakku või oksa vahele. Pesaõõnsuse rajub rähn endale ise. Mahajäetud rähnipesa saavad kasutada ka teised metsaelukad. Veebruaris hakkavad isaslinnud eriti aktiivselt trummeldama, aga mitte toitu otsides, vaid oma territooriumist teada andes.



Nastik ehk harilik nastik

Natrix natrix - pikkus 1m, eluiga 15 aastat

Nastik ei ole mürgimadu. Teda tunneb hästi ära kahel pool pead asetsevate kollakate laikude järgi. Tema pupill on ümmargune. Oktoobrist märtsi lõpuni nastikud talvituvad puujuurte all või muudes kaitstud kohtades üksi või ka mitmekesi koos. Nastikule meeldib vee lähedus. Toiduks on talle kõik väikesed selgroogsed, kellest jõud üle käib. Nastikuema muneb suve keskel lehtede alla või samblasse paarkümmend muna. Septembris kooruvad 15-19cm pikkused pojad, kes kohe iseseisvat elu alustavad.



Rästik

Vipera berus - pikkus 70cm, eluiga 15 aastat

Meie ainus mürgimadu. Tema pupill on vertikaalne (annab kurja ilme). Rästik on väga paikse eluviisiga, liikudes kogu elu jooksul vaid kuni 100 meetri raadiuses. Rästikud on päeval loitud. Kõige aktiivsemad on nad öö esimesel poolel. Peale edukalt kulgenud püügiretke ei välju nad varjepaigast kaks kuni kolm päeva. Nad talvituvad septembrist aprillini allpool külmunud pinnasekihte (kuni 2m sügavusel). Rästik on eluspoegija – munad arenevad emasorganismis ligi 3 kuud. Pojad on koorudes 16-18cm pikkused ja korraga tuleb ilmale kümnekond järglast. Mõlemad meie maoliigid on kaitse all.



Rohukonn

Rana temporaria - kasv 8 cm, eluiga 5 aastat

See on suur konn, pealt pruunika värvusega, kurgualune marmorja mustriaga heledal taustal. Oktoobrist aprillini talvituvad nad hulgakesi koos veekogude põhjamudas. Aprillis kogunetakse kudema samasse veekogusse, kus ise sai ilmale tulnud. Nii võib ühes kudemispaigas olla korraga mitusada konna. Kudu on jalgpallisuurustes klompides, moodustades tihedalt üksteise kõrval suuri kuduvälju. Kullased elavad ligi paar kuud vees, et siis 8-17mm pikkuste konnapoegadena maismaale ronida.



Arusisalik

Zootoca vivipara - pikkus 15cm koos sabaga, eluiga 4 aastat

Noored arusisalikud on mustjaspruunid, vanemaks saades muutuvad nad heledamaks ja nähtavale ilmub liigile iseloomulik muster. Toiduks tarvitavad nad putukaid, ämblikke, limuseid ja usse. Ohu korral võib arusisalik peituda ka vette. Talve veedavad sisalikud talveunes. Nagu rästik, on ka arusisalik eluspoegija ja kuulub kaitsvatate liikide hulka.



Harilik vesineitsik

Calopteryx virgo - tiibade siruulatus kuni 70mm, vastne 30-35mm

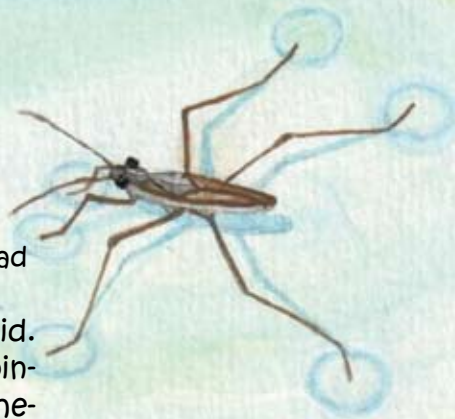
Vesineitsiklased on kiililised. Neid iseloomustab pikk ja sale keha, neli tiiba ja suurte silmadega pea. Vesineitsiklastel on ees- ja tagatiivad ühelaiused. Isase vesineitsiku tiivad on erksinised pruunikas-mustade äärtega ning emaste tiivad on pruunikamad, tagakeha pronksikarva. Kõik kiililised on röövtoidulised, kes püüavad saaki õhust. Neil on tugevad lõuad. Kiililiste vastsed elavad vees ja on samuti röövtoidulised.



Liuskur

Gerridae - enamik kuni 18mm pikad

Eestis on üheksa liiki liuskureid. Neil on neli pikemat jalga veepinnal uisutamiseks ning kaks lühemat esijalga saagi haaramiseks ja kinnihoidmiseks. Liuskur on röövtoiduline. Omavahel suhtlevad liuskurid jalgadega kergelt vett sõtkudes ja niimoodi õrnu laineid laiali saates.



2010

PÄÄSKÜLA LOOD



ALGUS/LÖPP
RAJA SKEEM 1

TURVAS

RAJA PIKKUS 4.5km

RAJA ALGUS JA LÖPP SAMAS
KOHAS LOODUSÖPPERAJA
SKEEMI JUURES - Hiiu tn.
haiglatevahelisest parkimisplatsist
pisut raba poole

STENDID:
TURVAS
OBLIKAD
PÖLENG JA TUPP-VILLPEA
LINNUD-LOOMAD
RAIESMIK
ALLIKAS
KOPRAD
SOOSTUMINE

OBLIKAD JA K...

PÖLENG JA T...

DUSE ÕPPERADA





NR 10