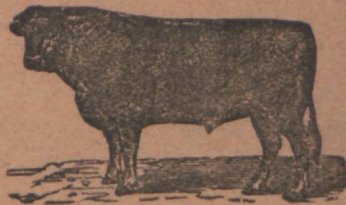


Loomade arstimise õpetus

Rirjutanud

Loomade tohter **A. Ollino.**



Teine täiendatud trükk.

Värnus,

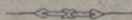
J. Dreimanni raamatukaupluse kirjastus 1897.

Loomade arstimise õpetus

kõigis haigustes, mis võimalik ise arstida,

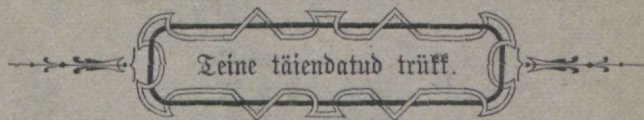
ühtlasi

lühikese terwise hoidmise juhatusega.



Kirjutanud

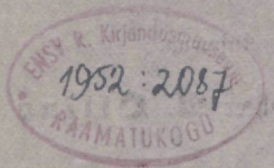
Loomade tohter **A. Ollino**.



Pärnus,

J. Dreimanni raamatukaupluse kirjastus 1897.

Дозволено цензурою. — Юрьевъ, 14 августа 1896 года.



Печатано въ типографіи А. Пееста въ Феллииъ.

Gesfõna.

Gesfõnwas raamatus on minu püüdmine olnud, kõik haigused, mis iserohitseda võimalik, lühidalt ja nii selgelt, et igakõiks nende wahel kindlat wahet teha wõib, ette tuua.

Rohitsemise juures, on esiti kõige enam kää päraft jaadawas rohud nimetatud, mis oma mõjumise poolest tihti kallistest aptegi rohtudest sugugi taga ei seija. Pääle selle on weel teised paremad rohud, mis haigusel mõjuwad, nimetatud. Haiguste ärajaotamine on kehajagude järale olnud, mitte haiguse märkide järele, nagu see wanemates raamatutes pruugiks oli, sest kümnetsugu haigustel wõiwad ühesugused märgid olla. Haiguste seletusel olen keha loomuliku tegewuse muutusi, ehk küll nii lühidalt kui võimalik, näidanud,

et wana ebausfliffu arwamist kahandada, nagu oleks
hatgufes, kes teab mis imewõimud tegewad.

Kirjutaja.

Tartus, 1892.

A. Terwise hoidmisest.

Kehaloomus on alatises mõitluses waenuliste wägedega, mis teda igalpool looduses ümberpiirawad. Külmus ja palawus, üleliigne kuwus ja niiskus, kihwtised kaswad ja hallitused, halb wesi ja õht, mitmesugused maarohud, mõned usfid ja nende munad, mis iseäralistes maakohdades rohukõrte pääl siginewad, ähwardawad alati loomade terwist.

Pääle selle on mitmesugused imewäikesed haiguselidud, mikrobideks ehk pisielukateks nimetatud, looduses leitawas, kes keha sisse sattudes jääb ikka haigust sünnitawad, kui kehategewus kuidagi wiisi omas loomulikus toimetuses on takistatud. Kehaloomus sõdib kõigile waenulistele wägedele wastu ja püüab neid ärawõita, mis tal ka enamaste tõrda läheb! Range külma näituseks tõmbawad nahaalused sooned ja naha higiangud ennaft kokku, kehajoojus ei pääse selleläbi nahast wälja; hingamine ja werejooksmine lähewad külma rutulijemaks, ja seeläbi sünnib suurem werejagude ühendamine hapnikuga, ühe õhujaga, mis kehas niipalju joojust ajemele sünnitab, kui külm seda kahandab. Süüjaguse keha mõitlemise läbi külma wastu tuleb, et looma keha suwel palawaga ja talmel külma igka ühesoojune on, ehk ainult wäga wähe talmel wäiksem kui suwel.

Omesti alati ei jõua keha waenulisele mõimule

wastu seissta, waid üks ehk teine kehajagu saab wastu-
sõdimisel muudetud ehk wigastatud. Niisugust wigas-
tust nimetatakse haiguselks. Olgu siingi jälle keha loo-
muse wõitlemine külma wastu, kui niisugune näitus
wõetud, kus külmus kehloomuse ära wõidab, s. o. kus
keha haigeks jääb. On keha näituselks rohkesti higine,
jahutatakse ta äriste ära ja antakse loomale weel
rohkesti külma wett juua, siis püüab kehloomus ka
siingi wiga jelleläbi parandada, et nahahigistamine,
mis keha jahutab, seisma jäätakse, naha ja mao ja
soolte peenikesed weresooned, mis külmusega kokku
puuduwad, kokkutõmmatakse ja hingamist kiirustatakse.
Selleläbi aga, et naha, mao ja soolte peenikesed
sooned kokku on tõmmatud, läheb kõik weri sooltest,
maost ja naha ümbrusest muudesse kehajagudesse,
nimelt rindu ja päha, kus külmus keha ei ole jahu-
tanud. Üleliigne weri ajab pääs ja rinnus, iseära-
nis kopsus peenikesed weresooned laiemale kui muidu,
käristab mõned peenikesed sooned (capillaria, juuks-
sooned) lõhki. Niisugust wiga nimetatakse werepakiti-
tuseks, wille tagajärg mitmed muud haigused on.
Sattuwad õhust, kopsu werepakitusel, kopsupõletiku idud
kopsusse, siis tuleb werepakitusest kopsupõletik, sattu-
wad sinna tiiskuse batfillused, siis tuleb tiiskus jne.
On piisielukad juba weresse pääsenud, siis püüawad
walged wererakud neid jäl ära hufata, mäsfiwad
nad enese sisse ja saawad wahest, kui piisielukaid
palju pole, nende üle wõimust.

Terwisehoidmises piab selle pääle waadatama, et
1) kõik, mis haigust sünnitada wõib, loomadest eemal

hoitaks ja 2) et haiguse idud juba enne, kui nad tehakse pääsemad, ärahäwitataks. Hoitagu sellepärast kõige äkiliste muudatuste eest; ärgu loomi palawa tehaga äkiste külmetada lastagu, ega ümberpöördu. Kui loomad sügisel lauta pannakse, kus nad karjamaa toidu asemel korruga kuiwa toidu pääle saavad, antagu neile esiti paar korda nädalas kergesti feest lahtitegewaid rohtusi, nagu Oleum Secoris Aselli 4 lusika täit korruga, ehk Rp. Natr. sulfuric. 900,0 Pulv. amar. Jesseni 250,0 M. D. S. kolm ehk neli lusika täit korruga sisse. Üleüldse piab hästi söödetud loom haigusale enam vastu, kui lahja. Et aga ikka, ega igalühel looma hästi sööta võimalik ei ole, waid loomad nimelt talwel mõnel ainult halwa heinade ja õlgede waral üle talwe piawad kiratsema, siis antagu neile vähemast wahest isuäratawaid rohtusid, millest Jesseni wiha pulber, üks lusika täis korruga, paar korda päewas jahudega sööta wäga häa on. On mõnes kohas luutõbe kartta, mis sellest arusaadaw on, et loomad konta näriwad, iseennast lakuwad ja hommikul higistawad, siis antagu neile vähemalt paar korda nädalas kõrwetatud kondituhka ehk kõrwetatud luujahu. Soolaga segamine söowad loomad seda wäga hästi. Reed luujahud on needsama, mis põllurammutamiseks tarwitatakse; muud kui enne piab neid palawas ahjus panni ehk paja sees kõrwetatama ja siis külmalt loomale lusika täis korruga sisse antama. Luude jahu antagu ka ikka siis, kui võimalik ei ole loomi kaewuweega joota, waid see wihma ehk lumeweega sünnib.

Eiig soojad jõgid talwel, niisamuti tolmused heinad ja kange sõniku hais laudas, sünnitawad kõha ja rinnahaigust, sellepärast hoitagu nende eest. Tolmused ehk suitsewad heinad walatagu enne keewa weega üle ja haisewaid lautu tuuludatagu ja peetagu mõned aknad lahti ja wisatagu lupja sõniku pääle, mis haisusi kaotab. — Looma sünnitamisest järele jäänud jaod koristadagu hoolega laudast ära, iseäranis tehtagu seda siis, kui poeg furnult on sündinud ja niisutatagu koht karboliweega ehk sublimatiga ära, sest muidu wõiwad ka teised loomad ses laudas enne aegu sünnitada ja weremädanemise tõbe saada. Külgehakkawates haigustes on esimene tingimine haigeid loomi terwetest lahutada. Loomad, kus haiged on käinud ehk seisnud, on wäga kardetawad terwetele. Ärgu sellepärast kuu aega terweid loomi sinna lastagu, kus haiged on seisnud. See aeg, kui pikalt külgehakkaw haigus weel terwele loomale sellest kohast ehk ruumist, kus haige on seisnud, külge hakkab, on haigustes mitmesugune, mõnes haiguses mitme kuu ja aastagi järele weel wõimalik.

Kõige külgehakkawate haiguste idud rikub kange palawus ära ja teeb külgehakkamise wõimatuks. Tarwiline on sellepärast, kõik asjad, mis haige loomaga ühes koos on olnud, kui nad kallid ei ole, ära põletada, kallimad asjad karboliga läbi leotada ehk keewa wee sees pidada. Snimesed, kes loomadega, kellel külgehakkaw haigus on, kokku on puutunud, ärgu terweid talitagu. Ruumides, kus haige loom on seisnud, kastetagu seinad ja kõik asjad, mis ära ei põ-

letada, keewa weega ära, mis aga alati ei aita, sest et seinad enamaste wee enne ära jahutawad, kui palamus mõjub; pörna= ehk muhutõbes ei mõju ka weel haiguse idude häwituseks keewa wee palamuski. Sõnik wiidagu niisugusele kohale wälja, kuhu loomad ta ligi ei pääse, pörand pritsitagu sublimat weega ära, 1 jagu sublimati, 1000 jagu wihma ehk lume wett raskuse järele. Ka floorgaasiga wõib kõige külgehakkawate haiguste idud laudast ära kaotada. Selleks wõetagu floorlupja ja weewli= ehk soolahaput, pandagu mõlemad lauda lae alla ühe riista sisse. Laudast wiidagu enne loomad wälja, ja topitagu kõik ukjed, aknad ja augud finni, ja tehtagu seda gaasi wähemalt 24 tundi. Kloorlupja wõetagu ühe kubikmeetri (meeter 3 $\frac{1}{3}$ jalga) pääle 250 grammi ja soolahaput 350 grammi. Külgehakkawate haiguste ajal hoitagu loomi wilus ja ränga töö eest; joogiwee sekka pantagu natukene soolahaput, ligi lusika täis pange wee pääle ja antagu kergesti feedimat toitu. Pääle selle piab külgehakkawate haiguste üle kohalisele politseile teadust andma.

Mõned haigused tulewad ette, iseäralistes kohtades, nagu weiste punasehaigus ehk weretusemine, mis nimelt siis ikka ilmub, kui loom liiwase ehk kõwamaa päält pehmete ehk soomaade pääle wiiakse; niisugust wõõrast looma hoitagu esimesel aastal karjamaadest, kust punase haigus enne on hakanud, eemale.

Wesiste maade päält saawad loomad, iseäranis lambad maksjalutika haigust, mispärast neid poriloikudest ja niisketest kohtadest eemal hoitagu; üleüldse käidagu nendega ümber, nagu maksjalutikahaiguses ta-

gapool õpetatakse. Lamba keerutushaigus, sigade tangu- ehk marjahaigus, mitmed maksahaigused jne. tulewad mitmetseksi paelusside munadest, mis inimese ja koerapooltes elusalt roojaga wälja lähewad, ja mida loomad rohu päält sisse sööwad, mispärast inimestele ja koerale, kellel paelusid on, rohtha antagu, mis nende paelusid wälja ajawad.

Kihwtised rohud, mis loomad wahest kogemata sisse sööwad, ehk neile sisse antakse, sünnitawad suu ja sisekonna põletikku, ehk nad sünnitawad krampsid ehk halwatust. On see teada, misjagust kihwtist rohthu loom on saanud, siis võib kihwti võimu teise rohu läbi, kui seda warsti antakse, mõjumataks teha. Kihwtide wastu antagu loomadele, kes offendawad, esiti offendamise rohthu, nagu vinum emeticum, ehk kui seda ei ole, leiget soolwett. Hobustele aga ärgu ialgi offendamise rohthu antagu, sest nende magu on seda wiisi loodud, et neil offendamine võimatu on. On nad midagi sisse söönud, siis antagu rohtha sisse, mis kihwtiga ennast keemialikult ühendawad ja kihwti võimu ära wõtawad. Rohusööjatele loomadele tulewad kihwtimised kõige sagedamine hullukoera putkest (*Hyoscyamus niger*), ehk okasõuna lehtedest (*datura stramonium*), mida nad rohuga sisse sööwad; nende wastu antagu *physostigmini*. On tubaka kihwtimine olnud, nagu seda wahest sünnib, kui loom kange tubaka weega üleni äramääratakse, kui tal täid on, ehk kui ta tubakat sisse sööb, siis antagu musta kohwi ja pritsitagu kampferi piiritust naha alla.

Weistel võib väga hästi, kui nad kihwti on

föönud, mao lõhki lõigata ja kihwti wälja wõtta, mis aga õppimata inimesel wõimalik teha ei ole. Kui see teada ei ole, misjugune kihwt kehas on, siis antagu munawalget ja keewa weega leotatud linaseemnete lima sisse. Ka antagu ikka weel ritfinuse õli: terwe nael ehk rohkem korruga sisse, mis ka kihwti rutemine kehast wälja ajab, sest et ta seeft lahti teeb. Ritfinuse õli ei tohi üksi siis anda, kui kihwt, mida loom saanud on, arsenik, woswor, ehk kantharidin on olnud. Dn loomad seebikiwi, ehk lehelist, ehk lupja saanud, siis antagu hapusid sisse, nagu haput kalja ehk äädikat weega segamine, ehk soolahaput, wiimast üks lusita täis pange wee pääle. Dn nad kangeid hapusid saanud, siis antagu lubjawett, ehk Natr. bicarbonic. Dn aga mistahesjugune kihwt juba weres, siis ei mõju naljalt enam ükski rohi, muud kui ainumas abirohi on siis weel kihwtitud weri wäljalasta ja teisest loomast uus weri asemele pumbata, mis aga loomatohter teha wõib.

B. Sisemised haigused.

A) Singamiseriistade haigused.

I. Nina verejooks (Haemorrhagia narium).

Mimetatud haigus võib mitmesugustest põhjustest tulla, nagu ninahaawadest, kaswajatest, mõnedest haigustest, mis ninas werepakitust sünnitawad, üleliigsest were pähe jookst jne. Haigus ei ole enamaste kardetaw, waid kaub iseenesest. Üksi siis, kui verejooksmine väga rohke ja haigus muude haigustega ühendatud on, on ta kardetaw.

Rohitsemine: Loomale antagu neli loodi tungalterade pulwert (secale cornutum) sisse. Seda rohku ei tohi aga tiine loomale anda, sest et ta enneaegsele sünnitamisele ajab. Ninaõõrmetesse panagu koonlaline trop, mis tannini ehk peenikese maarjajää pulbriga on läbiriiputatud.

II. Weiste päätöbi, sarwehaigus (Catarrhus malignus).

See haigus on piijelukatest sünnitatud; ta koht ei ole mitte üksi pää sees, waid enamaste ikka ka muudes keha jagudes. Haigus on külgehakkaw, aga

haiguse idud piawad enne wäljaspool haige looma keha, maa sees, wirtsas ehk wee sees kosuma, enne kui nad teise külge hakkawad.

M ä r g i d: Looma kehapalawus on üle 40 graadi. Haiguse hakatuses on kõrwad ja sarwed wahest külmad, wahest palawad; silmad on põletikus ja tilgumad wett; silm läheb wiimaks halliks; ninast jookseb haigewat lima; hingamine on nina põletiku pärast nohinal; pää on palaw, sarwetohlud põletikus ja sarwed tulewad tihti pääst ära; kõht on esiti kinni, pärast lahti; wäljakeited haigewad; tiined loomad sünnitawad enneaegu.

R o h i t s e m i n e: Haiget peetagu jahedas kohas; walatagu tale tihti külma wett päha, ehk peetagu jääd pääl. Sisse antagu wiina weega segatud, pool naela 2 ehk 3 korda päewas, ehk antagu Rp Acetanilini 4,0 D. S. kord päewas wee ja jahuga taignaks teha ja sisseanda. Soogiwee sisse wõib soolahaput lusika täis pange pääle panna. On sarwed wäga palawad ja hoiab loom pää wiltu, siis saetagu allpool seiswa sarwe otsast, mis enam haige on, ehk mõlemate otsast tükk tohluni ära, et mäda wälja jookseks ja kastetagu tohluotsa karboliweega.

III. Kõrisõlme ja kurgupõletik (Pharyngo-laryngitis.)

Wiga awal dab ennast kõrisõlme limanaha põletikus, ja on tihti ühendatud kurgu ja hingamisefõri

põletikuga. Enamaste avaldamad ennast siin ühe werejao (fibrini) väljahigistused, mis kui nahakorrad kurgu ja kõrisõlme limanahku ülekatawad.

Niisugune kõrisõlme põletik, mis inimestel sage-
daste ette tuleb, ilmub wahelt ka elajatel, nimelt ho-
büstel ja sigadel, wiimastel mõnedes iseäralistes koh-
tades kui laialine tõbi. Põhjused on limanahkade
äritused ja mikrobid ehk pistelurkad, kes iseäranis mõ-
nel aastaajal ja mõnes kohas elutsewad. (Haigus
läheb tihti limanahkadeft ka alumise kudeliha sisse.)
Haiguse hakatusel on kõrisõlme limanahk punane, teha
palawikus, suust ja ninast jookseb esiti wedelat, pä-
rast sikket lima. Märimine ja neelamine on walu-
jad ja mõnikord peaaegu wõimatud, nii et söök ja
jook osast ninast tagasi tulewad. Wahelt läheb pais-
tetus kõrisõlme ümber olewate kaelarahude pääle.

Rohitsemine: Haiguse ajal peetagu looma
soojas ja hoitagu külmetamise eest. Süüa ärgu an-
tagu kõwa toitu, nagu wiljateri, waid jahu ja kllide
jooksiid.

Sigadele antagu haigusehakatuses offendamise roh-
tusid, nagu sinist silmakiwi (cupr. sulfuric.) üks, wä-
hem kui hernetera suurune tüff, peeneks tõugatud, mis
suhkrupulbriga sisse anda; kui loom 10 minuti
sees ei offenda, siis weel teist korda niisama palju
korruga.

Sisefhingata lastagu koti seesst palawa kadaka-
marja auru, kuhu keewa wett pääle walatud ja natu-

fene terpentini õli seffa walatud on. Kurgualust määritagu sinepi piirituse ja terpentini õliga ja siis antagu Rp. Acetanilini 4,0 Natr. subsulfuros. 8,0 M. D. S. iga päew üks niisugune pulber jahu ja meega pudruks tehes loomale sisse.

On kurgu rahud paistetanud, siis mässtitagu kurgu ümber kajakä tüfid; kui selleläbi mädanemine wälja ei löö, siis määritagu kurgualust halli elawhõbeda salwiga ehk järgmise rohuga Rp. Hydrargyr. bijodat. 4,0 sapon. virid. 30,0 M. D. S. üks ford päewas.

IV. Lõutõbi, peataud. (Catarrhus glandulosus).

Lõutõbi tuleb noortel hobustel, kes alla 4 ehk 5 aastat wanad on ette, ja peaaegu ühtegi hobust ei ole, kes seda tõbe läbi ei põe.

Märgid: Hobune on esiti uimane, söögi isu on kahanenud, selle järele hakkab ninast esite wedelat weskist, siis sikkemat kollakat röga wälja jooksuma.

Lõuaalused, lõuatagused ja kaelarahunud paistetawad üles ja puhkewad, kui paistetused suurem on, lõhki, kust mäda wälja jookseb. Kui hobune rahulikult soojas, puhta õhulises ruumis peetakse, ja kui ta külmetada ei saa, siis on haigus ikka kerge, paraneb paari nädala sees ja ei tarwitagi rohitsemist. Tihti ei ole aga eespool nimetatud tingimised täidetud; loom saab külmetada, ja haigus läheb wäga

rängaks; kehapalawus tõuseb kõrgele; lõuaalused, lõua-
tagused ja kaelarahunud paistetawad kangesti üles;
paistetus läheb wahest jalgu ja rindu; hingamine ja
neelamine on takistatud, ja loom kõhib. Ühtlasi lä-
heb haigus kopsusse ja rinnakoopa nahasse ja sünni-
tab nende põletikku.

Rohitsemine: Looma hoitagu külmetamise
ja läbijookswa õhu eest. Süüa antagu häid heinu
ja jahu ehk kliide jooksiid. Lõuapärade tagust ja
lõuaalust autadagu soojade autedega, mis paistuse ru-
temalt mädanema ajab. On paistetud juba mäda-
nema läinud, mis sellest arusaadaw on, et naha all
pehme, sõrmega katsudes liikuw wedelik tunda on, siis
tehtagu sinna nuuga auk, lastagu mäda wälja jooksta
ja pritsitagu pääle mäda wäljajooksmist karboli wett
sisse. Sedajama tehtagu ka siis, kui mäda ise wälja
jookswa on hakanud ja nimelt üks ehk kaks korda
päewas; pääle pritsimise peetagu jälle auted pääl.
Kui niisuguste autede järele mädanemine ei piaks
tulema, siis tarwitadagu Rp. Hydrargyr. bijodat
6,0 Ungt. Cantharid. 60,0 M. D. S. nelja ehk
wiie päewa järele kord kurgu paistetuse pääle mää-
rida. Kui kaelarahunde lõwadus järele jääb, siis mää-
ritagu neid halli elawhõbeda salwiga. Keha pala-
wuse wastu antagu Rp. Acetanilini 5,0 D. S iga-
päew üks niisugune pulber jahu ja weega pudruks
teha ja sisse anda. Kõha wastu wõetagu heina pep-
resid ehk kumelid, walatagu neile teewa wett pääle;
pantagu pisut karboli ehk terpentini õli ligi ja las-
tagu looma selle auru iga päew kord ehk paar pää-

totist jisse hingata. On ka kopsu ja rinnakoopa põletif lõuatõbega ühendatud, siis rohitsetagu weel, nagu neis haigustes õpetatakse.

V. Hingamisetorude põletif

(Bronchitis catarrhalis.)

Hingamise torude põletif võib äge (bronchitis acuta), ehk pikaline (bronch. chronica) olla. Põletiku sünnitajad on kõik põhjused, mis hingamise torude lima nahku äritawad. Sga ärituse järele awaldab ennast rohke merejooks äritatud kõha peenikes-tesse soontesse, (juukjesoontesse) ja laienemine. Nii-
jugused hingamise torude limanaha äritused tulewad ette, mõistmatast rohtude jisseandmisest, kus rohi selle läbi hingamise torudesse sattub, et looma pää rohu andmisel liig kõrgel hoitakse, ehk ta keel wäljasru-
tatakse. Niihamuti äritust hingamise torudes sünnitab tolm ja häfiline külmetamine.

Märgid: Ägedas põletikus on keha soojus suurem (40 graadini), pääle selle kõha ja lima jooksmine ninast, mis esiti wesine, pärast aga halliks ja kollakaks läheb; söögi isu on loomal kahanenud.

Sgast ägedast põletikust jaab pikaline põletif, kui hingamise torud ikka uuesti äritada saawad. Niijugused äritused tulewad kõige enam tolmustest heindest, haisewast sõnikust ja külmetamisest. Pikalises põletikus on keha soojus pisut suurem kui ter-
wel loomal; lima jookk ei ole ilmaški wesine, waid

ikka enam ehk vähem sisse ja kollakas, hall ehk rohelist karwa; söögisu on ka pikalises põletikus kahanenud.

Kohitsemine: Looma peetagu ägedas haiguses wärskes õhus, kus tuule tõmbamist ei ole; joogi wesi olgu leige. Iga päew lastagu haiget paar korda kumelite pääle walatud keewa wee auru pöötkotist sisse hingata. Sinna seffa wõib weel natukene karboli, terpentini-õli ja puuäädikat panna.

Sisse antagu Seseni rinna pulbrit 2 korda päewas üks rohke söögi lusika täis korraga; keha palawuse wastu antagu Rp. Acetanilini 4,0 D. S. päewas üks niisugune pulber jahu ja weega pudruks tehes loomale sisse. Looma küljekontide kohta wõib kampferi piiritusega mitukorda päewas nühkida.

Pikalise hingamise torude haiguse wastu antagu Rp. Tartari stibiat. 2,0 Cremor. tartari 6,0 M. Dent. tal. dos. Nr. IV, S. 48 tunni järele üks pulber niisutatud kaerte pääle laiali riputada ja loomale sööta. Seda rohtu ei tohi paksult ühte kohta riputada, sest siis sünnitaks ta keele põletikku ja sisekonna haigust.

VI. Kõhu löötsutamine ehk lühikene hingamine (Asthma, Emphysema)

on hingamisetorude põletiku, kopsu põletiku ehk tiisfuse läbi sünnitatud haigus. Ta tuleb sellest, et peenikesed hingamise torud rögaga on täidetud ja

Kopsurakudes allpool õht on. Wäljahingamisel pres-
sitakse kops kokku, ja et õht hingamise torudest röga
päraft wälja ei pääse, siis kärisewad kopsu rakud,
mis õhuga on täidetud, ja mitmest rakust saab üks
ainumas suurem rakk. Kops on selles haiguses alati
enam õhuga täidetud ja suurem kui muidu.

Wärgid: Kui loom hingab, siis liigub kõit
kõht niueteri, ja wäljahingamine on kaherordne, mis
külma ilmaga, kui wäljahingatud õht aurab, ehk kui
kõit looma nina ees peetakse, selgeste arusaadaw on.
Õsite hingab loom ühe jao õhtu wälja, pääle selle
on lühikene wahe, ja siis tuleb teine jagu.

Rohitsemine: Haigus on raske parandada;
see on üksi wõimalik kihwtiste rohtudega, mispäraft
iseene arstimine wõimata on. Haige antagu õpe-
tatud arsti hooleks, kes mõndagi looma weel wõib
parandada.

VII. Kopsu werepakitus, kopsu üleliigne weri (Hyperaemia pulmonum)

awaldab ennast selles, et kopsu were juukssooned üle-
liia weriga täidetud on. Ta tuleb werejooksu wiga-
dustest, nimelt siis, kui werd kopsu sisse südamest
liig palju jookseb ja südamesse tagasi jooksmine
takistatud on. Kopsu peenikesed weresooned saawad
rohke were läbi laiali wenitatud. Et werejooksmine
südame poole takistatud on, siis jookseb weri laie-
maks wenitatud peenikeses joontes pikalisemalt kui,

muidu, sellesama seaduse järele, nagu kraavis, kus mõni koht lai, mõni kitsas on, wesi laias kohas ta-
samane jookseb, kui kitsas.

Märgid: Loom rahutu, hingab ruttu, silma
kestmine jagu ehk tera on suurem kui muidu. Hai-
gus läheb warsti mööda, ehk suretab ruttu, mispä-
rast arstimisega temas tihti hiljaks jäädakse.

Rohitsemine: Keha nühitagu ja määratagu
kampferi piiritusega, ja antagu sisse glauberi soola,
ligi pool naela päewas.

VIII. Kopsu põletik (Pneumonia).

Hauguse põhjus on mitmesugused kopsu äritused,
mis esiti kopsus werepakitust sünnitawad, nagu kopsu
äritused rohtude läbi, mis mõistmatal sisseandmisel
kopsusse lähewad.

Iga kauemine tuuriw werepakitus võib hõlpsaste
kopsu põletikuks ennast muuta. Ka põletikus on weel
rohkemal moodsul kopsu juukssoontega seesama lugu,
nagu kopsu werepakituses. Nad on laiali wenita-
tud, rohkesti werega täidetud ja werejooks on nen-
des pikalitem. Peenikeste weresoonte nahkade läbi
läheb werewedelikku ja walgeid ja tihti ka punaseid
were rakufesi kopsu hingamise rakudesse ja need on
werise wedelikuga täidetud.

Hauguse märgid: Esite kuiw kõha; hinga-
mine, iseäranes sisse hingamine on rutuline, keha

palamus rohke, limanahad tihti kollakad, söögi isu kadunud, joogi jänu suur.

Rohitsemine: Looma peetagu rahulifelt puhtas õhus. Süüa antagu esite klišid ja häid heinu, juua leiget mett ehk leiget jahu jooki. Rohtudest antagu Rp. Magnes. sulfuric. 700,0 D. S. kaks korda päewas 3 söögi lusika täit korraga ja Rp. Acetanilini 4,0 kalomelan 1,0 M. D. S. iga päew üks niisugune pulber jahu ja weega taignaks teha ja sisse anda. Kuiwa kõha vastu lastagu iga päew kord kumelite ehk tõrwa auru sisse hingata; külgesid nühitagu ehk määritagu sinepi ja kampferi piiritusega. Et haigus wäga kardetaw on, antagu seda, kui wähegi wõimalik, loomade tohtri alla.

IX. Hingamise torude werejooks ehk kopju lõhe (Bronchohaemorrhagia, Pneumonorrhagia).

Põhjusjed on mitmesugused.

Märgid: Kange kõha ja wahutaw were jooksmine ninast.

Rohitsemine: Sisse antagu Rp. Pulv. secal. cornut. 15,0 Opii pulverat. 4,0 Natr. bicarbonic 90, 0 M. D. S. wee ja jahudega taignaks teha ja korraga sisse anda. Sisse hingata lastagu järgmise rohu auru Rp. Ferri sesquichlorati solut. 4,0 Aq. destill. 20,0 M. D. S. palawaks teha ja auru sisse hingata lasta.

Wälimist keha nühitagu rohtudega, mis kopsu-
põletikus õpetatud.

X. Rinnakoopa sisemise naha põletik (Pleuritis).

Haigus tuleb haawadest, mis rinnakoopani ula-
tavad, siis mõnedest rinnakoopa ussidedest (*strongylus*
philaria, *strong. paradoxus*, *str. micrurus*) ja üht-
lasi kopsupõletikuga.

Peaaegu ilmaški ei ole kõik rinnakoopa nahk
põletikus, waid ikka üks jagu.

Haiguse märgid on väga kopsu põletiku jar-
nased. Keha palawus 40 graadi ja rohkem, hinga-
mine rutuline. Haige rinna külge ei liigu hingami-
sel; loom seisab kõigel haiguse ajal püsti.

Rohitjamine: Sisse antagu Rp. Antifeb-
rini 4,0 D. S. iga päew 1 pulber wee ja jahuga
taignaks tehtud ja Rp. Pulv. semin. Anis, Pulv.
baccar. Iuniper aa 150,0 Natr. bicarbonic. 400,0
M. D. S. 2 korda päewas 2 lusika täit korraga
sisse.

Haiget kohta määratagu sinepi pudrugaga, ehk wõe-
tagu rohtu Rp. Ungt. cantharid. cuph. 45 D. S. mil-
lega nelja päewa järele kord haiget külge määrida. Soõk
olgu leige weşi. On haaw põletiku põhjus, siis
põletitagu jeda karboli weega ja tehtagu, nagu taga-
pool rinna haawade kohta õpetataške. Et selles hai-
guses tihti wett rinnakoopasse kogub, mis üksi toh-
ter wõib ära tunda ja wälja lasta, ja et haigus

muidu väga kardetaw on, siis piaks seda, kui loom
kallis on, ifka loomatohtri hoolitseda antama.

b) Südame ja weresoonde haigused.

I. Südame ja südamekoti põletik (Pericarditis, Myocarditis).

Et harjumatal, nende haiguste wahet raske tunda
on ja mõlemaid ühtemoodi rõhitsetakse, siis saagu
nad ühes seletatud. Mõlemad haigused wõiwad, kas
iseäraline haigus olla, ehk nad on mao ja soolte,
kopsu ja maksahaiguste tagajärg.

Märgid: Südametufsumine on muundetud, rutu-
line, mõned tufsumiselöögid jääwad wahele; hinga-
mine on rutuline. Südamekoti põletikus kogub südame-
kotti werewedelik ja takistab südametufsumist. Südame
kohalt katjudes ei ole tufsumist peaaegu sugugi tunda.

Rohitsemiseks wõetagu järgmist rohtu:
Rp. Pulv. folior. Digital. 4,0 Natr. bicarbonic.
Pulv. baccar. Juniper. aa 50,0 M. D. tal. dos
Nr. 15 S. 2 korda päewas üks pulber suurele loo-
male jahu ja wee taignaga sisse anda; wäiksele ehk
warsale antagu wies ehk kuues jagu niisugusest
pulbrist.

Wäikestele loomadele wõetagu Rp. Infus. folior.
Digital. 2,0 : 150,0 D. S. 2 ehk 3 korda päe-
was $\frac{1}{2}$ föögilusika täit korruga sisse anda. Et südame

haigused enamaste muude haigustega ühendatud on, siis ei wii oma rohifemine alati loodetud eesmärgile.

II. Tuitsoonte laiendused (Arteriectasis).

Soonte laiendused tulewad nende haigetsaamisest, kus juures soone kaks sifemist nahka kãrisewad, ja wãlimine nahk wereft laiiali aetakse. Niisugusel korral sũnnib ikka soone sees, haigetsaamise kohal põletik; põletiku kohal tarretab weri soone seinade küljes ära ja matab aegajalt soone täiesti kinni.

Kui siin mingi rohi aitab, siis on see Sodkalium, mida paar drachma päewas sisse antagu.

III. Tõmbsoonte laiendused (Phlebectasia).

Tuleb kõige enam koerdel ja inimestel pärasoolikas, aga ka jalgades ja mujal ette. Põhjus on haigetsaamine ja wãhene keha liikumine, inimestel rohke istumine, mis läbi werejookõs tõmbsoontes takistatud on.

Rohifemine: On laiendused suured, siis seotagu nad kõwaste kinni, mis läbi nad pärast küljest ära tulewad. Wãiksemate wastu pärasoolikas antagu feest lahtitegewaid rohtusid.

d) Seedmiseriistade haigused.

I. Suust werejookõsmine (Stomatorrhagia)
tuleb loomadel ette haawade, juufãrnade ja kaswajate

läbi. On haavad ehk kärnad werejooksu põhjus, siis kaob see ka iseenesest, kui loomadele pehmet ehk wedelat toitu antakse, mis limanahka ei õõru.

Rohitudest mis werejooksmist kaotavad on soowida ühe ehk kahe protsendiline soolahapu, millega haawa pinseldatagu, ja marjajää pulber. On kaswajad werejooksmise põhjus, siis loigatagu nad ära, ja rohitsetagu nende samade rohtudega

II. Keelekramp (Spasma linguae).

Tundemärk on see, et keel kurtu on kofku kistud, mis läbi hingamine raske ja korisew on.

Rohitsemine: Keel hoitagu natukene aega nii, kui ta loomulikult seisab, ja määratagu teda, et kramp uuesti pääle ei tuleks, kolm ehk neli korda järgmise rohuga: Rp. Spirit. Ment. piperit. Ol. Hyoscyam ^{aa} 30,0 M. D. S. keelt määrada.

III. Keelepõletik (Glossitis)

tuleb kõigil loomadel ette.

Märgid: Keel on paistetunud, palaw, sinikat wärwi, wähe liikuw; loom ei söö hästi; mõni kord on keele pääl haavad. Põhjused on wäga tihti terawad hamba serwad, orkide torkimised, wähest ka mõned tõbed.

Rohitsemine: On hambad põhjus, siis wilitagu hamba terawad otsad filedaks; on ork keeles,

fiis mõetagu see mälja. Kui paistetud kange on, fiis tehtagu pikuti keelt mõned $\frac{1}{4}$ tolli sügavused haavad ja pritsitagu neid rohuga Rp. Kalii hypermanganic. 3 % D. S. haava 3 korda päemas määrades. Kui haavadeft palju werd jookseb' fiis pinseldatagu neid ühe protsendilise soolahapuga ehk weewlihapuga.

IV. Mao- ja soolte-katarrh ehk sisekonna haigus (Catarrhus gastro intestinalis).

See haigus tuleb kõigil koduloomadel ette. Haiguse põhjus on liig täisöömine, ja kõik söögid, mis ruttu ära ei saa seeditud, mis fiis kõhus käärima lähevad ja sisekonda äritavad. Kõige kardetavamad mao ja soolte katarrhi sünnitajad on külmamõetud, hapud ja hallitanud toidud.

Säärانىs hõlpfaste jäävad sisekonna haigusesse noored, liig wanad ja söötmisega liig ära hellitatud loomad. Metfajoomade juures ei tule sisekonna katarrhi peaaegu ilmasi ette. Ka on wigased hambad sagedaste sisekonna haiguse sünnitajad, misläbi toit peeneks närimata ja kõhus kaua seedimata jääb. Seedimata toit sünnitab kõhus käärimist, hapnemist ja sisekonna haigust.

Sisekonna haigus on äge ehk pikaline. Noortele loomadele, nimelt wafikatele tuleb see haigus kõige enam hapust piimast ja üleüldse hapudeft jookidest. Hapud joogid isenesest juba pehmenawad mao limanahka, laiendawad magu ja teewad teda haiguse wastu

nõrgaks. Pääle selle ajavad nad wereft lubja ja tuhajaod wälja ja teewad were medelaks. Wedel weri aga ise on juba sisekonna katarrihi sünnitaja. Et weri lubjast, nimelt wosworhapu lubjast waene on, siis awaldawad wäskad, iseäranis weel nüüjugustel aastatel, kus ka rohu sees neid jagusid wähe on, närimise himu. Nad ei otsi mitte üksi kotta ja lubjaseinu närimiseks, waid lakuwad ja näriwad ka puutükka, mulda jne. See sünnib iseäranis sügisel, kus wäskaid hapu piimaga joodetakse. Need näritud asjad äritawad sisekonda, mis muidugi juba haiguse wastu nõrk, weel enam, ja kui abi ei nõuta, tekkib ägedast sisekonna haigusest pikaline, mis hoopis wisam parandada.

Ägeda sisekonna haiguse märgid on: Suurem keha joojus, keele ja juu limanahad on tihti punasemad, kui muidu, keel wähest halli limaga kaetud; looma jõugiisu on wäikene, kõht wähest lahti, wäljaheited haisewad; magades hoiab loom pää külje pääl ja kriiksub hambaid. Ägedas sisekonna haiguses antagu loomale kassinaste, aga hästi seedimat toitu, ehk peetagu paar päewa üsna jõömata. Sisse antagu suurtele loomadele: Rp. Pulv. amar. Jesseni 360,0 Pulv. rad. Tormentill Natr. bicarbonic 60,0 M. D. S. 2 korda päewas 1 jõögilusika täis, ehk Rp. Bismuthi subnitric 30,0 Pulv. amar. Jessen. 360,0 M. D. S. nüüsamuti 2 korda päewas 1 jõögilusika täis, wäskale 2 korda päewas 1 rohke theelusika täis rõõsa piimaga sisse.

Wäskaid joodetagu terweksaamiseni kassinaste ja

rõõsa piimaga, ehk, kui nad wanemad on, kaerajahu joogiga, ja süüdetagu põllu, ehk aruheindega.

On palawik suur, siis antagu Rp. Acetanilini 24,0 Divid. in part VI. aequal. D. S. 1 ehk 2 forda päewas 1 pulber juurele loomale korruga sisse anda.

Koerdele ja sigadele antagu oksendamise rohtu: Rp. Cupri sulfuric. 0,8 Sacchari pulverati 2,0 Dent. tal. dos. Nr. V M. D. S. poole pudeli täie leige weega 1 pulber korruga sisse anda; kui 10 minuti järele loom ei oksenda, antagu weel teine pulber. Pitalise sisekonna katarri tundemärgid on niisamasugusedki kui ägedal; muud kui keha soojus ei ole nii suur; keel kollaka limaga kaetud. Tema wastu antagu neidsamasid rohtusid, jelsamal wiisil sisse kui ägedas sisekonna haiguses. Ka võib määrata ja tamme koort, ehk madarajuure pulbert 2 forda päewas 2 theelusika täit korruga sisse anda. Kui need rohud ei aita, siis otsitagu loomatohtri abi, sest maksja, kopsu ja werejooksmise wiad, ehk ussid võivad siis katarri sünnitajad olla, mille arustamine igal ühel võimalik ei ole.

V. Mao ja soolte põletik (Gastro-enteritis).

Põhjused on mitmesugused äritused, kihwtide, hallituste, usside, külmetuste ja haawade läbi.

Märgid: Soonetuksumine on väga sage, 90—100 forda minutis! loomad kaabivad jalgadega, waatawad kõhu poole ja kiristawad hambaid.

Rohitsemine: On kihwtised rohud haiguse põhjus, siis antaku offendamise rohtu, nagu siinist filmakiwi, ernetera suurune tükk sooja wee sees ärafulatatud weisele korraga.

Kui 10 minuti järele loom ei offenda, antagu weel teist korda niisama palju; wäikestele loomadele antagu vähem. Hobustele aga ärgu ialgi offendamise rohtu antagu. Pääle selle tehtagu, nagu ärakihwtimiste kohta eespool terwisehoidmise õpetuses on juhutatud. Wälimist keha nühitagu kangete rohtudega, nagu cantharidi-tinkturiga ja terpentini õliga. Sisse antagu mao ja soolte põletikus, seest lahtitegewaid rohtusid ja piparmündi ja baldariani teed; ka pritsitagu tagast külma wett sisse.

VI. Smewate loomade kõhutõbi (Dysenteria neonatorum).

Tõbi tuleb talledele, aga ka mõnikord wafikatel tõbena ette.

Märgid: Talled on pääle sündimise nähtawalt terwed, aga jääwad neljandama ja seitsmendama päewa wahel pääle sündimise haigeks. Need, kes üle nädala wanad on, jääwad arwaste haigeks. Talled on kurwad, lasewad kõrwad lonti ja seisawad küürus. Nende wäljaheited on esiti kollakad, kange hapu haiguga, lähewad pärast wedelaks ja on rohelist ehk halli karwa. Wiimaks läheb roojus täiesti wedelaks ja jookseb ühtepuhku tagast wälja. Kolme kuni nelja päewa järele sureb haige loom.

Päris aitajat rohtu selle haiguse vastu ei olegi. Haigus tekitab üksi siis, kui loomad lautades sünnivad, kui karjamaal, siis mitte. Haigust ei ole karta, kui lambad sel ajal paarida lastakse, et talled juuni=kuul karjamaal sünnivad. Kui laudas ühel loomal haigus on, siis hakkab ka teistele noor=tele külge.

Haiged lahutatagu kohe terwetest, ja pritsitagu sõnik, kus haige on seisnud, karboli ehk sublimati weega ära.

Sisse antagu esiti rheumi, siis antagu:

Rp. Tinct. Opii simpl. 5,0, Tinct. amar. 30,0
Ol. menth. piperit gutt. XV M. D. S. 4 korda
päewas 15 tilka sisse.

VII. Sadafordse ummukfus (Omastis)

tuleb mäletsejatel loomadel ette; ta awaldab ennast selles, et sadafordses ehk kolmandamas maos söök ära kuwab. Loomal on seeft kiini; kehatühjendamine sünnib wäikestes pabulates, mis otsekui kõrwenud ja enamaste limaga kaetud on. See wiga tuleb enamaste maksa- ja südamehaigustest ehk ka sisekonna wigadusest.

Rohitsemine: Antagu seeft lahtitegewaid rohtusid, nagu Rp. Natr. sulfuric. 180,0 D. S. korraga sisse. Söötmisses olla hääd toored kartulad, kapsalehed ja joogiks weega segatud peti piim.

VIII. Pärasoole põletik (Proctitis)

fännib kõwade kehätühjenduste läbi; ta awaldab en-
nast kõige sagedamine hobustel ja koerdel. Ta põh-
jus on mõnikord wälimised wiad, mõnikord suguliigete
haigused.

Märgid: Loom hoigab, wehkleb sabaga, käi-
mine on raske, kehätühjendused waluga ühendatud;
pärasoole limanahk põõretakse jääl juures kaugele
pahurpidi wälja, nii et mõnikord pärasool wälja
tungib. Tühjendused on paksu limaga ülekaetud,
tihti ainult limast; pärasoole limanahk on punane
ja paistetunud.

Rohitsemine: Pärasoolt piab tihti käega
tühjendama, siis esite külma wett sisse pritsitama, see-
järel on tammekoore pulbert, ehk maarjajääd üks lood
toobi wee sees sulatada ja tagast sisse pritsida.

X. Tiirud, hiired, hobuse kõhuwalu, ummukfus (Colica, Gastralgia)

tuleb hobustel loomulikult sellepärast sagedaste ette,
et nende mao söögitoru poolt ots isemoodi loodud
on, kui muudel loomadel, nii et neil ofsendamine
wõimatu on. Kõik mis hobune sisse sööb, ei pääse
enam juust tagasi. Kõhtu sattunud sagedaste toidud,
mis jääl ruttu käärima lähewad ja õhtu sünnitawad.
Õht wenitab mao ja soolikad laiali ja paneb selle
läbi mao ja soolikate loomuliku kofkutõmbamise, mis

kõhus seedimist edendab, seisma. Niisugune lugu tuleb ette, kui hobusele rohkesti kuiwi ruffid, odre, ehk hallitanud, ehk rikutud toitu antakse, iseäranis weel, kui loom kohe söötmise järele tööle pannaakse, ehk kui teda kohe pääle töö nimetatud olustega söödetakse.

Märgid: Hobune on rahutu kaabib jalgadega, wahib taha poole, heidab maha, kõht ja rinnad on õhku täis; tihti on walu pärast niude ja kaela musklid kramplikult kokku kistud, kust see haigus hiirte haiguse nime on saanud. Hobune katsub kusta, aga niihästi kusemine, kui ka roojuse tühjendamine on wõimatu. Kusemine sellepärast, et gaas sooltes ja maos neerud kokku pigistab ja kust ei lasse neerus sündida, roojuse väljajaitmine on wõimatu, et soolte kokkutõmbamine rohke gaasi läbi täiesti takistatud on. Hingamine on rutuline 40—60 korda minutis. Hobune higistab külma higi; jalad ja kõrwad on külmad. Kõhu korjemine, mis termel hobusel ikka siis kuulda on, kui kõrw ta külje wastu pannaakse, on siin kadunud.

Haiguse märgid tuuriwad ühe päewa, paar päewa, ehk wähem. Surm tuleb, kas selle läbi, et gaasid were ära rikuvad, et magu lõhki läheb, ehk et sooltele mõni keerd sisse lööb.

Rohitsemine: Piab püüdma käärimist kõhus takistada, gaasid sisekonnast kaotada ja mao ja soolte liikumist korrale seadida. Kõige esimene püüdmine olgu kääriwaid toitusest jeeft lahti tegewate rohtude

läbi kehast wälja ajada ja mao ja soolte kofkutõmbamist päälemäärimise rohtudega edendada.

Rõhu lahsti tegemiseks wõetagu: Rp. Natr. sulfuric 360,0 D. S. $\frac{3}{4}$ toobi wee ehk kumeli tee sees sulatada ja korruga sisse anda; ehk Rp. Aloes lucid. pulv. sapon. kalin. $\hat{a}a$ 45 M. D. S. peo täie jahudega segada ja korruga sisse anda.

Wälimist keha määrimist toimetatagu kampferi piirituse ja terpentini õliga, millest ühetasa wõetagu ja segatagu. Pääle selle niikitagu looma õlenuustiga ja lastagu traawi sõita. Tagast pritsitagu tubaka ehk seebimett terve pang korruga sisse, ehk weel parem, pritsitagu rõõska piima, kuhu toobi pääle lusika täis liikwat pantagu, tagast sisse. Haiguse hakatusel, kui gaasid alles mao sees on, wõetagu pudeli täie rõõsa piima pääle 2 lusika täit stink piiritust, millest weerand jagu iga poole tunni järele sisse antagu. Ka natukene lubja pääl seisnud wett wõib gaaside kaotuseks sisse anda. Pääle selle wõib hobusele naba ligidalt toru sisse panna, mis gaasid wälja laheb.

On tiirud ehk täisajamine mitu nädalat tuuritud, siis on iseäralised põhjused sijekonnas selle sünnitajad: usfid, kaswajad, soolte ja mao ilarahude wiad, parmutuped jne., mispärast siis õpetatud arsti käest juhatust otsitagu.

X. Puhutusjed ehk tuult täis olemine (Tympanitis).

Puhutusjed ehk õhku täis olemine on mäletsejatel loomadel ette tulew haigus. Ta on oma ole-

mise poolest jeesama, mis hobuste tiirud ehk hiired; ta awaldab ennast jelles, et weise esimene ja teine magu õhku ehk gaasi täis on

Ta tuleb wahest hulgal loomadel forraga ette, kui need wärsket ristifheina ehk noort rohtu ennast täis söowad, iseäranis siis, kui rohi hommikul kastene on. Ka sünnitawad kapsa lehed, iseäranis, kui nad hunikus seisnud on, kartuled, naarid ja hallitanud toidud seda haigust.

Haiguse märgid: Looma pahem poolne külge, kus esimene magu seisab, on kangesti täis; mao korisemist ei ole kuulda; hingamine on rutuline, soone tufsumine rutuline ja nõrk, suu ja silma limanahad punased, neelamine wõimatu. Kõrwad ja sarwed on külmad. Haiguslele on ruttu abi tarwis, sest ta wõib tunni ehk poole järele juba elu lõpetada.

Rohitsemine on jelles, et gaasid wälja ajada, ehk nende sündimist keelata. Weisel wõib gaasid ka emaka läbi, magu pigistades wälja ajada, ehk ka keele wäljasirutamise läbi ehk selle läbi, et õlga juhu panna. Tagast sisse pritsida ja sisse anda wõib neidsamašid rohtušid, mis hõbuse tiirude wastu õpetatud.

Et weis aga neid neelata ei saa, sellepärast piab neid toruga sisse andma; muidu lähewad nad hingekorisse ja sünnitawad kopsu-põletiku. Pareem on sellepärast looma külma wee sisse ajada, ehk teda ühtepuhku külma weega kasta, mis gaaside sündimist takistab.

Kui iseäraline tühjenduse toru olemas on, siis on kõige hõlpsam toruga gaas kõhust välja lasta. Toru pistetagu pahemalt poolt küljest niude kõige kõrgemast kohast natukene edasi poole ja alla poole siise, siis tuleb gaas kõhinal välja, ja niisugune haaw tõmbab ennast pärast nii kofku, et teda parandada tarwis ei ole.

XI. Kõhu piigasnaha põletik, ehk kõhu siisemise koopa põletik (Peritonitis)

tuleb kõigil loomadel ette, wahest ühenduses teiste haigustega, wahest kui iseäraline haigus. Ühenduses leitakse teda mao ja soolte, määsa ja põrna haigusega, ka werehaigustega ja emaste loomade sugugude haigustega.

Piigasnaha põletik ilmub ka, kui haawad soolte ehk maoni ulatawad ja warsti asjatundlikult ei saa parandatud, ehk kui magu ehk sooled wigastatud on.

Märgid on mitmesugused, selle järele, mis feltsi loom haige on ja kui laialt põletik on. Haigus on hobustel ja lammastel hoopis kardetawam, kui weistel, sigadel ja koerdel. Keha palawus on suur, kõht ühest ehk teisest kohast paistetanud, paistetanud kohta kardab loom katsudes.

Hobusel tulewad ses haiguses märgid nähtawale, nagu siis, kui tal hiire ehk tiiru haigus; nad kaabiwad jalgadega, heidawad maha jne.

Rohitj emine: Haige koha pääl, mis kõhupääl-

fetest paistetustest näha on, peetagu külma. Siotagu sinna kott rippuma, kuhu iga 10 minuti järele külma wett sisse walatagu, ehk talwel jääb sees peetagu, ehk haiget kohta määratagu stink piiritusega, kampferi piiritusega ja terpentini õliga. Sisse antagu Rp. Acetanilini 4,0 Dent. tal. dos. Nr. 4 S. iga päew üks pulber ruffi jahude ja weega.

Pääle selle antagu kusele ajawaid rohtusid: Rp. Pulv. folior. digital. 1,0 Tartari natronat. 6,0 M. Dent. tal. dos. Nr. 8 S. päewas 2 pulbrit lusika täie kadaka marja pulbri, jahude ja weega taig-naks tehes loomale sisse.

XII. Kõhu weetõbi (Hydrops)

tuleb enamaste lammastel ette, tihti ühtlasi muude haigustega, nagu mao ja soolte haigusega, pikaliste maksja, südame ja neerude haigustega, kus weri wedelam ja wesiwem on, kui muidu; tihti jääb kõhu weetõbi kõhukoopa piigasnaha haigusest järele.

M ä r g i d: Kõht on alt ja mõlemilt poolt küljest suurem, söögi isu kasin, hingamine rutuline, ja wee-paistetused ilmuwad keha pääl. On pikalised muud haigused weetõbe põhjusteks, siis on ta wisa parandada.

Rohitsemine: Rohtudest on neid tarwitada, mis kusele ajawad ja wett jelleläbi kehast kahandawad. Riisugused rohud on kadaka marjad, anis, köömlad, jooda, terpentini õli. Apteegi rohtudest on foowida:

Rp. Infus, folior. digital. 1 : 150, Succij Juniper. Kalij bicarbonic. \overline{aa} 15,0 M. D. S. ford päewas lambale üks lusika täis, koerale pool lusika täit forraga jisse anda.

XIII. Maksa haigused.

Ägedad maksa haigused on mitmesugused, aganad on harjumata inimesele üksikult võimatud arusaada. Tähtsad on loomade arstimises elukate läbi sünnitatud pitalised maksa haigused.

Maksalutikate tõbi (Cachexia icterico verminosa)

on kõige sagedamine lamnastel, aga ka muudel loomadel. See tõbi tuleb kahte seltsi maksa lutikatest (bistoma hepaticum, dist. lanceolatom). Need elavad maksa sapi õonestustes ja siginewad maksa lutika munadest, mida lambad juuli-kuuft oktoobrini wejiste karjamaade pääl rohu kõrte päält jisse söowad. Maksa lutikate läbi saab maks wigastatud; ta ei jõua oma weresünnitamise tööd toimetada; weri saab rikutud, ja sellest tuleb weetõbi ja mao katarrh.

Maksa lutikaid maksaft ei kauta enam ükski rohi, nad lähewad alles ise üle poole aasta järele aprilli ja mai-kuu sees sapitorusid mööda soolikasse ja jäält tühjendustega wälja, aga lutikate maksa jisse pääsemist wõib keelada, kui lambaid juuli-kuuft oktoobrini wejiste karjamaade pääle ei lasta, kus kaks tiguselt „planorbis marginatus“ ja „limneus mi-

nutus“ elavad, ehk kui neile mitu-korda päewas neis kuudes terpentini õli, ehk rohtu „Ol. Schaberti empyreumatic.“ linaseemne limaga ehk õlibega sisse antakse. Kui lutikad juba maksas sees on, siis suretavad nad kõik lahjamad lambad mao katarri ehk weetõbe läbi; hästi söötmise ja isu äratawate rohtude waral piawad rammusamad lambad haigusele wastu.

Rohud on Rp. Pulv amar. Jessen 1000,0
Natr. bicarbonic. Pulv. baccar. Juniper \overline{aa} 300,0
M. D. S. igale lambale rohke pool söögilusika täit päewas anda.

2) Kuseriistade haigused.

I. Neerude werepakitus, neerude üleliigne weri (Hyperaemia renalis)

on sellest tunda, et kusi punakam ehk tumedam on, kui muidu; haigus tuleb rohtudest ja wigadustest, mis neerusid äritawad, ja ka ühtlasi külge hakkawate haigustega ette.

Rohitsemine: Loomale pantagu kott ristluude kohta selja pääle, ja walatagu sinna iga 10 minuti järele külma wett. Sisse antagu loomale peene sõ tambitud kanepi seemneid, ehk kanepi õli, esimest 3 ehk 4 söögi lusika täit, wiimast 1 $\frac{1}{2}$ ehk 2 söögi lusika täit, kolm korda päewas.

II. Weiste punasetõbi, ehk weretufemine (Haematuria.)

Selle haiguse põhjus on mitmed rohud, mis iseäranis soo ja metsamaades kasvavad, nagu tulifad (Ranunculoaceae), mõned sõjasettsid (Equisetaceae) jne. Võimalik on ka, et veel mõned pütelukad, keda kehas küll ei leita, seda sünnitavad. Loomad jäävad haigeks üksi mõnedes isesugustes karjamaades, iseäranis, kui neid kõwa lageda karjamaalt pehmete metsa ehk soomaade pääle viiakse, kus nimetatud rohud kasvavad.

M ä r g i d: Loomade kuji on punane, pruun, ehk mustakas; tale tõuseb seistes pruun ehk must foor pääle. Loomad kardavad katsumist ristluude kohalt tühemusest ja avaldavad kusemisel suurt valu; nina ja juu limanahad, nagu kõik teisedgi, on valkjad; loomade söögi isu kahaneb, jänu kasvab; keha palavus läheb üle 40 graadi ja loom lõpeb nädala ehk poole sees.

Rohitsemine: Loomale antagu iga tunni järele poole pudeli täie keedetud tangu wedelikuga siise üks solotnik madara juure pulbert ja üks solotnik maarjajää pulbert, ehk võetagu aptegist Rp. Pulv. rad. Tormentill, Pulv. Alumin. crud. aa 45,0 M. Divid in part. X. aequal D. S. iga 3 tunni järele üks pulber poole pudeli täie keedetud tangu wedelikuga siise anda. Kui loomal seest kinni, siis võib veel viha soola, ehk Natr. sulfuric. 3 korda päewas pool naela korraga eespool nimeta-

tud wedelikku sees sulatatult sisse anda. Looma rist-
luude pääle pantagu kott ja walatagu iga 10 minuti
järele sinna pang külma wett pääle. Ka pärasoolest
wõib külma wett sisse pritsida.

Kui nii rohitsetakse, siis ei ole surma kartta.

III. Munawalget kufemine (Nephritis albuminosa)

on ka neeruhaigus, tuleb aga loomadel väga har-
waste ette, ja awaldab ennast selles, et neeru pee-
nikesed torud munawalget wälja immitsewad, mis ku-
fes nähtawale tuleb. Teda parandatakse nendesa-
made rohtude sisseandmise läbi, mis weresufemise
juures nimetatud.

IV. Neerude põletik (Nephritis simplex)

tuleb neerude põrutamisest löökide läbi, raskest we-
damisest ja häfilisest pöörmisest, siis mõnedest rohtu-
dest, nagu terpentini õli sisseandmisest, hallitanud
toitudest, külmetamisest, mõnest külgehakkawast haigu-
sest ju. Tuleb ette, et üks neer omast paigast
ära läheb, mis läbi kange neeru põletik hakkab ja üks
neer täiesti hukka saab, aga see ei sureta looma;
teine neer läheb juuremaks ja wõtab enese pääle ka
hukka saanud neeru toimetuse.

Märgid: Haigus ilmub häkiste; keha soojus on
suur, loom kardab sõrmewajutust ühelt ehk teiselt
ehk mõlemilt poolt niudest, selle järele, kas üks, ehk
teine, ehk mõlemad neerud põletikus on. Suurte

loomadel tunneb pürafoolest neerusid katfudes, et nad põletikus suuremad on, kui muidu, ja loom wäga neeru puudutamist säält kardab. On üks neer wigane, siis lonkab loom seda tagumist jalga, kus pool haige neer. Loom käib küürus; pikaliheitmine ja ülestõusmine on waewaline; kusemine on sage ja kaffin; kusti on punane, werrega, ehk mädaga segatud. Kui neeru suuremad sooned ei ole lõhki läinud, kui wiga ühendatud ei ole külgehaakawate haigustega, ega rohitsemine nii hiljaks ei ole jäätud, et neerud enam kust põie sisse läbi ei lase, mis läbi weri kusejagudest ära kihwtitunud saab, siis võib järgmiste rohtudega wiga parandada.

Rohitsemine: Pürafoolest pritsitagu mitu korda päewas külma wett sisse, kolm ehk neli toopi korraga; ristluude kohta walatagu esiti terve päew tihti külma wett; pärast määratagu ristluude juurest tühemuse koht sinepi pudruga ehk kampsferi piiritusega ja terpentini õliga.

Sisse antagu Rp. Pulv. rad tormentill. Alumin. crud. \hat{a} 20,0 Natri sulfuric 450,0 M. D. S. 4 korda päewas 2 lusika täit korraga poole pudeli kanepi seemne wedelikuga.

V. Kuse finnijäämine (Retentio urinae).

Kuse finniolemise põhjused woiwad mitmesugused olla. Kende põhjuste järele on ka tema arstimine mitmesugune.

Tihti kuse finniolemist sünnitab:

VI. Põie kramp (Spasma vesicae urinariae.)

Ta avaldab ennast felles, et põie kael ennast kramplikult kokku tõmbab. See wiga tuleb ruunadel ja tätudel kõige sagedamine ette, kui neid sõidu pääl kaua kusta ei lasta.

Märgid: Loom püüab seejärel küll tihti kusta, lipitseb sabaga, aga kusi ei tule, ehk tuleb paljalt mõni tilk. Loomal on valu; hobused ja härjad püüavad jäl juures wahest walu pärast maha heita. Läbi pärasoole katsudes on tunda, et põis täis on.

Rohitjamine: Rp. Chloral. hvdr. cryst. 40,0 D. S. sooja kumeli ehk peterfeli lehtede thee sees, esite üks pool, kahe tunni järele teine pool sulatada ja fiske anda.

VII. Kusepõie halvatus ehk kusetiljumine (Paralyse vesicae urinariae).

Kusepõis ise, ehk põiekael võib halvatud olla. On põis ise halvatud, siis ei jõua ta ennast kokku tõmmata; kust kogub temasse nii kaua, kuni põis täis saab. Pärasoolest katsudes tunneb niisugusel korral põie ikka täis olema. Loom ei tunne walu, kui põit pärasoolest pigistatakse; jäält pigistades võib kuse wälja ajada. Kui põis juba täis on, siis jookseb kusi tilkades ehk sirinal wälja, kui loom ennast liigutab. Tihti saab põis kuse alatise pressimise läbi nii laiaks ja nõrgaks wenitatud, et ta lõhki

läheb, mis ka siis alati sünnib, kui kiivid põiekaela kinni matawad. On põiekael üksi halvatud, siis on pürafoolest katsudes põis tühi; kõik kusi, mis neerudest põiesse tuleb, läheb, sest et põiekael seda kinni ei pia, kohe kusetorust tilkades välja.

Mõlemad haigused on peaaegu alati muude wiigadustega ühendatud, kas seljaroos haigustega, sugujagude haigustega, ehk põiekiivid võivad tema sünnitajad olla.

Rohitsemine: Rp. Pulv. nuc. vomicar. 6,0 Pulv. secal. cormut. 15,0 M. D. S. 3 korda päevas üks niisugune pulber arnika theega sisse anda.

VIII. Põie põletik (Cystitis)

tuleb elajatel armaste ette. Põiekiivid, sugujagude haigused ja kasvajad on tema põhjus.

Märgid: Loom kuseb valuawaldustega, kusi on wera ja mädaga segatud; põie katsumisel kange valu. Haigus on kardetaw; kõige kindlamine aita-wad rohud, mida poiesse pritsitakse.

Sisse antagu Rp. Pulv. cortic. Querc. Pulv. Alumin. crud. \overline{aa} 15,0 Divid. in. part. XI aequal. iga nelja tunni järele üks pulber kanepi seemnete limaga. Pääle selle antagu seeft lahtitegewaid rohtu-
tujud ja määritagu keha nahkaäritawate rohtudega.

IX. Limatilkumine kusetorust, ehk kusetoru katarrh (Catarrhus urethrae)

avaldad enamast halli, ehk kollaka halli wedelikku wäljajooksmise läbi kusetorust. Sobustel võib niisugune haigus üks väga kardetaw ja külgehaakaw olla.

Rohitsemine: Rp. Sublimati 1 : 1000 Aq. dest. D. S. ehk Rp. Zinci sulfuric. Plumb. acetic. aa 1 : 100 M. D. S. 2 korda päewas kusetorusse pritsida.

G) Suguliigete haigused.

I. Emakoti äge põletik (Metritis catarrhalis) tuleb ette sünnitamise järele.

Märgid: Loom seisab küürus; sugujagudest jookseb esiti weel, ehk punakat, siis kollakat lima.

Rohitsemine on kerge; ainult siis, kui wiga kauaks parandamata jääb, võib ta hakwaks minna. Esiti pritsitagu emakoti sisse wett, kui ta puhtalt wälja jookseb; siis wõetagu iga päew 2 loodi maarjajääd, sulatatagu nelja toobi sooja wee sees ja pritsitagu leigelt 2 toopi korruga 2 korda päewas sugujagudest sisse. On mõni sündimise jagu kauem aeg sees seisnud, siis pritsitagu enne maarjajää sissepritsimist 2 $\frac{1}{2}$ protsendilist karboli wett.

II. Emakoti pikaline põletik (Fluor albus) sünnib ägedast emakoti põletikust, kui selle parandamine pikaliseks jääb. Kui lima walge kooremoodu-

line ja ilma haifuta on, siis ei ole seegi haigus kardetaw, tarwitab aga pikalisemat parandamist, kui äge põletik. On mäda hall-kollakas ja haifew, siis on haigus kõige kardetawam. Et lima emakotist tuleb, wõib sellest aru saada, et loomal magades lima sugujagudest wälja jookseb; jookseb lima seisest, siis ei tule ta emakotist waid tupest. Mõnikord wõib ka emakoti suu kinni kaswada ja kõik lima kogub emakoti sisse, ega saa jäält wälja tulla. Lima piab niisugusel korral toruga wälja lastma.

Rohitsemine on niisamasugune, nagu ägedas emakoti põletikus, muud kui tuleb sagedamalt ja niikaua ette wõtta, kui limajooks järele jääb. Esiti pritsitagu wett, siis karboli wett ja wiimaks maarjajää wett, nagu ägeda põletiku juures õpetatud. Kui puhastus weel fees on, antagu Rp. Pulv. secal. cornut. 30,0 D. S. 4 korda päewas loomale sisse.

III. Sünnitamise palawik, weremädanemine (Septicaemia puerperalis).

See haigus tuleb sagedaste lihaskõwajatel loomadel ja naesterahwal sünnitamise järele ette, sest et neil isesuguse lapsekoti ühenduse läbi emakotiga sünnitamisel wiimasele suured haawad järele jääwad. Muudel loomadel niisugusid haawu järele ei jää, sellepärast tuleb see haigus kaunis sagedaste ka lehmadele pääle sünnitamise. Ta awaldab ennast raskest emakoti ja tema ümbruses olevate jagude (pärasoole, tupe ja kõhu piigasnaha) põletikus. Põhjus on haa-

wad, kust pisielufad weresse on pääsenud. Need lähewad haawadest ikka weresse, kui pikemat aega liha ehk were jaod mädanewad, ehk mõni muu kõnts haawaga kokku puunduwad. See haigus tuleb iseäranis siis ette, kui ära jurnud poja ehk lapskoti jaod pikem aeg emakoti sees on seisnud.

M ä r g i d: Esimestel päewadel sünnitamise järele ei ole midagi näha. Haigus algab lehmäl alles kolmandamal päewal; ta esimene tundemärk on suurem kehajoosus 40 ja 41 graadi. Lehm seisab küürus, wahib tagasi, kiristab hambaid; söögiiisu, mäletsemine ja piimaand kaowad; soone tufsumine lähew sagedaks wahest 100-ni. Looma tagumine ots jääb kui halwatuks; ninasõõrmete wahel on kuim; sarwed ja kõrwad, mis esiti, wahest palawad, wahest külmad oliwad, jääwad jääkülmaks. Emakott ja tupe wälimine jagu on paistetunud; emakoti suu, mis muidu kolmandamal päewal pääle sünnitamise kinni lähew, ei ole selles haiguses ilmaški kinni. Tupest jookseb hall, haifew lima wälja. Haigus surwab ikka juba neljandal ehk wiierendamal päewal.

Rohitsemine: Esiti pritsitagu emakotti niifaua leiget wett, kuni see puhtalt wälja tuleb; selle järele pritsitagu karboli wett, ehk weel parem mõetagu järgmist rohtu: Rp. Herb. Sabin. 30,0 D. S. paari toobi keewa wee sees pool tundi leotada ja ära kurnata; sinna ligi pantagu lusika täis puhast karboli; segatagu faua aega hoolega ümber ja pritsitagu siis emakotti korruga sisse; pritsimine sündigu

3 korda päewas. Välisist keha nühitagu 2 korda päewas terpentini õliga. Sissee antagu kamperi piiritust 2 korda päewas kaks söögilusika täit korraga.

Sissee antagu weel Rp. Antifebrini 4,0 D. S. iga päew üks pulber wee ja jahudega. Et see haigus poegivatele loomadele külgehakkaw on, siis wiidagu loomad, kes poegima hakkawad, aegsaste teise ruumi sisse ja pritsitagu kõik, mis haigega kokku on puutunud, Sublimatiga (1 jagu tuhande jao wee sees sulatud) ära. Ka inimene võib, kui tal haaw on, haigega kokku puutudes were mädanemise tõbe saada, kui ta warsti nimetatud rohuga haawa ei pese.

IV. Salwaja sünnitus palawik (Febris puerperalis paralytica)

tuleb üksi lehmadel, kas lohe pääle sünnitamise, ehk kolmandamal ehk neljandamal päewal ette.

Märgid: Lehm läheb esiti rahutuks ja jääb pärast uimaseks, iniseb, langeb maha, paneb pää külje pääle, mis ülestõustes jälle külje pääle tagasi wajub. Keha on külmem kui muidu 35 ja 36 graadi. Hingamine on esiti muutmata, pärast 80 ja 90 korda minutis. Mäletsamine lõpeb ära; keel on halwatud ja suust wäljas, filmad sisse wajunud; silma tera laiem, kui muidu; filmad seisawad enamaste lahti, suust jookseb ila, sest kõrisõlm ja keel on halwatud ja neelamine wõimatu, hingamine korisew, wahest wilistamise moodi. Mao ja soolte korisemine ja liikumine lõpeb ära ja keha läheb tuult täis.

Rohitsemine: Terwet keha määritagu terpen-
tini õliga ja kampferi piiritusega. Et rohtusid ilma
toruta sisse anda ei wõi, sest et kurf halwatud on
ja rohi muidu hingefõrisse lähets, ja et haigus muidu
kardetaw on, siis piaks looma ikka tohtri hoolets
antama.

V. Udarapõletik (Mastitis)

on kõigeenam lehmäl olemas. Põletik on kolmesugune:
1) Rahapõletik ehk udararoos, 2) altnaha kudeliha-
põletik ja 3) udara sisemine põletik.

1. Udaranaha põletik ehk roosi moodi põletik on
põletikudest kõige kergem; ta on üle kõige udara;
udaranahk on punane, paistetunud; sõrmega teda
puudutades jääwad jäljed järele; piim ei ole siin
muudetud; kehasoojus on nagu terwel loomal; muidu
on loom terve.

Rohitsemine: Udarat määritagu pääwas kolm
korda puu õliga, kuhu natukene karboli seffa pantagu.

2. Udara altnaha põletik on enamaste ühes udara-
jaos; piim on jelles põletikus pisut kollane ehk punane.
Loom on muidu terve; mõnikord jääb udara haige
jagu kõwaks.

Rohitsemine temas on, nagu järgmises põle-
tikus, muud kui rohtu sisse anda ei ole tarwis.

3. Udara sisemine põletik on enamaste ühes
udara jaos, kõige rohkem tagumises weerandis. Loom
on nähtawalt haige; söögisu kahanenud, palawik,

udar kõwa, walus; loom lonkab seda jalga, kus pool udaras põletik. Piima wedela sees on tarretanud juustu tüfid; piim läheb viimaks mäda moodi ja haisevaks.

Rohitjamine: Udar lüpsetaguga tühjaks ja hoitagu, et talle haiget ei tehta. Sisse antagu: Rp. Natr. sulfuric. 360,0 Acetanilini 8,0 M. D. S. pool jagu päewas jahu ja weega pudruks tehes loomale sisse. Wäljaspoolt määratagu udarat puu õliga ja kampferi piiritusega, mõlemad ühetasa mõetud kolm korda päewas; ehk määratagu teda rohuga Rp. Extracti Saturni, Olei Olivar. aa 180,0 M. D. S. kolm korda päewas. Hobuste udarat võib ka elawhõbeda jalwiga määrada. On udarasse kõwad tüfid järele jäänud, siis õõrutagu neid kawa jalwiga: Rp. Hydrargyr. bijodat. 5,0 sapon. virid. 45,0 M. D. S. 3 korda päewas sisse. Külmetamise eest hoitagu udarat; üksi haiguse hakatuses on udara külm pidamine kasulik.

VI. Piima kasiinus, kasiin piima andmine (Agalactia)

on kõige rohkem esimest korda poegivate loomade juures, nimelt märade juures, aga ka wanematel loomadadel leida. Sünnitamise ajal ei ole udar veel piima täis, ehk seda on väga kasiinaste. Enamaste on selle põhjused sisemised haigused, ehk halv söötmine, tihti aga ka mitte. Kui loom muidu terve on ja rammu järele enam piima piaks andma, kui

seda saadakse, siis õõrutatagu looma mitu korda päewas, ja segatagu peeneks tambitud musti kadaka marju ja köömlid ühetasa, pantagu natufene soola ligi, ja antagu loomale sellest üks söögilusika täis korruga, kolm korda päewas sisse. Paremini on järgmine rohi: Rp. Pulv. semin anis. pulv. amar. Jessen. \widehat{aa} 360,0 M. D. S. 3 korda päewas üks söögilusika täis korruga sisse anda. Muudugi mõista, mõjuvad need rohud iseäranis siis, kui loomi hästi söödetakse.

VII. Piimatilkumine (Galactorrhoea).

Piimatilkumise wiga on nisa kottupigistuse muskeli.

Rohitsemine: Nisale pritsitagu külma maerajajää wett sisse, niikaua kui see ei aita, siis tõmmatagu gummi wõru nisa ümber.

VIII. Piima wigadused ja nende parandamine.

Piima wigadused wõiwad, kas lehmast, ehk piimanõuudest, ehk kohast, kus piim peetakse, tulla. Wigane piim on mao, näo ehk wärwi poolest muudetud. Enamaste alati on piima muutjad ehk wigaduse sünnitajad pisielukad — mikrobid — kes kõige rohkem mustuses, niiskuses ja pimeduses siginewad. Terwest lehmast lüpsatud piimas ei ole ühte ainustki pisielukat. Mida enam puhtuse eest muretsetakse, seda vähem on piimas nende elukate seltsisid. Pisielukad ehk mikrobid on nähtawad üksi suurendamise klaasi abil,

ja nende uurimiste abil võib ära ütelda, kui puhtalt piimaga on talitatud.

Nagu katsed näitavad, figinewad mikrobid imes-
tamise wäärilise rutuga, figinewad kõige paremine soo-
jusel, mis kehasoojusega ühe suurune; wähemas sooju-
ses on nende figinemise wõim pikalisem, ja soojusel
üle 42 graadi hakkab nende figinemise jõud kaduma,
kuna kange palawus neidgi, nagu kõike elu lõpetab.

Dr. Freudenreichi katsete järele figinesiwad mik-
robid piima sees, kus neid järeltkatsumise hakatusel
ühe kubitsentimeetri sees 9300 oli, kolme tunni wäl-
tusel 15 graadi soojusel 10,000 ini, kuue tunni sees
25,000 ini, üheksa tunni sees 46,500 ini ja kahekümne
nelja tunnis 5,700,000 ini; nad figinesiwad suuremas
soojuses hoopis rutemalt; 25 graadi soojusel näituseks
oli nende arv 24 tunnis 577 miljoni.

Kahju tegemata mikrobid seltsid võib piimas
kuni 25 ette tulla. Nad muudawad piima tema ole-
mises, aga ei ole, kui neid ära süüakse, nii nähtawalt
kahjulikud, kui mõned külgehakawate haiguste mikro-
bid, kes haigest lehmasi piima läbi inimesele külge
wõiwad hakata. Wiimaste mikrobidest on: tiis-
kuse, hullutõbe, põrnatõbe, külgehakawa kopsutõbe, rön-
gete ja mitmete muude tõbede pisielukad.

Need eespool nimetatud pisielukad ei ole piimas
alati, waid siis, kui see wigane on. Dmeti figineb
ka kõige terwema piima sees üks mikrobi selts. See
on piima hapnemise mikrob — bacterium acidi lac-
tici. — Ilma temata ei ole piima hapnemist mõelda.
Ta toidab ennast piimasuhkrust ja immitseb enesest pii-

mahaput wälja, ja muudab selwiisil piimasuhkru piimahapuks ümber. Dmeti ei jõua ta kõike piimasuhkurt hapuks ümber moondada; umbes pool jagu esimesest jääb weel piimasse alale; üksi siis, kui piimale rohtusid, nagu foodat, sisse pannakse, mis hapu wõimu ära wõtawad, wõib ta piimas edasi figineda, ja kõik piimasuhkru hapuks muuta.

Kui külmus üle kümne graadi on, ei wõi piima hapnemise mikrobid figineda; ta figineb nagu kõik mikrobid, kõige rutemalt kehajoojusel, jaab aga juuresmas palawuses warsti ära häwitatud, mispärast piima keetmine selle hapnemist takistab. Lastakse piima kaua seista, siis langewad temasse õhust piisielukad (*Bacillus butyricus* ja *Clostridium butyricum*). Kes piimas nii nimetatud wõihapu käärimist sünnitawad. Piimahapu mikrobid saawad siis piimas otse, ja eespool nimetatud mikrobid immitsewad enesest ühte olust wälja, mis nagu imewa wärika kolmandama mao-
lima juustrajaod piimas tarretama paneb ja siis juustu jälle ärapulatab, mis ühesugustes jagudesse laguneb; pääle selle sünniwad ühesuguses piimas weel mõned wihad lämmastikulised ühendused.

a) *Wentw* ja *limane* piim.

Ühesuguseks muutub piim, kui lehmadel mao- ja sooltekatarrh on, kui nad hallitanud söökisid, kliisid, ehk mõnda sugusid maarohtusid söowad, nagu seebilisid ehk põierohtu (*Pinguikula vulgaris*), mille leh-

tede päält neid samasid mikroobid, mis weniwas, ehk limases piimaski olemas, leitakse. Üleüldse on selles wias piima sees mitmet seltsi mikroobid; mõned muudawad piimasuhkru limasjeks ehk weniwaks (micrococcus lactis pituitosi, diplococcus liodormus); mõned teised nagu (bacillus lactis viscosus) sünnitawad munawalge jagudest limast ja weniwat piima.

Ühe lehma weniw ehk limane piim teistega segatult teeb kõikide lehmade piima weniwaks.

Üleüldse on niisuguse piima idud väga kanged terwele piimale külgehakkama. Piima nõuudest ja ruumidest, kui neid kõige suurema hoolega ei puhastata, võib kõik piim rikunud saada. Nõuud feedetagu sellepärast lehelise- ehk libeda wee sees ära, piima ruumides põletatagu weewest, ehk tehtagu floorgaasi ja peetagu seda 24 tundi kinnimaetud ruumis, ehk määritagu seinad floorkubja wedelikuga ära; lehmade uduarat pestagu seebi ja leige weega. On siiskonna wiad põhjusjeks, siis antagn loomadele soolahaput üks lusika täis pange wee pääle päewas ja järgmist rohtu: Rp. Pulv. amor. Jessen. 360,0 ferr. sulfuric. pulv. 30,0 natr. bicarbonic, 200,0 M. D. S. faks ehk kolm korda päewas üks söögilusika täis sisse.

b) Sinine piim.

Siniseks muudab piima üks pisielukas (bacillus cyanogenus), kes kõige paremine niisketes, soojades, wähe tuulutatud ruumides elutseb. Tema teeb, piima sisse sattudes, selle ühe kuni kolme päewa sees esiti päält mõnest kohast halliks, ehk punakas-siniseks; pii-

mahapu muudab warsti need täpped mis nii kaua laiemale lagunewad, kuni piim hapnedes ära tarretab, helisiniüks. Need täpped tulewad piiselukate wärwist, mis need enesest wäljalahutawad. - Niisugusel piimal on hapu hais, wõi, temast saab walge, wahest sinine. Arakaotada on sinise piima idud hõlpsamad, kui weiniwal, ehk limasel; kaotamine on niisamasugune, kui eespool nimetatud oli.

d) Punane piim.

Piima punaseksminemine wõib mõnedest rohtudest, mis loom sisjesööb, tulla! siis on piim, kui ta mõni aeg seisnud on, ülewelt alla ühesugune, ehk selle põhjus on mõnedes haigustes, nagu udarapõletikus, werelusemises, põrnatõbes, weretõbes jne. Kui haigused põhjuseks on, siis wajub mõneaegse piima seisतालasmise järele tõmu kord nõuu põlja. Da udarapõletik ehk udara werepakitus punase piima põhjuseks, siis ei ole enamiste piim kõigis nišades punane, waid ühes, ehk mõnes; wiga parandatakse selle läbi, et kolmeprotsendilist maarjajää wett nišasse pritsitakse. Da muud haigused punase piima sünnitajad, siis lõpeb wiimane nende haiguste parandamisega. Ka iseäralised punaseks wärwijad mikrobid on olemas, nagu (*bacillus prodigiosus*, *bacterium erythrogenes*). Need annawad piimale tihti heeringa haisu, elawad üksi hapnemata piimas ja pimedas.

e) Kollane piim.

Kollaseks muudab piima *bacillus synxanthus*; temagi surmaja on suur puhtus.

g) Käärima läinud piim.

Käärima läinud piim sünnib mikroobide abil, kes piimas munawalge ja suhkruga ümber muundavad. Käärima läheb üksi kava ja soojas ruumis seisaw piim, ehk niisugune, mis ruumides, kus enne kääriv piim on seisnud, hoitakse. Niisugused ruumid puhastatagu enne hoolega ära ja peetagu külmad.

h) Nuttu tarretaw piim.

Nuttu tarretaw piim võib juba lüpsmisel paiks olla, ehk läheb selleks warsti pääle lüpsmise. Põhjused on, kas sisekonna- ja udara wiad, ehk see, et piima ruum ehk nõud piimahapust hästi ei ole puhastatud. Esimestel põhjustel antagu lehmale sisse: Rp. Sem. anis. 120,0 natr. sulfuric. 60,0 stib. sulfurat. auranthiac. 30,0 M. f. p. D. S. 2 korda päewas lusika täis sisse; wiimasel põhjusel muuretsetagu puhtust.

i) Soolane piim.

Soolane piim on jagedaste lehmadel, kes tiiskuses ehk udarapõletikus on; wähest on sõõrutusepiim üksi soolane. Soolase piimaga oldagu juustutegemisel ettemaatlik, sest ta paneb juustu kerkima; keetmata võib ta, kui tiiskus ta sünnitaja, inimesele tiiskust tuua.

k) Wiha piim.

Wiha piim on wähest ahtraks jäämise eel wa-

nadel lehmadel; enamaste ei ole piim niisugusel luol kõigist nisadest wiha. Sagedaste on wihad ja rikutud söögid piima wihaks muutjad; niisugusel korral on piim kõigist nisadest wiha.

l) **Haputsminemata piim ja koor.**

Piim ja koor tarretawad ruttu ära, ilma et nad hapud oleksiwad; koort ei tule piimale seatud jagu pääle, ega lähe koor hästi kokku. Põhjuseks on siin pisielukas bacillus butyricus, kes piima juustujaod ilma piimahaput sünnitamata, anguma paneb. Wiga parandatakse, kui niisugust piima külmas peetakse ja ale haput piima hulka pannakse, mis teda tarretama ei lasse minna, waid hapnema ajab.

m) **Wisalt kokkumineu piim ja koor.**

Kui piim ehk koor wärske ehk ternepiimaga kokkufegatakse, ei lähe ta naljalt kokku, waid wahutama; sedasama sünnib, kui piimale ehk koorele suhkurt, ehk tuhka sekka pannakse. Ka liig külmal ei lähe piim ega koor mõnelgi ajal kokku, ega wähest siis, kui koor lehmade jooksuaja piimast on saadud.

IX. **Emaste loomade üleliigne figitusehimu (Nymphomania).**

Emased loomad, iseäranis lehmad awaldawad tihti alatist figitusehimu, mürawad, ja tallawad teisi.

Kõikupuutumistel isastega ei saa nad ometigi kandjaks, ehk kui seda sünnib, saab see varsti ära wijatud. Mõnikord tuleb see wiga hulgal loomadel korruga, siis on ikka emakoogi äritaw söök, nimelt mitmed maarohud selle põhjus. Enamaste aga on üleliigse sigitushimu põhjus emakoogi wigastuses; sääl on rakud ehk kaswajad olemas, mis lõikamise läbi wõib parandada.

On wiga hulgal loomadel korruga, siis muude-
tagu sööki; sisse antagu kampfert $\frac{1}{2}$ ehk 1 solotnik
korruga, korteri kanepi õli sees leotatud, ford päewas.

X. Sjaste loomade sigitusewõimetus (Impotentia)

wõib mõne iseäralise haiguse põhjusel olla, ehk üleliigsetest endistest kargamistest, waejast söögist, wäsimusest ja oskamise puudusest. Kui wiga liigsest kehakurnamisest on tulnud, antagu kaunawilja ja kaerajahu; söödetagu üleüldse hästi. Sisse antagu musta kohwi 4 ehk 5 lusika täit korruga wiina weega segatud, ingweri pulbert, ehk wõetagu Rp. Tinct. Chantharid. 8,0 Spirit. dilut. 100,0 M, D. S. korteri linaseemne limaga korruga sisse anda.

h) Nerwide ehk erkude haigused.

Nerwid ehk ergud on kehas tundmise ja liikumise sünnitajad; nende keffkoht on pääaju ja seljaroo

üdi, kust nad, nagu oksad puust, kõige keha sisse ha-
rudes laiali lähewad.

I. Pääaju werepakitus ehk werejooks päha (Hyperaemia cerebri)

on kõige pääaju haiguste kõige esimene haatus. Kunstlikult võib werepakitust pääajus laela tõmb-
soonte (vena jugularis) wajutuse läbi ette tuua,
nagu see hobustel kitsaste rangide pigistuse läbi sünnib.
Werepakitust pääajus sünnitawad weel hingamise kin-
nipidamine, oksendamine, südame haigused, tiiskus,
põrnatõbi ja iseäranis hullutõbi, siis mitmed rohud,
nagu kampfer, wiin, terpentini õli jne.

M ä r g i d : Pääaju tegewus on kõrgendatud ; loo-
mad on siis elawamad, rahutumad ja äritatud, mis
hulluse piirinigi võib minna. On werepakitus juur,
siis võib mõni soon pääajus katkeda, veri jookseb
pääajusse ja suretab mõne minuti järele ; niisugust
surma nimetatakse pääaju rabanduseks. Iksa tuleb
pääaju ärituse järele wäsimus, mis uimastuse ja mi-
nestusega ennaft awaldab.

Rohitsemine : Külma wett ehk lund on ühte
puhku pää pääl pidada : loom hoitagu rahulises jahe-
das kohas ; terwe keha rinnuni määritagu äritawate
rohtudega, nagu kampferi piiritusega ; ehk wõetagu
üks jagu stink piiritust ja kolm jagu puu õli, lof-
futatagu tükk aega hästi segamine, ja määritagu
sellega ; ehk wõetagu sinepi jahu, tehtagu weega koore-

pakkujeks ja määritagu. Sisse antagu lahti tegewaid rohtusid, nagu glauberi joola üle poole naela päewas.

II. Pää pööritus, pää ümberkäimine (Vertigo)

tuleb pääaju were puudusest ehk pääaju were patistuste järele liig laiali aetud were juukssoontest, kus weri tasamine jookseb ja süehapuga täidetud on.

Märgid: Loom jääb jooksu ehk medamise pääl seisma, hoiab pää ja kaela püsti, seisab laialt jalgadega, puristab, kufub maha, kust ta natuke aja järele jälle üles tõuseb; niisugune haigus tuleb, nagu langetöbi, ajuti ette.

Rohitsemine: Sisse antagu eespool nimetatud seeft lahti tegewaid rohtusid ja walatagu külma wett päha; kui see ei aita, kutsutagu looma tohter.

III. Mineetus ehk pääaju were puudus (Anaemia cerebri)

awaldab ennast siis, kui pääajuse üleüldse kasinaste werd jookseb, nagu see näituseks siis sünnib, kui kaela were tuiksooned (arteria carottis) kinni litstakse, ehk kui kehast palju werd on wäljajooksnud, ehk kui weri wäga wesine on.

Märgid: Suu, nina ja filmade limanahad on kahwatanud walged. Kõik pääaju tegewus on siis wäiksem kui muidu; loom on uimane, otse kui poolunes, ehk täiesti minestuses.

Rohitsemine: Sisse antagu loomadele pääaju äritawaid rohtusid, wiina, kampsferi piiritust, piparmünti, kohwi.

IV. Pääaju ja ajunaha põletik (Encephalitis et Meningitis).

Mõlemate haiguste märgid ja parandamine on ühesugused; nad tulewad ette pea haiget saamiste, rohtude, külge hakkawate haiguste läbi jne.

Märgid: Suur keha palawus ja söögitsu puudus. Loomad on ses haiguses nagu hullud, langewad inimese pääle, jääwad krampidesse ja minestusesse. Hobusel on haiguse märgid tihti väga lolluse haiguse moodi, aga wiimases haiguses ei ole keha palawus ilmaski suurem, kui terwel loomal.

Rohitsemine: Pää pääle walatagu ühtepuhku külma wett, ehk peetagu jääd pääl. Loom hoitagu waikses wilus kohas. Sisse antagu seeft lahti tege- waid rohtusid ja lastagu werd. Keha määratagu äritawate rohtudega, sinepi pudrugaga, terpentini õliga, sipelga piiritusega.

V. Pääaju rabandus ehk pääaju weresoonte kattumine (Apoplexia)

tuleb löökidest, ehk kui pääaju üleliiga werega täide- tud on, nagu see pääaju werepaistuses ette tuleb. Riijugusel korral katkeb mõni weresoone ja weri jook-

seb pääajusse, kus ta pääaju pigistades tihti häfilist surma sünnitab.

Märgid: Loom langeb maha; nina ja suu limanahad on punased.

Rohitsemine: Pää pääl peetagu jääd, ehk walatagu ta pääle ühtepuhku külma wett; pääle selle lastagu loomal kaela sooneft werd, juurel loomal paar toopi. Reha määritagu kangete rohtudega, nagu kampferi piiritusega ja sinepi pudrugä; sisse antagu seeft lahtitegewaid rohtusid:

Rp. Aloes lucid. saponis virid. \overline{aa} 35,0 M. D. S. üks pulber päewas sisse anda. Koht, kus loom peetakse, olgu wilu ja waikne.

VI. Hobuste lolluse haigus (Amentia)

on üksi hobustel, kõige enam ruunadel ettetulew pikaline haigus, mis ennast pääaju põletiku, löütöbe ja ränga töö järele awaldab. Haigus tuleb Prantsuse feltšidel enam ette, kui muudel.

Märgid: Hobune on unise olemisega ja loll, seisab sagedaste kõwerate jalgadega, käib wahest tundide kaupa ümberringi, unustab toitu suhu wötta ja närib ometegi, nagu oleks toit suus; unustab wahest joomisel pääd pangi seeft wälja wötta. Tundmine on nõrgastatud. Rabja piirde päält, kust hobused muidu suurt walu tunnewad, wõib neid tallata ehk torfida, ilma et nad tunneks. Mõnikord tulewad

lolluse kõrwal hulluse märgid nähtawale; hobune jookseb ilma ennaft pidada lastmata mitu tundi jne.

Rohitsemine; Haiguse parandamine on enamasti ilmaaegu, aga teda võib kergitada. Hobusele antagu kerget toitu, peetagu wilus kohas; sisse antagu tale lahtitegewaid rohtusid ja kadaka marja pulbert; kõrwade taha määratagu kantharidi plaastert.

VII. Ümberkäimise haigus (Hydrocephalus hydatidens)

on sagedaste lammastel, wahest ka weistel leida. Haigeks jääwad peaaegu üksi noord loomad. Haiguse sünnitaja on üks rakuus (coenurus cerebralis), kes pääajus raku näul ilmub. Tema sigineb koera foolikas olewa paelausi (taenia coenurus) munadest. Koera kehatusjärgendamisel jattuwad paelussi munad, millest lubjakoore ümber, rohu pääle, kust lammas nad sisse sööb.

Kõhu sees sulab munakoore ära ja tema sees olemelukas puurib foolikast oma weresse, kust ta, kui ta pääajusse juhtub, jälle elutsema hakkab. Koera sees saab lamba pääaju rakusist, kui koer selle ära sööb, kuue nädala järele jälle täis kaswanud paelus.

Märgid: Lammas on esiti pasal ja kõhuwalus; siis tulewad warsti märgid nähtawale, nagu pääaju põletikus; loomad on lollid, unised awaldawad wahest

langetõbe moodi märkijid, keerutawad ümberringi ja jääwad lahjaks.

Parandumine on muul wiisil wõimatu, kui rakuusfi wäljalõikamise läbi, mis aga loomatohter teha wõib.

VIII. Halwatus (Paralysis.)

Halwatuse põhjus wõib, kas pääajus, seljaroos üdis, ehk üksikutes nerwides olla. Lõigatakse näituseks liikumise nerwid, mis jala sisse käiwad, katki, siis on jalga liigutada wõimatu, aga tundmine on temas olemas; lõigatakse jala tundenerw katki, siis saab teda küll liigutada, aga jala tundmine on kadunud; teda wõib lõigata, põletada jne., aga walutundmist ei ole.

Kui nerw täiesti rifutud ei ole, siis wõib tui-
must ja halwatust parandada.

Rohitsemine: Halwatud liiget pestagu tihti külma weega ja nühitagu äritawate rohtudega, nagu sipelga piiritusega ja sinepi piiritusega, ehk wõetagu Rp. Spirit. camphorat. Ol. terebinthin aa 60,0 Tinct. Cantharid 30,0 M. D. S. 1 ehk 2 korda päewas halwatud liiget õõruda. Sisse antagu wiina, kus sees ülekaia ehk baldriani juuri on liotatud ja pipramüüdi theed.

Muude rohtudega ja elektriwäega parandamised jäätagu õpetatud arsti hooleks.

IX. Seljaroo üdi ja tema nahkade põletif
(Myelitis et meningitis spinalis).

Mõlemate haiguste märgid on ühte moodi; ja rohitsetakse mõlemaid ühel wiisil,

Märgid: Suu ja nina limanahad on punased; kehasoojus, hingamine, südametuksumine rutuline.

Rohitsemine: Keha määritage kampferi piiritusega ehk sinepi pudrugaga, ja sisse antagu seeft lahti tegewaid rohtusid.

X. Langetõbi (Epilepsia)

on pikaline haigus, mis ennaft krampides awaldab, kus juures tundmine ja teadmine kadunud on. Mõmetatud krampid tulewad lühema ehk pikema aja järele ette; waheajal on loom terwe, ja tuuriwad ühest minutift weerand tunnini; pääle krampide on loom umbes tund aega uimane ja nõrk. Mida kauemine haigus ilma parandamata on olnud, seda tihedama waheaegade järele hakkawad krampid pääle käima. Haiguskoht on tagumises pääajus ehk seljaroo sees, ehk üleliigses tundmisenerwide ärituses. Loom läheb aegajalt ikka lahjamaks, kuni ta wiimaks alles mitme aasta järele sureb.

Rohitsemine: Rp. Kalii bromati 20,0 D. S. haiguse hakatuses iga päew üks niisugune pulber sisse anda. Muud rohud, mis selles haiguses aitawad, on väga ranged fihwtid, mispärast ikka haiguse hakatusel juba loom tohtri hoolde antagu; wanaks läinud haigus on wiia parandada.

XI. Eõuakramp, üleüldine kramp (Tetanus).

Haigus tuleb, kui loomal kusagil haav on, kuhu mullast pisielulad sisse on pääsenud. Loom on kehast kange; kange olek läheb eest taha poole. Haige seisab laiali jalgadega, jaba on ühe külje pääle, ehk otse tagasi kistud; pää seisab püsti; ninasõõrmed on laiali; suust jookseb wahtu ja ila, närimine ja neelamine on wõimatu. Kui haigus raske on, siis ei saa loom suud lahti teha. Haigus ei ole alati, waid ajuti; kõige wäiksem hirmutus wõib haiguse uuesti pääle tuua. Kehasoojus wõib hobusel 43 ja 44 gradini minna. Hingamine on hakatuses pisut tihedam kui muidu, läheb aga seda rutemaks, mida kaemine haigus on kestnud, limanahad on tumesinised. On krambid ägedad, siis sureb loom 10 päewa sees.

Rohitsemine: Kõik nerwide haigustes mõjuwad rohud ei aita selles haiguses. Üksi soojus on, mis siin näitab mõjuwat. Loom pantagu küetud sauna ja peetagu sääl terweks saamiseni. Teda hoiatagu kõigesuguste ärituste eest: mureketagu, et see soe koht, kus loom seisab, pool pime ja täiesti waike on, sest kõige wähem mürin toob loomale walusad krambid pääle. Weistele pantagu, kui nad selles haiguses tuult täis lähewad, peenikene toru pahemast küllest sisse ja lastagu pikem aeg sees seista, et gaasid wälja wõiwad tulla. Kehapalawuse wastu wõetagu Acetanilini 4,0 D. S. wees ära julatada ja tagast üks kord päewas sisseprijada.

1) Kondihaigused.

I. Luudetõbi, weiste lakkumine (Osteomolacia)

tuleb weistel ette; ta põhjas on kontide lubjahienduste puuduses. Haigus ilmub niisugustel aastatel, kus heina kasvamise ajal ilmad liig kuivad on, ja niisugustel aastatel on, nagu see lahutusfunktsiooni läbi järele on uuritud heina sees kasvatuste wosworhapu lupja. Looma kontide sees on ka seesama wosworhapu lubi, mida loom kontide uuenduseks alati söökides piab saama. On söökides sellest jaost puudus, siis tuleb loomadele kondi haigus. Haigus tuleb peaaegu üksi lüpsjälilistele lehmadele, kõige enam aprilli kuus ette, lehmadele jellepärast ennemine, et nad wafika kasvatamiseks ja piima sünnitamiseks enam lupja tarwitawad, kui härjad.

Märgid: Loom närrib kõike, mis kätte saab, iseäranis konti, lakub iseennast ja seinu, higistab hommikul, farm on kohewil, kehasoosus natukene juurem kui muudu.

Kewadel, kui loomad esimest korda väljas hakkawad käima, misläbi kondid enam liikuda ja painuda saawad, tuleb haigus kõige rohkem nähtawale. Loom ei wõi enam püsti seista, waid heidab pikali. Luude ümbrusnahk on paistetuses, pääle surma kollakas punane; kehannahk on kõwa, nagu pargitud. Weriläheb weisjemaks, sest et tuhajaod, mis kehast wett

wälja ajawad, toidus puunduvad, ja loomal ilmub tihti ka weetõbi.

Parandamine on, kui seda aegjaste ette-
wõtakse, väga kerge. Loomale antagu kaks korda
päewas üks lusika täis kõrwetatud kondituhka poole
jao soolaga; nii sööb loom seda, ilma et wägise
sisse anda waja oleks. Veel antagu isuäratawat
pulbert Rp. Pulv. amar. Jesseni D. S. 2 korda
päewas jöögilusika täis; siis antagu veel kaunawilja
ja kaerajahu segamine. Kui heina kaswuaeg kuiw
oli, siis antagu vähemast paar korda nädalas igale
loomale lusika täis kondituhka niisama palja soolaga,
ja luudetõbe ei ole karta.

On haigus pikale jäänud ja loom juba pikali
maas, siis on parandamine rasgam. Seda paranda-
tagu ka siis, nagu juba öpetatud, aga antagu weel
paar korda nädalas 2 ehk 3 lusika täit korraga
Oleum Jecoris Aselli; kõike feha määratagn äädika
ja kampferi piiritusega, ja nühitagu tasakesti riidela-
piga kõike feha. Kui see ei piaks aitama, kutsutagu
loomatohter, kes naha alla pritsimiste läbi weel mõn-
dagi mõib toimetada.

II. Lammaste willanärimine, lammaste luudetõbi.

Põhjused on needsamad, mis weiste luudetõbes.
Lambad näriwad ja sööwad selles haiguses ijeeneise ja
teineteise willu. Wanadele lammastele ei ole see
haigus nii suretaw, talled aga, kes nüfugusel talwel

on sündinud, kus hein mosworhapu lubjast waene on, surewad hulga wiisi. Kuu ehk paar pääle sündimist on talled nähtawalt terwed, hakkawad siis kiburaks jääma; silmad lähewad mädajeks; kehataühjendused on wäikestes pabulates ja ära kuiwanud; nende weri läheb wedelaks ja südame weetöbi awaldab ennast. Wiimaks heidawad nad maha, seisawad maas mitu päewa ehk nädalat ja surewad. Selle haiguse parandamine on niisama jugune, kui weiste luutöbes. Wanadele lammastele antagu aegsaste talwel, siis juba, kui talled alles sündimata, weiste luutöbe juures õpetatud rohtu, ja hoitagu, et nad wäga lahjaks ei lähe, siis ei jää talled haigeks. Kui seda ei tehta, siis on tallede kondid juba sündides kiburad; emapiim on lubjajagudest waene, ja see puudus sünnitab südame, mao ja soolte wigadusi, nii et tallede parandamine pärast raske on ja suurt tüli tarwitab.

III. Kondi pudedus (Rachitis).

Kondi pudedus awaldab ennast noortel loomadel iseäranis pääle nende ära wõõrutuse. Põhjus on ka siin kontide lubjaühenduste puudus, toitude, hapu jookide ja muude põhjuste läbi sünnitatud. Kondi õõnes jagu on suurem kui muidu; kondi sisemises on ühe jao päriscondi asemel koorfont. Kondid on nõrgad ja painuwad teha raske all kõweraks. Liikmekohad on jämedad ja kondid pudedad.

Märgid: Looma jalakondid on tihti kõwerad,

liikmed on haiged, mispärast loomad pikali olla armastavad.

Rohitsemine: Ära wõõrutatud loomadele antagu uuesti rööska piima; pääle selle rohitsetagu, nagu luudetöbes õpetatud, ehk segatagu kõrwenud kondituhka ja soolahaput nii, et soolahapul hapu magu ära kaob, siis walatagu sinna wett ligi, segatagu ümber ja lastagu selguda, ja antagu loomadele seda selgunud wett; seda ei tohi palju korraga walmis teha, sest ta läheb hallitama.

IV. Smewate loomade liikme põletik (Arthritis pyaemica neonatorum).

Kiisamafugune liikmepaistetuse, kui kondipudedusel, awaldab ennast wahest noortel loomadel pääle jündimise, kui neile nabanöörift piiselutad kehasse pääsewad.

Märgid: Suur kehapalawus, jämedad liikmed ja rutuline suremine; kehawedelikkudes on nõõrimoodi batfillused.

Rohitsemine: Haige looma nabanööri niisutadagu tihti wiie protsendilise karboli weega. Haigus on teistele loomadele pääle jündimise külgehakkaw, sellepärast wiidagu sünnitajad loomad säält ruumist ära, kus see haigus on.

k) Muskelite tai- ehk taruliha haigused.

I. Jooksjä (Reumatismus.)

Jooksjahaigus tuleb kõikidel loomadel, kas liigetes, ehk taru- ehk tailihas ette. Haiguseajad on kõige- rohkem sügisel ja kewadel, aga ka muudel aasta aegadel, kui õhk külm ja niiske on. Kõige rohkem tunnewad jooksjahaiged waewa, häkiliste ilmade muutuste ajal. Haiguse põhjus on iseäralistes keha joolades, mis fusehapuga ennast ühendawad ja taru- ehk tailihasse ja liigetesse koguvad.

Märgid: Jooksjahaiguses on kehasoojus suurendatud, ja üks ehk teine kehajagu hakkab walutama; see walu võib wahest ühest kohast mõneks ajaks ehk täiesti kaduda ja awaldab ennast teises kohas, kust haigus jooksjä nime on saanud. Pikema aja järele tõmbawad muskelid ennast kokku, ja liikmed jääwad kõweraks. Ka läheb jooksjä enamaste ikka tarulihast ja liigetest sisemiste kehajagude pääle, rindu, kõhtu, päha j. n. e.

Rohitsemine: Sisse antagu fusele ajawaid, fergesti lahtitegewaid ja kehasoojust alandawaid rohtusid.

Õfimestest on soowida: Rp. Pulv. sem. Anis. vulg., pulv. sem. Foenicul., pulv. baccar Juniper. \widehat{aa} 150,0 M. D. S. 2 korda päewas 1 lusika

täis sisse anda. Seeft lahtitegewateft wõetagu soodat ehk wiha soola $1\frac{1}{2}$ naela päewas sisse anda.

Palawiku wastu antagu Rp. Natr. salicylic 30,0 D. S. Päewas üks niisugune pulber sisse. Pääle selle nühitagu keha, iseäranis haiget kohta, terpentiniga ehk sinepi piiritusega 2 ehk 3 korda päewas.

II. Sigade trichinihaigus (Trichinosis).

Trichinid on väikesed usfikesed sia taru- ehk tailiha sees. Pääle sigades, leitakse trichinifid weel inimeste, rotide, kasside, kodujäneste ja koerde liha sees. Trichinid on isased ja emased. Naised on väiksemad $1\frac{1}{2}$ millimeetert pikad, emased 3—4 mm. pikad; nad on ümarguste usside seltsi. Inimesed saavad oma trichinid ifka sialihast. Kui inimene trichinihaige sialiha sööb, mis keedetud, ehk hästi suitsetatud ei ole, siis hakkawad trichini ussid tema sooles siginema. Emane trichin toob inimese soolikas umbes 1000 elusat poega. Pojad puuriwad ennast soolest läbi ja hakkawad tarulihäs elutsema. Nende ümber sünnib mõne aja järele väikene rakk ja wiimati lubjakoor. Sigade trichinid tulewad rotidest ja hiirtest, kui siad neid sööwad. Kui sigu trichinilise lihaga söödetakse, siis tulewad järgmised märgid nädal pääle söötmise nähtawale: Siga ei söö hästi, on pasal ja tuult täis; need märgid tuuriwad nädal aega; selle aja sees sureb siga ära, ehk saab paremaks, selle järele, kui palju ta trichinifid on sisse

föönud; on pasandamine werine, siis on see kindel surma märk. Kui loom ei sure, siis jääb ta kolmandamal nädalal taruliha ehk muskeli haigusesse. Kehajoosus on siis suur, söögisu kadunud, neelamine walus, hääl korisew ja ühe nädala pärast on siga jälle terve. Kui trichinid juba liha sees on, siis ei aita enam ükski rohi, sest iga rohi, mis neid sääl suretab, suretab ka looma. On nad weel soolikas ja tulewad eespool nimetatud märgid nähtawale, siis antagu siisse ussirohtusid ja selle järele mõni tund seeft lahti tegewaid rohtusid.

III. Sigade tangu ehk marja haigus. (Hydatidosis cellulosa).

Sigade tangud ehk marjad signewad inimese paelusfi (taenia solium) munadest. Inimese sooles olew paelusfi liikmed, mis paelusfi munadega täidetud on, lähewad selle roojaga wälja. Siad söowad roojaga munad enesesse ja nende soole sees, kus munakoos ära seeditakse, tulewad muna seeft elukad wälja, kes oma iseäralise harjaspärje abil sooltest läbi puuriwad ja tarulihäs ehk muskelites, kuhu nad tungiwad, enesele raku ümber saawad. Niijugust raku elukat nimetatakse tanguks, marjaks ehk rakuussiks. Söüb inimene niijuguse tangu toorelt ära, siis sünnib tema soole sees eespool nimetatud paelusfi (taenia solium). Niihamuti sünniwad mõnede muude loomade rakuussidest inimeses teist seltsi paelusfid, kui ta neid lihas wähe suitjetatult ehk küpsetatult sööb. Ka

selles haigusel on rohifemine siis wõimatu, kui tangud juba lihas on; on nad alles sooles, siis wõib neid nendesamade rohtudega faotada, mis eespoolses haigusel nimetatud. Haiguse märgid on niisamafugufed, kui eespoolses.

1) Naha haigusel.

Naha haigusel tulewad naha äritustest, kas haiget faamise, mustuse ehk wäikeste elukate läbi, ehk were jooksmise wigadest.

I. Nahapunetus (Erythema)

tuleb mitmesugustest naha äritustest, nagu soojuse, külmuise ja pigistuse läbi, nii et nahk punetab, ehk faäl juures ka ühtlasi paistetanud on. Kui walged lambad haljaid tatraid päifese paistel söowad, siis lähleb nende nahk helepunaseks ja paistetab, iseäranis pääkohast, üles, mis tihti suretab, kui paistetuse pääaju pääle lähleb. Mustadel lammastel, ehk kui walge lamma mustaks wärwitakse, seda haigust ei tule. Naha punetuse wastu aitab külma weega faftmine ja looma pidamine wilus; muud rohifemist ei ole tarwis.

II. Aige naha põletik (Dermatitis acuta)

on kõrgem järg naha punetusest, tuleb mitmesugustest naha äritustest, aga ka külgehakkawate haiguste juures ette.

Rohifemine on nagu nahapunetuses.

III. Pikaline nahapõletik ehk naha paksus-
minemine (Dermatitis chronica)
tuleb ägeda nahapõletiku ja sisemiste haiguste jä-
rele ette.

Märgid: Nahk on paks ja kõva, ja kaebab
alumiste jagudega kofku. Kui wiga jalgades on,
on liikumine takistatud; karm läheb jääl juures
tihti maha.

Rohitsemine: Määrimine elawhõbeda salwiga
ehk jodtinkturiga ehk järgmise rohuga: Rp. Hydra-
gyr. praecipitat. rubr. 15,0 Vaselini puri 65,0
M. D. S. kord päewas ööruda.

IV. Hobuste jalaroos ehk preid
(Paronychia impetiginosa)

on hobuste jalgade naha haigus, mis jala tagumisest
küljest ülemalt poolt kapja pääle hakkab ja säält
jala tufani ja kõrgemale ulatab. Ta tuleb wirtsiaast
ja roojusest lautades ja porise maa pääl käimisest.
Haigus on püsielukate sünnitus.

Märgid: Sala nahk on esiti katsudes walus
ja hakkab see järele õiswett wälja ajama, läheb pak-
sus, kestendama ja lõhkema.

Rohitsemine: Looma ase peetagu puhas.
Salga pestagu esiti nii kaua tihti külma weega; kuhu

natukene mõnda haput sekka walatagu, kuni nahk pehmeks läinud ja lõhkenud kohad ning kärnad paranenud on.

Muude hapude asemel võib ka haput koort wõtta kõige parem hapudest on aga puhastamata puu äädikas; sinna sekka on 2 jagu wett ja nii palju ruffi jahu segada, et wedelik koore paksumeks läheb ja seda nartsuga paksumt haige koha pääl pidada. Kui preid wanaks on läinud, siis wõetagu Rp. Hydrargyr. oxydat. rubr. 10,0 Ungt Althaeae 50,0 ja peetagu takudega, kuhu kindel sïde ümber pannakse, jala pääl.

V. Weiste preid

amaldawad ennast üffi nende weiste tagumistes jalgades sõrgadest kootideni, keda wiina praagaga lautades söödetakse ja karjamaale ei lasta.

See haigus paraneb, kui praaga söötmine terweks jaamiseni järel jäätakse, looma jalad esiti weega puhtaks pestakse, siis sinise filmakiwi weega (cupr. sulfuric.) niisutatakse ja ase puhas peetakse. Lastakse haigus kawa sel wiisil parandamata jääda, siis võib were mädanemise tõbi looma elu lõpetada.

VI. Naha weetõbi (Oedema).

Tuleb werejooksmise muutustest ja sellepärast tihti mitmesuguste haiguste järele, iseäranis siis, kui

weri kindlaid jagusid on kaotanud ja weisem on, kui loomulikult, nagu üleüldises weretöbes.

Rohitsemine: Loomale antagu jisse lahtitegewaid ia kusele ajawaid rohtha. Esimestest on wiha- ja glauberisool soowitada ja nimelt nii palju, et loomal ikka kõht kergesti lahti on; wiimastest antagu kadakamarjade pulbert ja köömlid, üks lusika täis paar korda päewas, kuhu sekka lusika täie pääle paar thelusika täit Kali bicarbonic. pantagu. Looma söök olgu hää. Nahka öerutagu tihti, kastetagu külma weega ja lastagu looma liikuda.

VII. Nahakupud ehk nõgese haigus (Urticaria)

tuleb palawa keha äkilisest jahtumisest päikese paistete ilmadega.

Märgid: Naha pääle ilmuwad pähkle suurused ehk suuremadki kupud, mis ikka laiemaks ja madalamaks lähewad ja mõne päewa järele jälle ära kaotawad. Teda rohitsetagu, nagu eespoolset haigust.

VIII. Weiseröögatus (Herpes tonsurans).

See wigadus ilmub kõige enam weistel; ta sünnitaja on wäikene seenefe (trichophyton tonsurans). Seenekene hakkab karwa tupest kasvama ja läheb ühest naha tupest laiemale, ümargust punast

naha plekki järele jättes. Niisuguse plekki pääl seiswad karmad püsti, nahk on säält paksem, karmad alt teineteisega kokku paatunud ja tulewad hõlpsaste päält ära, ümargust, punast, õisweega ja mädaga kaetud plekki järele jättes.

Rohitsemine: Haigeid kohti määritagu terpentini õli, tõkati ja tõrwaga, ehk wõetagu üks jagu kreoseti ja viis jagu bentšini ja määritagu ehk wõetagu järgmist rohtu: Rp. Styracis liq. Glycerini puri \overline{aa} 20,0 M. D. S. haigeid kohti määrida.

IX. Kärnad (Impetigo)

tulewad mustusest ja wähesest liikumisest, kus naha tegewus ja werejooksmine nahas omas seaduslises korras ei ole.

Märgid: Esiti ilmuvad haigusel rakud, mis õisweega on täidetud; nad lõhkewad, ja neist wäljajooksnud õiswesi äritab ümberkaudset nahka weel rohkem; selle läbi sünniwad uued rakud ja suur kihelmine; mõnedes rakudas muudab õiswesi ennaft mädaks.

Nahk on alatises werepakituses, läheb wiimati paksum ja karm langeb maha.

Rohitsemine: Esiti pestagu looma lehelisega ja rohelise seebiga ära; lastagu seep 12 tundi pääl seista, ja pestagu siis jälle lehelisega päält ära, mis läbi nahk pehmeks läheb. Selle järele määritagu kärnased kohad wafelinega ära, ja kui sügelised ehk

muud elukad kärnade sünnitajad ei ole, siis kaovad kärnad ikka niisuguse rohitsemisega.

X. Sügelifed (Scabies)

on väikestest elukatest sünnitatud haigus, kellest mõned seltsid palja silmale nähtavad on. Sügelise haigust sünnitavad elukad on kolme seltsi:

1) Sarcoptes, need elavad päälmise naha all, kuhu nad omale õõnistusi uuritsewad ja munewad.

2) Dermatocoptes puurivad päälmise naha jao sisse augu ja imewad jäält werd.

3) Dermatophagus on kõige suurem selts ja paljale silmale selgesti nähtaw, sünnitab jalgadega kanget kibelemist.

Hobustel tulewad kõik need kolm sügeliste seltsi ette. Esimene selts tuleb nähtawale kõige enam kaela pääl, kust nad olade, pää ja rinna pääle laiali lagunewad. Nad sünnitavad kanget naha põletikku, karm läheb arwaks, ehk nahk läheb paljaks, ja naha pääle tulewad väikesed wistrikud ja kärnad; nahk on niiske. Kõige rohkem on aga hobustel teine sügeliste selts leida; nende esimene elamisekoht on enamaste kurgu all, kust nad laiemale lagunewad; märgid on niisama juugused, kui esimesel seltsil.

Kolmas selts elab kõige rohkem tagumiste jalgade pääl, kus nad nii nimetatud jala kärnahaigust sünnitavad.

Weistel on kaks sügelise feltsi; nende kõige parem siginemise koht on saba ümber ja kaela ligidal, kust nad tihti üle kõige keha laiali lagunewad.

Märgid: Loomad nühiwad, keha on wistrikude, kärnade ja kõömaga kaetud; karw läheb ära, nahk kõwaks, ja loom jääb lahjaks.

Rohitsemine: Kärnased kohad, ehk kõik keha pestagu esite lehelise ja roheline seebiga ära ja nühitagu harjaga kuiwaks: määritagu siis roheline seebiga, ja lastagu kümme tundi seep pääl seista, pestagu siis ära ja määritagu kärnased kohad rohuga: Rp. Styracis 60,0, Spirit. sapon. virid. 150,0 M. D. S. 4 päewa järele ford sügelisi, ehk Rp. Styrac. liq. sapon. kalin. aa 50,0 Benzin. alb. 100,0 M. D. S. kolme ehk nelja päewa järele ford määrida.

Lammaste sügeliste vastu on hää lambad, ära niita ja neid siis järgmise rohuga leotada: 4 jagu soodat, 1 jagu salmiaki, 180 jagu wett, 1 $\frac{1}{2}$ jagu puhastamata karboli ja 1 $\frac{1}{2}$ jagu glitserini.

Tähele pantagu seda, et sügelised teisest loomast teise külge hakkawad, mispärast sügelistega loomi mitte terwetega koos ärgu peetagu. Ka lautadest, kus loom, kellel sügelised, on seisnud ja asjadest, mis sügelise loomaga on kokku puutunud, wõiwad sügelised weel mitme kuu järele hakata.

XI. Täid (Pediculi).

Igal elajal on omad iseseletsi täid; on neid kasi-naste, siis ei tee nad suurt wiga. Hulgani aga sünnitawad nad kibelemist, mis looma rahu nii rikub, et ta söögiju kaotab, lahjaks jääb ja mõne muu haiguse saab.

Rohitsemine: wõetagu 2 1/2 naela tubakat, 5 naela soola, 10 naela tuhka ja 130 naela wett, keedetagu kolm tundi ummukses, lastagu selguda ja walatagu wedel ära; see wedelik kaotab täid ära. Ohj wõetagu Rp. Dococti verati alb. 5 % 600,0, Creosoti 10,0 M. D. S. täide wastu. Ka kanged õlid, nagu bentsein ja ka kanepi õli on nende wastu sündjad.

D. Külgehaikawad ja katkumoelised haigused.

2) Põrnatõbi (Anthrax).

Üks üle ilma kõige kardetawamatest külgehaikawatest haigustest on loomade põrnatõbi, ka muhutõbeks ja Siberi katkuks nimetaud. Haigus tuleb kõige enam rohujõõjatele kodu- ja metsloomadele, võib nendest külgehaikamise teel ka kõigile muudele loomadele, wahest ka lindudele, kaladele ja inimestelegi tulla.

Pääle surma leitakse selles tõbes langenute weres pikergused kerpinaolised batsillused. Neid elufaid (batsilluseid) on selleks sündsate wedelikkude sees kasvatatud, kus neist niidi moodi narmad sünniwad, kus sees heledad punktid ilmuvad. Need punktid, tupeleks nimetatud, on tõbe kõige kardetawamad külgehaikamise idud; külmus ega soojus ei riku nende wõimu, nad wõiwad mitme aasta järele weel tõbe sünnitada, on kõigist külgehaikawatest haiguste idudest kõige wisama eluga; weel keewa wee küuumuses wõiwad nad oma elu mõnda aega alal hoida. Kui neid weresse pritsitakse, sünnitawad nad põrnatõbe ja signewad nendest weres pääle looma surma batsillused.

Sellesse tõbesse furnud loomade nahkade tarvitamine on üks suur tõbe laiali laotaja. Loomadele, kes sellest haigusest terweks on saanud, see tõbi ühe aasta jooksul enam uuesti ei hakka, wõib aga pikema aja järele uuesti tulla. Haiguse batsillused nii suurel palamuses kunstlikelt sündjates wedelikudes kaswatades, kui nad weel kannatawad, wõib nende jõudu nõrgendada, nii et nad siis, kui neid were sisse pritsitakse, kerge haiguse sünnitawad.

Mõnel pool, kus maapind selle tõbe idudega on täidetud ja kui iga aasta palju loomi põrnatõbesse surewad, kaswatatakse sellepärast batsillused kunstlikult wedelikudes, mida kanges jookuses peetakse ja pannakse sellega loomadele rõugeid, kes pääle selle kergesti haigeks jääwad ja selle külge kardetaw tõbi terwe aasta jooksul teistkorda ei hakka.

Haigus on wähem kardetaw, kui ta wäiksetest loomadest, nagu lammastest ja sigadest, suurtele loomadele, hobustele ja weistele hakkab, kui ümberpöördult; iseäranis kardetaw on see haigus siis, kui ta juba inimese küljest inimese külge hakkab. Inimese külge hakkab loomast haigus siis, kui esimesel haaw on, mis haiguse idudega kokku puutub, ehk kange higistamise järele, haige looma willast valmistatud riidet ümber kandes.

Põrnatõbe idud signewad maa sees; külmus ja kuimus ei häwita neid, nagu nimetatud, waid takistab ainult nende edasi signemist.

Kõik, mis haigete loomadega on kokku puutunud, wõib eneses haiguse idusid warjata ja wõiwad need

juba jäält laiemale lagunenud olla. Põrnatõbi võib igal aastaajal ilmuda; ta on kõige kardetavam suvel, sest et ta siis parmude ja kärbeste läbi laiali kantakse ja tõbe idusid suvel, kui loomad karjamaal käivad, jäält raskem on rohtudega hävitada, kui laudast, kus ruumi suurus väiksem on. Külgehaikamine võib maa, maa-rohu, tolm, wee, õhu jne. läbi sündida.

Haiguse kestus on rutuline. Surm võib wahest rabanduse wiisil juba mõne minuti ja tunni järele pääle nähtawalt terwe olemise enne seda tulla. Saagedaste ilmub kujukil keha küljes muhk, kust haigus muhutõbe nime on saanud. Singatamine on rutuline, keha palaw, üle 40 graadi, südametuksumine nõrk; jalad ja kõrwad on mõnikord külmad, wahest palawad; mõnikord on loomad uimased, mõnikord awal-dawad nad hulluse märki. Suu ja nina limanahad on tumedamad kui muidu. Pääle surma on põrn fanges põletikus, musta werd täis ja faks kuni kolm korda suurem, kui muidu, meri mustjas ja enamaste angumata wedel, naha all tume-punased märgid ja naha alused tõmbsooned musta werd täis.

Et põrnatõbi väga kardetaw on, siis piab teda just hakatusel katsuma ära lämatada. Rohtudest, mis põrna tõbe idusid wäljapool keha ära kaotawad, on kõige mõjuwamad abinõud „sublimat“ ja „karbol“ efimest 1 jagu 400 jao wee pääle, teine kümne protsendiliselt tarwitada.

Et pääle selle enamaste ruumides ikka weel haiguse idusid surmawaid gaasid piab tegema, ja ees-pool nimetatud rohud kihwtised on ja neid igalpool

ei mõi tarwitada, waid tihti muid tõbe häwitawaid rohtusid tarwitust mööda piab pruukima, siis piab ikka haiguse korral loomaarsti haiguse takistamiseks appi kutsuma. Ka langeb iga inimene, kelle loomadest juba mõni kahtlasesse haigusesse on ära surunud ja kes sellest wallawalitsusele ehk maakonna politseile ei ole teadust annud, walju wastutamise alla. On kusagil kahtlane loomade haigus ja annab loomade omanik jeda kreis politseile teada, siis saadab see ligema loomaarsti omal kulul haiguse kohale selle uurimiseks ja häwitamiseks, nii et loomade omanikul selles mingit kulu ei ole. See seadus on sellepärast nii, et hirmus haigus hakatusel saaks lämmatatud ja et teda warakult teada antaks. Mõnedes maades, nagu Pihkwa kubermangus, on haigus inimeste hoole kandmise puuduse läbi nii kaugele läinud, et selle haiguse idud juba kaugeft ajast saadik maapinna on külgehaakawaks teinud, nii et sääl iga aasta see tõbi rohkeid ohwrid nõuab.

Kui haiguse muhk wäljaspool on, siis võib teda parandada. Selleks wõetakse järgmist rohtu: Rp. Liquor. anodyn. Hoffmanni 15,0. Liquor. ammon. caust. 120,0 M. D. S. muhku niisutada. Pääle niisutamise nühitagu muhku hoolega palawa telliskiwiga. Sisse antagu haigele juurele loomale kamperi piiritust söögi lusika täis igas tunnis natukesse linaseemnetest keedetud wedelikuga.

b) Suu ja sõratõbi (Aphthae epizooticae).

Palju vähem kardetak, aga hoopis külgehaakam, kui põrnatõbi, on weiste suu- ja sõratõbi. Ta on iseäranis weiste haigus, aga wahest tuleb ta ka hobustele, koerdele ja sigadele, inimestelegi mõnikord. Nagu haiguse nimi juba täkendab, on nimetatud haigus suu limanahas ja sõrgade piirde pääl, kuhu esiti väikesed rakud tõusewad, mis wahest nii rohkest sünniwad, et päälmine nahakord keele pääl ja mujal suu seespoolles limanahas ennast maha koorib ja sõrgade päälmine äär tohluft lahti läheb. Loomad on selles tõbes üleüldiselt haiged. Kehapalawus tõuseb wahest 40 graadini; silmad ja nina limanahk on põletikus; ninast ja filmist jookseb limast wett; ka mujal keha pääl, iseäranis udaral, ilmuvad rakud; piim on tihti kollakas, wahest punane, tarretab ruttu ära, piimaand ja söögijäätise kahanenud; ka mao ja soolte limanahkades ilmuvad rakud ja looma kõht on lahti; loomad lonkawad sõrgade põletiku pärast.

Haigus on kangesti külgehaakaw; lühikese aja sees jääb terve kari haigeks, aga haigus ei sureta palju. Loomale, kes tõbes olnud, tõbi sellisamal aastal enam uuesti ei haak. Keele haiguse ja keha palawiku pärast ei söö loomad palju, waid joowad rohkesti. Süüa antagu haiguses pehmet, kergesti seediwat toitu, nagu rohku ja jahu jookisid. Loomade ase peetagu puhas, et nad sõrgupidi wirtsja sees ei seija, mis sõrgade põletikku edendaks ja weremädanemise tõbegi mõiks sünnitada. Sõrgu ja sõrgade wa-

hessi on kasuline tõrwaga määrida ja loomi seista lasta; käimine edendab rohkesti sõrgade põletikku. Sisjeanda on, kui loomal seeft läbi käib, sünnis, paar korda päewas theelusika täis raua vitrioli petipiimaga. Haigus ei sureta küll, nagu nimetatud, kuigi palju, aga ta teeb loomaomanikuledele piimakahnemise, looma lahjaks tegemise ja mõne ajalise laudas pidamise läbi suurt kahju. Sellepärast on haiguse laialilagunemise eest, mis kaugelt õhust juba teisele külge hakkab, rohkesti hoolt kanda. Haiguse idude hävitamine on niisamasugune, kui põrnatõbes juba nimetatud.

d) **Hobuste tiiskus** (*Malleus humidus*).

Haigus tuleb hobustele külgehakkamisest; iseeneft ta muudele loomadele ei haka, aga rõuge panemise läbi võivad teda hobuseft ka mund saada. Haigus on esiti pikalise hingamisetorude katarrhiga väga ühtemoodi, nii et teda wähest õpetatud loomade arstilgi alguses raske on tunda. Rõugepanemise läbi haige hobuse limaga koerale ehk hobusele võib teda ikka tunda.

Haigus on teistele hobustele külgehakkaw, sellepärast oldagu iga pikalise kõha juures ettevaatlik; ärgu söödetagu terwet hobust sellest jamaft riistast, kust haige oli söönud ilma riista keewa wee sees pesemata, ega lastagu terwet looma üleüldise selle ligi, mis ka haige oli kokku puutunud. See haigus ei ole küll kangesti külgehakkaw, aga terwet looma haigega ühes ruu-

mis pidada, on siiski väga kardetaw. Enamaste il-
mub hobusele, kes tiiskusesse jäänud, pikaline kõha ilma
mingi muu märgita; kõha jääb mõneks ajaks wähe-
maks ehk kaob üsna ära; mõne aja järele algab
kõha ometi uuesti; hingamisel on, nagu hingamisetorude
katarrihaiguses, korinat kuulda; nina limana-
had on punased; ninast jookseb esiti wedelat, pärast
hall ehk kollakat lima. Tiiskuse märgid on kawa kest-
nud kõha, mis rohtudega ei parane, läätstera suurused
rakud nina limanaha pääl, mis tihti katkewad ja jü-
gawad augud järelejätawad; wahest woiwad mitmed
niisugused augud koos olla ja suuri haawu ja armi-
fid ninas sünnitada; ninast wäljawoolaw lima on kol-
lakas ehk hall ja werine, tihti haigew. Lõuaalused ja
lõuatagused rahud on tihti kõwaks läinud, mis aga
ka mõnes muus haiguses, lõutõbes näituseks ette wõib
tulla. Ka hingamisetorude katarrihis wõib wahest ni-
nast tulew lima werine olla, kui ninasse torkimise läbi
kuidagi haawad on juhtunud. Tiiskuse haiguses on
tihti ühelt poolt ninasõrmest limajooks, mis hingami-
setorude haiguses ialgi ei ole. Wahest ei ilmu tiis-
kuse rakud ega haawad ninas, waid kopsu sees, ehk
nad ei ilmu ei ninas ega kopsus, waid wäikesed mu-
hud sünniwad ainult naha pääl; need muhud on teine-
teisega kõwade paelamoodi sidemetega ühenduses. Hai-
gus ilma rõuge panemata muudele loomadele, kui ho-
bustele ja eeslitele ei hakka. Haiguse paranduseks
ei ole ühtegi rohtu.

e) **Weiste tiiskus** (Tuberculosis)

Tiiskus awaldab ennast pikalise kõha läbi; ta on üks pisielukatest, batsillustest sünnitatud haigus, mis enamaste mitu aastat kestab ja wiimaks suretab.

Märgid on pikaline kuiv kõha; lehmadel suur sigitusehimu, aga tiineksjaamine enamaste võimatu.

Rohitsemine: Ükski rohi ei ole jüaajani tuntud, mis seda haigust parandaks; olgu siis, et haiguse hakatusel see veel võimalik on. Üksi elu-
pikendamine on rohtude abil võimalik. Haigus on külgehaftaw; ärgu sellepärast haigeid loomi terwetega ühest riistast söödetagu, ega joodetagu, waid loputa-
dagu riist enne keewa weega ära. Lehmade piim võib keetmataki inimesele jedasama haigust tuua.

g) **Hobuste rinnakatt** (Influenza)

on külgehaftaw hobuste haigus, milles kõik piigas ja limanahad põletikus on. Kehapalawus on üle 41 graadi; hobune on nõrk, keha wäriseb hingamine on rutuline, joone tufsumine nõrk ja sage. Salgades, rinnus ja kaela ümber ilmuvad weepaistetused. Köht on esiti kinni, siis lahti; wäljakeited on limased, ehk limanaha korraga kaetud.

Silmad jooksewad esiti wett ja silma seestne punetab; pärast läheb film tihti halliks. Wiie ehk kuue päewa järele jääb kehapalawus enamaste, nagu terwel loomal ja weepaistetused on kahanemas.

Rohitsemine: Hobust lastagu valises kohas seista; keha pääle walatagu tihti külma wett; sisse antagu wiina üks pool korterit korraga, weega segatud ehk antagu Rp. Kalomelan. 3,0 Pulv. rad. Althaeae 60,0 Aq. dest. q. s. ut f. elect. päewas kord sisse anda. Et haigus wäga külgehakkaw on, siis ärgu terweid hobusid haigetega kokku lastagu, ega sinna ruumi pantagu, kus haige on seisnud.

h) Koerde nõletõbi (Febris catarrhalis canum)

on külgehakkaw haigus, mis iseäranis raskesti tua koerdele pääle tuleb.

Märgid: Koera söögitsu kaob; ta jääb uimaseks. Pääle selle hakkab ninast esiti wedelat, pärast sikkemat, kollakat nõlge jooksuma; silmad lähewad esiti punaseks, pärast mädaseks; koerad kõhiwad ja awaldawad rinna ja sisekonna haigust.

Rohitsemine: Koerdele antagu rammusat sööki, aga wähe korraga. Sissehingata lastagu kord ehk paar päewas kumelite pääle walatud keewa wee auru. Rohitusest antagu sisse Rp. Kalomelan 0,05 sachari 0,2 M. dent. tal. dos Nr. 14 S. 3 korda päewas üks pulber korraga kestmises juuruses korrale.

i) Sigade määndaw roos, sigade weretõbi ehk Puff.

(Sacer ignis, erysipelas suis septic.)

Haigus on enamaste juwel, tuleb wähest hulgale

figadele korraga. Haiguse põhjus on pisieluskad, mida nad enamaste poriloitudest omandavad.

Märgid: Keha pääle tulewad punased lapid, mis tihti laiast üle keha lähewad. Loomad kõhiwad fagedaste; kops on werepatituses ja läheb tihti maksa kõwaduseks. Sämedad sooled on põletikus, niisamati kõhukoopa piigas ja keha tuult täis. Keha palawus läheb 43 graadini. Naha pääle tulewad wahest rakud ja nahk saab mõnest kohast maha kooritud.

Enne surma on krambid ja tagumise otja halwatus. Surm tuleb juba mõne tunni järele, ehk wiie kuni seitsme päewa pärast. Haigus on väga kardetaw, ühtegi kindlaste aitawat rohthu ta wastu ei ole leitud.

Rohitsemine: Wälimist keha walatagu sagedaste külma weega, ehk aetagu loom jõkke, tiiki, ehk külma wee wanni. Soogiwesi tehtagu soolahapuga hapu kalja ehk taari hapuseks. Sisse antagu kamperi piiritust ja terpentini õli pool lusika täit korraga linaseemne liimaga paar korda päewas. Haiguse hakatuses antagu, kui keha ummukeses, glauberi soola niikaua, kui seeft lahti läheb. Kange keha palawuse wastu antagu Rp. Acetanilini 0,2—1,0 D. S. päewas üks niisugune pulber wee ja jahudega taiguaks tehes siale fiske.

k) Rõuged (Variolae.)

Rõuged on külgetakkaw palawikuga ühendatud

nahahaigus, mis inimestel ja loomadel, ühel kerge-
malt, teisel raskemalt pääle tuleb. Haiguse idud sigi-
newad iseäranis tuulutamata ja puhtujeta ruumides.

Märgid: Naha pääle ilmub väikene punane
täpe, mis läatsatera suuruseni ehk suuremakski
läheb. Punetuse kohale sünnib enamaste ifka rakk,
mis esiti wehise, pärast kollaka wedelikuga on täide-
tud. Tihti lähewad mitmed rakud kokku ja nahk
jaab maha kooritud, ja suur nahahaaw jääb järele,
mis mustuse ja liigutuse läbi wäga kardetawaks
wõib minna. Niisugused rakud ilruwad kõige esiti
karmata keha kohtades, nagu udara ja kotide küljes,
saba all, filmade ja mokade küljes ja arude wahel,
aga nad tulewad ka karmastes kohtades ette. Niisa-
muti kui wälimiste nahkade pääl, tulewad rõnged ka
sisemiste limanahkade pääl ette, nagu suus, maos
ja sooltes.

Rohitsemine; Enamaste on haigus kerge ja
ei ole sellepärast muud midagi waja teha, kui looma
puhta õhu sees wilus ja puhta ajeme pääl pidad.
Kõige parem on weel liikumine wärskes õhus; üksi
siis, kui nahk jalgade päält on maha kooritud, on
liikumine kahjulik. Üleüldse antagu haigus õpetatud
arsti hooles, kui haigus raskesti sisekonna limanah-
kade pääle piaks minema, mis kangeft keha palawu-
seft tunda on, ehk kui nahk keha päält laiemalt maha
on kooritud. Mõlemal korral wõib muidu loom
were mädanemise tõbes otja jaada.

H Hulltõbi (Lyssa.)

Hulltõbi on äge külgehaftaw haigus. Tema on uuenal ajal Pasteurist hästi läbi uuritud. Hulluks jäämine, pääle hullu looma hammustamise on kuuest päewast mitme kuuni, aga wahest on ettetunud, et inimene weel mitme aasta järele pääle hammustamist hulluks on jäänud. Hulluks jäämine tuleb pääle hammustamise siis, kui hullufihwt weresje on pääsenud; mida were rohkeas kohas ja mida enam nerwide ligidal haaw, seda rutemalt algab hulltõbi. Hulltõbi tuleb koerdele, huntidele ja rebastele, ja haftab hullu hammustamisest kõigile muudele loomadele ja inimestele. Wee kartust mis inimesel hullustõbes olemas, loomadel ei ole; wahest on hulltõbi waitsest, ilma hullustuse tujudeta.

Haigus on koerdel, huntidel ja rebastel ühtemoodi; muudel loomadel isemoodi. Tõbe haftatusel on loomad wahest rõõmsad, wahest kurwad; silm wahest punakas, koerad ehmuwad hõlpsalt, näriwad ja neelawad sisse, mis neile kätte juhtub, nagu riide lapakaid, heinu ja õlgi jne. Selle järele tuleb sõogiiju kadumine, äritatud olek, hammustamine inimest, kes neile tuntud on, hääl läheb kähisewaks; koerad püüawad ennast ära peita ehk põgenewad kodust ära, tulewad aga päewa ehk paari päerast jälle tagasi, on jälle kartlifud ja püüawad ennast peita; rändamise ajal on neil arusaamine nii kadunud, et nad seda, mis nende ümbruses olemas, ei tunne. Hullu tuju ajal tungiwad nad nende loomade pääle, kellesse nad muidu ei puudu; wäikene koer näitufeks langeb suu-

rele koerale ehk hobusele kallale. Hull tuju tuu-
rib tunni ehk rohkem aega, selle järele ilmub
kõige keha, iseäranis tagumise otsa nõrkus; nad
hammustavad õhku, nagu püüaks nad kärpsed, nä-
riwad iseenele jaba ehk jalgu; kui hull tuju möö-
das, tunnewad nad oma peremehe ära, on sõnakuule-
lised, aga jääwad warsti jälle niisamasugusesse tu-
jusse; neelamine on, kui juba hullud tujud algawad,
wõimatu, suust jookseb ila ja keha jääb lahjaks. Hull
koer ei näe seiswaid asju, sellepärast on, kui ta mööda
jookseb, kasuline seisma jääda. Haiguse lõpul lähe-
wad wiimati nimetatud nähtused suuremaks, pääle
selle läheb tagumine keha nõrgemaks ja jääb wiimati
halwatuks. Waikse hullu tõbe ajal on needsamadki
nähtused; muud kui hullu tuju ei tule pääle; ka jääb
waikses hullu tõbes alumine lõng halwatuks, mis siis,
kui tujud pääl käiwad, ei leita. Üle kahesjama kuni
kümne päewa hullutõbi ei kesta. Hobustel on tõbe
ajal peaaegu alati hull tuju; nad hammustavad,
lööwad, nühiwad nina wastu seinu weriseks ja sure-
wad ruttu. Weised mürawad, hääle läheb kähisewaks,
langewad inimeste ja koerde pääle; kahe kuni kolme
päewa pärast ei saa nad enam inimesele kahju teha.

Hull siga on kartlik, pueb pahna sisse, aga kui
tal hull tuju, siis tungib ta ka kallale ja on karde-
tawam kui koer, sest tema eest on rassem ennast
kaitfeda.

Rasfil on tõbi niisamasugune, peaaegu kui koer-
ral; muud kui tema haigus on ägedam.

Pasteurist on hullu hammustamise vastu rohi leitud. See rohi on nõrgaks tehtud hullu kihwtiga rõuge panemine. Nimetatud rohi aitab, kui hiljaks ei jääda, hullu hammustamise vastu alati; kui aga juba töbi on alanud, ei mõju enam ükski abi

M) Loomade kaff (Pestis bovina)

on külgehaakaw palju suretaw haigus, mis lõuna-Venemaal ja Ašias mõnes kohas loomadele haakab; ta on wanaste ka külgehaakamise läbi meie maale pääsenud. Müüd on loomaarstide ja politseiliste seaduste abil tema laialilagunemine säält võimatu, ja mujal haigus iseenesest ei haaka, mispärast temast jätetada ei maksa.

E. Wälimised haigused.

2) Kõrwendus (Gangraena, mortificatio)

tuleb mere täielisest jeismajäämisest mingis liifmes, ehk kehajaos. Põhjusel on kange põletik, piigistamine ehk mõni muu ränk haiget saamine.

Märgid: See koht, kus nimetatud wiga ette tuleb, on külm ja läheb mustaks; tale sisse loigates werd ei jookse; see koht on täiesti furnud. Glusa ja furnud jao wahel on punane joon.

Kohitsemine: Surnud jagu kastetagu tihti kuue protsendilise karboli weega, kuni furnud jagu terwest lahkub. Kui see ruttu ei sünni, siis autagu furnud jagu soojade autedega, kuhu karboli jekka pandagu. Lahkub furnud jagu terwest, siis pestagu terwet kohta, kuhu haaw järele jäänud, neljaprotsendilise borhapuga, ehk kolmeprotsendilise karboli weega, parandadagu nimelt, nagu üleüldises haawa parandamises taga pool on õpetatud.

b) Ärapõletamine (Combustio.)

Põletamise tagajärg võib kolmesugune olla 1) kange punetus, 2) rakud ja 3) kõrwendus, kui sügawad haawad järele on jäänud. Põlenud haawade parandamiseks walatagu lubja pääle wett, segatagu ümber, lastagu ära selguda ja wõetagu 2 ehk 3 jagu seda selgunud wett ja üks jagu linaseemne ehk wärnitsa õli, segatagu hästi segamine, nii et sellest kollakas wedelik saab, ja määritagu sellega põlenud kohta; võib weel salicyl poomwillu, pääle selle rõhuga määrimise haawa pääl pidada. Wäga hää põlemise wastu on Sodoform=salw, mis aga kallim on ja sellepärast ta tarwitamata võib jääda. On rohke põlemise läbi kõrwendus järele jäänud, siis parandatagu, nagu eespool õpetatud.

d) Ärafülmetus (Confrigatio.)

Ärafülmetawad loomad el wahest kõrwad ja muu näfott.

Rohitsemine: Esiti peetagu külmawõetud kohta jääkülma wee sees, ehk õerutagu lumega. Pääle selle parandatagu teda, nagu põlenud haawa.

e) Põletif (Inflamatio Phlogosis.)

Põletif on peenikeste soonte üleliigne werrega täitmine, kus juures juukssooned, nagu werepakituses

laiali on aetud, kus veri jelle läbi tasamine jookseb, kui muidu, ja werewedelikku ja walgeid ja punaseid wererakufesi ümberkaudsesse, lihasse läbi joonte sattub.

Märgid: Põletikus koht punetab, walutab, on palaw ja paistetanud; põletiku ümbruses on weretuksumine suurem, kui muidu ja kõiges kehas on palawik.

Rohitsemine: Kõige põletikude wastu on kauane külma tarwitamine põletiku pääl kõige esimene, mis pruugitagu. Üksikutes põletikudes tarwitatagu seda, mis süäl õpetatakse.

I. Silma põletik (Conjunctivitis catarrhalis)

on koerdel, hobustel ja weistel sagedaste. Haiguse põhjused on tolm, kange tuul, külmad, niisked ilmad, haiget saamised, nagu purud, mis silma on läinud ja seda õõruwad. Tihti tuleb see haigus ühes teiste haigustega ette.

Märgid: Silmawee jooksmine ja sage filmapilgutamine; wahest hoiab loom filma täiesti kinni; loom kardab walgust; filmalau ja filmamuna sisemine nahk on punane ja paistetanud.

Rohitsemine: Kui filmas puru on, siis wõetagu see kõige esiti wälja, ja peetagu filma pääl niikaua külma, kuni filma tihe pilgutamine järele jääb. Külma peetagu järgmisel wiisil pääl: Wõetagu

wammi tükk, õmmeldagu ühe rihma moodi riide serwa wahele, siotagu see riie filmarulmu pääle, ja wala-tagu wammi pääle tihti külma wett.

Kui filmapilgutamine järele jäänud on, wõetagu: Rp. Zinci sulfuric. 0,06, acid. Boric. 0,2, Aq. destill. 15,0 M. D. S. 2 korda päewas julega filma tõmmata. Nii parandades lõpeb haigus 6—12 päewa sees.

II. Limajooksew filmapõletif (Conjunctivitis blennorrhoeica)

on eespoolse haiguse tagajärg, kui looma tuulsete ilmadega esimeses haiguses wälja aetatse ja wiga ei rohitseta.

Märgid Silma weresooned on pakil werega täidetud; filmast jookseb lima ehk mäda wälja; filma sees on tihti wäikesed nupud.}

Rohitsemine: Esiti tarwitatagu niisamuti külma, kui esimeses haiguses, siis wõetagu: Rp. Arg. nitric. 0,08, Aq. dest. 30,0 M. D. S. 2 korda päewas pinsliga ehk julega filma tõmmata.

III. Silma kale ehk filma kale (Leucoma)

tuleb filma sarwenaha põletikude järele ette; film näitab waadates hall, nagu mõne halli korruga ehk nahaga ülekaetud olewat, mis aga nii ei ole.

Rohitsemiseks mõetagu Rp. Hydrargyr. chlorat. 1,0, Vaseline. pur. 15,0 M. D. S. 2 korda päevas enne tera suurune tükk filma välimisest nurgast filma panna; ehk mõetagu: Rp. Pulv. Zingiberis subtiliss. pulv. Sacchar. alb. subt. aa 15,0 M. D. S. paar korda päevas anisulest natukene filma puhuda.

Kõikides muudes filma haigustes, mida veel väga mitmet jeltsti on, otsitagu loomatohtri abi. Nende vahesid äratunda ei jõua harjumata inimene ialgi, mispärast neid ka siin nimetada ei maksja.

IV. Kõrwapõletik (Otitis).

Hobustel ja muudel loomadel pääle koerde on see haigus väga arwaste. Haigus on kahesugune:

1) Nahapõletik kuulmise koopas.

Märgid Kui üks kõrw haige on, siis hoiab koer haige kõrwa alaspidi; on mõlemad haiged, siis on koer kurb; kõrwaangu nahk on paistetunud ja kuulmeaugust jookseb tihti mäda. Põhjused on mitmesugused: haiget saamine, mustus, nahajöödikud.

Rohitsemine: Esiteks on mustus puuwiljadega kõrwaaugust ära kasida, siis mõetagu Rp. Plumb. acetic. 0,18 Aq. dest. 90,0 adde Extr. Hyoscyam. 0,6 M. D. S. kõrwaauku 2 korda päevas pritsida ehk Rp. Argent. mitric. 0,06 Ag. dest. 30,0 M. D. S. 2 korda päevas kõrwa auku

pritsida. On naha söödikud haiguse põhjus, siis wõetagu: Rp. Bals. Peruvian. Glycerin pur. \overline{aa} 10,0 M. D. S.

2) On põletik kõrwalehe äärtes ja tuleb pika kõrwadega koerde seltsidel ette.

Märgid: Koer kaabib kõrwu, raputab pääd, kõrwa äärtes on nahk punane ja karw kääras.

Rohitsemine: Kõrwa ääri määratagu tanninglytseriniga ehk kollodiumiga. On kõrmpsluu väljas, siis kõrwetatagu teda rohuga Arg. nitric., ja kõrwad peetagu tanuga keset päälage, et koer neid kaapida ei saa.

V. Naba põletik (Omphalitis)

awaldab ennast paistetuses naba kohal, ja tuleb enamaste mõni päew pääle sündimise ette. Kui seda haigust warsti ei rohitse, wõib were mädanemise töbi hakata

Rohitsemine: Nabale siotagu kõhualuse ligidale nõör, mis enne karboli sees liotatud on, kõwaste ümber; kastetagu siis üks peo täis puuwillu karboli sisse ja pantagu naba pääle; puuwillade üle siotagu õhufene tõrmatud riie, ja tõmmatagu sidemega ümber keha kinni.

VI. Munade põletik (Orchitis).

Haigus wõib ühe-, ehk kahepoolne olla.

Märgid: Range käik ja hüppamine kolme jala pääl. Muna on juurem ja kott palawam. Põhjusel

on haiget saamine, külmetamine, aga ta võib ka külgehaakawates haigustes ette tulla.

Rohitsemine: Eñiti siotagu üks õhufene kott (suspensorium) nii munafoti ümber, et see üleweel kantud saab. Siis peetagu munafoti pääl mitu päewa külma. Vääle selle määratagu munafotti rohuga: Rp. Ungt. mercurial, Extr. Belladonn
aa q. s.

VII. Eesnaha põletik (Inflammatis praeputii).

Selle põhjused on haiget saamine, ehk hobustel, kui need kusemisel kára eesnahast wälja ei siruta, mis läbi eesnaha jisse kontja kogub, mis põletikku sünnitab.

Märgid: Eesnahk on paistetunud, kusemisel astub loom teise tagumise jala päält teise pääle, käik on tihti kange.

Rohitsemine: Eñiti puhastatagu eesnahk wee ja seebiga ära, siis wõetagu: Rp. Zinci sulfuric. Plumb. acetic. aa 1,0 Aq. dest. 75,0 M. D. S. 2 korda päewas eesnahka pritsida.

VIII. Sjaliikme ehk kára põletik (Inflammatio penis).

Põhjused on löögid, haawamised ja haiget saamine ehk külgehaakamine kargamise juures.

Märgid: Liige paistetunud, kusemine takistatud.

Rohitsemine: Esiti külmuise pääl pidamine, siis mõetagu Rp. Acid. carbolic, Acid borie. \hat{a} 3,0 Aq. dest. 160,0 M. D. S. 3 korda päewas haiget liiget kasta.

IX. Emaliigete põletik (Vaginitis et metritis).

Märgid: Emaliigetest jookseb esiti vedelat, siis walget lima wälja. Wiga on, kas tupes, ehk emakotis. Jookseb lima üksi püstiseistes, siis on wiga tupes, jookseb ta aga iseäranis siis, kui loom pikali on, siis on wiga emakotis.

Rohitsemine: Sinna, kus wiga on, kas tuppe, ehk emakotti pritsitagu paar korda päewas kawe protsendilist karboli wett, niikaua, kui limajooks lõpeb.

X. Jala tagumiste künnapute ehk pindade ja nende tupede põletik (Tendovaginitis).

Haiguse põhjus on liig ränk sõitmine ja wadamine.

Märgid: Loom hoiab jalga ehk lonkab; jala taga pool küljes on tihti koodist ehk põlwest kabjatufani paistetust.

Rohitsemine: Hobust ei tohi pruukida. On haigus alles wärskel, siis peetagu mitu päewa kül-

must haige koha pääl. Ehk tehtagu haigete jalgadele sidemeid. Selleks wõetagu arwa ja õhukest linaft riidet (ehk flanelli), kastetagu wees märjaks, pritsitagu üks jagu wett wälja ja pantagu niiskelt haige jala ümber nii kõrgelt, kui paistetuse ulatab; linase riide ümber pantagu liimi riidet, ja mässitagu selle ümber kaunis kõwaste kolme sõrme laiune willane side, mida altpoolt mässima hakatagu, et ta were tagasihooksmist jalast ülespoole ei takistaks. See side olgu nii pikk, et ta igalt poolt kaks ehk kolm korda ülestikku haige koha ümber ulatab. Sidemeid uuendatagu kaks korda päewas; paremad weel on gummi-sidemed. Pääle määrimiseks pääle selle on häd: Rp. Hydrargyr. bijodat. 5,0, Sapon. virid, 40,0 M. D. S. päewas kord määrida; niisamuti Liniment. volatil, Ungt. mercurial. Haigus tarwitab täieliseks terweks saamiseks wähemalt 2 ehk 3 nädalat, millal hobust ei tohi pruukida.

XI. Kapjade põletik (Podophyllitis).

Haiguse põhjused wõiwad mitmesugused olla.

Märgid: Loom lonkab haiget jalga iseäranis kõwa maa pääl. Et selget aru saada, kus kohal tabja sees haigus on, wõetakse tangid ja pigistatakse kapja. Haige koha pigistamise pääle awaldab hobune tufsuwa jalatõmbamisega valu. On naelamine põletiku põhjus, siis piab see wälja kistama. On põletik ilma naelamiseta, siis wõetagu weise-

rooja ja jawi, segatagu segamine ja siotagu paf-
sult ümber, ja walatgu sinna tihti külma wett
pääle. Kui sel wiisil lonkamine nelja ehk wiie
päewa sees ei lõpe, siis on mäda kabja ja tohlu
wahel, mispärast siis haigest, kohast kabjale lihani
sisse lõikama ja kabja nii kaugelt, kui ta tohluft
lahti on, ära lõikama piab. Kui täidetagu ära li-
nadega, mis aloetinkturiga on määraks tehtud ja sio-
tagu kabja ümber kolme sõrme laiune sibe mitmel
korral. On kõik kabjad ühe tase põletikus, siis ei
lonka hobune, waid ta käik on kange, ehk ta seisab
pikali. On tagumised kabjad põletikus, siis hoiab
hobune esimesed jalad kõhu alla, on esimesed kabjad
põletikus, siis seisawad tagumised jalad kaugel kõhu
all. Kui ilm külma ega niiske ei ole, siis on hää,
kui hobune kabjapõletiku ajal jalgadega külma wee
sees seisab. Kui aga külma ei aita ja kabja piire
päält kabja äär nagu poeginud lehma sarwe äär
sisse wajub, siis on kabja all pool mäda, mispä-
rast kabja alt ja kabja eest poolt otjast kabja walge
joone kohast lihani auk sisse lõigatagu, et mäda ja
õiswesi wälja jookseks; auku parandatagu, nagu juba
õpetatud.

G) Haawad (Vulnera).

Haawad on mitmesugused, nüridate ehk terawate
riistadega sünnitatud jne. Haaw awaldab ennast
werekooksmise läbi. Selle järele, kas haawakoht were-

soontest rikkam ehk waesem on ja kas haaw juur ehk wäikene, on ka tema werejooks.

Werejooned jaotatakse kolme jaksu: tuijsooned ehk tuijsumad sooned (arteriae), milles veri jüdamest kehasse jookseb, tõmbsooned (venae), milles veri kehast jüdamesse jookseb ja juukssooned (capillaria), mis tuijsooni ja tõmbsooni ühendawad. On tuijsooned haawatud, siis on werejooksmine kõige rängem. Neist jookseb helepunane, kangesti priitaw veri; see priitamine on jüdame tuijsumise ajal suurem, kui muidu. Tõmbsoontest jookseb mustjam veri ja wäheha jõuga, ehk mõnest suuremast ei jookse teda sugugi, sest et jüda teda säält suure jõuga enesesse pumpab, waid soone imeb weel haawast õhku enesesse, mis kopsus raskeid wigadusi sünnitab. On juukssooned haawatud, siis tuleb veri immitsedes ja tilkudes nähtawale.

I. Were kinnipanemine

jünnib rohtude abil. On aga mõni suurem tuijsum ehk tuijsoon pooleks läinud, siis on soowitaw tema otja, mis jüdame poolt werd jookseb, niidiga kinni siduda, ehk see tema ots näpude wahel wõtta, ja seda mõnikord nendega keerutada, nii et soone sifimine nahk wigastatud saab, mis järele soone otjas were tarretab ja kinni jääb. Aga ka rohtudega wõib were kinni panna; seda tehtagu alati, kui veri tõmbsoontest, ehk wäiksematest tuijsoontest, ehk juukssoontest, s. o. kui werejooksmine liig suur, aga kardetaw

ei ole. Rohtudest, mis were finni panemad, on esimeses rias nimetada: *Liquor ferri sesquichlorati*, mis kõige hõlpsamine puuwilladega ehk peenifeste linadega haawa pääle pannakse ja sidemega finni mässtitakse. Pääle selle panemad were finni: tannin, maarjajää, tammekoore ja madara pulber ja kõik hapud, niisamuti gollodium. Wahest aga tuleb ette, et kõige wäiksemast haawast palju werd jookseb ja et mingijugune abirohi werd hästi finni ei pane; see haigus on *Haematophilia* ja ta põhjus on soonte sijemistes nahkades ja weres. Niisugusel korral piab enne need nimetatud wiab ära parandama. On haaw wäga suur ja terawa riistaga sündinud, siis wõib teda kofku nõõluda. On haaw narustatud äärtega, siis lõigatagu narustatud ääred enne ära ja nõõluta tagu siis kofku. — Haawa järeldused on esiti haawa põletik, mis läbi werest walged wererakufesed haawa sisse sattuwad ja mis läbi haaw kofku kaswab. Suuremate haawade järele, ja haawade juures, mida korralikult ei parandada, sünnib haawa palawik, kus mõnikord terve keha palawus mitu kraadi suurem on kui muidu. Sattuwad mullast ehk mustusest iseäralikud pisielukad haawasse, siis wõiwad kardetawad haawa krambid tulla, et haawa läbi wõib kõik weri kihwtitatud saada ja loom weremädanemise haigusesse surra. Et seda ei sünniks ja et haaw ruttu paraneks, rohitsetagu haawa järgmiste rohtudega: 1) Karboli üks thee lusika täis poole korteri wee pääle panna ja pikem aeg segamine segada; niisamuti kui karboli on uuemaid, wähem haawa äritawaid rohtha: „lysol“ ja

„solveol“ tarvitada. 2) Borhaput (acid. boric) nii kangel wõtta, kui seda külma wee sees ära sulab; see on raske järele 1 jagu acid. boric. 25 jagu wett; ehk Rp. Sublimat 2,0 D. S. 2 toobi palama wee sees sulatada. Neid rohtusid tarwitatagu haawa=kastmiseks 2 ehk 3 korda päewas. Ehk wõetagu: Sodoformi, peeneks tõugatud maarjajääd ja tulesütt; kõiki ühetasa segada ja haawa pääle riputada; salwidest on tähtjas: Rp. Natr. tetraboric. 10,0 Vaseline. pur. 100,0 Mfungt.

II. Päähaawad.

Pää haawu parandatagu üleüldse juhutatud haawarohitudega. On luu ühtlasi wõgastatud, on wiimasel näitusel praod sees, ehk on pääaju ühtlasi põrutada jaanud, siis antagu haigus loomatohtri hooleks.

III. Suu ja nina haawad

tulewad hobustel tihti waljastest, koerdele hammustamisest, aga ka mitmest haawamisest muul wiisil.

Rohitsemine: Väikesed haawad parandatagu juhutatud haawa rohtudega; suuremad pestagu esiti karboli weega, nõõlutagu siis kofku ja riputatagu jodoformi pulbriga üle.

IV. Keele haawad.

Keele haawade were kinnipanemiseks wõetagu ühe protsendilist foolahaput; pärast pestagu haawu paar korda päewas külma maarjajääd weega ja kolme prot-

fendilise borhapuga. Dn sügawad haawad risti keele fees, siis nõolutagu nad kofku. Süüa antagu loomale pehmet toitu, ehk kui haaw juur on, siis mõni päew jugugi.

V. Silma haawad

wõiwad filma langudes, ehk filma munas olla. Lau- gude haawad, kui nad läbi ulatawad, nõolutagu hoo- lega kofku, seatagu nõolumisel lõhkenud filma jeeft- poolt ääred nii ühetasa, kui võimalik, et pärast haawa arm filma ei võru. Silma muna haawades peetagu külmust filma lau pääl, mis filma põletiku tulemist takistab. Kui filma muna haawatud, wõe- tagu: Rp. Zinci sulfuric. 0,06, acid. boric. 0,24, aq. dest. 15,0 M. D. S. 2 korda päewas julega filma siise määrada.

VI. Kõrwa haawad.

Uatab haaw kofku, siis nõolutagu ta kofku; muidu rohitsetagu teda nagu üleüldises haawa pa- randamises õpetatud.

VII. Pärade taguste ilarahude haawad

on tihti ühtlasi juurte weseoonte wigastustega.

Märgid: Haawast jookseb ila wälja; see sü- nib iseäranis siis, kui loom sööb. Rohkem ehk wä-

hem ilajooks tuleb sellest, kas haaw ilatoru ligemal ehk kaugemal on.

Rohitsemine: Kui haaw suur on, nõolutagu ta kofku. Haawa ümber määratagu Rp. Ungt Cantharid. 15,0 D. S., mis haawa ümbruse kowaste paistetama ajab ja haawa kofku pigistab, nii et ta kofku kaswab. Süüa loomale mõnda päewa pääle selle ärgu antagu ja peetagu teda niisuguses kohas, kus ta teiste loomade söömist ei näe, ega kuule, sest ta see sünnitab ilajooksu.

VIII. Kõri ja kõrisõlme haawad.

Haawad nõolutagu kofku ja rohitsetagu tutawate haawa rohtudega. Dn kõri wäga purustatud, siis näidatagu tohtrile.

IX. Emaka ehk söögitoru haawad.

Haawad õmmeldagu jällegi kofku ja peetagu selle järele loom 3 ehk 4 päewa söömata. Dn söögitoru täiesti pooleks, siis võib looma tohter sedagi parandada.

X. Rinna haawad.

Rinna haawad on kolmesugused: päälmised haawad, rinnakoopani tungiwad haawad ja haawad, kus ühtlasi sisemised kehajaod haawatud on. Päälmised haawad on niisugused, mis rinnakoopani ei ulata;

nad on ikka karboliga ehk muude haawarohtudega kerged parandada. Rinnakoopani läbi tungiwad on hoopis kardetawamad, kui õhk rinnakoopasse pääseb. Kui haaw wäikene on ja rinnakoopani ulatab, siis on sisse ja wäljahingamisel õhu kohin kuulda. On haaw väga wäikene ja ei ole teada, kas ta rinnakoopani läbi ulatab, wõetagu põlew küünal ja peetagu ta leel haawa ligidal; kui haaw rinna sise-
miseni ulatab, siis liigub leel sisse- ja wäljahingamisel. Pääle selle sünnib läbi ulatawa haawa korral õhu paistetud, ja hingamine on raskendatud, sest et õhk rinnakoopas kopsu pääle litjub.

On jüda haawatud, siis ei tee see südame pääliste haawade korral ikka wiga; südame sise-
miseni ulatawad haawad, niisamuti kui juuremate weroonte haawad keha sees on suretawad. Seesama lugu on ka jöögitoru ehk emaka haawadega, kui see rinnakoopa sees on haawatud, nii et toit rinnakoopasse pääseb. On kops haawatud, siis jookseb ninast wahuft werd wälja; hingamine on lühikene ja korisew ja loom köhib. Rinnakoopani ulatawad haawad, iseäranis kui kops wigastatud on, on väga rasked parandada, sest et rinna koopana ha põletik sünnib. Parandamine on kõige raskem hobustel, kergem weistel ja muudel loomadel. Hobustel algab juba wiis tundi pääle haawamist rinna koopana ha põletik.

Rohitjemeine: Muretsetagu kõige päält, et õhk rinnakoopasse ei pääse, sellepärast nõolutagu kohe haaw kinni ja riputatagu enne haawa sisse jodoformi.

On haamad väikesed, siis õõrutagu haawa ümber, aga mitte haawa pääle rohtu: Rp. Ungt. Cantharid. 45,0 D. S.

XI. Kõhu haamad.

Kõhu haamad võivad, niisamuti kui rinnus, kolme-
fugused olla. Päälmised haamad paranewad karboli
abil kergesti. Hoopis raskemine paranewad kõhu-
seinast läbi ulatawad haamad, iseäranis weel, kui
sisemised jaod haawast on wälja tulnud ehk wigasta-
tud saanud. Kui wälja tulnud jaod terwed on, siis
aetagu nad nii ruttu kui wõimalik sisse tagasi. Kui
nad muidu tagasi ei lähe, lõigatagu auku ülewalt
poolt laiemaks; riputatagu pääle sisseajamist haawa
pääle jodosformi ja õmmeldagu haaw kokku. Õmblu-
seks wõetagu tugew, enne karboli sees peetud nõör,
ja õmmeldagu $\frac{3}{4}$ tolli haawa serwast kaugelt ja kau-
nis sügawalt. Haawa pääle pandagu siis uuesti tõr-
watud kõiest arutatud ja karboli wee sisse kastetud
narmaid, ehk nende puudusel karboli sees peetud riiet
niiskelt ja mähitagu haawa kohast ümber koha wähe-
malt $\frac{3}{4}$ jala laiune wöö, nii et see õmbluste kärese-
mist hoiaks. Paari päewa pärast pandagu haawa
pääle uued narmad ja jälle wöö üle. Kahesama
päewa järele wõetagu õmblusnöörid wälja; wööd
peetagu vähemalt kaks nädalat pääl ja antagu loo-
male wähe aga hääd toitu. On sisemised kehajaod
ühtlasi wigastatud, siis võib üksi loomatohter, kui
see kauaks ei ole jäänud, tihti weel wiga parandada.

XII. Suguliigete haavad emastel

awaldawad ennast were ehk limajooksmise läbi emaliigetest. Wähemad haawad on kerged parandada; suuremad sisemistes liigetes ja iseäranis nende all pool jagudes olewad haawad on harjumatal inimesel parandada wõimatu, mispärast tohter kutsutagu. Wäitsemate haawade wastu pritsitagu 2 1/2 protsjendilist borhaput emaliikmest sisse.

XIII. Mynakoti ja munade haawad.

Wärsteid haawu wõib kofkunoolumise läbi parandada, ehk küll munade kōwastused järele jääwad; wanemad haawad on kardetawad; wiimasel korral piab looma ärakohitsema.

XIV. Udara ja nisjade haawad

tulewad iseäranis lehmadal kaemamise ja orkide läbi ette. Haigus on halvem parandada, kui lehm lüpsab.

Rohitsemine: Haaw õmmeldagu kiini ja riputatagu haawa sisse ja pääle jodoformi ja maarijajää pulbert, mõlematest ühetasa, ehk walatagu haawa sisse kollodiumi.

XV. Salgade haawad.

Saotatakse wigastatud kohtade järele mitmesse jalku:

1) Muskelite ehk taruliha haawad.

Märgid: Salla liikumisel on haawatud naha

all taruliha haawa edasi ja tagasi liikumine näha. Pikuti haawad on kerged paranema, raskevad põigiti haawad, iseäranis siis kui muskel narustatud on.

Rohitsemiseks on karboli wesi, borhapu ja jodoform ja looma seista lastmine jündsad; liikumisel läheb mäda alla poole ja parandamine raskeks.

2) Künapute ehk pindade ja nende tupede haawad.

Närgid: Haawast jookseb munawalge moodulist lima ehk tupe ila.

Rohitsemine: Pikuti haawadel, kui nad suured on, nõolutagu nahk kokku. Alt haawa otsa võib pikemal haawadel mäda väljajooksu tarwis lahti jätta; põigiti haawad puhastatagu esiti külma weega ära ja rohitsetagu siis haawa rohtudega, nagu sublimatiiga 1 : 3000 ehk kolme protsendilise karboli weega ja riputatagu pääle nende rohtudega niisutamise jodoformi haawa sisse. Tääd haawa koht ehk ümbrus pääle paranemise kowaks, siis parandatagu neid niiskete siemetega, ehk elawhõbeda salwiga.

3) Piigete haawad.

Närgid on liikme ilajooks.

Rohitsemine: Haawa ümbert aetagu karm ära, pstatagu haaw esiti weega, siis karboli weega ja jodinturiga puhtaks. Du haaw wäikene ja wärske, siis püetatagu walge tulise ranaga auku ja määritagu selle järele järgmist rohtu haawa ümber: Rp. Hydrargyr. bijodat. 4,0, Ungt. Cantharid. comp. 30,0 I. D. S. Suuremate haawade pääle walaatagu päle nende rohitsemise karboli weega ja jodoformig kollodiumi, nii et auk wiimse rohu korruga

täiesti kaetud on ja õhku haawasse ei pääse; seda tehtagu haawa paranemiseni. Pääle selle peetagu haawa kohal külma; looma lastagu seista.

4) Kabja haawad tulewad naelatamisest, rauahaagiga tallamisest ja orgi otsa astumisest.

Rohitsemine: Haawa kohast lõigatagu kabi õhukeseks. Dohlu küljest lahti läinud jaod lõgatagu kõik ära, ja walatagu haawa sisse kolme protsendilist karboli wett; siis wõetagu koonla linu, kätetagu aloetinkтури sisse ja pantagu ühe tassa haawa pääle. Lina tropi pääle siotagu kolme sõrm laiune sõde mitmel korral ümber.

h) Pigistused (Conquassationes)

awaldawad ennaft kõige enam hobustel, eamiste halvade riistade läbi, nagu siis, kui rangid, sadul jne. hästi korralised ei ole.

I. Rangide, sadula ja sedelka pigistused.

Pigistusel võib nahk katki õõrutud ehk terve ja pigistus üksi naha alustes jagudes olla.

Rohitsemine: On paljalt nahk ära õõrutud ja ei ole muud iseäralist paistetust näha, siis määratagu õõrutud koht ühe jao kange karboliga ja 15 jao puu õliga ära, mida hästi segamine lofstatagu. On nahk terve ja paistetud nähtaw, siis eetagu esite külma üks nädal aega haige koha pääl, siis

määritagu rohuga Rp. Ungt. mercurial 50,0 D. S. Piaks mäda pigistatud koha sisse tekkunud olema, mis sellest tunda on, et ta katsudes kõrgem ja pehmem on siis anutatagu teda rasva pudruga, kuni mäda jooksuma hakkab, ehk pistetagu talle, kui mäda juba raha all on, auk sisse. Kui mäda juba jookseb, siis pantagu anutuse pudrula natukene pun äädikat ehk karboli ligi.

II. Kullu muhk.

Saiguse põhjused on haiget saamine, olgu päitsete läbi ehk muul viisil.

Rohitsemine: Esite peetagu kuu külma pääl, pärast määritagu elamhõbeda salwiga. Kui muhk siiski ei kao, ehk mäda sees tunda on, lõigatagu ta äärest katki, lastagu mäda wälja jooksta ja pritsitagu karboli wett ehk jodtinkтури päewas kaks korda sisse.

III. Põlwe muhk.

tuleb ikema aegsest kõwa maa pääl magamisest, mis läbi wriise wedelikku ehk mädaga täidetud muhk sünnib.

Rohitsemine: Muhk lõigatagu alt äärest katki; lastagu wedelik wälja, ja pritsitagu muhu sisse jodtinktri ehk karboli wett wähemalt kord päewas. Magamise ase peetagu pehme.

IV. Kauasest pikali olemisest tulnud pigistused.

Haigus avaldab ennast selles, et külje kontide, puusade ja liigete nahk pika aegse pikali olemise läbi, nagu see lundetõbes jne. sünnib, täiesti ära sureb, sest et temas pigistuse läbi veri seisma on jäänud.

Rohitsemiseks peatagu neid kohte sagedaste äädikaga ja pööretagu looma haiguse eest hoidmiseks pehme aseme pääl teda pidades sagedaste teise külje pääle.

V. Pälade pigistus

avaldata ennast hobustel ja weistel kabra tugumise jao pehmeks minemises. See wiga tuleb hüstetele enamaste sellest, et kappja tagast palju on bigatud, ka konarikust teekäigust, weistele niijamuti wimasest põhjustest. Paraneb külma päälhoidmise ja looma seistalaskmise läbi.

1) Käristused (Lacerationes).

I. Koera werekõrw

tuleb enamaste pifakõrwalistel koerdel ette.

Märgid: Sisemises kõrwa jaos ikub punane ehk sinine, sõrmega katsudes lofsuw pistetus; koer kaabib kõrwa. Põhjus on werejooksmise kõrwa naha alla kõrwust tõmbamise, löökide ehk teise koerde hammustamise läbi.

Rohitsemine: Nahale löigatakse auk sisse ja lastakse veri välja. Sisse pritsitagu jodinturi ehk Rp. Argent. nitric. 0,6 aq. dest. 60,0 M. D. S. ford päewas.

II. Jala tagumiste künnapute katkestus

tuleb iseäranis ratsahobustel ette.

Põhjused kõige enam hüppamised. Wiga on jala tagumiste künnapute katkemises.

Märgid: Kange lonkamine; tuka liige hoiab kaugale tagasi; kabja tuff puudub tihti vastu maad; kabja eest ots tõuseb maast üles, ja jalg tuetab päka pääle. Katkemise kohal on naha all katkenud künnapu otsjade wahel tunda, tuhul pärast paistetust tuleb.

Parandamine: Pantagu hobusele kõrgete haakidega raud alla. Katkemise kohal peetagu paar nädalat külma pääl; selle järele tehtagu haigele kohale sidemeid, nagu jalapindade põletikus eespool õpetatud, ehk mõetagu Rp. Ungt. Canth. comp. 40,0 Hydrargyr. bijodat. 4,0 M. D. S. nädalas ford haigeid künnapuid määrada. Piaks pinnad ehk künnapud jämedaks jääma, siis mõetagu Rp. Ungt. mercurial 30,0 Kalii jodat. 5,0 M. D. S. jämedat kohta päewas ford määrada.

III. Kabja lõhed

wõiwad kabjatohluni ulatada, ehk pääliskaudsed olla.

Pääliskaudsed rasweldatagu ehk wiilitagu wälja; tohluni ehk lihani ulatawad löigatagu etteawaatlikult,

et liha wigastatud ei saa, tohluni kaunis laialt lahti, ja pandagu aloetinkтури jisse kastetud koonlalinu lahti lõigatud tohlu pääle, ja siotagu kolme sõrme laiuse linase riide ehk puuwilla sidemega finni.

K) Kondimurdmised (Fracturae ossium)

tulewad kõige enam jalavõntides ette ja võivad väga mitmet moodi olla. Rasked parandada on need murtud kondid, mis paksu liha sees seisavad, kergemad kõik need, kus lugu nii ei ole.

Märgid: Murtud kohast annab kont painuda ja liigutamisel on tasane ragijemine kuulda.

Parandamine: Kondi otsad seatagu esiti vastastikku, mis wahest muidu korda ei lähe, kui loomale uimastawat rohku andes. Siis siotagu murtud kohale kolme ehk nelja sõrme laiune puuwilla riide side altpoolt murtud kohast sidumisega pääle hakates mitmel korral ümber.

Pääle selle wõetagu neljasõrme laiune õhukene ja arw linase riide side, kastetagu märjaks, puistatagu tale ühtepuhku gipsi wahetele ja siotagu puuwilla sideme ümber. Gips niisutatagu juba enne alumiste linase sideme kordade wahelt märjaks, kui kõik side walmis saab, sest siis ei lähe wesi enam alumise gipsini läbi. Niisugune niisutatud gipsi side läheb weerand tunni sees kowaks ja piab, kui tal

umbes 3 tolli paksust on, kondi otsad liikumata nii, kui nad kofku on pantud.

Gipfi sideme asemel wõib ka puu killud wõtta ja murtud koha nende abil paigale siduda. Neid ei wõi aga mitte kofhe wastu nahka panna, waid piab enne liikme ümber eespool nimetatud puuwilla sideme ehk linu, ehk puuwillu mässiima.

Paranemine tarwitab wähemalt kuu aega.

h) Nifastused ja wäänamised.

(Luxatio, Distorsio.)

Nifastuseks nimetatakse seda, kui liige omaft paigast ära on läinud, wäänamiseks seda, kui ta omas paigas seisab, aga kui mõned liikme jaod kãristada on saanud.

Nifastuse märgid on, et kondi liikme otsad kohastikku ei ole; mõlemate märgid on, et loom lonkab ja haige kofht paistetunud on.

Parandamine: Nifastanud liige wenitatagu oma paigale ja peetagu loom rahul, liikme pääl peetagu, kui paistetus suur on, külma, ehk tehtagu side, nagu kondi murdmises õpetatud.

I Numise lõualuu nifastus
awaldab ennaft koerdel.

Parandamine: Koerale pandagu ühe jämedune ümargune pulk põigeti purihammaste kofhta

juhü, tõmmatagu siis alumine lõug edasi ja pigista-
tagu see järel kokku, siis lähleb lõualuu nakkudes pai-
gale. Süüa koerale pääle selle mõni aeg ärgu toitu,
mis kõwa närimist tarwitab, antagu.

II. Kaelaroo nifastus.

Kui täieline kaelaroo nifastus ette tuleb, kus
juures ka ifka mõni fondi jagu ühtlasi murtud on,
siis tuleb surm mõne minuti järele juba.

Enamaste on nifastus poolik.

Märgid: Kael on teisele poole wiltu ja küü-
rus, pää ülestõstmisel tulewad krambid.

Parandamine: Nifastuse koht pantagu pai-
gale, mis aga enamaste üksi uimastawate rohtude
abil wõimalik on ja mispärast igauks seda ise teha
ei wõi. Lähleb paigale panemine korda siis katstu-
tagu paigale pantud kohta puukildude ehk õhukeste
laudade läbi, mis öla fondi juurest mõlemal pool
kaela pääni ulatama piawad ja sidemega kaela üm-
ber siotakse, paigal pidada.

III. Seljaroo nifastus

on peaaegu ifka fondi murdmisega ühendatud.

Märgid: Nifastuse koht on palaw; tagumine
keha on halwatud.

Parandamine on siin nii häa kui wõimatu.

IV. Ristluu nikastus.

Ta tuleb enamaste libisemisest jää pääl.

Märgid: Loom lonkab astub lühikesel sammul haige jalaga, ja ei astu temaga nii kaugele edasi, kui terwega; haige külge on madalam.

Rohitsemine: Paigale panemine on wõimatu; loom saab paremaks, kui ristluud kampferi piiritusega ehk kantharidi jalwiga määratakse, aga lühikene astumine jääb eluajaks.

V. Põlwefedra nikastus

tuleb hobustel ette; põlwe feder läheb nikastusel ikka wälja poole.

Märgid; Aliline lonkamine; kubeme ja koodi liige on sirgus; käimisel weab hobune jalga taga; traawi jooksmine on wõimatu, kubemeliikme eespool küljes on põlwefeder wäljaspool liikme ääres tunda.

Parandamine: Hobust weetagu edasi ja kui haige jalg eespool on, siis katsutagu põlwefeder oma paigale lükata; ei lähe see korda, siis käidatagu hobust tagaspidi ja lükatagu, kui nikastatud jalg teisest jalaft ees on, põlwefeder asemele. Kui ka nii wõimalik ei ole lahasse panna, siis tõmmatagu haige jalg nõõriga turja ligi ja pantagu põlwefeder siis paigale. Paigale minemine awaldab ennast lastumiseega. Pääle paigale panemise määratagu nikas-

tuse koht kantharidi salwiga ja lastagu looma umbes nädal seissta.

IV. Salaliigete nikastused
parandatagu nagu üleüldises õpetuses juhutatud.

M) Künnapute ja muskelite lühendused (Contracturae)

Kohtudega ei ole siin peaaegu midagi korda jaata; üffi lõikamised wõiwad wiga parandada.

N) Wäljatulemised loomulikkudest keha aukudest (Prolapsus).

I. Silma wäljatulemine

juhtub kõige enam mõnedel koera seltsidel.

Märgid: Silma muna seisab filma laugude wahel.

Parandamine: Silma pestagu arnika theega, siis hoitagu filma laud laiali ja jurutagu puhta peo pesaga filma muna tagasi. Ei ole see wõimalik, siis lõigatagu filma ta wälimisest nurgast laiemaiks ja jurutagu siis film peo pesaga tagasi.

Pääle selle tõmmatagu filma laugude wälimisest nahast paar õmblust läbi, et film uuesti wälja ei

tule, ja siotagu siis filmale sīde ūmber, kus kŭlma pāal peetagu. Zoomale ei tohi esiti mōni pāew jŭia anda.

II. Keele wāljatulemine

on hobustel ja koerdel leida. Pōhjused on kas keele nōrkus keele wenituse lābi ehk mōned pāāaju haigused, kus keel halwatud on.

Rohitsemine on jelle järele, mis põhjustest haigus on tulnud. On keele nōrkus põhjusteks, siis pritsitagu keelesse keedetud tammekoore ehk maarjajää wedelikku. On pāāaju haigused keele wāljatulemise põhjus, siis piab need enne āra kaotama. Ka ingweri pulbert wōib keele pāāle riputada.

III. Pārasoole wāljatulemine.

Rohitsemine: Wāljās olew soole ots pestagu maarjajää weega āra ja topitagu tagasi. Pārasoolest pritsitagu iga pāew paar korda maarjajää wett sisse ja peetagu looma ase nii, et ta tagumine ots kõrgemal seisab kui esimine; looma ārgu liig tās sōõdetagu.

IV. Emakoti wāljatulemine

tuleb kõige enam lehmade juures pāāle junnitamise ette, iseāranis kui lehmad suurt seltfi pullidega on paaritatud.

Rohitsemine: Zooma ase piab niisugune olema, et ta tagumine ots kõrgemal seisab, kui esimene.

Siis puhastatagu wälja tulnud jagu külma weega köitidest purudest ja kontjast. Dn järelsünnitus weel emakoti küljes, siis lahutatagu ta ettevaatlikult, et emakotti küüntega ei haawata, emakotist lahti. Kui kõik emakott puhastatud on, hoitagu teda mitme inimese abil puhta linase riidega ülewel, walatagu weel mõnda aega külma wett tale pääle, mis läbi ta ennast kõõtu tõmbab; siis hakkab üks inimene emakoti suu poolt teda ettevaatlikult tagasi toppima. Dn suurem jagu juba sel wiisil sisse aetud, siis wõtab üks teine koti tagumise otsa kätte ja hakkab teda säält käega ettevaatlikult sisse suruma, kuna esimene hoiab, et sisse topitud jagu tagasi ei tule. Üks inimene wõjutagu loomale ühtepuhku selja pääle, et see paremine sisse toppida laseks.

Dn selwiisil kott tagasi sisse aetud, siis pidagu inimene kätt weel nii kaua olani emakoti sees, kuni looma emakoti tagasi surumine järele jääb, mis wõhest mitu tundi tuurib. Tagasi surumise wastu on hää jääd tükk aega emakoti sisse panna. Kõige selle tegemise juures hoitagu, et emakotti ei haawata. Dn aga juba enne sissetoppimist emakott haawatud, ehk kauemine wäljas seisnud, siis kutsutagu looma tohter. Kui seda wõimalik ei ole, siis pritsitagu wähe-
mast emakotti kolme protjendilise karboli weega.

V Kusepõie wäljatulemine

tuleb anamaste ühtlasi emakotiga wälja. Niisugusel luol kutsutagu ikka loomatohter.

0) Kattkestused sisekonna seinades

(Herniae)

on niisugused wiad, kus sisekonna jaod sisekonna seinade kattemise läbi omaft loomulikult kohast naha alla tulewad.

Põhjusel on kõhu kofku pressimised äkiliste tõmbamiste ja hüppamiste juures, niifamuti haawad nüride riistadega.

I. Nabakattkestus

awaldab ennast juurema ehk wäiksema pehme muhu läbi naba kohal; naba kohal on kõhu seinal auk sees, üksi nahk piab weel, ja naha all on sisekonna jaod.

Parandamine: Loom pantagu tühja kõhuga selili, surutagu muhu sees läbi selle augu, mis naha all kõhu seinas on, kõik jaod, mis muhu sees, sisekonna koopasse tagasi; mõetagu muhu kotti otjast kinni ja siotagu kõhu ligidale, ja kõwaste muhukotti ümber fiasõrga peenikene nõdr. Siis määritagu muhu ümbert järgmise rohuga: Rp. Hydrargur. bijodat. 4,0, Ungt. Cantharid. euph. 35.0 M. D. S. ja siotagu naba kohalt sibe looma keha ümber, kuhu alla naba kohal weel takku pantagu. Melja päewa pärast määritagu naba ümbrust weel sellesama rohuga, pärast pantagu jälle sibe ümber, mis nii kaua pääl peetagu, kuni siotud naha kott ära tuleb ja kõhu seina auk kinni kaswannud on.

II. Külje katkestus, ehk sooled külje naha all,

awaldab ennaft külje päälses fifekonna jagude naha all olemises.

Parandamine: Loom pandagu tühja kõhuga terve külje pääle pool selili ja tehtagu niisamuti kui nabakatkestuses õpetatud.

III. Kõhurõnga katkestus ehk sooled kubemes.

Tuleb tihti täkudel ette. Loom lonkab haige külje poolt tagumise jalaga; tihti on munakotis sooled tunda. Seda wiga võib loomatohter weel parandada.

P) Keha torude kitsendused (Stricturae).

I. Hingamise kõri ja emaka kitsendused.

Esimene awaldab ennaft hingamise, teine neelamise takistuses. Ssearstimine mõlemates wõimatu.

II. Kusetoru kitsendus

on enamaste isastel loomadel. Ssearstimine on ka siin wõimatu. Hobustel kogub wahest lara otša augu sisse kõntsa, mis kusemisest niisamuti, nagu kusetoru kitsendus takistab. Pääle kõntsa puhastamise on niisugusel luol kusimine jälle loomulik.

III. Eesnaha kitsendus ja kvara väljasseisumine eesnahast.

Esimine wiga awaldab ennast selles, et eesnahk eest nii kitsas on, et kvara temast wälja ei pääse. Kusemisel jääb kusi eesnaha sisse ja sünnitab selle paistetust. Viimase wigaduse märk on see, et liikme ots eesnahast wäljas seisab, mis teda nii kõwaste finni piab, et teda tagasi eesnaha sisse tõmmata võimalik ei ole. Mõlemates haigustes tarwitatagu efiti külmuft, siis pritsitagu liiget rohuga Rp. Acid. carbolic. acid. boric \overline{aa} 3,0 aq. dest. 160,0 M. D. S. Kui siis liige oma seaduse järele sisse ja wälja ei anna käia, lõigatagu eesnaha laiemaks, ja tarwitatagu haawale siin eespool nimetatud rohtu.

T) Reha aukude Finnikaswamised (Atresiae)

on põletikude sünnitused, ja loomatohter võib neid parandada.

S) Dõnistus paised (Fistulae).

Dõnistus paiseteks nimetatakse iseäralisi sügawale ihu sisse ulatawaid torumoodi uuristusi sünnitawaid mädanemisi, mis tihti wäikese auguga wäljaspoolt pääle hakkawad ja seespool suuremaks lähewad. Nad on haigewa õiswee ehk mädaga täidetud, ulatawad

tihti fondi üdini, liikme ilani, sooltesse jne. Nii-
fugused õonistus paisjed awaldawad ennaft tihti ham-
mastes, kust nendel auk wälimiseni ulatab, kõrwa
juure taga, isaste loomade seemne nõõri küljes pääle
ruunamiste, pärafoole ümbruses, kust ta tihti pära-
foole sisse ulatab, kapjades jne. Nende parandamine
on nii mitmet moodi ja nõuab kehajagude ligemat
tundmist, et isearstiline wõimatu on.

t) Kaswajad (Neoplasmata).

Kaswajad wõiwad igas keha jaos, seespoolses ja
wäljaspoolses kehas ette tulla.

Dma olemise poolest on nad wäga mitmet moodi.
Mõned nendest, nagu krebs, on wäga kardetawad,
aga ka hääd seltsi kaswajad wõiwad ennaft wahest
kardetawateks ümber muuta. Mõnes kohas, nagu soonte
pääl, mida nad pigistawad ja iseäranis sifemistes
kehajagudes wõiwad kõik kaswajad wäga kardetawaks
saada. Nad muudawad kehas werejooksu ja taks-
tawad muid keha toimetusi.

Wälimisi kaswajaid wõib kõige hõlpsamine tugewa
nõõriga kõwaste kinnisidumise läbi kaotada. Nii-
samuti wõib neid ära lõigata, were kinniapanemiseks
wõib walget, tulist rauda tarwitada, ehk rohtu:
Rp. Liquor. ferr. sesquichlorat. 30,0 D. S. Sife-
miste kaswajate wastu, nagu maos, sooltes, põies,
ninas jne., otstagu loomatohtri abi, niisamuti wäli-
miste krebsi ehk wähhajaswajate wastu, mille tunde-
märk nende iseäraline haraline ja uuriostatud nägu ou.

U) Kivistused (Lapides).

Kui keha loomulikud toimetused taistatud on, siis sünnivad sagedaste keha vedelikude kiwiriigi jagudest ühendused, mis kiwi moodi on ja sellepärast nii nimetakse. Kui nad väiksed ja filedad on, siis ei tee nad suurt wiga; on nad aga suured ja karedad, siis sünnitawad nad ikka suuri wigadusi.

I. Piima kiwid.

Nad sünnivad udaras wahest udara põletiku läbi, ehk nende asukoht on nijas.

Neid löigatakse wälja, ömmeldakse haaw finni ja parandatakse wiimast haawa rohtudega.

II. Kusetoru kiwid.

Nad on ijastel loomadel, arwemini emastel, kusetorus, ja taistawad kusemist ehk panewad ta täiesti finni.

Märgid: Loom ei saa hästi kusta ehk saab seda waewalt. Kusetoru katjudes on selles kōwa tükk ja pääl pool seda tükki on kusetoru kusega täidetud, kuna ta altpoolt tühi on.

Rohitsemine: Kusetorusse pritsitagu liimi wett ehk õli, siotagu kusetoru altpoolt finni, et õli wälja ei jookse, ja katjutagu kiwi kusetorust wälja ajada. Si lähe see, siis lastagu looma tohter seda wälja löigata.

III. Eesnaha kiivid

takistavad hobustel ja sigadel wahest kusemist. Kiwi wõetagu eesnahast wälja, mis wäga hõlbus on, ja loom on terve.

IV. Põie kiwid

awaldawad ennast ajutises kusemise takistuses. Pärassoole läbi põit katjudes on jääl kiwid tunda.

Rohitsemine on ükfi wäljalõikamise läbi võimalik. Kohtude sisse pritsimine kusepõiesse ja sisse mised rohud kaotawad alles pika aja järele ja ainult wäikesed kiwid ära.

V. Soolte ja mao kiwid

on harjumatal inimesel raskest aru saada; neid wõib niijamuti lõikamise läbi kaotada.

G. Lisa.

I. Rohude andmine.

Rohud, mis siin raamatus sisse andmiseks on kirjutatud, maksavad keskmisest suurusest hobuste ja veiste kohta. Lamastele ja sigadele antagu, kui haiguses nende kohta iseäralist mõotu ei ole nimetatud, 7—14 jagu suurtele loomadele kirjutatud rohust, koerdele 14—24 jagu.

II. Suhu ja emakasje finni jäänud asjad.

Tihti tuleb ette, et suhu, hammaste wahela, suulaakke, ehk keelesse nöelad, fondi tüfid jne. on sattunud. Niisamuti juhtub, et kurku loomal midagi on finni jäänud. Märgid on suust ila jooksmine ja rahutus. Niisugusel korral waadatagu juu hoolega läbi ja wõetagu wõõras asi wälja. On midagi emakasje finni jäänud, siis tunneb seda wäljaspoolt katsudes. Kinni jäänud asja püütagu käega suhu tagasi ajada. Ei lähe see, siis wõetagu peenikene sikkest puust kepp; siotagu tale niidi tropp otja, aetagu loomale kurku, ja lüfatagu finni jäänud asi makku, ehk kui asi pehme on, pigistatagu ta libedate puutükkidega läbi emaka katti.

III. Mõne taime kahjulisest mõjust loomade terwise kohta,

Loodus on kõige wäiksemas asjas suurt elu täis,

ütleb üks wana sõna, ja selle mõju tõsidus awaldab ennast igal pool. Igal pool looduses, kus elu figineda võib, sigineb tema ühel ehk teisel kujul. Dhk, wesi ja maapind on igal pool elu idudega täidetud. Glajate ja ka taime riiki külwab loodus igale poole, kus elu võib figineda, idusid. Taimedes sünniwad mitmesugusest hallituse ja wäikeste seente idudest hallitused ja taime ümber muutuwad ollused, mis taime-
dele kaswu ajal ja tihti ka loomadele, kes neid söowad, kahjuliselt mõjuwad. Mõnedes wilja kõrtes sünniwad; wahest idudest seenekesed, mis kõrre omadused ümber muudawad ja loomadele sisekonna haigusi sünnitawad; sünniwad iseäralised seenekeste seltsid wilja terades, mis wilja terad mitmesugustes wiljades tungal teradeks ümber muudawad, mis wäga kahjuliselt terwisele mõjuwad ja rohkemal tarwitamisel surmawad. On olemas mõnesugused hallitused, mis mak-
jas, pää ajudes ja nii edasi wõrgu moodi kujutused sünnitawad ja ränka haigust, ehk surma ette toowad. Suurem jagu hallitusi ometi ei ole terwisele wäikse-
mal moodsul arusaadawalt kahjulised, ehk nad küll, kui neid rohkest süüakse, haigusi sünnitawad. Kõdunema ja hallitama läinud jahu ja leib sünnitawad loomadele, kui neid üle kahe ehk kolme naela korraga antakse, enamiste raskest mao- ja soolikate põletikku. Haiguse märgid on kange tuult-
täis olek, mis hobuste tiirude- ehk hiire haiguse kujul ennast ilmutab. Were tuiksooned on kõwad paela moodi tunda, soone löök wäikene, hingamine raske, tagumine ots nõrk. Riisugune haigus on enamiste kardetaw.

Sisje anda on soomitaw seeft lahti tegewaid rohtusi, nagu aloe ekstrakti 15 grammi korraga, selle järele kui seeft lahti, juurele loomale ligi paar grammi opiumi linajeemnete ehk kanepiteft keedetud limaga. Galitanud ja tolmunud heinad mõjuwad kõige enam kopsu pääle, kus nad hingamise torude haigusi ja laiendusi ja pikalise kõha läbi kõhu löötsutamist sünnitawad. Aga mitte üksi hallitused ja väikesteft seenekesteft ümber muudetud toit ei mõju haigusi sünnitawalt, waid ka mõned korrapäralised, laialiselt söögiks tarwitatud rohud, nagu osjade seltsid, mõjuwad, kui neid rohkest antakse, kahjulikult. Osjad on sölmelise õone kõrrega rohud, mis niisketes, sambbla pinnalises heina maades luhtawalt kasvawad. Osjalise heina söötmine ei awalda siis, kui teda liig palju heina sees ei ole, oma kahju tegewat mõju. Mõnes heinas on pool jagu osja seltsisid, aga lühikeste ajalise söötmise järele ei näita see mingit haigust sünnitawat; ometi awaldawad ennast pikema aja söötmise järele hobustele, kui seda rohkeste heinas on, väga sagedasti rasked haiguse märgid, nagu erutatud hirmunud olek, tuikuw komistaw käik jalgades, ehk, täieline pikali maas olek; söögi isu on olemas, joonte tufsumine kiirendatud.

Haiguse pikkus on kuus kuni kaksteistkümmend päewa ja looma wastu pidamise ja, osja söömise rohke järele, kergem ehk raskem. Kardetaw on haigus siis, kui hobused jalul ei jõua seista, iseäranes selle pärast, et siis hingamine raskendatud on ja maasolemise pärast mõnes naha jaos veri seisma jääb. Osjade söötmine mõjub äritawalt selgroo üdi pääle, kust

liikumise nerwid ehk ergud jalgadesse käiwad, ja mille wigastusega liikumise ja seisumise wõim raskendatud on. Pääle furma on selgroo üdi nahkade wahel we-
fine wedelik, mis rasket selgroo äritust ja haigust tun-
nistab, ka üdi ise on pehmem ja wedelam kui muudu. Haigust wõib mõni ristluude haiguslega ära wahetada, kus loomad tuiguwad ja wahest jalul ei seisa, aga see haigus juhtub enamiste mitmele hobusele, keda os-
jalise heindega söödetakse, korruga. Haiguse paranda-
miseks antagu kõige päält osjalise heina asemele muud kergesti seediwat toitu; pääle selle antagu äritawaid rohtha, nagu eeteri-spiritust, weega segatult sisse, ühtlasi seeft lahti tegewate rohtudega, mis tarwis 15 grammi aloe ekstrakti wõetagu, ehk antagu terwe nael glau-
ber soola leige wee sees sulatult sisse; siis lastagu weel amoniaku auru, mida keewa wee sisse mõni söögi lusika täis walatakse, sisse hingata, ehk kutsutagu loo-
made arst, kes alla pitsitamiste läbi weel muud wõib toimetada. Wälimist koha, nimelt selgroo ja ristluude kohta määratagu sinepi spiritusega, ehk terpentini õliga.

Wahest harwaste on pilliroo söötumise läbi, kui selle warre sees iseäralisi seene taimi on leitud, niisamasugusid selgroo halwatusi ette tulnud kui rohkel osjalise heina söötumisel.

IV. Hobuse söödikud.

Nagu igal loomal, nii on ka hobusel sees- ja wäljaspool koha terwe kari söödikuid, kes tema rammu furnawad ja sagedaste mitmeid haigusi junnitawad. Kõige tähtsamatest sijemistest söödikutest on üks um-

bes jala pikkune uss „ashario megaloccephala“ teaduse keeles nimetatud. Tema elukoht on peenikeste soolika sees, kus tema pää külles olewate kontsudega ennast soolika limanaha külles kinni piab. Üksik ehk mõned üksikud ussid ei tähenda hobuse terwise kohta alati suuremat; on neid aga rohkem, siis woiwad nad sisekonna haigust sünnitada. Tseärani kardetawaks saawad nad siis, kui nad ennast teraks kokku tõmbawad, mis läbi nad toidu liikumist soolikas takistawad, kus juures hobused tiiru ehk hiire haiguse märkifid awaldawad, pääle selle kaela alaspidi ja esimesed ja lad ettepoole sirutawad. Nimetatud ussi munad lähewad hobuse roojaga; wäljapool hobuse keha, sünniwad munadest wäikesed tõugud, mis wee ehk söögiga sisse woiwad sattuda, kus neist ussid sünniwad.

Üks teine ussi selts, „strongylos armatus“ nimetatud, elab hobuse jämedas soolikas; ka tema munad lähewad, nagu esimesel, roojaga wälja, kust wäikene elukas tekkib, mis kõige enam joogiga hobuse sisse pääseb. See läheb soolikast were sisse ja hakkab were-soone sisetse naha külles elutsema. Soone naht läheb tema äritusest põletikku ja äritatud koha külles sünnib were tarretus, mis aegajalt suuremaks kasvab, wahest nii suureks, et tarretus soone täiesti kinni matab. See soolika koht, mis kinni maetud soonest werd sai, jääb, kui weel teisi kõrwalisi sooni teemasse ei käi, ilma wereta ja saab halwatud, ehk ei jõua muidu hästi kohut täita. Cespool were tarretust, kust weri tarretanud koha poole jookseb, sünnib were pakitus ja kui kinnimaetud soon suur on, põle-

tif. Alati ei saa terve soon usfi läbi sünnitatud tarretusest finni maetud, aga tarretuse küllest langevad mõned tüfid ära ja saavad were jooksjuga edasi weetud peenemate soonte sisse, kus nad finni jäävad ja peenema soone finni matavad, mis läbi jääl väiksemal määral seesama lugu sünnib, mis juba seletatud. Täieline suurema soone finni matmine usfist sünnitatud tarretuse läbi, tuleb kaunis armaste ette; väga sagedaste aga leitakse peenikeste soonte finni matmist tarretuse küllest ära langenud ja were jooksjuga edasi weetud tükkide läbi, mis läbi mõnes foolika väikeses jaos ehk kõhu piigas naha külles, ehk küll kitsas piiris, põletik sünnib.

Were soontes elutsewate usfide vastu rohtusi ei ole; rohud aitavad usfide vastu ainult siis, kui nad foolikas on. Selleks mõetagu Rp. Tertav. stibiat. 5,0 Extracti Aloes 30,0 M. D. S. natukesel linaseemne õliga ja jahudega taiguks teha ja sisse anda; paari tunni pärast antagu weel wee sees sulatatult üks nael glauveri soola.

Pääle selle sünnitawad kolme jeltsi pael usfid, kes hobuse mao sees elutsewad, seedimise takistust. Nende ette tulemist tuntakse enamaste nende liigestest, mis hobuste rooja seest leitakse. Nende vastu mõjub järgmine rohi: Rg. Kosso 10,0 rad. Filicis maris 50,0 Mfj. D. S. korraga sisse anda; paari tunni pärast antagu seest lahti tegewat rohtu, nagu aloe ekstrakti 30 grammi korraga, ehk glauveri soola terve nael wee sees ära sulatatult. Siis on hobuse kehast weel mitmed teisid, wähem kahjulikud usfid ja

rafu usfid, nagu rinna koopa ja kõhu koopa nahkade wahel juu.

Kõige enam nimetamise wäärt on weel hobuse söödikutest parmu tuped.

Parm, üks kõige kangematest sumistest hobuse piinajatest lendawate putukate seas ei lepi ainult jellega, et ta juwel hobuse kallale tungib, ka tema munad piab hobune omas sisekonnas ise oma ristiks tupeks kaswatama, kellest teisel aastal uued parmud sünniwad. Parm muneb omad munad hobuse karwa külge, kust nemad lakumise läbi tema sisekonda sattuwad, jääb ennast tupeks muudawad ja 10 kuni 13 kuud sel kujukul jääb wiibiwad, siis kehast roojaga wälja lähewad ja ennast mõne aja järele parmuks muudawad. Parmu tuped kinnitawad ennast hobuse mao limanaha külge; harwemalt leitakse neid weel muudes sisekonna jagudes, nagu söögitoru ja kõri sõlme külles, kus nemad peenikeste haakidega ennast limanaha külles kinni piawad. Sfeäralist haigust nad sisekonnas ka suurel hulgal ei sünnita, ehk küll jääb, kus neid rohkesti koos, mao limanahk õhufeseks läheb, mis muidugi omast kohast ka seedimist saab takistama.

Sfeäralist rohitsemist parmu tupede wastu sisekonnas usfi rohtudega ei ole waja; ka on nad rohtudele kaunis wisad wastu panema. Kõri sõlmes olewate parmu tupede wastu, mis rahwas usfiks nimetab, on rahwa seas tuttam rohi wiie ehk kuue muna koored peos katki pigistada ja siis korruga hobusele sisse anda, mis läbi usfid katki lõigatud jaada.

Nii elutseswad hobuse sisekonnas mitmesugused usfid; nii kaswawad hobuse sees parmu munad tupid, kes kehast wälja minnes warsti uuesti uuel kujuk hobust hakkawad piinama. Darmude ja muude söödikute eemale tõrjumiseks hobustest suwel on hää abi rohi põdra sarwe õli, millega need kohad, kust hobune ennast sabaga ei saa kaitseada, mõnelt poolt tulewad määrida; selle rohu haisu ei salli söödikud.

V. Hobuste jalgade triikimine.

Jalgade triikimise põhjus on jalgade altpoolses ülesligses koosseismises. Sellest tuleb, et loom sõidu pääl teise sabjaga teist jalgalt otjast haawab.

Et seda keelda, wõetagu hobuse rauad alt ära, tehtagu uued, seest poolt alt üles poole pool paksemad rauad kui wäljas poolt. Kabi ulatagu allalöömisel seest poolt umbes weerand tolli üle raua. Pääle alla löömise rasweldagu üle raua seisaw sabja äär ära ja muretsegu, et ühtegi terawat naela needi sifemise sabja poole ei jää; ka seestpoolt raua alumine serw olgu ümmarguseks wiilitud.

VI. Sabja aluse arakaliha haigus.

See haigus ilmub sabja alumises tagumises pooles nii nimetatud arakalihas, mis narustatud on ja haisewat mäda wälja immitseb.

Rohitsemine: Narustatud jaod lõigatagu ära, pestagu sabja alune puhtaks, ja niisutatagu haiget kohta mittu korda päewas, kolm päewa kuue prot-

fendilise sublimatiga. Pääle selle määratagu teda terweks saamiseni paar korda päewas pödra sarwe õliga.

VII. Lammaste sõra haigus.

Haiguse märgid on lonkamine. Sõra alumises jaos awaldawad ennast finised ja punased plekid ja jooned, mis pärast mädanema lähewad ja tihti sõra sarwejao tohluft ära lahutawad.

Rohitjeda mõib alles siis, kui mäda juba sõras olemas on.

Selleks lõigatagu kõik sõra lahtised jaod tohlu küljest ära; pinseldatagu siis sõrg suitsewa salpetrihapuga ära. Kohe pääle selle pindseldatagu sõrgu pödrasarwe õliga; teisel päewal tehtagu floorlubja pudru ja kastetagu lammas sinna sõrgupidi sisse; feda tehtagu neli ehk wiis päewa kord päewas.

VIII. Usfi hammustamine.

Usfi hammustamise wastu prisitagu haawa ümber ja haawa sisse wiie protsendilist kali hypermanganic. Kui see warsti sünnib, siis ei paisteta haaw peaaegu sugugi üles. Sisse antagu usfi hammustamise wastu wiina ja järgmist rohthu: Rp. Antifebrini 4,0 D. S. päewas üksford.

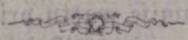
IX. Puugid.

Metsalises karjamaas tuleb mõnel aasta ajal ette, et puugid ennast hulgana loomade naha sisse puurivad ja werd imewad. Neid ära tõmmates jääb nende pää naha sisse ja sünnitab tihti põletikku.

Puugid lasewad ise naha küljest lahti, kui neid terpendini õliga, ehk piibu õliga määratakse.

X. Kärblased ja parmud.

Kärblaste ja parmude vastu, kes jumel loomadele kufagil rahu ei anna, on järgmine rohi hää. Magedat woid lastagu nii kaua soojas seissta, kui ta käärima ja haisema läheb, siis segatagu tale pool jagu bentšini ligi ja määritagu loomale niisuguste kohtade pääle, kust nad ennast kaitsema ei saa; ka põdrasarwe õli on nimetatud söödikute vastu väga mõjuw.



XI. Puugid.

IX.	Tiirud, hiired, hobuse kõhuvalu um-	31
X.	Puhutused ehk tuult täis olemine . . .	33
XI.	Kõhu piigasnaha põletik ehk kõhu sise-	35
	mise kooa põletik	35
XII.	Kõhu weetõbi	36
XIII.	Matsahaigused	37
e)	Kuuseriistade haigused	38
I.	Neerude werepalitus ehk neerude üle-	38
	liigne veri	38
II.	Beiste punasetõbi ehk weretufemine . . .	39
III.	Munawalget tufemine	40
IV.	Neerude põletik	40
V.	Kuse kinnijäämine	41
VI.	Põie kramp	42
VII.	Kuse-põie halvastus ehk kusetilkumine .	42
VIII.	Põie põletik	43
IX.	Simatilkumine kusetorust ehk kusetoru	44
	katarrh	44
g)	Suguliigete haigused	44
I.	Gmatoti äge põletik	44
II.	Gmatoti pitaline põletik	44
III.	Sünnitamise palawi, weremädanemine .	45
IV.	Halwaja sünnituspalawi	47
V.	Udarapõletik	48
VI.	Piima kassinus, kassi piimaandmine . .	49
VII.	Piimatilkumine	50
VIII.	Piima wiad	50
a)	Benim ja limane piim	52
b)	Sinine piim	53
d)	Punane piim	54
e)	Kollane piim	54
g)	Käärima läinud piim	55
h)	Ruttu tarretaw piim	55
e)	Soolane piim	55
k)	Wiha piim	55

	l) Sapuks minemata piim ja koor	56
	m) Wisalt kofkumine piim ja koor	56
IX.	Smaste loomade üleliigne figitus himu	56
X.	Smaste loomade figitusewõimetus	57
h)	Merwidae ehk erkude haigused	57
I.	Pääaju werepakitus ehk weresoole pähe	58
II.	Pääpööritus, pää ümberkäimine	59
III.	Minestus ehk pääaju werepuudus	59
IV.	Pääaju ja ajunaha põletik	60
V.	Pääaju rabandus ehk pääaju weresoonte tattumine	60
VI.	Hobuste lolluse-haigus	61
VII.	Ümberkäimise-haigus	62
VIII.	Halwastus	63
IX.	Seljaroo üdi ja tema nahkade põletik	64
X.	Langetöbi	64
XI.	Lõuakramp, ülcüldine kramp	65
i)	Rondi haigused	66
I.	Luudetöbi, weiste lakkumine	66
II.	Lammaste willanärimine, lammaste luudetöbi	67
III.	Rondi pudedus	68
IV.	Smewate loomade liitmepõletik	69
k)	Muskelite, tai- ehk taruliha haigused	70
I.	Zoolksja	70
II.	Sigade trichini-haigus	71
III.	Sigade tangu- ehk marjahaigus	72
l)	Naha haigused	73
I.	Nahapumetus	73
II.	Age nahapõletik	73
III.	Ditaline nahapõletik, ehk naha paksuts minemine	74
IV.	Hobuste jalaroos ehk preid	74
V.	Weiste preid	75
VI.	Naha weetöbi	75
VII.	Nahakupud ehk nõgese-haigus	76

VIII.	Beise röögatus	76
IX.	Kärnad	77
X.	Sügelised.	78
XI.	Täid	80

D. Külgehaigused ja katkumõelised haigused.

a)	Põrna tõbi	81
b)	Luu ja sõratõbi	85
d)	Hobuste tiifidus	86
e)	Beiste tiifidus	88
g)	Hobuste rinna katt	88
h)	Koerde nõletõbi	89
i)	Sigade mädanew roos, sigade were- tõbi ehk katt	89
k)	Rõnged	90
l)	Sulltõbi	92
m)	Loomade katt	94

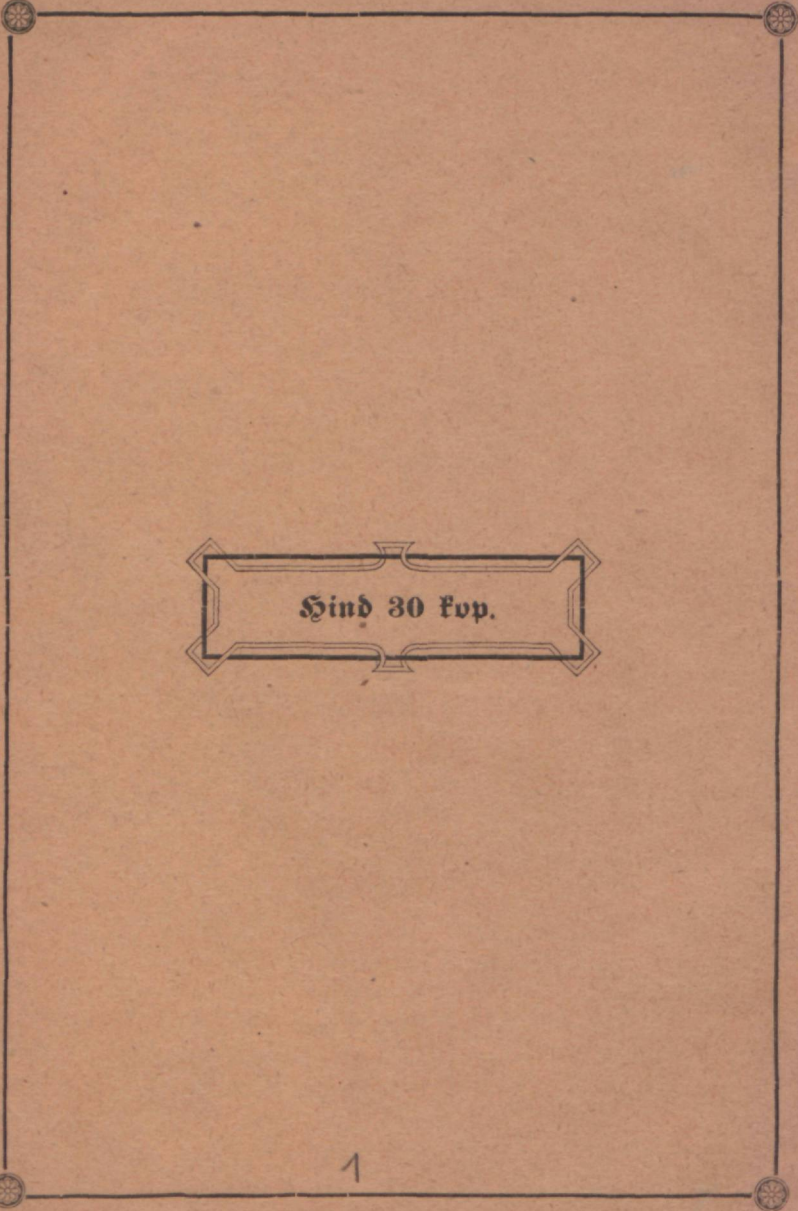
E. Välimised haigused.

a)	Kõrwendus	95
b)	Krapõletamine	96
d)	Krakülmetus	96
e)	Põletik	96
	I. Silmapõletik, filmakatarrh	97
	II. Limajooksew filmapõletik	98
	III. Silmakale, filmakae	98
	IV. Kõrwapõletik	99
	V. Nabapõletik	100
	VI. Munade põletik	100
	VII. Gesnaha põletik	101
	VIII. Sfaltikme- ehk karapõletik	101
	IX. Smaliigete põletik	102
	X. Zala tagumiste künnapute ehk pindade ja nende tupede põletik	102
	XI. Kabjade põletik	103
g)	Haawad	104

I.	Bere kinni panemine	105
II.	Pää haavad	107
III.	Suu ja nina haavad	107
IV.	Keelehaavad	107
V.	Silmahaavad	108
VI.	Kõrva haavad	108
VII.	Pärataguste ilarahude haavad	108
VIII.	Kõri ja kõrisõlme haavad	109
IX.	Emaka ehk söögitoru haavad	109
X.	Rinna haavad	109
XI.	Kõhu haavad	111
XII.	Suguliigete haavad emastel	112
XIII.	Munakoti ja munade haavad	112
XIV.	Udara ja nisade haavad	112
XV.	Salgade haavad	112
h)	Pigistused	114
I.	Rangide, sadula ja setelka pigistused	114
II.	Kuula muht	115
III.	Põlwe muht	115
IV.	Rauasest pikali olemisest tulnud pigistused	116
V.	Päikade pigistus	116
i)	Käristused	116
I.	Koera werekõrv	116
II.	Sala tagumiste künnapute katkestus	117
III.	Kabjalõhed	117
k)	Rondi murdmised	118
l)	Niikastused ja väänamised	119
I.	Alumise lõualuu niikastus	119
II.	Kaelaroo niikastus	120
III.	Seljaroo niikastus	120
IV.	Ristluu niikastus	121
V.	Põlwe kedra niikastus	121
VI.	Sala liigete niikastused	122
m)	Künnapute ja musklike lühendused	122
n)	Wäljatulemised loomulikudest ke- ha aukudest	122

I.	Silma väljatulemine	122
II.	Keele väljatulemine	123
III.	Pärasoole väljatulemine	123
IV.	Emakoti väljatulemine	124
o)	Katkendused sisekonna seinades	125
I.	Naba katkestus	125
II.	Külje katkestus ehk sooled külje nahe all	126
III.	Kõhu rõnga katkestus ehk sooled kubemes	126
p)	Rehatorude kitsendused	126
I.	Hingamise, kõri ja emaka kitsendused	126
II.	Kusetoru kitsendus	126
III.	Gesnaha kitsendus ja kara väljasseis- mine eesnahaga	127
r)	Reha aukude kinni kasvamised	127
s)	Dõnistus vaised	127
t)	Kasvajad	128
u)	Kiwistused.	129
I I.	Viimakiwid	129
II	Kusetorukiwid	129
II.	Gesnahakiwid	130
IV.	Põiekiwid	130
V.	Soolte ja maakiwid	130
I.	Rohtude andmiae	131
II.	Suhu ja emakasfe kinni jäänud asjad	131
III.	Mõne taimse kahjulisest mõjust loo- made terwise kohta	231
IV.	Hobuse söödikud	134
V.	Hobuste jalgade triikimine	138
VI.	Kabjaaluse arakaliha-haigus	138
VII.	Lammaste sõra-haigus	138
VII.	Usfi hammustemine	139
IX.	Puugid	139
X.	Kärblased ja parmud	139





Sind 30 Kop.