



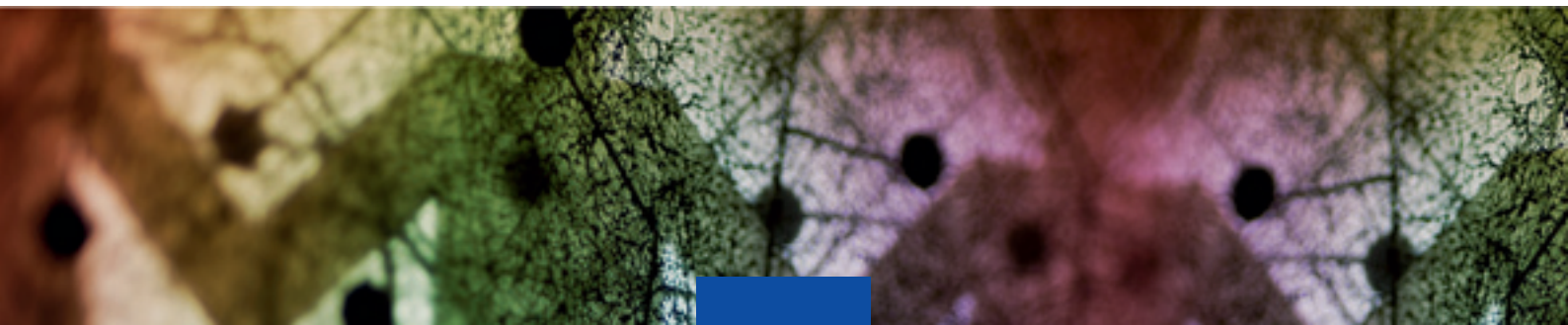
EUROOPA LIIDU
POLIITIKA
LAHTISELETATUNA

Töökohtade,
kaasatuse ja
sotsiaalpoliitika
edendamise
investeeringuna

Tööhõive, sotsiaalküsimused ja sotsiaalne kaasatus

„Euroopas on üle 26 miljoni töötut, sealhulgas enam kui 5,5 miljonit noort. Selline tööpuuduse määr koos suureneva vaesuse ja sotsiaalse tõrjutusega ei ole vastuvõetav. Veel enam: kui me ei suuda luua rohkem töökohti, ei saa me püüelda majanduse jätkusuutliku taastumise poole. Euroopa ei ole osa probleemist. See on osa lahendusest.”

László Andor, ELi tööhõive,
sotsiaalküsimuste ja sotsiaalse
kaasatuse volinik



EUROOPA LIIDU POLIITIKA LAHTISELETATUNA

Käesolev väljaanne kuulub sarja, mis arusaadavas keeles kirjeldab ja põhjendab ELi tegevust eri poliitikavaldkondades ning selle tegevuse tulemusi.

Avaldatud väljaannete nimekirja leiate ja need saate alla laadida veebilehelt:

http://europa.eu/pol/index_et.htm

Kuidas EL toimib?
„Euroopa 2020“: Euroopa majanduskasvu strateegia
ELi asutajad

Areng ja koostöö
Digitaalarengu tegevuskava
Eelarve
Energeetika
Ettevõtlus
Haridus, koolitus, noored ja sport
Humanitaarabi ja kodanikukaitse
Kaubandus
Keskond
Kliimameetmed
Konkurents
Kultuur ja audiovisuaalküsimused
Laienemine
Majandus- ja rahaliit ning euro
Maksustamine
Merendus- ja kalandusasjad
Pettusevastane võitlus
Piiirid ja julgeolek
Põllumajandus
Rahvatervis
Regionaalpoliitika
Rände- ja varjupaigaküsimused
Siseturg
Tarbijad
Teadusuuringud ja innovatsioon
Toiduohutus
Toll
Transport
Tööhõive ja sotsiaalküsimused ✘
Välisasjad ja julgeolekupoliitika
Õigusküsimused, kodakondsus ja põhiõigused

SISUKORD

Miks Euroopa Liit (EL) on sellega seotud?	3
Kuidas EL poliitikat rakendab?	6
Millega Euroopa Liit tegeleb?	9
Kuidas edasi?	15
Lisateave.	16

Euroopa Liidu poliitika lahtiseletatuna Tööhõive, sotsiaalküsimused ja sotsiaalne kaasatus

Euroopa Komisjon
Teabevahetuse peadirektoraat
Väljaanded
1049 Brüssel
BELGIA

Käsikiri valmis aprillis 2014

Esikaas ja foto lk 2: © Glowimages/F1online

16 lk – 21 × 29,7 cm
ISBN 978-92-79-37686-3
doi:10.2775/53113

Luxembourg: Euroopa Liidu Väljaannete Talitus, 2014

© Euroopa Liit, 2014

Paljundamine on lubatud. Üksikute fotode kasutamiseks tuleb taotleda luba otse autoriõiguste omanikelt.

Miks Euroopa Liit (EL) on sellega seotud?

Euroopa Liit tugineb sotsiaalse turumajanduse põhimõttele. Täielik tööhõive, sotsiaalne areng ja kaasatus ning sotsiaalkaitse, solidaarsus ja sotsiaalne ühtekuuluvus on Euroopa Liidu toimimise lepingus prioriteetsed eesmärgid. Euroopa Liidu toimimise lepingus on sätestatud, et ELi **kogu** poliitika väljatöötamisel ja rakendamisel tuleb arvesse võtta tööhõive kõrge taseme edendamist, piisava sotsiaalse kaitse tagamist ja sotsiaalse tõrjutuse vastast võitlust.

Leping hõlmab ka siduvat **Euroopa Liidu põhiõiguste hartat**. Hartaga tagatakse kõigi ELi elanike sotsiaalsed õigused. Need on järgmised:

- töövõtja õigus tööandjapoolsele teavitamisele ja nõustamisele;
- õigus pidada läbirääkimisi ja streikida;
- õigus tööhõiveteenustele;
- õigus kaitsele ebaõiglase vallandamise eest;
- õigus õiglastele ja inimväärsatele töötingimustele;
- lapstööjõu keelustamine;

- töötavate noorte kaitsmine;
- pere- ja tööelu ühitamine, saades kaitse vallandamise vastu raseduse ja sünnituse puhul ning õiguse tasulisele rasedus- ja sünnituspuhkusele ning lapsehoolduspuhkusele;
- õigus sotsiaalkindlustusele, eluasemetoetusele ja tervishoiuteenustele.

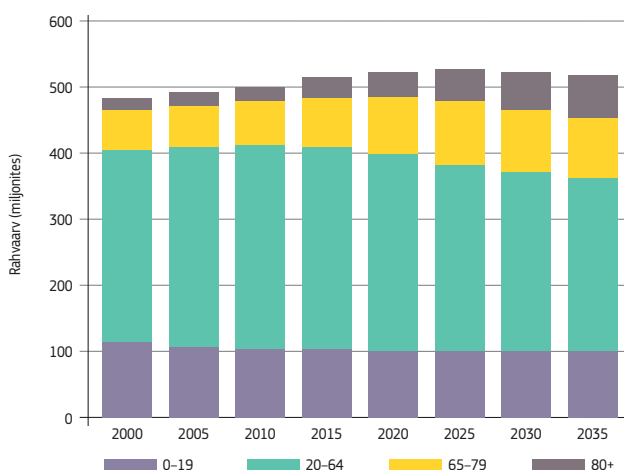
2010. aastal käivitas Euroopa Liit kümne aasta majanduskasvu strateegia, mille eesmärk on välja tulla kriisist, mis tekitab jätkuvalt probleeme paljudes ELi liikmesriikides. **Strateegiaga „Euroopa 2020“** tutvuge saidil http://europa.eu/pol/index_et.htm. Strateegia abil püütakse luua tingimused arukamaks, jätkusuutlikumaks ja kaasavamaks majanduskasvuks. Kõnealuse eesmärgi saavutamiseks seati ELi jaoks viis eesmärki, mis tuleb 2020. aastaks saavutada: need hõlmavad tööhõivet, haridust, teadusuuringuid ja innovatsiooni, sotsiaalset kaasatust ja vaesuse vähendamist ning kliimat ja energeetikat. Käesolevas brošüüris käsitletakse tööhõive, sotsiaalkaitse ja sotsiaalse kaasatusega seotud küsimusi.

Tööhõive

Novembris 2013 oli töötä 26,5 miljonit ELi elanikku – on väga oluline, et töötuse vähendamiseks tehtaks rohkem jõupingutusi. Strateegia „Euroopa 2020“ üks põhieesmärgi on see, et käesoleva aastakümne lõpuks **töötaks 75% aktiivsest elanikkonnast (20–64aastased)**.

Eesmärgi toetamiseks on EL käivitanud mitu algatust, et toetada töökohtade loomist (edendades sotsiaalseid ettevõtteid), taastada tööturu dünaamika (pakkudes välja ELi raamistiku majanduse ümberkorraldamise ettevalmistamiseks) ning parandada ELi valitsemist (avaldades igal aastal võrdlusanalüüsi ELi riikide tulemuste kohta konkreetsete tööhõivenäitajate alusel).

RAHVASTIKU STRUKTUUR ELIS VANUSERÜHMADE KAUPA, 2000–2035



Allikas: Eurostat, tööjõu vaatlus.

Euroopa rahvastik vananeb ning EL astub samme selle olukorraga kohanemiseks.



© European Union

*EL on esitanud ettepanekud
tööhõiveprobleemi
lahendamiseks Euroopas.*

EL töötab konkreetselt selle nimel, et vähendada noorte töötuse määra, mis on enam kui kaks korda kõrgem kui täiskasvanute puhul (23,6% võrreldes 9,5%-ga 2013. aasta novembris). EL edendab sihipärasemat ja terviklikumat lähenemist võitlemisel noorte tööpuudusega, toetades kõige suuremas hädas olevaid noori, kombineerides selle lähenemise struktuurireformidega, et tugevdada kõigis liikmesriikides partnerlussuhteid valitsusasutuste, ametlike haridussüsteemide, kutseharidusasutuste, tööbüroode, ettevõtjate, sotsiaalpartnerite ja kodanikuühiskonna organisatsioonide vahel.

Roma kogukonna integreerimine

Üks suuremaid ja ebasoodsamas olukorras olevaid elanikkonnarühmi Euroopas on romad. Neid on 10–12 miljonit ning 80% nendest elab vaesusrisi piiril. Rohkem kui 70%-l romadest on algkooliharidusest veelgi madalam haridustase. See mitte üksnes ei piira nende juurdepääsu töökohtadele, vaid loob ka negatiivse ettekujutuse nende tööalasest konkurentsivõimest ning muudab nad veelgi tõrjutumaks. Kõik romasid ähvardavad probleemid – madal haridustase, töötus, halvad elamistingimused, sotsiaalne tõrjutus ja diskrimineerimine – on just sellised, mida EL kavatses strateegia „Euroopa 2020” raames sihikindlalt lahendada. EL on loonud romade kaasamiseks raamistiku, millesse on integreeritud kõigi ELi liikmesriikide poliitika, hõlmates ka piirkondlikke ja kohalikke ametiasutusi ning vabaihendusi, sealhulgas romade organisatsioone. Asjaomase raamistiku vahendusel hindab Euroopa Komisjon riikide strateegiaid ning kontrollib, et nendest kujuneksid konkreetsed programmid ja meetmed. 9. detsembril 2013 võttis Euroopa Liidui Nõukogu vastu esimese ELi õigusakti, millega reguleeritakse romade kaasamist: soovitud romade kogukonna majanduslikuks ja sotsiaalseks integratsiooniks.



Ühtlustatud töökorraldus on loonud ELis paremad töötingimused.

Sotsiaalne kaasatus

2012. aastal ohustas ELis vaesus või sotsiaalne tõrjutus 124,5 miljonit inimest ehk 24,8% elanikkonnast. Suur osa nendest on naised ja lapsed.

Lisaks kannatas 2011. aastal pisut rohkem kui iga kuues (18,5%) ELi elanik materiaalse puuduse all. Neist veidi vähem kui pooled (8,9% koguelanikkonnast) kannatavad suurt materiaalist puudust, suutmata soetada asju, mida paljud meist peavad hädavajalikuks, et elada Euroopas nii, nagu kombeks, näiteks tagada piisav küte, olla valmis ettenägematuteks kuludeks, osta pesumasin, telefon või auto. Vaesemates riikides on puudust kannatavate inimeste määr üle 45%.

Lisaks sellele elab umbes 10% tööealistest eurooplastest leibkondades, kus keegi ei tööta.

Majanduskriisi tingimustes on olukord kahtlemata halvenenud, mis on 21. sajandil lubamatu. Strateegia „Euroopa 2020” üks põhieesmärke on seega **aidata aastakümne lõpuks vaesusest välja vähemalt 20 miljonit inimest.**

Sotsiaalkaitse

ELi liikmesriikide sotsiaalkaitstesüsteemid loodi juhtimaks riske, mis on muu hulgas seotud töötuse, viletsa tervise, invaliidsuse, perekondlike olukordade ja kõrge eaga. Kuigi liikmesriigid vastutavad oma sotsiaalkaitstesüsteemide korraldamise ja rahastamise eest ise, on ELil eriline roll: ta koordineerib riiklike sotsiaalkindlustussüsteeme, eelkõige seoses inimeste liikumisega ELi liikmesriikide vahel.

Kuidas EL poliitikat rakendab?

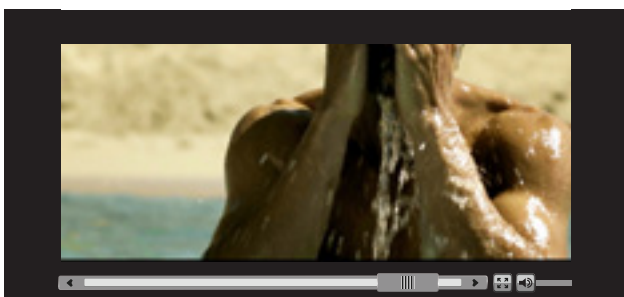
Poliitikavahendid

2010. aastal loodi oluline poliitikavahend – **Euroopa poolaasta**, mis kestab igal aastal jaanuarist juulini. See võimaldab teostada liikmesriikide majanduspoliitika ühist analüüsi ELi tasandil ning võtta riigipõhised ELi soovitusel vastu enne, kui liikmesriikide valitsused koostavad oma eelarveprojektid ning esitavad need parlamentidele arutamiseks. Märkimisväärne hulk soovitusi hõlmab tööhõivet, sotsiaalkaitset ja sotsiaalset kaasamist (nt seoses tööturureformide, vaesuse ning haavatavate elanikkonnarühmade kaasamisega tööturu- ja pensionireformidesse jne).

Kuna tööhõive, sotsiaalküsimuste ning sotsiaalse kaasamise poliitikat on tõhusam kujundada liikmesriigi tasandil, seisneb ELi roll asjaomastes valdkondades riiklike ametiasutuste tegevuse toetamises ja täiendamises. Selleks kasutab EL nn avatud koordineerimise meetodit. See koostööraamistik võimaldab suunata iga ELi liikmesriigi asjaomast poliitikat ühiste eesmärkide suunas ning seeläbi saab EL selle üle järelevalvet teostada. Seepärast on avatud koordineerimise meetod olemas nii Euroopa tööhõivestrateegia kui ka sotsiaalkaitse ja sotsiaalse kaasatuse puhul.

Euroopa Liidu toimimise leping annab **ametiühingutele ja tööandjate organisatsioonidele** võimaluse pidada lepingute üle läbirääkimisi ELi tasandil. Teatavates küsimustes (näiteks töötingimused ning tervishoid ja ohutus töökohal) võidakse selliseid lepinguid rakendada ELi õigusaktide kujul. Kogu ELi hõlmavad sotsiaalpartnerite vahelised lepingud küsimustes, nagu lapsehoolduspuhkus, tähtajalised lepingud ja osaaajatöö, on juba ELi õigusesse üle võetud.

Euroopa ravikindlustuskaart tagab juurdepääsu tervishoiuteenustele, kui viibite ajutiselt mõnes teises ELi liikmesriigis.



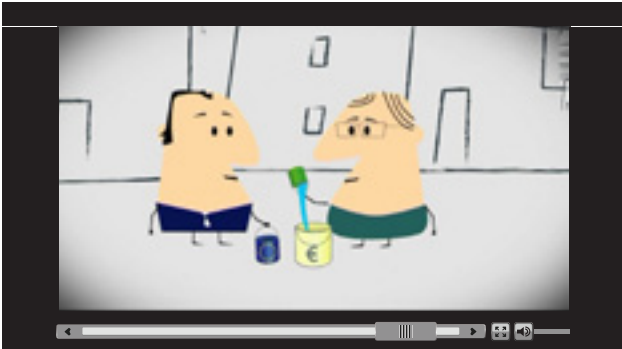
Õigusaktid

EL võtab vastu õigusakte, millega sätestatakse miinimumnõuded ELi tasandil. Liikmesriigid muudavad ELi õigusaktid osaks oma riiklikust õigusest (ülevõtmine) ja rakendavad neid. Niimoodi tagatakse ühetaoline õiguste kaitse ja samasugused kohustused kõikjal ELis. Liikmesriigi ülevõtmismeetmete rakendamise eest vastutavad liikmesriikide asutused, sealhulgas kohtud. Euroopa Komisjon kontrollib ELi õiguse ülevõtmist ning tagab, et seda rakendatakse nõuetekohaselt. Euroopa Kohtul on oluline roll vaidluste lahendamisel ja õigusnõu andmisel liikmesriikide kohtute esitatud õigusaktide tõlgendamist käsitlevate küsimuste puhul.

Euroopa Liidu toimimise lepingus sätestatud vaba liikumise põhimõte hõlmab ka seda, et kodanikel on õigus:

- otsida tööd teises ELi liikmesriigis;
- seal töötada tööloa vajamata;
- elada töötamisperioodi ajal teises riigis;
- jääda asjaomasesse riiki isegi pärast sealsete töökohustuste lõppemist;
- saada samaväärset kohtlemist võrreldes asjaomase riigi kodanikega seoses tööhõive, töötingimuste ning kõigi muude maksu- ja sotsiaalsete soodustustega.

ELi kodanikel võib olla ka teatav tervise- ja sotsiaalkindlustuskaitse, mis on üle kantud riiki, kuhu nad lähevad tööd otsima. Samuti võidakse välismaal tunnustada nende kutsekvalifikatsiooni. Õigused võivad siiski veidi erineda inimeste puhul, kes on füüsilisest isikust ettevõtjad, üliõpilased, pensionärid või kes mingil põhjusel ei tööta. Samuti kehtivad piirangud kaalutluste puhul, mis on seotud avaliku julgeoleku, avaliku poliitika, rahvatervise ning tööhõivega avalikus sektoris. Üldiselt kehtib **töötajate vaba liikumisega** seotud ELi õigus ka Islandi, Liechtensteini ja Norra (kes on Euroopa Majanduspiirkonna (EMP) liikmed) ning Šveitsi suhtes.



Selles lühikeses animeeritud klipis tutvustatakse Euroopa Sotsiaalfondi toimimist ja rolli.

Sotsiaalkindlustuse sätete koordineerimist käsitlevad seadused on ELis kehtinud juba 1959. aastast. Asjaomased eeskirjad aitavad mõnda teise ELi liikmesriiki elama asuval ELi kodanikel säilitada oma õiguse hüvitistele. Samuti tagatakse nende eeskirjadega neile teises ELi liikmesriigis samaväärne kohtlemine sotsiaalkindlustushüvitiste osas. Näiteks võivad ELi kodanikud saada oma vanaduspensioni isegi juhul, kui nad elavad mitte oma kodumaal, vaid mõnes teises ELi liikmesriigis. ELi sotsiaalkindlustuseeskirjad ei kaitse mitte üksnes ELi piires liikuvate inimeste õigusi, vaid need kehtivad ka Islandil, Liechtensteinis, Norras ja Šveitsis.

EL võtab vastu õigusakte, millega tagatakse **töötervishoiu ja tööohutuse** miinimumnõuded kõigis era- ja avalikes sektorites. See tugev õigusraamistik on kogu ELis kaasa toonud olulisi edusamme. Lisaks sellele

pakuvad Euroopa institutsioonid koostöös Euroopa Tööohutuse ja Töötervishoiu Agentuuri ning Euroopa Elu- ja Töötingimuste Parandamise Fondiga teavet ja suuniseid ning edendavad ohutut ja tervislikku töökeskkonda.

ELi tasandi **tööõigus** hõlmab kahte olulist valdkonda:

- töötingimused (sealhulgas tööaeg, osaline tööaeg, tähtajaline töö ning töötajate lähetamine) ning
- töötajate teavitamine ja nõustamine, sealhulgas kollektiivsete koondamiste ja ettevõtete ülevõtmise korral.

Rahastamisvahendid

Euroopa Sotsiaalfond (ESF) on üks ELi struktuurifondidest. See loodi 1957. aastal, et vähendada jõukuse ja elatusaseme erinevusi kõigis ELi liikmesriikides ning piirkondades. Euroopa Sotsiaalfondi raames, mis moodustab ELi eelarvest ligikaudu 10%, rahastatakse kümneid tuhandeid projekte kõikjal ELis. Rahalisi vahendeid jagatakse kõigile liikmesriikidele ja piirkondadele, eelkõige nendele, kus majanduse areng on teistest maha jäänud. Ajavahemikus 2007–2013 sai igal aastal ESFi rahastatud meetmetest kasu ligikaudu 10 miljonit inimest. Samal perioodil maksti ESFi vahenditest ELi liikmesriikidele ja piirkondadele välja umbes 76 miljardit eurot, mis lisandus umbes 36 miljardile eurole, mille eraldasid riigid ise.



EL on vastu võtnud karmid tervisekaitse- ja ohutuseeskirjad.



*Globaliseerumisega
Kohanemise Euroopa Fond
aitab ELis koondatud
töötajatel leida töökoha ja
saada koolitust.*

Alates 1. jaanuarist 2014 on Euroopa Sotsiaalfondi rolli peamise ELi vahendina inimestesse investeerimisel veelgi tugevdatud. See aitab ELi liikmesriikidel arvestada ELi prioriteete ja soovitusi riiklike poliitikareformide läbiviimisel aktiivse tööturupoliitika, tööhõivepoliitika, sotsiaalse kaasatuse ning institutsioonilise suutlikkuse ja avaliku halduse reformi valdkondades. 20% iga riigi ESFi eraldistest tuleb kulutada sotsiaalse kaasamise projektidele ja fondi suurus peab olema vähemalt 23,1% üldisest ühtekuuluvuspoliitika rahastamisest ELi tasandil, mis lõpuks moodustab Euroopa Sotsiaalfondi vahendite kogumahu kõigis liikmesriikides.

Globaliseerumisega Kohanemise Euroopa Fond (EGF) pakub koondatud töötajatele nende vajadustele vastavat abi konkreetsete Euroopa tasandi massiliste koondamiste ajal. Alates 1. jaanuarist 2014 on kõnealuse fondi kohaldamisala laiendatud, et hõlmata ka töötajaid, kes on kaotanud töö ootamatu kriisi tõttu, ning samuti selliseid töötajate kategooriaid, mis ei olnud varem fondiga hõlmatud (näiteks tähtajalised töötajad ja füüsilisest isikust ettevõtjad). Kõrge noorte tööpuudusega piirkondades saab EGF nüüd rahastada meetmeid noortele, kes ei tööta ega omanda haridust või kutset.

Uuele **Euroopa abifondile enim puudust kannatavate isikute jaoks (FEAD)** on ajavahemikuks 2014–2020 eraldatud 3,5 miljardit eurot (2011. aasta hindades). See tähendab väikest reaalselt kasvu võrreldes varasema toiduabi jaotamise programmiga. Lisaks tagavad ELi liikmesriigid 15% mahus riikliku kaasrahastamise.

Ajavahemikuks 2014–2020 on kolme olemasolevat vahetult Euroopa Komisjoni hallatavat finantsinstrumenti – ühenduse tööhõive ja sotsiaalse solidaarsuse programm „Progress“, Euroopa riiklike tööturuasutuste võrgustik EURES ja Euroopa mikrokrediidirahastu „Progress“ – uue programmi, s.o **ELi tööhõive ja sotsiaalse innovatsiooni programmi** raames integreeritud ja laiendatud.

Millega Euroopa Liit tegeleb?

Euroopa Komisjon võtab konkreetseid meetmeid, et aidata erinevaid elanikkonnarühmi (nt töötuid) ning elavdada meetmete võtmist riiklikul, piirkondlikul ja kohalikul tasandil, pöörates eelkõige tähelepanu uutele väljakutsetele (nt noorte töötus, aktiivsena vananemine). Allpool on mõni näide käimasolevatest algatustest.

Noorte tööhõive

Komisjon esitas 2012. aasta detsembris meetmete paketi, mille eesmärk oli suurendada noorte tööhõivet. Eelkõige tehti ettepanek **noortegarantii** kohta, mille kohaselt saavad kõik alla 25aastased noored nelja kuu jooksul pärast kooli lõpetamist või töötuks jäämist kvaliteetse töö-, haridustee jätkamise, õpipoisiks olemise või praktikapakumise.

ELi noortegarantii puhul on tegu uue nn vihmavarjukontseptsiooni ja lähenemisega noorte tööhõivele. Noortegarantii raames loob iga ELi liikmesriik uued partnerlussuhted, milles osalevad ministeeriumid, kesk- ja kohaliku tasandi valitsused ning haridusasutused, ettevõtjad,

noorteorganisatsioonid, tööbürood ning sotsiaal- ja tervishoiutalitused, et viia ellu struktuursed reformid – reformides haridust üldiselt niimoodi, et see pakuks tööturul vajalikke oskusi, tagades teist võimalust pakkuva hariduse ja palju parema kontakti koolist väljalangenutega ning tugevdades tööbüroode koostööd muude osapooltega.

2013. aastal loodi **Euroopa Õpipoisiõppe Liit**, et tuua kokku eri avaliku ja erasektori osapooled, kes soovivad parandada õpipoisiõppe mahtu, kvaliteeti ja mainet. Euroopa Komisjon tegi ettepaneku **praktika kvaliteediraamistiku** loomiseks, et tagada praktika kui tõeline vaheaste noorte asumisel tööturule. Praegu ei vasta üks kolmest praktikakohast nõuetele töötingimuste või õppe sisu osas. Muuhulgas soovitab komisjon, et praktika peab põhinema kirjalikul praktikalepingul, mis hõlmab hariduslikke eesmärke, järelevalvet, piiratud kestust, tööaega, selget marget selle kohta, kas praktikant saab tasu või muud kompensatsiooni ning kas tal on sotsiaalkindlustus.



© Heide Benser/Corbis

ELi algatused, nagu „Noorte liikuvus”, aitavad parandada noorte europlaste tööalast liikuvust Euroopas.



Noortegarantii abil tagatakse, et kõik kuni 25aastased noored saavad nelja kuu jooksul pärast kooli lõpetamist või töötuks jäämist kvaliteetse töö-, haridustee jätkamise, õpipoisiks olemise või praktikapakkumise.

Keskkonnahoidlike oskuste partnerlus Ühendkuningriigis

Ühendkuningriigi ametiühingute kongressi (TUC) õpioskuste organisatsioon Unionlearn koordineerib keskkonnahoidlike oskuste partnerlust, mis ühendab erinevaid osalejaid, et toetada töötute või madala kvalifikatsiooniga töötajate koolitamist ja reintegratsiooni, tekitades võimalusi töökohtade loomiseks keskkonnasäästliku majanduse raames. Partnerorganisatsioonide hulka kuuluvad ametiühingud, jätkuharidusasutused, valdkondlike oskuste nõukogud, Londoni omavalitsuste volikogud, eraettevõtjad, kogukonna rühmad ja vabatahtlike organisatsioonid. Unionlearn tegutseb vahendajana ning tegevus on korraldatud projektipõhiselt. Partnerlused pakuvad võimalusi akrediteeritud elukestvaks õppeks. Töötajate kaasamiseks keskkonnahoidlikumaks muutumisse võivad ametiühingute esindajad saada juhendamise ja internetipõhiste kursuste kaudu nn juhi- või saadikukoolitust. Keskkonnahoidlike oskuste partnerlus on eriti aktiivne aiandus-, ehitus- ja jäätmekäitlussektoris. Tööturule taassisenemise soodustamiseks programmide kaudu, mille raames renoveeritakse sotsiaalelamuid, on loodud alg- ja edasiliikumisvõimalused töötutele, madala kvalifikatsiooniga ja muudele ebasoodsas olukorras olevatele isikutele (näiteks endised õiguserikkujad).

Tööhõivepakett „Töövõimalusterohke majanduse taastumine”

Euroopa Komisjoni poolt 2012. aastal vastu võetud meetmete ja ettepanekute pakettis on sätestatud võimalused, kuidas ELi liikmesriigid saaksid soodustada värbamist, vähendades tööjõumakse või toetades rohkem alustavaid ettevõtjaid. Selles määratletakse valdkonnad, millel on tulevikus suurim potentsiaal osaleda uute töökohtade loomises: tervise teenused, IKT ja keskkonnasäästlik majandus.

Loodetavasti suureneb energiatootmises taastuenergia valdkonna tööhõive osa 19%-lt 2010. aastal 32%-ni 2020. aastal (s.o ligikaudu 3 miljonit inimest aastaks 2020). Euroopal on potentsiaal saada juhtpositsioon taastuenergia kasutamisel ning kasvatada oma eksporditurge. See annaks täiendavaid töökohti. Majade renoveerimine võib kaasa tuua 280 000–450 000 uut töökohta energiaauditi, sertifitseerimise, küttesüsteemide järelevalve, taastuenergiatehnoloogia paigaldamise ja energiatõhusate ehitusmaterjalide tootmise valdkonnas. Lisaks võivad täiustatud hooldus, remont, ajakohastamine ja taaskasutus tekitada toote (milles kasutatakse 70% põhimaterjalidest) olemusringi vältel ligikaudu 560 000 uut töökohta aastaks 2025, samas kui jäätmekäitluse tõhustamisega loodaks 2020. aastaks üle 400 000 töökohta.

Keskkonnaga on Euroopas mingil moel seotud ligikaudu 21 miljonit töökohta ning tulevikus peaks see arv veelgi suurenema. 2011. aastal korraldatud Eurobaromeetri uuringust nähtub, et 78% eurooplastest on arvamusel, et kliimamuutusevastane võitlus võib ergutada majandustegevust ning luua töökohti. EL investeerib 105 miljardit eurot, et aidata muuta teatavaid majandussektoreid keskkonnasäästlikumaks ning edendada uusi töövõimalusi säästvas ja vähese CO₂-heitega majanduses.



„Sinu esimene EURESe töökoht” on uus sihtotstarbeline tööalase liikuvuse kava, mille eesmärk on luua noorte jaoks Euroopa tööturul rohkem töövõimalusi ning julgustada tööandjaid täitma raskesti täidetavaid töökohti noorte ja liikuvate töötajatega.

EURES

EURES on Euroopa tööalase liikuvuse võrgustik, mis hõlmab kõiki ELi liikmesriike ning Norrat, Islandit, Liechtensteini ja Šveitsi. See hõlmab teavet, juhiseid ning värbamis- ja töölerakendamise teenuseid tööandjatele, töötajatele ja kõigile kodanikele, kes soovivad kasutada töötajate vaba liikumist. 900 EURESe nõustajat osutavad teenuseid kohapeal; 2013. aasta novembris hõlmas EURESe veebiportaal umbes 1 900 000 vaba töökohta, rohkem kui 1 200 000 CVD ja ligikaudu 32 000 registreeritud tööandjat. Aastas saab ligikaudu 150 000 töötajat EURESe kaudu töökohta või tööpakkumise.

Ajavahemikus 2014–2020 täiendatakse eesmärgistatud kavasid (näiteks „Sinu esimene EURESe töökoht”), et aidata 18–30aastaseid noori, kes otsivad tööd teises ELi liikmesriigis, ning väike- ja keskmise suurusega ettevõtjaid, kes soovivad neid värvata. Portaali EURES ja selle iseteenindusvahendeid (sealhulgas kogu ELis toimuvad veebipõhised Euroopa tööhõivepäevad) ajakohastatakse.

2014. aasta alguses tegi Euroopa Komisjon ettepaneku EURESt uuesti reformida eesmärgiga seda veelgi tõhustada. See annab rohkem töökohti, suurendab tõenäosust, et leitakse sobiv töökoht, ning aitab tööandjatel, eelkõige väike- ja keskmise suurusega ettevõtjatel täita vabu töökohti kiiremini ja paremini. Komisjoni ettepanek aitaks kodanikel teha võimalikult teadlik valik seoses välismaale tööle suundumisega.

„EURESE ABI OLI SUUREPÄRANE”

Kui Briti päritolu koolilõpetaja Karina Stephenson sai Ühendkuningriigi riikliku tööturuasutuse kaudu oma esimese töökohta Hispaanias ning vajas kiiresti nõu elamis- ja töötingimuste kohta, soovitati tal abi saamiseks EURESe poole pöörduda. „EURESelt saadud abi oli suurepärane. Mul oli raskusi elukoha leidmisega Madridis ja ma olin enne siiatulekut tõsiselt mures. Tänu EURESele leidsin kiiresti elukoha.”

ROOTSI TÖÖTSIJAD SAAVAD KASU NORRA HOTELLI AVAMISEST

Seoses uue hotelli avamisega Norras Trondheimis on rootslastele loodud palju uusi töövõimalusi ning nad saavad Euroopa liikuvusest täit kasu. EURES aitab paljudel neist oma tööalased ambitsioonid teoks teha. „Tööandja oli väga rahul EURESe teenustega ja me ootame koostöö jätkumist,” ütleb Leif.

Valmisolek restruktureerimiseks

Ajavahemikul 2002–2013 on Euroopa Muutuste Seirekeskus registreerinud rohkem kui 16 000 restruktureerimist, mille tulemusena kadus kokku üle 2 miljoni töökohta. 2013. aasta kolmandas kvartalis registreeris Euroopa Muutuste Seirekeskus 250 restruktureerimisjuhtumit, mis hõlmas 57 081 töökohta kaotust ning 27 792 töökohta loomist. See viimaste aastate suundumus erineb 2007. aasta kolmanda kvartali olukorrast, mil tulemuseks oli 23 537 uut töökohta. Restruktureerimine mõjutab kõiki Euroopa riike ja tekitab suurt muret majanduslanguse kontekstis, muutes inimkapitalisse investeerimise ja restruktureerimise asjakohase juhtimise veelgi vajalikumaks.

Seetõttu esitas Euroopa Komisjon 2013. aasta lõpus restruktureerimise kvaliteediraamistiku, mis annab suunised ettevõtetele, töötajatele, ametiühingutele, tööandjate organisatsioonidele ja avaliku halduse asutustele, et hõlbustada ettevõtete ja töötajate jaoks restruktureerimist parema valmisoleku ja inimkapitalisse investeerimise abil, minimeerides samal ajal protsessi sotsiaalset mõju. Komisjon soovib, et liikmesriigid toetaksid ja edendaksid kvaliteediraamistiku rakendamist ning kaaluksid selle kohaldamist ka avaliku sektori töötajate suhtes. Samuti kutsub ta sidusrühmi tegema nende juhiste alusel koostööd.



Tervishoiuteenuste valdkonnas võidakse tulevikus luua palju uusi töökohti.

Sotsiaalsed investeeringud

2013. aastal esitas Euroopa Komisjon „Sotsiaalsete investeeringute paketi majanduskasvu ja ühtekuuluvuse edendamiseks”, mis peaks ELil aitama 2020. aastaks saavutada jätkusuutliku majanduskasvu. Selles on sätestatud poliitikaraamistik ning ettepanekud konkreetsete meetmete kohta, mida on vaja võtta ELi ja liikmesriikide tasandil; samuti on esitatud suunised, kuidas kasutada ELi vahendeid reformide toetamiseks. Paketiga püütakse lahendada selliseid probleeme nagu ebasoodsate olude ringi murdmine laste puhul, demograafiline vananemine, tööturul eemale jäänud inimeste aktiivne kaasamine, kodutus, üldised sotsiaalteenused, pikaajaline hooldus ja tervishoid. Koos sotsiaalkaitse ja majanduse stabiliseerimisega on sotsiaalsed investeeringud sotsiaalpoliitika üheks oluliseks eesmärgiks.

Vaesuse ja sotsiaalse tõrjutuse vastu võitlemise Euroopa tegevusprogramm

Programmi raames on loodud struktureeritud dialoog ELi ning Euroopa sidusrühmade vahel, kelleks on vabaühendused, ametiühingud, tööandjate organisatsioonid, teadustöötajad, riiklikud ja piirkondlikud ametiasutused, rahvusvahelised organisatsioonid, Euroopa mõttekojad ja fondid. Programmi ülesanne on rakendada 64 ELi meedet, mis hõlmavad vaesuse ja sotsiaalse tõrjutuse eri tasandeid. Enamik nendest meetmetest on poliitikameetmed, mis käsitlevad selliseid küsimusi nagu koolist väljalangenute arvu vähendamine, juurdepääsu tagamine põhilistele pangandusteenustele, sotsiaalse ettevõtluse edendamine, laste vaesuse vastu võitlemine ning romade täisväärtuslik ühiskonda kuulumine. Koos Euroopa Liidu Nõukogu eesistujariigiga korraldab komisjon igal aastal kongressi, mille raames saavad kokku kõik peamised huvitatud osalised rohkem kui 40 riigist, kes teevad vaesuse ja sotsiaalse tõrjutuse vastu võitlemise alast tööd. Kohtumise raames vaadatakse läbi ELi ja riiklikul tasandil juba tehtud töö ning arutatakse uusi algatusi, millega edendatakse vaesusevastast võitlust. See programm ja iga-aastane kongress on kujunenud peamisteks vahenditeks, et mobiliseerida sotsiaalsete investeeringute raames kõik asjaomased osalised ELi, riiklikul, piirkondlikul ja kohalikul tasandil.



EL püüab suurendada teadlikkust nende elanikkonnarühmade kohta (sh puudega inimesed), keda ähvardab diskrimineerimine.

Rahastamine

Ajavahemikul 2014–2020 investeeritakse **Euroopa Sotsiaalfondi (ESF)** vahenditest üle 80 miljoni euro (millele lisandub liikmesriikidepoolne rahastamine) Euroopa elanike oskuste täiendamisse ja tööhõive suurendamisse.

Euroopa Sotsiaalfond kaasrahastab noorte tööhõive algatust, mis on sihtotstarbeline ELi rahastamisallikas, et toetada konkreetseid meetmeid, mille abil suunata noori, kes ei tööta, ei õpi ega osale koolituses, võimalikult elukoha lähedal tööturule sellistes piirkondades, kus tööpuuduse mõju on kõige suurem. Samuti on fondil oluline osa ELi noortegarantii rakendamisel, mille eesmärk on tagada, et kõik kuni 25aastased noored saaksid tööturul kvaliteetse pakkumise, jätkaksid hariduse omandamist või väljaõpet või läheksid praktikale nelja kuu jooksul pärast töötuks jäämist või pärast formaalharidussüsteemist lahkumist. Näiteks võivad ELi liikmesriigid kasutada Euroopa Sotsiaalfondi vahendeid, et rakendada või tihustada oma strateegiate mahtu, et jõuda noorteni ning luua nende jaoks asjaomased keskused. ESFi kaasrahastamist võib kasutada ka selleks, et pakkuda koolist välja langenutele ja madala kvalifikatsiooniga noortele erinevaid võimalusi pöörduda tagasi hariduse omandamise ja koolituse juurde, viia oskused vastavusse nõudmistega ning parandada digitaalseid oskusi.

Mõned inimesed on liiga tõrjutud, et saada kasu ESFi tööturu aktiveerimise meetmetest. Puudujääkide ületamiseks pakub **Euroopa abifond enim puudust kannatavate isikute jaoks** toitu ning esmatarbekaupu (riided, jalanõud ja hügieenitarbed). Lisaks materiaalsele abile aitab fond inimestel ka vaesusest pääseda, rakendades selleks sotsiaalse kaasamise meetmeid. Igal ELi liikmesriigil on esmane vastutus oma riikliku programmi raames, konsulteerides asjaomaste sidusrühmadega igal tasandil.

Euroopa Komisjoni **Globaliseerumisega Kohanemise Euroopa Fond (EGF)** sai ajavahemikul 2007. aastast kuni 2013. aasta augustini 20 liikmesriigilt 110 abitaotlust kogumahus 471,2 miljoni eurot. Üle 100 000 koondatud töötaja saavad EGF-i abi. 2012. aastal aitas EGF 15 700 majanduskriisi ja globaliseerumise mõju tõttu vallandatud töötajal leida uue töö. EGF andis ELi liikmesriikidele võimaluse tegutseda koondamistest mõjutatud piirkondades intensiivsemalt, kui see oleks olnud võimalik ilma EGF-i rahastamiseta, seda nii abistatud inimeste arvu kui ka toetuse kestuse, liigi ja kvaliteedi osas. Ajavahemikuks 2014–2020 langes EGF-i poolne maksimaalne rahastamine aastas 500 miljoni eurot 150 miljoni eurole, kuid see piirmäär on ikkagi kõrgem kui senine suurim rakendatud aastane tase (135 miljoni eurot).



Soolise võrdõiguslikkuse valdkonnas kehtivad ELis tõhusad õigusaktid.

Euroopa tööhõive ja sotsiaalse innovatsiooni programmi raames on programmi „Progress” osakaal 61% eelarvest, s.o 550 miljonit eurot. Sellega toetatakse tegevusi, millel on tugev üleeuroopaline mõõde, nagu võrreldav analüüs, vastastikune õppimine ning parimate tavade vahetamine tööhõive ja sotsiaalpoliitika valdkonnas. Konkreetne ligikaudu 100 miljoni euro suurune eelarve on eraldatud tööhõive ja sotsiaalpoliitika uute lahenduste katsetamiseks kriitilistes valdkondades, nagu noorte tööhõive või kaasamine. Kõige edukamaid lahendusi rakendatakse ESFi toetusel laiemalt.

Umbes 160 miljonit eurot (18% Euroopa tööhõive ja sotsiaalse innovatsiooni programmi eelarvest) on eraldatud EURESe võrgustikule, mis annab teavet ja nõuandeid töötajatele, kes soovivad töötada mõnes teises ELi liikmesriigis. Euroopa tööhõive ja sotsiaalse innovatsiooni programmiga rahastatakse ELi tasandi põhitegevusi – riiklikud meetmed võivad saada vahendeid Euroopa Sotsiaalfondist.

Umbes 200 miljonit eurot (21% Euroopa tööhõive ja sotsiaalse innovatsiooni programmi eelarvest) täiendab toetust, mida antakse mikrorediidi pakujatele ja institutsioonidele, et muuta rohkem laene kättesaadavaks. See aitab arendada sotsiaalseid investeeringuid ja parandab sotsiaalsete ettevõtjate juurdepääsu rahastamisele. Alates mikrorediidirahastu „Progress” käivitamisest 2010. aastal on peaaegu 9000 ettevõtjat juba saanud laenu kokku enam kui 80 miljoni euro ulatuses.

Kuidas edasi?

EL astub jätkuvalt samme lahendamaks **tööpuuduse probleemi**, millega praegu puutuvad kokku miljonid eurooplased, keskendudes just **noorte** olukorrale, keda see eriti mõjutab. ELi noortegarantii raames pööratakse eritähelepanu **tööpuudusevastasele võitlusele**. Üldine töötus ei vähene märkimisväärselt enne, kui noorte töötusele (mis on kaks korda kõrgem kui üldine töötus ELis) pööratakse nõuetekohast tähelepanu.

EL võtab arvesse vananeva ühiskonnaga seotud pikaajalisi väljakutseid ning vajadust anda eurooplastele globaalsed oskused, mis on väga olulised ettevõtluse ja seega ka töökohtade loomise ning ELi tulevase õitsengu seisukohast (näiteks keskkonnasäästliku majanduse, IKT ja tervishoiu valdkonnas). Euroopa tööturu valmisolek tööhõive ergutamiseks on ülioluline majanduskasvu taasloomiseks, asjakohaste meetmete võtmiseks, mille abil pöörduda ebasoodsas olukorras olevate inimeste poole, ning täieliku kasu saamiseks tugevamast innovatsioonist hariduse, koolitussüsteemide ja tööhõivetalituste valdkondades.

Sotsiaalsete investeeringute paketiga luuakse raamistik poliitikareformidele, et muuta sotsiaalkaitse asjakohasemaks ning jätkusuutlikumaks, investeerida inimeste oskustesse ja suutlikkusse ning toetada inimesi nende elu kriitilistel hetkedel. See aitab

liikmesriikidel kriisist üle saada ning muutuda tugevamaks, ühtsemaks ja konkurentsivõimelisemaks.

Euroopa Komisjon jätkab **töötajate vaba liikumise edendamist tõelise ELi tööturu raames** kui vahendit, millega parandada majanduse ja tööhõive olukorda. Komisjon esitab meetmepaketi, et vaadata läbi sotsiaalkindlustuse koordineerimist käsitlevad määrused, aidata väga liikuvaid töötajaid ja tagada töötajate lähetamist käsitlevate ELi õigusaktide parem rakendamine seoses teenuste osutamisega.

Euroopa Komisjon tegi 2013. aastal ettepaneku tugevdada **majandus- ja rahaliidu sotsiaalset mõõdet**. See käsitles võrdlustabeli loomist tööhõive ja sotsiaalvaldkonna järgmiste põhinäitajate jälgimiseks: töötuse määr, mittetöötavate ja mitteõppivate noorte määr, noorte töötuse määr, majapidamiste tegelik kasutada olev sissetulek, vaesusriskiga tööealise elanikkonna määr ja ebavõrdsus. Need uued näitajad võimaldavad avastada ebasoodsad sotsiaal-majanduslikud suundumused varajases etapis, uurida neid lähemalt ja käsitleda neid ühiselt ELi tasandil.

Lisateave

- ▶ **Tööhõive, sotsiaalküsimuste ja sotsiaalse kaasatuse peadirektoraat**
<http://ec.europa.eu/social/main.jsp?langId=et&catId=656>
- ▶ **László Andor, ELi tööhõive, sotsiaalküsimuste ja sotsiaalse kaasatuse volinik:**
http://ec.europa.eu/commission_2010-2014/andor/index_en.htm
- ▶ **Strateegia „Euroopa 2020“:** http://ec.europa.eu/europe2020/index_et.htm
- ▶ **Social Europe Guide 1 – Employment Policy:**
<http://ec.europa.eu/social/main.jsp?catId=738&langId=et&pubId=6041>
- ▶ **Social Europe Guide 2 – Social Dialogue:**
<http://ec.europa.eu/social/main.jsp?catId=738&langId=et&pubId=6352&type=2&furtherPubs=no>
- ▶ **Social Europe Guide 3 – Demography, Active Ageing and Pensions:**
<http://ec.europa.eu/social/main.jsp?catId=738&langId=et&pubId=6805&type=2&furtherPubs=yes>
- ▶ **Social Europe Guide 4 – Social Economy and Social Entrepreneurship:**
<http://ec.europa.eu/social/main.jsp?catId=738&langId=et&pubId=7523&type=2&furtherPubs=yes>
- ▶ **Social Europe Guide 5 – Social Policies:**
<http://ec.europa.eu/social/main.jsp?catId=738&langId=et&pubId=7683&type=2&furtherPubs=yes>
- ▶ **Euroopa tööhõive ja sotsiaalse innovatsiooni programm. ELi uus tööhõive ja sotsiaalpoliitika raamprogramm:** <http://ec.europa.eu/social/main.jsp?catId=738&langId=et&pubId=7682>

