

НАЧЕРТАНІЕ

ДРЕВНИХЪ И НЫНѢШНЯГО ВРЕМЕНИ
РАЗНОНАРОДНЫХЪ ЗДАНІЙ,

КАКЪ ТО:

ХРАМОВЪ, ДОМОВЪ, САДОВЪ, СТАТУЙ, ТРОФЕЕВЪ,
ОБЕЛИСКОВЪ, ПИРАМИДЪ И ДРУГИХЪ УКРАШЕНІЙ,

СЪ ОПИСАНІЕМЪ,

Какъ располагать и производить разныя строенія, съ изъясненіемъ мѣръ и
употребляемыхъ матеріаловъ, и съ приложеніемъ гравированныхъ таблицъ.

ЧАСТЬ ЧЕТВЕРТАЯ.

СОЧИНЕНО

ВО ГРАДѢ СВЯТАГО ПЕТРА

Архитекторомъ 6го класса и Кавалеромъ Лемомъ.

Изданіе второе.

ВЪ САНКТПЕТЕРБУРГѢ,

Въ Типографіи Ивана Глазунова и его иждивеніемъ.

1818 года.

Новымъ изданіемъ печаташь позволяешся

сь шѣмъ, чшобы по напечатаніи, до выпуска въ продажу, предспавлены были въ Цензурный Коми-
шеть: одинъ экземпляръ сей книги для Цензурнаго Комишета, другоѣ для Депаршамента Миниспра
Просвѣщенія, два экземпляра для ИМПЕРАТОРСКОЙ Публичной Библиошени, и одинъ для
ИМПЕРАТОРСКОЙ Академіи Наукъ. Санктшпетербургъ, Генваря 15 дня 1818 года.

Цензоръ Статскій Совѣтникъ и Кавалеръ Ис. Тилковскій.



О ЗДАНИЯХЪ.

Разные роды зданій имѣють свое расположеніе и видъ различающій ихъ отъ прочихъ, чему научаешъ зодчество. Сіе художество снабждаетъ въ потребномъ случаѣ свѣденіемъ, какъ употреблять разные роды расположенія и украшенія, каждому зданію приличныя, учинъ спроеитъ каменные и деревянные спроеенія, храмы, гражданскіе дома и прочія публичныя зданія, бесѣдки, гробы, галереи. Каждое зданіе имѣетъ свое очерпаніе. Красота услаждаетъ и привлекаетъ зрѣніе, а выгодное расположеніе между всѣми зданіями доставляетъ великое удовольствіе, къ чему знаменательныя украшенія необходимо нужны, и древніе всегда оныя употребляли. Греки первые изобрѣли симметрическія и пропорціональныя спроеенія, Дорическое, Ионическое, Коринтское: Римляне сдѣлали Композишумъ и Тосканское, и поспроеили много великолѣпныхъ зданій. Во всѣхъ оныхъ, каковаго бы они родъ ни были, надлежитъ наблюдать прочность, швердоссть, удобность и красоту, которая происходитъ отъ расположенія большихъ и малыхъ часпей. Для оныхъ употребляютъ мѣры: сажень, аршинъ, футъ, по коимъ дѣлають всему зданію ширину, длину, высоту наружнаго и внутренняго вида, и всѣхъ часпей украшенія, о которыхъ пространнѣе будетъ сказано и съ приложеніемъ начертанія въ пятой часпи. Чпюжь касается до расположенія покоевъ, то бывають оныя разной величины по разности ихъ употребленія: малой покой полагаешъ Скамоцій для одной семьи въ 300 квадратныхъ футовъ, госпошную въ 400, въ большихъ домахъ въ 800, а въ залѣ 1500 квадратныхъ футовъ, для людской покои во 100 квадратныхъ футовъ и во 150, ежелижь больше потребны, то въ 200 до 250 футовъ; для содержанія ширины къ длинѣ покоевъ приличны слѣдующія содержанія; 1, 1; 1, 2; 2, 3; 3, 4; 3, 5; 4, 5; 4, 7; 8, 9; въ большихъ залахъ какъ 1, 3. Блондель совѣщаетъ въ малыхъ домахъ дѣлать покои вышиною въ $8\frac{1}{2}$ или 9 футовъ, въ квадратныхъ покояхъ высота должна быть равна широтѣ: еспльши широта покоя 1, а долгоша $1\frac{1}{4}$, то высота бытъ должно $1\frac{1}{8}$, еспльши широта 1, а долгоша $1\frac{1}{2}$, тогда высота $1\frac{1}{4}$; еспльши широта 1, а долгоша $1\frac{3}{4}$, то высота будетъ $1\frac{3}{8}$; еспльши широта 1, а долгоша 2, то высота бытъ въ $1\frac{1}{2}$; сверхъ сего чпобы высота оконъ и дверей имѣла хорошее содержаніе, въ разсужденіи чего Скамоцій полагаетъ содержаніе оконъ какъ 4 къ 7; а въ разсужденіи дверей какъ 2 къ 3; откуда по даннымъ высотамъ оконъ и дверей высота покоевъ удобно опредѣлена бытъ можетъ. Покои должны имѣть сообщеніе посредствомъ двери, какъ на примѣръ кабинету надлежитъ бытъ подлѣ спальни и съ нею бытъ соединену посредствомъ двери для лучшаго перехода изъ одного въ другой: кабинету не должно бытъ подлѣ дѣпской, ибо за крикомъ ничего будетъ дѣлать не можно, при томъ надлежитъ спарашься, чпобы жаръ, влажность и прочія перемѣны воздуха не обезпокоивали жипелей и не вредили бы домашнимъ вещамъ; полы въ покояхъ деревянные, а на крыльцахъ каменные, плитныя и кирпичныя. Покои бывають и круглыя, но чепвероугольныя способнѣе, для шого чпю удобнѣе можно помѣщать сполы, кровати, спулья и прочія надобности. Посредственная высота лучше, нежели высокіе, особливо въ сѣверномъ климатѣ, пошому чпю никогда шеплы не бывають; низкіе же вредны для здоровья по причинѣ духопы. Расположеніе дверей въ покояхъ зависитъ отъ воли спроеитшеля: въ цѣломъ ярусѣ должно двери разпредѣлять по прямой линіе безъ пороговъ: безъ причины умножатъ оныхъ не надобно; пошому чпю ослабляютъ спѣны, и для поклажи мало мѣста оспашься: для лучшей способности дѣлать спворчатшыя, ежели опверзніе ширѣ $3\frac{1}{2}$ футовъ: широта дверей въ небольшихъ спроееніяхъ бываетъ въ 4 или въ $4\frac{1}{2}$ фуша; въ среднихъ въ 5 или 6, а въ огромныхъ зданіяхъ въ 7 или 8 фушовъ, въ малыхъ покояхъ въ 3 и въ $3\frac{1}{2}$, въ 3 или въ $4\frac{1}{4}$ фуша, въ среднихъ въ 4 и въ $4\frac{1}{2}$, въ большихъ въ 5 или большой мѣры въ 6 фушовъ. Вороша въ домахъ въ 10 и 12 фушовъ: но высота дверей въ покояхъ наравнѣ должна бытъ съ окнами; оную высоту раздѣли на 2 часпи, одну часпъ употреби на ширину; чпюжь касается до высоты ворошъ, то дѣлаешь оная по большой часпи не выше 20 и не ниже 19 фушовъ. Окна должно дѣлать выше, нежели ширѣ, и спѣны внупри скашивашь, шакъ чпобы уголъ соспавлялъ во 100 или въ 115 градусовъ, дабы свѣтъ по всему покою могъ разспраниться; при томъ въ большихъ зданіяхъ окна должны бытъ ширѣ, а въ малыхъ уже, однако въ жилыхъ покояхъ не споль узкі, чпобы два человекъ могли спопрѣтъ, и надлежитъ дѣлать не уже 3 хъ и не ширѣ 5 или 6 фушовъ. Лучшее содержаніе широты окна какъ 1 къ 2 мъ, или какъ 2 къ 3 мъ; но для разныхъ причинъ высота нѣсколко и увеличиваетъ: въ большихъ зданіяхъ въ главномъ ярусѣ окна бывають въ $2\frac{1}{2}$ кра-

шы выше, нежели ширѣ, въ среднихъ домахъ высота окна бываетъ опть 7 до 8 фузовъ, а ширина опть $3\frac{1}{2}$ до 4 фузовъ, окна дѣлаются такъ, чптобы сидя изъ него свободно смортѣть можно было, по еспь опть полу до свѣту окна не выше 3 фузовъ, а бываютъ и въ $2\frac{1}{2}$ фуза въ небольшихъ зданіяхъ и подоконья понѣ спѣтъ, но не понѣ двухъ кирпичей; верхнія окна съ нижними должны бытъ одной ширины; проспанство между двумя окнами на одной линѣ споящими и въ разныхъ ярусахъ находящимися по крайней мѣрѣ должна бытъ въ половину высоты окна, но въ разсужденіи пополока дѣлаются больше, на примѣрѣ въ 7 фузовъ: промежутки между оконъ равны широтѣ окна или нѣсколко поболѣ, въ огромныхъ зданіяхъ бываютъ полько въ $\frac{3}{4}$ широты окна, и тогда частное число отбросивъ, оспанпокъ покажетъ число окошекъ, которое для соразмѣрности или симетриі должно бытъ нечетное: еспли же будетъ четное, надлежитъ сдѣлать перемѣну и убавитъ въ широтѣ оконъ и въ промежуткахъ, дабы число окошекъ вышло неровное и было бы всегда окно или опверзніе по срединѣ зданія. Полуокошки дѣлаются въ полуярусахъ и бываютъ равны съ прочими широтою, но высота ихъ равняется широтѣ или бываетъ въ $\frac{3}{4}$ широты. Спроенія бываютъ въ одинъ ярусъ, въ два и болѣе: ярусы дѣлаются равные или по пропорціи, въ верху уменьшаются, какъ на примѣрѣ первой къ шрешьему какъ 18 къ 17; шрешій къ четвертому какъ 20 къ 19: въ обыкновенныхъ домахъ ярусъ долженъ бытъ неменѣ 10 и неболѣ 15 фузовъ, въ значныхъ домахъ опть 15 до 20 фузовъ, а въ великолѣпныхъ зданіяхъ опть 20 до 25 фузовъ вышиною: нижній ярусъ дѣлается обыкновенно возвышеннѣ опть земли со сводами, но ниже впораго яруса и служитъ ему подножіемъ, дѣлаютъ его въ $\frac{3}{4}$ высотой противъ главнаго яруса: верхній полуярусъ бываетъ высотой противъ впораго яруса въ половину; ярусы снаружи различаются поясами, которые не должны проходить сквозь сполны и пиласпры: въ посредственныхъ домахъ раздѣленіе затрудненія не дѣлается, попому чпто мѣсто не шрешитъ многихъ перемѣтъ, да и состояніе жишелей пребуетъ проспаго полько расположенія, на примѣрѣ два покоя, кухня и споловая: въ большихъ домахъ должно доставитъ удобности для домашнихъ обспоятельствъ, напр: залы, галереи, кабинеты, госпиныя и прочее всякое спроеніе, какъ господской домъ, погребы, конюшни, сараи, людскіе въ городѣ и за городомъ, и сельскія зданія должно располагать по числу людей, скопа, и дѣлать удобными, чптобы въ помѣщеніи не было недоспанка. Предлагается частъ небольшихъ зданій Францускаго расположенія въ разныхъ мѣрахъ. Касательно же огромныхъ зданій, по будущъ описаны со всеми украшениями дома, мосты и проч. въ послѣдующихъ частяхъ.

На спроенія большія и малыя употребляютъ разнородныя пѣла, ископаемыя и прозябаемыя, и бываютъ разной швердоспи по соединенію частей, изъ какихъ составлены земель, которые имѣютъ разное свойство, какъ по пымисное, извеспковое, глинистое и пѣсковашое.

З е м л и.

Земля пымисная легко между пальцами разспирается, въ огнѣ обгараетъ, но шверже не бываетъ, въ спекло и въ извеспъ не превращается, въ водѣ бухнетъ, въ крѣпкихъ водкахъ не вскипаетъ, такъ какъ черноземъ бывающій на поверхности земной, по сухимъ и мокрымъ мѣстамъ опть согнипія прозябаемыхъ и живошныхъ пѣлъ служитъ лучшею землею для распеній. Пыловашая земля различается по шонкости своихъ горючихъ частей, соляныхъ и мепалическихъ, опть смѣшенія бываетъ различна по еспь составомъ, цвѣтомъ и горючестію. Изъ нихъ по цвѣту супъ слѣдующія: Аглинская красная земля, шиферная чернъ, умбра и другія разныхъ цвѣшовъ. Тонкія земли сырыя можно употреблять на черченіе. Болотная земля бывающая изъ согнившихъ кореньевъ и распеній въ водѣ спановится жидкою, и выжженная горитъ; изъ шаковой земли дѣлаютъ шурфъ для шопленія печей.

Извеспковая земля пальцами разспирается и мараетъ, въ огнѣ спановится рыхлою, на воздухѣ сама собою въ водѣ опущенная спановится горячею, съ крѣпкими водками кипитъ. Извеспъ находящаяся на пригоркахъ по мнѣнію многихъ происходитъ опть разрушившихся черепокожныхъ, употребляется на многія пошребы при спроеніи и плавленіи рудъ. Мѣль бѣлой на бѣшеніе, и въ составѣ красокъ и на замазку.

Глинистая земля еспь жирная, въ водѣ не разпускается, но размягчается, бываетъ разныхъ родовъ: лучшая вязка, мягка и нешчана; многія шрешворяются изъ нихъ въ спекло: но еспь шакія, которые сильнаго огня пребуютъ. Проспая глина употребляетъ

ся на печную работу и на обмазку спроеній, на дѣланіе кирпича, черепицы и прочаго. Синяя глина имѣетъ вкусъ поваренной соли, по высушкѣ получаетъ сѣрой цвѣтъ, въ огнѣ красноватой и скоро въ стекло превращается, способна для лѣпленія фигуръ. Глины желтоватого, красноватого, темнокраснаго и зеленоватого цвѣта всегда смѣшаны съ частию желѣза, выходящъ изъ огня красноваты, и плавящя въ черное стекло. Горшечная глина по высушеніи разсыпается кружечками, имѣетъ большую вязкость и спонкость, и къ употребленію способнѣе синей, содержитъ больше купоросной, нежели поваренной соли. Блѣдная глина служишь къ дѣланію цѣвнинной посуды. Самая чистая и бѣлая глина употребляется на фарфоръ, такъ же для выводу масляныхъ пятенъ изъ шерстяныхъ матерій. Мергель или смѣшенная съ извѣстью глина употребляется для удобренія пашень; превель для полированія металловъ.

Песковатая земля состоитъ изъ частей одна съ другою несоединенныхъ, при осязаніи пальцами кажется крѣпка и хрупка, въ водѣ не размягчается, въ сильномъ огнѣ сама собою превращается въ стекло. Главнѣйшія изъ нихъ: сыпучій песокъ употребляемый для чищенія оловянной и другой посуды и на песочные часы: береговой, красный и желтой пѣсокъ служишь для усыпанія въ садахъ дороги. Боровой песокъ на дѣланіе спеколь и къ скорѣйшему выплавленію изъ рудъ металловъ: Хрящъ крупной или неровной употребляють въ разпворъ при спроеніи; морской, который вымывается на берега, въ спроеній производитъ всегда сырость, и спѣны отъ него пошеюшь; но по необходимости употребляють съ примѣсю части полченаго кирпича.

К а м н и.

Камни твердость имѣють разную; но есть по сложенію и по смѣшенію частей, изъ какихъ составлены. Изъ начальныхъ и простѣйшихъ земель камни суть пыловатые. Крѣпкія отъ ударенія не ломаются, а колются слоями; дающую искру содержатъ сѣрное существо; чрезъ жженіе получающіе красной цвѣтъ содержатъ желѣзо, такъ какъ и земли краснаго цвѣта.

Пыловатые камни шиферные состоятъ изъ легкихъ частицъ, въ огнѣ обгарають и разваливаются на куски, ломаются слоями, различны суть качествомъ, по сложенію простыхъ и металлическихъ земель, горячихъ и соляныхъ веществъ. Чистой серной шиферъ полируется безъ глянца, употребляется для дѣланія споловъ и щепныхъ досокъ. Синеватой крѣпкой и звонкой шиферъ употребляють для покрытія крышекъ. Черной, рыхлой и шероховатой шиферъ въ огнѣ издаетъ дурной запахъ, перемѣняя свой цвѣтъ въ красный, и какъ жженой, такъ и сырой можетъ употребленъ бытъ на черченіе. Мягкой темнаго и желтоватого цвѣта шиферъ употребляется на бриквенные оселки, черной же весьма чистой для пробы металловъ.

Извѣстковые камни находятся большимъ количествомъ въ небольшихъ горахъ и суть различны по содержанію мѣлкихъ земляныхъ, горючихъ и соляныхъ частицъ, при жженіи издають запахъ серной или смолистой; жгутъ же извѣстнякъ изъ сера бѣлой, и лучшей есть зернистой, которой употребляется и на примѣсъ къ разпвлению металловъ; изъ пластового извѣстняка или Тосненскаго выжигается лучшая извѣсть: плипа Тосненская употребляется на фундаментъ, на ступени, на выстилку половъ и прочаго: Пушкиловская же плипа на наружныя употребленія слаба, и скоро отъ мокроты поршится.

О и з в е с т и.

Для жженія извѣсти должно дѣлать печи большія и высокія, чтобы лучше она прогорала; по обожженіи пошчасъ ее гасишь, употребля къ тому немного воды, по томъ дашь полежать, чтобы гораздо оспыла: употребляется на спроеніе ша, которая уже много лѣтъ лежала. Извѣсть безъ крышки лежащая и подмоченная вязать не можетъ, какъ бы суха ни казалась; однакожь чрезъ сильное обжиганіе получаетъ таки прежнее свойство. Смоченная извѣсть безъ песку сама собою по высушкѣ имѣетъ видъ твердаго, но разсѣдшагося и никакой крѣпости не имѣющаго вещества: смѣшенная съ пескомъ удобно высыхаетъ и отъ долговременности каменѣетъ, получаетъ твердость сравнительную съ лучшими камнями, и въ самой глубинѣ воды оной разпворъ крѣпнетъ. Камень извѣстковый по обжиганію въ огнѣ лепучее свое существо теряетъ и спановишься легко, имѣя части оспавшейся пошпоянной соли, которая хотя и недостаточна

для совершеннаго соединенія по разрушеніи связи между его часпями; однакожь получаесть чрезъ разпущеніе свое въ водѣ способность связываеъ шеплошою, копорая послѣ шипѣнія оспаеъса нечувствительна и сокровенна; но можеъ сожечь шѣла, копорымъ прикасаеъса: сія шеплоша дѣйсвуя надѣ кремнями и надѣ пескомъ, выгоняеъса изъ нихъ лепучія и сѣрныя соли, копорыя заспунаюъса въ ней мѣспо вышесненныхъ, возвращая ей попереънную крѣпосъса, и день оно дня изъ песку и камней соли превращаеъса, больше придаюъса крѣпоспи. При швореніи оной съ пескомъ веслами посредспвомъ перемѣшиванія перегоняеъса изъ песку въ извесъса большую часть лепучихъ солей. Извесъса много впагиваеъса воздушной влажноспи, какъ видно на спѣнахъ каменныхъ, гдѣ извесъсная соль, смѣшавшись съ воздушной кислотою, производить нѣкопорою родъ селиспры похожей съ виду на клей. Разносъса и названіе извеспи производить опъ мѣспоположенія, гдѣ набираюъса и жгупъ. Свинорѣцкая имѣеъса свойство вяжущее въ шонкихъ спѣнахъ, скоро высыхаеъса, но въ полспыхъ оспаеъса въ срединѣ сыпкою, и при сломкѣ спѣнъ кирпичъ легко другъ опъ друга опидѣлеъса. Сязкая не скоро сохнетъ, но по высушкѣ крѣпко вяжеъса. Болховская къ упопреленію невыгодна; ибо скоро разрушаеъса. Тосненская вяжеъса крѣпко, шолько по разпворѣ скоро упопрелаяъса должно; когда же пролежитъ дней пять въ шворилѣ, шо шереетъ силу. Извесъса изъ Пудовскаго камня еспъ самая лучшая для бѣленія, Боровицкая для шпикашурной работы; но и ша другая упопрелаяеъса для кладки спѣнъ шакъ же, и обѣ годны, кромѣ фундаментшовъ; ибо въ землѣ оныя несохнутъ и вязаъса не могуъса, почему оныя въ запасъ для шпикашурной работы пригоповляюъса, и въ ямахъ смачивая водою, засыпаюъса сверху пескомъ, а по шомъ землю. Лежа нѣсколькo лѣтъ, не лишаюъса своей силы, упопрелаяюъса, когда пошребно, для обмазки спѣнъ и бѣленія. Смѣсъ дѣлаюъса изъ извеспи, песку, шолченой черепицы и желѣзныхъ окалинъ. Упопрелаяюъса для связки камней въ водѣ, копорая замѣнитъ не хуже и при шомъ дешевлѣ обойдеъса вышесаннаго Пошцолано изъ мѣспъ лежащихъ около Везувіа.

Г и п с ъ и а л е б а с т р ѣ .

Изъ камней извеспковаго сущеспва гипсъ напишанный минеральной въ землѣ кислотою имѣеъса часпицы ромбоическія и на подобіе шпнокъ мягкія, копорой ножемъ можно рѣзаъса, а иногда и пальцами разпираеъса, къ полировкѣ же не годится. Алебаспръ привозимый изъ Риги въ Санктшпербургъ къ полированію способенъ и походитъ на мраморъ; шолько не даеъса шакаго лица, и часпицы его мягче, мельче, шаровапѣе и влажнѣе. Гипсъ и алебаспръ жгупъ, и пошомъ шолкупъ и просѣваюъса, по смѣшеніи съ водою упопрелаяюъса на липше спашуй и прочія работы, на подмазку пополоковъ и карнизовъ, примѣшиваюъса извесъса для удобнѣйшаго размазывать и для шого, что извесъса не допускаеъса скоро швердѣнъ, но алебаспръ и гипсъ шолченой скоро должно упопрелаяъса; ибо вбираюъса скоро влажносъса изъ земли и воздуха и удобно швердѣюъса. Изъ нежженнаго алебаспру дѣлаюъса спашуи и сосуды, изъ жженаго, шолченаго, просѣяннаго и разведеннаго водою льюъса фигуры, копорыя въ наружныхъ часпяхъ упопрелаяюъса на украшеніе, и бываюъса шверже, нежели внуспри покосевъ спояція; ибо сія скорѣ осыпаюъса.

М р а м о р ѣ .

Камень извеспковаго сущеспва, цвѣпы имѣеъса разные: черной при шреніи издаеъса прошивной запахъ по нѣкопорому въ немъ смолиспому сущеспву, опъ копорого и цвѣпъ свой имѣеъса. Желшой мраморъ имѣеъса цвѣпъ опъ лепучей кислоты. Темнобгровой, сѣрой, свѣшлой, шемной при шреніи пахнеъса жженымъ рогомъ; изпещренной же съ различными бываеъса прожилками, шо еспъ бѣлой, сѣрой, черной и другаго цвѣша. Черной изпещренной разными пятнами имѣеъса мѣспами бѣлыя, желшыя, красныя и другихъ цвѣшовъ пятна и жилы, какъ напр. Африканской бѣлой и черной мраморы, у коего черныя пятна въ огнѣ превращаюъса въ спекло, а бѣлыя въ извесъса. Мраморы бываюъса разной швердоспи, и нѣкопорыя изъ мягкихъ упопрелаяюъса въ рѣзную работу, крѣпкіе же съ шрудомъ разпиваюъса, хрупкіе ломаюъса, и посредспвенной крѣпоспи почипаюъса лучшими для всякой работы. Химики по своимъ опытамъ сравниваюъса свойсшва мрамора съ извеспнымъ камнемъ, но съ шѣмъ различіемъ, что мраморъ имѣеъса меньше лепучей соли и сосшопъ больше изъ сѣрнаго и смолиснаго вещества, опъ чего и часпицы снаго крѣпче соединены. Сіеъса вещество смѣшавшись съ нѣкопорыми металлическими парами, производить цвѣшныя фигуры. Примѣчено въ шѣхъ мѣспяхъ, гдѣ множеспво смолиспой маперіи съ поваренной солью, или морской соленою

водою вмѣспѣ соединяются, шамъ всегда находилъ превосходный мраморъ, какъ по въ Италіи. Въ мраморѣ крѣпоспѣ происходишъ опъ разнаго смѣшенія соляныхъ часпиць и смолистой сѣрной пучности въ большемъ или меншемъ количествѣ соединенной. Изъ обломковъ мрамора жгутъ извеспѣ, мраморъ употребляется на лучшія строенія, на покрышіе спѣвъ, на столпы и другія украшенія великолѣпныхъ зданій.

Глинисшыя камни различествуюшъ пвердоспѣю и прозрачностпѣю, и при томъ въ изломѣ имѣюшъ нѣчто слоисшое, какъ напр. вапъ или черной карандашъ находяшъ въ горахъ, коимъ красяшъ и черпяшъ; мыловка, изъ коей вырѣзываютъ спашуйки и другія фигуры, каковыя бываюшъ привозимыя изъ Кипая. Блеспящая бѣлая мыловка употребляется по причинѣ искръ на бѣленіе печей и спѣвъ. Блеспящая черная мыловка или карандашъ для напиранія чугуныхъ печей, желѣзныхъ заслонокъ, горшковъ, чшобы не скоро прогарали. Изъ горшечнаго камня употребляемаго на косяки къ каминамъ выпачиваютъ спашуйки и проч. Серпеншинъ или змѣвикъ цвѣшомъ зеленванъ съ пашнами, плопенъ и принимаетъ глінецъ: изъ него дѣлаюшъ столпы, спашуйки, плипы для распиранія красокъ и проч. Блеспящая дресва или кошечье серебро и кошечье золопо употребляются вмѣспо песку на засыпку письма. Слюда лежащая въ горахъ полспыми слоями, раздѣляемая на тонкіе прозрачныя листы, служишъ вмѣспо спеколъ.

Изъ песковатыхъ камней пещаникъ сырой бываетъ слабъ, но на воздухѣ сохнешъ и больше пвердѣешъ, употребляется на строеніе. Точильной камень употребляется на почила и брусъя для поченія спальныхъ и желѣзныхъ орудій. Лещадной камень состоишъ изъ мѣлкихъ и не пвердыхъ часпиць, искръ при ударахъ не отбрасываетъ, употребляется на спупени, желобья, жерновы, почила и на могилы. Жерновой камень бываетъ пвердой, крѣпкозернистой и ровной, изъ него дѣлаюшъ жерновы. Кварцъ состоишъ изъ часпиць прозрачныхъ и бываетъ различень, цвѣшной или безъ цвѣпа, не прозрачной бѣлой, полупрозрачной бѣлой, изъ коего дѣлаюшъ небольшие сосуды. Кварцовыя щепки употребляются для украшения гробовъ. Дикой кремень служишъ для высѣканія огня. Яшма употребляется на дѣланіе досокъ для маленькихъ сполоиковъ, кошорая по различію цвѣшмовъ и почишаешся различно.

Сложные камни.

Трапъ состоишъ изъ пыловатыхъ извеспковыхъ комочковъ крѣпко соединенныхъ, употребляется на плипы, а чисшой и тонкой на оселки. Порфиръ состоишъ больше изъ яшмовыхъ часпиць, кошорой употребляютъ на столпы и другія подѣлки къ великолѣпнымъ зданіямъ. Дикой сливной камень, шакъ же и булыжникъ бываюшъ различнаго цвѣпа, но сущесшвомъ сходны. Обмышой гранишъ или дикой камень, занесенный случайно водою, валяющійся по низменнымъ мѣспамъ, въ спранахъ, куда его заносишъ, употребляется на выспилку моспныхъ. Гранишъ состоишъ изъ кварца, полеваго шпапа и черной слюды, коего находяшся кряжи горъ; употребляется въ строеніе на основаніе, для обдѣлки береговъ, около рѣкъ, прудовъ и прочаго. Дресвякъ или слабой гранишъ употребляется на мыше половъ.

О добротѣ камней.

Камни лучшіе съ полей и оспрововъ окруженныхъ пресною водою собирашъ должно, ломашъ лѣшомъ и класпъ на опкрышой воздухъ, не покрывши, чшобы пролѣжали годичное время или больше, и могли снесши разныя непогоды безъ поврежденія: шаковыя камни при ударѣ молотомъ даюшъ звонъ и неколюшся, положенные въ воду не прибавляюшъ шягоспи, въ огнѣ жженые не рассыпаюшся, годны на строеніе, и крѣпкіе изъ нихъ по вынупш изъ огня не скоро проспываютъ: употребляются для каенокъ въ бани, но синіе и серные не годяшся; ибо производяшъ угаръ. Ломовые камни чѣмъ глубже въ землѣ, шѣмъ они пверже.

Кирпичъ.

Кирпичъ дѣлаешся изъ глины, кошорая содержишъ въ себѣ нѣсколько желѣзной земли и купоросной кислоспы, опъ первой имѣешъ красной цвѣшъ, а опъ другой бываетъ жирна; но очень жирная въ дѣлѣ кирпича не скоро сохнешъ и прескаешся, и кирпичи въ огнѣ коробяшся; шакія обшояшельсшва можно опврапшшъ чрезъ смѣшеніе съ пескомъ.

Глина почищается годною на кирпичи, которая послѣ небольшого дождя во многомъ количеснвѣ приспааетъ къ подошвамъ идущаго, и кою руками разминаешь шрудно. Много песку имѣющая глина для дѣланія кирпича не годится: глину копашь должно осенью и лѣпомъ небольшими глыбами и класпѣ подѣ кровли, чшобы зимою вымерзла. Черезъ замерзаніе вбираетъ въ себя влажностъ, которая при опшпаиваніи дѣлаетъ глину мягкой; глину должно мѣшашь съ пескомъ, поливашь водою, ушашпывашь ногами, чшобы смѣшалась, и чѣмъ больше пошпана, шѣмъ лучше и ровнѣе будетъ кирпичъ: когда будетъ пригошвлена, тогда посыпашь деревянные формы мѣкимъ пѣскомъ, наполняшь глиною, производить работу весною и осенью: лѣпомъ дѣланые кирпичи скоро съ виѣшней спороны высыхаютъ, и внушренняя не вышедшая изъ оныхъ влажностъ наполняетъ оной шрещинами; но по необходимости лѣпомъ дѣланые кирпичи накрываются мокрою соломою или мхомъ; когда же высохнутъ, по класпѣ въ печь одинъ на другой пакъ, чшобъ съ низу были печурки для разведенія огня; первой огонь не долженъ быть великъ, а шолько чшобъ сыростъ выгналъ изъ кирпича, а попомъ оной понемногу умножашь, и чшобы былъ по всей печи равномеренъ; но иногда кирпичъ и безъ печи обжигаютъ на свободномъ воздухѣ для выгоды, чшо больше можно въ одинъ разъ обжечь, нежели въ печи. Кирпичъ изъ обжиганія выходитъ разной, и называется желѣзной, полужелѣзной, красной, блѣднокрасной, алой и бѣлой. Печурки окружающія кирпичъ желѣзной должны быть крѣпки, опкосые и хрупкіе употребляютъ въ подводныхъ спроееніяхъ. Кирпичъ вынушой изъ жару не должно скоро употреблять въ дѣло; ибо оной сухостію своею опшмаетъ у извешпи влажностъ и дѣлаетъ для связки оную неспособною. Лучшей кирпичъ при ударѣ звонокъ, и не рыхлѣ, при разломѣ плоснѣ, и въ ономъ хрящѣ не видно, въ водѣ цвѣта не перемѣняетъ. Кирпичъ дѣлается разной мѣры, для спѣнъ длиною въ 6 шъ, шириною въ 3, шолщиною въ $2\frac{1}{2}$ вершка, но для другихъ въ зданіи часпей имѣетъ различные виды. Крупные и шолсные кирпичи для прогару надлежитъ провершвашь.

Ч е р е п и ц а .

Черепица дѣлается различнаго вида, прямая длиною 10 шъ, шириною 4 рехъ, шолщиною въ $\frac{1}{2}$ вершка, шипка у оной длиною, шириною и шолщиною въ $\frac{1}{2}$ вершка для задѣванія за рѣшешину. Другая черепица выгнушая въ длину съ шипкою бываетъ подобной мѣры: кроютъ обѣими кровлю, кладется одна на другую. Дѣлають оную надлежитъ изъ лучшей и очищенной глины и обжигашь пакъ, какъ кирпичъ; но по обожженіи, когда на воздухѣ пролежитъ два мѣсяца, употребляется уже въ дѣло; пошому чшо безъ шого шрескается: доброшу ея можно узнавашь по шому же, какъ о кирпичѣ сказано. Бываетъ облишая сверху подобно изразцамъ, которая крѣиче, и не скоро въ себя вбираетъ воду.

И з р а з ц ы .

Изразцы употребляютъ на печи, дѣлаются изъ лучшей глины, и по выжженіи для красоты дѣлають разныхъ видовъ, которые покрывъ соспавомъ, кладутъ впорично въ огонь, изъ коего по полученіи цвѣта вынимаются.

О разныхъ древахъ употребляемыхъ въ спроееніе и другія подѣлки.

Большія произрашенія высокою въ нѣсколько сажень, имѣющія кору, лубъ и шволъ плосной, называютъ деревьями, кои бываютъ различнаго существа и швердоспи и каждое по способности употребляется на разные пошребы: главнѣйшая состоитъ въ нихъ польза, когда дерево велико шолсно и крѣпко.

С о с н а .

Дерево большое, шолсное, прямое, покрытое сѣрою, изшрескавшешюя внизу корою, употребляется на корабельное и домовое спроееніе: которое смолитъ, по выбирается на сваи, подпоры, насосы, на колодезные шпруды, на разные плосничные и сполярныя работы. Сваи изъ сего дерево вбитыя въ жирную и глинистую землю, равно какъ и въ водѣ, долго держатся и бываютъ прочнѣе ольховыхъ, но въ долгихъ брусьяхъ хрупче ели. Изъ пней, пакъ и изъ дерева, гонятъ смолу. Кору съ примѣсью дубовой употребляютъ въ кожевняхъ. Лубъ подѣ корою съ молодыхъ деревъ употребляютъ опъ цынгѣ; сырую кору высуша, шолкутъ съ примѣсью муки, и изъ оной вмѣсно хлѣба дѣлають лепешки: изъ молодыхъ шишекъ гонятъ масло; серу шекущую изъ швола употребля-

юпть чистую въ курева, а другую жгутъ по маякамъ; изъ жженнаго дерева сажу употребляютъ для водяныхъ и масляныхъ красокъ.

Е л ь.

Ель бываетъ выше сосны, изъ коихъ крѣпчайшія для употребленія почищаются сполѣшнія: дерево сіе легко, прямо, опъ тяжесни удобно гнется; но прежде употребленія нѣсколько лѣтъ надлежитъ сушить; въ мокропъ скоро поршится; но въ суши крѣпко: употребляется для спроектъ и спѣнь, на доски и брусья. Рощепъ въ Россіи въ великомъ множествѣ; больше въ холодныхъ спранахъ, нежели въ теплыхъ, и по мѣстамъ пучнымъ и мокропъ.

Л и с т в е н и ц а.

Дерево сіе довольно высоко, прямо и весьма смолисто, родится въ Сибири и сѣверной части Россіи по сырымъ мѣстамъ, особливо подлѣ горъ, гдѣ бываетъ высокою до двадцати сажень и болѣе, употребляется на разныя спроектъ, на сваи, мосты, гдѣ ни опъ воды, ни опъ червей не такъ легко поршится; но въ спроектъ, хотя не скоро, можетъ загорѣться, при помъ и не скоро попушится можно; для шпки печей почищается лучше сосноваго и еловаго лѣсу; но полько въ огнѣ очень прещипъ и даетъ опъ себя брызги. Смола въ лисвеницѣ бываетъ двоякая, одна жидкая, прозрачная известная подъ именемъ перпенпина, сама собою пекущая; другая садится внутри дерева, и изшкаепъ, когда дерево до сердца надрублено будетъ, бываетъ цвѣшомъ красновата и гуща, въ Россіи известна подъ именемъ Оренбургской камеди, и гоняпъ изъ обѣихъ масло называемое скипидаромъ.

О л ь х а.

Дерево сіе бываетъ двухъ родовъ: ольха красная родится больше на мокрыхъ и болотистыхъ земляхъ, бываетъ вышиною до двѣнадцати сажень; бѣлая по горамъ и другимъ мѣстамъ влажнымъ, и бываетъ не много выше большихъ кустарниковъ, пригодна для свай, на прубы, желобья, копорья безпреспанно въ водѣ находяпся, но въ одной землѣ дерево сіе непрочное и навольномъ воздухѣ не долго держится: употребляется на мелочныя подѣлки, въ сполярную, шкарную и рѣзную работу.

Л и п а.

Дерево сіе бываетъ разныхъ родовъ, но еспъ легкое и мягкое, и родится на пучной и сыропашой землѣ; употребляется въ сполярную, шкарную и рѣзную работы; подъ корою находится полспый лубъ, изъ котораго дѣлаютъ разныя пошребы: изъ моченаго и разделѣннаго на слои добываются лыки и мочала, изъ коихъ выюпся веревки, плешупся рогожи и цѣшовки.

П и х т а.

Дерево сіе родится по гористымъ мѣстамъ въ Сибири; имѣепъ одинакія свойспва съ сосною; употребляется сполѣшняя всюду такъ, какъ и прочія деревья, но по гибкости превозсходнѣе, оную употребляютъ на мусикійскіе инструменпы, коробки и шому подобное.

К е д р ь.

Дерево сіе еспъ высокое, красивое, родится въ Сибири по холоднымъ и мокропъ мѣстамъ или по высочайшимъ горамъ, всегда на каменистой почвѣ, полщиною превосходитъ ель и сосну: на спроектъ выбираепся двухсполѣшнія, опъ тяжесни гнется, но чрезвычайно прочно.

Д у в ь.

Родится дерево сіе въ умеренныхъ климатахъ по горамъ и по равинамъ, имѣепъ опмѣнную швердоспъ, употребляется на корабельное спроектъ, на валы и всюду гдѣ нужна полщина соединенная съ крѣпоспью и прочноспью; но на мапицы въ горизонтальномъ положеніи хрупокъ. Кромѣ сего годенъ на сваи, переплеты, шпучные полы, панели, и проч. опъ скорой перемѣны воздуха легко онъ коробится и шрескаепся, и чѣмъ старѣе, тѣмъ легче. Ломаепся въ спроектъ опъ собспвенной шягоспи, но на нижнее основаніе; гдѣ водяное сущеспво и сыроспъ, употребляютъ можно для крѣпоспи

его предпочтительнее прочимъ деревьямъ. Молодой дубъ употребляется съ пользою для столярной работы.

В я з ь.

Дерево сие есть высокое, толстое, жесткое, въ водѣ долго держится, и опять перемѣнъ въ мокроствѣ и суши не скоро портится: употребляется на разныя потребности, особливо на сваи при шлюзахъ.

Я с е н ь.

Дерево довольно высокое, прямое, толстое, родится въ умеренныхъ странахъ, по большей части на мокрыхъ мѣстахъ: употребляется для мельницъ, на плотничную, столярную, столярную и столярную работу.

К л е н ь.

Есть дерево изъ желта бѣлое и высокое, употребляется на разныя подѣлки, на ружейныя ложи, музыкальные инструменты, на столярную и столярную работу; растетъ по низкимъ, влажнымъ и высокимъ мѣстамъ.

Б е р е з а.

Дерево сие употребляется на разныя работы, какъ по плотничныя, столярныя, на обручья, на плетение корзинъ, на строение домовъ; однако же не прочно и скоро сгниваетъ.

Г р а б и н а.

Родится въ полуденной Россіи, и есть крѣпкое и вязкое дерево, употребляется на плотничныя и столярныя работы, каретниками на оси и другія столярныя работы.

Б у к ь.

Есть дерево нарочитой вышины и толщины, родится въ полуденныхъ странахъ Россіи, употребляется на плотничныя, столярныя и столярныя работы, хоща и гниетъ, но не такъ скоро, когда въ водѣ находится.

О с и н а.

Есть дерево большое, прямое, бѣлое, мягкое, легкое, непрочное, но для рѣзной и столярной работы годное, такъ же для внутреннихъ въ строении подѣлокъ и на дѣланіе посуды употребляется.

И в а.

Есть дерево бѣлое, мягкое и различной вышины и толщины, употребляется на челноки, корыта и другія подѣлки, въ строении держится долгое время.

В е т л а.

Во всемъ похожа на иву, и есть дерево бѣлое, мягкое, довольно крѣпкое, употребляется на разныя подѣлки.

Т о п о л ь.

Есть дерево высокое, прямое, растетъ въ южныхъ мѣстахъ Россіи, употребляется рѣзчиками вмѣсто липы, доски изъ онаго предпочтительны для того, что не щеляются и держатся въ строении долгое время.

О с о к о р ь.

Есть дерево похожее на пополь, употребляемое на разныя потребности и не скоро портящееся.

ГРЕЦКАЯ ОРЪШИНА.

Есть дерево большое, подь корою шемное, и подь старосць биваеть изъ черна полосаное, крѣпкое, вязкое, родилсѣ въ полуденныхъ мѣсцахъ Россіи и Европы, по горамъ и ровнинамъ на хорошей и рухлой землѣ. Упопреляетсѣ на спроеіе въ сполярную, шокарную и рѣзную работы; корень его или пень для мебелей и полипрѣ для живописцовъ.

Орѣшникъ.

Есть дерево небольшое, бѣлое, мягкое, гибкое и вязкое; упопреляетсѣ на мѣлочныя подѣлки, а крашеное на соспавныя изъ дощечекъ мебели.

Яблонь.

Дерево крѣпкое, вязкое, разной бивающее величины, упопреляетсѣ на разныя подѣлки, особливо шокарями на разныя инструменшы.

Груша.

Есть дерево выщиною съ яблонь, шяжелое, швердое, вязкое, подкрашенное упопреляетсѣ на разныя мѣлочныя подѣлки.

Слива.

Ростетъ на сухой и рухлой землѣ, и есть дерево красновашое, довольно крѣпкое, упопреляетсѣ на сполярную и шокарную работы.

Рябина.

Дерево сіе упопреляетсѣ плошниками, сполярами, шокарями, рѣщиками и другими художниками на разныя пошребы.

Можжевельникъ.

Есть дерево бѣлое съ шемножелпыми жилками, плошное, жеспкое, вязкое, шяжелое и пахучее: упопреляетсѣ въ сполярную и шокарную работы.

Гороховникъ.

Выраспаетъ сіе дерево сажень до прехъ, родилсѣ въ полуденной Сибири, и упопреляетсѣ на разныя шокарныя подѣлки.

Тисъ.

Дерево выраспающее величиною побольше можжевельника, имѣетъ пень иногда очень полспой, деревожъ шемнокрасное, не очень смолевашое; но чрезвычайно крѣпкое, шакъ чшо въ полированіи принимаетъ на себя лоскъ, родилсѣ шолько въ южныхъ спранахъ Россіи. Его подкрашенное упопреляютъ споляры и шокари вмѣсто чернаго сандала.

Чернокленъ.

Ошличествуетъ ошъ клена корою шероховатую, шемножелпою, а дерево бѣлое подь старосць биваетъ шемнокрасное; родилсѣ въ шѣхъ же мѣсцахъ, гдѣ и клень. Упопреляетсѣ на ружейныя ложи, въ сполярную и шокарную работы, на музыкальные инструменшы и другія въ домоводствѣ разныя подѣлки. Шверхъ шого на ономъ деревѣ выроспаетъ родъ губы внушри волниспой съ пяпнами, изъ коея дѣлаютсѣ ящечки, чашечки, коробочки и шому подобныя вещи, копорыя имѣютъ видъ весьма пріятный.

Некленъ или Пакленъ.

Родилсѣ дерево сіе шолько въ южныхъ спранахъ Россіи, и есть шемнаго цвѣша, волниспое, похожее больше на кусшарникъ, но выщиною поднимаетсѣ на нѣсколько сажень, упопреляетсѣ на мелочныя подѣлки. Калмыки варяшъ его сѣмена и пьютъ вмѣсто чаю.

ЧЕРНАЯ БЕРЕЗА.

Дерево сіе находится полько въ полуденной Сибири и оплично шѣмъ, что меньше и тонѣе, но крѣпче нашей березы, цвѣтъ имѣетъ спруиспой, темнокрасной; употребляется шакъ, какъ и бѣлая береза на разныя подѣлки.

О иноспранныхъ древахъ.

К и п а р и с ь .

Дерево сіе естъ большое, прямое, имѣющее видъ пирамиды, внупри изъ желпа красное, жеспкое, пахучее; родится въ полуденныхъ мѣспяхъ Европы и въ Турецкой Имперіи по гориспымъ мѣспамъ, почиается для спроенія весьма прочнымъ. Турки древа сіи садятъ по кладбищамъ, гдѣ выроспаютъ оныя до чрезмѣрной вышины: спроятъ изъ него и мечепи, и употребляется на плопничную и сполярную работы.

П а л ь м а .

Пальмами называются древа имѣющія корень и спволъ одинакой, на копоромъ ни коры, ни сучьевъ не бываетъ, но поднимаясь вверхъ изъ нупри, на самой вершинѣ выходятъ лиспя, цвѣпы и плоды. Внупри имѣетъ сердцевицу, около копорой облегаетъ древесное сущеспво; роспетъ въ жаркихъ спранахъ Азіи, Африки и Америки, и бываетъ по мѣспамъ различно и швердаго соснава употребляется на сполярную и шокарную работы.

Ж и з н е н н о е д е р е в о .

Дерево сіе естъ внупри жеспкое, изъ красна бѣлесованное, родится въ умѣренныхъ спранахъ Европы, Азіи и Америки, и спольже прочно, какъ и кипарисное: пригодно на сполярную, а сучья на шокарную работы.

К о р о л е в с к о й м о ж ж е в е л ь н и к ъ .

Кустъ сей походитъ на Россійскій, родится въ Сѣверной Америкѣ, бываетъ нарочитой величины, употребляется сполярами для шпучныхъ работъ.

С а н д а л ь .

Естъ дерево кривлявое, негладкое; родится въ Оспѣ-Индіи на Коромандальскихъ берегахъ; употребляется сполярами на шпучныя работы, а спружки для крашенія.

К а м п е ш ь .

То естъ черной сандалъ, дерево большое и крѣпкое, внупри черное, роспетъ въ Америкѣ, употребляется на подѣлки и крашеніе.

Б а к г а у т ь .

Дерево весьма крѣпкое, распущее въ Америкѣ подъ Екваторомъ и по Анпильскимъ оспровамъ, употребляется въ шокарной и сполярной работѣ.

К о к о с ь .

Дерево средспвенной величины, но очень высокое, и чѣмъ выше, шѣмъ тонѣе, роспетъ въ жаркихъ спранахъ Африки, Индіи и полуденной Америки. Дерево сіе употребляется на спроеніе домовъ и судовъ; лиспями покрываютъ крышки, и шиваютъ ихъ вмѣспо парусовъ, плоды бываютъ на подобіе орѣховъ, величиною съ человѣческую голову, ядро употребляется въ пищу, а изъ скорлупы дѣлаютъ различныя сосуды.

К е д р ь Л и в а н с к і й .

Дерево родящееся въ Азіи на горахъ Ливанскихъ доспигаетъ чрезмѣрной спароспи, шолспопы и высопы, почиается за негниющее и изъ всѣхъ наилучшее для спроенія и прочихъ работъ.

КРАСНОЕ ДЕРЕВО.

Родится въ Америкѣ, употребляется споларями на разныя мебели и другія домовыя приборы.

САМШИТЬ И ПУМПАСЬ.

Суть двѣ древесныя породы, по естѣ большая и малая, деревья желтыя и весьма жесткія, изъ коихъ одно даже на водѣ понепть; родятся въ полуденныхъ Европейскихъ Государствахъ; употребляются на пожарную и рѣзную работы, на духовыя инструмен-ты, и дѣлаются изъ нихъ гребни.

КАШТАНЪ.

Дерево родящееся въ Испаніи и Франціи, весьма высокое, толстое, употребляемое на строенія и въ другія плотничныя работы, кое при жженіи въ огнѣ прещипть.

О размноженіи, рубкѣ и предохраненіи отъ поврежденія разнаго лѣсу.

Лѣсоводство составляетъ богатство домостроителей, требуетъ присмотра, береженія, умѣнія вырубать, чтобы не было въ лѣсахъ валежнику, предоберегать отъ пожара и отъ поврежденія причиняемаго скопиною, когда бывають еще молоды. Славной натуралистъ нынѣшняго вѣка господинъ Бюффонъ пишетъ, что причина поврежденія въ самой рубкѣ лѣсовъ можетъ происходить двоякимъ образомъ: въ нѣкоторыхъ мѣстахъ дають лѣсамъ споять, пока не сдѣлаются они дремучими и непроходимыми, и бываетъ рубка чрезъ 100. 200. и 300 лѣтъ. Въ другихъ мѣстахъ лѣса раздѣляются на части, и производять рубку въ разныя времена или возрасты, и при каждой рубкѣ оставляють для роспу по нѣскольку молодыхъ деревъ. Первое не выгодно; ибо ожидаемое сгущеніе лѣса не производитъ никакой пользы, хотя бы былъ весь дубовой, и не можетъ оной годиться ни на корабельное, ни на домовое строеніе.

Большая часть людей обманывается вышиною деревъ въ дремучихъ лѣсахъ, которая хотя взоръ нашъ и обольщаетъ; когда на нихъ смопримъ; но высокія деревья всегда почти бывають кривы, суковаты и мало прямыхъ колѣнъ имѣють, и отъ сего по происхождитъ, что не смотря на 70 или 80 фузовую вышину, не можно вырубить ни одного долгаго и прямого бревна, и толщина ни когда не бываетъ соразмѣрна вышинѣ. При обдѣлкѣ дерева изъ 20 дюймовой толщины выходитъ брусъ не больше 16 дюймовъ, да и по нечисло обпесанной, и тогда еще остается кора, которая прочноспи его вредна; припомъ же деревья въ дремучихъ лѣсахъ бывають съ лишкомъ мягки, хотя бы были и довольно толсты и прямы, и для того на строеніе не прочны.

Другіе не наблюдая порядка единожны навсегда установленнаго при рубкѣ раздѣленныхъ на части лѣсовъ, которая бываетъ лѣтъ чрезъ 10, въ нѣкоторыхъ мѣстахъ ранѣе и позже, оставляють либо много или мало для роспу деревъ, а иногда посѣкаются лѣсы и прежде времени, а при такой безпорядочной молодыхъ деревъ рубкѣ не выходитъ ни крупнаго строеваго лѣсу, ниже дровянаго; пошому что производится оная слишкомъ рано, иногда отъ того, что излишнее количество оставленныхъ для роспу деревъ препятствуетъ разроснися лѣсу: слѣдовательно и прибыли въ такомъ случаѣ будутъ менѣе.

Во первыхъ надлежитъ установить порядокъ, дабы знать, сколько надобно времени для роспу деревъ, и наблюдать, чтобы дерево одно подлѣ другаго не было близко; для того что поблизу распуція хотя бывають высоки, но тонки и кривы, а въ отдаленіи другъ отъ друга пришедъ нѣсколько въ роспъ, толстѣють и выпрямляются, но въ послѣдующее время ослабѣвають и высыхаютъ. И такъ береженіе лѣсовъ основываешь на слѣдующемъ порядкѣ должно, первое надлежитъ знать количество земли, гдѣ какой родъ долженъ быть лѣсу, опредѣлить время розсадкѣ и періодическую рубку сообразно съ ихъ возрастомъ; второе рубить лѣса въ такомъ возрастѣ, чтобы отъ лѣсинъ могли произойти новыя опрасли, и гдѣ будутъ молодыя деревья, такихъ оставляеть довольно количество, для того что онѣ лучше успаивають и маперѣють. Рубку же оныхъ производить между 20 и 40 лѣтнимъ возрастомъ, и сихъ сроковъ ни предускорять, ниже пропускаеть не должно; но которыя деревья съ лишкомъ спары, и отъ лѣсинъ не можно ожидать оппрысковъ, такихъ вырывать съ корнемъ, а на ихъ мѣста садить молодыя. Не всѣ дерева родятся во всякомъ климатѣ и на всякой землѣ съ ровною удобностию и доброшю, но бывають различнаго свойства по положенію

мѣспѣ, по существу земли и воздуха. Валишь же лѣсъ надобно въ сухое время: ежели дерево имѣеть въ обхватѣ пять фушовъ съ половиною, въ поперешникѣ равно одному фушу и девяти дюймовъ; шо брусъ изъ него будетъ въ фушѣ и при дюйма. Въ окружности десятифушное имѣеть поперешникъ въ при фуша и съ лишкомъ два дюйма, брусъ получается въ два фуша и при дюйма. Въ окружности пятнадцати фушное имѣеть поперешникъ въ чепыре фуша и съ лишкомъ девять дюймовъ, брусъ изъ онаго бываетъ въ при фуша и чепыре дюйма. Лучшее время и способнѣйшее для рубки лѣсу есть зимнее съ половины Декабря до половины Февраля; пошому чшо старой сокъ изсякнетъ, а новой еще не вспунитъ. Лѣпомъ рубленыя деревья сокъ имѣющія загниваются и въ немногіе годы пропадаютъ; но смолистыя можно рубить и лѣпомъ. Назначенный для валки деревья надлежитъ съ начала осени подрубить до половины сердцевины или весь пень кругомъ и вѣтви; чшобы сокъ весь вышелъ, нѣкопорыя совѣшуютъ снимать весною кору опть корня къ верху опть 4 до 6 аршинъ, шакъ, чшобъ съ одной стороны оной оспалось шириною въ ладонь, а пошомъ въ слѣдующую зиму рубить. Такія деревья пригодны для досокъ. Дубъ должно рубить въ соку, ежели его въ водѣ употреблять должно.

О добротѣ лѣсу.

По срубкѣ лѣсу надлежитъ оной мѣсяца на при на помъ мѣспѣ, гдѣ срубленъ, оспавить, по помъ облупя кору, и свозя на мѣспо, положить въ коспры съ перекладкою каждаго ряда, чшобы воздухъ проходилъ, и сдѣлать съ верху крышку; держатъ же шакъ для шого, чшобы довольно просохъ и именѣе прехъ лѣпъ не употреблять: ибо чѣмъ болѣе лежитъ, шѣмъ крѣпче бываетъ. Молодаго и сыраго лѣсу на спроеіе не употребляютъ: ибо по маломъ времени сохнувся разщеляется. Къ крѣпчайшему основанію и прочному зданію сухой лежалой дубъ лучше всякаго дерева, равномѣрно шакъ же клень. Ясень и гробина превосходятъ ель, сосну и прочія мягкія деревья. Доброшу дерева познають, ежели оное при ударѣ издаетъ звонъ ясный, шакое почипается за доброшное и сухое; но не всегда можно найши лѣсъ одинакой доброшы; для цѣлаго зданія въ шакомъ случаѣ надлежитъ дѣлать разборъ съ особливымъ раченіемъ, шо есть сухо ли или вяло дерево, особливо ежели назначается подъ большія шяжести. Чашно полсныя деревья, не смотря на дебелость, имѣя въ чемъ нибудь недоспанокъ, гниютъ скорѣе мѣлкаго лѣсу.

М о х ъ.

Произраспенія небольшія, спелющіяся густо по землѣ, распуція на голодныхъ, шѣнисныхъ и влажныхъ мѣспяхъ называются мхи, собираются на мшеніе деревянныхъ спроеіей для сохраненія шепла. Лучшія изъ оныхъ сунъ цвѣшомъ сѣровашой и при шомъ длинной, на противъ шого бѣлой и мягкой шрушился удобнѣе.

П е н ь к а.

Произведеніе сіе получается изъ спеблей верхней кожицы съ коноплей, и называется пенька, въ большомъ количествѣ употребляется на холсты, веревки и прочее, а послѣдней разборъ для конопаченія и перекладки вѣшцовъ въ жилыхъ спроеіяхъ: употребляется же предпочпительнѣе для прочности шипаная изъ старыхъ веревокъ, а изъ смолистыхъ канатовъ шипаная для судовъ, шлюзовъ и прочихъ водяныхъ поспроекъ.

О М е т а л л а х ъ.

З о л о т о.

Есть металлъ изъ всѣхъ первосташейный, весьма ковкій и вязкій цвѣшомъ желпый, и по причинѣ своего блеска употребляется для украшения въ спроеіи листьями, служащими на позолоту рѣзной и прочихъ работъ.

С е р е б р о.

По золотѣ есть въ разсужденіи ковкости и вязкости впорый металлъ, цвѣшомъ бѣлой, упругій, звонкій, на воздухѣ и въ водѣ поспоянной: но гдѣ серный или другой горячій дымъ до него коснется, шога чернѣетъ: употребляется подобно золоту.

М ѣ д ѣ.

Цвѣшомъ мѣшаль сей красный, по серебрѣ ковкостію, вязкостію, и звономъ прочіе превосходящій, а швердосію и упругосію шолько желѣзу уступяющій, употреблемый въ разныя для спроенія подѣлки, какъ шо: на замки, задвижки, спашуи и на прочія посредствомъ лишьа производимыя украшенія. Такъ же дѣлають изъ оной лиспочки вмѣсто золоша, кои для дешевизны употребляються на покрышіе рѣзной, сполярной и прочихъ работъ, но скоро чернѣють. Красная мѣдъ съ желтыми крапинами почишаешся лучшею, прочна къ покрышію домовъ, пригодна и лучше свинцу. Для квадрапнаго фуша на покрывку кровли пошребно вѣсомъ одинъ или $1\frac{1}{4}$ фуша.

Ж е л ѣ з о.

Твердѣйшій и большую изъ всѣхъ мѣшалловъ упругосію имѣющій, но не споль ковкій, однако вязкій, звонкій, въ изломѣ искровидный, на воздухѣ и въ водѣ ржавѣеть. Липое желѣзо или чугуиъ годенъ для печныхъ плипъ и очаговъ, и употребляется шамъ, гдѣ не шребуется гибкаго, пошому чшо изъ него пошчасъ по сдѣланной формѣ нужное вылипъ можно. Кованое желѣзо раздѣляется опъ жару на шонкія плены, идепъ на рѣшешки, скобы, гвозди, лиспы, копорые употребляються на покрывку кровель; дѣлають изъ него проволоку для печей и шрубъ, и другія многія изъ онаго производяпъ подѣлки. Добропа желѣза познаешся чрезъ изпыпаніе: имѣющее часпицы мелкія и вездѣ ровныя, шакъ же менѣ прещинъ и пленокъ почишаешся чистымъ. Желѣзо въ разломѣ зерниспое, мягкованое и блестящее признаешся за худое. Холодное желѣзо опъ удара молотомъ нѣсколько разплющиваешся, но съ шрудомъ ломаешся, а каленое опъ удара на многіе куски раздѣляется и содержипъ въ себѣ серу: имѣющее въ себѣ однѣ мѣшаллическія часпи: не плотно соединенныя, холодное удобно ломаешся, разкаленное гнѣпся, шакое надлежипъ не однократно разкаливапъ и бипъ молотомъ для соединенія часпей. Для связей въ спроеіи употребляпъ должно желѣзо хорошее. Для предохраненія опъ ржавчины красипъ масляною краскою на вареномъ маслѣ; употребляпъ же краску черную изъ смолиспой сосны, льянаго масла и камеди, пошому чшо красная краска называемая *герзелень* опъ воздуха поршипся и вредипъ желѣзу. Въ опѣвѣшномъ направленіи имѣеть желѣзо больше швердосши, нежели въ другомъ какомъ, а особливо въ горизонтальномъ.

С т а л ѣ.

Изъ желѣзныхъ рудъ, кои весьма различны, сперва выплавливается чугуиъ, изъ онаго дѣлають желѣзо, а изъ желѣза спашь, копорая должна быпъ шверда, опъ удара молота чшобъ не раздавалася, пренію бы пилы не уступала, цвѣпъ бы имѣла не очень бѣль и темнѣ желѣзнаго, а зерна и скважины въ разломѣ менѣ, нежели въ желѣзѣ; употребляется на многія подѣлки, какъ шо попоры, долоша и прочія надобноспи съ примѣсью желѣза и одна, гдѣ должно быпъ больше швердосши.

О л о в о.

Бѣлый, мягкій, ножемъ спружешый, подобный серебру, гибкій, нѣсколько кропкій, недовошно ковкій и не звонкій мѣшаль, въ огнѣ легко расплавливаетый, изъ коего дѣлають посуду и лудяпъ желѣзныя лиспья, копорыми покрывають кровли на разномъ спроеіи, для шого чшо луженое желѣзо ржавчины не боишся.

С в и н е ц ѣ.

Мягчайшій изъ всѣхъ и гибкій, не звонкій, не упругій, не вязкій мѣшаль, изъ синя бѣмый, при преніи марающій пальцы, бывающій въ лиспахъ и въ шрубкахъ; при спроеіяхъ употребляется оной на спочные желобья, водяныя шрубы и въ разныхъ часпяхъ спроеіа, въ другихъ спранахъ на покрывку кровли, но коя бываетъ однакожь шяжела; для прочноспи ему неопшѣнно должно быпъ $1\frac{1}{2}$ линей въ шолщину, на квадрапный фушъ пошребно вѣсомъ $7\frac{1}{2}$ фунша. Липой употребляется на заливку для укрѣпленія поручней, балюспрадовъ и спайки камней, шакъ же для лишьа спашуи и прочаго.

О состояніи Архитектуры.

Когда по времени разлилося опъ Грековъ искусство всюду, шо Римляне шоликіе приобрѣли во всѣхъ часпяхъ познаній успѣхъ, чшо художники ихъ превзошли самыхъ Гре-

ковъ въ совершенствѣ изобрѣненій, копорыя они произвели съ удивительною удачею. Многіе ученые люди на примѣръ Фуссипій, Варронъ, Септимій и Цельсъ написали не мало изящныхъ сочиненій объ архипектурѣ; самыя Греки послѣ упоиребляли архипекторовъ Римскихъ, и когда Царь Антіохъ приказалъ привести, къ окончанію храмъ Юпитера Олимпійскаго въ Аѳинахъ, по сіе сдѣлано было по рисункамъ и подъ руководствомъ Римскаго гражданина Коссупія; наконецъ спросъ къ Архипектурѣ и великолѣпіе въ зданіяхъ дошли до такаго излишества, что домъ мѣщанина споилъ нѣсколькихъ милліоновъ, такъ же пѣапры и фонпаны частными людьми сооружаемыя становилися въ великія суммы денегъ: по тому Франція явила свои дарованія свѣту въ царствованіе Франсиска перваго, копорый заслужилъ первой названіе отца наукъ и художества, и оказалъ свою любовь къ изящнымъ произведеніямъ, отъ чего какъ бы въ одно мгновеніе оказались во всѣхъ художественныхъ знаніяхъ совершенные мужи, и уже недолго имѣли нужду въ помощи и въ наставленіяхъ, копорыя почерпаемы были отъ чужестранныхъ художниковъ, когда Король Франсискъ первый вызвалъ изъ Италіи Себастіана Серліо, копорый былъ въ то время одинъ изъ славнѣйшихъ архипекторовъ, и оному сей Государь поручилъ строеніе замка именуемаго Фонтен-Блоа въ провинціи Гатинуа, гдѣ сочинены изрядныя объ архипектурѣ книги, по копорымъ съ великимъ успѣхомъ Архипекторы вникали въ его наставленія, что когда Король приказалъ сдѣлать чертежъ Луврскому дворцу въ Парижѣ на рѣкѣ Сенѣ, копорой онъ хотѣлъ построишь со всевозможною красою и великолѣпіемъ, по плану одного Француза Кагани предпочтенъ былъ тому, копорый и самъ Серліо сдѣлалъ, и по томъ плану послѣ того произведенъ въ дѣйствіе королевскими архипекторами Жанъ Гужономъ и Поисомъ, самыя чужестранцы признаются, что все, что ни построено въ Луврѣ въ то время, есть еще и понынѣ совершеннѣйшій примѣръ, копорого лучше не лзя найти для красивой Архипектуры. Такое славное предпочтеніе ободрило Французовъ, кои начали имѣть склонность и прилжаніе къ Архипектурѣ, и пріобрѣтши довольно искусства, обратили на себя удивленіе и въ самомъ Римѣ, гдѣ построили зданія, копорыя и отъ самихъ Италіанцевъ почитаются за совершеннѣйшія и достойныя служить правиломъ ученнѣйшимъ художникамъ; отъ сей способности въ Архипектурахъ Французскихъ произошло, что Король Испанскій Филиппъ впоирий упоиребилъ Французскаго Архипектора Людовика Дефуа къ строенію своего огромнаго зданія Ескуріала; такъ же и Королева Екашерина Демидицисъ упоиребила однихъ только Французовъ къ расположенію и къ строенію великолѣпнаго ея дворца Тюильерійскаго. Глубокое знаніе сей Италіанскія Государыни въ художествахъ свободныхъ, а наипаче въ Архипектурѣ, открыло ей столько достоинствъ въ избранныхъ ею къ строенію двухъ Архипекторахъ Филиберѣ Делормѣ и Жанѣ Бюланѣ, что она почитала за невозможное дѣло найти искуснѣе ихъ даже во всей Италіи: по ея примѣру Королева Марія де Медицисъ выбрала изъ Французовъ великаго Архипектора Жанѣ Дебреса, копорый расположилъ ей несравненной дворецъ Люксамбургской, почитаемой за совершеннѣйшее зданіе въ Европѣ. Но изящество такаваго рода зданій, копорыя сперва были всюду въ нѣкопородѣ пошпены, оспалося во Франціи, да и въ послѣдующія времена имѣли цѣну отличныя отъ прежнія свидѣтельства, гдѣ люди высочайшаго степеня спавяптъ себѣ въ честь имѣть познаніе о такихъ изрядныхъ предмѣтахъ, говоряптъ объ нихъ съ похвалою, имѣюптъ къ художественнымъ или масперовыхъ дѣламъ уваженіе. Архипектура прежде во Франціи начала возвышашься, но паки низпала, по тому что время награждаетъ и другихъ свѣденіями: и шамъ прилжашъ, гдѣ ободряемы бываютъ попеченіемъ и покровительствомъ своихъ Государей, къ наукамъ и художествамъ; но должно отдавать справедливостъ и древнему началу, копорое послужило руководствомъ къ изобрѣненіямъ и къ дальнѣйшимъ успѣхамъ художества. Вишрувій показалъ почныя правила украшенія и совершенства въ зданіяхъ: красота имѣетъ самопроизвольное мнѣніе безъ основанія, и она на время нравится, а по тому сходспвуютъ и мысли съ ея изображеніемъ; по томъ опять перемѣняются отъ произволенія, отъ привычки, отъ щеславія или отъ случая: всѣ такавыя обстоятельствова не полезны, но лучше слѣдовать правилу домоводства: великолѣпіе не доставляетъ спокойствія; на проиивъ того простая хижина больше принесетъ удовольствія, когда спокойство и всѣ нужды хозяйственныя удовлетворены будутъ. Домъ пребуетъ немного окошекъ, и не такъ какъ фонарь, но только было въ покояхъ свѣтло, и карпинамъ или эспампамъ не дѣлало бы пѣни, и все бы съ хозяйствомъ сопряжено было; впрочемъ больше сдѣлаетъ удовольствіе недоспапчнымъ.

Начертаніе разныхъ каменныхъ зданій Французскаго расположенія.

ТАБЛИЦА ПЕРВАЯ.

Планы и Фасады.

А. Нижніе ярусы. Б. Верхніе. В. Дворы со службами. Г. Лѣспницы въ сѣняхъ. Д. Наружные виды. Е. Входъ на дворъ. Ж. Воропа.

ТАБЛИЦА ВТОРАЯ.

Планы и Фасады.

А. Нижніе ярусы. Б. Торговая лавка. В. Верхніе ярусы. Г. Лѣспницы въ сѣняхъ. Д. Наружные виды.

ТАБЛИЦА ТРЕТІЯ.

Планы и Фасады.

А. Нижній ярусъ. Б. Торговая лавка. В. Въѣздъ на дворъ. Г. Дворъ. Д. Конюшня. Е. Сарай. Ж. Погребъ. З. Нужная мѣста. И. Верхній ярусъ. К. Наружные виды. Л. Увеселительный домъ съ заломъ сверху освѣщаемымъ: нижній ярусъ на возвышеніи, въ которомъ можно сдѣлать для помѣщенія служившей кухни и прочее. М. Верхъ для освѣщенія залы съ выходами на поверхность. Н. Лѣспницы въ сѣняхъ.

ТАБЛИЦА ЧЕТВЕРТАЯ.

Планы и Фасады.

А. Нижніе ярусы на возвышеніи. Б. Верхніе. В. Лѣспницы въ сѣняхъ. Г. Выходы на поверхность. Д. Наружные виды.

ТАБЛИЦА ПЯТАЯ.

Планы и Фасады.

А. Нижніе ярусы. Б. Верхніе. В. Лѣспницы въ сѣняхъ. Г. Часпъ дворовъ и служебъ. Д. Наружные виды.

ТАБЛИЦА ШЕСТАЯ.

Планы и Фасады.

А. Нижніе ярусы. Б. Верхніе. В. Лѣспницы въ сѣняхъ. Г. Наружные виды съ Венеціанскимъ опверзпиемъ.

ТАБЛИЦА СЕДЬМАЯ.

Планъ и Фасадъ дому.

А. Круглой залъ освѣщаемый сверху окруженный разными покоями. Б. Галлерей. В. Лѣспницы на верхъ. Г. Наружный видъ.

ТАБЛИЦА ОСЬМАЯ.

Планы и Фасады.

А. Расположеніе увеселительныхъ домовъ. В. Наружные виды. Г. Выходъ на поверхность. Д. Часпъ садовъ.

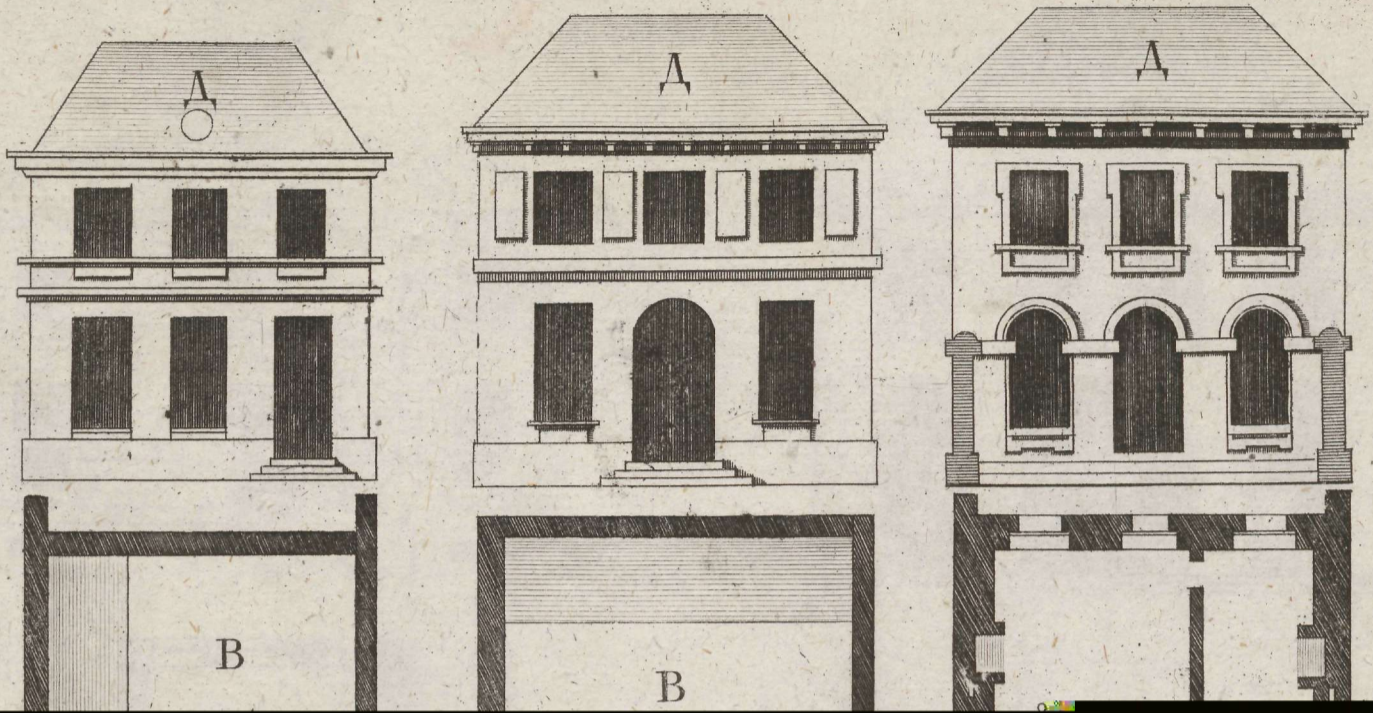
ТАБЛИЦА ДЕВЯТАЯ.

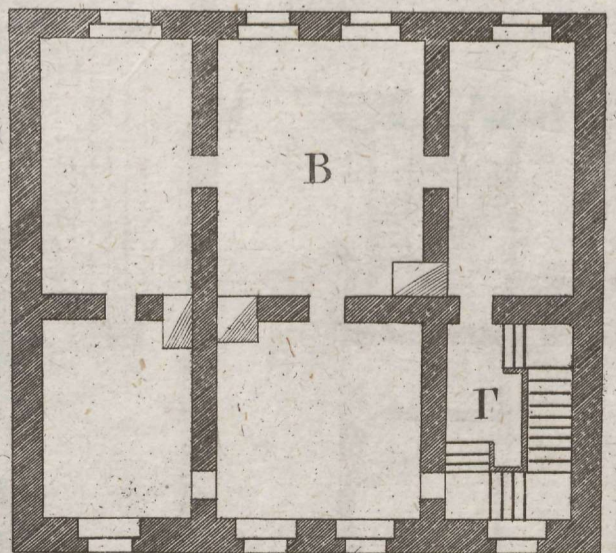
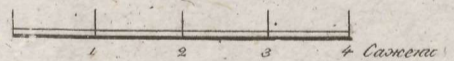
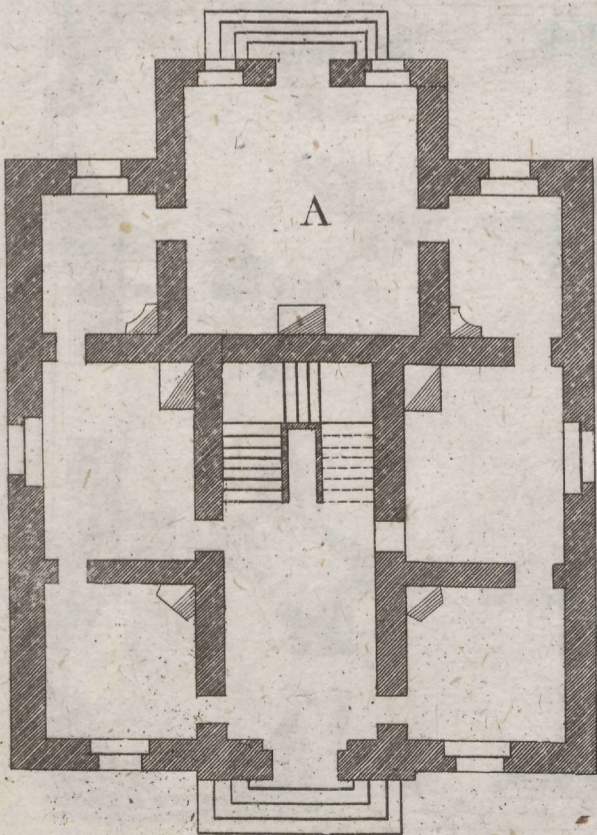
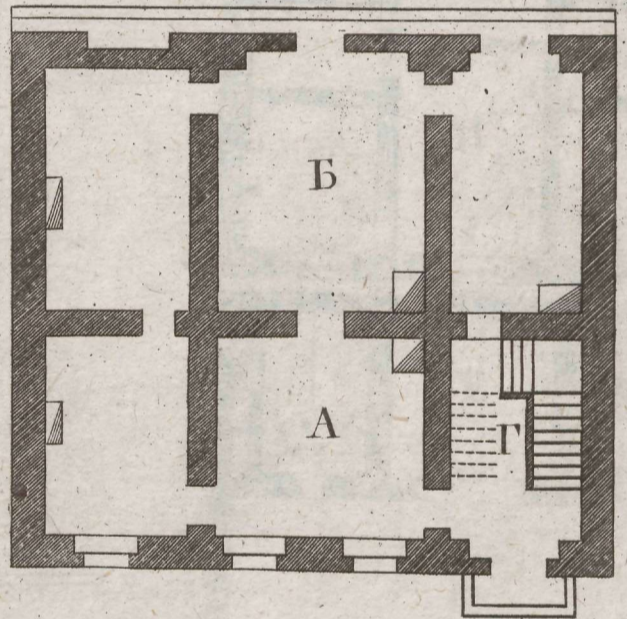
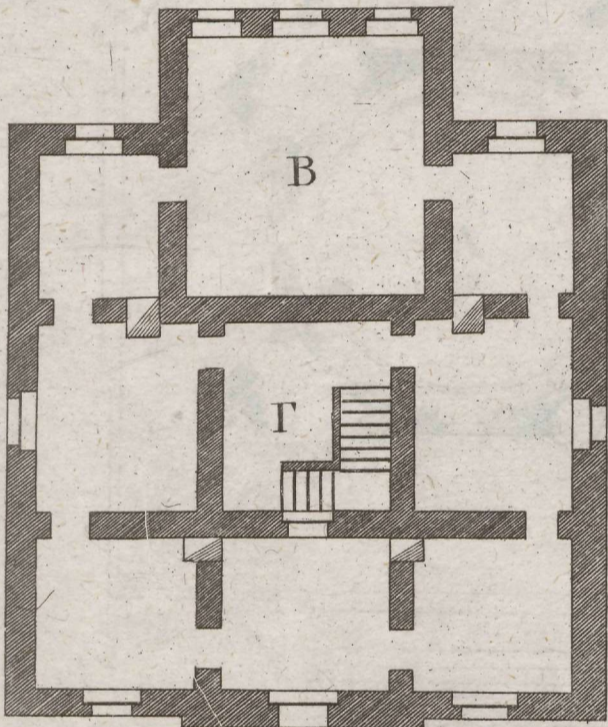
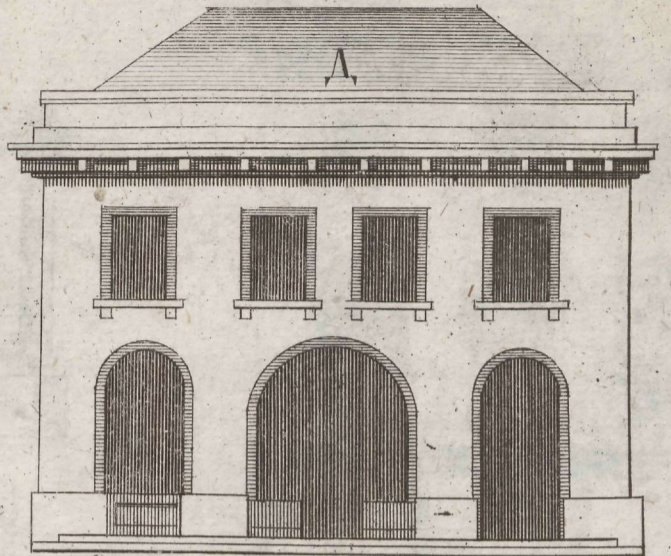
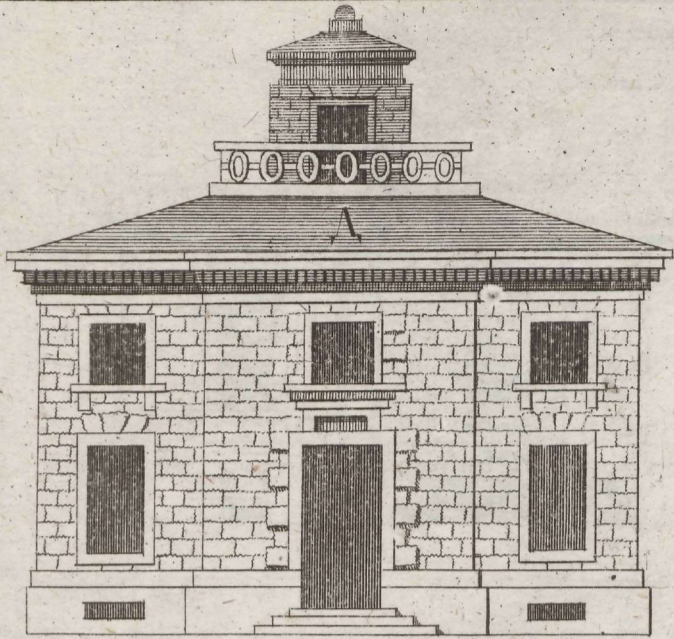
Планы и Фасады.

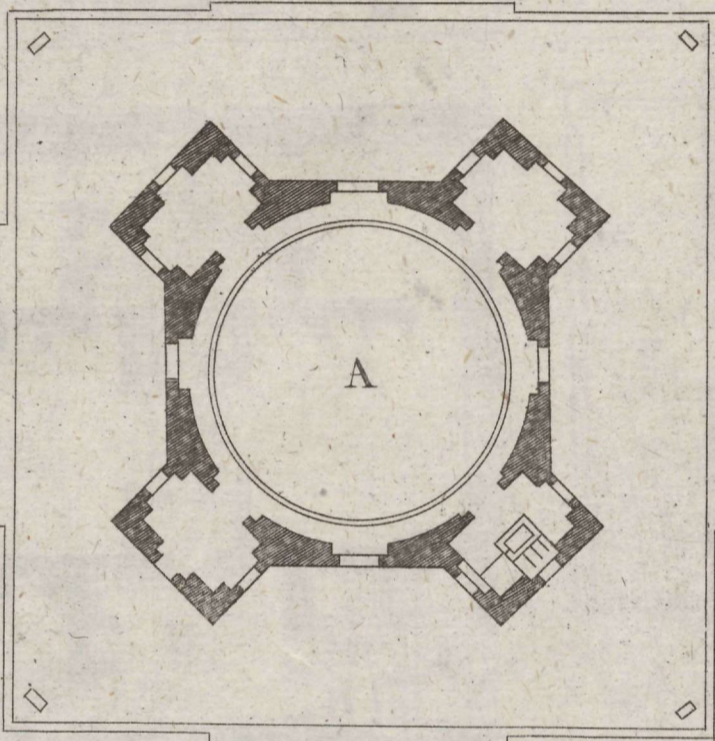
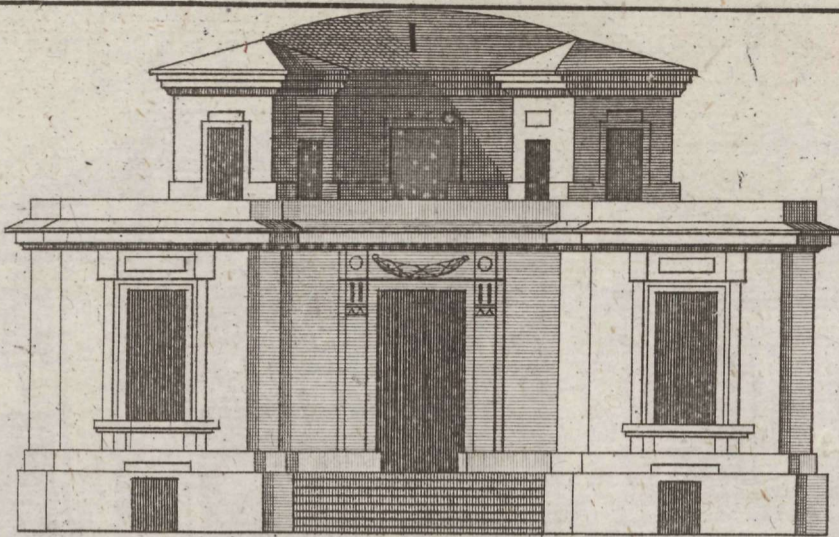
А. Нижніе ярусы. Б. Верхніе. В. Лѣспницы въ сѣняхъ. Г. Залъ сверху освѣщаемый. Д. Дворъ. Е. Конюшня. Ж. Сарай. З. Погребъ. И. Воропа. К. Наружные виды.

Конецъ часпи чепвершой.

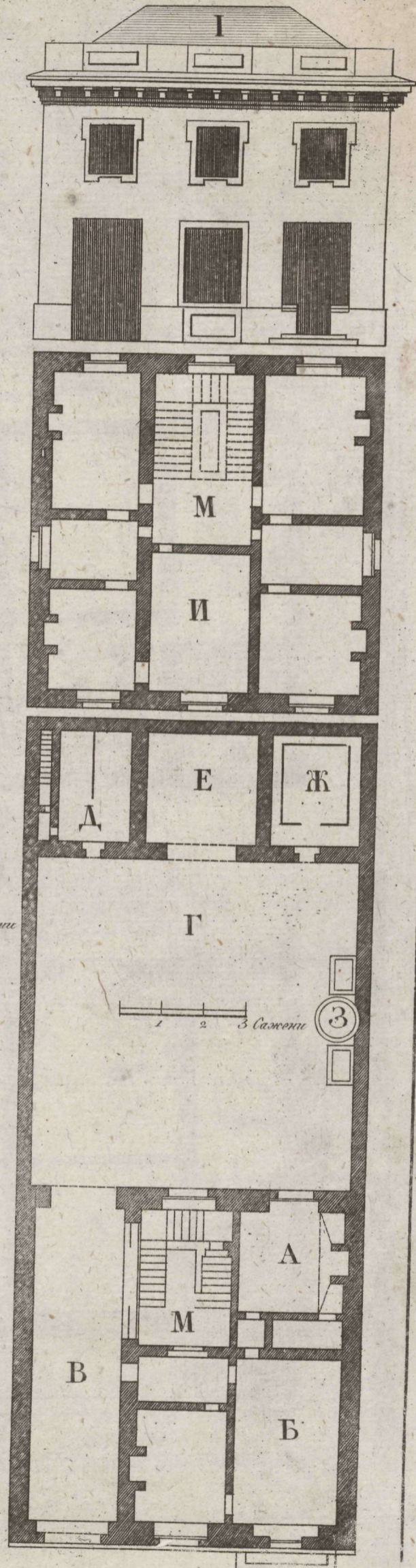
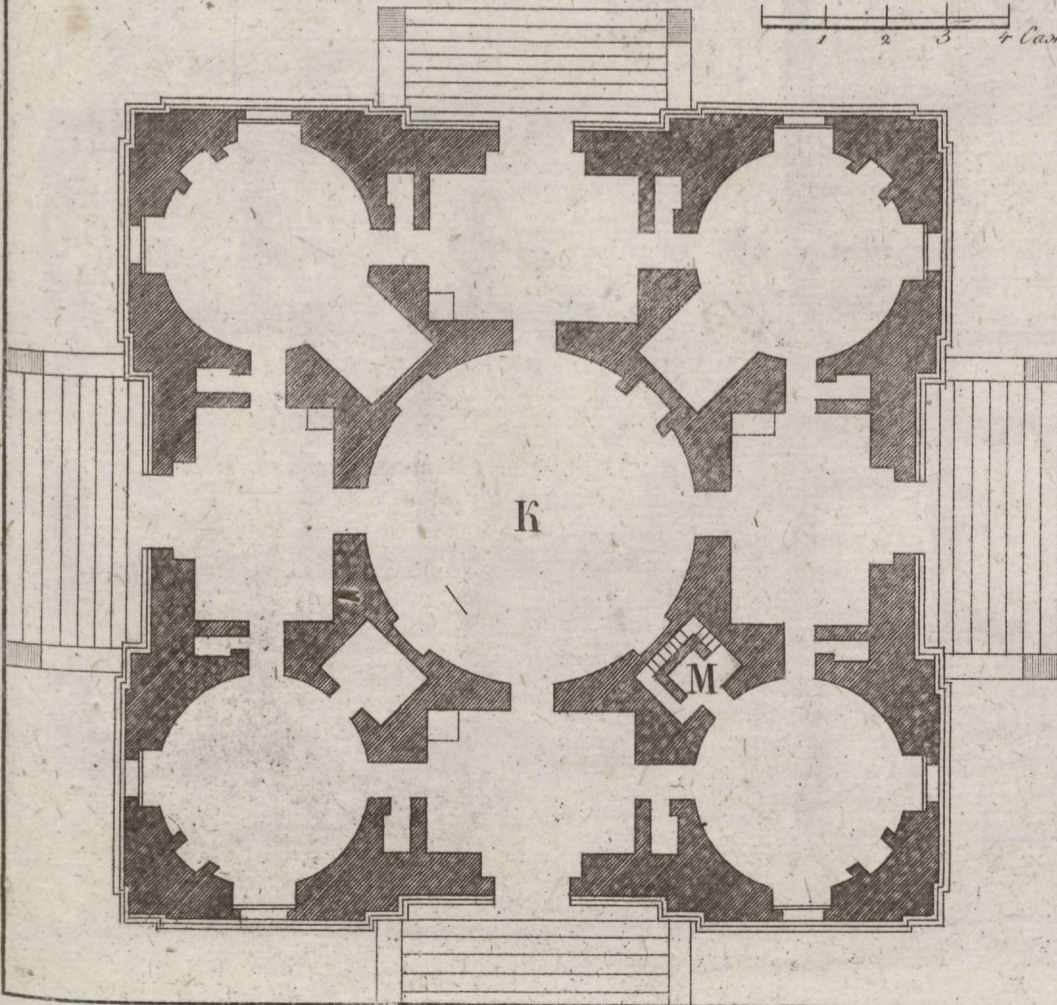


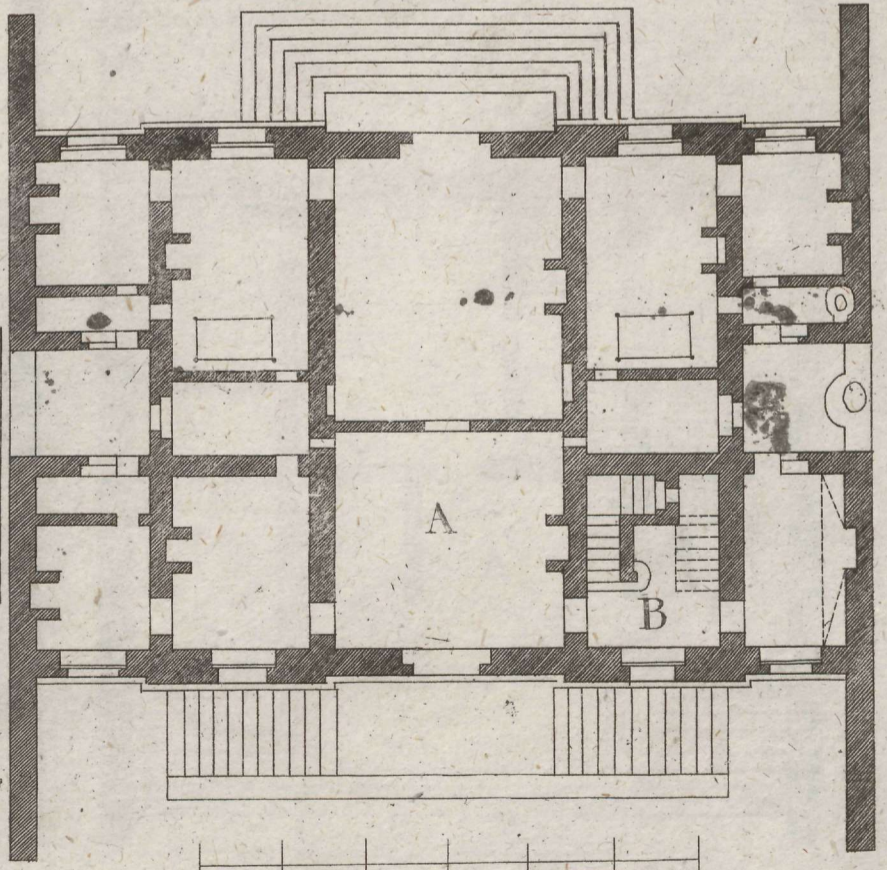
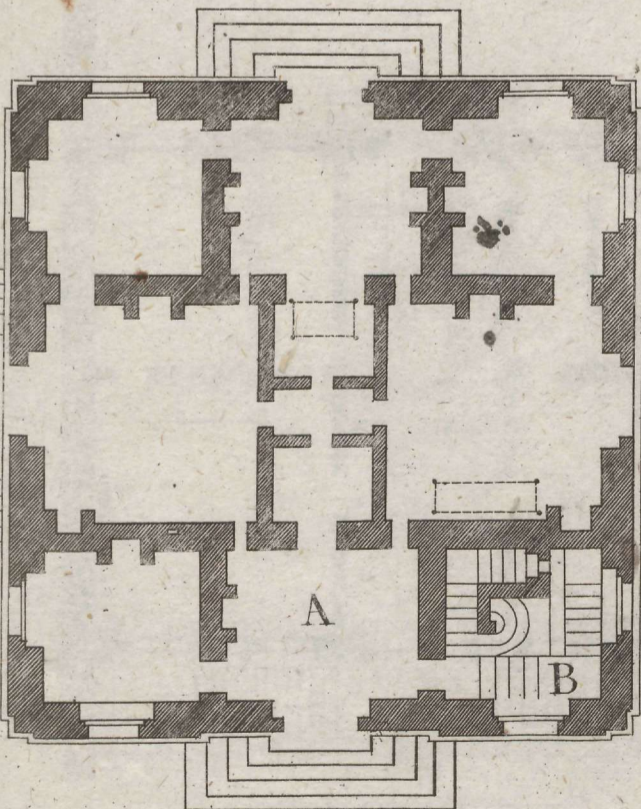
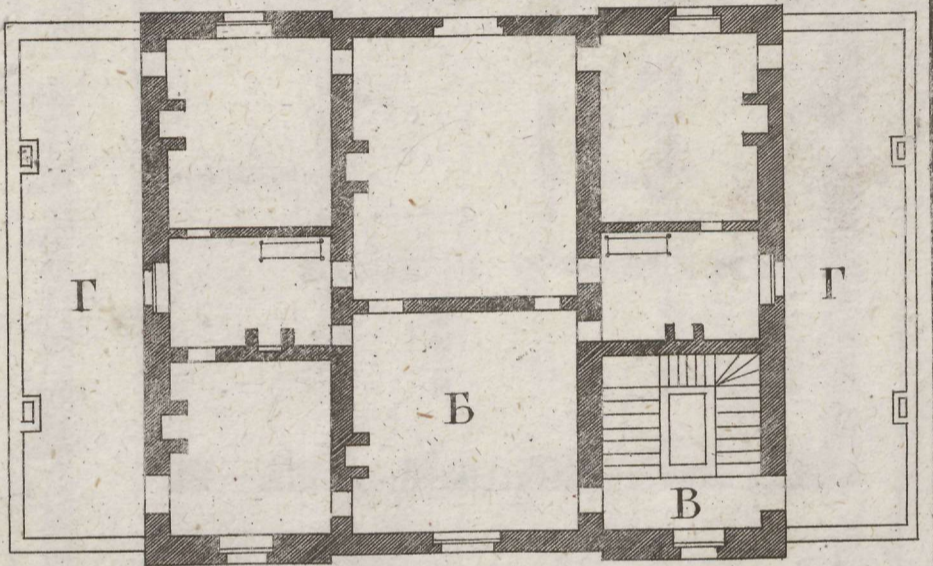
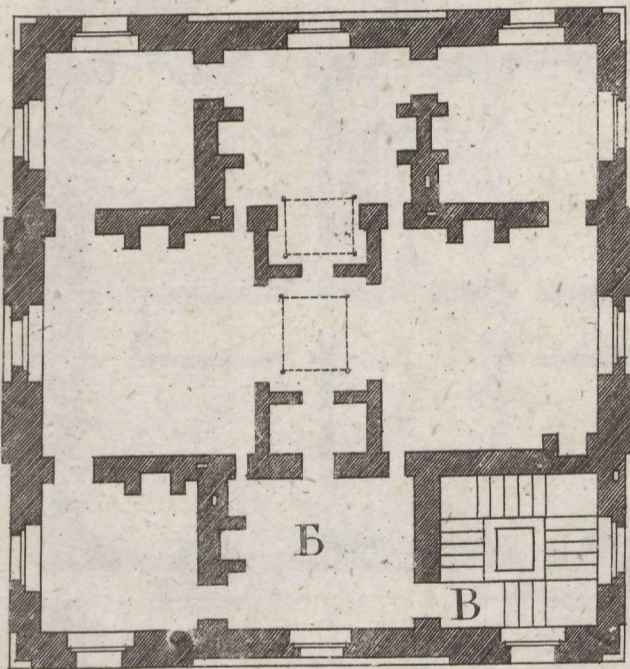
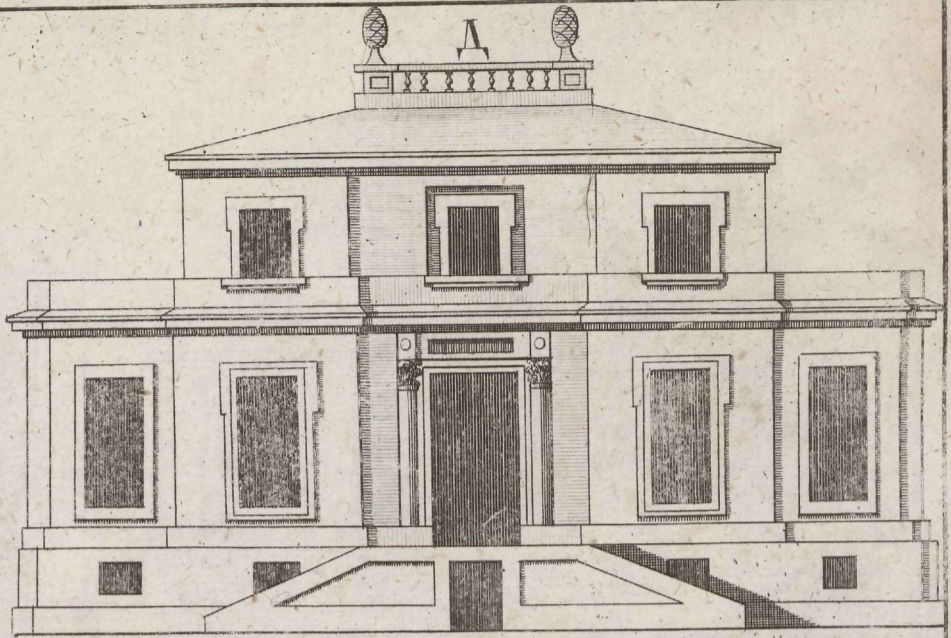
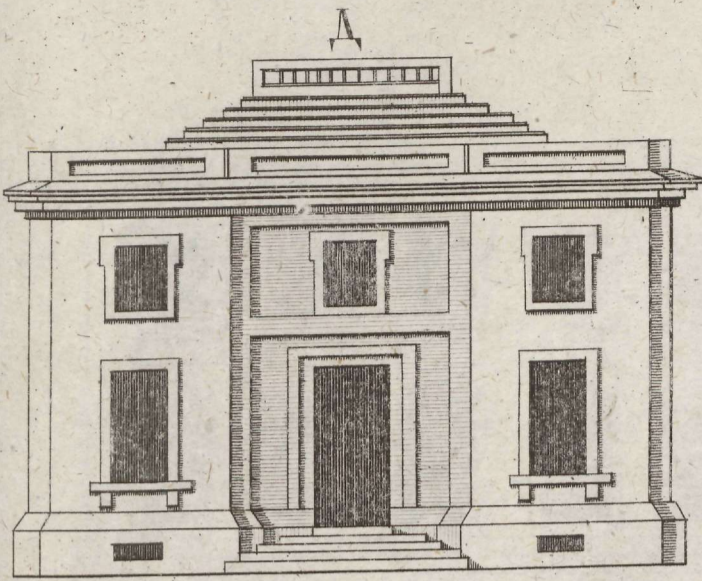






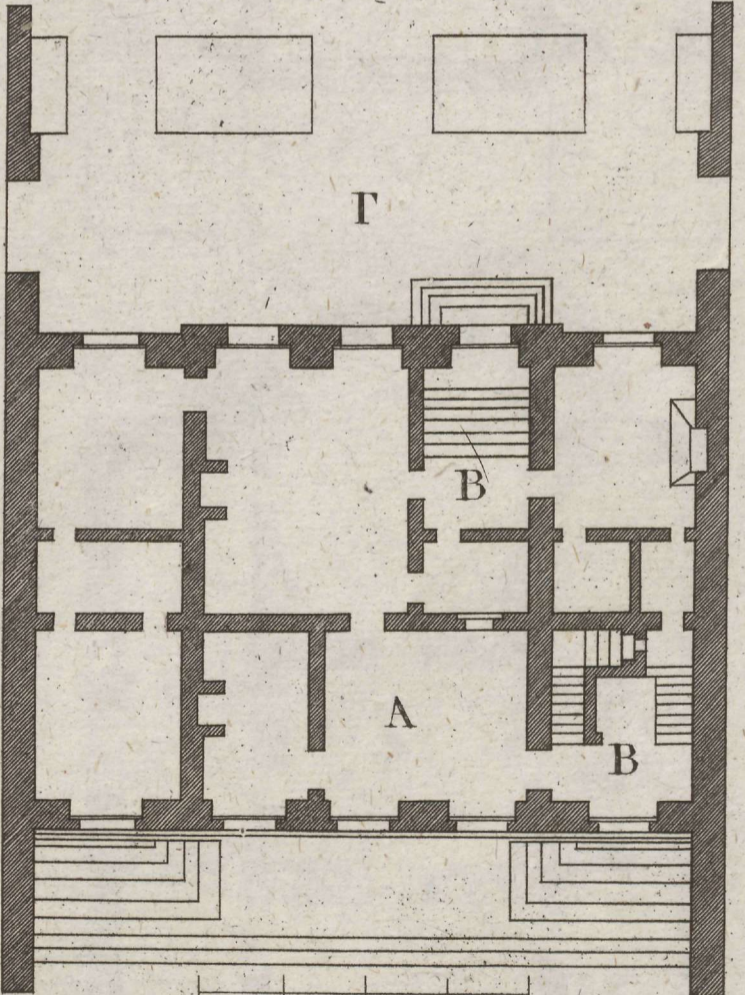
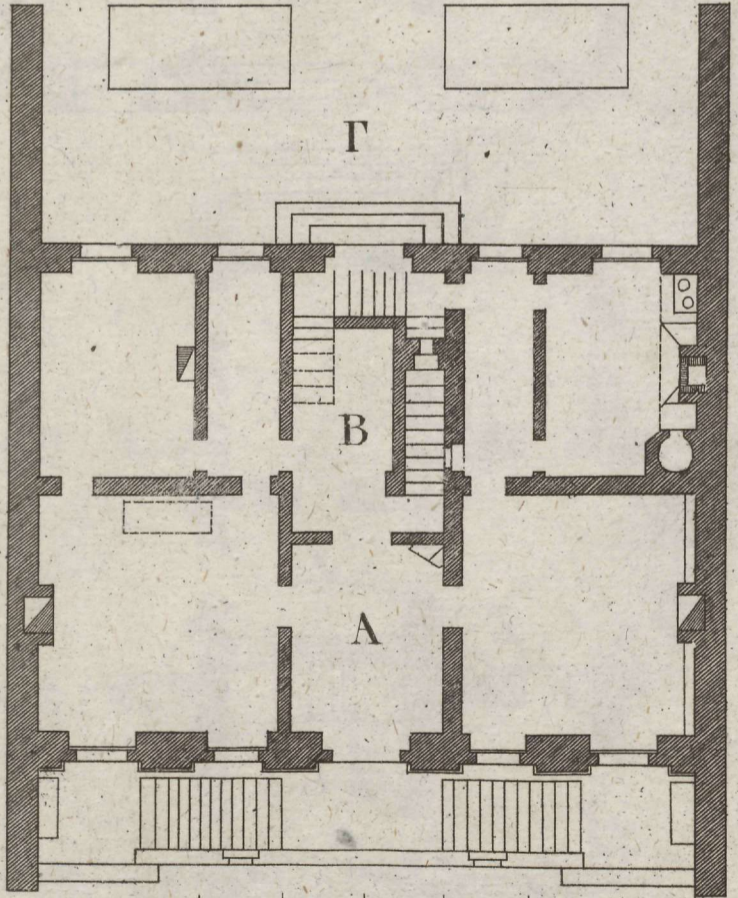
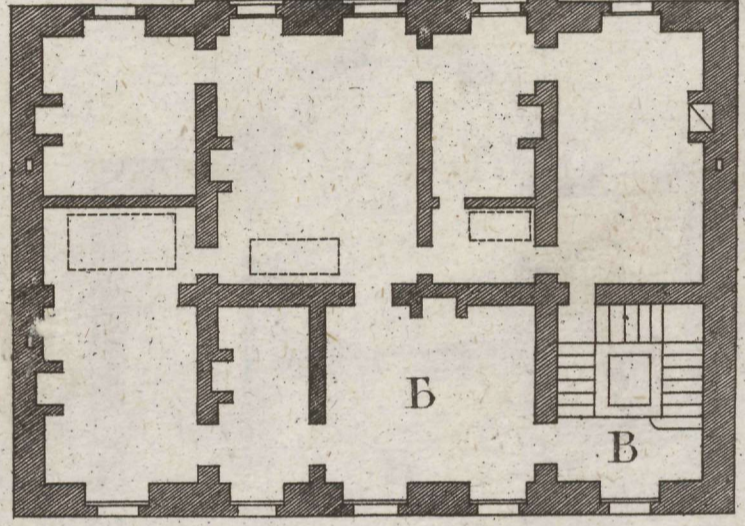
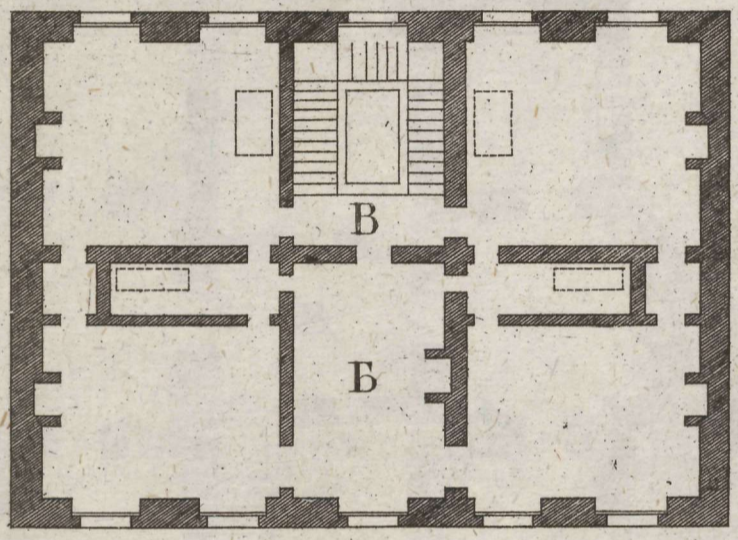
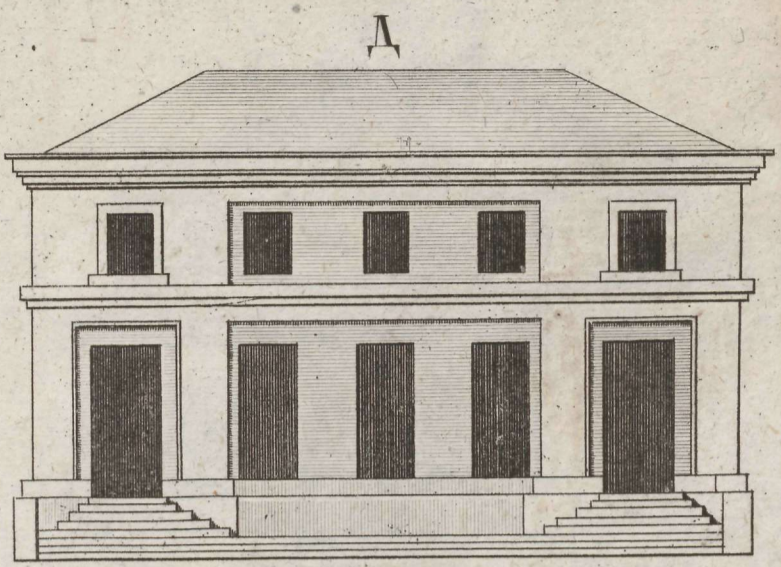
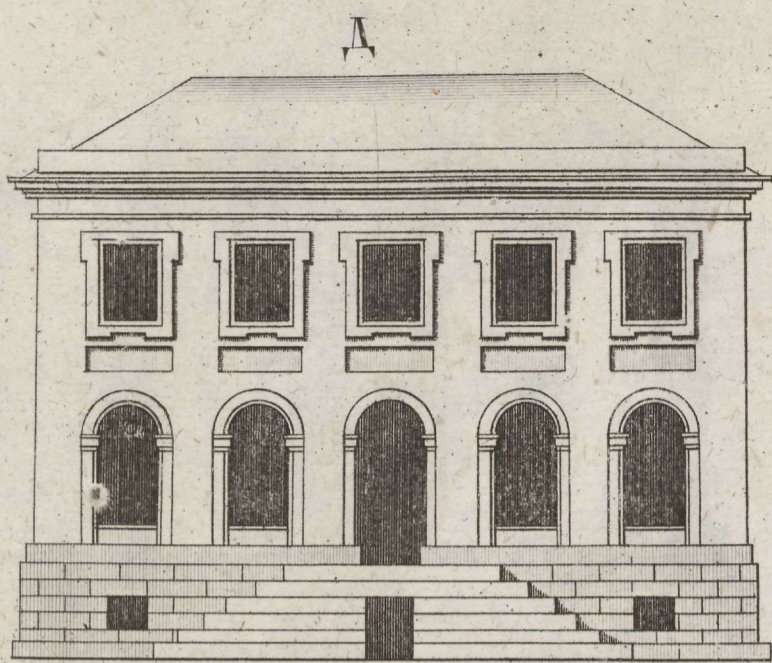
1 2 3 4 Сажени





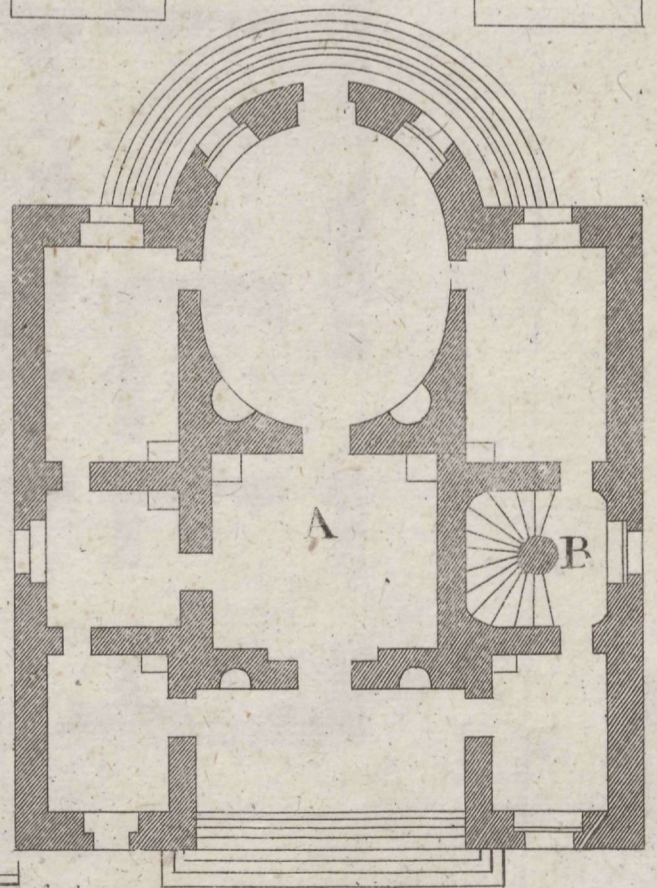
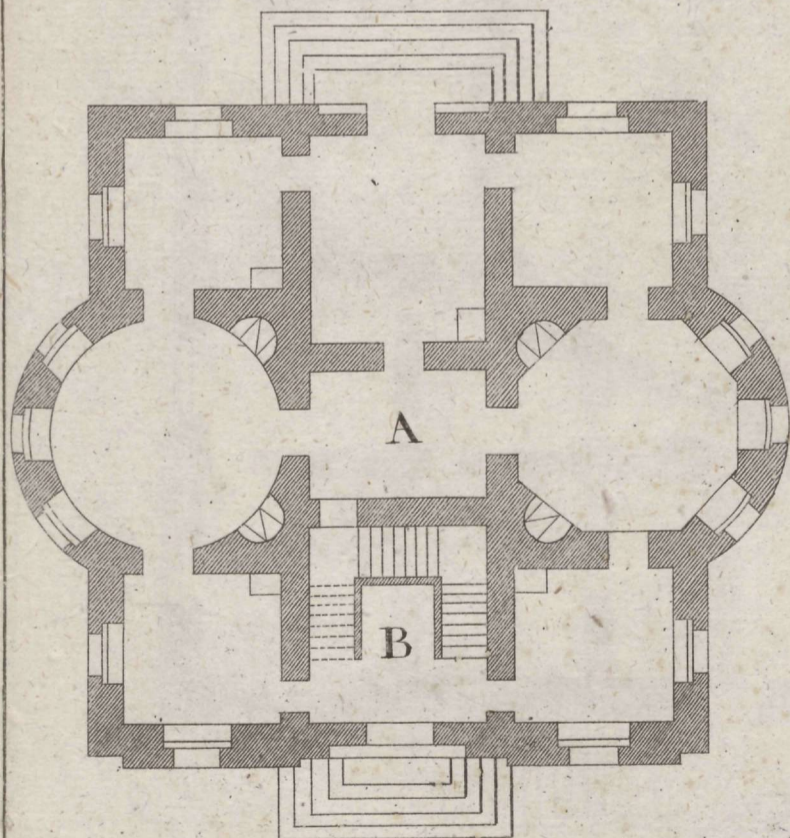
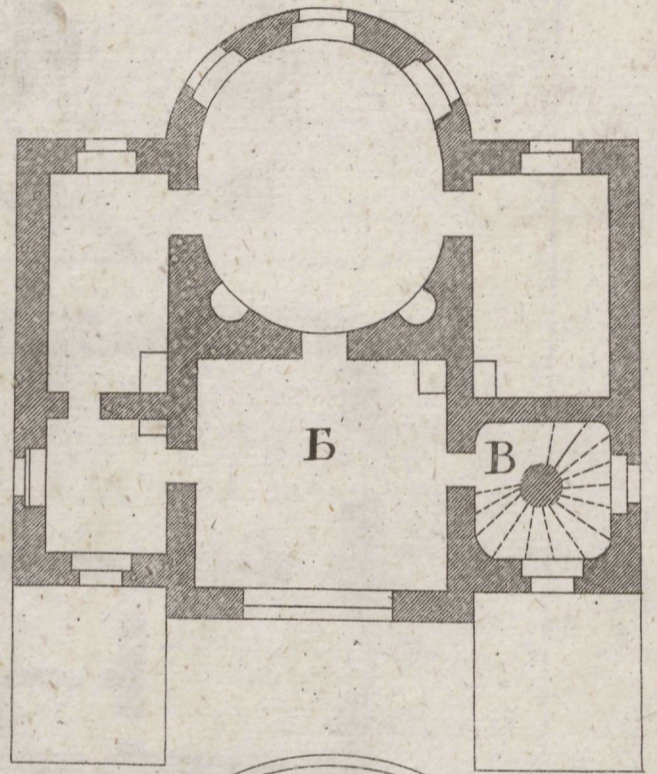
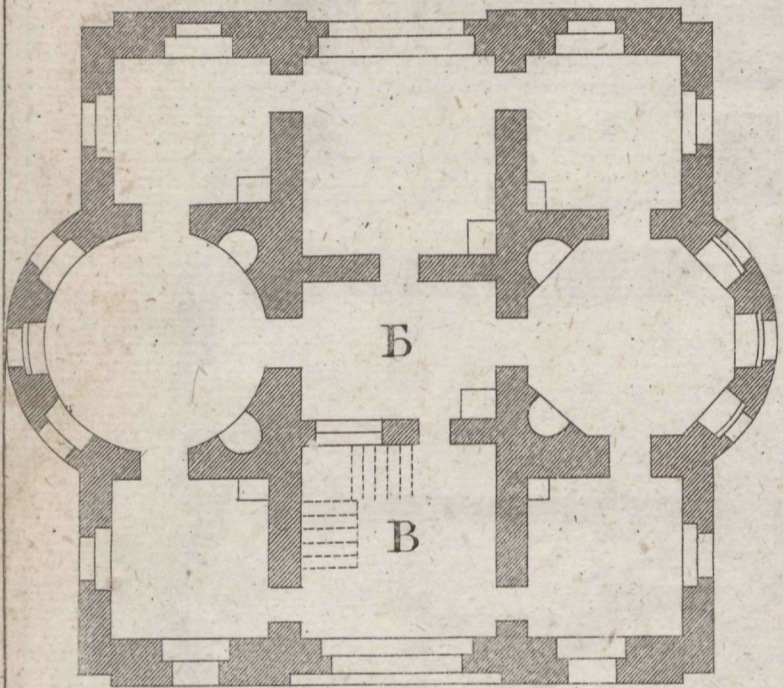
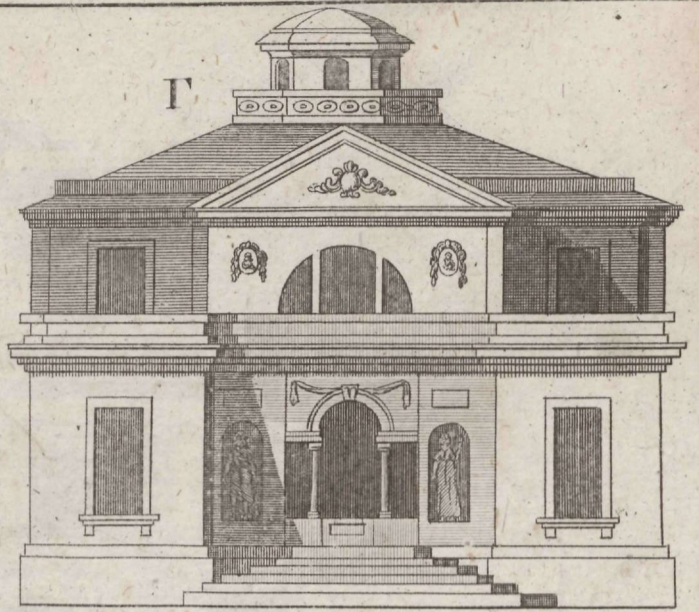
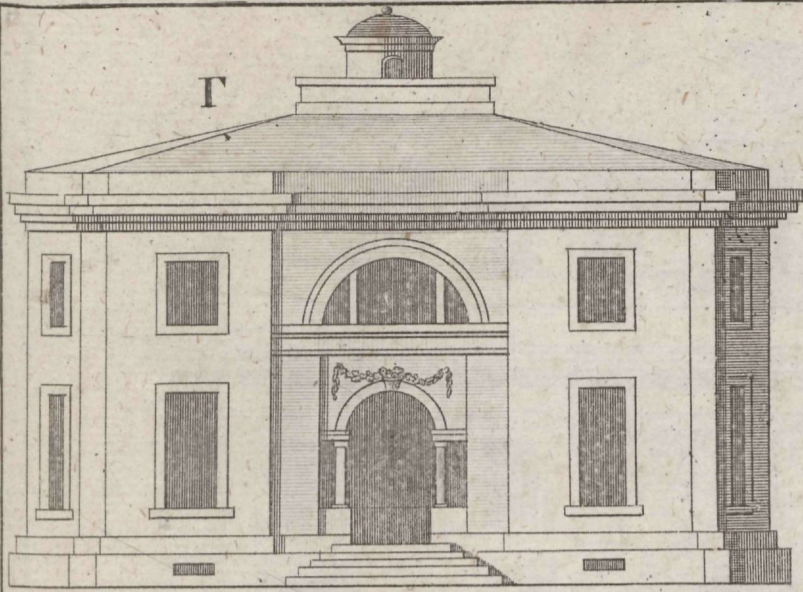
1 2 3 4 Сажени

1 2 3 4 5 6 Сажени

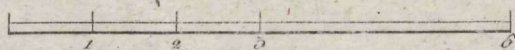
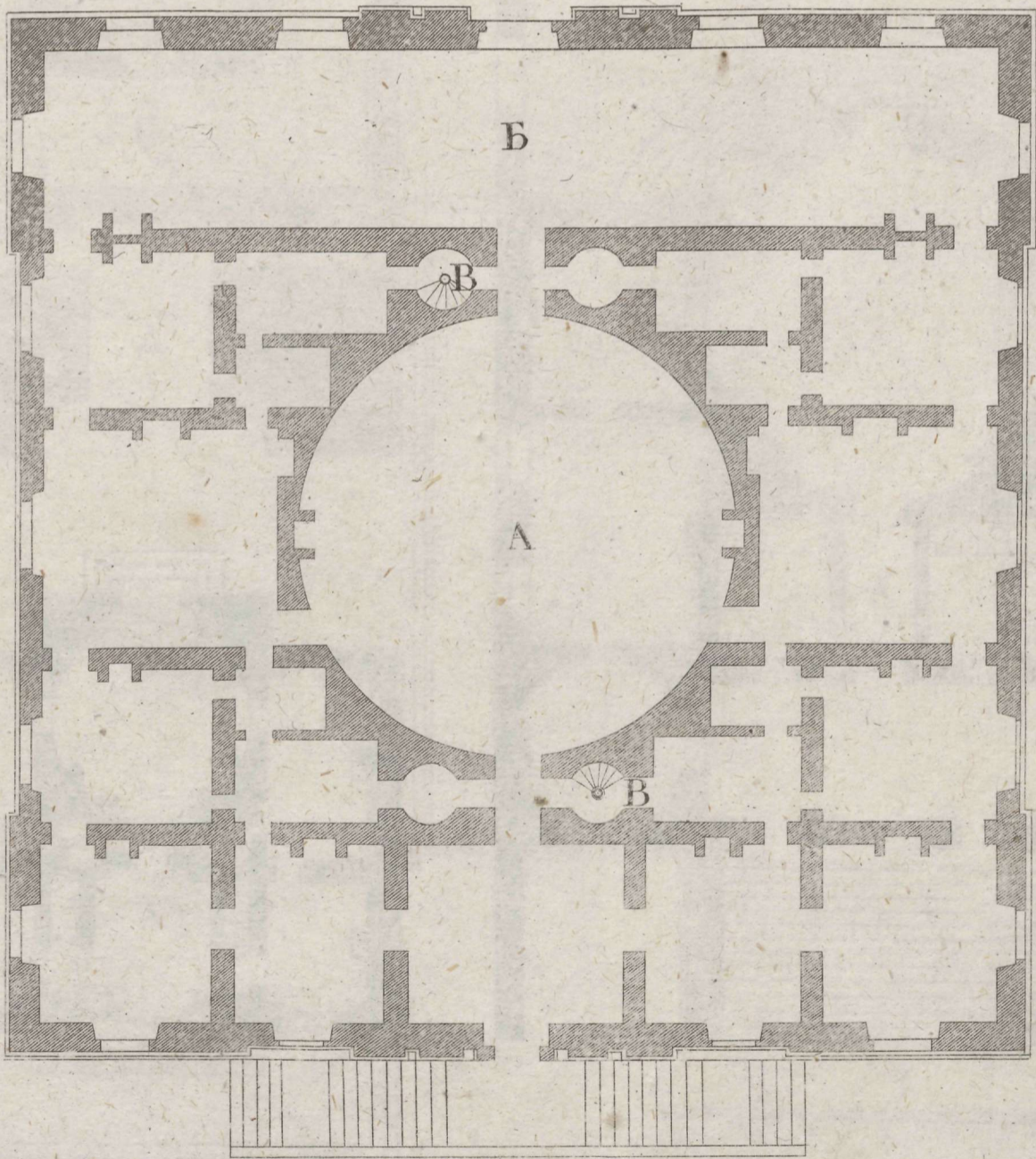
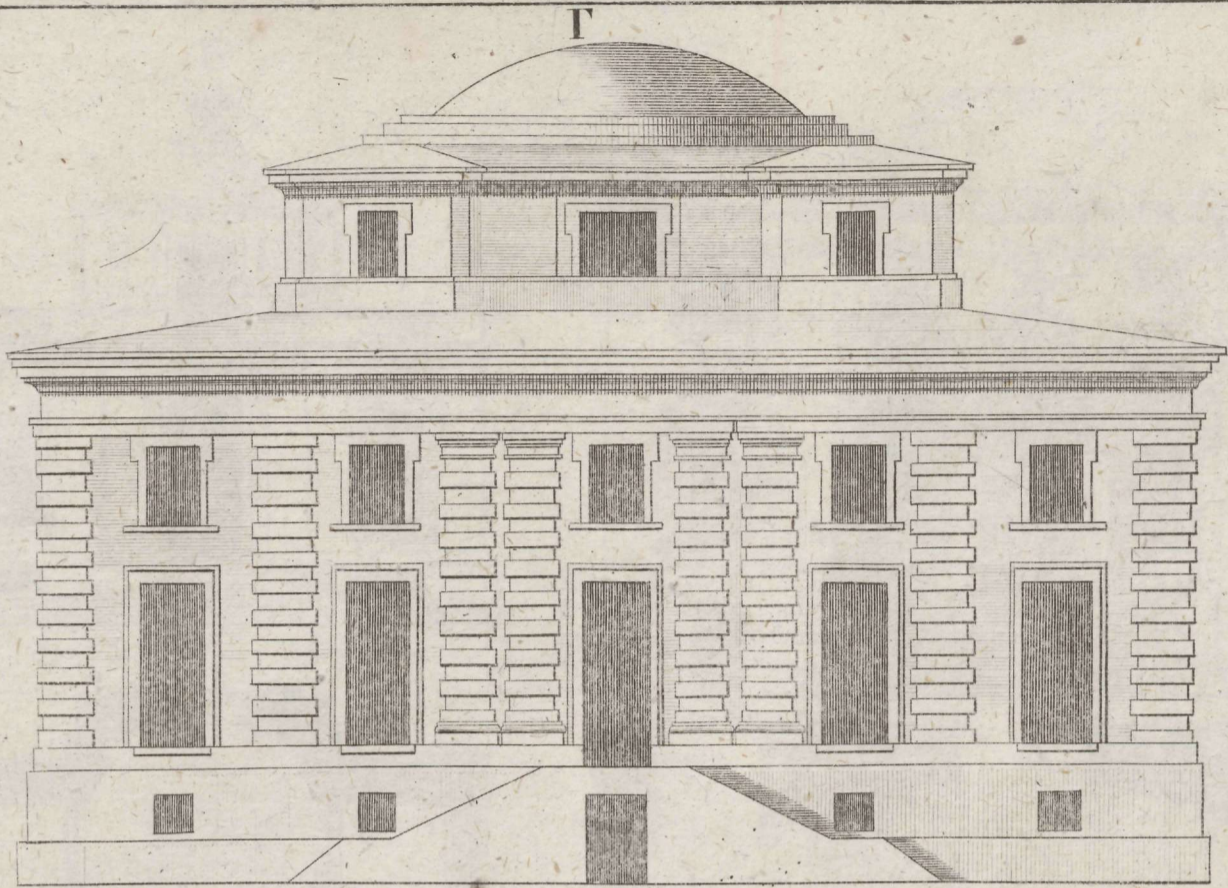


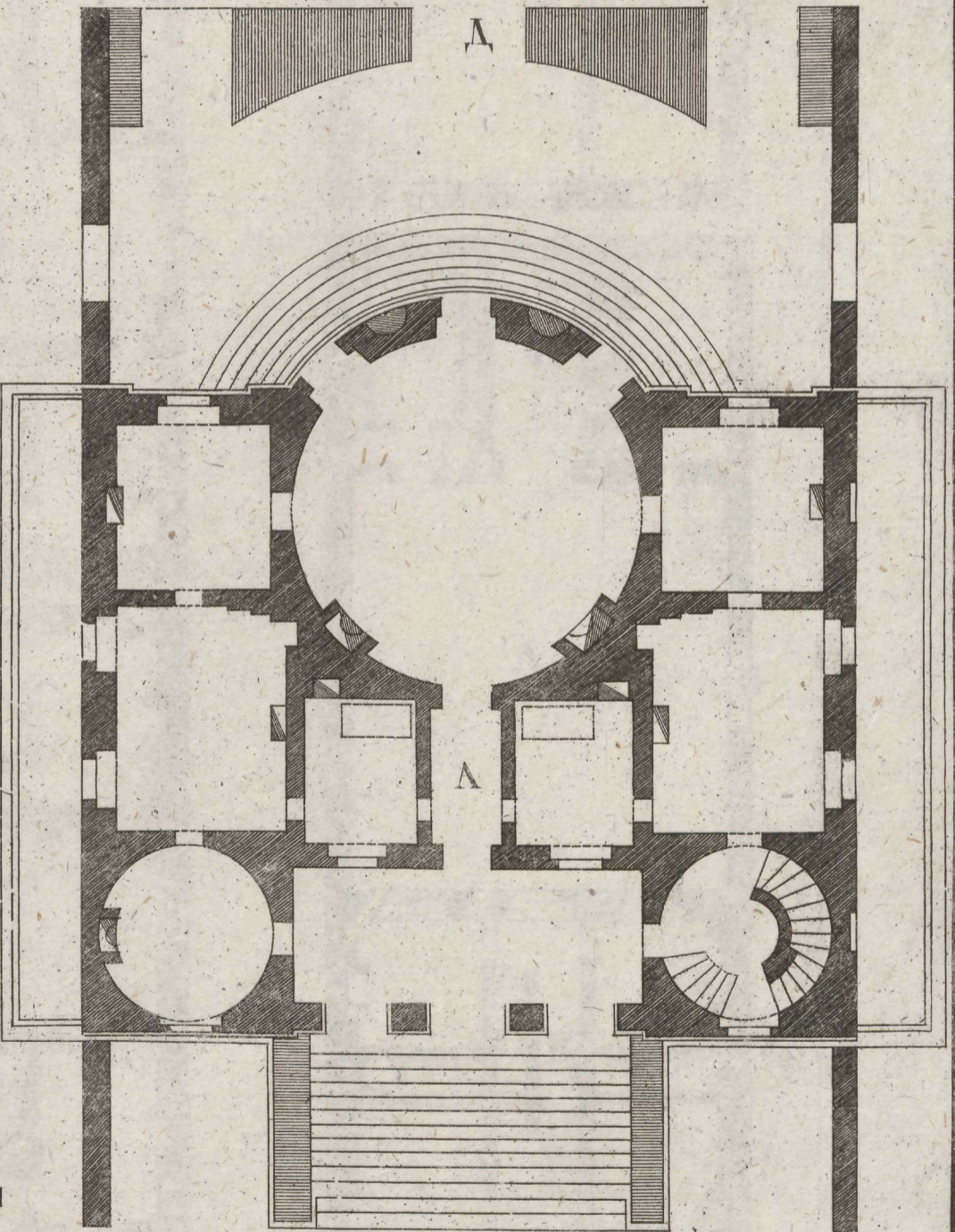
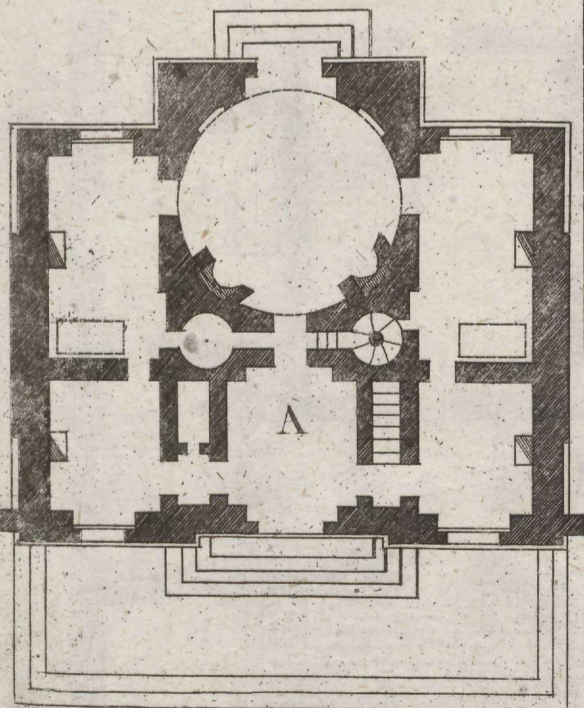
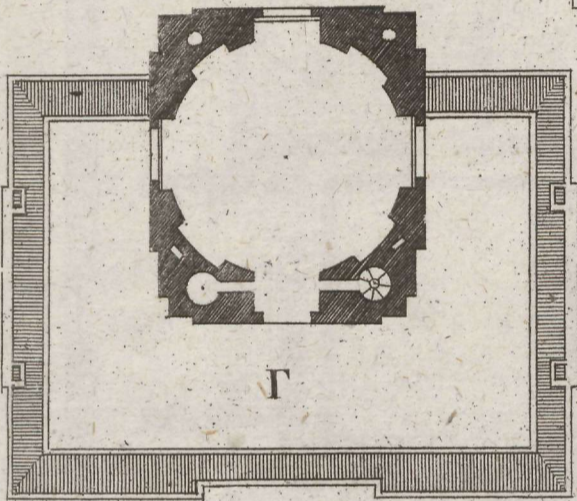
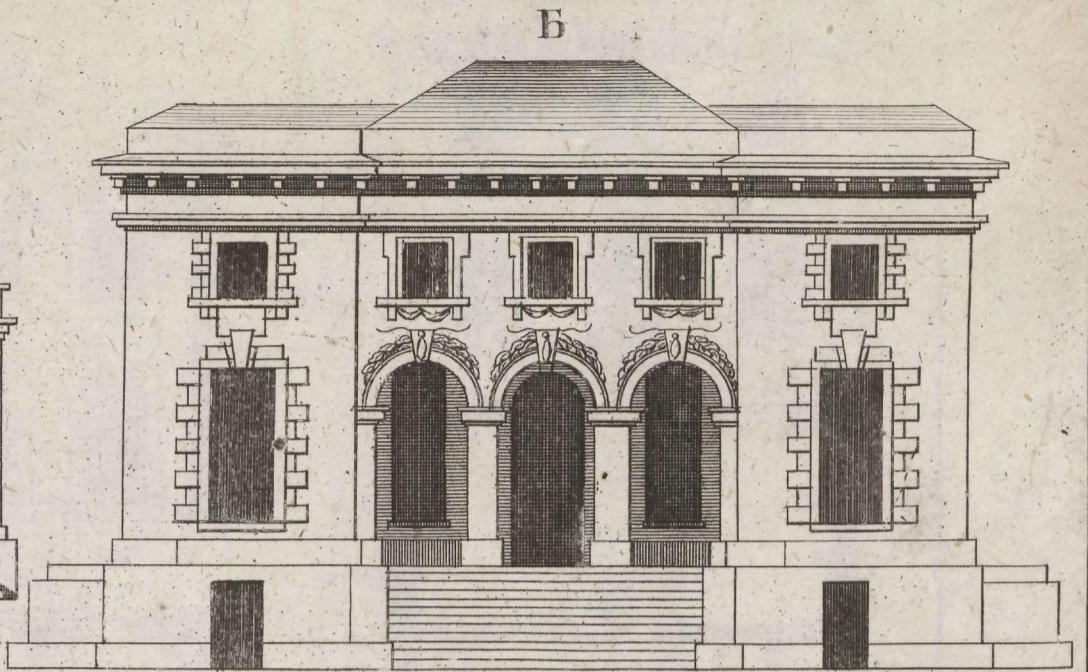
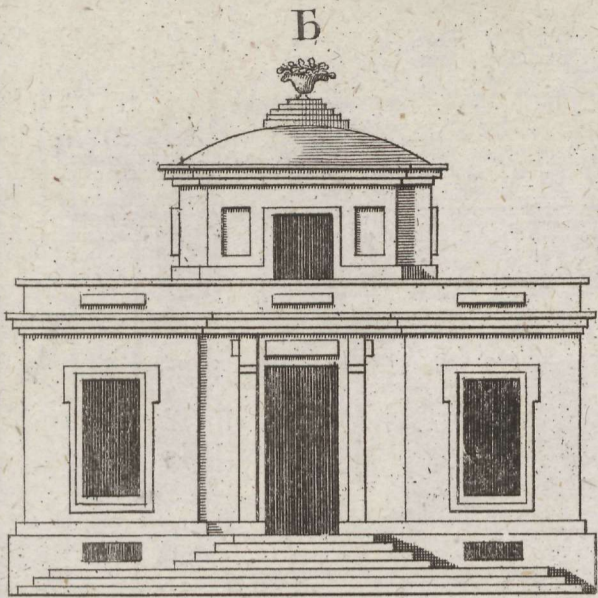
1 2 3 4 Саженях

1 2 3 4 Саженях



1 2 3 4 Сажене





1 2 3 4 5 6 Саженъ

1 2 3 4 Саженъ

