

agent

EESTI KUNSTIMUUSEUMI AJALEHT
NR 6 MÄRTS 2006





Minevikunägemus sõltub olevikust

Kumu Kunstimuuseumi püsiekspositsioonist "Varamu. Eesti kunsti klassika 18. sajandi algusest II maailmasõja lõpuni" räägib kuraator Tiina Abel.

20 sajandi teise poole Eesti kunsti pole sellises mahus varem näidatud, küll aga on olnud klassikaekspositsioonid nii Kadrioru lossis kui ka Rüütelkonna hoones. Mille poolest Kumu väljapanek eelmistest erineb? Kuidas see on üles ehitatud?

Püsiekspositsioon oli siiski ainult omal ajal Kadrioru lossis. Rüütelkonna hoones kujunesid eesti kunsti klassika väljapanekud alati lühemat või pikemat aega eksponeeritud näitusteks. Püsiekspositsioonil ja näitusel on aga oluline vahe. Püsiekspositsioonis taotletakse tavaliselt ülevaatlikumat ja universaalsemat esitusviisi, sest see on baasiks paljudele muuseumi missiooni täit-

misega seotud tegevustele, mh ekskursioonid ja haridustöö. Kumu väljapanek erineb nii Kadrioru lossi ekspositsioonist kui kümnekonna aasta jooksul Rüütelkonna hoones toimunud klassika ülevaatenäitustest mitte üksnes teoste arvult, vaid ka selle poolest, mida ja kuidas esitatakse. Kadriorus ega Rüütelkonnas ei olnud tavaliselt väljas graafikat, sest selle vähegi püsivamaks eksponeerimiseks puudusid mõlemas hoones tingimused, ka palju ruumi nõudvat skulptuuri oli neis majades raske välja panna. Järelikult oli suur osa ühe või teise ajastu kunsti ilmet kujundanud kunstiproduktioonist praktilistel põhjustel ekspositsioonist välja kirjutatud. Ent vahepeal on üle vaadatud ka

eksponeerimis põhimõtted, sest muutunud on näituse tegemist mõjutanud ühiskondlik kontekst ja vaatajate käitumisharjumused. Praegu töötatakse hoopis rohkem selle nimel, et mõista vaataja ootusi, et tekitada kunstiteose ja vaataja vahele kunstiga suhtlemist hõlbustav väli. Kui varem olid tähelepanu keskpunktis kunstistiilid ja kunstniku biograafia, siis nüüd moodustavad need ühe osa ekspositsiooni infovoost. Kumu esimese vanema klassika püsiekspositsiooni kulgemise selgroo annavad ajatelt ja teoselt omavahel siduvad teemad, mis on valitud sooviga kõnelda ajastust kunsti kaudu ning tuua välja vähetuntud töid.

Kus algab ja kus lõpeb Eesti kunsti klassika? Mil viisil üks teos klassika hulka arvatakse?

See, kuidas, mida ja miks arvatakse ühe rahva kunsti kõrgelt hinnatud kunsti-pärandi hulka, on keeruline, pikaajaline ja lõputa protsess. Klassika mõiste isegi on aja jooksul muutunud. Kui

kunagi oli sel selge side antiikkultuuri kui üldiselt aktsepteeritud mõõdupuuga, siis nüüd peab tavateadvus klassikaks kunsti küpsed ja üldiselt aktsepteeritud saavutusi. Minu arvates on klassika hulka arvamise eelduseks rõpoolest kunstiline küpsus, selgelt tajutav vaimse energia tihedus või üldistusjõud, mille olemasolu saab ühe või teise kujundi aja ja ruumi piire ületava rändamise eelduseks. Klassikat enamasti tunnustatakse ja tunnustatakse, kuid ometi kipub ta paljude jaoks surnud olema, selle sidemeid kaasajaga tihti peale ei märgata. Klassika paradoks ehk selles seisnebki, et ta ühelt poolt tundub väga tuttav ja turvaline ja teiselt poolt oma akadeemilisuses kuidagi kaugevõitu. Muuseumi ülesanne on aidata neid vahemaid ületada.

Kas nn varamu-periood Eesti kunstis on põhjalikult läbi uuritud või leidub seal veel valgeid laike?

Eesti kunsti ajaloos ei ole ükski periood ammendavalt läbi uuritud, isegi mitte

Klassika paradoks seisnebki selles, et ta on ühelt poolt tuttav ja turvaline, kuid teisalt oma akadeemilisuses kaugevõitu. Muuseum peaks aitama vahemaid ületada.



empíirilisel, materjali kogumise tasandil. Monograafiadki on olemas ainult üksikute kunstnike kohta, kunstinähtuste kontseptuaalselt erinevatest käsitlustest ei saa kujutada kunsti puhul pea üldse rääkida. Siin oli oma osa nii Nõukogude aja piiratud võimalustel olla kursis uusimate uurimissuundadega ja osaleda vabalt teadusmaailmas kui ka publitseerimistakistustel, praegu on aga perioode, mille uurimise traditsioon on hoopis katkemas. Ka siin on tegemist keerulise protsessiga ja paraku mitte alati eduka edenemise looga. Iga ajastu tõstab minevikust esile erinevaid nähtusi, paljusid minevikukunsti perioode õpitakse uuesti märkama tänu hilisemate perioodide kunstikogemusele. See, mida ja kuidas minevikku näha, sõltub eelkõige olevikus toimuvast. Muuseumis, kus oluliseks uurimistöök väljundiks on näitus, on nende valgete laikude kõrvaldamisega kogu aeg tegeldud. Paarkümmend aastat tagasi uuriti eesti kunsti kunstistiilide kaupa ning sündisid väga heal uurimuslikul tasemel näitused juugendstiili, rahvusromantismi,

muutunud on suhtumine n-ö provintsis loodud kunsti. Regionaalsed kunstilmingud oma metropoli kunsti jäljendavates vormides on hakanud üha enam huvi pakkuma kui “suurte lugude” loomingulist üldpilti rikastavad “normist” kõrvalekaldumised. On tekkinud positiivse provintslikkuse mõiste, mis võiks ehk aidata ka vanema klassika uurimisel fookust muuta.

Praegune ekspositsioon on koostatud eelkõige ajateljelt lähtudes. Millised oleksid alternatiivid klassika eksponeerimisel? Miks praegune lahendus tundus kõige sobivam?

Klassika püsiekspositsiooni ülesehitamisel on pikema muuseumikultuuriga maades nüüdseks tõepoolest kasutatud väga erinevaid võtteid. Kuni möödunud sajandi teheksakümnendate aastate alguseni valitses peaaegu täielikult kronoloogiline ülesehitus, seejärel lisandus temaatilisuse ja kunstiteoste vaba dialoogi põhimõte, üritati neid eksponeerimisviise ka omavahel siduda. Kumu praeguses klassikaekspositsioonis kat-

kellel pole olnud võimalust end muuseumis eesti kunsti ajaloos süsteemselt harida. Seetõttu tundus mulle, et liiga keerulise ja spekulatiivse kontseptsiooni esitamine ei pruugi hetkel töötada. Riskivalmidust kahandas ka muidugi vastutuskoozem ja asjaolu, et ekspositsioon tuli koostada hulk aega enne muuseumi avamist, mil ruumidest ei olnud veel õiget aimu.

Millest peaks “Varamu” vaatajale kõnelema? On seal tervet väljapanekut läbivaid rõhuasetusi?

“Varamu” väljapanek on suuteline vaatajale kõnelema väga paljudest asjadest. Suuresti sõltub see ka sellest, millise varasema elu- või kunstikogemuse vaataja näitusesaali kaasa võtab. Kuraator üritab ekspositsiooni küllastada mitmete erinevate lugudega, mõnedele neist juhib ta tekstides tähelepanu. Ent kõike ei ole võimalik selgitada ja mitte ainult seetõttu, et tekste saaks liiga palju, vaid ka seetõttu, et kõik lood ei ole kuraatori programmeeritud, vaid vaataja improviseeritud lood. Näiteks esimeses saalis pealkirjaga “Seisuse pale” on väljas 18. sajandi portreekunst ja vaatemaal. Juba varasema eksponeeritud portree valmistamise aasta 1710 viitab siinkandis toimunud olulisele sündmusele – Eesti alade vallutamisele Peeter I vägede poolt, Tallinna kapituleerumisele ja siinsete alade liitmisele Vene tsaaririigi koosseisu. Ent konkreetsete isikute kaudu avanevad ka terved siinse kultuuriloo passaažid esimese täispiibli trükkimisest rokokooükonnanani Põltsamaa lossis, paralleelselt aga ka siinse kunstielu iseloomulikud jooned, stiilide tulek ja minek, kunstnikuisiksused. Igast teosest hargnevad lood ja seoste ahelad, mis peaksid andma pildi konkreetsest ajast, kohast ja siin elanud inimestest. Kogu ekspositsiooni läbimise järel kujuneb loodetavasti ettekujutus sellest, mis siinkandi inimeste meeli umbkaudu 250 aasta jooksul on köitnud.

KÜSIS ANU ALLAS
KIRJASTAMISE SPETSIALIST

On tekkinud positiivse provintslikkuse mõiste, mis võiks ehk aidata vanema klassika uurimisel fookust muuta.

Düsseldorfi koolkonna, impressionismi olemusest ja mõjust eesti kunstis. Praegu, mil kunsti uurimise ja eksponeerimise strateegiad on muutunud ja tähelepanu pööratakse hoopis rohkem ühe või teise ajastu mentaliteedile, sotsiaalsele kontekstile, vaimsuse kirjeldamisele, on ka muuseumis üles kerkinud uued teemad. Kunstiteos on väga suure potentsiaaliga tekst, mida on tõepoolest võimalik lõputult kodeerida, rekodeerida ja dekodeerida. Kaasaegse kunsti liikumised ja nende mõtestamispüüed annavad ka klassika analüüsiks uusi huvitavaid meetodeid. Eesti kui Euroopa ääremaa kunsti uurimisele on avanud uusi perspektiive seegi, et

kestavad selgelt tajutatvat kronoloogilist kulgu, nagu öeldud, temaatilised, ajastu kunsti ja mentaliteeti kokkuvõtavad peatused, kusjuures temaatilised märksõnad on valitud selliselt, et need iseloomustaksid kunsti, kuid annaksid võimaluse rääkida võimalikult paljudest asjadest selle ümber. Niisugune lahendus tundus sobiv väga mitmel põhjusel. Minu käsutuses olnud ekspositsiooniruumid järgnevad tüksteisele koridori- või anfilaadsüsteemis, millega kodeeritakse paratamatult liikumisse teatav linearsus, asjade järgnevus, mitte parallelism. Püsiekspositsioonide traditsioon oli viieteistkümnenda aasta jooksul katkenud, peale oli kasvanud terve põlvkond inimesi,

Eesti Kunstimuuseumi uus peahoone Kumu on olnud kunstipublikule avatud pea viis nädalat. Ei ole just pikk aeg, kuid esimesi kokkuvõtteid võib täna siiski teha.

Midagi hämmastavat on Eesti ühiskonnas juhtunud! Kumu on saanud tunduvalt enam positiivseid kui negatiivseid hinnanguid. Seda juhtub Eestis haruharva. On kirjutatud, et Kumu on kui kunstiteos, mida ei saa mitte millegagi võrrelda. Ettevalmistusjärgus peetud tuliste vaidluste järel on pildirida eesti kunsti ajaloost nüüd koos ning on südantsoojendav vaadata ja veenduda, et kõik, mida oleme seni näinud ju-pikaupa või raamatutes, on tõepoolest olemas.

Loomulikult on ka rahulolematuid – näiteks kunstikriitik Anders Härm, kellele ei meeldi näitusesaali aktsendikesed, nurgatagused aknakesed ega kumerad seinad. Ilmselt pole Anders Härm käinud Guggenheimis, Moderna Museetis või mõnes teises sarnases kaasaegses muuseumis ja tema arusaamad polüfunktsionaalse muuseumi tehnilistest, ehituslikest ja paljudest muudest aspektidest on pelgalt emotsionaalsed.

Tundub siiski, et hoolimata mõnedest häirivatest asjaoludest, mis uue maja töösse rakendamisega paratamatult kaasnevad, on valdav osa eesti rahvast Kumu üle õnnelik ja uhke.

Armsad kolleegid Eesti Kunstimuuseumist!

Tänu teile kõigile aastatepikkuse vastupidamise ja professionaalse töö eest.

Marika Valk

Eesti Kunstimuuseumi
peadirektor

hi tt



FOTO STANISLAV STEPASKO

Edgar Viies. Pegasus. 1963.
Alumiinium, valu, poleer

“Pegasus” – esimene abstraktne skulptuur Eestis

Kumu avanäitus “Skaalanihe” keskendub skulptuurile kõige tänapäevasemates variatsioonides ja vaatleb muutusi pärast 1960. aastaid, mil “skulptuur postamendilt maha ronis”. See aeg tähistas vaba maailma kunsti modernistliku mentaliteedi aeglast lõppu. Meil, okupeeritud Nõukogude Eestis, oli aga kunst aastakümneid kulgenud hoopis teiste kaanonite järgi ning alles kuuekümnendatel hakkas kunsti mitmekülgsed võimalused maailma ka siin taas avanema.

1963. aastal loodud “Pegasus” on esimene abstraktne skulptuur Eestis ning selle autor Edgar Viies üks väljapaistvamaid meistreid eesti 20. sajandi skulptorite hulgas. Viiese uuenduslikud vormiotsingud ja modernne materjalivalik tähistasid 1960. aastate I poolel modernismi algust kodumaises skulptuuris. “Pegasus” oli ühtlasi esimene Viieselt avaliku ruumi jaoks tellitud teos. Kohvikuskulptuur (1964) paikneb tä-

nagi oma vanal kohal stiilselt taastatud ruumilahenduses. Selle aasta vanemat, veidi lühemat ja korpulentsemat eeltööd saab näha Kumu ekspositsioonis. Teosed on ainulaadsed ja tähendusrikkad eesti kunsti ajaloos, kuid mõlemal on ka teine ja laiem tähendus paljude eesti kunstnike ning haritlaste mälestustes – Pegasuse kohvikusse koondusid ja seal kohtusid alates kuuekümnendate aastate keskpaigast kõige uuenduslikumad ja julgemad kultuuris levivad ideed.

Eesti Kunstmuuseumi kogusse kuuluv “Pegasus” on siiski loodud kohvikus asuvalt täiesti erinevas, nõudlikus autoritehnikas, kuigi materjaliks seesama kuuekümnendate eesti skulptuuri kontekstis erandlikult kaasaegne alumiinium. Eesti Kunstiakadeemias ja Peterburi Kunstide Akadeemias suurepärase koolituse saanud autor on ühendanud skulptuurikunsti traditsioonilised väärtused, subtiilse materjalitunnetuse ja vormikultuuri ülimalt modernse ideega. Leegina kõrgustesse pürgiv

“Pegasus” sümboliseerib loomeinimese vaimset impulssi, aga ka kaasaegse maailma tehnilist progressi, mis kuuekümnendate algusaastail tundus tõepoolest maailma lunastava jõuna. Kuigi progressi mõiste on hägustunud ja paljud omaaegsed töökspidamised pihustunud globaalse katastroofi hirmu paineis, on kiindumus modernismi vaimus loodud kunstiteosesse, nende elurõõmu ja parema ajastu saabumise lootusse lausa erakordselt hästi säilinud.

Edgar Viiese “Pegast” (1963) saab näha Kumu püsiekspositsioonis “Rasked valikud. Eesti kunst II maailmasõja lõpust taasiseseisvumiseni”.

JUTA KIVIMÄE
SKULPTUURIKOGU HOIDJA

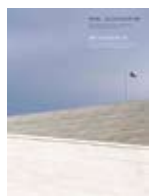
Kirjastusuudiseid

Kumu – kunst elab siin

Kumu – Art Lives Here

Eesti Kunstmuuseumi peahoone – Kumu Kunstmuuseumi – tutvustav raamat sisaldab Marika Valgu ülevaadet Eesti Kunstmuuseumi ja tema peahoone ehitamise ajaloost, Sirje Helme sissejuhatust Kumu Kunstmuuseumisse, Tiina Abeli ning Eha Komissarovi ülevaateid Kumu püsiekspositsioonidest ja kaasaegse kunsti galeriist. Lisaks saab lugeda aimu Kumu auditooriumi, hariduskeskuse ja konserveerimise-restaureerimise osakonna tööst. Tänu rikkalikele illustratsioonidele on tegemist omamoodi väikese Eesti kunsti ajalooga.

Toimetajad Anu Allas, Sirje Helme, Renita Raudsepp
Kujundaja Tuuli Aule
Eesti ja inglise keeles
192 lk, illustreeritud



Skaalanihe – skulptuur avatud mänguväljal

Shiftscale –
Sculpture at the Extended Field

Kumu Kunstmuuseumi avanäituse kataloog sisaldab kuraatorite Mika Hannula, Villu Jaanisoo ja Hanno Soansi sissejuhatust, näitusel eksponeeritud teoste reproduktioone koos saatetekstidega ning andmeid kunstnike kohta. Näitusel “Skaalanihe / Shiftscale” osales ligi 30 kunstnikku üle maailma ning see oli seni suurim Eestis korraldatud rahvusvaheline kaasaegse kunsti näitus, mis tegeles muutumistega skulptuuri mõistes ja praktikates viimaste kümnendite jooksul.

Koostaja Anna Mustonen
Toimetaja Renita Raudsepp
Kujundajad Jaak Peep, Jaanus Tamme
Eesti ja inglise keeles
88 lk, illustreeritud

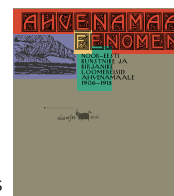


Ahvenamaa fenomen

Noor-Eesti kunstnike ja kirjanike loomereisid Ahvenamaale 1906–1913

Adamson-Ericu Muuseumis 28. maini avatud näituse kataloog sisaldab artikleid näituse kuraatorilt Kersti Kollilt ning TA Underi ja Tuglase Kirjanduskeskuse direktorilt Jaan Unduskilt, näituse nimestikku ning teoste reproduktioone. Kataloogile on kirjutanud saatesõnad nii kultuuriminister Raivo Palmaru kui välisminister Urmas Paet. Kunsti- ja kultuurilooline näitus “Ahvenamaa fenomen” keskendub Nikolai Triigi, Aleksander Tassa, Konrad Mäe, Anton Starkopfi ning Friedebert Tuglase Ahvenamaa suvedele aastatel 1906–1913.

Koostaja Kersti Koll
Kujundaja Tiit Jürma
Eesti keeles
88 lk, illustreeritud
Eesti Kunstmuuseum, Eesti TA Underi ja Tuglase Kirjanduskeskus

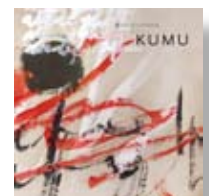


Kumu hariduskeskuse kunstiharidusprogrammid

2006 kevad/suvi

Kataloog tutvustab Kumu kunstiharidusprogramme nii laste- ja koolilastele kui ka täiskasvanutele, sealhulgas ekskursioone, kunstiateljeede tegevust, Kumu kunstikooli õppekava, Kumu kunstikooli projekti jpm.

Koostaja Anu Purre
Kujundaja Maris Lindoja
Eesti keeles, illustreeritud



tuli punktis

ARHITEKTUUR *versus* MUUSEUM

FOTO ARNE MAASIK



Muuseumide projekteerimise ja ehitamise buumist räägitakse kogu maailmas juba 1990. aastate algusest ning näib, et hoog ei ole siiani raugenud. Ehitustegevus on olnud erakordselt aktiivne, kerkinud on nii uusi hooneid kui lennukaid juurdeehitisi, ümber on ehitatud endisi tööstushooneid, mis saanud muuseumina uue hingamise. Ameerika üks nimekamaid arhitektuurikriitikuid Martin Filler on kirjutanud isegi “muuseumimaaniast”, mille parimaks näiteks olevat Frank O. Gehry projekteeritud Guggenheimi kunstimuuseumi hoone Bilbaos. Baskimaa pealinna jõe kaldale kerkinud lennuka skulpturaalse vormiga kunstitempel valitseb kogu linna ning lakkamatu turistide vool ei ole katkenud, kuigi nüüdseks on hoone valmimisest möödumas juba üheksa aastat. “Bilbao efekti” puhul on keskmes muuseum kui kunstiteos, selle põnev arhitektuurne lahendus, millele lisandub boonuseks nauditav kunstikogu ning põnev vahelduvate näituste programm.

Vilgas muuseumide ehitus on ärgitanud hulgaliselt diskussioone tänapäevase muuseumihoone teemadel, mis enamasti segunevad ka aruteludega kaasaegse muuseumi funktsioonide üle. Muuseumi südameks on endiselt tema kollektsioon. Kogudeta ei oleks muuseumi, nende kasv

Muuseumide projekteerimine on tänapäeval arhitektidele tõeliseks maiuspalaks, kus katsetatakse uudseid ideid, materjale ning tehnilisi lahendusi.

loob vajaduse suuremate ja avaramate pindade järele. Hoidlad on justkui aarete laekad, milles peituvate rikkuste tutvustamine on üheks muuseumi peamiseks ülesandeks. Vahelduvate näituste programm aga diskuteerib nii kaasaja probleemidega kui loob sideme möödajadega.

Külastaja põhihuviks on ja jääb ekspositsioon, mis peab olema esteetiliselt nauditav ning samas ka piisavalt informatiivne ja interaktiivne. Tänapäeva vaataja tahab saada enam teavet, ta ei rahuldu vaid vaatamise naudinguga. Uued valminud muuseumid on aktiiv-

sed vaba aja veetmise paigad, kus asjakohane raamatukogu, ruumid töötubade ja loengusarjade korraldamiseks, filmsaal, kohvik ja pood pakuvad mitmekesist meelelahutust.

Maailma praktika näitab, et muuseumide ehituse esirinnas on olnud kunstimuuseumid, kus tänapäeva kunsti muutunud parameetrid, materjalid ja tehnilised vahendid nõuavad varasemast erinevaid eksponeerimise võimalusi ning üha suuremat ja avaramat pinda. Ehitustegevuse esirinnas on olnud Ameerika, kus uusi hooneid on kerkinud nagu seeni pärast vihma. Üheks parimaks saavutuseks peetakse aga siiani 1972. aastal avatud Louis Kahni projekteeritud Kimballi Kunstimuuseumi Fort Worthis, mis võlub oma loomuliku päevavalguse kasutamise ja suurepärase kunstieksponeerimise võimalustega.

Projekteeritavas hoones on esmane funktsionaalne ning logistiliselt läbi mõeldud ruumiprogramm, mis läh- tub muuseumi tsoonide eri vajadustest. Projektülesande püstitamisel on oluline professionaalne tellija, kes oma vajadusi teab. Arhitekti ülesanne on anda projekteeritavale muuseumihoonele kunstipärane vorm, kus ratsionaalne pool ning loovus on saavutanud tasakaalu. Muuseumide projekteerimine on tänapäeval arhitektidele tõeliseks maiuspalaks, kus katsetatakse uudseid ideid, materjale ning tehnilisi lahendusi. Tellijat huvitavad aga ka hoone maksumus ning ülalpidamiskulud. Seega on muusa vabal lennul mitmeid maiseid piiranguid, millele Eesti puhul lisandub ahistava tegurina ka elanikkonna väiksus ning riigieelarve piirid.

Valminud Kumu, mis on esime- ne suurejooneline spetsiaalselt muuseumile projekteeritud hoone Eestis, näitab avalikkusele neid võimalusi, mida pakub tänapäevane kultuuritempel. Ta näitab ka neid eksimusi, mida planeerimisel on tehtud ning millest järgnevate puhul peaks hoiduma. Ekspositsiooni- pinna voolavus, eri laekõrguste vaheldumised, näitusesaalide ümberorniseerimise võimalus suuremaks ja väiksemaks (mis eeldab liigutatavaid vaheseinu) – seda mänguruumi oleks võinud olla enam. Praegu tekib kohati soov eriti klassika- ekspositsioonis seinu laiemale lükata, et

saada kunstiteostele rohkem õhku. Arhitektuurse kehandi diktaat surub peale oma lahendusi. Lisaks üksikud logistilised eksimused muuseumi eri tsoonide funktsionaalsel sidumisel, mis raskendavad töötajate liikumist.

Kumu kiituseks on külastajate kommentaarid, kes imestavad ning samal ajal naudivad oma mitmeid tunde väldanud muuseumikülastust, tulles taas tagasi, et vaadata kunsti ning osaleda muudel ettevõtmistel. Spordi- ja ostukeskused on saanud arvestatava konkurenti tänapäevase muuseumi kujul, mis pakub mitmekesist kultuurilist meelelahutust.

Äsja lõppenud Eesti Rahva Muuseumi uue hoone konkursi tulemused on kõigi meeled kuumaks kütunud ning nüüd tuleks säilitada ratsionaalne lähenemine järgnevate sammude astumisel. Tuleb rinda pista 350 meetri pikkuse klaasist kehandiga Tartu linna ääremail, kuhu on vaja sobitada muuseumi kõigile funktsioonidele vastav ruumiprogramm. Millegipärast meenusid mõne aasta tagused suvised muuseumielamused vihmases Pariisis, kus Louvre'i klaaspüramiid ning Pompidou Kunstikeskuse klaasist korruste sissepääsuteed olid täis veeloi- ke ning ämbreid ... Klaas on ehitusmaterjalina aga endiselt hinnas.

Tahaks loota, et muuseumide ehituse buum on jõudnud nüüdseks Eestisse. Siiani on muuseumide lükatud ikka vabanevale juhupinnale, nende sisseade, hoiu- ja näituseingimused on enamasti aegunud ning väheatraktiivsed. Järgmisena projekteeritavat muuseumihoonet tahaks näha linnasüdames, kus ta oleks arvestatavaks dominandiks teda ümbritsevate büroo- ja ärihoonete keskel. Arhitektidele antud ülesannete pakett peaks olema professionaalselt ette valmistatud, läbimõeldud ruumiprogrammiga ja loovat mõtet inspireeriv. Muu maailma kunstimuuseumide lembus annab tuge Tartu Kunstimuuseumile, kes pidevalt maadelnud ruumikitsikusega. Atraktiivne kunstitempel Tartu kesklinnas väärstaks kindlasti Eesti kultuuri- ja hariduskeskust. Muusad tahaksid ju elada väärilises keskkonnas.

TIIU TALVISTU
TARTU KUNSTIMUUSEUMI
TEADUSDIREKTOR

Kogude uudised



FOTO STANISLAV STEPÄŠKO

Ado Vabbe. Muusika. 1919. Guašš, akvarell. AS Merko kingitus

ADO VABBE MEISTRITEOS

Hiljuti täienes Eesti Kunstimuuseumi kollektsoon üliväärtusliku Ado Vabbe guaššmaaliga “Muusika” (1919). AS Merko Ehituse kingitus ehiv nüüdselt Kumu püsinäitust “Varamu. Eesti kunsti klassika 18. sajandi algusest Teise maailmasõja lõpuni”, kehastades kõigis meistriteostes ilmnevat geniaalse loomingulise sähvatuse ning ajavaimu liitu.

Vabbe maali allservas on must kera, palliks kägardunud olemisvaev, vaimse ja materiaalse ülima tihenduse kujund. Äng ja surmahirm, vaevatud hinge ja moondunud keha pildid püsisid toona, äsja lõppenud Esimese maailmasõja järel, veel kõigil silme ees. Eesti kunstis oli ekspressionismi kõrgaeg ja Ado Vabbe maal is erandlikuna tundunud tööde paariku “Muusika” ja “Portree”. Sõja eel ja ajal oli Vabbe suundunud sinna, kus tekkisid kõige radikaalsemad kunstiideed: saksa ekspressionismi kantsi Münchenisse (legendi järgi olevat ta kohtunud abstraksionismi rajaja Wassily Kandinskyga), futurismi sünnipaika Itaaliasse, hiljem Moskvasse ja Peterburi. Kandinsky ja eriti vene kubofuturistid mitte ainult ei suunanud ta habrast neurootilist isiksust uhkete abstraktsete ideede maailma, vaid andsid kätte ka nende ideede väl-

jendamiseks sobiva vormi. Tänu 1914. aastal näitusele esitatud nn parafrasidele, esimestele abstraktsetele töödele eesti kunstis, nähti Vabbes eesminejat, “uljast kornetit” kunstnike paraadi esireas. Vabbe loomupärasel tundlikkusel ja intuitsioonil oli uute ideedega suhtlemisel olulisem osa kui keeruliste teoreetiliste tekstide puurimisel. Siiski seostub muusika teema tähelepanuväärselt Kandinsky kirjutistes sõnastatud ettekujutusega kujutava kunsti ja muusika kokupuutepeindadest. Muusika kui kõige abstraktsema kunstiiliigi kaudu selgitas Kandinsky nonfiguratiivse kunsti ideed. Ka Vabbe komponeeris, lõi oma “Muusikas” kujundite rütme, tõi sisse ootamatuid laadivaheldusi, värvide ja joonte akorde, kõlakonflikte. Töö keskel seisev mehefiguur on kokku lapitud moonutatud kehaosadest, falloose sümbolid segunevad pildiruumis pendeldavate kolmnurkadega. Nagu kunstniku töödes tihthepeale, põimub ka “Muusikas” erootiline iroonia ja dramatismiga. Hajuvast näost kiirgav altkulmupilk suudab vaataja paigale naelutada.

TIINA ABEL
KUMU KURAATOR

VÄGA KEERULINE ROCK'N'ROLL



FOTO TALLINNA KUNSTIHOONE

Marco Laimre & Killu Sukmit. Very Complicated Rock'n'Roll. 2005. Patti Smith, Susan Sontag, Friedrich Nietzsche

Marco Laimre ja Killu Sukmiti “Very Complicated Rock'n'Roll” (2005) on installatsioon, mis koosneb neljast kujuteldavast bändist – triibulistest maalitud figuuridest –, mille koosseisud ja nende omavahelised seosed avavad vaatajale popkultuuri paranoidseid kõrvalteid. Teost esitleti publikule esimest korda näitusel Tallinna Kunstihoone galeriis 2005. aasta kevadel ning see on tänaseks ostetud Eesti Kunstimuuseumi kogusse. Mis saakski olla kohasem puhkepaik sellistele tegelastele nagu Friedrich Nietzsche, Susan Sontag ja Patti Smith või Elvis Presley ja Richard Nixon. Tavalise teemapõhise maalinäituse ja installatsiooni vahe on kunstisõbralegi ehk pisut segane, veelgi keerulisem tundub tabada mõnede eespool nimetatute seoseid *rock'n'roll*iga. Klassikaliste maalikriteeriumide alusel on teost siiski raske lõpuni lahti seletada – esinda-

tud on küll maalitehnikas teostatud, meisterlikult rütmistatud värvimäng, kuid ei valgus-vari ega koloriit, tegelikult isegi mitte pintsliga kujutatu, anna meile teose sisust aimu. Õnneks on autorid installatsioonile lisanud nii selgitavad tekstid kui ka tulkikirjas pealkirja, samuti saatis installatsiooni põnev helitaust trummile, kitarrile ja basskitarrile (Indrek Pinsel, Andres Lõo, Riho Sibul). Teose tekstiosa koosneb näiteks Elvis Presley kirjust president Nixonile teemal, et ta soovib olla kodumaale kasulik FBI agendina või Frank Zappa selgitustest rokiajakirjanikule oma seostest helilooja Igor Stravinski ning tema postiljoniga. Maailm võib küll olla väike, aga *rock'n'roll* on värviline ja väga keeruline.

MARIA-KRISTIINA SOOMRE
KUMU AUDITOORIUMI PROJEKTIJUHT

kalender

APRILL –
JUUNI 2006

KUMU KUNSTIMUUSEUM

PÜSIVÄLJAPANEK

Eesti kunsti klassika 18. sajandi algusest II maailmasõja lõpuni
Varamu. Kuni 19.01.2008

Rahvuslikud sümbolid. Kuni 3.09.2006

Püsiekspositsiooni ruume kolmandal korrusel täidab varasem Eesti kunsti klassika. Liikudes ühelt teemalt teisele, anonüümse baltisaksa portretisti teose juurest Johann Köleri, Kristjan Raua ja Konrad Mägini, üle Eesti Kunstnikkude Ryhma Pallase koolkonna kunstnikeni, avanevad Eesti kunsti loo taustal ka kogu Euroopale iseloomulikud kultuuriprotsessid.

Eesti kunst II maailmasõja lõpust taasiseseisvumiseni

Rasked valikud. Kuni 19.01.2008

Teine kunst. Kuni 31.12.2006

Ekspositsioon neljandal korrusel on 20. sajandi teise poole eesti kunsti päralt. Seda aega iseloomustavad suured murrangud ning ekspositsioonil on mitmeid erilmelisi ülesandeid. Vaatluse alla võetakse Nõukogude riigi ja kunsti vahekorrad, tutvustatakse kunstistiile ja -liikumisi 1960., 1970. ja 1980. aastatel (modernism, popkunst, hüperrealism jmt). Tähelepanuta ei jää arengud rahvuslikus maalikoolis ja graafikas.

AVANÄITUS

Skaalanihe – skulptuur avatud mänguväljal

Rahvusvaheline skulptuurinäitus tegeleb muutumistega skulptuuri tähenduses ja praktikates viimaste kümnendite jooksul. Osaleb ligi kolmkümmend kunstnikku, teiste hulgas sellised rahvusvahelise kunsti tipud nagu Olafur Eliasson ja Pipilotti Rist. Kuraatorid on Mika Hannula, Villu Jaanisoo, Hanno Soans ja Anna Mustonen.

EKSKURSION

Eesti kunsti püsiväljapanek (18. saj – 1991)
Skaalanihe – skulptuur avatud mänguväljal
Kõik Kumu näitused

Info ja tellimine E–R 9.00–16.00
Tel 602 6126, e-post: kumugid@ekm.ee

EKSKURSION AINULT AVAPERIOODIL (21. maini)

Kumu – multifunktsionaalne kunstikeskus

1.04 kell 16.00, 2.04 kell 16.00, 5.04 kell 14.00 ja 16.00, 9.04 kell 16.00*, 13.04 kell 14.00, 15.04 kell 16.00, 19.04 kell 14.00, 20.04 kell 14.00, 21.04 kell 14.00, 22.04 kell 16.00, 23.04 kell 14.00, 26.04 kell 14.00 ja 16.00, 29.04 kell 16.00, 30.04 kell 16.00, 3.05 kell 14.00 ja 16.00, 10.05 kell 14.00 ja 16.00, 14.05 kell 16.00*, 17.05 kell 14.00, 20.05 kell 16.00, 21.05 kell 16.00

* venekeelne ekskursioon

Piletid on müügil Piletilevis ja tund enne algust kohapeal.

Weizenbergi 34 / Valge 1, 10127 Tallinn
Tel 602 6001

e-post: muuseum@ekm.ee

Avatud

1.05–30.09 T–P 11.00–18.00

1.10–30.04 K–P 11.00–18.00

ADAMSON-ERICU MUUSEUM

PÜSIVÄLJAPANEK

Adamson-Eric (1902–1968) on üks mitmekülgsemaid loovisiksusi 20. sajandi eesti kunstis. Eelkõige virtuoosliku maalijana tuntud kunstnik töötas ka peaaegu kõigil tarbekunstialadel. Muuseumi püsiekspositsioonis on väljapanek Adamson-Ericu loomingust (maal, keraamika, portselanimaal, nahkehists töö, metallvormid, ehted, dekoratiivplaadid, tekstiilid ja mööbel).

EKSKURSION

Adamson-Eric – ühe looja mitmekülgsus
Märka värvi võlu

NÄITUS

Ahvenamaa fenomen

Kunsti- ja kultuurilooline näitus "Ahvenamaa fenomen" keskendub eesti kunstnike Konrad Mägi, Nikolai Triigi, Aleksander Tassa, Anton Starkopfi ja kirjanik Friedebert Tuglase Ahvenamaa-suvedele aastatel 1906–1913. Väljapanek sisaldab kunstiteoseid eri kogudest, arhiivmaterjale, kirju, fotosid, kirjandusteoseid ja illustreerimisi, mis on loodud Ahvenamaal või seal saadud inspiratsioonist.
Kuni 28.05

KONVERENTS

Ahvenamaa fenomen

11. mail Eesti Teaduste Akadeemia saalis (Kohtu 6)

Esinevad: Riho Grünthal, August Eelmäe, Kjell Ekström, Mirjam Hinrikus, Kersti Koll, Maie Raitar, Huno Rätsep, Jaan Undusk

Armastus Strasbourg'is

Näitus esitleb Eestis esimest korda Eduard Wiiralti joonistusi ja graafikat Soome helilooja Juhani Komulaineni kogust. Aastatel 1926–1932 valminud teosed on ostedud mõned aastad tagasi oksjonilt Pariisis, tõenäoliselt kuulusid need kunstniku lähedasele

Kumu auditorium

L 1.04 13.00; 14.30	Kultuuridokumentaal	
P 2.04 13.00; 14.30	Kultuuridokumentaal	
K 5.04 18.00	Kultuuridokumentaal	
L 8.04 15.00	V Klavessiinipäevad	
P 9.04 13.00; 14.30	Kultuuridokumentaal	
K 12.04 18.00	Fine5 tantsuetendused "24 tundi" ja "Two Trains"	
N 13.04 18.00	Fine5 tantsuetendused "24 tundi" ja "Two Trains"	
L 15.04 13.00; 14.30	Kultuuridokumentaal	
E 17.04 18.00	Teater Arena. Nikolai Koljada "Viini tool" (lavastaja Rednar Annus, näitejuht Margus Prangel, kunstnik Raoul Kurvitz)	
T 18.04 18.00	Teater Arena. Nikolai Koljada "Viini tool" (lavastaja Rednar Annus, näitejuht Margus Prangel, kunstnik Raoul Kurvitz)	
K 19.04 16.00	Kumu diskussioon: Tiina Abeliga püsiekspositsioonist	
18.00	Kultuuridokumentaal. Andres Sööt "Konrad Mägi" (Eesti, 2001)	
R 21.04 18.00	Teater Arena. Nikolai Koljada "Viini tool" (lavastaja Rednar Annus, näitejuht Margus Prangel, kunstnik Raoul Kurvitz)	
L 22.04 13.00; 14.30	Kultuuridokumentaal. Andres Sööt "Konrad Mägi" (Eesti, 2001)	
P 23.04 18.00	Jazzkaar Kumus. Meelis Vind Project	
E 24.04 18.00	Kumu Kunstikool. Tahke XX sajandi mõtteleost	
T 25.04 18.00	ETV live. Kontsert-lindistus	
K 26.04 18.00	Kultuuridokumentaal	
R 28.04 18.00	Tantsuetendus. Carolyn Carlson (Prantsusmaa) "Down by the River" ja Juha Marsalo (Soome) "Scene d'amour"	
L 29.04 13.00; 14.30	Kultuuridokumentaal	
P 30.04 13.00; 14.30	Kultuuridokumentaal	
K 3.05 18.00	Antoine Prumi film "Mondo Veneziano. High Noon in the Sinking City"	
N 4.05 10.00	Kumu konverents. Skaalanihe	
L 6.05 13.00; 14.30	Kultuuridokumentaal	
P 7.05 13.00; 14.30	Kultuuridokumentaal	
T 9.05 18.00	Tantsuetendus Fine5, Matteo Moles (Belgia) "Just"	
K 10.05 18.00	Kultuuridokumentaal	
N 11.05	Kumu näitusesaalis kontsert-etendus "ReVisioon", ansambel "Resonabilis"	
L 13.05 18.00	Fine5 tantsuetendus, Matteo Moles (Belgia) "Just"	
P 14.05 13.00; 14.30	Kultuuridokumentaal	
E 15.05 18.00	Kumu Kunstikool. Tahke XX sajandi mõtteleost	
T 16.05 18.00	Fine5 tantsuetendus, Matteo Moles (Belgia) "Just"	
K 17.05 16.00	Kumu diskussioon: Eha Komissaroviga püsiekspositsioonist	
18.00	Kultuuridokumentaal	
L 20.05 13.00; 14.30	Kultuuridokumentaal	
P 21.05 13.00; 14.30	Kultuuridokumentaal	
E 22.05 18.00	Kumu Kunstikool. Tahke XX sajandi mõtteleost	
K 24.05 18.00	Kultuuridokumentaal	
N 25.05 18.00	"Tantsumaraton". Lavastaja ja koreograaf Mai Murdmaa, kunstnik Mai Murdmaa, helilooja Rainer Jancis, videoinstallatsioonide autor Jaan Toomik, valguskunstnik Airi Eras	
R 26.05 18.00	"Kammerlaul gurmaanidele". Kadri-Ann Sumera, Iris Oja, Taavi Tampuu	
L 27.05 13.00; 14.30	Kultuuridokumentaal	
P 28.05 13.00; 14.30	Kultuuridokumentaal	
E 29.05 18.00	Kumu Kunstikool. Tahke XX sajandi mõtteleost	

FOTO ALESSANDRO VOLPIN

Mika Kaurismäki
"Brasileirinho" (2005)

Sild ajalukku – kirikukunst Eestis

Niguliste Muuseum korraldab 18. aprillist 30. maini loengusarja "Sild ajalukku – kirikukunst Eestis". Loengutega soovatakse suunata üldsuse tähelepanu ajaloolise kirikukunsti seotud teemadele – objektide ja esemete rollile ning tähendusele nende kaasajas ning tänapäeva ühiskonnas. Eestis säilinud arvukad ajaloolise kirikukunsti näited muuseumides ja pühakodades on baas, mille kaudu pakkuda ajaloost ja kunstist huvitatutele uusi kogemusi ja teadmisi, tutvustada eri ajastute arusaamu ja väärtushinnanguid. Sarja jooksul esinevad Eesti nimekad kunstiteadlased ning -ajaloolased, teemadeks on keskaegse ja reformatsioonijärgse pühakojas sisustus, kirikuhöbe, -kellad, -tekstiilid jmt. Avaloeng toimub 18. aprillil, rahvusvahelisel muinsuskaitsepäeval.

18. aprill kell 17.00

Kaire Tooming. Kirikute restaureerimise ajaloost – restaureerimismõtete muutustest läbi aja

25. aprill kell 17.00

Kersti Markus. Keskaegne kirikuruum – multifunktsionaalne paik siin- ja teistsuoluse piirimal

2. mai kell 17.00

Krista Kodres. Kunst ja teoloogia. Luterlik "pühakoda" Eestis 16.–17. sajandil

9. mai kell 17.00

Anu Mänd. Kirikuhöbe

16. mai kell 17.00

Juhan Kilumets. Kirikukellad Eestis

23. mai kell 17.00

Marju Raabe. Kirikutekstiil – pühakojas ehe

30. mai kell 17.00

Tiina-Mall Kreem. 19. sajandi altarimaalidest ehk usulistest veendumustest ja maitse-eelistustest



Hermen Rode. Niguliste kiriku pealtar. Detail. 1478–1481

Niguliste Muuseum

sõbratarile Nelly Stulzile. Komplektis on teiste hulgas ka haruldasi visandeid meistritöödele "Mon Paris" (1926) ja "Põrgu" (1932). 3.06–3.09

Ekskursioonide tellimine tel 644 5838.

Lühike jalg 3, 10130 Tallinn
Tel 644 5838, kassa tel 644 5835
e-post: adamson-eric@ekm.ee
Avatud K–P 11–18

KADRIORU KUNSTIMUUSEUM

Kadrioru loss

PÜSIVÄLJAPANEK

16.–20. sajandi maalikunst (Madalmaade, saksa, itaalia, vene meistrid). 18.–20. sajandi Lääne-Euroopa ja Vene tarbekunst ning skulptuur.

NÄITUS

Meistriteoste lummus. Koopia Eestis 19. sajandil

Kuulsate kunstnike meistriteoste koopiad olid 19. sajandil tähtsal kohal nii kunstihariduses kui ka kollektsioonides. Koopiad peegeldavad ajastu kunstimaistset ja moesuundi, andes

ilmeke pildi valitsenud ideaalidest ja ihalustest. Kuni 16.04.2006



Abram Arhipov. Tütarlaps punases. 1916. Õli

Peterburi versus Moskva. Suundumusi Vene 19. sajandi kunstis

Näitus tutvustab eelmise sajandivahetuse Venemaa kunstimaailmas laieneid löönud suundumusi – kaunist ja magusat salonigikunsti, uuendusmeelset ja elegantselt esteetilist rühmituse Mir Iskustva kunsti ning lopsakalt maalilist Moskva meistrite loomingut. Väljapanek on koostatud Kadrioru Kunstimuuseumi kogude põhjal. 11.05–01.10

Ekskursioonide tellimine tel 606 6400.

Kevadkonverents "Meistriteoste lummus. Koopia Eestis 19. sajandil"

Kadrioru lossis (Weizenbergi 37) eesti ja saksa keeles (sünkroontõlge) 3. aprillil kell 11.00

KAVA

- 11.00 Konverentsi avamine. Tiina Abel, Eesti Kunstimuuseum
- 11.15–11.45 Meistriteoste – reproduktsioon – retseptioon. 19. sajandi keskpaiga kunstipraktika aspektid. Dr Caecile Weissert, Kunstiajaloo Instituut, Stuttgart
- 11.45–12.15 Maalikoopiad Eesti evangeelses-luterlikus kirikus 19. sajandil. Mag. Tiina-Mall Kreem, Kadrioru Kunstimuuseum
- 12.15–12.30 Kohvipaus
- 12.30–13.00 Koopia, reproduktsioon, kunstiajalugu. Mag. Juta Keevallik, Tartu Ülikool
- 13.00–13.30 Koopia, reproduktsioonid, originaalid – Tartu Ülikooli kunstimuuseumi kogude kujunemisest. Mag. Inge Kukk, Tartu Ülikooli Kunstimuuseum
- 13.30–14.00 Joonistuseeskujud meeste/naiste Gustav Adolf Hippuse näitel. Mag. Anne Untera, Eesti Kunstimuuseum
- 14.00–15.00 Lõuna
- 15.00–15.30 Gerhard von Kügelgen kopistina. Dr Dorothee von Hellebrand, Maastricht
- 15.30–16.00 Louise Seidler ja tema töö kopistina Dresdenis, Münchenis ja Itaalias. Prof. Dr Bärbel Kovalevski, Berliini Ülikool
- 16.00–16.30 Paul Raud kopistina. Mai Levin, Eesti Kunstimuuseum

KONTSERT

2.04 kell 17.00 Eesti Kontsert
SUUR MUUSIKAKADEEMIA
VIINI KLASSIKUD
Ivo Sillamaa (klaver), Andres Mustonen (viul)
Piletid 100.-/60.- Eesti Kontserdi piletikeskusest

6.04 kell 18.00 Klavessiinipäevad

9.04 kell 17.00 Eesti Kontsert
Klavessiinipäevade raames: SKIP SEMPÉ (klavessiin, USA)
Kavas: Holborne, Byrd, Dowland, d'Anglebert, de Chambonnières, Marais, Couperin, Le Roux, Froberger
Piletid 100.-/60.- Eesti Kontserdi piletikeskusest

10.04 kell 18.00 Klavessiinipäevad

11.04 kell 18.00 Klavessiinipäevad

16.04 kell 18.00 Eesti Interpreetide Liit
Indrek Vau (trompet), Marko Martin (klaver)
Kavas: G. Antheil, K. Kennan, H. Stevens, T. Steiner
Piletid 80.-/40.- Piletimaailmast ja tund enne kontserdi algust kohapeal

29.04 kell 18.00 Tallinna Muusikakeskkool
Piletid 50.-/25.- tund enne kohapeal

30.04 kell 18.00 Eesti Interpreetide Liit
Quartet SaxEst: Ivo Lille (sopransaksofon), Virgo Velgi (altsaksofon) ja muusikaline juht, Lauri Sepp (tenorsaksofon), Sulev Sommer (baritonsaksofon). Kaastegev Madis Kari (klarnet)
Kavas: L. Boccerini, C. Debussy, G. Grigorjeva, W. A. Mozart, P. Iturralde, H. Eller
Piletid 80.-/40.- Piletimaailmast ja tund enne kontserdi algust kohapeal

13.05 kell 18.00 Tallinna Muusikakeskkool
Piletid 50.-/25.- tund enne kontserdi algust kohapeal

14.05 kell 18.00 Eesti Interpreetide Liit
Mari Järvi (klaver), Teet Järvi (tšello), Marius Järvi (tšello)
Kavas: D. Gabrielli, L. Boccerini, R. Eespere, D. Popper
Piletid 80.-/40.- Piletimaailmast ja tund enne kontserdi algust kohapeal

21.05 kell 18.00 Eesti Kontsert
Hortus Musicus. Mai tantsud ja teater inglise muusikas
Kunstiline juht Andres Mustonen
Piletid 25.- Eesti Kontserdi piletikeskusest
28.05 kell 18.00 Eesti Interpreetide Liit
Peep Lassmann (klaver)
Kavas: D. Šostakovitš. 24 prelüüdi klaverile
Piletid 80.-/40.- Piletimaailmast ja tund enne kontserdi algust kohapeal

4.06 kell 18.00 Eesti Interpreetide Liit
Aare Saal (bariton), Ralf Taal (klaver)
Kavas: W. A. Mozart, F. P. Tosti, F. Liszt, G. Verdi, G. Donizetti, S. Gastaldioni, E. di Capua, G. Rossini
Piletid 80.-/40.- Piletimaailmast ja tund enne kontserdi algust kohapeal

18.06 kell 18.00 Eesti Interpreetide Liit
Sigrid Kuulmann (viul), Marko Martin (klaver)
Kavas: G. Tartini, N. Paganini, L. Berio, O. Respighi
Piletid 80.-/40.- Piletimaailmast ja tund enne kontserdi algust kohapeal

Weizenbergi 37, 10127 Tallinn
Tel 606 6400
e-post: kadriorg@ekm.ee
Avatud
1.10–30.04 K–P 10–17
1.05–30.09 T–P 10–17

Mikkeli muuseum

PÜSIVÄLJAPANEK

Johannes Mikkeli kollektsioon. 16.–20. sajandi Lääne-Euroopa, vene ja hiina kunst.

NÄITUS

Meistriteoste lummus. Koopia Eestis 19. sajandil

Kuulsate kunstnike meistriteoste koopiad olid 19. sajandil tähtsal kohal nii kunstihariduses kui ka kollektsioonides. Koopiad peegeldavad ajastu kunstimaitsset ja moesuundi, andes ilmeka pildi valitsenud ideaalidest ja ihalustest.

Kuni 16.04

Portselanist rahvas. Vene 19. sajandi portselankujud

Meeleolukas näitus esitab Venemaa ühte armastatumat kunstiliiki – portselanist kujukesi, mis kujutavad erinevaid Vene impeeriumis elanud rahvaid (sh. eestlasi), talupoegi ning linnaelanikke. 11.05.-01.10

Ekskursioonide tellimine tel 606 6400.



Eestlased. Portselan. Gardneri Portselanitehas. 19. saj lõpp / 20. saj algus. Eesti Ajaloomuuseum

KONTSERT

Kitarrimuusika Mikkeli muuseumis pühapäeviti kell 15.00
Eesti Muusika- ja Teatriakadeemia kitarrüliõpilased

2. aprill magistrant Jelena Ossipova
9. aprill kitarrikvartett Heiki Mätlik, Julia Kahro, Kristo Käo, Jorma Puusaag
23. aprill Wei Liu, Bin Hu (Hiina)
30. aprill Julia Kahro
7. mai Peeter Siitan, Andrei Lukjanov
14. mai Juliana Kuklin, Alejandro Chaparro
21. mai lõppkontsert: EMTA kitarrüliõpilased

Weizenbergi 28, 10127 Tallinn
Tel 606 6400
e-post. mikkeli@ekm.ee
Avatud K–P 10–17

NIGULISTE MUUSEUM

PÜSIVÄLJAPANEK

Kirikukunst 13.–18. sajandist: Hermen Rode töökojas valmistatud pealtar (1478–1481), unikaalne Bernt Notke Surmatantsu maali fragment (15. saj lõpp) jpm. Hõbedakambris gildide, tsunftide, Mustpeade vennaskonna ja kiriku hõbevara.

Ekskursioonide tellimine tel 631 4330.

UUS EKSPONAAT: Niguliste kiriku väike krutsifiks

11.04 kell 16.00 avatakse Niguliste Muuseumis uus eksponaat, Eesti Ajaloomuuseumi kogusse kuuluv "Niguliste kiriku väike krutsifiks". Mandri-Eesti vanimast säilinud puuskulptuurist peab loengu Niguliste Muuseumi teadur Krista Ivask.

Nigulapäev 9.05

Avatud on Niguliste kiriku endine pealtar
EKSKURSIONID
Kell 12.00 eesti keeles
Kell 15.00 vene keeles
Osalemine muuseumi piletiga

KONTSERT

Orelipooltund iga L ja P kell 16.00

7.04 kell 18.00 Eesti Kontsert
L. U. Mortensen (klavessiin, Taani)
Antoniuse kabelis

8.04 kell 12.00 Eesti Kooriühing
Muuseumi muusikatund

12.04 kell 19.00 Eesti Kontsert
Vox Clamantis

15.04 kell 19.00 Eesti Kontsert
Tobiase keelpillikvartett
Antoniuse kabelis

21.04 kell 18.00 Eesti Kontsert
Andres Uibo 50 & 30

22.04 kell 12.00 Eesti Kooriühing
Muuseumi muusikatund. TÜ Naiskoor

25.04 kell 19.00 Jazzkaar
Raivo Tafenau kvintett feat. Riho Sibul

5.05 kell 18.00 Eesti Kontsert
J. Lurje (viul, Peterburi), M. Riisikamp (klavessiin)
Antoniuse kabelis

7.06 kell 19.00 Eesti Kontsert
Rondellus

9.06 kell 19.00 Eesti Kontsert
Tallinn Baroque
Antoniuse kabelis

16.06 kell 19.00 Eesti Kontsert
Kadri Ploompuu (orel)

20.06 kell 19.00 Eesti Kontsert
Svetilen

27.06 kell 19.00 Eesti Kontsert
Heiki Mätlik (kitarr), Andres Uibo (orel)

28.06 kell 19.00 Eesti Kontsert
Tobiase kvartett
Antoniuse kabelis

30.06 kell 19.00 Eesti Kontsert
Tiit Kiik (orel)

Niguliste 3, 10146 Tallinn
Tel 631 4330
e-post: niguliste@ekm.ee
Avatud K–P 10–17

Kadrioru Kunstimuuseumi suvenäitused

Peterburi vs Moskva

Kadrioru lossis 12. maist 1. oktoobrini 2006

Selle aasta Kadrioru Kunstimuuseumi suvenäitus on pühendatud vene kunstile, mis moodustab väärtuslikuma osa meie muuseumi kollektsioonist. Väljapanek keskendub põhiliselt kolmele suunale vene kunstis 19. sajandi lõpus ja 20. sajandi alguses. Saab näha kuulsat kunstirühmituse Mir Iskusstva elegantset ja peenekoelist loomingupärandit, Moskva lopsakat ja jõulist impressionistlikku maalikunsti ning kaunist, kuid elukaugest akadeemilist salongikunsti. Hingestatud vene maastikud ja hummavalt kaunid daamid, virtuoosne graafika ja värviküllased linnavaated – Kadrioru Kunstimuuseumi suvenäitus pakub silmarõõmu igale maitsele. Siin saab näha selliste kuulsate vene kunstnike teoseid nagu K. Petrov-Vodkin, K. Korovin, A. Arhipov, I. Repin, I. Šiškin, V. Serov ja I. Levitan.

Portselanist rahvas. Vene 19. sajandi portselankujud

Mikkeli muuseumis 12. maist 1. oktoobrini 2006

19. sajandil laiendas Vene Impeerium tohutult oma alasid. Vallutustega kaasnes ka uute maade uurimine, mille tulemusena valmisid mahukad illustreeritud teosed kõikidest Venemaa rahvastest, nende kultuurist ja eluolust. Impeeriumi ideoloogia materialiseerimiseks olid ka etnograafiliste joonistuste järgi valmistatud portselankujukete sarjad "Venemaa rahvad", mis pidid illustreerima meie Nõukogude ajast tuntud "rahvaste sõprust". Lisaks erinevaid rahvustüüpe kujutavatele kujudele saab näitusel näha ka portselanist vene talupoegi ja kaupmehi, joodikuid ja N. Gogoli teoste kangelasid.

KRISTJAN RAUA MAJAMUUSEUM

PÜSIVÄLJAPANEK

Ülevaade Kristjan Raua loomingust ning kunstniku eluteed kajastavad fotod ja dokumendid. Elutuba ja ateljee on taastatud omaaegsel kujul.

NÄITUS

Päikeseline Herbert Lukk

Herbert Luki eluiga jäi lühikeseks (1892–1919) ning tema looming on väikesearvuline ja üsnagi vähetuntud. See riiklike ja erakogude põhjal ning mitme galerii kaasabil koostatud näitus on kunstniku esimene isiknäitus. Herbert-Joachim Lukk sündis Kose-Uuemõisa taluperes, kujunes kunstnikuks Soomes ja langes Vabadussõjas Narva lähisel Tema loomingust on kõige tuntumad särava koloriidiga ja puántillistikus stiilis kevadised linnavaated.
Kuni 13.05



Röömsameelne Kristjan Raud

Näitus püüab avada Kristjan Raua valdavalt heroilise ja eeleegilise loomingu röömsamat poolt, esitades tema hilisloomingusse kuuluvaid teoseid Kalevipoja laulu teemal, mitmeid harva eksponeeritud kevadise meeoluga loodusemotive ja noorpõlvejoonistusi.
19.05–5.08 (juulis suletud)

20.05 seoses Nõmme kevadega kell 12.00, 14.00 ja 16.00 TASUTA EKSKURSIONID!
21.05 seoses Nõmme kevadega avatud 10–17

Ekskursioonide tellimine tel 670 0023.

K. Raua 8, 11614 Tallinn
Tel 670 0023
e-post: kristjan.raud@ekm.ee
Avatud N–L 10–17 (kokkuleppel võimalikud kõik ajad)
Üksikküllastajale sissepääs tasuta.

www.ekm.ee

HARIDUSPROGRAMMID EESTI KUNSTIMUUSEUMIS

KUMU KUNSTIMUUSEUM

NÄITUS

Skaalanihe – skulptuur avatud mänguväljal Skulptuuritaju

ASJA ELU lasteaiavähe rühmale ja algklasside 1.–2. klassile, ideeFIX 3.–4. klassile, SALAJUTT 4.–6. klassile, MURTUD KOODID 7.–9. klassile ja SUURUS LOEB gümnaasiumile.
Osalestas ühele õpilasele 30.-
Infolausa saadaval iseseisev tööleht ISE:JUHT suurematele külastajatele.
Fuajees on avatud näitusega kaasnev interaktiivne kunstiharidusprogramm SKAALA.

KUMU KUNSTIKOOL

Noortele ja täiskasvanutele alates 16. aastast. Väikesed grupid.



FOTO KUMU HARIDUSKESKUS

KURSUSED

JOONISTUS- JA MAALIATELJEE

JOONistamine

5-päevane kursus E–R 17.00–20.00, 3.–7.04.
Juhendavad kunstnikud Anu Lüsi ja Leena Levtsenkova. Hind 1200.-

Laenatud. Autoportree maalimine

5-päevane kursus E–R 17.00–20.00. 17.–21.04, 22.–26.05. Juhendaja kunstnik Anu Lüsi.
Hind 1300.-

Portree joonistamise lühikursus

5-päevane kursus E–R 17.00–20.00.
24.–28.04, 8.–12.05. Juhendaja kunstnik Leena Levtsenkova. Hind 1200.-

Sissejuhatus maalikunsti. Lühike ja kompaktnen ülevaade maalikunsti olemusest.

5-päevane kursus E–R 17.00–20.00. 15.–19.05.
Juhendaja kunstnik Alvar Reisner. Hind 1300.-

Krokiid akti(de)st

5-päevane kursus E–R 17.00–20.00, 2.–6.05.
Juhendaja kunstnik Inga Heamägi. Hind 1300.-
GRAAFIKAATELJEE

Linoollõike kursus

5-päevane kursus E–R 17.00–20.00.
24.–28.04, 8.–12.05. Juhendaja kunstnik Peeter Allik. Hind 1200.-

Sügavtrüki kursus

5-päevane kursus E–R 17.00–20.00. 15.–19.05.
Juhendaja kunstnik Kaisa Puustak. Hind 1200.-
KERAAMIKATELJEE

Läbi savi kunsti juurde

5-päevane kursus E–R 17.00–20.00. 17.–21.04, 8.–12.05. Juhendaja kunstnik Aigi Orav.
Hind 1300.-

MULTIMEEDIA LABOR

Graafilise disaini kursus

Kolmenädalane seotud kursus E–R 17.00–20.00. 3.–7.04, 17.–21.04, 8.–12.05.

Juhendavad kunstnikud Jaan Evart ja Lauri Tuulik. Ühe nädala hind: 2200.-
ERINEVAD ATELJEEED

Kaasaegse kunsti kursus "Muusika ja kunsti piiril"

Kahepäevane kursus. 18.04 ja 25.04.
Juhendaja kunstnik Külli K. Kaats. Hind 600.-
AUDITOORIUM

Tahke 20. sajandi mõtteleost

Loengusari koostöös Eesti Raadio Öö-ülikooliga
10 loengut alates 6.04. Sarja hind 300.-

LASTELE

Kunstistuudiod (stuudio numbrid tähistavad osavõtjate vanust)

Stuudio 1–3 teispäeviti 11.00–12.00

Stuudio 4–6 teispäeviti 12.30–13.30

Stuudio 7–9 laupäeviti 12.00–13.30

Stuudio 10–12 laupäeviti 12.00–13.30

Stuudio 13–15 laupäeviti 14.00–15.30

Grupi suurus 6–15 last.

Kuu hind ühele lapsele koos kõigi vahendite ja juhendamistasuga 1–6-aastastele 300.-; 7–15-aastastele 350.-

Info ja registreerimine muuseumitundidesse ja kursustele tööpäevadel tel 602 6074 või 56 660 029 (Kätlin Tischler) või aadressil haridus@ekm.ee.

ADAMSON-ERICU MUUSEUM

PÜSIVÄLJAPANEK

Rääkivad portreed ja täpilsed lilled

Eesti ja vene keeles
Osalemistasu õpilastele 20.-,
eelkooliealistele 15.-

Kohvikumaalid ja tujukad kujundid

Eesti ja vene keeles
Hind õpilastele 20.-, eelkooliealistele 15.-
Programm toimuvad aasta ringi.

Kohvikumaalid ja tujukad kujundid 2

Vajalik eelregistreerimine. Tasuta!
Kolmapäeviti: 8.03, 22.03, 5.04, 19.04, 3.05, 17.05

NÄITUS

Ahvenamaa fenomen

Kunstnikuks saamise tee

Osalemistasu 20.- (sisaldab töövahendeid)
8.03.–26.05.2006

Akvarellistuudio

Täiskasvanutele mõeldud akvarellimaali lühikursust juhendab kunstnik Tiit Pallo-Vaik.
19. mail kell 18.00
Pilet 40.-

NÄITUS

Armastus Strasbourg'is

Eduard Wiiralti pliitsi- ja elujoon

Osalemistasu õpilastele 20.-,
eelkooliealistele 15.-
05.06–30.06, 31.07.–01.09.

Elamuspäev: Pariisi tänavad

Kogu perele.
3. juuni 11.00–23.00

Kõikidele haridusprogrammidele vajalik eelregistreerimine tel 644 5838 või 644 5835.
Muuseumipedagoog Liisi Lauer (liisi.lauer@ekm.ee).

KADRORU KUNSTIMUUSEUM

KADRORU LOSS

PÜSIVÄLJAPANEK JA NÄITUS

Meistriteoste lummus. Koopia Eestis 19. sajandil (kuni 16.04.2006)

Lossikool

5–11-aastastele lastele (lasteaiarühmadele või kooliklassidele), eesti või vene keeles.
Kuni 16.04.

Osalemistasu 25.- (sisaldab ekskursiooni ja kõiki töövahendeid), soodushind Lossikooli I ja II aasta 5–8 tunnist osavõtjatele ja Lossikooli III aasta 4 tundi registreerijatele 20.-

LASTE HOMMIKUD

5–11-aastastele, iga kuu esimesel laupäeval kell 11.00 eesti keeles ja kuu teisel laupäeval kell 11.00 vene keeles

INTEGRATSIOONIPROGRAMMID

Lossilapsed

Vene õppekeele koolide algklasside lastele, eesti ja vene keeles.
Osalemistasu 25.- (sisaldab ekskursiooni ja kõiki töövahendeid).
Soodushind 5–8 tunnist osavõtjatele 20.-

Ajaloo ilu

Vene õppekeele koolide põhikooli- ja gümnaasiumiõpilastele, eesti ja vene keeles
Osalemistasu 25.- (sisaldab ekskursiooni ja kõiki töövahendeid)

NÄITUS

Meistriteoste lummus. Koopia Eestis 19. sajandil

Kuulsamatest kuulsamad

Gümnaasiumiõpilastele, eesti või vene keeles
Kuni 16.04.2006

Osalemistasu 25.- (sisaldab ekskursiooni ja kõiki töövahendeid)

Kas copy ja paste?

Gümnaasiumiõpilastele, eesti või vene keeles
Kuni 16.04.2006
Osalemistasu 25.- (sisaldab ekskursiooni ja kõiki töövahendeid)

Neljapäevane kunstiohtu

Kuu esimesel neljapäeval kell 18.00 juunist septembrini (01.06, 06.07, 03.08, 07.09)
Osalemine muuseumi piletiga.

Kõigile haridusprogrammidele (v.a kunstiohtud) vajalik eelregistreerimine tel 606 6400.

SUUR MAALILAUPÄEV

27. mail kell 11.00 ja 15.00
Osalemine tasuta!

MIKKELI MUUSEUM

PÜSIVÄLJAPANEK

Millest räägib portselan?

Põhikooli noorematele klassidele, eesti keeles
Osalemistasu 25.- (sisaldab ekskursiooni ja kõiki töövahendeid)

Kuidas jooned pildiks saavad?

Põhikooli noorematele klassidele, eesti keeles
Osalemistasu 25.- (sisaldab ekskursiooni ja kõiki töövahendeid)

NÄITUS

Meistriteoste lummus. Koopia Eestis 19. sajandil

Kipspead ja lilled

Põhikooliõpilastele, eesti või vene keeles
Kuni 16.04.2006

Osalemistasu 25.- (sisaldab ekskursiooni ja kõiki töövahendeid)

INTEGRATSIOONIPROGRAMM

Põnev portselan ja joontest pildid

Vene õppekeele koolide põhikooli- ja gümnaasiumiõpilastele, eesti ja vene keeles

Kõigile haridusprogrammidele vajalik eelregistreerimine tel 606 6400.

NIGULISTE MUUSEUM

PÜSIVÄLJAPANEK

Lövijaht Nigulistest

7–12-aastastele lastele

Niguliste salaaed

7–12-aastastele lastele

Head ja pahad

7–12-aastastele lastele

Kolmapäevast reedeni, kellaag kokkuleppel.
Osalemistasu 20.-
Registreerudes korraga kolme tundi ("Lövijaht Nigulistest", "Niguliste salaaed" ning "Head ja pahad"), maksab iga tund ühe lapse kohta 15.-

Niguliste Surmatants: keskaegse inimese ja maailmapildi peegel

Gümnaasiumiklassidele
Kolmapäevast reedeni, kellaag kokkuleppel.
Osalemistasu 20.-

Kõigile haridusprogrammidele vajalik eelregistreerimine tel 631 4330 või niguliste@ekm.ee.

KRISTJAN RAUA MAJAMUUSEUM

PÜSIVÄLJAPANEK

Taevad ja väravad

Eesti ja vene keeles

Lapsepõlve mõjud K. Raua loomingule

NÄITUS

Päikseline Herbert Lukk

kuni 13.05.2006
Röömsameelne Kristjan Raud
19.05–5.08 (juulis suletud)

21.05 Nõmme kevade raames
joonistusprogramm "Pesupäev" Kristjan Raua maali "Pesu" ainetel juhendab kunstnik Tiit Pallo-Vaik.

Kõigile haridusprogrammidele vajalik eelregistreerimine tel 670 0023.

KES ON PILDIL? Anna Šabanova portree

Aktiivse feministliku liikumise ajaloo lätteid ulatuvad 19. sajandisse, mil asutati esimesed naiste õiguste eest võitlevad organisatsioonid. Kadrioru Kunstimuseumi kogusse kuulub üks Ilja Repini portreejoonistus, millel on kujutatud Vene esimese põlvkonna feministliku liikumise üks silmapaistvaimaid tegelasi. Anna Nikolajevna Šabanova (1848–?) oli arst, teadlane ja aktiivne ühiskonnategelane, Vene naiste vastastikuse heategevuse seltsi (asut. 1895) asutaja ja eesistuja, Vene Naiste Rahuliiga asutaja (1899), Rahvusvahelise liidu “Naised rahu eest” asepresident, rahvusvahelise naisarstide ühingu (asus USAs) auliige, Rahvusvahelise Naiste Nõukogu (asut. 1888) asepresident, Venemaa Naisliidu asutaja (1917). Ühiskondliku ja poliitilise tegevuse kõrval oli ta ka praktiseeriv arst, tegi mitmeid pediatra-ala-seid uurimistöid, osales teaduskonverentsidel, publitseeris raamatuid ning oli pedagoog.

Päritolult kuulus Anna Šabanova maa-aadli hulka, kes pärast 1860. aastate reforme oli jäänud oma sissetulekutest ilma ning seisis uue eneseleidmise ja -kehtestamise probleemi ees.

Saanud hea koduse hariduse, sooritas noor naine Moskvasse tulles lõpueksamid meesgümnaasiumi programmi järgi, läbis ka Moskva Ülikooli sisseastumiseksamid, kuid õpingutele Meditsiini Akadeemias teda kui naist ei lubatud. Ainsaks võimaluseks oli sõita õppima välismaale ja nii sai Šabanovast ainus Helsingi ülikooli arstiteaduskonna naisüliõpilane. Haridustee lõpetas ta siiski Venemaal, kus 1873. aastal asutati Meditsiini Akadeemia juurde naisarstide kursused.

Šabanova tegevus naiste õiguste eest võitlemise alal tipnes Ülevenemaalise Naiste Kongressi korraldamisega 1908. aastal, millest võttis osa üle tuhande naise tervest riigist. Sellele järgnesid paljud teised üritused, näiteks Ülevenemaalise naistekaubanduse vastase võitluse kongressi korraldamine 1910. aastal ning 19. märtsil 1917 Peterburis toimunud manifestatsioon naiste võrdsete poliitiliste õiguste eest, milles osales üle 40 000 naise.

Tegusa ja targa naisena vaatab Šabanova ka Repini portreelt. Joonistus pärineb 1899. aastast, mis lubab suure tõenäosusega oletada, et see on tehtud paruness Varvara von Uexküllil salongis, mis oli literaatide, kunstnike ja liberaal-



Ilja Repin. Anna Šabanova portree. 1899. Paber, pliiats, seepia

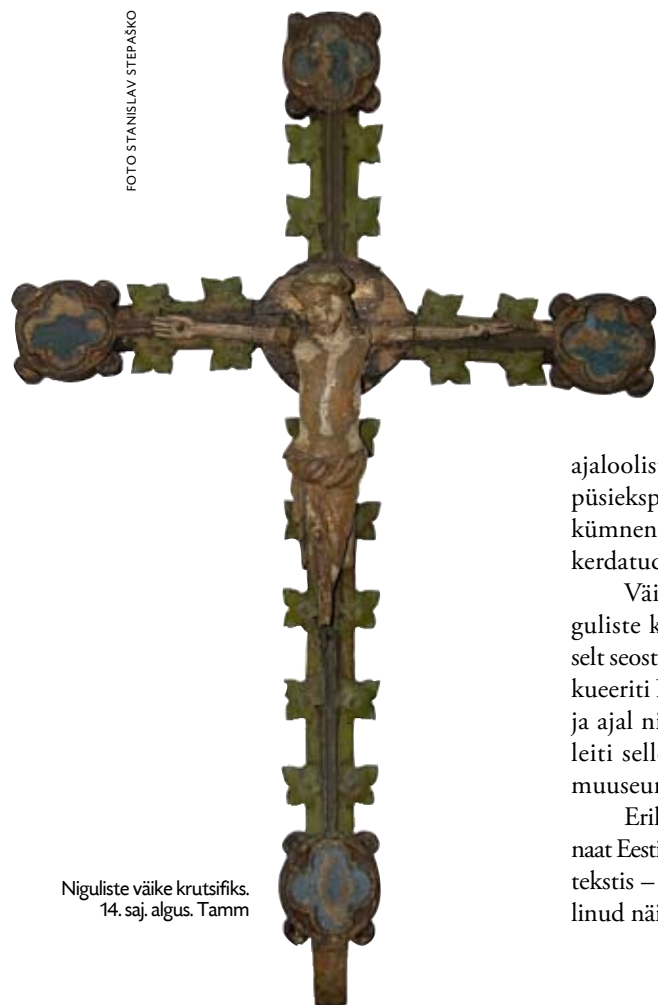
sete ühiskondlike tegelaste kohtumispaigaks ja mida 1890. aastatel sageli külastas ka Repin. Paruness von Uexküllil õhtutel tehtud joonisportreed moodustavad Repini loomingus omaette sarja. Selle sarja graafilisi portreid iseloomustab samaaegse maaliloominguga võrreldes suurem vabadus, meisterlikkus, eri tehnikate kasutamine, modelli välimuse ja iseloomu täpne kujutamine, milles aga, erinevalt oma lähikondlasi kujutavatest portreedest, puudub sageli empaatia ja kaasaelamine.

Portree tagaküljel on pühendus-kiri: “Подарен мною ... Логиновой

16 Апреля 1902 года. А. Шабанова” ja allpool ilmselt Moskva Kunstikomitees enne 1949. aastal Tallinna saatmist tehtud ekslik kiri “Др. А. Шибанова”. Seetõttu peeti ka portreeteritu isikut seni tundmatuks.

Ilja Repini “Anna Šabanova portreed” saab näha Kadrioru Kunstimuseumi näitusel “Peterburi vs Moskva” alates 12. maist.

ALEKSANDRA MURRE
KADRIORU KUNSTIMUUSEUMI
KURAATOR



Niguliste väike krutsifiks.
14. saj. algus. Tamm

Kadunud poja tagasitulek Niguliste moodi

11. aprillist lisandub Niguliste Muuseumi ajaloolist kirikukunsti tutvustavasse püsiekspositsiooni 14. sajandi alguskümnenendist pärinev tammepuust nikkerdatud krutsifiks.

Väike skulptuur on ainus Niguliste kiriku algpikihoonega ajaliselt seostuv kunstiteos. Krutsifiks evakueeriti Nigulistest Teise maailmasõja ajal ning keerulise teekonna järel leiti sellele uus kodu Eesti Ajaloomuuseumis.

Erilise tähenduse saab uus eksponaat Eesti keskaegse puuskulptuuri kontekstis – tegemist on ühe vanima säilinud näitega ning teadaolevaist kõige

varasemaks dateeritud sisustuselementidega mandri-Eesti kirikutes.

Tüübilt ning stiililt seisab väike krutsifiks lähedal Gotlandi ja Põhja-Saksa 1300. aasta paiku valminud teostele. Tugevasti kannatada saanud ristilöödu figuur on kinnitatud roheliste lehekkestega kaunistatud ristipuule. Ristiharusid lõpetavates nelksiirudes kujutatud on tänaseks hävinud, kuid algselt paiknesid seal Sõna nelja ilmakaarde viiva nelja evangelisti (Johannes, Luukas, Markus ja Matteus) sümboolid.

Detailide ning värvigamma valikus viitab Niguliste ristipuu otsesele seosele Vana Testamendi paradüüsiia elupuuga. Kristliku uskumuse kohaselt oli inimkonnal Aadama ja Eeva pattu-

langemise tõttu uks paradüüsi ning puu juurde, mis igavese elu annab, suletud. Alles Kristuse ristiohvri kaudu võidab inimene taas surma ning lunastatakse pääs igavesele elule.

Algses funktsioonis kasutati väikest ristilöödud kas liturgilistel protsessioonidel või nn altarikrutsifiksina. Muuseumis eksponeerituna viib teos meid lähemale oma ajastule, valitsenud mentaliteedile, teoloogilistele ja ka ideoloogilistele tagamaadele.

KRISTA IVASK
NIGULISTE MUUSEUMI TEADUR

SKAALANIHE:

kunstnikud räägivad

FOTOD STANISLAV STEPASKO



Anssi Kasitonni. Jah-monstrum. 2000. Metall, elekter

Anssi Kasitonni 1978, Soome

Tahan teha selliseid töid, et neis oleks mingi lugu. Et vaataja saaks ahaa-elamuse või vähemalt mingisugusegi elamuse. Vahel tundub, et vaatajal tekib üksnes “mis-see-veel-on-ja-miks-see-siin-on-elamus”. Ega sellest olegi midagi, paljuski ajab just hämmastus inimese liikvele ja paneb ta mõtlema. Hämmastus on alahinnatud tunne. Minu eesmärk on siiski teha töid, mida oleks kerge mõista. Vahel muidugi läheb nii, et kui sa pole näiteks vaadanud seriaali “Knight Rider”, siis ei saa sa seda tööd tajuda sel viisil, nagu ma olen tahtnud. Aga teistsugustel tõlgendustel pole ka midagi viga, need on lihtsalt erinevad minu lähtekohtadest. Nii et tõepoolest,

mõnikord ma olen ka valesti mõistetud kunstnik.

Tehnilise poole pealt olen mopeediputitaja – selline kõige hullemat sorti, kes kasutab traati ja kummiliimi. Kujutlustes on mu tööd alati tõeliselt peened, hoolikalt viimistletud, aga töö käigus kaovad kõik plaanid ja panen tähele, et taas kord rahuldun tehniliselt kobamate ja kummalisemate lahendustega. See on minu viis töid teha.

k.i.t.t.'i-teemaliste teoste puhul on kogu küsimus auto kapotil olevas “skanneri-tules”, sest see annab edasi hinge – sõnumi, et keegi on kodus. Näiteks töö, kus valgus k.i.t.t.'i kapotil seisab paigal ja kõik muu liigub, kujutab hingelist mässu. Pole siin naerda midagi, see oligi tõsiselt algne idee ja on siia-

maani. Seal on selline tunne, et vähemalt nüüd teeme küll nii, nagu MINA tahan! Töö, kus k.i.t.t. vaatab telekast ping-pongi, sai alguse soovist selgitada, miks see valgus kapotil nii liigub. Mul tuli vähemalt üks hea selgitus pähe – ping-pong! Loomulikult! Ta vaatab ping-pongi! Istudes tugitoolis, käed käetugedel. Jess!

Filmidest niipalju, et katsun teha iseennast lahti seletavaid filme, mille puhul vaataja tajuks mõnda asja enam-vähem nii nagu minagi. Filmis peab olema tegevusliin, selge algus ja lõpp. Võibolla on üheks kriteeriumiks ka see, et vaatajal tekiks hea tuju. Teen positiivseid filme.



Chris Evans. Radikaalne lojaalsus. 2002–2007

Taga paremal: Neeme Külm. Betooni valatud lehm. 2005–2006. Betoon

Chris Evans 1967, Suurbritannia

Paar aastat tagasi reisin mööda Euroopat, külastades võimalikke “Radikaalse lojaalsuse” nõukogu liikmeid – globaalsete korporatsioonide juhte, kellega koostöös tahtsin rajada skulptuuripargi ühele mittemidagiütlevale maatükile Järvakandis. Ma palusin neil luua skulptuur, mis väljendaks nende isiklike tundeid lojaalsuse kohta ja seda, kuidas lojaalsust võiks mõista radikaalsena.

Iga kohtumine tundus olevat pisut nagu tööintervjuu. Panin jalga korralikult viigitud püksid, lõin kingad läiki-

ma jne. Direktorid praadisid mind tunde, enne kui nõustusid kaasa tegema. Will Davie, Schlumbergeri infodirektor Pariisis, tuli välja nn 9–0-skulptuuriga, millele ta andis pealkirja “Tõhus versus ebatõhus”. Davie, kes on Prantsusmaal president Chiraci ja Inglismaal Tony Blairi nõustaja, rääkis tulevikust, kus korporatsioonid vahetavad välja valitsused, ning sellest, et firma nõukogu võib pidada avalikkuse silmis usaldusväärsemaks ja kergemini kontrollitavaks kui riigibürokratiat.

Skulptuur skooriga 9–0 on ilmselt kõige darvinistlikum, see on võitja-

test ja kaotajatest. Davie tahtis, et võitjameeskonna skoor oleks 9, sest suurem number võiks tunduda ebarealistlik. Ta mainis Enroni korrupsioonijuhtumit kui põhjust, miks “versus” peaks olema läbipaistvast materjalist – võistlusmoment on suurepärase niikaua, kui kõik osapooled teavad, kuidas üks pool võidab ja teine kaotab. Nii on teistegi “Radikaalse lojaalsuse” skulptuuridega – mis võib ühele tunduda hirmutava püüdlusena, näib teisele radikaalne progressiivsus.

Neeme Külm

Soov oli luua töö, kus sisu eristuks vormist. Et naha all ei ole lihased, vaid midagi muud. Asi kokku peab tunduma reaalne ja usutav. Visuaalselt ei ole minu töö midagi röögatut, ei ole sellist koidu ja hämariku lennukust. On lihtne ja kandiline, kuus tonni kaaluv betoonist vorm. Töö mõte peitub pealkirjas – “Betooni valatud lehm”. See on uskumise probleem – kas tahad uskuda või ei taha, suudad suhestuda või mitte. Lisan banaalselt: tulemsõltub vaatajast. Võib tekkida küsimus, miks ma ei avalda dokumentatsiooni loomisprotsessist, oleks ju kohe asi klaar. Kas on lehm või ei ole lehma. Ma oman dokumentatsiooni, kuid ma ei tohi seda eksponeerida – töö kaotaks kohe mõtte. Las see jääb mulle endale mälestuseks, mida kõike pidin selle töö valmimise nimel kogema. Ja samas, kes ei usu, see ei usu niikuinii. Uskumise küsimus.



Cevdet Ereğ. Teine sild. 2003. Audio-videoinstallatsioon

Cevdet Ereğ 1974, Türgi

ma elasin ühes vaatega majas ja mind hämmastas see, mida ma nägin tegin sellest pildiarhiivi ja kui ma hakkasin huvi tundma selle vastu mida näevad inimesed teisel kaldal tegin ma arhiivi selle vaatega ja kord, kui keegi palus mul teha ühe töö kohast, kus ma elan vaatasin arhiivi üle, valisin midagi välja lõikasin selle kokku ja näitasin ja siis inimesed ütlesid, et nad nägid seal ida ja lään aasiat ja euroopat, eilset ja tänast hommikut ja õhtut, suurt ja väikest

Heli Ryhänen 1971, Soome

Minu töö “Ootus” koosneb eri vanuses ja eri suurusega inimkujudest. Need kujud ripuvad, neid justkui säilitatakse ripuvates torujates kottides. Nad ootavad, et midagi juhtuks, sarnases olukorras, kuid igaüks teisest eraldi. Mõned neist kujudest on üksildased, oma maailma pöördunud. Teised on justkui valvel, kuid samas siiski unelaadses seisundis. Mõned nagu ootaks, et sellesse olukorda sekkutaks väljastpoolt. Tervikmeeleolu on seiskunud ja veidi abitu. Kottide või tuppudega kujutan ma nende tegelaste poolt enesele loodud kaitset või turvavõrku. Kuid sama hästi võivad need kujutada oma keskkonnast välja lülitumist, vanglat. Eraldumist võib ühtlasi vaadata kui haiguse võrdkujut. Need kujud on kui vigased täiskasvanud või looted – vanad, kuid liiga vara sündinud. Oma põhiolemuselt on nad siiski pehmed mõmmikud. Ma tahtsin, et nad paistaksid kui inimitõugud, kes kooruvad varsti või siis hoopis suiguvad igavesse unne. Aga järsku on turvavõrk liiga tugev? Kas seda saabki enam lahti rebida? Kogun oma tähelepanekuid sellest, mis mind ümbritseb, oma tunnetest ning mind ümbritsevate inimeste eludest ja tunnetest. Selles töös on elu üksildane poolärkvelolek.



Heli Ryhänen. Ootus. 2005. Valgus, kangas, täidismaterjal



Hans Hemmert. Õhupallikabel. 2004.
Õhupallid, lateksiim

Veronica Brovall
1975, Rootsi

Ma tahan, et minu tööd loolksid olukordi, kus sisalduks agressioon, pinge ja tahe. Minu tööd suhestuvad oma mõõtetelt, oma skaalalt alati meie kehade-ga. Autole ja teistele objektidele on antud seksikas keheline mōode, nad on meie kehast suuremad, on ilusad ja tugevad. Suled, mis kuuluvad installatsiooni juurde, kehastavad tegevust, nad liiguvad ventilaatorite tuules. Nad annavad plastile teise, veelgi füüsilisema pinna, mis on tundlikum ja atraktiiv-

Hans Hemmert
1960, Saksamaa

Ma alustasin tööd õhu kui skulptuurimaterjaliga siis, kui 1980. aastate keskel lõpetasin tegelemise raskete terasskulptuuridega. Hakkasin nende skulptuuride raskust, sealhulgas ka nende ladustamisega seotud probleeme, vihkama. Tundus, et kõik pole enam heades suhetes minu skulptuuride sisuga. Õhupallide kergus ja tühjus sobib palju pare-

mini minu ideede kergusega. Õhupallides on juba iseenesest huumorit ja ebakindlust, mis liigub samas suunas minu suhtumisega oma töödesse. Tühjus ja eimiski on hea ning kasulik mõtlemisele (mõtlemisruum) ja vabadele assotsiatsioonidele. Teisalt võib suure õhupalli puhul (nagu näiteks ühes töös, mille tegin Santiago de Compostelas 1998. aastal) hakata tööle samasugune füüsiline lähedus vaataja kehale nagu näiteks

Richard Serra terasskulptuuride puhul, kuid see saavutatakse palju kergema materjali abil. Mis aga puutub minu huvisse kiriku kujundi vastu, siis ... Ühelt poolt kasvasin ma üles barokses maa-keskkonnas, kirikute naabruses. Teisalt on kirikud oma arhitektoonika, skulptuuride, maalidega tegelikult esimesed "kunsti-ruumid". Ja lõpuks käib visuaalne mõtlemine koos naeratusega.

sem. Ma tahan, et mu keha reageeriks autole samavõrra, kui mu mõistus ja kogemused seda teevad. Auto on must ja läikiv. Auto ongi minu skulptuurides probleem, kese, algus, lähtepunkt, millest kõik hiljem välja areneb. Ühes minu varasemas installatsioonis "Domineeri" oli auto paigutatud elutoa keskele, võttis ruumi enda alla ja vastandus sellele. Vastandumine on minu jaoks tahe ja kirg, kõik, mis elus on tõsis ja ka rõõmustavat. See on olukord, kus asjad muutuvad. Installatsioonis "Lahutus" ripub auto söögilaua kohal, lõunasöök

ebaõnnestub. Auto võtab ruumi üle ja muutub ähvardavaks. Tunnelid hakkavad autost välja kasvama, nad kasutavad autot ära. Ma usun, et probleem tuleb ära tarbida, alla neelata, lasta oma kehast läbi. Sellest pole mingit pääseteed, sellest ei saa lahti ilma kogemata seda osana endast. Minu töös "Kodutunnel" on kogu maja koos mööbliga muudetud lõksudeks. Majas olevad tunnelid kaevavad end läbi seal võimatuks muutunud elu. Nad ei ulatu majast välja, vaid loovad seal oma elu, mis muutub tugevamaks kui hirm nende ees.



Veronica Brovall. Lahutus. 2006. Installatsioon

Karsten Konrad
1962, Saksamaa

"Supersuziseacati" kohta pakun mõned lahtised niidiotsad, mis on selles töös kokku sõlmitud. Esmalt minu laevareis Tallinna eelmise aasta aprillis ja avastus, et Tallinn on suur viinapood ja Superseacat (oma vodka-sikspäkkidega) on koht, kus pidu alles algab. Lisaks on laevad Tallinnale ajalooliselt tähtsad, juba Hansa-aegadest. Koos näituse pealkirjaga "Skaalanihe" tekkis idee salakaubapaadist (mis muidugi Euroopa Liidu tõttu pole enam vajalik). Di-

sainiidee tekkis eBays, kus ma sattusin Suzuki mootorrattale, mis meenutab laeva, ning see oli minu mootorrattaga toimuva moonduse perfektne lähtepunkt. See töö on väike ninanips – aga kuidas sa muidu saad talvel kiiresti üle vee? Lisaks on see töö ka laiskusest – ostetud moottorras on juba üks valmis osa skulptuurist. Kas moottorras võib olla skulptuur? Näiteks siis, kui ta asub näitusesaalis? Unustada ei tohiks ka "poisikeste mänguasja", lapsikut huvi tehnika vastu ja mängu kinnisideega – ma muudan oma mo-

tika paadiks, et saaks alkot üle vedada! See on autsaiderite kunst. Kas alkohol on paadikütus või hoopis kütus sõitjale? Mis puutub "Basseini", siis selle tööga on asi veidi teisiti, see polnud tehtud spetsiaalselt "Skaalanihke" näitusele. "Bassein" suhestub pigem Berliiniga, olles ühe maja (Universali peakorter, endise munalao) kujuteldav peegeldus veepinnal. See on ühtlasi väga isiklik töö, monument minu igapäevasele ujumisrutiinile, kaasaskantav bassein – skaalanihe.



Karsten Konrad. Supersuziseacat. 2005–2006.
Mootorras Suzuki gs850, stüürovaht, lakk

Anders Krüger
1960, Rootsi

"Mis silma alt ära, see unustatud" on 48-minutiline ilma lõigeteta videojädvustus inimese silmast. See on üles võetud lähivõttes, paigal seisva kaameraga ning projitseeritud osale klaaseinast Kumu läänepoolse sissekäigu kohal, nii et silm vaatab Kadrioru parki. Olles nähtav ühtaegu nii muuseumi seest kui ka väljast, on sellel kujuteldaval pilgul kaks suunda – seestpoolt väljapoole ja väljastpoolt sissepoole. Projektsiooni suurus on vastavuses ehituse skaalaga, muutudes fassaadile projitseerituna osaks arhitektuursest struktuurist. Kujundi nähtavus on otseses sõltuvuses valguse muutumisest päeval ja öösel. Projektsioon toimub katkestusteta, 24 tundi ööpäevas, kuid on päevavalguses nähtamatu ja ilmub aeglaselt alles loojangul, muutub selgeks ja visuaalselt domineerivaks, kadudes jälle koidikul. See on ehitis, mis näeb und.

Tommy Stöckel
1972, Taani

Minu installatsioon "Tulevaste asjade kuju" on tehivare. See on elusuurune mudel valgest varemest galeriiruumist koos sinna kuuluvate skulptuuride ja piltidega. Teosed mõjuvad lagunevatena – pinnad kooruvad, alused ja tööd ise on katkised. Ma olen proovinud leitud teose lagunemise või purunemise kõige huvitavamaid viise. Olen saanud inspiratsiooni 18. ja 19. sajandi romantikutelt, kes mitte ainult ei maalinud antiikseid varemeid loodusvaadetele, vaid püstitasid võltsvaremeid ka oma aedadesse. Kirjandus, eriti ulmekirjandus, on samuti seda teost mõjutanud – ma näen fiktiivset spekulatsiooni sellest, mis ootab mõnda minu tööd tulevikus. Fiktiivset poolt rõhutatavad ka installatsiooni materjalid – põhiliselt koosneb see paberist ja papist. Tänu odavatele materja-



Tommy Stöckel. Tulevaste asjade kuju. 2005. Installatsioon

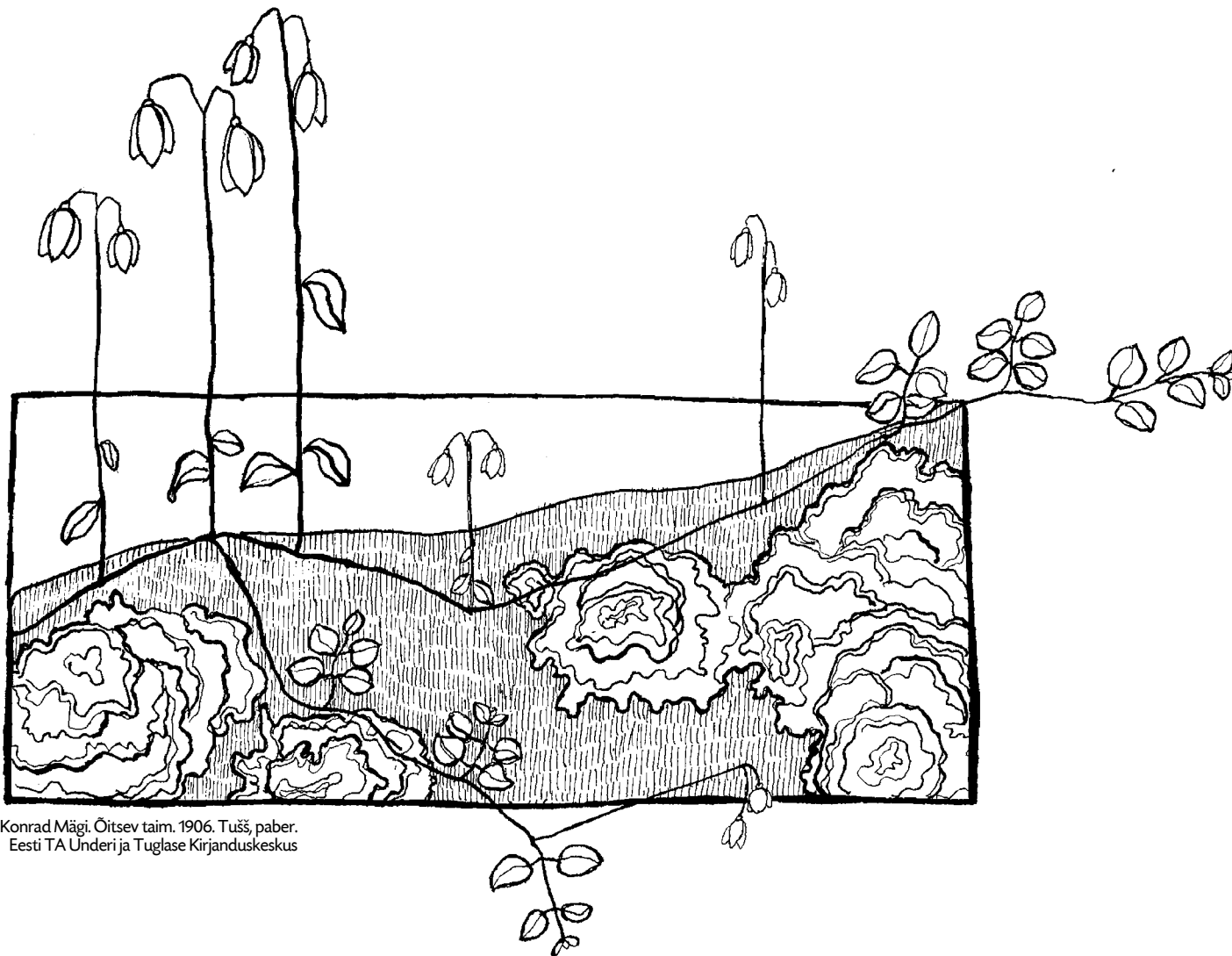
lidlele võivad need skulptuurid jätta sageli mulje eeltööst millelegi suuremale ja tugevamale. Kõik installatsioonis kasutatud materjalid ongi võetud maketi-ehitajate kataloogidest. Minu jaoks on see mänguline ideede segu, mis tegeleb ruumi, aja, mõõtkavade ja tegelikkusega kunstimaailma raamistuses.

KÜSIS JA TÕLKIS HANNO SOANS
KUMU KURAATOR

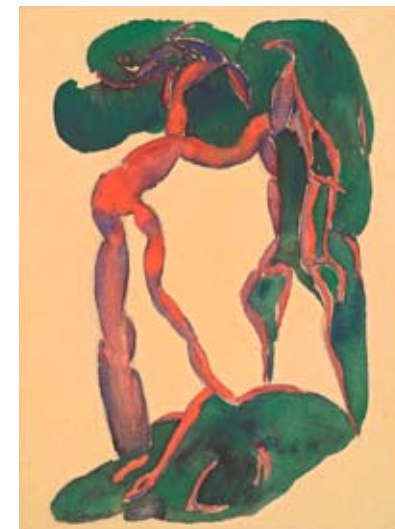
FOTO ANNIKA HAAS / EESTI EKSPRESS



Anders Krüger. Mis silma alt ära, see unustatud. 2006. Videoinstallatsioon



Konrad Mägi. Õitsev taim. 1906. Tušš, paber.
Eesti TA Uneri ja Tuglase Kirjanduskeskus



Aleksander Tassa. Männid. 1913. Akvarell, paber.
Tartu Kunstimuuseum

AHVENAMAA FENOMEN

Näitus Adamson-Ericu Muuseumis avatud 28. maini.

Kunsti- ja kultuurilooline näitus “Ahvenamaa fenomen” keskendub Nikolai Triigi (1884–1940), Konrad Mäe (1878–1925), Aleksander Tassa (1882–1955), Anton Starkopfi (1889–1966) ja Friedebert Tuglase (1886–1971) Ahvenamaa-suvedele aastatel 1906–1913. Väljapanek sisaldab kunstiteoseid eri kogudest, arhiivmaterjale, kirjandusteoseid ja illustratsioone, mis on loodud Ahvenamaal või hiljem seal saadud elamuste põhjal. Näitus koos kataloogiga annab ülevaate Ahvenamaa olulisest rollist eesti kultuuriloos möödunud sajandi alguses.

Pärast 1905. aasta revolutsioonisündmusi suundusid mitmed meie vaimuimesed välismaale. Üheks olulisemaks peatumispaigaks kujunes esmalt Soome. Paljudel olid sihiks siiski Euroopa suuremad kultuurikeskused, eelkõige Pariis. Vahetu suhtlus Euroopaga tõi kaasa eesti kultuuri sihiteadliku ja kiire moderniseerumise 20. sajandi alguses nn Noor-Eesti perioodil, kuhu kuulub ka näitusel käsitletav ajajärk. Soomes viibimise ajal ning ka hiljem oli Ahvenamaa eesti noortele kunstnikele ja kirjanikele imponeerivaks suviseks loomepaigaks. Tõenäoliselt mõjutas koha valikut asjaolu, et Ahvenamaal Önningeby oli paar aastakümnet tegutsenud Viktor Westerholmi eestvedamisel üks Põhjamaade kuulsamaid kunstnikekolooniaid. Samasse paika

suundusid sada aastat tagasi ka noored eesti kunstnikud.

Nikolai Triik ja Konrad Mägi viibisid Ahvenamaal ühe korra (1906), Aleksander Tassa kahel (1906 ja 1913) ning Anton Starkopf samuti ühel korral (1913). Kunstnikelt Ahvenamaa muljeid kuulates innustus Friedebert Tuglas niivõrd, et veetis seal neli suve – 1907., 1909., 1910. ja 1913. aastal. Oma Ahvenamaa-elamused ning ka eesti kunstnike sealviibimise on Tuglas kirjutanud oma teostes lausa kultuurilooliseks legendiks. 1925. aastal Konrad Mäe meenutades andis Tuglas võluva pildi noorte eestlaste boheemlikust elust Ahvenamaal, kuid lisas samas, et sealolek polnud ei talle ega eesti kunstnikele harilik suvitamine, vaid et “see oli õieti esimest korda, kus meid kõiki valdas looduse puhas primitiivsus, kus õpiti nägema tema monumentaalseid vorme ning intiimseid varjundeid”. Kõige varem, 1906. aasta varakevadel, sõitis Ahvenamaale Nikolai Triik koos oma õpingukaaslase ja tulevase abikaasa Valentina Grekovaga. Suve hakul järgnesid neile Konrad Mägi ja Aleksander Tassa. Nendega koos veetis seal lustliku suve ka Aleksander Tassa vend, Peterburis viiulit õppinud Rudolf Tassa.

Ahvenamaa oma lummavalt kauni loodusega on inspireerinud mitmeid Nikolai Triigi maastikuetüüde. Tema väikeseformaadilised kompositsioonid on rajatud kujundeid stiliseerivate kompakt-

sete pindade ja masside rütmile. Silmapaistva portretistina on Triik jäädvustanud eri aegadel ka Ahvenamaa sõpruskonna liikmeid. Konrad Mäe puhul võluvad eriti ta Ahvenamaal loodud haprad ning erakordselt elegantselt stiliseeritud taimemotiividega tušijoonistused, mida ta hiljem kasutas Tuglase novellikogu “Kahekesi” (1908) kujundamisel vinjettidena. Just Ahvenamaa inspireeris ka seni skulptuuri õppinud Mäe maalikunstiga tegelema. Aleksander Tassa 1906. aasta Ahvenamaa ja Soome perioodist on säilinud vähe teoseid. Tõeliselt inspireerivalt mõjus Tassale aga teine Ahvenamaal käik 1913. aastal. Siis valmisid sarjad kividest ja puudest, mis on kauniks täienduseks ta paar aastat varem Noor-Eesti albumile loodud stiliseeritud lainete seeriale, samuti maastikuvaated ja abstrahbeeritud kompositsioonid. Juugendliku, tiheda ornamentaalsusega lõi Tassa illustratsioone novellikogule “Õhtu taevas”, mida Tuglas seal samal ajal koostas. 1913. aasta suve veetis koos Tassa ja Tuglasega Ahvenamaal ka Anton Starkopf. Sellest ajast pärineb rida tema figuralseid kompositsioone. Stiliseeriva joonega lõi ta lihtsustatud, pisut venitatud proportsiooniga inimtüüpe. Isikupärase plastilise dünaamikaga rõhutas ta neis kehakeele sensuaalsust ja ekspressiivset pinget. Selle perioodi tööd moodustavad kunstniku loomepärandis esimese kunstiliselt arvestatava

etapi ning tolaeagsetes joonistustes aimub kohati Starkopfi hilisem skulptorikäekiri. Friedebert Tuglas on oma Ahvenamaa-elamustest palju kirjutanud. Näitusele on valitud sealsetest suvedest inspireeritud või seal kirjutatud teosed. Vähem tuntud on aga see, et oma esimesel Ahvenamaa-suvel joonistas Tuglas ka meeleolukaid muinasjutuillustatsioone. Ühe joonistuse tagaküljel on märged: “Nende kolme tööga (Ahvenamaal 1907) lõppesid üldse minu tösi-semad joonistamisatsioonid.”

Kõigist nooruses Ahvenamaal olnud meestest kujunesid hiljem eesti kultuuriloos silmapaistvad isiksused, kuid Ahvenamaal viibides olid Mägi, Triik, Tassa, Starkopf ja Tuglas alles oma loometee alguses. Rännakud saarestiku eri paikades, boheemlaslik elu- ja töölust, mõtisklused ning süüvimine põhjamaise looduse ilusse – kõik see jättis neisse sügava jälje, mis kajastus nii nende loomingus kui ka kirjavahetuses. Näitust eksponeeritakse eeloleval suvel ka Ahvenamaal Önningeby Muuseumis. Nii jõuavad eesti kunstnike tööd sajand hiljem taas nende loomiseks inspiratsioonipakkunud keskkonda. Samas avatakse ka Jüri Ojaveri kavandatud mälestusmärk, mis tähistab nooreestlaste viibimist Ahvenamaal 20. sajandi alguses.

KERSTI KOLL
ADAMSON-ERICU MUUSEUMI KURAATOR

Eesti kunsti toetusfond

2003. aasta lõpus loodud Eesti Kunsti Toetusfondi eesmärk on toetada Eesti kunstipärandi säilimist ja hoidmist. Samalaadsed fondid tegutsevad ka mujal maailmas, meie teeme küll esimesi samme, ent idee on tõestanud oma elujõulisust.

2005. aastal kogutud annetuste toel restaureeris Eesti Kunsti Toetusfond Ants Laikmaa teose "Väike Alma" (1900) ja 2004. aastal sai fondi toel korda Johannes Greenbergi maal "Kodutud" (1943). Mõlemad tööd kuuluvad Kumu Kunstimuuseumi püsiekspositsiooni. Lähiajal soovime koristada 15 Kristjan Raua loomingu paremikku kuuluvat tööd, restaureerimise ootel on ka Nikolai Triigi üks tipp-teoseid "Lennuk" jmt.

Eesti Kunstimuuseumil on Eesti riigi suurim kunstkollektsioon, mis koosneb rohkem kui 55 000 kunstiteosest, millest 80% moodustab eesti kunst. Eelkõige vajab restaureerimist meie rahvuslik kunstipärand. Püüame teoshaaval aidata kaasa Eesti kunstiklassika "elushoidmisele".

Toetusfondi asutajaliikmed ning nõukogu liikmed on Jüri Engelbrecht, Ain Hanschmidt, Aimar Jugaste, Epp Kiviaed, Aavo Kokk, Rain Lõhmus, Andrus Reinsoo, Tarmo Sumberg, Hannes Tamjärv ning Paul Varul.

Lisainfo Eesti Kunsti Toetusfondi kohta:
www.ekt.ee
info@ekt.ee

EESTI KUNSTI TOETUSFONDI ABIL ON RESTAUREERITUD EESTI KUNSTIMUUSEUMI TEOSED



Johannes Greenberg. Kodutud. 1943. Õli



Ants Laikmaa. Väike Alma. 1900. Pastell

Miks te osalete Eesti Kunsti Toetusfondi töös?

Milline on teie isiklik suhe kunstiga?



PAUL VARUL

jurist, Tartu Ülikooli tsiviilõiguse professor

1. Huvi osaleda Eesti Kunsti Toetusfondis on seotud huviga Eesti kunsti vastu. Kuna minu huviorbiidis on eelkõige Eesti kunstnike 20. sajandi esimese 40 aasta loomingu ja toetusfondi üks peamisi eesmärke on Eesti kunstnike tööde restaureerimise toetamine ning restaureeritavad tööd on eelduslikult eelkõige nimetatud perioodist, siis on toetusfondi tegevus mulle eriti südamelähedane. Ma pean toetusfondi tegevuse eesmärke vajalikeks ning mulle on suureks auks võimalus olla fondi nõukogu liige.

2. Kogun Eesti kunstnike teoseid, eelkõige nende töid, keda võib lugeda Eesti kunsti alusepanijateks, nagu näiteks Ants Laikmaa, Nikolai Triik, Konrad Mägi, Kristjan Raud, Paul Raud, Peet Aren, Ado Vabbe, August

Jansen, Paul Burman, Roman Nyman, Jaan Koort, Andrei Jegorov, Johannes Greenberg, Oskar Kallis jt, samuti 1930. aastatel esile kerkinud kunstnike põlvkonna töid, nagu näiteks Andrus Johani, Kaarel Liimand, Karl Pärsimägi, Johannes Võerahansu, Eerik Haamer, Ellinor Aiki, Richard Sagrits, Richard Uutmaa, Elmar Kits, Kristjan Teder, Karin Luts, Nikolai Kummits, Adamson-Eric, Villem Ormisson, Eduard Wiiralt, Hando Mugasto, Aarne Miikmaa, Eduard Kutsar jt.



EPP KIVIAED

OÜ Clarus juhatuse liige

Eesti kunst on vara, mille eest meie – Eesti rahvas – oleme lausa kohustatud hoolt kandma. Kunst on tähtis osa meie kultuurist ja ajaloost, ka tulevased põlvkonnad peavad saama seda nautida, armastada ja selle üle uhkust tunda. Kui kuulsin, kui suur osa meie rahva kunstifondist on ohustatud, kuna puuduvad vahendid restaureerimiseks ja hooldami-

seks, otsustasin Eesti Kunsti Toetusfondi nõukogu töös osaleda. Kasvasin üles pagulasperes Rootsis ja Eesti kunst oli mulle alati erilise ja olulise kui muu kunst – pea igas Eesti peres oli seinal näha vähemalt üht Wiiraltit. Ka Eesti pagulaste hulgas Rootsis oli ja on mitu tähelepanuväärset ja tähtsat Eesti kunstnikku – minu jaoks on näiteks Olev Mikiver olnud üks, kelle töid ma alati olen hinnanud ja nautinud.



AAVO KOKK

Eesti Päevalehe vastutav väljaandja ja peadirektor

Oksjonitelt ma kunsti ei osta. Pole piisavalt raha ja pole huvitav ka. Palju põnevam on avastada mõni tuntud meistri töö mõnest tavalisest galeriist või mõni alles tundmata meister ja tema aastakümnete pärast tuntuks saav töö.

Kogu kunst, mida ostan, peab saama kohe ka seinale. Mind häirib, kui kellegi poolt kirega tehtud töö kenasti paberisse pakitakse ja kapi taha väär-

tust koguma jääb. See ei ole meistri suhtes aus. Aga ega selle põhimõtte järgimine kerge ole. Kui ikkagi satud erilise töö peale, siis nõrkusehetkel ostadki ära, aga pead nuputama, kuhu ta vaatamiseks välja panna.

Minu meelest on head taiesed hinnega ja elavad. Kui paned töötoa seinale mõne teose, siis kasvatab või kahanab see sinu produktiivsust. Paned magamistuppa, siis mõjutab see sinu und. Aga paha on tööd teha või magada, kui samas toas on liiga lärmakas kaaslane. Seepärast ei ole minust kunagi olnud liialt mässumeelse kunsti ostjat. Olen rohkem harmoonia ja soojuse sõber.

Kõige enam köidab mind aga kunsti vihjekeel. Maalib meister näiteks surunud kala, mis lebab ajalehel. Paneb kõrvale pudeli ja klaasi. Justkui ei midagi erilist. Aga siiski. Mis ajaleht? Mis kuupäevast? Mis kala? Mis jook? Milline klaas? Just nende teadlike või juhuslike detailide kaudu avaneb meile aeg ja meistri eluolu. Tahad, loed neid vihjeid. Ei taha, vaatad lihtsalt kompositsiooni. Väga demokraatlik värk.

Fondis olen juhuslikult ja teadlikult. Juhuslikult sellepärast, et Liis Klaar kutsus. Kui poleks kutsunud, siis ilmselt poleks. Teadlikult aga seepärast, et kunsti toetamine on vajalik ja mõnus tegevus.

KÜSIS MAARJA VÕRK
KOMMUNIKATSIOONIJUHT,
EKT JUHATAJA

Kunstimuuseumi uudised

KUMUS ON KÄINUD LIGI 26 000 INIMEST

Esimese kuu jooksul (18. veebruarist kuni 19. märtsini) külastas Kumu Kunstimuuseumi 25 700 inimest, mis teeb päeva keskmiseks külastajate arvuks 1200 inimest. Täispiletiga üksikkülastajaid oli 7055, sooduspiletiga õpilasi 4148 ning pensionäre 2207, perepileteid (kaks vanemat ja kaks last) osteti 945. Neile lisanduvad eesti- ja välismaised ekskursioonigrupid jm ühiskülastused, samuti haridusprogrammides osalejad. Mitmesuguseid auditooriumi üritusi külastas kokku ligi 2500 inimest.



FOTOD STANISLAV STEPASKO

Kumu Kunstimuuseumi avamine 17. veebruaril 2006



Taani kunstirühmituse "Superflex" projekt "Non Alcoholic Vodka" Kumu avamisel.

KUNSTIMUUSEUMI KINKEKAART JA ÜHISPILET

Kõigist Eesti Kunstimuuseumi kassadest on võimalik osta kinkekaarte ja ühispileteid, mis võimaldavad külastada kas kõiki kunstimuuseumi filiaale või kõiki Kumu Kunstimuuseumi 2006. aasta näitusi. "Eesti Kunstimuuseumi ühispiletiga" saab minna Kumu Kunstimuuseumi, Kadrioru lossi ja Mikkelki muuseumi, Niguliste Muuseumi, Adamson-Ericu Muuseumi ja Kristjan Raua Majamuuseumi. Pilet maksab 140 krooni, perepilet 205 krooni. "Kumu 2006 näituste ühispilet" võimaldab käia ühe korra kõigil kümnel Kumu Kunstimuuseumi 2006. aasta näitusel. Pileti hind on 230 krooni, perepilet 415 krooni. Lisaks on võimalik osta kinkekaardina kõigi Eesti Kunstimuuseumi filiaalide või näituste pileteid.

KUNSTIMUUSEUMI RAAMATUKOGU ON KÜLASTAJATELE AVATUD

Kumu Kunstimuuseumi hoones on külastajatele avatud Eesti Kunstimuuseumi raamatukogu. Kolmapäevast reedeni on võimalik raamatukogu külastada muuseumi lahtioleku ajal kell 10–18, esmaspäeval ja teisipäeval eelneval kokkuleppel (tel 602 6037) kell 9–17. Raamatukogust leiab hulgaliselt kirjandust kunstiajaloo ja -teooria, arhitektuuri, disaini, fotograafia jpm kohta, eriti põhilikult on kogutud eesti kunsti puudutavaid väljaandeid.

KUMU LASTENURK

Alates märtsist on vanematel laupäeviti kell 12.00–15.00 võimalus jätta oma eelkooliealine laps näituste külastamise ajaks muuseumipedagoogide hoole alla. Kumu fuajees avatud lastenurgas saavad lapsed üheskoos lõbusalt aega veeta ning ise joonistamises ja muudes kunstivormides kätt proovida. Lastenurk on avatud igal laupäeval kuni mai lõpuni. Tunni hind on 25 krooni.

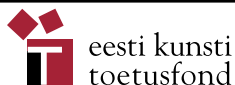


FOTO KUMU HARIDUSKESKUS

KUMU RESTORAN JA KOHVIK

Kumu Kunstimuuseumi ja Kadrioru pargi külastajatel on võimalus meeldivalt aega veeta Kumu restoranis ja kohvikus, mis asuvad Kumu Kunstimuuseumi Kadrioru-poolse sissekäigu juures. Kohvik (1. korrusel) on avatud iga päev kell 11–18 ning restoran (2. korrusel) on iga päev kell 11–24. Kohvikusse ja restorani on võimalik tulla ka ilma muuseumipiletita. Suvel on hea ilma korral avatud ka pargiterrass ja katuseterrass. Tere tulemast!

Eesti Kunstimuuseumi uudised eetris Vikerraadios igal kolmapäeval pärast kella 17.00 Eesti Raadio uudiseid.



EESTI KUNSTI TOETUSFOND a/a 10220034379014

agent Eesti Kunstimuuseumi ajaleht / nr 6, märts 2006 / Weizenbergi 34 / Valge 1, 10127 Tallinn / +372 602 6001, muuseum@ekm.ee / Järgmine agent ilmub juunis 2006 / Lehe ilmumist toetavad Eesti Gaas ja Ühispank
Toimetaja Anu Allas. Kolleegium: Tiina Abel, Sirje Helme, Krista Ivask, Hanno Soans, Maria-Kristiina Soomre, Kädi Talvoja, Maarja Vörk

agent ilmub koostöös Eesti Ekspressi Kirjastuse ASiga

© Eesti Kunstimuuseum 2005

ISSN 1736-2520

