

agent

EESTI KUNSTIMUUSEUMI AJALEHT
NR 7 JUUNI 2006



Andrus Kõresaar. Purgatoorium. Ootesaal. 1995. Foto
Alates 7. juunist näitusel "Kogutud kriisid. Eesti kunst 1990. aastatel" Kumu kunstimuuseumis



Rasked valikud

Kumu kunstimuuseumi püsiekspositsioonist "Rasked valikud. Eesti kunst II maailmasõja lõpust taasiseseisvumiseni" räägib kuraator Eha Komissarov.

Kas ekspositsiooni piiritlemine II maailmasõja lõpu ja taasiseseisvumisega on hea jaotus?

Kindlasti pole see ainuvõimalik, aga ma arvan, et sellega sobib alata. Oleks võinud ennast ka ajalooteljest päris lahti raputada, aga vähemalt muuseumilt kui haridusasutuselt oodatakse siiski mõtestatud lugu. Teiseks on meil tegemist Nõukogude perioodi eesti kunstiga, mida on väga suures osas mõjutanud poliitika arengukõverad. Ka Lääs võib muidugi rahus öelda, et neil oli väga poliitiline aeg, oli külm sõda, kuid see on ikkagi midagi muud kui meil. Siin andsid ideoloogilised maatriksid väga järgalt kätte need raamid, mille piires kunst võis tegutseda. Paljusid asju ei võinud teha, eelkõige võrrelda end oma kaas-aegse Lääne kunstiga. Mida see tähendab? Et siinsel publikul on oma kood, oma ajatunnetus ja kunstil on oma parameetrid. Lähme näiteks kuhugi Lää-

ne muuseumisse – mida me seal näeme? Kronoloogia tekitavad sõjajärgse kunsti promootorid, kes näiteks alustasid mingeid stiile ning keda kõik teavad. Nende põhjal on kujunenud kunstiajaloo *small talk*'i keel, mida ühiskond valdab. See on harmooniline, sümbolne kokkulepe muuseumi ja publiku vahel – muuseum teab oma publiku piire ja publik enam-vähem teab, mida ta tahab muuseumis näha. Meie ja kogu Ida-Euroopa olukord on hoopis teistsugune, meie kunstiajalugu on seotud teiste märkidega. Kõige lihtsam juurdepääsute, kõige kõnekam ja kõige paremini loetav on kronoloogiline printsiip. Las see ajalugu siis jutustab.

Sotsrealismi puhul on esile tõstetud riiklik kunst, mõnevõrra hiljem keskendub ekspositsioon pigem uuendusliku kunsti ajaloole. Miks ja kuidas neid „võtmeid“ on vahetatud?

Uuenduse ajalugu on teine klassikaline printsiip, millele kunstiajalugu enamasti üles ehitatakse. See on modernismi loogika, mis keskendub muutusele, arengule, edasiliikumisele. Mitu generatsiooni on kunsti just modernismi võtmes tõlgendanud ning niimoodi seda ka loevad. II maailmasõja järgne periood oli lisaks Nõukogude võimu ajale ka modernismi aeg. Praegu on konflikt selles, et sotsrealismi on liiga palju ja pole tegeldud üksikasjalikumalt 1980. aastate lõpu muutustega, mis on absoluutselt eraldi teema. Me sõltume ruumiprogrammist ja ruumi on vähe, kõik ei mahu. Kui oleksime vähendanud ANKi põlvkonna või popkunsti või hüperrealismi mahtu, oleks tüli tõusnud sellest leerist. Nii et minu meelest pole selles midagi traagilist. Me oleme algusest peale võtnud seisukoha, et hakkame koos oma publikuga läbi-erinevaid kunstiajaloo radu. Kahtlemata on väga huvitav edaspidi proo-

vida teisi stsenaariume, teha mõnes kohas kokkuvõtteid, keskenduda mõnele perioodile põhjalikumalt, tõesti kogu konservatiivne tiib ja kunstiuuenduse tiib uuesti kokku panna. Praegusel ekspositsioonil on siiski ka soov tutvustada meie kogude ulatuslikkust, selle surus peale juba kogu muuseumivastaste leeri retoorika, et majja pole midagi panna. Tekkis tahtmine öelda – kuulge, andke meile võimalus näidata, kõik on ju olemas. Lihtsalt seda tuleb näidata. Pidasin vajalikuks suuremas koguses välja panna näiteks Mikko, Kitse, Roode jt töid puhtalt harimise mõttes, et inimesed õpiksid tunda kunstniku käekirja, viiksid ennast selle visuaalse loogikaga kokku. Edaspidi kahtlemata võime võtta vastu otsuse, et oleme selle ülesande täitnud, ja jätta neilt välja ainult üks-kaks tööd. Ei pea täitma ega saagi täita korraga kõiki funktsioone – tutvustada kunstnikke, rääkida ajaloost jne.



Lähiajalugu on tundlik teema ka sellepärast, et paljud mäletavad ja teavad oma versiooni asjade käigust. Kui palju pakub praegune ekspositsioon laiemale publikule äratundmisrõõmu, milline on tema suhe mõnekümne aasta taguse näitusepildiga?

Üldiselt ma juhindusin põhimõttest, et muuseumid ei lähtu nostalgias, muuseumil ei ole kohustusi nostalgia ees. Muuseum loob kunstiajalugu ja ka vastutab selle eest ning tegeleb siiski iga ajastu põhiväärtuste väljaselgitamise ja näitamisega. Muidugi ma saan aru, et Eestis pole kunagi olnud muuseumi, mida kogu elanikkond aktsepteerib ja tahab vaatama

ja vastanduvad keskmise Eesti publiku omadele. Lääne publik just nimelt otsib ja näeb seda, mis eristab meid nendest, otsib seda nn nõukogude kunsti olemust. Nende pilku on sisse kirjutatud teadmine, et me oleme erinevad, ja nad otsivad märke sellest.

Samas on Kumu ekspositsioonis kohati selgelt järgitud Lääne kunstiajaloo mudelit.

Eri kultuuridest pärit inimesed suhtuvad sellesse Lääne kunstiajaloo mudelisse üsna erinevalt. Näiteks Skandinaavias puudus peaaegu täielikult hüperrealism, sellega ei tegeldud ning neid

enamasti markeerib mõningate teostega, kuid hoidub liiga sügavale minevast. 1980. aastad Eestis oli keeruline aeg – kohutavalt konservatiivne ja pessimistlik, kultuuridiskursus lõi kummali käike. Transavangard, mis 1980. aastate lõpus tekkis, on üsna problemaatiline. Tollal ta tähendas ummikust pääsemist, uusi vaatenurki, mõjus vabastavalt, aga kui me seda tänase kogemusega vaatame, siis oli ta pigem marginaalne nähtus ja peegeldas ka üsna üheselt mõningate Lääne autorite loomingu. See ei olnud nii valdav ja massiivne liikumine ega arenenud päriselt välja, seetõttu ma ei pidanud vajalikuks seda võimendada. Algusest peale on olnud ka teada, et praegune 1980. aastate ruum läheb sügavalt käiku projektsaalina, kus hakatakse korraldama selle perioodi mõne kitsama teema või ühe kunstniku näitusi.

Millal see murrang kunstis siis toimus? Kust algab see materjal, mis kuulub juba Kumu kaasaegse kunsti galerii huvivälja?

Murranguks pean ma ikkagi seda hetke, kui needsamad transavangardi maalijad hakkasid tegema hoopis muid asju – Rühm T *performance*'id, Toomik installatsioone ja videoid. See oli 1990. aastate algus, kui tulid hoopis uued suunad ja vaatekohad. Fotograafid elustusid, Laurits tuli Ameerikast tagasi. Kuigi loogiline on muidugi oletada, et muutumine hakkas küpsema juba 1980. aastate lõpus. Kui Nõukogude võim lõppes, ega siis maailm kokku kukkunud, ei tulnud ka kuskilt teisest galaktikast täiesti uut elanikkonda, kes hakkas turumajandust oma uute värske mõtetega üles ehitama. Elav kontakt maailma kaasaegse kunstiga tekkis tõesti juba 1980. aastate lõpus, piirid avardusid tohutult ja koos nendega ka visioon sellest, mis kunst üleüldse on.

KÜSIS JA KIRJUTAS ÜLES
ANU ALLAS
KIRJASTAMISE SPETSIALIST

Küsimus on ju selles, et Kumusse tuleb praegu kogu Eesti, tõenäoliselt vähemalt pool meie külastajatest on üldse esimest korda kunstimuuseumis ja neile võib tunduda selline kunsti näitamine tõelise struktuuraalse vägivallana.

tulla. Küsimus on ju selles, et Kumusse tuleb praegu kogu Eesti, mis tähendab, et tõenäoliselt vähemalt pool meie külastajatest on üldse esimest korda kunstimuuseumis ja neile võib tunduda selline kunsti näitamine tõelise struktuuraalse vägivallana. Tihti on harjutud raamatutest, ajakirjadest, kalendritest jm nägema hoopis teistsugust kunsti. Kuraatoril on valida, kas ta näitab ANKi või näitab peavoolu, seda suunda, mis töötas uuenduse vastu. Samas on siin väga keeruline olukord ka nn rahvuskonservatiivide puhul – nad ise ei loonud uut keelt, aga nad peegeldasid uuendust, töötasid seda ümber. Nad käisid koos uuendustega ja võtsid sealt, mis sobis. Aga paratamatult, kui esitada küsimus, kumb on tähtsam – kas see, kes loob keelt, või see, kes kasutab keelt, siis tavaliselt muuseumid eelistavad esimest.

On see ekspositsioon Lääne publikule lihtsamini loetav?

Osalt kindlasti. Lääne inimese prioriteedid on põhimõtteliselt teistsugused

jätab ka meie ekspositsiooni see osa külmaks, erinevalt näiteks lätlastest, kuhu hüperrealism jõudis just Eesti kaudu. Äratundmisrõõmu pakub Lääne inimesele ehk ainult B-tiib ja avangardi osa, neid huvitab just sealne dissidentlik narratiiv. Ühe asja üle on mul tõesti hea meel, nimelt meie popkunsti väljapaneku üle. Sellest Ida-Euroopa popist on üsna palju kirjutatud ja ta on täiesti erilaadne. Seda kunsti tehti ühiskonnas, kus puudusid kõik popkunsti eksisteerimiseks vajalikud tingimused – turumajandus, reklaam jms –, ning ta peegeldas hoopis teistsuguseid vajadusi kui Läänes. Popi idaeuroopalik mutatsioon on ka kultuurimärk. Ei öelda kõrgilt, et mis jama see on, see pole päris pop. See on üks võimalus.

Mis probleem nende 1980. aastatega on?

Selle perioodi häda on see, et ta on muuseumi jaoks liiga lähedal, vaidlused tema üle alles käivad ja ilmselt veel kaua. Nii lähedasi perioode muuseum

Eesti Kunstimuuseumi üks tipp-sündmusi aastal 2006 on kindlasti Kristjan ja Paul Raua näitus Kumus. Kaksikvendade 150. sünniaastapäev oli küll möödunud aastal, kuid muuseum valmistas siis ette Kumu avamist. See väärkas näitus otsustati korraldada esimese väljapanekuna pärast avanäitust Kumu suures saalis.

Pole vist tihtegi kunstihuvilist Eestis, kes ei tunneks Kristjan Raua loomingut, võib-olla veidi vähem teatakse Paul Rauda. Keegi ei sea kahtluse alla, et Kristjan Raud on eesti kunsti tipptegijaid. Ometi arvas Voldemar Vaga 20. sajandi I poolel, et Raud ei ole suurmeister, kelleks teda on tahetud tembeldada, isegi mitte eesti kunsti seisukohalt. August Alle, August Gailit ja Rasmus Kangro-Pool tegid Kristjan Raua isiku ja loomingu (nagu ka Nikolai Triigi ja Ants Laikmaa) 1919. aasta eesti kunsti ülevaatenäituse kommentaarides pihuks ja põrmuks. Ajal on üks kiiduväärt omadus – panna asjad oma õigele kohtadele. Ärgem unustagem seda ka tänasel päeval, mil vanade ja noorte meistrite vahel toimub midagi üpris samalaadset.

Eesti Kunstimuuseumil on Kristjan Rauaga eriline suhe. Ta oli üks muuseumi loojatest 1919. aastal, millele eelnes aastaid kestnud selgitustöö muuseumi vajalikkusest ja kunsti õilistavast rollist riigi ja rahvuse elus. 60 aastat tagasi, 1946. aastal taasavati Kadrioru lossis kunstimuuseum just Kristjan Raua mälestusnäitusega.

Usun, et Kristjan Raud oleks kunstimuuseumi aastakümnete pikkuse tööga rahul. Eesti kunsti kodu Kumu on pälvitud pärast avamist erakordset tähelepanu. Kuid ärgem unustagem, et meil on ka Kadrioru kunstimuuseum, Niguliste muuseum, Adamson-Ericu muuseum ja Kristjan Raua majamuuseum – kõik sama ainulaadsed kui Kumu.

Raud oli veendunud, et kunst kasvatab inimest nii esteetiliselt kui ka eetilisel, tõstab iseteadvust ja rikastab elu, et rahvas vajab kunsti ja peab seda nägema. Tema mõtteavaldusi on hiljem peetud ka naiivseteks ja liialdatuteks. Olen vist sama naiivne kui Kristjan Raud, sest muidu poleks täna sellist kunstimuuseumi, nagu ta on.

Ilusat suvepuhkust koos kunstiga!

Marika Valk

Eesti Kunstimuuseumi
peadirektor



Paul Raud. Ema viis hälli heinamaale. 1912–1919

Esimene maailmasõja puhkedes kahanesid baltisaksa perekondade portreetellimused ning seni nende maalimisega hõivatud olnud Paul Raua (1865–1930) jäi rohkem aega kompositsioonide maalimiseks. Sel pealesunnitud “jõudehetkel” valmisid ka kaks praegu Eesti Kunstimuuseumi kollektsiooni kuuluvat maali pealkirjaga “Ema viis hälli heinamaale” (1912–1919) lauliku lap-

sepõlvest kõneleva tuntud rahvalaulu teemal. Kunstniku loominguloos kuni viimase ajani möödaminnes käsitletud teos on oma sünteesitaotluses üsna põnev, sest selles kajastuvad, küll pisut hilinevalt, sajandivahetuse ja Raua enda kunstiootused.

1901. aasta lõpul alustas Paul Raud teekonda Itaaliasse. Altarimaali “Kristus ristil” (praegu Viru-Nigula kirikus) eest saadud tasu andis kunstnikule võimaluse hinge tõmmata ja uusi muljeid koguda. Augustini viibis Raud peamiselt Roomas, kuid liikus seejärel vend Kristjani juurde Münchenisse, et siis järgmise aasta kevadel koos üle Viini kodumaale naasta. Mainitud linnad olid ajavaimu kehastavad sümbolismi ja juugend-kunsti keskused, kus tegeldi nii looduse üksikasjaliku tundmaõppimise kui selle stiliseerimisega vaimse elu maailma kujunditeks. Paul Raud tundis juba enne Itaaliasse teele asumist vajadust senised loomingulised otsingud kuidagi kokku võtta. Vabas õhus etüüde maalides oli ta seisnud silmitsi looduse muutliku paljega ja õppinud tundma hästi kaalutud värvipleki mõjujõudu. Töö portreede ja usuliste kompositsioonidega viis Raua kokku inimese hingeelu kee-

rukuse ja selle väljendamise sümbolitega. Uue sajandi algus tõi kaasa ka rahvuskultuuri ülesehitamise tuhana, meie kunstnikud süvenesid eesti mütoloogiasse ja rahvaluulesse kui ürgseimasse sümbolite varamusse.

Paul Raud on pildi maalimisel eeskujuks võtnud sõnadega “Kui ma olli väiksekene...” algava rahvalaulu versiooni. Uhe juugendliku kaarena maalitud kaseoks raamistab tuntud laulikuks saamise loo kõiki peategelasi. Nii heinakaarel töötav ema, hällis vaimustunud linnulaulu kuulav laps kui ka luulelennu võrdkuju kägu on haaratud pildil kujutatud inspiratsioonihetke. Eesti rahvalauludes räägitakse käost kui suvekuulutajast. See kujund rõhutab veelgi põhjamaalase elus peona mõjuva päikesepaistelise päeva idüllil. Ent kägu jätab eesti rahvalaulu värssides kivile ja aiateibale ka “kirja”, mustri, mille perenaine üles tähendab ja käokirjana kindasse koob. Rahvakunstis levinud motiividega kaunistatud tekk hällis viib paratamatult mõttele, et Raud on lindu tõlgendanud peaaegu et mütoloogilise olevuse, eesti rahva panteistliku muusana.

TIINA ABEL
KUMU KURAATOR

Kirjastusuudiseid

TULEKUL

Mai Levin Ühest sajandist teise. Kristjan ja Paul Raud

Kumu kunstimuuseumis kuni 8. oktoobrini avatud näitusega kaasnev mahukas raamat tutvustab põhjalikult Kristjan ja Paul Raua elu ning loomingut perioodide kaupa, sisaldab arvukalt reproduksioone ning mõlema kunstniku teoste kataloogi. Kristjan ja Paul Raud kuulusid sellesse eesti kunstnike põlvkonda, kelle noorus- ja kujunemisaastad langesid põhiliselt 19. sajandisse, ärkamis- ja sellele järgnenud venestusaega. Mõlemale südamelähedased rahvuslikud ideaalid kajastusid eri viisil kummagi teostes. Samal ajal haarasid nende loomingut uued tuuled, mis hakkasid rahvusvahelises kunstis puhuma juba 19. sajandi lõpul.

Koostaja Mai Levin
Kujundus Tiit Jüma
Eesti ja inglise keeles
335 lk

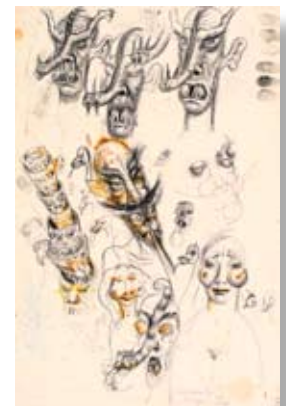


TULEKUL

Armastus Strasbourg'is. Eduard Wiiralt

Adamson-Ericu muuseumis kuni 3. septembrini avatud näituse kataloog tutvustab Eduard Wiiralti joonistusi ja graafikat Soome helilooja Juhani Komulaineni kogust. Raamat sisaldab Mai Levini sissevaadet Wiiralti Pariisi-aastatesse 1926–1932 ja Juhani Komulaineni kollektsiooni tutvustust koos rohkete illustatsioonidega, samuti kunstniku lühibiograafiat ja näituse nimestikku. Kollektiooni tähtsus seisneb unikaalsetes senitundmatutes teostes, millel on rohkesti seoseid Wiiralti pärandi tuntud osaga. Ühtlasi valgustab see kogu Wiiralti loomingulises biograafias olulist ja pöördelist 1930. aastate algust.

Tekst Mai Levin
Kujundaja Külli Kaats
Eesti keeles
36 lk



Eduard Wiiralt. Põrgu. Kavand. 1932

tuli punkt tis



FOTO ALESSANDRO VOLPIN

Kumu ÖÖ 2. juunil 2006.

Kumu reklaamib end lausega “Kunst elab siin”. See ühelt poolt armsaid koduseid asotsiatsioone tekitav, susside sahinat ja pannkoogilõhna sisaldav loosung on teisest küljest väga pretensioonikas kunsti “elushoidmise” garantii. Elav kunst suhestub meiega igapäevatasandil, kõnetab meid, pulbitseb, intrigeerib, on oluline kommunikatsioonikanal, miski, mis on eluliselt vajalik ja mis pakub erilisi elamusi. Selle vastandiks võiks olla muuseumisse vangistatud, uinutatud või koguni maetud kunst, teosed ja sündmused, mis toimivad vaid iseenda ja oma ajastu märgina, valmispressitud ajaloonaratiivi või stiilidiskursuse tapeedina.

See museoloogia klassikasse kuuluv vastandus, mis tundus olevat juba unustuse hõlma vajunud (sest kes suudaks tänapäeva kontekstis läbi viia pühaliku templina endasse sulgunud muuseumi projekti), on kohati üllatavalt elus. Seda just ootusena muuseumile kui kindlate, kivisse raiutud tõdede, rahvuslike väärtuste ja suurte sõnade pühapaigale. Muuseum, mis identifitseerib end kunsti elukohana, ei saa aga olla ei tempel ega trellitatud turvakodu, kuigi loomulikult on ka teatud turvatunde tagamine kunsti kodu oluline roll. Siiski ei tähenda ka paljuräägitud muuseumide avatus muutumist laadaplatsiks või

Elav kunst kõnetab meid igapäevatasandil, intrigeerib, on oluline kommunikatsioonikanal ning eluliselt vajalik.

tsirkusetelgiks, kus kunstiteoste ülesandeks teha kaelamurdvaid trikke ja olla täielikult publiku meelevaldas.

Nii muuseumi ekspositsioonid kui muuseum sündmuspaigana saavad kunsti elusana hoida ja ellu kutsuda kuraatorite ning publiku aktiiv-

ses koostöös ja dialoogis. Just seetõttu korraldab Kumu diskussioone väljapanevate oluliste küsimuste teemadel ning on avatud erinevatele tõlgendustele, just seetõttu on oluline, et Kumu käiks pidev elu, et siin leiaksid aset võimalikult huvitavad sündmused. Kunst, eelkõige muidugi kaasaegne kunst, ei rahuldu ainult kohaga galeriiseinal, vaid vajab elu enda ümber. Mitte võltsi melu, kohustuslikus korras kohalemeelitatud külalisi, ülistuskõnesid ja aukarustmõminat või säratut stampsuhtlust.

gidki seda juttu tegelikult ei usuks, sellega kaasa ei tuleks. Kapustnik tõestas kohaletulnuile, et kõik, mis muuseumis ekraanil virvendab, ei ole küll alati kunst ega peagi olema, samas aga ei pea elamuste saamiseks alati piirduma klassikuks kuulutatute teostega.

Laiema publiku jaoks sai elust pakatava muuseumi märgiks arvatavasti “Kumu ÖÖ” – 2. juuni öhtutundidel muuseumi fuajees, suures näitusesaalis ja auditooriumis lahvatanud elektroonilise muusika ilutulestik. On kõlanud ar-

Muuseum, mis määratleb end kunsti elukohana, ei saa olla ei tempel ega trellitatud turvakodu.

Pigem ikka avatud ärakuulamist, kaasamõtlemist ja -rääkimist, intrigeerumist ja lihtsalt koosolemist.

Kumu on kunsti toimumispaik ja tegevuskoht ning seda kõigil oma korrustel, kõigi oma väljendusvahenditega. Juuni alguses leidis aset kaks sündmust, mis usku sellesse, et kunst Kumu tõesti elab, taas süvendasid. Kuu esimesel päeval toimus auditooriumis üritus sarjast “Kaasaegse Kunsti Kapustnik” ehk EKA magistrantide avalik (video)tööde hindamine Marco Laimre juhendamisel. See ebalev, kõikuva tasemega kahtlemata elamusterohke sündmus ei ole märgiline mitte järjekordse kunstiüritusena või tõsiasja poolest, et noored kunstnikud Kumu grupiviisiliselt kaasaegset kunsti tehes üles astusid. Oluline on pigem sündmuse toimumise fakt, pisiasi, et muuseumi ei karde- tud, ei peetud kunstiakadeemia poolt vaid “valmistoodangule” sobivaks paigaks, kus tudengitöid näidata oleks kohatu. Oleks ju mõttetu rääkida avatud muuseumist, kui keegi tegelikult siin tegutseda, selle udest sisse astuda ei tahaks, kui meie kõige lähemad kollee-

vamusi, justkui oleks selline muuseumihoone “labastamine” peopaigana ühele kultuuriasutusele sobimatu. Ilmselt ei arva nii need ligi 1700 inimest, kes selle öö Kumu veetsid. Aivar Tõnso (“Hea Uus Heli”) ja Helen Sildna (“Jazz’n Motion”) kokku pandud ürituse kava oli täis eredaid elamusi, piir videokunsti, *performance*’i ja muusika vahel nihkus, hajus ja kadus kohati sootuks. Publiku koondas nii muusikaelamus kui ka ilmselt kultuurne keskkond väga ühtseks, sõbralikuks, avatud ja hoolivaks tervikuks. Paljud tol ööl Kumusse tulnud ei olnud siin varem käinud, kuid arvata võib, et ilmselt leiavad nad siia edaspidigi tee – kunstile külla, ärasele- tatud helk silmis. Pärast esimest “Kumu Ööd” ei ole muuseum enam endine, bassirütmid raputasid suure saali sammastesse kahtlemata uue võnke sisse. Just nii kunst elabki – kiirelt, vahelduvalt ja värvikalt. Muuhulgas ka Kumu. Peaaegu iga päev.

MARIA-KRISTIINA SOOMRE
KUMU AUDITOORIUMI PROJEKTIJUHT

VÄLJATÕUGATU VABADUS

Üheks prioriteediks Eesti Kunsti muuseumi kogude täiendamisel on Nõukogude perioodil ametliku kaanonit eiranud kunstnike teosed. Uued jutustused eesti kunsti ajaloost sõltuvad paljus just neist, sageli avalikkuse eest aastakümneid varjul olnud töödest.

Kaja Kärneri kunstnikuks küpsmise aeg langes kokku repressiivseima ajalõiguga Nõukogude Eestis. Kaotanud pikaks ajaks mitmed oma kunstiüliõpilastest lähisõbrad Siberi vangilaagritele, sunniti ta lahkuma Tartu Riikliku Kunstiinstituudi õpetaja ametist ja kustutati Kunstnike Liidu nimekirjast. Jäänud valusalt ilma õigusest kunstnikuametile ja teeninud seetõttu suure osa oma elust eri asutustes sildimaalijana, ei taastunud Kärneri usaldus kunstiinstitutsioonide vastu praktiliselt iialgi ja tema sissekirjutamine kunstiajalukku uhkemalt kui Ülo Soosteri kunagise sõbrana on ikka veel suuresti ees. Samas andis väljatõugatu positsioon vabaduse, ilma milleta poleks ehk temast kujunenud pühendunud abstraktsionisti või kompromissitult avameelset olustikujälgijat.

“Saunas” (1961) – nagu paljud teisedki Kärneri väikeseformaadilised argised olustikustseenid – on sündinud realselt kogetud hetkest, mille kunstnik on oma mälus emotsionaalse kaamera täpsusega salvestanud. Nagu abstraktsetes töödes, on ka tema Pallase koolkonna mõjutusi reetvates realistlikes maa-



Kaja Kärner. Saunas. 1961. Tempera, lõuend

lides algimpulsiks ülipeened või veideralt nihetatud värvisuhted. Karlova linnaosa avaliku sauna eesruumi kappide raske ruugus ja seina militaarroheline kõledas kunstvalguses roosatavate alasti kehade taustana on oma emotsioonilt üdini nõukogulik värvikombinatsioon ja võtab töölt automaatselt igasuguse erootilise alatoonid. Igavleva-

te saunanaiste külma ja võimuka pilgu all enesekasimisrituaali süvenenud iluja ahvatluspoosideta naisekujud mõjuvad tänases üleerotiseeritud ühiskonnas ülimalt värskendavalt. Seda desekualiseeritud asjalikkuse õhkkonda süvendab ka nüüdses “nõukogude naiselikkuse” sümboliks kujunenud saunatajate roosatooniline pesu, mille disai-

nivabast vormist ei taha mälestus kuigi kergelt kaduda. Nostalgiamõõde on kahtlemata üks oluline lisaväärtus, mille aeg on Kärneri maalidele juurde kasvatanud.

KÄDI TALVOJA
KUMU KURATOR

PAHA POISS JA POLIITIKA

FOTO MAIU KURVITS



Leonhard Lapin. Rahva Hääl. 1980. Õli

Ötseütlev poliitiline kunst ei ole Eestis kunagi kuigi laialt ega mõjusalt kanda kinnitanud. Ka okupatsiooniperioodi eksperimentaalsed tööd, mida avalikkuse ees esitleda ei plaanitudki, on ikka püsinud pigem intiimsemis teemades või ületanud lubatavuse piire alternatiivse vormikeele kaudu. Irriteerimishimuline Leonhard Lapin, lastes end kaasa viia *infant terrible*'i erutavatest rollimängudest, on üks vähestest, kes riskis siin Nõukogude ajal astuda poliitilise kunsti lahinguväljale. Oma poliitilisi sõnumeid on aga temagi esitanud eelkõige objektiivsuse kattevarjus, tulistades oma vaimse isa Malevitši “Musta ruutu”

kilbina kasutades märgisümboolika tähenduslaengutega.

Sovet- ehk liitpopi vaimus tollase kommunistliku partei häälekandja logo kopeeriv maal “Rahva Hääl” (1980) kuulub sisuliselt kokku Lapini 1979–1984 valminud kontseptuaalsete graafiliste märgisarjadega. Siin hakkab aga lisatähendusi looma kunsti tösiduseraskusega koormatud maalitehnika ise, mis olemuslikult värvikunstina on Lapini käsitluses minimeeritud mustvalgeks. Seda esmapilgul. Võluva topeltmänguna, võibates salajase dissidentlusaktina sõna “Rahva” märkamatult sinakaks, on Lapin Eesti trikoloorile viidates peitnud pilti ka vabandussõnumi.

Maali sünnilugu on seotud Harju tänava haljasalal toimunud noorterahutusega, mille arengut Lapin seekord kõrvalt jälgis. Hoolimata aeg-ajalt pisut mässuliseks kasvanud enesekehtestuspüüdlustest, oli rahva hääl siin ametlikult ühtne, kõlades vaid võimutruu meedia vahendusel. Kõigile, kes Nõukogude Eestis kehtinud absurdireeglite järgi elanud, on Lapini maalil reproduktseeritud märgi paroodiatähendus seletamatagi selge.

KÄDI TALVOJA
KUMU KURATOR

kalender

JUULI –
SEPTEMBER 2006

KUMU KUNSTIMUUSEUM

PÜSIVÄLJAPANEK

Eesti kunsti klassika 18. sajandi algusest II maailmasõja lõpuni Varamu

Püsiväljapaneku ruume kolmandal korrusel täidab eesti kunsti klassika 18. sajandist kuni Teise maailmasõja lõpuni. Liikudes ühelt teemalt teisele, tundmatu baltisaksa portretisti teose juurest Johann Köleri, Kristjan Raua ja Konrad Mäeni, üle Eesti Kunstnikkude Ryhma Pallase koolkonna kunstnikeni, avanevad eesti kunsti loo taustal ka kogu Euroopale iseloomulikud kultuuriprotsessid.
Kuni 19.01.2008

Rahvuslikud sümbolid

Eesti kunstiajaloo suurkujud Ants Laikmaa, Kristjan Raud ja Eduard Wiiralt on aastakümneid kuulunud eestlaste armastatuimate kunstnike hulka.
Kuni 3.09.2006

Modernismiaja klassikud. Andrus Johani ja Kaarel Liimand

Andrus Johani (1906–1941) ja Kaarel Liimandi (1906–1941) looming on 1919. aastal rajatud kunstikoolist Pallas võrsunud koolkonna säravamaid peatükke. Tundlikult ja värvikalt vahendavad kunstnikud argielu draamat, koomikat ja idüllit.
22.09.2006 – jaanuar 2007

Eesti kunst II maailmasõja lõpust taasiseseisvumiseni

Rasked valikud

Väljapanek neljandal korrusel on Teise maailmasõja järgse, Nõukogude perioodi eesti kunsti päralt. Seda aega iseloomustavad suured murrangud, mille paremaid ja tõepärasemaid jäädvustajaid on kunst oma võimega ühtaegu kajastada sündmusi, teha kokkuvõtteid ning väljendada poolehoidu või hukkamõistu.
Kuni 19.01.2008

Teine kunst

Näitus on pühendatud Nõukogude perioodi avangardkunsti klassikale ning keskendub Ülo Soosteri, Tõnis Vindi, Kaljo Põllu,

Leonhard Lapini, Raul Meele ja Jüri Okase loomingule.
Kuni 31.12.2006

NÄITUS

KAASAEGSE KUNSTI GALERII

Kogutud kriisid. Eesti kunst 1990. aastatel

Näitus esitab tagasivaate möödunud kümnendi kunstile valikuga 1990. aastate võtmetest. Kriisi mõiste on üheks võimalikuks traageliidiks, mis sobib seda mitmel viisil murrangulist perioodi iseloomustama. Osa näitusel eksponeeritud töid on tänaseks muutunud enesestmõistetavateks hittideks, teine osa aga konteksti muutumisel hoopis tagaplaanile jäänud. Septembri lõpul toimub ekspositsiooni osaline vahetus.
7.07.2006–5.02.2007

SUUR SAAL

Ühest sajandist teise. Kristjan Raud ja Paul Raud

Eesti kunsti klassikute, 19. sajandi lõpul ja 20. sajandi esimestel kümnenditel tegutsenud kaksikvendade Kristjan ja Paul Raua näitus esitab ulatusliku ülevaate mõlema loomingu ning selle kaudu muutmistest ajas ja kunstis. Väljas on nii Kristjan Raua monumentaalsed rahvusromantilised teosed kui ka Paul Raua realistlikud portreed ja vabaõhumaalid. Teosed pärinevad Eesti muuseumide kolleksioonidest ning erakogudest.
Kuni 8.10

KUMU PÄRASTLÖUNA

10.09 Popkultuur. Tõnis Kahu
24.09 Rahvariided pildis – kostüüm või rõivas? Ellen Värv

EKSKURSION

Eesti kunsti püsiväljapanek (18. saj – 1991)
Ühest sajandist teise (alates 7.07)
Kogutud kriisid (alates 21.07)
Kõik Kumu näitused (alates 7.07)

Info ja tellimine E–R 12.00–15.00
Tel 602 6126, e-post: kumugiid@ekm.ee

NBI! Juhitud ekskursioonid toimuvad ainult ettetellimisel vähemalt 5 tööpäeva varem. Seoses suure külastatavusega palume ekskursioonid tellida võimalikult vara.

Weizenbergi 34 / Valge 1, 10127 Tallinn
Tel. 602 6001
e-post: muuseum@ekm.ee
Avatud:

1.05–30.09 T–P 11.00–18.00, N 11.00–21.00
1.10–30.04 K–P 11.00–18.00

ADAMSON-ERICU MUUSEUM

PÜSIVÄLJAPANEK

Adamson-Eric (1902–1968) on üks mitmekülgsemaid loovisiksusi 20. sajandi eesti kunstis. Eelkõige virtuoosliku maalijana tuntud kunstnik töötas ka peaaegu kõigil tarbekunstialadel. Muuseumi püsiekspositsioonis on väljapanek Adamson-ERICU loomingust (maali, keraamika, portselanimaal, nahkehistöö, metallvormid, ehted, dekoratiivplaadid, tekstiilid ja mööbel).

ÄRA LASE MÕÖDA

Kumu suveekskursioonide tsükkel "Eesti kunsti ajalooost"

E. H. SCHLICHTING. 1842



Juuni

Rokokoost romantismini. Eesti kunst 18. sajandist kuni 19. ja 20. sajandi vahetuseni

Neljapäeval, 15. juunil kell 17.00 (eesti keeles) ja kell 18.00 (vene keeles)

Laupäeval, 17. juunil kell 13.00 (eesti keeles) ja kell 14.00 (vene keeles)

Juuli

Modernism. Eesti kunst 20. sajandi algusest kuni II maailmasõjani

Neljapäeval, 13. juulil kell 17.00 (eesti keeles) ja kell 18.00 (vene keeles)

Laupäeval, 15. juulil kell 13.00 (eesti keeles) ja kell 14.00 (vene keeles)



E. A. BLUMENFELDT. 1933

A. VIIDALEPP / H. VIIDALEPP. 1951



August

Eesti kunst nõukogude perioodil. 1944. aastast kuni 1980. aastateni

Neljapäeval, 17. augustil kell 17.00 (eesti keeles) ja kell 18.00 (vene keeles)

Laupäeval, 19. augustil kell 13.00 (eesti keeles) ja kell 14.00 (vene keeles)

Ekskursiooni viivad läbi kunstiteadlased Helena Risthein (eesti keeles) ja Karin Taidre (vene keeles).

Ekskursioon kestab 1,5 tundi. Grupi suurus on maksimaalselt 30 inimest Osalustasu 30.-

Piletite müük toimub läbi Piletilevi müügipunktide ja Kumu kunstimuuseumi kassa
Info E–R 12.00–15.00 tel. 602 6126

EKSKURSION

Adamson-Eric – ühe looja mitmekülgsus
Märka värvi võlu

NÄITUS



EDUARD WIIRALT. MON PARIS. KAVAND. 1926

Armastus Strasbourgis

Näitus esitleb Eestis esimest korda Eduard Wiiralti joonistusi ja graafikat Soome helilooja Juhani Komulainen kogust. Aastatel 1926–1932 valminud teosed on ostetud mõned aastad tagasi oksjonilt Pariisis, tõenäoliselt kuulusid need kunstniku lähedasele sõbratarile Nelly Stulzile. Komplektis on teiste hulgas ka haruldasi visandeid meistritöödele "Mon Paris" (1926) ja "Põrgu" (1932).
Kuni 3.09

Kavandist kostüümieni. Rahvuskooper Estonia 100

Näitus tutvustab Eesti professionaalse kostüümikujunduse sündi ja arengut "Estonia" teatris töötanud kunstnike loominguga (Olga Oboljaninova-Krümmer, Natalie Mei, Eldor Renter, Mari-Liis Küla, Meeri Säre jpt). Väljapanek on koostatud Eesti Teatri- ja Muusikamuuseumi, rahvuskooper "Estonia", Eesti Kunstimuuseumi ning erakogude materjalidest.
9.09–26.11

Ekskursioonide tellimine tel 644 5838.
Lühike jalg 3, 10130 Tallinn
Tel.644 5838, kassa tel. 644 5835
e-post: adamson-eri@ekm.ee
Avatud K–P 11–18

KADRIORU KUNSTIMUUSEUM

KADRIORU LOSS

PÜSIVÄLJAPANEK

16.–20. sajandi maalikunst (Madalmaade, saksa, itaalia, vene meistrid). 18.–20. sajandi Lääne-Euroopa ja Vene tarbekunst ning skulptuur.

NÄITUS

Peterburi versus Moskva. Suundumusi Vene 19. sajandi kunstis

Näitus tutvustab eelmise sajandivahetuse Venemaa kunstimaailmas laineid löönud suundumusi – kaunist ja magusat salonigikunsti, uuendusmeelset ja elegantselt esteetiliselt rühmituse Mir Iskustva kunsti ning lopsakalt maalist Moskva meistrite loomingut. Väljapanek on koostatud Kadrioru Kunstimuuseumi kogude põhjal.
Kuni 1.10

Ekskursioonide tellimine tel 606 6400.

Kumu auditoorium

kunst film muusika tants teater

- T 4.07 19.00 KLAVERIKLASSIKA. Sten Lassmann. Kavas: Domenico Scarlatti, Ludwig van Beethoven, Claude Debussy, Ferencz Liszt
- K 5.07 18.00 Kumu dokumentaal. IMEDELE PÜHENDATUD (Mehhiko; rež. Luciana Kaplan, Andrea Alvarez)
- T 11.07 19.00 KLAVERIKLASSIKA. Hando Nahkur. Kavas: Wolfgang Amadeus Mozart, Johannes Brahms, Ferencz Liszt
- K 12.07 18.00 Kumu dokumentaal. 13 AASTAT HILJEM: TAGASI IRAANIS (Iraan 2004; rež. Abbas Yousefpour) REVOLUTSIOONIS SÜNDINUD (Rootsi 2003; rež. Erik Strömdahl)
- P 23.07 19.00 Prodance Tantsukeskuse hip-hop-tantsu etendus. Koreograafid Romeo Ballayan (USA), Carmel Köster ja Rene Köster (Eesti)
- K 26.07 18.00 Kumu dokumentaal. SÖNAKUULMATU SÖDUR (Kanada 2005; rež. Patricio Henriquez)
- K 2.08 18.00 Kumu dokumentaal. ARHITEKT JA VANA KÜLA (Portugal, 2003; rež. Catarina Alves Costa)
- T 8.08 19.00 KLAVERIKLASSIKA. Naili Šaripova. Kavas: Franz Schubert, Robert Schumann, Wolfgang Amadeus Mozart
- K 9.08 18.00 Kumu dokumentaal. RÖÖVLINNUKIRG (Soome 2002; rež. Petri Merta)
- P 13.08 16.00 Kumu dokumentaal. LÄTI – KÖNNUMAA VENEMAA JA RIIA VAHEL (Saksamaa 2003; rež. Aija Bley)
- 18.00 KUNST JA LOODUS (Soome 2005; rež. Jenny Nyroos)
- K 16.08 18.00 Kumu dokumentaal. ELU KARUDE SEAS (Saksamaa 2004; rež. Andreas Kieling)
- N 17.08 18.00 KALEVIPOEG. VAT teatri vaimustav lavateos Fr. R. Kreutzwaldi eepose ainetel. Lavastaja: Markus Zohner (Šveits), Osades Katariina Lauk, Tanel Saar, Janek Sarapson, Margo Teder
- T 22.08 19.00 KLAVERIKLASSIKA. Mati Mikalai; kaastegev Kai Ratassepp. Kavas: Johannes Brahms, Claude Debussy, Urmas Sisask, Francis Poulenc
- K 23.08 18.00 Kumu dokumentaal. LAMBAKASVATAJATE TEEKOND KOLMANDASSE AASTATUHANDESSE (Šveits 2002; rež. Erich Langjahr)
- N 24.08 18.00 KALEVIPOEG. VAT teater
- P 27.08 16.00 Kumu dokumentaal. SIBERI ELLUJÄÄJAD. KAHE REBASE LUGU (Uus-Meremaa 2000; rež. Tom Arnbom)
- 18.00 PELIKANI ODÜSSEIA (Iisrael-Holland 2003; rež. Moche Alpert)
- K 30.08 18.00 Kumu dokumentaal. KREEKA – JUMALATE AED (Austria 2005; rež. Michael Schlamberger)
- P 3.09 Kumu dokumentaal
- K 6.09 18.00 Kumu dokumentaal
- P 10.09 Kumu dokumentaal
- K 13.09 18.00 Kumu dokumentaal
- P 17.09 Kumu dokumentaal
- K 20.09 18.00 Kumu dokumentaal
- N 21.09 18.00 KALEVIPOEG. VAT teater
- R 22.09 18.00 KALEVIPOEG. VAT teater
- P 24.09 Kumu dokumentaal
- K 27.09 18.00 Kumu dokumentaal

KONTSERT

2.07 kell 18.00 Eesti Interpreetide Liit Annaliisa Pillak (vokaal), Jaanika Rand-Sirp (klaver), kavas E. Grieg, J. Sibelius, J. Brahms, J. Kokkonen. Piletid Piletimaailmast

9.07 kell 18.00 Eesti Kontsert "Päike ja vesi". Oksana Sinkova (flööti), Lea Leiten (klaver) Piletid Eesti Kontserdi piletikeskusest
11.07 kell 18.00 H. Elleri nim. Muusikakool Piletid tund enne algust kohapeal

16.07 kell 18.00 Eesti Interpreetide Liit Kadri-Ann Sumera (klaver), kavas L. van Beethoven, G. Grigorjeva, O. Messiaen Piletid Piletimaailmast

23.07 kell 18.00 Eesti Kontsert Teet Järvi (tsello), Mari Järvi (klaver), kavas A. Pärt, F. Schubert, C. Debussy, A. Piazzolla Piletid Eesti Kontserdi piletikeskusest

30.07 kell 18.00 Eesti Kontsert Sigrid Kuulmann (viul), Marko Martin

Ühest sajandist teise. Kristjan ja Paul Raud

Mittespetsialistist vaataja jaoks, kelle ettekujutus kaksikvendade loomingust põhineb mõnel või mõnekümnel nähtud teose originaalil ja sageli kehva kvaliteediga reprodol, kätkeb ligi 300st originaalteosel koosnev näitus kahtlemata palju uut, pealegi nauditavat, sest tegu on suurte meistritega, kes valdasid kindlalt oma väljendusvahendeid. Kristjan Rauda pärand koosneb eelkõige joonistustest – pliitsi ja söe abil on ta loonud oma kujuteldava maailma, mille juured on tugevalt reaalsuses. Paul Raud on maalija, kes lähtudes reaalsusest, laseb end alatasa kaasa kiskuda maalimisest kui niisugusest – värvist, pintsli vabast liikumisest –, valmistades rõõmu maaligurmaanidele. Samas oli Paul Raud ka soliidne joonistuslik aluspõhi ning Kristjan Raud on öelnud oma kaaluka sõna ka maalijana. Üldiselt tuntakse Kristjan Rauda eeskätt "Kalevipoja" teemade käsitlejana ning Paul Rauda portretistina. Ometi ei piirdu nende looming ainult sellega. Näituse üks eesmärk ongi esitada huvitavaid loomeisiksusi nende mitmekülgsuses. Pealkirjaga "Ühest sajandist teise" juhime tähelepanu nende kunstnike kuulumisele põlvkonda, mis sai oma ühiskondlikud ja esteetilised ideaalid kaasa 19. sajandist ning pidi neid kohandama uue sajandi algul kiirenenud arengutega. Küllap oli nende ning praegu oma teed alustavate kunstnike loometingimustes mõndagi sarnast.

Mai Levin
EKM-i peaspetsialist,
näituse kuraator

Näitus Kumu kunsti-
muuseumis kuni 8.10



Kujundus Tiit Jürna

(klaver), kavas G. Tartini, N. Paganini, P. Tšaikovski, G. Bizet / F. Waxman.
Piletid Eesti Kontserdi piletikeskusest

6.08 kell 18.00 Eesti Interpreetide Liit Pille Lill (vokaal), Marje Lohuaru (klaver), kavas F. Schubert, H. Wolf
Piletid Piletimaailmast

13.08 kell 18.00 Eesti Kontsert "Leopold ja Amadeus". Maano Männi (viul), Toomas Vana (klaver), kavas F. X. Mozart, L. Mozart, W. A. Mozart.
Piletid Eesti Kontserdi piletikeskusest

19.08 kell 18.00 Eesti Kontsert Hortus Musicus.
Piletid Eesti Kontserdi piletikeskusest

20.08 kell 18.00 Eesti Interpreetide Liit Lea Leiten (klaver), Oksana Sinkova (flööti), kavas M. Ravel, F. Poulenc, G. Enescu, F. Schubert, L. Liebermann.
Piletid Piletimaailmast

27.08 kell 18.00 Eesti Kontsert Valik triosonaate. Heili Meibaum (barokkflööti), Kaido Välja (barokkviul), Tõnu Jõesaar (viola da gamba, barokktsello), Marju Riisikamp (klavesiin). Piletid Eesti Kontserdi piletikeskusest
16.09 kell 18.00 Eesti Interpreetide Liit Piletid Piletimaailmast

23.09 kell 18.00 Eesti Interpreetide Liit Piletid Piletimaailmast

24.09 kell 18.00 Eesti Kontsert Hortus Musicus.
Piletid Eesti Kontserdi piletikeskusest

Weizenbergi 37, 10127 Tallinn
Tel 606 6400
e-post. kadiorg@ekm.ee

Avatud:
1.10–30.04 K–P 10–17
1.05–30.09 T–P 10–17, N 10–21

MIKKELI MUUSEUM

PÜSIVÄLJAPANEK

Johannes Mikkel kollektioon. 16.–20. sajandi Lääne-Euroopa, vene ja hiina kunst.

NÄITUS



Ametnik "külma" kingsepa juures. U 1860–1879. Biskviitportselan, maaling. Narva Muuseum

Portselanist rahvas. Vene 19. sajandi portselankujud

Meeleolukas näitus esitab Venemaa ühte armastatumat kunstiliki – portselanist kujukesi, mis kujutavad erinevaid Vene impeeriumis elanud rahvaid (sh eestlasi), talupoegi ning linnaelanikke.
Kuni 1.10
Ekskursioonide tellimine tel 606 6400.

Weizenbergi 28, 10127 Tallinn
Te. 606 6400
e-post. mikk@ekm.ee
Avatud: 1.10–30.04 K–P 10–17
1.05–30.09 K–P 10–17, N 10–21

NIGULISTE MUUSEUM



PÜSIVÄLJAPANEK

Kirikukunst 13.–18. sajandist: Hermen Rode töökojas valmistatud peaahtar (1478–1481), unikaalne Bernt Notke Surmatantsu maali fragment (15. saj lõpp) jpm. Höbedakambris gildide, tsunftide, Mustpeade vennaskonna ja kiriku hõbevara.

Ekskursioonide tellimine tel 631 4330.

KONTSERT

Orelipooltund iga L ja P kell 16.00
Juulis ja augustis K, N, R kell 13.00 "15 minutit J. S. Bachi muusikaga"
Osalemine muuseumipiletiga

4.07 kell 19.00 Eesti Kontsert
L. Dzerinš (Läti; orel)

5.07 kell 19.00 Eesti Kontsert
E. Nael (klavessiin), I. Pajus (kontrabass), E. Neumann (saksofon)
Antoniuse kabelis

7.07 kell 19.00 Eesti Kontsert
Corelli Consort
Antoniuse kabelis
11.07 kell 19.00 Eesti Kontsert
D. Enciene (Leedu; orel)

12.07 kell 19.00 Eesti Kontsert
Vokaalansambel Improloo, R. Jürjendal (kitarr)
Antoniuse kabelis

14.07 kell 19.00 Eesti Kontsert
A. Ainomäe (viul), O. Ainomäe (oboe), L. Orgse (klavessiin)
Antoniuse kabelis

18.07 kell 19.00 Eesti Kontsert
R. Perucki (orel, Poola)

19.07 kell 19.00 Eesti Kontsert
K. Plaas (sopran), R. Joost (kontratenor), E. Salumäe (orel, klavessiin)
Antoniuse kabelis

21.07 kell 19.00 Eesti Kontsert
T. Vavilov (klarnet), T. Tenno (orel)
Antoniuse kabelis

25.07 kell 19.00 Eesti Kontsert
D. Zaretsky (Venemaa; orel)

26.07 kell 19.00 Eesti Kontsert
L. Laas (viul), I. Lill (klavessiin)
Antoniuse kabelis

28.07 kell 20.00 Eesti Kontsert
Tallinna XX rahvusvaheline oreloifestival
A. Uibo (orel), E. Oganessian (Prantsusmaa/Venemaa; orel), Tallinna Poistekoor

29.07 kell 20.00 Eesti Kontsert
Tallinna XX rahvusvaheline oreloifestival
M-L. Langlais (Prantsusmaa; orel)

30.07 kell 20.00 Eesti Kontsert
Tallinna XX rahvusvaheline oreloifestival
M. Syre (Norra/Saksamaa; orel)

31.07 kell 22.00 Eesti Kontsert
Tallinna XX rahvusvaheline oreloifestival
E. Oganessian (Prantsusmaa/Venemaa; orel)
Antoniuse kabelis

1.08 kell 20.00 Eesti Kontsert
Tallinna XX rahvusvaheline oreloifestival
I. Maidre (orel)

2.08 kell 20.00 Eesti Kontsert
Tallinna XX rahvusvaheline oreloifestival
A. Yoshida (Jaapan; orel)

3.08 kell 20.00 Eesti Kontsert
Tallinna XX rahvusvaheline oreloifestival
Peterburi mungakloostri koor. Optina Pustõn (Venemaa)

3.08 kell 22.00 Eesti Kontsert
Tallinna XX rahvusvaheline oreloifestival
P. van Dijk (Holland; orel), I. Eenma (kontrabass), K. Eeroja-Põldoja (viul), A. Mustonen (viul)

5.08 kell 20.00 Eesti Kontsert
Tallinna XX rahvusvaheline oreloifestival
A. H. Dembski (Saksamaa; orel)

10.08 kell 19.00 Eesti Kontsert
M. Murdvee (viul), S. Kuulmann (viul), M-L. Uibo (viul)
11.08 kell 19.00 Eesti Kontsert
K. Urb (sopran), H. Mätlik (kitarr)
Antoniuse kabelis

15.08 kell 19.00 Eesti Kontsert
Voces Musicales

16.08 kell 21.00 Tallinna Filharmoonia
S. Rahmaninov. Vaimulik koorimuusika.
Moskva Ooperiteatri koor Helikon (Venemaa)

18.08 kell 19.00 Eesti Kontsert
Hortus Musicus
Antoniuse kabelis

22.08 kell 19.00 Eesti Kontsert
V. Veldi (saksofon), A.-P. Lattik (orel)

25.08 kell 19.00 Eesti Kontsert
Corelli Consort
Antoniuse kabelis

8.09 kell 19.00 Eesti Kontsert
Hortus Musicus
Antoniuse kabelis

21.09 kell 19.00 MTÜ Viivo Muusika
Credo festival

22.09 kell 19.00 Eesti Kontsert
I. Sillamaa, A. Mustonen
Antoniuse kabelis

Niguliste 3, 10146 Tallinn
Tel 631 4330
e-post: niguliste@ekm.ee
Avatud: K–P 10–17

KRISTJAN RAUA MAJAMUUSEUM

PÜSIVÄLJAPANEK

Ülevaade Kristjan Raua loomingust ning kunstniku eluteed kajastavad fotod ja dokumendid. Elutuba ja ateljee on taastatud omaaegsel kujul.

NÄITUS

Röömsameelne Kristjan Raud

Näitus püüab avada Kristjan Raua valdavalt heroilise ja eelgilise loomingu röömsamat poolt, esitades tema hilisloomingusse

kuuluvaid teoseid Kalevipoja laulu teemal, mitmeid harva eksponeeritud kevadise meeleoluga loodusemotive ja noorpõlvejoo-
nistusi ning ekliibriseid nii konkreetsetele inimestele kui ka väljamõeldud isikutele.
Kuni 1.07. ja 4.–12.08. Juulis suletud.

Krista ja Helena Tammsaar.
Sarjast "Lävepakk"

Emaja ja tütre ühisnäitusel on väljas Krista Tammsaare (1948) loodus- ning looma-
maalid ning Helena Tammsaare (1979)
fantaasijaonistused.
17.08–5.10

K. Rauda 8, 11614 Tallinn
Tel 670 0023

e-post: kristjan.raud@ekm.ee
Avatud: N–L 10–17 (kokkuleppel võimalikud kõik ajad). Juulis suletud.
Üksikkülastajale sissepääs tasuta.

www.ekm.ee

Kogutud kriisid.
Eesti kunst 1990. aastatel

Peeter Allik. Meie kontseptsioon on vabodus. 1996

Näitus esitab tagasivaate möödunud kümnendi kunstile valikuga 1990. aastate võtmetöödest, mis pärinevad Eesti Kunstimuuseumi, Tartu Kunstimuuseumi ja kunstnike kogudest.

Küllap kipume juba unustama, et praeguse Eesti kunstielu enesestmõistetav mitmekülgsus küpses 1990. aastate teravate kunstidiskussioonide ja järsult muutunud autoripositsioonide virvarris. Vähem kui kümne aasta jooksul vahetus välja kunsti finantseerimissüsteem, tekkisid mitmed uued kunstist kõnelemise viisid, kujunes kuraatoriinstitutsioon, tekkisid kommertsgaleriid. Foto ja video läbimurd kunstipilti tõi kaasa maali privilegeeritud asendi järkjärgulise muutumise ja pildikeele grammatikaga tegeleva neokontseptualistliku kunsti laine. Uut tüüpi kunstnik heitis uudishimuliku pilgu ajalooarhiividele, tärkavale reklaamikeskkonnale, moele ja subkultuuridele. Tegelik ja ka kultiveeritud kriiside mõiste on üheks võimalikuks traageliidiks, mis sobib 1990. aastate sünnivaludes kunstielu kokkuteppimiseks. Ometi tuleb arvestada, et mitmed omas kontekstis murrangulised tööd on aja jooksul saanud hittideks, samas kui mõnedki teised on neid ümbritsenud pingelise diskussioonivälja hajumisel marginaalseerunud. Mõistagi pole näituseformaadis võimalik taastada tööde tekkekonteksti ega esmast vastuvõtuhorisonti. Samuti on sageli võimatu taasesitada võtmepositsioonis olnud töid – näiteks kohaspetsiifilisi installatsioone ja *performance*'eid. Et anda ülevaadet sellest keerulisest ja paljude jaoks ebaselgest jäänud ajast, toimub näitus kahes osas ning septembri lõpul vahetatakse ekspositsioon osaliselt välja.

Hanno Soans
Kumu kuraator

Näitus Kumu kunstimuuseumis 7.07.2006–5.02.2007



HARIDUSPROGRAMMID EESTI KUNSTIMUUSEUMIS

KUMU HARIDUSKESKUS

RAUDtee

Lühidalt Eesti kunsti klassikat tutvustav ning eriti Kristjan ja Paul Raua loomingut käsitlev programm Kumu eri korrustel. Lastegrupid. Kuni 8.10

Osalustasu 25.-. Eelregistreerimisega

PÄIKE VÕI KALLISKIVI?

Muinasjutuline kunstikonkurss lastele ja peredele Kristjan Raua pildi "Muinasmaale" põhjal. Konkursi juhendi leiab Kumu infoleht. Kuni 8.10

Hind 25.-

DETAILIDE VANDENÕU

Sotsrealismi käsitlev haridusprogramm noortele ja täiskasvanutele iseseisvaks kasutamiseks. Tasuta töölehed leiab Kumu infoleht. Sisepääs muuseumipiletiga

ATELJEETUNNID NOORTELE JA TÄISKASVANUTELE

INIMENE JA ÖÖ. Keraamikaateljees
Monotüüpia savil. 4. ja 26.07; 5. ja 8.08 kell
15.00–17.00

Juhendaja keraamik Aigi Orav. Hind ühele
osalejale 200.-

Grupi suurus kuni 12 inimest. Eelregistreerimisega

KUUM RAUD. Graafikaateljees
Segatehnikad. 25. ja 26.07; 8. ja 9.08 kell
15.00–17.00
Juhendaja graafik Loit Jõekalda. Hind ühele
osalejale 200.-
Grupi suurus kuni 12 inimest. Eelregistreerimisega

KUNSTIHARIDUSPÄEV ÕPETAJATELE

18.09 kell 11.00 Kumu auditooriumis. Tasuta

Info ja registreerimine tööpäevadel
tel 602 6074 või aadressil haridus@ekm.ee'

ADAMSON-ERICU MUUSEUM

PÜSIVÄLJAPANEK

Rääkivad portreed ja täpilised lilled

Eesti- ja venekeelne töövihikuprogramm
Osalemistasu õpilastele 20.-, eelkooliealistele
15.-

Kohvikumaalid ja tujukad kujundid

Eesti- ja venekeelne töövihikuprogramm
Hind õpilastele 20.-, eelkooliealistele 15.-

Programmid toimuvad aastaringselt.

NÄITUS

Armastus Strasbourgis

Eduard Wiiralti pliatsi- ja elujoon

Haridusprogramm. Osalemistasu õpilastele
20.-, eelkooliealistele 15.-
31.07–1.09

Kunstilaager: Pliatsijoon-elujoon

Osallemistasu 200.-. Sisaldab töövahendeid
ja suupistet

7–12aastastele 7–9.08

15–18aastastele 23–25.08

Kavandist kostüümieni

Haridusprogramm nooremale koolieale
(5–12 a)
11.09–24.11

Kõikidele haridusprogrammidele vajalik eelregistreerimine tel 644 5838 või 644 5835.
Muuseumipedagoog Liisi Lauer (liisi.lauer@ekm.ee)

KADRORU KUNSTIMUUSEUM

KADRORU LOSS

LILLEAIA MÄNGUD

Laupäeval, 22.07 algusega kell 11.00

Kadrору lossi ja pargi sünnipäevapidu 5–11-
aastastele lastele

Tasuta. Vajalik eelregistreerimine
tel 606 6400 või kadrorg@ekm.ee

PÜSIVÄLJAPANEK

Kõik programmid gruppidele ettetellimiseks
tel 6066400 või kadrorg@ekm.ee

Lossikool

5–11aastastele lastele, eesti või vene keeles
Osalemistasu 25.- (sisaldab ekskursiooni ja
kõiki töövahendeid)

Kunstilaager Adamson-Ericu muuseumis PLIATSIJON – ELUJON

Hea traditsiooni kohaselt toimub Adamson-Ericu muuseumis järjekordne kunstilaager suvisel koolivaheajal. Kahele vanusegrupile (7–12 a 7.–9.08 ning 15–18 a 23.–25.08) mõeldud kolmepäevases linnalaagris uurime Eduard Wiiralti töid näitusel "Armastus Strasbourgis". Esimest korda Eestis on võimalik näha põnevat kollektsiooni Wiiralti Pariisis loodud teostest aastatest 1926–1932. Tutvume kunstniku elulooga ning vaatame video-filmi "Põrgu". Kunstiline tegevus keskendub peamiselt joonele ja joonistusele, kasutusel on nii sangviin, süsi kui ka tušš. Uurime ka eri graafikatehnikaid ning trükime linoolloikes pildi. Eriliseks sündmuseks on kindlasti Tallinna loomaia külastamine, kus räägitakse lugusid sealsete asukate kohta. Wiiralti jälgedes käies visandame meiegi mõnd kaamelit, sebrat, dokaapi või lõvi.

Osalustasu 200.- (sisaldab töövahendeid ja suupistet)
Registreerimine tel 644 5835

Liisi Lauer
Adamson-Ericu muuseumi pedagoog



Eduard Wiiralt. Puuma ja panter. 1937

Teemad: "Kadrору lossi lood", "Nutikad nõud", "Maastikud ja meri", "Raamid, raamid, raamid", "Moekahinad"

INTEGRATSIOONIPROGRAMMID

Lossilapsed

Vene õppekeele koolide algklassidele,
eesti ja vene keeles

Osallemistasu 25.- (sisaldab ekskursiooni ja
kõiki töövahendeid)

Töövihikuprogrammid "Ajalo ilu" ja "Kunsti stiilid"

Vene õppekeele koolide põhikoolile ja
gümnaasiumile, eesti ja vene keeles

Osallemistasu 25.- (sisaldab ekskursiooni ja
kõiki töövahendeid)

NÄITUS

Peterburi *versus* Moskva. Suundumusi Vene
19. sajandi kunstis

Neljapäevane kunstiohtu

Kuu esimesel neljapäeval kell 18.00 juunist
septembrini (1.06, 6.07, 3.08, 7.09)

Osalemine muuseumipiletiga

Linnarahva ekskursioonid

Kuu viimasel reedel kell 15.00 (30.06, 28.07,
25.08, 29.09)

Osalemine muuseumipiletiga

MIKKELI MUUSEUM

PÜSIVÄLJAPANEK

Millest räägib portselan?

Põhikooli noorematele klassidele, eesti
keeles

Osallemistasu: 25.- (sisaldab ekskursiooni ja
kõiki töövahendeid)

Kuidas jooned pildiks saavad?

Põhikooli noorematele klassidele, eesti
keeles

Osallemistasu: 25.- (sisaldab ekskursiooni ja
kõiki töövahendeid)

INTEGRATSIOONIPROGRAMM

Põnev portselan ja joontest pildid

Vene õppekeele koolide põhikooli- ja
gümnaasiumiõpilastele, eesti ja vene keeles

Kõigile haridusprogrammidele vajalik eelregistreerimine tel 606 6400

NIGULISTE MUUSEUM

PÜSIVÄLJAPANEK

Lõvi jaht Nigulistest

Head ja pahad

7–12aastastele lastele

Kolmapäevast reedeni, kellaaeg kokkuleppel
Osalemistasu 20.-

Niguliste Surmatants: keskaegse inimese ja maailmapildi peegel

Gümnaasiumiklassidele

Kolmapäevast reedeni, kellaaeg kokkuleppel
Osalemistasu 20.-

Kõigile haridusprogrammidele vajalik
eelregistreerimine tel 631 4330 või
niguliste@ekm.ee

KRISTJAN RAUA MAJAMUUSEUM

PÜSIVÄLJAPANEK

Taevad ja väravad

Eesti ja vene keeles

Lapsepõlve mõjud K. Raua loomingule

NÄITUS

Röömsameelne Kristjan Raud

Haridusprogrammis tutvutakse näitusega ja
joonistatakse.

Kuni 1.07. ja 4.–12.08. Juulis suletud

Krista ja Helena Tammsaar. Sarjast "Lävepakk"

Haridusprogrammis tutvutakse näitusega ja
joonistatakse.

17.08–5.10

Kõigile haridusprogrammidele vajalik eelregistreerimine tel 670 0023.



FOTO TEET MALSGROOS

Kumulased

Kes on Kumu vabatahtlikud?

Oranžis särgis noored tegelased, kes aitavad külastajaid Kumu muuseumihoones orienteerumisel, on abiks garderoobis ning kassas, suurüritustel jm. Esialgu kutsuti rühm ellu selleks, et aidata suunata külastajaid Kumu avamis- perioodil, vastata korduma kippuvatele küsimustele ja olla igal muul moel abiks. Alguses oli jutt kolmest tegutsemiskuuast. Hetkel käib neljas kuu täie hooga ja tõsihangelisi tahtlikke (vabatahtlik tundub siinkohal kuidagi leebe sõna) Kumust välja saada on õige keerule. Tasuta päevad on vabatahtlikele hea väljakutse – nende teha on rahvaloendus ustel ja sissepääsejate hulga reguleerimine. Üldiselt on see huvitav tegevus, leidub toredaid inimesi, kellega juttu puhuda. Kuigi on ka

neid, kes järjekorrakoha pärast kaklema lähevad ... Samuti on lõviosa vabatahtlike kaadrist abiks muuseumi suurüritustel.

Kuidas me siia sattusime?

Aasta alguses ilmus päevalehtedes ja meililistides üleskutse, kust asjaosalised innustust said. Kandideerimiseks tuli saata avaldus ja lühike elulookirjeldus – selline ametlikkus pelutas mõnesid hakkajaid. Järgnes vestlus ja silmast silma kohtumine muuseumiinimestega. Täna on Kumu vabatahtlike kokku 20 ringis ning kõik on pühendunud Kumu fännid.

Miks me Kumus oleme?

Lühidalt öeldes kujuneb siin välja noor kunstihuviliste põlvkond. Inimesi mo-

tiveerib Kumus olema nii kunst kui ka hea seltskond. Vabatahtlik Kristin (18) leiab, et “Kumu on koht, kuhu saab põgeneda igapäevastest toimetamistest ja rännata ajas tagasi, siia saab tulla puhkama ja häid mõtteid koguma”. Vabatahtlik Marion (18) mainib esmajärjekorras seltskonda ja maja: “Mind motiveerivad nad kõik, mu kaaskumulased. Sel majal on juba teatav aura, mis sisenedes sulle end külge kleebib.” Nii tema kui ka kõik teised vabatahtlikud leiavad, et Kumu on üks imetore koht vaba aja veetmiseks. Samuti saadakse siit nii mõndagi tuleviku tarbeks – nii kunstilaseid teadmisi, töökogemust kui ka suurepäraseid sõpru. Kui “vanadelt olijatelt” küsida, mida nad soovitsid “rohelinele” vabatahtlikuks pürgijale, siis öeldakse esimese asjana, et “naerusoo-

likas peab olema õiges kohas” ja et garderoobifoobiast tuleb lahti saada. Aga kui pealehakkamist jagub, saab kõige- ga hästi hakkama.

Elu ilma Kumuta?

Kui paluda ühel oranžis särgis tegelasel kujutada ette elu ilma Kumuta, siis on vastus visa tulema. Varem, kui Kumu ei olnud, ei osatud sellest veel puudust tunda, aga nüüd, kui see on olemas ... Ei kujuta ettegi.

LAUR LÖHMUS
VABATAHTLIKE KOORDINAATOR

Muuseumi süda

Tabel koosneb koguhoidjatega tehtud intervjuude materjalidest (juuni, 2006).

Täname abi eest Eesti Kunstimuuseumi peavarahoidjat Piret Kullerkuppu.



Juta Kivimäe,
skulptuurikogu hoidja



Anne Untera,
graafikakogu hoidja



Rita Kroon,
maalikogu hoidja



Annika Räim,
kaasaegse kunsti kogu hoidja

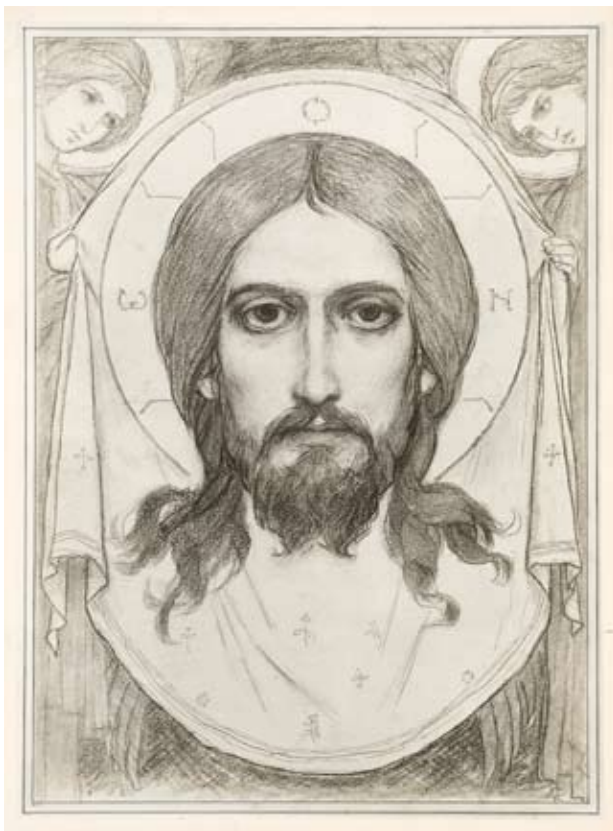
Mitu aastat olete töötanud koguhoidjana?	23 aastat muuseumis, sellest 7 aastat koguhoidjana.	25 aastat muuseumis, sellest 10 koguhoidjana.	30 aastat muuseumis, sellest 15 koguhoidjana.	Pisut üle aasta. Foto- ja videokogu asutati 1995, praegu on sellest välja kasvamas kaasaegse kunsti kogu.
Milline on kogu roll muuseumi üldises struktuuris?¹	Kollektsioon on muuseumi alus. Koguhoidja koht ühendab nii kunstiteadlase töö kui ka väga palju praktilisi tegevusi.	Muuseum ei ole lihtsalt vahetatavate näitustega pind, just kogu on tema põhiolemus. Seoses EKMi ümberstruktureerimisega on suurenenud koguhoidja isiklik vastutus ja kogude iseseisvus.	Kogu on muuseumi süda, ilma selleta ei ole muuseumi kui institutsiooni. Kogu tegevus – näitused, haridusprogrammid, teadustöö jms – põhineb kogudel.	Kogud on muuseumi tuumaks, millega on seotud tihedalt kõik muuseumi tegevusalad.
Kus on asunud koguhoidla enne Kummuse kolimist?	Algul Kadrioru lossis; siis läks puuskulptuur Rüütelkonna hoonesse, ülejäänud Sakala keskusse. Sealt koliti hoidla lepingu lõppedes Mustamäe tee 3, kus kogu oli viimased kolm aastat. Vahepeal (ja osalt siiani) on osa kogust paiknenud Tallinna Loomaaia ja Eesti Rahvusraamatukogu hoones.	Graafikakogu oli pikka aega Kadrioru lossis, seejärel ajutisel manööverpinnal “päästetöödeks” suletud Adamson-Ericu muuseumis ja hiljem 12 aastat ajutises peamajas Rüütelkonna hoones.	Ilus pesa oli Kadrioru lossi põhjapoolne tiibhoone. Pärast Kadriorust väljakolimist olime Pikal tänaval.	Senini on kogu asunud Pikal tänaval, maalikoguga ühes hoones.
Kui palju on kogus nn seisvaid töid, mis käivad harva näitustel?	Skulptuuri oli varem väga vähe eksponeeritud ja sellepärast käidi seda palju hoidlates vaatamas. Nüüd on olud muutunud ja skulptuur laiemalt esindatud. Vähem liikuv on umbes pool kogust, kuid täiesti nn seisvaid töid ei ole olemas, kuraatorite seisukohad ja väärtushinnangud muutuivad pidevalt.	Ballasti on väga palju, kuid see võib ühel hetkel muutuda väga aktuaalseks. Pole olnud seni ruumi näidata ja kogu ei tunta ka eriti hästi. Küsitakse kogu aeg samu töid. Tulevikuülesanne on panna välja avalikud nimistud, et teataks, mis kogus üldse leidub.	Võib-olla üks kolmandik. Päevalgele on tuua palju, mis on kunagi jäänud seisma eelarvamuste või põhimõtete pärast. Probleem- ja teemanäituste tarvis on rohkem abimaterjale välja otsitud ja neid ka eksponeeritud.	Kaasaegse kunsti kogu on väga liikuv ja seisvaid töid on väga vähe. Näitustel on osalenud umbes 70 % töödest.
Milline näeb välja koguhoidja igapäevane töö?²	Ühel päeval nädalas käin läbi ekspositsiooni, pühin tolmu, kontrollin teoste seisukorda ja kinnitusi. Kogu eest tuleb hoolitseda, seda puhastada, korraldada transporti jne. Koguhoidja peaks olema oma valdkonnaga pidevalt kursis, hoidma kontakti kunstnikega, et esitada ettepanekuid ostukomisjonile; tutvustada oma kogu sisuliselt näituste ja artiklite kaudu.	Üks pool on tehniline töö, peab asju hästi säilitama. Teine on sisuline pool – peab uurima, mis seal kogus on. Määrama, arvele võtma. Ostukomisjonile ettepanekuid esitama. Konsultatsioonid, nii suulised kui ka kirjalikud, on samuti osa meie tööst.	Pidevalt tuleb kontrollida kliimat nii uues kui ka vanas hoidlas. Näitustega seotud tegevus – tööde korraldamine, vormistamine, raamimise organiseerimine jne. Samuti dokumenteerimine, ostudega seotud tegevus. Oleme ikkagi teenindav üksus, kes teeb koostööd mitmete muuseumidega, asutustega jt. Töödega seotud konsultatsioonid ja informatsiooni jagamine on igapäevane. Nüüd muidugi uue hoidla ja inventari kohandamine maalide vastuvõtuks.	Hetkel on kõige aktuaalsem kolimine. Igapäevane fonditöö aga kujutab endast hoiutingimuste jälgimist, uute teoste arvele võtmist ja paigutamist, kogus olevate teostega seotud materjalide (artiklid, kunstnike tegevus jms) kogumist, teoste väljaandmist näituste tarbeks, digitaalsetest teostest tagavarakoopiate valmistamist.
Millised on tööde säilitamise optimaalsed tingimused (valgus, niiskus, temperatuur)?	Need on väga kindlad numbrid. Niiskus 45–50% ja 18 kraadi on täiesti sobiv.	Valgus ja niiskus peavad olema kindla kontrolli all. Valgus on paberile kahjulik, seetõttu on graafika maksimaalne eksponeerimisaeg umbes 7 kuud, siis peavad tööd “puhkama”.	Õige niiskuse- ja temperatuurirežiim on eelduseks, aga tuleb ikkagi ka talupojamõistust appi võttes jälgida, et ruum oleks puhas, tööd poleks põrandal, riulid oleks õigel kohal jne.	Fotode ja videode hoiustamistingimused eeldavad jahedamat ja kuivemat keskkonda kui näiteks maali või skulptuuri puhul. Sobivaim temperatuur on 8–15 kraadi, õhuniiskust 30–40%.

	Juta Kivimäe, skulptuurikogu hoidja	Anne Untera, graafikakogu hoidja	Rita Kroon, maalikogu hoidja	Annika Räm, kaasaegse kunsti kogu hoidja
Mis on Kumu fondi plussid ja miinused (võrreldes eelmise koguhoidlaga)?	Varem oli meil kontrollimatu kliima ja eriti puuskulptuurid olid väga ebasoodsas olukorras. Nüüd on parem ka valgustatus, puhtus ja ligipääsetavus; lisaks restaureerimisvõimalused. On üks miinus – kogul ei ole kasvuruumi ja varsti tuleb hakata selle probleemiga tegelema.	Eelmise hoidla hinne oli 3, siin on 8. Turvalisus on parem, kliima ja ka riputussüsteemid restidel on paremad. Ei pea tööd puutama, et seda vaadata. Ei pea raskeid mappe enam käes kandma. Samas on siin vähe juurdekasvu ruumi.	Uutel ruumidel on palju eeliseid ja ka ohte. Seni oli kogul maa-pealne elu, see oli midagi muud kui praegune maa-alune. Siin sõltub kõik automaatikast ja projekteeritud süsteemidest, mis kahjuks pole veatud. Kui miskit rivist välja läheb, on pahandus majas, luuaga õhku ei liiguta. Inventari annaks parandada. Loodetavasti jääb pilditassimist vähemaks.	Hoiutingimused on Kumus oluliselt paranenud. Ühise nimetaja alla kuuluvad teosed asuvad kõik ühes ruumis, mitte maja eri osades nagu senini. Ruumi on rohkem kui vanas fondis.
Kas kogu on kasutusel ka praktikabaasina ja mis on praktikandi ülesanded?	Praktikante ei ole saanud seni vastu võtta, kuna kogu oli hajutatud, aga nüüd võiks seda kindlasti teha. On käinud väga palju gruppe, kuid see ei ole kogu suhtes väga õige. Õnneks on Kumus nüüd skulptuur korralikult eksponeeritud.	Praktikandid tutvuvad kõigi tööloikudega fondihoidlas ja aitavad jooksvate ülesannetega, näiteks on nad abistanud inventuuri tegemisel.	Tudengeid on Tartust ja Tallinnast. Oleks hea, kui kool annaks mingi muuseumialase AB, pärast siis tuleb praktika. Tutvustame oma kogu ülesehitust, seda, kuidas saab informatsiooni kätte, kuidas hoitakse, säilitatakse, dokumenteeritakse teoseid. Püüame anda vähemalt mingi ettekujutuse kollektsioonist.	On käinud restaureerimist õppivad tudengid, keda kaasati hoiustamise ja eksponeerimisega seotud probleemide lahendamise. On intervjuueeritud kunstnikke, kelle tööd on EKMi kogus, et selgitada kunstniku visiooni kunsti restaureerimisest ning hoiustamisest.
Kellel on üldse ligipääs kogule?	Minul ja n-ö emavõtmete omanikel. Ilma minuta käimine on ikkagi rangelt keelatud – asjad on ju ise nii abitud ja lahtised. See võib tunduda ebasõbralik, aga see on kogu huvides.	Koguhoidjad, peavarahoidja, turvaülem. Aga ma tahan öelda, et tegelikult on kogu avatud kõigile huvilistele. Meiega saab alati kokku leppida ja tulla vaatama.	Mängureeglid on nagu kinnistel arhiividel, meil kahjuks pole avafond. Oma soovid peaks esitama aegsasti, siis saab täpsemalt kokku leppida. Teavet jagame alati.	Juurdepääs on minul ja minu kaudu saab kokku leppides tulla koguga tutvuma.
Kui palju tehakse koostööd oma maja inimestega (kuraatorid jt) ja uurijatega jt väljaspoolt muuseumi?	Kuigi fond on ajutiselt suletud ³ , on kogu aeg kellelgi vaja midagi vaadata. Kunstnikud soovivad komplekteerida näitust või vaadata oma vanu töid, pildistada neid portfoolio jaoks. Kirjastused soovivad valida materjali illustatsioonideks, samuti käivad uurijad ja üliõpilased.	Väljastpoolt uurijatele on kogu praegu suletud. Aga üldiselt tuleb külastajaid umbes 60% väljastpoolt muuseumi ja 40% meie oma inimesi.	Kui on kavas muuseumi kogu kasutada näituse, ka uurimuse tarvis, siis teisiti ei saagi. Kumu ekspositsiooni ette valmistades käidi tihedasti, kujundajad, kuraatorid ja restauraatorid eelkõige. Muuseum ei saa endale lubada partnerit, kes ei võta vastutust. Peame olema kindlad, et tööd säiliks ka väljaspool fondi.	Tihedaim koostöö muuseumisisestelt toimub kuraatoritega seoses näituste ettevalmistamisega. Konsulteerimine restauraatoritega muutub ka üha regulaarsemaks.
Kas kogu on inspireerinud teid ka erialaseks tegevuseks?	Olen kirjutanud artikleid ja teinud kuraatoritööd: eriti uhke olen 2004 toimunud eesti esimeste naisskulptorite näituse üle. 2008 tuleb Ülo Õuna retrospektiiv koos põhjaliku kataloogiga.	Tegin oma magistr töö neli aastat tagasi just oma kogu vanema osa baasil. Olen pidevalt teinud näituseprojekte (2002 oli suur O. Hoffmanni näitus, 2005 koopianäitus, 2007 on tulemas G. Welté näitus).	Kogu eest hea seismine on ju otseks kohuseks. Kui ei peaks luugu pildist, siis ei tegutseks. Oleme kaasosalised nii väikeste näituste kui suurte ekspositsioonide juures, mõeldes Kadrioru või Mikkeli muuseumi püsiväljapanekuid või tänast Kumu.	Tulevikus loodan saanud kogemusi ja teadmisi erialaste kirjutiste või näituste kujul ka jagada.
Kas muuseum pakub võimaluse enesetäiendamiseks?	Muidugi. 1998 tegin magistr töö. Olen saanud käia näiteks kahel viimasel Veneetsia biennaalil.	Võimalusi on piisavalt. EKMi on toetanud mitmeid reise Saksamaa muuseumidesse, Turusse ja nüüd seoses Weltéga käisin Mainzis.	Muidugi, ent peab ka ise otsima võimalusi, et olla kursis kunstielu toimuga ja teiste muuseumide eluga. Erialareisid on hädavajalikud, aga samuti säilitus- ja korraldusala enesetäiendamine, eriti praegusel ajal.	Igapäevased arutelud ja nõupidamised kolleegidega ning erialased koolitused ja teiste muuseumidega tutvumine.

¹ Kunstimuuseumi kogude tegevus toetub Muuseumiseaduse rakendamise määrusele ja ICOMi eetikakoodeksile.

² Uued tööd jõuavad kogusse läbi ostukomisjoni, kuhu kuuluvad kuraatorid ja koguhoidjad. Kultuuriministeerium eraldab aastas 400 000 krooni, millest enamik kulub pändiostudele. Kultuurkapitali Sihtstipendium (200 000 krooni kvartalis) on mõeldud peamiselt kaasaegse kunsti ostudeks.

³ Seoses kolimisega on EKMi kogud ametlikult suletud 2006. aasta lõpuni.



Mihhail Nesterov. Imeliselt tekkinud Lunastaja ikoon. Pliiaats



Nikolai Kulbin. Autoportree. U 1910. aastad. Lito

Kahenäoline Janus

Näitus "Peterburi versus Moskva. Suundumusi Vene 19. sajandi kunstis"
Kadrioru kunstimuuseumis avatud 1. oktoobrini.

Vanadel roomlastel oli jumal Janus, kelle üks nägu vaatas minevikku, teine tulevikku. Just selline kahenäolisus on iseloomulik kõikidele üleminekuetappidele, mil vana on lahkumas ja uus sündimas, kuid valida nende vahel on väga raske. Ühelt poolt on kõik olnu tuttav ja turvaline, kuid samas teatakse liigagi hästi selle vigu ja puudusi. Uus näib jällegi küll põnev ja paljutootav, kuid on ärevust tekitavalt tundmatu.

Selliseks ajajärguks oli ka eelmine sajandivahetus, mil meile omane maailm oma tehnikaimedega, teadusliku maailmavaate, demokraatlike ideaalide, võrdõiguslikkuse ja modernismiga oli alles sündimas. See oli aeg, mil kõik vaid näis sellisena, nagu see oli olnud aastasadu. Nii varjasid naised jalgu varvasteni, kuid nõudsid pääsu ülikoolidesse. Ülipikki tööpäevi tegevad töölisel unistasid mäsust, impeeriumidele vaikselt kuuletuvad rahvad vabadusest. Ühiskonnas valitsevad pinged, vastuolud, ootused ja otsingud peegeldusid nii kirjanduses kui ka kunstis.

Venemaal ilmnis see eelkõige graafilise ja intellektuaalse Peterburi ning maailise ja emotsionaalse Moskva koolkonna

vastuseisus ikka veel üsna populaarsele akademismile. Uuenduslikke suundi esindasid vastavalt kunstnike rühmitused Mir Iskustva ja Vene Kunstnike Liit, kusjuures peterburilased ühendasid juugendstiili sümbolismiga ning moskvalased realismi impressionismiga.

Nende kõrval tegutsesid kunstnikud, kes jätkasid endiselt hilisakademismi sõiduvees, ning need, keda vaevasid lausa eksistentsiaalsed küsimused. Oma kaasajaga rahulolematud otsisid lahendust tagasipöördumises kaugetesse aegadesse, mil maailma valitsesid igavesed tõed, kindlad nagu loodusseadused. Teisi seevastu painas mõte, et ehk tuleb kõik endine hoopiski üle parda heita ning luua uus kultuur, mis paneks aluse hoopis paremale maailmale.

Kadrioru kunstimuuseumis avatud näitusel "Peterburi vs Moskva" esindavad vastandlikke lahendusi neile probleemidele Mihhail Nesterovi (1862–1942) leebe Kristus ja Nikolai Kulbini (1868–1917) lõikavalt teravajoone-line autoportree.

Kuigi psühhaatrina töötanud Kulbini panus kunstiajalukku on suurem teoreetikuna kui praktikuna, kuulub tema joonistus muuseumi kogude pa-

remikku. Tegemist on hea näitega vene modernismi radikaalsest suunast, mida iseloomustab kunstniku silmis põlev kummaline helk. Selle moodustavad ristikesed ei ole aga vagaduse sümbol, vaid kõikeläbivad röntgenikiired, mis paljastavad oma aja ära elanud maailma sisemise tühjuse. (Äsja avastatud röntgenikiiri nimetati nimelt X-kiirteks.) Või on need hoopis eituse märgid? Pulbitses ju tema futuristihinges kindel soov aegunule rist peale tõmmata! Tema kunstifilosoofia kohaselt olid harmoonia ja dissonants nii universumi, looduse kui ka kunsti põhialused. Seejuures on ülim harmoonia nagu hauarahu, elu ise oma vastuoludes ja mitmekülgsuses aga suurim dissonants. Kuna kunstile on seetõttu omane tsüklilisus, purustamine – külv – uus stiil – koolkond – akademism – mandumine, pidi igale algusele eelnema kõigepealt hävitamine.

Tegelikuses oli Kulbin valmis uue kunsti ja seega uue elu seemneid külva ma kohe, siin ja praegu. Ta pidas loenguid modernistlikust kunstifilosoofiast ning 1908. aastal toimus Peterburis tema kureeritud näitus "Kaasaegsed voolud kunstis", milles osalenud ideekaaslastel löid nn kunstilis-psühholoogilise

grupi "Kolmnurk". Nurkade all mõeldi seejuures vormi, muusikat ja sõna, mis uues kunstis moodustavad terviku. 1909. aastal ilmus Kulbini raamat "Vaba muusika. Uue teooria kasutamine kunstilises loomingus ja muusikas". See avaldati ka ekspressionistliku kunstnikerühmituse Der Blaue Reiter samanimelises almanahhis, mille suurimat teoreetikut Vassily Kandinsky ta isiklikult tundis. Samal aastal kuulutas Kulbin välja futuristide liikumise nn müra kunsti printsiibid, tehes seda peaaegu samal ajal itaalia luuletaja Filippo Tommaso Marinetti kuulsa manifestiga.

Mitmes mõttes kahepalgeline ajajärgu teist, mitte olevat, vaid olnut vaatavat nägu esindab seevastu religioosse sümbolismi tähtsaim esindaja vene maalil – Mihhail Nesterov. Usulisele temaatikale pühendas ta ennast juba 1880. aastatel, pärast noore abikaasa ootamatut surma. Ta tegeles Kiievis freskodega ja Peterburis mosaiikidega ning maalil Moskvast ikoone. Tema maalides valitsev vaikne lüüriline meeleolu rõhutab inimese, Jumala ja looduse ühtsust. Tuginedes rahvapärase usutunnetuse tundmisele, jõudis Nesterov omapärase stiilini, mida ta sõber Maksim Gorki nimetas "usurealismiks". Tema sügav vagadus, mineviku ja õigeuskliku "Püha Venemaa" idealiseerimine viisid konfliktideni peredvižnikutega, kelle näitustel ta esines. Kuigi ta astus 1896. aastal nende organisatsiooni liikmeks, lähenes ta sajandivahetusel pigem Mir Iskustva ringkonnale, jäädes aga samal põhjusel võõraks sealgi.

Nesterovi Bütsantsi ikoonimaali traditsioonidest lähtuv joonistus "Inimkäte abita tehtud Lunastaja ikoon" (vene keeles "Спас нерукотворный") ei ole siiski pelgalt vana eeskuju koopia, vaid omaladane tõlge oma kaasaja inimeste jaoks. Nii pärinevad voolujoonelised kontuurid juugendstiilist, Kristuse näopilt pühal linal mõjub aga pigem kolmemõõtmeliselt. Nähtavasti on tegemist kavandiga mõnele freskole või mosaiigile. Näitusel on Nesterovi Lunastaja sattunud aga tõeliselt intrigeerivasse seltskonda. Nimelt ümbritsevad teda lisaks tulevikku vaatavale Kulbinile boheemlaslikus poosis luulegeenius Maksimilian Vološin ning sajandivahe-tuse naised, kes – igaüks oma viisil – väljuvad igipõlistest soorollidest. Ehk just seetõttu on Jeesuse suurtes, hoopis pühimatesse aegadesse suunatud silmades nii kurb pilk?

ANU ALLIKVEE
KADRIORU KUNSTIMUUSEUMI
GAAFIKAKOGU KURAATOR

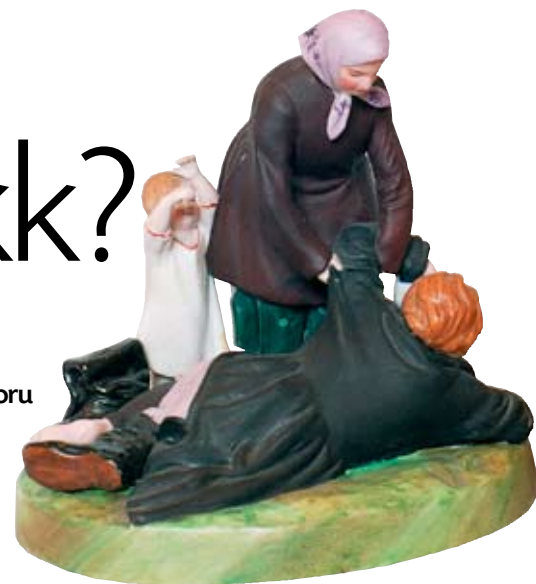
Mõdumüüja. 19. saj lõpp.
Biskviitportselan, maaling.
Gardneri portselani- ja
fajansivabrik. Narva Muuseum



FOTOD IRINA KIVIMÄE

Millest räägib portselanist nukk?

Näitus "Portselanist rahvas. Vene 19. sajandi portselankujud" Kadrioru kunstimuuseumis avatud 1. oktoobrini.



Joodik perekonnaisa. 1880. aastad. Biskviitportselan, maaling. Gardneri portselani- ja fajansivabrik. Narva Muuseum

Pingeread ja edetabelid on jõudnud tänapäeval praktiliselt igasse eluvaldkonda ning tundub, et kõike tuleb mõõta, klassifitseerida ja seada hierarhilisse ritta. Sama toimub ka kunstis, kus taieseid jagatakse peale sümbolise ja rahalise väärtuse ka (ja seda juba aastasadu) kõrgemas ja madalamasse "seisusesse". Nende kastide koosseis ja piirid on aja jooksul muutunud ning eilsetest hüljatutest võivad homme saada "tipptegijad". Tundub, et portselanist pisiplastika on praegu kõrvalise ja vähemtähtsa kunsti positsioonil, paljud nooremad inimesed suhtuvad sellesse kui mõttetute nipsasjakesse kuhja. Selline suhtumine on võibolla andestatav, kuid kindlasti vaid seni, kuni tullakse vaatama näitust "Portselanist rahvas" Mikkelimuuseumis, sest ma usun, et keegi ei suuda jääda ükskõikseks nende kaunite, haprate ja haaravalt elurõõmsate väikeinimeste ees.

Näitusel on eksponeeritud 19. sajandi Vene portselankujud Eesti eri muuseumidest, millest suurem osa (eriti Gardneri portselanivabrikus valmistatud esemed) pärineb ilmselt Narva kuulsate kunstikogujate ja metseenide Lavretsovide kollektsioonist, mille põhjal 1913. aastal loodi Narvas Eesti esimene provintsilinna muuseum. Portselanist pisiplastika oli nõutud nii Euroopas kui ka Venemaal, kuid just viimases kujunes see 19. sajandil (ja ka hiljem) kirgliku kollektioneerimise objektiks. Vene portselani eripäraks on paljufiguuriliste sarjade loomine, põhiteemadeks Vene impeeriumi rahvused, samuti talupojad, käsitöölised ja kaupmehed. 19. sajandi II poolel sai portselannukkude tootmine eriti suure hoo ja kuna kogujateks olid sageli samad inimesed, keda kujutati (või vähemalt puutusid nad vene lihtrahvatüüpidega tihedalt kokku), siis pidid need kujud vastama te-

gelikkusele ning olema elavad ja positiivsed; igauks sai nendes ära tunda isenda või naabri, sest nad rääkisid oma aja inimestega sama keelt.

21. sajandi lastel tekib aga sageli raskusi selle keele mõistmisega. Jättes praegu kõrvale portselankujude kunstilise ja ajaloolise tähenduse (millest põgusalt on kirjutatud 9. juuni Sirbis), keskenduksin mõningatele huvitavatele etnograafilistele seikadele, mida on võimalik nendest kujudest välja lugeda. Jutt käib põhiliselt 1880. aastatel kuulsaimas eraportselanimanufaktuuris – Gardneri vabrikus – valmistatud ja vene talupoegi kujutavatest biskviitkujudest, sest just 19. sajandi lõpus muutus portselanist pisiplastika emotsionaalsemaks ja jutustavamaks, moodustades sageli mitmefiguurilisi, ühise tegevusega seotud stseene.

Mikkeli muuseumi klaasvitriinides on näha praktiliselt kogu eluring lapsepõlvest raugaeani. Eraldi rühma moodustavad lapsed kujutavad figuurid, mille abil saame tunda õppida ka üle-eelmise sajandi lastemänge: siin on kossimäng (sõraluude kaikkaga pikaliviskamine), lihavõtteaja lõbustus – munakoksimine, täiskasvanute riides emaisa mängimine, vägikaikavedamine jms. Lapsed mitte ainult ei mängi, vaid ka teevad tööd, nii umbes kuue-seitsmeaastane jõnglane on juba jäetud õiseks karjuseks ning seob hobusel hoolikalt jalad kinni, et ta liiga kaugemale ei läheks, kuni väikemees endale veidi und lubab. Tähelepanelikumalt vaadates märkame ka mitmeid sotsiaalse staatuse märke, näiteks saapaid. Kõik talupojad on kujutatud paljasjalgetena, vanemad inimesed võivad olla ka pasteldes. Saapad kui linnakultuuri element on taskukohased vaid jõukamale ühiskonnakihile nagu näiteks "popovitšile" ehk vaimuliku pojale. Grupis "Vägikaikavedu" on talupoiss kujutatud paljajalu, lihtsas särkis, põlvpükstes ja võöks tavaline nõör, tema vastas on ilmselt juba vaimulik

seminaris õppiv "popovitš", kel seljas must vormisinel ja jalas läikivad mustad saapad. Samas võisid saapad olla ka erilise pidulikkuse märgiks, nagu näeme "Munakoksijates", kus suure püha puhul on ka lapsel saapad jalas.

Äärmiselt huvitavad on ka tänavakaupmeeste ja käsitöölised kujud, mis näitavad linnas elanud lihtrahvast. Saame teada, et jäätist müüdi tänavatel juba 18. sajandi lõpus ja seda pakuti niinest ranitsast; et 19. sajandi kalakaupmees kandis valget põlle ja tassis oma kaupa suure toobriga pea peal. Algukses "barankamüüjaks" nimetatud muhe mehike osutus hoopiski mõdumüüjaks, kelle täisvarustuse hulka kuulusid lisaks kannule kuuma mõduga (vene keeles сбитень – põletatud meest ja vürtsidest valmistatav kuum jook) ka kannusoojendaja, vöö külge kinnitatud tassid ja rätik nende puhtakspühkimiseks (19. sajandi ettekujutus hügieenist!) ning nõör barankadega, et oleks midagi joojale võtta. Kui mõdu ja teed tänapäeval tänaval enam ei pakuta, siis selline töömees nagu "külm kingsepp" (vene k холодный сапожник) on lahutamatuks linnaelu osaks ka tänapäeva Venemaal. Miks kingsepp külm on? Vastus on lihtne, nii nimetati otse tänaval, külma käes töötanud saapaparandajaid, kes tegid oma töö ära otse "õnnetuspaias". Portselanist stseenil näeme istuvat mundris ametnikku, üks jalg paljas, ning kiiresti ja osavalt oma tööd tegevat kingseppa. Ülemöödunud sajandi kirjanduses leiame mitmeid kiidusõnu "külmadele kingseppadele", nende töö oli kiire, odav ja kvaliteetne, kuigi hiljem on sellele nimetusele lisandunud veidi halvustav või ironiseeriv alatoon ning tänapäeval võidakse seda sõnapaari kasutada ka lohakalt tehtud töö puhul.

Pühapäevast laada- või peomeeleolu loovad figuuridegrupid "Karutantsitajad" (skomorohhid – ehtne vene meelelahutus!), balalaika- ja karmoskamängijad

ning nende rütmides ennastunustavalt tantsu lööv noormees. Rõõmuga aga käib käsikäes kurbus ja nii on ka portselani jõudnud sotsiaalne traagika – kaks figuurigrupi kujutavad joodikust pereisa ja teda püstitavat naist koos nutva lapsega. Mees on ise pikali, saabas on kadunud, aga viinapudel ikka kindlalt käes! Naise kurvast saatusel räägib veel üks kuju, mille nimetus ongi "Kurb saatus". See kujutab ennast tumedasse riietanud noort naist, kelle käes on mingi märss, mis lähemal vaatlusel osutub sissemässitud titaks. Kes on see üksikema – kas lapse saanud noor teenijatüdruk, kelle peremees on majast välja visnud, või on ta üksi jäänud mehe nekrutiks võtmise tõttu (sellist stseeni näeme ühel graafilisel lehel samal näitusel)? Maailma ebaõiglust saame kogeda ka ringkonnakohust kujutavat figuuridegruppi vaadates. Groteskselt paks ja ülbe kohtunik istub laua taga, kostja ja hageja seisavad alandlikult tema ees. Õigluse kaaludel on aga nende toodud toidumoon – kes rohkem annab, sellel ka õigus ... Need on vaid mõned markantsamad kujud, lugusid ja lihtsalt silmarõõmu on Mikkelimuuseumi näitusel palju rohkem. Tulge ja veenduge ise!

ALEKSANDRA MURRE
KADRIORU KUNSTIMUUSEUMI KURAATOR



Munakoksijad. 19. saj lõpp. Biskviitportselan, maaling. Gardneri Portselani- ja Fajansivabrik. Narva Muuseum

Kunstimuuseumi uudised

EESTI KUNSTI TOETUSFOND LAIENDAB TEGEVUST

Sihtasutuse Eesti Kunsti Toetusfond eesmärk on Eesti kunsti kullafondi kuuluvate kunstiväärtuste restaureerimine ning raha hankimine täiendavateks kunstiositusteks. Seni on fond toetanud põhiliselt Eesti Kunstimuuseumi kogudesse kuuluvaid kunstiteoseid, kuid sellel aastal laienes meie tegevus ka kõikidele teistele Eestis asuvatele muuseumidele. Toetusfondi nõukogu liikmed on Jüri Engelbrecht, Ain Hanschmidt, Aimar Jugaste, Epp Kiviaed, Aavo Kokk, Rain Lõhmus, Andrus Reinsoo, Tarmo Sumberg, Hannes Tamjärv ja Paul Varul. Nagu iga arenev ja kasvav organisatsioon, nii vajab ka fond oma eesmärkide saavutamiseks rohkem kaasamõtlevaid ja tegutsevaid inimesi. Alates 2007. aasta jaanuarist vajab fond täiskohaga tegevjuhti, kelle ülesandeks on fondi tegevuse arendamine, raha hankimise korraldamine, koostöö Eestis asuvate muuseumide ja teiste institutsioonidega. Kõigil, kel on huvi liituda fondi tegevusega, palume võtta ühendust: Maarja Vörk, EKT juhataja, GSM 516 7429, info@ekt.ee.



"SKAALANIHKE" TEOSD KUNSTIMUUSEUMI KOGUSSE

Kumu kunstimuuseumi avamise puhul kinkisid kaks kunstnikku oma Kumu avanäitusel "Skaalanihe – skulptuur avatud mänguväljal" eksponeeritud teosed Eesti Kunstimuuseumile. Soome kunstnik Kaisu Koivisto kinkis muuseumile 1997. aastal loodud lehmavarvest installatsiooni "Meesarv" ning rootslane Anders Krüger 2005. aastast pärineva videoinstallatsiooni "Mis silma alt ära, see unustatud". Lisaks ostis kunstimuuseum näitusel "Skaalanihe" eestlase Neeme Külma teose "Beetooni valatud lehm" (2005–2006).

KUMU KUNSTIKOOL ALUSTAB

Sügisel alustab tegevust Kumu kunstikool, mis hakkab suures osas tööle õhtustel aegadel, mõne kunstiprojekti puhul ka nädalavahetustel. Kunstikool on mõeldud peamiselt noortele ja täiskasvanutele. Teistest kunstikoolidest eristab seda eelkõige õpikeskkond, võimalus viibida kõrgetasemeliste kunstiteoste vahetus läheduses. Esimesena alustab sügisel Sirje Runge meistriklass. Sisseastumiskatsed ja vestlus toimuvad 14. ja 15. augustil kell 10. Palume võtta kaasa 10–20 iseseisvalt teostatud tööd. Koguneme hariduskeskuse juures. Täpsem informatsioon Eesti Kunstimuuseumi koduleheküljel www.ekm.ee või Kumu hariduskeskusest tel 602 6074, e-post haridus@ekm.ee.



FOTO STANISLAV STEPASKO

ARS LONGA. HANSAPANGA SÜNNIPÄEV KUMUS

Iga äri on kunstiga võrreldes lühike. Just seetõttu kutsub Hansapank oma 15. sünnipäeval kõiki Kumu kunstimuuseumisse. 8.–13. augustini on kõigile külastajatele prii sissepääs Kumu näitustele tavalistel lahtiolekuaegadel. Kõik huvilised on oodatud elu ja kunsti ülejärele mõtlema.

KUMU ON KÜLASTANUD ÜLE 80 000 HUVILISE

Alates uue muuseumihoone avamisest selle aasta 18. veebruaril on Kumu näitusi, haridusprogramme ja üritusi külastanud ligi 84 000 kunstisõpra. Erinevatel auditooriumi üritustel on osalenud umbes 10 600 ja haridusprogrammides ligi 4200 huvilist. Kõige enam on seni eelistatud vaadata tervet maja korraga ehk siis kõiki Kumu näitusi, samuti on populaarne tulla muuseumisse kogu perega. Aktiivselt on muuseumi külastatud ka tasuta külastuspäevadel – muuseumipäeval oli huvilisi 4200 ning lastekaitsepäeval noori külastajaid 1200.

KUMU JA KADRIORU KUNSTIMUUSEUMI SUVEL KAUEM LAHTI

Suvehooajal (mai algusest septembri lõpuni) on Kumu ja Kadrioru kunstimuuseumi lahtiolekuajad tavapärasest erinevad. Kumu on avatud teisipäevast pühapäevani 11.00–18.00 ning neljapäeviti 11.00–21.00. Kadrioru kunstimuuseumi alla kuuluv Kadrioru loss on avatud teisipäevast pühapäevani 10.00–17.00, Mikkel muuseum on nagu varemgi avatud kolmapäevast pühapäevani 10.00–17.00. Küll aga on nii loss kui ka Mikkel muuseum neljapäeviti koos Kumuga avatud kuni kella 21.00.

KUMU KOHVIKU TERRASS NÜÜD AVATUD

Suviti on Kumu kunstimuuseumi Mäekalda tänava poolse sissepääsu juures avatud välikohvik, kus pakutakse spetsiaalset Kumu terrassi menüüd. Terrass on avatud kohviku lahtiolekuaegadel iga päev kell 11.00–23.00. Kumu teisel korrusel on endiselt avatud restoran iga päev kell 11.00–24.00.



FOTO KÄTLIN TISCHLER

Kumu hariduskeskuse suur kunstikonkurss PÄIKE VÕI KALLISKIVI?

Muinasjutuline kunstikonkurss igas vanuses inimestele
Näitusel "Ühest sajandist teise. Kristjan Raud ja Paul Raud" 22.06–8.10

Kumu infoletist saab küsida konkursi reeglendi ja osta trükitud töölehega konkursiprogrammi (25.-). Kõik selgitused ja soovitusel leiab juba sealt.

Seejärel peab näituselt leidma ühe särava muinasjutulise pildi. Pildil on ka üks imevalgusest helendav koht, mida võib soovi korral pidada kas päikeseks, kalliskiviks või hoopis millekski muuks – kuidas keegi näeb. Veel on seal imelisi linde ja õitsvaid puid, unistusi ja palju muud. Pärast näituse külastamist saab konkursitöö kodus, lasteaias või koolis valmis teha ja Kumusse tagasi tuua või saata.

Konkursi võitjad määrab vanusegruppide kaupa Kumu professionaalne žürii ja parimad pildid pääsevad pikaajalisele *online*-näitusele Kumu kunstimuuseumi koduleheküljel. Valmis töödest pannakse mõneks ajaks üles näitus Kumu hariduskeskuses, kus seda saavad näha kõik meie külastajad.

Võitjatele korraldatakse vastuvõtt ja tasuta töötuba Kumu kunstiateljees. Žürii poolt valitud kõige põnevamast konkursitööst valmib animatsioon.

Konkursitööde esitamise lõpptähtaeg on 31. oktoober 2006.
Tulemused selguvad novembrikuu jooksul.

Muinasjutulisi hetki koos Kumu ja kunstiga!

ANU PURRE
KUMU HARIDUSKESKUSE KUNSTNIK-METOODIK



Kristjan Raud. Muinasmaale. 1933. Süsi



EESTI KUNSTI TOETUSFOND a/a 10220034379014

agent Eesti Kunstimuuseumi ajaleht / nr 7, juuni 2006 / Weizenbergi 34 / Valge 1, 10127 Tallinn / +372 602 6001, muuseum@ekm.ee / Järgmine agent ilmub septembris 2006 / Lehe ilmumist toetavad Eesti Gaas ja Ühispank Toimetaja Anu Allas. Kolleegium: Tiina Abel, Ivar-Kristjan Hein, Sirje Helme, Krista Ivask, Hanno Soans, Maria-Kristiina Soomre, Kädi Talvoja, Maarja Vörk

agent ilmub koostöös Eesti Ekspressi Kirjastuse ASiga

© Eesti Kunstimuuseum 2006

ISSN 1736-2520

