



Saatse piirilõiku tutvustas Soome ja Eesti siseministritele Kari Rajamäki ning Margus Leivo kagu piirivalvepiirkonna ülem Rein Orav.

Kari Rajamäki käis kagupiiril

28.-29. oktoobril külastas Eesti kagupiiri Soome siseminister Kari Rajamäki.

Siseminister Margus Leivo kutsus oma kolleegi Setumaale, kus nad üheskoos külastasid Eesti kagupiiri, Värskla kordonit, tutvusid Saatse piirilõigu ning Koidula piiripunktiga. Kohtumisel arutasid nad Eu-

roopa Liidu sise- ja justiitsküsimuste programmi järgmise viie aasta tegevussuundade kava.

Ministrid kõnelesid ka Euroopa Liidu piirivalveagentuuri rakendamise kohta. Siseminister Leivo on ütelnud, et Eesti soovib jätkuvalt piirivalveagentuuri asukohamaaks Eestit.

Loe ka lk 2 ja 4

Piirirežiimi eeskirja muudatustest

Piirirežiimi eeskirja muudatused (RT I 2004, 77, 529) puudutavad eelkõige kaubana veetavate sõidukite omandi- või kasutusõigust tõendavate dokumentide kontrolli ning piiriveekogude Eestile kuuluvates vetes ujuvahendite liikumise ja viibimise korda.

Koormas olevate sõidukite kontrollimise eesmärk on vähendada võimalust varastatud autode veoks Eestist välja või teistest riikidest läbi Eesti, kaitstes taoliselt Eesti elanike vara või võimalust heauskselt osta sissetoodud varastatud autot.

Eeskirjaga keelatakse viibimine Narva jõe kuisängis alates veehoidla tammist kuni raudteesillani. Samas määratakse kindlaks territoriaal- ja sisemeres, samuti piiriveekogude Eestile kuuluvates vetes ujuvahendite liikumise ja viibimise kord.

Eeskirja muudatuse järgi on piirivalvepiirkonna ülemaal õigusajutiselt keelata reaalse ohu korral isikute piiriveekogudele või nende jääle minem. See võimaldab piirivalvel vältida olukordi, kus nad peavad päästma inimesi, kes on sobimatute ilmastikutingimuste või nõrga jää tõttu end ohtlikku olukorda seadnud. Igal aastal on piirivalve sunnitud päästma jääpankadel triivivaid kalamehi kulutades sellele maksumaksja raha ning puudub võimalus olukorda vältida. Nii näiteks puudus piirivalvel võimalus takistada juba kord jääpangalt päästetud inimest uuesti jääle suundumast. Tänavu 3. aprillil töid piirivalvurid Peipsi järve jäält kaldale 144 kalastajat.

Sellest sügis-talvest on piiriveekogule (Narva jõgi, Narva veehoidla, Peipsi, Lämmi- ja Pihkva järve) mineja kohustatud sellest informeerima ka piirivalvet. Peipsi järvele minejad peavad piirivalvet informeerima

juhul, kui nad lähevad kaugemale, kui üks kilomeeter kaldast. Peipsi järve osas on kehtestatud kilomeetri laiune tsoon kaldast võttes arvesse Peipsi järve puhkepiirkondades kasutatavate kanuude, purjelaudade jms väljumise ja saabumise registreerimise otstarbekust ja ujuv- ning sõiduvahendite jääle saabumise ja väljumise registreerimist.

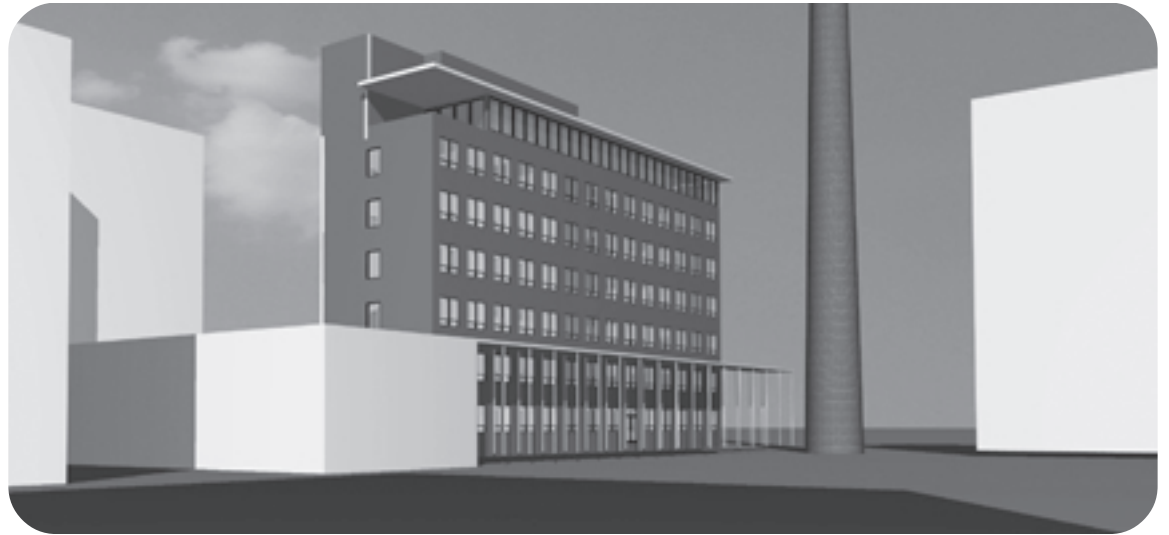
Kuna piirivalve ülesanne on teostada ning koordineerida päästetegevust piiriveekogudel, siis vajab kordon täielikku ülevaadet ujuvahenditest, mis asuvad tema vastutusala veekogul.

Vältimaks arusaamatusi ning probleeme kinnitamata, lukustamata ja lahtipääsenud ujuvahenditega täiendati eeskirja punktiga veesõidukite lukustamise kohustuse kohta. Näiteks võib tormise ilmaga lahtipääsenud veesõiduk liikuda naaberriiki, luues piirijuhtumi, mis vajab eraldi juurdlust. Lukustamata veesõidukid on ahvatluseks ning ohuallikaks ka näiteks lastele ning joores isikutele, kes võivad luua olukorra, mis lõpeb ebaseadusliku piiriületusega või päästeoperatsiooni käivitamisega.

Muudatus puudutab ka riigipiiriületust piiriveekogudel. Kui seni kehtinud piirirežiimi eeskiri välistab ujuvahendite lähene-mise riigipiirile Peipsi järvel lähemale kui 200 meetrit ning Narva veehoidlal, Lämmijärvel ning Pihkva järvel lähemale kui 50 meetrit, siis nimetatud määruse kohaselt on riigipiiri ületamine võimalik ka piiriveekogudel selleks ettenähtud kohtades vastavalt rahvusvahelisele lepingule. Täna see leping veel puudub. Eeskirja muutmist tingis vajadus seda kaasajastada, viia see kooskõlla Eesti kui Euroopa Liidu liikmesriigi staatusega ning juba kehtivate õigusnormidega.

Tiiu Leis

Piirivalveamet kolib uude hoonesse järgmiseks aastapäevaks



2005 aasta teisel töönädalal pannakse nurgakivi piirivalveameti uuele staabihoonele aadressil Pärnu maantee 139.

Käesolevaks ajaks on sõlmitud vastav üürileping, kus on kirjas, et üürileandja OÜ Raldon kohustub üüripinna piirivalveametile üle andma mitte hiljem kui 1. oktoobril 2005, seega võib väita, et piirivalve taasloomise 15ndat aastapäeva järgmisel 1. novembril tähistab piirivalveamet oma uues majas.

Milleks on uut maja vaja?

Uue staabihoone vajalikkusest on räägitud juba aastast 1997, kuid alati on leidunud mõni prioriteetsem valdkond, kuhu ressursse paigutada. Piirivalveamet tegutseb jätkuvalt neljas hoones Tallinna linna erinevates osades. Taoline killustatus pärsib meeskonnatööd ja nõuab suuri juhtimiskulusid. Isiklikult loodan, et uue staabihoone valmimisega suureneb piirivalveameti tegevuse efektiivsus veelgi ning mis kõige

tähtsam, ameti töötajad saavad kaasaegsed nõuetekohased tööruumid, mis on omakorda aluseks parema töömotivatsiooni loomisel.

Uude staabihoonesse on planeeritud 173 töökohta ja hoone brutopindala on 3300m². Hoone on kokku seitse korrust, kus osakonnad hakkavad paiknema alljärgnevalt: I korrus üldosakond, II korrus personali- ja hangeteosakond, III korrus arengu ja infotehnoloogia- ning finantsosakond, IV korrus infoosakond, V korrus mere- ja tehnikaosakond, VI korrus piiriosakond, VII korrus juhtkond ja nõupidamiste ruumid.

Enamus tööruume on kavandatud kahe- ja kolmekohalistena. Juhtkond, osakonnade ning jaoskondade ülemad/juhatajad asustavad ühekohalised ruumid. Hoonesse on kavandatud erinevaid piirivalveameti osakondade põhiülesannetest tulenevate tegevuste korraldamiseks vajalikke ruume.

Hoone esimesel korrusel asub garderoob (60 kohta), lisaks on olemas pesemisvõimalused. Hoonesse on planeeritud kaks ruumi suitsetajatele, samuti on mõeldud töötajatele, kes armastavad tööl käia jalgrattastega, nimelt saab tagahoovis olemas vastav kinnine panipaik. Sõidukite parkimiseks on esialgselt ette nähtud sada parkimiskohta.

Kõikidel korrustel asuvad nõupidamiste ruumid, mis on kasutatavad ka kollektiivseteks kohvipausideks ja lõunavaheajaks, samuti võib seda ruumi kasutada puhkeruumina. Loomulikult asuvad kõikidel korrustel tualetid ja jalavaeva aitab vähendada lift. Staabi mööbli eest kannab hoolt AS Standard. Mööbli koguse planeerimisel lähtutakse esialgselt tüüptöökohta vajadusest, hiljem on võimalus täiendavat juurde tellida.

Piirivalveameti staabihoone projekti autor on arhitekt Kalju Kisand.

Raivo Terve

Uuel aastal alustab tegevust Lääne piirkond

18. novembril kiitis VV heaks määruse eelnõu, mille järgi liidetakse alates 1. jaanuarist 2005 kolm piirivalvepiirkonda.

Määruse järgi korraldatakse Pärnu, Saaremaa ja Hiiumaa piirivalvepiirkonnad ümber üheks, Lääne piirivalvepiirkonnaks. Seniste piirkondade asemel moodustatakse Lääne piirivalvepiirkonnas Pärnu ja Hiiumaa rajoonid.

Lääne piirivalvepiirkonna moodustamise eesmärk on muuta piirivalve tegevus efektiivsemaks läbi juhtimiskulude kokkuhoiu ning isikkoosseisu tõhusama kasutuse. Kolme piirivalvepiirkonna asemel ühe moodustamine on üks etapp piirivalveameti ning piirivalvepiirkondade tegevuse ja juhtimise optimeerimisest.

Aastal 2006-2008 piirivalve juhtimise optimeerimisest tekkiv

sääst suunatakse ametnike koolituse ja idapiiri infrastruktuuri täiendamiseks.

Lääne piirivalvepiirkonda ei hakka kuuluma senise Hiiumaa piirkonna Tuksi kordon, mis viiakse Põhja piirkonna alluvusse. Samuti viiakse senise Pärnu piirkonda kuulunud Mõisaküla ja Lilli kordonid Valga piirkonna alluvusse.



Ilusat jõuluaega!

Lühiveerg

Saaremaal uppus kolm meest

23. novembril kell 10.20 helistas Kuressaare häirekeskuse dispetšer Saaremaa piirivalvepiirkonna korrapidajale ja teatas, et 22. novembril kell kaheksa öhtul läksid Kihelkonna vallas, Tagalahe ääres, Kesknõmmel paadiga merele 33aastane Jaanus, 30aastane Argo ja 40aastane Arto. Mehed ei olnud järgmiseks hommikuks merelt tagasi tulnud ning nende telefonid ei vasta. Kohapeal viibis ka päästeameti Kihelkonna üksuse esindaja, kes kell 10.25 teatas, et Veere sadama suunas triivib paat. ILM sündmuskohal oli tormine, puhus idatuul 17-25 m/s, nähtavus oli lumesaju tõttu halb.

Kell 10.27 said Undva ja Kuressaare kordonite toimkonnad korralduse suunduda sündmuskohale, halva ilma tõttu ei olnud võimalik otsingutesse kaasata piirivalve helikopterit. Kell 11.30 leidis Undva kordoni toimkond Kasse-tüüpi paadi Veere sadamast 200m kaugusel Kesknõmme suunas. Paat triivis 50m kaugusel kaldast. Piirivalvurid tõmbasid kell 12.04 paadi kaldale, selle registreerimismärki ei olnud loetav. Paadis olid kalavõrgud 50-70forelliga, Suzuki pāramootor ja üks aer. Kell 12.30 moodustati sündmuskohal otsingugrupid, milles osalesid ka päästeameti ja politsei töötajad. Üks grupp otsis Veere sadamast Pidula suunas ja teine grupp Veere sadamast Undva suunas. Kell 13.00 teatas Undva kordoni toimkond, et nad leidsid Veere sadamast 1,5km kaugusel asuvast Vaigu rannast mehe surnukeha. Päästevesti mehel seljas ei olnud. Kell 13.04 teatati hukkunust politsei korrapidajale, surnukeha anti üle politseile. Undva kordoni toimkond leidis rannast ka aeri. Kell 16 teatas politsei, et hukkunuks osutus Arto. Kaks meest on veel leidmata.

Piirivalvurid päästsid Soome puksiirilt kapteni

21. novembril päästsid piirivalvurid Narva lähedal Narva-Jõesuu lähedal tugeva tormiga madali-kule sõitnud Soome puksiirilt aluse kapteni. Pühapäeval kell kuus hommikul jooksis Narva-Jõesuu sadamasse sissesõidul tugeva tormiga kaldast 200 meetri kaugusel madalikule Soome puksiir Minos. Alusel ei täheldatud leket ega vigastusi, samuti ei tekkinud ohtu inimeludele ega keskkonnareostust. Madalikule sõitnud puksiiri pardal asus ainukese meeskonnaliikmena aluse kapten. Paari tunni pärast tekkis aga tuule tugevnedes aluse ümberminekuoht, mistõttu otsustati puksiiri kapten aluselt kaldale toimetada. Et Narva-Jõesuu piirivalvurid kõrge lainetuse tõttu kaatriga madalikul istuva aluse juurde ei pääsenud, kutsuti appi piirivalve lennusalga helikopter. Kell 10.35 toimetas Tallinnast sündmuskohale suundunud kopteri meeskond soomlasest kapteni, 63aastase Keijo kaldale. Tervistliku seisundi kontrollimiseks haiglasse toimetatud Keijo arstiabi siiski ei vajanud. Järgmise päeva varahommikul hakkas Sillamäe sadamas töötav puksiir "Minos" koos teise Soome puksiiriga "Joonas" sõitma Sillamäelt Narva-Jõesuu sadamasse tormivarju. Sadamasse sissesõidul paikasid kõrgeid lained aga "Minose" madalikule. "Minos" on 25 meetrit pikk ja 2,5 meetrise süvisega. Sel päeval puhus sündmuskohal pöhatuul kiirusega 10-15 meetrit sekundis.

Tiu Leis, Urmo Kohv

Aivar Jõelett sai Paroci preemia



Neli inimest on päästnud piirivalvekaatri komandör Aivar Jõelett sai parima piirivalvuri preemia.

Kahekümne kolmandat korda välja antud Paroc'i parima piirivalvuri 8000krooni suuruse preemia sai 30. oktoobril Hiiumaa piirivalvepiirkonna Kärkla kordoni piirivalvekaatri komandör seersant Aivar Jõelett.

Seersant Aivar Jõelett on Kärkla kordoni piirivalvekaatriga osalenud mitmetel merepäästeoperatsioonidel ja oskuslikult tegutsenud teiste ujuv vahendite abistamisel.

29. juuli hilisõhtul päästis Kärkla kordoni piirivalvekaatri meeskond seersant Jõelette juhtimisel rasketes ilmastikutingimustes Hiiumaa rannikul Suursadama lähisel madalikule sõitnud ja uppumisohtu Poola jahilt "Silver II" neli meeskonnaliiget.

2004. aasta III kvartali töötule-

muste põhjal parimaks piirivalvuriks tunnustatud seersant Aivar Jõelett teenib piirivalves alates 1994. aastast. Eeskujuliku teenistuse eest on teda autasustatud rinnamärgiga "Mõök ja Ilves", mitmete tänukirjade ja tänuavaldustega.

Lisaks Paroc'i preemiale pälvis piirivalveameti peadirektori tänukirja ja rahalise preemia summas 1000 krooni Pärnu piirivalvepiirkonna Ikla piiripunkti piirivalvurispetsialist seersant Heiki Mäemurd.

Tänu põhjalikkusele, professionaalsusele ja isiklikule intuitsioonile avastas seersant Mäemurd

tänavu mais ja juulis piiri ületanud sõiduauto juhtidelt kahel korral võltsitud Leedu Vabariigi juhiloa ning ühel korral kehtetu Eesti Vabariigi juhiloa. Tegemist oli mitmete erinevate võltsingutega ning nende eristamine originaaldokumentidest visuaalsel vaatlusel eeldab kontrollija täpsust ja põhjalikke teadmisi.

Seersant Mäemurd teenib piirivalves alates 1999. aastast. Heade töötulemuste eest on teda autasustatud rinnamärgiga "Mõök ja Ilves", tänukirja ja tänuavaldustega.

Paroci parima piirivalvuri preemia anti üle 30. oktoobril Pärnu kontserdimajas Eesti piirivalve 82. aastapäevale pühendatud Eesti piirivalve ohvitseride kogu esimehe major Arvo Reinsalu ja auesimehe kindralmajor Harry Heina pidulikust vastuvõtust.

Urmo Kohv

Piirivalve tegevus 2003. ja 2004. aasta esimese 9 kuu jooksul

	2003	2004
Teistest riikidest välja saadetud isikuid	169	55
Naaberriikide piirivalvel vastu võetud isikud	63	238
Eestist välja saadetud isikud	70	50
Naaberriikide piirivalvele üle antud isikud	96	277
Päästetud isikute arv	110	248
Merereostuse avastamine	3	5
Piirilt tagasisaadetud välismaalased (arv)	2722	1717
Riigipiiri ebaseaduslike ületuste arv (sisse)	146	132
Riigipiiri ebaseaduslike ületuste arv (välja)	147	143

Piltlikult öeldes on riigipiir nagu elusorganism

Soome siseministri visiidist Eestis ilmus Soome juhtivas ajalehes Helsingin Sanomat kirjutis, kus Kari Rajamäki nentis, et Eesti vastab eurooplaste nägemusele turvalisest piirist. Piirivalveametist altsid ajakirjanikku Kaja Kunnast artikli ilmutamisel Aare Evisalu, Indrek Värik, Toomas Malleus, Ago Tikk ja Aimar Köss.

- Kas Eesti piiridel on olnud tunda survet peale Euroopa Liiduga (EL) ühinemist, näiteks pagulasi, illegaalseid immigrante? Kas on oodata, et lähitulevikus tuleks piirile rohkem illegaalseid piiriületajaid, kellel soov ELi siseneda?

Olukord pagulaste osas ei ole suuremas osas muutunud pärast Euroopa Liiduga ühinemist. Illegaalse immigratsiooni tase on viimastel aastatel olnud suhteliselt ühtlane ning on pigem näidanud langustendentsi. Eesti piirivalve on valmis tõkestama oluliselt suurema

hulga illegaalsete immigrantide saabumise Eestisse.

Loomulikult toob Euroopa Liiduga ühinemine ning sellele mõne aasta pärast järgnev ühtse viisaruumiga ühinemine meile tööd juurde, kuid see ei juhtu üleöö. Pole saladus, et uued liikmesriigid ja Eesti nende hulgas on potentsiaalsed riigid, mille kaudu täna veel üritatakse vanade liikmesriikide territooriumi jõuda, aga lähitulevikus arvestades majanduskasvu ja sotsiaalse heaolu suurenemisega saavad uued liikmesriigid ilmselt juba ise ihaldatud sihtriikideks.

Juhtumite esinemisel on meil väga hästi toimivad koostöölepingud naaberriikidega, ka Venemaaga. Eriti hea koostöö on Venemaaga piirkondlikul tasandil. Eesti piirivalvel on ka rahvusvahelised kogemused ühisoperatsioonidel ja Läänemere maade piirikontrolli koostöös osalemisel. Püüame aja-kaasas käia ja oma valve-technikat arendada ning piirivalvurite taset tõsta.



... radaripositsioon nr 18

14. detsembril võttis piirivalve vastu Saaremaal Lümada vallas Soegininal asuva järjekordse radarimasti - arvult 18nda.

Tegu on kogu Euroopas ainulaadse mereseiresüsteemi ühe osaga, mis on tehtud spetsiaalselt ainult Eesti jaoks. Nimetatud mereseiresüsteem koosneb 20 radarimastist, millele paigaldatakse lähi- või kaugvaatlusradarid, mille pilt jõuab üle raadiolinkide merevalvekeskuse korrapidajate ekraanile.

Piirivalvel on plaanis tulevikus lisaks radarile, paigaldada radarimastidele ka optilised kaamerad.

Süsteemi kogumaksumuseks on 533 miljonit krooni. Sellest 99,6 miljonit moodustab nn "mastide leping", ainult 411 miljonit kujuneb radarite maksumuseks, transmissiooni loomine mastist keskusesse läheb maksma 5,4 miljonit, järgneva lepingu maksumuseks kujuneb ca 10 miljonit.

Piirivalve lepingupartneriteks on mereseiresüsteemi loomisel peatöövõtjana firma "Empower" ja Saksa firma EADS Deutschland GmbH. Radarite häälestamisel osalevad spetsialistid Lõuna-Aafrikast, Taanist ja Inglismaalt.

Tänaseks on 2004 aasta suvest saadik testimisel uued radarid, mis on paigaldatud radarimastidele Juminda ja Pakri poolsaarel, Naisaarel ja Osmussaarel. Esialgse ajagraafiku kohaselt pidi loodav mereseiresüsteem toimima 2005 aasta suveks (lepingu järgi mai lõpptähtaeg, juulis pidi olema testimine). Elu on aga teinud oma korrektiivid ning hetkel on saksa

lepingupartnerid graafikust maas 3-4 kuud. Piirivalve usub, et oktoobriks 2005 toimib kogu mereseiresüsteem tervikuna nii nagu peab.

Vähetahtis pole asjaolu, et ka Läti, Leedu, Poola ja Portugal on võtnud nõuks ehitada üles sarnane mereseiresüsteem tuginedes Eesti kogemusele.

Piirivalveameti peadirektori asetäitja major Aivar Lõhmus, kes on olnud mereseireprojekti piirivalve poolseks eestvedajaks, leiab, et loodaval süsteemil ei ole mitte üks eesmärk vaid mitu. Esimene neist on kontrollida Eesti merealad, st laevaliiklust ja avastada ning tõkestada võimalikke ebaseaduslikku tegevust selles vallas. Teiseks eesmärgiks on selle kaudu tagada meresõiduhutust, laevaliikluse ohutust.

Kolmas eesmärk on aidata kaasa keskkonnoaohutuse tagamisele. Siia lisandub funktsioon anda piirivalvepoolset informatsiooni teistele ametkondadele, veeteede ametile ja kaitsejõududele. Tilgaks tõrvaks meepotis on Saaremaa Muhu valla vastasseis planeeritava radarimastile Muhu vallas Kallastel, kus vaidlus on jõudnud ringkonnakohtuni. Kommenteerida on seda raske. Veel üks mast on planeeritud rajada Kübasaarde Põide vallas Saaremaal.

Eesti piirivalve lipp lehvib uhkelt tuules, andes tunnistust Eesti kui riigi jätkumises ja mereriigi positsioonide taastamises valitud iseseisvuse teel!

Ants Toom

Eesti kodanike väljasaatmine teistest EL riikidest on muutunud raskemaks, kuna viisavaba viibimisaja arvestamine on keerukas: piiriületust enam ei fikseerita (passi ei lööda templit).

Naaberriikide piirivalvel vastu võetud isikute ja naaberriikide piirivalvele üleantud isikute arvu kasv on suurenenud seoses isikute väärarusaamaga, et Eesti ja teiste EL riikide piiri saab juba praegu ületada ilma dokumenti-

deta (või on esitatud piiriületuseks mittesobiv dokument). Tegelikult nõuab näiteks Läti iseseisvalt reisivalt lapselt sünnitunnistust ja volikirja. Rahvusvahelisi vedusid teostavad veoautod peavad omama EMÜ veoluba.

Päästetud isikute arv kasvas 2,3 korda. See on seotud ulatusliku päästeoperatsiooniga 3. aprillil 2004, mille käigus ühe päeva jooksul päästeti Peipsi järve jäält 144 kalastajat.

mendiga välismaalastest, mis aga iseenesest ei tee nendest isikutest illegaalseid immigrante.

- Kelle poolt piiririkumised põhiliselt toimuvad?

Piiririkujad on põhiliselt kalurid ja metsaandide korjajad.

- Rahva suus on kuulda väiteid, et Eesti piir lekib. Mida vastaksite sellisele väitele, mis põhineb paljultki mineviku kogemustele?

Kahjuks on väga raske kommenteerida üldistavaid ja ümbermäärseid väljütlemisi ilma, et omaks fakte või teadmisi, mida antud seisukoha väljütlemine ei põhineks.

Mis puudutab konkreetset kontrolli Tallinna ja Helsingi vahelise reisilaevaliikluse osas, siis siinkohal võime kinnitada, et peale EL liitumist liikmesriikide

Järg lk 4



Ago Tikk

Välispiiride problemaatika ja Schengeni ruumi kujunemine Euroopa Liidu õigusruumis

Pädevateks asutusteks valve korraldamisel ja organiseerimisel ning selle teostamisel praktikas on piirivalveseaduses §2 määratud piirivalveamet, piirivalveasutused ja muud asutused, mis on vajalikud piirivalve tegevuse tagamiseks. Piirivalvesasutusteks on piirivalvepiirkonnad, mille koosseisu kuuluvad piirivalvekordonid ja piiripunktid ning piirivalvelaevade üksikdivisjon ja piirivalve lennusk.

Konventsiooni artikkel kolm sätestab, et "Välispiire võib üldjuhul ületada ainult piiripunktide kaudu nende kindlaksmääratud lahtiolekuaegadel". Ühtses Käsi- raamatus sätestatakse, et välispiire võib ületada selleks kindlaksmääratud ja lisas üks näidatud piiripunktides ning nende kindlaksmääratud lahtiolekuaegadel. Ebaseaduslik välispiiride ületamine väljaspool piiripunkte või väljaspool nende kindlaksmääratud lahtiolekuaega on karistatav vastavalt siseriiklikele õigusaktidele.

Eestis reguleerivad piiride ületamise küsimust riigipiiriseadus, mille §9 (riigipiiri ületamine) sätestab muuhulgas, et Eestisse saabuvad või Eestist lahkuvad isikud ja transpordivahendid võivad riigipiiri ületada ning Eestisse toodav või Eestist väljaviidav kaup võidakse üle riigipiiri toimetada Vabariigi Valitsuse poolt rahvusvaheliseks liikluseks avatud piiripunktide kaudu. Seaduses nimetatud piiripunktide loetelu on too-

dud ära Vabariigi Valitsuse 25. juuni 2002 määrusega nr 205 Rahvusvaheliseks liikluseks avatud piiripunktid.

Karistused ebaseadusliku piirületuse või piirirepiimi rikkumise eest on kindlaks määratud riigipiiriseaduses, mille §17¹ sätestab ka-ristuse piirirepiimi rikkumise eest ja §17² sätestab karistuse Eesti Vabariigi riigipiiri või ajutise kont-rolljoone ebaseadusliku ületamise eest.

Konventsiooni artikkel kuus sätestab ühtsed põhimõtted piir-kontrolliprotseduuride teostamisel, milleks muuhulgas on:

- 1) kõikide isikute reisidokumentide kontrollimine tuvastamiseks nende isikut;
- 2) välismaalaste üksikasjalik kontrollimine riiki sisenemisel;
- 3) riigist lahkumisel kõigil välismaalastega seotud juhtudel.

Eesti õigusaktides on kontrolli nõue sätestatud riigipiiriseaduse §11 alusel, mille lg 1 sätestab, et isikud ja transpordivahendid riigipiiri ületamisel ning kaubad nende ületamisel kuuluvad piiri- ja tollikontrolli alla. Samas sätestavad §11¹ ja §11² vastavalt dokumendikohustuse riigipiiri ületamisel ning alaealise dokumendikohustuse riigipiiri ületamisel. Piirikontrolli protseduurid ja nõuded piirületusel on sätestatud Vabariigi Valitsuse 17. septembri 1997 määrusega nr 176 Piirirepiimi eeskirja kinnitamine.

Põhimõtteline erinevus isikute kontrolli teostamisel Eesti ja EL

riikide osas seisneb selles, et Eestis rakendab piirivalve ühtset kontrollitaset nii oma kodanike kui ka välismaalaste osas, mis avaldub ka näiteks protseduuris nagu isi-kute piirületuste andmete fiksee-rimine ning nende andmete kont-rollimine läbi erinevate andme-kogude, millest siinkohal olgu ära nimetatud:

- sissesõidukeelu register
- tagaotsitavate isikute register
- tagaotsitavate sõidukite register
- viisaregister
- passiregister
- kehtetute dokumentide register
- elanikeregister (vajadusel)

Põhimõtteliselt saab nimetatud registreid kasutamist piirikontrolli kasutamisel tinglikult lugeda ka kui vastavust Ühtses Käsi- raamatus toodud nõudele isikute ja esemeid puudutava informatsiooni vahetus kontrollimises Schengeni infosüsteemis ja siseriiklikes andmebaasides.

Konventsiooni artikli kuus p3 sätestab, et pädevad asutused valvavad patrullide abil välispiiri väljaspool piiripunkte, samuti piiripunkte väljaspool nende kindlaksmääratud lahtiolekuaega. Selline valve toimub nii, et see ei ajenda isikuid vältima kontrolli piiripunktis. Ühtne Käsi- raamat sätestab täiendavalt, et valvet teostatakse mobiilsete üksuste abil, mis täidavad oma kohustusi patrullides või peatudes kohtades, mille kohta teatakse või arvatakse, et need on sensitiivsed, sellise valvekorralduse eesmärgiks on illegaalselt piiri ületavate isikute kinnipidamine. Valvet võib teostada ka tehniliste sealhulgas elektrooniliste vahenditega.

Järgneb

Piirivalve vormimood muutus pea igal aastal



Tallinnas Süsta tänava piirivalve kesklaos on omaette näidiste ladu, kus ripuvad pea kõik Eestis pärast 1990. aastat kasutusel olnud piirivalve vormid. Seda riideladu nimetatakse hellitavalt "Boltowsky kapiks", oli ju kapten Toomas Boltowsky mees, kes omal ajal mõtteid vormideks arendas.

"Kõigepealt kandsime sinist kodukaitse talvejopet, siis tuli juurde sinine suvivorm, neile järgnes nn afgaani safarivorm, mida jagati juba 1992. aasta kevadel Remniku õppekeskuse ajateenijatele ja rühmaülemaatele," mäletavad piirivalves algusaegadest tööl olnud ohvitserid ja Toomas Boltowsky ise.

Kesklaos töötav operaator Ene Truu aga näitab kõige esimese vormina kapis ripuvat Saksamaalt humanitaarabina kingiks saadud endise DDR armees rohekaspruunikat välvormi, nn makaronivormi, mida aga pole piiril kunagi kantudki.

"Piirivalve näidiste ladu sisaldab umbkaudu 80% selliseid mudeleid, mis pole iial tootmisse jõudnudki," kinnitab ka Toomas Boltowsky.

"Hall nn plekkvorm, jope ja pilotka tulid järkjärgult kasutusse 1993. aastal," rääkis Toomas Boltowsky. Plekkvormi seletuseks ütlevad ka teised ohvitserid, et see oleval talvel külmaga krõbisenud. "Plekkvorm oli üks ebaõnnestunud hange, puhtalt minu enda kogemuse tõttu, kus meid lihtsalt "tibus" tehti. Aga sama hankija, AS Roosta, tegi ka väga kvali-

teetsed halli värvi talvejoped ning taganudetud "eesti kaardiga" piirivalve talvise välvormi," rääkis Boltowsky. Plekkvormi kandsid tema mäletamist mööda ainult ajateenijad. Seda eesti laigulist nute-takse taga veel praegugi, sest see oli soe, vettpeidav, ei määrdunud ning sellega oli hea roomata, sest riie libises hästi.

Siniste ja laiguliste vahele on lattu pikitud nii lenduritele kui meremeestele mõeldud värvilisi vormirõivaid, ohvitseridele mõeldud mantleid ja erivärvilisi kampsuneid.

"Algul kanti kampsuneid nagu Jumal juhatab, iga kampsun erivärvi, kuid siis hakkas Boltowsky nõudma ühevärvilise kampsuni kandmist," rääkis Ene Truu.

"Meremeeste riiete puhul mõeldakse ilmselt Rootsi rannavalve humanitaarabina, kampsuneid valmistas ka miski AS (nimi ei tule hetkel meelde), mis pidevalt halas, et ei suuda samavärvilist lõnga hankida," ütles Boltowsky.

Kõige lõpuks disainiti aga praegu kasutusel olev roheline piirivalvevorm. Kui eelmiste vormide puhul ei saanud rääkida päris ühtsest suvisest-talvisest komplektist nii naistele kui meestele, siis viimase puhul juba saab. See oli ka esimene kord, kui alustati komplekti kui terviku väljatöötamist.

Võib öelda, et pea iga aasta tõi endaga kaasa uue vormimood. Kuid aeg oli kiire muutuma kõikjal noores Eestis.

Tiiu Leis

Piirivalvevormid said Toomas Boltowsky käe järgi

Teenisin piirivalves 1992-1998 varustusjaoskonnas ning enamuse sel ajal kasutusele tulnud vormivarustusest oli minu "näpujälgedega". Kunagi ma kirjutasin sellel teemal mõned artiklid ajakirjale "Elu Pilt" (vist 1994 läbi mitme numbriga), sh piirivalve ja kaitseväge vormi arengust 1991-1994, mille tarvis sai isegi hetkelokord fotodel jäädvustatud.

Vormikronoloogia

1990-1993 kandis piiriteenistus (ka piirikaitse) veel kodukaitse sinist vormiriietust ja ka kodukaitse käiseembleeme ning ametiaastametunnuseid. Selle sinise vormi kõrval kanti vähemal määral ka Eestis valmistatud maskeerimislaigulist välvormi, näiteks õppekeskuste juhtivkoosseis.

1992. aastal kaotati käibelt kodukaitsega "divisjonide", st maakondade tunnused (näiteks Ida-Viru, Tallinn Põhja jne). Ainsa ametliku tunnusega kodukaitse käiseembleemi (mida hellitavalt labidaks kutsuti) kõrval jääb kiri "Piiriteenistus". Ajateenijate riie-tamiseks võeti kasutusele NA maavägede välvorm (nn afganka). Esimese piduliku auastmete omistamise tseremooniaks riietati ohvitserid hallidesse viigipükstesse, musta lipsuga valgesse triiksärki ja halli nokkmütsi. Samas hakkas merepiirivalve kandma Rootsis humanitaarabina saadetud rannavalve vorme.

1992 lõpul võeti katseliselt kasutusele uus ilvese peaga sinist värvi käiseembleem (toodetud Klementis). Selle kujundas karikaturist Heinz Valk ning valas lõplikku vormi piirivalve peaarhitekt Hindrek Piiber. Kui õieti mäletan, siis kanti seda ainult

esimesel piirivalve aastapäeval korraldatud paraadil. Peakatel vahetati samal ajal välja kodukaitse rükkilillega mütsimärk. Selle asendas ümmargune lipuvärvide kaitsejõudude märk. Samas hangiti Eesti kaitsejõudude uut laigulist suvist välvormi, mis oli oma toonilt väga hele ja silmator-kav. Samal ajal kasutati igapäevavormina endiselt kodukaitse siniseid vormiesemeid.

1993. aasta algul tuli kasutusele uus talvine välvorm (kui õieti mäletan, siis tootis seda AS Walko). Vormikomplekt koosnes vatijopest, vatipükstest ja nokaga nn alpijäägrü mütsist. Samas tulid ka uued käiseembleemid (ilves paremal õlal ja lipuvärvid vasakul; need valmistati kahes kvaliteedis: tikitud ohvitseridele, siidtrükkis reakoosseisule ja samuti välvormidele. Igapäevavormi juures hak-kasid uued vormielemendid - hall sviiter, talvejope, roheline baret, halli värvi vormisärgid - sinist kodukaitse riie-tust välja tõrjuma. Võeti vastu põhimõtteline otsus vahetada kodukaitse sinine vorm uue väljatöötatava piirivalve vormi vastu (värvus hall).

1993. aastal tehti uue vormi tootmiseks leping soome kapitaliga AS Roosta Arukülas.

1993-1994 võeti kasutusse uus piirivalve talvine välvorm, mida iseloomustas Eestimaa kaardikon-tuuriga maskeerimislaik (nn eesti laik). Selle kõrval tehti ka halli värvi vormijakk musta kandiga viigipüksid, naiste blusoon ning nn plekist ajateenijate linnavorm. Koostöös Baltika ja ajaloomuuseumiga tehti valmis ka vormiülikonna näidised, kuid see ei läinud tootmisse.

1994 valmistati ohvitseridele

kaitsevaeline vormiülikond, sealhulgas ka mereväelastele. Komplekti kuulusid nii traditsiooniline nokkmüts (mille valmistamise oskus oli vähene) ja äravõetava sooja voodriga vihmamantel.

1995 võttis piirivalve kõrgem juhtkond vastu otsuse (Soome piirivalve eeskujul) vahetada halli värvi vorm uue rohelise värvi vormikomplekti vastu ning loobuda kaitsevaelise laigulise maskeerimisvormi kandmisest. Uued mudelid töötati välja koostöös AS Klementiga (seejuures tehti mitmesuguseid mudeleid peaaegu poole rohkem, kui tegelikult tootmisse jõudis). Samas tehti ka otsus loobuda ilvesega käiseembleemist ning võtta kasutusele Reindorffi kujundatud Põhjakotkas käise-embleemina. Maskeerimislaiguline välvorm jäi ainult ajatee-

nijate riie-tamiseks.

1996 Maapiirivalve sai kätte uue rohelise vormikomplekti (kasutusel tänaseni).

1997 Ohvitseridele valmistati pidulik õhtuvorm (spencer), mille esimene etteaste minu mäletamist

mööda oli 1. novembril "Estonia" Valges saalis.

1998 Merepiirivalve sai tumesinise vormikomplekti (analoogne maapiirivalve omaga)

Hiljem on muudetud vaid üksikuid detaile.



1996. aastal kasutusel olnud piirivalvevorm Toomas Boltowsky seljas.

SPORT SPORT

Rein Horn on ainsa eestlasena lasknud võistlustel 600-st 600 silma!

Uus algus Eesti piirivalves

1991. aasta novembris läks Rein Remnikule kutseliste piirivalvurite kursustele koos oma endise ja praeguse teenistuskasulase Matti Kanepiga, mille lõppedes asus tööle piirivalvekooli ning 1993. aastal hakkas jälle laskespordiga põhjalikumalt tegelema. Matti Kanep oligi see Reinu hea sõber, kes 1993. aastal kutsus ta tagasi laskespordi juurde. Mõlemad mehed korraldasid 1993. aastal esimesed piirivalve meistrivõistlused lask-



Rein Horn (vasakul) ja Matti Kanep (paremal) Itaalias 1995. aastal.

mises. Reinu sõnul oli tagasituleku eesmärgiks esindada Eesti piirivalvet ning arendada ja propageerida laskesporti.

Rein tunneb, et tal on Eesti piirivalve ees väike tänuvõlg, sest kõik relvad ja laskemoon on talle antud piirivalve poolt ning seetõttu peab ta oma kohuseks hästi esineda. Seda on Rein teinud esindades Eesti Vabariigi kaitsejõudusid Õeitsis, Rootsis, Itaalias, Horvaatias ja Türgis.

Parim saavutus tuli aga Lahti MMilt, kus Rein püstitas uue Eesti rekordi. Soomlased küsisid tema käest, mitu lasku ta on teinud? Rein vastas, et ettevalmistustsükli laskis 300 padrunit. Soomlased

Matškohtumine laskmises piirivalve ülema rändkarikatele

19.-20. novembril Põlvas toimunud matškohtumise harjutuses "spordipüstol 30 lasku ringmärki" saavutasid meie **Jaanus Raidlo** ja **Erik Amann** vastavalt teise ning kolmanda koha. Naiste samakarva medalid läksid **Malle Vooljärvele** ja **Svedlanna Babenkovale**. Teises püstoliharjutuses "10 lasku ringmärki teenistuspüstolist Makarov" mehed auhinnakohtadele ei jõudnudki! Naistest aga tõid kahvatumad medalid koju **Küllike Latik** ja **Malle Vooljärv**. Püssilaskmine aga oli see, kus meie nai-

Koerajuht muutub ühiskonnas

3. detsembril korraldas piirivalveamet Muraste piirivalvekoolis konverentsi "Koerajuhi ametikoht muutub ühiskonnas", kus keskenduti koerajuhi ametikoha staatusele Euroopa Liidu tingimustes, koerajuhi töös motivatsiooni tõstvatel teguritel ning teenistuskoores koolitamisele uutal alustel. Samuti pöörati tähelepanu koerte koolitamise ja kasutamise ajaloolisele kogemu-

pärisid selle peale, et kas 300 päevas? Millele Rein vastas; et teres tsükliks. Üks padrun maksab 10 krooni, mis teeb kokku piraka summa, kuigi soomlased naersid selle koguse peale ja imestasid tulemuse üle. Horvaatias oligi Rein kõikidest soomlastest eespool.

Samas ei tohi Reinu meelest siiski öelda, et tehke vähem trenni, siis lasete nagu mina. Lahtis pidi eelvõistlusel tulema kolmekümne kuue sekka, mis oli ka meeskonna võistlus ning seal püstitaski Rein uue rekordi - 577 silma. Treeningtase ei lubanud sellist tulemust aga teisel päeval enam lasta, sest sellise mahu juures ei suuda sportlane kaht head starti järjest teha.

Rohkem häid laskureid

Olles kogu oma elu pühendanud laskespordile ja sõjaväele, soovib Rein Horn nüüd oma eeskuju ja teadmistega näidata selle spordi ala ilu ja võlu. Suurmeister on huvitatud üldkehalisest ettevalmistusest piirivalvurite seas.

Ta usub, et sellist aega nagu varem oli, ei tule enam kunagi tagasi. Reinu karjääri jooksul on olnud kõik tiirud, relvad, laskemoon ja sõidud ilma rahata. Kes soovis tööd teha, sai ka kõrgele töista. Tänapäeva noortel selline võimalus puudub, sest kõik maksab.

Kui noor tahab kõrgele töusta, siis ta peab arvestama tohutu tööga, mis on osalt üsna nüri iseloomuga. Et põlvelt asendiga ära harjuda, tuleb tundide kaupa trenni teha, mis nõuab suurt tahtejõudu ja kohusetunnet. Alles siis peab 45 minutit põlv vastu.

Reinu meelest peaks Eesti kaitsejõududes senisest rohkem tähelepanu pöörama laskmisele, suurendama laskenormatiive ja õpetama laskeinstruktoreid. Täna ei ole see nõutaval tasemel, arvab suurmeister Rein Horn tuues näiteks Soome, kus ajateenija põhiülesanne on hästi lasta.

Tegelikult on laskmine tohutu töö!

Tõnu Lauter

si auhinnalaua ligi ei lastud. See-eest mehed said siin võidu, sest parimaks osutus **Jevgeni Farfurovski**. Kolmanda koha saavutas väsimatu **Matti Kanep**. Kolme harjutuse kokkuvõttes aga tehti nii meeste kui naiste arvestuses puhas töö. Meestest seisid pjedestaalil **Rein Horn**, **Indrek Püvi** ja Erik Amann. Naiste esikolmikusse kuulusid **Küllike Latik**, **Malle Vooljärv** ning **Svedlanna Babenkova**. Võistkondlikult oli parim piirivalve ja seda võistluste uue rekordiga 18762 silma.

Mati Jaeksi

sele Eesti Vabariigis aastatel 1922-1937. Konverents lõppes parimate koerajuhtide tunnustamisega. Konverentsil esinesid siseminister Margus Leivo, piirivalveameti peadirektor kindralmajor Harry Hein ning vastava valdkonna spetsialistid Tallinna pedagoogikaukoolist, piirivalveametist, päästeametist ja Neeme piirivalvekoerte koolist.

Urmo Kohv

Piirivalveleht

Personalijaoskond otsib sisekoolitajaid

Piirivalves on muudatuste aeg. Populaarne sõna "optimeerimine" teeb paljud meist murelikuks, kuid enamus piirivalvureid vaatab tulevikku optimistlikult. Käesolev kirjutis ongi mõeldud just neile piirivalvuritele, kes tunnevad endas jõudu ning sisemist vajadust millegi uue, huvitava ning kasuliku järele.

Lähemas on 2007. aasta, mil meist saab Schengeni viisaruumi üks osa. See toob kaasa suured muutused teenistuses, lõunapiiril hakkab piirivalve teostama piirikontrolli ja -valvet meie jaoks täiesti uutal alustel, idapiiril aga tugevdatakse piiride valvet veelgi.

Uute ülesannete täitmiseks ei piisa meie praegustest oskustest ja teadmistest - on vaja midagi uut. Piirivalveameti õppejaoskond on alustanud tööd antud lünga täitmiseks. Selle arvestusega on planeeritud 2005. aasta korralised koolitustegevused, lisaks käivitub Schengeni abiprogrammi raames projekt "Piirivalvurite väljaõpetamine uute funktsioonide teostamiseks".

Projekti käigus töötatakse välja sisekoolituse süsteem, mille alu-

seks on piirivalve isikkoosseisu hulgast värvatud arenguvõimelised ning motiveeritud sisekoolitajad, kelle ettevalmistusele on suunatud oluline osa ülalnimetatud projekti vahenditest. Sisekoolitajad saavad lisaks erialasele ettevalmistusele, milleks kasutame nii välisriikide kui Eesti spetsialiste, teadmisi ka koolituse läbiviimisest (nn koolitaja koolitus).

Sisekoolituse süsteemi väljatöötamiseks moodustatakse töögrupp, mille ülesandeks on koostada vajalikud protseduurireeglid ja juhendmaterjalid. Ühtlasi valmistab töögrupp ette sisekoolitajate hindamis- ja motiveerimissüsteemi, mille alusel on edaspidi võimalik tõeliselt häid tegijaid ka tunnustada.

Sellea seoses on õppejaoskonnal kõigile koolitus- ja arendustegevusest huvitatutele üleskutses lüüa aktiivselt kaasa nii piirivalve sisekoolituse süsteemi väljatöötamisel kui elluviimisel. Esialgu ootame ennekõike aktiivseid ja hakkajaid inimesi osalema sisekoolituse süsteemi väljatöötamiseks loodavas töögrupis, eriti oodatud on need, kes varem juba sisekoolitustega tegelema ja/või

omavad nägemust sellest, kuidas süsteem võiks toimida. Olge julged kasutama teile antud võimalust luua iseendale reeglid!

Soovist töögrupis osaleda palume teada anda piirivalveameti personaliosakonna õppejaoskonda telefonil 693 6065 või aadressil: karina.joemaa@pv.ee Lisa info: intraneti kaudu aadressil <http://samba.pvasise/personaliosakond/õppejaoskond/>.

Intraneti ja e-posti abil saab olema korraldatud ka suurem osa töögrupi tööst, nii et pikki auto- ja bussisõite pole kaugemalt osaleda soovijatel vaja karta.

Kõik need, kes on küll huvitatud sisekoolitajaks saamisest, kuid tunnevad, et süsteemi ülesehitamine pole päris nende rida, tasub samuti valvel olla. Sisekoolitajate värbamine ja valik Schengeni projekti tarbeks algab juba 2005. aasta II kvartalis. Infot selle kohta tekitab kindlasti õppejaoskonna kodulehele intraneti keskkonnas, samuti edastame info piirkondadesse nii e-posti vahendusel kui paberkanalil kuulutustega.

Arne Sirel

Piltlikult öeldes on riigipiir nagu elusorganism

kodanike osas rakendunud kontrolli põhimõtted ja seeläbi kiirenenud piiriületus võivad jätta petliku mulje, justkui oleks võimalik kontrollimatult Eestisse siseneda, kuid tegelikkuses nii ei ole.

1. mai 2004 ei saanud ootamatult ei Eesti ega Soome piirivalvurite. Juba 2003 aasta lõpus oli kahe naaberriigi piirivalveteenistuste vahel toimunud arutelud edasiste tegutsemis põhimõtete osas EL tingimustes, mis aprillis 2004 konkreetsetes koostööprotokollis said kajastatud.

Teiseks on liikmesriikide kodanike piiriületusprotseduuride lihtsustamisest võimalikke tekkinud riske vähendatud vastavate kompensatsioonimehhanismide abil, millistest me teatud põhjustel rääkida ei saa, kuid mis toimivad piiriületust häirimata.

Kolmandaks kinnitame, et ei Eesti ega Soome pool pole teinud välismaalaste kontrolli osas mingeid mõndusi ning nende kontroll jätkub sama põhjalikkusega kui varem. Rääkides minevikust ei saa me minna mööda faktidest, et aegajalt on üksikutel isikutel või gruppidel õnnestunud Eestisse pääseda, kuid see ei tohiks anda üldistavat negatiivset hinnangut või põhjust raudse eesriide ehitamiseks piiridele. Ent kindlasti annab see piisava aine oma tegevuse analüüsiks, mi-da oleme teinud senini ja jätkame ka tulevikus.

- Kas Eesti piiridel tehakse veel mõningaid uuendusi seoses ELga või on kõik juba valmis?

Eesti piirikontrolli ja -valvamise ettevalmistuste esimene etapp sai läbitud enne 1. maid 2004, mille tulemusel on tagatud kontrollitoimingute vastavus EL üldiste nõuetega. Täna sel päeval oleme keskendunud kontrollitehnilise baasi kaasaajastamisele, isikkoosseisu koolitamisele ja tegevuse metoodilisele arendamisele. Seda tehakse nii oma eelarveliste vahendite ja ka Schengeni toetuse arvelt.

Piirivalvele eraldatud tegevuskulude eelarve võimaldab jätkata tegevust olemasoleva arvu piirivalvuritega, tõstmata nende palka. Kuna eelarve sõidukite kasutamise kulude katmiseks ei kasvanud, seisab kütes hinnatõusu tingimustes ees ilmselt patrullitegevuse vähenemine, juhul, kui ei õnnestu vähendada sõidukite remondi- ja hoolduskulusid.

Piirivalve omab kindlat orientatsiooni ja rakendab meetmeid, et kuuluda Schengeni ühtsesse

viisaruumi ja meie kodanikud saavad nautida isikute vaba liikumise hüvesid.

Pärast Eesti astumist Euroopa Liitu muutus piirivalvamise kord ning muutusid osaliselt piirivalvamise meetodid. Tulevikus on plaanis suurendada kriminaalluure, kriminaalmenetluse ja analüüsiga tegelevate piirivalvurite arvu. Edukas piirivalvamise käesoleval ajal ja geopoliitilises olukorras on võimalik ainult hästi funktsioneeriva rahvusvahelise koostöö raames.

Võib arvata, et Eesti jääb endiselt suuremas osas illegaalse immigratsiooni transiitmaaks. Suurimaks probleemiks olid enne ja peale EL astumist Ukraina Vabariigi kodanikud, kes kasutavad Eestit illegaalse immigratsiooni osas transiitmaana. Nende saabumine on Eestisse seaduslik ja lahkumine kasutades võltsitud reisidokumente ebaseaduslik.

Ebaseaduslikud piiriületajad on peamiselt kinni peetud Eesti Vabariiki sisenemisel.

Kuna Eesti riigi ressursipiirangute tingimustes ei ole suudetud Eesti piiri viia Schengeni õigustikuga täielikku vastavusse, siis vastavalt Eesti riigi ja teiste EL riikide ühine akti artikkel 35 alusel loodi Schengeni toetusfond, millest rahastatakse toiminguid uuel liidu välispiiril Schengeni õigustiku ja välispiiri kontrolli rakendamiseks.

Põhiliselt sisaldab see Eesti ida- ja merepiiril infrastruktuuri arendust ja vajaliku kontrollitehnika soetamist. Eelmainitud akti artikkel 35 alusel on Schengeni toetuse suurus piirivalve osas tänase seisuga planeeritud 782miljonit krooni, mis on võimalik realiseerida aastatel 2004-2006.

Praegune piirivalvele eraldatud tegevuskulude eelarve võimaldab jätkata tegevust olemasoleva arvu piirivalvuritega, tõstmata nende palka. Kuna eelarve sõidukite kasutamise kulude katmiseks ei kasvanud, seisab kütes hinnatõusu tingimustes ees ilmselt patrullitegevuse vähenemine, juhul, kui ei õnnestu vähendada sõidukite remondi- ja hoolduskulusid.

- Kuidas on Teil õnnestunud lähendada personali puuduse küsimus? Millist personali puudus on tingitud ja kui suur see praegu on?

Piirivalve isikkoosseis on jäänud viimaste aastate tasemele ning moodustab kutseliste piirivalvurite osas ligikaudu 2100 isikut. Sellega on piirivalve kinnitatud koosseis välispiiril komplekteeritud ligikaudu 62% ulatuses. Piirivalvurite vähesust tingivad teenistustasu küsimused, piirivalve staatusemuutus ning sellega seonduv ebakindlus.

Pikka välispiiride valve kogemust omavate liikmesriikide seisukoht piirivalvurite vajaduste osas väljendub isikkoosseisu arvestusmetoodikas, mille kohaselt ühe kilomeetri välispiiri efektiivselt valveks oleks vaja 2-2,5 piirivalvurit (2-2,5 pv/km) Eestis on aga täna keskmiselt üks piirivalvur kahe kilomeetri (0,5 pv/km) kohta.

Seal, kus vähegi võimalik üritame tehnikaga inimest asendada. Piirivalves toimub plaanipärane värbamine - kõik, kes soovivad alustada tööd piirivalves, peavad läbima kutseõppe Muraste piirivalvekoolis. Selle lõpetamisele järgneval ametikohtade komplekteerimisel on prioriteediks idapiir.

Muraste piirivalvekooli võetakse iga aastal uusi kadette, kes suuna-takse peamiselt idapiiri so Euroopa Liidu välispiiri valvama. Sel aastal lõpetas piirivalvekooli 74 piirivalvekadetti.

- Kui mitu Soome piirivalvurit on praegu vahetuses Eesti poolel/ja vastupidi, eestlast Soome poolel?

Käesoleval aastal võõrustas Eesti Narva piiripunktis (Focal Point) Soome ja Saksamaa piirivalvurite, kes osalesid piirikontrolli teostamises. Samuti osales Eesti Soomes Vaalimaa piiripunkti (Focal Point) teenistuses. Käesoleval aastal on toimumas Eesti ja Soome regionalsete piirivalveasutuste sideohvitseride vahetamine, mis toob esile osapoolte püüdlused arendada piirikontrollialast koostööd ja seeläbi pakkuda kvaliteetset piirikontrolli teenust EL välispiiride valvamisel.