



Lümända Valla TEATAJA

NR 16

Veebruar 2004



Lõbusat puuahvi aastat!

Valla elanike arv seisuga 01. jaanuar 2004 on 936

Elanike arv külade järgi:

seisuga 01.01.2004

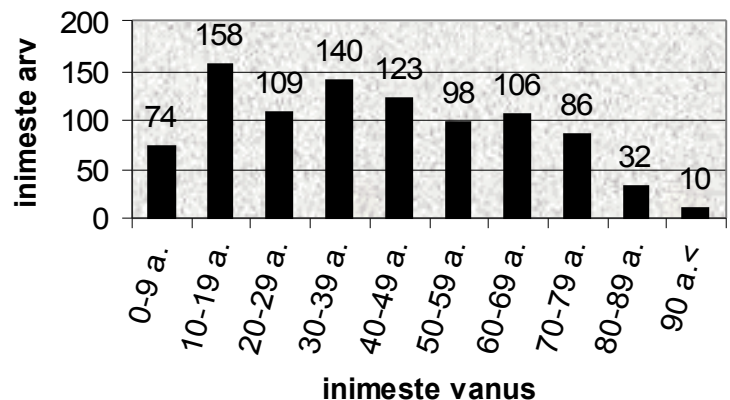
| | | |
|---------------------|-----|------|
| 1. Lümända | 222 | (0)* |
| 2. Koimla | 113 | (-1) |
| 3. Karala | 79 | (+2) |
| 4. Kotlandi | 78 | (+1) |
| 5. Leedri | 63 | (-5) |
| 6. Koki | 39 | (-1) |
| 7. Kipi | 38 | (0) |
| 8. Varpe | 37 | (-1) |
| 9. Mõisaküla | 36 | (-8) |
| 10. Põlluküla | 35 | (-1) |
| 11. Taritu | 32 | (+2) |
| 12. Viidu | 29 | (+1) |
| 13. Riksu | 26 | (-2) |
| 14. Jõgela | 21 | (+1) |
| 15. Atla | 15 | (+3) |
| 16. Koovi | 15 | (-1) |
| 17. Kuusnõmme | 15 | (+1) |
| 18. Kulli | 13 | (+1) |
| 19. Metsapere | 9 | (0) |
| 20. Himmiste | 7 | (+1) |
| 21. Austla | 5 | (0) |
| 22. Vahva | 5 | (0) |
| 23. Kärdu | 4 | (0) |
| 24. Eeriksaare | - | (0) |
| 25. Vana-Lahetaguse | - | (0) |
| | | (0) |

Elanike ealine statistika:

seisuga 01.01.2004

| | kokku | naisi | mehi |
|---------------------------|-------|-------|------|
| 0 – 9 aastaseid | 74 | 44 | 30 |
| 10 – 19 aastaseid | 158 | 78 | 80 |
| 20 – 29 aastaseid | 109 | 61 | 48 |
| 30 – 39 aastaseid | 140 | 84 | 56 |
| 40 – 49 aastaseid | 123 | 71 | 52 |
| 50 – 59 aastaseid | 98 | 55 | 43 |
| 60 – 69 aastaseid | 106 | 49 | 57 |
| 70 – 79 aastaseid | 86 | 31 | 55 |
| 80 – 89 aastaseid | 32 | 7 | 25 |
| 90 aastaseid ja üle selle | 10 | 1 | 9 |

Elanike ealine statistika



KOKKU 936

Lasteaia sünnipäev

30. jaanuaril 1969. aastal avas Lümandas ukseid tuliuus lasteaed. Nüüd, 35 aastat hiljem tähistas sama maja väikest juubelit.

Laste arv on aastate lõikes olnud väga erinev. Kui avamisel alustati 17 lapsega, siis 1976. aastaks oli lasteaias koguni 69 last ja järjekord oli nn ukse taga. 1970-ndate aastate teist poolt võibki nimetada lasteaia hiilgeaegadeks, sest nii palju lapsi kui siis ei ole varem ega hiljem lasteaias käinud. Praegu käib lasteaias 33 last, kellest 5 lähevad sügisel kooli.

30. jaanuari 2004 alustati lasteaias ühise peolauaga, mille ehteks olid lapsevanemate küpsetatud koogid. Suur tänu kõigile vanematele, kes lastele silma iluks ja kõhu rõõmuks maitsvad ja kaunid koogid valmistasid.

Keskpäeval toimus pidulik kontsert-aktus lasteaia saalis, kus lapsed laulsid, tantsisid ja lugesid luuletusi. Külla olid kutsutud endised juhatajad, lasteaia pensionile läinud töötajad, valla ja kooli esindajad ning muidu head sõbrad. Peale kontserti olid kõik külalised palutud pokaalile šampusele ja koogile-kohvile.

Õhtul toimus kultuurimajas ühine sünnipäevapidu koos ansambliga Kama 2. Kuigi peole olid oodatud kõik, olenemata seotusest lasteaia, oli osavõtt vähene. Vaatamata väikesele seltskonnale sai pidu kohe hoo sisse ja kestis varajaste hommikutundideni. Peol kõlas kõigi töötajate esituses laul "Lasteaia sünnipäev" ja esitati lühinäidend elust lasteaias.

Lõpetuseks tahaks öelda aitäh toredate kingituste eest ja tänud kõigile neile, kes aitasid kaasa päeva õnnestumisele!

Lasteaia õpetaja Kairit Rand



Lümanda Lasteaed 2003. aasta suvel



Tallinnasse, teatrisse ja muuseumi

Pühapäeval, 8.veebruari on otsustatud sõita Tallinnasse – teatrisse Estonia vaatama ja kuulama operetti "Viini veri" ning kohe pärast etendust Kadrioru lossi muuseumi.

Teele asutakse kell 7.00 koolimaja juurest, tagasi tuleme sama päeva õhtul kaheksase praamiga. Nii et Lümandasse jõuame kella 10 paiku õhtul. Palume kaugemate laste vanemad selleks ajaks lastele järele tulla või korraldada oma laste kojutõudmine mingil muul moel.

Mis häda sunnib meid nüüd sellel külmal ja libedal ajal nii kaugemale minema?

Esiteks, koolilaps, eriti aga põhikooli lõpetaja peab vähemalt mõne korra olema teatris käinud, muidu on midagi olulist puudu jäänud.

Teiseks, kui juba nii kaugemale minek, siis peab aja maksimaalse tulususe eesmärgil ära kasutama. Sellepärast siis Kadrioru muuseumi külastamine.

Kolmandaks, sõit Tallinna on saarlasele kallis ettevõtmine. Iga pere ei leia võimalust teatri ja muuseumi pärast pealinna sõita ka. Sellepärast siis korraldab sellise reisi kool.

Talve peale jäi see sõit seepärast, et veebruarikuu on aja poolest rahulikum – ei ole veerandilõppu, eksameid ega muid kevadisi tegemisi

Niisiis on sõit pealinna õppereis, millesse suhtume täie tõsidusega ja mille nimel kanname suuri kulutusi.

Õpilane maksab päeva eest 80 krooni, mis on veerand tema reisi tegelikust hinnast.

Lõpetuseks tänusõnad vallale, kelle abiga teist aastat järjest vastavad rahasummad leiti.

Enda Pormann
reisi korraldaja

Lümanda kooli sünnilugu

1875. aastal tehti siinsele rahvale ettepanek avada oma kihelkonna merekool. Iga meeshing oleks pidanud selle heaks aastaks maksma vaid 15 kopikat ja riik oleks aidanud 1000 rublaga aastas. Sellest ettepanekust tol ajal keelduti.

1887. aastal alustati Eestis uut tüüpi maa-alkkoolide – ministeeriumi-koolide rajamisega. Sellest ideest võttis 1890-ndate alguses Saaremaal esimesena kinni meie vallavanem Jüri Ratas. Jüri oli sündinud Viidumäel Audaku talus, õppis kohalikus luteriusu kihelkonnakoolis ja lühikest aega ka Kaarma seminaris. 1878 - 1885 töötas ta Pajumõisa külakoolis koolmeistrina. Ta oli koolitöös väga hoolas ja energiline, kuid laste vastu sageli liiga nõudlik ja karm. 1880. a asutas Kihelkonnale raamatukogu. Ta oli ka karskusseltsi “Ehe” asutaja. 1893. a valiti ta Lümanda vallavanemaks.



Selles majas Viidu külas asus Saaremaa esimene ministeeriumikool 1896-1897

Teiste Saaremaa talurahvakoolide seas võis ministeeriumikooli nimetada ka talurahva ülikooliks. Uued koolid pidid otse alluma ministeeriumile ja neis seati sisse venekeelne õppetöö. Saaremaa talurahvaasjade komissar Kassatski soovitas Lümandasse asutada 2-klassilise ministeeriumikooli. 1894. a oktoobris võttiski volikogu vastu otsuse see kool rajada ja palus kroonult kooli ülapidamiseks iga-aastast abi 1000 rubla. Talumehed ei olnud selle otsusega sugugi päri ja seetõttu võttis hoovõtt kaua aega. Arvati, et pole siia nii suurt koolimaja vaja ja muidugi tuli sellega neile kohustusi juurde. Siis tulid vallavanem Ratas ja hr. Kassatski ideele, et kool tuleb ruttu avada ja siis rahvas fakti ette seada.

Viidu külas oli Kuusiku talu peremees Jaan Vammus saanud valmis suure ja uhke elumajaga ja sinna kool ka üüriliseks kaubeldi. **07. jaanuaril 1896. a pühitseti Viidul Kuusiku talus sisse Lümanda Ministeeriumikool.** Kool alustas õppetööd siiski alles 1896. a oktoobris.

Kava kohaselt tuli nüüd ka kiiresti koolimaja valmis ehitada, see pidi maksma 22 000 hõberubla, kahekordne hoone pidi tulema 22 sülda pikk ja 8 sülda lai. Riik lubas anda ehitusmaterjalid ja tasuda õpetajate palgad, kuid vald pidi maja valmis ehitama. Eeltööd edenesid ja märtsis algas metsamaterjali väljavedu. Järsku ilmad soojenesid ja töö muutus väga raskeks. Siis otsustasidki Atla küla mehed, et nemad enam töödes ei osale. Ka Karala ja Austla mehed keeldusid palke vedamast. Vallavanem Ratas lasi ikkagi palgid välja vedada ning kirjutas talumeestele võla kaela, 10 rubla talu kohta. Härra Kassatski oli saanud vahepeal kreisiülemaks ja talurahva komissariks oli hr. Babanov. Kreisiülemaks abiks oli parun Nolcken. Nemad käisidki küldes ja Lümandas rahvast lepitamas ning koolimaja ehitust jälgimas. 1897. a septembri alguses lahvas ta aga tüli taas. Neid võlgade sissenõudmisi üritusi tunnemeegi “pudrusõja” nime all. Koolimaja ehitamiseks siiski raha kokku korjati ja 1897. a sügisel võis õppetöö siin majas alata. Läbi raskuste oli valminud uus ja uhke koolihoone, esimene omataoline Saaremaal. Oktoobris pidi toimuma sisseõnnistamine. Kõik oli valmis, kuid kes tulemata jäi, oli Kihelkonna pastor Masing. Ja nii juhtuski, et **uus koolihoone**



Lümanda Põhikool 2003. a.

pühitseti sisse 07. jaanuaril 1898. a. Aujärelvaataja hr Kassatski ettepanekul anti kooli nimeks “KEISER ALEKSANDER III MINISTEERIUMIKOOL”.

1897. a Jüri Ratas enam vallavanemaks ei kandideerinud ja selleks valiti Leedri küla mees Gustav Triipan (1863-1933). Hiljem murti vallakassa salaja lahti ning Jüri Ratas sattus süüaluseks ja saadeti Saaremaalt välja. Tema talu müüdi maha ja sinna asutati 1904. a Audaku pidalitõbiste varjupaik. 1899. a paljastati ka kreisiülemaks Kassatski rahaafäärid ja Kassatskist sai passatski. Kohus mõistis ta süüdi, kuid tsaar andis teenekale riigisulasele armu.

Lümanda vallas hakkas tänu uuele koolile rahva hariduse- ja kultuuritase tõusma ja kogus tuntuks eduka vallana.

(Refereering Tõnu Angeri 1996. a ilmunud dokumentaaljutust “Kui Lümanda talupidajad mässasid”) Urve Vakker



Lümanda Põhikool 2003. a.

Jalgpallurite edu – maakonna parimad

24. jaanuaril toimus Salmel Eesti Koolispordi Liidu B-klassi võistlus jalgpallis. Viie kooli seas saavutas täiseduga võidu Lümanda võistkond. Võideti ka igipõlist rivaali – Salme kooli. 03. veebruaril prooviti taas jõudu, seekord vabariiklikus poolfinaalis Haapsalus. Kohal oli 10 võistkonda, kelledest 2 pääsesid lõppvõistlusele. Meie poistele olid alagrupis vastasteks Haapsalu, Pärnu, Kohila ja Valtu koolid. Suures ja uhkes spordihoones pakuti võrdväärset

konkurentsi, kuid üks võit, üks viik ja kaks 0:1 kaotust jätsid meie poisid neljandaks. Teises alagrupis saavutasid Salme poisid sama bilansiga samuti 4. koha.

Edukas meeskonnas võistlesid **Sander Viira, Argo ja Alar Soonik, Allar Paju, Tiit Juulik, Kristo Salumaa, Kristjan Roost ja Peeter-Jaak Ait.** Haapsalu võistluselt pääsesid lõppvõistlusele Pärnu vene gümnaasium ja Kehtna põhikool.

Urve Vakker.

Huvitööst koolis

Detsembrikuud alustasime heategevuskontserdiga, mille tulemusena sai koolipere mõne asuka võrra rikkamaks. Nimelt on kooli puhkenurgas suur akvaarium kaladega. Mõnedele õpilastele on saanud juba harjumuseks tulla ja tervitada hommikuti esmalt kooli uusasukaid. Rõõmu ja elevust on igatahes küllaga.

Detsembrikuu ise möödus jõulude ootuse tähe all. Klassid valmistasid etteasteid jõulupeoks, õpetajad panid kokku kontserdikava ja lapsed said lood-laulud selgeks. 19. detsembril toimunud jõulukontserdil oli Lümanda rahval võimalus õpitud kuulata ja vaadata kultuurimajas.

Jõulupidu koolis oli 23. detsembril. Peomeeleolu lisas tol päeval kindlasti fantastiline jõuluilu. Pidul algas 4. klassi eeskavaga, mis rääkis muistsetest jõulukommetest, 1. klassi näidend meelitas saali aga juba jõuluvanagi. Mõnele pisipoisile naeratas õnn istuda jõuluvana suures ja pehmes süles. Et kingiootus oli suur, esitasid klassid ridamisi oma etteasted. Õpetajadki ei pääsenud salmi ütlemisest. Pärast jõuluvana lahkumist jätkus pidu klassiõhtutena, kus igaüks sai oma kingituse lõpuks avada ja seda kaaslastelegi näidata.

Uus veerand algas kohtumisõhtuga. Nimelt tulid Mustjala kooli õpilased näitama, mida nemad on ära

õppinud ja korraldasid kultuurimajas ühe korraliku kontserdi Lümanda rahvale. Mustjala tüdrukute tantsu kohta saab ainult kiidusõnu öelda. Pärast kontserti oli disko ning avatud oli ka kohvik. Tantsiti palju, külastati hoolega kohvikut ja sõlmiti sõprussidemeid. Võib öelda, et see oli üks väga õnnestunud ettevõtmine.

Sel kuul alustas ka peotantsukursus Hilja ja Kaarel Kiti juhendamisel. Huvi kursuse vastu on väga suur ning osavõtjaid koguni 49. Kursuse maksumus kokku on 150 krooni.

07. jaanuaril 1897 õnnistati Lümanda koolimaja ja seepärast tähistame sel aastal uue üritusena kooli sünnipäeva. Iga klass valmistab koolile sünnipäevakingiks stendi ja 30. jaanuaril on koolis "Päev vilistlastega". Et samal päeval olid Lümanda lasteaia juubelipidustused, oli meie ettevõtmine tagasihoidlikku laadi. Kooli ukсед olid sel päeval avatud kell 10.00 – 12.00, toimus tund vilistlasega, aktus ning konverents 8.-9. klassi õpilastele. Päev lõpetati ühise sünnipäevatoridi söömisega.

Miks kool üldse vilistlaspäeva korraldab? Ühelt poolt on huvitav teada, kuidas läheb meie kooli lõpetanutel mujal koolides, teisalt aga pakkuda vanematele klassidele teavet edasiõppimisvõimalustest.

Kokkuvõttes teenivad kõik korraldatud üritused ikkagi eesmärki säilitada oma kooli tunne.

Pille Jõgi

Töölähetus Poolasse

Meie kooli direktor on juba ammu otsinud võimalusi viia kohalik kooliõpetaja ning õpilasedki vahelduseks Eestist välja. Eelmisel sügisel jäi silma Poola kooli kutse alustada ühist projekti ja seega soostusime nende ettepanekuga.

9. jaanuaril sõitsidki kaks õpetajat Varssavi ja Krakovi kaudu Lapsze Nižnesse, mis asub Lõuna-Poolas Tatra eelmägedes. Meie lähetuse eesmärgiks oli erinevate maade koolide esindajatega koostöös välja töötada Comenius 1 kooliarendusprojekti põhisuunad ja tegevused, mille tulemusel meie koolid muutuksid Euroopale avatumaks. Osalejateks olid veel väikekoolid Soomest, Norrast, Austriast, Sloveeniast ja muidugi Poolast.

Kohale jõudnud, tutvusime elamistingimustega ning sõbrunesime teiste saabunud külalistega. Vestluste käigus saime teadmisi kõikidest koolidest, püüdsime mõista nende õpetus- ja kasvatustaoitlusi, võrdlesime neid meie kooliga. Saime kinnitust, et lapsed on igal maal sarnased: on püüdlikke, väga tublisid, aga laiskugi. Terve nädala kestnud pikkadel töökoosolekutel arutlesime selle üle, milliseid erinevaid võimalusi on ühel või teisel koolil projekti elluviimisel ning rääkisime ka koostöövõimalustest. Aega kulus sellelegi, et end üksteisele mõistetavaks teha, kuna töökeeleks olnud inglise keel polnud kellegi emakeel. Aga kuuenda päeva lõunaks oli projekt valmis kirjutatud. Nüüd jääb veel oodata, kas iga maa Socrates büroo meie plaane ja mõtteid nii asjalikeks peab, et tegutsemisraha eraldada. Jaatava vastuse korral alustame sügisel tööd, mille sisulisest poolest anname teada edaspidi.

Lisaks projektitööle külastasime Lapsze Nižne kooli, kus osalesime lastevanemate koosolekul ning õpilased andsid meeleoluka etenduse, millest kahjuks vähe aru saime, kuna see oli poolakeelne. Vestlesime kohaliku kooli õpetajatega, tutvusime sealse kooli korraldusega, vaatasime pildikroonikaid, vahetasime kogemusi õpetajatega. Korraldav kool oli mõelnud sellelegi, kuidas oma maad, selle ajalugu ja kultuuri meile tutvustada. Külastasime lähedalasuvat vaatamisväärsusi: Dunajeci ainulaadset kaitsekindlust 14. sajandist ja Czorsztyni lossivaremeid Pieninski rahvusparkis. Nägime ajaloolist Zakopanet, kus asub kuulus suusahüppemägi. Üles jäi seekord ronimata, sest linn valmistus algavaks MK-etapiks. Külastasime otsatut turgu Nowy Targis, et saada ettekujutust kohalikust kauplemisest, ja tegime rahvuslikku saanisõitu. Viibisime traditsioonilises poola kodus ning kuna üle 90% riigi elanikest on katoliiklased, käisime kirikuski. Pidasime kõike seda projektitöö kõrval väga oluliseks, sest nii saime tõeliselt tunda selle maa inimeste ääretut külalislahkust, abivalmidust, südamesoojust.

Kokkuvõttes leiame, et ettevalmistav lähetus täitis oma eesmärgi. Loodame koostöö jätkumisele kõigi osalenud koolidega.

Poolamaal käisid Liia Raun ja Maiu Lepp

Toetuse saamiseks tuleb põllumajandusmaa PRIAs kirja panna

Kõigil põllumajandusmaa kasutajatel, kes soovivad edaspidi saada pindalapõhiseid Euroopa Liidu toetusi, tuleb 15. märtsiks maa Põllumajanduse Registrite ja Informatsiooni Ametis ehk PRIA-s deklareerida.

Edaspidi makstakse pindalapõhiseid põllumajandustoetusi ainult deklareeritud maa kohta. Ka loomatoetuste puhul hakatakse jälgima piisava rohumaa olemasolu.

Põllumajandusmaad saavad PRIAs kirja panna nii maakasutajad kui ka maaomanikud. Deklareerimisega annab põllumees PRIA-le ülevaade oma valduses olevate maade kasutusotstarbest. Kirja tuleb panna 2003. aastal kasvatatud põllumajanduskultuuride pind, püsirohumaa ja ajutiselt kasutusest väljas olev põllumajandusmaa.

Seni oli deklareerimine vabatahtlik ja seda sai teha nendes maakondades, mille kohta olid olemas uued, ortofotode põhjal tehtud kaardid. Veebruari alguseks on kogu Eesti kohta olemas uus kaardimaterjal.

Enne deklareerimist peab tootja või maaomanik olema ennast arvele võtnud PRIAs põllumajandustoetuste ja põllumassiivide registris. Registreerimise arvele võtmise avalduse saab täita PRIA piirkondlikus büroos.

Põllumajandusmaad saab deklareerida PRIA piirkondlikes büroodes 2004. aasta 15. märtsini. Soovitame PRIAsse minnes olemasoleva kaardimaterjali, näiteks katastriplaani kaasa võtta. Siis on PRIA spetsialistil lihtsam arvutist õige põld või rohumaa üles leida. Registreerimise avalduse ja deklareerimise teatise vorme ning põllumassiivide kaarte saab nii PRIA büroodest kui ka veebilehelt www.pria.ee.

Teraviljatoetuse kaartidest

Seni tuli põllumeestel teraviljatoetust taotledes arvestada põllu suurust katastrikaardil olevate andmete järgi. Kui PRIA inspektorid GPS-seadmetega põlde üle mõõtma sattusid, selgus tihtipeale, et mõõtmistulemused ja katastrikaardil olevad andmed ei lähe kokku. Erinevus katastri kaardil kirjas oleva pindala ja kontrollmõõdistamise vahel tekib siis, kui põllumees ei kasuta teravilja kasvatamiseks kogu kaardil olevat pinda.

Uued PRIA poolt jagatavad kaardid on põllumeestele abiks põllu- ja rohumaa pinna määramisel. Ortofotodel põhinevatel kaartidel on märgitud ka põllumassiivide piirid ning pindala, kusjuures sealt on juba maha arvatud objektid, mille pinda ei saa kasutada põllukultuuride kasvatamiseks, näiteks kraavide perved, suuremad kivihunnikud, puude salad jne.

Heli Raamets
PRIA pressinõunik

Tasuta konsultatsioonid ettevõtjatele Haapsalu 13. Äripäevadel

Haapsalu Kultuurikeskuses 13. ja 14. veebruaril aset leidva "Haapsalu 13. Äripäevade" ajal saavad ettevõtjad tasuta ettevõtlusalast konsultatsiooni oma ala tippspetsialistidelt maksunduse, raamatupidamise, äriplaani koostamise ning äriõiguse vallas.

Tasuta nõuannet jagab Eesti Väike- ja Keskmiste Ettevõtete Assotsiatsioon (EVEA) ning konsultatsioonid toimuvad ainult messi esimesel päeval s.t 13. veebruaril.

FIE-de ja pereettevõtete raamatupidamis- ja maksundusalast (tuludeklaratsioonid) nõu annab Olavi Kärnsa. Äriühingute raamatupidamise (aastaruanded) ja maksuametiga suhtlemise alast nõuannet jagab Eevi Pikker. Ettevõtlusega alustamise, firmade asutamise, äriõiguse, äriplaani koostamise ning Euroopa Liidu struktuurifondide rahataotluste alal nõustavad Katrin Kokk ja Tarmo Kase OÜ-st Hansa Ärilahendused.

Konsultatsioonid on individuaalsed ja vajalik on eelregistreerimine
EVEA telefonil 6410 920 või e-postil evea@evea.ee.
Täiendav info www.evea.ee.

Lisainfo:

Kaidar Raudmets
Eesti Väike- ja Keskmiste Ettevõtjate Assotsiatsioon
Tel. 6 410 920
E-post: evea@evea.ee
www.evea.ee



Õnnitleme juubilare !

Veebruar

| | | |
|-----------------------------|-----------|----------------|
| BERNHARD PAJU | 85 | Himmiste küla |
| LEIDA-ELFRIEDE VALGE | 81 | Taritu küla |
| FRIEDRICH LAHT | 80 | Metsapere küla |
| MEETA MARK | 75 | Kotlandi küla |
| LEIDA TÄHT | 75 | Möisaküla |
| ERVIN TARKMEEL | 70 | Kotlandi küla |
| AILI PIIRSALU | 65 | Koimla küla |
| KALLE KUPP | 60 | Lümanda |

Märts

| | | |
|-------------------------------|-----------|----------------|
| BETTIINE-JOHANNA ROOST | 84 | Kuusnõmme küla |
| AINO JÕGEL | 81 | Atla küla |
| VILMA LIIV | 80 | Leedri küla |
| VALVE KUIVJÕGI | 75 | Lümanda |
| PERNARD VILUKAS | 70 | Lümanda |
| VALLI HINT | 70 | Lümanda |
| ANTS KREITSMANN | 65 | Vahva küla |
| VÄINO HOLM | 65 | Riksu küla |
| MATI KÜTT | 60 | Varpe küla |
| VÄINO TARKMEEL | 60 | Kotlandi küla |



KULTUURITEATED

Veebruar

06. veebruar – valla **mälumängu** IV voor
14. veebruar – kell 11.00 Saare MK XI **memme-taadi päev**
Lümanda kultuurimajas. Külalisi 11 vallast. 18 kollektiivi
230 osavõtjaga. Osalustasu 25 kr. Tulge peole!
23. veebruar – kell 19.00 Eesti Vabariigi aastapäevale
pühendatud **kontsert-aktus** Lümanda kultuurimajas.
Esinevad lasteaiälapsed, Lümanda kooli õpilased ja
kultuurimaja taidlejad.

Märts

05. märts – kell 19.00 valla **mälumängu** V voor ja lõpetamine
koos võitjate autasustamisega
12. märts – kell 20.00 **peoõhtu** “**Naistepäeva järelkaja**”
Lümanda kultuurimajas. Showprogramm Salme
meesansambliilt “Punased sõstrad”. Tantsuks mängib
Kama 2. Eelregistreerimine, osamaks 50 kr

LÜMANDA LASTEAED
kuulutab välja konkursi

LASTEAI A ÕPETAJA

0,5 ametikohale

avaldus, CV ja haridust
tõendavate dokumentide
koopiad esitada hiljemalt
16. veebruariks k. a. aadressil

Lümanda Lasteaed
Lümanda 93301
Saaremaa

Info tel. 45 76 346

TEATED

- Seoses uute rubriikide “OST”,
“MÜÜK”, “VAHETUS”
tegemisega valla lehte ootan
kõigi ostu-, müügi- või
vahetussoove kas telefonil 45
76 342 (Heilika), faksil 45 76
372, kirja teel Lümanda
Vallavalitsus 93301 Lümanda
Heilika Reinvarv või
e-posti aadressil

18. detsember 2003. a. VOLIKOGUS:

1. Lümanda Põhikooli ja Lümanda
valla arenguvõimalustest
2. Valla üldplaneeringust
3. Maamaksumäära kehtestamine
2004. aastaks
4. 2004. a. vallaeelarve I lugemine
5. Info

MÄLESTAME LAHKUNUID

Heino Saar 1953 – 2003

Emilia Tabu 1912 – 2004

Toimetaja Heilika Reinvarv, tel 45 76 342

heilika.lymanda@saare.info

keeletoiimetaja Liia Raun

kodulehekülj:

<http://lymanda.saare.info>

Trükk: Saarte Trükikoda, trükiarv 350