

Juuru Valla Teataja

Eakad ei igavle

Juuru eakate hooaeg algas 10. oktoobril, kui 28 elurõõmsat ja särasilmset juurukat sõitis Viljandisse eakate päeva tähistama. Oleme juba aastaid sel päeval väljasõite korraldanud. Ühel aastal sõitis bussitais rahvast Tallinna loomaaeda, teisel aastal Tallinna Tervishoiumuuseumisse, seekord siis Viljandisse.

Ilmaga ei vedanud: kui Juurust kell 14.00 sõitu alustasime, säras küll päike. Teelgi saatis ta meid. Enne Viljandisse jõudmist aga ta kadus ja mis veelgi hullem – hakkas hullusti vihma sadama. Ei tea, kas on Viljandi rahvas ta ära pahanud, arutasid meie teadjamad. Kuid tuli olukorraga leppida ja natuke plaani muuta. Jalutuskäik imekaunis Viljandi linnas asendus bussiekskursiooniga. Juht Ants tundis linna hästi ja kindlasti saime linnast parema ülevaate. Väike jalutuskäik lossipargis siiski toimus. Kindral Laidoneri ausamba juures tegime ka ühise foto ja mina andsin lühiülevaate Viljandi linna ajaloost. Juuru rahva tervitused andsime sümboolselt kindral Laidonerile edasi.

Külastasime ka Anttila kaubamaja ja nii mõnigi proua sai meeldiva kauba omanikuks.

Õhtusöök Isu-Aidas oli väga maitsev ja taskukohane.

Ei saa ju lahkuda teatris käimata! "Ugalas" vaatasime „Endla“ lõbusat komöödiat „Linda tahab lahutada“, kus peaosi mängisid Liina Tennosaar ja Sepo Seeman. Naeru kui palju! Igal juhul meie bussijuhi naer helises üle saali. Oli tore etendus!

Tagasiteel jätkus arutelu nähtu üle. Marina Runno tutvustas meile aktuaalseid probleeme seoses vananemisega ja andis kokkuvõtliku ülevaate Tallinna Ülikooli dotsendi A. Kiisi uurimusest „Üksi elava eaka toimetuleku ja heaolu uuring“, mis käsitles eakate elu harjumusi, vaba aja tegevuste eelistusi ja majanduslikke võimalusi. Samuti jagas ta meile Raplamaa Tervisenõukogu poolt helkureid, et tagaksime ohutu liiklemise pimedal maanteel.

Ürituse läbiviimist toetasid Juuru Vallavalitsus ja Raplamaa Tervisenõukogu.

Selge on see, et vanast ei saa enam kunagi noort, kuid õigus õnnelikule elule kuulub iga ea juurde.

Ilusat hooaega!

TIIU RUNNO



Selles lehes:

Vallavolikogus, lk 2

Vallavalitsuses, lk 2

Juuru aleviku kanalisatsiooni rekonstrueerimisest, lk 2

Juuru Gümnaasiumi huviringid 2007./2008. õppeaastal, lk 3

Juuru Raamatukogu tublimad lugejad aastal 2007, lk 4

Tublid jalgpallitüdrukud, lk 4

Ettevalmistus iseseisvaks eluks, lk 5

Jõulukuu kultuurikalender, lk 6



JÕULUKONTSERT RAHVAMAJAS

21. detsembril kell 19.30

toimub traditsiooniline jõulukontsert, kus esinevad kõik valla taidluskollektiivid. Ja et pidu saaks veelgi toredam, on esinema kutsutud kõik vallasutused omaloominguliste lühikavadega.

Lasteaiad-koolid, raamatukogud ja rahvamajad, vallavalitsus ja volikogu, hooldekodu, külaseltsid... valmistage üheskoos midagi ette rõõmustamiseks iseennast ja vallarahvast!

Infot jagab ja kogub
Ilve Tommingas
484 4191, 5343 5518

Vallavolikogus

22. novembril 2007 toimus vallamajas Juuru Vallavolikogu korraline istung, millest võttis osa seitse volikogu liiget.

- Kinnitati Juuru Raamatukogu, Härgla Raamatukogu ja Järlepa Raamatukogu põhimäärused.
- Esimest korda loeti määruse eelnõu „Hoolekandeaustusse paigutamise tingimused ja kord“, lugemine katkestati.
- Asuti seisukohale, et E. Vilde nim. Juuru Gümnaasium jätkab üldkeskharidust andva õppeasutusena.
- Vallavolikogu revisjonikomisjoni esimeheks valiti Kuuno Ahlberg (senine komisjoni esimees Mart Ruus astus volikogu

liikme kohalt tagasi).

- Kuulati informatsiooni:

- Sotsiaalministeeriumi hoolekande osakonna nõunik Tarmo Kurves rääkis Maidla Lastekodu (asenduskodu) arenguperspektiividest;

- vallavanem Margus Jaanson esitas ülevaate valla investeringute kava aastateks 2006-2010 täitmisest.

ANU TERAS
volikogu sekretär

Vallavalitsuses

23. oktoobril 2007 otsustati

- Kinnitada hoolekandetöötaja tööülesanded.
- Moodustada maa ostueesõigusega erastamiseks Juuru alevikus:
 - Tallinna mnt 14 katastriüksus suurusega 2440 m². Katastriüksuse erastajaks Anu Terasmees;
 - Side tn 10 katastriüksus suurusega 1475 m². Katastriüksuse erastajaks Harri-Lembit Siniallik.
- Moodustada Pirgu külas Jüripere katastriüksus suurusega 2,4 ha. Katastriüksuse erastajaks Guido Siilak.
- Moodustada korteriomandi seadmiseks Juuru alevikus:
 - Tallinna mnt 40 katastriüksus suurusega 3120 m²;
 - Veski tn 3 katastriüksus suurusega 3695 m².
- Tagastada Linda Soansile Jaluse külas Jaanipõllu maaüksus suurusega 31,41 ha.
- Määrata projekteerimistingimused Mahtra külas Saare katastriüksusele elumaja, abihooned, loomakasvatushoone ja puurkaevu ehitusprojekti koostamiseks.
- Pikendada Vankse külas Sillaotsa katastriüksusel asuva elamu juurdeehituse projekteerimistingimusi kuni 23.10.2009.
- Väljastada ehitusluba:
 - Neeme Tuberkule Orguse külas Rummuõue katastriüksusele üksikelu ehitamiseks;
- Eha Aulikule Pirgu külas AÜ Suvila krunt 13 katastriüksusel asuva aiamaa rekonstrueerimiseks elamuks.
- Kinnitada ehitise ülevaatamise komisjon koosseisus Tiit Eirand, Margus Jaanson ja Tõnis Kundla.
- Alustada Juuru valla arengukava läbivaatamist ja vajadusel uue arengukava koostamist.

6. novembril 2007 otsustati

- Kooskõlastada Juuru Rahvamaja ja Juuru Raamatukogu eelarvete muudatused.

- Maksta ühekordset toetust kuuele abivajajale.
- Määrata Hõreda külas:
 - Hagudi tee 13 elamu aadressiks Põlluääre;
 - Hagudi tee 12 elamu aadressiks Pargiääre;
 - Tõmba majavalduuse aadressiks Tiidu.
- Väljastada ehitusluba Kari Korpivaarale Härgla külas Lageda katastriüksusele elamu ehitamiseks.
- Väljastada OÜ-le Jaotusvõrk Juuru alevikus elektri kaabelliini kasutusluba.
- Määrata projekteerimistingimused Juuru alevikus Väike-Koka katastriüksusele puurkaevu ehitusprojekti koostamiseks.
- Määrata:
 - Pirgu külas asuva Sepa I kinnistu jagamisel moodustuvate maaüksuste nimedeks Sepa I ja Sepapõllu;
 - Mahtra külas asuva Veskimetsa kinnistu jagamisel moodustuvate maaüksuste nimedeks Veskimetsa ja Veskipõllu.
- Määrata Mahtra külas Saare katastriüksuse sihtotstarbeks elamumaa.
- Moodustada korteriomandi seadmiseks:
 - Hõreda külas Pargiääre katastriüksus suurusega 0,4 ha;
 - Hõreda külas Põlluääre katastriüksus suurusega 0,4 ha;
 - Hõreda külas Tiidu katastriüksus suurusega 0,6 ha;
 - Juuru alevikus Tallinna mnt 28 katastriüksus suurusega 2330 m²;
 - Järlepa külas Tennise katastriüksus suurusega 1397 m².
- Tagastada Vello Lehtjõe külas Mahtra külas Laurimetsa maaüksus suurusega 6,8 ha.
- Toetada Pirgu küla eestseisuse avaldust Nõksu küüni taastamiseks küla seltsimajana.

LIIA RIISALU
vallasekretär

Juuru aleviku kanalisatsiooni rekonstrueerimisest

2007. a oktoobris kirjutati Keskkonna-investeeringute Keskuse poolt alla Juuru aleviku kanalisatsiooni rekonstrueerimise sihtfinantseerimise leping. Kogu projekti maksumus on 11,52 miljonit krooni, millest Keskkonnainvesteeringute Keskus rahastab 90% ja Juuru vald 10%. Projekti käigus paigaldatakse uued reoveetrassid, kontrollkaevud, ehitatakse uus ülepumpala, purgla ja puhasti. Kanalisatsiooni rekon-

strueerimise peatöövõtja on AS Amaks. Praegusel hetkel on projekt projekteerimise ja uuringute faasis. AS Amaks teostab detsembri kuu jooksul kanalisatsioonile videouuringuid ja koostab tööprojekti. Uuringute käigus selgub, millistes kanalisatsiooni lõikudes tuleb torud paigaldada lahtikaevamisega ja millistes lõikudes saab uued torud vanade sisse ajada (st. trassi lahti ei kaevata). Reaalsete kae-

vamistöödega alustatakse alles 2008. a kevadel ja töö peaks valmis saama sama aasta sügiseks. Osaliselt kulgevad kanalisatsioonitrassid üle eramaade. Kahjuks ei ole lehte võimalik panna korralikku joonist, seega palume kõigil asjast huvitatutel joonistega tutvuda Juuru vallamajas.

TÕNIS KUNDLA
keskkonna- ja maaspetsialist

Juuru Gümnaasiumi huviringid 2007./2008. õppeaastal

ESMASPÄEV	TEISIPÄEV	KOLMAPÄEV	NELJAPÄEV	REEDE	
POISTEKOOR Elve Ruus poisid 6. tund muusikaklass	SPORDIRING Toomas Malva 1.-4. klassi poisid 6. tund võimla või staadion	KELLAMÄNG Elve Ruus huvilised 6. tund muusikaklass	MUDILASKOOR Elve Ruus 1.-4. klass 6. tund muusikaklass	SPORDIRING Anne Järvik 1.-4. klassi tüdrukud 6. tund võimla või staadion	
RISURING Anneli Simkin 1.-2. klassi õpilased 6. tund 1. klass	VILTIMISRING Asta Ahlberg 5.-9. klassi õpilased 7.-8. tund IV korruse kunstiklass	LASTEKOOR Elve Ruus 5.-9. klassi õpilased 7. tund muusikaklass	LASTEKOOR Elve Ruus 5.-9. klassi õpilased 7. tund muusikaklass	MATEMAATIKARING Peep Vahtrik 8. ja 10.-12. kl õpilased 7. tund matemaatikaklass	
TANTSURING Eli Tamme 3. klassi tüdrukud 6. tund rahvamaja saal	TANTSURING Eli Tamme 3. klassi tüdrukud 6. tund rahvamaja saal	SPORDIRING Toomas Malva 1.-4. klassi poisid 7. tund võimla või staadion	KORVPALL Valdis Tammik 1.-4. klassi poisid 8. tund võimla	KORVPALL Valdis Tammik 8. klassi õpilased 8.-9. tund võimla	
NUPUTARING Ülle Rahuoja 5.-9. kl õpilased 7. tund	PLOKKFLÖÖDIRING Elve Ruus huvilised 6. tund muusikaklass	PUU- JA METALLIRING Heineri Karhu poisid 7.-8. tund poiste tööõpetuse maja	PUU- JA METALLIRING Heineri Karhu poisid 7.-8. tund poiste tööõpetuse maja		
KLAASIKUNSTIRING Kristi Allikvee 4.-5. kl õpilased 6.-7. tund Vilde tuba	KEELESÕBRAD Tiina Sudi 6.-9. kl õpilased 7. tund 303 klass	SPORDIRING Anne Järvik 1.-4. kl tüdrukud 6. tund võimla või staadion	KODULOORING Arne Kivistik/Tauno Kibur koduloo huvilised 7.-8. tund 311 klass		
KERGEJÕUSTIK Anne Järvik 5.-12. kl tüdrukud 8. tund võimla või staadion	KORVPALL Valdis Tammik 1.-4. kl poisid 8. tund võimla	KODUTÜTRED Eli Tamme 3.-12. kl tüdrukud 7. tund auditoorium	VÕRKPALL Toomas Malva 9.-12. kl tüdrukud kl 16.30-17.45 võimla		
KERGEJÕUSTIK Toomas Malva 5.-12. kl poisid 8.-9. tund võimla või staadion	MATEMAATIKARING Peep Vahtrik 8. ja 10.-12. kl 8. tund matemaatikaklass	MÄLUMÄNG Peep Vahtrik 8.-12. kl õpilased 8. tund matemaatikaklass	JÕUSAAL Vello Õunpuu huvilised kl 18.00 jõusaal		
VÕRKPALL Toomas Malva 9.-12. kl noormehed kl 17.00-18.30 võimla	AEROBIKA Anne Järvik 5.-6. kl tüdrukud 8. tund jõusaal	KERGEJÕUSTIK Anne Järvik 5.-12. kl tüdrukud 8. tund võimla või staadion			
	KORVPALL Valdis Tammik 8. klass kl 16.30-17.45 võimla	KERGEJÕUSTIK Toomas Malva 5.-12. kl poisid 8.-9. tund võimla või staadion			
	JÕUSAAL Vello Õunpuu huvilised kl 18.00 jõusaal	VÕRKPALL Toomas Malva 9.-12. kl noormehed kl 17.00-18.30 võimla			
Buss väljub kooli juurest kell 17.30	Buss väljub kooli juurest kell 18.00	Buss väljub kooli juurest kell 17.30	Buss väljub kooli juurest kell 18.00		KLASSIVANEMATE INFOMINUTID (5.-12. kl valitud õpilased) on neljapäeviti kell 11.20 Vilde toas. ÕPILASESINDUS (5.-12. kl aktiivsed õpilased) koguneb teisipäeviti kell 15.30 Vilde toas.

Juuru Raamatukogu tublimad lugejad aastal 2007

Luule Barnabas	Ene Karhu
Malvina Lohk	Sirje Palm
Ülle Rahuoja	Merilin Ogga
Anne Pika	Alvar Kuusma
Marge Juurma	Elise-Marii Kändler
Feliks Juurma	Liis Lee
Aino Kalda	Liisa-Lotta Lokk
Urve Porovardja	Kadri Ann Ots
Kajar Porovardja	Kaspar Treinberg
Sirje Palm	Elina Siniällik
Ellen Leinmets	Mari-Liis Mäekivi
Heli Luhaorg	Kaisa Lukas
Asta Ahlberg	Marlen Pärtel
Helle Kadarik	Lisbeth Pärtel
Bivian Rahumägi	Henri Loose
Milvi Sööro	Heli Poikalainen
Tiivi Lepik	Helina Roosimaa
Agnes Kullap	Kati Niinemets
Aet Kivistik	Merike Orgmäe
Valter Kivistik	Eneli Rahula
Aime Järvine	Ingrid Pärn
Kristi Allikvee	Kerli Tart
Juta Veinberg	Dmitri Rozgonjuk
Elli Saar	Loreida Lokk
Salme Haljasmets	Enar Siniällik
Aime Põlts	Maarja Vainsalu
Peedu Illopmägi	Liis Lember
Ülle Elmik	Kertu Klandorf
Kairi Matetski	Sirle Poikalainen
Maimu Lukin	Geli Pärn
Irja Org	Triin Ahlberg

Kaunist jõulukuud ja meeldivaid raamatuelamusi aastaks 2008 teile kõigile!

Juuru Raamatukogu nimel

MALLE TALVOJA



Tublid jalgpallitüdrukud

Eesti Vuti Liiga kuues tegutsemisaasta tõi klubile esmase meistritiitli! Tähelepanuväärne on seegi, et Eesti C ja D vanuseklassi meistrite nimistu algab 2007. aastast ja esimestena kantakse auväärsele nimistusse EVL Kohila ja EVL Raplamaa.

Eesti tüdrukute jalgpalli ajalugu on lühike: aastatel 2000–2006 selgitati Eesti parimaid vaid B vanuseklassis (15-16-aastased) ja EVL-i kaukas on 2002. ja 2006. aasta „hõbe“ ning 2003. aasta „pronks“. Nüüd võib arvatavasti 2-3 aastat neid vanuseklasse uute võistkondadega täita, enne kui tekib vajadus uute vanuseklasside järele, arvatavasti 7-9-aastastele.

Raplamaa on astunud hoogsamuga Eesti jalgpallikaardile ning võtnud/võitnud väärrika koha spordialade kuninga kijas. Selle aasta kevadel esmakordselt toimunud Raplamaa tüdrukute meistrivõistlustel osales 8 võistkonda – edukamad: 1. Kohila Gümnaasium, 2. Kehtna Põhikool, 3. Rapla Ühisgümnaasium. Sellel sügisel osaleb samuti 8 võistkonda!

Raplamaal ei saa vist ükski tüdruk, kes jalgpalli armastab, öelda, et tal pole võimalust jalgpalliga tegeleda. Meie tublid tüdrukud tõid Eesti meistritiitli mitmesse kooli: Lelle Algkooli, Alu Lasteaed-Algkooli, Hagudi Põhikooli, E. Vilde nim. Juuru Gümnaasiumi, Rapla Ühisgümnaasiumi, Kohila Gümnaasiumi, Tallinna Reaalkooli, Tallinna Tehnika-gümnaasiumi, Tallinna Gustav Adolphi nim. Gümnaasiumi.

EVL Kehtna on tegelikkuses see võistkond, mille eduka käekäigu nimel käib kogu töö – nimelt tulemuslikkus naiste meistriliigas on kokkuvõttes sportliku tegususe näitaja. Kuigi hetkel ei saa me rahul olla esindusrivistuse seisuga (mängime meistriliigasse püsijäämise nimel) on rõõmustav, et meie klubi tüdrukud Viivika Viickberg, Kati Reispas, Kati Niinemets ja Ulrika Tülp osalesid U19 ja U17 koondistes ning mitmed teisedki on koondise treenerite vaateväljas.

Tutvustame lõpuks Eesti meistreid:

D-klassis EVL Raplamaa

- Ragne Hindrimäe,
- Merilin Reino,
- Pamela Sageus,
- Kristel Kivioja,
- Gertu Soosaar,
- Kaie Müller,
- Pille-Riin Reinaus,
- Terje Meister,
- Evelyn Jäer,
- Gerda Kirs,
- Keit Kaur,
- Sarah Ellermaa,
- Merili Udeküll.

C-klassis EVL Kohila

- Kadre Päre,
- Ragne Hindrimäe,
- Tuuli Pungas,
- Saara-Merilin Ehman,
- Teele Vilumets,
- Eva Ruberg,
- Merlin Nuiamäe,
- Janika Tobi,
- Grete Tammoja,
- Karmen Kaljurand,
- Silvia Suviste,
- Piret Elias,
- Ave Vellesalu,
- Agnes Rosenthal.

Hõbemedalistid

- Kerli Paimre,
- Viivika Viickberg,
- Kati Reispas,
- Suzanne Tahk,
- Maarja Sõõrumaa,
- Saskia Sonnberg,
- Sille Tiitsmaa
- EVL Kehtna mängijad.

Hõbemedaleid tuli EVL-i tüdrukutele veel ka läbi projekti EVL + JK Piraaja.

GUNNAR KURE

Ettevalmistus iseseisvaks eluks

Ärahellitamisest vaimse vägivallani

Ühes kõrgkooli üliõpilaste foorumis arutatakse mitmeid tänaseid ühiskonna valupunkte. Mitu teemat võib kokku võtta märksõnaga – vaimne vägivald. Kas on tegemist näiteks vaimse vägivallaga, kui tudeng segab õppejõu juttu vahelerääkimise ja valel ajal esitatud küsimustega? Tudengid ise leiavad, et see on vaimne vägivald õppejõu suhtes.

Siit edasi minnes võime püstitada küsimuse – kui suur on vaimne vägivald koolis, seekord õpilase poolt õpetajale suunatuna?

On mitmeid märke, mis näitavad rõhuasetuste muutumist meie ühiskonnas. Soomes toimunud traagiliste sündmuste valguses on üha rohkem hakatud küsima, kas tänased kooliõpilased on teadlikud oma kohustustest ja vastutusest, mis käivad kaasas õigustega.

Jõuame lapsevanema vastutuseni oma lapse kasvatamisel. Aga milline lapsevanem kasvatab oma lapsest tahtlikult vägivallatsetjat? Vastus on kindlasti – mitte ükski.

Mõnikord asjad lihtsalt lähevad nii ja enamasti on põhjuseks vähesed teadmised lapse arengust või kasvatusesest.

Pean lausa ohtlikeks tervet rida vabakasvatuse teooriaid, eriti poiste puhul, mis meile jõudsid 90-ndate alguses, kuid Lääne vallutasid need umbes seitsmekümneandel.

Viimastel aastatel on kadunud kirjanusest käibelt mõiste „ärahellitatud laps“. Samas võib iga lapsevanem kaine mõistusega tõdeda, et väike laps, kes nõuab ainult enda tahtmist, mille täitmatajäamise korral hakkab karjuma või viskab ennast pikali või lööb näiteks oma õdevenda (internetikommentaaries Perekodu foorumis on sadu elulisi näiteid), on ilmselt ära hellitatud.

Olukordi, kus laps ei kuula, ignoreerib täielikult oma vanemate korraldusi (korista palun oma asjad ära, tule palun sööma jne.), võib ette tulla igas peres, kus väikesed lapsed. Sellest, kuidas lapsevanem käitub antud olukorras, algabki lapse

kasvatus ja kõige olulisem – tema iseloomu kujunemine. Eriti tähtsad eluetapid on vanus umbes kahe ja poolesealt ning peale 6. eluaastat.

Rahuliku temperamendiga lastega on lihtsam, elavaloomulistega keerulisem. Kui kooliminev laps ei tee koostööd oma vanematega, „saadab nad pikalt“, on oodata tõsiseid kooliprobleeme kui mitte varem, siis põhikoolis. Tekib ahelreaktsioon – ei kuula vanemaid, ei kuula õpetajaid, ei austa vanemaid inimesi. Sellises lapses on kasvanud egoism ja kangekaelsus. Tema maailmapilt on valdavalt endakeskne ja ka selliste täiskasvanutega on raske hakkama saada.

Egoistlik laps on tõenäoliselt võimeline vaimseks vägivallaks, segama õpetajat, olema ebaviisakas ja ülbe.

Seega võib kindlalt väita, et laps vajab kasvades tugevamaid raame, sest vastasel juhul areneb välja tema iseloomu negatiivne pool. Siit jõuame lihtsa tõdemuseni, et raamid tuleb kehtestada õigeaegselt. Jonnivale ja vastutõtavale kahe ja poole aastasele lapsele ei aita enamasti lihtsalt rääkimine. Selleks, et lapses kinnistuks teadmine, et selline käitumine on halb, oma isekust tuleb ohjeldada, on vaja panna laps „aega maha võtma“ (kaasaaegsem väljend), vanasti öeldi selle kohta lihtsalt nurkapanek. Psühholoogide väited, et laps jääb sellest „viha pidama“ (Gordoni koolkond), on täiesti absurd. Laps üldjuhul nutab kõik oma pinge ja trotsi endast välja ja temaga on võimalik pärast rääkida. Me räägime lapsele, mida ta tegi valesti, et selline käitumine on halb, võtame ta sülle, kallistame, ütleme, et armastame teda, ja „päike tuleb jälle välja“. Kõige tähtsam – laps hakkab meie nõudmisi arvestama ja see läbi väheneb tema isekus ja egoism.

Jutud sellest, et lapsed on ainult head ja kasvatust, raame pole vaja, pärinevad huvitaval kombel samast allikast, kust sotsialistlikud ja kommunistlikud ideoloogiad – prantsuse valgustajatest. Teooriana võib-olla küllaltki loogilised, kuid praktikas rakendades tuleb läbikukkumine. Nii nagu aeg näitas, et sotsialism ja kommunism toovad aja jooksul kaasa kaose,

nii on ka vabakasvatuse teooriatega.

Läänes on meiega võrreldes see eelis, et nelend on näha pikema aja jooksul, et ilma raamideta kasvanud, meie mõistes ärahellitatud lastel, jääb täiskasvanuna puudu vastutus- ja kohusetundest. Selliste inimeste hulgas on rohkem ainult endale mõtlemaid inimesi.

Meil on selline kogemus veel väikene. Kuid näiteks Ameerikas on rida väikelinnu, kus lastevanemate enamusel on veendumus, et piire tuleb seada ka gümnaasiumi õpilastele. Meenub venna kirjeldus ühest Põhja-Ameerika väikelinnast, kus ka pidudel olid kindlad lõppemise ajad (umbes kell 23.00) ja vanemad käisid järjekorra alusel kontrollimas, et peol ei oleks mingisugust alkoholi. Tähendab, vanemad tegid omavahel koostööd, seadsid koos piire, millest kinnipidamine oli noorte jaoks normaalne. Loomulik oli peredes see, et vanem teadis täpselt, kus laps on, mis kell jõuab, kellega aega viidab.

Laps vajab kogu kooliea jooksul kindlaid raame, mida saab kehtestada ainult vanemate vahel koostööd tehes ja järjekindlalt neid ellu rakendades.

Väga karmina kõlas ühes „Postimehe“ numbris küsimus, mida teha, kui laps osutub näiteks mõrtsukaks (Soome juhtum). Kui töötaja ei saa hakkama, lastakse ta lahti, aga mida teha sarnases olukorras lapsevanemaga? Arvan, et sellistele vanematele tuleb kaasa tunda: ülejäänud elu tuleb ju elada teadmisega, et kõige olulisem siin elus – minu laps – ebaõnnestus!

Tasapisi hakkab igal tasandil selgeks saama, et me ei saa oma laste puhul loota vaid lasteaiale ja koolile. Laps on lapsevanema elutöö ja kasvatus tulemuseks on tema iseloom.

(järgneb)

NELE AUS

E. Vilde nim. Juuru Gümnaasiumi hoolekogu aseesimees, viie lapse ema

Jõulukuu kultuurikalender

Toimumise aeg	Üritus	Toimumise koht	Kellelt saab infot
	Näitus „Ühe härja elulugu“	Mahtra Talurahvamuuseum	Rait Talvoja mahtram@mahtramuuseum.ee, 484 4199
02.12 kl 11.00	1. advendi pühapäev, jumalateenistus	Juuru Mihkli kirik	Tauno Kibur tauno.kibur@eelk.ee, 484 4158
02.12 kl 18.00	Advendiküünla süütamine ja jõulurahu väljakuulutamine	Juuru Mihkli kirik	Tauno Kibur tauno.kibur@eelk.ee, 484 4158
07.12	Õpilaste jõululaat – avatud ka vallarahvale	E. Vilde nim. Juuru Gümnaasium	Eli Tamme elitamme@gmail.ee, 5344 8688
09.12 kl 11.00	2. advendi pühapäev, jumalateenistus	Juuru Mihkli kirik	Tauno Kibur tauno.kibur@eelk.ee, 484 4158
09.12 kl 16.00	Advendi- ja jõulukontsert: Inseneride Meeskoor ja Tallinna Tehnikaülikooli Vilistlaste Naaskoor	Juuru Mihkli kirik	Tauno Kibur tauno.kibur@eelk.ee, 484 4158
10.–14.12	Päkapikunädal	E. Vilde nim. Juuru Gümnaasium	Eli Tamme elitamme@gmail.ee, 5344 8688
11.–20.12	Mahtra Talurahvamuuseumi lasteprogramm „Jõuluõhtul rehetarest mõisa jõulupuule“	Eeru kõrts Atla mõis	Maire Pöder mahtram@mahtramuuseum.ee, 484 4199
16.12 kl 11.00	3. advendi pühapäev, jumalateenistus	Juuru Mihkli kirik	Tauno Kibur tauno.kibur@eelk.ee, 484 4158
19.12	E. Vilde nim. Juuru Gümnaasiumi algklasside jõulupidu	Juuru rahvamaja	Eli Tamme elitamme@gmail.ee, 5344 8688
19.12	Järlepa lasteaia jõulupidu	Järlepa lasteaed	Laine Oeselg laine.oeselg@mail.ee, 484 1347
19.12	Koduste laste jõulupidu	Järlepa algkool	Laine Oeselg laine.oeselg@mail.ee, 484 1347
19.12	Juuru lasteaia ja koduste laste jõulupidu	Juuru rahvamaja	Marje Tammsoo juurusinilill@hotmail.ee, 484 4144
20.12	E. Vilde nim. Juuru Gümnaasiumi jõulupidu	Juuru rahvamaja	Eli Tamme elitamme@gmail.ee, 5344 8688
21.12	E. Vilde nim. Juuru Gümnaasiumi jõuluhommik	Juuru Mihkli kirik	Eli Tamme elitamme@gmail.ee, 5344 8688
21.12	Järlepa algkooli jõuluhommik	Järlepa algkool	Laine Oeselg laine.oeselg@mail.ee, 484 1347
21.12	Taidluskollektiivide ja valla asutuste jõulukontsert	Juuru rahvamaja	Ilve Tommingas rahvamaja@juuru.ee, 5343 5518
23.12 kl 11.00	4. advendi pühapäev, jumalateenistus	Juuru Mihkli kirik	Tauno Kibur tauno.kibur@eelk.ee, 484 4158
24.12 kl 16.00	Jõuluõhtu jumalateenistus (muusikaga teenib kaasa Juuru Rahvamaja segakoor)	Juuru Mihkli kirik	Tauno Kibur tauno.kibur@eelk.ee, 484 4158
24.12 kl 18.00	Jõuluõhtu jumalateenistus (muusikaga teenib kaasa Juuru Mihkli koguduse ansambel)	Juuru Mihkli kirik	Tauno Kibur tauno.kibur@eelk.ee, 484 4158
25.12 kl 11.00	1. jõulupüha jumalateenistus (muusikaga teenib kaasa Juuru Mihkli koguduse ansambel)	Juuru Mihkli kirik	Tauno Kibur tauno.kibur@eelk.ee, 484 4158
30.12 kl 11.00	1. pühapäev pärast jõule, jumalateenistus	Juuru Mihkli kirik	Tauno Kibur tauno.kibur@eelk.ee, 484 4158
31.12 kl 23.30	Aastavahetuse vigiilia	Juuru Mihkli kirik	Tauno Kibur tauno.kibur@eelk.ee, 484 4158

Puudega laste peredele

Aasta lõpetuseks on plaanis teha peredega, kus kasvavad puudega lapsed, üks ühine väljasõit jõulueelsesse Tallinnasse, et külastada Astangu Rehabilitatsioonikeskust. Jagame infot puudega laste ja nende perede õigustest ja võimalustest ning kindlasti teeme veel midagi tore-dat. Väljasõit on planeeritud 13. detsembrile 09.00–18.00. Üritust toetab rahaliselt Juuru Vallavalitsus ning läbiviija on Juuru

Spordiklubi.

Kui olete huvitatud, andke endast teada hiljemalt 3. detsembriks e-posti aadressile marina.runno@sm.ee. või helistage õhtuti pärast kella 17.00 telefonil 514 9827, kust saab täpsemat infot.

Tagasisidet ootama jäädes

MARINA RUNNO

Taliteenistusest Juuru vallas

Vallavalitsuse poolt väljakuulutatud vähempakkumisele lumetõrje teostamiseks valla teedel ja tänavatel talveperioodil 2007-2008 laekus tähtjaks, 15. novembriks 2007 kaks taotlust.

Juuru Vallavalitsuse 27. novembri 2007 korralduse nr 408 kohaselt teostab Juuru aleviku ning Atla, Maidla ja Höreda külade piirkonna vallateedel lumetõrjet

FIE Rein Tommingas, tel 517 9348.

Järlepa, Jaluse, Mahtra, Härgla, Lõiusse, Pirgu ja Vankse külasid läbivaid vallateid hooldab firma Speedline Baltic OÜ, tel 5196 9479.

Vallavalitsuse poolt koordineerib taliteenistust valla ehitus- ja planeeringuspetsialist Tiit Eirand, tel 484 4476 või 5612 9524.

Salme Eenlo 80

Nobedad näpud ja rõõmus meel, seda ja teist ning kolmandatki veel. Selline on meie Salmeke, väike, tegemas oma töid ja käimas oma käike.

Õnne ja tervist!

Härgla Naisteklubi

PIILUPARDI MÄNGUTUBA
Raplas, Viljandi mnt.3 / II korrus (Aia poe peal)
ootab lapsi

mängima
T, N 10.00 - 16.00
Koos vanemaga 30.-
Sama pere iga järgnev laps 20.-
Hoidja-tädiga 20.- / 0,5 h
30.- / 1 h

sünnipäeva pidama
E-N 707.- / 3h
R, L, P 777.- / 3h

**kohtumiseni
uues kohas!**

Lisainfo tel. 5289771, www.piilupart.ee

RIME KINNISVARA



Müüa maja Raplamaal Oela külas Suislepa elamurajoonis

129,9 m², kinnistu 2629 m². Maja asub aadressil Suislepa tee 9. Puitkonstruktsioonis hoone esimesel korrusel paiknevad kaks tuba, köök, trepiahall, saunakompleks ning wc. Katusekorrusel on kolm magamistuba ja vannituba. Maja müüakse ilma siseviimistluseta! Lisaks on rajoonis pakkumisel mitmeid elamukrunte.

Uus hind:
1 500 000 kr

Tuuli Edur 5565 5666
www.rime.ee ID: 1723



Müüa Juuru alevi kinnistu

Maatulundusmaa suurus on 13 868 m². Kinnistu asub Juuru alevi keskuses. Kommunikatsioonid puuduvad. Katastritunnus: 24005:002:0082.

Hind:
450 000 kr

Tuuli Edur 5565 5666
www.rime.ee ID: 2258



Müüa kinnistu Juuru vallas Pirgu külas

Maatulundusmaa suurus on 13 134 m². Olemas on projekteerimistingimused, vaja oleks ehitada puurkaev kahe kinnistu peale kokku. Kinnistul kasvavad ilusad kuused ja kased, privaatne koht. Elektriliitumine tavatariifiga. Katastritunnus: 24001:001:0074. Võimalik osta ka kõrvalkinnistu suurusga 10 802 m², hinnaga 35 kr/m².

Hind:
459 690 kr

Tuuli Edur 5565 5666
www.rime.ee ID: 1829

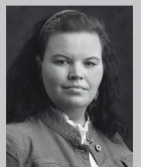
Rime Kinnisvara ostab metsa- ja põllumaad

Täpsem info: Arvi Aigro, maa investeeingute projektijuht, 52 27 746, 683 7777, arvi.aigro@rime.ee

Soovid müüa maad või maja?

Avalda tasuta kuulutus meie reklaampinnal! Helista 5565 5666 või 683 7777

Tuuli Edur



Õnnitleme

Sündis laps

Eliise Kalman 25.10.2007 Atla
Gerda Kalmus 12.11.2007 Hõreda

Õnne sünnipäevaks!

88	Irina Kask	24.12	Lõiuuse
85	Erna Reinbusch	25.12	Juuru
84	Berta Schütz	02.12	Hõreda
	Leida Tammeleht	07.12	Pirgu
80	Heljo Lijur	01.12	Pirgu
79	Vaike-Henriette Minkin	01.12	Järlepa
	Einhard-Verner Toom	24.12	Jaluse
78	Rauli Vacht	21.12	Maidla
	Ellen Sinijärv	22.12	Atla
77	Toomas Ellermaa	31.12	Atla
76	Valve Saks	10.12	Järlepa
74	Bruno Sepp	07.12	Juuru
73	Aare Orb	27.12	Maidla
	Milvi Sõero	30.12	Juuru
65	Aleksandra Tullus	11.12	Juuru
	Vaike Vainosaar	11.12	Mahtra

Pangabuss

Kõik oma rahaasjad saad Sa korda ajada pangabussis!

Juuru rahvamaja juures

peatub pangabuss üle nädala esmaspäeviti
• sel aastal 3., 17. ja 31. detsembril kell 9.00-10.00

• 2008. aastal kell 9.00-9.45
(7. ja 21. jaanuar, 4. ja 18. veebruar, 3., 17. ja 31. märts,
14. ja 28. aprill, 12. ja 26. mai, 9. juuni)

Bussis saad:

- oma kontole sularaha panna ja välja võtta
- teha arvuti abil makseid
- sõlmida erinevaid lepinguid
- head nõu pangateenuste kohta

Pangabussi sõiduplaan: www.hansa.ee,
küsi lisa 6 310 310. Näeme siis.

Hansapank
Swedbank



Jäädavalt lahkunud

Meida-Alvine Kask

01.11.1926-01.11.2007 Juuru

Eino Treinberg

22.07.1927-02.11.2007 Juuru

Mery-Leontine Trahov

16.02.1915-07.11.2007 Juuru

Aleksander Belokon

20.08.1958-22.11.2007 Lõiuuse



Ostan omanikult maa, talukoha.

Tel. 508 9052, 5613 0711



TASUTA NÕUSTAMINE!

•Maad •Majad •Korterid •Suvilad •Talud



AITAME TEID KINNISVARA MÜÜMISEL, OSTMISEL JA
ÜÜRIMISEL. HELISTA KOHE!

Kadri Eenlo
Tel. 5086555
e-post: kadri@koduxkv.ee

Kodux Kinnisvara OÜ
Vilmsi 32-7, 10126 Tallinn
www.koduxkv.ee

Juuru Valla Teataja

Veski 1, Juuru alevik, Juuru vald, 79401 Raplamaa, juuru@juuru.ee, www.juuru.ee, trükk OÜ Vali Press, trükiarv 600

Vastutav toimetaja Aili Normak 484 4137, 527 1481, aili.normak@juuru.ee
Tegevtoimetaja Eino Salmiste 484 4255, 513 4232, salmiste@hotmail.ee

Keeletoimetaja Marju Vahtrik 484 4442

Kujundaja Anu Teras 484 4163, anuteras@juuru.ee

Kaastöid Juuru Valla Teatajale ootab toimetus iga kuu 20. kuupäevaks.