

Saarde Sõnumid

Nr 8 (78) Reede, 7. detsember 2007

Hind 5 kr

Läheneb jõulud ja aasta vahetus. Juba teist korda võtame aasta suurimaid pühi vastu Saarde valla ühises peres.

2007. aasta oli töukas ja asjalik, suuremad mured ja hirmud omavalitsuste ühinemise ees on väinud. Kahe aastaga on ära tehtud mõndagi, kordaminekutest tooksin välja klubi remondi, Kilingi-Nõmme päevakeskuse. Tehtud on veel palju-palju muudki, mis võib-olla kõigile silma ei torka, kuid ometigi väga vajalikud on. Ja nii võimegi rahuliku südamega vastu minna uuele, algavale aastale.

Aasta 2008 tuleb vastutusrikas – Eesti riik tähistab oma 90-ndat ja Kilingi-Nõmme oma 70. sünnipäeva – neid juubeleid tuleb väärikalt tähistada, sest “kes ei mäleta minevikku, elab tulevikuta”. Suurima kummaruse oma minevikule teeb Saarde rahvas kindlasti Vabadussõja monumendi taasavamisega juubeliaasta suvel, küllap pidulikke üritusi tuleb sel aastal rohkemgi. Aga nagu ikka, on aastast pidupäevade kõrval rohkem töiseid argipäevi. Üks suurematest ettevõtmistest saab uuel aastal olema gümnaasiumi uue spordihoone ehitus, töid-tegemisi valla elu-olu hüvanguks jätkub vallavalitsusel küllaga. Samm-sammult püüame sinnapoole, et enamus vallakodanikest võiks kord uhkusega öelda – jah, ma elan siin! Saarde vald on mu kaunis ja turvaline kodu!

Esiolgu oleme aga veel 2007. aastast, kuigi jõuluootus juba tapsipi hinge hiilimas. Soovingi lõpetuseks Teile kõigile, lugupeetud vallarahvas, rõõmsaid ja rahulikke jõule ning lõbusat aastavahetust!

Lugupidamisega,
KALLE SONG

Ilusaid jõulupühi, head vana aasta lõppu ja veel paremat uut aastat!

Saarde Vallavolikogu
Saarde Vallavalitsus



Kallid lasterikkad pered!

Kunagi ei olda valmis selleks, mis ees. Teatakse, et tulemas on midagi uut ja ärevus ning ootus aiva kasvavad. Kuid ootamatus tabab sind ikka siis, kui selleks kõige vähem valmis oled.

Aastaringiga kipub kõik samuti olema. Alles ta algas ja mõtted keerlesid kõigil, mis tulla ja olla võib – võiks, nüüd on juba aastaring taas täis. Täitunud unistused, rõõmsad hetked, ilusad üllatused, kibedad pisarad, luhtunud lootused, muutumatud mured – nii saadavad ilus ja kurb meid ikka käsi-käes nagu kaksikvennad. Jõuaks vaim ainult murest üle olla ning õnnehetki tabada, et natukenegi vaimu virgena hoida ja elus edasi sukelduda.

Aastalõpud kipuvad minema suureks tegemata tegemiste lõpetamiseks. Soovingi kõigile plaanitud asjade edukat äratagemist just selleks, et jätkuks aega, mida kallite pereliikmete ja laste seltsis nautida. Et meie koosoldud aeg otsa ei saaks, annaks teada mõned uudised.

Päevakeskuses saame kohtuda ja ühtteist endale ja teistele head teha teisi-päeviti ja reedeti 15.00–18.00. Jõulukuul meisterdaks jõulukaarte ja pilte.

Saarde valla lasterikkaste perede jõulupidu toimub 14. detsembril 2007. a kell 16.00. Kõik nelja- ja enamalapselised pered, võtke

ühendust ja registreerige ennast peole!

Peretuba on detsembris avatud 3., 4., 10., 11., detsembril kella 11.00–14.00.

Pärnumaa Lasterikkaste Perede Liidu liikmed – aastamaksu saab maksta jõuludeni, samas ka jõulupeole registreerimine. Kellel aastamaks maksmata, ei pääse jõulupeole. Asjaajamise konkreetne tuleneb ürituste korraldamise rahastamisest. Jõulupidu on kallis ning pikaajaline töö. Samas ei ole üleöö võimalik võtta kuskilt kingikotti pererele, kes hilja ärkab! PLPL jõulupidu toimub “END-LA” teatris 2008. aasta 5. jaanuaril kell 12.00. Bussiga sõita soovijatel palun teatada, et saaks tellida bussi!

Liidu liikmed, kelle lapsed armastavad ja mängivad jalgpalli: Põlvamaa pered kutsuvad meid 2. jaanuaril jalgpallimatšile! Tule kaasa mängima ja mängu vaatama! Infot kõige kohta ja teateid saab jätta peretuppa Jannele ja telefonidel 449 2809, 5816 8375.

Kulla pered! Aastavahetuseks soovin Teile kõigile suurte unistuste täitumist, täis kõhtu, rõõmsat meelt, ilusat jõulupuud, sooja naeratust kõigilt ja õnnestunud südamesse. Elame veel, kohtume kindlasti ja leiame põhjuse kokku saada, siis on kõigil põnevam. Tegusat ja toredat aastavahetust!

JANNE

Olge ikka rõõmsad Issandas! Taas ma ütlen: olge rõõmsad, Issand on ligidal! (Fl. 4:4,5)

Kaks tuhat aastat on need sõnad lohutanud ja julgustanud ristirahvast. Meiegi astume nende pühakirja sõnade saatel adventi- ja jõuluaega, ootuse aega, igatsedes selle Jeesuse ligiolu, kes läkitati siia maailma Jumala enese poolt kogu inimkonna vabaksõstmiseks surma meelevalla alt.

Juba muistne Iisrael oli see, kes ootas Messiat – Jumala Võitut, Jumala Püha tulekut oma rahva sekka. Ootas teda Egiptuse vangipõlves, kohtumõistjate aegu. Ootas teda kuningas Taaveti poolt ülesehitatud riigi lagunemise ajal. Ootas teda Paabeli vangipõlves ja eksilisel. Ootas teda Rooma okupatsiooni ajal, mil valitsejaks oli keiser

Augustus. Ootas, ootas kannatlikult Jumala Võitut, kes vabastaks ta orjaketest ning ehitaks Jumala kuningriigi.

Jumal läkitas oma Poja siia maailma, ta ei tulnud siia maailma kui suur Jumal ise, vaid kui väeti inimlaps. Enamgi veel, ei toonud ta Iisraelile vabadust võõrvalitsejate ikkest, ei ehitanud ta kuningas Saalomoni aegset hiilguse ja auga ehitatud riiki, vaid kõneles andestusest, armastusest ja halastusest. Ta ei kõnele- nud varjatud salaõpetusi, vaid Tema õpetuse hulka kuulus ülekohtusele andestamine, hädalise aitamine, kannatanule ligimeseks olemine. Vaeste ja viletsate aitamise sidus ta lau-

sa Jumalale endale tehtavate heategudega.

“TEMA EI OLE JUMALAST! TA PILKAB JUMALAT! LÕÖGE TA RISTI!” – kõlas kolmkümmend kolm aastat hiljem rahva otsus tema kohta.

Seal Ta siis ripub – ristipuul – prohvet Jesaja sõnade- ga väljendatuna: Sest ta tõusis meie ees nagu võsuke, otsekui juur põudsest maast. Ei olnud tal kuju ega ilu, et teda vaadata, ega olnud tal välimust, et teda ihaldada. Ta oli põlatud ja inimeste poolt hüljatud, valude mees ja haigustega tuttav, niisugune, kelle pealt silmad ära pööratakse: ta oli põlatud ja me ei hoolinud temast. Ent tõeliselt võttis ta enese peale meie

haigused ja kandis meie valusid. Meie aga pidasime teda vigaseks, Jumalast nuhelduks ja vaevatuks. Ent teda haavati meie üleastumiste pärast, löödi meie süütegude tõttu. Karistus oli tema peal, et meil oleks rahu ja tema vermete läbi oleme terveks saanud. Jes. 53. 2-5.

Ja kolmandal päeval äratati ta üles, et meie võiksime elada ühes Temaga.

Nii nagu neil ammustel aegadel, mil Jumala Poeg tuli inimeste keskele ja need teda ära ei tundnud, nii kõnnib Jumala Poeg Jeesus ka täna kesk meid. Kõnnib koos meiega, meie eluteed, külg külje kõrval. Kõnnib koos meiega kui sõber ja kaaslane, kelle

südames ja huulil on ikka halastus ja andeksand, nii rõõm kui rahu ning kes ütleb meile nii elus kui ka surmas: “MINA ELAN JA KA TEIE PEATE ELAMA!”

Soovin Teile kõigile algaval adventi- ja jõuluajal avatud südant, ära tundmaks seda Jumala Poega, kes oodates kutset sisseastumiseks vaikelt koputab meie südameuksele, et sisse astudes meie rõõm võiks olla täieline. Kandke ikka enestega seda rõõmsat teadmist, et Issand on ligidal!

Rahusoovidega,
ARVET OLLINO
Saarde Katariina
koguduse diakon

Kommentaar

Kui Tallinnas tõuseb maa- maks järgmisest aastast 2,5 korda, siis Saarde vallas jääb see endiseks!

Heakorraeeskirjades on muudatused seoses sellega, et enam ei määra tuleohtliku perioodi kohalik omavalitsus, vaid see määratakse kõrgemalt poolt.

Heakorraeeskirja on täiendatud loomapidamis- sätetega. SS

Saarde Vallavolikogu otsus

Kilingi-Nõmme
31.10.2007 nr. 48

Kilingi-Nõmme spordihoone projekteerimise ja ehitusmaksumuse kinnitamine

Võttes aluseks "Kohaliku omavalitsuse korralduse seadus" (RTI 1993,37,558; 2007,44,316) § 6 lg. 2; Saarde Vallavolikogu otsustab:

1. Kinnitada Kilingi-Nõmme spordihoone projekteerimise ja ehituse maksumus summas 32 046 887.- (kolmkümmend kaks miljonit nelikümmend kuus tuhat kaheksasada kaheksakümmend seitse EEK).

2. Tunnistada kehtetuks Saarde Vallavolikogu 26.04.2007.a. otsus nr. 16 "Kilingi-Nõmme spordihoone ehitusmaksumuse kinnitamine".

3. Käesoleva otsuse peale võib esitada vaide Saarde Vallavolikogule või esitada kaebuse Tallinna

Halduskohtu Pärnu kohtumajale "Halduskohtumenetluse seadustikus" sätestatud korras 30 päeva jooksul arvates otsuse teatavakstegemisest.

4. Otsus jõustub teatavakstegemisest.

VÄINO LILL

Vallavolikogu esimees

Saarde Vallavolikogu määrused

Muudatuste tegemine Saarde valla avaliku korra eeskirja, heakorraeeskirja ja jäätmehoolduseeskirja

Kilingi-Nõmme
31.10.2007 nr. 14

Võttes aluseks Keskkonnaministri 15. juuni 1998. a määruse nr 46 "Metsa ja muu taimestikuga kaetud alade tuleohutusnõuete kinnitamine" (RTL 1998, 216/217, 854; 2006, 82, 1510; 2007, 26, 457) ja sise- ministeeriumi ringkirja nr 9.1-6-1/3291, samuti lähtudes vajadusest reguleerida põllumajandusloomade pidamise korda Saarde vallas, Saarde Vallavolikogu määrab:

§ 1 Muuta Saarde Vallavolikogu 21.12.2005 määrusega nr 7 kinnitatud Saarde valla avaliku korra eeskirja alljärgnevalt:

1.1. Lugada p. 7.7. uueks sõnastuseks:

"7.7. tuleohtlikul ajal metsa ja muu taimestikuga kaetud alal 1) kulu põletamine, 2) raie- jäätmete või rohkete suitsu tekitava risu, põhu jms põletamine, 3) suitsetamine, välja arvatud selleks ettevalmistatud ja tähistatud kohas või mineraalse pinnasega kohas, kus puudub taimestik või selle jäänuused, 4) lõkke tegemine, välja arvatud selleks ettevalmistatud ja tähistatud kohas, 5) muu tegevus, mis võib põhjustada tulekahju. Tuleohtlik aeg algab kevadel pärast lume sulamist ning lõpeb sügisel vihmaste ilmade saabumisel. Tuleohtliku aja alguse ja lõpu määrab igal aastal Eesti Meteoroloogia ja Hüdroloogia Instituut ning teavitab sellest avalikkust;"

1.2. Lugada p 15 uueks sõnastuseks:

"15. Lõkke või tuletöö tegemine on lubatud ainult territooriumi seadusliku valdaja loal täiskasvanu poolt või juuresolekul, kusjuures tuleb täita kõiki tuleohutusnõudeid.

Tule tegemise koha ümbrus peab olema puhastatud põlevmaterjalidest ja -vedelikest ning vajadusel eelnevalt niisutatud või ümber kaevatud. Igal viisil tuleb takistada tule levikut. Tuletegitaja ei tohi jätta tuld valveta ega lahkuda enne, kui tuli on kustunud või tema poolt kustutatud. Lõkke tegemisel tuleb tagada ohutu vahemaad hooneteni ja metsani, kusjuures lõkke kaugus hoonetest peab olema vähemalt 15 m ja metsast vähemalt 30 m. Lõkke tegemisel tuleb arvestada tuule tugevust ja suunda. Tuleb jälgida, et lõkkest ei saaks alguse kulupõleng. Lõkke tegemisel tuleb veenduda, et tekkiv suits ei häiriks teisi inimesi ja liiklust. Avaliku lõkke tegemise peab selle korraldaja eelnevalt kooskõlastama kohaliku päästeasutusega ja omama selleks kohaliku omavalitsuse luba."

§ 2 Muuta Saarde Vallavolikogu 31.05.2006 määrusega nr 22 kinnitatud Saarde valla jäätmehoolduseeskirja alljärgnevalt:

2.1. Lugada p. 7.1. uueks sõnastuseks:

"7.1. Lahtises tules võib oma kinnistu või krundi piires tuleohutul ajal ja tuleohutusnõudeid järgides põletada põllumajandus- ja metsandustegevuse, aiakoristuse ning haljastusjätmeid (taimeosad, oksad, risu). Muude jäätmete, sealhulgas ohtlike jäätmete ja kile põletamine on keelatud. Jäätmete ja prahi põletamise koht krundil peab paiknema vähemalt 15 m kaugusel mis tahes ehitistest või põlevmaterjali lahtisest hoiukohast ja vähemalt 30 m kaugusel metsast. Pärast jäätmete ja prahi põletamist tuleb põlemisjäätmeid kustutada veega ülevalamise või mulla või liivaga katmise teel. Tuleohtlikul ajal on metsa ja muu taimestikuga kaetud alal ja turbapinnasel keelatud igasugune jäätmete ja kulu põ-

letamine. Tuleohtlik aeg algab kevadel pärast lume sulamist ning lõpeb sügisel vihmaste ilmade saabumisel. Tuleohtliku aja alguse ja lõpu määrab igal aastal Eesti Meteoroloogia ja Hüdroloogia Instituut."

2.2. Lugada p. 7.3. uueks sõnastuseks:

"7.3. Saarde valla tiheasutusega aladel võib aiakoristuse ja haljastusjätmeid põletada vaid tuleohutul ajal."

2.3. Lugada p 7.5. uueks sõnastuseks:

"7.5. Häirekeskuse või päästeasutuse teavitamine või loa küsimine ei anna õigust tuleohtlikul ajal kulu- või prahipõletamiseks. Küttekoldevälise tule tegemise muud erandjuhud tuleb kooskõlastada valdavalitsuse ja päästeteenistusega"

§ 3 Muuta Saarde Vallavolikogu 21.12.2005 määrusega nr 7 kinnitatud Saarde valla heakorraeeskirja alljärgnevalt:

3.1. Lisada p. 20.15 alljärgnevas sõnastuses:

"20.15. metsa- ja maastikutulekahjude ennetamiseks jälgima, et kinnistul ei toimuks tuleohtlikul perioodil tuleohtlikul alal kulu ega jäätmete põletamist või muud tegevust, mis võiks põhjustada tulekahju;"

3.2. Lisada punktid 251, 252 ja 253 alljärgnevas sõnastuses:

"251 Põllumajandusloomi võib lindre ning lemmikloomi võib pidada selleks sobilikes hoonetes ja rajatistes, piiritletud ja tarastatud territooriumil, ketis või valve all".

"252 Loomapidaja peab tagama, et karjatatavad loomad ei hulguks omaniku või looma eest vastutava isiku juuresolekuta avalikult kasutatavatel teedel ja väljaspool loomapidajale kuuluvat või tema kasutuses olevat territooriumi".

"253 Põllumajandusloomade ja kodulindude pidamisel ei tohi halvendada naabrite elutingimusi ning tuleb täita sa-

nitaar- ja veterinaareeskirju. Loomapidaja peab vältima loomapidamisest tekkida võivat keskkonnareostust".

§ 4. Määrus jõustub kolmandal päeval pärast avalikustamist.

Maamaksumäära kehtestamine 2008. a.

Kilingi-Nõmme
31.10.2007 nr. 15

Võttes aluseks "Maamaksuseadus" (RT I 1993,24,428; 2006,55,406) § 5 lg. 1 ja § 11 lg. 1 Saarde vallavolikogu määrab:

§ 1. Kehtestada Saarde valla põllumajandussaaduste tootmiseks kasutusel oleva haritava maa ja loodusliku rohuma maksustamishinnast aastast.

§ 2. Kehtestada maamaksu- määr 1,9% maa maksustamishinnast aastast, v.a. käesoleva määruse p. 1 sätestatud juhul.

§ 3. Määrus jõustub 01. jaanuaril 2008. a.

Saarde valla ühisveevärgi ja -kanalisatsiooni arengukava aastateks 2007-2019 vastuvõtmine

Kilingi-Nõmme
31.10.2007 nr. 13

Võttes aluseks "Kohaliku omavalitsuse korralduse seadus" (RTI 1993,37,558; 2007,44,316) § 22 lg 1 p. 7 ja § 37 lg. 4 p. 2

Saarde Vallavolikogu määrab:

§ 1. Võtta vastu ja kinnitada Saarde valla ühisveevärgi ja -kanalisatsiooni arengukava aastateks 2007-2019.

§ 2. Määrus jõustub kolmandal päeval pärast avalikustamist

VÄINO LILL

Vallavolikogu esimees

Saarde Vallavolikogu otsus

Kilingi-Nõmme 31.10.2007 nr. 49

Nõusoleku andmine tehnorajatise püstitamiseks isikliku kasutusõiguse seadmisega

Võttes aluseks "Asjaõiguse seadus" (RTI 1993,39,590; 2007,24,128) § 225; Saarde Vallavolikogu 21.12.2005.a. määrus nr. 8 "Saarde vallava- ra valitsemise kord" § 27, § 28 ja Eesti Energia OÜ Põhivõrk 27.09.2007.a. avalduse Saarde Vallavolikogu otsustab:

1. Anda nõusolek OÜ Põhivõrk tehnorajatise püstitamiseks maakasutusõiguse seadmiseks järgmistele Saarde valla omandis olevatele maa- dele:

1.1. Väljakülas Lauri krossiraja kinnistu (reg. osa nr. 2963106, kat. tunnus 71101:001:0213).

1.2. Väljakülas Liivanurme-Suitsu tee nr. 7110024 (kat. tunnus 71101:001:0396).

1.3. Kilingi-Nõmme linnas

Pärnu tänav III (kat. tunnus 30601:003:0054).

1.4. Kanakülas Kanaküla-Kamali tee nr. 7110033 (kat. tunnus 71101:004:0113).

1.5. Sigaste külas Sigaste-Massi-Välinõmme-Kanaküla tee nr. 7110030 (kat. tunnus 71101:001:0395).

2. Isiklik kasutusõigus (tehnorajatise ehitamine, omanike ja majandamine) seada tähtajatult:

2.1. Lauri krossiraja kinnistule ehitatavale 430m 330/110kV õhuliinile kaitsevööndiga 40m mõlemale poole liini teljest. Kasutusõiguse kogupindala 28 540 m².

2.2. teega nr. 7110024 ristuvale 330/110kV õhuliinile kasutusõiguse kogupindala 640 m².

2.3. Pärnu tänav III ristuvale 330/110kV õhuliinile kasutusõiguse kogupindala 1600 m².

2.4. teega nr. 7110033 ristuvale 330/110kV õhuliinile kasutusõiguse kogupindala 1120 m².

2.5. teega nr. 7110030 ristuvale 330/110kV õhuliinile kasutusõiguse kogupindala 880 m².

3. Käesoleva otsuse peale võib esitada vaide Saarde Vallavolikogule või esitada kaebuse Tallinna Halduskohtu Pärnu kohtumajale "Halduskohtumenetluse seadustikus" sätestatud korras 30 päeva jooksul arvates otsuse teatavakstegemisest.

4. Otsus jõustub teatavakstegemisest.

VÄINO LILL

Vallavolikogu esimees

Saarde Vallavolikogu otsus

Kilingi-Nõmme 31.10.2007 nr. 47

Kilingi-Nõmme linna ühisveevärgi ja -kanalisatsiooni tsoonideks jaotamine.

Võttes aluseks Saarde valla ühisveevärgi ja -kanalisatsiooni arengukava aastateks 2007-2019 ja "Kohaliku omavalitsuse korralduse seadus" (RTI 1993,37,558; 2007,44,316) § 6 lg. 1;

Saarde Vallavolikogu otsustab:

1. Jaotada Kilingi-Nõmme linnas ühisveevärgi ja -kanalisatsioon neljaks eraldi arendus- ja veehaardetsooniks alljärgnevalt:

1.1. Linna kirdeosa, mis hõlmab enda alla piirkonna alates Kantsi/Kirde tänavast koos kogu Viljandi-poolse üleraudtee linnaosaga.

1.2. Linna lõunaosa, mis hõlmab Aia tänav piirkonna koos Saarde küla ühendust- rassistega.

1.3. Linna kesklinna osa,

mis hõlmab Pärnu tänava piirkonna kuni Kantsi/Kirde tänavateni.

1.4. Linna lääneosa, mis hõlmab Järve tänava ja Veski/Raba/Sambla tänavate vahelise ala.

2. Käesoleva otsuse peale võib esitada vaide Saarde Vallavolikogule või esitada kaebuse Tallinna Halduskohtu Pärnu kohtumajale "Halduskohtumenetluse seadustikus" sätestatud korras 30 päeva jooksul arvates otsuse teatavakstegemisest.

3. Otsus jõustub teatavakstegemisest.

VÄINO LILL

Vallavolikogu esimees

Ilmast ja põllust

Toomapäevast (21.XII) lõppes hingedeae, talitsepüha – talvine pööripäev (22.XII) märkis aastavahtetust ja jõuluaja algust. Jõuludeks loeti aega toomapäevast nuudipäevani (7.I), mõnel pool ka küünlapäevani (2.II). Talvist pööripäeva – talitset peeti iidsetest aegadest aastavahtetuse pühaks. Hilisemate kalendri ja kiriklike ümberkorralduste tõttu lükati ta tahaplaanile, asemele tuli näärpäev – uusaasta püha. Sellest ka nimetus: näärküü. Mõiste olevat laenatud rootslastelt. Vahet hakati siis tegema “vanade jõulude” (21.-30.XII) ja “uute jõulude” (31.XII-7.I) vahel. Talvise pööripäevaga hakkas maarahval pikem puhkeae. Ega meie pöörane ilmastik: tuisud, lumesajud, pakane, suurt ettevõtmist ei võimaldanudki. Jõulud olid õigusega loodusrahavale jõudeajaks ja pidutsemiseks. Tänapäeva rahvarin-

gis siplevatel põlvkondadel pole mahti isegi kokkulepelt allesjäänud jõulu- pühi rahus nautida.

Iga tähtpäev oli seotud tavade, millest tuli kinni pidada. Usuti, et sellest sõltub inimese käekäik. Seega vastutas oma tegude või tegemata jätmiste eest igaüks ise. Hingede aeg pidi olema vaikne aeg. Põrandale laotati õled maha, et sammude kaja poleks kuulda. Vali jutt ja lõp olid tabu, kolinat tekitavad tegemised keelu all. Et hingede liikumist mitte segada, õhtuti ei töötatud. Istuti oma perega koos, jutustati lugusid, mõistatati, õpetati lapsi lugema. Toas oli hämar, suurt valgust ei tehtud. Vanaema süles oli soe ja julge, kõrvad kikkis kuulati vanemate heietusi ja jäeti meelde. Nii neid elutarkusi põlvest põlve, ilma sunni ja kärata edasi kanti. Videviku – pidamise komme elas veel kümme- kond aastat tagasi, küll

juba kaminatule valgel... Kaotanud oleme mõndagi, kasvõi tõdemuse: “Mida Juku ei õpi, seda Juhan ei tea” ja asendanud suhtumisega: “nooruses – EIVIITSI!, keskeas – küll see ASI ISE varsti PAIKA LOKSUB!” Loksub tõepoolest – trumm on silmapiirilt kadumas, pulgad hoiule antud. Jääb üle torupilli joristada, kui viitsiks sedagi...

Jõulu aeg oli seotud hulgaliselt viljakasvu, karjasigivust ja pereõnne tagavate kommetega. Õlgedel mürasid lapsed, mängiti näärimänge ja puhati lõpuks väsimusest. Juba toomapäeval tassiti ringi Tahma-Toomast – õlenukku – perest peresse kui kasimatuse sümbolit. Mulgimaal liikusid jõulusandid mööda küla andamit nurudes; õunad, päkkid, sokid, kindad, pidid varakult valmis olema pandud. Jõulupuu ehtimine, tuppa toomine on hiline komme – laenatud küll, aga süda-

melähedaseks saanud ja jäänud. Igal kodul on ai- nuomane jõulukombestik; ajas muutuv, kuid alati oodatud nii laste kui täiskasvanute poolt. Ettevalmistusi koduste üllatamiseks tehakse sageli läbi aasta. Ainult ühes on kõik ühel meelel – jõulude ajal peaks maa valge olema. Või vähemalt lund sadama. Viimastel kümnenditel kipuvad sulailmad jõuluootust rikkuma. Lumi ja jõulud on inimeste meeles nii lahutamatuks saanud, et käibele läinud ütlemine – sajab jõululund - kehtib isegi kevadel.

Jõulud on tänavu täis- kuu ajal. Tavaliselt oleks sel juhul külm, eriti põhjatuule ja selge tae- vaga. Senist ilmakaiku arvestades loodame, et vähemalt jõululaupäeval on talvele sarnane nägu peas. Tervitusi aastavahtetuseks!

SVEA RANDMAA

Ettevõtluse Arendamise Sihtasutus (EAS) ning Pärnumaa Ettevõtlus- ja Arenduskeskus (PEAK) korraldavad
13. dets. 2007. a. kell 14:00
Pärnu Maavalitsuse II korruse saalis (Akadeemia 2, Pärnu)
INFOSEMINARI ETTEVÕTJATELE
kus tutvustatakse uue
“Alustavate ettevõtete starditoetuse”
taotlemise tingimusi.

Seminarist osavõtt on tasuta, vajalik eelregistreerimine kuni 11. detsembrini Pärnumaa Ettevõtlus- ja Arenduskeskuse telefonil 445 5555 või e-posti aadressil: margus@parnumaa.ee

Aastatel 2004-2007 rahastati stardi- toetuse programmist üle 880 startiva ette- võtte kokku rohkem kui 105 miljoni krooni ulatuses. Starditoetuse programmist said alustavad ettevõtted taotleda toetust põhitegevusega seotud materiaalse põhivara (masinad, seadmed, muu inven- tar) soetamiseks ja/või teenindus- või tootmisruumi renoveerimiseks. EAS prognoosib uue stardi- ja kasvu- toetuse programmi avanemist 2008. aasta alguses.

Prügimajandusest uuel aastal

Iga päev loeme lehest ja kuuleme raadiost, et uuel aastal tuleb prügi sorteerimisele veel rohkem tähelepanu pöörata. Ikka selleks, et prügimäele ei satuks seda kraami, mida saaks veel taaskasutada, kas tööstuses ümber töötada, kompostida või ära põletada.

Alates järgmise aasta 1. jaanuarist on prügilatesse keelatud ladestada sortimata olmejäätmeid. Olmejäätmete sortimise nõude sätestab juba üle kolme aasta tagasi kehtima hakanud jäätmeseadus ja seletab lahti tänavu ilmunud keskkonnaministri määrus. Selle alusel tuleb taaskasutatavad jäätmed ning ohtlikud jäätmed eraldada ülejäänud jäätmetest. Kord näeb ette sortimist üheksa jäätmeliigi kaupa, kuid esialgu piisab, kui liigiti koguda ohtlikke jäätmeid, paberit ja kartongi, pakendeid ning biolagunevaid aia- ja haljastusjäätmeid. Õigem on sortida olmejäätmeid nende tek- kimise ajal ja tekkekohas ning anda need jäätmekäitlejale üle juba liikide kaupa. Kui aga olmejäätmeid mingil põhjusel tekkekohas sortida ei saa või on sorditud jäätmed kogumise ja veo käigus segunenud, siis tuleb need kindlasti sortida enne prügilasse ladestamist. See sortimine ja kallim ladestustasu tuleb kellelgi kinni maksta, ilmselt selle valla elanikel, kust sortimata prügi toodi. Jäätmete tekkekohas sortimine ja liigiti kogumine on selle poolest eelistatum, et tagab taaskasutatavate jäät-

mete kõrgema kvaliteedi ja paremad taaskasutamise võimalused. Kui sorteerimisliinile jõudnud jäätmed on segunenud toidujääkidega, siis on nad määratud ja rikutud, nende materjalide taaskasutamine on raske või isegi võimatu.

Mida see meie kõigi jaoks tähendab? Ei midagi uut ega keerulist. Tuleb vaid kodus korjata erinevad jäätmed eraldi kottidesse ja viia siis õigesse konteinerisse. Oleme seda juba terve aasta teinud, kuid kordamine pole liiast. Ja uuel aastal jälgitakse rangemalt, ega iga maja olmejäätmekonteineris pole sobimatuid jäätmeid.

- Ohtlikud jäätmed nagu akud, patareid, värvinõud, õli- ja värvijäägid, ravimid, kemikaalid, mürgid jmt viime Muru tn 4 Saarde Kommunaal OÜ töökoja juures asuvasse ohtlike jäätmete konteinerisse, päevavalguslambid ja muud elektroonikaromud Pärnu tn 37 majandusühistu õuel asuvasse elektroonikajäätmete konteinerisse. Kasutatud patareide jaoks on väike punane kast ka Edu poe trepikoja seinal.

- Vanapaber, papp, kartong ja kiletatud trükised lähevad paberikonteinerisse – need on sinised metallkonteinerid Tali keskuses, Tihemetsa korruselamute juures, Kilingi-Nõmmes Aia tänaval ja kesklinna turu väravas. Suured pappkastid vajutage ruumi säästmiseks kindlasti kokku.

- Pakendid võib praegu viia materjalist olenemata kõik ühte pakendikonteinerisse, mõne aasta pärast jõutakse ehk niikaugemale, et plast-, me-

tall- ja klaaspakend eraldi ära veetakse. Pakendikonteinerid on meie vallas ligi 20. Suured kollased metallkonteinerid on kõrvuti eelpool nimetatud siniste paberikonteineritega. Kaupluste juures ja mitmel pool mujal on rohelised või hallid plastkonteinerid, peal kleebis juhendiga. Pakendijäätmed moodustavad olmejäätmetest 60-90%, seega nende viimine õigesse konteinerisse vähendab koduse segaolmejäätmete kasti koormust oluliselt. Jäätmete sortimine peab olema võimalikult mugav, et tekiks motivatsioon seda teha. Seetõttu tahaksime panna külakeskustesse ja korruselamute juurde palju rohkem konteinerid vanapaberi ja pakendite kogumiseks, kuid esialgu ei anna sellega tegelevad taaskasutuse organisatsioonid palju lootust – nende rahaline võimsus olla ammendatud. Konteinerid on ja vedajaid leiduks, kuid kes maksab? Eeldame, et pakend kogutakse ja viiakse ära meie jaoks tasuta, sest oleme selle kinni maksanud juba pakendatud kaupa ostes. Kaubandusketid aga ei eralda pakendeid koguvale taaskasutuse organisatsioonile nii palju raha, et nad saaksid oma konteinerivõrku oluliselt laiendada. Valla või jäätmevaldaja raha eest oleks nad nõus seda tegema.

- Aia- ja haljastusjäätmed saab iga majaomanik oma kinnistul kompostida. Haljasaladelt ja tänavaaärest kokkuriisutud lehed läksid tänavu prügilakatteks, uus kompostimisväljak saab ehk järgmisel aastal teoks. Toidujäätmed

saab samuti kohapeal kompostida, kuid selleks peab olema kinnine kast, vastav nõu või spetsiaalne ostetud komposter, mis hoiab ära kahjurit leviku. Suured majad peaksid küll vaagima oma võimalusi selline komposter osta, sest ega kompostikasti ehitamine ja nõuetekohane hooldamine lihtsam ole. Biolagunevate jäätmete äravedamise kohustust korraldatud olmejäätmeveo raames Cleanawayl praegu ei ole. Järgmisel perioodil tuleb konkursitingimused nii seada, et korraldatud olmejäätmeveoga oleks haaratud liigiti kogutud jäätmed, vastavalt kehtestatud nõuetele.

Kokkuvõttes – kui oleme need 4 jäätmeliiki õigesse kohta viinud, oleme täitnud kõiki kehtivaid nõudeid ja meid ei ähvarda kõrgendatud prügilatasud. Võimalused liigiti kogumiseks ja tasuta äraandmiseks on olemas, tuleb neid ainult kasutada. Kilingi-Nõmmes, Tihemetsas ja Talil on konteinerid rohkem, teistes küldes loodame uuel aastal olukorda parandada. Hoolsa sorteerimise tulemusel jääb segaolmejäätmeid oma maja kasti vähem ja vedu on odavam.

Paljud jäätmevaldajad on taotlenud harvemalt kui iga nelja nädala tagant toimuvat jäätmevedu. Põhjendatud taotluse korral andis vallavalitsus neile õiguse harvema jäätmeveograafiku rakendamiseks käesoleva aasta lõpuni. Läh- tudes kohustusest uuel aastal jäätmeid veel usinamalt sorteerida, otsustas vallavalitsus pikendada kehtestatud soodustusi kuni käesoleva korral-

datud olmejäätmeveo perioodi lõpuni, 31. jaanuarini 2010. a. Seega pole vaja tuua uuel aastal uut avaldust. Niisiis on vallavalitsus teinud omalt poolt piisavalt palju järeleandmisi nii konteineri suuruse kui veosageduse osas, kuid siiski on rahulolematuid, kes ei nõustu üldse olmejäätmeveoga liituma. Neid võib küll uuel aastal üllatus tabada, kui jäätmeveofirma kasutab oma seaduslikku õigust kõigile jäätmevaldajatele miinimumpaketi ulatuses arve saata.

Küllap on need, kes pole ikka veel jäätmeveolepingut sõlminud, süüdlased selles, et leiame metsa alt üha uusi prügikotte ja -koormaid. Kas tulevad nad ka koristama, kui maikuus algab „Eestimaa puhtaks“ aktsioon?

Palume kõigil hoonestatud kinnistute omanikel, maja- ja korteriomanikel ning valdajatel, asutustel ja ettevõtetel, kes pole sõlminud korraldatud olmejäätmeveo lepingut või pole seotud mõne teise vastava lepinguga, pöörduda veel detsembrikuu jooksul Cleanaway AS poole (tel 4355021) või vallavalitsusse (tel 4490138), et sõlmida jäätmeveoleping või vormistada vabastus, kui selles on õigus.

Kõigile kohusetundlikele ja kannatlikele vallakodanikele, kellele leping olemas ja toimib, kasvõi üle kivide ja kändude, tänu ja lugupidamine – Teid on enamus, ca 75 % registrisse kantud jäätmevaldajatest.

Soovin kõigile tegusat uut aastat kenas ja puhtas kodus!

EESI KOLLA

Muuseumikülastus lepatriinude rühmaga

21.11.07. a. külastasime koolimineva rühmaga Mõisaküla muuseumis Eesti Panga rändnäitust "Eesti raha margast euronit", mis on pühendatud Eesti krooni 15. aastapäevale.

Külastuse eesmärgiks oli tutvustada lastele eesti raha ajalugu ning saada muuseumikülastuse elamus, kuna enamusele lastest oli muuseumiskäik esmakordne.

Lapsed kuulasid huviga muuseumitöötaja Anu Laarmanni, kes neile eesti rahadest ja muuseumieksponaatidest rääkis, peale selle näidati lastele muuseumi kappides peituvat, mis lastes põnevust tekitas. Lapsed kirjutasid oma nimed külalisraamatusse.

Muuseumis sai iga külastaja kaasa infovoldikuid ja brošüüre ning lasteaiale kingiti 4 puzzlet erinevatest rahadest, mida pärast lõunauinakut usinalt kok-



Lapsed huviga kuulamas Eesti raha ajalugu.

ku panema asuti. Lepatriinu rühm kinkis muuseumile endavalmistatud lepatriinu.

Järgmisel päeval joonistasid lapsed nähtut ja meeldejäänut ning vahetati muljeid. Meeldejänumatena nimeta-

sid lapsed: I maailmasõjaegne Saksa ohvitseri kiiver; I maailmasõjaegne mõök, mida sai katsuda; väike triikraud, mida kasutati reisides; vanad seinakellad; grammofon, millelt neile Eesti hümnit mängiti;



Lepatriinude rühm kinkis muuseumitöötajale Anu Laarmannile endavalmistatud lepatriinu.

rong; vanad rahad; õmblusmasin; koolilaste vihikud vanast ajast, kuhu tindiga kirjutatud; 200-aastane Šveitsi päritolu kapp, kus sees vanad nõud; Petseri kloostri preestri rüü; ahing jms.

Loodetavasti kujuneb muuseumikülastus kooliminevate rühmas traditsiooniks, tutvustamaks lastele ajalugu.

LIIVI LAARMANN
juhataja asetäitja õ.-k. alal

Politseiinfo

Saabunud sügis tõi endaga pimedat ja porist aega. Paratamatult tuleb inimestele jälle meelde tuletada, et pimeduses aitab jalakäijal end nähtavaks teha üks pisike, aga sugugi mitte vähetähtis asi - helkur. Kui lasteaia- ja algklassiõpilased kannavad helkurit heameelega ja peaaegu alati, siis vanemate inimeste juures näeb helkurit järjest vähem.

2006. a. hukkus liikluses 35 ja sai vigastada 245 jalakäijat. Need olid inimesed, kelle arvates oli helkur tähtsusetu pisividin. 2007. a. 9 kuuga on toimunud juba 365 kokkupõrget jalakäijaga. Asulais on toimunud 313 ning maanteel 52 õnnetust. Asulasisestel teedel on hukkunud 12 ning maanteel 6 inimest.

Kahjuks ei teadvustata endale, et tähistamata jalakäijat märkab autojuht kiirusega 90 km/h liikuvast sõidukist alles 30 m kauguselt. Korralik helkur teeb pimedas liikuja nähtavaks juba 130-150 m kauguselt.

Varasematel aastatel jagas politsei pimeduses tontidena liiklejatele helkureid tasuta. Viimastel aastatel, olles jõutud tõdemuseni, et tasuta saadud asi jääb peagi tähelepanuta, kaasneb helkuriga ka väärteprotokoll, sest lähtuvalt Liikluseeskirja § 74'36 sätetest: Liiklusnõuete rikkumine jalakäija või muu liikleja poolt liiklusnõuete rikkumise eestkaristatakse rahatrahviga kuni kümme trahviühikut. Sama teo eest, kui see on 1) pandud toime joo-beseisundis; 2) kui sellega on tekitatud inimesele ettevaatamatusest tervisekahjustus või 3) kui sellega on tekitatud varaline kahju või liiklusoht - karistatakse rahatrahviga kuni 100 trahviühikut (1 trahviühik = 60 krooni).

Pime aeg meelkitab ka kurikaelu, kellel on võõraste silmade eest varjudes hea oma musti tegusid teha. Seepärast peamegi jälle meelde tuletama, et kutsumata külaliste takistamiseks tuleks majadekuuride-garaažide ukseid ööseks lukustada, samuti hoida silm peal naabri majapidamisel, kui on teada, et pererahvast kodus pole.

Talviseks hooajaks oleks tark oma suvel vajalik kraam hoiukohta (siseruumidesse) toimetada ning seda mõninga ajavahemiku tagant kontrollimas käia. Kindlasti tuleb talve jooksul kontrollida ka suvekodusid-suvilaid. Muidu võib kevadel oodata halb üllatus, kui avastate kutsumata külaliste viibimise jäljed teie privaatladel.

Kui elanikkonnal on informatsiooni erinevate süütegude kohta, millest vaja politseid informeerida, saab ühendust telefonidel 612 3520 (jaoskonnas) ning mobiilil 527 3321 (juhtivkonstaabel Mairdur Lapp).

PILLE KAROTAMM

Kilingi-Nõmme konstaabli-
jaoskonna vanemkonstaabel

Näitus "Eestlased Lätimaal" Allikukivi raamatukogus

Aprillis 2007 toimunud kodulookonverentsil Kilingi-Nõmme klubis rääkisid mitmed ettekandjad eestlaste keelesaartest Lätis. Latgales elasid Lutsi eestlased (lutsid) ja Koiva eestlased (leivud). Läti eestlastel olid oma koolid ja vilgas seltsitegevus. Soome-Läti kultuuriselts Rozentals-Seura on uurinud põhjalikult eestlaste asustust Lätis. Sealt pärineb ka näitusematerjal, mis kujutab eestlaste elu-olu Lätimaal.

Raamatukokku on saanud ka hiljuti eesti keeles ilmunud raamat "Läti eestlased. Ajalugu, keel ja kultuur", autoriks Marjo Mela. Raamatus heidetakse pilk nii maapiirkondade kui ka Riia eestlaste minevikku ja tänapäeva.

Eestlaste ja lätlaste ühisest mi-

nevikust räägib ka Kalle Krooni "Kolme lõvi ja greifi all Põhjasõjas". Raamatus on juttu eesti soost ohvitseridest Rootsi armeele kui ka Põhjasõja suurematest lahingutest Eesti ja Läti territooriumil.

Rootsi kuninga väkke värbamine kajastub ka eesti rahvaluules:

*Seal seda väge värbiti,
Kuninga kirja kirjuti.
Selga mulle pandi kuninga kuube,
Võõle vürsti mõeguke.
Tera oli suur ja raud oli raske,
Ei see käinud käsi mööda.
See heitis hella hinge peale,
Katsus kulla kaela peale,
Süstitis väga mööda südand.*

HEAD LUGEMIST!

TIINA KUUM

Külm ja lumetu aeg

Hilissügis. Külm. Lumetu. Tormituuline. Kõle. Nii päevad ja ööd, nädal nädala järel. Mis on selles ilus? Mis ilu on kontkõvaks külmunud maas? (Ah, et hea metsa raiuda. Hea ehk, aga mitte ilus.) Mis ilu on tuultest ja eelnenud vihmasadudest sasiitud kuluheinal? Mis ilu on niisketel hommikuududel?

Vahtrapuu sirutab oksad paludes taeva poole; õrnu kaseoksi rüüstatakse armutult, neid on täis maa ja tee; vanad hallisambled õunapuud seisavad kääruks nagu kehastunud mure; saarepuud on mähklikud, podagraaludes; lepad hall-hallis udusumus on hallidest hallimad - murehallid, ei enam nende lillat edevusrõõmu; mets seisab tardunud vaikuses või tormides ägades.

Aga mõnel hommikul annab helde taevast näha päikesetõusu oranžis põlemises. Jaa, Päike on ikka ja alati ilus, aga ta puna on kurb ja külm. Ta ei emba mind soojalt, ei suudle kuumalt, ei kutsu kaasa nurmedele ja aasadele. Päikese rännutee on madalakaareline ja lühiajaline.

Aga kui õhtupäike paistab pitsilised puuvõrad ehalillaks, paneb puutüved roosalt lõõskama?

Jaa, see on ilus.

Kui neil minutitel on taevast hele-hall-sinine ja kauge kuusik tume-hall-sinine ja sinine udu hüpleb siin ja seal - kord nurmel, kord teeveerul, kord õues.

Jaa, see on veetlev.

Kui siis on maastik täis tumedaid varje ja nende kõrval kuldseid päikeselaike, siis

Maleturniir

11. novembril 2007.a. toimus Kilingi-Nõmme Isadepäeva maleturniir.

Osales 10 perevõistkonda. Turniiri võitsid Mark ja Alan Braschinsky Tartust, 2. koha said Sten ja Helina Kasela Kilingi-Nõmme ja 3. koha Kalju Leemet ja Marten Jaanimets Paikusest. Pärast turniiri toimus suurmeisteri Riho Liiva malesimultaan 18 osavõtjaga - tulemus 1 viik (Mark Braschinsky) ja 17 võitu.

EIKI LEHEMETS



on see imeline.

Kui õhtupäikese valguses taob iidse männi punalõualisel tüvel kirkalt punase tagumiku ja helevalge rinnaga suur kirjurähn, ja kui ma räägin, et ta ei kardaks mind, et ta ei lendaks minema, ja kui ta siis ei lendagi minema, vaid rahulikult õhtusööki jätkab, siis on see üllatavalt armas ja soe.

Kui pärast loojangut on õhtutaevast laialt ja kõrgele sini-roosalaiguline,

siis on see imeilus.

Ja ma ei teagi enam, kas külm-lumetu-tormine aeg ongi iluta?

Jaa, ilu on silmale, on hingele, aga mu kehal on külm. Olen

Jäik ja kange nagu männiokspakases. T a h a n s o o j u s t.

VALLY SEPP

Internetist – Saarde valla territooriumil on teadaolevalt internetiteenuse pakkujaid 5:

Teenuse nimetus	Teenuse pakkuja asutuse nimetus
KÕU	Eesti Energia
Külatee 2	Pärnumaa Ettevõtlus- ja Arenduskeskus
WiMAX Internet	Norby telecom
_DSL	Elion
Talvakas Internet	Talvakas

Lisaks eelnevalt loetletud ettevõtetele löi aluse ja ehitas Saarde vallavalitsus 2005.-2006. aastal välja oma interneti infrastruktuuri, mida 2007. aastal oluliselt täiustati. Vallavalitsuse poolt loodud infrastruktuur Internetiühenduse kättesaadavuse parandamiseks rajati nendesse piirkondadesse, kus nõudlus kõige suurem ja teenusepakkujad praktiliselt puudusid ehk nii öelda täideti Internetiühenduse laiendamise ja väljahitamisega valged laigud kaardil. Täna on 99% kogu valla territooriumist kaetud Internetiühendusega, seda tänu Eesti Energia poolt loodud KÕU nimelise andmeside infrastruktuuri väljahitamisele.

Saarde valla Interneti infrastruktuuri kliente juurde ei võeta. Seda põhjusel, et vallas on olemas eelpool loetletud teisi äriühinguid, kes internetiteenust pakuvad. Kohalikul omavalitsusel ning ka riigiasutustel ei ole üldjuhul õigus konkureerida äriettevõtetega.

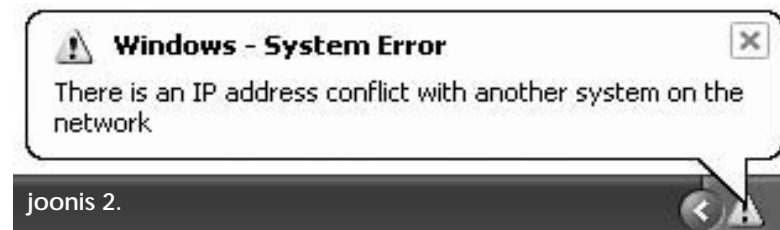
Teine põhjus, miks uusi kliente valla enda interneti infrastruktuuri juurde ei võeta, seisneb selles, et valla poolt Elionilt ostetud internetiresurss on lõpuni juba klientidele välja jagatud, mis tähendab seda, et olemasolev interneti ressurss on otsas. Siinkohal võib võrdlevaks selgituseks tuua lihtsa veevärgi näite, kus torust läbi voolav vee kogus on mingi aja jooksul mõõdetuna mingi kindel kogus vett. Seda kindlat kogust vett jagub vaid kindla hulga tarbijate vajaduste rahuldamiseks. Kui ohjeldamatult uusi veetarbijaid süsteemi juurde lisada, väheneb ühel hetkel võrdselt kõigile klientidele kraanist voolava vee hulk, kuni lõpuks see vesi tarbijateni vaid vaevu tilkhaaval niriseb. Nii on ka internetiga. Vallavalitsus püüab tagada olemasoleva süsteemi korrasoleku klientide jaoks. Kontroll olemasoleva ressursi üldise tarbimise ja ka klientide üle on saavutatud. Võimalik on jälgida iga klienti Interneti kasutusaktiivsust.

Lisatud jooniselt (joonis 1) võib lugeda, et 300MB päevas andmeid konkreetse kasutaja jaoks Internetist alla laadida pole mingi probleem, mis on keskmisest (arvestades e-mailide ja tavapärasest uudiste lugemist Internetis) natuke rohkem.

Internet on märkamatu muutunud meie elu igapäevaseks loomulikuks ja lahutamatuks osaks. Sisuliselt ei ole

võimalik ilma Interneti olemasolul enamikul eluvaldkondadel teenuseid osutada. Näiteks toimub kogu raamatukogu töö Interneti vahendusel. Raamatukogu klientide jaoks on vajalik raamat lihtsalt mingil hetkel raamatukogus olemas ja ta saab seda sealt laenutada, kuid kogu ülejäänud töö, sealhulgas raamatute tellimine, lugejate arvestamine, raamatute laenutamise registreerimine jne toimub Interneti vahendusel. Tööks kasutatakse kasutajate andmeid (registreid) hoitakse füüsiliselt enamasti Tartus või Tallinnas konkreetsetes serverites. Nii on ka kõigi teiste registritega. Lapse sünd registreeritakse juba haiglates, kuid rahvastikuregistris võtab nimeliselt lapse arvele vallasekretär, kes sisestab lapse nime ja muud andmed vastavalt vallas kohapeal registreeritud, mis füüsiliselt asub Tallinnas. Samuti on ka inimese surmaga. Kõik muudatused tehakse ainult registrites ja kui Interneti ei ole või on mingi muu tehniline probleem, näiteks elektrikatkestus, jääb muudatus fikseerimata, sest teist võimalust asjaajamiseks ei ole. Siit tuleneb artikli peamine mõte – **arvuti ja arvutikasutamise turvalisus.**

Arvuti ja Internet on nii tavapärane vahend, mille juures enamasti ei mõeldagi selle üle, kas ja kuidas ma seda arvutit ja Interneti kasutan ja mis ohud mind võivad selle juures varitseda. Kui auto võib müügiesindusest osta igaks, siis ometigi sõita võivad autoga vaid selleks ettevalmistatud juhid. Analoogselt peaks olema see ka arvuti kasutamisega. Arvuti kasutamisel kehtivad samuti reeglid ja seadused nagu tavaeluski. Sagedasti meile tundub, et Internetis suheldes ollakse keegi anonüümne, kuid tegelikult see nii ei ole. Internetis (virtuaalses maailmas) kehtivad



kõik samad seadused, reeglid ja head tavad mis tavaelus. Nende reeglite rikkumise eest mõistetakse inimesi samamoodi süüdi ja karistatakse kas kriminaal- või väärteo eest. Kodanikud peavad õppima ennast arvutikurjategijate eest kaitsma, vähemalt nii palju, et ei paneks avalikult välja ega jäta avalikult laokile kõigile huvilistele ja soovijatele oma isiklikke asju, sealhulgas Internetipanga kasutajatunnuseid ja parooli, e-maili kasutajatunnuseid ja parooli, oma isikliku arvuti kõvaketta sisu – seega kõik, mida te oma arvutisse salvestanud olete.

Et natukenegi oma arvutit ja sellega ka oma vara kaitseda, tuleb **esimese sammuna** hoida oma arvuti operatsioonisüsteemi, olgu selleks Windows või Linux distributsioon, alati värske ja regulaarselt kontrollida, et kõik kriitilised uuendused oleksid ilusti peale installeeritud. Selleks uuri ja leia oma arvutis Start menüü juures üles käsklus Windows Update või ka Microsoft Update. Analoogselt käib see ka uuemate graafiliste Linux operatsioonisüsteemidega. Uuendatud ja kaasaegsed süsteemid oskavad juba ise kriitiliste uuenduste olemasolul uuendused arvutisse laadida ja ennast ka installeerida.

Teise sammuna tuleb veenduda, et teie arvutis oleks

installeeritud ja töötav **antiviiruse programm**, millega vähemalt kord kuus skaneerida kogu oma arvuti üle ja eemaldada viirused. Lisaks sellele on soovitatav kasutada vähemalt kord kuus online antiviirus skannereid, millega skaneerida kogu oma arvuti üle. Erinevate antiviiruse skannerite kasutamine tagab parema kaitse viiruste eest, sest ühe tootja antiviiruse programm ei pruugi alati kõigi erinevate ja uuemate viiruste eemaldamisega hakkama saada. Samas ei ole soovitatav installeerida oma arvutile korraga peale mitu antiviirusprogrammi. Selle tulemus võib olla sootuks negatiivne.

Valla infrastruktuuri tulemüür fikseerib ja on suutnud kaitsta võrku erinevate rünnete eest, mis toimuvad iga nädal ja mille hulgas on kõige levinum näitena toodud: Teardrop attack! From 88.196.14.148:46577 to xxx.xxx.xxx.xxx rünne. Ründajaks võib olla suvaline isik internetist või sootuks teie naaber. Kirjeldatud ründe eesmärk on masina või mis iganes võrgus oleva seadme töö halvamine, mille tulemusena rünnatav seade või masin või arvuti lihtsalt lakkab töötamast ja jookseb kokku. Näites toodud kirje näitab, millisest masinast ja millisest pordist rünne masinasse aadressiga xxx.xxx.xxx.xxx toime pandi.

Kolmanda sammuna tuleks kodus arvutile installeerida tulemüür, kui see koheselt mõne tasulise antiviirusprogrammi kaasas ei ole. Tasuta internetis saadaolevatel programmidel seda funktsiooni enamasti ei ole lisatud ja see tuleks eraldi installeerida. Võimalusel on soovitatav kasutada füüsilist tulemüüri seadet. Tulemüür on vahend, mis kaitseb teie isiklikku arvutivõrku ja arvutit võõraste pahatahtlike programmide või isikute eest, kes ja mis püüavad ilma teie teadmata teie arvutisse tungida. Tulemüür tuleb kindlasti ka seadistada ja ütelda programmile, mis on lubatud ja mis ei ole lubatud.

Üldine reegel, mis kehtib iga asja kohta arvutiga töötades on, et kui arvuti teilt midagi küsib, siis **LUGEGE** ja püüdke **MÕISTA** mida arvuti teilt küsib ning vastake küsimusele **kaalutletult!** Kui arvuti on mingil põhjusel aeglane, siis **OLGE KANNATLIKUD** ja **ÄRGE** lisage ega korrake juba antud käsklusi, sealhulgas ärge pressige nuppe rohkem, kui te seda olete juba teinud, sest arvuti ei unusta teie poolt antud käsklust kunagi lihtsalt ära, vaid selle käskluse lahendamine võtab oodatust veidi kauem aega. Mitmekordselt käsklusi üle korrates püüab arvuti neid käsklusi ka täita mitmeid kordi, selle tulemusena on enamasti operatsioonisüsteemi kokkujooksmine ehk hangumine ja teid päästab vaid Restart.

Kuigi kõigi eelpool puudutatud teemade käsitlemine nõuaks pikemalt lahtikirjutamist ja selgitamist, lisan käesoleva artikli lõpetuseks joonise (joonis 2), mille puhul palun kõigil Saarde valla infrastruktuuri internetikasutajatel kindlasti ühendust võtta teenusepakkuja administraatoriga Indrekuga telefonil 449 0134, et probleem lahendada.

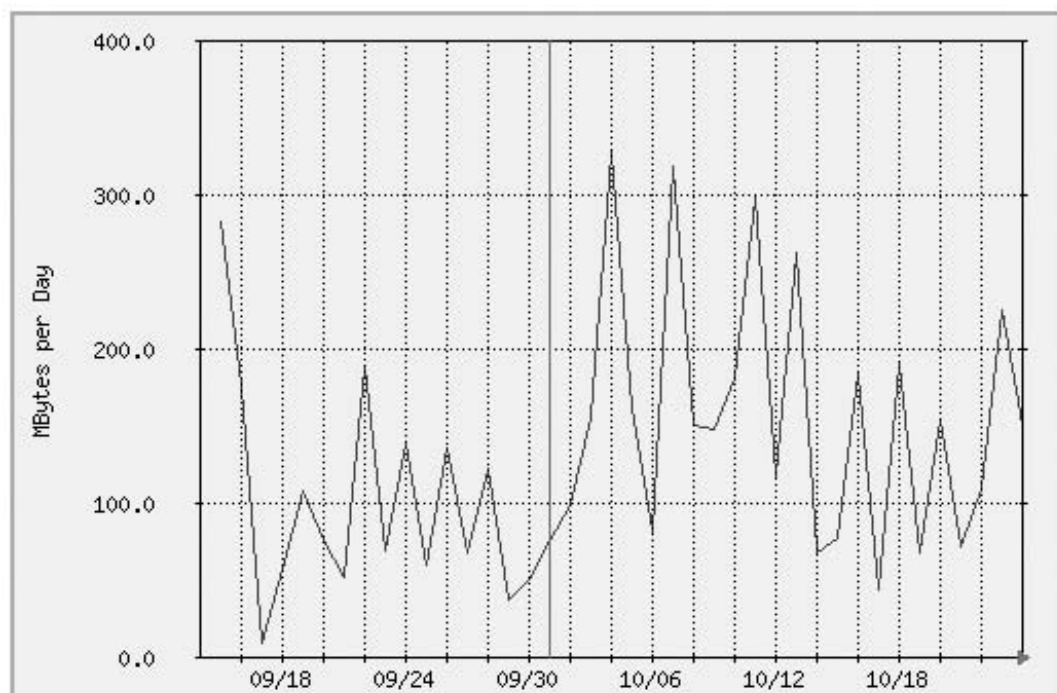
Vaata ja loe lisaks <http://www.arvutikaitse.ee> – siit leiad hulgaliselt õpetusi ning selgitusi oma arvuti kaitsmisel. Samuti on loodud lastele, lapsevanematele ja õpetajatele spetsiaalne lehekülg laste arvutikaitse teema kohta <http://laste.arvutikaitse.ee>

* Internet on üks suur ülemaailmne arvutivõrk, mis ühendab kõiki võrgus olevaid väiksemaid arvutivõrke ja üksikuid võrgus olevaid arvuteid.

INDREK TALTS

Infoühikud jagunevad järgnevalt:

Nimetus (ingl)	Tähistus	Selgitus
bitt (bit)	b	Väikseim infoühik, mille väärtus võib olla kas 0 või 1
Bait (Byte)	B	8 bitti (üks tähemärk, sh ka tühi on üks bait)
kilobait (kilobyte)	kB	1024 baiti
Megabait (Megabyte)	MB	1024 kilobaiti
Gigabait (Gigabyte)	GB	1024 megabaiti
Terabait (Terabyte)	TB	1024 gigabaiti



Joonis 1. Kasutaja allalaetud interneti ressursid.

Reis Sigaste külla

Tuleb nentida, et üldjuhul on lehelugejad passiivsed, tagasisidet on vähe. Oli päris üllatus, kui Sigaste külaselts korraldas küsitluse, kuidas ajalehte paremini teha ja mida selles kajastada. "Kari-ristuseks" otsustas toimetaja kirjutada Sigastest.

Kohtumine toimus Sigaste külakeskuses. See on üks tuba väikeses majas raudtee ääres. Suurt tükki sooja leiba ei saanud, küll aga kuuma kohvi ja kooki, pakkujaks külaseltsi hing ja külaelu eestvedaja **Tiiu Olde**. Juba seitse aastat tegutseb tema vedamisel Sigaste külaselts. 2005. a. saadi oma tuba – mugav ja õdus. Palju raamatuid, pilte, arvuti koos interneti ühendusega, muusikakeskus (valla kingitus).

Imestama pani, kui palju ettevõtmisi aasta jooksul on toimunud, ka kaugemaid väljasõite ja ekskursioone, rääkimata ühistest vastla- ja jaanipäevadest. Eelmisel õhtul oli just tähistatud seltsi sünnipäeva. Plaanis on rida üritusi ka järgmiseks aastaks, valmistuma peab hakkama küla 425. a. esmamainimise tähistamiseks. Et tegevuseks toetust saada, peab tänapäeval oskama projekte kirjutada. Sellega on Tiiu küll hästi hakkama saanud, raha on saadud ja küllap saab ka edaspidi.

Kellel on teadmisi ja mälestusi Sigaste küla kohta, võtke Tiiu Oldega ühendust, külaselts tahab ka oma küla ajalugu uurima hakata.

Ehkki inimesed on mõnikord loiid ja ei viitsi kodunt välja tulla, hindasid küsitletud külalanelikud Tiiu Olde in-nukust ja ettevõtlikkust väga kõrgelt. Muidugi peab eestvedaja olema, kuid peavad olema ka kaasalööjad ja abilised, üksinda ei tee kaua.

Selgus aga, et ametlikku külavanemat külal pole. Siit soovitus: valida ikka külavanem, olgu see Tiiu või keegi teine. Ametiisiku (küll ühiskondliku) isiku mandaat asju ajades

ja küla huvide eest seistes on ikka teine asi.

Tänases Sigaste külas on palju tühjaks jäänud talukoh-ti, aga siiski käib elu umbes 32 majapidamises. 1. jaan. 2003. a. seisuga oli külas ametlikult 101 inimest, tegelikult neid muidugi nii palju pole. Vanim elanik on kauaaegne Massi metsaülem 89-aastane Sinai-da Uint.

Kui veel aastaid tagasi oli pea igas majapidamises 3-4 lehma, siis nüüd on loomapi-damine enamasti lõpetatud, sest mõne looma pidamine ei tasu ära. Sellest ajast alates, kui tee äärest kaotati piima-pukid ja piima kokkuost väi- ketootjatelt lõpetati, pole pii- ma kuhugi panna.

Sigaste külas on v eel neli talu, kus loomi peetakse. Need on: Vaike talu (Merike ja Vambola Bakhoff), kus peetakse hobuseid, kitsi ja lambaid; Raja talu (Heli Pärnpuu ja Andrus Teemant), kus kasvatatakse ja aretatakse koduloomade ja –lindude kääbusvorme; Mäe-otsa talus (Laine Lensment) on paar lehma ja sulelisi ning Kivilaanes Mare Lensmendil samuti sulelisi.

Sigaste küla tegijad

Raja talu on endisaegse väiketalu järeltulija. Tol ajal tegeldi talus nii põlluharimise kui loomakasvatusega.

Tänapäeva tingimustes tuli aga teha uued valikud ja nii tegid Heli ja Andrus Teemant siin 1998. a. algust traditsiooniliste koduloomade minivormide ja kääbusõugude kasvatamise ning aretusega. Raja talus kasvatatakse praegu minishetlandi ja -appalosa tõugu ponisid, kääbuskitsi, ristan-d-miniveiseid, minisigu, küüli-kuid ja kääbusküülikuid ning veel hulka erinevaid sulelisi.

Väga innustunult oma tegevusele pühendunud peremees muretseb uusi tõugusid juurde. Nii võiski ühes karjaaias näha hiljuti toodud viit ma-dalat pruunikat tõulammast. See on maailma väiksemaid



Sigaste Kadrid.

lambatõugusid: utt kaalub ca 15 kg ja oinas ca 20 kg. Aga villatootjad on nad kõvad – utt annab umbes 1,6 kg ja oinas 1,8 kg villa.

Peremees loodab varsti saada juurde kaks uut lambatõugu: neljasarvelisi jakobi lambaid ja soay-lambaid (maailma vanim lambatõug keldi aladelt, kaal 25-30 kg).

Ponikarja on ka viimasel ajal toodud uut tõugu loomi (miniappalosa). Need on ilusad ponid, kellel heledal karval on toredad tumedad täpid.

Raja talu on Eestis ja kaugemalgi üsna tuntud. Suvel on siin busside ja autode viisi kül-lastajaid. Giidi teenus ja loo-made tutvustamine toimub nii eesti, inglise, saksa kui vene keeles. Praegu oli Raja talus sügisene vaikus, ainult üks minibuss oli parkimisplatsil. Salkkond lapsi oli sünnipäeva tähistamiseks tulnud hoopis loomadele külla. Karjaaedikus nosisid sügisest kasinat rohtu ponid, uhked pikad lakad üle silmade, prisked ja ümmarguste kõhtudega. Võhiku arvamus oli, et tegu on tiinete ponidega. Selgus, et need on hoopis ponitäkud, kes on end priskeks söönud.

Suures ponide tarandikus kõndis ringi uhkete sarvedega sokk – Mr. Bean. Ponid ise olid metsa all, aga perenaise hüüete ja toidupange kolistamise peale hakkas tulema suuremaid ja väiksemaid hobukesi. Selles karjas oli neid 23 tükki. Naaberaedikus uudistas koos äsja toodud miniponi. Nüüd on ponisid talus juba üle kolmekümne.

Kõige vanem ja toredam on linalakk Bernie, kes on juba 24-aastane. Igal talvel, jõulu-laada ajal on ta käinud Suveaias lapsi söidutamaks. Sel talvel ta vist jääb koju puhkama ja söidutajaks tuleb mõni noorem poni.

Ponid on prisked ja juba talvekarvas, habemed ees, sest terve talve on nad õues. Külma nad ei karda, sest neil on paks villakarv kattedkarva all ja ve-sigi jookseb piki karva maha. Kevadel neid harjatakse ja siis on võimalik soovijail osta ponivilla. Viltimise tööga tegelejaile on see hea materjal. Huvilised võiks endast perenaisele teada anda. Ka aiapidajatel on poniaedikust kasu saada. Siin tekib rikkalikult head väetist nii ilu-kui tarbeaia jaoks. Võtke aga ühendust ja minge otsima.

Loomad on ilusad, hästi toidetud ja hooldatud. Selleks kulub muidugi väga palju tööd ja aega. Ja ilma armastuseta loomade vastu ei saaks hakka-ma, nagu ütles perenaine. Et aga armastust ja tahtmist loomadega tegeleda on palju, selle tunnistuseks on uute loo-made muretsemine ja tegevuse laiendamine.

Meie valla lastele on Raja talu ponid igal talvel toonud palju rõõmu. Kui oleks veel väike regi, saaks ratsasõidu kõrval ka reesõite teha. Am-mustel aegadel, kui vanaisad veel puutööd tegid, oli mõne pere lastel selline Kui kuskil peres taoline regi veel alles on ja kasutult seisab, siis võiks seda küll ponide pererahvale pakkuda.

Raja talu küllastada on alati väga tore. Lisaks loomade kohta paljude uute teadmiste saamisele annab see rõõmu ja positiivseid emotsioone.

On väga tore, et just meie vallas on niisugune huvitav ja mõnus talu!

Vaike talu on ka väga huvitav talu. "Looduslähedane elu-laad 21. sajandil" – niisuguse iseloomustuse annab talu oma tegevusele koduleheküljel.

Sigaste talu peremees Heno Ats.



Vaike talu perenaine oma toodangut näitamas.

Sigaste küla vanim elanik Sinaida Uint.



See tähendab siin elamist looduse keskel metsade vahel, maade majandamist biodünaamika põhimõtetel, tööd oma talus loomade hooldamisel-kasvatamisel ja sellest tööst elatumist.

Talus kasvatatakse lambaid (kohalik värviline lambatõug) peamiselt villa saamise eesmärgil. Perenaine Merike Bakhoff kasutab oma lammaste villa mitmel moel. Villa kraasib ta ise ja ketrab sellest erineva jämedusega käsitöölõnga. Taimedega värvitud mahedatoonilistest lõngadest saab väga kauneid kudumeid. Nii kodus ta telgedel väga kauni ja paksu sõba. Viltimistö tulemusena oli tal näidata fantaasiarikkaid mütsi ja sülle. Telgedel valmivad kirjud vaibad, toredad kotid. Kõik asjad on väga erilised, sest perenaisel on rikkalikult loomingulisust ja fantaasiat. Aeg-ajalt korraldab ta talus käsitöölaseid kursusi ja näitusi. Teenusena teeb ta ka lõngaketrust nii koera- kui küllikuvillast.

Suur kari kohalikku tõugu kitsi annab väga tervislikku piima, millest perenaine valmistab ka kohupiima ja jogurtit ning erinevalt maitsestatud kitsejuustu.

Oma toodete realiseerimiseks tuleb suviti käia hoolega laatadel.

Peremees Vambola Bakhoff on pühendunud hobusekasvatusele. Talus on kuus hobust. Hobused on osa võtnud vabariiklikest tõuloomade konkurssidest, esinenud noorhobuste ja raskeveohobuste katsetel. Neilt esinemistelt on saadud auhinnalisi esimesi ja teisi kohti. Talu mära Nikita on tunnustatud parimaks eesti raskeveohobuseks.

Teenusena pakub Vaike talu välja mitmesuguseid pakette, milles sisaldub tutvumine talu loomadega, tutvumine käsitööde ning nende valmistamisviisidega, kitsepiimast toodete maitsemine. Pakkuda on ka mitmepäevaseid pakette elamisega talus ning ratsutamistreeningud.

Elulaad looduse ja loomadega kooskõlas on kadestamist väärt, aga tööd tuleb teha pi-

devalt kellaegadele ja puhkepäevadele tähelepanu pöörata. Ometi ei anna selline raske töö rikkust ja paistab, et äraelamiseks on vajalik saada kindel palgaline töökoht.

Nagu paljudel Sigaste külaelanikel, on ka Vaike talus praegune suurem mure metssigade rünnakud. Karja- ja heinamaad, mis songimisjärgedest silutud said, olid järgmisel hommikul samasugused. Metssead tegutsevad ka õues hoonete ümber ja kartulimaal, muutes olematuks nähtud töö ja vaeva.

Rikkalikku infot Vaike talu kohta saate internetist aadressil www.hot.ee/vaiketalu/

Küla territooriumil asub veel Sigaste Rantšo, kus selle omanik Aivar Pukk kasvatab lihaveseid ja tegeleb ka metsandusega. Veisekarjas on 60 limusin-ristand tõugu veist. Loomad elavad tarandikes, ilmade külmenedes aga varjualustes. Toodangu saamiseks peab loomi kasvatama vähemalt kaks aastat. Veised on osalised ka maastikuhoolduses, hoides rohumaad võsastumast. Teiseks tegevusalaks on Aivar Pukal metsakasvatuse ja raie. Metsa on tal umbes 400 ha. Kogu majandustegevust häirib ettevõtja sõnul suuresti metssigade ja -kitsede väga suur arvukus. Metssead lõhuvad ja songivad segamini karja- ning heinamaad, kitsed teevad hävitustööd noores metsas.

Endises Sigaste talus on uuesti elu ja tegevust. Enne sõda oli see küla suuremaid talusid. Märtsiküüditamine viis pererahva Siberisse. Kolhooside ajastul ehitati talu maadele suur laut. Nüüd on endiste taluomanike järeltulija Heno Ats rajanud lauta saetööstuse, kus toodetakse saematerjali, voodrilaudu jne. Ostjaid olevat palju, teenustööks aega ei jää. Puidujäätmed lähevad purustisse ja siis müügiks. Suvvel osteti uus saeraam. Tööd saeveskis saab kolm inimest. Edukas tegevus võimaldas isegi kohalikku päästeametit sponsoreerida.

Üheks Sigaste küla ettevõtjaks on Suur'e maja peremees Arvi Suur. Tema saab endises



Drežiinimatkaajad Sigastes.

Mõimessaare suurfarmi hoones palke ja hõõveldab Maranal saematerjali.

Külarahva mured

Metssead on teinud Sinaida Uindi õuest künnimaa. Õue korrastamine ei anna tulemusi, järgmisel hommikul on pilt sama.

Sead on tulnud massiliselt majade juurde, songivad õued segamini, lükkasid trepi paigast, tuhnivad õued üles (Sarapuu, Ats, Ots, Bakhoff).

Puusepp jäi talvekartulitest ilma. Tiidu kartulimaa segi keeratud.

Ajaloo ja tänapäevast

Sigaste küla asub Saarde valla loodeosas, ulatudes Surju vallani. Sigastet on esmakordselt mainitud 1584. a. Sigaze nime all, 1601. a. aga Ziggeze`na. Eesti Vabariigi ajal oli kasutusel Siigaste, 1938. a. vallareformide käigus muudeti nimi Sigasteks. Samal ajal muudeti ka valdade nimesid – kui varem kuulus Sigaste Kilingi valda, siis hiljem Saarde valda. 1977. a. liideti Sigaste külaga Kivilaane küla ja Lodja asundus (omaaegne Voltveti karjamõis). Karl Pettai mainib, et liideti ka Kutja küla, kuid tundub, et

Kutja pole ametlikult külana kunagi kirjas olnud.

Kirjanduses ja internetis andmeid Sigaste küla kohta peaaegu pole, kindlasti leidub aga materjali mitmesugustes arhiivides.

Sigaste küla pindala on umbes 75 ruutkilomeetrit, seega on asustustihedus üks alaline elanik ühe ruutkilomeetri kohta! Umbes pool valla territooriumist on tänapäeval inimtühi, Kivilaanest põhja pool elab veel ainult kaks inimest. Kuna kogu see ala on liigniiske, soine ja metsane ning head põllumaad vähe, siis pole asustus kunagi eriti tihe olnud – üksikud talud ja metsavahikohad – mis nüüdseks kadunud. Tavalise turisti jaoks on see ala igavavõitu, kuigi teedevõrk on tihe. Pole ka erilisi turismiobjekte, lõket teha ja ka ööbida on aga võimalik Kopratares ja matkamajas Niksis.

Nii on kogu valla põhjapoolne ala huntide, kitsede-põtrade, metssigade ja jahimeeste ning metsaraidurite ja marjakorjajate paradüüs.

Küla läbib ka üks suurem veekogu – Lähkma jõgi, mida varasemas kirjanduses on nimetatud Lehma jõeks. Pärnumaa muististe nimekirjas on Karumulla mägi – muistne

pelgupaik – kuhu põgeneti sõdade ja röövretkede eest.

Enne sõda oli Sigaste (lõunapoolne osa) rohkelt asustatud. Siin olid peamiselt väike- ja keskmise suurusega talud, kus peeti paari lehma, sigu, lambaid ja hariti ka põldu. Oli mitu suurtalugi, mille peremehed küüditati 1949. a. Siberisse. Seejärel hakati moodustama kolhoose. 1951. a. tehti väike kolhoos Kalev. Hilisemal liitmisel sai kolhoos suuremaks ja nimeks Koit. 1965. a. liideti Koit Nõmme sovhoosiga. Endise Sigaste talu mail asus suur loomafarm. Nüüd olid Sigaste elanikud kas kolhoosiliikmed või metskonna töölised. Kolhoosis tuli teha kindel arv normipäevi. Tasuti nii raha kui põlusaadustega. Algusaegadel olid normipäevade tasud väga väikesed ja elu väga kehv ja vilets. Aitas oma väike majapidamine, kus võis pidada ainult lubatud arvu loomi. Riigile aga tuli anda igasuguseid kohustuslikke norm-koguseid oma toodangult.

1947. a. 1. oktoobril moodustati Massi metskond, mille tegevus kestis 1997. a., mil ta liideti Lodja metskonnaga.

Algul töötati metskonnas hobustega, masinad ja mootorsaad puudusid kaua aega.



Külaseltsi eestvedaja Tiidu Olde.



Mr Bean.

Reis Sigaste külla

Algus lk 6

Peale metsatöö tuli hobustele kasvatada vilja ja heina. Töötasud olid madalad.

Sigaste küla läbis kitsarööpmeline raudtee. Esimesed rongid alustasid liiklust 1896. a. Rongiga said külaelanikud sõita asju ajama nii alevisse kui Pärnusse. Jaam oli oluline koht, siit said inimesed oma posti kätte, tulid uudiseid kuulama ja ronge vaatama. Rongide tulemise ja minemise järgi sai kellaaega määrata. Ja tore oli vaadata, kui õhtul valgustatud akendega rong läbi pimeduse kihutas.

Sigaste raudteejaam oli väike puust hoone, ühes otsas kassa ja teises elukorter. 1944. a. Eestist taganedes põletasid sakslased jaamahoone maha. Raudteelases kirjanduses on märgitud, et hoone lammutati 80. aastatel, kuid kohalike teadmisel lammutati siis raudtee ääres asuv maakivist töölistemaja.

Rongiliiklus kitsrööpmelisel lõppes 1975. a., raudtee rekonstrueeriti laiarööpmeliseks ja avati 17. juulil 1981. a. 1996. a. sõitis siit läbi viimane reisirong. Kaubavedu veel jätkus, aga varsti lõppes seegi. Kuuldavasti tahab Edelaraudtee rööpad üles võtta. Mis saab tammist, kas kohalik autotee? Tegelikult on teid liiga palju. Tänapäeval puudub võimalus ja vajadus kõiki nõukogude ajal ehitatud metsateid hooldada. Vald hoiab tee korras sinna, kus inimesed veel elavad, riik hooldab teelõiku Lodjast Saunametsa kaudu Surjuni (varem sõitis seal isegi liinibuss). Metsateid hooldavad vajadusel metskond, jahimehed ja metsavedajad. Kui nõukogude ajal võis

uljalt väikese autoga mööda hoolega lihvitud metsateid kihutada, siis varsti on vaja maasturit. Tihti eksitab ka 2004. a. välja antud Saarde valla kaart. Kuna praegu on koostamisel uus kaart, tuleks koostajatel teedevõrk ja asustus üle vaadata. Kindlasti tuleks eraldi tähistada regulaarselt hooldatavad teelõigud. Väga hea on, et metskonnad on asunud paigaldama teedele nimelisi viitasid (näiteks Bilovi tee). Need nimed tuleks kanda ka kaardile, mis teeks võõrale orienteerumise kergemaks.

Kena, et külal on oma teadetetahvlid. Kas oleks palju soovida, et tahvritel oleks raami sees orgaanilisest klaasist kate, vihm ja tuul viivad ülespandu muidu kiiresti minema? Ehk võiks siis ka küla kaart väljas olla?

Lõpetuseks tuleb nentida vana tõde, et kui aitad end ise, siis aitab sind jumal ka.

Kui külaelanikud ei ole ainult küla elanikud, vaid moodustavad külakogukonna, on võimalik päris palju ära teha. Keegi ei tule sind aitama, kui sa ise ei taha ja ainult virised. Nii vald, riigivalitsus ja mitmesugused fondid on nõus aitama ja toetama külasid, kui vaid kohapeal teatakse, mida tahetakse. On kindel, et ka Sigaste küla suurim probleem – metssead – leiab lahenduse, kui külarahvas saab ühe mütsi alla ning pakub välja konkreetseid lahendused.

Järgmisel korral teeme jutu mõnest teisest külast.

Sigaste külale soovime häid jõulupühi ja tegusat uut aastat.



Bernie.



Sigaste jaam.

SAARDE SÕNUMID

Sügis Kröllis

Jänkude rühma meenutusi matkast looduse õpperajale 02.10.2007. a.

Igal aastal, kui puude-põõsaste rohelistesse kroonidesse hakkavad ilmuma värvilised salgud, tärkab Kröllis lastes ja õpetajates matkahuvi. On traditsioon, et igal aastaajal käiakse ühel päeval looduse saladusi avastamas ja uurimas. Nooremad lapsed peavad pikniku oma õuealal, suuremad lähivad seenerallile, metsamatkale või piknikule mõnda kottasse kohta.

Sel aastal tuli sügis Kröllis veidi teisiti. Reeda ja Inese poolt valmisid looduse vaatlemiseks ja uurimiseks õpperadade kaardid, igale vanuserühmale oma.

Jänkude rühm otsustas retke ette võtta koos vanematega. Ikkagi esmakordselt kaardi järgi matkamine! Isad-emad, õed-vennad ja üks vanaemagi saabusid lasteaeda piknikukraamiga pärast õhtusööki. Panime lastele helkurvestid selga, et oleksime sõiduteel ja metsaski hästi nähtavad, ja asusime teele. Liikusime mööda Aia tänavat Lavi järve poole.

Õpperada algas Kiriku tänavast ja seal sai iga pere luubi. Lapsed teadsid, kuidas luubid "töötavad" ja õpetasid agaralt vanemaid kruusast kive ning oma käsi, küüsi suurendama. Edasi asuti puid vaatlema. Tundsimise kaske ja vahtrat, nende ladvad tundusid üles vaadates lastele

taevani ulatuvat. Asjalikult uuriti luupidega puude koori, sammalt, kände...

Edasi kohtusime väga vana hõbepajudega. Ühe vana puu kallistamiseks pidid viis last käed ühendama. Sealmas kõrval kükitas vana känd, mis oli kunagi ka ilus hõbepaju olnud. Nüüd elasid seal samblikud, seened ja putukad. Laste rõõmuks hüppasid kändudele ehmunult kõrge rohu sisse kaks väikest konnakest.

Õnnelikult ületasime väikese oja ja paistiski järve. Üsna kalda lähedalt avastasime perekonna kärbseseeni, mille kõrval sipelgapesas käis vilgas elu. Veidike järvele lähemal oli suur kivi, mis laiguti roheline. Lähemad uuringud selgitasid, et roheline polnud muru, vaid hoopis sammal.

Ühel suurel ja vanal männil on juured tuulte ja vihmade poolt paljaks uhutud ning nad lausa kutsusid lapsi ronima. Keegi leidis, et need on nagu hiiglaste kõverad käed.

Kui teisel pool järve hakkas paistma piknikuplats, kadus väikeste matkajate jalgadest viimnegi ramm ja kõhud olid otsemaid tühjad. Enne einestamist oli vaja platsilt kokku korjata sodi, mis seal kõikjal vedeles. Sööki-jooki oli ohtralt, jätkus oma perele ja sõpradele pakkumiseks. Nobedamad pakkujad said oma kraamist lahti, teised pidid piknikku

kodus jätkama.

Jõuvarud taastunud, võlusi-me lastele pikad kõrvad pähe ning asusime peitust mängima, kus algselt olid otsijateks vanemad ning seejärel lapsed.

Pärast mängu kinnitati veel keha, pandi asjad kotti, vaadati üle, kas kõik jääb meist korda, ning mindi laiali.

Laste ja lastevanemate mõtteid matkast:

- Matk oli tore üritus, lapsed olid asjalikud. Prügiprobleemi võiks lahendada prügikastide paigaldamisega. Linnaelanikele peab teavitama, et seal käivad ka lapsed loodust uurimas;

- Lastega matkamas oli väga tore käia. Vahepeal ei saanud aru, kuhu vaatama peab ja keda kuulama, sest kõik leidsid või nägid midagi huvitavat, mida teistele näidata. Endalgi oli looduse pisemaid osi ja elukaid huvitav luubiga vaadata. Seda ettevõtmist oli ka õhtul hea lapsega meenutada;

- Meeldis, et olime peidus ja issid-emmed otsisid. Issi oli puu taga, sipelgad ronisid peale;

- Issi ronis puu otsa peitu;

- Oli tore koos emme ja issiga käia;

- Meeldis metsas süüa.

SUURED JÄNKUD

MALL JA TIJU

Lepatriinude rühma vanavanematepidu 26.10.2007

Oktoobri lõpus oli Lepatriinude rühm signat-siginat täis – lapsed ootasid külla oma vanavanemaid. Juba hommikul olid poisid saalis agaralt ametis, nad aitasid laudu - toole paigutada. Pärast lõunaainakut hakkasid lapsed võileibu valmistama, kringlit jagama, morssi valmistama.

Lõpuks jõudiski kätte aeg, mil vanaemad-vanaisad saabusid lasteaeda. Lapsed ootasid neid ärevusega aknal, läksid ukse juurde vastu, juhataksid nad rühma ja pärast saali. Lepatriinud esinesid väikese kontserdiga.

Järgnevalt laste mõtteid oma vanaemast-vanaisast:

· Rait: Aitan vanaemal puid tuua. Vanaisal aitan muruniidukit garaaži viia.

· Emma: Mängin koos vanaemadega kaardimänge, joonistan.

· Karin: Mul on mamma ja papa, käin neil Vahenurmes külas.

· Sandra: Vaatame koos vanaemaga multikaid. Lõunaajal jooime koos teed.

· Maria: Ma teen vanaemaga süüa. Vanaisaga ma vahel jalutan.

· Joosep: Vanaisa nimi on Kalev. Koos töötame garaažis.

· Kendra: Vanaema nimi on Helju. Ta oskab õmmelda. Ta on tark.

· Vanaema Elve elab Laatres. Ta käib meil külas. Mõisakülas elavad vanaema ja vanaema toovad kommi ja šokolaadi.

· Kreete-Lisett: Kutsun vanaema mammiks. Ta teeb süüa. Vanaema elab suvilas, tal on jäneseid.

· Triin: Teen vanaemaga süüa. Vahel mängime kaarte.

· Mari-Lii: Mul on vanaema Linda. Ta räägib emmega juttu.

· Urmas-Sten: Vanaema nimi on Juta. Ta teeb kodus süüa. Vanaisa käib väljas puid toomas.

· Cätlin: Mul on vanaema Maret. Läheme koos põllule.

· Sirle: Mängin vanaemaga täringumängu. Vanaisa on kodus haige. Tema on Tõeleid.

· Madis-Markus: Vanaema nimi on Juta. Käin temaga poes. Mängime koos lauamänge.

· Sander: Mul on vanaema Maimu. Me käime koos väljas, vaatame telekat.

· Oliver: Töötan koos vanaisaga, vean puid. Aitan vanaemal süüa teha.

· Herman: Mul on Virve ja Viktor; Linda ja Mart. Vanavanemad peavad loomi. Mängin vanaema juures naabripoisiga.

SUURED LEPATRIINUD ANU JA RAILI

Kilingi-Nõmme arhitektuuripärandi analüüs

järg (algus lehes nr 74)

Teine sellel perioodil populaarsust võitnud elamutüüp oli kahekorruseline telkkatusega elamu, mille üldine arhitektuurikeel oli nagu eelmiselgi elamutüübil selgelt kinni sõjajärgses ajastus.

Lihtsat kuupjat vormi, millele sageli on küljel liidetud garaažimaht, kroonib madal telkkatusega elamu, mille üldine arhitektuurikeel oli nagu eelmiselgi elamutüübil selgelt kinni sõjajärgses ajastus. Erinevalt eelpool mainitud kõrge viilkatusega hoonetüüpidest ei moodusta käesoleval juhul käsitletud hoonetüübid terviklikku tänavaruumi, olles parimal juhul 2-3 kaupa gruppides.



Veski 5



Paarismaja Kiriku 7/9



Karja 1



Põllu 6



Põllu 9



Sambla 15

Selle, väga laialt levinud hoonetüübi kõrval on veel mitmeid lamedama (telk- või viilkatusega) hoonetüüpe, mille rakendused Kilingi-Nõmmel on aga pigem haruldased, neist väljapeetum on Karja 6 paiknev eramu.



Karja 6

1970.-1990. aastatel individuaalelamute ehitamine vähenes oluliselt, sest linna püstitati ridamisi korterelamuid, mis võimaldasid eluaseme probleemi lihtsamini lahendada. Nende puhul, mis ehitati, võib täheldada valdavalt tüüpprojektide kasutamist. Reeglina paigutuvad nad üksikult või väikeste gruppides, mis tähendab ka, et terviklikku ja harmoonilist tänavaruumi ei moodustu.



Koidu 9



Järve põik 6

Lisaks individuaalelamutele töi nõukogudeaeg kaasa ka korterelamute ehitamise. Üksikuid korterelamuid oli ka iseseisvusaegses linnas, kuid hoonete koguarvuga võrreldes oli tegemist siiski erandiga. Esimene pärast sõda püstitatud korterelamu on tõenäoliselt metsakombinaadi



Sambla 40



Sambla 42



töötajatele püstitatud puudust kahe trepikojaga elamu Pärnu 2. See siiani sümboolse välisilmega hoone on täiesti vaba tollastest stalinistliku arhitektuuri kaanonitest ja on põnev just puitarhitektuuri kontekstis ajastust, kus puitaandus teisejärguliseks vaid eramute ja suvilate ehituses aktsepteeritud materjaliks. Siiski lisasid esimesed sõjajärgsed kümnendid linna vaid üksikuid korterelamuid (Turu t, Kiriku t jne) Massiliselt algas korterelamute ehitus alles 1970. aastatel väiksemate kahekorruseliste hoonetega, mis 1980. aastatel töid juba kaasa terve kohaliku "mäe" rajamise Aia tänava ümbrusesse.

Uus Eesti Vabariik

Uus iseseisvus on linna üldilmesse esialgu üsna vähe jälgi jätnud. Valdavalt on lõpetatud nõukogude ajast pooleli jäänud eramuid. Alles päris viimastel aastatel on hakanud



lisanduma ka uusi. Kahjuks on tänane planeerimine ja ehitustegevus selgelt stiihiline ja igasuguse sisulise ja esteetilise suunamiseta. 21. sajandil, kus hakkab jõudma aeg kadakaslikust varakapitalistlikust iseteadvusest kypse riigi ja väarikate kodanikeni jõudmiseks, on nii mõnedki ilmingud suisa jahmatavad. Esimajooned tooks siin välja vastkerkinud hoone Pärnu tänava ja Piiri nurgal, mis esimesena tervitab linna saabujat. Midagi sobimatumat on raske sellele linnaehituslikult olulisele asukohale leida. Ja seda väga mitmel põhjusel: 1. Palkmaja on oma olemuselt maakeskkonda kuuluv hooneliik ja mõjub linnaruumis silmapaistvalt ignorantsena.

2. Hoone esteetiline lahendus (nagu ka materjalikasutus) on vastulus kohaliku traditsiooniga, evimata samas ka vähimaidki ambitsioone olla seotud arhitektuuriga. Keskkonnaga vas-

tanumine võib olla positiivne, kui tegemist on silmapaistva arhitektuuri-teosega, n.ö maja-skulptuuriga. Käesolev hoone on selles kontekstis uti-



litaarne tarbeehitis, pealegi odav (masinas töödeldud ühtlased ümarpalgid on kõige odavam ja labasem materjal palkmajade ehituses) ja ebaintelligentne. Tahaks välja loota, et edaspidi ehituslube väljastades osatakse tähelepanelikumalt suhtuda hoone ar-



hitektuurse lahenduse ja asukoha vahelistesse seostesse ja sellised kurioosumid saavad välditud.

Palju paremad ei ole lood ka teise uuselamuga Järve 12A, mis küll pisut tagasihoidlikuma asukoha ja välisilmega väiksema konfliktit tekitab. Siiski kehtib ka siin väide kohaliku traditsiooni eiramisest. Kusjuures selle arvestamine on oluline siis, kui ehitatakse üksikut hoonet olemasolevasse väljakujunenud keskkonda. Kui tegemist on terve uue tänava või kvartaliga, võib valida mistahes lähenemise, oluline on vaid tervik.

Kõrvalhoonetest

Eraldi väärib märkimist, et Kilingi-Nõmmel nagu ka paljudes teistes väikelinnades on märkimisväärselt palju huvitavaid kõrvalhooneid. Üldjoontes võib need jagada kaheks: etnograafilist traditsiooni esindavad hooned ja elamuga sobitatud n.ö ansambli moodustavad hooned.

Kilingi-Nõmme linnal puuduvad selged arhitektuursed dominandid. Paljudes ajaloolistes asulates on selleks kirik, aga ka kõrts, kultuurimaja, vallamaja või rajoonikeskus,



vahel ka kool. Siin ei ole selles rollis ükski eelnimetatud hoonetest. Kirikud asuvad linnakesest väljas, koolimaja keskusest kõrval ja on tänu arvukatele juurde- ja ümberehitustele üsna ebamäärase arhitektuuriga hoone, pisut kaugemal paiknev kultuurimaja esindab paraku samuti nõukogudeaegset tüüp-arhitektuuri (Boris Mirovi tüüpprojekt küllalt eeskujulik rakendus) jne. Mastaabilt võinuks linna arhitektuurse dominandi rollile pretendeerida omaaegne Tarbijate Ühisuse hoone, mis veel enne I MS valmides oli tollase aleviku

mastaabis väga võimas hoone. Õigupoolest on ta mahtudelt peatänava dominant ka täna. Paraku on arvukad juurde- ja ümberehitused teinud algselt ambitsioonikast arhitektuurset ettevõtmisest ajaloo kulgu illustreeriva karikatüüri, kus kõik ajalooajaloo ka ehituslikult hästi dateeritavad. Ilmselt päästaks selle, kui hoone tervikuna rekonstrueeritaks nii, et tekiks mingi arhitektuurse ühisnimetaja.

Linnaruumilises mõttes on n.ö linna dominandiks seda läbib Pärnu tänav. Sarnaselt paljudele teistele Eesti väikelinnadele kujunes sinne hoonestus eelkõige piki transiit-tänavat, siit leiame ka linna vanimad hooned. Traditsiooniliselt on peatänava ääres paiknevad hooned ka pisut suuremad, esinduslikumad, arhitektuurset väljapeetumad ja kvaliteetsemalt teostatud.



Pärnu tänav aastal 2006.

Saarde läbi ajaloo prisma ⁹⁶

1935. a.

Kilingi-Nõmmes oli 280 elanikku, 1500 elanikku, 60 tööstustetevõtet, pindala oli 5,85 ruutkilomeetrit.

19. jaanuaril pidas Saarde Põllumeeste Seltsi noorteosakond teelaua ja muude lõbusustega oma 5. aastapäeva.

24-26. jaanuaril toimus Hr. Mitti talus Kilingi "Rael" tasuta põllumajanduse kursused. Arutusel oli põllutöö, loomastõotade kasvatus, seakasvatus ja aiandus.

Jaanuaris toimusid haridusselts "Õilme" (liikmeid 107) juures esperanto keele kursused.

Avaliku ehituse järelvalve komisjon sulges aegajalt tegutsenud kino ruumides puuduva teatrulekkunõuete tõttu.

Pati vallavolikogu tegi otsuse võtta laenu koolimajade ehitamise fondist Ristiküla algkooli hoone ümberehitamiseks. Kui volikogu oleks nõus lubama kasutada uut koolimaja ka rahvamajana, oli kohalik haridusselts "Edu" valmis andma vallale Ristiküla vana seltsimaja äraõigustamiseks, peale selle seltsi poolt uue hoone ehitamiseks ostetud materjali ja tuhat krooni sularahas.

Jaanuari lõpul täheldati Voltveti suurtes metsades metskitsede jõudsat kasvu; Kutja vahtkonnas olevat karu talvekorterisse jäänud.

Veebruaris saatis Talli vallavolikogu Riigivanemale ja Ülemjuhatajale telegrammi, milles tänati neid "Omavalitsuse ümberkorraldamise suunas astunud sammude eest". Samal koosolekul otsustati valla eelarve ülejääk kanda koolikapitali arvele.

17. veebruaril pidas Kilingi-Nõmme Tuletõrje Selts oma üldkoosoleku. Esitati 1934. a. aruanne ja valiti juhatus, ülemvarahoidja ja peamees. Seltsi sissetulek ja väljaminek oli võrdsest 3513 krooni.

18. veebruaril annetati Kaitseliidu keskjuhataja poolt Kaitseliidu III klassi Valgerist Karl Looperile, Karl Langholtile ja Andres Lilienblattile.

24. veebruaril peeti Tuletõrje seltsi saalis Eesti Vabariigi aastapäeva. Esinesid algkooli lapsed püramiidide ja tantsuga, järgnes segakoori esinemine ja orkestri kontsertosa. Lõpetuseks oli Hugo Raudsepa naljamäng "Isand Maikello sisustab oma raamatukoppi". Tants algas kell kaheksa ja lõpetus kell kolm öösel. Puhast sissetulek läks Vabadussõja üldmällestusmärgi heaks Tallinnas.

Veebruaris toimus maakondlik suusavõistlus, Endla teater etendas operetti Havai lill, Saarde Ühispank ostis endale maatüki Murd'i (?) tänaval.

8. märtsil kustutasid Kilingi-Nõmme pritsimehed Abja linavabrikus puhkenud tulekahju.

15. märtsil tõstsid Voltveti talupidajad üles küsimuse Longi soo ülesharimiseks põllumaaks. Kuna juurdepääsutee Kilingi-Nõmmest 8 km ulatuses oli juba olemas, arvati, et koha võiks jagada asundustaludeks.

Märtsis toimusid alevi kolmepäevased tasuta majapidamis- ja külmtoidukursused, korraldajaks põllumeeste seltsi naisring.

Voltveti metsakooli muusikaring etendas Kilingi-Nõmmes 3-vaatuselise näidendi "Mary Dugani protsess".

Kilingi-Nõmme Tuletõrje Selts sai alevivalitsuselt 1 000 krooni toetust autopritsi jaoks ning tuletõrje veevõtukohtade kaevamiseks. Autopritsi ehitus anti kohalikele mehele Nikolai Jakobsonile 1350 krooni eest. Auto pidi valmis saama 20. juuniks ja kehtis 3-aastane garantiialates valmimise päevast.

29. märtsi Pärnu Ajutise Maavalitsuse otsusega võeti kasutusele uus ametinimetus – Kilingi-Nõmme piirkonna teemeister.

30. märtsil võttis alevivolikogu vastu otsuse ehitada alevise ujula ja eraldas 35/36. aasta eelarvest selleks 1 500 krooni. Ujula pidi tulema Nikolai Jakobsoni krundile ja selle eest andis alevivalitsus Jakobsonile kasutada alevi karjamaa.

Voltveti Haridusselts tegi ettevalmistusi rahvaulikooli ellukutsumiseks, mis olnuks siis esimene Lõuna-Eestis.

Märtsis ilmneb Kilingis Hendrik Lensmendi Meose talus siberi katk, millist rahvasuus tunti "lendva" nime all. Talu kümnepealisest veisekarjast haigestus järsku üks lehmadest, kes paarikümne minuti jooksul vaevlemise järele suri. Kohapealse arstid tegid kindlaks, et tegemist oli siberi haiguse leviku tõkestamiseks.

1. aprillist leidis aset Voltveti algkooli tülitsevate õpetajate ümberpaigutus. Senine koolijuhataja Ado Almers sunniti Pati-Kalita algkooli juhatajaks ja sealne juhataja Erich Wöhrmann paigutati Voltveti. Naisõpetaja Amalie Looper Voltvetist vahetati välja Abja-Püssi algkooli õpetaja Renate Põldega.

19. aprilli laadal oli väljas ka Pärnust Rütli tn 22 valmisriiete äri oma valmisriietega. Äri omanik oli P. Kiviselg. Saarde Põllumeeste Selts müüs Jäärja Masinatarvitajate Ühisusele "isesõitja" rehepeksugarnituuri.

25. aprillil pidas sünnipäeva Pati vallas sündinud vandeadvokaat August Peet. Peet oli 1918-1919. a. Ajutise Valitsuse siseminister.

Aprillis moodustati Allveelaevastiku Sihtkapitali Kilingi-Nõmme abitoimikond, juhiks A. Oissaar, abiks V.

Tamm, laekahoidjaks pr. Tallo ja abiks H. Tallo. Sekretär oli Paumann, abisekretär H. Printsman.

Asutati Kilingi-Nõmme Kaupmeeste Selts, esimeheks A. Veemees, kes oli ka kohaliku Isamaaliidu osakonna laekur.

Saarde maanoored palkasid ametisse Olustvere Põllutõkooli lõpetanud Karl Järvesoo, kelle esimeseks ülesandeks oli maanoorte ringide loomine kohalike algkoolide juurde.

Laiksaare vallavanem oli Aleksander Tiitus, sekretär Johannes Tõnts.

Laiksaare ühispiimatalituse juhataja oli Jüri Vaino, Laiksaare Pändi algkooli juhataja – Johannes Tamm, kes oli ka Laiksaare apostliku õigeusu koguduse preestriks. Laiksaare-Sillukse algkooli õpetaja oli Salme Rennit.

30. aprillil asutati Jäärja Põllumeeste Selts.

Jäeb pooleli

OLEV PAUKSON



Piknik Liivamäel.



Toiduvalmistamise kursus Saarde Majanduse Ühisuse saalis.

Läbi lugeda ja edasi anda!

Eestlasele eesti nimi!

Pärandusega meil saajaid valitsenud võõrast võimust esineb meil rohkearvuliselt võõrapärased perekonnanimesid. Need pändi eestlaste selleaegsete võimukandjate poolt enam kui sada aastat tagasi. Mõisnik või mõisa omanik andis siis eesti rahvale „liig-nimed“, mis aga sageli on tuntud „väärnimedena“ — nad esinevad moonutatud eesti keeles, halva lülitusega, kõige rohkem aga täiesti saksapärasena.

Eestlased saksustati võõraste võimukandjate poolt -berg'ideks, -mann'ideks, -son'ideks jne., ja meie kodumaa auli perekonnanimedega ilme, nagu oleks tegemist saksa provintsi-ga. Võõrast välislinel perekonnanimeses on meil seni väga rohkesti — umbes pool-d perekonnanimed on kas täiesti või osaliselt saksapärased.

Nüüd, vaba rahvana, on eestlasil aeg vabane-da sellest mineviku pärandusest!

Rahvuslik iseteadvus ei luba, et kannaksime edasi omaaegsete võimukandjate ja rõhujate poolt antud nimesid. Nüüd on aeg, millal eestlane ise võtab endale eesti-pärase nime. See on kaotamine oma kodumaa saksapärase välisilme ja väljendame endid rahvusteadlike eestlastena — valustades end selbest, mis eestlaste võõras või väl-jast peale sunnitud.

Vabariigi aastapäevaks eestipärane nimi!

Eestlase arendamiseks ja rahvusliku iseteadvuse süvendamiseks sellakomna poolt algatatud perekonnanimede eestistamise aktsioon on valitsusvõimude toetusel arenemas üldrahvuslikuks ettevõtteks. Selle edukus teostamine nõuab kõigide rahvusteadlike eest-laste toetust. Seda näidaku rahvusteadlike eestlased hulgaliselt juba Vabariigi selole-vaks aastapäevaks, mis on esimeseks tähtsuseks nimede eestistamise läbiviimisel.

Vabariigi aastapäevaks tuleks võõrapäraste perekonnanimede kand-jail kas esitada nime eestistamise soovivaldus või vähemalt selleskohtane otsus teha avalikult teatavaks.

Nimede eestistamine on maksuvaba.

Uue perekonnanimede korraldamise seadusega on nimede eestistamine või halva tähendusega perekonnanimede muutmise 1. jaanuarist 1935. a. kuni 1. jaanuarini 1937. a. tehtud lihtsaks ja maksuvabaks.

Nimede eestistamise kord.

Perekonnanimede ja nimede eestistamise soovivaldused tuleb esitada soovivald-aja elukoha järgi vastava linna-, alevi-, või valla perekonnanimeametnikule. Enne soovivalduse esitamist on vaja, et soovivaldajal oleks kohaliku omavalitsuse perekonna-seisuametis avatud perekonnakirjad. See on oleks kodanikel, kellel veel perekonnakirjad avamata, perekonnakirjade korraldamine esimeseks sammuks nimede eestistamise läbiviimisel.

Kui perekonnanime eestistamise soovivaldus esitatakse selle omavalitsuse perekonna-seisuametnikule, kus peetakse soovivaldaja perekonnakirja, siis ei ole soovivaldusele vaja lisada mingisugust tunnistust. Esitatakse soovivaldus aga mõne teise omavalitsuse perekonnanimeametnikule, siis tuleb soovivaldusele lisada soovivaldaja perekonnanime-tunnistus sellel perekonnanimeametnikult, kus peetakse perekonnakirja.

Kõigis perekonnanimede eestistamisest puutuvais küsimusis antakse vajalised informatsioonid ja nõuanded Nimede Eestistamise Keskbüroos, Tallinn, Vene tän. 23-9 (tel. 467-04). Nimede eestistamise soovivalduse plaanid on trükitult saadaval kõigis perekonnanimeametites ja Nimede Eestistamise Keskbüroos.

Seadusega on perekonnanimede eestistamine tehtud maksuvabaks ja lihtsaks. Nüüd on kodanikel aeg asuda seaduse kasutamisele.

Hiljemalt Vabariigi aastapäevaks tehku võõrapäraste perekonnanimede kandjad vaba eestlase vääriline otsus ja asugu oma nime eestistamisele!

Sellelega alame luua eestipärast Eestit!

Tallinnas,
jaanuar 1935.

Nimede Eestistamise Kesktöimikond.

Ühe juubeli järgedes...



Voltveti 2-klassiline Ministeriumikool.



Tihemetsa Põhikool 2007. a. sügisel.

27.oktoobril tähistas Tihemetsa Põhikool (endine Väljaküla kool) oma 230. aastapäeva. Rohkem kui seitse inimpõlve on siinmail rahvale haridust antud. Läbi aegade on kool olnud nii kaheklassiline (1902. a. Voltveti 2-klassiline Ministeriumikool) kui ka peaaegu keskkool (1945. a. Väljaküla Mittetäielik Keskkool).

Alates II maailmasõja lõpust on selles maakoolis haridust omandanud või omandamas rohkem kui paar tuhat poissi-tüdrukut. Koolil on olnud halvemaid ja paremaid aegu nagu elus ikka. Praegust aega, uue Eesti Vabariigi aega, saab nii majanduslikus mõttes kui ka õpetajate kaadri osas pida väga heaks ajaks, õpilaste nappuse tõttu aga mitte kõige paremaks ajaks.

Aastapäevaks valmistumine algas juba eelmise õppeaasta lõpul, kui sai vastu võetud otsus: ehitada valmis kooli muuseumiklass. Enne kui muuseumi olemaski polnud, oli nimi: Aja tuba. Tänu õpetaja Raivo Tõnissoni suvisele ehitustegevusele ja õpetaja Marju Sepa aktiivsusele varade hankimisel-komplekteeri-

misel-eksponeerimisel, saime I õppeveerandi viimasel päeval, 27.oktoobril Aja toa avada. Õpilastele, nende vanematele ja kõigile huvitatutele on stendidel näha infot kohalike suurkujude kohta: kunstnik August Janseni (06.10.1881-21.01.1957) ja novellikirjanik Peet Vallaku (Peeter Pedajase) (23.06.1893-17.03.1959) elu- ja loomeloolised materjalid, samuti eelmise Saarde valla teenetemärgi omaniku, tunnustatud eesti keele ja kirjanduse õpetaja Liidia Siitani (20.07.1914-31.03.2001) esimese Eesti aegsed tunnistused ja mitmesugused muud dokumendid. Kõigile on vaadata ja näpuga katsuda koolivormid läbi erinevate aastakümnete, nõukogudeaegne noorteorganisatsioonide sümbolika, isegi Tähekesse rühmapäevikud on alles jpm. Vanade fotode vahendusel võidakse tutvuda Zoepffeli lossi ajalooaga, võrrelda vana ja uut. Et oma silm on kuningas, jääb üle edastada kutse: tulge ise vaatama!

Pikka aega on "palgiks silmas" olnud Allikukivi looduskaitsealune park. Eks park ole ikka selline objekt, mis ei saa kunagi valmis nagu Tallinna linngi. Valmis ei saa, aga kor-

rastamise ja uurimisega alustada saab. Augustis sai kokku kutsutud kõrge komisjon, kuhu kuulusid spetsialistid Pärnumaa Muinsuskaitseametist ja Keskkonnateenistusest, LKK Pärnu-Viljandi regiooni esindusest ning Saarde vallast. Pargi ülevaatusel ning pargihoolduse võimalusi arutades jõuti tõdemusele, kuidas edasi võiks minna. Kuna tegemist on loodusliku metsapargiga, mille dendroloogiline väärtus pole eriti kõrge, peab looduslikkust säilima. Pargis leiti vältimatult vältimatult metsalagendik, mis ongi tegelikult omane metsale. Ainus dendroloogiliselt tähtis objekt on hõbepärn (*tilia tomentosa*), mis pole küll enam mõisaegne, vaid mõisa ajal istutatud vana puu kändunud välja kasvanud. Samas on aga ka näha umbes 150-aastased elupuud, mis on tööpoolest mõisa ajal istutatud. Huvitava kuju on võtnud vana kase laasunud tüvele kasvanud pähk-tõeline pargiahv, kes on ronimas ülespoole. Et pargi kohta kogunes teavet, mida kohalikega jagada, sai koolihoone juurde välja pandud temaatiline infotahvel. Ja peab ütleva, et tahvli juurde on teerada tekkinud!

Kool on järjekindlalt jälginud oma lõpetajate õpingu- ja tööteed. Pidevalt omandab haridust 15-20 endist Tihemetsa põhikooli lõpetanut Eesti avalik-õiguslikes ülikoolides diplomi-, bakalaureuse-, magistri- või doktoriõppes. Käesoleval aastal on see arv 16. Uue Eesti Vabariigi ajal on 8 Tihemetsa Põhikooli vilistlast lõpetanud gümnaasiumi kuld- või hõbemedaliga. Sealjuures ka Pärnu Sütevaka Humanitaargümnaasiumi, Koidula ja Nõo gümnaasiumi. Kasvatavas esmase hariduse omandamiseks ei ole kehv olnud. Seda näitas ka aastapäeva raames korraldatud konverentsil endiste õpilaste-esinejate aukartust äratav nimistu:

• **Kirsti Jõesalu** – Tartu Ülikooli kultuuriteaduste ja kunstide instituudi etnoloogia

- osakonna teadur, doktorant;
- **Vaike (Kusma) Parkel** – Eesti Haridustöötajate Liidu õigusnõunik;
- **Aimar Erjemin** – julgeolekualituse juht Brüsselis Eesti Vabariigi Alalises Esinduses Euroopa Liidu juures;
- **Angela (Matson) Kase** – OÜ Ruum ja Maastik tegevusdirektor, linnaplaneerija Tallinnas, inseneriteaduste magister;
- **Ahti Lohk** – Tallinna Tehnikaülikooli tarkvaratehnika õppejõud, magistrant;
- **Aivar Õun** – Riigikogu X koosseisu liige, Kilingi-Nõmme linnapea 1999-2003;
- **Liis Meeras** – Tartu Ülikooli Pärnu Kolledži turismiosakonna õppejõud, turismigeograafia magistrant.

Kõikide esinejate puhul jäid kõluma mõtted: tööd tuleb teha, tagasilöökidest ei tohi end heidutada lasta, kindlasti tuleb juhus ära kasutada ja ... tänud-tänud õpetajatele.

Loomulikult ei saanud sugugi kõik esinema palutud kohale tulla. Meiltsi teatas Age Oks, meie koolist Tallinna Balletikooli läinud ja tänaseks Inglise klassikalise balleti esinumbriks saanud priimabale-

riin, et "...nii väga oleks tahtnud oma vanas koolis olla, aga esinemisgraafik on nii tihe, et ei võimalda." Ilusat peotaju soovis ta meile kõigile ja ütles, et uhke on olla "...maakoolist pärit maailmanimega tantsija".

Eesti Kaitsejõudude major Vahur Karus teatas: "Kahjukahju, et ei saa osaleda. See on seotud muutustega Rootsi Riigikaitsekolledži kursuse plaanis (kus ta momendil end täiendab- A.M.), mis tähendab seda, et just sellest nädalavahetusest alates oleme osalised suuremahulises staabiõppuses. Selline see sõjaväelaste elu juba kord on. Samas tahan ma oma eemalejäämist kuidagi heastada ning olen valmis kunagi hiljem kooli tulema, et oma tegemistest rohkem rääkida."

Kuna Tihemetsa kooli õpilastest 2/3 on poisid, siis kasutame selle võimaluse kindlasti ära.

Aastapäevapidu läks kõigiti korda: sai vanu tuttavaid näha, uudiseid kuulata, kooli tänapäevaseid tegemisi vaadata-näpuga katsuda, süüa-juua ja ka tublisti tantsu vihtuda.

AITA MATSON

Tihemetsa Põhikooli direktor



60-aastane nostalgiline koolipoiss oma 45 aastat tagasi sissekraabitud nime koolimaja tellisepostilt otsimas.



Vilistlased doktor Mari Metsla ja filoloog Merike Sanglepp infotahvliga tutvumas.

Kuhu minna meie vallas

Laupäeval, 8.12. suveaias kell 11.00
Rongkäik Jõulumaa

Pühapäeval, 9.12. Kilingi-Nõmme klubis kell 12.00
Jõulumaa

Neljapäeval, 13.12. Kilingi-Nõmme klubis kell 19.00
Kino

Neljapäeval, 13.12. Tali Seltsimajas kell 12.00
jõululaat

Pühapäeval, 16.12. suveaias kell 10.00
Livonia jõululaat

Neljapäeval, 20.12. Tali seltsimajas kell 15.00
Tali Lasteaia jõulupidu
kell 17.00
Tali Põhikooli jõulupidu

Laupäeval, 22.12. Kilingi-Nõmme klubis kell 19.00
Klubi Eakas ja Invaühingu jõulupidu

Laupäeval, 29.12. Kilingi-Nõmme klubis kell 20.00
aastavahetuse pidu
Vello Vaheri Peretsirkus, tantsuks
Marek Kuk ja Ago Tammearu,
Õhtu juht Mart Tõnismäe, ilutulestik. Kaetud laudad!

29.12. Tali Seltsimajas kell 20.00
aastalõupidu ansambliga "Pasadena"
õhtujuht Aivar Toomiste, üllatuskülalised
ja jõuluvana lubas ka tulla
piletid saadaval detsembrist Talil perepoes

31.12. Tali Seltsimajas kell 01.00
tervitame Uut aastat koos
ansambliga Clavis. Pidud kõigile tasuta!

Uued vallakodanikud

ESTER KURU 03.11.2007

Tulge müüma ja ostma!
Livonia JÕULULAAT
16. detsembril kell 10.00
SUVEAIAS
Talukaup, käsitöökaup,
nipet-näpet jõuluks!

Kell 11.00 esinevad meeleoluks
LAPSED
JÕULUVANA
LOTERIID
PONID
Info tel. 449 2509
Korraldab MTÜ AIK Livonia

Jõulupeod Saarde valla lasteaedades:

- 17.12. Mõmmikute rühma jõulupidu kell 16:30
- 18.12. Tihemetsa lasteaia jõulupidu kell 16:30
- 19.12. Lepatriinude rühma jõulupidu kell 11:00
- 19.12. Sipsikute rühma jõulupidu kell 15:00
- 19.12. Muumide rühma jõulupidu kell 16:30
- 20.12. Mängukooli jõulupidu kell 15:00
- 20.12. Tali lasteaia jõulupidu kell 15:00
- 20.12. Tibupoegade rühma jõulupidu kell 16:30
- 21.12. Jänkude rühma jõulupidu kell 16:30

Mängime jälle!

Tänu väsimatu Urmas Songa initsiatiivile jätkub mälumäng.

Sel aastal on juba kaks korda võisteldud, võistkondi 8-9.

Pange oma tuttavatest-sõpradest töökaaslastest kuni 5-liikmeline võistkond kokku ja tulge jõudu proovima Kilingi-Nõmme klubisse **11. dets. kell 18!**

SS

Õnitleme!

MELANJA OHTLA	93
ELFRIEDE MÖTTUS	92
ELIISE-VILHELMINE KUHI	86
LEIDA GENTALEN ELJA LENSMENT	84
HILJA TIHANE	83
ERNA SAVI LINDA PUUSEPP	82
AINO LEPP ELMAR OJA HEINO-BORIS TEEARU LAINE VOLL LEHTE VUGT	80
EDUARD TURSK HARRY LIIVET IRINA TUURMAA HILDA KRISS HELJU SINIJÄRV LINDA KUSTASSON	75
OLEV PITK LIDIA IVANOVA MAI VARILEPP VAIKE-MARIE VELIKOPOLJE AIDE LUSMÄGI IDA JÜRIMÄE AIME ILLI	70

Mälestame lahkunuid

TATJANA SIBULINA
27.08.1927 - 30.10.2007

SALME PIKKOR
02.02.1932 - 01.11.2007

AIME ADAMSON
30.10.1937 - 02.11.2007

HENN VESTEL
30.05.1947 - 04.11.2007

MAARIKA PRIILINN
28.10.1950 - 14.11.2007

MIHHAIL SIBULIN
01.11.1924 - 18.11.2007

Advendi- ja jõuluaja jumalateenistused Saarde Katariina kirikus

2. dets. kell 12.00	1. adventipühapäeva jumalateenistus
6. dets. kell 18.00	Õhtupalvus
7. dets. kell 18.00	Palvetund Kilingi-Nõmme Muusikakooli saalis
9. dets. kell 12.00	2. adventipühapäeva jumalateenistus
9. dets. kell 14.00	Jumalateenistus Tihemetsa päevakeskuses
13. dets. kell 18.00	Õhtupalvus
14. dets. kell 18.00	Palvetund Kilingi-Nõmme Muusikakooli saalis
16. dets. kell 12.00	3. adventipühapäeva jumalateenistus
20. dets. kell 18.00	Õhtupalvus
21. dets. kell 18.00	Palvetund Kilingi-Nõmme Muusikakooli saalis
23. dets. kell 12.00	4. adventipühapäeva jumalateenistus armulauaga
23. dets. kell 14.00	Armulauaga jumalateenistus Tihemetsa päevakeskuses
24. dets. kell 16.00	Jõuluõhtu jumalateenistus
24. dets. kell 18.00	Jõuluõhtu jumalateenistus
25. dets. kell 12.00	1. jõulupüha jumalateenistus armulauaga
27. dets. kell 18.00	Süüतालastepäeva õhtupalvus
28. dets. kell 18.00	Palvetund Kilingi-Nõmme Muusikakooli saalis
30. dets. kell 12.00	Jumalateenistus armulauaga

FEM EHITUS OÜ teostatavad tööd:

- Lame- ja viilkatuste ehitus ja vihmaveesüsteemid
- fassaadide ehitus (ka kivist)
- vundamendid
- üldehitus ja sisetööd
- vanade majade taastamine

Teostame töid nii eramutel, tööstushoonetel kui ka korterelamutel.

Tehtud töödel garantii ja vajadusel kindlustuskate.
Tel +372 554 9131, kunnar@femehitus.ee



Kvalifitseeritud
raamatupidaja
otsib tööd
Saarde vallas.

Tel. 5390 0725



„Vanaturu Äri“ ostab ja võtab müügilife

hõbedast lauanõusid, hõbedast nuge-kahvleid-lusikaid, kuld- ja hõbemünte, vanu postkaarte ja fotosid (enne 1950.a.), vanu nõusid (Kuznetsov, Willeroy, Meissen, Arabia, Langebron, Meleski), ordeneid, medaleid, vanu koolimärke (KN keskkool, Tihemetsa Metsakool-Tehnikum, „Partsi“ kool).

Turuplats 1
Telefon 449 2104

Oleme avatud
E-L 10.00-14.00
Lugupidamisega OÜ VANATURU

Müüa suure krundiga
(3018 m²) 1937. a
ehitatud palkmaja
Kilingi-Nõmme linnas.
550 000 kr.

Tel 522 2093