

L.a. Rahukogu Produmõnik k. Naimila

ARTH A-117463

*annsh
aa br.*

Peatükk kohtuliku arstiteaduse arengust.

Prof. S. Talvik.

Kohtulik arstiteadus, mis varemalt ühes meditsinaalpolitsei ja tervishoiuga moodustas n. n. „riiklise arstiteaduse“, näitab omas arengus mitmeti erilisi jooni, kuna see viimane on seotud mitte ainult üldmeditsiini arenguga, vaid tugevasti ka õiguslise ja poliitilis-ühiskondlise elu omaga: on ju kohtumediitsiini kutsutud just siin üleskerkivate küsimuste lahendamiseks arstiliste ja üldloodusteadusliste meetodite varal kaasa aitama. Nii näeme tihti peale kohtumediitsiini hoogsat arengut kohtades, kus õigusline ja poliitilis-ühiskondline elu iseseisvamalt on suutnud areneda ja tema edasiviimist õpetlaste poolt, kes oma andekuse kõrval meditsiinis varustatud on tugevate kalduvustega ka sotsiaalseks mõtlemiseks ja tegutsemiseks. Sellepöolest pakub huvi, eriti meile, kui lähemalseisjatele, kohtumediitsiini areng Königsbergis, iseäranis viimastel aastakümnetel, areng, mis läinud on mitmeti iseseisvat rada ja seda just suunas, mis võib olla meilegi mitmeti eeskujuks. On ju Königsbergi elu-olu tugevasti ida poole orienteerunud ja kui kauge rajaproovintsi pealinn, on tema kogukondliselt areneda suutnud iseseisvamalt, kui see mujal nii tseentralistliselt valitsetud riigis, kui Saksamaal, võimalik on olnud.

Suurrevolutsiooni ajal ja saatusriikka XVIII sajangu pöördel, kus Königsberg, Preisi kuningriigi häll, jälle nihkunud oli poliitilise elu tulipunkti, tegutses siin Academia Wilhemina Regiomontana juures riiklise arstiteaduse alal Johann Daniel Metzger „Königl. Preussischer Geheimer Rath und Leibarzt, der A. W. Erster Professor“. Ta oli seekord juhtiv mees riikliku arstiteaduse alal Saksamaal, andis välja käidavama käsiraamatu sellel alal, hulk töid mitmesuguste kohtuarstiliste eriküsimuste üle ja ühes prof. Elsner'iga põhjendas 1784. a. esimese perioodilise väljaande mainitud alal nimega „Gerichtlich medizinische Bibliothek“, millest ilmusid Hartungi kirjastusel Königsbergis kolm köidet, viimane pealkirjaga „Bibliothek für Physiker“. A. 1789 kujundas Metzger selle perioodilise väljaande ümber eriliselt riiklik-arstiliseks ajakirjaks nimega „Annalen der Staatsarzneykunde“. Selles eeskavas olid esmalt algupäraseid või aga tõlgitud originaaltöid riiklise arstiteaduse alalt, teiseks retsenseeriti seal „die vorzüglichsten und in das Fach der StA Kunde zunächst einschlagende Werke“; kolmanda osakonna moodustasid „Beyträge“. Uudisena tuleb märkida, et autoritele anti õigus oma töö eest kirjastajalt honorari nõuda ja nimelt raamatute näol. Uus perioodiline väljaanne hakkas ilmuma 1791. aastal.

Metzger'i järeltulijaist kohtuliku arstiteaduse õppetoolil Pincus'est ja Seydel'ist on vähe üelda. Need olid ametlikud, vannutatud kohtuarstid Königsberg'is ja kõrvalametis kandsid ette ülikoolis kohtulikkude arstiteadust. Kohtulikud koolnulahangud toimusid anatoomia instituudi juures asuva „Leichenschauhaus'i“ lahangukambris ja teoreetilised loengud peeti ülikooli peahöbnes, kuna oma kohtuarstilist instituuti ülikoolis-tookord veel ei olnud.

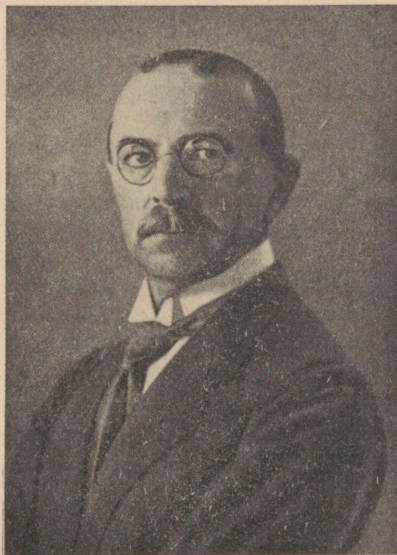
Nii seisid asjad kui 1903. a. Georg Puppe, senini eradotsent kohtuliku arstiteaduse õppetooli juures Berliinis, F. Strassmann'i ja E. v. Hoffmann'i andekas õpilane, erakorralise professorina kutsuti vastavale õppetoolile Königsbergis. Mis ta siin õppetoolile kuuluvana eest leidis oli, piltlikult öeldud, ühes ülikooli auditooriumis seisev kapp paari pintsetiga seal sees. Suure innuga ja energiaga asudes õppetooli korraldamisele, nõutas Puppe loodava instituudi jaoks ülikoolile kuuluva, senini eraisikute kasutusel seisnud kahekordse maja Oberlaaktil nr. 10 asuva anatoomia-instituudi ja „Leichenschauhausi“ kõrval, ühtlasi sellega aga tööliste kvartaalis, sadamaraiooni ja Pillau raudteevaksali läheduses. Uuele instituudile muretseti kõige tarvilikum sissesead õppe- ja uurimistöökaks, pandi põhi õppemuuseumile ja raamatukogule; personalina saavutati ühe assistendi ja instituudi teenija. Järgmiseks sammuks oli „Leichenschauhausi“ eraldamine anatoomia-instituudist ja tema üleandmine vaid loodud kohtuliku arstiteaduse instituudile. Seati korda koolnukeller, milline varustati mehaaniliselt käsitatava töstetooliga; ruumikas ja valges lahanguatoas korraldati auditoorium praktiliste kursuste jaoks ühes kõrvaloleva tööruumiga, mida varustati tarvilise arvu mikroskoopidega jne. Siin töötasid arstiteadlased-rigorosistid, kes oma „praktilist aastat“ veetsid instituudi juures, kui ka eeskätt noored arstid, kes end kogukondlisele ja kohtuarstilisele alale ette valmistasid. Instituudi peahoones leidsid aset: alumisel korral laboratoorium, vanema assistendi ja instituudi teenri-kastellaani elukorterid, ülemisel korral auditoorium meedikutele ja juristidele, direktori kabinet ühes ooteruumiga, muuseumi ja raamatukogu toad; noorema (ülemäärase) assistendi jaoks leidis elutuba „Leichenschauhausis“; mõningad kõrvalruumid siin ja instituudi peahoones kasutati hiljem (Puppe järeltulija prof. Nippe ajal) erilisteks otstarbeteks: röntgenitoaks ja päevapildistuste ja muude kriminaal-tehniliste tööde jaoks.

Kuna Saksamaa ülikoolides — vastandina Austria omadele — mõõduandvate faktorite poolt vähe rõhku pandud on rahuldava õppetegevuse peale kohtulikus arstiteaduses — milline piirdus 3, paiguti isegi 2 nädalatunniga üheainsama poolaasta vältel, kusjuures kohtumeditiin kuni kõige viimase ajani isegi eksamiaine ei olnud, siis tundus käidavate suuremate käsiraamatute kõrval tarvidust tekstiliselt enam piiratud, sealjuures aga ülevaatlikult käsitletud ja rikkalikult pildistatud kohtumeditiinilise õpperaamatu järele. Puppe asus sarnase teostamisele, luues Lehmann'i meditsiiniliste atlantide kogule kohtumeditiinilise atlas-õpperaamatu 2 väiksemas köites, mis vormiliselt küll esines endise E. v. Hoffmann'i atlase uuema väljaandena (ka pildid ja joonised võeti suuremalt osalt Viini kohtuarstilise instituudi õppemuuseumi rikkalikkudest kogudest), sisuliselt aga oli täitsa uus ja iseseisev. Ta leidis niisugusena väga lahkelt vastuvõttu ja püsib tänini eesrinnas käidavamate saksa-keelsete õpperaamatute seas. Uus väljaanne sellest oli Puppe'l enne tema surma ettevalmistusel.

Peale selle lühema käsiraamatu loomise võttis Puppe kaastöölisena osa suuremate käsiraamatute (Schmidtmann'i suure 3-köitelise kohtumeditiinilise õpperaamatu, Rapmund'i ametarstilise käsiraamatu, Lochté kohtuarstilise tehnika käsiraamatu) redigeerimisest, kirjutades nende jaoks erilised peatükid. Peale selle on Puppe sulest ilmunud rida uurimusi mitmesugustelt kohtumeditiini aladelt, mis kõik tõstsid Puppe't esirinda Saksa

kohtumeedikute hulgas ja põhjendasid Königsbergi instituudi teadusliku renomee. Niikui ainult üsna vähestel kohtumeedikutel Saksamaal on Puppe'l korda läinud luua „kooli“, kogudes enda ümber ja ergutades tööle andekaid noori, kelle hulgas silmapaistvamad M. Nippe, Puppe järeltulija tema Königsbergi õppetoolil, Müller-Hess, praegu kohtumeditiini professor Bonnisi ja Goroncy, eradotsent Königsbergi õppetooli juures ja praegugi instituudi vanem assistent.

Puppe saabudes Königsbergi määrati ta kohe ka tegelikuks kohtuarstiks ja ühtlasi siinse „Landesgerichti“ juures asuva vangla arstiks, nii kui see on igalpool Saksamaal juba aastakümnete vältel sissejuurdunud nähtus, et kohtumeditiini õppetoolide esindajad peavad olema ühtlasi tegelikud kohtu- ja vanglaarstid. See on välja kasvanud selgest äratundmisest, et kohtulikku arstiteadust võib tagajärjerikkalt õpetada ainult tegelik kohtu- ja vanglaarst, kelle käe alt käivad läbi kriminaalsed juhud sündmuskohalt alates üle eel-



Prof. dr. G. Puppe.

tada seda materjali uurimise otstarbetel.

Königsbergi vannutatud kohtuarstina pühendas Puppe tähtsa osa omast ajast ja tööjõust kohalikkudele kohtutele: n. n. „Amtsgericht“ (mis koosneb reast üksikkohtunikude kambritest ja n. n. „Schöffengerichtist“, kus kaasistujateks kohtunikkudele on selleks eriti kutsutud vähik-kohtunikud), siis „Landesgericht“ oma n. n. „väikse“ ja „suure nuhtluskambriga“ ja „Oberlandesgericht“, mis selle kauge rajaproovintsi jaoks täidab ka Leipzigi riigikohtu funktsioone.

Mitmekesise tegevuse kõrval kriminaalasjus käib kohtuarsti-professori ülesannete hulka laialdane eksperditegevus ka tsiviilasjus (kahjutusunõude, tsiviilse vastutusvõime, abielulahutuse, alimentatsiooni asjad, töövõime-, suguvõime jne. hindamised, millised nõuavad asjaosaliste hoolsat somaatilist kui ka psüühilist eksploratsiooni). Siin, kui ka kriminaalasjus oli laialdane võimalus antud ennast sissetöötamiseks muidugi ka instituudi assistentidele, kellest vanem oma šefi asetäitjana alatasa ka kohtutes esines. Koktuarstina kindlus-

juurdluse ja kohtu kuni vanglani, isegi hukkamispäigani, samuti õnnetusjuhud jne. kui ka tsiviilnõuded nende tekkimisest kuni lahendamiseni vastavates instantsides. Nii, ja ainult nii, omandatakse rikkaid praktilisi kogemusi kohtumeditiini laialdastel aladel, millistele kogemustele tugeses vaid viljakas olla võib õppetegevus, ja illustreerida õpetusandmist tarviliku surnu kui ka elava materjaliga ja kasu-

tas P u p p e enesele oma äärmiselt hoolsalt ettetöötatud, üleva asjatundlikkuse, teravmeelsuse ja kõneosavusega ettekantud plädoierite läbi kuulsuse, mis ulatus kaugele üle tema tegevusala piiride, mille tõttu teda eriti keerulistel juhtudel ka kaugemate kohtute poolt eksperdina välja kutsuti.

Tema kohtuarstiline tegevus oli, niikui igalpool Saksamaal, seotud va n g l a - a r s t i l i s e g a . See on meie pool senini veel mitte küllaldaselt hinnatud ühistöö, mis aga tingimata vajalik ja seda kõigepealt kohtuarstilise tegevuse enese huvides. Sagedasel kokkupuutumisel vangidega omab kohtuarst viimaste somaatiliste ja psüühiliste iseduste täpsama tundmise ja igal üksikjuhul oluliselt täiendavaid momente omaks ekspertiisiks pro foro, võrreldes arstiga, kes süüdistatavat alles kohtulaua ees esimest puhku näeb. Ka oma vangla-arstilist tegevust võttis P u p p e väga tõsiselt, korraldades vangide visitatsioonid päevast päeva, vaheldades oma assistentidega. Praegu sünnivad vangla-arstilised visitatsioonid 2 korda nädalas, kindlaksmääratud päevadel ja tundidel.

P u p p e mitmekesine tegevus tegeliku kohtu- ja vanglaarstina ja akadeemilise õpetajana, mitte ainult arstiteadlastele vaid ka juristidele, tõi teda veendumusele, millist ta ka kohe tagajärjerikkalt hakkas propageerima, et kohtuliku arstiteaduse ala mitte ei piirdu teaduslike aluste loomisega kohtuarstilise ekspertiisi jaoks. Siit edasi on P u p p e julge ja iseseisva sammu astunud — s o t s i a a l m e d i t s i i n i , eriti hoolekande- ja kindlustusmeditsiini alale. Ta läks siinjuures välja järgmisest mõttekäigust: kohtuliku arstiteadus, mis käsitleb arstilisi küsimusi, esile kerkivaid kriminaalsuse, ulakuse, õnnetusjuhtude, enesetappe jne. vallas, vajab täiendust hoolekande- ja kindlustusmeditsiini olulisemate harude ülevõtmise poolest kohtumeditsiinilise käsitluse piirkonda; seega alles moodustab kohtumeditsiini terviku: üheltpoolt mainitud ühiskondlike ebanähtuste n. ö. diagnostika ja patogenees — kohtumeditsiini alal senini käsitletud küsimuste näol, — teiselt poolt nende ebanähtude profülaks ja võimalik teraapia — hoolekande- ja kindlustusmeditsiini näol. See oli viljakas mõte ja mõttest tegutsemiseni oli sarnasele energilisele ja mõjuvõimsale isikule, kui P u p p e , vaid üksainus samm. Oma tähelepanu pööras P u p p e isikutele, kes kriminaalsuse ja ulakuse suhtes kõige enam hädaohus: joomaritele ja nooruslikele hooldamatudele, keda tema üheltpoolt kavatses kasutada materjalina uurimuste ja õpetusandmise suhtes, teiselt poolt aga anda nende hooldamiseks arstilisi juhtnööre. P u p p e astus ühendusesse Königsbergi linnavalitsuse hoolekande osakonnaga, kellel juba erilised hooldajad olemas joomarite ja alaealiste jaoks. Hoolekande osakonna usaldusarstina võttis P u p p e — ühes assistentidega — mainitud hoolealused oma korraldamisele sotsiaalarstilises suunas. Sellest peale tema instituutki nimetati ümber Königsbergi ülikooli kohtu- ja sotsiaalmehitsiini instituudiks.

Selgus peagi, et eelmainitud hoolekande alad just kohtuliku arstiteadlase kätes viljakalt edenesid, viimase tihedas kontaktis töötamisel kogukondlike hoolekande, politsei- ja kohtu-organitega. J o o m a r i d , näit., kes rikkunud majarahu või kelle kohta omakste poolt hoolekande osakonnale ette kantud kaebusi oma teenistuse, või majakraami ärapillamise, või aga vägivaldla tarvitamise, või häbitute tegude üle, toimetatakse kogukondlike hooldajate poolt esmalt politseijaoskonda, vastava protokollil ülevõtmiseks, või aga kergematel juhtudel hooldajad ise seavad kokku vastava juurdlusakti, milline aktide-

materjal tihes joomari enesega toimetatakse siis hooldaja või politseikordniku poolt kohtumeditiinilisse ambulantsi instituudi juures. Siin professori või assistentide poolt peale põhjaliku somaatilise ja psüühilise eksploratsiooni joomari suhtes määratakse ära lähem tegevuskava: kergematel ja lootust paranemise peale andvatel juhtudel korraldatakse joomarite sisseastumist guttemplarite sekka või mõne muu karskussihilisse ühingusse, edasi ambulatoorset ravi vastavates asutistes ja sunduslikku korralikku ilmumist kohtuarstilisse instituuti määratud vaheaegade järel, kus siis toimub kestev valve joomarite üle ja instituudis hoiul olevatesse aktidesse tehtakse vastavad märkused nende kohta. Kestva paranemise puhul vabastatakse isikud sunduslikust ülevaatusest, seisundi halvenemisel aga võetakse käsitlusele karmimad abinõud: joomari nädalateenistust ei makseta enam välja temale enesele, vaid kogukondlise hooldaja kaudu tema perekonnale; kui sellest vähe, siis viiakse kohtu kaudu asi kuni joomari eestkostmise alla seadmiseni, millele võib järgneda sunduslik interneerimine, teatavaks ajaks vaimuhaigete asutisse, kust isikut välja lasta võidakse alles instituudi juhataja kokkuleppel asutise juhatajaga. Kõigi nende mõjuavalduste kaudu — nende individualiseerival käsitlusel — saavutatakse mitte just harva joomarite kestvart paranemist, isegi kõigeraskemate, kes korduvalt juba vaimuhaigete asutises viibinud ja kohtu poolt eestkostmise alla seatud, nii et isikuid on jälle võidud eestkostmise alt vabastada; võrdlemisi sagedasti aga saavutatakse vähemalt teatud sotsiaalne paranemine — kannatav vahekord töökoha ja perekonnaga, niikui sarnast puht-kogukondline hoolekanne varemalt mitte ei ole suutnud saavutada. — Veel mitmekesisem on instituudi hooldamisel olev alaealiste materjal. See koosneb ulakatest lastest, alaealistest kurjategijatest, teiselt poolt aga vägivaldtegevatele, piinamistele oma vanemate resp. kasvatajate poolt, eriti ka sugulistele atakidele allunud lastest, keda tuuakse instituuti vaatlusele politsei, kogukondliste hooldajate, mõnikord ka vanemate resp. eestkostjate poolt ja kes siis peale põhjaliku läbikatsumist ja selle andmete fikseerimist aktidesse instituudi juhataja korraldusel paigutatakse linna hoolekande osakonna poolt kas vastavasse kinnisesse hoolekande resp. sunnikasvatuse asutisesse või aga antakse lahti- sele hoolekandele usaldusväärilistesse perekondadesse.

Kogu selle tööala väljaarendamise poolest seisab Königsbergi kohtu-sotsiaalmeditsiiniline ülikooli instituut teiste Saksamaa vastavate instituutide hulgas praegugi veel e s i m e s e l kohal, ja nii mitmel pool — Berliinis, Kielis Breslaus, Hamburgis, Bonnis, Göttingenis ja mujal — on P u p p e eeskujule järele omaks võetud mainitud hoolekande alade käsitlus kohtumeditiinilistes instituutides. Et siin — kuigi sarnase hoolekande piirid veel kohati vaielusalused — üldiselt siiski õigel teel oldakse, niikui seda ka F. Strassmann rõhutab, näitab muu seas analoogne areng ka teistes riikides, eriti Helveetsias ja Itaalias — kohtumeditiini põlisel emamaal — ja mujal.

Paralleelselt selle hoolekande-meditiinilise tegevusega teostub Königsbergi instituudis samuti laialistes piirides ka k i n d l u s t u s m e d i t s i i n i l i n e tegevus mitmekesiste kehavigastuste puhul, millise materjali P u p p e kättesaadavaks tegi instituudile, astudes mõninga ametalaliste kindlustusühingute — Königsbergi ehitustööliste ja raudteelaste omade — usaldusarstiks. Kui nendes tööstusharudes ettetulevate õnnetusjuhtude puhul — peale esialgse abiandmise resp. kliinilise ravi lõppu ja esialgse kahjutasu määramise vastavate

lepituskodade poolt kahjusaja vastuvaidluse puhul asi ülematesse kindlustus-instantsidesse jõudnud — siis tuli vastav aktide materjal ühes kannatada saanud isikuga instituudi juhataja kui usaldusarsti kätte lõpliku arvamise avaldamiseks. See toimus seniste arstiliste andmete kriitilisel hindamisel peale vastava isiku hoolsat läbikatsumist resp. teda läbi katsuda laskmist vastavas ülikooli kliinikus, milline esitas instituudile oma vaatluse tulemused.

Lõpuks instituudi juhatajale, kui tegelikule kohtuarstile, kuulus veel krematoori-teenistus: sedamööda, kuidas kogunes krematooris koolnuid, tuli temal kohapeal toimetada viimaste vaatlust kõigepealt kindlate surmatunnuste, siis aga võimalikkude vigastuste suunas, mis esile tõstaksid kahtluse loomuliku surma suhtes. Sarnasel puhul toimis siis kohtuarstiline koolnulahang krematoori oma lahangukambris. Oli aga kadunu loomulik surm väljaspool igasugust kahtlust, siis vastava surmatunnistuse väljaandmise järele kohtuarsti poolt saadi luba koolnut tuhaks põletada.

Puppe tegevus ei piirunud aga mitte eelmainitud n. ö. koduste ülesannetega. Oma teravmeelse ja põhjaliku kriitikaga võttis ta osa Saksa nuhtlusseadustiku ettevalmistuse töödest. Tänu eeskätt Puppe valdavatele põhjendustele, mida ta autoriteetlikult toetada võis oma isikikkude kogemustega ulakate ja kriminaalsete alaealiste hooldamise alal, tõsteti nuhtlusvaba vanuse määra alaealistele kurjategijatele, kellele üleselle kuni 18. eluaasta möödumiseni märksa pehmendati karistusi ja nende täidesaatmise moodust (kinnisesse sunnikasvatusasutisse paigutamise teel), kuna vaimlise arenematusel puhul neid kohtulikust karistusest isegi täitsa vabastati.

Kogu oma teovõime ja anduvusega astus Puppe välja oma eriala kaitseks, mis just Saksamaal tahaplaanile nihutatud, ja selle ala kui ka tema teaduslikkude ja praktiliste edustajate mõjuvõimu tõstmiseks. Enam kui veerandsaja aasta eest põhjendas tema ühes F. Strassmann'i ja teistega Berliinis forensilis-meditsiinilise ühingu ja enam kui 20 a. eest pandi tema algatusel Breslaus põhi Saksa kohtu- ja sotsiaalmeditsiinilisele ühingule. Väga aktiivselt võttis Puppe osa ka Saksa meditsinaalametnikkude ühingust ja Preisimaa tervishoiu ametist: igalpool kerkis tema oma organisatooriliste võimete, oma jõurikka mehise isiku võluvuse tõttu esiplaanile kui loodud juht ja tee-rajaja. Nii on küll väga suurel määral tänu Puppe pealekäämisele aastakümnete vältel kohtumeditiin kätte võitnud Saksamaalgi omale väärilise koha ja tema edustajad lugupeetud ja aineliseltki võrdlemisi hästi fundeeritud positsiooni arstiseisuses. Olgu lõpuks veel nimetatud, et Puppe aktiivsel osavõtul 1919. a. korraldati ümber senine „Vierteljahresschrift für d. gerichtliche u. soziale Medizin“ praeguseks märksa parandatud ja täiendatud Jul. Springeri kirjastusel ilmuvaks „Deutsche Zeitschrift für die gesamte gerichtliche Medizin“, mille sotsiaalmeditsiinilise osa toimetajaks Puppe oli kuni surmani ja mis on omale rohkesti kaastöölisi võitnud ka välisriikidest (Austriast, Helveetsiast, Itaaliast, Balti rajariikidest, Venemaalt ja mujalt).

*

Peale enam kui 18 aastast tegutsemist Königsbergis, kus loodi Puppe poolt kohtuarstiline instituut ja tõsteti see Saksamaa vastavate instituutide esirinda, lahkus Puppe 1921. a. Königsbergist, vastu võttes kutse kohtuarstilisele õppetoolile Breslau ülikoolis, teises oma suuruse ja tähtsuse poolest Preisimaal, kus ta leidis eest veel laialdasema töövälja ja oma eelkäija Les-

ser'i poolt hästivarustatud instituudi. Sellegi tõstmiseks ja tema tööala laiendamiseks ka sotsiaalarstilises — hoolekandé ja kindlustusmeditsiinilises — suunas on Puppe töötanud väsimatult, kuni teda tabas novembrikuul 1925 äkiline surm — kopsuarteri embolia tõttu, mis alumise jäseme tromboflebiidist peale ratsasõidu tekkis ja teda alles küpses, tööjõulises eas, vaevalt 55-aastasena hauda viis. Elaks tema veel, siis oleks tema vastuvaidlemata esimene kandidaat varsti vabanevale kohtuarstilisele õppetoolile Berliinis.

Königsbergis aga sai tema järeltulijaks tema õpilane M. Nippe, enne seda kohtuliku arstiteaduse professor Erlangenis ja Greifswaldis.

Nippe juhatusel on instituudi tegevus eriti hoolekandé-arstilisel alal, veelgi laienuud, kuna joomaritele ja nooruslikele juurde tuli veel invaliididehooldamise alalist materjali Königsbergi hoolekandé osakonna poolt ja kindlustusmeditsiinilisele materjalile lisaks veel Königsbergi äriteenijate kindlustusühingu kindlustuse alalised juhud, Nippe astudes mainitud kindlustusühingu usaldusarstiks; siia juurde veel eriline töö sõjavigastatute rente-nõudmiste hindamisel igasugustest kindlustusalalistest gruppidest. On välja jõutud seisukohani, kus juba lämbuma tikutakse aktides ja kus päevast päeva kohtumeditiiniline ambulants aina kubiseb publikust, kuna stenografistinna-masinakirjutajanna on hommikust õhtuni kibedasti töös aktide valmiskirjutamisega, kõnelemata mõlemate assistentide rühmamisest, kellele tuli abiks võtta laborantinna, eriti mikrokoobiliste tööde jaoks.

Selle peale vaatamata on Nippe rõhku pannud veel instituudi töö väljaandmisele kriminaal-tehnilisel alal, eriti käsikirjade uurimise, dokumentide võltsimise ja forensilise fotograafia suunas, milleks instituudi juurde kutsuti vastava ettevalmistusega assistent dr. Buhtz, tuttava forensilise meediku ja mainitud alal eriteadlase prof. Vorkastner'i (Nippe järeltulija Greifswaldis) õpilane.

Vaatamata inflatsiooni aja raskustele on instituudi sisseseadet täiendatud Nippe ajal korraliku röntgeni-aparaadi, erilise aparatuuri poolest forensilise fotograafia ja hiljuti veel aparatuuriga luministsentsanalüüsi jaoks. Raamatukogu on kasvanud mitmekordseks ja instituudil käib ligi 20 mitmesugust eriajakirja saksa, prantsuse ja inglise keeles. Seda kõike on saavutatud osalt ülikooli kulul, mis Puppe päevist juba õige tähelepanelik on instituudi tarvele, osalt instituudi juhataja kui kogukondlise usaldusarsti sidemete kaudu Königsbergi linnavalitsusega, viimase kaasabil, ja lõpuks ka üleriiklise erilise abiandmisorgani „Notstandshilfe deutscher Wissenschaft“ abil, mis loodud inflatsiooni raskemil päevil riigivalitsuse algatusel ja toetust muretseb teaduslistele instituutidele selle ilma suurte ja rikaste käest, eeskätt suurtööstelt, kes ju ka omalt poolt profiteerib teaduse arengust.

Nii siis seisab Königsbergi kohtumeditiiniline instituut, mis oma ruumide poolest vähemate hulgast on Saksamaal, oma teadusliku tähenduse, oma sisseseadi, töö ulatuse, ja tööhoole poolest kahtlemata esirinnas teiste omasarnaste seas, pakkudes meilegi virgutust ja eeskujut. Hoidudes liialdustest tuleb meilgi käia sama arenemisrada senisest kiirendatud tempos. On ju meil Eestis kohtuarstilise ekspertiisi teadusline tasapind küllalt madal, niikui see teisiti olla ei võigi, kuna meil alles niihästi kui puudub vastavalt ettevalmistatud kohtuarstide koosseis, kohtuarstilise töö lasudes vaid kõrvalametina selleks mitte küllaldaselt ettevalmistatud linna-maakonkaarstidel. Kohtuarstide kasvata-

mine on instituudi eluliseks ja möödapääsematuks ülesandeks, millel küllaldaselt suur üleriiklinegi tähendus. Selle ülesande läbiviimiseks kui ka vähegi ajakõrgusel seisva õppe- ja uurimistegevuse väljaarendamiseks aga vajab instituut senisest palju hoogsamat toetust aineliselt kui ka iseäranis teadusliku abi-personali poolest, samuti ka alalist kontakti välismaade teaduslike kude keskohtadega, edasiharimise mõttes.
