

Kutseühinguline ajakiri

Riigiteenijate häälekandja

Tellimise hind 1935. a.:

Aastas postiga . . . Kr. 1.50
Poolaastas " 0.75

Ilmub 1—2 korda kuus

Tellimisi võetakse vastu igas raudteejaamas, riigi- ja omavalitsuseteenijate organisatsioonides ja kõigis postkontorites ja lehe talituses.
Toimetus ja talitus: Tallinn, Kopli tän. 7-a. Telef. — Balti keskjaam 3-57

Kuulutuste hinnad

10 senti m. m., veeru laiuses.
Tekstis 50 prots. kallim.

Nr. 3/4

12. aprillil 1935. a.

XII aastakäik

Uus riigiteenijate tasude seadus.

Ammugi juba töötatud ja suure saladuse katte all valminud uus riigiteenijate tasude seadus on nüüd riigivanema dekreedina 29. märtsist s. a. „Riigi Teatajas“ nr. 31 s. a. välja kuulutatud ja hakkas maksma 1. aprillist s. a. See seadus on maksev kõigi riigiteenijate kohta, kuivõrd eriseadustes või seadlustes ei ole nähtud ette teisiti. Sealjuures selle seaduse mõttes loetakse riigiteenijateks ka kaitseväelased, kaitseväe ja piirivalve teenistuses olevad ohvitserid, kaitseväeametnikud ning üleajateenijad ja avalikkude õppeasutuste ning õigustega erakoolide õppejõud. Samuti kohaldatakse selle seaduse eeskirju riigi teenistuses olevatele isikutele, kes saavad palka peaministri, ministrite ja riigikontrolööri tasude seaduse alusel, kusjuures need isikud omavad kõik selles seaduses ametnikkudele ettenähtud soodustused, kuivõrd seal pole eranditena määratud teisiti.

Ei kuulu selle seaduse alla isikud, kes võetakse teenistusse erilepingute järgi, samuti isikud, kes seisavad eripõhikirjade ja erieelarvete alusel teotsevate riiklikkude ettevõtete või erikapitalide teenistuses, kuivõrd vastavasis seadustes ei ole määratud teisiti.

Ameti asukoha järgi loetakse riigiteenijad selle seadusega kuuluvaks kahte elukalliduse rajooni. Esimesse rajooni kuuluvad Tallinn ja Nõmme linn nende administratiiv-piirides, teise rajooni — kogu muu Eesti Vabariigi maa-ala.

Vabariigi piirides töötavad ametnikud saavad palka sellele seadusele juurelisatud üldpalgaredeli kohaselt koosseisudega määratud normide järgi. Samuti kohaldatakse üldpalgaredelis ettenähtud tasunormid ka selle seaduse § 1 teises (?)

lõikes nimetatud isikute (kes peaministri, ministrite ja riigikontrolööri tasude seaduse alusel palka saavad) tasudele, kusjuures vastavates seadustes või seadlustes võidakse erandina lubada vahepealseid palganorme. Näib, nagu poleks viimase eeskirjaga kõik korras ja nagu peaks see käima kaitseväelaste, kaitseväe ja piirivalve teenistuses olevate ohvitseride, kaitseväeametnikkude ning üleajateenijate ja avalikkude õppeasutiste ja õigustega erakoolide õppejõudude kohta, kuigi need isikud on nimetatud selle seaduse § 1 esimeses lõikes.

Ametnikkudele, kes määratakse teenistuses riigivanema poolt ja kelle ametisse nimetamisel määratakse isikuline palganorm, makstakse palka määratud normi ulatuses, olenemata sellest, missugusesse palgaastmesse need ametnikud (mõeldud on vist küll nende ametnike ametikoht) kuuluvad.

Isikutele, kes saavad palka peaministri, ministrite ja riigikontrolööri tasude seaduse alusel, vähendatakse kuupalga normi 10% võrra.

Politiilise poliitise teenistuses seisvad riigiteenijad saavad 25% palgalisa vastavast kuupalga normist.

Väljaspool Vabariigi piire töötavate ametnike kuupalga normid määratakse vastava koosseisuga.

Tabelis kõrvalveerul on võrdluseks, elukalliduse rajoonide järgi jaotatult, toodud uued ja endised palgaastmed ja -normid.

Ametnike koosseisud pannakse maksma seadusega. Vabariigiteenijate koosseisud ja palganormid lubatud krediitide piires kinnitatakse ja pannakse maksma määrusena asjaomase riigi-keskasutise juhataja (riigikogu esimees, ministrid, riigisekretär ja riigi-

Palgaaste		Palganorm kuus kroonides				
Senine	Uus	Senine		Uus		
		Vähendamata	Vähendatud		I rajoon	II rajoon
			I rajoon	II rajoon		
I	I	350	290,50	273,00	340	320
	II				320	300
II	III	320	265,60	249,60	280	260
	IV				280	260
III	V	300	249,00	234,00	260	245
	VI				250	235
IV	VII	280	238,00	224,00	250	235
	VIII				240	225
V	IX	260	221,00	208,00	230	215
	X				220	210
VI	XI	240	206,40	196,80	210	200
	XII				200	190
VII	XIII	220	189,20	180,40	200	190
	XIV				190	185
VIII	XV	200	172,00	164,00	180	175
	XVI				175	170
IX	XVII	185	161,00	155,40	165	160
	XVIII				155	150
X	XIX	170	147,90	142,80	155	150
	XX				140	135
XI	XXI	155	136,40	131,80	140	135
	XXII				130	125
XII	XXIII	140	123,20	119,00	130	125
	XXIV				120	115
XIII	XXV	130	115,70	111,80	120	115
	XXVI				110	105
XIV	XXVII	120	106,80	103,20	110	105
	XXVIII				100	98
XV	XXIX	110	99,00	96,80	100	98
	XXX				90	90
XVI	XXXI	100	90,00	88,00	92	90
	XXXII				85	81
XVII	XXXIII	90	81,00	79,20	83	81
	XXXIV				80	79
XVIII	XXXV	85	78,20	77,40	80	79
	XXXVI				80	74
XIX	XXXVII	80	73,60	72,80	75	74
	XXXVIII				75	69
XX	XXXIX	70	69,00	68,30	70	69
	XXXX				70	65
XXI	XXXXI	70	64,40	63,70	66	65
	XXXXII				65	62
XXII	XXXXIII	65	61,10	60,50	63	62
	XXXXIV				63	60
XXIII	XXXXV	63	59,20	58,60	61	60
	XXXXVI				60	59
XXIV	XXXXVII	60	56,40	55,80	60	59
	XXXXVIII					

Märkus: Klambritega ühendatud uued palgaastmed tähendavad, et vastavatesse senistesse palgaastmetesse kuuluvaid ametnikke leidub kõigis ühendatud palgaastmetes.

kontrolör) poolt kokkuleppel majandusministriga, kusjuures vabateenijate pal-

ganormid ei tohi olla kõrgemad kui need on vastavatel kohtadel teenivail ametnikel.

See eeskiri toob suure muudatuse vabateenijate õiguslikku seisundisse. Seni jagunesid vabateenijad määralisteks ja ülemääralisteks. Ainult viimaste koosseisud pandi maksma riigi-keskasutiste juhatajate määrustega. Määraliste vabateenijate koosseisud selle vastu aga riigiteenistuse seaduse § 1 teise lõike kohaselt kuuluvad maksmapanemisele seadusega ja ainult viimaste aastate erakorraliste olukordade tõttu oli vabariigi valitsusele õigus antud oma määrustega maksma panna määraliste riigiteenijate — nii ametnike kui vabateenijate — koosseise. Uue tasude seadusega on aga kõik vabateenijad nende koosseisude ja paljade maksmapaneku suhtes asetatud seniste ülemääraliste vabateenijate seiskorda. Kahjuks ei selgu kõnealolevast seadusest, kas selle juures endiselt veel maksma jääb vabateenijate liigitamine määralisteks ja ülemääralisteks; arvatavasti aga vist küll mitte, sest eelkirjeldatud tasudeseaduse eeskirjaga on selline jaotus oma mõtte kaotanud.

Peale palga saavad riigiteenijad endiselt edasi teenistusevanuse-tasu seadusele juurelisatud tabeli järgi, kusjuures vabateenijad saavad teenistusevanuse-tasu selle palgaastme järgi, millele vastab suuruselt nende palganorm. Seisab palgasaaaja vahepealsel palgaastmel, saab ta teenistusevanuse-tasu järgmisele alamale astmele vastava normi järgi.

Teenistusevanuse-tasu ei saa: 1) riigiteenijad, kelle alaline teenistuskohast on välismaal või kes olles välismaal saavad palka mitte üldpalgareheli, vaid erinormide alusel ja 2) isikud, kes saavad palka riiklikelt eriotstarbelistelt kapitalidelt, riigiettevõtetest või asutistelt, mis teotsevad eripõhikirjade ja erieelarvete alusel; 3) üleajateenijad.

Teenistusevanuse-tasu maksimise arvvestatakse teenistusaajana, arvates 1. detsembrist 1918. a.:

1) ametisolek riigivanemana, asutava kogu ja riigikogu esimehena, valitsuse liikmena ja riigikontrolörina, samuti muu riigi- ja kaitseväeteenistus, siin hulgas ka eelpool p. p. 1 ja 3 tähendatud teenistus kui ka teenistus riigiasutistes kuupalgalise ajutise töötajana;

2) teenistus riiklike eriotstarbeliste kapitalide, riigiettevõtete ja asutiste juures kuupalgalise teenijana, samuti Pikalaenu pangas ja Eesti Maapangas juhatuse liikmena või ametnikuna;

3) teenistus Eesti Pangas juhatuse liikmena või ametnikuna kuni 1. jaanuarini 1928. a.;

4) teenistus Tallinna-Viljandi-Pärnu ja Mõisaküla-Valga kitsaropalisel raudteel;

5) teenistus kaitseväeteenistuses, mis annavad riigiteenija õigused või mis arvvestatakse ohvitseri teenistusena kaitseväs, samuti muu teenistus kaitseväeteenistuses vabadussõja ajal eelliinil;

6) teenistus Seevaldi vaimuhaigemajas;

7) käsutus-, reserv- või maakaitseväge kokkukutsumise puhul tegevas kaitseväeteenistuses oldud aeg;

8) teenistus sõdurina kaitseväs;

9) teenistus kuupalgalisena omavalitsusasutistes;

10) teenistus sekretärina Eesti aukonsulite juures. Peale selle arvvestatakse teenistus sõjaväelasena Eesti rahvuslikes väeosades 1. detsembrist 1917 kuni 1. maini 1918,

vaatamata, kas see teenistus oli sunduslik või vabatahtlik.

Teenistusaeg arvvestatakse ka siis, kui teenistus oli tasuta.

Teenistusevanuse-tasu maksimise ei arvvestata teenistusaajana:

1) sõjavangis oldud aega;

2) üle seaduses või seadluses ettenähtud ülemäärane puhkusel ja ravimisel oldud aega;

3) arestis ja vangistuses kogusummas üle ühe kuu oldud aega;

4) kohtualla andmise või eeluurimise puhul teenistuskohuste täitmisest eemaldatud aega, kui teenija kohtu poolt mõistetud süüdi samas süüteo, milles ta võeti vastutusele või anti kohtu alla;

5) teenistust, mil teenija oli alla 17 aasta vana, välja arvatud vabadussõja-aegne teenistus kaitseväs ja kaitseväel.

Teenistusevanuse-tasu ei võeta arvesse pensioni, toetuste, ületunnituste ega muude lisatuste määramisega.

Teenistusevanuse-tasu, samuti seda tasu kõrgema normi järgi hakatakse maksma sellele kuule järgneva kalendrikuu eest, millal tarvilik aeg teenitud. Maksetakse seda tasu ainult selle teenistuskoha järgi, kust saadakse täispalk.

Teenistusevanuse-tasu normid on riigiteenijail, kes koosseisudega palgaastmes ümber pole paigutatud, jäänud enam-vähem endisteks.

Osalise töötajana teenistuse võetud isikule maksetakse palka teenistuse määrava ülemuse poolt kinnitatud suuruses, kusjuures teenistusevanuse-tasu ei makseta.

Teise teenistuskoha kohustetäitmise eest võib vabariigi valitsus määrata lisapalka kuni selle teenistuskoha poole palga suuruses, kusjuures esimese kuu eest seda lisapalka ei makseta. Niisugust lisapalka võidakse maksta ainult ühe teenistuskoha kohustetäitmise eest.

Teenistustasu maksetakse teenistusse määramise päevast arvates ja üks kord kuus. Ümberpaigutamisel maksetakse teenistustasu uue teenistuskoha järgi endisest teenistuskohast vabanemise päevast arvates.

Teenistustasu saamise õigus lõpeb tegelikult teenistusest vabanemise päevaga, välja arvatud alamal tähendatud erandid.

Teenistusest lahkumisel ei nõuta tasusaajalt tagasi üldistel tähtpäevadel väljamakstud tasusid teenimata jäänud päevade eest.

Pärast tegelikult teenistusest vabanemise päeva maksetakse teenistustasu edasi reservi viidud ametnikele nende senisest teenistuskohast kuue kuu jooksul kolme kuu normi ulatuses, välja arvatud varustustasu natuuras ja rahas, korterivarustuse raha ja lisa- ning asetatitud tasu. Välismaal alaliselt teenistuses olevate ametnikkude reservtasu määraks võetakse välisteenistuse seaduses ettenähtud vastava ametiastme palgamäär siseriigis.

Tasusaaja surma korral saavad tema ülalpidamisel olnud perekonnaliikmed ja ülenevad sugulased kolme kuu jooksul edasi tema palga ning võivad tarvitada sama aja jooksul ka palga lisaks antud korterit.

Riigiteenistuse seaduse § 41 põhjal teenistusest ajutiselt tagandatud ametnikud, samuti vahi alla võetud ametnikud, kui vahi alla võtmise tagajärjekes pole teenistusest tagandamine, saavad palka edasi 1/3 suuruses. Seni makseti seesugustele ametnikkudele riigiteenistuse seaduse § 19 põhjal rahatasu teenistusest äraoleku aja eest täies suuruses.

Pärastamata haiguse tõttu teenistusest vabastatud riigiteenija saab palga edasi kolme kuu jooksul peale vabastamist ja võib tarvitada sama aja jooksul temale antud korterit.

Haiguse puhul maksetakse teenistustasu edasi kuni terveks saamiseni, kuid mitte kauem kui 26 nädalat järgimööda, korduvatelt haigusjuhtudel mitte enam kui 30 nädalat aastas:

1) teenistuskohuste täitmisel saadud vigastuste ja haiguste puhul täiel määral; 2) muil juhtudel — esimesel kahel haiguskuul täiel määral ja järgmistel kuudel 2/3 teenistustasust. Ka see eeskiri muudab tunduvalt senist korda selles küsimuses. Kõige pealt ei teinud riigiteenistuse seaduse § 29 mingit vahet teenistuskohuste täitmisel saadud haiguste ja muude haiguste vahel; mõlemal juhul maksis üldine kord — esimesel kuul täiel määral, järgmistel kuudel 2/3 teenistustasust. Nüüd aga esimesel juhul maksetakse täielikku teenistustasu edasi kogu seaduses lubatud 26 resp. 30 nädala jooksul. Aga ka muudel põhjustel haigestumiste puhul maksetakse nüüd teenistustasu täiel määral esimese kahe kuu jooksul edasi senise ühe kuu asemel.

Korter, küte, valgustus, maa ja hooned, kui nende andmine on tingitud teenistuskoha iseloomust, määratakse koosseisudega lisaks palgale — vabariigi valitsuse poolt kinnitatud normide ulatuses. Kui korterit ühes kütte ja valgustusega või ilma ei ole võimalik anda, siis lubatakse maksta selle asemel lisatasuna korteriraha vastava riigiteenija palgast: I rajoonis — kuni 20% ja II rajoonis — kuni 15%, kusjuures korteriraha normid määrab vabariigi valitsus.

Palga arvel antakse metsateenijatele tasusid natuuras metsaseaduse alusel, kusjuures korteriraha elukalliduse II rajoonis ei või ületada 15% palgast.

Riidevarustuse andmise lisatasuna ja kandetähtajad lubatud krediidide piirides määrab vab. valitsus.

Lubatud krediidide piirides võib majandusministri nõusolekul maksta tasu ületundide ja komisjonidest osavõtmise eest. Normid selleks määrab vab. valitsus.

1935/36. a. eelarve.

Riigiteenijate teenistustasud suurenevad tagasihoidlikult.

Riigi 1935/36. a. eelarve on riigivanema dekreedina maksma pandud. Selle eelarve koostamine sündis majanduslikult märksa lahedamas olukorras, kui 1934/35. aasta eelarve koostamine aasta tagasi. See lahedam majanduslik olukord peegeldub ka maksamahakkavas eelarves, mis on

tasakaalu viidud 69,5 miljonile kroonile, kuna 1934/35. a. algeelarve oli 66,4 milj. krooni, seega 3,1 milj. krooni või 4,7% väiksem. Tegelikult küll lõppeva aasta eelarve suurenes märksa lisa-eelarve maksmapanekuga aasta teise poole sees, kui majanduslikud olukorrad soodsamaks

muutusi. See lisaelarve oli tervelt 7,8 milj. kr., nii et koos sellega 1934/35. a. eelarve siiski ületab 1935/36. a. eelarve. Kuid arvata võib, et senise soodsa majandusliku olukorra edasi kestes ka uus eelarve suureneb lisaelarvete arvel.

Riigiteenijaid huvitab muidugi kõigepealt, kuivõrd see riigi majandusliku olukorra paranemine on võimaldanud parandada möödunud kitsikuse aastail neile igasuguste kärpimistega löödud haavasid, mida kõige kujukamalt iseloomustab teenistustasude krediidi vähenemine alates 1930/31. a., mil see tõusis kulminatsioonipunkti. Nimelt kulutati teenistustasudeks:

1930/31. a. aruande järgi	32,9 milj. kr.
1931/32. a. " "	30,8 " "
1932/33. a. " "	28,8 " "
1933/34. a. " "	27,3 " "
1934/35. a. eelarve	27,3 " "

Kolme aastaga langes teenistustasude krediit seega 5,6 milj. krooni võrra, mis saavutati nii koosseisude vähendamise kui ka korduvate palgakärpimiste näol.

Kuid kärpimised tabasid mitte üksi otsekohesteid teenistustasusid. Kärbiti tunduvalt ka haiguskindlustust, mis kõige valusamini tabas suuri, lasterikkaid perekondi, samuti vähendati varustustasusid, ametisõitude tasusid jne. Ka need tasud langesid 1930/31. kuni 1934/35. a. kogusummas üle 1 milj. krooni.

Maksmahakkavas eelarves on teenistustasudeks ette nähtud 28,6 milj. kr., seega 1,3 milj. krooni ehk 4,9% võrra rohkem, kui 1934/35. a. eelarves. Sellest suurenemisest langeb 1,11 milj. kr. palga, 0,13 milj. kr. teenistusvanuse tasu ja 0,08 milj. kr. mitmesuguste tasude arvele. Seletuskirjas eelarve juure on märgitud, et pal-

gakrediidist on 0,85 milj. kr. reserveeritud palganormide reguleerimiseks, ülejäänud osa suurenemisest langeb arvatavasti koosseisude suurendamise ja ümberkorraldamise arvele.

Teistest tasudest suurenevad maksmahakkava eelarve järgi ametisõitude tasud 83.000 kr. võrra ja riigiteenijate toetus (haiguskindlustus ja lasteabirahad) 26.000 krooni võrra. Ametnikkude ja teenijate varustus on küll vähenenud 63.000 kr. või 12,9% võrra, kuid see vähenemine on ainult näiline, sest 184.000 kr. ulatuses on 1935/36. a. ettenähtud kulused võetud 1934/35. a. lisaelarvesse, nii et tegelikult ka siin on tegemist suurenemisega. Kahtlemata kõik need suurenemised aitavad parandada riigiteenijate majanduslikku olukorda, kuigi, arvesse võttes nende summalist väiksust, see paranemine riigiteenijate suure massi suhtes ei saa kuigi märgatav olla. Ometi tohiks riigiteenijate, samuti kui omavalitsusteenijate ja üldse intelligent tööjõudude palkade taseme tunduv tõstmine olla üheks tähtsamaks probleemiks meie riigielu uuendamisel ja ümberkorraldamisel. Meie palgateenija intelligenti elatistase on praegu kaugelt madalam, kui meiega enam-vähem samasuguseis olukordades olevais naaberriikides, hoopis rääkimata vanadest ja suurriikidest. Seesama palgateenijate mass aga moodustab meie rahva majanduses küllalt tunduva teguri. Sellepärast rahvamajanduse püsiv ümberkorraldamine ja elustamine on vaevalt võimalik ilma palgateenijate elatistase tõstmiseta. Loodame, et nüüd, kus riik võimalusi on leidnud väga tunduvalt toetada mitmesuguseid majandusalasid, uute võimaluste avanemisel meeles peetakse ka riigiteenijaid.

Lasteabirahad uutel alustel.

Riigiteenijate majanduslikku olukorda reguleerivate seaduste hulgas kuulutati välja riigivanema dekreedina 29. märtsist s. a. riigiteenijate laste-abiraha seadus, mis toob põhjalikke muutusi senisesse laste- (perekonna-) abiraha korraldusse. Maksa hakkas see seadus 1. aprillil s. a.

Lasteabiraha selle seaduse järgi maksetakse kõigile riigiteenijate palgaseaduse alusel palgasaajaile (nende) ülalpidamisel olevatelt seaduslikkudelt, adopteeritud, legitimeeritud, teise abikaasa eelmistest abielust sündinud ja naisteenijatele — ka vallaslastelt.

Lasteabiraha maksetakse lastelt kuni nende 18 a. vanuseks saamiseni, tegeliku töövõimetuse korral aga vanadust arvestamata. Tegelikult töövõimetuks loetakse lapsed, kes vähemalt 75% töövõimetest on kaotanud.

Lasteabiraha maksetakse vastavalt palgasaaja palgaastmele järgmiselt:

XVIII palgaastmes või madalamal — kõigilt lastelt;

XVII—XIII astmetes — teiselt ja järgmistelt lastelt;

XII—V astmetes — kolmandalt ja järgmistelt lastelt;

IV astmes või kõrgemal — neljandalt ja järgmistelt lastelt.

Palgasaajaile, kelle palgad ei ole nähtud ette üldpalgaredelis, maksetakse laste-abiraha selle palgaastme järgi, millele vastab nende palganorm. Ei vasta palganormid üldpalgaredelis ettenähtud palgaastmetele, maksetakse abiraha vastavalt lähema kõrgema palgaastme järgi.

Palgasaajaile, kelle teenistuskohd on

väljaspool vabariigi piire, maksetakse abiraha vastava siseriigi palgaastme järgi.

Mingisuguseid lisatasusid laste-abiraha maksimise arvesse ei võeta. On laste vanemad mõlemad riigiteenistuses või üks neist on omavalitsuse teenistuses, arvatakse abiraha arvestamiseks eelpool tähendatud normide kohaselt mõlemi palk kokku, vaatamata nende perekonnaseisule. Palgasaajate teenistuse asukohad jaotatakse laste-abiraha suhtes kolme rajooni.

Esimesse rajooni arvatakse Tallinn ja Nõmme linn nende administratiivpiires, teise rajooni — kogu muu vabariigi maala ja kolmandasse rajooni — teenistuskohad väljaspool vabariigi piire.

Lasteabiraha kuu-normid on igalt abiraha alla kuuluvalt lapselt järgmised:

	Rajoonis:		
	I	II	III
kui 1 või 2 last:	8	6	20
" 3 " 4 "	10	7	25
" 5 " rohkem lapsi:	12	8	30

Laste-abiraha saamiseks tuleb esitada teenistusastutusele sellekohane kirjalik avaldus, milles tuleb märkida:

1) palgasaaja ametinimetuse, ees- ja perekonnanimi ning sündimise aeg;

2) kas avalduse esitaja abikaasa seisab riigi- või omavalitsuse teenistuses ning jaataval korral — kus ja missuguse palgamääraga;

3) laste ees- ja perekonnanimi, kellele abiraha palutakse, nende sündimise aeg ja suguluse palgasaajaga;

4) tõendis, et ülesantud lapsed on palgasaaja ülalpidamisel ja et neil ei ole

omaette varandust ega alalist sissetulekut.

Avaldusele tuleb juure lisada:

- 1) laste suguluse tõenduseks palgasaajaga ja vanuse tõenduseks — perekonnaseisuatmetniku poolt välja antav tunnistus; adopteerimise tõenduseks — sellekohane kohtu otsus;

- 2) laste ülalpidamise tõenduseks — politsei poolt antud tunnistus;

- 3) laste tegeliku töövõimetuse tõenduseks — tunnistus, mis antud riigi või omavalitsuse teenistuses oleva arsti või arstide komisjoni poolt.

Ametiasutusel on aga õigus igal ajal nõuda uusi ja täiendavaid tõendusid, kui tekib kahtlus abiraha saamise õiguse kohta või tõendused osutuvad puudulikuks.

Lasteabiraha määratakse palgasaajale arvates teenistusse astumise päevast, kui palgasaaja tõestab oma õiguse abiraha saamiseks eelpoolkirjeldatud korras hiljemalt kolme kuu jooksul. Selle tähtaja möödumisel, — arvates nõudmise esitamise päevast, kui sellele järgneb abiraha saamise õiguse tõestamine hiljemalt kolme kuu jooksul. Hiljem — alates tõestatud nõudmise ettepanemisest.

Igast muudatusest palgasaaja perekonnas, mis annab põhjust laste-abiraha maksimise lõpetamiseks, peab palgasaaja teenistusastutusele teatama hiljemalt kahe nädala jooksul; vastasel korral nõutakse temalt seadusliku aluseta nõutud abiraha tagasi vastuvaidlemata korras.

Lasteabiraha maksetakse asutuse poolt, kelle teenistuses palgasaaja seisab.

On abiraha saaja lapse vanemad mõlemad riigiteenistuses või üks riigi- ja teine omavalitsuse teenistuses, kus maksetakse laste-abiraha, — loetakse laps selle ülalpidamisel olevaks, kes neist saab suurema palga, ühesuuruse palga saamisel — isa ülalpidamisel olevaks.

Elavad lapse vanemad lahus, siis maksetakse juhul, kui mõlemad vanemad on riigiteenistuses, lasteabiraha sellele vanemale, kelle ülalpidamisel laps tegelikult on.

E. Raudteelaste Keskühingu kongress

peetakse tänavu 26. ja 27. aprillil algusega kell 10 homm. Tallinna Raudteelaste Kodu ruumes, Kopli tän. nr. 7-a.

Päevakorras:

1. Kongressi avamine.
2. Kongressi kodukorra kinnitamine.
3. Mandaatkomisjoni valimine.
4. Kongressi juhataja valimine.
5. Kongressi päevakorra kinnitamine.
6. Aruanded:
 - a) Keskühingu tegevusest 1934. a. eest;
 - b) Keskühingu ja „Side“ rahalised aruanded 1934. a. eest.
7. Keskühingu 1935. a. maksude ja nende tasumise korra kindlaksmääramine.
8. 1935. a. eelarved:
 - a) Keskühingu;
 - b) „Side“.
9. Teenistusastud: palk, teenistusevanusetasu, perekonnaabiraha, varustus, korter jne.
10. Sotsiaalkindlustus: pension, haiguskindlustus.
11. Organisatsioonilisi küsimusi.
12. Järgmisele kongressile saadikute valimise aluste määramine.
13. Valimised põhikirja järele.
14. Kongressil ülesvõetud küsimused (sooviavalduste ulatuses).

Politseiametnikud varustatakse riigi- korteriga või korterirahaga.

Riigivanema dekreedina 6. märtsist s. a. on välja kuulutatud (R. T. 24 — 1935) ja hakkas 1. aprillist s. a. maksma Politseiametnikkude korteritega varustamise seadus. Selle seaduse järgi antakse politseiametnikkudele, kes vastavas korterivarustuse tabelis (v. alamal) loendatud, riigi poolt — kas riigi päralt olevais või riigi poolt üüritud majades — tasuta korter, tabelis tähendatud normaalsuuruses, ühes kütte ja valgustusega. Pole riigi poolt korteri natuuras andmine võimalik, maksetakse selle asemel korteriraha tabelis ettenähtud määral.

Kui teenistuse huvid seda nõuavad, on riigikorteris elamine kohuslik korteri suuruse peale vaatamata. Ka on vastava üllemustel õigus, arvesse võttes teenistuse huvisid ja korterisaajate perekonnaseisu, jaotada üht korterit mitme korterisaaja vahel.

Ametikohale vastavast normaalsuurusest väiksema riigikorteri tarvitajale vähema oleva korteri osa eest vaheraha ei makseta, kuid sel juhul on korteritarvitajal õigus nõuda selle korteri hindamist riigimajades riigiteenijate elukorterite üürihinna normeerimise kohta antud määruste ja juhtnõude järgi ja selle hindamise tulemuste kohaselt maksta korteri eest üüri. Sel puhul maksetakse temale korteriraha.

Üle normaalse suuruse olev korteri osa hinnatakse eelpooltähendatud juhiste kohaselt ja vastavalt selle hindamise tulemustele maksab korteritarvitaja üüri selle osa eest.

Riigi poolt antud korterit võivad tarvitada peale korterisaaja enese tema perekonnaliikmed, kaasa arvatud ka majateenijad. Korteri üleandmine vastava üllemuse loata on keelatud.

Silmas pidades teenistuse huvisid ning ametikohtadele ja palgamääradele vastavat korterite normaalsuurust, on vastava üllemustel õigus ette võtta korteritarvitajate ümberpaigutamisi korterist korterisse.

Riigikorteri tarvitamise või korteri-, kütte- ja valgustusraha saamise õigus lõpeb ühel ajal politsei ametkonnast palgasaamise õiguse täieliku lõppemisega, välja arvatud alamal loetletud erandid. Korteri peab selle tarvitaja vabastama ühe kuu jooksul, arvates korteri saamise õiguse kaotamise päevast. Selle kuu eest maksab korteri tarvitaja üüri üllemaltähendatud juhiste kohaselt.

Koosseisude koondamise puhul, samuti teenistuskohuste täitmist takistavate parandamatute haiguste või vigastuste pärast teenistusest vabastatutele jäetakse viimase ametikoha järgi antud korter tasuta kasutamiseks kolme kuu jooksul, arvates ametikoha kaotamise või teenistusvahekorra lõppemise päevast. Neile, kellele korterit antud ei olnud või kes selle vabastavad enne kolme kuu möödumist, maksetakse sellistel juhtudel eelpooltähendatud aja jooksul korteriraha.

Riigikorteri tarvitaja surma korral jäetakse korter kadunu ülalpidamisel olnud perekonnaliikmetele ja ülenevatele sugulastele tasuta kasutamiseks kolme kuu jooksul, arvates surmapäevast. Kui perekonnaliikmed või sugulased korterit ei tarvitanud või selle vabastavad

enne kolme kuu möödumist, saavad nad korteriraha eeltähendatud ajani.

Eeluurimise ja kohtu all olevatele, samuti ametikohtadelt tagandatutele jäetakse riigi poolt antud korter tarvitada

Politseivalitsuse direktor	180
„ abidirektor	150
Politseiukspektor, üldbüroo juhataja, prefekt ja kriminaal- ja poliitil. politsei komisar IV—VI palgaastmes	125
Prefekt, abiprefekt, politseikooli direktor, raudteepol. ülemkomissar, krim. ja poliit. politsei komisar VII—IX palgaastmes	110
Komisar, krim.- ja pol. politsei abikomissar ja pol. van. assistent X—XIII palgaastm.	90
Abikomissar, konstaabel, pol. assistent, krim. ja pol. van. assistent XIV—XVI palgaastm.	70
Allkonstaabel ja pol. pol. van. agent XVII palgaastmes	50
Vanem kordnik, krim.- ja pol. pol. agent XVIII ja XIX palgaastmes	40
Kordnik XX palgaastmes	30

Korterite põrandapinna normaalsuuruse hulka ei arvata eeskodasid ja koridore, kuigi need on köetavad. Eeskojad, koridoriid, sahvriid, vannitoad, keldriid, külmad verandad j. t. kõrvalruumid antakse, kui

või antakse korteriraha kuni täie või osalise palgasaamise kestuseni. Ametisõitude, ametipuhkuste ja haiguste puhul jääb tarvitada olev korter korterisaajale kasutada endistel alustel või maksetakse neile, kes riigikorteri ei tarvita, korteriraha kuni täie või osalise palgasaamise õiguse kestuseni.

Korter või korteriraha antakse järgmise tabeli järgi:

Natuuras antava korteri põrandapinna normaal-suurus ruutmtr.	Korteri-, kütte- ja valgustusraha määr ühes kuus: Tallinnas ja Nõmmel	Mujal
180	30.—	—
150	25.—	—
125	22.—	20.—
110	20.—	18.—
90	14.—	12.—
70	12.—	10.—
50	8.—	7.—
40	7.—	6.—
30	7.—	6.—

need vastavate korterite juures olemas. Sisuliselt tähendab selle seaduse mapanek tema alla kuuluvate ametnike palgakõrgendust ümmarguselt 10% võrra.

Tallinna riigi- ja omavalitsuseteenijate ühing 1934. a.

Et erakonnapoliitika toomine kutseühingusse viimased hävitab, on vana tõde, kuid ei juba erakonnapoliitika mõju alla sattumise häd a o h t üksi kutseühingule saatuslikuks võib saada, seda näitab kujukalt Tallinna riigi- ja omavalitsuseteenijate ühingu, mis oli seni üheks suuremaks meie riigiteenijate kutseorganisatsioonide peres, käekäik 1934. aastal.

Mäletatavasti läks selle ühingu juhtimine möödunud aasta veebruaris üle tol ajal moes olnud n. n. rahvaliidumise tuliste pooldajate kätte. Oleks muidugi ülekohtu viimaste vastu tõendada, et nad ka ühingu oma poliitilisi eesmärke taotlemata hakkasid. Ei, missugused nende kavatsused olidki, vaevalt paar nädalat pärast ühingu ülevõtmist järgnenud poliitilised sündmused likvideerisid need põhjalikult, isegi nii täielikult, et 28. veebr. s. a. peetud peakoosolekul juhatus oma tähtsama tegevusena pidi märkima vaid nõupidamisi, kuidas hankida ühingu liikmeile kino- j. t. soodustusi. Kuid ometi juba see teadmine, et teistsugustes oludes kindlasti oleks järgnenud ühingu rakendamise nimetatud poliitilise voolu teenistusse, on ühingu üle mõjunud otse hävitavalt.

Ühingul oli 1933. a. lõpul üle 850 liikme, 1934. a. lõpuks oli neid aga jäänud veel vaid 358, s. o. ainult pisut üle ühe kolmandiku endisest arvust. Niisugust lagunemist ei osanud ette näha needki, kellele täiesti selge oli, et sellisele ülevõtmisele paratamata liikmete arvu vähenemine järgnema pidi.

Vastavalt liikmete arvu langusele vähenesid muidugi ka ühingu tulud. Eel-

arves oli tulu liikmemaksudest ette nähtud 1.750 kr., tegelikult saadi ainult 774 krooni, millest pealegi tunduv osa veel võlgu näib olevat jäänud, sest võlgnike arve on kasvanud 224 kroonilt eelmise aasta lõpul 485 kroonile aruandeaasta lõpuks, seega enam kui kahekordseks. Kuna tulude vähenemisele vastavalt polnud suudetud kokku tõmmata kulusid, lõppes aasta paratamata puudujäägiga. Aruandes on näidatud puudujääki 171,22 kr., kuid nagu koosolekul selgus, ei sisalda aruanne kõiki ühingu tasumata jäetud kohustusi, nii et tegelik puudujääk veel suuremaks osutub.

Vaatamata kõigele sellele oli juhatus võimalikuks pidanud koostada õige optimitliku — tulude osas muidugi — eelarve käesolevaks aastaks, mis ka peakoosoleku poolt kinnitati. Selle eelarve järgi loodetakse liikmete arvu uuesti tõsta 600 peale. Söödaks selle juures peab olema liikmemaksu vähendus 50 senti võrra aastas, s. t. senise kr. 2.—, resp. 3.— asemel kr. 1.50, resp. 2.50 aastas. Tegelik elu muidugi näitab, kui palju neist lootustest täitub. Vastavalt optimitlikult koostatud tulude osale oli koostatud ka kulude osa, milles peasa mängivad töötasud, kantselei- ja trüükikulud, ruumide üür, küte, valgustus, koristamine ja keskliidu liikmemaks; isegi ülejääki on ette nähtud 100 kr.

Juhatusse valiti senise juhatus poolt esitatud nimekirja järgi hrad Nerep, Kangur, Ilves, Veldeman, Valdman, Kind, Väljataga, Voites, Kõllo ja Nuude; keskliidu saadikutekogusse — Nerep, Kangur, Ilves ja Kase.

Iga kutseteadlik riigiteenija loeb ja levitab oma kutseajakirja

„S I D E ’ t“

Riigiteenijate arv ja palgakrediit 1935.—36. a. eelarve järgi.

Riigi 1935./36. a. eelarve juure lisatud Nende tabelite järgi on riigiteenijate — seletuskirja tabel I, võrreldes samasuguse kaasa arvatud riigilt palka saavad õpetajate tabeliga 1934./35. aasta eelarve juure, annab võimaluse saada teatud pilti muudatustest koosseisude ja palkade alal.

	Riigiteenijate ja õpetajate arv		Palgakrediit kuus		Keskmine palk kuus	
	1934/35. a.	1935/36. a.	1934/35. a. kr.	1935/36. a. kr.	1934/35. a. kr.	1935/36. a. kr.
A. Rahvaesindus (Riigikogu) ja tema poolt määratud kontrollaparaat (Riigikontroll)	250	155	29.470	23.004	117,88	148,41
B. Ministeeriumide keskasutused ja Riigikantselei	380	404	45.170	52.229	118,86	129,27
C. Riigi sisemise heakorra korraldamine.						
I. Õiguslik kord ja isiklik julgeolek:						
1. Politseiaparaat	1 817	1.768	136.519	144.773	75,13	81,88
2. Kohtuaparaat	701	708	78.194	81.781	111,54	115,50
3. Karistus- ja parandusasutis.	581	594	38.003	39.317	65,40	66,19
II. Haridus:						
1. Koolivalitsus, alg-, kesk ja kutsekoolid	4.436	4.507	423.873	453.715	95,55	100,66
2. Kõrgemad õppeasutised	341	349	50.200	52.541	147,21	150,54
3. Riigi keskarhiiv	18	18	1.558	1.612	86,55	89,55
III. Tervishoid, hoolekanne ja töö:						
1. Tervishoid	281	280	18.094	17.988	64,39	64,24
2. Hoolekanne	130	140	8.179	9.525	62,91	68,03
3. Töökaitse- ja sotsiaalkindl.	25	19	3.332	2.576	133,28	135,57
4. Avalike tööde korraldamine	—	7	—	1.444	—	206,28
IV. Riigi majanduselu korraldamine:						
1. Rahandus ja maksuaparaat (ühes piirivalvega)	1.505	1.525	98.470	104.360	65,42	68,43
2. Riigi metsad	2.004	1.998	81.483	84.197	40,66	42,14
3. Maareform	308	308	29.268	30.276	95,02	98,29
4. Põllumajandus	132	137	15.657	16.699	118,61	121,89
5. Tööstus ja kaubandus	32	34	4.821	5.858	150,65	172,29
6. Ehitustehnika	22	12	3.545	1.983	161,13	165,25
7. Post	1.688	1.686	122.373	126.605	72,49	75,09
8. Raudteed	5.043	5.012	326.560	347.306	64,75	69,29
9. Veeteed	246	249	20.703	21.843	84,15	87,72
D. Riigikaitse:						
1. Kaitseväge	4.774	4.674	354.992	363.872	74,35	77,85
E. Välisesindused	41	44	30.396	31.668	741,36	719,72
Kokku	24.753	24.628	1.920.860	2.015.172	77,60	81,82

Sissetulekud 1934. a.

Saldo 1. jaanuariks 1934. a.	Kr.
a) suvilate fond	Kr. 39,98
b) tegevuse ülejääk „	63,56
1933. a. liikmemaksu osakondadelt	289,74
1934. a. liikmemaksu osakondadelt	1083,66
Hoiuprotsente Tallinna Linna Pangalt	7,54
Mitmesuguseid tulusid	3,25
1934 a. kongressi kulusid osakondadelt	161,66
Narva-Jõesuu suvilate müüjalt G. Untilt obligats. kustutamise kulu	77,—
Haapsalu suvila kasutajatelt elektrimaksu	16,92
Toetus postiametkonna erikapitali komiteelt:	
a) kultuuriline toetus	1000,—
b) suvilate ostumise ja % tasumiseks, majade remondiks; korrashoiuks ja mööbli täienduseks	4900,—
Kokku	7643,31

Väljaminekud 1934. a.

Töötasu 12 kuu eest	Kr. 600,—
Kantselei, posti ja telefoni kulud	146,19
Kongressi kulud 1934. a.	30,—
Reisi, päevaraha ja organiseerimise kulud	223,75
Liitude liikmemaks	215,27
1933. a. kongressi kulusid Rakvere osakonnale	4,63
1934. a. kongressi kulusid osakondadele	152,14
Kutseajakirja „Side“ toetuseks N.-Jõesuu ja Haapsalu majade kinnisvaramaksud ja tulekindlustus	176,47
Haapsalu suvila võlga tasutud .	3000,—
Haapsalu suvila võlaprotsente tasutud	116,67
Haapsalu suvila mööbli täiendamine ja toidunõude ostmine .	246,—
Haapsalu suvila remont ja korrashoid	272,95
N.-Jõesuu suvilate mööbli täiendamine ja toidunõude ostmine	656,30
N.-Jõesuu suvilate remont ja korrashoid	282,20
Suvila üürimine Elvas	411,—
Kokku	7433,56

Posti-t.-t. teenijate kutseühingu kongress.

24. ja 25. märtsil peeti Tallinnas Estonia punases saalis postiteenijate kongressi.

Saadikuid oli osakondadest 41, puudusid vaid Kuressaare osakonna esindajad. Peale 41 saadiku võtavad kongressi kodule korra kohaselt kongressist saadikutena osa ka 6 keskjuhatusel liiget.

Kongressi juhatajaiks valiti Martens ja Laak, sekretärideks Kallman, Sannamees, Uusen. Mandaatkomisjoni valiti Böstrov, Tool, Eigo.

Teedeministri ja postivalitsuse poolt tervitas esimesena kongressi dir. Jallajas, kes märkis, et töö ametkonnas on korralikumaks muutunud, mille eest tänab teenijaid. Samuti avaldab headmeelt, et kongressi päevakorras on teenistuslisi küsimusi.

Majandusministeeriumi poolt tervitab kongressi Reiman, Riigi- ja omavalitsuse-

teenijate keskliidu ja Raudteelaste Keskühingu nimel Rutnik, Metsateenijate kutseühingu nimel Pipar, Tehnilise Ühingu nimel Merilaid, Töölisühingute Keskliidu nimel Metslang.

Tegevusaruande kannab ette sekretär Kallman, leides, et möödunud aasta on rahustanud meeli, parteipoliitilised võitlused on kadunud ja kadunud on ka rahva ässitamine riigiteenijate vastu, mis on loonud ka riigiteenijates rahuliku meeleolu. Edasi kannab ette üksikasjalised andmed keskjuhatus tegevusest, mis ka aasta kestel ilmunud „Sides“.

Lõpuks mainib, et keskjuhatuses on valitsenud rahulik töömeeleolu ning soovib lahkuda keskjuhatusel nimel kongressi tööle edu.

Tegevusaruande kiidetakse heaks ning avaldatakse juhatusel tänu tehtud töö eest. 1934. a. aruanne kinnitati ühel häälel.

Saldo 1. jaan. 1935. a. 209,75

Bilanss 7643,31

1935. a. eelarve võeti vastu järgmiselt:

Sissetulekud 1935. a.

Saldo 1. jaanuariks 1935. a.	Kr. 209,75
1934. a. liikmemaksu osakondadelt	130,—
1935. a. liikmemaksu osakondadelt	1200,—
1934. a. kongressi kulusid osakondadelt	9,52
Hoiusummade protsente	5,—
Toetus postiametkonna erikapitali komiteelt:	
a) kutseajakirjale	1000,—
b) Haapsalu ja Narva-Jõesuu majade remont, korrashoid ja mööbli täiendus	2000,—
c) Elvasse maja soetamiseks	6000,—
Kokku	10.554,27

Töötasu 12 kuu eest	Kr. 600,—
Kantselei, posti ja telefoni kulud	160,—
Kongressi kulud 1935. a.	40,—
Joh. Feldmanni matmise kulddeks	120,—
Reisi, päevarahad ja organiseerimise kulud	225,—
Liitude liikmemaks	220,—
Esindus ja mitmesugused ettenägemata kulud	179,75
1934. a. kongressi kulusid osakondadele	9,52
Kutseajakiri	1000,—
N.-Jõesuu ja Haapsalu majade maksud, tulekindlustusrahad, korrashoid ja mööbli täiendus	2000,—
Elvasse maja soetamiseks	6000,—
Kokku	10.554,27

1935. a. eelarve asjus oli palju vaielusi. Pärnu ja Rakvere saadikud ei pooldanud Elvasse suvila soetamist. Mõned saadikud ei pooldanud koostööd „Sidega“, vaid soovisid, et keskjuhatus toetaks „Postisarve“ 500 või 250 krooniga, milles ilusaid karikatuure ja luuletisi ning head informatsiooni ametikõrgendustest. Sellele sõdisid vastu juhatusel liikmed, seletades et meil on vaja kutseajakirja, mitte aga võidujooksimist „Jutulehega“ või mõne teise nalja- ja pilkelehega.

Pühapäeval lõppes töö kell 16 ning otustati saata tervitustelegramm härra Riigivanemale ja härra kaitseväge ülejuhatajale.

*

Teisel kongressi päeval esines rida referente

Majandusliste küsimuste kohta kandis ette referaadi H. Imelik. Teenistusliste küsimuste osas refereeris J. Bleyer, kes käsitas posti ja sideasjanduse ajalugu ning põhjendas posti muuseumi asutamise mõtet. Organisatsiooniliste küsimuste osas kandis J. Kallman ette referaadi rahva organiseerimisest kodade alusel ning käsitas ka riigiteenijate koja loomise mõtet.

Keskjuhatus valiti 9-liikmeline: tehnilisest rühmast — E. Grünberg; postiljonide rühmast — Martinson, Zääro; ametnike rühmast — Koff, Kallman, Kroon, A. Grünberg, H. Imelik, Tops. Revisjonikomisjonini valiti P. Tomson, Lõplik, Mihkelson. Kell 5 lõppes kongress. Lõpusõna ütles juhataja Laak, tänades saadikuid ning mainis, et on tehtud hulk tõsisid tööd, on võetud vastu eelarve, mis võimaldab säilitada kutseajakirja ning soetada Elvasse kodu, on valitud juhatusse tõesedad ja võimelised inimesed, mis näitab, et ühingu tegevus on kindlates kätes.

Kongress lõppes hümniga.

Kongressi otsused:

Elva soetada postiteenijate puhkekodu ja volitada keskjuhatus edasivõitumise õigusega soetatava kinnisvara lepingu sõlmima. Selleks otstarbeks kulutada käesoleval aastal eelarve korrast tarbekorral 6.000 krooni.

*

Eelarves ettenähtud kutseajakirjale määratud toetusest anda 100 kr. „Postisarvele“ ja 900 kr. ajakirja „Sidele“. Ühtlasi ülesandeks teha keskjuhatusel läbirääkida Raudteelaste keskühinguga, et ajakirjas „Sides“ saaks edaspidi avaldada ka karikatuure, lühijutte ja kergema sisuga kirjutisi.

*

Erikapitali kasutada: teenijatele toetuse andmiseks majandusliku kitsikuse puhul, kassa puudujääkide ja õnnetuste puhul, kultuuriliseks otstarbeks, nagu kutseajakirja toetamine jne., teenijate kooliskäivate laste abistamiseks, puhkekodude korrashoiuks ning puudustkannatajatele pensionäridele toetuste andmiseks.

*

Kongress tunnistas vajalikeks puhkekodude valitsemist teostada kohalike osakondade kaudu, mis asuvad puhkekodude asupaiga lähedal.

*

Kongress leiab, et kuna postiteenijate töö on noimeeritud ja seda tehakse intensiivsemalt, kui teistes riigiametkondades, siis tuleb samme astuda postiteenijate palgade viimiseks endisele tasemele. Ühtlasi tunnustatakse tarvilikuks, et postiteenijatele avaneks võimalus enesele saada oma kodukolle, korteri või aiamaajakese näol. Selleks tuleb muretseda Vabariigi Valitsuse kaudu laenu, mis tasutaks järkjärgult, alates momendist, mil teenija asub elama oma majja või korterisse.

*

Kongress leiab vajalikuks, et praegused riigiteenijate kanda olevad arstiabi protsendi määrad saaks alandatud. Haigemaja ravi tasuta. Kui patentrohud hädavaajalised, siis lubada need ühel alusel teiste arstitega.

*

Kongress asub seisukohal, et puhkuste andmisel teenijale asutuse ülemad ja abid ning jaoskonna juhatajad ei saaks end teenijatega võrreldes eesõigustatud seisukorda, võttes endale üldpuhkuse järjekindlalt paremal aastaajal, vaid peaksid selles suhtes ka enda kohta maksvaks Posteli sellekohaseid juhinoõre. Samuti peaks alluvate agentuuride ja asutuste korraline revideerimine toimuma aastaajal, millal on vähem teenijaid üldpuhkusel.

*

Kongress peab soovitavaks riigiteenijate koja loomist, kui loodavas kojas on võimaldatud vabalt arutada riigiteenijate õiguslisi-majanduslisi kui ka kultuurilisi ja muid riigiteenijaid puutuvaid küsimusi.

Tingimused: 1) Kotta kuuluvus kõigil riigiteenijail olgu sunduslik. 2) Koja esimees ja juhatus olgu valitavad, mitte nimetatavad. Juhatus otsused ei vaja erilist ministri sanktsiooni. 3) Nõukogu liikmete arv olgu proports. iga sektsiooni valijate arvuga. 4) Igal sekts. olgu võimalus ametl. läbi käia oma ametkonna juhiga oma eriteenistust. küsimuste käsitamisel.

*

Keskjuhatusel järgmiseks kongressiks ettevalmistada materjal, mis käsitleb praegust arstiabiandmise viisi ja haigekassa alla kuulumise viiside halbusi-paremusi, et saaks arstiabiküsimuses ametkonna teenijad kindla aluse.

*

Lasteabiraha määr tuleb ühtlustada üle riigi, vahet tegemata maa ja linna vahel.

*

Riiklise vormiide andmisel tuleb riide kvaliteeti tõsta raudteelastega ühel alusel.

*

Kongress tunnistas tarvilikuks kord maksvuselt olnud ja kriisiaja tõttu ära kaotatud riigiteenijate autasude ja erakorraliste toetuste andmise seaduse uuesti maksmapaneku, mis võimaldaks neile riigiteenijale, kes riigile tõsiselt erakorralisi

teeneid osutanud, hädatarvilist kompensatsiooni anda.

*

Kongress põhimõtteliselt pooldab emeriitaalkassa ellukutsumist ja teeb keskjuhatusel ülesandeks asuda vastava materjali kogumisele ja emeriitaalkassa põhikirja koostamisele, et järgmisel kongressil temaga esineda.

*

Kongress teeb uuele keskjuhatusel ülesandeks kaaluda osakondade poolt keskjuhatusel kasuks maksetavate maksude alandamise küsimust ja arvab, et see maks tulevikus ei peaks ületama 25% osakondade kassasse laekunud liikmemaksudest.

*

Kongress peab soovitavaks ja tarvilikuks, et osakonnad tasuks keskjuhatusel II poolaasta liikmemaksu hiljemalt sama aasta detsembril kuul.

*

Kongress peab soovitavaks ja tarvilikuks, koostada kutseühingu ajaloo album, kui keskjuhatus leiab selleks rahalisi ja muid võimalusi.

*

Järgmine kongress pidada Tallinnas, aeg jätta määrata keskjuhatusel.

Teise Tallinna Ühispanga peakoosolek.

Teise Tallinna ühispanga peakoosolek peeti 27. märtsil k. a. Tallinna Raudteelaste Kodu. Koosolekust võttis osa 86 liiget. Juhatas J. Rukki. 1934. a. aruanne, milles kulud-tulud tasakaalus Kr. 9.911, kusjuures ülejääk Kr. 1.358, äriseis tasakaalus Kr. 119.659, kinnitati ühel häälel. Võeti teadmiseks E. Ühistegelise Liidu poolt teostatud välisrevisjoni protokoll, milles märgitakse omakapitalide kui ka hoiusummade tõusu ja võlgade vähenemist teistes rahaasutustes ning konstateeritakse, et ühispanga asjaajamine on üldiselt rahuldav, arvepidamine korras ja majanduslik seisukord kindel.

Ülejäägist määrati — osakasuks 4%, s. o. Kr. 689; lisatasuks: ametnikele ja teenijatele Kr. 95, juhatusel Kr. 85.50; toetuseks: Tall. Raudteelaste Kodule Kr. 35, Raudteelaste Hoolekande Ühingule Kr. 35, T. M. Raudtee Üksikpataljonile Kr. 35, Allveelaevastiku Sihtkapitalile Kr. 50, tagavarakapitaliks ülejääv summa Kr. 334.

Eelarve võeti vastu tulude osas Kr. 9.700, kusjuures loodetav ülejääk ette nähtud Kr. 1.040.

Kinnitati juhatusel ja nõukogu ettepanek — „Kui ühispangal on olemas küllaldaselt tegevuskapitali, võib juhatus nõukogu kinnitusel avada liikmeile erakorralisi lühiajalisi krediite ilma osamaksu juure nõudmata. Need laenu ei tohi ühel liikmel tõusta üle 50% temale avatud korralisest krediidist ja peavad hiljemalt üheksa kuu jooksul tagasi makstud olema.“

Ametivanuse järgi väljalangenud juhatusel esimees A. Maurer ja nõukogu liikmed M. Nurk ja G. Puusild valiti tagasi. Nõukogu liikme asemikuks valiti A. Kraut. Revisjonikomisjonist ametivanuse järgi väljalangenud Albert Palm valiti tagasi.

Tehti veel teatavaks juhatusel poolt, et krediitasutuste seaduse muutmise seaduse kohaselt on ka ühispanga põhikiri vastavalt osades muudetud.

Eesti Raudteede Kontorijõudude kutseühingu esindajatekogu oli koos.

Eesti Raudteede Kontorijõudude kutseühing pidas esindajatekogu koosoleku Tallinnas 17. märtsil k. a. Raudteelaste Kodu ruumes. Kokku oli tulnud umbes 90 esindajat.

Nagu selgus esitatud aruandest, ühingu juhatus on töötanud rahaliselt heade tulemustega, mille tõttu ühingu abiandmise kapital ja kultuur-hariduslik fond tunduvalt suurenesid. See oli võimalik Poola ekskursiooni ja rahalise loterii korraldamise tõttu, sest et mõlemad üritused hästi õnnestusid.

Kuna möödunud aastal üldine olukord oli sarnane, mis ei loonud erilisi eeldusi ühingu liikmete ainelise ja õigusliku olukorra parandamiseks, siis on juhatus püüdnud hoogsalt arendada kultuur-hariduslikku tööd. Korraldati eesti keele kursus, millest osavõtt oli väga elav. Korraldati ekskursioon Poola, eesmärgiga õppida tundma Poola maad ja rahvast ning luua sõprussidemeid Poola raudteelastega jne.

Ühingu aruanne kiideti heaks ja juhatusele määrati tasuks energilise tegevuse eest 100 krooni jäägist.

Juhatus loobus tasust ja annetas 100 krooni kultuur-haridusliku fondi heaks.

Eelseisva tegevusaasta eelarve juures tekkisid elavad vaidlused Tallinna osakonna ettepaneku puhul määrata kuumaksuks kuni 75 senti, millest kaetakse ühingu liikme- ja matusekassa maks. See ettepanek oli tingitud juhatuse soovist pakuda tulevikus ühingu liikmeile rohkem, kui seda senini võimalik on olnud liiga piiratud rahaliste ressursside tõttu. Oli kavatsus rentida suvilaid, kus ühingu liikmed oleksid võinud võimalikult väheste kuludega veeta puhkust. Samuti oli kavatsus asuda laiemale abiandmise teostamisele jne. Ühtlasi oli see ka sooviks tulla vastu neile ühingu liikmeile, kes möödunud aastal avaldasid arvamist, et parem oleks seada sisse kindlad kuumaksud, kui olla üllatunud suurte ühekordsete maksudega matusekassa heaks mitme surmajuhumi puhul ühe kuu jooksul.

Sisuliselt ei olnud kellelgi midagi veenvat selle ettepaneku kohta esile tuua. Peatehaste esindaja rääkis enese hoopis rappa, püüdes väita, et kursuste korraldamine ei olevatki tähtis, kuna neist osavõtmine ei olevat kõigile võimalik. Üldse ei olevat mingisugust vajadust ühingu tegevuse laiendamiseks ja jutt võiks olla ainult liikmemaksu vähendamisest. Veel võiks saavutada kokkuvõidu, kui ühingu keskühingust hoopis eemale jääks.

Provintsi esindajad olid otsekohesed ja ütlesid lihtsalt, et heade kavatsuste vastu ei saa midagi rääkida, kuid 75 senti kuus olevat väikese palga juures raske maksta.

Vaieluste tulemus oli see, et Tallinna osakonna ettepanek sai poolt 39 ja vastu 43 häält.

Sellest nähtub, et kuigi ettepanek tagasi lükati, on siiski liikmeskonna seas loomas läbi arusaamine, et ühingu eduka tegevuse arendamiseks on vajalik tugev kassa, ja et paljaste kätega ka kõige parema tahtmise juures ei suudeta mitte midagi teha ära.

Tegevuse kavas on muuseas nähtud ette korraldada eelseisval suvel ekskursioon Rootsi ja Norra. Samuti kavatakse korraldada kursusi mitte ainult Tallinnas, vaid ka provintsis. Seda peeti väga soovitatavaks.

Kuna perekonnaliikmete matusekassa osutus liikmete vähesuse tõttu elujõuetuks, siis otsustati see kassa likvideerida.

Endine juhatus (V. Rutnik, J. Rukki, J. Idla, A. Liiv, E. Teras, H. Vellmann ja J. Anton) valiti tagasi. Kandidaatideks valiti B. Kaus, J. Reinans, J. Silla, J. Toiker ja A. Rikberg. Revisjonikomisjoni valiti J. Tustit, Sirel ja Vinokurov. Kandidaatideks Traks, Kosenkranius ja Inn.

Kongressi saadikuteks valiti Tallinna osakonnast — J. Borisov, A. Liiv, B. Kaus, E. Paju, A. Silber, K. Saar, A. Pobul, M. Venda, J. Silla, J. Tamm, A. Taft, A. Kriisa, J. Baumann, M. Suster, K. Kook, M. Laas, V. Grün, A. Tarvis, V. Hanson, A. Süsi ja P. Lao. Valga osakonnast — J. Sirel ja J. Saarmann. Möisaküla osakonnast — J. Kosenkranius. Tartu osakonnast — A. Puhkason ja Peatehaste osakonnast — Tustit.

Koosolekul algatatud küsimuste puhul peatehaste esindaja tõstis uuesti üles

Keskühingust eemalejäämise küsimuse, esitades ka resolutsiooni, mis vihjas sellele, et tuleks loobuda koostööst teenijate ja töolistega ning luua ametnike ühinguist koosnev keskühing. Läbirääkimiste puhul toonitati, et ametalaline organiseerimine on juba läbi viidud, kusjuures igal ühikul on täielik autonoomia. Niipalju peaks aga raudteelaste peres ühistunnet olema, et kõik raudteelaste kutseorganisatsioonid koondusid ühe keskuse ümber. Kahe keskühingu olemasolu oleks alaliste õorumiste ja arusaamatuste tekitajaks. Raudteelased peaksid aga moodustama üksmeelse terviku.

Hääletamisel sai peatehaste esindaja ettepanek ainult 2 häält poolt.

Üldiselt võib konstateerida, et liikmeskond muutub iga aastaga teadlikumaks, peab silmas läbielatud kogemusi ja ühtegi kaugeleulatuvat otsust ei tee ettevaatamatult. Nii oli ka käesoleval juhtumil. Kuna ühikul on praegu 600 liiget ja organiseerimise töö areneb edukalt, siis võib loota, et kontorijõudude kutseühingust aja jooksul kujuneb tugev ja teovõimeline raudteelaste kutseorganisatsioon.

Ehituseameti kuuteenijate ja alaliste päevatöölise kutseühingu peakoosolek

peeti 24. märtsil s. a. Tallinna Raudteelaste Kodu ruumes. Kuna nimetatud kutseühing on üks suuremaid raudteel, kogunes ka peakoosolekut osa võtma väga arvukas kogu liikmeid üle liini. Koos oli üle 200 liikme. Ilmunud oli ka Raudteelaste Keskühingu esimees J. Rukki.

Koosoleku avas abiesimees A. Saul. Juhatajaks valiti R. Einaradt ja A. Saul, protokollkirjutajaiks J. Välja, J. Haus ja P. Keng.

Aruandega kutseühingu 1934. a. tegevuse kohta esines juhatuse liige E. Peterson, kes puudutas kõigepealt neid raskusi, mida möödunud aasta on kutseühingu juhatusele veeretanud teele ette tema tegevuses. Need raskused olid kohati sarnast laadi, mis tegid isegi kutseühingu edaspidise olemasolu küsitavaks. Aasta algupoolel asutati paralleelühing P. Telleri ettevõtte, kes asus ägedale rünnakule senise ühingu vastu. Juhatuselt nõudis suurt jõupingutust, et seda pealetungi tagasi lüüa. Kindel teadmine, et remontitööliskonnast vähemalt 95% on vana ühingu seljataga, andis juhatusele hoogu ja julgust võidelda edasi senise organisatsiooni olemasolu eest. Ja saavutatud tagajärjed on täiesti rahuldavad: kuna senine ühing on liikmete arvult jäänud peagu samasuureks kui 1933. a., oli uuel ühikul möödunud aastal kõige enam 40 liiget (peamiselt ülesõidukoha valvurid).

Valusalt tabas kutseühingut asjaolu, et raudteevalitsus võttis ühingu eest priiposti kasutamise õiguse, mis nõudis ettenägematuid lisakulusid ja mõjus halvavalt organiseerimistööle. Edasi mõjus halvavalt ühingu otsekohesele tööle ja tekitas rohkesti sekeldusi nii juhatusele kui ka usaldusmeestele ja liikmetele, korjanduse läbiviimine summade hankimiseks kutseühingu abiandmise-kapitali. Nimelt keelas politsei poolelioleva korjanduse, konfiskeeris juba korjatud raha ja võttis ühingu juhatuse ja mõnel pool ka usaldusmehed kohtulikule vastutusele. Põhjuseks oli asjaolu, et juhatus ei olnud korjanduseks luba muretsenud.

Kohtulikku vastust oli andmas juhatus ja usaldusmehed Tartus, Jõgeval, Valgas ja Tallinnas. Tartus ja Jõgeval rahukohunik karistas juhatus ja usaldusmehi 3- ja 1-kroonilise trahviga, kuna Tallinnas ja Valgas saabus õigeksmõistev otsus. Õigeksmõistmise motiivides toodi ette, et liikmetevaheline korjandus ei kuulu avalikkude korjanduste liiki. Sellega likvideerus see küsimus võrdlemisi rahuldavalt, kuigi nõudis palju sekeldusi, ajakulu kui ka erakorralisi väljaminekuid.

Kõigile neile raskustele vaatamata on ühingu juhatus olnud valvel teenijate majandusliku ja õigusliku olukorra säilitamise eest. Igal vähegi soodsal juhusel on pööratud valitsusvõimude poole palvetega teenistustingimuste parandamiseks, kusjuures ka Raudteelaste Keskühing ja töölisnõukogud sageli on võimaldanud oma toetust ja abi. Valusamateks küsimusteks on olnud päevatöölisele perekonnaabiraha võimaldamine, töö kindlustamine läbi aasta, puhkuse küsimus, haiguskindlustus (haiguse puhul antava rahalise toetuse arvestamine). Pettumust valmistas töölisele asjaolu, et nemad ei hakka saama palgalist puhkust möödunud aasta lõpul antud „Tööstustöölise palgalise puhkeaja“ seaduse alusel. On aga lootusi, et eelnimetatud seaduse alusel avaneb puhkuse saamise võimalus Ehituseameti töökodades teenivatel ametmeestel-päevatöölistel. Ka perekonnaabiraha küsimuses tuleb jätkata pooleliolevat tööd ja loodetavasti ei jää ka soovitud tagajärjed tulemata, kuigi püütakse väita, et selle läbiviimiseks tegevat takistusi asja tehniline külg, sest olevat raske saada õigeid andmeid perekonnaseisu kohta ajutiste hooaja-töödeks palgatavate teenijate kohta. Need raskused ei peaks aga olema takistuseks asja lahendamiseks töölisele soovitatavas suunas.

Kuuteenijate suhtes ei ole möödunud aasta toonud erilisi muudatusi. Puhkust on enam-vähem korralikult kätte saadud, varustuse alal on kindlad lootused vihma-kuubede saamiseks käesoleval aastal. Vas-

tavad summad nende muretsemiseks on sisse võetud raudteevalitsuse eelarvesse. Priikorterite küsimus on enam-vähem rahuldavalt lahendatud 1., 2. ja 3. liini jaoskonnas, kuna ülejäänud jaoskondades puuduvad paljudel remonditöölistel priikorterid. Vastavad sammud, et neile, kel puuduvad prii korterid, maksetaks korteriraha 20% palgast, ei ole tagajärgi andnud. Enam-vähem normaalne olukord valitseb nüüd tööle mineku ja töölt tuleku aja küsimuses. Ei nõuta enam liinitöolistelt hommikuti tööleminekut töökohale tööaja alguseks ja õhtule tulekut peale tööaja lõppu töökohast, kui töölised peavad kohale transporteerima ka tööriistad ja materjalid. Lõunavaheaja küsimuses on pööratud ametijuhataja poole, viimane on aga jäänud kategoorilisele seisukohale, et suvisel hooajal peab olema tunniline lõunavaheaeg. Edasi on astutud koos Keskühinguga samme ebaõiglaselt sündinud teenistusest vallandamiste asjus 28. piirkonnas, mis lõppes teenistusest vallandatud tööliste õiguste jaluleseadmisega.

Tegevusaruanne leidis peakoosoleku poolt üksmeelset kinnitust, samuti ka 1934. a. rahaline aruanne, mis tasakaalus Kr. 1464,54, jäägiga Kr. 403,72.

Kutsekodadest refereeris Keskühingu esimees J. Rukki, kelle poolt esitatud mõtteid koosolek kviteeris üksmeelse aplodeerimisega. Võeti vastu järgmine resolutsioon:

Koosolek pooldab vabu kutseorganisatsioonide seadusandlikul teel kindlaksmääratud kaasarüükimise õigusega vastavates valitsuse asutustes küsimuste puhul, mis puudutavad riigiteenijaid ja -töölisi.

Organiseerimise küsimuses peakoosolek tunnistas tarvilikuks, et kõik Ehituseameti teenijad ja töölised astuksid oma kutseühingu liikmeiks, moodustades sel teel sügavast ühistundest kantud tugeva kutseühingu. Ühtlasi anti juhatusale lähemaid juhtnööre edaspidiseks organiseerimistööks.

Majandusliku ja õigusliku seisukorra kohta andis väga põhjaliku ülevaate A. Saul, selgitades praegu maksvat olukorda, neid nõudmisi ja soove, mis on remont-tööliskonnal ja milliseid samme peaks kutseühingu juhatus astuma teenijate majanduslike ja õiguslike huvide kaitseks. Otsustati juhusteks võtta eelmistel peakoosolekutel vastuvõetud resolutsioonid.

1935. a. liikmemaksu kindlaksmääramisel juhatus liige E. Peterson esitas kava, mille järgi liikmemaks oleks 40 senti kuus kuuteenijale ja 25 senti päevatöölisele. Selle kuumaksu eest iga liige oleks automaatselt ka matsekassa liige, kusjuures oleks võimalus tõsta surma puhul antavat rahalist toetust 100 kroonile, ning iga liige oleks õigustatud tasuta saama ajakirja „Sidet“.

Koosolek oma enamuses ei olnud esitatud seisukohtade vastu, küll aga leiti, et kuiviisi liikmemaksude sissekassseerimine on väga tülikas, kuna liikmed asuvad laialinillatuna üle liini. Sellepärast määrati liikmemaksuks endiselt kuuteenijale Kr. 2.50 ja päevatöölisele Kr. 1,50 aastas.

1935. a. eelarve juures tegi Ralf Einarndt ettepaneku kuluude ossa sisse võtta Kr. 120.— liikmemaksuks Eestimaa Töölisühingute Keskkliidule, põhjendades seda sellega, et 1933. a. neakoosolekul võeti otsust vastu astuda Töölisühingute Keskkliidule, milline otsus aga seni teostamata. Praegu olevat soodus aeg astumiseks nimetatud organisatsiooni liikmeks.

Sellele ettepanekule vaidles kindlaksmääratult vastu J. Rukki, juhtides tähelepanu sellele, et raudteelastel on oma keskkonnas — E. Raudteelaste Keskühing, kes suudab küllaldaselt valvel olla remonttööliskonna huvide kaitseks. Ka juhatus ei pooldanud summa sissevõtmist liikmemaksuks Töölisühingute Keskkliidule, toonitades, et kui osutub edaspidi otstarbekohaseks nimetatud organisatsiooni liikmeks astuda, võib seda juhatus teha 1933. a. peakoosoleku otsuse põhjal.

Hääletamisel lükkas Ralf Einarndt ettepanek rõhuva hääletenamusega tagasi ja 1935. a. eelarve kinnitati juhatusel poolt esitatud kujul tasakaalus Kr. 1528,72, jäägiga Kr. 408,72.

Juhatusel valimine tekitas seni töömeeleolu arenenud koosolekus elevust ja osalisi lahkelsid. Vanadest juhatuseliikme-

test valiti tagasi A. Saul, E. Peterson, J. Raavel, J. Kivistik ja Raul Einarndt, kuna uue juhatuseliikmena Ralf Einarndt asemele, kes jäi hääletamisel vähemusse, valiti E. Muna. Kandidaatideks jäid Ralf Einarndt, A. Pukspuu ja V. Pulver. Revisjonikomisjoni valiti K. Selgus, E. Matsel ja E. Viksi, Raudteelaste Keskühingute kongressile saadikuiks I jaoskonnast: E. Muna, J. Kalmberg, R. Gutmann, II jaoskonnast: H. Kokaselt, E. Matsel, R. Moorberg, III jaoskonnast: R. Lugenberg, A. Pilden, J. Välja, IV jaoskonnast: K. Selgus, D. Nagel, A. Käkk, V jaoskonnast: K. Saar, H. Ennok, VI jaoskonnast: J. Kivistik, E. Kerdmann, J. Vinkelmann, J. Jürna ja VII jaoskonnast: E. Tammai, J. Sander.

Peale läbirääkimiste lõppes peakoosolek kell 14,45, olles kestnud 4½ tundi.

Riigiteenijale oma kodukolle.

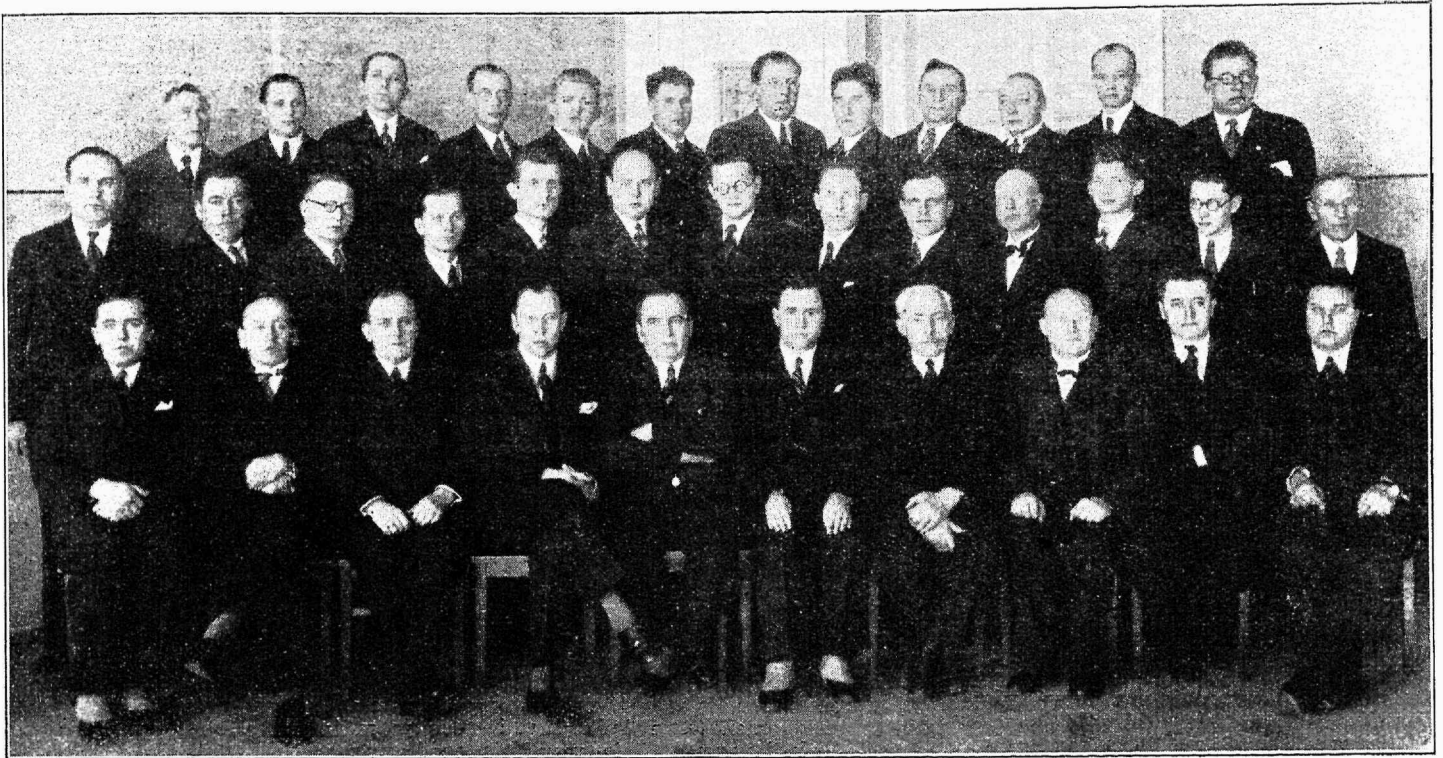
Igale inimesele, kelle iseloomus ei peitu just ränduri või seikleja kalduvus, on omane soov ja püüe asutada oma kodukolle, mis pakub varju ja võimalust perekonnale loomulikule arenemisele ja edendamisele. Inimese sotsiaalolukorrast, sellest, kui võrd ta elu on rajatud kindlale alusele, sõltub ta ellusuhtumine. Kindla eluasemeta või oma kodukoldest inimene on rahutu-otsiv, püsimata, hoolimata ja suhtub ellu enamjaolt negatiivselt, mis viib teda vastollu ühiskondliku korraga. Ühiskonna- ja riigipoliitiliselt seisukohalt on tarvilik otsida võimalusi kindlustada kodaniku eluasemega, kodukoldega, mille vastu tärkaks tal armastus ja pidev siduvusetunne.

Riigiteenijaid kadestatakse sellepärast, et nad saavad kindlat palka. Kuid sellele vaatamata ei ole riigiteenija suutnud omale ja oma perekonnale soetada oma kodukolle, oma kodu. Väljaarvatud üksikud riigiteenijate perekonnad, kus on õnnestunud mitmel perekonnaliikmel või mõlematel abielupoolel kindlapalgalist teenistust saada, ei jatku ühelgi riigiteenijal saadavast palgast rohkem kui hädavajalikeks ülespidamiseks. Oma kodukolde asutamise lootused ei ole suutnud jõuda seetõttu mõttest tegudeni. Ometigi valdav enamus riigiteenijaid unistab oma kodukoldest ja tuleks teid otsida, et rahuldada riigiteenijate suure pere põhjendatud soovid ja püüed. Selle probleemi lahendamise paistab olevat küll raske, kuid mitte võimatu. Riigiteenijad ise peavad eeskätt tõsiselt lahendusteid otsima, kavasid esitama, abi muretsema, kui omal jõudu ei jätku, nii nagu näeme mõnes suurriigis. „Side“ nr. 12 leiame kirjelduse, kuidas Saksamaal riigiteenijad oma kodukolde soetamise probleemi on lahendanud. Saksa riigiteenijate eneste algatusel on valitsuse poolt maksma pandud seadus, mille järele iga riigiteenija, kes soovib omale maja või kodukollet soetada, maksab oma palgast iga kuu kodukolde asutamise fondi 2—4%, mis kestab seni, kui tarvilik summa on kokku tulnud. Fondist antakse ehituslaenu ja maja ehitamine võib teatud tingimistel alata otsekohe. äraootamata summa lõplikku tasumist. Kuna saksa riigiteenijate palgamäärad on märksa suuremad meie palgakadest, siis võiks sarnane moodus meie oludes vastuvõetav olla ainult kõrgema palga saajatele riigiteenijatele. Sest meie riigiteenijate palgad üldiselt on kalkuleeritud ainult äraelamiseks, kust mahaarvamisi mõneks muuks otstarbeks teha on raske. Sarnane moodus tuleks võtta meil siiski kavana kaalumi-

sele, kuna siin on antud riigiteenija isetegevusele suur tähtsus, mille väärtust peame hindama. Eeskätt on a m a b i ja kui tuleb puudus, siis alles tuleb pöörata toetuse saamiseks kas valitsuse poole või mujale. Missugune peaks olema siis riigiteenija kodukolle, — kas o m a m a j a, kas a i a m a j a või o m a k o r t e r ühismajas nimetatud tüüpidest oleks meie kandejõu kohasem ühismaja, kus leiaksid riigiteenijad omaette perekonnakorteri. Teises järjekorras tuleb mainida aiamaid, täiesti iseseisva ja omaette majapidamisega miniatüüris, mis ei läheks eelmisest enam maksma. Kolmas tüüp, s. o. omaette maja linnas, ehkki ainult ühe korteriga, võib osutada riigiteenijale mitte kandejõu kohaseks. Esimesel ja teisel juhusel, s. o. esimene ja teine tüüp, läheks umbkaudse kalkulatsiooni järele maksma 2.500 kr. iga korter või aiamaajakene, kuhu juure pole küll kalkuleeritud krundihinda. Viimane, s. o. krundihind on olnud sellest, kui suurel määral riik või kogukond vastu tuleb oma tagavaramaade ehk ehituskrundide arvel. Keskmiselt võttes maksab iga riigiteenija oma senise üürikorteri eest 20 kr. kuus üüri ehk aastas 240 kr. Kui nüüd võimalus avaneks kapitali saada, millest ühismajad või aiamaid üles ehitada, kuhu riigiteenija oma perekonnaga võiks elama asuda, siis võiks tasuda korteri või aiamaia väärtus üheteistkümnega aastaga ära ja seda ainult igakuulise üürimaksimise kaudu. Peale selle jääb korter või aiamaajakene ühes vastava krundiga riigiteenijale pärisomanduseks ja riigiteenija oleks kindlustatud pideva kodukoldega, mis jääb peale ta elupäevade lastele, perekonnale o m a k o d u k s.

Jääb lahendada ehitusefondi probleem. Ühel riigiteenijate delegatsiooni vastuvõtul on härra riigivanem maininud, et riigiteenijaid tuleks varustada eluasemega, kodukoldega, mille kaudu saaks nende majanduslik olukorda ühtlasi parandada. Sellest võiks järeldada, et kui riigiteenijad eluaseme küsimuse lahendamiseks ka oma algatusel ja isetegevuse rakendavad, võttes osa raskusi oma peale, siis võiks vabariigi valitsuse poolt selles asjas vastutulekut kindlasti loota. Kuid meie teame, et riigiteenijad oma väikeste palgade tõttu, ei suuda rohkem maksta, kui korteri üüriraha piirides, mis nad tegelikult nüüd maksavad ja sedagi võidakse teha ainult oma korteri või oma aiamaia kasutamise asudes, mitte enne. Arvestades vabariigi valitsuse vastutulekut, milleks härra riigivanem lootust on andnud, tuleb riigiteenijatel keskkliidu kaudu samme astuda,

Postiametkonna tehnilise ühingu asemikekogu peakoosolek.



Istuvad (vasakult paremale): V. Rutnik, J. Rukki, J. Martens, F. Olbrei, dir. G. Jallajas, A. Merilaid, abidir. P. Etruk, O. Pull, J. Pipar, J. Kallman.

2. ja 3. märtsil s. a. peeti Tallinnas Ühisklubi ruumes postiametkonna tehnilise ühingu asemikekogu üleriiklist peakoosolekut.

Koosoleku avas ühingu esimees A. Merilaid.

Teedeministri ja postivalitsuse nimel tervitas kongressi direktor G. Jallajas, raadioringhäälingu nimel — ringhäälingu juhataja F. Olbrei. Organisatsioonide esindajatenä tervitasid: Riigi- ja omavalits. teenijate Liidust — V. Rutnik, Oma- valits. teenijate Liidust — H. Nurk, Eesti raudteelaste Keskühingust — J. Rukki, Metsateenijate ühingust J. Pipar, postiteenijate kutseühingu nimel — J. Kallmann. Telegraafiteel tervitasid Maanteelaste Ühing ja Veeteede valitsuse ametnike ühing.

Peakoosoleku juhatajaks valiti Jaanus; sekretariaati — Reichenbach, Elme ja Freivald.

Järgnes huviküllane referaat F. Olbreilt teemil: „Praeguseaja kaugenägemise aparatuurist“, Teine ettekanne oli A. Merilaidilt — nimele rahvustamisest.

Kahepäevase üksmeelse töö tulemusena peakoosolek võttis vastu alljärgnevad resolutsioonid.

Tasud. Asemikekogu arutades tasude küsimust leiab, et postiametkonna tehniliste teenijate palgad on tuntuvalt madalamad palkadest samaväärsetel teenistuskohadel teistes ametkondades. Meie naaberriikides on telegr.-telefoni-raadio

tehnisel alal töötavate teenijate palgad 100—150% kõrgemad, kui meil Eestis. Seepärast tuleb ühingu juhatusel jätkata tegevust selle ebaõigluse parandamiseks. Eelkõige tuleks luua uusi palgaastmeid riigiteenijate palgaredelis tehnilistele teenijatele ülespoole juure, sellega muutes nende edasijõudmise teenistuses painduvamaks. Edaspidi, kui riigi majanduslikud olud seda vähegi võimaldavad, tuleb tõsta kõigi postiametkonna tehniliste teenijate palkasid riigiteenijate palgaredelis kahe astme võrra ülespoole.

Päevarahad tuleb kõigile tehniliseala teenijatele viia ka ehitus- ja remonttöödel I ja II liiki, sest need tööd ei erine millegi korrastustöödest, kus päevaraha maksetakse I ja II liigi järgi.

Oma jalgratta tarvitamisel tööpiirkonnas 5 km sõoris, kus sõiduraha ei makseta, tuleks määrata jalgratta remontkuludeks teatud summa.

Asemikekogu leiab, et linnavõrkudes, kus koosseisu preemiad arvutatakse tehnilise ja eksploatatsiooni aladel lahus, tuleb seda ka teenijatele maksta lahus — tehnilistele teenijatele omaette ja eksploatatsiooni ala teenijatele omaette. Sellega saavutatakse preemiade jaotamisel õiglasem kord ja lähenetakse sellele, et preemiaid saavad need, kes oma tööga, oma hoolega seda saavutanud.

Varustus. Vormivarustuse saamine tuleb laiendada kõigile tehniliseala teenijale ja seda ühtlasel määral.

et saaks ellu kutsutud riigiteenijate kodukolde või eluaseme soetamise fond, kust võiks õige madalaprotsendilist laenu saada mainitud otstarbeks. Laenutasumine algaks momendist, mil riigiteenija on asunud oma elamusse. Kuna laen ei tarvitse olla pikaajaline, nagu ehituslaenu ja põlvipidajate maaparanduslaenu, siis pole

riigil vajadust kinni panna suuri reserve, mis võiks ülepääsemata raskusi tekitada.

Mis puutub fondi asutamise ja kasutamise üksikasjadesse, siis näeks seda ette vastav statuut. Küsimus on enesest seda väärt, et riigiteenijad kõige energiaga selle lahendamisele asuksid.

H. Imelik.

Varustuse soetamise korraldamine peaks sündima igas asutuses iseseisvalt.

Varustuse valmistamiseks antav riie ja raha peaks välja antama varustusesaajale teenijale, et võimaldada kokkuleppel vaba rätsepa valikut, milline asjaolu tõstab vormi valmistamise kvaliteeti.

Kuna mehaanikute kohustused sarnlevad montööride omadele, siis tuleb mehaanikutel palitu kandega vastavalt lühendada.

Vihmakuubede andmine tunnistada hädatarvilikuks, kuid seniste kummikuubede asemele anda välja present vihmakuued, missugused on tööde juures praktilisemad.

Arstiabi. Arstiabi saamises haigekassa süsteemi ei tule pooldada. Jääda senise korra juure, kuid haigla ravi tuleks täiel määral riigi kanda võtta ja ambulatoorse ravi teenija poolt maksetavat osa tuleb vähendada 25, 30 ja 35 protsendi peale.

Priikorterid. Kõigile postiametkonna tehnilistele teenijale võimaldada raudtee telegraafi mehaanikute eeskujul priikortereid, kas naturas või rahas.

Maa-asutustes, kus kasutada põllu- ja heinamaad, tuleks nende kasutamist võimaldada ka tehnilistele teenijatele.

Teenistuslikud küsimused. Asemikekogu leiab teenistuse huvides hädavajaliku olevat, et igale jaoskonna juhatajale antakse kantseli ja muude tööde täitmiseks üks mehaanik jaosk. juhataja asukohas ja võrgu koosseisus kasutada. Tööviljakuse ja edukuse soodustamiseks on tarvilik, et nimetatud mehaaniku isik mitte iga aasta ei muutuks.

Tehnilise töö otstarbekamaks korraldamiseks peaks kontori koosseisus olevatele tehnilistele teenijatele seadma sisse tööraamatud. Nendesse tuleb kanda iga päev kõik tehnilise ja postialal tehtud tööd ning nende täitmise peale kulutatud

aeg. Kontorite ülematel tuleb kõrvale kaldumatult täita tööaja määrust ja kompenseerida vaba ajaga tehtud ületunnid ühe nädala jooksul.

Tehniliste töde täitmine peaks sündima esimeses järjekorras ja tehnilisi teenijaid määrata eksploatatsiooni alal töödele vaid siis, kui ülesanded tehnilisel alal kõik täidetud.

Riigiteenijaile ettenähtud suvepuhkused oleks soovitatav võimaluse piires võimaldada ka tehnilistele teenijatele suvel.

Montöörid tuleks üle viia ametnikkude liiki.

Postiasutuste uute hoonete soetamisel tuleks näha ette asutiste juures väikekorterid neile tehnilistele teenijatele, kelle alaline kättesaadavus on hädavajaline.

Väljaspool võrgu asukohta asuvatele jaoskondade juhatajatele tuleks näha ette tööruumid neis kohis, kus neid senini ei ole. Samuti tuleks näha ette korralikud laoruumid materjalide ja tööriistade hoidmiseks.

Soetada kõigile asutistele, kus tehnilised agendid koosseisus, kasukas ja vilt-saapad kaitseks külma vastu rikete korraldamisel ja muudel välistöödel.

Teenistuslikud vahekorrad riigi ringhäälinguga. Raadio-määrustik tuleks täiendada selles mõttes, et kõik elektriseadmed kuulaksid registreerimisele ja kontrollimisele, kas need seadmed vastavad häirevaba raadiokuulamise nõuetele. Müügilt tuleks kõrvaldada seadmed ja osad, milliste tööerakendamisel avalduvad häirivmõjud raadiokuulamisele.

Postiametkonna tehnilisele personaalile tuleb anda vastav ettevalmistus raadio-kontrolöri ülesannete täitmiseks.

Kui leitakse tarvilikuks postiametkonna tehnilisi jõude rakendada loata raadiokuulajate avastamise töödele, siis peaks see tehtama teenijate otseseks ametiülesandeks vastava töönormi alusel.

Erikapital. Postiametkonna teenijate olukorra parandamise erikapitali küsimuses leiab asemikekogu, et praegune erikapitali valitsemise kord ei vasta kõigi ametkonna teenijate huvidele, mispärast:

1. Tuleks osavõtt erikapitali summade valitsemise üle võimaldada ka ametkonna tehnilisele personaalile, kes samuti võtab osa nende summade kogumisest.

2. Erikapitali summadest tuleks roh-

kem võimaldada teenijate vaimse ja kutseoskuslise tasapinna tõstmiseks.

3. Erikapitali valitsemisest osavõtmine tuleks võimaldada ainult postiametkonnas teenivatele teenijatele.

Organiseerimise küsimus. Asemikekogu asub eitaval seisukohal kavatsitava tehnikute, meistrite ja õppinud tööliste kohta alla kuulumise suhtes.

Tegevuse sihtjooned. Asemikekogu tunnustab senise juhatuse tegevuse suuna õigeks. Kuni suhtutakse tehnilisele ühingule teatud isikute poolt vaenukult, ei ole mingit põhjust muuta seda suuna koostöö loomiseks eksploatatsiooni ala teenijate kutseühinguga.

Nimede rahvustamine. Postiametkonna tehniliseala teenijate ühingu asemikekogu peakoosolek kuulates ära ettekande nimede rahvustamisest, avaldab oma pooldavat seisukohta nimetatud küsimuses ja pöördub kõigi võõrapäraste nimedega liikmete poole üleskutsega, teha endale nime eestistamine lähema tuleviku ülesandeks.

Postiteenijate hoiu-laenukassad omaabi teguritena.

Vabadussõjale järgnenud aastad näitasid üldist majanduslikku tõusu. Sellega käsi käes tekkis meil terve hulk krediit-asutusi — aktsiapangad, ühispangad ja laenu-hoiuühisused — mille võrk mõne aastaga kattis terve maa. Need raha-asutused arenesid jõudsalt, sest vajati laenu ja makseti kõrgeid protsente. Raske oli aga juure pääseda nendele rahaasutustele väiksematel meestel, kes ei kuulunud mitte tulundustegelaste hulka. Kui soovis laenu saada mõni palgateenija isiklikuks otstarbeks, mitte äritsemiseks, siis tuli läbi teha väga kulukas ja raske protseduur, mis tihtipeale siiski lõppes ebaõnnestumisega. Ühtlasi hoidis ka kõrge pangaprotsent palgateenijat juurepääsemata kauguses.

Niisuguses olukorras tärkas tookord riigiteenijate seas Tartus ja Tallinnas mõte ellu kutsuda sarnane krediitasutus, kus juhtiv osa oleks olnud palgateenijate, eriti riigiteenijate käes ja kust oleks võinud tarbekorral saada laenu mõõduka protsendiga. Riigiteenijad ja kõik palgatee-

Võeti vastu juhatuse poolt esitatud eelarve Kr. 475.—

Ühingu uude keskjuhatusse valiti: A. Merilaid, E. Millistfer, E. Elme, J. Rips — Tallinna osak., A. Seresk, K. Palviste — Tartu osak. ja P. Pärn — Pärnu osak. Revisjonikomisjon — R. Jaanus, J. Jutt, A. Englas. Esindajaks Riigi- ja omaval. teenijate Keskliitu valiti A. Merilaid.

Uus keskjuhatus omal koosolekul 3. märtsil jaotas ametid omavahel järgmiselt: esimees — Merilaid, abid — Palviste, Pärn; sekretär — Elme, abid — Seresk, Rips; laekur — Millistfer. Keskjuhatus asjaajaja kohused pandi esimehe Merilaidi peale.

Ühingu juhatus avaldab siinkohal oma südamlikku tänu kõigile Tallinna telefonivõrgu kaugejaama naisametnikele, eesotsas pr. pr. Grünbergi ja Borisovaga, kes ennastalgavalt ohverdasid oma hoolt ning energiat ühingu 5-aastase tegevuse tähistamiseks ettenähtud koosviibimise korraldamisel.

nijad pidid ühtlasi oma vabad summad paigutama sinna hoiule. See katse äpardus ja mõne aasta järele juba kaldusid need asutused ülesseatud sihtidest kõrvale ja riigiteenijad olid sunnitud loovutama juhtiva osa võõrastele. Vaatamata katse äpardamisele asusid hiljem postiteenijad teostama väikesi hoiu-laenuüksusi, kuhu koondusid ainult postiteenijad. Asutamise eel sünnitas muret küsimus, kust leida kapitali tegevuse alustamiseks ja liikmete soovide rahuldamiseks. Kuid asutajate optimism peletas ka selle mure, sest kapitalid leiti ja tegevus võis alata.

Nüüd võivad postiteenijate hoiu-laenukassad suuremates tsentrumites, nagu Tallinn ja Tartu, vaadata tagisi oma kümneaastasele tegevusele, mis on olnud viljakas ja tulutoov liikmetele. Nii näeme Tartu postiteenijate hoiulaenukassa 1934. a. aruandest, et kassa rahaline läbikäik oli 34.521 kr. ja omakapitalidega võis arvestada 12.975 kr. ulatuses. Kuna Tallinnas asub samapalju postiteenijaid, kui terves provintsis kokku, siis pakub Tallinna pos-

Kilde „traadivenitajate“ peakoosolekult.

Sümpaatse tervituse kongressile ütles raudteelaste esimees Joosep Rukki, kes muusea juhtis tähelepanu asjaolule, et kui postiametkonna tehniliste teenijate ametiülesanded ning töö on kasvanud, siis peaks ka palk vastavalt tõusma. On ju need faktorid mõlemad üksteisega vahetumalt seotud.

Esmakordselt olid peakoosoleku kavasse võetud referaadid.

Ühingu põline laekur Millistfer, kellele oli ülesandeks tehtud refereerida esimesena mõttes kaua teemi üle. Mõttes Tallinnas, mõtiskles Viljandis ja lõppeks sõitis Tartusse, et vast akadeemilises õhkkonnas tuleb vaim peale. Seal tuli küll Millistferile vaim peale, ent kahjuks kurikuulsalt gripi näol ning kujul. See viimane asjaolu tegi ühingu esimehele nii

mõnigi tund ja päev peavalu, kuni ilmus päästeingel. Seda kolonel-leitnant Friedrich Olbrei näol. Tuleb tõsiselt kahetseda, et Ühisklubis Olbrei poolt ettekan- tud loeng kaugenagemisest jäi mikrofonu kaudu kõigile raadiosõpradele ülekand- mata ja seega ka kuulmata. Kõigi ühine arvamine oli — võrratu loeng.

„Traadivenitajate“ kongressil selgus, et õieti eksisteerib 2 raadio ala. Üks, mida korraldab postivalitsus, s. o. raadio-kiirtöö-telegraaf ja teine, mida juhib hra Olbrei oma staabiga (muide — staabiüle- maks on temal ins. August Lossmann ja operatiiv-juhiks tuntud kuldsoo Felix Moor). See oligi põhjuseks, mispärast kongressil administratiiv-tehniliste küsi- muste arutamisel esines õieti 3 voolu — postivalitsus, ringhääling ja teenijate

esinduskogu. On seepeärast vägagi mõis- tetav kolmesuguste arvamuste tekkimine ühe ning sama asja kohta. Näiteks, kas raadio kontrolör on täieõiguslik ametmehes „raadiojüneste“ kodudes läbiotsimisi toime- tades, või omab teatud respekti jüneste silmis ainult ametitunnistus ja seda ka ilma kontrolörita.

Ülemmeister Tallinna võrgust Puusep, kes oli varustunud vastava välismaa aja- kirjandusega neis küsimusis, tegi piltli- kult selgeks, et jüneseid lippavad amet- mehe eest ka ilma tunnistust nõudmata.

Kolmas referaat oli Merilaidilt („neiu- põlve“ nimega Mihels) nimele rahvusta- mise üle. Sel puhul võttis keegi targa il- mega saadik sõna ja deklareeris, et eel- kõige peaks ametalised materjalid ning tööriistad eestistatama, siis vast alles nende nimed.

Ühingu asutaja liige August Seresk tõi piltliku iseloomustuse postiametkonna teh- niliste teenijate kohta: meie oleme kui

titeenijate hoiu-laenukassa ka avarama pildi. Möödunud aasta aruande järele oli sääl kassa läbikäik 405.164 kr. ja omakapitale 39.819 kr. Kuidas arenevad väiksemates linnades postiteenijate hoiu-laenukassad, selle kohta pole praegu käepärast faktilist materjali. Kuid olemasolevate andmete põhjal näitavad ka need edu ja töötavad ülejääkidega, nagu kaks eelmainitud. Siin peab ära märkima, et vaatamata lühikesele tegevuseajale on selletüübilised ettevõtted suutnud näidata oma elujõulisust ja on võitnud mitte üksnes tarvitajaskonna poolehoidu, vaid ka õiguse edasi arenemiseks. Seega on postiteenijate hoiu-laenukassad ülesannetest, mis nendele anti, esimese osa rahuldavalt täitnud ja võivad asuda ülesannete täitmisele selles osas, mis alles teostamist ootab. Kui kellelgi ehk kiusatus peaks tekkima võrrelda postiteenijate hoiu-laenukassade tegevust ja sihte erakrediitiasutustega, siis võidakse sattuda suurde eksitusse, sest esimestel pole teistega kuigi palju ühist. Postiteenijate laenu-hoiukassade sihiks on

parandada liikmeskonna majanduslikku olukorda omaabi kaudu ühistegelise põhimõtte alusel. Odava protsendiga laenu võimaldamine ja hoiusummade kogumine on üks omaabi teostamise momentidest, mis kuulub kassade lähemate ülesannete hulka. Sellega on kassad ka toime tulnud. Nüüd tuleb mõelda sellele, kuidas teostada need ülesanded, mis alles ootavad järjekorda. Neid oleks terve rida. Igapäevases elus läheb meil vaja näit. hulk tarbevahendeid, mida oleme sunnitud ostma vaheltkauplejailt, makstes neile suuri vaheltkasusid. Siin peavad appi tulema oma kapitalide reservidega hoiu-laenukassad ja võimalusi looma, et liikmeskond saaks osta mõnesuguseid tarbevahendeid otseteel tootjailt. Linnades ja ka paljudes kohtades maal on korteriolud väga viletsad, elamiseks ebaotstarbekohased ning üürid küllalt kallid. Korteriüüri otstarbekohaseks lahendamiseks läheb vaja küll suuri kapitali, mida praegusel momendil pole, kuid siiski tuleb mõelda kas sellele küsimusele tulevikus, kui kassade reservid

kasvavad. Ei oleks enneaegne mõelda ka ühiskaupluste loomisele, kus oma liikmed oleksid osanikud ja soodustuste kasutajad. Töötavad ju kaitseväge majandusühisused senini hääde tagajärgedega ja pole kuulda olnud, et raudteelaste ühiskauplused poleks omaga välja tulnud. Mõistagi, et ühes sarnaste küsimuste üleskerkimisega tõuseb ka üles küsimus, kust võtta tarviliku kapitali vajalikkude ettevõtete teostamiseks. Samuti küsiti ka siis, kui asuti postiteenijate hoiu-laenukassade ellukutsumisele. Aga ometigi leiti vastavad ressursid ja nüüd on tekkinud kassades juba reservidki, mis kasvavad iga aastaga. Ja pole sugugi õige säärane nähe, kui reservid pikemaks ajaks kasutamata jäävad, sest seisev, kasutamata kapital ei kanna niimetamisväärt protsente, muutub vaid surnud kapitaliks. Tuleb rakendada kõik kapitalid, mis on kogutud väikeste osadena, kogujate eneste teenistusse omaabi teostamiseks ühistegelisel alusel.

H. Imelik.

TEISE TALLINNA ÜHISPANGA

arvete seis 28. veebruaril 1935. a.

AKTIVA

PASSIVA

Kassa	2.334.65
Hoiuarved	1.638.—
Väärtpaberid	2.779.89
Diskonteeritud vekslid	109.103.95
Konto-korrent laenud	347.52
Garantiide deebitorid	2.450.—
Vallasvara	1.371.61
Kulud	689.10
Muud aktivad	108.02
	<u>120.822.65</u>

Osakapital	27.210.—
Tagavarakapital	2.456.43
Lmortisatsioonikapital	555.30
Hoiusummad	79.230.43
Vekslite rediskont	3.000.—
Väljaantud garantiid	2.450.—
Tulud	3.145.31
Muud passivad	1.416.20
1934. a. ülejääk	1.358.98
	<u>120.822.65</u>

JUHATUS.

tüdrukud lapsed, kelle ülalpeoks keegi alimene ei taha maksa.

Tapa saadik Liebenau esines kongressil geniaalse leidurina, seda nimelt priikorterite küsimuses. Ta leidis, et riik on sunnitud meile priikortereid andma, mida ei ole ju kohta, kuhu seaduse poolt määratud amettelefon üles seada. Sest ega's põõsa ja paadialla määrused ei luba uparaati üles riputada.

Eestis on teatud suhtes populaarne n. n. „paljasjalgne“ Tõnisson, kes omab heinasööja-taimetoitlase ja maailmaränduri kuulsuse.

Umbes samasuguse maailmarändurina esines saadik Munamüelt — kah Tõnisson. Ta on kuulsaks saanud oma matkamistega mööda Lõuna-Eesti postiasutusi. Oma muljed sellest seiklusrikkalt teenistusaltalt on ta trüüt pannud kirja päevaraamatusse, millest väljavõtteid ta tsiteeris saadikule õpetuseks ja hoituseks.

Leo Tõnisson esitas kongressile otsusta-

miseks väga põhjanevad küsimused, niimeelt: 1) töökordade ja tööaja registreerimine kõrgema matemaatika abil; 2) riislapuu soetamine, mille abil on võimalik kontoriülema laste poolt luualtassitud installatsiooni ja välisliini varandust üles leida ning kokku korjata; 3) joogi- ja kätepesenise vahendite taskuskandmine maa-asutustes, seoses juhtmete proovimise ja margimüügiga; 4) andmed õhu temperatuuri mõõtmise kohta: a) ülemuse lava juures ahju taga, b) mehaaniku asukohas kommutaatori konksu otsas.

Koosoleku sekretäri Elme juures ilmnesid üpris humoorikad tendentsid. Kui Olbrei rääkis põlvil maas pulumisest ja silmapisaratest, siis reageeris Elme sellele võimsa naerupuhanguga, mis terve koosoleku, isegi Olbrei enda, ta kõnevoorus, hetkeks seisatama pani.

Nõmme saadik Rips, kes vahepeal kolitud Kose kiriku kella alla, seekord ei te-

gelenud põhjanaba ega odrukasvatuse probleemidega. Ent suveviljadest ta siiski vabanenud ei ole. Temperamendikas kõnes hoiatas ta kõiki häda eest, mis sünnib siis, kui „pahmast tallaja härja“ suu kinni seotakse.

Riho Jaanus juhatas kongressi ja referentis „paerguste“ elektriseajate üle. Palviste sekundeeris temale täie tõsidusega. Eks-president ja naiste ülemlemnik Jaan Jutt selgitas raadiohäirete nivood ja aparatuuri. Mihkel Paal käis aeg-ajalt morsikannuga ringi, et niisutada kõnelejate kuivi huuli. Prigajev mõtiskles pealinna öölokaalidest ning neitsidest.

Enne lõppu ilmus haigevoodist välja ühingu laekur, kes jagas saadikule sõidupäevarahasid. Algas sõit kodupoole.

Me loodame, et lahkumine on veel kord jällenägemine...

Ronn.

Ehituseameti teenijate puhkuse korraldusest.

Viibides Ehituseameti liini jaoskondade teenijate-töölise koosolekui või igapäevase kokkupuutumisel remonditöölisega, võib alaliselt kuulda kurtmist puhkuse mitte täiel määral kättesaamise üle. Riigiteenituse seaduse § 25 näib ülepääsmatu raskusi tekitavat selle kohaldamiseks remondi-töölise suhtes. Milles seisavad raskused? Tavaliselt öeldakse, et olemasolevad piiratud krediidid seda ei võimalda ja mõnel juhul ei võimaldavat puhkuse andmist ka töö seisukord. Täiesti objektiivselt küsimusele suhtudes võib öelda, et eeltoodud väited on kindlasti kaaluvad puhkuse andmise korraldamisel, kuid seda vaid ühel või teisel lähemal ajavahemikul vastavalt piirkonna töö- ja krediidid oludele, mis puhul see tõesti võib pidurdavat mõju avaldada puhkuse korraldamisele. Kuid absoluutselt takistuseks kogu aasta vältel need põhjused ei ole, kui vähegi osatakse ja tahetakse puhkuse andmist piirkonnas ratsionaalselt korraldada. Tean oma väite tõenduseks tuua näite ühest Tallinna lähedasest piirkonnast, kus teenijatel puhkuse saamine oli väga vaevaline ja kui vastollu ei tahetud sattuda, siis jäi puhkus teenijatel pea alati täiel määral saamata. Majandusaasta keskel asus tähendatud piirkonda juhtima uus teemeister, kes aastatelt noorem ja suhtumiselt sõbralikum, ja selle tulemusena võis hiluti veenduda puhkuse eeskujulikumaks korralduses seal piirkonnas, kuigi teemeister uuele kohale asudes lisakrediidide kaasa ei toonud, küll aga tööd piirkonna hoolsamalt korrastamise näol. Võis tähele panna kohe teenijate rõõmsamat töömeeleolu ja näis, et saadud puhkus on vabalt suurenenud töötahtega mitmekordselt tasutud ja et töö edukuse suurendamiseks erilisi tööviljakuse tõstmise retsepte tarvis polegi.

Talipuhkuse nõudmisel, kui lumekrediidide olemas ja seega puhkuse saamiseks ei peaks takistust olema, vastatakse sageli, et remondi-töölise talipuhkusele laskmise asemele võib ju päevatöölisi vähendada, vallandada. Ehituseameti vahetusliikudel teenijatel — ülesõidukoha valvuritel, kellele puhkuste asetäitmiseks

krediit lubatud, on nende kurtmist mööda paljudel ette nähtud puhkus saamata. Selles nähtub, et peataktistus puhkuste võimaldamisel ei seisa krediidid puuduses, vaid selles valitseb mõnes kohas puht põhimõttelik eitav suhtumine küsimusse. Võib tähele panna kummalist olukorda, kus suuremate lumetuiskude puhul on võetud määramata ajaks töörühma juure abitööjoududena ajutisi päevatöölisi, kes jäänud lepingulisesse vahekorda vähemalt kahe nädala jooksul ka peale sadude lõppemist; sadude lõppedes otsitakse neile tööd, kuid ei kasutata soodsat ajavahe-mikku remonditöölisele talipuhkuse võimaldamiseks, mida võiks takistamatult teha muidugi tingimusel, et saju jätkumisel puhkus katkestataks tarbekorral ja uuesti tööle asutaks. Nii siis vaatamata krediidide või töö seisukorrale jääb tösi-asiaks peale väheste erandite ikkagi asjaolu, et jaoskondades ja piirkondades, kus teenijate puhkuste küsimusele administratsiooni poolt heatahtlikult suhtutakse, seal ka puhkust ülesõidukoha valvuritele ja remondi-töölisele täiel määral võimaldatakse, eriti pidades silmas, et remonditöölise puhkusele minelku tavaliselt asetäitiat ei nalgata. Praegu on aga puhkuse korraldus Ehituseametis, nii liini-jaoskondade kui ka üksikute piirkondade vahel väga erinev. Ise jaoskondadest või piirkondadest kokkusaavad „liinimehed“ seda küsimust omavahel arutades leiavad, et raudtee peaks ikkagi kõigi teenijate suhtes ühesugused seadused valitsema. Ja kahtlemata on neil liinimeestel selles õigus: töö ja puhkuse vahekorra reguleerimine peaks Ehituseameti liini jaoskondade ja piirkondade vahel olema ühtlane! Nagu eelpoolt tähendatud, Ehituseameti teenijate puhkuste korraldamisel ei pea paika väide puhkuse võimaldamise olenevaks tegemisest ainuüksi jaoskonna või üksiku piirkonna krediididest. Administratsioonil tuleks tingimata teenijate õigustatud nõudega neile puhkuse täiel määral võimaldamiseks arvestada, kui tahetakse teenijaskonnas süvendada õiglustunnet ja rahulikku töömeeleolu ning taotleda vabal, rõõmsal tahtel põhjendavat töö intensiivsuse tõstmist.

Lõunavaheajast liinitöödel.

Ehituseameti juhataja korralduse põhjal pannakse raudtee liinitöödel ja töökodades alates 1. maist s. a. maksma tunniline lõunavaheaeg. Sarnaselt töötamine on ette nähtud suvisel hooajal, kestvusega umbes 6 kuud. Oma korraldust põhjendab Ehituseameti juhataja sellega, et raudtee ja hoonete ehituse ning korrashoiu tööde pearaskus langeb suvisele hooajale, mille kestel tuleb viia läbi ülesseatud tööprogramm. See oleneb suurel määral ilmastikust, mispärast tähelepanu on pööratud sellele, et tööd saaks õigeaegselt ja intensiivselt tehtud. Intensiivne töö nõuab aga töölislit täit jöpingutust. Kuna töölised ei suuda 8 tundi järgimööda tööd teha ilma, et töö edukus selle all ei kannataks, on sisse seatud lõunavaheaeg, mis võimaldab töölisele vajaliku minimaalse väljapuhkamise ja tagajärjerikkama töö jätkamise tööpäeva teisel poolel.

Seega Ehituseameti juhataja loodab, et lõunavaheaja maksmapanek võimaldab töölisele vajaliku puhkust ja tööviljakuse tõusu.

Liinitöölised oma suures enamikus on aga teistsugusel arvamusel, andes juba

möödunud aastal oma eitava otsuse lõunavaheaja kohta. Kõigepealt on „Tööstuslike käitiste töötajate seaduse“ § 6 ette nähtud nõue — puhta ruumi andmine einetamiseks, mis varustatud tarvilikul määral laudade ja istmetega, jäetud Ehituseameti juhataja poolt tähelepanemata. Sellega on tööliskond asetatud lõunavaheaja siseseadmisega seisukorda, kus tööst higitseil kehit sunnitakse tunniks ajaks raudteetammil, sadude ja tuule käes einet võtma. Sarnane talitusviis asetab töölise tervise ja elu hädaohutlikku seisukorda, mille tulemusel haigestumise juhtumid kindlasti suurenevad ja sageli ka saatuslikuks võivad kujuneda asjaosalistele töölisele. Olukorda ei too parandust ka lüha lõunavaheajal käitisesest lahkuda, sest suurem osa töölisi töötab oma elukohtadest eemal 2—6 km. Pealegi tekib kõigi töölise lõunavaheajal töökohalt lahkumisel küsimus, kelle valve alla jäävad töökohal olevad tööriistad.

Vajeldav on ka töö edukuse saavutamise lõunavaheaja siseseadmisega. Arvesse võttes raudtee liinitööde iseloomu ja rongide liiklemist, avaldab vaheaja pi-

damine hoopis ebaproduktiivseid tulemusi. Nii tee üldtõstmisel tuleb enne vaheaega teha ülemineku kallak, mis nõuab umbes pool tundi kogu töörühmalt asjatut tööd. Paljudel juhtudel, näit. roobaste, pöörangute ja ristroobaste teesse panemisel ja vahetamisel, sillaprusside üldvahetusel jne. osutub rongide liikumise võimaldamise mõttes täiesti võimatuks ettenähtud vaheajaks töö katkestamine ja selle tagajärjeks on tülid ja kaebused.

Nimetatud põhjustel sooviksid liinitöölised meeleldi töötamist lõunavaheajata. Et aga jõuda suvisel tööhooajal täita ülesseatud tööprogrammi raudtee korrashoiu ja paranduse alal, võiks töid, mis seda võimaldavad, teha normitööde alusel.

Sellisel töötades peaks olema kindlustatud töö edukus ja sarnane kord osutub ka töölisele kõige vastuvõetavamaks.

Ehituseameti teenijate kutseühingu tegevusest.

Ehituseameti kuu- ja alaliste päevatöölise peakoosoleku poolt 24. märtsil s. a. valitud juhatus jagas omavahel ametid järgmiselt: esimees Joh. Raavel, abiesimees E. Muna, sekretär A. Saul, abisekretär Joh. Kivistik, laekur E. Peterson, abilaekur Raul Einardt.

Pöörati Ehituseameti juhataja poole palvega päevatöölise puhkuse asjus. Teatavasti „Riigi Teatajas“ nr. 108 — 22. XII. 1934. a. avaldatud „Tööstustöölise palgalise puhkeaja ja töölepingu lõpetamiseks tarviliku ülesütlemise aja pikendamise seaduse“ alla kuuluvad nimetatud seaduse § 1 järgi ka käitise töölised, kus saadusi valmistatakse ja ümber töötatakse. Sellest välja minnes tuleks lugeda selle seadusega võimaldatud soodustuste osalisteks ka Ehituseameti hoonete ülevaatajate ja liini jaoskondade töökodade töölised. Sellepärast palus kutseühingu juhatus, et ülaltähendatud seadus ka hoonete ülevaatajate ja liini jaoskondade töökodade töölise suhtes täitmisele saaks võetud.

Kuna paljudes piirkondades töötavad päevatöölised veel vähendatud tööpäevade arvuga nädalas, mistõttu nende majanduslik seisukord raskesti muutunud, pööras k. ü. juhatus palvega Ehituseameti juhataja poole, et aprillikuul võimaldataks päevatöölisele tööd 6 päeva nädalas, kuna eelolevaiks kevadpühiks päevatöölisel ja nende perekondadel osutub lisakulutuste tegemine vajalikuks.

Möödunud aastal astus k. ü. juhatus E. Raudteelaste Keskkõhingu kaudu samme selleks, et kitsaroopalise Narva mnt. ja S. Tartu mnt. ülesõidukohad saaksid arvatud II järgust I järku.

Nüüd uues koosseisus ongi nimetatud ülesõidukohad üle viidud I järku, valvurite kuupalgaga Kr. 56.—

Soome riigiteenijate palgad endisel tasemel.

Soomes on riigiteenijate palgad jälle endisele tasemele viidud. 1931. a. oli riigi majanduslik seisukord märksa halvenenud, mille puhul vähendati riigiteenijate palkasid: abielulistel 5% ja vallalistel 10% võrra. See palga kärpimine oli maksev ka veel 1933. a., kuid 1934. a. vähendati 4% ja 8% peale. Et viimasel ajal riigi majanduslik seisukord tunduvalt paranenud on, tegi valitsus ettepaneku viia palganormid endisele tasemele, milline ettepanek eduskunnas peaaegu ühehääleliselt heaks kiideti.

Liiduametnike teenistusoludest Šveitsis.

Teenistustasud.

1. jaanuarist 1928. a. maksma hakanud uue liiduametnike^{*)} teenistusseaduse (Bundesgesetz über das Dienstverhältnis der Bundesbeamten) järgi koosnevad liiduametnike teenistustasud palgast, lisatasust asukoha järgi, välismaa lisatasust ja laste lisatasust. Sellele lisanduvad veel sotsiaalkindlustused — haiguse, õnnetuse, invaliidisuse, vanaduse ja surma puhul.

Kõik ametnikud jagunevad 26 palgaklassi; igas palgaklassis on kindlaks määratud aastase palga alam- ja ülemmäär. Nii on 26 — viimases — palgaklassis palga alammäär 2700 fr., ülemmäär 3900 fr. aastas, esimeses — kõige kõrgemas — palgaklassis on alammäär 13400 ja ülemmäär 17000 fr. aastas; seega vahe viimase ja esimese palgaklassi vahel palga alammäär puhul ümmarguselt 1:7,5, ülemmäär puhul aga 1:4,3.

Erandina on lubatud väljapaistvate tööjõudude värbamiseks või riigiparaadis säilitamiseks valitsuse — liidunõukogu — nõusolekul maksma panna kuni 20% kõrgemaid palgamäärasid. Muidugi võib see eeskiri peamiselt kõrgemate ametnike puhul kohaldamisele tulla.

Neis asumites, kus elumaksumus on alla riikliku keskmise, on palga alammäärad 100 kr. ja ülemmäärad 120 fr. võrra madalamad, kuid ei või langeda ühelgi juhul alla 2700 fr. aastas.

Asumites, kus elumaksumus on kõrgem riiklikust keskmisest, lisatakse eelpool tähendatud palga alam- ja ülemmääradele a s u k o h a l i s a t a s u, mis vastavalt elumaksumuse kõrgusele ja palga- saaja perekonnaseisule on aasta kohta järgmine:

	vallalistele	abiulustele
I astmes	90.— fr.	120.— fr.
II „	180.— „	240.— „
III „	270.— „	360.— „
IV „	360.— „	480.— „

Neis asumites, mis on üle 1500 m merepinnast kõrgemal, võidakse, kui kohalikud olud seda õigustavad, asukoha lisatasu veelgi kõrgendada.

Ametite jaotamisel palgaklassidesse võetakse arvesse nii nõutav eelharidus, kui ka teenistuskohustuste ulatus ja vastutus. Ühestguste eeldustega ametid peavad ühte ja samasesse palgaklassi kuuluma.

Valitsusel on õigus määrata liidu raudteede ja posti-telegraafi valitsuse peadirektorite palgaks kuni 25000 fr. aastas ning kuni 20000 fr. aastas liiduraudteede piirkonna-direktorite ja mõnede teiste kõrgemate ametnike palgaks, kuna nende ametitega on seotud erakordselt kõrged nõuded.

Alguspalk määratakse kindlaks ametisse valimisel ja on harilikult vastava palgaklassi alammäär. Kuid ta võidakse ka kõrgem määrata, kui seda õigustavad näit. valitava tüsedad saavutused teises ametis, eelharidus, võimed ja teadmised. Alguspalk võib aga ka madalam olla, kui vastava palgaklassi alammäär, nimelt sel juhul, ja nii kauaks, kui valitav pole veel saanud 20 aastat vanaks.

Kuni vastava klassi palga ülemmäär saavutamiseni on ametnikul õigus iga kalendriaasta alul saada järjekorralist palgakõrgendust, mis on üks viieteistkümnendik palgaklassi alam- ja

ülemmäärava vahest, ning vähemalt 100 fr. terve teenistusaasta kohta.

Pikemat aega kestvate teenistusest puudumiste puhul võib see järjekordne palgakõrgendus kas täieliselt või osaliselt ära jääda, samuti ka distsiplinaarkaristussena.

Ametikõrgendusele järgneb erakorraline palgakõrgendus, mille suuruse määravad ära üheltpoolt muidugi uue ameti palgaklass, teiselt poolt aga kõrgendatava teenistusaastad jne. Teatud juhtudel võivad erakorralised palgakõrgendused sündida ka ilma ametikõrgendusest.

Šveitsi kodanikest ametnikele, kes on sunnitud välismaal elama, makstakse, kui asjaolud seda õigustavad, erilist välismaa lisatasu, mille suuruse ja maksimise korra määrab valitsus.

Iga alla 18 a. vanuse lapse pealt, kellel isiklik tulu puudub, ja kelle täielikuks ülalpidajaks on ametnik, maksetakse laste lisatasu, mis on 120 fr. aastas. Ei ole laps täielikult ametniku ülalpidamisel, vaid ainult osaliselt, võib ka laste lisatasu maksimine osaliselt sündida.

Peale eelpoolkirjeldatud teenistustasude tasutakse ametnikule tema poolt tehtud kulutused ja maksetakse lisatasusid veel järgmistel juhtudel:

a) ametisõitude ja väljaspool teenistusasukohta kasutamiste puhul, kaasa arvatud sõitva personaali (rongi-personaal; fahrendes Personal) lisatasud; b) ümberkolimiste puhul teenistuses astumisel ja teenistusasukoha muutmistel; c) öötöö puhul; d) ametniku kasutamise puhul üheaegselt mitmes teenistusharus; e) erakorraliste teenistusaavutuste puhul, kaasa arvatud ületunnitööd; f) asetäitjate puhul kõrgematesse palgaklassidesse kuuluvais ametites, kui see kestab pikemat aega. Et ergutada personaali tehniliste ja majanduslike uuenduste läbiviimisele asutustes ja ettevõtetes, võidakse maksa preemiaid ja tükitoetasid, kui ka autasusid.

Pärast 25-a. teenistust võidakse ametnikule kingitusena anda ühe kuu palk; samas suuruses kingituse võib ta uuesti saada pärast 40-a. teenistust.

Ametniku surma puhul saavad tema perekonnaliikmed vastavate kindlustustasude kõrval igal juhul veel kadunu ühe kuu palga.

Kuid häda korral võidakse kinnituskasude kõrval maksta kuni ühe aasta palk invaliidisuse puhul ametnikule endale ja surma puhul tema perekonnaliikmele.

Kõik ametnikud peavad olema kindlustatud invaliidisuse, vanaduse ja surma puhuks vastavalt kas ametnike, teenijate ja tööliste kindlustuskassas või liiduraudteede personaali pensioni ja abistamise kassas. Samuti on kõik ametnikud kindlustatud haigusjuhtude puhuks.

Personaalamet, pariteetiline komisjon, personaalkomisjonid.

Personaalamet asub finantsdepartemangu juures. Tema ülesandeks on:

a) Liiduametnike teenistusseaduse elluviimiseks valitsuse poolt antavate määruste ettevalmistamine; b) määruste ja korralduste ettevalmistamine, mille eesmärgiks liidu teenistuses olevate tööjõudude majanduslikult otstarbekohasem kasutamine, või arvamuste avaldamine sellekohaste kavade kohta; c) üldiste ja põhimõteteliste personaalküsimuste läbitöötamine, kaasa arvatud personaali kindlustusküsimused; d) arvamuste avaldamine individuaalse iseloomuga personaalküsimustes, nagu teenistuses astumine, ametikõrgendus, palga ja muude teenistusta-

sude kindlaksmääramine, kõrvalteenistused, vastutus sünnitatud kahjude eest, distsiplinaarkorraldused jne.; e) arvamuste avaldamine liidu teenistuses olevate isikute palvete ja kaebuste puhul, mis teenistusvahetusele riivavad; f) kaasatöötamine personaalkomisjonide loomisel; g) personaalstatistika.

Üldiste teenistustingimuste korraldamisküsimustes nõuandva organina tegutseb finantsdepartemangu juures pariteetiline komisjon. See komisjon koosneb presidendist ja 20 liikmest ühes sama suure arvu asetäitjatega. Presidendi, 10 liiget ja 10 asetäitjat neile valib liidunõukogu (valitsus); ülejäänud 10 liiget ja 10 asetäitjat valib personaal. Ametikõrgendus on 3 aastat. Komisjon moodustatakse valitsemisalade järgi; personaali esindajad valitakse proportsionaalse valimisviisi põhjal.

Pariteetiline komisjon avaldab oma arvamist: a) valitsuse poolt liiduametnike teenistusseaduse elluviimiseks antavate määruste eelnõude kohta; b) sama seaduse muutmiseks ja täiendamiseks antavate seaduste eelnõude kohta; c) põhimõteteliste ja üldiste personaal- ja palgaküsimuste kohta.

Personaali ja juhtivate valitsusorganite vahelise koostöö edendamiseks ja personaali huvi tõstmiseks teenistuskohustuste otstarbekohaseks täitmiseks, moodustatakse üksikutes valitsustes, kaitistes ja asutustes personaalkomisjonid (Personalaussschüsse).

Personaalkomisjonide tegevus on nõuandva iseloomuga ja nad avaldavad oma arvamusi: a) ettepanekute ja kavatsuste kohta, mille eesmärgiks on lihtsustuste ja paranduste läbiviimine teenistuses; b) ettepanekute kohta personaali hoolekande-, hariduslike- ja eksamineerimisküsimustes; c) üldiste personaalküsimuste kohta oma teenistusharus.

Personaali esindajad valitakse proportsionaalse valimisviisi järgi.

Üleajateenijate pensioniõigusliku vanaduse alammäär vähendati.

Möödunud kevadel võttis Riigikogu vastu Üleajateenijate ja nende perekondade pensioni seaduse (R. T. 27 — 1934). Selles seaduses oli ette nähtud, et väljateenitud aja järgi pensioni ei makseta normaalselt enne 55 a. vanuseks saamist. Riigivanema dekreedina 20. veebr. s. a. on nüüd maksma pandud selle seaduse muutmise seadus, millega seda normaalselt pensionile mineku vanadust on vähendatud 50 aasta peale.

Üleajateenijad aga, kes terviselikel põhjustel enam ei suuda täita edukalt oma ametikoha ülesandeid, või kes koosseisude vähendamise puhul jäävad ülekoosseisu, olles tööväime- lised, võivad pensioni saada ka enne 50 aasta (endises redaktsioonis 55 a.) vanuseks saamist, kui ametikohade puuduse tõttu ei ole võimalik paigutada neid ümber kaitsevæes või piirivalves oma võimetele vastavale ametikohale või viia üle teenistuses teistesse ministeeriumidesse, kusjuures uue ametikoha palk ei või olla vähem kaitsevæes või piirivalves väljateenitud pensioni määra.

Loobub aga töövõimeline üleajateenija, kellele edasiteenimine kaitsevæes, piirivalves või teistes ministeeriumides võimaldatud, sellest teenistusest ja lahku eraellu enne 50 a. vanaduse alammäär kättejõudmist, võib ta pensioni saada väljateenitud aja eest alates 55 aastast (senises redaktsioonis 60 a.) vanaks saamise päevast, töövõimeetuks muutumise puhul aga ka enne seda.

*) Kuna Šveits liitriik on, siis on nii liidul kui osariikidel omad ametnikkonnad, kelle teenistustingimusi nii üks kui teised iseseisvalt korraldavad.

Teadaanne

postiteenijate kutseühingu keskjuhatuselt.

Tähelepanuks.

Keskjuhatus palub kõiki kaasteenijaid kui ka osakondade juhatusi „Sides“ avaldatud teateid võtta organisatsiooni (keskjuhatus) ametlike teadaannetena, sest avaldatud teadete suhtes enam muid ringkirjalisi teadaandeid ei anta.

Puhkekodude ruumidest.

1) Möödunud aastate eeskujul saavad posti-t.-t. teenijad ja nende perekondade liikmed keskjuhatuses suvilates, Haapsalus ja N.-Jõesuus ruume. Elvasse maja ostmise kavatsusel. Elva ruumidest teatatakse hiljem.

2) Ruume antakse ühe kuu peale. Kui vabu ruume peaks olema, siis ka pikema ajaks.

3) Ruumides on kasutada:

a) Köögis üldiseks tarvitamiseks keedupotid, pannid, priimused, veekeedu kannud.

b) Toas on: voodid madratsitega, toolid, laud ja kapiga laud, puhta ja mustavee ämbrid, kopsik, pesukauss. Sööginõud: taldrekud, kausid, teeklaasid alustassidega ja piimakann.

Suvitajad peavad ise kaasa võtma: noad, kahvlid, lusikad ja magamisriided.

4) Ruume antakse tasuta. Trepid, korridorid, köögid ja teised kõrvalruumid koristab majahoidja keskjuhatuses kulul.

5) Ruumide saamiseks tuleb esildada kirjalik avaldus järgmises vormis:

Posti-t.-t. teenijate kutseühingu keskjuhatusesele.

.....
asutuse ja ameti nimetus ja nimi.

Avaldus.

Soovin kutseühisuse suvilas (suvila asukoht) ruumi alates kuni

Minuga on ühes järgmised perekonnaliikmed (abikaasa, poeg, tütar, vanemad, teenija, õde, vend jne.) kokku . . . isikut.

Sooviavaldaja allkiri.

Sooviavaldaja on posti-t.-t. teenijate kutseühisuse osakonna liige (ei ole liige).

Perekonnaliikmete arv õige.

Kutseühisuse osak. nimel.

(datum, allkiri.)

Keskjuhatus.

See vorm on vajaline selleks, et hoida asjata pikkadest kirjeldustest, et saada täpsed ja selged andmed.

Märge: Puudulikude andmetega ja osak. juhatuses poolt tõestamata avaldused jäetakse tähelepanemata.

6) Avaldused palutakse esildada keskjuhatusesele hiljemalt 1. maiks s. a. Soovitatav, et osakondade juhatused koguksid üksikud avaldused ning esildaksid keskjuhatusesele korruga.

7) Ka peale 1. maid on avalduste esildamine võimaldatud, kuid varajane tähtaeg on soovitatav selle tõttu, et saada aegsasti selgust soovijate arvust, ruumide jaotamisest jne.

8) Soovijal on hiljem võimalik avalduses näidatud ruumi kasutamise aega muuta, sellest keskjuhatusesele aegsasti teatades.

9) Ruumi saamiseks antakse kirjalik luba, mille ettenäitamisel majahoidja ruumi annab.

10) Keskjuhatus loodab, et võimalik on kõiki soovijaid rahuldada. Juhul kui soovijaid peaks aga rohkem olema kui ruume, siis saavad esijärjekorras rahuldatud need, kes enne pole ruume kasutanud ja kes esitavad arstitunnistuse mudavannides ravimise vajadusest.

Postiteenijate kutseühisuse kongressi tulemusi.

Postiteenijate kutseühisuse ülemaaline kongress, mis peeti Tallinnas 24. ja 25. märtsil, möödus töömeisoleolus, tõsise tahtepingutuse- ja tööotsimise vaimus. Kongressi saadikud, päevakorra küsimuste tähtsust silmas pidades, ei lahkunud asjalikkuse, objektiivsuse piiridest ka siis mitte, kui mõni küsimus diametraalselt vastupidiseid arvamisi ja mõtteid esile kutsus. Ja kuigi kõigi saadikute soovid ja seisukohad, vaatamata tulisele poleemikale, ei leidnud pooldamist, polnud sinna midagi parata, sest enamuses mõtles teisiti ja otsustas teisiti ja — rahva hääl on jumala hääl, nagu öeldakse. Mõnigi saadik oma veenete seisukohalt oleks soovinud, et mõni tähtis ja oluline küsimus oleks pidanud saama teisiti otsustatud. Aga see asjaolu, et otsus langes vastupidine, ei või anda põhjust lahkkelideks, mis viimase paari aasta jooksul õnneks on vaibunud postiteenijate suures ja kompaktses peres. Kainus, teadlikkus ja tahe üksikeist mõista, mis praegu organisatsioonist valitsemas, olid ka kongressil mööduvad.

Sarnane meeleolu kongressil võimaldas olulisemate ja tähtsamate päevakorra küsimuste asjaliku arutamise ja sõelumise, mille tagajärjel otsused tehti kas üksmeelselt või absoluutse hääletamusega. Siit tuleb aga välja arvata üks oluline küsimus, riigiteenijate kohta küsimus, kus saadikute mõtted ja väited väga erinesid. Riigiteenijate kohta küsimus on enam teoreetilist laadi, ei kuulu pakiliste probleemide seeriasse ja sellepärast oleks võinud piirduda kongressil selgitava sõnavõtuga põhimõtteliselt ja anda siis küsimus osakondadele läbimõtleamiseks, igakülgeks kaalumiseks, et järgmisele kongressile esitada küpsem materjal vastuvõtmiseks ehk tagasilükkamiseks. Nüüd polnud küsimust kaalutud ega läbimõeldud ei keskjuhatuses ega osakondades. Mõned osakonnad, kes oma peakoosolekul seda olid arutanud, uskusid eitavaale seisukohale.

Põhjendatult juhti tähelepanu sellele, et postiteenijad on juba organiseerunud, et postiteenijate kutseorgan. on rajatud demokraatlikule alusele ja töötab praegusel kujul normaalselt. Samuti on organiseerunud ka teised riigiteenijad neil samadel alustel. Sõltub vabariigi valitsusest, riigivanemast, kas anda riigiteenijate senistele kutseorganisatsioonidele enam õigusi kui seni, kas anda kaasarääkimise õigus mõnes spetsiaal-küsimuses või mitte. Seda võidakse teha praeguste organisatsioonide kui ka riigiteenijate kohta suhtes. Sest

Jaamateenijate kutseühingu esindajatekogu koosolek.

6. märtsil k. a. pidas jaamateenijate kutseühing oma esindajatekogu koosoleku raudteelaste kodu ruumes Tallinnas. Kuna ühingul on 307 liiget ja iga 20 liikme kohta valitakse üks esindaja, siis oli tulnud kokku esindajaid ühes osakondade usaldusmeestega, revisjonikomisjoni liikmetega ja juhatuseliikmetega 26. Peale selle oli ilmunud kaunike kogu teenistusest vabu kutseühingu liikmeid, kes rõdul pealtkuulajatena viibisid.

Aruandega ühingu tegevusest möödunud aasta jooksul esines juhatuseliige E. Sopp. Elavaid mõtteavaldusi kutsusid esile korteri, varustuse ja liikmemaksu tõstmise küsimused.

Korteri küsimuses toonitati, et kestab edasi ebanormaalne olukord, kus jaamateenijatele on nähtud ette priikorterid, kuid tegelikult neid ei anta ega makseta ka korteriraha. Tallinnas, näiteks, mõnel üksikul jaamateenijal on õnnestunud saada prii korter. Koosolekul viibiv ameti juhataja omalt poolt ka tunnistas, et olukord ei ole normaalne, kuid teiselt poolt märkis ära, et korteriraha maksmiseks korteriõiguslikele jaamateenijatele oleks vaja krediiti 5 miljonit senti. Seda sum-

Töölisühingute Keskkliidu esindajad on ometigi kutsunud riigimajandusnõukokku, ehkki töölistel pole koda, vaid vabad kutseühingud, nagu riigiteenijatelgi.

Uued olukorrad tekitavad uusi probleeme ja need vajavad, kordame, põhjalikku kaalumist ja läbimõtlemit. Võib-olla, et riigiteenijate koda praeguse olukorraga võrreldes ei too pahemusi. Kas ta toob aga paremusi, seda kinnitada oleks enneaegne. Elame-näeme. Ühte võib aga karta, ja nimelt, et põhjaliku kaalumiset tehtud otsus, mis pealegi on võetud vastu õige väikese hääletamusega, võib õhku rippuma jääda. Kuid enamuses otsustas ja vähemus ei saa seda otsust olematuks teha.

H. Imelik.

mat olevat praegu väga raske saada ja sellepärast küsimus jääb kuni paremate aegade ni lahendamata. Omalt poolt lubas aga selles küsimuses jaamateenijaid teetada. Sõnavõtmisi ära kuulades esindajatekogu teeb uuele juhatusesele ülesandeks jätkata sammude astumist kuni küsimus laheneb jaatavalt.

Varustuse küsimuses toodi ette, et tegelikult on vajadus suurema arvu vihmakuubede järele kui neid on antud välja. Näiteks Mõisaküla jaamas, kus korraga teenistuses kaks roopaseadjat, vihmakuubi aga on antud tarvitamiseks ainult üks. Loomulik, et neid peaks kaks olema. See tõttu otsustati esineda palvega, et iga roopaseadja postile antaks tarvitamiseks üks vihmakuub.

Katse tõsta liikmemaksu 25 senti võrra tõi esile lõpmatuid vaidlusi. Nagu teisest ühingu tegevusele koosolekul sarnastel puhkudel, vaieldi mitte seepärast, et 25 senti rohkem maksa oleks erilisel koormav, vaid lihtsalt seepärast, et arusaamine tupeva kassa tähtsusest ühingu tegevuses ei ole kahjuks veel lõõnud läbi raudteelaste juures. Ei suudeta veel saada aru, et paljaste kätega, s. o. tühja kassaga,

ühing ei suuda ka kõige parema tahtmise juures mitte midagi korda saata. Hääletusel sai ettepanek poolt 11 ja vastu 15 häält, seega lükati tagasi nelja hääle enamusega.

Ühingu liikme surma puhul otsustati avaldada kuulutus ainult kohalikus ajalehes.

Üldküsimuste kohta andis informatsiooni ja selgitusi keskühingu esimees J. Rukki. Organiseerimise küsimuses toonitas viimane, et raudteelased peavad moodustama ühe terviku ja võivad väga hästi üksmeelse perena koonduda ühe keskuse — Keskühingu — ümber.

Nagu juba eelpool tähendatud, viibis koosolekul ka eksploatatsiooniameti juhataja. Tervitades koosolejaid, lubas ta omalt poolt teha kõik, mis tema võimuses, jaamateenijate õiglaste nõudmistele rahuldamiseks.

Ühingu uude juhatusse valiti: E. Ulm, A. Mitt, H. Titma, J. Uhver, E. Sopp, J. Neimann ja K. Järvi.

Kandidaatideks neile: G. Kotkas, H. Kafer, A. Viher, V. Korba, H. Peil, V. Baldesport ja A. Põdra.

Revisjonikomisjoni valiti: R. Alnek, A.

Looden ja E. Traublum. Kandidaatideks neile: J. Saar, A. Juris ja V. Käär.

Raudteelaste Keskühingu ülemaalse kongressi saadikuks valiti:

Narvast: H. Malva; Tapalt: H. Leesmann; Tartust: A. Sägi; Valgast: T. Üunpuu; Tallinn-Väiksest: J. Lillemaa ja Tallinna osakonnast: H. Titma, A. Mitt, V. Käär, H. Kafer, V. Korba ja A. Traublum. Kandidaatideks neile jäid A. Suurkuusk ja R. Jabur.

Kuna ühingu liige E. Ulm on järjest 10 aastat pidanud kassapidaja ametit ja vaatamata kõigile raskusile, on oma kohuseid alati täitnud hoolsasti ja korralikult, siis otsustati määrata temale autasuks 50 krooni.

Põhikirjas tehtud paranduste puhul põhikirja muutmise täideviijaks valiti Gustav Kotkas.

Üldiselt oli koosolek asjalik ja läks kaunis libedasti, välja arvatud ainult lõpmatuseni veninud vaidlused liikmemaksu tõstmise pärast. Ka näis raske olevat üle saada küsimusest, missuguses ajalehes kuulutada ühingu liikme surma puhul. Niisugune küsimus peaks küll juba ennmalt olema niivõrd ette valmistatud, et tema juures ei tarvitseks esindajatekogul liig palju peatuda.

Postiametkonna tehnilise ühingu tegevusest.

Tehnilise ühingu käesoleva aasta asemekekogu peakoosoleku resolutsioonidest on mõned juba täitunud, kuna mõned näitavad enam-vähem soodsa lahenduse tendentsi.

Tasude alal on Vabariigi Valitsus tulnud osalt tehniliste teenijate soovidele vastu. Nimelt on uues riigiteenijate palgaredelis telegraafi-telefoni mehaanikud tõstetud suhteliselt teiste riigiteenijatega 1. aste ülespoole.

Uue riigiteenijate vormivarustuse määrase järgi koostab varustustsaajate teenijate tabeli iga ministeerium iseseisvalt. Nii postivalitsus kui ka teedeministeerium toetasid majanduseministeeriumi ees vormivarustuse andmist telegr. telefoni võrkude jaoskondade juhatajatele, mispärast on loota 1. aprillist selle soovi täitumist.

Haiguskindlustuse alal on Hasomini poolt töötatud välja uus seadus, kus muude paremuste kõrval, võrreldes senise korraga, on arstiabi kulude teenijate poolt makstavat osa tuntavalt vähendatud.

K. a. asemekekogu peakoosolek avaldas oma pooldavat seisukohta nimede rahvustamise küsimuses ja pöördus kõigi võõrapäraste nimedega liikmete poole üleskutsega, teha endale nime eestistamise lähema tuleviku ülesandeks.

Selle täitmiseks palub ühingu juhatus kõiki osakondi pöörduda iga oma osakonna võõrapärase perekonnanimega liikme poole vastava ettepanekuga. Et nimede eestistamise keskoosoleku poolt on järgnevaks massiliseks nimedemuutmise tähtpäevaks nähtud ette Võidupüha 23. juuni, siis oleks soovitatav, kui nimede rahvustamine viidaks läbi hiljemalt selleks tähtpäevaks.

Mihkel Käos — puhkusele.



Mihkel Käos sündis 20. mail 1873. a. Rõuges, Tartumaal.

Raudteeteenistusse astus Mihkel Käos 1. jaan. 1906. a., teenides kuni 1. veebr. 1918. a. Valga Ehituseametis. Siis läks üle veduriteenistusse — Venemaale. Kuid juba aasta pärast tuli Valka tagasi ja asus oma endisele teenistuskohale.

1. veebruaril 1922. a. paigutati M. Käos Tallinna jaama roopaseadjaks, kus ta varsti peale seda nimetati haakijaks. Tähenndatud teenistuskohal püsis ta kuni pensionile minekuni, 1. märtsil s. a.

Oma kaasteenijaskonnas oli M. Käos hästi ligupeatud. Hinnates kauaaegset koostööd vana veteraaniga, tegid kaasteenijad talle väärtusliku kingi, soovides pikki, häid puhkepäevi.

5. liini jaoskonna tööliste koosolek.

Raudtee Tee- ja Ehituste kuu- ja alalist päevatöölisi kutseühingusse kuuluvate 5. liini jaoskonna tööliste koosolekut peeti 10. veebruaril 1935. a. Valgas „Raudteelaste Kodu“ ruumes. Koosoleku avas jaoskonna esindaja abi H. Ennok. Ülevaate kutseühingu juhatuse tegevusest kandis ette kutseühingu juhatuse liige A. Saul, kes märkis ära olukorra, milles tuli möödunud aasta algupoolel tegutseda ja kuidas tuli energiat kulutada erisihete taotleva paralleelorganisatsiooni valimatute rünnakute tagasilöömiseks. Tegevuse aruandes rõhutas eriti kutseühingu juhatuse tähelepanu koondumist päevatöölisi olukorra parandamise püüetele. Selleks ettevõetud mitmesugused aktsioonid, eriti päevatöölisi perekonna abiraha maksmata paneku suhtes, pole küll veel senini soovitatavaid tulemusi annud, kuid konjunktuur on selleks praegu mitmeti soodus. Elevust tekitas koosolijais sügisel maksmapandud töölemineku ja töötähtsuse kord, mille alusel mõnel pool tahetakse ikkagi veel tööpäeva pikendada.

Lõunavaheaja küsimuse suhtes avaldati tööliste poolt soovi allkirjade kogumiseks töölistelt igas käitisel, et veenduda liinitöölisi seisukohas lõunavaheaja siseseadmise vastu ka suvekuudel ja kogutud allkirjad soovitati esitada vastavatele võimudele otsuse tegemiseks.

Kongressi saadikuteks valiti K. Saar ja H. Ennok.

Valimisele võeti ka uus jaoskonna esindus.

Koosoleku lõpul informeeris kutseühingu juhatuse esindaja koosolijaid lühil-

dalt raudteede kommertsialiseerimise, kutsekodade asutamise ja ümberkorraldamisel oleva palga küsimuse üle. Tööliste poolt avaldati koosolekul nurinat puhkuse mitte täiel määral võimaldamise pärast ja palgaraamatute korratult pidamises. Ametmeestele on saanud teatavaks nende palgakärpimine alles palga kättesaamisel. Ühtlasi juhti tähelepanu asjaolule, et kuigi Valgas päevatöölised töötavad vähendatud arv tööpäivi nädalas, on täistööpäevade arvuga nädalas töötamisele ülemineku asemel palgatud viimasel ajal rohkesti juure uusi töölisi. Rohkesti võeti sõna jaama tarbeks muretsetava jää hanke asjus. Töölised on möödunud aasta eeskujul pööranud jää hanke saamiseks jaoskonna juhataja poole, kes on aga töölised juhatanud selles asjus läbirääkima taluomanikust ettevõtja Ormuse juure. Koosolekul kogu aeg viibinud jaoskonna juhataja abi hra Levald seletas, et tema teadmisel olla jää muretsemise hange veel väljaandmata, kuna tööliste poolt seletati, et nendelt nõutud allkirju lepingule, mille järgi nemad töövõtja abitöölisena peavad töötama palgaga, mis ei anna tükitööna töötades normaal-tööaja kestvusel päevapalkagi välja ja ettevõtjat lastakse seega teenimatult teenida. Nii jäigi selle küsimuse tõeline külg koosolekul selgusetuks. Vajelusel tähendas jaoskonna abijuhataja, et tööliskogu asja liiga ametlikult ajavat (!).

Üldiselt saadud muljetel on õiguslik olukord 5. liini jaoskonnas märksa halvem kui mujal liini jaoskonnades ja tööliste meeleolud langetatud ning häiritud. Osavõtt nimetatud koosolekust oli väga elav.

Uus patentravimite nimestik.

Haridus- ja sotsiaalministeeriumi poolt on 15. märtsist s. a. alates maksmata pandud uus Valitsusasutustes töötavate ametnikkude ja tööliste haiguse korral kindlustamise kodukorra määruste põhjal tarvitamiseks lubatud patentitud ravimite määrus (RT 24—1935, art. 217), mis sisaldab nende patentitud ravimite nimestiku, mida võidakse tarvitada riigi kulul

(osaliselt). Kõiki teisi, selles nimestikus nimetatamata patentitud ravimeid võivad riigiteenijad ja töölised tarvitada ainult täielikult omal kulul.

Patentitud ravimiteks on selle määrase mõttes loetud need arstlikeemilised vahendid, liitravimid ja doositud preparaadid, mis on müügil lastud leitud või valmistaja poolt väljamõeldud ja seaduslikult kaitstud nime all.

Rõõmsaid kevadpühi

lugupeetavaile kaastöölisile ja luigejaskonnale

soovib

„Side“ toimetuse ja talituse.

POSTITEATEID VÄLISMAILT.

I. P. T. T. esimees J. W. Bowen läheb s. a. maikuus pensionile saades 60-aastaseks, mille tõttu ta ka lahkub peasekretäri ametist Inglise Postiteenijate Liidus. J. W. Bowen algas oma teenistust telegrammikandjana. Ta ütleb oma teenistussajast Swansea's järgmist: „Mu palk oli nii väike, et mul polnud võimalik omale puhkust võtta, sest et mul peale vormirietuse polnud midagi selga panna.“ On teadmata, kas J. W. Bowen nõustub tulevikus edasi jääma I. P. T. T. esimeheks. Bowen oli ka alamkoja (parlamentide) liige.

Brüsselis 20. jaanuaril korraldatud omavalitsusteenijate suurel üksmeelsel manifestatsioonil, millest osa võtsid 40—50.000 isikut, läks korda pehmeneda valitsuse detsembrikuu palgaseadust ja piirata selle maksmapanemist ainult 1935. a. veerandaastaga. 1-sest aprillist hakkab maksuma märksa soodsam palgaseadus.

Pariisis ilmuv esperantokeelse ajakirja „La Interligilo de I. P. T. T.“ detsembri numbris ilmus ligi kaheleheküljeline artikkel Eesti talvisest raskest postitühendusest saartega, mis kokku seatud läti ajakirja „P. t. Dzive“ andmetel.

Sveitsi postivalitsus nõuab uuemal ajal postivalitsuse ametnikkude kohalemääramisel järgmise eksami sooritamist: 1) kahe tunnine kirjalik posti üldteemi käsitus, 2) ühetunnine kirjutis posti eriteemil, 3) tõlge eeskirjast, 4) 20-minutine psühholoogiline kõnetus pedagoogiliselt vilunud ekspertidega.

Rumeenia ja Venemaa vahel oli posti ja telegraafi ühendus katkestatud 1918. a. peale. Nüüd on telegraafiühendus jälle jalale seatud. Juhtmete ühendamise sündis Tighina's, kuhu vene monotoorid vene linnast Tiraspolist juhtmed üle Dnjestri viisid, mis on piiriks nende kahe riigi vahel.

Inglise postivalitsus, püüdes osaliselt heaks teha 1931. a. palgakäpimisi, pani maksuma 1. nov. 1934 mõned parandused: palga alammäärat kõrgendati, palgakõrgenduste väljateenimise aega vähendati 1, 2 ja 3 aasta võrra, määrati juure 2000 kindlat kirjajandja kohta.

Inglise postivalitsus tahab tarvitusele võtta sorteerimismasinad. Seks otstarbeks katsetatakse ühe aasta jooksul Brighton's sorteerimismasinaga väikeste kirjajade sorteerimiseks. „Masinasorteerija“ tuleb oma tööd 3 kuu jooksul õppida, kuid ainult 4-aastase töö järgi võib saavutada täielist vilumust.

Raske karistus, 7 aastat sunnitööd mõisteti Nõukogude Vene naistelegrammikandjale telegrammide mitte kättevõimise eest. Tema kättevõimiseks antud 389-st telegrammist kandis ta ära ainult kolm, ülejäänutele kirjutas ise alla kättesaamise eest ja hävitas ära. Kui isikud, kes ootasid telegramme, avaldasid kaebusi, selgus käesolev asi sel puhul toimendatud juurdluse põhjal. Ühtlasi kõiki inspektoreid ja ülemusi, kellele usaldatud nimetatud postiteenija järelevalve, karistati 12 kuulise kuni 3 aastase vangistusega.

Brasiilias, Sao Paulo's puhkes jaanuari algul postiteenijate streik. Kolme päeva pärast streigi komitee otsustas uuesti tööle hakata, kuna postivalitsus nõustus kaebusi kuulda võtma ja lubas streigi põhjal vallandatud uuesti ametisse võtta.

Prantsuse P. T. T. minister teatas ametkonna esitajale, et ta kavatses anda preemiad vormirietuse korrashoidmise ja kandmiskestvuse eest. Kirjakandjad, kelle riided praeguse ettenähtud vormirietuse kandeajast 4 kuud kauem vastu peavad, saavad preemia 100 prantsuse frangi suurus. Ametkonna esitajad protesteerisid käesoleva kavatsuse vastu, väites et praegune vormirietuse kestvusaeg on küllaldaselt pikk ning preemiate andmine pikendab seda veelgi. Kuid minister garanteeris, et preemiate andmine ei mõjuta üldist vormirietuse kandmiskestvust ja et tema tahab oma kavatsuse siiski läbi viia.

I. P. T. T. VIII kongress toimub 8., 9., 10. augustil k. a. Brüsselis; täidesaateva komitee istang peetakse sealsamas 7. augustil.

Saksa postiteenijatele ei anta praegusel ajal kompensatsiooni ületunnitöö eest. Saksa majandusminister tegi otsuse, mille põhjal kõik ametnikud peavad oma terve tööjõu rakendama riigi huvidesse, ning kui seda töö nõuab, on sunduslik töötada üle ettenähtud tööaja, mille eest mingil juhtumisel tasu ei saa. Kuid üle tööaja töötamisel on ka kindel määr, nimelt ametnikud, kelle tööaeg nädalas on 48 tundi, peavad tarvituse korral töötama kuni 54 tundi nädalas. Üle selle tööaja töötamine tasutakse vabade päevadega.

Saksamaal omab 16.262 postiautot, milline arv ületab kõik teised Euroopa riigid. Aasta jooksul sõidetakse postiautodega 190 miljoni kilomeetrit.

Saksa riigipost annab välja uued postmargid Saarimaa liitumise puhul Saksamaaga, et jäädvustada seda sündmust

ajaloolises ja isamaalises mõttes. Postmark kujutab, kuidas kojutulev laps — Saarimaa, oma ema — Saksamaa kaissu tagasi tuleb.

Tšehhoslovakkias antakse puhkust suvekuudel eeskätt neile p.-t.-teenijaile, kes arstitunnistuse põhjal vajavad ravimist ja neile, kel on kooliskäijad lapsed. Neile ametnikele, kes saavad puhkust 15. oktoobrist — 15. aprillini, pikendatakse puhkust 7 päeva võrra.

Tšehhoslovakkias p.-t.-t.-ametnikud on jaotatud 4 gruppi: I järk — ülikooliharidusega (440 ametnikku), II järk — keskkooliharidusega (5.000 ametnikku), III järk — vähemalt 4 klassi keskkooli (11.000 ametnikku), IV järk — vähem kui 4 klassi keskkooli (800 ametnikku).

I järgu ametnikud töötavad ainult administratiivalal, IV järgu ametnikud on kantseleiametnikud, II-se ja III-da järgu ametnikkude tööjaotuses suurt vahet ei tehta, kuid täita kontoriülesandeid kohuseid võivad III järgu ametnikud ainult neis kontoreis, kus mitte rohkem kui 12 ametnikku.

Peeter Tikso — pensionile.



1. märtsil 1935. a. läks pensionile kauaegne raudteeteenija Peeter Tikso.

Oma teenistuskäiku algas Peeter Tikso 1. septembril 1894. a. ehituseametis Tartu osakonnas, viibides nimetatud kohal 17 aastat. 1911. a. asus ta Elva juama roopaseadja kohale, olles seal kuni 1916. aastani. Sealt paigutati teda uuesti Tartu. 1924. a. sai Peeter Tikso ametikõrgenduse — kohusetruu teenistuse tõttu ühendati haakijaks. 1927. a. paigutati P. Tikso teenistuse huvides Tallinna, kuhu ta jäi pensionile minemiseks.

Vaatamata oma 62 eluaastale, (sünd. 4. III 1873. a.) viibib P. Tikso ka pensionile minnes täie tervise juures. Samuti on nimetamisväärt asjaolu, et kogu oma 40-a. teenistuse jooksul pole P. Tikso korraldagi tarvitanud arstiabi.

Kaasteenijaskonnas oli P. Tikso hästi lugupeetud ja armastatud, kui hea sõber ja lõbus seltsimees. Pensionile minemise puhul tegid kaasteenijad P. Tiksole väärtusliku kingituse. Soovime vanale töömehele õnne ja head tervist ka oma puhkepäevil.

Järgmine „Side“ number ilmub 11. mail 1935. a.

Vastutav ja tegev toimetaja Aleksander Lepp.

Tallinna Eesti Kirjastus-Ühisuse trükikoda, Pikk t. 2. 1935.

Väljaandja Eesti Raudteelaste Keskküing.