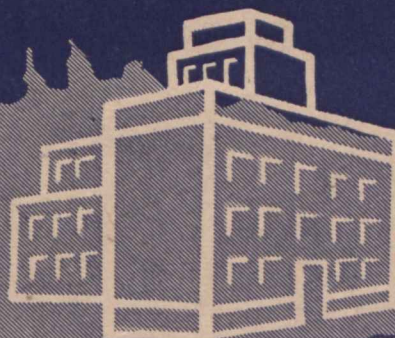
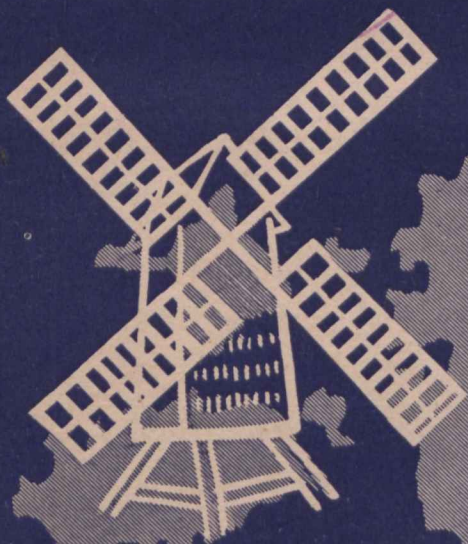


EESTI VESKI



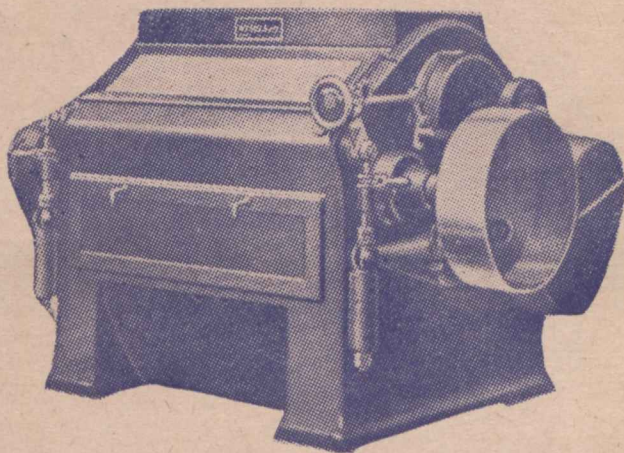
S I S U:

- Saateks Toimkond
Vesklte arenemislloost . . H. Viirman
Viljast, jahust ja leivast. H. Tults
Leib ja tervis V. Sumberg
Põllumehed, koostööle
veskipidajatega . . . M. Põll
Veskitööstusliku kutseha-
riduse korraldamine . V. Tamman
Kuningas ja mölder
Veekõrguse määramisest
veskipaisudel H. Sumberg
Veskipidajate kohustused
tööliste suhtes . . . R. Truupõld
Veskipidajate mõtteavaldusi
Tehnilised märkmed ja kogemuste va-
hetus
Ühingu tegevusest
Seadused, määrused, maksundus
Majanduslik ringvaade

NR. 1

MÄRTS

1938



Tunnust. headuses **veskimasinaid**
ja täielikke **sisseseadeid**
ehitab asjatundlikult

Veskimasinate tööstus

HANS TIELS & Ko

TARTU — EESTI, VAKSALI TÄN. NR. 25, TELEFON 200

Vastava erikokkuleppe põhjal
on meie tööstusel ainuõigus
Eestis ehitada valtstoole

MIAG

süsteemide järele

Nende hästi läbimõeldud ja
otstarbekohane ehitusviis ga-
ranteerib suurt töövoimet



EESTI UNION
KINNITUS-AKTSIA-SELTS

Juhatus ja peakontor

Tallinn, Suur Karja nr. 18, Eesti Laenupanga
majas, telef. 445-10 ja 475-76.

Tartu osakond

Tartus, Tartu Majaomanikkude Pangas, Suur-
turg nr 7, tel. 15-62.

Eesti Union

toimetab kindlustusi kõikidel aladel piiramata summades

Kiire ja õiglase kahjude likvideerimise tagavad

edasikindlustuse lepingud INGLISMAA suuremate ja vanemate kindlustusasutistega

Eesti Unionil ei ole olnud kahjukannatajatega ühtegi kohtuprotsessi

Kõik veskiomanikud kindlustagu oma veskid, kõik
muu vara ja elu Kindl. A-S. EESTI UNIONIS



EESTI VESKI

VESKIASJANDUSE AJAKIRI

Väljaandja: Üleriiklik Veskipidajate Ühing. Ilmub neli korda aastas.

Toimkond: V. Tamman, ins. Ferd. Peterson, ins. H. Tuults, ins. H. Viirman, agr. M. Pill, dr. V. Sumberg, vann. adv. H. Sumberg, K. Parvei, G. Aavik, R. Siil, P. Jänes, H. Tiels, H. Rink. Toimkonna juhatus: V. Tamman, vastutav toimetaja, ins. H. Viirman, ins. H. Tuults, K. Parvei ja H. Rink, sekretär. Toimetuse ja talituse aadress: Tartu, Kompanii 2, telef. 1-93. Tellimishind 1938. a. peale 2 kr., üksiknumber 60 senti. Kuulutuste hinnad: 1 lk. 25 kr., 1/2 lk. 15 kr., 1/4 lk. 10 kr., väikekuulutused 4 kr. ja 2 kr., kaanel ja tekstis 20% kallim.

Ajakirja tellimisi võtavad vastu postiasutused ja ajakirja talitus. Posti jooksev arve nr. 2396.

NR. 1

Riigiraamatukogu

MÄRTS 1938

I AASTAKÄIK

Nr. S 3681
(5.8.39)

Sf 5184

Saateks

Ajakirja „Eesti Veski“ väljaandmise kavatsus on oma alguse saanud tegelikust elust. Eesti tööstus ja tema kutsealad on seni trükisõnaliste väljaannete poolest üsna vaesed. Puuduvad peaaegu täiesti tööstusküsimustele pühendatud ajakirjad, kui mitte arvata siia üldisi tehnilistele küsimustele pühendatud kuukirju. Kuna meil on viimasel ajal hakatud rõhku panema tööstuse väljakujundamisele ja tööstuse osatähtsus rahvamajanduslikus tootangus võrreldes põllumajandusega on tublisti tõusnud, siis on aeg ka siin rakendada trükisõna kaasabi ettevõtete teenistusesse, nagu seda näit. põllumajanduses juba ammu on tehtud.

Kui meie iga päev ilmuvad ajalehed tegelevad eestkätt üldiste päevaküsimustega poliitika, majanduse ja teistelt elualadelt, siis tahab ajakiri „Eesti Veski“ koondada oma tähelepanu sellele tööstuse- ja kutsealale, millele ta on väljaandja poolt määratud.

Üler. Veskipidajate Ühing kui veskitöösturite esindajad on seadnud „Eesti Veski“ ülesandeks esiteks — käsitada olukorda ja päevaküsimusi veskitööstuse aladelt ja anda teateid kutseoskuslike, tehniliste, majanduslike ja seadusandluse küsimuste kohta, ja teiseks — olla elavaks sidemeks veskipidajate vahel neis küsimustes kaasarääkimise, kogemuste vahetamise ja lõpuks ka teadete ja kuulutuste avaldamise võimaluse kaudu. Ühe sõnaga — ajakiri „Eesti Veski“ on asutatud ja tahab töötada kõigi veskipidajate kutsetegevuse edu heaks.

Loodame, et kogu veskipidajate pere osutab oma ajakirjale väärilist tähelepanu selle tellimisega, kuulutuste avaldamisega ja kaastöoga, et tal oleks võimalik eelseisval teekonnal kõige paremini temale seatud ülesandeid täita.

„EESTI VESKI“ TOIMKOND

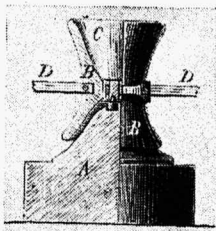


Veskite arenemisloost

Ins. H. Viirman

Ajal, millal inimsugu hakkas enam-vähem paigalpäisivaid elukohti pidama ja vilja kasvatama, pandi alus ka veskiasjandusele. Kõige vanemaks vilja ümbertöötamise viisiks selles mõttes oli vilja purukstampimine uhmrites, nagu see veel praegu mõnede Aasia rahvaste juures esineb. Katkitamitud vili segati veega taignaks ja küpsetati tulel ilma jahu mingil viisil puhastamata. Mis ajast on pärit veskikivi, ei ole kindlasti teada, kuid juba Iisraeli rahvad tundsid vilja jahvatamist, mida tõendab lause 5. Moosese raamatust: „Sa ei pea mitte pandiks võtma ülemist ega alumist veskikivi.“ Seega u. 1600 aastat e. Kr. tarvitati juba veskikive, kuid kuidas nendega töötati, selle kohta puuduvad andmed. Arvatakse, et need olid käsitsi ümberaetavad horisontaalkivid, „käsikivid.“ Samasuguste „käsikividega“ jahvatasid ka kreeklased juba 1000 aastat e. Kr., rakendades sellesse töösse naisorje.

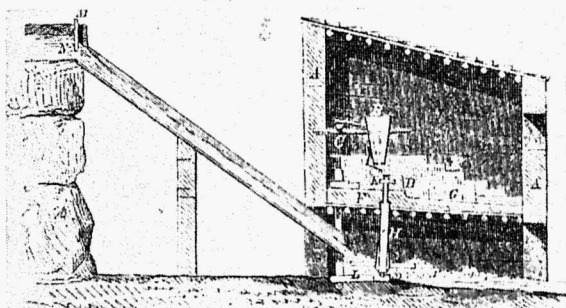
Kuni 79. aastani peale Kr., s. o. umbes 1679. aasta jooksul arvates nimet. piibli andmeist, ei ole veskiasjandus teinud märgatavaid edusamme. Esimesed kindlamad andmed veskikivide kuju ja jahvatusviisi kohta on säilinud Rooma ajast, nimelt satuti Pompei väljakavamisel ka ühe möldri ja pagari eluasemele, kelle õuelt leiti esimene veski sisseade. See



kaevamisel leitud algeline veski koosnes 2 kivist, milledest alumine seisev ja pealmine pöörlev, seega ühest pealtjooksuga kivipaarist. Alumisel kivil, joonisel A, on ümmargune alus umbes 1,8 m läbimõõduga ja 0,3 m paksusega. Kooniline osa on 0,6 m kõrge. Sellel koonilisel osal keerleb pealmine, samuti kooniliselt väljatöötatud kivi B. Kivi pealmine osa C on õõnes, mis täidab kolu ülesannet. Pealmise kivi ülemine ja alumine pool on sarnased, et kulumisel oleks võimalus kivi ümber pöörata ja sellega tema iga pikendada. Ülemine kivi toetub alumisele lihtsa raudkonstruktsiooni abil, mis täidab ühtlasi laagri üles-

annet. Ümberajamiseks on kivil kaks auku, kuhu asetatakse puukangid. Ülemise ja alumise kivi jahvatuse pinnad ei ole paralleelsed, vaid nende vahe väheneb allpool, soodustades jahvatust. Saadud jahu sõeluti, tarvita-des selleks jõhvidest ja linasest riidest tehtud käsisõelu, millede abil valmistati nelja sorti jahu. Arvatakse, et roomlastel esinesid kooniliste kivide kõrval ka horisontaalsed kivi-paarid, kusjuures kasutati kolu, pilli jne. Et sel ajal oleks tuntud mingisuguseid vilja-puhastuse abinõusid, selle kohta ei ole andmeid, küll aga tunti vilja niisutamist.

Esimesed vesiveskid on ajaloolistel andmetel pärit ajast 100. aastat e. Kr. (Eesti-



keelne sõna „veski“ seletuseks olgu tähendatud, et see näib arenenud olevat sõnast „vesikivi“, veejõul ümberaetav kivi, nii nagu sõna „käsikivi“ tähendab käsitsi ümberaetavat kivi). Jõuallikaks tarvitati nii horisontaal- kui vertikaalvõlvega vesirattaid. Horisontaalse võlvega vesiratta puhul jõu ülekanne pillile teostus puust hammasrataste abil. Vertikaalvõlvega vesirattale juhiti vesi toru kaudu, kusjuures vesiratta võlv täitis ühtlasi ka pilli osa. Vanemad sarnased veskid on teada araablastelt, nagu kujutab üht sarnast ülalolev pilt. Alumine kivi, F, ja pörand on ühest ja samast kivist. Pealmine kivi, D, asub vesiratta võlve otsas. Kivi tõstetakse üles vesirattaga hoova L abil. B kujutab kolu. — Hiina esimesed vesiveskid on veel algelisemad ja neid kasutatakse osalt praegugi. Veski ümberajamiseks tarvitatakse samasugust vesirattast nagu eelpool nimetatud araabia veskis, kuid siin on alumine kivi jooksev, pealmine kivi aga on riputatud kolme köie abil alumise kivi kohale. Igast köiest on läbi pistetud teivas, mida keerutades saab kivi tõsta ja alla lasta, sellega jahu jämedust tellides. Tõrt ega kolu selle veski juures ei ole. Terad pannakse kä-

sitsi pealmise kivi august sisse ja põrandale kivi ümber laotatakse riie, kust jahvatuse lõpul jahu kokku korjatakse.

Roomlaste juures esines veel üks eriliik veskeid, nimelt nn. liikuvad laevveskid, millistest esimesed keiser Trajanus oma sõjakäigul Doonau-maadesse lasi ehitada Doonau jõele. Nimetatud veski ehitatakse lodjale või laevale, millel kahel pool küljel on suured vesirattad, mille jõud kantakse üle kividele. Vesirattad kui ka muud veskiosad on tammest. Töötamiseks pandi veski ankrusse võimalikult käredate voolu. Rooma ajast peale pole Doonault kunagi need veskid kadunud. Ka praegu leidub neid seal kuni 6 m laiuste vesirattastega. Sarnaseid veskeid leidub ka Türgis, teistes Aasia maades, Egiptuses, Venes ja Ameerikas. — Üldiselt levinesid vesiveskid Euroopas peale roomlaste sõjakäike, kusjuures nende kuju jäi pikemaks ajaks muutmatuks.

Tuuleveskite päritolu kohta lähevad arvamised lahku. Ühed arvavad neid Idamaa, teised jälle Euroopa päritoluga olevat. Esimesed kindlad teated Euroopa tuulikute kohta on aastast 833. Juba 1200. aasta ümber olid tuuleveskid laialdaselt levinenud Saksamaal, Prantsusmaal ja Hollandis. Sel ajal ehitati ainult pukktuulikuks, kuna esimesed Hollandi tuuleveskid on pärit umbes aastast 1650. Pukktuulikud ehitati puust ja neljakandilised, kuna Hollandi tuulikud ehitati nii puust kui ka kivist, kuue- ja kaheksakandilisi ja ümmargusi. Tuulikute arv on viimasel ajal vähenenud. Neid leidub veel rohkesti Hollandis, kuid seal on nad rakendatud teisele tööpõllule, nimelt veepumpamiseks.

Linnade ja tööstuse arenemisega tegi ka veskiasjandus edusamme. Juba 16. sajandil leiame paremini väljatöötatud veskeid. Jõuallikas oli ikka vesiratas. Vesiratas, peavõll ja hammasratas olid puust. Kivipaar sarnanes üldjoontes kõige juurdekuuluvaga praegu tarvitusel olevale. Jahu juhiti villasest, hilisemal ajal siidist kallakusse torusse, mida raputas eriline mehhanism, saades tõukeid pillile asetatud põrutajast. Riidest toru läbis kasti, kuhu kogunes sõelutud jahu. Torust läbitulev produkt koguti kasti, kust ta uuesti viidi kivile jahvatamiseks. Seda korrati puhta klii saamiseni. Neis veskites oli igal kivipaaril oma vesiratas. Need veskid valitsesid veskiasjanduses paarsada aastat enne kui neid põhjalikumalt täiendati.

18. sajandi lõpul võtsid ameeriklased veskite ehituses põhjalikke uuendusi ette, mis olid tingitud auru jõu kasutamisele tulemisest ja üldisest ratsionaliseerimisest. Ameeriklased võtsid tarvitusele peatransmissiooni,

mis vedas kõiki kivipaare ja muid masinaid. Samuti hakkasid nad tarvitama erilisi puhastusmasinaid, jahu jahvatusmasinaid ja elevaatoreid. Juhiti suuremat tähelepanu ka kivi kvaliteedile, kasutades Prantsusmaal La Ferté's murtud ränikivi. Jahu hakati sõeluma kuue- ja kaheksakandilistes siidiga kaetud silindrites. Esimene veski ameeriklaste esikujul ehitati Euroopas Inglismaal auruveskina 1760. a. ümber. Siin ei vedanud aur otse veskit, vaid pumpas vett reservuaari, kust see omakorda ümber ajas veski jõuallikat, pealtlöödavat vesiratast. Londonis ehitati esimene auruveski 1784. a., mis ebausklilike usuhullustajate poolt põlema süüdati. Prantsusmaal ehitati esimene samatiübiline veski 1815. ja Saksamaal 1825. a. ümber. Ühtlasi viisid sakslased juba palju uuendusi veskiasjanduses läbi, täiendades puhastusmasinaid, võttes tarvitusele harjad, leiutades triööri ja griisipuhastuse masina. Austrias ja Ungaris ühel ajal uute veskite ehitamisega muudeti ka jahvatuse viisi. Teistes maades püüti võimalikult kohe palju peenikest jahu saada, kuna ungarlased sellevastu lasid produkti 8 kuni 10 korda kivi alt läbi. Püüti võimalikult palju griisi saada seda hästi puhastades ja hiljem jahvatades. See jahvatusviis andis palju parema jahu. Ungarlase J. Paur'i poolt leiutati 1839. a. hästi töötav griisipuhastaja.

Umbes samal ajal katsetati Saksamaal esimese valtsistooliga, mis koosnes kolmest valtside paarist. Juba tol ajal oli valtsidel kahesugune kiirus 216 ja 229,5 t/min. Valtside halva materjali tõttu tuli neid tihti remontida, mispärast nende kasutamine esialgu ei levinenud. — 1876. a. patenteeris Fr. Wegman Austrias ja Ungaris kahesuguse kiirusega portselaan- ja terasvaltsid, mis veskiasjandusse tõi põhjalikuma pöörde ja käesolevaks ajaks suurematest veskitest kivid täielikult kõrvale on surunud parema töösaavutuse ja vähema jõutarvituse tõttu. Ka jahu sõelumise abinõud edenesid peale seda kiiresti. Varem nimetatud püüsilindrite järeltulijaks võib nimetada 1850. a. ümber leiutatud tsentrifugaal sihterit. Selle masina heade omaduste peale vaatamata püüti ehitada sõela, mille töötamise viis läheneks kõige enam käsisõela omale. 1880. a. läheb korda ehitada praeguse plaansõela eelkäijat, nn. Rotary sõela. See masin töötas peaaegu plaansõela põhimõttel, kuid selle vahega, et sõelal oli väike kallakus. Alles 1887. a. plaansõela leiutamise tekitab täieline pööre sõelumise tehnikas, mida ka praegusel silmapilgul selle sõela abil võib pidada täiuslikuks.

Järgmisel korral peatume veskiasjanduse arenemise juures Eestis.

Viljast, jahust ja leivast

Ins. Harald Tuuls

Viimasel ajal on nii mõnigi kord ajakirjanduses jahu ja leiva küsimus päevakorral olnud. Ja tihti on süüdistatud möldrit ja pagarit esinevate puuduste pärast. Tegelikult on aga vaevalt võimalik siin üht kui teist süüdlaseks tembeldata.

Meie leiva saamiskäik põllult tarvitaja lauale on keeruline tehniline, keemiline ja lõpuks ka kaubanduslik protsess. Leiva kohta esineb õige mitmesuguseid soove ja nõudeid, mis tihti on üksteisega vastuolus. Et aga leib ja sai meie laual suupärane maitseks, on tarvis, et leivasaamise protsess ühise ratsavärgina korrapäraselt toimuks.

Meil on mõne toiduaine kontroll juba üsna hästi korraldatud, näit. piima võltsimine on pea võimatuks tehtud. Kuid jahu ja leiba võib igaüks karistamatult „lahjendada“. Sel alal on meil veel täielikult „vabaturg“ valitsemas kõigi oma pahede ja hüvedega.

Võtame näiteks meie rukkileiva küsimuse. Tartu ülikoolis tehtud analüüside andmetel sisaldab paljudel juhtudel meie igapäevane leib palju suurema % inimkõhule seedimata tselluloosainet, kliid, kui seda rukkitera koosseis õigustaks.

Võistlus pagarite vahel on leiva hinna alla surunud, nii et pagaril pole võimalust osta jahu mitte kvaliteedi, vaid hinna järele, kuna „lahjendatud“ jahu valmistajad võivad oma jahu odavamini müüa.

Kuna rukkijahu müügitasu on äärmiselt madal, ja et oma saadustega siiski turul püsida, on ka teised sunnitud „lahjendama“ oma müügile lastavat jahu.

Tehniliselt on väikesel veskil raske midagi jahule juurde jahvatada või teatud % püüli välja võtta. Siin aidatakse end sellega, et rukis jahvatatakse puudulikult kroovitult, et kalkulatsiooni kuidagi otsotsaga kokku saada.

Sellest nõiaringist päästavad ainult kindlad normid ja kontroll.

Meil ei ole veel vilja puudust, et peaksime „võltsitud“ leiba sööma. Kuid nii kaua, kui meil normid puuduvad, missuguse koosseisuga meie jahu ja leib peab olema, ei saa mölder jahu kvaliteedi peale tõsisemalt rõhku panna.

Ka vajab enam sihikindlust meie nisukasvatus. Ülemineäk välisnisu jahult oma kodumaa nisujahule seab võrratult rohkem nõudeid jahu suhtes üles. Igast nisust ei saa

korralikku saia, olgu see nii ilus kui tahes. Põllumajandusel on tendents eelistada suurema saagianniga nisusorte. Kuid pagar eelistab jahu, mis annab suurema mahuga pätsi. Suurem saagiand ja suurem pätsimaht ei taha aga ühtida.

Tarvilik oleks ka meil nagu mujal, näit. Saksas ja Rootsis, liigitada nisu küpsetusomaduste ja sortide järele, mitte aga üksi mahukaalu järele. Nisu eest, millel rohkem paremate omadustega teraliimi ja annab parema saia, tuleks määrata kõrgem hind. See ergutaks nisusordi valikut ja tagajärg oleks saia kvaliteedi paranemine.

Samuti on tunda puudust täielikust laboratooriumist, kus tehtaks vastavad võrdluskatsed ja analüüsid. Sellel alal on Jõgeva Sordikasvanduses tehtud suur tänuväärt töö, kuid möldri ja pagari seisukohalt on sellele tarvis panna veel mitu korda rohkem rõhku ja kulutada raha. Ei aita üksi laboratoorsetest küpsetuskatsetest, missugused liiga paljudest teguritest ära ripuvad. On leiutatud objektiivsemaid keemilisi ja füüsikalisi jahuhindamise meetodeid, mida ka meil vajalike rahaliste ressursside olemasolekul võiks eduga kasutada. Tähtis on, et meie sordiarendajad saaksid soovitada nisusorte, mis ei anna üksi hääd saaki, vaid millest saab valmistada ka ilusat saia.

Meie põllumehel oli hääks kombeks, et vähemalt inimtoiduks minev vili enne salvedesse paigutamist kuivatati ja puhastati. Kahjuks on meie viljaostjad selle hää kombe põllumehelt ära võõrutanud. Nüüd ootab veoauto peksumasina juures ja vaevalt on tera jõudnud kotti, kui see juba toorelt kõige prahiga linna viiakse. Kui see toores puhastamata vili läheb üle suurveski kuivatusseade ja puhastusmasinate, on asi korras. Kuid ega kõik nisu ja rukis lähe ega mahu sügisel suurveski silosse. Põllumees on sellega ära hellitatud, et viljaostjad ei nõua enam vilja kuivatamist ja puhastamist. Kuid veskis, kus kuivatus puudub, ei ole ükskõik, kas vili kuivatatult või põllukuivana jahvatusele tuleb. Ei ole ka ükskõik, kas vili on enne kord läbi puhastatud või mitte.

Seetõttu muutub ka iga aasta hulk vilja koppimise ja kuumaksmineku tõttu inimtoiduks kõlbmatuks. Mölder ei saa enam nisu silma ja kaalu järele osta, vaid peab alatasa hamba ja ninaga valvel olema, et mitte tüsata saada.

Suur osa põllumehe aidas rikkiläinud viljast rändab turu kaudu jahuna juhusliku müüja vankrilt tarvitaja kätte, sest viljana harilikult sellele ostjat ei leidu. Kuid tüsata saanud ostjad kukuvad tihti põhjuse-tult möldrit siunama, et see halba jahu valmistanud. Õnneks nõuab riigi viljaost põllu-mehelt uuesti vilja kuivatamist ja puhasta-mist.

Meie möldritele heidetakse tihti oskama-tust ette. Osalt on selles ka tõtt. Veski alal pole meil pea mingit võimalust õppida või end täiendada. Tubli on see mölder, kes suudab end ise töö juures oma tähelepaneku-tega koolitada, sest eeskuju meil vaevalt ku-sagil leidub ja kui ongi, siis ei pääse sinna kergesti juure. Lihtjahu valmistamise kohta ei või just nuriseda. Sel alal on juba olemas ammused kogemused ja ka veskid on, eriti puhastusmasinate osas, küllalt täiendatud. Kuid püüli alal valitseb meil veel suur selgu-setus. Mõnes asjas on vaated täiesti dia-metraalselt üksteisele vastu. Üks arvab end mõnd saladust teadvat ja varjab seda hoo-lega, teine peab seda jälle veaks. Katsu-takse üksteist järele aimata, olgugi et taga-järjed selle tõttu halvenevad. Suur puudus on veskiehitajatest, kes oskaksid tõesti masinad õieti valida ja õieti üles seada. Terve veski oma keeruliste seadetega peab tervikuna töötama nagu ratasvärk, kus iga ham-mas teisesse passib.

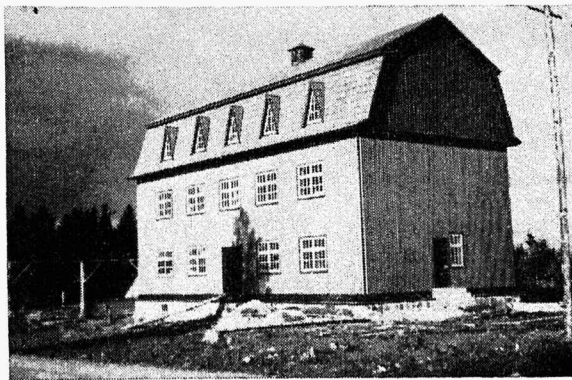
Näit. patustatakse tihti seega, et vali-takse hästi suur valtstool, et rohkem teri läbi töötada võida, kuid tagajärg on tihti vas-tupidine ja jahu on must.

Olgugi, et püüiveskiseade on keeruline, kuid töötamise põhimõtteks on lihtsalt nõue, et teraiva peenendamisel jahuks võimalikult vähe kliid kaasa purustatud saaks. Kuidas seda teha, selleks on hulk teid. Harva leidub kaks täiesti sarnast veskit. Ikka tingib mingi teistsugune masin või viljaomadus terve töökäigu muudatust ja raske on siin mingit shablooni üles seada. Ka meie väike-ses riigis on piirkondi, mis üksteisest nisu omadustelt ja ka jahunõudeilt erinevad. Meil on piirkondi, kus nisu harva kuivatata-akse, ja on piirkondi, kus see vastupidi on. Niisuguses piirkonnas, kus nisu harva kuiva-tatakse, on mõttetud näit. tarvitada pesemis-masinat ilma kuivatusseadeta — kuid seda tehakse.

Üldse valitseb meil mingi „moehaigus“ pesemise alal. Iga väikeveski raiskab raha pesemismasina ülesseadmiseks. Esiteks on need meil Eestis puudulikud ja teiseks teevad need tihti oma asjatundmatul käsitlemisel rohkem kahju kui kasu. Õeldakse, et meil on väga palju haisva nõgipeaga nisu ja seda

olevat võimalik niimoodi ära kasutada. Ar-van, et siin aitab kõige paremini niisuguse nisu mitteostmine, sest see haigus on põllumehel endal vähema vaeva ja ku-luga tagajärjerikkamalt kõrvaldatav, kui seda pesemismasinaga teha suudetakse. Siis oleks ka pagaritelt vähem nurinat, et jahu on liiga niiske ja juurekasv väike.

Üldiselt on meil püüiveskites tarvitusel saksa jahvatusviis. Kuid paistab, et see meie oludele täiesti ei vasta, mis on tingitud nisu omaduste erinevusest. Meil kasvata-takse rohkem suvinisu, mis on klaasisem ja väiksema teraga kui talinisu ja meie oleme sunnitud oma nisu kunstlikult kuivatama, et seda ületalve hoida. Saksamaal kuivatatakse nisu harilikult viljaladudes ainult välisõhuga.



H. Tuuts'i jahuveski Märjamaa v., Läänemaal.

Saksa talinisu tera on suurem ja pehmem — seda on võimalik nii-õelda „jõuga peenen-dada“. Meie nisutera on peenem ja kõvem. Et korralikku püüli saada, peab seda ette-vaatlikumalt käsitlema, kui seda saksa jahva-tusviis teeb.

Jahusortide ja markide alal valitseb meil paabeli segadus. Pea iga veski toodab oma marke ja mingit õiget võrdlust siin teha on pea võimatu. Tarvitajal on tõesti raske ot-sustada, kas ta saab oma raha eest ka vas-tava väärtusega jahu. Siin on tingimata tarvilik mingi kindel liigitus läbi viia.

Samuti valitseb meil teadmatus igasu-guste kemikaalide tarvitamisel, millega kat-sutakse jahu küpsetusomadusi parandada. Eriti agarad on neid keskmised veskid tar-vitama, kuna suurveskid neist hoiduvad. Olen paar aastat mõne veski jahu kemikaa-lide suhtes jälginud ja analüüsides leidnud, et teatud kemikaali tarvitatakse muutmata kvantumis, olgu nisu hea või idanenud. Ei või õelda, et kemikaalidega nisu küpsetus-omadusi parandada ei saa, kuid seda ei saa meie oludes teha.

Välismaa veskid, kus laevatäied teatud kvaliteediga nisu laos olemas, omavad suuri laboratooriume, mille sisseseade kallim kui mõni meie veski. Sääal tehakse täpseid katseid, missugune kemikaal ja missuguses hulgas kõige paremini mõjub. Sääal on kemikaalide tarvitamisest kasu. Meil on pea iga kott nisu, mis püüeldamisele läheb, ise sorti ja iga jahupartii reageerib kemikaalile isemoodi. Nende tarvitamine on ilmaaegne valuuta raiskamine. Ainuke kasu veskile on vahest see, et pikapeale harjub pagar kemikaalidega muudetud jahuga ära ega oska loomulikust jahust enam saia valmistada. Nii võib end jahuturul konkurentsi vastu „soomustada“.

Kõige suuremaid nõudeid aga säeb kodumaa nisust jahu pagari kohta üles. Praeguse seisukorraga võrreldes oli pagari põli enne otse kuldne. Lõunamaa kliimas kasvanud nisust jahu on väga stabiilne. Kas pagar taigna nii või teisiti valmistab, oli ükskõik, — saiad õnnestusid alati. Meie oma maa nisust jahu on aga väga kapriisne iga suguste ebakorrapärasuste vastu taigna valmistamisel. Teoreetiliselt on võimalik pea igast jahust korralikku saia valmistada, kasutades vastavaid lisandeid ja kohandades taigna valmistusviisi. Kuid raskusi tekitab siin meie jahu ebastabiilsus, mis tingitud toormaterjali erinevusest. Hea pagar peab vahetpidamata katsetama, et jahust maksimaalset kätte saada. Et sellest pingutavast alalisest katsetamisest hoiduda, suuremad

pagarid tihti valmistavad saia mitme veski jahusegust. Seejuures on tõenäolik, et jahusordid üksteist täiendavad.

Kodumaa jahu nõuab pagarilt rohkem teadmisi, kogemusi ja ka kannatust. Peale põhjaliku praktilise pagaritöö tundmise peab pagar ka omama teoreetilisi teadmisi jahu koosseisust, küpsetusvahendeist jne., et ebaõnnestumisel kindlalt orienteeruda suuta.

Meie pagarid panevad liiga suurt rõhku jahu välimuse peale. Tõsi ju on, mida peenemaks me jahu hõõrume, seda valgem ta näeb välja sama koosseisu juures. Kuid ei tohi unustada, et mölder jahu kui elavat orgaanilist ainet käsitsema peab. Liigse hõõrumise tagajärjel kannatab aga jahu struktuur ja võib minna isegi nii kaugele, et jahu „surnuks jahvatatakse“, et sel üldse enam ei ole tõusuomadusi. Eriti ettevaatlikult tuleb talitada idanenud nisuga, kus peenes jahus oleva tärklise liiga kiire lagunemise tõttu raske on korralikku saia valmistada.

Pagarid ärge pangu mitte nii suurt rõhku jahu värvile, sest olulisem on saia värv ja tõus, siis on möldritel ka kergem stabiilsemat jahu valmistada.

Kahjuks on võimalik selles artiklis valgustada ainult üldisemaid ja akuutsemaid küsimusi, ilma peensustesse laskumata.

Nagu näha, seisab meil jahu ja saia parandamisel veel hulk tööd ees. Kuid eelkõige vajaksime kindlaid norme selleks, et luua ühtlast alust möldritele häade jahusortide valmistamiseks.

Leib ja tervis

Dr. V. Sumberg

E. Tervishoiu Muuseumi juhataja

Leiva tarvidusest ja toiteväärtusest

Inimene ammutab vajalikku energiat elamiseks ja töötamiseks, samuti kasvamiseks, toiduainetest. Toiduained sisaldavad järgmisi toiteaineid: valku, rasva, süsivesikuid, soolasid ja vitamiine ning taimsed toiduained peale eelnimetatute veel kiudollust. Energiatandvaiks on inime-

sel ainult valk, rasv ja süsivesikud, kuna kiudollust inimese organism ei seedi, küll aga seedivad kiudollust taimesööjad loomad.

Energiahulka, mis toitainetest inimese kehas vabaneb, mõõdetakse kaloritega, kusjuures 1 kalor on soojuse hulk, mis tarvilik 1 liitri vee soendamiseks 1° C võrra.

Nii annab: 1 gramm valku	4,1	kalorit
1 „ süsivesikuid	4,1	„
1 „ rasva	9,3	„

Järelikult on rasv kõige suurem energiaallikas.

Homme? ...

Keskmiselt vajab inimene päevas 1 kg keharaskuse kohta kergelt tööd tehes 40 kalorit, raske töö puhul võib see aga tõusta kahekordseks: 70—80 kal. 1 kg keharaskuse kohta.

Kui keharaskus on näiteks 70 kg, vajaks inimene päevas kergel tööil $40 \times 70 = 2800$ kal. ja raskel tööil $80 \times 70 = 5600$ kalorit.

Soovides, näiteks, teada kuipalju leiba peaks inimene päevas sööma, et ainult leivast saada tarvilist energiahulka raske töö puhul, peame esmalt tutvuma leiva keemilise koostisega ning toiteväärtusega.

Leiva ja jahu keemiline koostis ja toiteväärtus on:

100 g ainet sisaldab prof. Tiegersfedt'i ja Rubneri järgi:

A i n e	Valku	Rasva	Süsivesikuid	Kiudollust	Vett	Kaloreid	Mitu g vajatakse 1000 kalori saamiseks
Rukkijahu . . .	11,0	1,0	73,0	1,3	13,5	353	283
Rukkileib, kõva . . .	11,0	1,0	73,0	1,8	13,5	353	283
Rukkileib, pehme . . .	7,7	0,7	51,1	1,4	39,3	247	404
Nisujahu . . .	11,0	1,0	73,0	0,6	13,5	353	283
Nisuleib . . .	7,7	0,7	51,1	0,6	39,3	247	404
Sai . . .	10,0	0,8	52,0	0,3	28,8	328	304
Odrajahu . . .	11,0	1,0	73,0	1,0	13,5	353	283
Kaerajahu . . .	14,5	0,5	67,7	1,26	11,1	385	259

Näeme, et 1 g pehmet musta leiba annab 2,4 kal. ja kõva leiba 3,5 kalorit. Järelikult peaks päevas sööma 1600 g kõva leiba, et saada 5600 kalorit üksi leivast.

Säärase hulga leiva söömine mõjuks aga tervistkahjustavalt, kuna seedeelundid ei jõuaks seda seedida ja leib ei sisalda kõiki organismile tarvilikke toiteaineid vajalisel määral.

Keskmiseks inimese päevaseks tarviduseks rehkendatakse umbes 100 g valku, 60 g rasva, 500 g süsivesikuid. 1600 g leiba annaks süsivesikuid 1168 g ja 176 g valku, seega mõlemad liig palju, rasva aga liig vähe: ainult 16 g. Ka ei ole leivas leiduv valk inimesele nii kohane ja täisväärne, kui lihas ja piimas leiduv valk.

Nii ei saa toituda üksi leivast, vaid segatoidust, kusjuures leiva hulk võib olla seda vähem, mida enam toiteaineid saadakse muudest toiduainetest.

Leib on peamiselt süsivesikute allikas, kusjuures leiva liik ei oma olulist tähtsust. Nii mustleib kui sai on toiteväärtuselt peaaegu võrdsed, kusjuures peenemad leivaliigid, mis sisaldavad vähem kiudollust, on kergemini seeditavad.

Kiudolluse (kliide) suurem sisaldavus ja leiva happesus teeb musta leiva tihti nõrgale kõhule „kõvaks“, nagu väikese lapse kõhulegi, kellel sai kohasem ja kergem seedida.

Inimese sooltest lahkub kiudollus seedimatult, aidates oma ärritava toime tõttu aeglase seedimisega isikuil vältida kõhukinnisust. Olgu tähendatud, et kiudolluserikas toit tekitab sooltes ka rohkesti gaase, mistõttu mõned ei või süüa palju musta leiba.

Leiva hulga ja liikide tarvitamine on väga erinev, mitte ainult üksikutes riikides, vaid isegi riigi üksikutes osades isesugune, oleneb harjumustest, jõukusest ning põllumajanduse seisundist. Põhjamail süüakse peamiselt rukkileiba, lõunamail nisuleiba. Puhast nisuleiba ehk saia tarvitatakse maades, kes oma viljaga välja tulevad, ega tarvitse seda sisse vedada, näiteks Prantsusmaal, kus sai on peamiseks leivaks.

Meil ei armastata kõva leiba süüa eriti linnades, olgugi see toiteväärtuselt kõrgem. Soomes söödakse aga just kõva, suhkritaolist leiba ja kuude kaupa seal leiba ei küpsetata. Kreekas on värske leiva söömine seadusega keelatud, et leiba läheks vähem ja riik ei tarvitseks niipalju teravilja sisse vedada. Olgu veel tähendatud, et must leib on üks odavamaid energiaallikaid: 1000 kalorit maksab, näiteks, mustast leivast 6 senti, kartulitest 7 senti ja kooritud piimast 7 senti (täispiimast 16 senti).

Seega on leib, kartul ja piim odavaim rahva toit.

Eestis tarvitab keskmiselt iga täistarvitaja päevas 750 g teraviljasaadusi peamiselt leiva ja jahu näol. Eesti sõdur saab päevas 800 g musta leiba, Saksa sõdur 750 g, Inglise sõdur 700 g ja Prantsuse sõdur 1000 g saia.

Ei, juba täna . . .

Kuigi vitamiine (vit. B) muudest toiduainetest (näiteks sealihast, seaneerust) paremini saab kui leivast, tuleks siiski märkida, et nisu- ja rukkkiterade idudes ning kestades



E. Viirman'i Säreveere saeveski ja elektrijaam Türil.

leidub antineuriidilist B vitamiini, mis takistab närvipõletikkude tekkimist. Täisterajahus leidub vitamiin B rohkem kui kliidevabas jahus. Eriti rohkesti sisaldavad nisueod sigimatusevastast vitamiini E. On ümber lükatud Prantsuse rahva vastu tõstetud kahtlustus, nagu oleks üheks prantslaste vähese sigivuse põhjuseks rohke saia söömine, mis vaba tera idudes ning kliides leiduvast E vitamiinist.

Prantslased, nagu meiegi, saame seda sigivustsoodustavat E vitamiini küllaldaselt määral võist, lihast, salatitest ja õlidest. Olgu veel tähendatud, et nisuterad sisaldavad palju organismile tarvilikku vosvorit, mis peamiselt leidub kesta all, kuna tera sisemuses seda vähem esineb. Kesta all leidub vosvorit 0,22%, sügaval teras 0,10%. Järelikult sisaldavad suurema jahvekraadiga jahud ja jahust leivad rohkem vitamiin B ja E-d ning vosvorit, kui madala jahvekraadiga jahud.

Olgu ka veel tähendatud, et jahu pleegitamine kunstlike vahenditega vähendab jahu vitamiinide ja vosvori sisaldust.

Missugusest jahust saab head leiba

Uurimused on näidanud, et head leiba saab jahust, mille jahvekraad on kuni 75%,

saatke meile . . .

see tähendab, et teradest pole jahvatatud mitte 100% jahu, vaid kuni 25% on purude ja alaväärtuslike terade näol enne jahvatamist kroovimise ja koorimise teel kõrvaldatud.

Nagu eelpool öeldud, ei seedi inimese organism tera kestade kiudollust ega seal leiduvat valku. Mida madalam on jahu jahvekraad, seda enam kiudollust leib sisaldab ja ümberpöörduvalt. Nii on 100 g kuiva leiva kiudolluse sisaldus ja toiteväärtus järgmine:

Jahu jahvekraad	Leivas kiudollust	Seedimisel kaloreid
75 %	4,5 g	362 kalorit
95 %	8,7 g	344 kalorit

Järelikult väheneb leiva toiteväärtus jahu kõrgema jahvekraadi juures, missugusest jahust valmistatud leivast toiteollused sooles halvemini imenduvad, kusjuures ei oma erilist tähtsust, kas kliid on jämedamad või hästi peeneks jahvatatud.

Kuna kliides leiduv kiudollus ja valk on väärtuslik loomatoit, oleks nii inimese kui ka loomade tervise huvides, et jahu jahvekraadi ei aetaks liiga kõrgele, kui seda mitte ei nõua rasked majanduslikud olud, vilja puudus, ikaldusaastad jne.

Jõukad leivamaad on kliidevabenuksed ja neis on leivajahu jahvekraad ikka madalam kui kehvades maades, kus see tihti



E. Viirman'i Säreveere jahu- ja püüiveski ning villatööstus Türil.

ulatub 100%-ni ja ülegi — võõra kiudolluse, õle või puujahu, lisandamise teel. Säärane „näljaleib“ on muidugi vähema toiteväärtusega.

Kiudolluse, samuti ka toiteainete sisaldus jahus ja leivas võib kõikuda ka maade järgi, olenedes vilja kasvukohast, ilmastikuoludest jne.

Tartu mustleib on eriti rikas kiudollusest, sisaldades viimast kuni 5,9%, kuna uues Tartu linna 1937. a. kehtimapanud leiva küpsetamise kohta käivas sundmääruses on ette nähtud, et toorkiude veevabas jahus ei või olla üle 4% (§ 16). Mainitud sundmäärus näeb veel ette, et rukkijahu peab olema värske lõhna ja maitsega, ilma liigsete kliideta ja tükkideta, mitte kopitanud, hapu ega mõru. Jahu ei tohi sisaldada vett üle 15%, umbrohuseemneid ja tungalteri kokku mitte üle 1/16%. Jahus ei tohi olla hamba all tuntavat liiva, looma ja taimeriigi parasiite ega nende väljaheiteid, samuti ei tohi jahu võltsimiseks juurde lisada odavamaid (odra, kaera, kartuli) jahuliike ning mineraaloluluseid, nagu kriiti, talki, kipsi (§ 16). Sama käib ka nisujahu kohta.

Rukkileiva taigna valmistamiseks ei tohi peale jahu, vee, köömnete ja soola mingisuguseid muid aineid tarvitada. Nisujahust saaduste valmistamisel võib tarvitada veel tervishoiuliselt lubatud küpsetuspulbreid, pärimi ning maitseaineid.

Eri-eeskirjade järele liikvele lastava leiva või saia valmistamiseks peab olema linnavalitsuse tervishoiuosakonna luba.

Rukkileib, sai ja nisuleib peavad olema täiesti küpsed, mitte nätsked, ei või sisaldada hamba all tuntavat liiva; leivas ei tohi olla jahutükke; pealne koorik peab olema sisust tumedam ja ei tohi olla sisust eraldatud (§ 19).

Rukkileib ei või sisaldada vett, ahjust välja võttes, üle 48% ja 6 tunni möödumisel üle 47%. Happekraad ei või olla alla 7 ega üle 12, toorkiude ei või olla üle 4%.

Kuue tunni möödumisel ahjust võtmisest võib saia sisu sisaldada vett mitte üle 42%, peenleiva ja sepiku sisu mitte üle 44% (§ 20).

Leibade ning jahude analüüsimiseks proove võtma on õigustatud linna tervishoiuosakonna poolt volitatud isikud.

Üksikproovi raskus olgu vähemalt 200 g. Proov tuleb paigutada klaaspurki, mis pealt kõvasti vahapaberiga kinni seotud, või klaaskorgiga suletavasse klaaspurki. Igauks, kes soovib, võib lasta leiba analüüsida Ülikooli Tervishoiu Instituudis, Aia 46, Tartus.

Leiba ja pagarisaadusi võib pakkida ainult puhtasse tarvitamata paberisse; trükitud paberi tarvitamine leiva pakkimiseks on keelatud. — Nii lühidalt väljavõtte leiva sundmäärusest Tartus.

Kuidas saada head leiba

Hea leiva saamiseks on tarvilik tihe koostöö põllumehe, möldri, pagari ja leivatartaja vahel.

Möldri eesmärk olgu valmistada head jahu, mille eeltingimuseks aga on, et põllumees annaks möldrile hea vilja. Halvast viljast ei saa mölder teha head jahu, ehk olgu siis madala jahvekraadi juures, mis aga jahu kalliks ajaks ja kahjud möldri kanda jätaks.

Nii on tähtsamaks hea ja odava leiva saamise aluseks põllumehe ja möldri tihe koostöö. — On jahu hea, saab pagar valmistada head leiba, eriti kui leivatartaja sugugi ei lepiks pagari poolt tehtavate leiva valmistamise vigadega ja ka harjuks mõtlema, miks hea leib on kallim halvast.

Veel on tarvilik, et kaupmees jahu samal kujul pagarile edasi annaks, nagu ta selle sai möldrilt.

On selge, et säärase ühistöö, kas või osaline läbiviimine, on võimata, ilma seadusliku aluseta. Senise olukorra edasikestmisel, kus iga osaline püüab lihtlabast omakasu, ei saavutata hea leiva suhtes midagi, küll aga kestab edasi osaliste üksteise vastastikune süüdistamine. Hea leiva saamise eeltingimuseks oleks siis põhjaneva tähtsusega hea ja ajakohane leiva seadus, mis näeks ette leiva ning jahu kontrolli ühes leiva ning jahu keemilise koostise uurimise võimalus-

oma tellimine . . .

tega senisest suuremal määral, et võimalik oleks süüdlasi jälgida ja leida ning vastutusele võtta.

Säärast leivaseadust nõudis nende ridade kirjutaja juba mõni aasta tagasi („U. Eesti“ nr. 35, 1935). Seda on ka teised teinud hiljem, nagu dr. med. M. Kask jt.

Vahepeal on Tartu linnas pandud kehtima leiva sundmäärus, millest oli juttu eelpool ja mis parandab küll asja natuke Tartus, mitte aga üleriiklikus ulatuses.

Praegu on Tervishoiu- ja Hoolekandevalitsuses väljatöötamisel leivaseadus. Oleks asja huvides tarvilik, et see seaduseprojekt saadetakse enne vastuvõtmist tutvumiseks kõikidele asjaosalistele, nagu Kaubandus-tööstuskojale, Üleriiklikule Veskipidajate Ühingule, Põllutöökojale jne.

On kergem täita ja rakendada määrusi, mis asjaomased ise varem hääks kiitnud.

Kui leivaseaduses on tervishoiulised normid terade, jahu ning leiva kohta püstitatud, peavad nende normide järele käima kõik. Kõrvalise tähtsuse omaksid siis säärased vaidlused, mis nüüd väga tähtsaks peetud hea leiva saamise seisukohalt, nimelt: „Kas riiklik jahu- ja leivatööstus?“ (nagu arvab dr. med. M. Kask, „Uus Eesti“ 23. X 1937), või „Ainult riiklik jahutööstus“ (nagu arvab Pagar „U. Eestis“ 1. XI 1937. a.). Siis leiaksime vist küll õige tee „erakaubanduse ja konkurentsi reguleerimise alusel leivaseaduse kaasabil“ (nagu arvab Mölder „U. Eestis“ 25. XI 1937. a.).

Hea leiva saamiseks on suur ning määrav tähtsus leiva tarvitajal enesel, mis aga pealiskaudsel mõtlemisel, eriti leiva tarvitajale enesele sugugi silma ei paista. Nimelt nõuab tarvitaja, et leib oleks võimalikult odav, seejuures aga ka võimalikult hea. Tahtes sellele tarvitajaskonna soovile vastu tulla, algab allapakkumine säärasel määral, et leiva valmistaja ei saa ega soovigi osta muud, kui võimalikult odavat jahu. Teda ei huvitagi enam jahu koostis, jätkub sellest, kui see on väliselt jahu moodi.

On kujunenud olukord, et jahu soovitakse saada rukki hinnaga, s. o. mitte ainult 100% jahu jahvekraadiga, vaid ka ilma jahvatuse rahata. Säärast nähtust ei esine muudel kaubaturu aladel. Ikka on parem kaup ka kallim ning ümberpöörduvalt ja ostja lepit sellega. Säärases olukorras ei saa valmistada ka head leiba.

Mis leiba millal süüa

Terve inimene võib süüa igasugust leiba, kuid mitte ühesugusel määral. Ühed, eriti kergelt tööd tegijad käsitöölised ning vähe liikuva inimesed ei kannata kuigi palju musta leiba, mispuhul neil võivad tekkida hapud rõhatised, kõrvetised maos ning neelus jne., ilma et seejuures mingit viga pruugiks olla. Süües saia, need nähted ei esine.

Nii jäägu leiva päevase hulga tarvitamine igaihe enese määrata.

Küsimust, missugust leiba peab sööma üksikute haiguste puhul, ei saa siinkohal pikemalt arutada.

Kuna kõik haigetele antavad toidud peavad olema kergemini seeditavad, seejuures aga suurema toiteväärtusega — on üldiselt välja kujunenud, et jämedat leiba raskematele haigetele, kõrge palavikuga haigetele jne., ei anta. Üksikute elundite haigestumise puhul ei või üldse anda tavalist leiba, ei saia, rukki-, nisu-, odra- ega muud leiba, mis kõik sisaldavad rohket arvu süsivesikuid. Suhkruhaiguse ja rasvtove puhul aga, näiteks, ei tohi anda süsivesikuid, järelikult ka mitte leiba. Neil juhtudel võib tarvitada kliidest, samuti õle-, või puujahust valmistatud leiba, mis ei sisalda süsivesikuid. Mao ja soolte haiguste, haavandite jne. puhul ei või süüa musta leiba selle happesuse tõttu, küll aga saia.

Olgu veel tähendatud, et koredast, kliide-rohkest ja kõrge jahvekraadiga jahudest valmistatud leib (mustleib, sepik) ei kleepu hammaste külge, vaid aitab isegi hambaid puhastada, täites teataval määral hambaharja aset, ning takistades hambakivi tekkimist. Sellega võib osaliselt seletada nähtu, et eriti maainimestel, kes iialgi pole tarvitanud hambaharja, alati aga koredat leiba, ei leidu ham-

oma naabri tellimine . . .

bakivi. Selles mõttes on aganaleib esivanemate hammastele palju head teinud, kuna siis hambahari üldse puudus.

Nii näeme, et vahel võib tekkida tarvidus mitmesuguse leiva, ka aganaleiva järele. Soo-

vib keegi mõnd säärast leiba valmistada ja müüa, peab selle koostis ja valmistamisviis avalikult teada olema, nagu see nõutav kõikide teiste müügilelastavate valmistoiduainete kohta, rääkimata ravivahendeist.

Põllumehed, koostööle veskipidajatega meie nisu väärtuse tõstmiseks

Agr. M. Pill

Jõgeva Sordikasvanduse juhataja

Ei ole kaugel aeg, kui talumees tõi püha-deks või pidupäevaks linnast koti nisujahu, mis oli valmistatud võõrsil kasvatatud nisust. Linna ja alevi rahvas tarvitas kuni hiljutiseni ainult välismaalt sisseveetud nisust valmistatud jahu, omamaa nisu saadus polnud vastuvõetav. Veeti sisse 6—7 miljoni krooni eest nisu ja nisujahu. Viimasel viiel-kuuel aastal on olukord täiesti muutunud. Nisu ja nisujahu sissevedu on peaaegu ära jäänud, linna- ja alevirahvas on juba ka rahul omamaa nisujahuga. Põllumees on Eesti iseseisvuse ajal nisukasvatust järjest ikka laiendanud. Nisu kogutoodang on meil võrreldes ennemaailmasõjaaegsega 11 tuhandelt tõusnud 75 tuhandele tonnile, s. o. ligi seitsmekordseks. Sellest kogutoodangust on suviniisu 40 tuhat ja taliniisu 35 tuhat tonni. Iseäranis kiire oli nisu kasvupinna tõus viimastel aastatel, kui 1930. aastast päälle Vabariigi Valitsus algas nisukaubandust korraldama. Kuni praeguseni on selle ajavahemiku sees nisu kasvupind meil tõusnud 80% võrra. Nagu teistes maades, nii suureneb ka meil nisutarvitamine rukki asemel. Et täita seda järjest tõusvat tarvitust, tuleb kas veelgi laiendada kasvupinda või suurendada hektari-saaki, mis meil võrdlemisi õige madal.

Meie kui niiskes kliimas kasvanud nisu on väärtuselt muidugi halvem kui meile enimalt kuivast kliimast sisseveetud nisu. Meie oma on valguvaesem, on küpsetusomaduste poolest kuivas kliimas kasvanud nisust halvem. Meie oma on aga nii mitmeti parem kui Rootsis ja Saksas kasvatatud nisu, mis ka säälsel siseturgu rahuldama peab. Parema on ta viimaste riikide nisust sellepärast, et meil ei kasvatata mitte tihepäälist nisu, nagu nimetatud maades, mis on küpsetusomaduste poolest halb. Meie nisu

on Saksa ja Rootsi nisust parem veel seepoolest, et ta kui kunstlikult kuivatatud on kuivem.

Nagu tähendatud, on meie nisu ja temast valmistatud jahu kuivas kliimas kasvanud nisust väärtuse poolest halvem. See ei tähenda aga sugugi, et ta on halb ja et ta peab ka edaspidi kuivas kliimas kasvanud nisust halvemaks jääma. Meie peame meeles pidama, et meie põllumees on alles algaja suuremal hulgal nisu kasvataja ja meie valtsidega veskite võrk maal pole ka veel kuigi vana. Niihästi põllumehel kui ka veskipidajal on tagavaraks hulk võtteid, mis võimaldavad põllumehel kasvatada väärtuselt paremat nisu ja veskipidajal sellest nisust valmistada hääd jahu. Meie nisu saadusi tarvitab praegu linna- ja maarahvas. Tarvitajaskond on nendega praegugi täiesti rahul. Kui aga nisu kasvataja ning veskipidaja edaspidi kasvatamisel ja ümbertöötamisel veel suuremat rõhku väärtuse tõstmisele panevad, siis on võimalus veel rohkem tarvitajaskonna rahulolemist ära teenida.

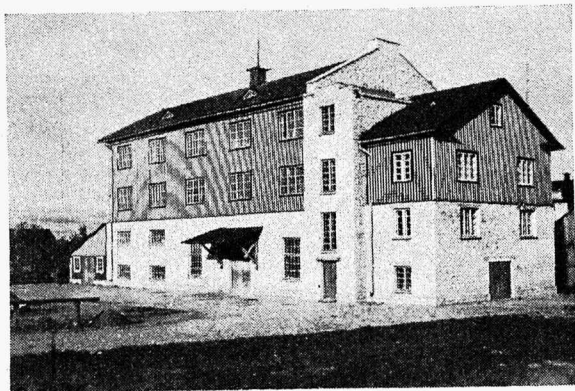
Toome siin mõned näited, kuidas põllumees saab meie nisu väärtust tõsta.

Varsti on suviniisu külviaeg käes. Nisu-seeme on tarvis aegsasti puhastada umbrohu, kaera, odra, viki ja teistest seemnetest ja prügist ning muust prahist. Tarvis on seeme ka enne külvi sortida, et külviks läheks ainult ühtlane, parem tera. Idanevust ei tohi ükski põllumees seemneks jäetud nisul aegsasti enne külvi jätta määrata, et teaks parajat normi teri maha kü-

saatke kirjutus ja küsimusi ...

lida või sel korral, kui idanevus halb, aegsasti uut seemet muretseda.

Uus seeme tuleb muretseda ka siis, kui senini kasvatusel olev nisusort pole väärtuselt küllalt häa, see tähendab, kui ta ei anna küllalt suurt ja väärtuselt hääd saaki ning kui tal seisukindlus on nõrk või



Rich. Siil ja Ko jahuveski Rakveres.

kui tal kasvuaeg on meie oludes liiga pikk. Üldiselt on suvinisu sortidest meil kasvatamiseks kohaseks tunnustatud Diamant nisu. See annab suurt saaki ja tema saak on väärtuselt häa. Seda sorti kasvatatakse meil praegu üle riigi kõige rohkem. Saagilt ja väärtuselt kaunis häa on ka Janetzkivarane suvinisu, ta jääb teisele kohale, esimene koht on Diamandil. Kitchenernisu annab küll suurt saaki, natuke suuremat kui Diamant, aga väärtuselt jätab ta sagedasti soovida.

Külvi eel tuleb seeme puhtida märja või kuiva puhtimisainega, kas Germisani või Ceresaniga. Iseäranis veel siis, kui läinud aastal nisupõllul oli leida haisevat või kaetud nõgipäahaigust. Selle haiguse käes kannataja nisu pääs kasvavad terad, mis on seest „nõge“, tähendab haiguseidusid täis. Kui peksu, sortimise või jahvatamise juures nõgitera katki läheb, siis tuleb säält välja „nõgi“, mis mustaks määrib teised terad ja mustaks teeb ka jahu. Külvame nõgipäahaiguse käes kannataja seemne maha, siis külvame ühes nisuga ka haiguseidud, mis kasvades hävitavad saaki ja madaldavad saagi väärtust. Sellepärat argu jätku ükski nisukasvataja seemet puhtimata, see arstirohi ja töö pole kuigi kallid, aga kasu on õige suur. Pääle haiseva nõgipäahaiguse hävitamist ergutab ta ka nisukasvu.

ja oma veski päevapilt...

Külviaeg ei tohi hiljaks jääda. Varrasem külv annab suurema saagi ja saak on täielisema raske teraga. Külvata tuleb siis, kui muld on selleks hästi haritud, kui ta külviks on küps.

Nisu hind on praegu rahuldav. Põllumees, kes soovib oma nisupõllult saada suuremat tulu, ei tohi ka nisu väetamist unustada. Agr. K. Liidak soovib suvinisule väetuseks anda hektaari kohta: 200—250 kg superit, 100—150 kg 40% kaalisoola ja 100—200 kg salpeetrit või lubiammonsalpeetrit. Nisu väetamine on praeguste hindade juures alati tasuv, kui väetisi õiglaselt tarvitatakse. Et hävitada umbrohte ja õhutada mulda on nisu orase äestamine kasulik. Osa lämmastikväetist tuleks anda päälisväetisena.

Nisu küpsus, koristamine ja põllul järelevalmimine langeb meil sagedasti sajuste ilmade kätte. Säälimbub või kasvab juba kõrrrel, pääs, nisutera ära, mis on meie nisu, nagu kõigi teistegi niiskes kliimas kasvanud nisude suureks puuduseks ja paheks. Kasvataja saab seda puudust vähendada, sagedasti isegi täiesti ära hoida hoolitsemisega, koristades ja kokku pannes nisu kuivalt, tehes ja kattes hakke ning rõuke hoolikalt. Kui kõige kiuste nisu siiski tükib ära kasvama, siis peab ta kohe ära peksma ja kuivatama. Kui masin käepärast, võib vahaküpsuses koristatud nisu kohe peksta, see väärtust suuremat ei riku, hoiab aga ära imbumise ja ärakasvamise hädaohu.

Meie kliimas kasvanud nisu tuleb igatahes kuivatada, muidu ei hoidu ta hästi alal. On nüüd vili kuivalt salve pandud, tuleb ta pääle välistööde lõppu veskile viimiseks või müügile saatmiseks puhastada ning sortida. Müügile saatmiseks tuleb teha sorditud seemnest ühtlane segu. On nisu nii viisi kasvatatud, koristatud, pekstud, kuivatatud ja sorditud, siis valmistab veskipidaja tarvilise hoole juures sellest häa sepiku- ja saiajahu, siis maksab ta eest viljakaupmees hääd hinda ning meie kuulus sepik seisab oma endises kõrges väärtuses ja sai saab ka kõige nõudlikuma tarvitajaskonna kiituse osaliseks.



Veskitööstusliku kutsehariduse korraldamisele

V. Tamman

Üleriikl. veskipid. ühingu esimees

Mie veskitööstusliku kutsehariduse tõstmiseks pole seni pea midagi tehtud, peale paari lühiajalise kursuse, mis pani toime mõne aasta eest Masinatarvitajate Ühingu Liit. Pole meil olemas asutusi, kuhu võiksid veskiomanikud ja möldrid pöörduda asjatundliku nõu ja juhatuse saamiseks oma kutsealasse puutuvais küsimusis. Pole meil teada koguni ühtki veskiasjanduse täielikku spetsialisti, kes peensusteni tunneks nimetatud ala nii teoreetiliselt kui ka praktiliselt. Veel enam, meil puudub seni ka peaaegu täiesti vastav kirjanduski veskitööstuse küsimuste kohta, mille kaudu veskirahvas võiks teostada enesetäiendamist oma kutsealal.

Mitmelgi teisel tööstuseharul on ametis spetsialiste-instruktooreid, korraldatakse kursusi, on käimas isegi koole, rääkimata kutsealalisest kirjandusest, meil aga puudub see esialgu peaaegu täiesti. Seega on tõesti viimane aeg asuda veskitööstusliku kutsehariduse otsekohesele korraldamisele. Meie ligi poolteist tuhat veskit on õigustatud nägema selle küsimuse peatset otstarbekohast lahendust.

Kõigepealt peaksime saama ametisse paar-kolm põhjaliku ettevalmistusega veskiasjanduse spetsialisti, kes tunneksid oma ala nii teoreetiliselt kui praktiliselt ja võiksid täiesti asjatundlikult instrueerida meie veskipidajaid ja möldreid nende erialadel. Selleks tuleks valmistada ette mõnd meie energilisemaid ja haritumaid tegelikke veskipidajaid, saates neid ka välismaale oma kutseharidust täiendama. Need spetsialistid-instruktorid arendaksid oma otsese ametitöö kõrval kutsealalist kirjandust, koostaksid ülevaatlikke õpperaamatuid, artikleid meie häälekandjais, korraldaksid kursusi, loenguid jne.

Edasi, tuleks mõelda kutsealalise õppeasutuse avamisele, mille õppejõud kujundaksid keskuse veskitööstusliku hariduse levitamiseks. Kooli juures toimuksid tarvilikud

uurimused, katsed ja proovid veskitööstuslike küsimuste selgitamiseks ja levitatakse kogu selle töö tulemused õpilaskonna, kursuste ja kirjanduse kaudu kogu riigi veskitesse laiali.

Nüüd tekib küsimus, kelle ülesanne oleks kogu selle programmi teostamine. Veskipidajate otsene kutseorganisatsioon, Üleriiklik Veskipidajate Ühing, peab esinema siin endastmõistetavalt algatajana ja õhutama. Seda on Ühingu juhatusele asunudki tegema. Et kõiki sellega seoses olevaid küsimusi puudutada ja selgitada, on Ühingu juhatusel asutamisel oma tagasihoidlik häälekandja: neli korda aastas ilmuv kutsealaline ajakiri „E e s t i V e s k i“, mille kaudu võiks pääseda trükisõna abil lähedale võimalikult kõigile meile veskipidajatele ja meistritele, kui ka teistele asjast huvitatuile. Edasi, Ühing saaks vahest hakkama ka spetsialisti-instruktori ametisse palkamisega. Enamaks aga ei küünä Ühingu rahaline jõud. Instruktorite ettevalmistamine, selleks nende välismaale saatmine ja õppeasutuse avamine nõuab juba pikemaajalist suuremat kulu, millele peaks appi tulema Kaubandus-tööstuskoda ja haridusministeerium. Selle kohta on Ühingu juhatusele ka vastavates ametiasutustes juba läbi rääkimisi pidanud ja rõõmustaval viisil ka ülesande tähtsusest täit arusaamist ja vastutulelikkust leidnud ja on lubatud veskipidajate kutsehariduslike üritusi tarvilisel määral ka aineliselt toetada.

Kõike eelmainitud arvesse võttes on Üleriikl. Veskipid. Ühingul lähemaks ülesandeks: 1) kirjanduse soetamine ja levitamine veskiasjandusliku kutsehariduse tõstmiseks, esmajoonel oma asutatava ajakirja kaudu; 2) täiesti asjatundlikkude veskitööstuse instruktorite ettevalmistamine ja ametisse palkamine; 3) loengute ja kursuste korraldamine

ja kuulutus . . .

veskitööstuse eniharude alal; 4) õppeasutuse avamine möldrite ja teiste veskimeistrite ettevalmistamiseks ja vastavate kutsete omandamiseks.

Ja Ühingu juhatus on teadlik, et nende ülesannete teostamisega tuleb rutata, kuna veskipidajate ja möldrite põhjalikum kutse-

haridus ei ole tähtis ainult mitte neile endile, vaid tuleb kasuks kogu meie rahvale ja rahvamajandusele, sest eks ole ju igale kodanikule tähtis see, et jahu, millest valmistatakse tema igapäevane leib, olgu täiesti hea, ühtlasi aga võimalikult odav.



Kuningas ja mölder

Reisija, kes liigub välismail, käib meeldi vaatamas kohti, millega on seoses ajalugu ja millega ta on tutvunud kirjanduse kaudu. Ajaloolistest mälestistest rikas Potz-



Potzdami ajalooline veski.

dami linn on Berliinist 26 km eemal. Sinna on reisijal lihtne teha väikest kõrvalmatka Berliinist ja näha on seal tõepoolest palju huvitavat: kuninglikke kindlusi, kirikuid, valitsejatehaudu, ilusaid mälestussambaid ja -märke. Kindluste ümber on puiestikud — üks ilusam teisest; kuulsaim neist on Friedrich Suure aegne Sanssouci puiestik, mis praegugi peetakse väga korras.

Kuulsaim kõigist Potzdami kindlustest ja lossidest, nägemisväärsustest ja puiestikest on aga ajalooline veski, millest allpool jutustame. See tavaline tuuleveski seisab Sanssouci vastas mäetipul, otse lossi mineva peatänava kohal.

Tuntuim kõigist Friedrich Suure kohta käivatest arvatutest lugudest on selle valitseja-filosoofi omapärane tüli tuuleveski omanikuga. Seda tüli puudutavaid jutustusi leidub külluses igas saksakeelses kooliraamatus. Georg Ritter von Zimmermannilt ilmus 1788. a. Leipzigin raamat: „Friedrich Suur ja minu kokkupuuted temaga“, kus jutustatakse ka tuuleveski-riiust.

Prantsuse kirjanik Andrieux kirjutas jutustise „Sanssouci mölder“, mille järgi veski ja möldri nimi on Sanssouci (Muretu). Friedrichile meeldis see nimi ja ta andis selle ka oma lossile. Sanssouci veskis kees lõbus elu. Ümbruskonna neid ja noormehed kogunesid pühapäeviti sinna tantsima ja laulma. Veski oli Sanssouci kohvik, ütleb prantslane.

See meeleoluline jutustis sobitati Pariisis ka teatrile. Ühe Saksamaal rännanud turisti raamatust loeme: „Mulle näidatakse tuuleveskit, mille jonnakas mölder ei tahtnud seda mingi hinna eest loovutada kuningale.

sellega tegutsete ...

Veekõrguse määramine veskipaisudel

Vandeadvokaat H. Sumberg

Üks põlevamaid kui ka ühtlasi elulise-
maid küsimusi meie vesiveski omanikkudel
ja pidajatel on veskipaisu, veekõrguse kind-
laksmääramine. See küsimus on eriti viimasel
ajal, kus põllupidajate seas hoogu on võt-
nud maade kuivatamine ja kultiveerimine,
silmanähtavalt elavaks muutunud, nii et koh-
tuprotsessid veskite veepaisu allalaskmise
või veepinna alandamise kohta on igapäeva-
seks nähtuseks saanud. Kuna see küsimus nii
veskiomanikku kui ka veekogu äärseid maa-
omanikke puhtmajanduslikult riivab ja kü-
simuse lahendamine tihti omandab väga
suure majandusliku väärtuse, siis huvitab
see küsimus esmajoones küll kõiki veski-
omanikke ja -pidajaid, mispärast vaatleme
lühidalt asja seaduslikku külge.

Meie maksvas Balti Eraseaduses on
võrdlemisi väike arv paragrahve, mis ära
määravad vete kasutamise veskite ehitami-
seks, nimelt §§ 1047 kuni 1052.

Olulise tähtsusega on siin § 1050, mis
vahet teeb kahte liiki veskite — see on va-
n a d e veskite ja u u t e veskite vahel.
Vanadeks veskites loeb seadus need veskid,
mis ehitatud enne 1864. a., uuteks aga kõik
peale selle tähtaja ehitatud veskid. Vanadel
veskitel on see eesõigus, et seadus kaitseb

nende olemasolu ja tegutsemise võimalusi
sel määral, kui nad seda omasid kuni 1864.
aastani. Nii ei luba seadus sel korral, kui
veski on ehitatud mitmele omanikule kuu-
luva jõe peale, teisel kaasomanikul ehitada
tammi, mis takistab senisel veskiomanikul
veski kasutamist. Seadus ei luba ka vee ära-
juhtimist säärase veski veekogust, kui see
takistab veski korralikku kasutamist. Sea-
dus kaitseb ka sama veski veepaisu kõrgust
ja lubab seda säilitada samal kõrgusel kui
see oli 1864. a.

Seadus näeb ette, et kui jõgi, millele
veski ehitatud või ehitatakse, läbib mitme
omaniku krundi, siis võib sinna veskit ehi-
tada ainult sel juhul, kui veepaisutamisest ei
järgne naabritele mingit kahju. Kui säärase
veski on ehitatud peale 1864. a., siis on naab-
ritel, kellele veski paisu läbi on tekkinud
kahju, õigus nõuda paisu ärakoristamist ja
veele vaba voolu andmist. Seda hädaohtu
võib kõrvaldada ainult vastava nõusoleku
nõutamisega naabritelt. Et see nõusolek ka
kehtima jääks, on soovitatav, et see servituu-
dina saaks sisse kantud kinnistusraamatu-
tesse. Vanade veskite suhtes aga, nagu ees-
pool öeldud, ei ole naabritel õigust nõuda
paisu ärakoristamist ja veele vaba voolu

Siis laskis Friedrich Suur veski ümber istu-
tada kõrged puud, mis tõkestasid tuult. Kõig-
gest hoolimata jäi mölder isemeelselt endale
kindlaks.“

Lugu oli järgmine:

Sanssouci lossi ligidal oli veski ja kunin-
gas tahtis seda ära osta, sest ta vajas veski
maad oma aia laiendamiseks. Mölder ei nõus-
tunud aga kaubaga. Veski alaline kolin häi-
ris kuningat. Otsides puiestikust rahu ja
värskendust, kuulis ta aina veski kolinat. Ta
laskis kutsuda möldri enda juure ja pakkus
veski eest kõrget hinda. Mölder ei nõustu-
nud. Kuningas tõstis hinna kahekordseks,
kuid mölder jäi isemeelselt oma keeldumuse
juure. Kuigi kuningas lubas mehele uue tuu-
leveski, siis juba kaks ja kolmgi tuuleveskit,
ei nõustunud mölder siiski. „Minu veski ei
ole müüdiv,“ ütles ta kuningale. Friedrich
Suur suurendas oma pakkumist, kuid mölder
vastas: „Veski on toitnud minu, minu lapsed,
isa ja vanaisa. Ka avaneb mulle sealt ilus
vaade, seepärast tahan selles veskis elada ja

surra. See toidab veel ausalt minu pojad ja
pojapojadki.“

Nüüd mõistis kuningas, et heaga pole siin
midagi teha. Ta käratas: „Kui te ei taha
veskit heaga loovutada, käsutan ohvitseri ja
kuus meest teid sealt välja tõstma. Võin võtta
teilt veski, maksmata krossigi.“ Mölder oli
sõnavalmis. Ta raputas pead ja ütles julgelt:
„Muidugi võiksite, Teie Majesteet, kui Ber-
liinis poleks kohtukoda.“

Siis kuningas naeratas, koputas naabrile
sõbralikult õlale ja ütles: „Pidage veski en-
dale, ja kui teil pole jahvatamiseks vilja,
koputage minu uksele. Oleme teineteisele
kindlasti head naabrid.“

Selle looga taheti ülistada kuninga õig-
lusmeelt. Ta alistus seadusele. Vaesel möld-
ril pidi olema sama õigus kui kuningalgi.

*oma ajakirja ja selle
kaudu enda kasuks.*

andmist, vaid nendel veskitel on õigus oma veepaisu hoida samal kõrgusel, nagu see oli kuni 1864. a. Tihtipeale osutub, et säärane veepaisu kõrgus mõjustab naabrite heina-



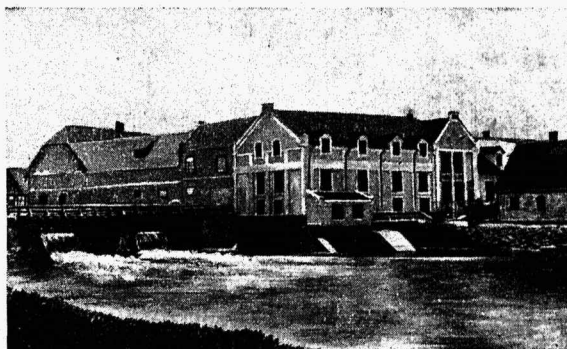
V. Tamman ja Ko Leevaku jahu- ja püüiveski, villavabrik ja värvikoda Toolamaa vallas, Võrumaal.

maade soostumist või kõrge põhjavee all kannatamist, kuid see ei anna naabritele õigust nõuda veepaisu alandamist madalamale 1864. a. kõrgseisust. Ümberpöörduvalt — seadus kaitseb neid vanaveskeid iidse või pikaajalise valduse õigusega, mis BES §§ 700 ja 704 ette nähtud ja mis tähendab seda, et veski veekogu naabrimaade omanikud peavad sallima seda olukorda, millistel vana veski on inimpõlve kestel tegutsenud ja neil ei ole õigust nõuda nende nähtuste kõrvaldamist veskiomanikult, mis tingitud veepaisu hoidmisest 1864. a. kõrgusel. Lühidalt — veekogu naabrite huvid peavad alluma ja ohverdama vanaveskite olemasolule ja tegutsemise võimalusele.

On palju juhuseid, kus enne 1864. a. ehitatud veskil on pais hiljem ajakohaselt ümber ehitatud. Säärasel korral jääb veski ikkagi vanaks veskiks, kui ei ole ühenduses ümberehitamisega tõstetud veepinna kõrgust. On aga veepinna kõrgust tõstetud, siis loetakse veski uueks veskiks ainult sel määral, kuipalju veepinda on tõstetud ja naabritel on siis kahtlemata õigus paisu allalaskmist nõuda sel määral, kui see ümberehitamise läbi tõstetud sai. Ühe sõnaga, ka ümberehitamise järele peab veepind jääma 1864. a. kõrgusele, siis omab veski ikkagi kogu ulatuses vanaveski õigusi.

Mis puutub BES § 1051 ettenähtud veskipaisu lahtihoidmisesse 4 nädalat enne ja 4 nädalat pärast jaanipäeva, siis käib see

kohustus nii vanade kui ka uute veskite kohta. See kohustus ei ole vääramatu, vaid tekib ainult seal, kus see osutub tarvilikuks, selleks, et võimaldada naabri maadel heinakasvu, selle kogumist ja äraviimist. Tähendab, kohtul tuleb igakord kindlaks määrata, kas selle naabri, kes veepaisu lahtihoidmist nõuab, maad kannatavad veski veekogu tõttu sääraselt vee all, et seal ei saa kasvada rohi ja seda ei saa koguda ega ära vedada ilma veepaisu mahalaskmiseta kaheks kuuks suvel. Siin on seaduses tühik, mis seisab selles, et seadus ei määra majanduslike väärtuste vahekordi, millal säärane paisu lahtihoidmine võib rahuldatud saada, vaid noteerib seda kui vääramata õigust kahjude suuruse seisukohalt. Vaatame näiteks: Naabri maaomanikul kannatab vee all üks teatav tükk sooheinamaad ja kohus tunnustab, et on olemas olukord, kus osutub tarvilikuks paisu lahtiolek. Ühest hektaarist sooheinamaast oleks kahju aasta kohta keskmiselt 15 krooni, nagu see norm kohtutes on juba välja kujunenud. Veski, mille pais kaks kuud maas peab olema, määrab aastas renti 1800 krooni; seega kahe kuu seismise ajal on üksi rendi arvel kahju 300 kr., rääkimata saamata jäänud teenistusest maksude, kulude, korrashoiu ja isikliku töötasu kattteks, mis vähemalt 100 krooni peale peab arvama. Seega on veski majanduslik kaotus 400 kr., maaomaniku kasu aga 15 kr. Seadus ei võimalda veskiomanikul selle kahju 15 kr. äratasumisega ära hoida veskipaisu lahtihoidmist ja sellest tingitud kahju. See



V. Tamman ja Ko Leevaku veski üldvaade.

võimaldab tihtipeale sihilikku talitamist kui ka liialdatud nõudmisi ja loob majanduslikult ebaõige ja ebaloomuliku seisukorra.

Uues Tsiivilseadustikus peaks see puudus kõrvaldamist leidma.

Veskipidajate kohustused tööliste suhtes

Vandeavdokaat R. Truupõld

Kaubandus-Tööstuskoja Tartu osakonna sekretär

Kehtivad sotsiaalseadused nõuavad veskipidajailt väga mitmesuguste kohustuste täitmist tööliste suhtes. Käesoleva artikli ülesandeks on märkida vaid tähtsamaid ja olulisemaid nendest.

Kõigepealt tuleb veskipidajail silmas pidada Tööliste töölepingu seadust Riigi Teatajas 1936. a. nr. 83, artikkel 663.

Töölise töölepinguks loetakse kokkulepe, mille põhjal tööline on võtnud enesele kohustuse kokkulepitud tasu eest teha tööd tööandjale, kusjuures kokkuleppeks (töölepinguks) loetakse ka asjaolu, kui tööandja on töölisle lubanud tööle asuda.

Töölepingut võib sõlmida: 1) prooviajaks, 2) kindlaksmääratud töö täitmiseks, 3) määratud ajaks, ja 4) määramata ajaks. Prooviajaks sõlmitud leping võib kesta kuni kuus tööpäeva. Selle aja kestel on nii tööandjal kui ka töölisel õigus lepingut lõpetada igal ajal. Ei ole aga leping prooviaja kestvusel lõpetatud, loetakse tööline palgatuks määramata ajaks, kui ei ole sõlmitud mõnda teist lepingut (näiteks: lepingut kindlaksmääratud töö tegemiseks või kindlaksmääratud ajaks).

Määramata ajaks sõlmitud tööleping on tavalisemaid. Seda lepingut saab lõpetada töölisle kaks nädalat ette üteldes. Erijuhused on ette nähtud käitistele, kus töötamas vähemalt viis töolist, tööliste suhtes, kes töötanud käitises vähemalt viis aastat (etteütlemisega neli nädalat), ning tööliste suhtes, kes töötanud käitises vähemalt kaks aastat (etteütlemisega kolm nädalat). Muidugi mõista, tööandja ja tööliste vahelisel kokkuleppel saab ka määramata ajaks sõlmitud töölepingut nagu igat teist töölepingut igal ajal lõpetada. Säärast kokkulepet on tööandjal kasulik teha kirjalikult, et oleks tõendus võimalikkude arusaamatuste kõrvaldamiseks. Kuna tööandja on kohustatud igale töölepalgatavale töölisle andma vastavas vormis palgaraamatu (Riigi Teatajas 1936. a. nr. 102 avaldatud Töölise palgaraamatu määrus), siis tuleb nii tööleping kui ka kõik lepingust sõltuvad kokkulepped tööandja ja tööliste allkirjaga varustatult kanda palgaraamatusse. — Tööandja võib määramata ajaks sõlmitud lepingu lõpetada ilma ette ütlemata, kui ta töölisle maksab palga, mis viimane oleks saanud kuni etteütlemistähtaaja möödumiseni.

Tööandja ei ole õigustatud toimetama etteütlemist töölepingu lõpetamiseks: 1) tööliste haiguse või õnnetusjuhtumist tingitud vigastuse puhul nelja nädala jooksul, arvates haiguse algusest või õnnetusjuhtumi päevast; 2) tööliste kaitsevärke kordamisõppustele kutsumisel kutse kättesaamise ajast kuni kuue päeva möödumiseni kordamisõppuste lõpust arvates; 3) töölisle antud puhkuse ajal. Tuleb pidada silmas, et palgalise puhkuse aja andmise kohustus töölistele on kehtiv vaid käitiste suhtes, millised töötavad vähemalt viie töölisega (Riigi Teataja 1934. a., nr. 108. art. 848).

Tööandjal on õigus töölepingut lõpetada enne tähtaega või ilma etteütlemiseta järgmistel juhtudel: 1) tööliste halva ülalpidamise puhul tööandja, tema leibkonna liikmete või tööandja poolt määratud tööjuhatajate vastu; 2) kui tööline hoiatustele vaatamata ei täida korraldusi, mis on antud käitist või tööliste ohustavate õnnetuste vältimiseks; 3) kui tööline puudub mõjuvate põhjusteta töölt kolm päeva järjest või kuus päeva kuu jooksul; 4) kui tööline keeldub täitmast töölepinguga enda peale võetud kohustusi; 5) kui tööline on langenud eeluurimise või kohtu alla raske kuriteo või kuritöö pärast; 6) kui tööliste juures ilmnevad haigused, mis võivad hädaohlikuks saada tööandjale, selle leibkonna liikmetele, teistele töölistele või käitiste saaduste tarvitajaile; 7) kui tööline avaldab temale usaldatud tootmis- või ärisaladusi. — Kõigil loendatud juhtudel on tööandjal õigus töölepingut lõpetada seitsme päeva jooksul, arvates nende juhtude ilmne misest. Pärast seitsme päeva möödumist saab lepingut lõpetada ainult harilikus korras.

Töölisle, kellega tööleping on sõlmitud määramata ajaks, tuleb palka maksta vähemalt kaks korda kuus, kui ei ole kokku lepitud kuupalga alusel.

Palka tuleb maksta palgaraamatusse kantud töölepingu tekstis ettenähtud ajal. Vastasel korral on tööandja kohustatud töölisle maksma viivitusraha $\frac{1}{3}\%$ iga ööpäeva eest, mis palgamaksmisega üle tähtaja viivitatud. Viivitusraha on tööandja kohustatud maksma poolel määral, kui ta vabatahtlikult (ilma kohtuliku nõudmiseta) tasub töölisle tähtajaks väljamaksmata palga. Palk, mis töölisel õigus saada ja kõik mahaarvamised (haigekassa maksud, avansid jne.) palgast,

kantakse palgaraamatusse. Rahas kokkulepitud palka on keelatud tasuda teiste esemetega.

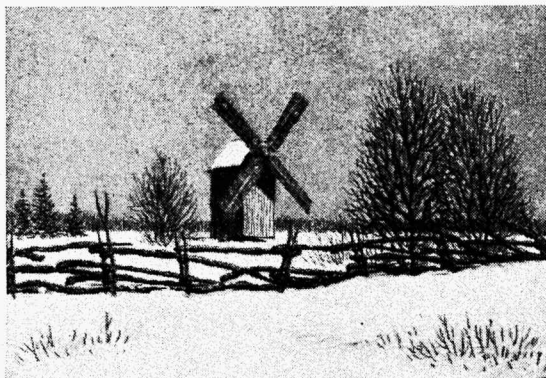
Keelatud on töölistelt võtta tasu arstibi eest. Samuti on tööandjale keelatud võtta protsente töölisele laenuna antud rahalt. Palkade maksmisel töölistele ei ole lubatud teha mahaarvamisi nende võlgade tasumiseks (kohtuotsuste põhjal väljamõistetud summad täitelehtede järgi kuuluvad mahaarvamisele Tsiviilkohtupidamise seadustiku eeskirjade kohaselt — vt. Riigi Teataja 1938. a. nr. 5, art. 25). Sääraste võlgade hulka ei kuulu aga töölisele palga arvel eelsummana (avanssina) antud raha ja töölisele töölepingus ettenähtud kohustus maksta tasu tööandjalt saadud korteri üüri, kütte ja valgustuskulude näol. Sest sääraseid summasid kuuluvad palgast mahaarvamisele, kui nad töölepingu alusel üldse tagasimaksmisele kuuluvad. (Harilikult annavad aga veskipidajad oma töölistele korteri, kütte ja valgustuse kui osalise palga natuuras, milline rahaliselt on hinnatav ainult haigekassa makside mahaarvamiseks vastava kinnistusameti normide kohaselt.)

Tööstuslike kütiste tööaja seadus, s. o. 8-tunnilise tööpäeva seadus (Riigi Teataja 1931. a. nr. 61 ja RT 1937. a. nr. 29) ei ole kehtiv (maksev) väljaspool linnade ja alvite administratiivpiire asuvate väiketööstuslike kütiste kohta. Väiketööstuslikeks

kütisteks loetakse sääraseid, milles töötajate kogu arv ei ületa viit või mehaanilisel jõul töötavate masinate kasutamisel kolme (Tööstusseadus, RT 1936. a. nr. 30 ja nr. 44).

Tuleb aga võtta arvesse, et veskites ei ole lubatud kuni 15-aastaste alaealiste tööjõu tarvitamine ja kuni 16-aastaseid alaealisi ei või jõumasinate juurde tööle lasta. Kuni 16-aastaste alaealiste tööpäev veskites ei tohi üle 6½ tunni kesta ja kuni 17-aastaseid alaealisi ei tohi lasta ületunde teha. Samuti ei tohi kuni 16-aastastel alaealistel pühapäeval ja pühadel lasta töötada ning alaealistel kuni 18 aastani lasta ilma vaheaegadeta üle 4 tunni järgemööda töötada või öötööd teha. Öötöö keeld on maksev veskites ka kõigi kehalist tööd tegevate naissoost tööliste kohta, välja arvatud juhtumid, kus toorainetest või ümbertöötamisel olevatest ainetest saadusi valmistatakse, mis kiirelt rikki lähevad ja mida tarvis on päästa, või force majeure juhud. (Seadus laste, alaealiste ja naiste töö kohta tööstusettevõtetes — RT 1924, 68; RT 1929, 95; RT 1934 — 94; RT 1935 — 99.)

On soovitatav, et kõik töölised ka maal asuvates veskites oleksid kindlustatud haiguste vastu, eriti aga õnnetusjuhtumite vastu, mis võtab veskipidajalt suure vastutuskorma. Asja korraldamiseks tuleb pöörduda vastava jaoskonna tööinspektori poole.

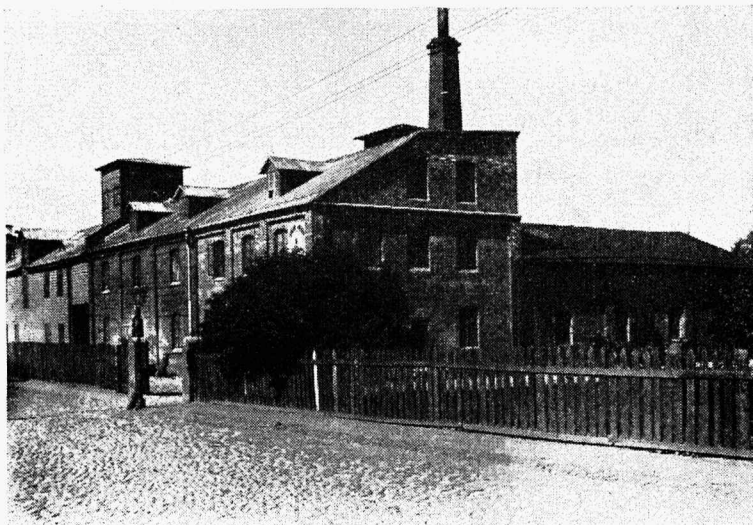


«Eesti Veski» ei ole mitte üks *ajakiri*, vaid ka iga veskitööstusepidaja, möldri ja veskitöölise *käsiraamat* kutselistes küsimustes. Sellepärast tellige omale «Eesti Veski» 1938. a. peale. «Eesti Veski» nr. 2 ilmub juunis, nr. 3 - septembris ja nr. 4 - detsembris.

Veskimasinate tööstus ja jahuveski

P. JÄNIES

TARTUS, TIIGI TÄNAV 61 · TELEFON 4-99



Jahuveski sisseseaded:

altjooksuga, pealtjooksuga, servitijooksuga veskid; kroovimismasinaid, igas suuruses veskikivid, elevaatorid ja nende osad, kõik veski raudosad, transmissioonid, laagrid, valtstoolid, plaansihtrid, mannamasinaid, puhastusmasinaid, püst ja lamavad harjamasinaid, kliilahutajad, tolmufiltrid, automaat kivi ja lattidega kruubimasinaid, tangulõikajad, tangu- ja kruubisor-teerijad, aspiraatorid, askania sihtrid.

LAOS: hollandi ja kreeka veskikivi valamismaterjal, eht shveitsi püülisiid, traat- ja tsinksõelad, kruubimasina plekid, plaansõela harjad.

Püülivaltside lihvimine ja rihveldamine.

Jahuveski valmistab

põllupidajatele ja kaupmeestele: lihtjahu, kroovitud jahu, sõelajahu, kruupe, tangu, rukkipüüli, nisupüüli, mannat.

Puhastab seemnevilja.

Veskipidajate mõtteavaldusi

Vesiveskipidajate hädadest.

Meie vesiveskite ja paisude juriidiliseks alusmüüriks oli viimasel aastasajandil Balti Eraseadus, mis peale veskite asutamise reeglite andis ka omal määral nendele eraomanuse puutumatus kaitset. Muudatusi tõi siia maareform ühes sellega koos järgnenud teiste korraldustega, nagu popsiseadus ja veekorralduse seadus jne. Maareform tõi endise ühe maaomaniku asemele paisu piiridesse kümned uued maaomanikud. Popsiseadus tegi oma sundvõõrandamise vesiveskite juures ainult maade suhtes. Kõige enam riivavad veskipidajaid aga veekorralduse seadusega ühenduses üleskerkinud veeühingud.

Ka nende korralduste juures oleks tarviline olnud veskipidajate kaasaráäkimine, kuid vesiveski organiseerimata kasutajat on unustatud tähele panna.

Nüüd aga veskipaisu järve piirkonna maaomanikud ja uued peremehed sageli esinevad nõudmistega paisude lammutamiseks, või jälle teisel püütakse vesi magistraalkraaviga veskipaisust paralleelselt mööda juhtida jne. Selle juures püütakse ka kahjutasu puudulikult tasuda. Ka riigi tööstusettevõtete omandamiseks andmise seaduse alusel korraldatud veskipaisude omanikkudel pole olukord alati kerge. Kui näiteks veskitammi ots asub teisel-pool jõe asuniku krundis, siis on läbisaamine asunikuga tihti tülikas.

Meil maksva korra järele peavad veskipaisud suvel olema avatud. Mina pooldan seda seal, kus see osutub vajalikuks. Kuid miks peavad need oma paisu väravad avama, kes naabrile kahju ei tee rohkem kui mõne krooni võrra? Naaber aga ei võta isegi kümnekordset kahjutasu vastu ja seadused teda selleks ka ei sunni. Veskikasutaja peab paisu avama ja puhta energia laskma tühjalt joosta.

Eesti vee-energia on puhas kuld ja olgu kas või üks hobusejõud teda kuskil veskis, kus ta oma otstarvet täidab, ei tohi seda jonniga pärast lasta maha lõhkuda pooliku tasu eest.

Teatavasti on kavatsusel uus veejõudude kasutamise seadus, mida ka käsitletud veskipidajate päeval ja ühingus. Loodame, et selle seaduse koostamise juures arvestatakse ka veskipidajate huvidega ja mitte ükski uute, vaid eeskätt ka olemasolevate veskite seisukohalt.

Kasutan juhust teha ettepanekut kõigile veskipidajatele astuda Üler. Veskipidajate Ühingu liikmeks, kes seda veel seni teinud ei ole. Ühingu on meile selleks kohaks, mille kaudu saame oma soove esitada, kuhu seda vaja on. Ühenduses peitub jõud!

J. Päll, Iisaku, Virumaal.

Villatööstuste päevamured.

Villatööstusepidajale teeb raskusi viimastel aastatel töö vähenemine. 1925. a. jätkus võõrast tööd kuni poole juunini ja uus tööhooaeg algas juba augustis, enne koolitöö algust, kuna siis kandisid

õpilased enamikus kodukootud riiet. Paar aastat edasi lõppes töö juba mais ja algas septembris, 1936. a. lõppes tööpakkumine aprillis ja 1937. a. märtsi viimasel poolel, nii nagu seda on näidanud minu kogemused. Arvan, et see on nii ka paljudes teistes kohtades.

Villatöö vähenemise põhjused on meile enam-vähem selged. Tarvitajad on omal ajal üle läinud osturiidele ja omamaa villadest kootud riideid ja teisi esemeid ei taha enam keegi kanda peale vanade inimeste. Olen kuulnud arvamist, et villatööstusele tulevat paremad ajad, kuna on hakatud lambakasvatuse heaks uuesti propagandat tegema. Arvan, et senikaua, kui majandusministeerium ei ole omalt poolt hakanud ka kitsendama välislõngade sissevedu, ei saa palju loota villatöö suurenemist. Ka peavad villatööstuste pidajad arvestama sellega, et Karjakeskühisuse kaudu, kes põllupidajatelt villu kokku ostab, lähevad villad peamiselt suurtööstustele.

Teiseks tahaksin puudutada vastuvõtupunktide küsimust. Sooviksin, et vastuvõtukohta avajad töötaksid vastuvõtukohtale samade hindadega, mis on seal ümbruses maksvad, mitte aga madalamate hindadega. Ka naaber võib hindasid alandada ja mis on selle tagajärg? Tööstus ei suuda vajalikke kulusid katta, uusi kraase, rihmasid ja kulunud masinate osi muretseda ega vilunud tööjõudu pidada. See halvab ka töö headust ja kannatab ka tööandja, kui lõngad hästi kududa ei anna.

J. Schwede, Viljandi.

Tubli mölder on veski hing.

Veski edu ei olene ainult tema heast tehnilisest seadeldisest — suurel määral on see sõltuv ka tublist möldrist. Vaadeldes eeskujulikke veskeid korraliku seadeldisega, märkame ikka, et edu põhjustajaks on tööstuse hing — asjast huvitatud mölder. Viimane kohaldab oma veskit ajanõuetele vastavalt, on sellejuures küllalt ettevaatlik uuenduste teostamisel. Mölder ei või kogu oma tähelepanu koondada ainult jahvatamisele kitsamas mõttes ja unustada, missuguse täienduse või uuenduse kaudu võiks töö produktiivsust tõsta. Tehnika areneb ka veskiasjanduse alal, ja mölder peab selle arenguga võimaluste piirides sammu pidama, mitte aga suhtuma sellesse ükskõikselts. Mitte tardumust, vaid ettevõtlikkust on meil tarvis, mis arendab meie tööstust sarnaseks, et ta tasub ja püsib ka tulevikus. Iga mõistlik uuendus omal ajal ja omal kohal kindlustab ettevõtet ja on kokkuvõttes. Tublil möldril peab olema ka ülevaade ümbruskonnast, tarvitajate soovidest, naabertööstustest, missugused paremused või puudused on ühel võrreldes teisega jne.

Mölder, kelle tegevuses valitseb huvi ja veendumus, ülevaatlikkus ja kord, on veskile kindlaks aluseks.

O. P.

Tehnilised märkmed ja kogemuste vahetus

Veskikividest.

Veskikivid on olnud esimesed jahvatusabinõud veskis ja jäävad ka edaspidi peateguriks, mida ükski masin ei suuda välja tõrjuda.

Esimesed veskikivid olid loomulikud kõvad põllukivid. Hiljem hakati tooma välismaalt n. n. Johnsdorff'i ja Prantsuse kivisid, mis tõrjusid tagaplaanile vanad kodumaa põllukivid. Umbes kolmkümmend aastat tagasi ilmusid veskisse kunst- ehk va-

latud veskikivid. Need jätsid oma häduse poolest maha kõik seni tarvitusel olnud veskikivid.

Kuid leidub ka praegugi veel möldreid, kes ka nende kividega rahul ei ole. Peab aga kohe tähen-dama, et see rahulolematuse on tingitud neist enes- test. Kõigepealt tahetakse kokku hoida veskikivi valamismaterjali ostmise juures ja ostetakse tihti odavat materjali. Vesikikivi valamismaterjaliga on aga samuti nagu iga teisegi kaubaga — mis on odavam, see on ka halvem. Eriti tuleb aga rõhku panna hääle sidematerjalile, samuti ka õigele se- gude vahekorrale. Võetakse näiteks ühte ainet rohkem või vähem, kui tarvis, siis võib juba ette öelda, et kivi lõikevõime selle all kannatab. Kes omale tahab saada hääd kivi, peab teda laskma va- lada asjatundjal või jälle talitama täpselt õpetuse järele. Kahjuks valavad aga suurem osa möldreid oma kivid ainult ikka hea õnne peale. Kui kivi ei saa hea, siis öeldakse harilikult, et süüdi on mater- jal, kui aga kivivalamine õnnestub, siis loetakse see õnnelikuks juhuseks.

Ükski mölder ärgu valagu oma veskikive hilis- sügisel rõskete ja külmade ilmadega. Kivi tuleb valada ikkagi soojas ruumis ja kui valamise töö just sügisel tuleb ette võtta, siis aetagu kivi kül- mast ja niiskete veskihoonest sooja ruumi ja vala- tagu seal kohases soojuses. Samuti on täiesti väär- arvamine, et kivi saab kõvem ja vastupidavam, kui sidematerjal on hästi kange ja teda on rohkesti. Kui meie liimime puud ja paneme hästi palju liimi vahele, siis liim ei pea, vaid tuleb kohe lahti. Sa- masugune lugu on ka veskikivi valamismaterjaliga. Kui võetakse liiga kange kloormagneesium, näit. 35 kraadi, siis on kivi sügisel niiskete ilmadega veskis märg, mispärast väheneb ka kivi lõikevõime. Võe- takse jälle üle määratud normi magnesiiti, siis ei suuda kloormagneesium kõike magnesiiti ära sulatada ja kivi jääb jällegi pehmeks ning on nagu lubjane. Loomulikult ei saa meie siis niisuguse kiviga teha korralikku tööd. Samuti tuleb osutada tähele- panu löikematerjalile. Tema koosseis nii segult, kui ka jämeduselt tuleb valida vastavalt sellele, mis ots- tarbeks meie kivi kõige rohkem tarvitame. Hari- likult saadakse väga häid tagajärgi, kui võtta kaks osa La Fertè kvartsi ja üks osa Naxous-smirgelit.

Veel tuleb arvestada kivi väljaraiumisega. Kui kivi ei ole asjatundlikult raiutud, siis meie ei saa ka häid jahvatuse tagajärgi, kuigi kivi võib muidu olla vägagi hästi valatud. Pealmine kivi peab olema paras jagu õnes, kuna alumine jälle seevastu täiesti õige. Tuleb raiuda nii õhu- kui ka lõikesooned. Kui need ei ole korralikult ja asjatundlikult raiu- tud, siis läheb jahu kuumaks, mis ka kivi kuumaks ajab ja töövõimet väga palju alla viib. Korralikult valatud ja raiutud veskikividega, mille läbimõõt on 48 tolli, võib ühe tunni jooksul jahvatada keskmiselt 1300 kg vilja.

Siis on veel rukki jahvatamise juures eriti soovi- tav, et jahu saaks juhitud läbi sihtri. Siin juures

saaks kliid juhitud kivi silma terade hulka tagasi ja jahvatatud peeneks ühes teradega. Klii jahvata- takse nii siis mitu korda läbi. Selle juures on veel see hea omadus, et kivi ei pruugi siis nii kõvasti kokku suruda, et korraga peenikest jahu saada. Kokkupressimine ajab kuumaks nii jahu kui ka kivi. Kui aga kliid mitu korda läbi jooksevad, siis saab seda viga kergesti kõrvaldada, ka võtavad kivid siis palju vähem jõudu. Soovitav on veel ki- videle õhu läbitõmbe toru juurde panna, et sooja õhku kividest eemale juhtida.

Harilikult teeb suurem kivi 180—200 ringi minu- tis, vähem kivi 200—220. Kui kivi kiiremini käima panna, siis tõuseb pealtjooksuga kivi ülesse. Üldse need tuurid ongi mõeldud pealtjooksuga kivide juu- res, kuna altjooksuga ja serviti kiviga veskit võib kiiremini käima panna.

Peeter Jänes,

Veskimasinate tööstuse ja jahuveski omanik Tartus.

Häiretermomeeter mootorite jahutusvee üle- kuumenemise korraks.

Paigalseisvad mootorid suures enamikus jahu- tatakse silindri sargist läbivoolava veega. Kui jahu- tusvee ringvoolus tekib millegipärast takistus, kas pumba rikke, vee reguleerimisventiili ummistumise, reservuaari tühjenemise või muu takistuse tõttu, siis jääb jahutusvee läbijooks väiksemaks või hoopis seisma.

Mootori edasitöötamisel niisugusel korral vesi hakkab kiiresti kuumenema ja edasi auruks muu- tuma. Selle tagajärjel mootori silindrid ei saa enam tarvilikku jahutust, kuumenevad üle, põletavad määrdeõli ära, silindri seinte peegelpinnad jäävad kuivaks ja kolbed söövad silindri seintesse, mille järele mootor seisma jääb. Kahju on niisugusel kor- ral suur: mootori silindrid tuleb puurida, vähe- malt lihvida, kolberõngad uuendada, kolbed remon- tida, töö jääb seisma jne. Sääraseid kahjustavaid juhtumeid võib väikese kuluga ja võrdlemisi lihtsa, seni veel vähe tarvitamist leidnud kaitseabinõuga ära hoida, see on — häiretermomeetriga. Teda nime- tatakse veel kontakt- või signaal-termomeetriks.

Ta sarnaneb harilikule vee kraadimise termo- meetrile ja erineb temast ainult kahe sissejoodetud elektrijuhtmega, mis väljuvad ülemisest termomeetri otsast ja teenivad kontaktidena välisjuhtmega ühen- damiseks. Seesmisel juhtme otsad on sisse joodetud, ühel — allapoole elavhõbeda tulbahoidja klaasikese seinasse või elavhõbeda reservuaaris, teisel — üle- valpool elavhõbeda tulbahoidja seinasse sellel kraa- dil, missugusel häire soovitav.

Kui säärane termomeeter asetada jahutusvee väljavoolutoru lõppu ja tema kontaktid ühendada juhtmega, millesse on lülitatud taskulambipatarei (30 snt.) ja väike elektrikell (hind 1 kr. — 1½ kr.), siis ongi häireseade valmis. Mõnekümne meetri pik- kuse juhtmega võib häirekella üles seada just sinna ruumi, kus ta kõige soovitavam on.

Häire-signaaltermomeetrid on saadaval Tartus: proviisor Lilli'i rohuäris, Riütli tän., 75° häiremo- mendiga ja Raak'i juures, Riia tän. 60- ja 80-kraa- dilise häiremomendiga. Peale nende äride saab ni- metatud termomeetrid tellida iga optika- ja ter- momeetriäri kaudu välismaalt, üles andes oma

soovi kohaselt häiremomendi kõrguse kraadides. Hind 4—16 kr. (vaskümbrikus). Ülal kirjeldatud häireseade on olemas Lõve veskis, Tartumaal, Valgutas, kus tema otstarbekohasus praksisega heakskiitmist on leidnud.

K. Parvei.

Tarvitamiskõlbmatust määrdeõlist uut õli.

Tartus elutsev tehnik K. Saar on seadnud sisse Tartus uudistööstuse. Peale mitmeaastasi katseid on tal läinud korda valmistada aparatuuri, mis destilleerib või puhastab õlisid, mis mootoritest juba läbi käinud ja mis pärast puhastamist osutuvad sama heaks kui esmakordselt tarvitusele võetud õli. Nüüd on tehnik oma aparatuuri üles seadnud Lao tänavale ja rajanud sinna määrdeõli puhastamise tööstuse. Praegu töötab tööstus 24 tundi järjest, kuna õlisid on nii palju puhastada. Praegu on puhastamisel t.-ü. „Rooli“ määrdeõlid, mida on puhasta-

tud juba 1200 liitri ümber. Õlide puhastamisest olavat teiste seas huvitatud ka meie lennuvägi.

Puhastamine läheb maksma 25 senti liiter. Olemasolev aparaat võib puhastada õlisid maksimaalselt 25 liitrit tunnis. Kuna puhastatava määrdeõli liiter maksab 70—150 senti liiter, siis on kokkuhoid märgatav, sest puhastatud õli on niisama hea kui esmakordselt tarvitusele võetud õli. Puhastada võib õli mitu korda, ilma et see mingit mõju õli kvaliteedile avaldaks.

Tehnik K. Saar on sel alal pidevalt katsetanud 4 aastat ja katsetused on läinud tal maksma üle 3000 kr. Kogusummas on tulnud ehitada katsetusaparate 7, kuna kaheksas aparaat funktsioneerib juba täiuslikult. Viimane aparaat on läinud maksma samuti ligi 3000 krooni.

Lõppeks märgitagu, et puhastamisel saadakse diiselmootori õlist tagasi 90 protsenti ja bensiinimasinate juures tarvitusel olevast õlist 95 või isegi kuni 97 protsenti.

Ühingu tegevusest

Üleriikliku Veskipidajate Ühingu peakoosolek.

Järjekorraline Üler. Veskipidajate Ühingu aastapeakoosolek peetakse ühingu juhatuse kutsel pühapäeval, 3. aprillil 1938. a. Tartus, Kompanii tn. nr. 2, algusega kell 10 hommikul.

Koosoleku päevakorras on:

1. Koosoleku avamine ja rakendus.
2. Ettekanne hra insener Ferd. Peterson'ilt teemil — „Veskite tegevuse korraldamine ja majandamine praegusel ajal“.
3. Ühingu 1937. a. tegevuse aruanne.
4. Ühingu 1937. a. kassa aruanne.
5. Uute liikmete kinnitamine.
6. Põhikirja muutmine.
7. Kodukorra vastuvõtmine.
8. Liikmemaksu ja sisseastumise maksu määramine 1938. a. kohta.
9. 1938. a. tegevusekava ja eelarve vastuvõtmine.
10. Valimised.
11. Läbirääkimised.

Ühingu juhatuse kutsus kõiki veskipidajaid rohkel arvul, nii liikmeid kui ka neid, kes veel liikmed ei ole, kuid kavatsevad liikmeks astuda, koosolekust osa võtma. Arvame, et veskipidajad võivad igapäevase töö vahelduseks endale lubada seda, et kord aastas kokku tulla mõtete avaldamiseks, oma teadmiste värskendamiseks ja vastastikuseks tutvunemiseks.

Ü. Veskipidajate Ühingu Juhatus.

Veskitööstustelt nõutakse tegevuslubasid.

Nagu veskipidajatel teada, nõuti Majandusministeeriumi poolt käesoleva aasta alul, et veskipidajad peavad oma tööstused registreerima ja muretsema tegevusload. Registreerimise ja tegevus-

lubade saamiseks palvete esitamise viimaseks tähtajaks oli 1. märts s. a.

Kuna Ü. Veskipidajate Ühingu poolt on kõikide veskipidajatele selles asjas saadetud pikem seletuskiri jaanuarikuus, siis meie siin enam selle küsimuse juures üksikasjalikumalt ei peatu.

Nagu maavalitsustest kuulda, kavatsetakse enne tegevuslubade andmist teha vastavate ametnikkude poolt paiklikku ülevaatus, millega lubade kättesaamine muidugi viibib. Seni ajani võivad kõik tööstused oma tegevust jätkata praegusel viisil.

Kaubandus-tööstuskoja valimiste tulemused.

1937. a. novembri lõpus möödunud Kaubandus-tööstuskoja liikmete valimistest osavõtt oli veskipidajate poolt üldiselt väga elav, elavam kui ühelgi endisel valimisel.

Veskipidajate poolt Koja valimisteks V sektsiooni ülesseatud kandidaatidest valiti Koja liikmeteks 1938.—1941. a. peale: 1) V. Tamman — Võrumaalt, 2) A. Silvere — Tartumaalt, 3) R. Siil — Virumaalt, 4) F. Peterson — Harjumaalt ja 5) G. Kokla — Läänemaalt. Liikme kandidaatideks jäid P. Pentre — Järvamaalt, J. Schvede — Viljandist ja K. Ruubel — Pärnumaalt. Koja liikmetest kuulub V. Tamman V sektsiooni juhatusse ja R. Siil Koja Nõukogusse.

Võib märkida, et veskipidajate esindajad Kaubandus-tööstuskojas on ka ainukesed nii-öelda maa esindajad Koja 120 liikme seast, kuna ülejäänud on kõik linnadest, peale ühe kaupmeeste esindaja, kes on Pärnumaalt valitud III sektsiooni liikmeks.

Ärimaksukomisjonide kaasistujad 1938. aastal.

Maksustamiskorralduse seaduse §§ 8, 9 ja 11 alusel Kaubandus-tööstuskoda määras 1938. aasta peale ärimaksukomisjonide kaasistujateks ning

nende asemikudeks muude kaupmeeste ja töösturite seas ka järgmised veskipidajad:

Harjumaa maksujaoskonnas — Ferdinand Peterson, asemikuks;

Tartumaa maksujaoskonnas — Karl Parvei, kaasistujaks;

Pärnumaa maksujaoskonnas — Karl Ruubel, asemikuks;

Virumaa maksujaoskonnas — Richard Siil, kaasistujaks;

Narva maksujaoskonnas — Johannes Laos, kaasistujaks ja Aleks. Danilevsky, asemikuks;

Viljandi maksujaoskonnas — Jaan Schvede, kaasistujaks;

Viljandi abi maksujaoskonnas (Põltsamaa) — August Parvei, kaasistujaks ja Peeter Puhk, kaasistujaks;

Järva maksujaoskonnas — Harald Götsch, kaasistujaks;

Läänemaa maksujaoskonnas — Gustav Kokla, kaasistujaks;

Võru maksujaoskonnas — Voldemar Tamman, kaasistujaks.

Ülevaade Üler. Veskipidajate Ühingu tegevusest 1937. a.

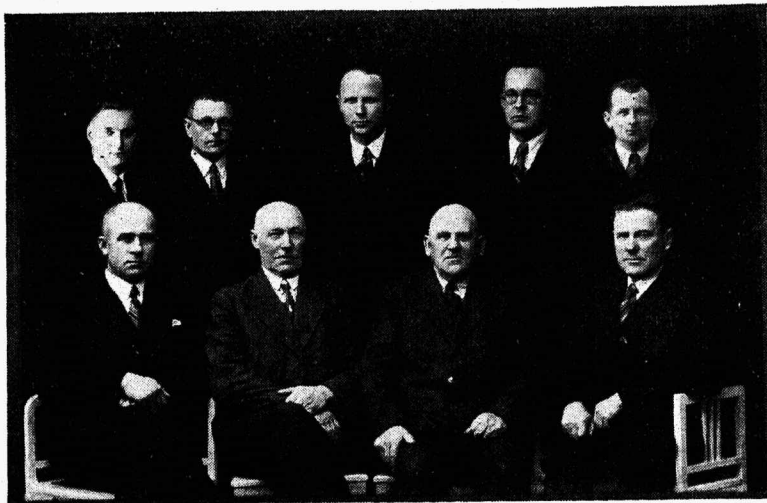
Kavatsused organiseerida veskipidajaid oma huvide kaitse korraldamisel üleriiklikuks ühinguks kerkisid üles 1936. a. lõpul. Esimesest nõupidamisk koosolekust selles asjas 5. sept. 1936. a. Tartus võttis osa 11 veskipidajat. Nimetatud koosolek tunnistas veskipidajate ühingu asutamise hädatarvilikuks ja moodustas asutamise eeltööde tegemiseks

registreerimisteate kättesaamist otsustas komisjon ühingu asutava peakoosoleku kokku kutsuda 24. jaan. 1937. a. Tartu, koostades selleks päevakorra ja välja saates kutsed.

Ühingu asutavast peakoosolekust 24. jaan. 1937. a. võttis osa ja astus ühingu liikmeks 78 veskipidajat. Peale nende kinnitati koosoleku poolt ühingu liikmeks 157 veskipidajat, kes selleks kirjalikult soovi olid avaldanud. Samal koosolekul valiti ühingu juhatusse V. Tamman Leevakult, Võrumaalt, adv. H. Sumberg Aidust, Viljandimaalt, Jaan Oldt Udernast, Tartumaalt, ins. H. Tuult Tõrvast, Valgamaalt, R. Siil Kütist, Virumaalt ja ins. H. Viirman Säreverest, Järvamaalt. Revisjonikomisjoni valiti Peeter Jänes Tartust, A. Kollist Kastrest ja K. Parvei Tõraverest, Tartumaal. Juhatuse esimeheks sai Voldemar Tamman. Ühingu 1937. a. tegevuskava ja eelarve koostas juhatus ja need kinnitati teisel peakoosolekul 1. aug. 1937. a.

Peale ühingu vajalise organisatsioonilise aluse loomise sai ühingu asuda otsesele veskipidajate huvide puudutavate küsimuste lahendamisele. Järgnegu lühikene ülevaade selle kohta, mida ühingu on nende ülesannete alal 1937. a. jooksul teha suutnud.

Kõigepealt tuli asuda veskitööstuse majandusliku olukorra ja päevamurede selgitamisele ühenduses töökoormatuse, tööhindade, maksude, kutseoskuse jne. küsimustega. Selleks korraldas ühingu maikuu 1937. a. veskipidajate seas ankeedi ja kutsus kokku I Üleriikliku Veskipidajate ja Möldrite Päeva. Saadud vastused töötas läbi ühingu esimees ja esitas need nimetatud veskipidajate päeval, mis peeti Tartus 31. juulil ja 1. aug. 1937. a. ja millest osa võttis 101 veskipidajat. Veskipidajate päeval olid käsitlusele peale nimetatud majanduslike päevaküsimuste veel mitmed teised veskipida-



Üler. Veskipidajate Ühingu juhatus ja revisjonikomisjon 1937. a.

Istuvad vasakult paremale: R. Siil, J. Oldt, P. Jänes, V. Tamman. Seisavad: A. Kollist, K. Parvei, H. Rink, H. Tuult, H. Viirman. Puudub H. Sumberg.

komisjoni. Selle komisjoni liikmeteks olid veskipidajad Jaan Oldt, A. Kollist, H. Reinfeldt, P. Pakler, J. Päll, J. Martis, V. Pihlak, V. Tamman, dr. V. Sumberg ja adv. H. Sumberg.

Komisjoni poolt püstitati sihtjooned ühingu tegevuseks ja töötati välja põhikiri, mis esitati 27. okt. 1936. a. Siseministeeriumile registreerimiseks. Ühingu registreeriti 28. nov. 1936. a. Pärast

jate huvide puudutavad küsimused, nagu uus tööstusseadus ja määrus, veejõudude kasutamise seaduse eelnõu, sotsiaalseadused ja maksud, veskihihtused, vilja ja jahu küsimus jne. Päeval võeti vastu mitmed otsused ja soovid kõigi nimetatud küsimuste kohta. Nende soovide lahendamiseks teede otsimine ja sammude astumine jäi ühingu juhatusle lähemaks ülesandeks 1937. a. teisel poolel. Nimetatud

ülesannete lahendamise kohta tuleks märkida järgmist.

Veskipidajate päev leidis, et uute veskite asutamine tuleks panna keelu alla. Selles küsimuses pöördus ühing Kaubandus-tööstuskoja toetusel Majandusministri poole palvega, et pandaks maksa esialgne uute tööstuste asutamise keeld ja hiljem otsustataks, kas mitte keelata uute veskite asutamine teatud tähtajaks üldse või määrata ära juurdelubatavate tööstuste arv. Küsimuse otsustamine on valitsusasutiste poolt võetud kaalumisele ja praegu on käimas kõikide olemasolevate veskitööstuste registreerimine, mille lõppedes ja täpsemate andmete saamise järele kohase otsuse tegemist on oodata.

Tööhindade küsimuses oli päeva sooviks, et tööhinnad tuleks ühtlustada. — Ühtlaste tööhindade maksmapanemiseks teatud piirkondade viisi astuti ka ühingu ja osakondade poolt sammusid 1937. a. sügisel, mis osalt õnnestusid, osalt mitte, mis alal aga ühing oma tegevust jätkab.

Maksustamise alal leidsid veskipidajad, et puhtakasu protsendi norme 1938. ja 1939. aasta kohta tuleks alandada võrreldes seniste 1936./37. a. maksnud normidega. — Selles asjas pöördus ühing Kaubandus-tööstuskoja poole, esitades oma ettepanekud ja põhjendused soovitatavate normide kohta, et koda neid majandusministeeriumis toetaks, mis ka tagajärge on annud, kuna norme on alandatud. Ühtlasi on veskipidajad ja maatöösturid saanud ärimaksukomisjonidesse ühingu soovil ja koja ettepanekul mitmeid uusi liikmeid. — Mis puutub lihtsustatud raamatupidamise vormidesse, siis on ühingu siin kavatsused olemas, mis lähemalt kõne alla tulevad 1938. a.

Teravilja kokkuostu asjus oli veskipidajate sooviks, et riigi viljasalv peaks ostetud teravilja tagavarasid maakondades ning töötaks vilja ümber kohapeal. — Ühing pöördus selleks Riigi Viljasalve juhatuse poole, kust on lubatud veskipidajate soovidega võimaluse piires arvestada.

Jahude kunstliku pleegitamise ja kemikaalide tarvitamise keelu asju's pöördus ühing sotsiaalministeeriumi poole Kaubandus-tööstuskoja kaudu. Sotsiaalministeeriumis on valmimas vastav seaduse-eelnõu, mille seisukohad selguvad käesoleval aastal.

Uus veejõudude kasutamise seaduse eelnõu ja praeguste vesiveskite olemasolu küsimus nende tegevuse takistamata jätkamiseks oli juhatuses arutusel ja vastavalt päeva soovidele esines ühing selles asjas majandusministri ees. — Ministeeriumist on ühingu selle peale teatatud, et veejõududesse mitmeti suhtumist maksvusel olevate seaduste järele ei peeta õiglaseks ja vastavate seaduste muutmisel ja uute väljatöötamisel saab sellele olukorrale tähelepanu juhitud. Tuleb ära oodata selle küsimuse täpsemaid lahendamise kavasisid eeloleval aastal.

Ehitus ja küttematerjali saamise asjus pöördus ühing põllutööstusministeeriumi ja majandusministeeriumi poole. Ühingu ja veskipidajate sooviks oli, et veskiomanikud saaks tuleõnnetuste tagajärjel hävinud ehituste uuendamiseks ja aja jooksul vananenud ehituste uutega asendamiseks metsa ja metsamaterjali piiratud enampakkumiselt taksihinnaga, nii nagu seda saavad põllupidajad ja piimatalitused. — Põllutööstusministeeriumist on ühingu teatatud, et veskipidajate varustamine metsamaterjaliga põllupidajatega ühisel alusel ei ole võimalik, sest kuigi veskipidaja vääristab põllumehe

töövilja, peab tunnistama, et tema tegevus on enam tööstuslik-ärilik kui põllumajanduslik. Riigi- ja rahvamajanduse huvides on säilitada metsamaterjali väljaveoks ja soodustada tulekindla ehitusmaterjali tarvitamist. — Metsamaterjali ostmise seega on võimalik harilikult enampakkumiselt. Tarbe- puude, nagu veskivõllide jne. saamine riigimetsadest on võimaldatud aga ka väljaspool harilikku enampakkumist keskmise turuhinnaga.

Peale nende oluliste küsimuste tuleks nimetada harilikus 1937. a. töökavas olnud ülesannetest tähtsamana veskipidajate osavõtmise korraldamist Kaubandus-tööstuskoja valimis'test 1937. a. Selle tulemusena on saadud kotta senise kahe esindaja asemel viis. Edasi algatas juhatus 1937. a. lõpul kutseoskuse ja mitmete teiste ülesannete edendamiseks ja lahendamiseks ajakirja „Eesti Veski“ väljaandmise küsimuse. Töötati välja kodusord peakoosolekule esitamiseks jne.

1937. a. peeti üldkoosolekuid 2. Juhatuses koosolekuid on peetud 11, kus arutusel on olnud 79 päevak. punkti. Liikmeid oli 1937. a. alul 235, aasta jooksul võeti liikmeks 94, lahkus 7, millega jäi aasta lõpuks liikmeid 322. Osakondasid oli asutatud 5.

Veskipidajate organiseerimise ja ühingu töö 1937. a. on sündinud võimaluste piires, millest on olenenud ka tulemused. Kõike ei ole meil võimalik kirjeldavalt ega arviliselt ette tuua, kuid asjast huvitatuil pole raske otsustada, et seegi töö on olnud küllalt tähtis. Ta on omajagu aega ja tähelepanu nõudnud juhatuselt, kellele rohkesti kaasa on aidanud aktiivsemad liikmed maakondades. Veskipidajate omavaheline ühendus ja kontakt asutistega on loodud, suhtumine heatahtlik, mis lubab oletada, et ühingu töö võib jätkuda ja ka tulevikus soovitavaid tagajärge anda.

Üleriikliku Veskipidajate Ühingu 1938. aasta tegevuskava.

Ülesanneteks, mis alal Üler. Veskipidajate Ühing tahab oma tegevust 1938. aastal jätkata, on peajoontes:

1) Ühingu üldine organiseerimise töö: veskipidajate koondamine ühingu ümber, ühingu osakondade asutamine, veskipidajate päeva korraldamine jne.

2) Veskitööstuse majandusliku seisukorra selgitamine ja kaasa aitamise alal üleskerkinud ja üleskerkivate küsimuste lahendamiseks: uute veskitööstuste asutamise piiramise küsimus, tööhindade küsimus, tulekindlustuse küsimus, otstarbekohase arvepidamise korraldamise küsimus, tööjõudude vahetalituse küsimus, jne.

3) Veskitööstuse huvide esindamine ja kaitsmine ametiasutustes ja kus tarvis seoses uute seaduste ja määruste koostamisega nende valmistamisajajärgus ja abiks olemine veskipidajatele nende maksamahakkamisel seaduste ja määruste täitmisel.

4) Veskipidajaile tehnilise ja juriidilise nõu andmine.

5) Kutseoskuse edendamine ettekanete, kursuste korraldamisega ja eeltööde tegemisega mõeldrite õppeasutuse loomiseks.

6) Ajakirja "Eesti" Veski" ja võimaluse korral muu kutsekirjanduse väljaandmine.

7) Sidemete loomine teiste majandus-

likkude organisatsioonidega ja võimaluse korral veskipidajate ühingutega välismaal informatsiooni jne. saamiseks.

8) Seisukoha võtmine ja arvamuse avaldamine kõikide küsimuste kohta, mis esitatakse ühingu ja mis kerkivad päevakorra le ma jandusel, kui need puudutavad veskitööstuse huviseid.

Surma läbi lahkunud liikmeid

P. Gradusow'i ja K. Päll'i

mälestab Üleriiklik Veskipidajate Ühing



Peeter Gradusov, * 11. I 1878., † 28. I 1938.

P. Gradusov on sündinud Venemaal, Jaroslavi kubermangus metsniku pojana. Eestis 1905. a. alates. Tegutsenud varem nahatööstuse alal ja hiljem värnitsa ja kampfole vabriku asutaja Tartus. 1936. a. omandas ostuteel Tartumaal, Vastse-Kuuste vallas „Leevi“ veski, kus tegutses viimase ajani.



Karl Päll, * 21. XII 1876., † 21. II 1937.

K. Päll sündis Tartumaal, Kudina vallas „Parve“ taluomaniku pojana. Enne iseseisvust töötanud mõisa veskite rentnikuna. Viimasel ajal oli Virumaal lisaku tuuleveski ja Vaikla vesiveski omanik.

Seadused, määrused, maksundus

Uus ärimaksuseadus 1. jaanuarist 1939. a.

Majandusministeeriumis on valminud uus Ärimaksu seaduse eelnõu. Seadus uuel kujul peaks tulema lähemal ajal avaldamisele ja hakkaks maksma kavatsuste kohaselt 1. jaanuarist 1939. a.

Eelnõu järgi jääb maksusüsteem endiseks. Ärimaks koosneb seega ka tulevikus kahest osast, nimelt põhiärimaksust ja lisaärimaksust. Põhiärimaks tasutakse äritunnistuse hinnana. Lisaärimaksu võetakse aruandvatelt ettevõtetelt (s. o. aktsiaseltsidelt ja välismaa seltside osakondadelt) kasumi- ja kapitalimaksu näol, ning mitteamuandvatelt kõikidelt teiselt ettevõtetelt kasumi- ehk puhtakasu maksuna.

Ajutist läbikäigumaksu see uus ärimaksu seaduse eelnõu ei puuduta, nii et tuleb arvestada sellega, et ajutine läbikäigumaks korraldatakse omaette normidega. Praegu kestab ajutise läbikäigumaksu võtmine edasi vastavatelt ettevõtetelt, millete kohta ta maksma pandud.

Uue Ärimaksu seaduse järele töötab tulla suuremaid muudatusi põhiärimaksu osas (äritunnistuste maksus). Kõigepealt on kaotatud vahetegemine põhiärimaksus tööstusliikude ja kaubandusliikude äritunnistuste vahel. Eelnõus on ette nähtud üldse 12 äritunnistuse järku ühiselt mõlematele liikidele. Äritunnistuse hinnad kõiguvad kr. 12.— (XII järk) kuni kr. 4800.— (I järk). Äritunnistuse hinnast arvatakse 50% riigile, 25% omavalitsusele ja 25% teedekapitalimaksuks.

Tähtsa uuendusena tuleb siin märkida peale vahetegemise kaotamise tööstusliikude ja kaubandusliikude tunnistuste vahel, et teedekapitalimaksu maksavad tulevikus kõik ettevõtted (senini maksid seda ainult maal asuvad ettevõtted), ja omavalitsuse heaks võetava maksu kindlaksmääramisega ühtlaselt üle riigi vabanevad seega loodetavasti tulevikus maalasuvad tööstusettevõtted ülekohtuvalt valdade heaks võetavast tööstusmaksust. Viimase küsimuse lahendamiseks seaduse seaduse maksmapanemise seadus. Kuna selle sisu aga pole veel selgunud, siis ei ole ka veel täpselt teada, kuidas just valdade tööstusmaksu võtmist muudetakse, kuid oletada võib, et see muutumisele tuleb. Senini maksavad valdade tööstusmaksu suhtes normid, mis meie poolt teisel toodud.

Liigitelu, missugusesse järku üks või teine ettevõtte arvatakse, missuguse järgu äritunnistuse ta peab võtma, — määratakse kindlaks Vabariigi Valitsuse määrusega (seadus ise seda ei tee). Ka see määruse eelnõu on valminud ja olnud Kaubandus-tööstuskodas arutamisel. Kaubandus-tööstuskoda on selle määruse kava kohta esitanud valitsusele oma seisukohad. Missugusesena määrus lõplikul kujul vastu võetakse, ei ole praegu teada. — Niipalju on aga kindel, et äritunnistuste liigituse aluseks võetakse tulevikus läbikäigu summa. Seega veskitööstustest langeks ära äritunnistuste määramine kivipaaride ja valtside läbimõõdu alusel. Kaubandus-tööstuskodas ettepanek Valitsusele oleks, et ettevõtelt kuni 5000 kr. läbikäiguga tuleks nõuda 12. järgu äritunnistust, kuni 15.000 kr. läbikäiguga 11. järgu ärit., kuni 30.000 kr. läbikäiguga 10. järgu äritunnistust jne. (12. järgu äritunnistuse hind 12 kr., 11. j. — 36 kr., 10 j. — 72 kr. jne.). Tööstusettevõtete läbikäik, mis koosneb töötasust, äritunnistuse liigi määramisel korrutatakse kahega, ja niimoodi saadud summa võetakse aluseks äritunnistuse määramisel, kuna kaubanduslik läbimüük jääb selleks, mis ta on.

Mis puutub puhtakasumaksu, mida võetakse lisaks äritunnistusemaksule, või uuema nimetusega kasumimaksu, siis võetakse seda puhtastkasust, mis ettevõttele jääb ärraamatute järele, või kui temal ärraamatuid ei ole, siis puhtastkasust, mis arvatakse tema läbikäigu pealt keskmiste kasuprotsentide tabeli järele.

Puhtakasumaksu ei võeta nendelt ettevõtelt, millede puhaskasu on aastas alla 400 krooni. Puhதாகasumaksu ennast võetakse puhaskasu summast 8%.

Lõpuks olgu tähendatud, et uue ärimaksu seaduse kava järele on ärimaksust vabastatud (võivad töötada ilma äritunnistusteta) tuulikud oma kui ka võõra vilja jahvatamiseks, nii nagu see oli viimasel aastal ka praeguse seaduse järele.

Säärane on uue seaduse kava üldjoontes. — Nagu sellest näha, on põhilise tähtsusega ärimaksu juures ettevõtte läbikäigu summa. Selle alusel määratakse äritunnistuse maks ja puhtakasumaks. Tööstusettevõtete pidajatel tuleb tulevikus paratamata hakata rohkem tähelepanu pöörama raamatupidamisele, millega saaks tõestada oma läbikäiku ja puhaskasu, et ära hoida läbikäikude suurendamist umbkaudse hindamise teel. — Lihtsa, kuid tunnustatava raamatupidamise vormi väljatöötamine veskitööstustele on ka Ü. Veskipidajate Ühinguks kõne alla võetud.

Ajutine läbikäigumaks.

1935. a. pandi maksma Ajutine läbikäigumaksu seadus üheks aastaks. — 1936. a. anti uus Ajutise läbikäigumaksu seadus, mis hakkas maksma 15. juunist 1936. a., kusjuures juba seaduse maksuvuse vältus on jäänud tähendamata. See seadus on avaldatud Riigi Teatajas nr. 47 — 1936. a. ja maksab praegu. Seaduse kohta on antud veidi hiljem ka elluviimise ja teostamise määrus (Riigi Teataja nr. 52 — 1936. a.) — Ajutise läbikäigumaksu seaduse üks paragrahv muudeti arvates 1. juulist 1937. a., nimelt § 13 maksu määrade suhtes (Riigi Teataja nr. 47 — 1937. a.).

Tööstusettevõtetest maksavad ajutist läbikäigumaksu kõik linnades ja alevites asuvad tööstusettevõtted alates kuuendast järgust ülespoole. Teiseks maksavad läbikäigumaksu kõik maiusainete-, karastusjookide- ja tekstiiltööstused vaatamata selle peale, kas nad asuvad maal või linnas ja missugune äritunnistuse järk neil on (seega alates 8. järgust).

Tekstiiltööstuseks loetakse tööstusi, mis töötavad ümber kiudaineid ketramise ja kudumise teel lõngaks ja lõngaihenditeks. — Tekstiiltööstusteks ei loeta ja läbikäigumaksu ei tule maksta töökodadel, kus toimetatakse kiudainete puhastamist, purustamist, värvimist ja kraasimist, taku-, vati- ja vildivalmistamist, samuti tekstiiljäänuste puhastamist ja sortimist ning tekstiilsaaduste värvimist, uhtumist, pressimist ja vanutamist — sel juhul, kui tegemist on iseseisvate eritöökodadega nendeks otstarveteks (tähendab, kus ei ole ka nende saaduste ketrust).

Läbikäigumaksu tuleb maksta ka metsamaterjali ekspordi pealt.

Läbikäigumaksu määraks on üldiselt — oma materjalist valmistatud kauba läbimüügist 0,5%, kuid tekstiiltööstustelt võetakse oma kaupade müügist maksu 1% (silkmudumise töö alal 0,7%). — Teiseks, võõraste materjalide ümbertöötamisel võetakse aga maksu — töötasust 2%. — Kui nüüd ettevõttes on kahesugust läbikäiku, s. o. oma materjalide müüki ja võõrastelt saadud töö töötasu, siis maksustatakse kumbki osa eraldi määraga.

Villakraasimise ja ketruse töökodade pidajad, kellesse eeskätt läbikäigumaks puutub, võivad selle korraldusega lähemalt tutvuneda ülevalnimetatud Riigi Teatajate järele.

Keskised puhtakasu protsentnormid 1938. ja 1939. a. kohta.

Märtsikuu keskpaiku pidid selguma uued keskised puhtakasu protsentide määrad puhtakasumaksu võtmiseks 1938. ja 1939. aastate kohta. Vastavalt veskipidajate päeva soovile esitas Ü. Veskipidajate Ühing Kaubandus-tööstuskodas andmeid selles küsimuses ja palus Koja kaasabi, et protsentnorme alandataks. Uued normid avaldame järgmises numbris.

Määrus kinnisvarade puhastulu arvutamise kohta tulumaksu alal.

Peale puhtakasumaksu, mida võetakse kui ärimaksu lisaks äritunnistuse maksule, kuuluvad kõik veskipidajad maksustamisele ka tulumaksuga. Tulumaksu tuleb veskipidajatel maksta, esiteks tööstuse puhastulult ja teiseks, kui veskipidaja ise ka kinnisvara omanik, siis ka kinnisvara puhastulult.

Kui veskiomanik on kinnisvara ja ettevõtte retinud välja, siis loetakse tema tuluks sellest kin-

nisvarast esiteks rendi maks ja teiseks muud omaniku kasuks sellest kinnisvarast saadavad rahalised kui ka naturaalkohustused, kui viimaseid peale rendi veel olemas.

Kui veskipidaja aga ise kasutab oma kinnisvara ja veskit peab, siis määratakse tema tulu kinnisvarast kindlaks teisiti. Selle kohta on avaldatud Riigi Teatajas nr. 30 — 1936. a. ja Riigi Teatajas nr. 22 — 1937. a. pealkirjas nimetatud määrus.

Nimetatud määruse järele määratakse tulud tööstusettevõtte kinnisvarast kindlaks oma kasutamise korral järgmiselt:

- 1) kas tulused tõendavate dokumentide alusel, kui omanikul olemas raamatupidamine, või
- 2) hindamise teel, kui raamatupidamine puudub. Sellel korral määratakse kinnisvara brutotulu, üldine tulu, maksuinspektori poolt andmete põhjal, mis temal on läinud korda koguda, kasutades võrdlusi teiste samalaadilistes asjades kindlaks tehtud andmetega.

Niimoodi saadud üldisest tulust on Tulumaksu seaduse järele lubatud maha arvata kinnisvara kasutamise ühenduses olevad kulud.

Kui veskipidajal on olemas raamatupidamine või kui tema saab dokumentidega kulusid tõestada, siis arvatakse hoonete korrashoidmise ja kindlustamise kulud üldisest brutotulust maha nende andmete järele, peale selle veel igaaastane kinnisvara vananemise protsent.

Kui ei ole dokumente olemas, siis on veskipidajatel õigus paluda maksuinspektorit arvestada kõik kulud tuludest maha vastava tabeli järele (selle juures kustutatud enam eraldi maha arvata ei saa, vaid see kuluprotsent on mõeldud kõikide kulude kohta kokku).

Kinnisvara kasutamise kuludeks, mis aasta üldisest brutotulust maha arvata tulevad, on lubatud kõikide valdade piirides arvata iga aasta kohta järgmine protsent aasta üldtulust, mis saadud selle kinnisvara pealt:

	Aastane brutotulu kroonides kuni	500	1000	2000	3500	5000
Kulu määr protsentides, mida maha arvata tuleb						
puu	25	21	18	16	15	
sega	22	18	15	13	12	
kiviehitiste puhul	19	15	12	11	10	

Linnades ja alevites on maksvad oma kulu-normid, mida tuleks asjahuvilistel ülevalnimetatud määrustest järele vaadata.

Tulumaksu alla läheb lõpuks siis kinnisvara puhastulu, mis jääb üle, kui üldsissetulekust maha on arvatud selle tabeli järele korrashoiu, kasutamise ja vananemise kulu.

Amortisatsiooni ehk kustutuse määrade normid.

Tööstusliikkude ettevõtete puhtakasu või nende kinnisvarade puhtatulu väljaarvamisel on lubatud tööstuse läbikäigust või kinnisvara brutotuludest maha arvata sellele ettevõttele kuuluva vara kustutuseks minevad summad. Kui tööstuse pealt võetakse puhtakasumaksu keskmiste puhtakasuprotsentide normide järele ja kui tema kinnisvara kulud on arvatud tabeli järele (missuguseid küsimusi ülal puudutatud), siis kustutuse summad eraldi kõne alla ei saa tulla. Kui aga ettevõtte oma tööstuse läbikäiku või kinnisvara puhastulu tõestab dokumentidega ja arvepidamisega, siis võib tema arvata oma varade kustutuse kulud vastava tabeli järele, mis avaldatud Riigi Teatajas nr. 15 — 1936. a., ja on järgmine:

Lubatud esialgsest soetusväärtusest kustutada igal aastal:

Varade nimetus:

A. Hooned ja muud ehitused:

- 1) elumajad ühes kõrvalhoonetega:
 - a) kivist ja raudbetoonist 1%
 - b) segamaterjalist 1,5%
 - c) puust 2%
- 2) majad ja ehitused kaubanduslikuks ning põllumajanduslikuks otstarbeks:
 - a) kivist ja raudbetoonist 2%
 - b) segamaterjalist 3%
 - c) puust 4%
- 3) ehitused tööstuslikuks otstarbeks:
 - a) kivist ja raudbetoonist 3%
 - b) segamaterjalist 4%
 - c) puust 5%

B. Kaubandus- ja tööstusettevõtete ja põllumajapidamiste sisseseade ja inventar.

- 1) masinad ühes juurdekuuluvate seadistega 10%
- 2) raudteed:
 - a) roopad ja teede metallosad 5%
 - b) veerev materjal 10%
- 3) jõumasinad 20%
- 4) ahjud 10%
- 5) igasugu muu elus ja eluta inventar 10%

Vallaomavalitsusmaksude määramise aluste ja ülemmäärade määrus.

1. maist 1937. a. hakkas kehtima uus Vallaomavalitsusmaksude määramise aluste ja ülemmäärade määrus (Riigi Teataja 1937, nr. 35, art. 331), mille järele valla omavalitsused võivad võtta valla piires asuvalt tööstusettevõttele tööstusmaksu vastava maksuprotsendiga ettevõtete eelmise aasta läbikäigust (bruto sissetulekust või töötasust). Läbikäigu kindlaksmääramist vallavolikogu võib toimetada ärimaksu komisjoni poolt kindlaks määratud läbikäigu summa alusel või omaene hindamise, viimasel juhul arvestades nii maksjalt kui mujalt saadud andmeid ning põhjendades oma hinnat.

Ettevõtte kindlaksmääratud läbikäigust vallavolikogu võib makse määrata protsentide ülemmäärade piirides, mis tähendatud protsentide ülemmäärade tabelis.

Määrusele juurde lisatud tabeli järele võivad vallaomavalitsused tööstusmaksu võtta läbikäigust järgmise määrani:

- Jahuveskidelt (kõik liigid):
- a) mis oma vilja jahvatab 0,15%
 - b) mis võrast vilja jahvatab 1,5%
- Saeveskitelt ja kastivabrikutelt:
- a) oma materjalist 0,3%
 - b) võrast materjalist (töötasust) 3,0%
- Villakraasimise- ja ketramistööstustelt 2,0%
- Kanga vanutamise ja uhtumise töökodadelt 2,0%
- Kudumistöökodadelt 1,0%
- Linapuhastamise tööstustelt:
- a) oma materjali toodete väärtusest 0,4%
 - b) võora materjali töötasust 1,0%
- Linaketramise vabrikutelt:
- a) oma materjali toodete väärtusest 0,5%
 - b) võora materjali ümbertöötamise töötasust 1,0%

Tööstuslikkude käitiste tööõnnetuste vältimise ja töötervishoiu määrus.

1. juunil 1938. a. hakkab maksma uus Tööstuslikkude käitiste tööõnnetuste vältimise ja töötervishoiu määrus, mis avaldatud Riigi Teatajas 1937. a. nr. 96. Samast ajast kaotavad maksvuse seni sel alal kehtinud veneaegsed normid. Uus seadus on üsnä pikk, koosnedes 172 paragrahvist, ja jaguneb järgmistesse peatükkidesse: 1. Üü, 2. Tööruumid, 3. Kõrvalruumid, 4. Ventilatsioon, 5. Temperatuur, 6. Valgustus, 7. Ruumide korrashoid, 8. Ohtlikud ja tervistkahjustavad tööprotsessid, 9. Transmissioonid, 10. Jõumasinad (tuulerattad, vesirattad ja turbiinid, aurumasinad ja plahvatusmootorid).

Määrus on mõeldud kõikide tööstuste kohta ja selle nõudeid tuleb silmas pidada ka veskipidajatel. Mis puutub uuematesse nõuetesse tööruumide ja kõrvalruumide kohta, mis üles seatud 2. ja 3. osas, siis hakatakse neid teostama ainult nende tööstuste juures, mis asutatakse peale selle määruse maksmahakkamist, s. o. peale 1. juunit 1938. a. Muudes osades peaksid määruse nõuded olema vahest ülesaadavad.

Ruumi puudusel ei ole meil võimalik pikemalt selle määruse juures peatuda, kuid võib-olla saame seda teha ajakirja järgmises numbris. Keda asi lähemalt peaks huvitama, sel on soovitatav muretseda omale ülevalnimetatud Riigi Teataja number.

Järelevalve selle määruse nõuete täitmise üle kuulub Tööinspektoritele, kellelt samuti lähemat seletust võib saada.

Majanduslik ringvaade

Toiterviljakasvatuse areng iseseisvuse kestel.

Vabariigi aastapäeva eeli ilmunud Konjunktuurinstituudi ajakiri „Konjunktuur“ nr. 1/2, 1938. a. toob ülevaate Eesti majanduslikust arengust iseseisvuse kestel. Toome sellest väljavõtte põllumajanduse osast toiterviljakasvatuse arengu kohta, mis pakub veskipidajale huvitavaid andmeid.

Iseseisvuse algul valitses arvamus, et meie põllumajandus ei suuda toita oma rahvast leivaviljaga. Siis veeti suuri koguseid leivavilja välismaalt sisse. Nüüd on need arvamusel muutunud. Kui loodi võimalused meie oma leivavilja müügiks, arenes selle kasvatuse niivõrd, et on täitnud kogu meie tarviduse ja jätkub isegi väljaveoks.

Kui palju meil rukki ja nisu saak on suurenenud, seda iseloomustavad järgmised andmed, kus saak on antud tuhandetes kvintaalides (1 kvintaal 100 kg):

Toiterviljasaak 1000 kv.			
	Rukis	Nisu	Kokku
1910—14	1.707	105	1.812
1920—24	1.593	159	1.752
1930—34	2.013	600	2.613
1937	2.115	658	2.773

Praegune toitervilja kogusaak ületab umbes 50% maailmasõjaeelse. 1910.—1914. a. keskmiselt saadi rukist ja nisu 1.812.000 kv., 1930.—34. a. keskmiselt 2.613.000 kv., mis on 44% suurem: 1937. a. tõusis toitervilja kogusaak 2.773.000 kv-le, mis on maailmasõjaeelsest suurem 53%. Seejuures on tähelepanv, et nisusaak on tõusnud kuuekordseks. Varem arvati, et nisu meie maal ei kasva, ja kui ta vaevaliselt peaks kasvama, siis on ta kvaliteet väga madal. Tänu sordiaretusele ja nisukasvatuse oskuste levitamisele kasvab nisu meil päris hästi. Toodangu suurenemine toimub ühelt poolt kasvatuselaiendamisega, teisalt maaviljuse tõstmisega. Maaviljuse tõus ületab siiski tunduvalt kasvupinna laiendamise. Toitervilja kasvupind on laienenud umbes 20% võrra, samal ajal maaviljus, see on saak hektaarilt, on tõusnud umbes 30% võrra.

Täienduseks neile arvudele toome siinjuures ka andmed, mis näitavad vabanemist välismaisest rippuvusest toiterviljade alal, olemasuses samast nimetatud teravilja toodangu tõusust.

	Keskmiselt 1926—30		Keskmiselt 1931—35		Keskmiselt 1936—37	
	tuhand. tonnides	%/0	tuhand. tonnides	%/0	tuhand. tonnides	%/0
Üldine toiterviljade tarvidus . . .	268,6	100	264,3	100	250,3	100
Sellest kaeti:						
Omamaa toodang.	182,7	68	265,4	100	232,4	93
Välismaa toodang.	85,9	32	—1,1	—	17,9	4

Mis puutub loomatoiduteraviljadesse, siis nende tarvidus on peaaegu alati olnud kaetud kodumaa toodanguga, vähene sissevedu sel alal on viimastel aastatel peaaegu lõppenud.

Loomatoiduteravilja saagi hulk iseenesest on järgmine:

Loomatoiduteraviljad 1000 kv.	
1920—24	— 3.023
1925—29	— 2.972
1930—34	— 3.405
1937	— 3.103

Teraviljakaubanduse korraldus uuel kujul.

Teravilja ja selle saaduste kaubanduse korraldamiseks ja teravilja toomise kindlustamiseks asutati arvates 1. septembrist 1937. a. Riigi Viljasalv (Riigi Viljasalve seadus, Riigi Teataja nr. 70, 1937. a.). Riigi Viljasalve ülesandeks on: 1) vilja ja viljasaaduste ost ja müük, samuti ümbertöötamine; 2) rahva toitlustamiseks vajalikkude teravilja tagavarade pidamine Vabariigi Valitsuse poolt määratud kogustes ja tingimustes; 3) loomajõusõotade valmistamine, ost ja müük; 4) seemnevilja müük.

Teravilja väliskaubandus — sisse- ja väljavedu — on riigi ainuõigus, mida teostab Majandusministerium Viljasalve või ka teiste ettevõtete kaudu, ära kuulates Viljasalve juhatuse arvamusel. Majandusministerium, korraldades teravilja ja selle saaduste sisse- ja väljavedu, võib seda siduda tingimustega väliskaubanduse või kodumaise teraviljakaubanduse huvideks.

Viljasalve põhikapitaliks on määratud riigi poolt 3 milj. krooni. Viljasalve kahjud, kui need

tekivad, kaetakse riigi eelarve korras. Salve tegevust juhib juhatus, kelle määrab ametisse Vabariigi President Majandusministri ettepanekul. Tegelikult juhib Viljasalve tegevust asjaajaja-direktor määratuna ametisse Majandusministri poolt. Edasi on viljasalve juhatus tegevuse järelevalvamiseks kui ka muudeks ülesanneteks nõukogu, kus on ka kaks Kaubandus-tööstuskoja esindajat.

Veskitööstusettevõtete levik.

Eesti veskitööstusettevõtete arengu ja praeguse seisukorra kohta igakülgselt ülevaadet arviliste andmete alusel ei ole toimetatud käesolevas esimeses numbris veel võimalik esitada.

Alljärgnevalt toome aga ülevaate veskitööstuste leviku kohta, mida me esitame Kaubandus-tööstuskoja andmetel. Välja on jäetud ühistegelikud veskid ja teiseks need veskid, missugused tegetsevad ilma äritunnistusteta, s. o. tuulikud ja veskid oma vilja jahvatamiseks. Nimetatud andmetel oli veskitööstusi Eestis 1936. lõpuks järgmiselt:

	Jahuveskid		Villakraas. ja ketr. tööstus.		Lauavabrikud ja saeveskid	
	Linna-des ja alevites	Maa-konnas	Linna-des ja alevites	Maa-konnas	Linna-des ja alevites	Maa-konnas
Harjumaa .	4	74	5	6	11	43
Tartumaa . .	8	110	9	11	8	33
Virumaa . .	10	102	2	11	6	48
Pärnumaa . .	8	82	4	16	7	34
Viljandimaa	11	72	4	6	6	20
Valgamaa . .	3	37	1	6	3	16
Läänemaa . .	1	76	1	7	3	41
Saaremaa . .	4	16	1	—	1	7
Võrumaa . .	4	111	2	13	3	33
Petserimaa .	—	69	—	5	1	7
Järvamaa . .	4	45	2	3	5	13
K o k k u . .	57	794	31	84	54	295
	851		115		349	

Lambakasvatuse ja siseturu varustamine villaga.

Ajakirja „Konjunktuur“ Eesti tootmisreservide erinumbris (nr. 3—4, 1937. a.) on puudutatud ka lambakasvatuse ja kodumaise villa tootmise küsimust. Toome sellest andmeid, mis võiksid huvi pakuda meie villatööstuste pidajatele.

Lambakasvatuse on meie talunditele kõrvalalaks ning on taotlenud peamiselt omamajapidamise varustamise eesmärki — villa- ja lihasaadustega. Sel põhjusel ei pööratud lambapidamise arendamisele kuigi suurt tähelepanu. Tulude tõusul teistelt aladelt läks talurahvas enam üle osturiidele, ja oma villanõue vähenes. Kriisiaastail, mil tulud jäid vähemaks, hakati jälle tarvitama omariiet. Nii näitas ka lambapidamise ulatus alul vähenemist, viimaseil aastail aga jälle tõusutendentsi. Nii oli meil lammaste arv:

1920—1924	643 000
1925—1929	637 000
1930—1934	510 000
1937	650 000

Ka on viimasel ajal lambakasvatusele esitatud uusi ülesandeid meie siseturu varustamisega villaga. Senini veeti igal aastal villa- ja villasaadusi väljast sisse 5—6 milj. kr. väärtuses. Selline suur valuuta väljavool toodete eest, milliseid võime ise toota, on juhtinud korduvalt küsimust sellele, et see ala nõuab uut korraldamist. Meie kliimas ei ole vahest võimalik toota kõige kõrgema kvaliteediga villa ka siis, kui soetame vastavad lambatõud, kuid teatud osa siseturu villatarbest võib meie põllumajandus anda siiski, ja sellelt seisukohalt väärib lambakasvatuse arendamine suuremat tähelepanu.

Lammaste arv viimaseil aastail on näidanud suurenemist. On tõenäoline, et ka lammaste kvaliteet on paranenud. Kvaliteedi parandamiseks toodi välismaalt ševioti ja šropširi tõugu lambaid — 1935. a. toodi 163 ja 1934. a. 91 utte ja jäära. Senisest tööst lambakasvatuse alal nähtub, et lambakasvatuse on võtnud hoogu. Püütakse arendada tõuge, kes on suutelised andma kõrgema kvaliteediga villa ning kelledel eluskaalu toodang on kõrgem maalamba omast.

Meie kodumaine villatoodang kõigub aastast 700—950 000 kg piires. Välismaalt on toodud sisse villu ja villakaupa 700 000—800 000 kg aastas. Nii võime aastast villatarvitust arvata 1 400 000—1 800 000 kg peale.

Arvame, et lambakasvatuse arendamisel ei tule panna rõhku niivõrd lammaste arvu suurendamisele, kui nende kvaliteedi parandamisele. Sellelt seisukohalt väljudes võiksime arvata reservide väljaarendamisel meie lammaste arvu 600 000 peale. Tõenäoliselt teatud osa villa saame tooma ka edaspidi väljast sisse kõrgema kvaliteediga toodete valmistamiseks. Vastavalt eriteadlaste arvutusele võiks väljast sissetoodava villa kogus piirduda 250 000 kuni 300 000 kg-ga. Kodumaine toodang peaks katma kogu villatarbe muu osa, s. o. 1 150 000—1 500 000 kg. Kodumaise osa katmiseks pidades 600 000 lammast peab keskmine villatoodang lamba kohta aastas kujunema 2,00—2,50 kg-le. Senine keskmine villatoodang lamba kohta oli 1,5 kg. Tarvituse katmiseks tuleb senist villatoodangut tõsta aastas lamba kohta kuni 1,00 kg võrra. Seda on võimalik saavutada kõrgematoodanguvõimelise tõumaterjali levitamise ning pidamise- ja söötmisolude parandamisega.

Lambakasvatuse arendamisega ühtlasi on hakatud hoolitsema ka villa kokkuostu eest Karjakeskühisuse kaudu, et hoida hindasid tootmise jätkamiseks vajalikul kõrgusel. Ühtlasi on Eesti Lambakasvatavate Seltsil Tallinnas põllutöömisteeriumi ja põllutöökoja abiga sisseseadmisel villa-asjanduse laboratoorium, mis määraks villa peenest, puhtust, pikkust jne. ja kus töötaks selleks vastav laborant ja villaasjanduse instruktor.

Ehitusmaterjalid ja metsatooigi kasustamine.

Konjunkturiinstituudi ajakirja Eesti tootmisreservide erinumbris leiab käsitlennist ka ehitusmaterjalide (ins. N. Viitak) ja metsamajanduse (dpl. metsateadlane S. Raukas) küsimus. Nende küsimuste kohta on toodud saeveskite omanikkude seisukohalt tähelepanu vääriivaid andmeid.

1931./32.—35./36. a. raiuti meil aastakeskmisena umbes 4 milj. thm. puitu. Tarbepuud saadi keskmiselt 46% — 1 833 000 thm., küttepuid 54% — 2 152 000 thm. Tarbepuu andis saekõlblikku materjali 920 000 thm., kuna 565 000 thm. tarvitati sisemaa-ehitustegevusel.

Vabar. Val. poolt heakskiidetud programmi kohaselt kavatakse viia aastate raienorm tasakaalu metsa loomuliku juurdekasvuga ja lõpetada senine etteraiumine.

Metsade praeguse seisu juures oleks edasine toorainete kasustusprogramm järgmine:

	Senine kasustus (5 a. keskmine) thm	Lähema 10. a töönaone keskmine kasustus thm
1. Riigimetsad:		
a) Peakasustus normaalaas-talangist	1 600 000	1 400 000
b) Surnud mets	400 000	300 000
c) Hooldamisraideid	100 000	200 000
d) Mittemetsana majandata-vailt mailt (palgamaad, sihid j. m.)	500 000	100 000
2. Era- ja omavalits. metsad	500 000	350 000
3. Maareformide loodud uustalude metsad	300 000	150 000
4. Kõik heina- ja karja-maametsad (kaasa ar-vatud haod)	600 000	600 000
	4 000 000	3 100 000

Metsade tootvõime ulatus väheneb seega töönaoselt 900 000 thm. aastas, sellest 200 000 thm. jämeda okaspuu ja 700 000 thm. peene tarbepuu ja küttepuid arvel. Sae- ja ehitusmaterjali annaks see raienorm mitte üle 700 000 thm. aastas.

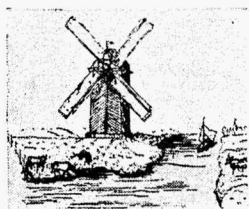
Kui tahetakse endisel määral varustada ehitusi puumaterjaliga, väheneks eksporditav saematerjali kogus: 700 000 maha sisemaa-ehitusotstarbeks 564 000 = 136 000 ekspordiks senise 356 000 thm. asemel. Seega oleks vähenemine 220 000 thm. Arvestades saematerjali ekspordi hinnaks kr. 35.—ühelt thm., väheneks ekspord saematerjali arvel 7 700 000 kr. võrra.

See oleks meie väliskaubandusele suureks hoo-biks ja sellepärast tahetakse leida teid ka vähen-datud raielangi juures tösta eksporti võimalikult endisele tasemele.

Selleks tuleb metsatöötlemise ja kasustuse rati-onaliseerimisega suurendada saadava tarbepuu % ja metsakasustuse tulukust. Kaasa peab aitama ka asutatav sulfaat-tselluloosivabrik, mis tselluloosi ekspordiga katab tunduva osa metsaekspordi alal tekkivast puudujäägist väliskaubanduses. Parata-matult tuleb aga ka vähendada puumaterjali tar-vitust sisemaa-ehitustegevuses, asendades puuma-terjali tulekindla ehitusmaterjaliga. Küteteai-nete puudujääk peab kaetama küttesaaduse ümberkorraldamisega. Esialgsete kavatsuste ko-haselt tuleks küttepuid tarvitust piirata tööstuste arvel umbes 380 000—400 000 rm ulatuses, s. o. 70% nende senisest tarvitusest.

Tulekindla ehitusmaterjali levitamise määrus.

Tulekindla ehitusmaterjali levitamiseks maal ja ekspordiks kõlbliku metsamaterjali säilitami-seks riik soodustab nimetatud määruse, Riigi Tea-taja 1937, nr. 75, alusel ehituskivide levitamist maal sellega, et majandusministeerium lepib kokku telliskivi- ja muude ehituskivide tehastega selles, et need müüvad põllumajapidamiste, piimatalituste ja teiste hoonete — välja arvatud äriliste hoonete — ehitajaile ehituskive Vabariigi Valitsuse poolt määratavate minimaalhinnadega, kusjuures vahe turuhinna ja minimaalhinna vahel kaetakse riigi kulul. — Ehituskivide minimaalhinnad 1938. a. peale on määratud järgmiselt: täistelliskivi hind vabrikus — 2,5 senti, franko vagun ostja raudtee-jaam kuni 100 km vabrikust — 3 senti, ja üle 100 km kauguse puhul 2,5 senti juurde raudtee veo- raha täie tariifi järele.



Veskiasjanduse ajakiri

„Eesti Veski“

AJAKIRI ILMUB 1938. AASTAL 4 KORDA AASTAS

Tellimishind 1938. a. peale 2 krooni. Tellimisi palutakse ära anda: 1) makstes tellimisraha kr. 2— posti jooksvale arvele nr. 2396 Üler. Veskipidajate Ühingu nimele, milleks tuleb postil täita jooksva arve sissemaksukaart, kus üles anda tellija aadress ja nimi; 2) või tellides ajakirja postil harilikus ajalehtede tellimise korras; 3) või tellimise ajakirjale Tartu, Kompanii 2 kirjaga või rahakaardiga ärasaates või isiklikult üle andes. Tellimisest palutakse käesolevale numbrile juurde lisatud postkaardiga teatada hiljemalt 15. aprilliks s. a.

Ajakirja „Eesti Veski“ järgmine number, nr. 2, ilmub juuni kuus, nr. 3 — septembris ja nr. 4 — detsembris

Viktor Reinhard

ARHITEKT

Valmistab veskite ja kõigi teiste tööstuste plaane ja arvestusi Majandusministeeriumi nõuetele vastavalt asutamise ja tegevuse lubade saamiseks

TALLINN, RULKOVIIUSE 18—3
TELEF. 480-42

Naftamootor

50 HP

täiesti korras, ühes kompressori
ja sumbutajaga — müüa



Teateid saab P. ROSENBERG'i valtsidega jahuveskist Jõhvis, telef. 33

T/Ü. UKU

A. SILVERE & POJAD

Jahu-, oilla- ja saeveski

JÕGEVAL, Suur tn. 75

- VALMISTAB JAHUVESKIS moodsate masinate ja sisseseadega püüli ja kõiki veskisaadusi kõrges kvaliteedis.
- VILLAKRAASIMISE JA KETRUSE osakonnas kõikidele nõuetele vastavaid lõngu.
- SAEVESKI lõikab ja hõõveldab võorast materjali ning müüb omast tagavarast lauamaterjali.

Soovitame veskipidajatele

Kõiksugu jahuveski masinaid ja tarbeid, nagu kivivalamismaterjali, sõelu, siidi jne.

Villatööstuse tarbeid — kraase, veonõöre, kammisid, kette, kontinüüpükse ja -rihmasid jne.

Saeveskitele — kaater- ja kreissaage, käiasid, viile jne.

Suurim ja täielikum masinarihmade ladu Eestis.

Võllid, laagrid, rihmarattad jne.

DEUTZ'i gaasi-, diisel- ja petrooleumimootorid, gaasigeneraatorid.

*Kvaliteetkaup
Mõõdukad hinnad
Soodsad maksutingimused*

Projektide ja plaanide valmistamine

FRIEDRICH SOBOCINSKI

TALLINN, SAKALA 28-A.

Telefonid: 462-75 ja 434-82

Veskipidajad!

*Müük mõõdukate
hindadega
soodsatel
maksutingimustel*

Kohaseim masin moodsatele veskitele vilja eelpuhastamiseks ja sorteerimiseks on maailmakuulsa VENN. RÖBER'i vabriku universaalsorteeriija

"TERAS-PETKUS"

Suur töövõime — odav hind — täiuslik konstruktsioon

Peale selle soovitame veskitele
tuntud M. W. M. (end. BENZ) diiselmootoreid
4—1200 h. j.

Kõrgeväärtuslist materjali veskikivide valamiseks:

magnesiiti, kloormagneesiumi,
tulekivi, smirgel, naxos jne.

Püülisiidi, igasuguseid masinarihmu jne.

TARTU EESTI MAJANDUSE ÜHISUS

TARTUS, HOLMI TN. 12—18

A - s. T A R T U M E T A L L I V A B R I K

G. & H. Lellep

TARTUS, KALMISTU TÄN. NR. 21/23, TELEFON 4-14

Valmistab veskitele:

veeturbiine, FRANCIS süsteem



Peale selle: kõikisuguseid veski koonushammarrattaid, veski-pille, rõngaslaagreid, võlle, kivitõstekange jne.

Pöörduge järelepärimistega vabriku poole, enne kui mujalt turbiine ostate

Gaasimootor

kui odavam jõuallikas, töötab puuküttel
0,9 senti h. j. tunnis ja saepuru- või
turbaküttel veelgi odavamalt

Kes omale sügiseseks hooajaks tahab
odavat jõuallikat muretseda, pööraku

F I R M A

CARL F. GAHLNBÄCK

T E H N I K A O S A K O N N A

poole, sest kuulsaid inglise

*Crossley Brothers Ltd.,
Manchester,*

aeglase käiguga imevgaasi- kui ka
diiselmootoreid saate ainult sealt.
Ka muretsen Teile täielikud jõujaama
sisseseaded ja valvan, et montaažid
saaksid tehtud vastavalt kõige uuema-
tele tehnilistele nõuetele

TALLINN, UUS TÄNAV 4. TELEFON 450-33.