

Hiumaa majandusülevaade 2001

Sisukord

Sissejuhatus.....	3
Hiiumaa majanduse koondandmed.....	4
Kalandus.....	7
Tööstus.....	8
Toiduainetetööstus	8
Puidutööstus	10
Plastitööstus	12
Muu tööstus	13
Ehitus.....	14
Kaubandus.....	16
Turism.....	18
Põllumajandus.....	20
Transport.....	21
Pangandus.....	23
Kohalike omavalitsuste eelarved.....	25
Kinnisvaratehingud.....	29
Hiiumaa majanduskeskkonna baromeeter.....	31
Kokkuvõte.....	33
Konkurss “Hiiumaa edukad ettevõtted 2001”.....	34

Sissejuhatus

Hansapank on Hiiumaa majanduse vastu huvi tundnud juba mitmeid aastaid. Sellepärast oleme majandusülevaadet koostanud juba neli korda ja käesolev üllitis on järjekorras juubelihõnguline - viies.

Meie ülevaade on Hiiumaa majanduse olukirjeldus, kus on kajastatud iga sektori aasta tähtsündmusi ja vaadeldud ettevõtete majandustulemusi sektorite kaupa. Oleme lisanud ka endapoolseid arvamusi ja kommentaare, ning üritanud ennustada, mis tulevikus juhtuma hakkab.

Vajalikud andmed oleme kogunud Hiiumaa ettevõtetelt ja asutustelt, mille eest suur tänu kõigile, kes seda vaeva paljuks ei ole pidanud.

Tänavuses majandusülevaates oleme täiustanud Hiiumaa majanduse mudelit riigi ja omavalitsusüksuste tegevusega. Samuti oleme realiseerinud ühe eelmisel aastal tulnud kiiduväärt ettepaneku arvutada välja Hiiumaa keskmine palk. Selgub siis ehk seegi kas statistika valetab või mitte!

Samuti oleme seadnud eesmärgiks vaadelda erinevates sektorites tekkivaid lisandväärtusi, ehk maakeeli tahame teada, kus raha tekib ja kui palju. Samuti soovime välja arvutada Hiiumaa RSKP (regionaalse sisemajanduse koguprodukti). SKP arvutamine on siiski väga keeruline protsess ja nõuab piisava täpsuse saavutamiseks rohkem andmeid. Seepärast saab meie arvutuse tulemuseks olla ainult ligikaudne Hiiumaa RSKP.

Meie ülevaade ei pretendeeri 100% tõesusele ja on meie subjektiivne tõlgendus. Oleme enda hinnangul suutnud hõlmata ca 85% Hiiumaa majandusest ja ülejäänud osa hinnanud ekspertide abiga.

Oleme rõõmsad igasuguse tagasiside eest, sest see aitab meil oma väljaannet järgmistel aastatel paremini teha!

Head lugemist ja huvitavate andmete leidmist!

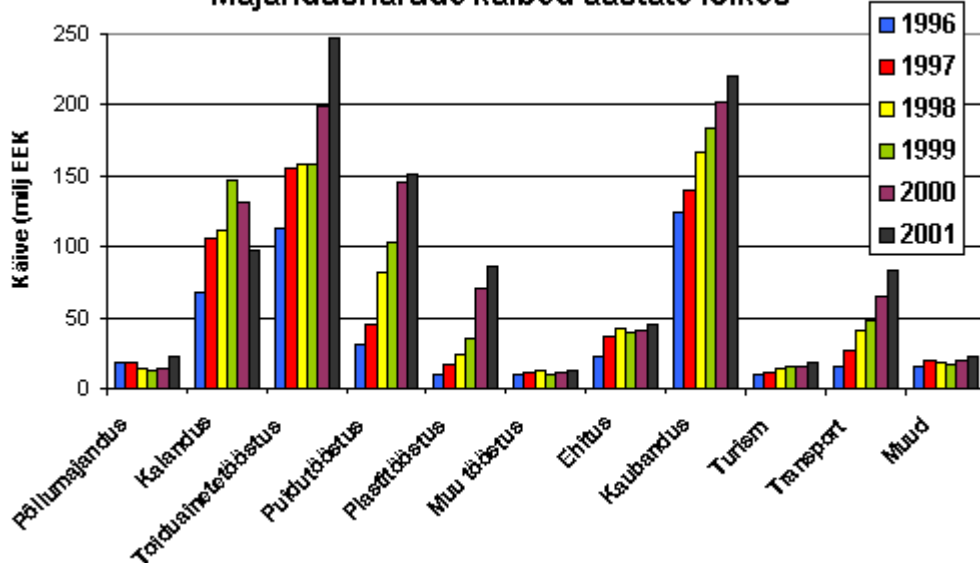
Elmo Harjak

Aare-Villu Kattel

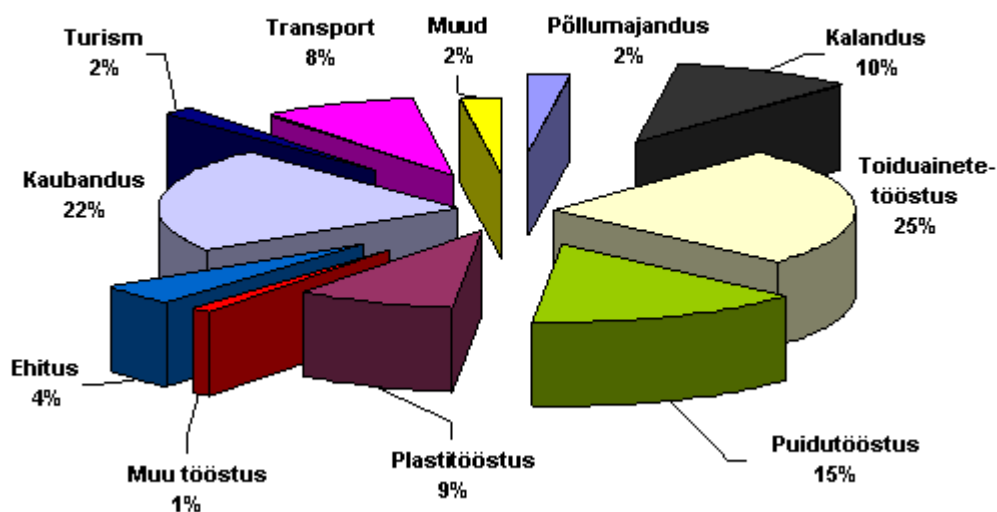
Hiiumaa majanduse koondandmed

Majandusharu	1996	1997	1998	1999	2000	2001	kasv 96-97	kasv 97-98	kasv 98-99	kasv 99-00	kasv 00-01
Põllumajandus	18	19	14	13	15	23	4%	-23%	-10%	13%	57%
Kalandus	68	106	111	146	132	98	56%	5%	32%	-10%	-26%
Tööstus	164	229	278	308	426	497	40%	21%	11%	38%	17%
Toiduainetetööstus	114	156	158	159	199	248	37%	1%	1%	25%	25%
Puidutööstus	31	45	83	104	145	151	43%	85%	25%	40%	4%
Plastitööstus	9	18	25	36	70	87	86%	41%	45%	97%	24%
Muu tööstus	10	11	13	10	12	12	13%	16%	-26%	24%	4%
Ehitus	23	36	42	40	41	45	59%	16%	-6%	4%	7%
Kaubandus	124	140	167	183	203	220	13%	20%	9%	11%	8%
Turism	10	12	14	16	16	18	20%	18%	9%	1%	16%
Transport	16	27	41	48	64	83	67%	53%	16%	35%	29%
Muud	16	20	18	17	20	23	26%	-9%	-4%	17%	15%
KOKKU	438	589	686	770	916	1006	34%	17%	12%	19%	10%

Majandusharude käibed aastate lõikes



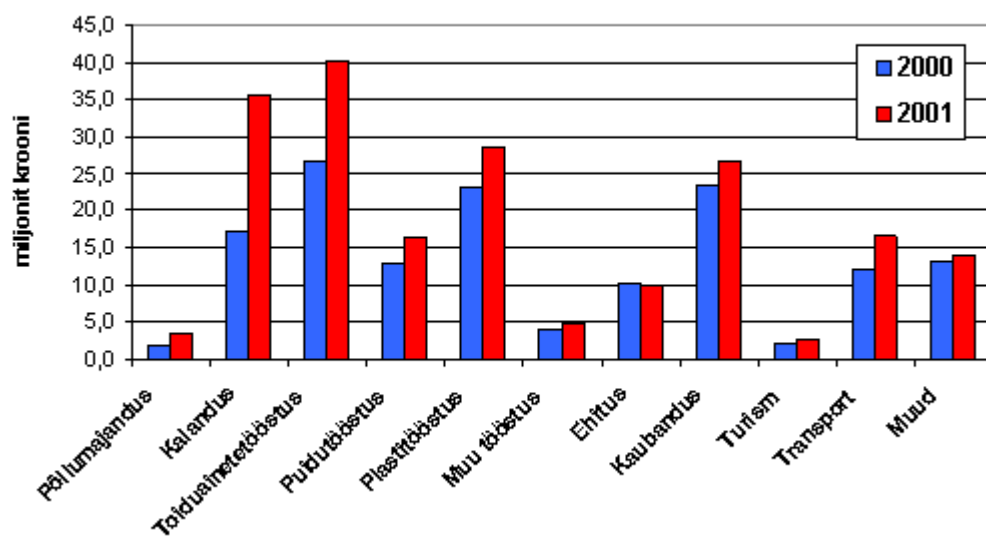
Ettevõtete kogukäibe jagunemine



Lisandväärtused Hiiumaa ettevõtluses sektorit kaupa (miljonit krooni)

Majandusharu	2000	2001	kasv 00-01
Põllumajandus	1,8	3,5	90%
Kalandus	17,2	35,7	108%
Tööstus	66,7	89,7	34%
Toiduainetetööstus	26,8	40,0	49%
Puidutööstus	12,7	16,3	28%
Plastitööstus	23,1	28,6	24%
Muu tööstus	4,0	4,8	18%
Ehitus	10,1	9,9	-2%
Kaubandus	23,4	26,9	15%
Turism	2,1	2,7	27%
Transport	12,0	16,5	38%
Muud	13,0	13,9	7%
KOKKU	146,3	198,8	36%

Lisandväärtus majandusharude kaupa



Kalandus

Kalanduse käibest annab ca 95% Hiiu Kaluri tütarettevõtte AS Dagomar. Teised ettevõtted on oluliselt väiksemate mahtudega ja kahjuks on ka andmete laekumisega neilt probleeme. Seega on meie kalandustemaatika suuresti üles ehitatud Dagomarist saadud andmetele.

Hiiumaa kalandusel oli suhteliselt hea aasta! AS Dagomar Läänemere kalapüük kasvas 6% ulatudes 18,7 tuhande tonnini. Dagomar püüab 25 % Eesti kilu-räime püügimahust Balti merel ja omab üht paremini korras ja suurimat laevastikku – 12 laeva.

Ookeanipüügi käive langes peamiselt ümberkorralduste tõttu krevetipüügil. Dagomar kasutab krevetipüügil 2 rendilaeva, mis sisuliselt garanteerivad ettevõttele tulu olenemata krevetihindade langusest turul või püügimahtudest. Krevetti püüti 2001. aastal 499 püügipäevaga 3,8 tuhat tonni. krevetipüügi käive on tänu rendilaevade kasutamisele kahel viimasel aastal langustendentsi näidanud, kuigi sisu poolest ei ole tegevusmahud vähenenud.

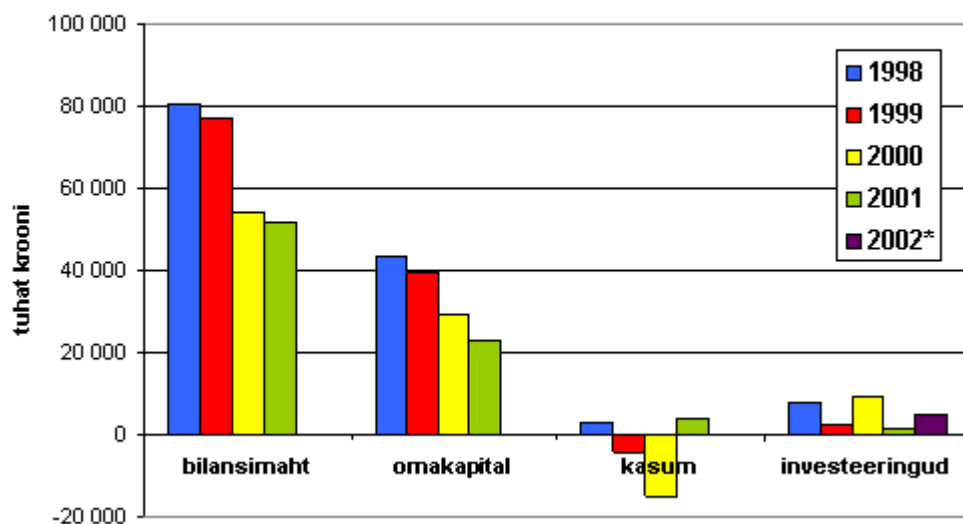
Lisandväärtus on sektori suuruse tõttu vägagi olulise suurusega. 2001. aastal oli lisandväärtus 35 miljonit krooni. Võrreldes 2000. aastaga kasvas lisandväärtus umbes kahekordseks, kuid selline kasv tekkis “tänu” AS-i Dagomar 2000. aasta kahjumile, mis oli tingitud varasemate aastate investeeringute mahakandmisest.

Kalandussektoris on kokku hõivatud ca 240 inimest, kelle keskmine palk oli 6340 krooni.

Kalanduse tulevik sõltub ühelt poolt laevade seisukorrast – Dagomari laevad iga-aastaselt käinud remondis ja on oluliselt paremas olukorras, kui teiste Eesti firmade laevad. Teiselt poolt on oluline, kuidas Eesti riik ja Euroopa Liit kalapüügikvoote jagavad, kas see maht välja püütakse ja mis hinnaga kala müüa õnnestub.

Kalandus on Hiiumaa jaoks väga oluline tegevusala, kuna sektori lisandväärtus on kõrge ja tööd pakutakse väga paljudele inimestele.

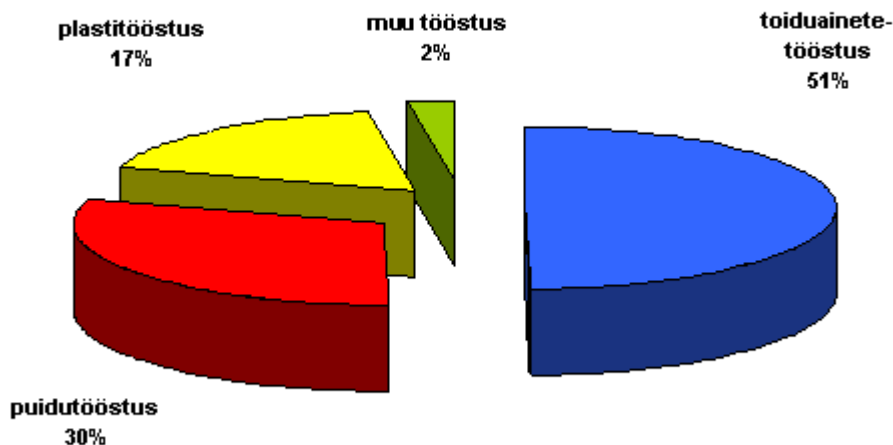
Kalandusettevõtete näitajad



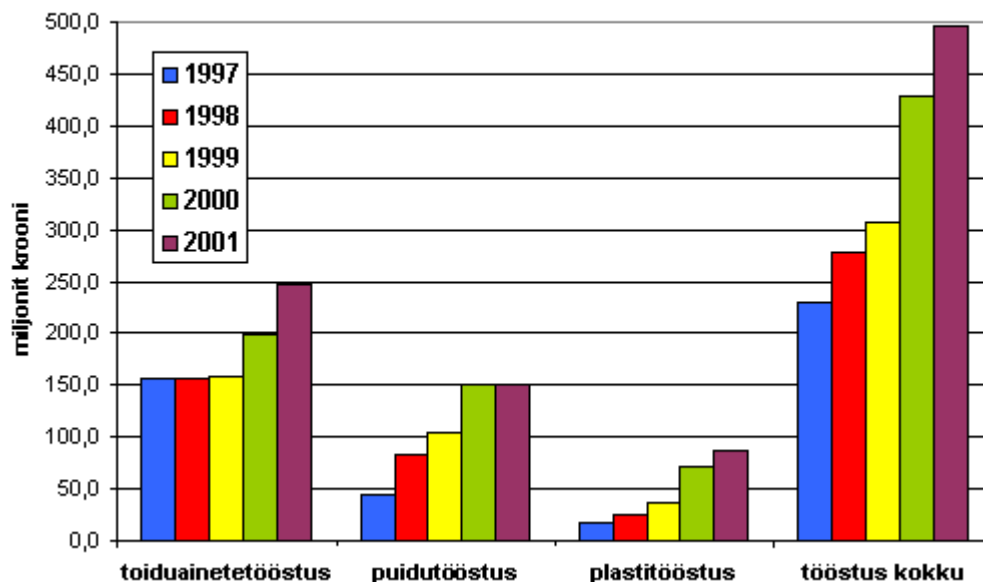
Tööstus

Hiiumaa tööstus on aegade jooksul traditsiooniliselt välja kujunenud suhteliselt hajali üle saare ja siin ei ole esindatud kõik tööstuse harud. Sellepärast olemegi jaganud Hiiumaa tööstuse kolmeks suuremaks sektoriks ja koondanud ülejäänud tööstusettevõtteid ühte sektorisse nimetusega muu tööstus. Suuremad sektorid on: toiduainetetööstus, puidutööstus ja plastitööstus.

Hiiumaa tööstuse käibe jagunemine 2001



Hiiumaa tööstuse käibe läbi viie aasta



Hiiumaa tööstuse käibe kasvas aastaga 17%, ulatudes peaaegu poole miljardi kroonini ja andes umbes poole kogu Hiiumaa ettevõtete käibest.

Sektoritest on aastaga enim kasvanud toiduainetetööstus, mis on oma osakaalu suurendanud puidutööstuse arvelt. Puidutööstuse käibe kasv oli viimasel aastal marginaalne.

Toiduainetetööstus

Hiiumaa toiduainetetööstuse käive on eelmise aastaga kasvanud 25%, ulatudes 248 miljoni

kroonini. Selle sektori alla on liigitatud kalatööstuse- ja pagaritööstuse ettevõtted.

Kalatööstus, suurima toiduainetetööstuse haruna, kasvatas korralikult käivet (ca 30%) ja saavutas tänu hindade stabiliseerumisele sihtturgudel ning efektiivsuse kasvule hea kasumlikkuse. Kasumlikkust tõstis ka aasta läbi suhteliselt kõrgel tasemel püsinud dollari kurss. Sektori varasemate aastate kahjumi põhjustas Venemaa kriisi järgselt üles jäänud lootusetute nõuete mahakandmine.

Kasvas ka kohaliku turu osatähtsust toodangu müügis – aasta jooksul müüdi näiteks Dagotari poolt kohalikule turule 21,4 miljoni krooni eest toodangut, mis oli 15% kogu müügist. Sihtriikidest oli ekspordi osakaalu järgi esikohal Ukraina 104 miljoni krooniga, teiste riikide mahud olid väiksemad.

Dagotari 2001. aasta investeeringud olid suunatud ettevalmistavatele töödele 2002. aasta suureks tootmisruumide remondiks ja tootmise euro-nõuetele vastavusse viimiseks.

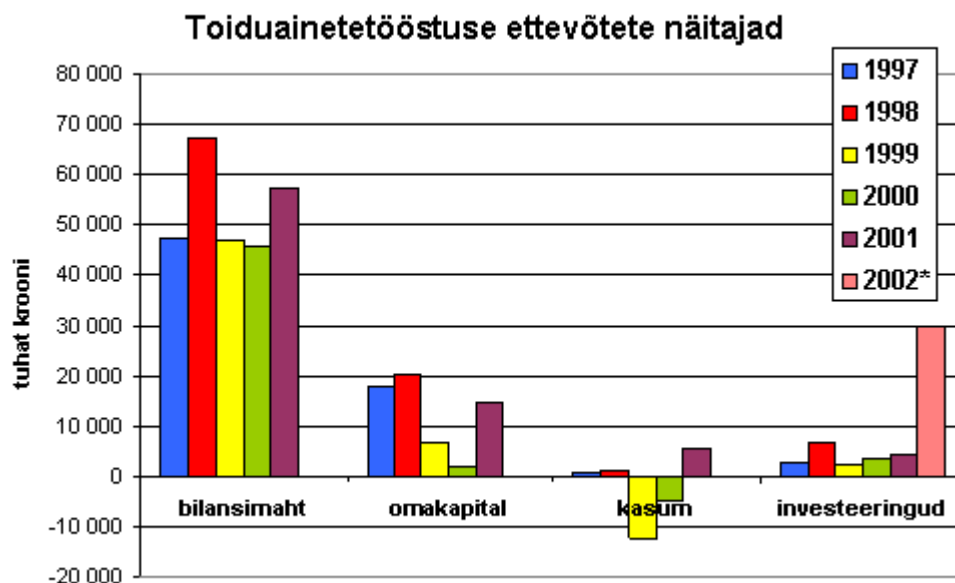
Pagaritööstuse käive kasvas stabiilselt 10% ja Hiiu Pagari kaubamärk leidis Tallinnas juurde uusi ostjaid. On tekkinud oma kindel klientuur, kes Hiiumaa leiba eelistab. Loodetavasti ostjaskond tasapisi suureneb ja vallutatakse veel uusi turge. Investeeringuid tehti tootmise kaasajastamiseks ja toiduseadusega vastavusse viimiseks.

Juustu tootmine Hiiumaal lõppes 2001. aasta kevadel ettekäändega euro-remondi tegemise vajadusest. Paraku ei alustatud tootmist enam uuesti ja seadmed viidi Raplasse. Hiiumaa jaoks on igal juhul tegemist negatiivse stsenaariumiga, mis puudutab kaudselt väga paljusid inimesi.

Toiduainetetööstuse lisandväärtus oli 2001. aastal 40 miljonit krooni, hõivatute arv oli 426 ja nende keskmine palk oli 4580 krooni.

Hiiumaa toiduainetetööstuse tulevik sõltub kõige rohkem suurima käibega kalatööstuse arengutest. Kalatööstusel on vaja lahendada hulk probleeme, et edukalt jätkata. Kõige kaalukam probleem on Dagotari tootmise viimine euro-nõuetele vastavaks, milleks on vaja investeerida olulisi summasid. Kavandatud maht ulatub 30 miljoni kroonini ja hõlmab nii Kõrgessaare-, kui Lehtma tsehhi investeeringud. Investeeritakse nii hoonetesse, kui ka seadmete uuendamisse. Meie arvates on eriti oluline investering Kõrgessaare tsehhi uutesse seadmetesse, mis võimaldavad Dagotaril osa oma toodangust viia uutele turgudele. See võimaldab hajutada ekspordiga seotud riske, mis on Ukraina turu suure osakaalu tõttu täna üsna kõrged. Tulevikus saab muude riikide osakaalu tasapisi suurendades riske veelgi vähendada.

Lihatöötlemise ja loomakasvatuse tuleviku seisukohalt on väga oluline ka see, kas uue kavandatava tapamaja projekt saab reaalsuseks või mitte. Loodetavasti on aastal 2003 uus tapamaja valmis. Samas ei ole lihatööstuse mahud kindlasti võrreldavad kalatööstuse mahtudega.



Puidutööstus

Puidutööstuse sektori alla oleme liigitanud Hiiumaa metsavarumise- ja puidu töötlemisega tegelevad ettevõtted. Metsade poolest on Hiiumaa Eesti kõige rikkam maakond. Kui Eestis on metsa all 47% pindalast, siis Hiiumaa pinnast on metsadega kaetud 64%.

Metsa varumise poole pealt on näha, et raiemaht on olnud viimased kolm aastat suhteliselt stabiilne, kõikides vahemikus 155-160 tuhat tihumeetrit. (RMK andmed) Tundub, et see on Hiiumaa raiemahu "lagi" ja siin mahtusid oluliselt suurendada ei saa. Samal ajal ei ole lähiaastatel vaja karta ka mahu vähenemist. Spetsialistide hinnangul võib sellist mahtu Hiiumaal raiuda veel 2-3 aastat, siis hakkab raie tasapisi vähenema. Siit tulenevalt ei saa ka käive metsavarumises oluliselt tõusta.

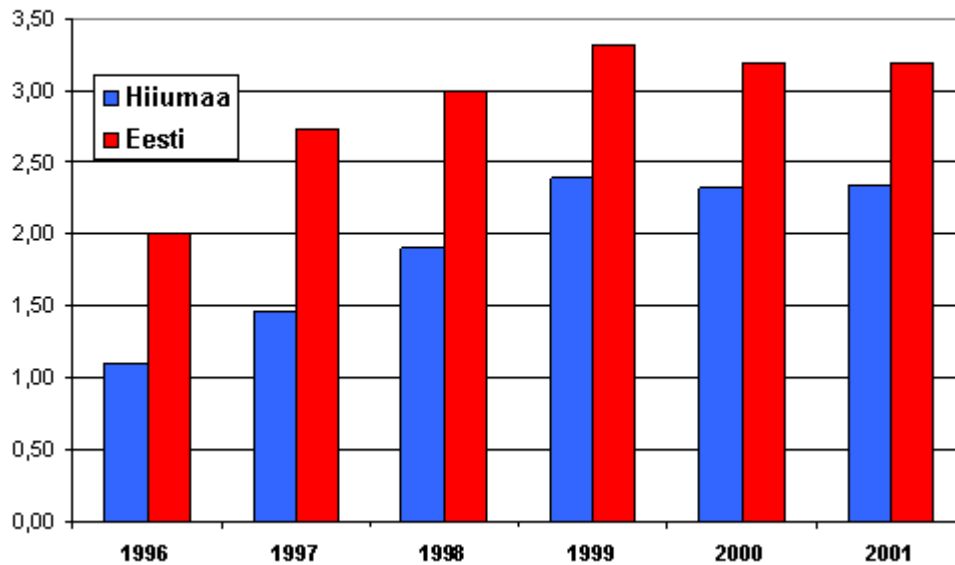
Metsamaterjali varumise turul toimus eelmisel aastal tugevast konkurentsist tulenevalt turu tuntav ümberjagamine. HM Puidukaubandus OÜ on haaranud enda kätte arvestatava osa turust. Osa varasematest tegijatest on sellest tegevusalast praktiliselt loobunud ja keskendunud muudele tegevustele.

Raiemahtu peaks hinnanguliselt olema võimalik tõsta küttepuu raiumise arvelt. Tänapäeval on küttepuu raie kahjumlik tegevus ja tihti ei taha ülestöötajad küttepuud metsast väljagi vedada, sest see tähendab kulusid. Samas, kui küttepuu hinnad peaksid tõusma, siis on ka raiemahu kasv üsna tõenäoline, sest küttepuuks sobivaid metsi on oluliselt rohkem, kui paberipuu- ja palgimetsi. Ometi eeldab seegi kasv meie arvates investeeringuid küttepuu väärtustamisse (graanuliks, briketiks, kuivaks pakendatud kaminapuuks vms).

Kas Hiiumaa puidufirmad raiuvad liiga palju metsa? Arvame, et mitte, sest Hiiumaa ja Eesti raiemahu võrdluse tulemusel saime järgmise graafiku (RMK andmed).

Kui arvestada, et Eesti metsade keskmine juurdekasv on 4-5 tihumeetrit hektari kohta, siis ei tohiks Hiiumaa näitaja midagi katastroofilist olla. Küll võib olla teatud piiratud metsaresursi osas raiemaht liiga kõrge. Arvatavasti on palgimetsade raie täna Hiiumaal kõrgem, kui palgimetsa juurdekasv.

Metsaraie mahud metsamaa ha kohta

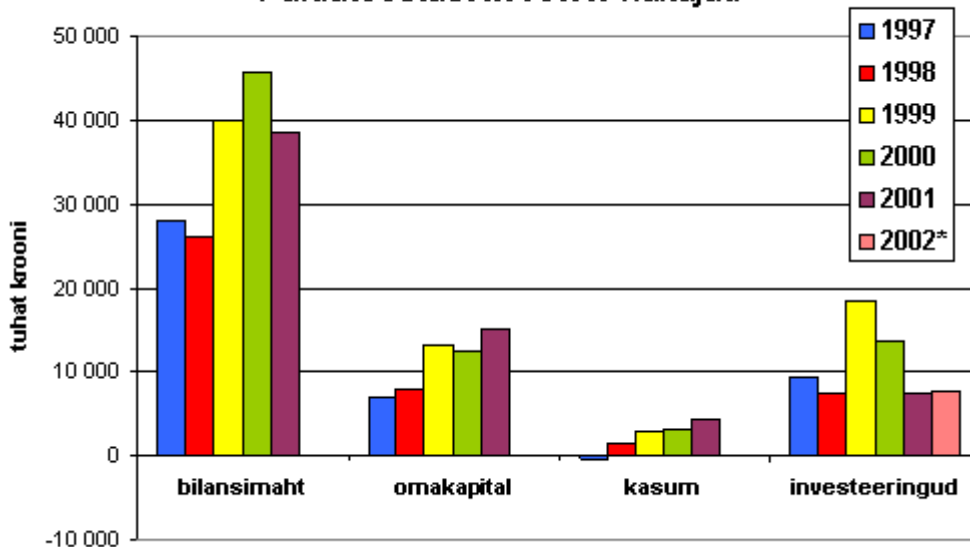


Puidusektoril on kindlasti kasvupotentsiaali puidu töötlemise poole pealt. Hiiumaal on esindatud hõvelmaterjalide tootmine, palkmajade ehitus ja paar suhteliselt väikest saetööstust ning mööblitootjat. Ometi võiks ju puidule enne väljavedu anda suurema lisandväärtuse. Raiemahu edasine vähenemine peaks panema puidufirmad sellistele arengutele mõtlema ja koos tegutsema. Kahju on sellest, et ei realiseerunud Dagö Industri saetööstuse projekt. Põhjuseid oli ilmselt rohkem kui üks, kuid kahjuks ei ole me kompetentsed seda täna analüüsima. Rõõmustava poole pealt alustas Lehtma sadamas tegevust sorteerimisliini ja väike saeveski.

Puidutööstuse lisandväärtus oli 2001. aastal 16 miljonit krooni, töötajaid oli sektoris kokku 86 ja nende keskmine palk oli 5570 krooni. Samas on metsa ülestöötamisega seotud inimesed reeglina FIE-d ja nende arvu ja keskmist palka ei oska me täna välja pakkuda.

Ei tahaks ennast korrata, kuid raiemahu vähenemine paariaastases perspektiivis nõuab puiduettevõtelt mõtlemist uute äride peale. Loodame järgmisteks aastateks suuri investeeringuid puidu väärtustamisse.

Puidutööstusettevõtete näitajad



Plastitööstus

Plastitööstuse sektor hõlmab kilest- ja plastist toodete valmistamisega tegelevaid Hiiumaa ettevõtteid. Selles sektoris on esindatud nii allhankega tegelejaid, kui ka lõpptoodangu valmistajaid. Mitmetel põhjustel on just plastitööstus olnud see tegevusala, kus Hiiumaal on tekkinud uued töökohad põllumajandusest ja riiklikust sektorist kadunud töökohtade asemele.

Plastitööstusest on viimase kolme-nelja aastaga saanud arvestatav osa Hiiumaa majandusest. Käibe kasv oli sektorite lõikes üks suurematest ka 2001. aastal - 24%. Käibe kasv on võrreldes varasemate aastatega küll aeglustunud, kuid meie teada on varasemate aastate järsus kasvu toetanud osade ettevõtete ümberkorraldused. Kui varasematel aastatel müüdi sisuliselt teenust, siis alates 2000. aastast oli otstarbekas müüa toodangut, millest ka käibe järsem kasv.

Mis on aga meie arvates eriti oluline, plastisektoris tekitatakse stabiilselt suurt lisandväärtust. Vaadates Hiiumaa ettevõtete käivete ja lisandväärtuse graafikuid, on nad suhteliselt sarnased. Selgelt eristub üldisest pildist plastitööstus, mis annab kogukäibest 9%, lisandväärtusest aga tervelt 15%! See näitab, et tegemist on Hiiumaa jaoks ühe vajalikuma tegevusalaga.

Suurima käibega plastitööstusettevõtte on M ja P Nurst AS, kelle käive ulatub 29 miljoni kroonini. Suurima investeeringu tegi plastitööstuses 2001. aastal Dagoplast AS, kes investeeris uude tootmishoone väljaehitamisse ja seadmetesse kokku 6,1 miljonit krooni.

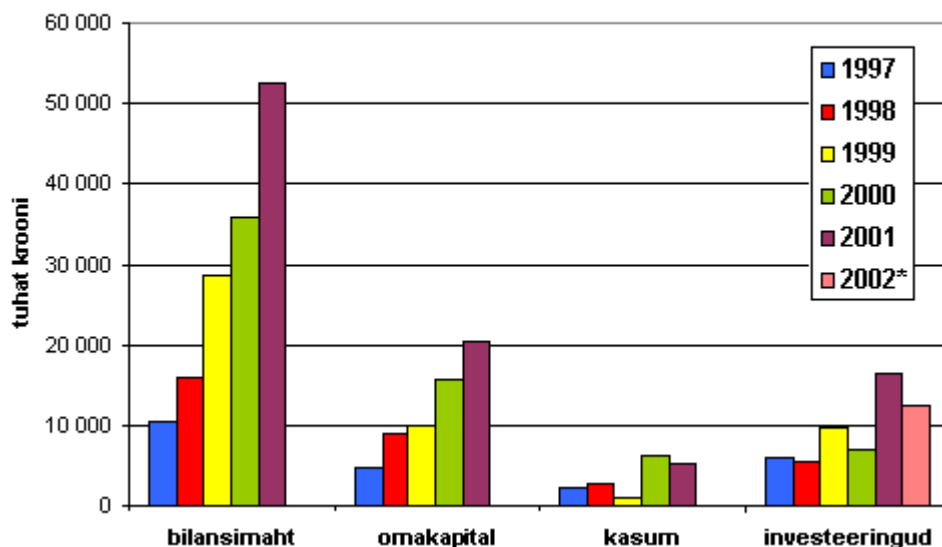
Plastitööstuse edaspidist kiiret arengut toetavad tõsised investeeringud, mis on selles sektoris 2001. aastal tehtud (ca 16 miljonit krooni) ja mida käesolevaks aastaks plaanitakse (ca 12 miljonit krooni). Samuti on plastitööstus sektor, kuhu oodatavalt tekib Hiiumaal kõige rohkem uusi töökohti.

Tundub, et sellel sektoril on suurim arengupotentsiaal, kuna tugevaid tegijaid on palju ja võimalikke piiranguid on vähem. Piiravaks võib mahu kasvades saada toorme ja toodangu transpordi maksumus Hiiumaale ja tagasi, kuid selle kaalub täna teiselt poolt üles Tallinnast odavam tööjõud ja kõrgem turvalisus.

Lisandväärtust tekitati plastitööstuses 28 miljonit krooni.

Plastitööstuse keskmine palk oli üks kõrgemaid - 6060 krooni ja hõivatud oli sellel alal 170 inimest.

Plastitööstusettevõtete näitajad



Tugevaks tõukeks sektori edasisele arengule saab eeldatavasti Suuremõisa Tehnikumis käivitatav plastitööstuse spetsialistide koolitusprojekt. Loodame väga, et kõigi osapoolte ühise pingutuse tulemusel saab koolitusega alustada juba 2002. aasta sügisest. Kvalifitseeritud tööjõu puudus on Hiiumaa ettevõtjate üks suuremaid probleeme, mille lahendamisele plaanitav koolitusprojekt

suunatud ongi.

Muu tööstus

Muu tööstuse nime all on kajastatud peamiselt õmblustööstusettevõtete näitajad, aga siin on ka muid tööstusettevõtteid, näiteks filtrite tootmine AS-is Himifil.

Õmblustööstuse peamine tegevusala on allhanketööde tegemine eesti, rootsi ja soome ettevõtetele. Suur osa on käsitsi tööl ja seetõttu on tegemist töömahuka alaga, kus oluline osa inimfaktoril ja töö kvaliteedil. Suure kasumlikkusega õmblustööstus silma ei paista, lisandväärtust tekitatakse märkimisväärselt tänu suurtele tööjõukuludele.

Lisandväärtust tekitati muu tööstuse sektoris stabiilselt ca 5 miljonit krooni aastas.

Ehitus

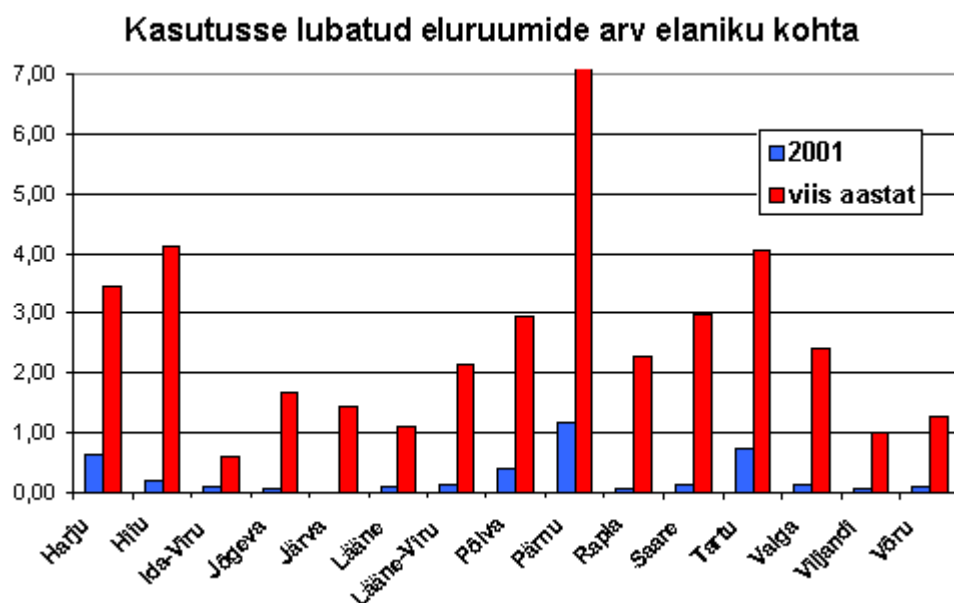
Hiiumaa ehitussektori mahud ja kasumlikkus eelmisel aastal oluliselt ei kasvanud. Turu väiksusest ja tööde mahu piiratusest tulenevalt on ehitusfirmade kasv olnud pärsitud. Vaadates ehitussektori käibeid läbi nelja aasta näeme, et käive on olnud stabiilselt ca 40 miljoni krooni juures. Stabiilselt samal tasemel olev käive aga tähendab tegelikult ehitusmahu väikest vähenemist, kuna tööde hinnad on aasta-aastalt kallinenud. Usun, et riikliku tellimuse osakaal Hiiumaa ehitusfirmade käibes on vähenenud, kuna ühelt poolt ongi riik vähem ehitanud ja teiselt poolt on kohalikel ettevõtetel olnud üha raskem vähempakkumistel osalemise tingimustesse mahtuda ning suurte firmadega konkureerida.

Ilmselt ei olegi Hiiumaa suhteliselt väikestel ehitusfirmadel mõtet konkureerida suurte ehitajatega. Mõtekas on leida need eripärad mille poolsest suurtest parem, paindlikum või operatiivsem ollakse ja neid tuleb edasi arendada.

Loodud lisandväärtus on ehituses olnud suhteliselt stabiilne, ulatudes 10 miljoni kroonini. Sektoris on hõivatud ca 150 töötajat ja ehitussektori keskmine palk oli 3480 krooni.

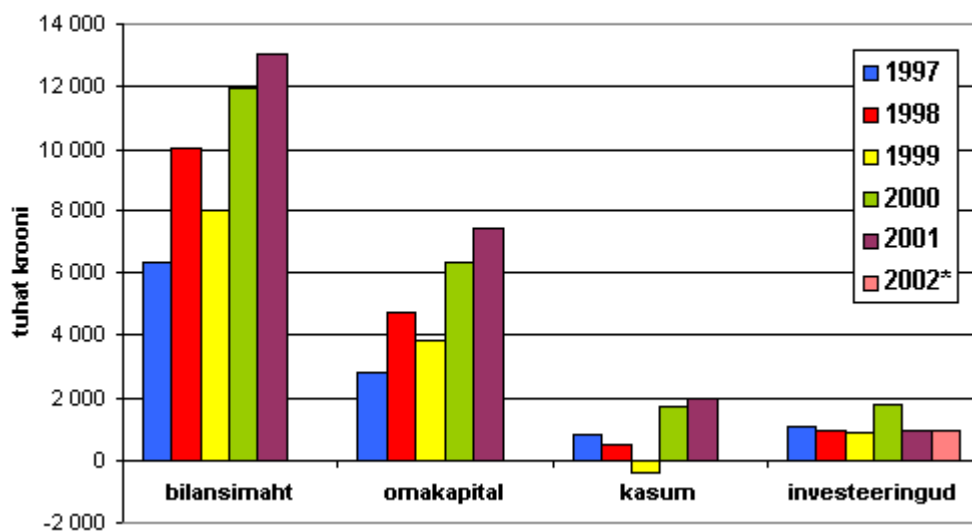
Uute elamute ehitus on üks osa ehitustegevusest, mis kaudselt võiks näidata, kui hästi inimestel ühes või teises piirkonnas läheb. Samal ajal näitab ta ka kaudselt kui palju ehitusettevõtetel võiks tööd olla. Kuigi on päris raske hinnata, kui palju elamuehituses firmade teenuseid kasutatakse ja kui palju ise ehitatakse.

Järgnev graafik näitab 2001. aastal ja viimase viie aasta jooksul uusehitusena valminud eramute arvu maakondade lõikes 1000 inimese kohta.



Usume, et Hiiumaa maine rahuliku suvituspiirkonnana veelgi paraneb ja tänu sellele ka ehitusmaht kasvab. Peame silmas suvilate ehitamist looduslikult kaunitesse kohtadesse. Need kliendid on reeglina ehitama asudes kulutustega arvestanud ja tahavad teenust osta pigem ettevõttelt, kelle käest saab ka kvaliteeti nõuda. See on meie arvates koht, kust Hiiumaa ehitusettevõtted tulevikus olulist lisamahtu saavad.

Ehitusettevõtete näitajad



Kaubandus

Eesti kaubanduses oli Statistikaameti esialgsetel andmetel eelmise aasta käibe kasv 11%. Hiiumaa kaubandussektori käive kasvas sama ajaga pisut vähem - 8%. Hiiumaa kaubandussektorisse kuuluvad peamiselt toidu- ja tööstuskaupade jaemüügiga tegelevad ettevõtted. Samuti oleme kaubanduse alla liigitanud autokütuse jaemüügiga tegelevad ettevõtted.

Hiiumaa kaubanduses annab tooni suurim jaekaupmees – Hiiumaa Tarbijate Ühistu, kelle suur pluss teiste ees on tema suurus, tugev juhtimine ja selge tulevikuvision. Erinevalt konkurentidest on HTÜ igal aastal teadlikult arvestatavaid summasid investeeritud selleks, et kaubandusteenuse kvaliteeti tõsta. 2001. aastal olid investeeringud suunatud infotehnoloogiasse – vahetati välja sisuliselt kogu kaupluste kassasüsteem ja juurutati uus sisevõrk, mis võimaldab operatiivselt juhtida laoiseisu ja kaubatellimusi. Klientide jaoks paranes kasvõi seegi, et pangakaartiga maksmine läks oluliselt kiiremaks. Oma niõdi leidis 2000. aasta lõpus avatud A ja O kauplus Kärddlas. Ülejäänud HTÜ kümnest üksusest koosnev kaupluste võrk on töötanud stabiilselt hästi.

Kaubandusettevõtetest paistsid veel investeeringute poolest silma Reko AKM AS, kes alustas hoone renoveerimist Keskväljaku ääres ja Faasion, kes alustas uue laopinna ehitust. Ülejäänud ettevõtted oluliste investeeringutega silma ei torganud.

Kütuse jaemüük Hiiumaal on ca 95%-lt AS Klemet käes, kes omab nelja tanklat üle saare. Kuigi hinnalangusest tulenevalt oleks võinud eeldada kütuse jaemüügikäibe langust jäi käive siiski samale tasemele eelmise aastaga. Seega oli tegemist koguste ca 5% kasvuga. Juba mõned aastad on räägitud uue tankla ehitusest Kärddlasse, kuid siiani ei ole veel tegudeni jõutud. Meil ei ole ka täna kindlat infot, et järgmistel aastatel olemasolevatele tanklatele lisa tuleb.

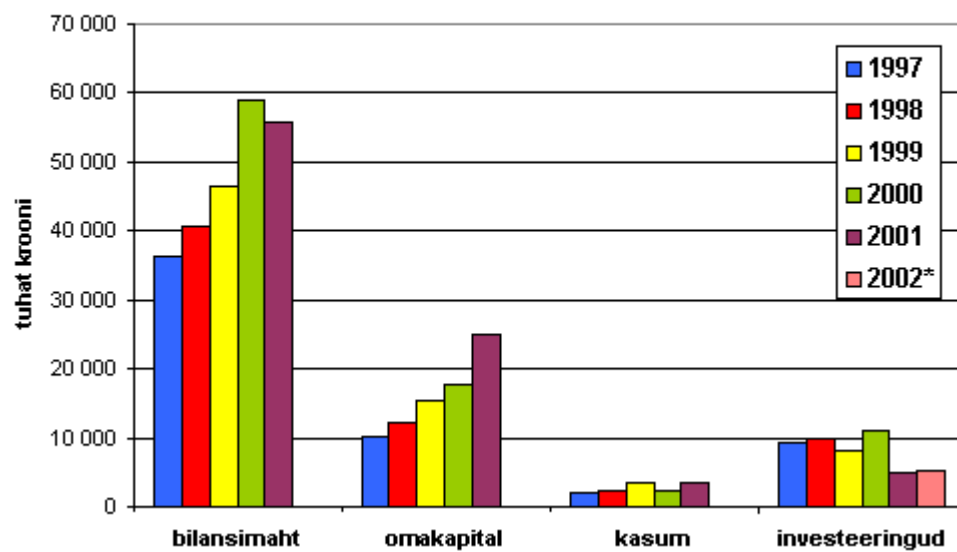
Vaadates kaubanduse käibe kasvu läbi aastate, jääb silma stabiilne kasv – käive on kasvanud teistest sektoritest ühtlasemalt. Vaatamata sellele, millises olukorras Eesti majandus on ja kui palju rahval raha on – süüa ostetakse ikka.

Kaubandussektori lisandväärtus on arvestatava suurusega, ulatudes peaaegu 27 miljoni kroonini. Töötajaid oli kaubandussektoris ca 330 ja nende keskmine palk oli 3460 krooni.

Tulevikku vaadates tundub, et väikesel toidupoel on väga raske võistelda suurte kettidega, kuna karmistuvad nõuded ei lase ilma investeerimata edasi kaubelda ja investeeringuteks vahendeid tihti lihtsalt ei jätku. Arvame, et järgmistel aastatel toidukaupluste arv väheneb ja turg koondub enam suurte firmade kätte.

Tööstuskaupade kauplused on selles suhtes paremas olukorras ja oma kitsas niõdis majandades võivad oluliselt kauem vastu pidada. Kuid neilgi on vaja kindlasti mõelda konkurentsieelistele, mis neid suurtest tegijatest eristab.

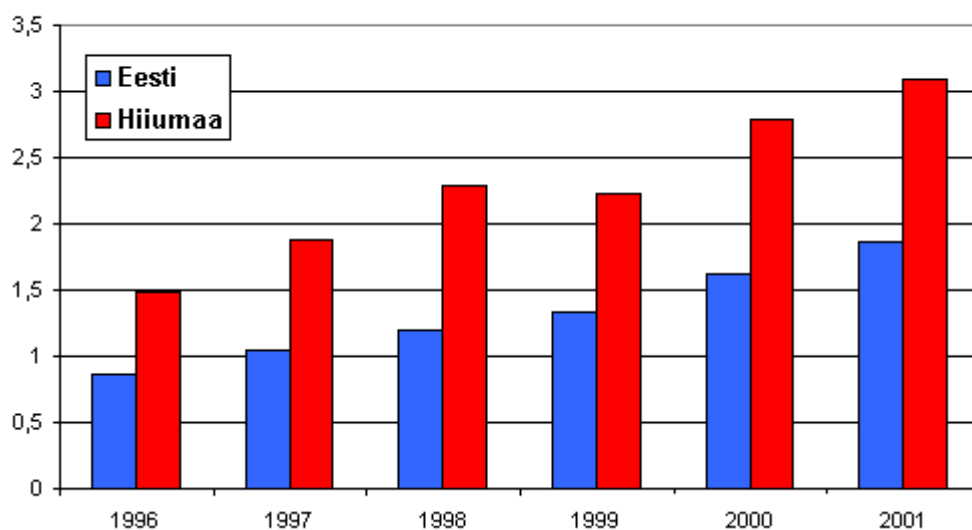
Kaubandusettevõtete näitajad



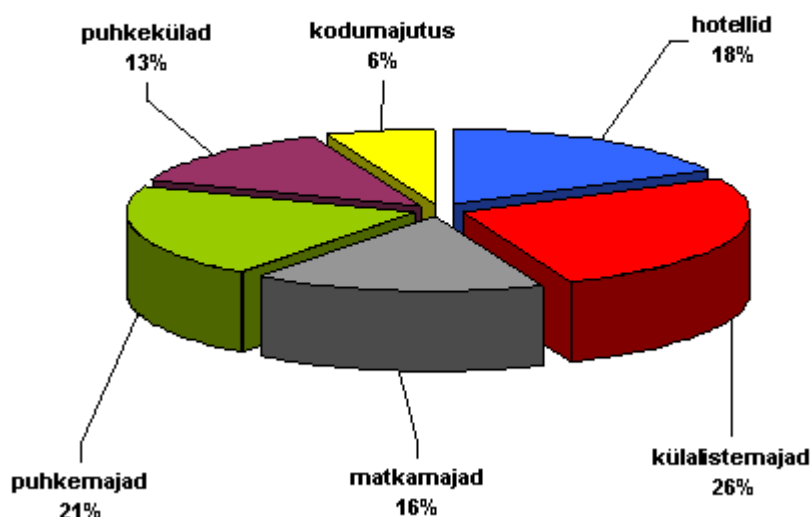
Turism

Turismisektorisse oleme koondanud Hiiumaa majutuse- ja toitlustamisega tegelevad ettevõtted. Siin on nii äriühinguid, kui ka füüsilisest isikust ettevõtjaid. Kuna turismiga tegelevad ettevõtted on enamuses suhteliselt väikesed, on andmete kogumine neilt olnud meie jaoks problemaatiline. Samuti ei ole siin sektoris andmete laekumine just kõige parem. Varasematel aastatel oleme kasutanud Turismiinfokeskuse majutusstatistikat, mida kahel viimasel aastal ei ole enam peetud. Seetõttu olime tänavu sunnitud seisus ja hindasime turismisektori mahtu meie majutusasutuste voodikohtade arvu järgi. Võtsime ette nimekirja Hiiumaa 45 legaalse majutusasutuse ja nende 850 voodikohaga. Panime neile järgi oletatavad hinnad ja ennustasime täituvuse protsendiks 10% aastas. Nii saime ööbimiste arvu, mis meie aegritta väga hästi sobis. Usume, et me ei ole väga eksinud andmeid niimoodi ennustades.

Ööbimiste arv elaniku kohta



Hiiumaa majutajate voodikohad



Toetusime oma loogikas sellele, et kui Eestis tervikuna ööbimiste arv kasvas, miks siis Hiiumaal pidi see vähenema. Teiselt poolt on imelik, et turistide käib järjest vähem, aga meie ettevõtted investeerivad ja ehitavad välja uusi majutuskohti. Leiame ka, et meie prognoositud 10-15% täituvust aasta lõikes on minimaalne, millega veel tavatingimustes majandada tasub.

Turismi arengut pidi meie hinnangul toetama eelmise aasta juunis lõpetatud Rohuküla-Heltermaa veetee süvendamine. On ju peale seda laevaliikluse kvaliteet olnud stabiilselt suhteliselt heal tasemel. Negatiivset mõju võisid eelmise aasta tulemusele avaldada mai lõpu ja juuni alguse probleemid praamile saamisel.

Tänavu on liiklus olnud paremini korraldatud ja suvine graafik hakkas kehtima juba mais. Loodame, et järgmisel aastal ei saadeta enam teist suurt laeva (Scaniat) Fääri saartele, vaid ta sõidab juba aprillis-mais Hiiumaa liinil. See aitaks murda arusaama, et Hiiumaale pääsemiseks tuleb tingimata kolm tundi sadamas oodata ja tooks siia rohkem külalisi. Võitjaks oleks nii Saaremaa Laevakompanii, kui ka Hiiumaa turism. Tänavune kiire graafiku ümbertegemine oli selge märk turistidele, et SLK on valmis operatiivselt reageerima muutustele turul.

Turism on Hiiumaa jaoks oluline, kuna mõjutab palju teisi tegevusalasid, eriti jaekaubanduse käivet – suvel on käive võrreldes talvega peaaegu kahekordne. Samuti on turismi mõju positiivselt tunda teenindustevõtete käivetes.

Põllumajandus

Hiiumaa põllumajandus on vastuoluline sektor. Vastuoluline peamiselt seetõttu, et ettevõtted, kes siia sektorisse kuuluvad on väga erinevad. Siin on kolhooside reorganiseerimisest tekkinud osäühinguid, on talud, kes FIE-dena majandavad ja on väliskapitalil põhinevaid ettevõtteid.

Vastuolulised on ka ettevõtete majandustulemused. Ettevõtted majandavad väga erinevalt alates sügavast kahjumist kuni korraliku kasumini välja. Murelikuks teeb see, et üldiselt on investeringud põllumajandusse olnud viimase viie aasta jooksul väga tagasihoidlikud. Üldise trendi on eelmisel aastal murdnud uustulnuk, OÜ Ari Kaup, kes on investeerinud seakasvatuse komplekside väljaehitamiseks Hiiumaa mõistes väga suuri summasid.

Piimakarjakasvatuse olukord Hiiumaal on väga komplitseeritud, kuna aastate jooksul on erinevad piimavarujad (Kelp; Hiiumaa Piim) tootjatele piima eest maksimisega pikalt venitanud. Ei kujuta ette, et mõnes muus sektoris oleks tootja nõus sellega, et raha makstakse aasta või kaks pärast seda, kui kaup on üle antud. Selline pidev venitamine on meie arvates viinud selleni, et piimatootjad ei ole suutnud, ega julgenud investeerida tootmise edasiarendamisse. Tänapäevane Raplast kaugjuhtimisega piimavarumine tähendab aga Lactole kindlasti täiendavaid kulutusi. Omades kahte Hiiumaa suuremat farmi on see täna põhjendatud, kuid kui kaua sellise suhteliselt väikese piimakoguse pärast vaeva näha tahetakse – ei tea. Ebakindlus ei ole kuhugi kadunud ja seetõttu ka investeringuid ei tehta.

Lihaloomakasvatuse laiemat arengut piirab endiselt tapamaja puudumine ja karmistuvad tervisekaitse nõuded. Areng kiireneb kindlasti uue tapamaja ehitamisega.

Seakasvatuse areng oli aga eelmisel aastal kiire. Eelmises majandusülevaates ennustasime investeringuid seakasvatusele aasta lõpuks 10 miljonit krooni, siis tegelikult olid investeringud sigalakompleksi ehitusse kokku ca 12 miljonit. Käivitamisajaks on läinud plaanipäraselt ja ei ole sugugi võimatu, kui seakasvatuse käibe lisandumise tõttu järgmisel aastal Hiiumaa põllumajanduse käibe kahekordistub. Seakasvatus on oma iseloomu poolest suhteliselt kiire käibega tegevusala ja seetõttu on võimalik suhteliselt kiiresti reageerida turul toimuvatele muudatustele.

Põllumajandus oli ja jääb ilmselt ka tulevikus suhteliselt kõrge riskiga tegevusalaks, kus majandustulemusi ette prognoosida on üpris tänamatu tegevus.

Transport

Transpordisektoris on esindatud Hiiumaa maanteetranspordiga tegelevad ettevõtted. Neid saab jagada kaheks alamsektoriks: reisijateveoga ja kaubaveoga tegelejad. Omakorda saab mõlemat gruppi jagada sõitude asukoha järgi: rahvusvahelisi vedusid teostavad ja Eesti-siseseid vedusid teostavad ettevõtted. Suurema osa käibest ja kasumist annavad rahvusvahelisi kaubavedusid teostavad firmad.

Hiiumaa transpordisektori käibe kasv oli 2001. aastal 29%. Tegemist on viimasel aastal ühe kiiremini kasvanud sektoriga Hiiumaal. Samuti oli eelmine aasta kasumlikkuse mõttes viimaste aastate parim! Võiks arvata, et transpordisektoris on kõige raskemad ajad seljataga. Kes on rasked ajad üle elanud, neil läheb hästi. Investeeringute maht on võrreldes varasema aastaga pisut langenud, kuid tegemist on siiski arvestatava summaga – ca 6 miljonit krooni.

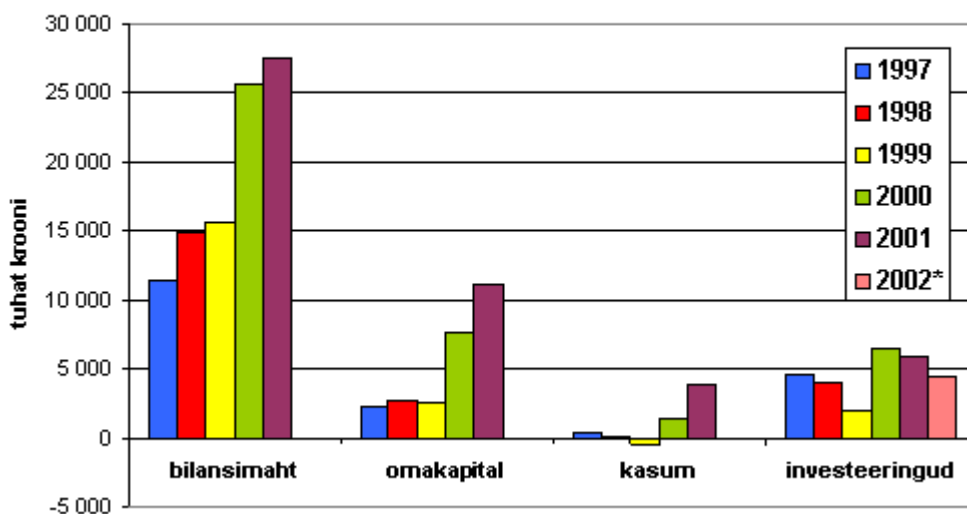
Sektori positiivset tulevikku tumestab mitmete meie transpordiettevõtete madal kapitaliseeritus ja väike investeerimisvõime. Samuti on riskid transpordisektoris suhteliselt kõrged. Olgu siis tegemist partnerist tingitud probleemidega või autode, kui kõrgendatud riski allikatega. Igal juhul peaks kõrge riski tõttu igal transpordiettevõttel olema varuks puhver, mida hädaolukordades kasutada. Tundub, et ära on ennast tasunud riskide hajutamine mitme tegevusvaldkonna vahel. Need ettevõtted, kes tegelevad lisaks transpordile ka muu tegevusalaga on oma majandamises suutnud paremaid tulemusi näidata.

Transpordisektoris oli töötajaid 145 ja nende keskmine palk oli 4100 krooni kuus. Loodav lisandväärtus 16 miljoni kroonini ja on samas suurusjärgus puidutööstuse lisandväärtusega.

Üldiselt ei ole rahvusvahelisi vedusid teostavatel firmadel erilist argumenti, miks peaks ettevõtte Hiiumaal paiknema. On ju autode üle mere vedamine üsna kulukas tegevus. Siin asutakse peamiselt sellepärast, et kunagi on selle tegevusalaga siin alustatud ja siin on kogenud autojuhtide kaader olemas. Samas on kogenud ja usaldusväärsete autojuhtide olemasolu transpordiettevõtetele üks võtmeküsimusi edu saavutamisel.

Autoveoseadusest tulenevalt rakendub alates 01.10.2002. omakapitali nõue esimesele autole 140 000 kr ja igale järgnevale 80 000 kr, mis väikestele transpordifirmadele võib lihtsalt ülejõu käia. See võib probleeme tekitada ka mõnede Hiiumaa väikestele ettevõtetele, kui midagi ette ei võeta. Ühe lahendina võib tulla kõne alla ühinemine, kindlasti on lahendusi veelgi.

Transpordiettevõtete näitajad



Pangandus

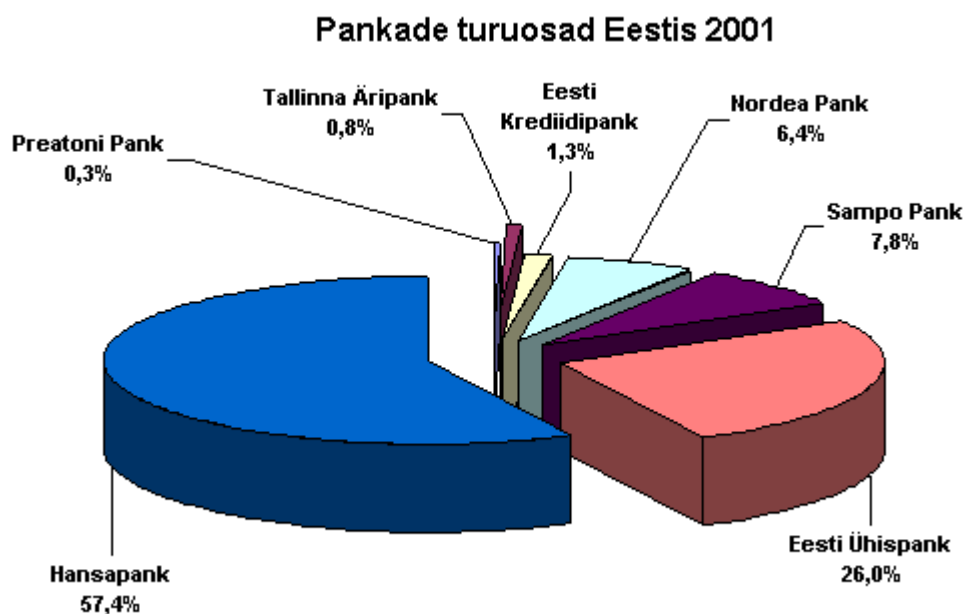
Finantssektoris jätkus 2001.a stabiilne areng. Pankade kasumlikkus kasvas tänu riskihalduse paranemisele, iseloomulik oli kõrge kapitaliseeritus ja likviidsus ning suurte finantsgruppide domineerimine.

Pankade arv ei muutunud - Eestis tegutseb 6 panka.

Eesti pankade aktsiakapitalist kuulub 85% välisomanikele.

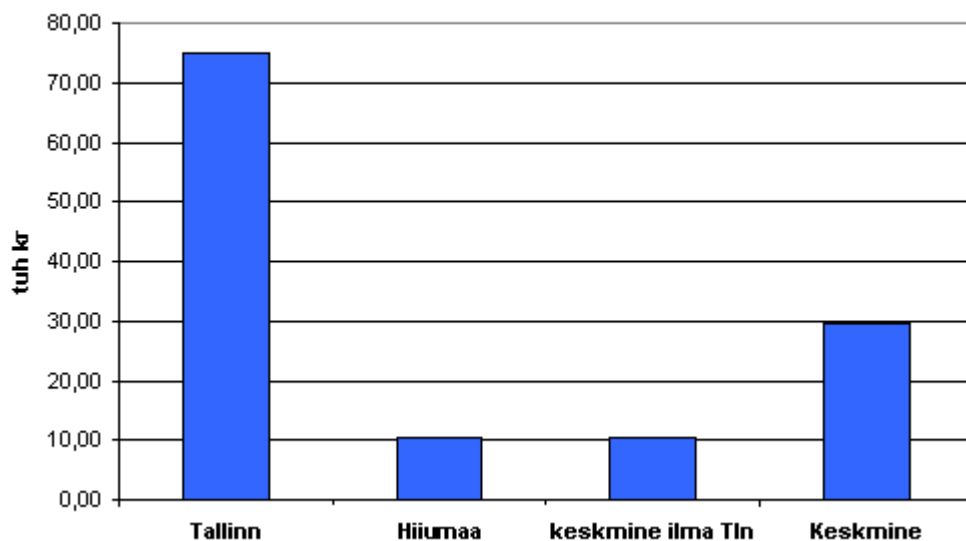
Ainuke välismaise krediitiasutuse filiaal on endiselt Nordea panga Eesti filiaal. Senisele 3 välispanga esindusele lisandus veel 3.

Hansa- ja Ühis pangale kuulub ca 83% pangandussektori varadest. Arvestatavat konkurentsi pakuvad Sampo Pank ja Nordea Panga Eesti filiaal.

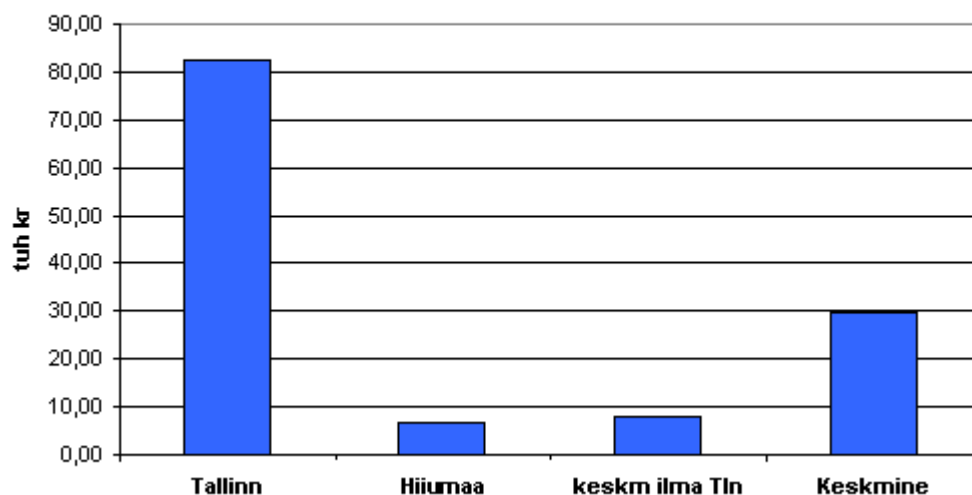


Hoiuste kogumaht Eestis suurenes 2001 aastal 24,5% 32,4 miljardilt 40,3 miljardini, laenude kogumaht kasvas 19,3% 33,9 miljardilt 40,4 miljardini.

Keskmine hoius inimese kohta 2001

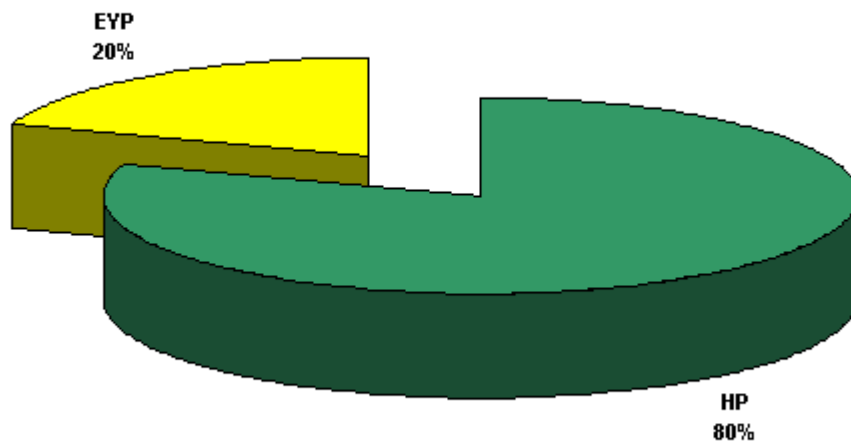


Keskmine laen inimese kohta 2001



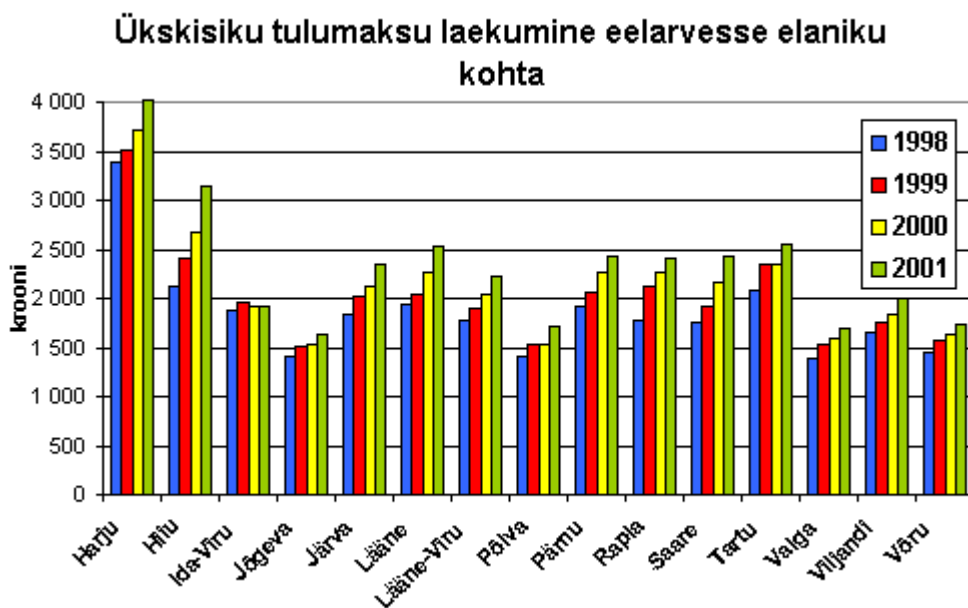
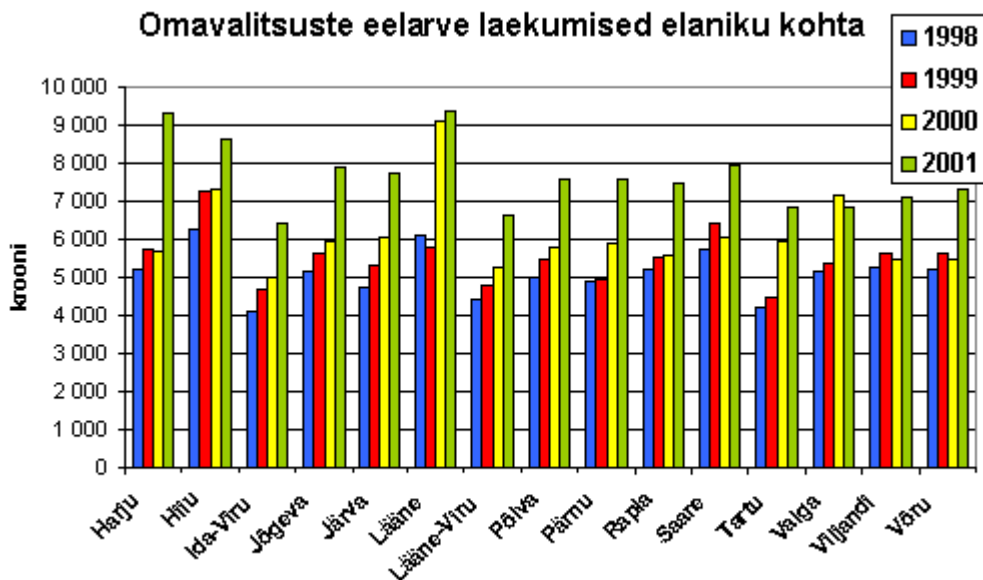
Hiiumaal on pangandusturg jagunenud samuti 2 suurpanga vahel. Klientide hoiused suurenesid aasta jooksul 27,8% võrra 85,7 miljonilt kroonilt 109,5 miljoni kroonini. Laenude maht tõusis Eesti Panga statistika alusel 7,45% võrra 63,1 miljonilt kroonilt 67,8 miljoni kroonini. Samas ei kajasta see statistika Ühispanga laenusid, kuna Hiiumaa laenud sisalduvad Läänemaa portfellis. Samuti ei erista statistika Hiiumaal asuva Sampo Panga esinduse poolt väljastatud laenusid Sampo laenude üldportfelligist.

Hiiumaa hoiuste turuosad 2001



Kohalike omavalitsuste eelarved

Kohaliku elu taset ja kvaliteeti näitab meie arvates kohalike omavalitsuste eelarvesse laekuvate vahendite hulk. Inimeste elatustaset saab kaudselt hinnata eelarvetesse laekunud üksikisiku tulumaksu summade järgi. Käesolevas peatükis kasutame Statistikaameti mitteriikliku statistika andmeid, millele lisame vaid omapoolseid kommentaare.



Hiiumaa paistab mõlemal graafikul üsna selgelt silma kõrgete näitajatega. Hiiumaa viie kohaliku omavalitsuse tulumaksulaekumised inimese kohta on teistest maakondadest (peale Harju) suuremad ja omavalitsused on kõik kõrgema haldussuutlikkusega kui Eesti keskmine.

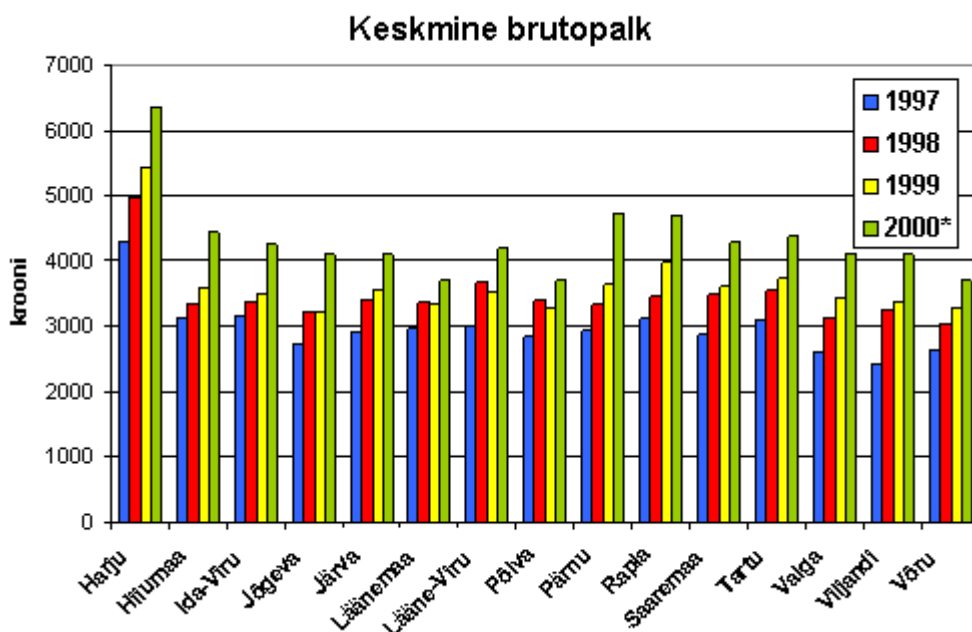
Miks see nii on?

Meie arvates on selles “süüdi” ühelt poolt meie suhteliselt kõrge keskmine palk ja teisalt Tallinnas tööl käivate inimeste veelgi kõrgemad palgad. Nende tulumaksud laekuvad reeglina samuti Hiiumaale. Omajagu on ka selliseid inimesi, kes tulumaksu lasevad Hiiumaale kanda, ise juba ammu mandril elades.

Kuna niimoodi kaugel tööl käimine on kulukam, siis realselt teenitakse vähem. Suur hulk teenitud rahast kulub sõitmisele Tallinna-Hiiumaa vahel ja kahe eluaseme ülalpidamiseks. Seega võib öelda, et tegelikku elatustaset see tulumaksu laekumine vast ei näita. Igal juhul on aga suur tulumaksulaekumine väga kasulik Hiiumaa ja kohalike omavalitsuste arengule. Arvame, et me ei peaks seda häbenema, vaid vastupidi esile tõstma.

Keskmine palk

Nagu eelmises peatükis juba põgusalt juttu oli, on Hiiumaa keskmine palk Eesti mastaabis suhteliselt kõrgel kohal. Statistikaameti andmetel oli IV kvartali Hiiumaa keskmine palk 4980 krooni. Kuna aasta keskmist palka ei ole veel tänaseks päevaks välja arvatud, siis kasutasime oma graafikute koostamisel nelja kvartali aritmeetilist keskmist maakondade lõikes. Seega ei ole tulemus päris täpne, kuid võrdluseks on andmed piisava täpsusega. Saime Hiiumaa keskmiseks palgaks 4834 krooni, mis asetab Hiiumaa Harju (6614 kr) järel teisele kohale.



Hiiumaa keskmise palga näitaja oli meie eelmises majandusülevaates avaldamise järel üsna laialdase diskussiooni aineks. Arvati, et pole mõtet seda esile tõsta, sest äkki siis riiklikud toetused Hiiumaale vähenevad. Loomulikult oli ka Statistikaameti meetodika see, mida kritiseeriti – arvestusse läksid ainult üle 20 töötajaga eraettevõtted.

Et paljudes hiidlastes tekitavad Statistikaameti sellised suured keskmise palga numbrid pahameelt, siis otsustasime meie esitatud andmete põhjal ise välja arvutada Hiiumaa keskmise palga. Andmeid küsisime Hiiumaa ettevõtetelt, riigiasutustelt ja kohalike omavalitsustelt. Arvutasime välja kahe viimase aasta keskmised palgad eraldi riiklikus- ja erasektoris.

Hiiumaa keskmine palk meie esitatud andmete põhjal

	2000	2000	2001	2001
	Töötajate arv	Keskmine palk	Töötajate arv	Keskmine palk
Erasektor	1813	4161 EEK	1835	4592 EEK
Riiklik sektor	1202	4837 EEK	1158	4933 EEK
Kokku	3015	4430 EEK	2993	4819 EEK

Kas see tulemus on siis nüüd õige? Kindlasti mitte, kuid kuna meie valim oli suurem, kui Statistikaametil, siis on alust arvata, et ka tulemus on täpsem. Samal ajal võib tulemust sellegipoolest kritiseerida, kuna oleme jätnud välja FIE-de ja osade väikeste ettevõtete tegevuse.

Kokku on meie arvestusest hinnanguliselt puudu ca 1000 töökohta, mis teeb Hiiumaa töökohtadest ca 25%. Siiski arvame, et neist on ca 400 füüsilisest isikust ettevõtjad ja veel 50-100 FIE-de palgal. Arvesse tuleb võtta ka seda, et selles arvutuses oleme me lähtunud ainult Hiiumaal asuvatest töökohtadest! Need inimesed, kes esmaspäeva hommikuti mandrile tööle sõidavad on meie arvutustest välja jäänud ja nende keskmine palk on veelgi kõrgem.

Miks on Hiiumaal keskmine palk nii kõrge?

Meil on suhteliselt palju riigiametnike, kelle palgatase on kõrgem erasektori omast.

Teise võimaliku põhjusena pakume välja suletud tööjõuturgu, mis sunnib hea inimese eest rohkem maksma, kui kuskil mujal. Hea töötaja pärast tuleb ettevõtte juhil võidelda (ka üle maksta) ja uue inimese leidmiseks veelgi rohkem vaeva näha. Tihti koolitatakse vajaminevad töötajad endale ise. Meie suhteliselt madal töötuse määr (7,8% tööjõulisest elanikkonnast) on seega kahe otsaga näitaja. Ühelt poolt on hea, kui inimestele on piisavalt tööd, teiselt poolt tekitab see tööandjale probleeme uue spetsialisti leidmisel ja õiglase palgapoliitika kujundamisel.

Kindlasti on põhjendusi teisigi ja meie poolt pakutud ei pruugi olla ainuõiged.

Hiiumaa ligikaudne RSKP

Statistikaamet arvutab Eesti SKP-d kord kvartalis. Erinevate Eesti piirkondade regionaalset SKP arvutatakse kord aastas ja üsna suure hilinemisega - tänasel päeval on võimalik koduleheküljelt leida 1999. aasta RSKP. Eesti on jaotatud Lääne-, Lõuna-, Põhja-, Kesk- ja Kirde-Eestiks. Seega Hiiumaa kontekstis ei ole nende andmetega suurt midagi peale hakata.

Oleme oma tänavuse majandusülevaate jaoks andmeid kogudes sattunud üsna lähedale Hiiumaa regionaalse sisekoguprodukti arvutamisele. Me teame 3000 töötaja palgakulu ja ka suure osa ettevõtete amortisatsiooni ja kasumit. Mõningaid vajalike andmeid küll ei ole olnud võimalik kuskilt saada, kuid neid on võimalik hinnata.

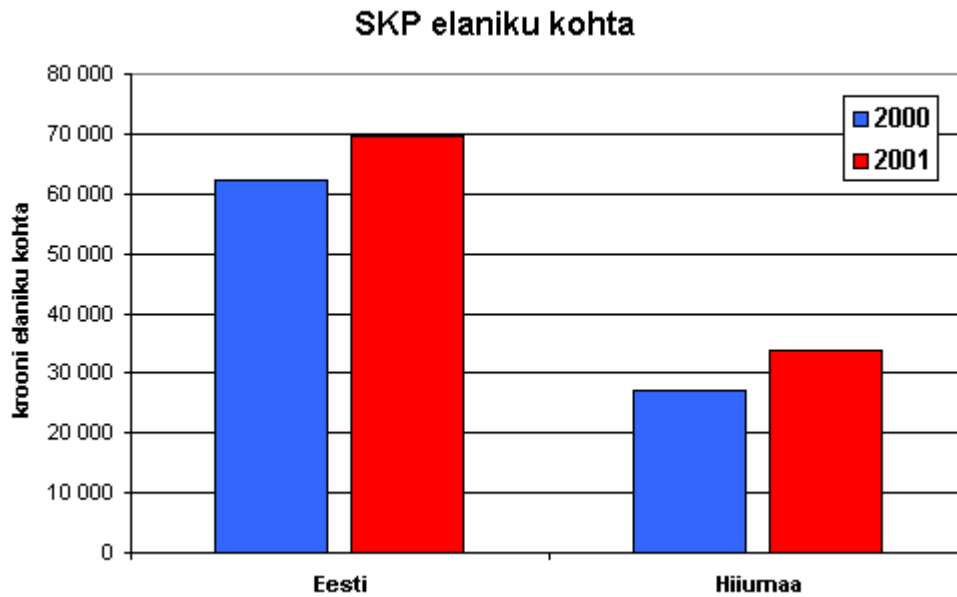
Leidsime Hiiumaa RSKP sissetulekute meetodil ja jooksevhindades, tuleb tunnistada, et tegemist on ligikaudsete arvutustega. Meil ei olnud kuskilt võimalik saada Hiiumaa neto-tootemakse ja seepärast võtsime selle näitaja sama proportsiooniga mis Eesti SPK-s. Kuna ka Lääne-Eesti RSKP arvutustes oli proportsioon sama, siis ei ole me ehk väga "patustanud".

SKP kujunemine1 tegevusalati Eestis ja Hiiumaal (miljonit krooni)

	Eesti		Hiiumaa	
Tegevusala	2000	2001	2000	2001
Põllumajandus, jahindus	2784,1	3186	1,8	3,5
Metsamajandus	1842,9	1937	14,0	17,9
Kalandus	202,9	218,5	17,2	35,7
Mäetööstus	856,9	914,8	0,0	0,0
Töötlev tööstus	13644,1	15222,3	54,0	73,4
Elektrienergia-, gaasi- ja veevarustus	2523,6	2711,6	3,5	3,3
Ehitus	4461	4938	11,1	10,9
Hulgi- ja jaemüük ...*	11090,3	12402,8	23,4	26,9
Hotellid ja restoranid	999,8	1130,9	3,1	4,0
Veondus, laondus ja side	11734,7	13816,3	12,0	16,5
Kinnisvara-, üürimis- ja äritegevus	8461,5	9527,3	2,1	2,4
Finantsvahendus	3202,4	3692,9	3,2	3,3
Muud riigi-, sotsiaal- ja isikuteeninduse liigid	14486,1	15476,3	112,4	116,3
LISANDVÄÄRTUS KOKKU	76290,3	85174,7	251,4	314,1

FISIM(-)	1249,9	1450,4	2,5	2,6
SKP ALUSHINDADES	75040,4	83724,3	248,9	311,5
Neto-tootemaksud	10395,9	11550,8	34,5	43,0
SKP TURUHINDADES	85436,3	95275,1	283,4	354,5

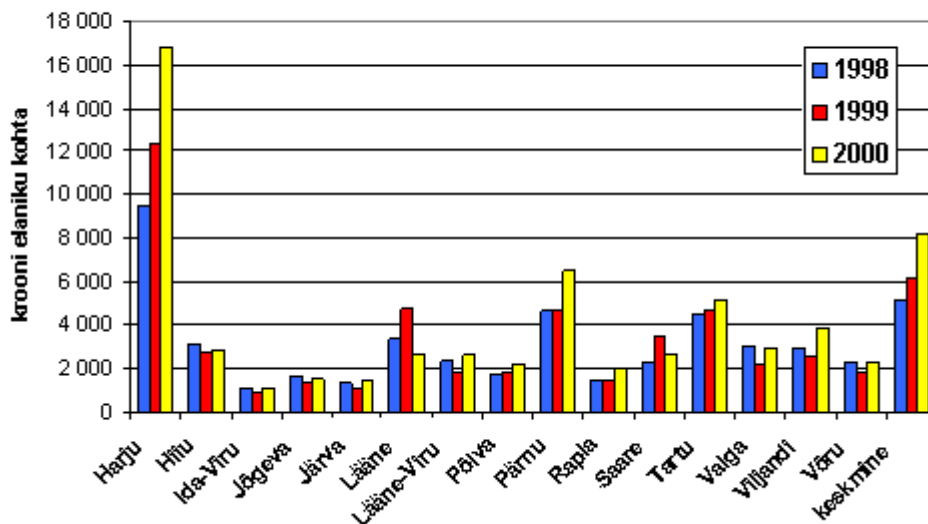
Võrdluse mõttes on hiidlastele kindlasti huvitav, kui palju erineb Eesti ja Hiiumaa SKP inimese kohta. Paraku ei ole siin midagi rõõmustavat, kuna Tallinn on Eesti näitajat kõvasti üles tõstnud. Samal ajal Lääne-Eesti näitajatega on Hiiumaa SKP elaniku kohta samas suurusjärgus. Arvesse tuleb võtta ka seda, et meie arvestustes oli “kadunud” 1000 töökohta ja arvesse ei läinud ka mandril tööl käivad inimesed.



Kinnisvaratehingud

Nagu me oma eelmises majandusülevaates välja tõime oli Hiiumaal kinnisvaratehingute summa inimese kohta suurem, kui paljudes teistes maakondades. Eriti paistis silma hoonestamata maaga tehtud tehingute arv, millest järeldasime, et tegemist võib olla Hiiumaa tükki-tüki haaval "ära söömisega". Vaatame, mis nende näitajatega viimase aastaga on juhtunud ja kuidas me teistega võrreldes välja paistame.

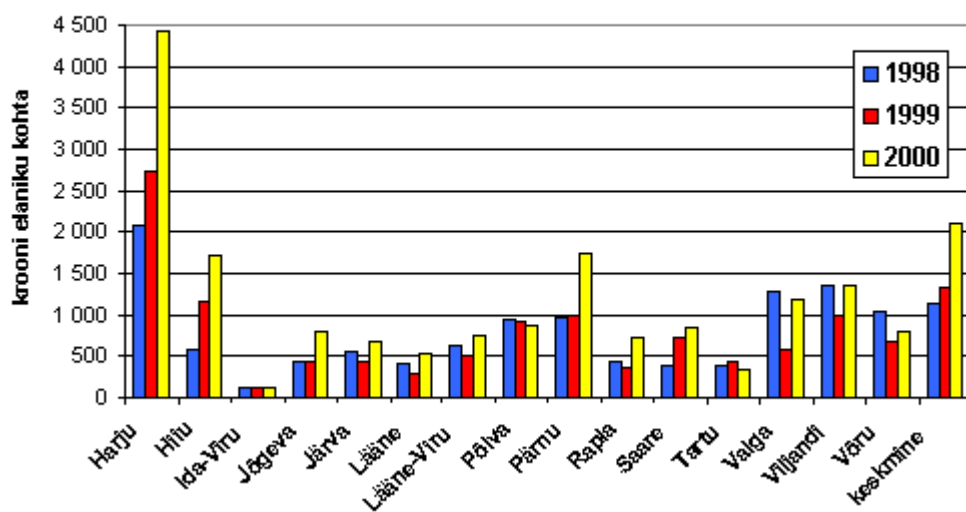
Kinnisvaratehingud maakondade lõikes



Kinnisvaratehingute summades inimese kohta oleme aastaga alla jäänud Saaremaale ja Valgale, kuid edestame endiselt päris paljusid maakondi. See graafik näitab mingil määral kinnisvarahindu ja kinnisvaraga kauplemise aktiivsust. Arvame et Hiiumaa on heal positsioonil võrreldes teiste väikeste maakondadega.

Hoonestamata maaga tehtud tehingute osas on Hiiumaa oma varasemate aastate tugevat positsiooni kaotanud. Usume, et nendest tehingutest suurema osa moodustavad metsamaaga tehtud tehingud. Sellega on seletatav metsarohkete piirkondade, nagu Hiiumaa, Pärnu, Valga ja Viljandi silmapaistev erinevus teistest maakondadest. Millega seletada Hiiumaa tehingute mahu vähenemist võrreldes eelmise aastaga, kui enamusel teistel maakondadel see näitaja tõusis? Arvame, et siin on esimene ostu-müügi tehingute ring täis saanud, kuna meil on maareform praktiliselt lõppenud. Mujal on maareformi läbiviimise tempod olnud oluliselt madalad, kui Hiiumaal. Arvatavasti on järgmistel aastatel samasugust langusetrendi märgata ka teistes maakondades.

Hoonestamata maaga tehtud tehingud maakondade lõikes



Hiiumaa majanduskeskkonna baromeeter

Et saada ettekujutust Hiiumaa ettevõtjate meelestatuse ja suhtumise kohta, küsisime neilt hinnanguid Hiiumaa majanduse kohta ja järgmiseks aastaks plaanitavate investeeringute ja töökohtade arvu kohta. Arvame, et ettevõtjate meelestatus ja suhtumine võivad olla ühed paremad indikaatorid selle kohta, milline meie ettevõtete olukord tulevikus võiks olla.

Esimesena vaatleme prognoositavaid investeeringuid ja töökohtade teket majandusharude lõikes. Tulemused olid järgmised:

Majandusharu	Investeeringud 2002	Uued töökohad 2002
Põllumajandus	10 750 000	1
Kalandus	5 000 000	0
Tööstus	50 100 000	53
s.h. toiduainetetööstus	29 850 000	23
s.h. puidutööstus	7 600 000	3
s.h. plastitööstus	12 550 000	25
s.h. muu tööstus	100 000	2
Ehitus	960 000	4
Kaubandus	5 140 000	9
Turism	200 000	1
Transport	4 400 000	8
Muud	720 000	4
KOKKU	77 270 000	80

Investeeringuplaanid on suuremad, kui 2001. aastaks. Oluliselt on suurenenud toiduainetetööstuse investeeringute prognoos ja see on seotud peamiselt kalatööstuse euro-nõuetega vastavusse viimiseks vajalike ümberehitustega. Suurenesid veel plastitööstuse, kaubanduse ja transpordisektori prognoositavad investeeringud. Võrdluseks: 2001. aastal oli prognoos 46 miljonit krooni, tegelikult investeeriti oluliselt rohkem - 62 miljonit krooni.

Töökohtade tekkimise suhtes olid ettevõtjad pessimistlikumalt meelestatud kui eelmisel aastal. Kui 2001. aastaks nähti ette 90 töökoha tekkimist, siis 2002 oli sama näitaja 80. Nagu ka investeeringuplaanidest järeldada võib, tekivad uued töökohad peamiselt tööstuses. Plasti- ja toiduainetetööstus on sektorid, kuhu peaks prognoositavalt tekkima üle poole 2002. aasta uutest töökohtadest.

Huvitusime ka Hiiumaa ettevõtjate suhtumisest majanduse arenguvõimaluste kohta Hiiu saarel. Vastata palusime viie palli süsteemis (optimist – 5; pigem optimist – 4; ei oska öelda - 3; pigem pessimist – 2; pessimist – 1) Tagastatud ankeetidest oli 68 ettevõtjat selle lahtri täitnud ja keskmiseks hindeks saime 3,41, samas eelmise aasta näitaja oli 3,24. Trend on positiivne ja hinne on võrreldes aastatagusega paranenud – optimismi on juurde tulnud. Edestati ka 1999. aasta sama näitajat (3,29).

Sektorite lõikes olid hinnangud järgmised (sulgudes eelmise aasta hinnang):

kalandus 3 (2); põllumajandus 3,5 (2); tööstus 3,6 (3,5); ehitus 3,1 (2,3); kaubandus 3,3 (3,3); turism 3,7 (2,6); transport 3,6 (2) ja muud 3,2 (2,8). Kuna tänavu küsisime hinnangut ka riigiasutuste käest ja saime kokku tulemuseks 3,2. Võrdlusmomenti eelmise aastaga kahjuks ei ole.

Lisaks tahtsime teada ettevõtjate kolme suuremat takistust nende ettevõtte arenemisele ja laienemisele. Kokku vastas küsimusele 65 ettevõtet. Probleemid mainimise järjekorras:

Praamiliiklus (nii rahaliselt kui ajaliselt) - 38 korda;

Kvalifitseeritud tööjõu vähesus - 24 korda;

Kohalik madal ostujõud- 14 korda;

Turu piiratus - 12 korda;

Kohalike omavalitsuste ja riigi vähene toetus - 7 korda.

Veel mainiti finantseerimisega seotud probleeme, inimeste pessimismi, välisinvestorite vähesust ja liigset bürokraatiat.

Parimad kommentaarid Hiiumaa ja majanduse kohta:

- Perspektiiv on hea ja järjest parem, sest turvalisus mujal väheneb rohkem, kui meil. Tootmist on juurde vaja ja meelelahutuse tase peaks tõusma.
- Kui nii edasi läheb saab Hiiumaast suvitajate ja pensionäride saar.
- Nii kaua, kui toimib luik-haug-vähk sündroom, ei arene siin midagi.
- Majanduse areng oleneb inimeste olemasolust, nende huvist ja võimalustest midagi Hiiumaal teha.
- Hiiumaa majanduse perspektiiv on olemasoleva tööstuspotentsiaali edasiarendamises, turismi arengus ja alternatiivses põllumajanduslikus tootmises.
- Arvan, et valdade ühinemisega oleks võimalik efektiivsemalt arendada Hiiumaa majandust.
- Peaks ära unustama põllumajanduse ja turismi! Hiiumaa keskkonnateenistuse tööruumid tuleks võrku üle viia.
- Tulevikku Hiiumaa majanduse arendamisel võiks olla väikeettevõtetel, kes on orienteeritud niidõiturile või tegelevad allhanketööga. Loomulikult peaksime aktiivelt tegelema turismi arendamisega ja seda kõike olukorras, kus on lahendatud meie transpordiprobleem.
- Enam on vaja toetada väikeettevõtlust.
- Vähetranspordimahukas väiketootmine – puit, plast jms. Ekstreemsport, turism ja infotehnoloogia.
- Oma ressursside kasutamine (kala, turvas, puit jm.) tootmises, mida töödelda maksimaalselt töömahukaks tooteks.

Nii palju kui on inimesi, on ka arvamusi! Ei taha siinkohal kellegi arvamust esile tõsta, võib-olla leiab keegi siit enda mõtetele kinnitust. Arvame, et kõik kommentaarid on head ja näitavad, et meie ettevõtjad on Hiiumaa probleemistikule kaasa mõelnud.

Kokkuvõte

Eelmine aasta oli Hiiumaale kindlasti edukas.

Meie majandus oli edukas!

Majanduse kogukäive ületas miljardi krooni piiri ja käibe kasv oli 10%. Käive kahanes ainult ühes sektoris - kalanduses (26%), kuid sealgi tegevuse mahtudes tagasiminekut ei olnud ja Balti mere püügimaht tõusis 6%.

Ettevõtete tekitatud lisandväärtus tõusis aastaga tervelt 31%, ulatudes peaaegu 200 miljoni kroonini. Kalanduses kasvas lisandväärtus kaks korda.

Olulisi tagasilööke üheski sektoris aset ei leidnud, välja arvatud Dagö Industri saetööstuse probleemid puidusektoris.

Küllalt olulist positiivset mõju aasta edukusele avaldasid Hiiu Kaluri tütaretevõtete head majandustulemused. Ainuüksi tänu Dagomari ja Dagotari headele tulemustele 2001. aastal kasvas Hiiumaa ettevõtete poolt tekitatav lisandväärtus ca 30 miljoni krooni võrra.

Meie kohalike omavalitsuste tulumaksulaekumised elaniku kohta olid Harju maakonna järel teisel kohal. Hiiumaa keskmine palk on samuti Harju järel teisel kohal Eestis. Sealjuures väärrib märkimist, et meie kogutud andmete põhjal arvatud keskmine palk ei erine oluliselt Statistikaameti samast näitajast.

Töötuid on Statistikaameti andmetel meil Eesti mastaabis kõige väiksem protsent - 7,8% tööjõulisest elanikkonnast.

Hiiumaa on Eesti mastaabis kõige paremini internetiseeritud maakond.

Hiiumaa pealinn, Kärkla, on mitmendat aastat järjest kuulutatud Eesti kõige turvalisemaks linnaks.

ME OLEME EDUKAD JA SIIN ON HEA ELADA!

Konkurss “Hiiumaa edukad ettevõtted 2001”

Ei ole mingit mõtet üritada kõiki Hiiumaa firmasid ritta seada ja öelda, et üks ettevõtte on parem kui teine. Et aasta edukad siiski tunnustuseta ei jääks, toome välja möödunud aasta edukamate firmade TOP 10. Need on ettevõtted, kelle arengud olid majandusnäitajate põhjal meie arvates esiletoomist väärt. TOP 10 koostamisel olid aluseks samad kriteeriumid, mille järgi koostatakse Äripäeva TOP 500 - käive, käibe kasv, kasum, kasumi kasv, rentaablus ja varade tootlikkus. TOP 10 arvestusse võeti Hiiumaa 30 suurema käibega firmat, kelle majandustegevus on toimunud vähemalt 2 aastat ja kelle kaks viimast aastat olid lõppenud kasumiga üle 100 000 kr.

Hiiumaa edukad ettevõtted 2001 Hansapanga hinnangul:

ASS-Transport OÜ
Berku Eritööd OÜ
Estpak Plastik AS
Dagöplast AS
Hiiu Puu AS
HM Puidukaubandus OÜ
Honga AS
M ja P Nurst AS
Necton Foods OÜ
Vesset OÜ
Lisaks otsustasime esile tõsta kolme ettevõtet:

Aasta tegija:

Estpak Plastik AS - parandas aasta jooksul kõiki põhilisi mahu ja efektiivsusnäitajaid.

Aasta investeerija:

Ari Kaup OÜ – Investeeris aasta jooksul olulisi summasid seakasvatusekompleksi väljaehitamisse (ca 12 miljonit krooni) ja lõi eelmisel aastal 10 uut töökohta.

Aasta alustaja:

AS Reinu – Alustas Hiiumaal matusetarvete tootmisega. Peamisteks toodeteks on kõrgekvaliteetsed kirstud ja muud matusetarbed, millest suur osa müüakse Euroopasse ja Skandinaaviasse. On Hiiumaa jaoks alustaja, kuna varem oli tegev Raplamaal.