

LC 2530

PRAHA

Sundeksemplar



● Vägvisare ●

Matkaopas

Reisijuht

1935 // 1936

Fr. R. Kreuzwaldl
näm. ENSV Rikrik
Reamatukogu

82.157

PRAHA

Tjeckoslova-
kiska Repub-
likens Huvud-
stad.

UPPLYSNINGAR

PRAG är huvudstad i den tjeckoslovakiska republiken, som räknar nära 15 miljoner invånare. Prag självt har 850.000 invånare. Centralstationen "Wilsonovo nádraží" ligger vid Hooverova třída; andra viktiga stationer i den inre staden äro "Masarykovo nádraží" och "Denisovo nádraží". De viktigaste linjerna äro n:r 2 (Ringlinjen) och n:r 6, som förbinder de tre stora järnvägsstationerna med varandra. Avgiften är enhetlig för hela spårvägsnätet och utgör under dagen 1:20 Kč, nattetid efter kl. 11 2:— Kč; trafiken upphör kl. 1/2 1 på natten. Förbindelsen med förstäderna Záběhlice, Libuš, Zbraslav, Jionice, Kbely, Bobnice och Malešice upprätthålles av stadens sju autobusslinjer. Dessutom finns det talrika privata busslinjer. I staden stå automobiler, bussar och hästdroskor till förfogande; lämpligen gör man upp om betalning före resans början. Taxameterbilar finnas i stort antal. HUVUDPOSTKONTOR: Prag II, Jindřišská ulice; dessutom filialpostkontor i varje stadsdel. POLISENS ANMÄLNINGSBYRÅ: Prag I, Ulice Karoliny Světlé 4. POLISENS PASSAVDELNING: Prag II, Dittrichova ul. 19. Anmälningen besörjes vid uppehåll i hotell utav portiern; bor man privat, så är personlig anmälning på passbyrån nödvändig. UPPLYSNINGSBYRÅ FOR FRÄMLINGAR: "Landsförbundet för främjande av turisttrafiken i Böhmen" ("Cizinecký Svaz"), Prag I, Stadens Representationshus (Obecní dům), vid Kruttornet (Prašná brána). Allehanda upplysningar meddelas här på samtliga världsspråk. FÖRKÖP AV BILJETTER till teater, konserter och nöjeslokaler kan även ske. Tel. 226 37 och 244 01. RESEBYRÅER finnas på huvudgatorna Václavské náměstí, Příkopy ("Čedok") och Hybernská ulice.

TEATRAR. Tjeckiskspråkiga: Národní divadlo (Nationalteatern; opera, balett, skådespel) — Stavovské divadlo (Ståndsteatern; opera, ballett, skådespel) — Stadsteatern i Král. Vinohrady (skådespel) — švanda-teatern i Smíchov (skådespel) — Urania i Holešovice — Komedia (skådespel, dans) — Burianteatern (Lustspel) — Umělecké studio (skådespel) — Osvobozené divadlo ("Befriade teatern"; skådespel, dans, revy). Tyskspråkiga: Neues Deutsches Theater (opera, operett, skådespel) — Kleine Bühne (skådespel, operett). REVY- OCH OPERETTEATRAR: Arena i Smíchov — Variété i Karlín — Alhambra — Rokoko — Vinohradská Zpěvohra (folkscen). — KONSERTER äga rum huvudsakligen i Smetanasalen i Representationshuset, i den rymliga Lucernasalen (med plats för 4000 åhörare), i Mozarteum, i teatrarna, i Umělecká beseda på Lillsidan, i Radiopalatsets sal och i somliga kyrkor (på söndag förmiddag, särskilt i Korsriddarkyrkan, i Václavsbasilikan i Smíchov och i S:t Cyrillus och Metodius kyrka i Karlín). — TAVEL-GALLERIER: "Kraso-umná jednota" (1300- och 1400-talens böhmiska primitivistiska skola; det tjeckiska måleriets utveckling). — Galerie moderne (måleri, skulptur och grafik från 1800- och 1900-talen). — Strahov-klostrets tavel-galleri (till vilket damer icke äga tillträde) innehåller Dürers "Rosenkransmadonna". — Karásek-galleriet i Tyršhuset (öppet på söndagar; tjeckiska och polska mästare, samling av teckningar och grafik). — GRAFISK SAMLING: "Hollareum" (i Nationalmuseet), den tjeckiske grafikern Václav Hollars livsverk. — MUSEER: Nationalmuseet med Panteon. — Huvudstaden Prags museum. — Konstslöjdmuseet (glas, keramik, bostads- och bokkonst). — Etnografiska museet (allmogekonst och folkdräkter). — Tekniska museet. — Náprsteks etnografiska museum (öppet blott på söndagar). — Johan Hus' och den böhmiska reformationens museum. — Judiska museet. — De tjeckoslovakiska legionernas museum, inrymt i slottet Troja och i lustslottet Stjärnan (Hvězda). — Museet för prehistoriska utgrävningar och fynd i Prag, Dejvice, gatan "Na Hanspaulce". — Lantbruksmuseet. — Sokolmuseet. — Waldes' säregna knappmuseum. KYRKOKLENODER: I S:t Vituskatedralen och i S:t Loretto-kyrkan. OFFENTLIGA BIBLIOTEK: Konstslöjdmuseets bibliotek. — Universitetsbiblioteket. — Nationalförsamlingens bibliotek. — Nationalbiblioteket. — Huvudstaden Prags Centralbibliotek. — En ZOOLOGISK TRÄDGÅRD av stora dimensioner förberedes f. n. i Troja. AKVARIER finnas i Havlíček- och Kinský-parkerna. UTSTÄLLNINGSLOKALER: Representationshuset — Stadsbiblioteket — Konstslöjdmuseet — Konstnärshuset — Umělecká beseda — Mánes (nybygg-



nad vid Moldaukajen, bakom Nationalteatern) — Topič — Rubeš — Permanenta skolutställningen — Lantbrukspalatset (Dům zemědělské osvěty) — Snickar-paviljongen — Mässpalatset. GYMNASTIK OCH IDROTT. Sporten har sitt centrum på Letná (Belvedere-platån) i två stadion (fotboll, allmän idrott, trav-sport, cykling och tennis) samt i olika klubbar, segelsporten är stationerad i Podolí, ridsporten i Chuchle, simsporten i talrika friluftsbad samt om vintern i inomhusbassänger. Sokolförbundets gymnastikföreningar äga mestadels egna byggnader ("Sokolovna"). FLYGFÄLT i Kbely. Daglig autoförbindelse med aerodromen från flygsällskapets centralbyrå.

Prag är centrum för den berömda gymnastiska Sokolorörelsen. Här avhåller Sokol sina periodiska festsammankomster. År 1932, som är ett jubileumsår för Sokolförbundets grundläggare M. Tyrš, äger en sådan konress rum i stora mått och under särskilt högtidliga former.

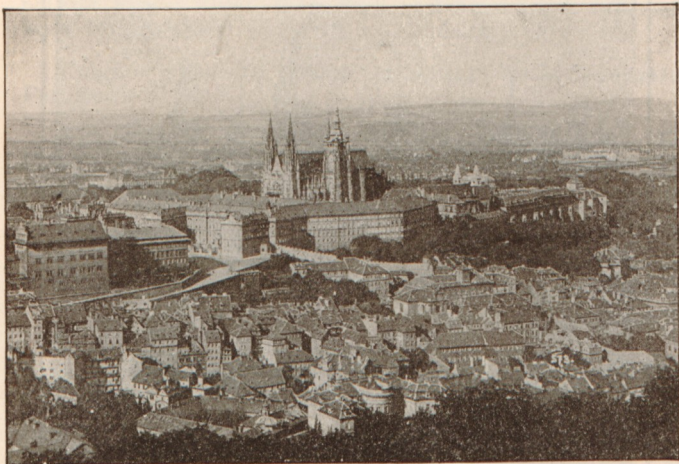
SEVÄRDHETER I PRAG

BORGEN HRADČANY med byggnader, stammande från det åttonde århundradet e. Kr. Medeltida befästningsanläggningar med torn. I själva borgbyggnaden, som är säte för republikens president, märkas Vladislav-salen, Spanska salen, Rudolfinska galleriet och Gamla landskammaren. Borgen undergår f. n. en renovering under ledning av arkitekt J. Plečnik.

S:T VITUSDOMEN (Chrám Svatého Víta) uppe på Borgen, gotisk byggnad från 1300-talet med grundstenar från det 10:de och 12:te årh. Gravmonument över böhmiska konungar och romerska kejsare. I S:t Wenzelskapellet, som är smyckat med polerade halvädalstenar, ligger det tjeckiska folkets skyddshelgon den helige Wenzel begravnen. Högst sevärda äro biskopen S:t Adalberts grav samt kröningskammaren med den böhmiska kungakronan från 1300-talet. Den nya delen av domen tillbyggdes under åren 1859-1929.

S:T GEORGSKYRKAN (Chrám Sv. Jiří) uppe på Borgen. Romansk byggnad från 1100-talet innehållande en krypta samt den böhmiska furstinnan heliga Ludmilas och furstarna Vratislav I:s och Boleslav II:s gravar. I närheten rester





av ett från år 973 stammande Benediktinerkloster, det äldsta och förnämsta nunneklostret i Böhmen. Relikvier av abedissan furstinnan Milada, som grundat kyrkan, samt gravmonument över abedissan Kunhuta, en dotter till konung Přemysl Otakar II.

GYLLENE GRÄND (Zlatá ulička) uppe på Borgen. De minsta husen i Prag, fordom bebodda av borgskyttarna.

DROTTNING ANNAS LUSTSLOTT, BELVEDERE i Kungsträdgården i italiensk renässans från 1600-talet. Härlig utsikt över den gamla Borgen och staden.

UTSIKTSTERASSEN FRAMFÖR Borgen. Härlig utsikt över största delen av staden.

SCHWARZENBERG-PALATSET vid Hradčanské náměstí. Storslagen renässansbyggnad (1600-talet), inrymmer numera ett tekniskt museum med rikhaltiga samlingar.

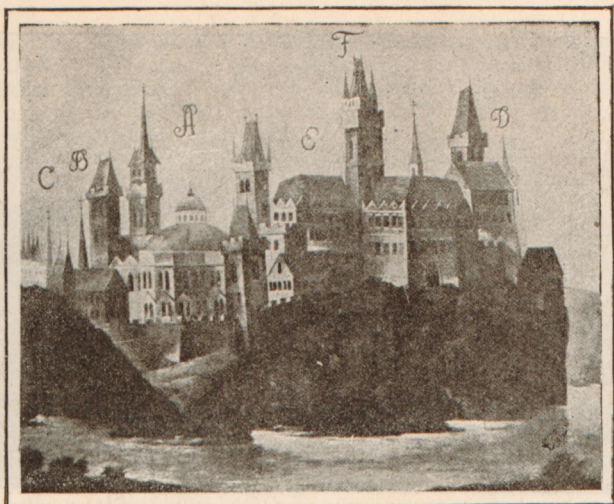
LORETTO-KYRKAN på Hradčany. Vallfartskyrka med arkadkapell och en efterbildning från 1600- och 1700-talet av det hus, där Jesus föddes (Casa santa). Klockspel. Ståttkammare med bl. a. en monstrans, innehållande en jättediamant. Därintill ett kapuzinerkloster från år 1599, som spelade en stor roll under de religiösa och politiska strider, vilka föregingo det 30-åriga kriget.

CZERNIN-PALATSET på Hradčany. Kolossal barockbyggnad från det 17:de årh., från år 1848 militärkasern. F. n. ombygges palatset till säte för utrikesministeriet, och det kommer även att innehålla våningar för framstående utländska gäster.

PRÄMONSTRATENSERKLOSTRET VID STRAHOV. Grundat på 1100-talet, ombyggt i barockstil. I kyrkan finnas den hel. Norberts och general Pappenheims gravar. Oerhört rikt bibliotek. Tavelgalleri. Trädgård.

ÚVOZ. Intressant nedgång från Borgen till Lillsidan (Malá strana). Jättestora husfassader, vacker utsikt över staden och de vidsträckta trädgårdsanläggningarna.

NERUDOVA ULICE på Lillsidan, en brant gata, på sin tid de böhmiska konungarnas kröningsväg. Italiens och Rumäniens legationer.



S:T NIKOLAUSKYRKAN (Chrám sv. Mikuláše) på Lillsidan med ett f. d. jesuitkollegium från 1600- och 1700-talen, Prags vackraste barockkyrka.

DEN NYA SLOTTSTRAPPAN (Nové zámecké schody), en idyllisk vrå på Lillsidan, de små gatorna THUNOVSKÁ ULIČKA och SNĚMOVNÍ ULICE med senatsbyggnaden bevara värdefulla partier av flydda tiders Prag. I vackra gamla palats äro här Sveriges, Tysklands och Englands legationer inrymda.

WALLENSTEINSKA PALATSET på Lillsidan, byggt av kejserlige generalen Albrecht von Wallenstein, hertig av Friedland, under första hälften av 1600-talet. Ett verk av oerhörda dimensioner, en glansprestation av den italienska byggnadskonsten. Sevärda äro hertigrummen, kapellet, trädgården med "Salla terrena", grottan och voljärerna. Den plastiska utsmyckningen består blott av kopior av den ursprungliga.

FÜRSTENBERGSKA TRÄDGÅRDEN på Lillsidan, på slutningen nedanför Borgen. 1700- och 1800-talens största och prakfullaste terassträdgård. I närheten ligger belgiska legationen.

DIPLOMATSTADEN på Lillsidan: Tržiště (U. S. A.), Velkopřevorské náměstí (Frankrike, Jugoslavien, Litauen), Maltézské náměstí (Japan, Holland). Gamla utomordentligt formsköna adelspalats.

BEETHOVENSHUSET på Lillsidan, där mästaren bodde år 1796, Lázeňská ulice n:r 284 & 285. Minnestavla avtäckt den 26 mars 1927.

TYRŠŮV DŮM på Lillsidan, central för Sokolrörelsen, den största tjeckiska gymnastikorganisationen, vilken räknar inemot 750.000 medlemmar och spelar en stor roll för nationen. Byggnaden, som tillkommit under 1500—1700-talen, hette förr palats Michna z Vacnova och övergick år 1924-25 till Sokol. Innehåller Sokolmuseet och Karásekgalleriet.

ETNOGRAFISKA MUSEET i Smíchov, Kinskýparken. Samlingar av vackra nationalkostymer och tjeckoslovakisk allmogekonst. I närheten lantbruksmuseum.

KARLSBRON (Karlův most), gotisk stenbro över Moldau, byggd på 1300-talet, uppvisande rester av en äldre bro från 1100-talet. På båda sidor brotorn, som på sin tid tjänade som befästningar. Den skulpturella utsmyckningen stammar från 1600- till 1800-talet. Härligt panorama över Borgen och Gamla staden (Staré město).

KŘIŽOVNICKÉ NÁMĚSTÍ (Korsriddarplatsen) vid Karlsbrons östra fäste. Kejsar Karl IV:s staty. S:t Franciskuskyrkan med Korsriddarklostret.

KLEMENTINUM i Gamla staden. F. d. jesuitkloster av väldiga dimensioner, inneslutande bl. a. S:t Salvator- och S:t Klemens-kyrkorna samt flera kapell. Nu universitetsbibliotek med nynnreda, utomordentliga lokaliteter samt astronomiskt observatorium.

PARLAMENTET i Gamla staden på Moldaustranden, f. d. konsertsalen Rudolfinum. 1800-talsbyggnad av arkitekten J. Zitek. Ett tidigare här inrymt tavelgalleri tillhörigt "Krasoumná jednota pro Čechy" (Rubens, Van Dyk, Hals m. fl.), befinner sig nu i Pštrossova ulice 12.

KONSTSLÖJDSMUSEET i Gamla staden. Rikhaltiga och värdefulla samlingar av glas, keramik, bokkonst och möbler från hela Europa. Stort bibliotek av konslitteratur, 237 konsttidskrifter från alla europeiska länder och U. S. A.

RESTERNA AV DET JUDISKA CHETTOT i Gamla staden. "Altneuschul" från mitten av det 13:de årh., den gamla judekyrkogården, det judiska rådhuset med dess bibliotek samt det judiska museet.

STAROMĚSTSKÉ NÁMĚSTÍ (Altstädter Ring) i Gamla staden. Det gamla rådhuset, byggt under 14:de—19:de årh.,





med dess stora plenisal, med stadsarkiv och astronomiskt ur från år 1490. I rådhuskapellet befinner sig provisoriskt den okände soldatens grav. Framför rådhuset är den plats, där år 1621 efter slaget på Vita berget de böhmiska herremännen avrättades. — Mitt på torget ett ståtligt Hus-monument; på dess östra sida Kinskýpalatset (numera polsk legation) samt Týnský chrám (Tunkyrkan), där Tyko Brahe, den store danske astronomen, ligger begravnen.

DEN ÄLDSTA DELEN AV STADEN PRAG befinner sig i omgivningen av Staroměstské náměstí och det närliggande Malé náměstí (Kleiner Ring). Ett virrvarr av tränga och oregelbundna gator och gränder, rester av romanska byggnader från det 12:te och 13:de årh.

KARLSUNIVERSITETET i Gamla staden. (Mellan-europas äldsta universitet, grundat år 1348.

STAVOVSKÉ DIVADLO (Ståndsteatern) i Gamla staden, uppförd år 1781, Prags äldsta scen. Här uppfördes Mozarts "Don Juan" för första gången.

MOZARTHUSET i Gamla staden. I huset n:r 420 på Uhelný trh (Koltorget) bodde W. A. Mozart under sin vistelse i Prag.

PRAŠNÁ BRÁNA (Krutttornet) i Gamla staden, byggt mot slutet av 1400-talet. Den vackraste porten i Gamla staden.

NÁRODNÍ DIVADLO (Nationalteatern) i Nya staden vid Moldaustranden. Ett framstående verk av den tjeckiska 1800-talsarkitekturen, skapat av J. Zitek. Storslagna interiörer. Den tjeckoslovakiska republikens statsscen. Den tjeckiska dramatiska konstens panteon.

MOLDAUKAJERNA erbjuder angenäma promenadplatser med härlig utsikt.

NATIONALMUSEET i Nya staden, på krönet av Václavské náměstí. Den tjeckiska litteraturens, konstens och vetenskapens panteon. Säte för "Tjeckiska akademien för konst och vetenskaper". Nationalbibliotek och nationalarkiv.

SOCIETETSKLUBBEN (Společenský klub) i Nya staden, Příkopy. F. d. palats Sylva Taroucca, 18:de årh.

HUVUDSTADEN PRAGS MUSEUM i Nya staden, Poříčí. Pragensia, tortyrkammaren och framför allt en avdelning för föremål från skräväsendets tid äro ägnade att intressera.

KARLOV, Karl IV:s kyrka (den s. k. Karlshofer Kirche) i Nya staden. Av barocken påverkad gotisk byggnad. Mittkuppelens jättevalv härleder från 1400-talet.

BENEDIKTINKLOSTRET "NA SLOVANECH", Nya staden. Ursprungligen slaviskt kloster från 1300-talet.

VYŠEHRAD, ursprungligen en gammal befästningsanläggning, sedermera furstlig och kunglig borg och från det 17:de årh. fästning. Kyrkogård, på vilken ett stort antal framstående tjecker fått sitt sista vilorum.

PRAGS OMGIVNING

Med ett besök i Prag bör förknippas en utfärd till den böhmiska landsorten. Turisten skall där finna ett naturskönt landskap samt anrika och intressanta städer och slott, vilkas historia är intimt förbunden med Prags.

KORTARE PROMENADER: Folkparken KRÁLOVSKÁ OBORA (i närheten av det nya imponerande Mässpalatset, Prag VII). — Slottet TROJA med de tjeckiska legionernas museum. — BENEDIKTINKLOSTRET I BŘEVNON, grundat på 900-talet, Böhmens äldsta kloster. — SLAGFÄLTET PÅ VITA BERGET, där det berömda slaget av den 8. nov. 1620 stod. — STATENS DENDROLOGISKA TRÄDGÅRD I PRŮHONICE.

TIEDONANTOJA PRAAGASTA.

Praaga on Tšekkoslovakkian pääkaupunki, jossa asukkaita 751.000. Koko maan asukasluku on 15 miljoona.

Katuliikenteestä huolehtivat 23 raitiotielinjaa ja 2 autobussilinjaa. Tärkeimmät raitiotielinjoista on linja nr. 2 kirtolinjana ja nr. 6, joka yhdistää kaikki Praagan asemat keskenään. Raitiotiemaksu on kaikilla linjoilla yhtä suuri — päivällä Kc 1.20, illalla klo 22.30 jälkeen Kc 3.—. Raitiovaunut kulkevat klo ½1 sakka yöllä. Esikaupunkien ja kaupungin välillä pitävät yhteyttä 9 autobussilinjaa paitsi näitä on vielä lukuisia yksityisiä autobussilinjaja.

Pääpostikonttori: Praaga — II, Jindřišska ulice; haara-postikonttoreita on jokaisessa kaupunginosassa.

Poliisilaitoksen passitoimisto: Praaga — II, Dittrichova ul. 19.

Tiedonantotoimisto vieraille: Praaga — I, kaupungin edustajahuone Pulver-tornin luona (Prašná brána). Tiedonantoja voi saada kaikilla maailman kielillä. Lippujen myynti etukäteen teateriin, konsertteihin ja muihin huvitilaisuuksiin. Puh. 226-37 ja 224-01.

Matkatoimisto pääkadulla; Václavské náměstí, Prikopy ja Hybernaska ulice (Čedok).



Teattereita: Tšhekkiläinen: Národní divadlo (Kansallisteatteri) Itavovské div, kaupunginteatteri Král Vinohradysa. Burianteatteri Imichov'issa, Urania Holešovice. Marionetteatteri. Saksalaisia teattereitä: Uusi saksalainen teatteri, Pieni näyttämö.

Revy- ja operetti-teattereita: Operetti-teatteri Praaga-Issa, Arena Smichov'issa, Varietee Karlin'issa, Lucerna, Alhambra, Rokoko, Laulunäyttämö Král'issa. Vinohardy (kansannäyttämö). Konsertteja pidetään pääasiallisesti edustajahuonon salissa, suuressa "Lucerna" salissa, "Mozarteum'issa" teattereissa, Umělecká Beseda salissa, Palais Radio salissa, yksityisissä kirkkoissa (sunnuntai aamupäivisin) Kreuzherren kirkossa, Pyhä Wenzel-basilikassa Imichov'issa, samoin myös Pyhä Cyrill ja Methodius kirkkoissa Karlinissa.

Taidekokolmiä: Isänmaallisten taideystävien taidekokoelma taitelijain talossa (Primitivistien böömiläinen koulu 14 ja 15 vuosisadalta). Tšhekkiläisen maalaustaiteen kehitys). Kokoelma nykyaikaista taidetta Näyttelykentän luona (tauluja, kuvaveistoksia ja graafillisia töitä 19. v. s. alkaen) — Itrahov luostarin kokoelmat (ei naisille), Karásek kokoelmat Tyrštalossa (avoinna sunnuntaisin, slaavilaisia mestareita, kokoelma piirustuksia ja graafillisia töitä).

Graafillisia kokoelmia; "Hollareum" (kansallismuseossa) tšhekkiläisen graafikon (Václav Hollar'in elämäntyönsä).

Museoita: Kansallismuseo, Pääkaupunki Praagan museo, Taideteollisuus museo (lasia, keramiikkaa ja sisustustaidetta), Kansatieteellinen museo (avoinna ainostaan sunnuntaisin), böömiläisen uudistuskauden Hus-museo. Juutalainen museo, Tšhekkoslavakkialaisten legioonien museo Troja ja Tähti (Hvězda) linnoissa, Esihistoriallisten löytöjen museo Praagassa Dejvicessa Maataloustieteellinen museo, Iokolmuseo, Nappien ja pukusulkimien museo Postimuseo, Pyhä Veit Katedraalin museo, Mozarthaus Betramka.

Kirkkoarteita: Pyhä Veit Katedraalissa ja Pyhä Loretto-kirkossa.

Julkisia kirjastoja: Taideteollisuusmuseon kirjasto, Kansalliskirjasto, Yliopiston kirjasto, Kansalliskokoelmien kirjasto, Kansallis kirjasto, Praagan keskuskirjasto, Teknillinen kirjasto, Maataloustieteellinen keskuskirjasto.

Eläintieteellinen puutarha: sellaista hankitaan parasta aikaa Trojaan.

Akvaarioita: on Havliček puistossa ja Kinskypuutarhassa.

Näyttelysaleja: Edustajahuone, kaupungin kirjasto, Taideteollisuusmuseo, Taideyhdistyksen näyttelyhalli, Umělecká Beseda, Mánes, Salon Topič, Maatalous palais, Puuseppäpaviljonki.

Urheilu- ja ruumiinhoitokeskuksina on Benátky saari ja Letna, myös monenlaisia urheilu seuroja on kuten purjehdusurheilua varten Podoli'ssa. Ratsastusta varten Chuche'ssa ja Trojassa, uintia harrastetaan lukuisissa uimakuoluissa, talvisin kolmessa uimahallissa, golfia pelataan Motolissa. "Sokolin" voimisteluseuroilla on omia rakennuksia. Lentokenttä on Kbely'ssa. Jokapäiväinen autoyhteys lentokentälle Lentoseuran toimiston luota. Huvipuisto "Luna Park Eden".

PRAAGAN NÄHTÄVYYKSIÄ.

Praagan linna rakennus muistomerkkeineen 8 v. s. j. Kr. Keskiaikaisia linnoituksia torneineen. Saleja: Vladislav-sali, espanjalainen sali, Rudolfininen pylväskäytävä, tasavallan Presidentin olopaikka.

Pyhä Veit katedraali Praagan linnassa, goottilaista tyyliä. Böömiläisten kuningaitten ja keisarien hautamuistomerkkejä; Pyhä Wenzelkappeli, jossa on pyhän Wenzelin tschekkiläisen kansan patroonan, hauta. Piispa Adalbertin hautapalatsas.

Arvokas Tuomioaarre. Kruunaussali böömiläisineen kuningaskruunuineen 14 vuosisadalta.

Pyhän Yrjön kirkko Praaga linnassa, romaaniaalaista tyyliä 12. vuosisadalta. Ruhtinatar pyhän Ludmillan ja böömiläisen ruhtinan Vratislav I ja Boleslav II Kryptan hautapatsaat. Ympäristössä jäänöksiä vanhimmasta ja ylhäisimmästä naisluostarista Böömissä vuodelta 973. Kirkon perustajan Abbedissa ruhtinatar Milada pyhät jäännökset, Abbedissa Kunhutan, kuningas Přemysl Otakar II tyttären hautapatsas.

Kultainen kuja Praagan linnassa. Praagan kaupungin pienimmät talot, jossa joskus ovat asuneet linnanvartijat.

Kuningatar Annan huvilinna kuninkaan puutarhassa. Italialaista renessanssia 16 vuosisadalta. Suurenmoinen näköala linnalle ja kaupungille.

Näköalaparveke linnan edustalla. Suurenmoinen näköala kaupungille, erikoisesti iltapäivällä.

Palais Schwarzenberg Hradčanské náměstin luona, suuri renessanssirakennus (16. v. s.), italialaista rakennustaidetta. Rakennuksessa teknillinen museo rikkaine kokoelmineen.

Lorettokirkko Hradčany'ila. Pyhiinvaeltajain kirkko, jossa on jäljitelmä Jeesuksen syntymä talosta (Casa Santa) 17 ja 18 vuosisadalta. Kirkkoaarre, johon kuuluu Kapuziner luostari vuodesta 1599.

Palais Czernim Hradčany'ila. Suunnaton parokkirakennus 17 vuosisadalta joka 1848 lähtien on sotilaskasarmina.

Prämonstratenser luostari Strahov'in luona. Perustettu 12 v. s., uudestaan rakennettu barokkityylissä. Kirkossa "hl" Norbert'in ja kenraali Pappenheimin muistopatsas. Hyvin rikas kirjasto, taidekokoelmat puutarha.

Úvoz: Mielenkiintoinen lasku linnasta. Kaunis näköala kaupungille ja ympäröiville puutarhoille.

Nerudova ulice, jyrkästi nouseva kuja, joka joskus on ollut böömilaisten kuningaitten kruunaustienä. Italian ja Rumanian lähetystöt.

Pyhä Nikolainkirkko, jonka yhteydessä on jesuiittakollegio 17 ja 18 vuosisadalta, Praagan kaunein barokkikirkko.

Idyllillinen nurkkaus linnan uuden rappukäytävän luona. Pienet kujat Thunovská ulička ja Sněmovni ulice senaattirakennuksineen; Saksan, Englannin ja Ruotsin lähetystöt.

Waldsteinpalais, jonka rakennutti Albrecht von Waldstein, Friedlandin herttua 17 vuosisadan alkupuolella. Suunnattoman suuri italialaisen rakennustaiteen näyte. Herttuan huone, kappeli, puutarha, luola. Nykyään ainostaan alkupe räisen plastillisen koristelun jäljennöksiä.

Ruhtinaallinen puutarha, suurin ja loistavin pengermäinen puisto 18 ja 19 vuosisadalta. Läheisyydessä Belgian lähetystö.

Diplomaattien kaupunginosa Tori Tržište (U. S. A.), Velkopřevorské náměstí (Ranska, Lettua). Suurenmoisia vanhoja aateliston linnoja.

Ludvig von Beethovenin asuntalo Praagassa, jossa mestari asui v. 1796. Lázeňská ulice, talo nr. 284 ja 285.

Tyršuv Dům tschekkoslovakialaisen Sokoljärjestön keskus, jolla on suuri merkitys kansallisessa mielessä; jäseniä 600.000. Aiakaisemmin Palais Michna von Vácínov, rakennus 16—18 vuosisadalta.

Sokolmuseo, Karásek-pylväskäytävä. Kansatieteellinen museo Smichovissa, Kinskypuutarhassa. Erikoisen kauniita tschekkoslovakilaisia kansallispukujen ja kansantaiteen kokoelmia. Lähellä myös maataloustieteellinen museo.

Kaarlen silta, goottilainen kivisilta Moldaun ylitse 14 vuosisadalta jäännöksineen eräästä vanhasta sillasta 12 vuosisadalta. Luetaan vanhempien keskiaikaisten siltöjen joukkoon. Molemmissa päissä tornit, jotka joskus aikasemmin ovat olleet linnoitusina. Plastillinen koristelu polventuu 17—19 vuosisadalta. Suuremoinen näköala.

Křižovnické náměsti. Keisari Kaarlo IV muistopatsas. Pyhä Franciskus kirkko luostareineen.

Klementinum, aikaisemmin jesuiittaluostari suurineen pyhä Salvator- ja pyhä Klement kirkkoineen ja kappeleineen. Yliopiston kirjasto, jossa on suurenminen sali. Tähtitorni.

Parlamenttihuone vanhassa kaupungissa arkitehti J. Zitekin käsialaa 19 vuosisadalta. Isänmaallisten taideystävien yhdistyksen taidekokoelmat (Rubens, Van Dyk, Hals j. t.).

Taideteollisuusmuseo. Arvokkaita kokoelmia, jotka sisältävät lasia, keramiikkaa ja huonekaluja koko Euroopasta. Suuri maailmakirjallisuuden kirjasto, 300 taideaikakauslehteä kaikista Euroopan maista ja U. S. A-sta.

Juutalaisen Chetton nähtävyyksiä Altneuschul 13. vuosisadan keskivaiheilta, vanha hautausmaa, juutalainen raatihuone kirjastoineen, juutalainen museo.

“Altstädter Ring” (Staroměstské náměsti). Raatihuone 14—19 vuosisadalta, astronominen kello vuodelta 1490, suuri kokoussali, kappelissa on tuntemattoman soturin hauta. Kaupungin arkisto. Siina tuomittiin v. 1621 böömiläiset hallitsijat taistelun jälkeen. Valkoisen Vuoren luona. Teinikirkko, jossa on kuuluisan astronomin Tycho de Brahen hauta. Kinsky-palais (nykyään Puolan lähetystö).

Praagán vanhim kaupunginosa sijaitsee Altstädter Ring'in ja sen lähellä olevan Kleine Ring'in Ympäristössä. Epäsään-



nölliset kapeat kujat, jäännöksiä romaanielaisista rakennuksista (maanalaiset) 12 ja 13 vuosisadalta.

Kaarlen yliopisto, vanhin yliopisto keski-Euroopassa. Perustettu v. 1348.

Säätyteatteri (Stavovské divallo) perustettu v. 1781, Praagan vanhin näyttämö. Siinä esitettiin ensimmäisen kerran Mozartin "Don Juan".

Kansallisteatteri (Národní divallo) Moldaun luona. Tscheekkiläisen rakennustaiteen huomattava saavutus 19. vuosisadalta, arkitehti Zitekin käsialaa.

Rantatiet pitkin Moldaun jokea tarjoavat mielyttäviä kävelypaikkoja ja näköaloja.

Kansallismuseo Tscheekkiläisen kirjallisuuden, taiteen ja tieteen panteoni. Kansalliskirjasto ja kansallisarkisto.

Yhteiskunnallinen Seura uudessa kaupungissa, Prikopy, aikasemmin Palais Sylva Taroucca 18 v. s.

Pääkaupunki Praagan Museo, uudessa kaupungissa, Poříč. Mielenkiintoinen on erikoisesti ammattikunta-muistoesinettien osasto. Pragensia. Folterhuone.

Karlov IV Kaarlo Suuren kirkko (n. n. Karlshofer kirkko). Goottilaista työtä barokkimaisissa muodoissa. Suunnattomat kaarikäytävät 15 vuosisadalta.

Benediktiläisluostari Na Slovanech. Alkuaan slaavilainen luostari 14 vuosisadalta.

Vyšehrad, alkuaan vanhaa linnanpuistoa, sitten ruhtinaallinen, myöhemmin kuninkaallinen linna, 17 vuosisadasta lähtien linnoituksena. Samassa hautausmaa, jossa on tunnettujen tscheekkiläisten miesten hautapatsaita.

PRAAGAN YMPÄRISTÖ

Vieraillessa Praagassa tulisi ehdottomasti tutustua myös ainakin muutamiin sen ympäristössä oleviin nähtävyyksiin, jotka ovat yhteydessä Praagan historiallisen kehityksen kanssa ja tarjoavat paljon mielenkiintoa.

Lyhyempiä kävelymatkoja: Puutarha (Kralovska obora); englantilainen puisto.

Trojan linna (Tscheekkoslovakkialaisten Legioonien museo) — Benediktiläisluostari Břevnovissa, joka on perustettu 10. vuosisadalla ja on vanhin böömiläinen luostari. — Taistelukenttä Valkoisen Vuoren luona, jossa taisteltiin kuuluisa taistelu 8 p:nä marraskuuta v. 1620 — Valtiollinen dendrologinen puutarha Průhoniceissa.



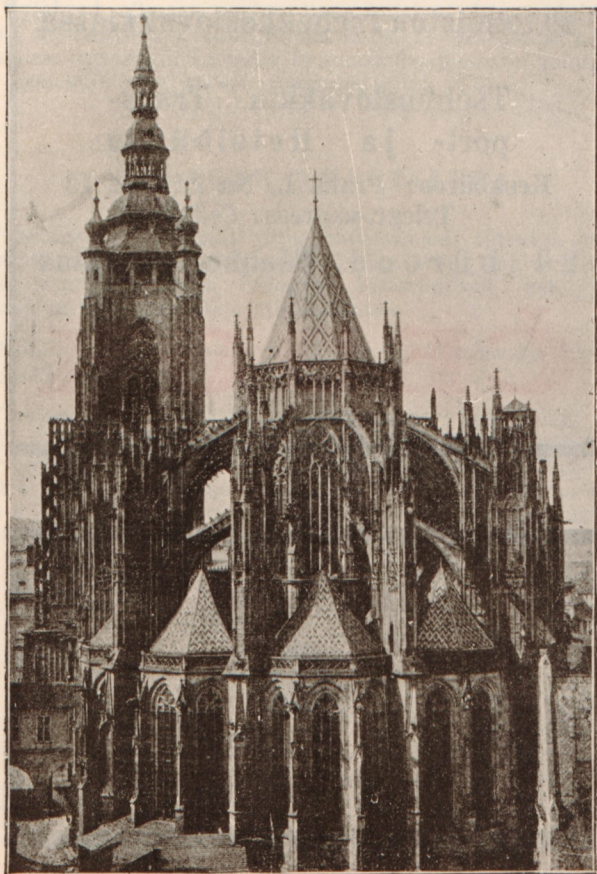
AIR FRANCE

Flyglinjer	Lentolinja-	Õhusõidulii-
Förbinder	verkosto. Yh-	nide v õ r k
Prag med 89	distää Praa-	Ü h e n d a b
städer på fyra	gan 89 kau-	Praha 89 lin-
kontinenter	pungin kans-	nagamaailma
	sa maailman	neljal
	neljällä man-	kontinendil
	nermaalla	

PRAHA II., NA PŘÍKOPĚ 10

Telef. 218-41, 218-42. Telegraaf: Airfrans

F





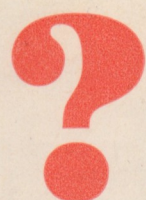
HOTEL ZLATÁ HUSA

DEN GYLLENE GÅSEN · KULD HANI
KULTAINEN HANHI

PRAHA II., VÁCLAVSKÉ NÁM

1
EGET KAFÉ OCH RESTAURANT
TALOSSA ON OMA KAHVILA JA RAVINTOLA
MAJAS OMA KOHVİK JA RESTORAN

TELEFONID:
222-51
222-52
222-53
222-54
222-55



Var uppehåler jag mig
Var gör jag mi na inköp
Var tillbringar jag aftonen

Missä asun
Missä teen ostokseni
Missä vietän iltani

Rus peatun
Rus teen omi sisseoste
Rus veedan õhtu



2

MODE-VARUHUŠ MUOTI-TAVARATALO MOE-KAUBAMAJA

WOLF & SCHLEIM

PRAG · RYTIŘSKÁ 26 ·

Ylle-, siden- och linnevaror

Kalevi-
siidi- ja
lina-
kaubad

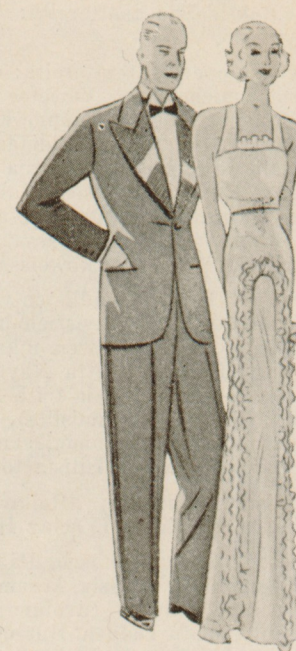


Verka-,
silkki- ja
pellava-
tavaroita

2

2

3



Herr- och
dam-ekiperingsaffär

Räätiläsalonki miehille
ja naisille

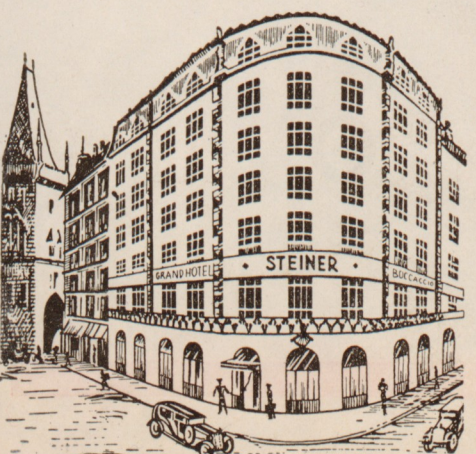
Mees- ja naisrätsepa
moesalong

F. KOTALÍK

PRAHA I., Národní 31

Ecke Perštýn Nr. 2., I. ET.

Telefon 28467



GRAND HOTEL STEINER

PRAHA
Č.S.R.

4



5

Restaurant och kafé
Stort trädgårds-kafé
Concert dansant

SAVARIN

Palais Sylva-Taroucca, PRAHA II, NA PRÍKOPĚ 12

Ravintola ja kafvila
Suuri ulkoilmakafvila
Concert Dansants

Telef.
Restaurant
33308

Telef.
Café
20089
20908

Restoran ja kohvik
Suur aia-kohvik
Concert — Dansants

7

GARAGE

AUTOSLUŽBA ŠIBRAVA

Na Poříčí 30 • Telef. 25685

Teknikens alla fordringar • Kaikkia teknikan saavutuksia • Kõik tehnikanoüded

öppnat avoinna avatud
24 timmar tunntia tundi

ANTIKVAR

PRAHA II,
Jungmannova nám. 22. Teleph. 317-73

Köpes och säljes antika och konstföremål. Ur, ljusstakar, bronsföremål, porslener, glas, gravyrer, gamla mynt

Ostetaan ja myydään. Antiikki ja taide-esineita. Kelloja, lyhtyjä ja pronsiesineita, posliinia, lasia, gravyreja, vanhoja rahoja

Ostetakse ja müüakse. Antiik- ja kunstiesemeid. Keli, lühtleid, pronksesemeid, portselani, klaasi, gravüüre, vanu rahasid



6

ANTONÍN KUBEC



RESTAURANT

SLOVANSKÝ OSTROV

TELEFON 433-34

Besök!

Terve tuloa!

Külastage!

„U FLEKŮ“

Prags gamla ölbryggeri erbjuder Er sitt allmänt kända special „Lagerbier“

Vanha Praagan oluttehdas tarjoa Teille yleisesti tunnettua, erikois „Lagerbieri“aan

Vana Praha õlletehas pakub Teile oma üldtuntud, spetsiaalset „Lagerbieri“

PRAHA II., Křemencová ul.

9

Största slaviska hotell
Suurin Slaavilainen Hotelli
Suurim Slaavi Hotell

HOTEL BERÁNEK



Alla bekvämligheter

Garađer
Officiell „Auto-klubb“

Kaikki mukavuudet

Autohalli
Virallinen „Autoclub“

Kõik mugavused

Garaashid
Ametlik „Autoclub“

10

PRAHA XII., TYLOVO NÁMĚSTÍ

HOTEL HYBERNIA

VIS À VIS MASARYKOVO NÁDRAŽÍ

Klanderfritt möblerade rum med alla bekvämligheter. Mycket moderata priser

Mallikilpisesti sisustettuja huoneita kaikkien mukavuuksineen. Hinnat hyvin kohtuulliset

Eeskujulikult sisustatud ruumid kõigi mugavustega. Hinnad väga mõõdukad

11

FL 935
Přikopě

ČEDOK

Centrale Praha I., Na Přikopě 13
Telegraph aadr. ČEDOK Telefon 34741

Tjeckoslovakiska trans- port- och resebyrå n

Centralbyrå: Praha I., Na Přikopě 13
Telegramadress: Čedok

20 byråer i Tjeckoslovakien

Tscheckoslovakian Transportti- ja Matkatoimisto

Keskustoimisto: Praha I., Na Přikopě 13
Sähkösoite: Čedok

20 toimistoa Tscheckoslovakiassa

Tšehhoslovakia Trans- port- ja Reisibüroo

Keskbüroo: Praha I., Na Přikopě 13
Telegr.-aadress: Čedok

20 bürood Tšehhoslovakias

ČEDOK