

2. Toiduainetööstus

2.1. Toiduainetööstuse majanduslik ja tehnoloogiline olukord

Toiduainetööstuse struktuur ja koht rahvamajanduses

Toiduainetööstus annab ligikaudu 3% Eesti sisemajanduse koguproduktist ja 5% koguekspordist. Sektoris töötab stabiilselt umbes 3% hõivatutest Eestis.

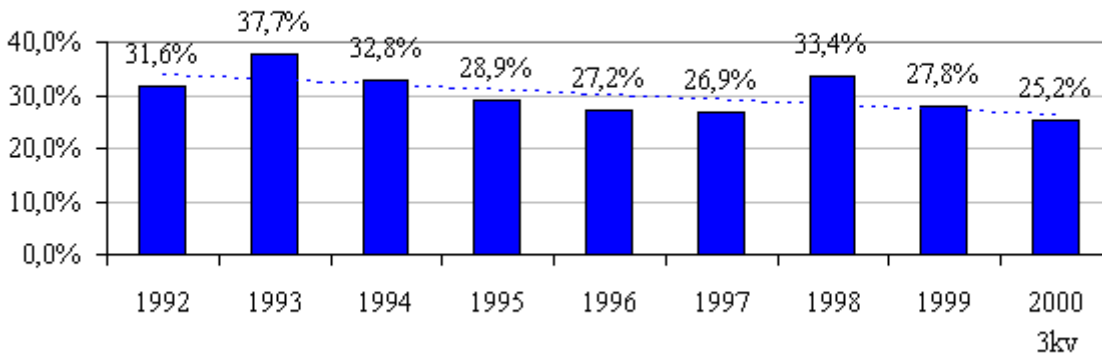
Tabel 1. Toiduainetööstuse kogutoodang, tööhõive ja osatähtsus ekspordis

mIn kr, %	1994	1995	1996	1997	1998	1999	2000 9k
toiduainetööstuse kogutoodang (mIn kr)	6 513	7 554	8 534	10 903	10 802	8 433	6 430
liha ja lihatoodete tootmine	1 382	1 221	1 241	1 237	1 454	1 533	1015
kala ja kalatoodete tootmine	627	1 156	1 039	1 492	2 055	1 938	950
piimatoodete tootmine	1 195	1 368	1 883	2 260	2 983	3 022	1827
jahu ja tangainete tootmine	51	62	79	91	87	103	40
valmisloomasööda tootmine	363	361	292	246	351	412	180
pagaritoodete tootmine	507	606	756	929	984	995	560
jookide tootmine	890	1 091	1 546	1 566	1 806	1 721	1409
tööhõive toiduainetööstuses (% kogu töötlevas tööstuses hõivatutest)	23,8	24,6	23,7	24,4	24,5	21,5	20,1
toiduainetööstuse eksport (mIn kr)	2 028	1 496	1 977	3 543	3 735	2 417	1 759
osatähtsus koguekspordis (%)	12,3	7,1	7,9	8,7	8,2	5,6	4,7

Toiduainetööstus on jätkuvalt üks olulisem tööstusharu Eesti töötlevas tööstuses, mille toodang moodustab kogu tööstustoodangust 25% ja tööhõive üle 20% kogu töötlevas tööstuses hõivatutest. Hõivatute arv on pidevalt vähenenud. Kui 1994. a töötas sektoris ligi 24 000 inimest, siis 2000. a 9 kuu andmetel oli keskmine töötajate arv 16 000.

Joonis 1.

Toiduainetetööstuse osa tööstustoodangus (%)



Allikas: ESA "Tööstus"

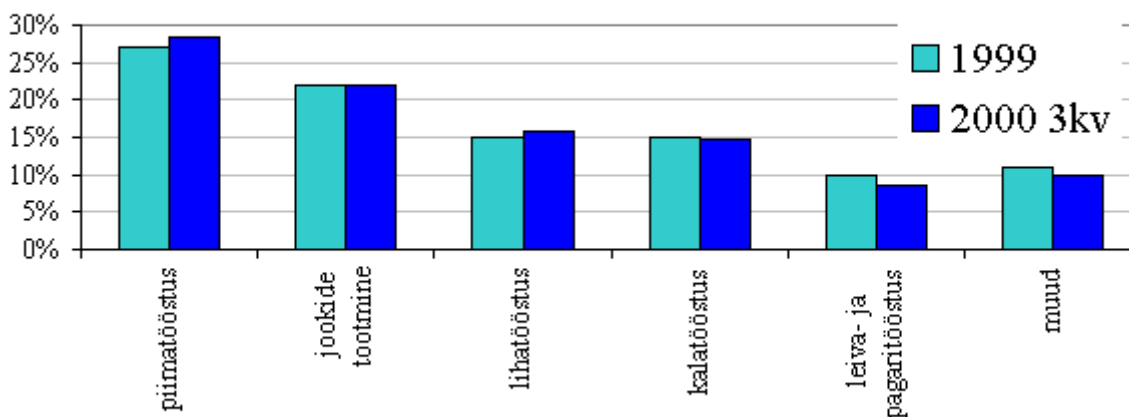
Eesti Ettevõttereistri andmetel oli 2000. aastal registreeritud 711 ettevõtet, mille põhitegevusaladeks oli toiduainete ja jookide tootmine.

Toiduainetetööstuse osakaal tööstustoodangus on viimastel aastatel langenud. Vähenemise põhjuseks on kodumaise tooraine pakkumise vähenemine peamiselt madalate tootjahindade tõttu. Kuigi 2000. aastal väljusid põllumajandussaaduste hinnad 1999. aasta madalseisust, ei mõjutanud hindade tõus märkimisväärselt tooraine pakkumist. Põllumajandustootjad ei suutnud koheselt reageerida muutunud turutingimustele.

Toiduainetetööstuse tootmismahust oli 2000. a piimatööstuse osakaal 28,4%, lihatööstusel 15,8%, kalatööstusel 14,9%, jookidel 21,9%, jahul ja tangainete tootmisel 0,6% ning leiva ja pagaritoodetel 8,7 %.

Joonis 2.

Toiduainetetööstuse sektorite osakaal kogu toiduainetetööstuse toodangus



Allikas: ESA "Tööstus"

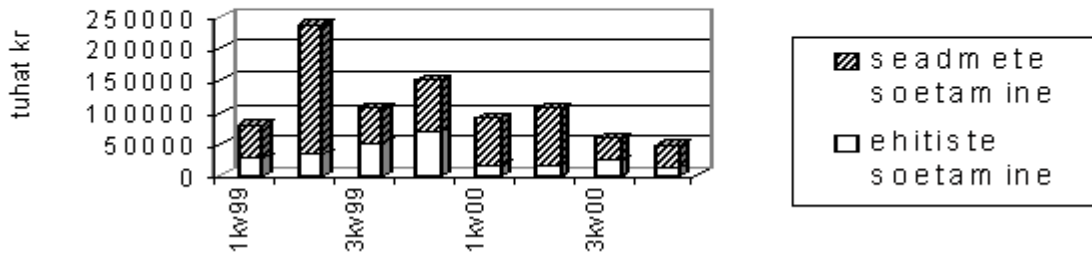
Piima- ja lihatööstuse osa toiduainetööstuse toodangus on suurenenud ning leivatööstuse osa vähenenud. Seega ei ole olulisi muutusi struktuuris eelmise aastaga võrreldes toimunud.

Investeeringud

Viimastel aastatel on Eesti toiduainetööstusesse investeeritud töötlemistingimuste parandamiseks, toiduohutuse tagamiseks ning tootmise efektiivsuse suurendamiseks. Toiduohutus ja kvaliteedi saavutamine ei ole üksnes tarbija tervise huvides, vaid turu toimimise ja kaubandussuhete eeltingimus.

Joonis 3.

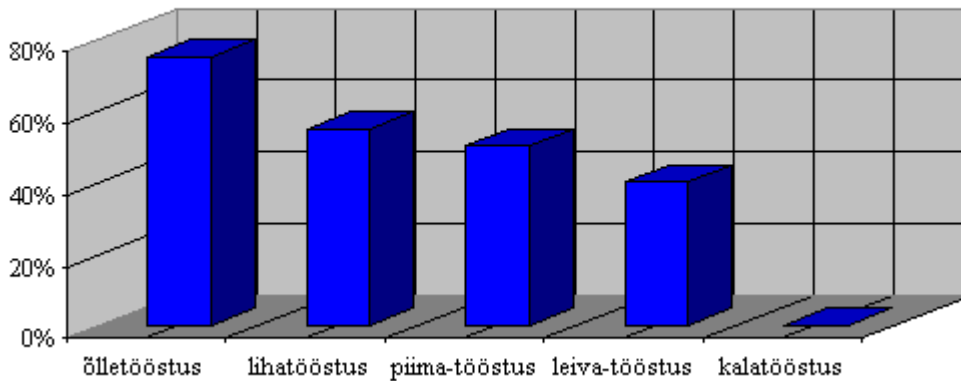
Toiduainetööstuse sektori investeeringud põhivarasse



2000. aastal investeeriti põhivarasse ligikaudu 300 mln krooni väärtuses, mis on 47% vähem kui 1999. aastal. Vähenesid investeeringud nii ehitistesse kui ka seadmetesse. Vähenemise põhjuseks on oodatust väiksem kasum ja krediitide kättesaadavus.

Joonis 4.

Välisinvesteeringud toiduainetetööstuses 2000 (eksperthinnang)



Allikas: Põllumajandusministeerium, eksperthinnang

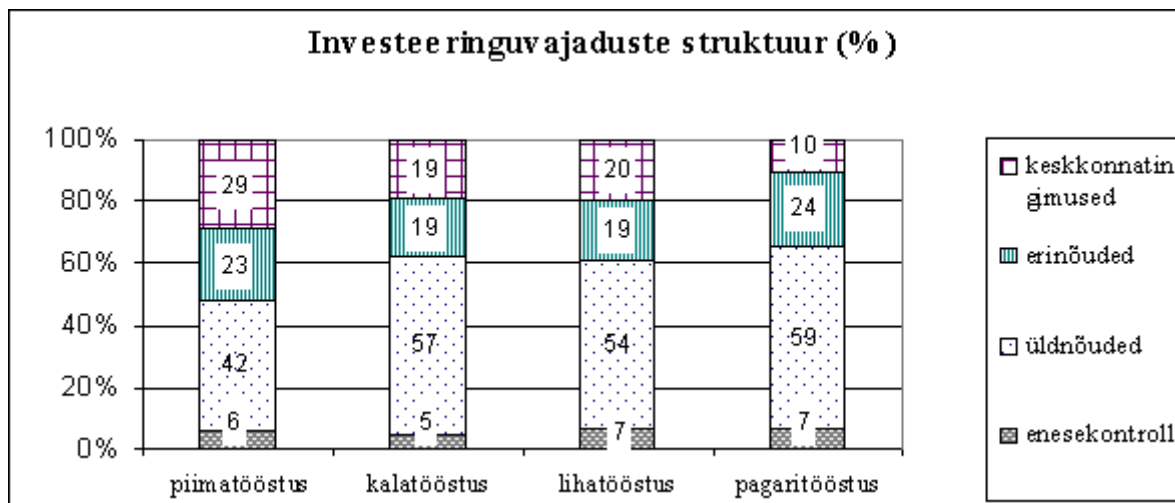
Võrreldes põllumajandussektoriga on toiduainetööstusesse tehtud välisinvesteeringuid suhteliselt palju. 2000. aastal investeeriti peamiselt piimasektoris. Õlle-, liha- ja leivatööstustesse on välisinvesteeringuid tehtud juba varasematel aastatel. Piima- ja kalatööstus on seni olnud välisinvestoritele vähem atraktiivne.

Märkimisväärne on, et neljast suurest välisosaluselise piimaettevõttest kolm vastavad täielikult hügieeni- ja struktuurinõuetele.

Alates 1. jaanuarist 2001 jõustusid täielikult üldhügieeninõuded ja alates 1. jaanuarist 2002 jõustuvad erihügieeninõuded, mille täitmine nõuab toidukäitlejatelt kõigi praegu eksisteerivate ettevõtete toiduohutuse tagamiseks eksperthinnangute alusel investeeringuid umbes 3 mld krooni. Arvestades renoveerimise majanduslikku otstarbekust, toorainebaasi ja tootmisvõimsuste suhet, ettevõtete majanduslikku olukorda ning võimalikke arenguid ettevõtete spetsialiseerumises, on investeeringute vajadus Eesti Konjunktuuriinstituudi uuringute alusel ligikaudu 1 mld krooni, millest ettevõtjad ise on võimelised katma 50%. Investeeringute vajadus on kõige suurem lihatööstuses. Tõenäoliselt tuleb toiduainetööstuse renoveerimiseks teha investeeringuid Euroopa Liiduga liitumiseeelsel perioodil mõnevõrra rohkem - vähemalt 1,5 mld krooni ulatuses.

Alljärgnev joonis iseloomustab investeeringuvajaduste struktuuri.

Joonis 5.



Karmistuvate toiduohutuse nõuete tagamiseks peavad ettevõtted investeerima eelkõige üld-, eri- ja keskkonnanõuete täitmisesse. Üldnõuded kehtivad tootmishoonete, -ruumide, seinte, lagede, põrandate ning töötajate riietusruumide kohta ja erinõuded seadmete ja käitlemisvahendite: kuumtöötlemis-, pakendamis- ja villimisseadmete kohta. Seni tehtud investeeringud keskkonnanõuete täitmiseks on olnud ebapiisavad ning lähiaastatel on oodata sellealaste investeeringute suurenemist.

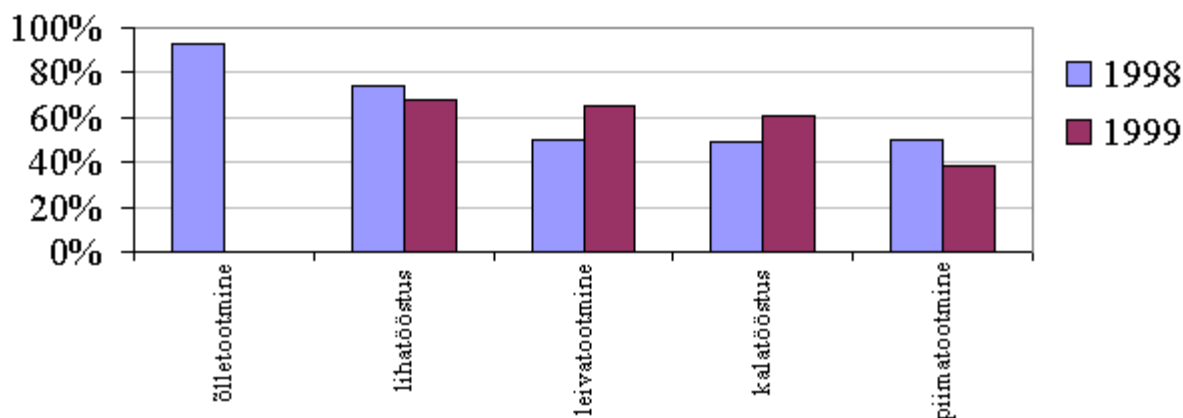
Toiduainetööstuse ettevõtete kontsentratsioon

Toiduainetööstuse harude lõikes on ettevõtete kontsentratsioon erinev. Kõige enam on kontsentreerunud õlletootmine - 93% kogu õlletööstuse netokäibest annab neli suuremat ettevõtet. Kõrge kontsentratsiooniga on ka lihatööstus, kus ligi 70% tööstusharu käibest tuleb neljalt suuremalt ettevõttelt. Kõige vähem on kontsentreerunud piimatööstus, neli suuremat ettevõtet annavad vaid 38% tööstusharu netokäibest. Võrreldes 1998. aastaga on suurenenud kontsentratsioon leivatootmises ja kalatööstuses, langenud aga piima- ja lihasektoris.

Joonis 6.

Ettevõtete kontsentratsioon toiduainetööstuse sektorites

(4 suurema ettevõtte osa tootmisharu kogukäibes)



Allikas: arvutused Äriregistri andmete baasil

Alljärgnev tabel iseloomustab toiduainetööstuse ettevõtete kontsentratsiooni.

Tabel 2. Kuni 4 suurema ettevõtte osatähtsus tootmisharu käibes(%)

	1 ettevõte	2 ettevõtet	3 ettevõtet	4 ettevõtet
õlletööstus	57%	74%	88%	93%
lihatööstus	37%	53%	61%	68%
leivatööstus	29%	43%	56%	65%
kalatööstus	32%	44%	52%	61%
piimatööstus	15%	27%	33%	38%

Märkus: arvutatud 1999. aasta andmete põhjal

Allikas: Äriregistri andmed

Struktuurimuutusi toiduainetööstuses mõjutavad turukonjunktuur ja hügieeninõuete täitmiseks tehtavad investeeringud. Lähiperspektiivis on paremas olukorras ettevõtted, mis ei ole tootmisse investeerinud, kaugemas perspektiivis kujuneb olukord vastupidiseks.

Lähiaastatel on oodata ettevõtete kontsentratsiooni suurenemist nii kala-, piima- kui ka lihasektoris. Ühelt poolt põhjustab seda toiduseaduse lõplik jõustumine 1. jaanuaril 2003. Tõenäoliselt ei ole nõutavad investeeringud jõukohased kõigile ettevõtetele, mistõttu on ette näha toiduainetööstuse ettevõtete arvu olulist vähenemist.

Toiduainetööstuse ettevõtetel on jätkuv huvi alates 1994. aastast käivitunud "Eesti parim toiduaine" konkursist osavõtuks. Idee algataja ning konkursi läbiviija on Eesti Toiduainetööstuse Liit. Konkursi eesmärk on innustada toiduainetööstuse ettevõtjaid uute toodete väljatöötamisel, tutvustada tarbijale ja kaubandusettevõtjatele uusi toiduaineid ning nende tootjaid, kujundada tarbija soodsat suhtumist ja usaldust kodumaisesse toitu ning toidutööstusesse. Eesti Toiduainetööstuse Liidu andmetel on konkurs olnud osavõturohke juba alates 1994. aastast ning kokku on osalenud seitsmel konkursil 627 toodet 91 ettevõttest. Alates 1999. aastast on hinnatud lisaks toote uudsusele ja tervislikkusele ka ekspordipotentsiaali.

2000 .aastal osales konkursil 87 toodet 24 ettevõttelt, sh 27 ekspordipotentsiaaliga toodet 8 ettevõttelt.

Konkursi võitnud toote pakendil on erimärgistus ning seni on märk omistatud 97 tootele. Teistest toidugruppidest edukamaks võib pidada piimatooteid, mis on leidnud märkimist nii üldvõitja kui alagruppide võitjate hulgas. Eesti Konjunktuuriinstituudi andmetel tunneb 55% tarbijatest konkursi märki.

2.2. Piimatööstus

2.2.1. Ettevõtete struktuur, tööhõive

Eestis oli 2000. a lõpul Veterinaar- ja Toiduameti andmetel 44 piimatöötajat-ettevõtet, neist suure võimsusega 27 ja väikese võimsusega 17. Võrreldes 1999. aastaga on lisandunud 3 ettevõtet.

Ettevõtted jaotatakse võimsuste järgi vastavalt sellele, kas võimsused võimaldavad aastas ümber töödelda üle või alla 2 mln liitri toorpiima.

Töödeldav toorpiima kogus aastas	Ettevõtete arv	% kõigist ettevõtetest
>2 000 000 liitrit	27	61,4
<2 000 000 liitrit	17	38,6

2000. a 9 kuu seisuga oli Eesti piimatööstuses keskmiselt 3191 töötajat, mis on 4% kõigist töötlevas tööstuses hõivatutest. Keskmine töötajate arv piimatööstuses 2000. a II-III kvartalis kasvas, kuid üldiselt jätkub 1998. a teisest poolest alanud langustendents. Töötajate arvu vähenemise põhjuseks on uute seadmete rakendamine, millega kaasneb efektiivsem tootmine ja väheneb inimtööjõu vajadus.

Keskmine brutopalk piimatööstuses on püsinud viimase kahe aasta jooksul samal tasemel ning oli 2000. a II kvartalis 5114 krooni ületades 100 krooniga kogu riigi keskmist palka töötleva tööstuse keskmisest palgast. Piimatööstuses on palgad siiski ligi poole võrra madalamad kui jookide tootmises.

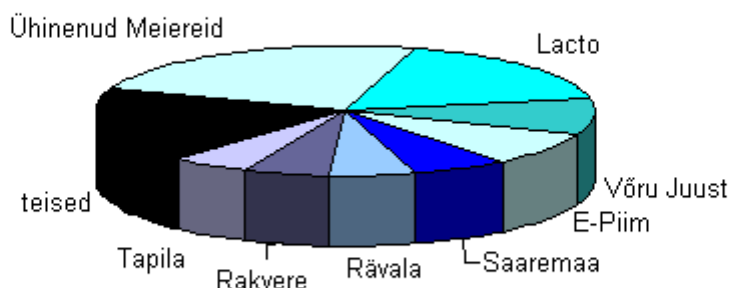
2.2.2. Tootmine, tooraine ja müük

Toorpiima toodeti 2000. a 628 660 tonni, mis on 0,4% rohkem kui 1999. a.

Piimatöötlemisettevõtted ostsid 2000. a jooksul kokku 408 700 tonni piima, mis on 3,5% rohkem kui 1999. a. Suurema osa (82%) toorpiimast ostsid kokku 8 ettevõtet.

Joonis 1.

Toorpiima kokkuost

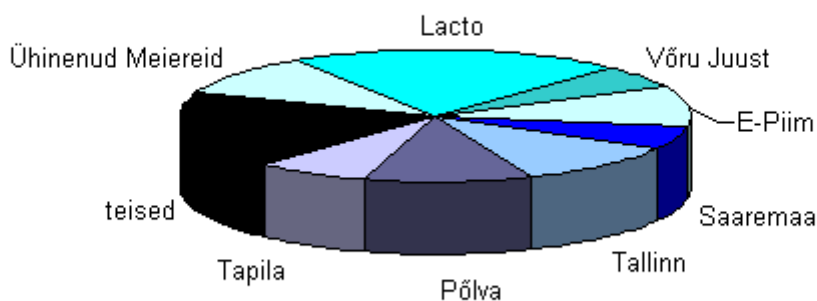


Allikas: EKI

Toodetud toorpiima ja tööstuste poolt kokkuostetava piima vahe kasutatakse loomasöödaks ja müüakse turgudel. Loomasöödaks kasutatava piima osa suurenes 1997-1998. a hüppeliselt suure toorpiima hinna languse tõttu ning kokkuostjatele müüdi peamiselt vaid kõrgema sordi piima. 2000. a toorpiima kokkuostuhind suurenes, mistõttu suurenes toorpiima müümine tööstustesse, samas on veidi suurenenud loomasöödaks kasutatava toorpiima osa. Tööstuste-kokkuostjate poolt rakendatavat hinnapoliitikat võib pidada üheks takistuseks otseturustamise vähenemisel miinimumini.

Joonis 2.

Toorpiima kokkuost 2000. a

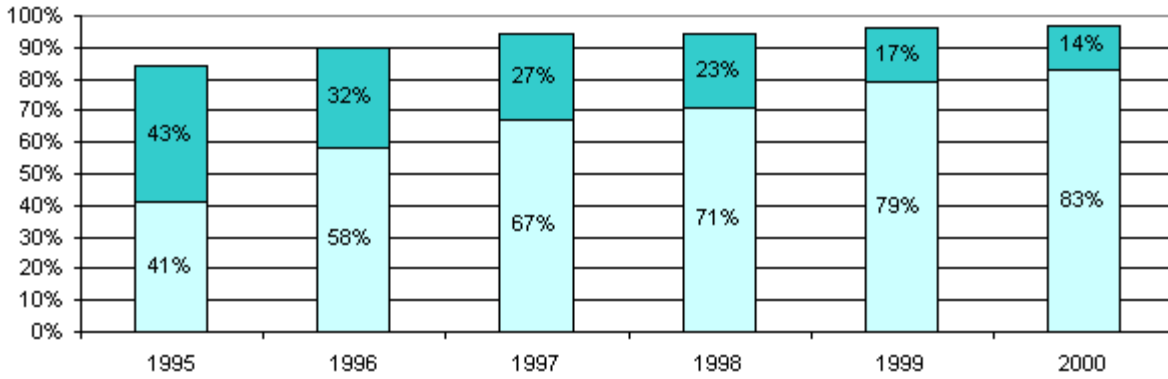


Allikas: ESA, "Loomakasvatus"

2000. a kokkuostetud piimast oli 83% eliit- või kõrgema sordi piim ning 15% esimese sordi piim. Piima rasvasus oli keskmiselt 3,9%. Toorpiima kvaliteet on aastatega paranenud. Vastavalt piima ja piimapõhiste toodete hügieeninõuete eeskirjale on 2001. a 1. jaanuarist lubatud nimetoidu valmistamiseks kasutada vaid eliit- või kõrgema ja I sordi toorpiima. Nendele nõuetele mittevastavat piima on Eestis kogu varutavast toorpiimast vaid 3%. 2002. a 1. jaanuarist on nimetoiduks lubatud kasutada vaid eliit- ja kõrgema sordi piima, mille kriteeriumid vastavad EL-is kehtivatele toorpiima nõuetele.

Joonis 3.

Toorpiima kvaliteet □ eliit- või kõrgem sort ■ I sort

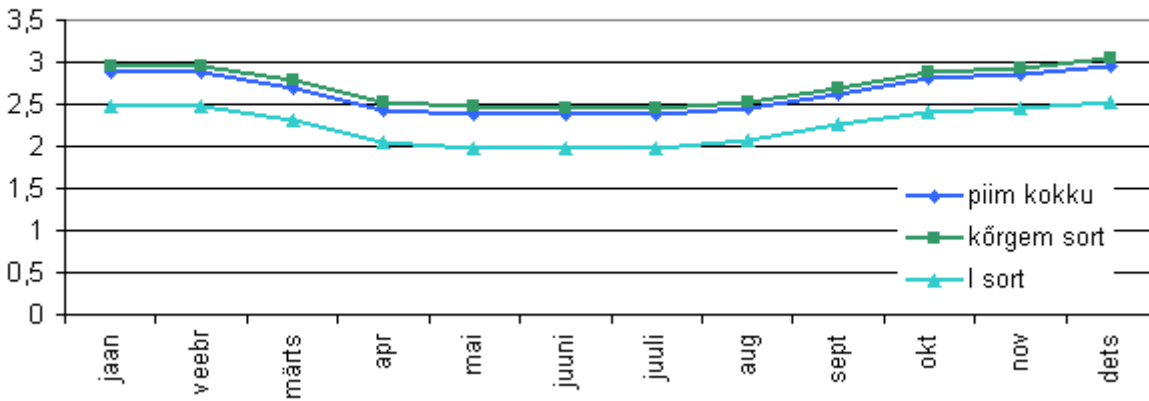


Allikas: ESA, "Loomakasvatus"

Piima kokkuostuhinnad on jõudnud peale 1,5 aastat kestnud madalseisu taas 1997. a tasemele. Hindade tõusu põhjustas toorpiima vähesus, konjunktuuri muutus maailmaturul ja alates 1. juulist 2000. a kehtima hakanud endisest tunduvalt soodsamad kaubandustingimused Euroopa Liitu turustatavatele toodetele. Paranenud turukonjunktuur võimaldab saada toodangu eest kõrgemat hinda.

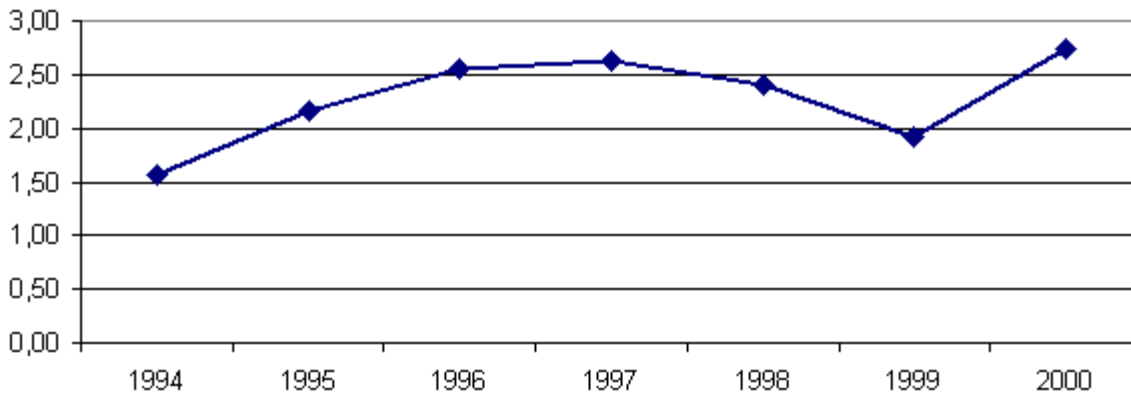
Joonis 4.

Toorpiima kokkuostuhind 2000 (kr/kg)



Joonis 5.

Piima kokkuostuhind 1994-2000 (kr/kg)

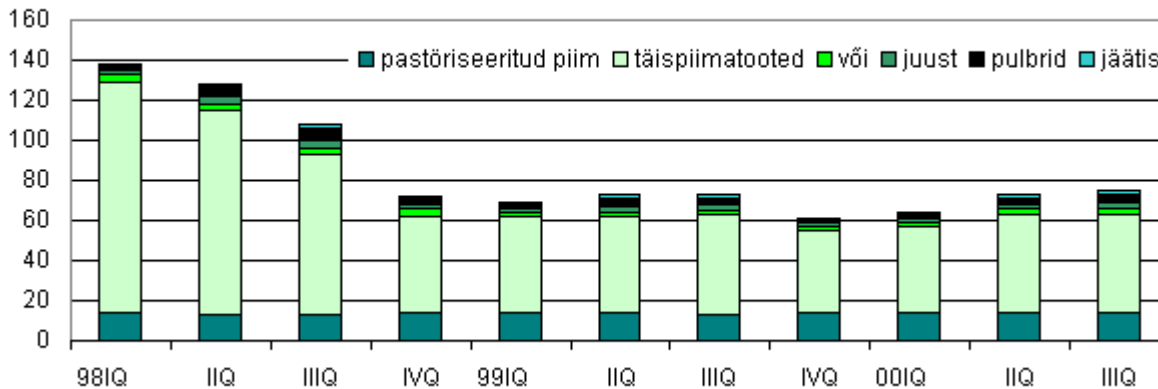


Allikas: EKI, "Põllumajandussaaduste kokkuostu- ja tootjahinnad Eestis"

Seoses Venemaa majanduskriisi, ekspordinõudluse vähenemise ja tootjahindade langusega vähenes alates 1998. aastast järsult piimasaaduste tootmine (peamiselt täispiimatooted). Täispiimatooted turustatakse stabiilselt 60-70 tuhat tonni aastas. (ümberarvestatuna piimaks). Mõnevõrra on suurenenud jäätisetootmine.

Joonis 6.

Piimatoodete tootmine (tuh t)



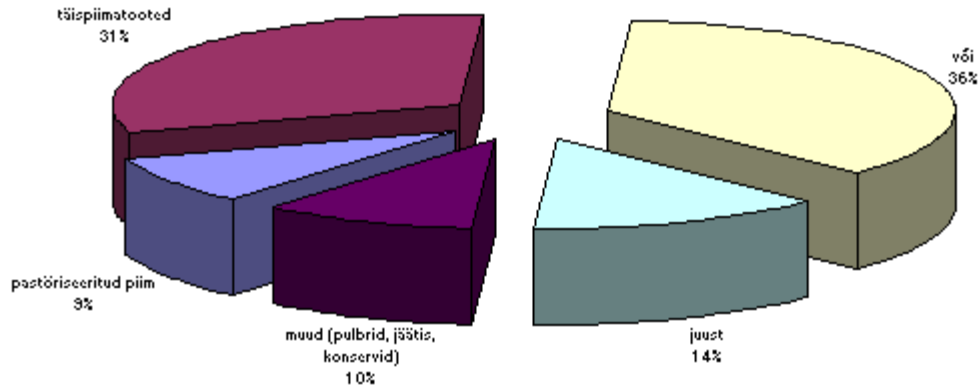
Allikas: ESA, "Tööstus"

Märkus: Q - kvartal

Piimatoodete struktuur 2000. a kolme kvartali jooksul on esitatud alljärgneval joonisel.

Joonis 7.

Piimatoodete struktuur 2000. aastal (%)



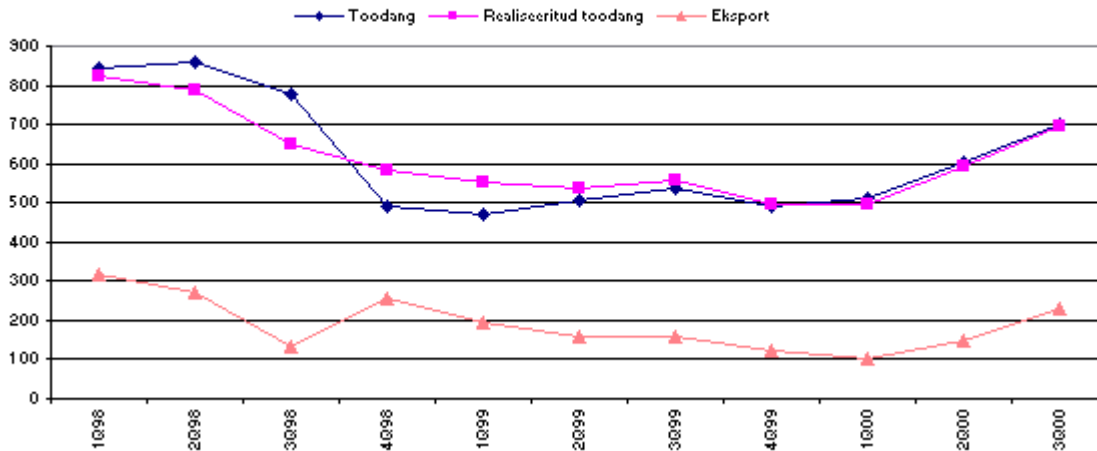
Allikas: Põllumajandusministeerium, "Tööstus"

2000. a I kvartalis algas piimatööstuses peale madalseisu majanduslik tõus. 9 kuuga tõusis toodang võrreldes eelmise aastaga 20 %.

III kvartalis oli kogutoodangu väärtus 703,5 mln krooni, mis on madalam kui toodangu tase 1997. a ja 1998. a II kvartalis - 870 mln krooni.

Joonis 8.

Tootmine, müük ja eksport kehtivates hindades (mln kr)

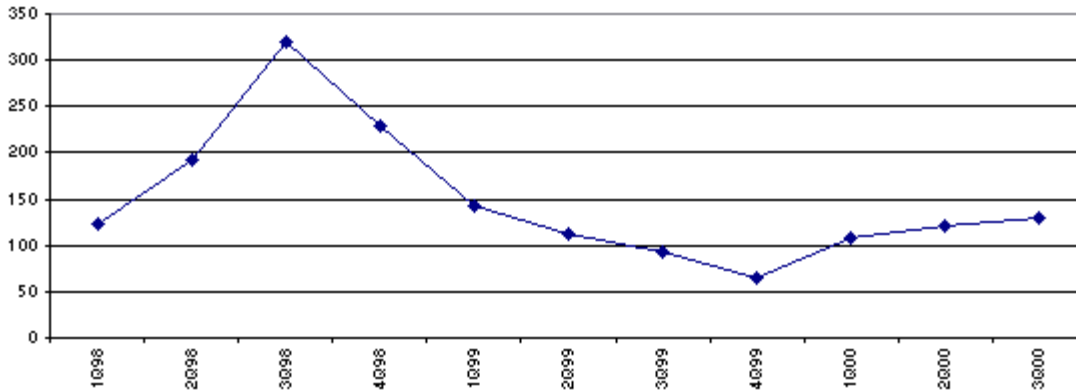


Allikas: ESA, "Tööstus"

*Märkus: Q - kvartal

Joonis 9.

Valmistoodang laos perioodi lõpul 1998-2000 (mln kr)



Allikas: ESA, "Tööstus"

Nagu jooniselt näha, on kõik toodetu viimasel ajal ka realiseeritud. 1998. a lõpul-1999. a realiseeriti lattu seisma jäänud valmistoodangut, mistõttu sel perioodil ületab realiseerimine tootmise.

Tootmise ja realiseerimise suurenemist on soodustanud peamiselt ekspordi kasv. 2000. a teisel poolel paranesid ekspordivõimalused Euroopa Liitu ja ekspordi kogumaksumuseks kujunes 9 kuuga 480 mln krooni. Ekspordi osatähtsus kogumüügis oli 2000. a 9 kuu jooksul 26,3%, (aastatel 1995-1997 oli ekspordi osatähtsus ~ 40%).

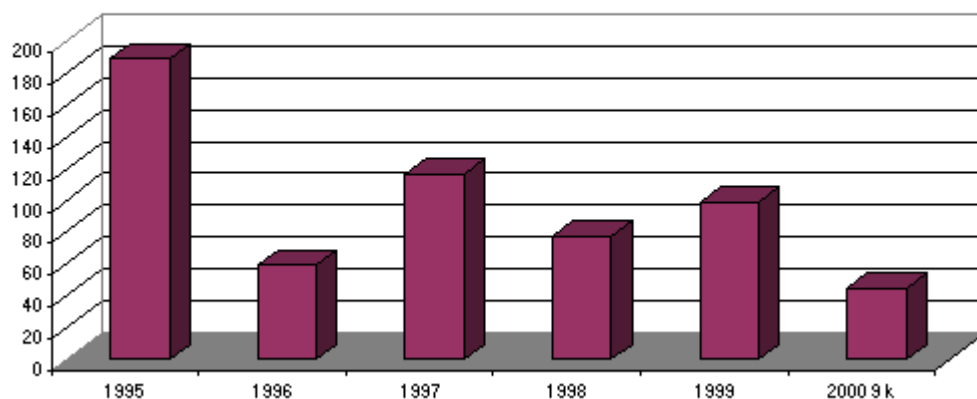
2.2.3. Piimatööstuse majanduslikud tulemused

Piimatöötlemisettevõtete tegevus andis 2000. a 9 kuuga kokku 45 mln krooni kasumit, mis on ligi poole võrra vähem, kui eelmise aastal samal perioodil, mil kasum ulatus 107 mln kroonini. Kasumi vähenemise põhjuseks võib pidada tooraine vähesust ja selle hinna tõusu. 2000. aastal Võrreldes 1999. aastaga väljus toorpiima hind viimase 6 aasta kõige madalamast seisust ja tõusis ligi 1 krooni võrra kilogrammi kohta ehk 42%.

2000. a I kvartalis jäi piimatööstus 17,5 mln krooniga kahjumisse, II kvartalis jõudis piimatööstus taas kasumisse, kasumi suurus oli 15 mln krooni, III kvartalis kasvas kasum ligi kolmekordseks. Kasum piimatööstuses sesoonne näitaja, mis kõrgem aasta keskel ja madalam aasta alguses ning lõpus. 2000. a kogukasum kujuneb prognoosi kohaselt sama suureks kui 1996. aastal.

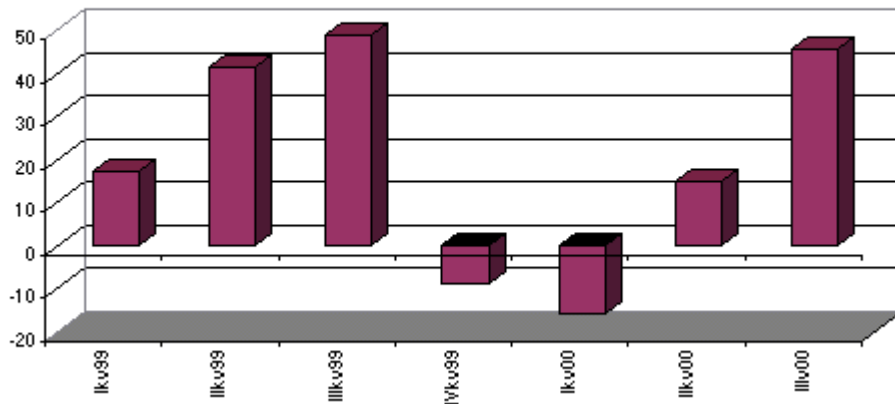
Joonis 10.

**Kogukasum kehtivates hindades
1995-2000 (mln kr)**



Joonis 11

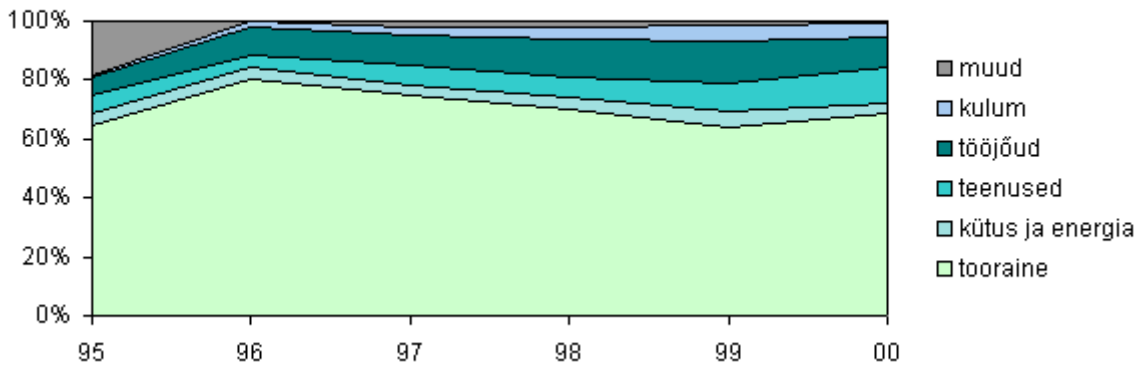
Kogukasum kehtivates hindades 1999-2000 (mln kr)



Tootmiskulud kokku on 2000. a 9 kuuga 4% suuremad kui 1999. a kokku. Tootmiskulude struktuuris ei ole aasta jooksul suuri muutusi toimunud. Tooraine osatähtsus tootmiskuludes oli 2000. a I kvartalis 66%, 1999. a samal ajal 64%, II kvartalis oli see vastavalt 68% ja 63%. Kütuse ja energia osatähtsus on langenud 5,3%-lt 3,8%-le. Teenuste osa on tõusnud 7,6%-lt 14,6%-le. Kulutused tööjõule on tootmiskulude struktuuris pidevalt vähenenud. 1999. a I kvartalis kulutati tööjõule 15,6% tootmiskuludest, 2000. a III kvartalis ainult 9,7%.

Joonis 12.

Kulude struktuur (%)

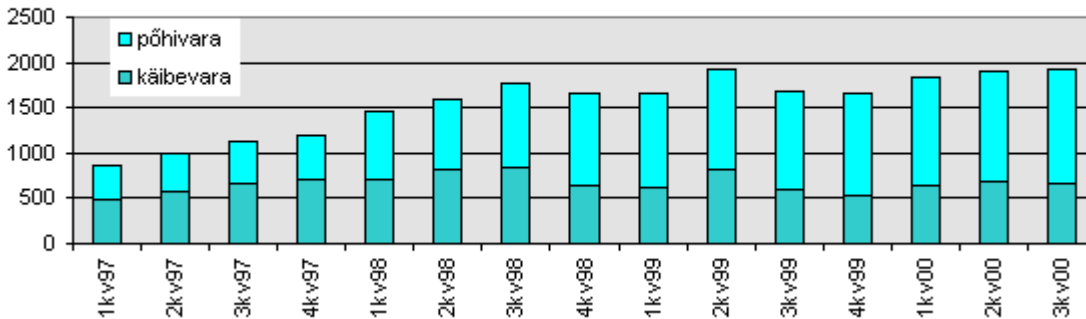


Allikas: ESA, "Tööstus"

Bilansimaht on Eesti piimatööstuses pidevalt kasvanud. 2000. a I kvartalis oli bilansimaht 1,8 mld, see on 11% suurem kui 1999. a I kvartalis. 1997. aastal moodustas põhiosa bilansis käibevara. Viimasel kahel aastal on suhe muutunud põhivara kasuks. 2000. a I kvartalis moodustas põhivara piimatööstuse bilansimahust 65,5%.

Joonis 13.

Bilansimaht (mln kr)

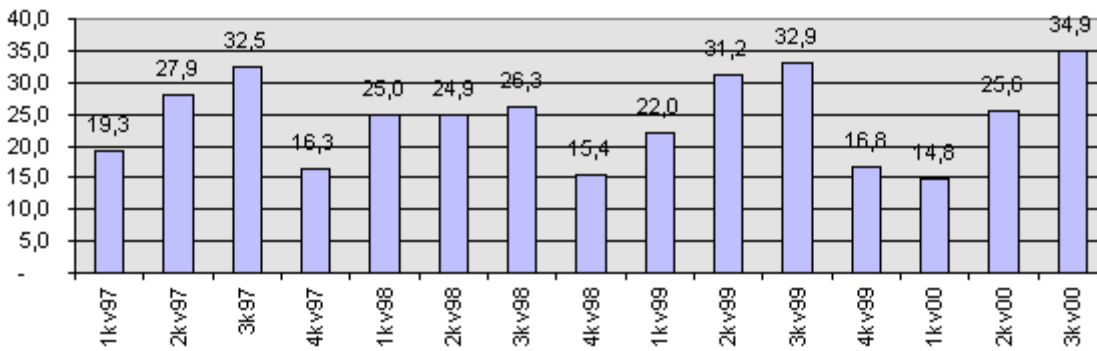


Allikas: ESA, "Tööstus"

Lisandväärtus töötaja kohta ei ole viimastel aastatel oluliselt muutunud ja sõltub peamiselt tooraine pakkumise sesoonsusest.

Joonis 14.

Lisandväärtus töötaja kohta (tuh kr)



Allikas ESA, "Tööstus"

2.2.4. Investeeringud, nõuetele vastavus, tootmisvõimsuste koormatus

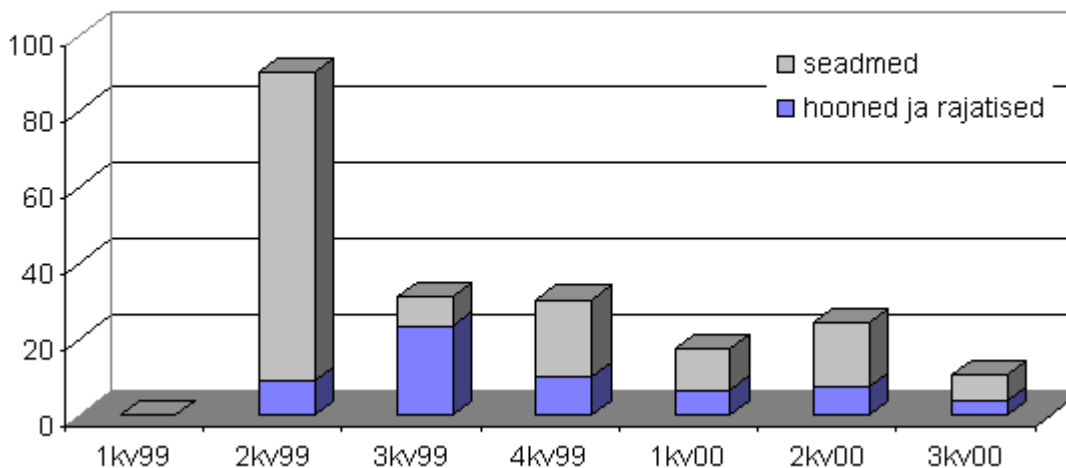
2000. aastal 9 kuu jooksul investeeriti piimatööstusesse kokku 52,5 mln krooni, sellest 66% seadmetesse. Võrreldes 1999. aastaga investeeringute maht vähenes ja muutus investeeringute objekt (suhteline vähenemine seadmetesse). 1999. aastal investeeriti põhivarasse 90,6 mln krooni, millest 90% moodustasid investeeringud seadmetesse.

Uut toodangut andsid 1999. a ehitatud Tallinna Külmoone jäätisetööstus, 1998-1999. a ehitatud AS Lacto uus tootmishoone, mis on sisustatud moodsate seadmetega. EL-is kehtivatele tootmis- ja hügieeninõuetele vastavaks viidi 1999. a jooksul ka TÜ E-Piim ja AS Tapila Laeva Meierei.

2000. a müüdi AS Põlva Piima 95% aktsiaid Hollandi firmale G Van Den Bergh Nijmegen b.v ja AS Võru Juustu 58% aktsiaid Itaalia juustutootjale Saviola S.p.A.

Joonis 15.

Investeeringud põhivarasse (mln kr)



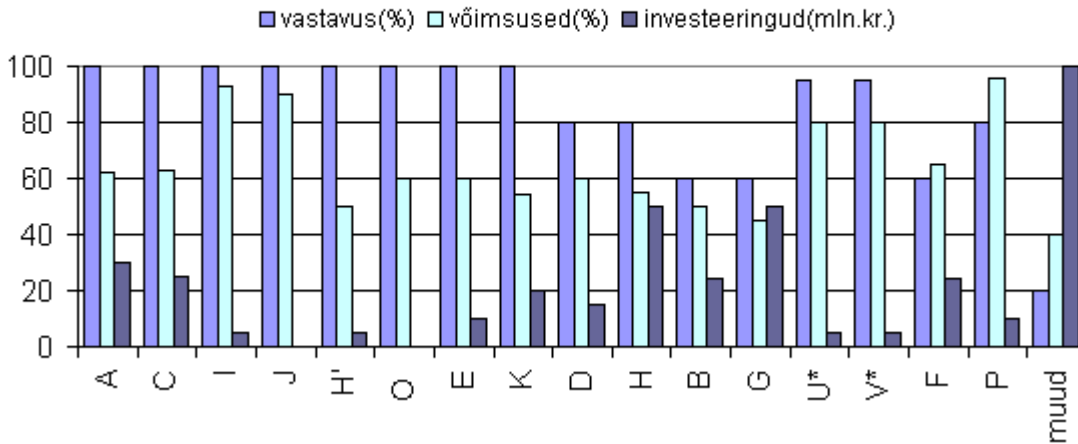
Allikas: ESA, "Tööstus"

Eesti piimatööstustest on käesolevaks ajaks EL-i nõuetele vastavaks tunnistatud 7 ettevõtet, millel on õigus eksportida oma toodangut Euroopa

Liitu: AS Tapila Laeva Meierei, AS Põlva Piim, AS Rapla Dairy, TÜ E-Piim Põltsamaa Meierei ja Järva-Jaani Meierei, AS Võru Juust ning AS Rakvere Piim Annikvere jaoskond. 2000. aasta jooksul sai EL-i tunnustuse kolm ettevõtet, 1999. a ja 1998. a tunnustati 2 ettevõtet. Ülejäänud ettevõtted vastavad EL-i nõuetele 20-95% ulatuses. Põllumajandusministri 21. oktoobri 1999. a määrusega nr 28 (RTL, 99, 150, 2000, 135) kehtestatud piima ja piimapõhiste toodete hügieeninõuete eeskirjale peavad kõik piimatöötlemisettevõtted 1. jaanuariks 2002 vastama eeskirjas kehtestatud nõuetele.

Joonis 16.

Piimatöötlemisettevõtete vastavus EL-i nõuetele, võimsuste kasutamine ja investeeringute vajadus

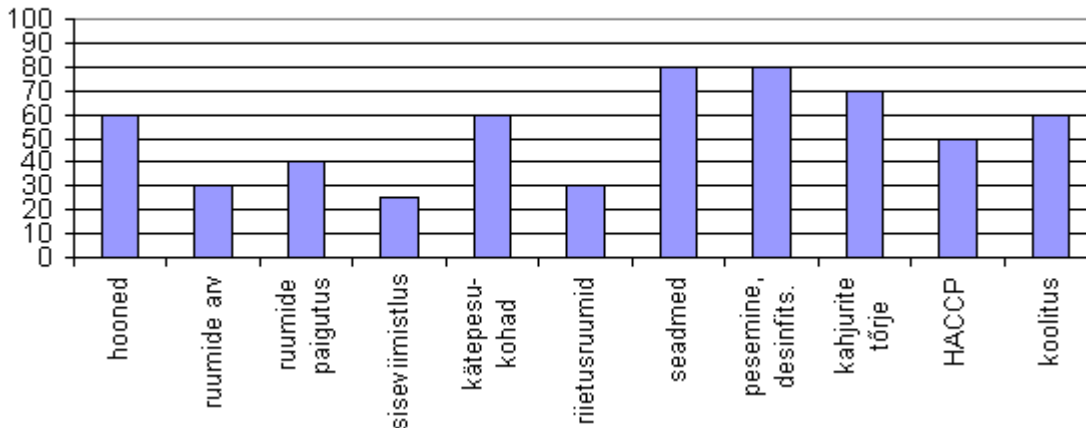


Allikas: eksperthinnang

Arvestades tehtud investeeringuid, EL-i nõuetele vastavaid töötlemisvõimsusi ja nende kasutamist ning toorpiima turu jaotust ettevõtete vahel, võib järeldada, et põhiosa vajalikest investeeringutest on tehtud. Käesoleval ja järgnevatel aastatel jätkub eelkõige tootmise efektiivsemaks muutmise ja investeeritakse põhiliselt abiprotsesside kaasajastamisse. Karmistuvatest keskkonnanõuetest tulenevalt suurenevad investeeringud keskkonnanõuete täitmiseks.

Joonis 17.

Töötlemistingimuste vastavus EL-i struktuuri- ja hügieeninõuetele piimatöötlemisettevõtetes (% ettevõtetest)



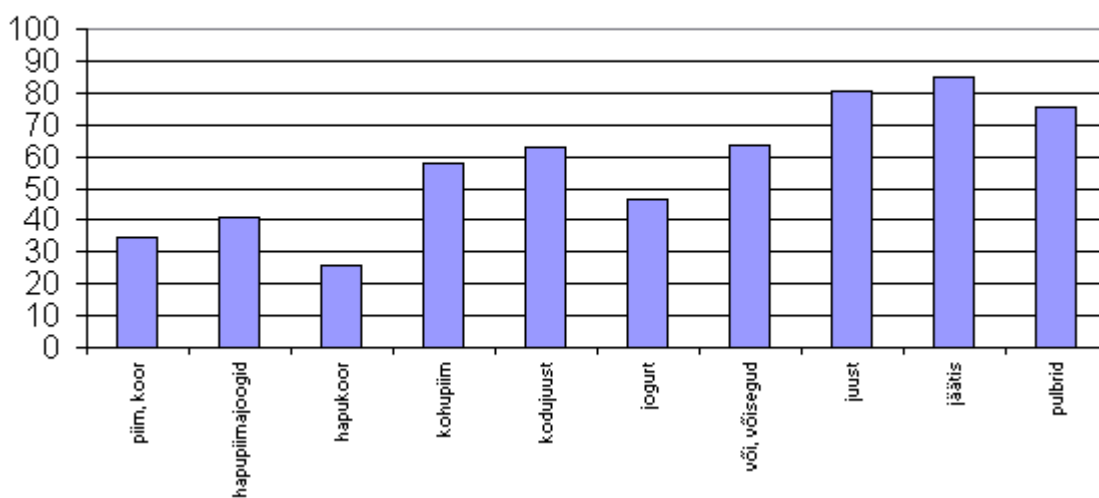
Allikas: eksperthinnang

Kõige enam vastavad EL-i nõuetele seadmed, pesemise ja desinfitseerimise tingimused ja kahjurite tõrje. Hoonete ja tootmisruumide nõuetele vastavus seevastu on aga madalam. Ligikaudu 40% piimatöötlemisettevõtetest on ehitatud 20 - 30 aastat tagasi. Olukorda on püütud parandada mõningate juurdehitustega, kuid alati ei ole saavutatud soovitud tulemust. Rohkem puudujääke on väikese tootmisvõimsusega ettevõtetes, kus puuduvad sageli nii kogemused kui teadmised piimatoodete tootmiseks. Parem on olukord enesekontrolli - HACCP-meetodi juurutamisel, mis näitab, et ettevõtjad peavad toote kvaliteeti ning toiduohutust väga oluliseks.

Eesti Konjunktuuriinstituudi poolt 2000. a suvel korraldatud uuringu järgi olid Eesti piimatööstuses tootmisvõimsused koormatud ligikaudu 50% ulatuses. Erinevate toodete lõikes olid võimsused koormatud järgmiselt (vt Joonis 18 ja Joonis 19).

Joonis 18.

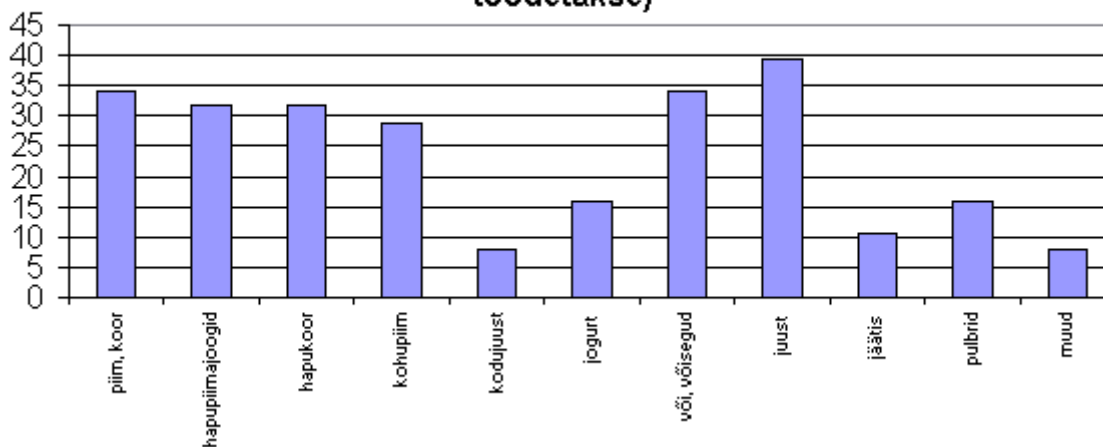
Piimatoodete tootmisvõimsuste koormatus (%)



Allikas: EKI uuring

Joonis 19.

Spetsialiseerumine (% ettevõtetest, kus nimetatud toodet toodetakse)



Allikas: EKI uuring

Uuringust selgus, et rohkem on kontsentreerunud pulbrite, jäätise ja kodujuustu tootmine. Enam koormatud on võimsused, mis toodavad eksporditooteid (juust, pulbrid, või). Vähem koormatud on peamiselt koduturule toodetavate toodete võimsused nagu joogipiim, hapupiimajoogid, hapukoor ning kohupiimatooted. Neid tooteid toodetakse ligikaudu 30% ettevõtetes. Majanduslikust aspektist peaks tootmise efektiivsuse ja kulude kokkuhoiu eesmärgil tootmine kontsentreerima suurettevõtetesse. Väikeettevõtete võimaluseks jääb spetsialiseerumine mingi eripärase toote valmistamisele.

Tootmisvõimsuste koormatust aitaks suurendada ettevõtete spetsialiseerumine kindla toote valmistamisele, millele on turunõudlus. Spetsialiseerumine oleks tagatud ka tehnoloogiliselt, kuna paljudel ettevõtetel on erinevate toodete valmistamiseks moodne tootmistehnoloogia, mille võimsused on hetkel alakoormatud.

Kokkuvõtteks: Eesti piimatööstus on saanud üle kahe aasta pikkusest kriisist, mis oli põhjustatud eelkõige tagasilöökidest traditsioonilistelt turgudelt.

2000. aastal paranesid oluliselt kaubandustingimused Euroopa Liiduga. Tööstus suutis maksta toorpiima eest kõrgemat hinda ning rohkem investeerida töötlemistingimuste parandamisse.

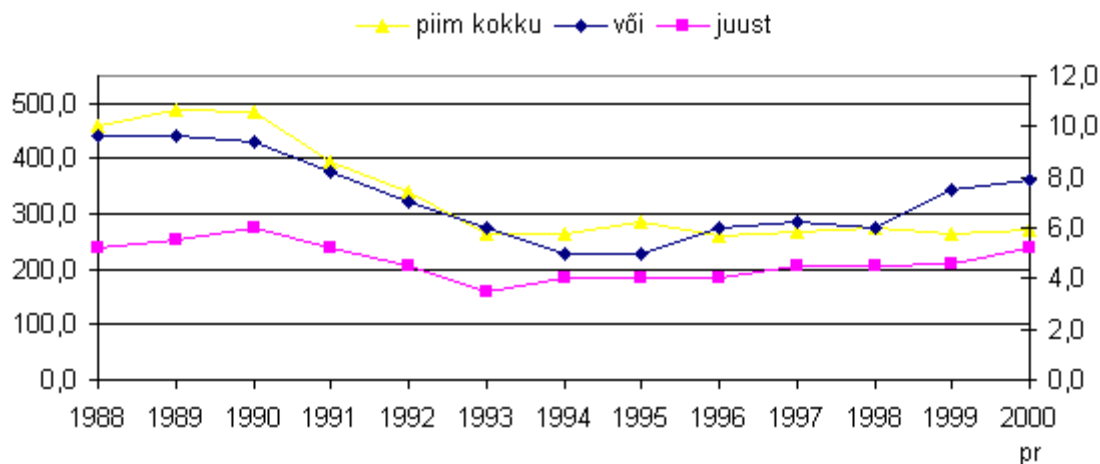
2001. aastal prognoositakse ettevõtete kontsentratsiooni suurenemist, kuna mitmed ettevõtted ei suuda täita pankade ees võetud kohustusi. Struktuurimuutused sõltuvad samuti toorainebaasi arengust ning ettevõtete maksevõimest tooraine eest tasumisel.

2.2.5. Piimatoodete tarbimine

Piimatoodete tarbimine on vähenenud 1988. aastaga võrreldes umbes 200 kg inimese kohta aastas. Vähenenud on peamiselt piima ja hapukoore tarbimine. Peale 1994-1998. aasta tarbimise madalseisu on suurenenud või, juustu, jogurti ja jäätise tarbimine.

Joonis 20.

Piima ja piimatoodete tarbimine (kg elaniku kohta aastas)



Allikas: ESA, "Tööstus"

2.3. Lihatööstus

2.3.1. Ettevõtete ja toodangu struktuur

Eestis oli 2000. a lõpul Veterinaar- ja Toiduameti andmetel 278 lihatöötlemisettevõtet (17 suure ja 261 väikese võimsusega lihatöötlemisettevõtet).

Tabel 1. Ettevõtete arv ja tüüp

Ettevõtte tüüp	Ettevõtete arv	Märkusi
suure võimsusega, kus tapavõimsus >20 LÜ* või lihalõikus >5000 kg või >7500 kg tooteid nädalas	17	sealhulgas: 11 kompleksettevõtet**, loomade tapmine 7-s ettevõttes
väikese võimsusega, kus tapavõimsus <20 LÜ või lihalõikus <5000 kg või lihatooteid <7500 kg nädalas	261	sealhulgas 154 tapamaja, kus tapetakse kohapeal kasvatatud loomi.
kokku	278	

*LÜ - loomühik

** ettevõtte, kus toimub loomade tapmine, liha lõikamine, toodangu valmistamine ja säilitamine.

1999. aastaga võrreldes vähenes 2000. aastal lihatööstuste arv tervikuna 27 võrra, kuigi tabelist 1 on näha, et ettevõtete koguarv on kahanenud vaid kolme ettevõtte võrra. Lisandunud on 24 väikeettevõtet, kus toodetakse liha sisaldavaid tooteid ning seega kuuluvad töötlemisettevõtted veterinaarse järelevalve alla.

2000. aastal lõpetati neljas kompleksettevõttes loomade tapmine ning liha

ostetakse teistelt ettevõtelt. Neli punase liha töötlemisettevõtet tunnustati linnulihast toodete valmistamiseks.

Üks suure võimsusega kompleksettevõtte on tunnustatud ainult linnuliha töötlemisettevõtteks, kus toimub nii lindude tapmine kui ka linnulihast toodete valmistamine.

Konserve toodetakse neljas suure võimsusega ettevõttes. Üks ettevõtte on külmoone, kus säilitatakse liha ja lihatooteid ning toodetakse külmutatud lihasaadusi.

Tabel 2. Toodangu struktuur ettevõtete tüübi järgi

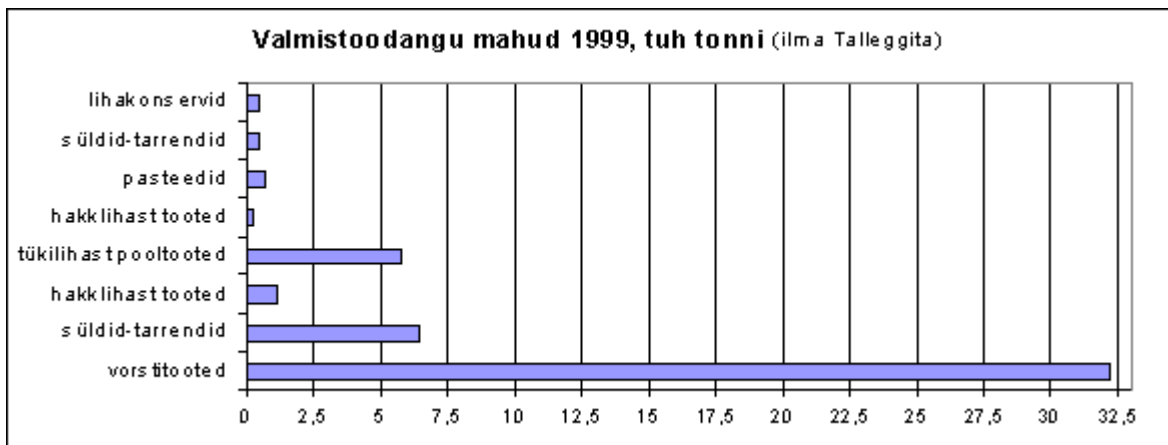
Ettevõtte tegevusuund	Suure võimsusega		Väikese võimsusega	
	1999	2000	1999	2000
Külmoone	1	1	-	-
Tapamaja	-	-	183	152
Tapamaja+lihatooted	11	7	17	15
Lihatooted	4	8	42	37
Tapamaja+lõikus	-	-	-	9
Punase liha lõikus	-	-	6	6
Tükilihast tooted (pelmeenid)	-	-	-	24
Linnutapamaja+lõikus	-	-	-	1
Linnutapamaja+tooted	1	1	-	-
Linnutapamaja	-	-	8	7
Linnulihatooted	-	4*	8	9
Linnulihalõikus	-	-	1	1
Kokku	17	17	265	261

4* - ettevõtted punase liha ettevõtete loetelus

Vaatamata suurele ettevõtete arvule on Eesti lihaturg tugevalt kontsentreerunud (vt Joonis 1). Valdav osa (75%) kasutatavast punase liha kogusest töödeldakse ümber suure võimsusega ettevõtetes.

Valmistoodangu mahust annavad suure võimsusega ettevõtted turule 74%, sellest 61% moodustab nelja ettevõtte toodang.

Joonis 1.



Lihatööstusettevõtetes töötas 2000. aasta III kvartali seisuga 1794 töötajat, mis moodustas kogu töötlevas tööstuses hõivatud töötajatest 2,3% ja toiduainetööstuses hõivatud töötajatest 11%. Lihatööstusettevõtetes töötavate inimeste arv on viimase viie aasta jooksul vähenenud rohkem kui poole võrra, mis on tõenäoliselt tingitud nii ettevõtete tegevuse lõpetamisest kui ka vähem tööjõumahukate seadmete kasutuselevõtust. Kuna on näha nende tendentside jätkumist, võib prognoosida lihasektoris töötavate inimeste arvu vähenemist ka edaspidi.

Keskmine lihatööstuse töötajate brutopalk kuus oli 2000. aasta III kvartalis 5394 krooni. Keskmine brutopalk lihatööstussektoris on statistika kohaselt olnud keskmiselt 10% kõrgem kogu toiduaine- tööstuse keskmisest brutopalgast (4743 krooni 2000. aasta III kvartalis).

2.3.2. Tootmine ja tooraine

EKI poolt läbiviidud lihatööstusettevõtete küsitluse kohaselt toodeti 1999. aastal 32,2 tonni vorstitooteid, 6,4 tuhat tonni suitsuliha tooteid, 5,8 tuhat tonni tükiliha pooltooteid ja 1,1 tuhat tonni hakkliha (vt Joonis 2.). Teisi tooteliike toodeti alla tuhande tonni. Valmistoodangust $\frac{3}{4}$ toodeti suure võimsusega lihatööstustes.

2000. aasta esimese üheksa kuuga toodeti liha (ka I kat rupskid) 15,6 tuhat tonni, s.o võrreldes 1999. aasta sama perioodiga tuhande tonni (7%) võrra vähem; vorstitootmine kasvas 11% võrra ja oli 23,7 tuhat tonni. Lihakonserve toodeti 2000. aastal kolmes esimeses kvartalis 894 tuhat tingkarpi, mis on 38% võrra vähem, kui 1999. aastal sama ajaga.

2000. aasta 9 kuuga toodeti liha ja lihatooteid rahalises arvestuses 1 015 216 krooni väärtuses (võrreldes 1999. aasta sama perioodiga kasv 23%) ja realiseeriti 998 594 tuhande krooni väärtuses (võrreldes eelmise aastaga kasv 20%). Liha ja lihatoodete tootmine ja müük rahalises väärtuses on jõudnud 1998. a tasemele, s.o tasemeni enne Venemaa turu äralangemist. Valmistoodangu maksumus laos oli 2000. a III kvartalis 22 mln krooni. Arvestades kasvavat nõudlust liha ja lihatoodete järele ning tarbijaeelistusi kodumaal toodetule, võib prognoosida antud valdkonnas toodangu ja müügi kasvu.

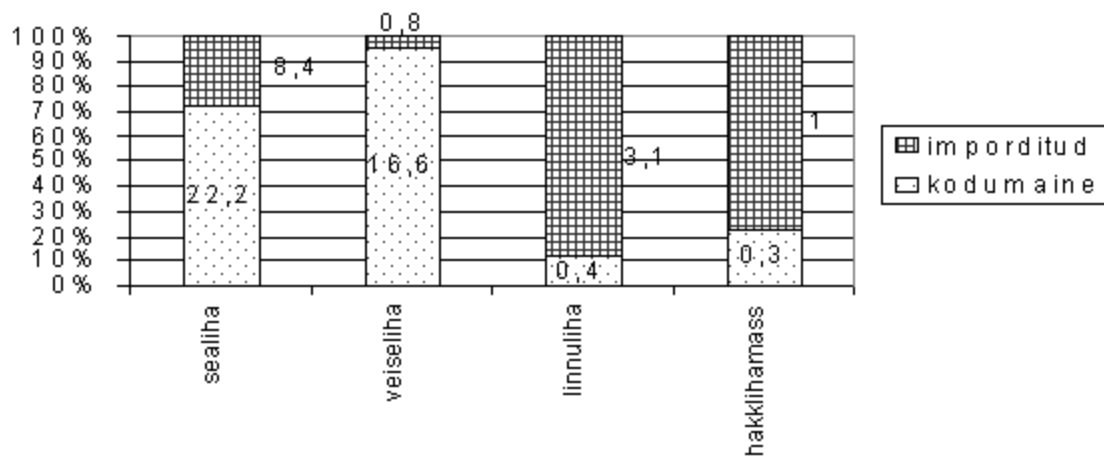
Alates 1993. aastast on liha import ületanud eksporti. Eesti isevarustatuse tase lihaga 2000. aastal oli 63%, ülejäänud vajadus kaetakse impordiga.

EKI poolt läbiviidud lihatöötlemisettevõtete uuringu kohaselt moodustas importtooraine lihatööstustes kasutatavast sealihast 27,5% a veiselihast 4,6%. Liha imporditi Eestisse peamiselt Taanist, Ameerika Ühendriikidest ja Soomest

Kasutatava tooraine peamiseks kvaliteediprobleemideks on sealihaga liigne rasvasus ja tailiha vähene sisaldus ning kõrge PSE liha (kvaliteedihälbega liha – vesine, pehme jms) sisaldus.

Veiseliha puhul on puuduseks madal lihalisus, lihaveiste väike osakaal ja halb toitumus. Importliha puhul on sagedaseks probleemiks määratud pakend ja liha tegelike näitajatele mittevastavus kvaliteeditõendil märgitule. Esinenud on toiduohutuse nõuetele mittevastavust, mille korral on riigi veterinaarteenistus rakendanud nii liha sisseveokeelde kui täiendavaid laboratoorseid uuringuid.

Tooraine kasutamine, lihakaalus tuh tonni (ilma Talleggita)

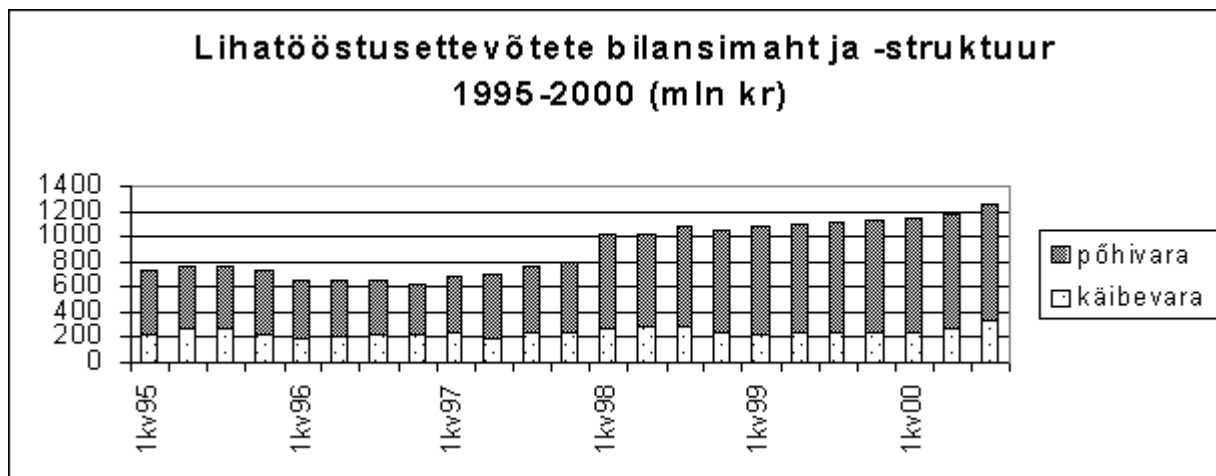


Allikas: EKI

2.3.3. Ettevõtete majanduslikud tulemused

1999. aasta III kvartali seisuga oli lihatööstusettevõtete bilansimaht 1247 mln krooni, sellest 918 mln krooni väärtuses põhivara ja 329 mln krooni väärtuses käibevara. Lihatoöstusettevõtete bilansimaht on viimastel aastatel stabiilselt kasvanud. Põhivara osatähtsus bilansis on oluliselt suurenenud, mis on põhjustatud peamiselt vanade, madala maksumusega masinate mahakandmisest ja uute, kallite masinate, soetamisest. Bilansimahu kasvumist võib ette näha ka tulevikus (vt Joonis 4).

Joonis 4.



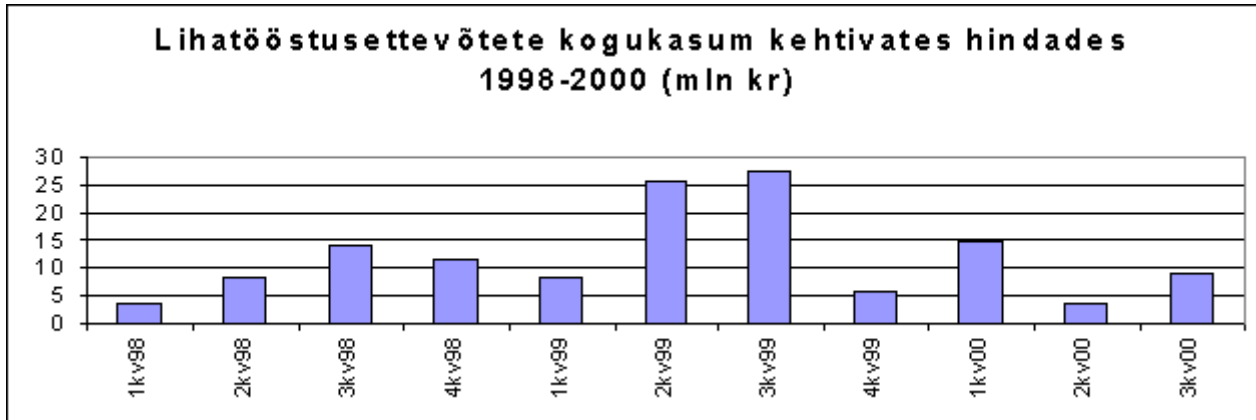
Allikas: ESA

2000. aasta 9 esimese kuu kogukasum oli 27 mln krooni, mis on 60% (43 mln krooni) võrra vähem kui 1999. aastal samaks ajaks.

Lihatoöstusettevõtete (50 ja enam töötajat) kogukasumi summa tõusis 1998. aasta I kvartalist kuni 1999. aasta III kvartalini tänu soodsale

konjunktuurile: madalatele liha kokkuostuhindadele (nii siseriiklikult kui ka impordil) ja suhteliselt kõrgetele tarbijahindadele (hinnad kauplustes jäid samale tasemele). Lihatööstuse kasum vähenes 2000. aastal seoses siseturu pakkumise vähenemisega ja hindade tõusuga maailmaturul.

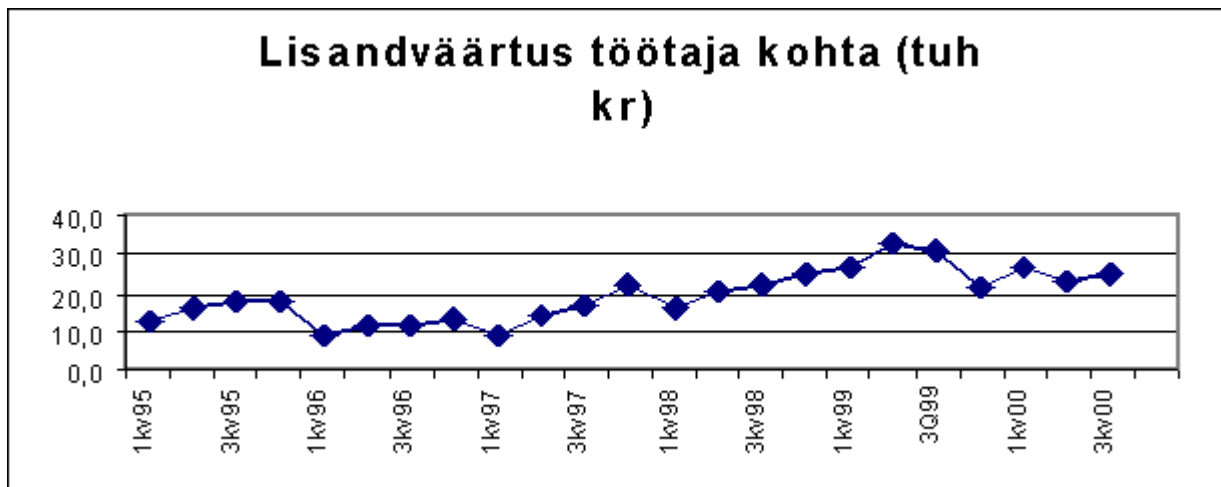
Joonis 5.



Allikas: ESA

Lihasektoris on **lisandväärtus** töötaja kohta 1996. - 1999. aastani stabiilselt tõusnud (keskmiselt 35% aastas). 2000. aastal on lisandväärtuse tootmine töötaja kohta võrreldes eelmise aastaga vähenenud. 2000. aasta III kvartalis toodeti lihasektoris töötaja kohta 25,3 tuhat krooni lisandväärtust, mis on 9% võrra kõrgem eelmises kvartalis toodetust, kuid võrrelduna eelmise aasta III kvartaliga 24% madalam (vt Joonis 6).

Joonis 6.



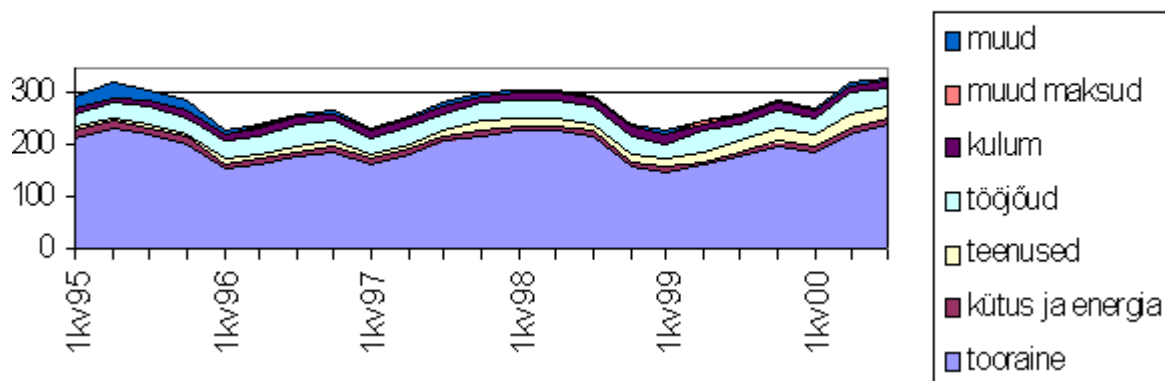
Allikas: ESA

Võrreldes 1999. aastaga kasvasid 2000. aastal **tootmiskulud**, mis oli tingitud peamiselt tooraine kallinemisest. Tooraine moodustas 2000. aasta tootmiskuludest ligikaudu 70%, teine suurem kulukomponent oli tööjõud ~12%.

Viimasel kolmel aastal on kulutused teenustele kahekordistunud. Alljärgnev joonis iseloomustab tootmiskulude struktuurimuutusi.

Joonis 7.

Lihatööstusettevõtete tootmiskulude struktuur
1995-2000 (miljonit krooni)



Allikas: ESA

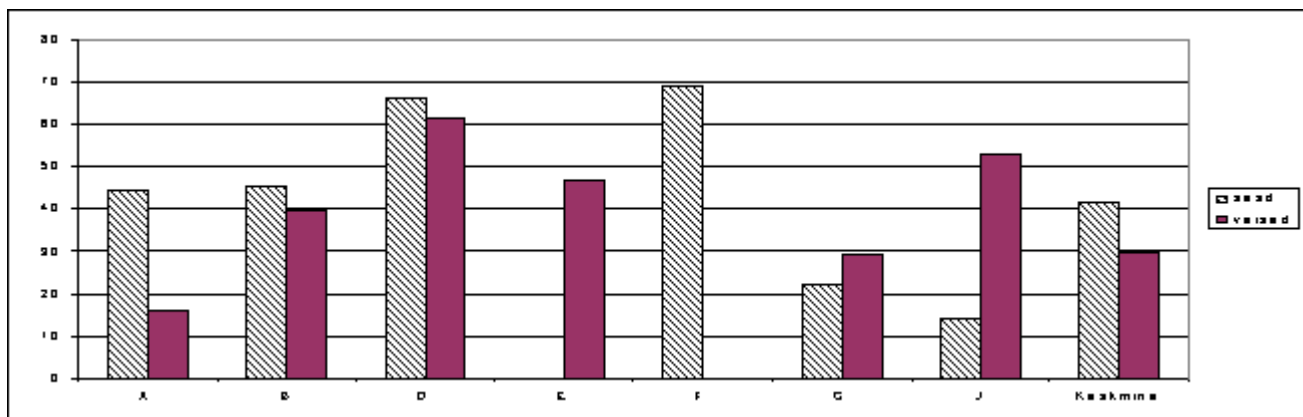
2.3.4. Tootmisvõimsuste kasutamine ja vastavus hügieeni ja -struktuurinõuetele

Eesti lihatööstussektori suurimaks probleemiks on olemasolevate võimsuste alakoormatus, mis on üheks madala rentaabluse põhjuseks.

Tapaliinid on alakoormatud nii suure ja väikese võimusega ettevõtetes kui ka väiketapamajades. Suure võimusega ettevõtteid kasutavad olemasolevatest sigade tapavõimsustest keskmiselt 56%, veiste tapmisvõimsustest 41% ja lindude tapmisvõimsustest 64%. Väikese võimusega ettevõtetel on need protsendid vastavalt 54, 56, 57. Suurima alakoormusega töötavad väiketapamajad, kus kasutatakse ära vaid 45% sigade ja 42% veiste tapavõimsustest.

EKI uuringu kohaselt ligikaudu pooled Eestis tapetavatest sigadest ja veistest tapetakse suure võimusega tapamajades, väiketapamajades tapetakse ligikaudu 30% sigadest ja veistest. Lindudest tapetakse suure võimusega ettevõtetes üle 90%.

Joonis 8. Tapavõimsuste kasutamine suure võimusega ettevõtetes 2000. aastal (%)



Allikas: Veterinaar- ja Toiduamet

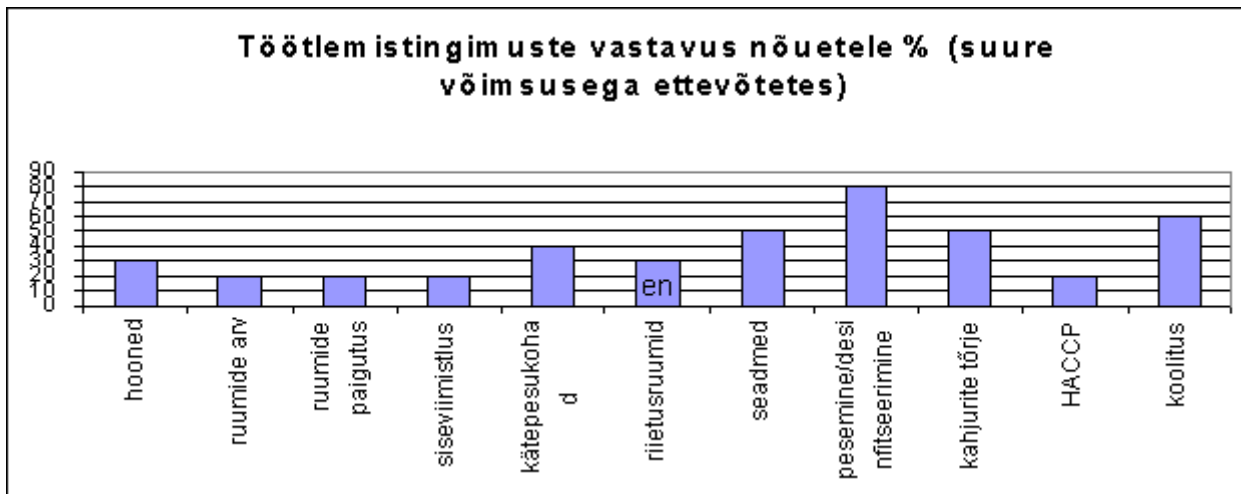
Joonis 9.

Käesoleval ajal ei ole Eestis ühtegi täielikult nõuetele vastavat lihatöötlemisettevõtet. Hinnangute kohaselt vastavad kahe suure võimsusega tapamaja töötlemistingimused nõuetele ligikaudu 80-90% ulatuses, ülejäänud ligikaudu 20-70%. Lihatooteid tootvate ettevõtete hulgas vastavad 4–5 ettevõtte töötlemistingimused ligikaudu 80% ulatuses nõuetele, ülejäänutel on vastavus 20-70%. Viimaste aastate jooksul ei ole Eestis ehitatud liha- ja lihatoodete hügieeninõuete kohaselt projekteeritud töötlemisettevõtet. Olemasolevaid tootmishooneid on rekonstrueeritud. Tootmisruumidele esitatavaid toiduhügieeni nõudeid on püütud täita mitmete juurdeehitustega, mis ei ole alati andnud soovitud tulemusi. Mõnes lihatöötlemisettevõttes toimub tootmine selleks mitteprojekteeritud ja -ehitatud hoonetes, mis ei vasta nõutavatele mõõtmetele ning paiknemisele, puudub tehnoloogilisest protsessist tulenevalt vajalik ruumide arv. Ventilatsiooni- ja jahutusseadmed on ebapiisavad. Põhipuudustena võib tapatööstuses välja tuua nõuetele mittevastavad tingimused nii loomade vastuvõtmiseks kui tapaeelseks hoidmiseks ning kontrolliks, samuti puuduvad tingimused tapasaaduste nõuetekohaseks töötlemiseks. Suurimaks probleemiks on olemasolevate tapavõimsuste alakoormatus, mis ohustab otseselt tootmishügieeni.

1. jaanuarist 2002. a muutub toiduainetööstuses kohustuslikuks enesekontrolli rakendamine. Suure võimsusega ettevõtetes on süsteemi juurutamist alustatud ning vastav dokumentatsioon koostatud, kuid planeeritud tegevuste täitmine on puudulik.

Paljudes ettevõtetes puudub lähitulevikus tootmise laiendamise võimalus ning nõuetele vastavuse tagamine olemasolevates tootmishoonetes. Kõik suure võimsusega lihatöötlemisettevõtted on esitanud riiklikule veterinaarteenistusele abinõude plaanid ettevõtete nõuetele vastavusse viimiseks. Aktiivse tegevusega ettevõtetes on planeeritud ka uusehitusi ning kogu kavandatav tegevus on eelnevalt kooskõlastatud järelevalveametnikuga. Samas on osa suure võimsusega ettevõtete soovitud tegevust jätkata väikeettevõtteks. Esitatud abinõude plaanides on valdavaks uute struktuuriüksuste loomine, vähem on planeeritud seadmete ning tehnoloogiliste liinide soetamist. Mõnes ettevõttes on majanduslik olukord ebaselge ning kavandatavad tegevused ebapiisavad.

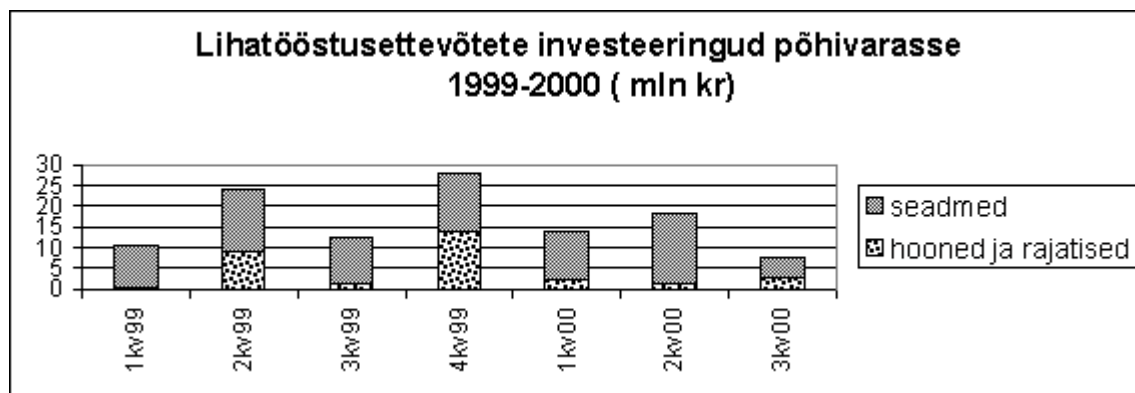
Joonis 10.



2000. aasta esimese 9 kuuga investeeriti lihatööstussektoris põhivarasse kokku 40 mln krooni, mis on 7 mln krooni (16%) võrra vähem kui 1999. aasta samal ajal. 2000. aastal investeeriti peamiselt seadmetesse (84% investeeringutest) ja kõigest 15% uutesse hoonetesse ja rajatistesse. Madalate investeeringumahtude põhjusteks on kõrged tooraine kokkuostuhinnad ja suhteliselt stabiilsetest toote müügihindadest tingituna kahanenud kasum. Raskenenud on laenu saamise võimalused pankadest eelkõige ettevõtete madala rentaabluse tõttu.

Ülevaate lihatööstusse tehtud investeeringutest annab alljärgnev joonis.

Joonis 11.



Toiduseadusest tulenevalt peavad kõik tegutsevad lihatöötlemisettevõtted 1. jaanuariks 2003 vastama kehtestatud hügieeninõuetele.

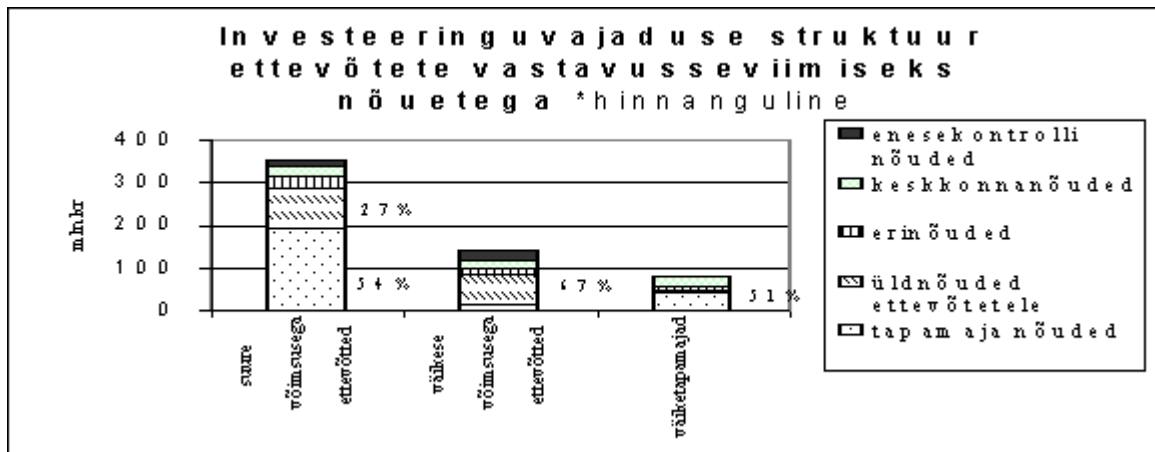
Ettevõtete hinnanguil vajatakse lihatööstuses kokku maksimaalselt 495,8 mln krooni ulatuses investeeringuid, millest lihakäitlemisettevõtted suudavad ise investeerida 296,3 mln krooni ehk 60%. EKI uuringu kohaselt ulatuvad suure võimsusega ettevõtete investeeringuvajadused 354,6 mln kroonini, millest ettevõtted ise suudaksid katta 65%. Väikese võimsusega ettevõtete investeeringuvajadused on 141,2 mln krooni, millest omafinantseerimine oleks 46%. Ettevõtjate hinnangute alusel on kõige suuremad investeeringuvajadused tapatööstuse vastavusse viimiseks kehtivatele nõuetele. Hinnanguliselt kuluks ligikaudu 30% vajalikest investeeringutest tapatööstuse rekonstrueerimiseks. Vajalikke investeeringuid tapatööstusesse saab oluliselt vähendada tööstuste kontsentratsiooni ning spetsialiseerumise kaudu. Nõuetele vastavate tapamajade olemasolu tagaks lihatoodete pääsu uutele turgudele.

Arvestades ettevõtete majanduslikku olukorda, olemasolevate tootmisvõimsuste kasutamist ning nõuetele vastavusse viimise tähtaegu, võib prognoosida ettevõtete arvu vähenemist ning seega vajaminevate investeeringute vähenemist lihasektoris tervikuna.

2.3.6. Tarbimine

Lihatoodete tarbimine kasvas pärast 1993-1997 aastatel valitsenud madalseisu 1999. aastaks 60 kg-ni. 2000. aastal langes lihatarbimine keskmiselt elaniku kohta ja oli 59 kg, sellest ligi poole moodustas sealiha, ¼ veise- ning ¼ linnuliha tarbimine. Viimasel aastakümnel on kasvanud linnu- ja sealiha tarbimine teiste lihaliikide arvelt. Optimaalseks lihatarbimise koguseks inimese kohta aastas loetakse 64 kg.

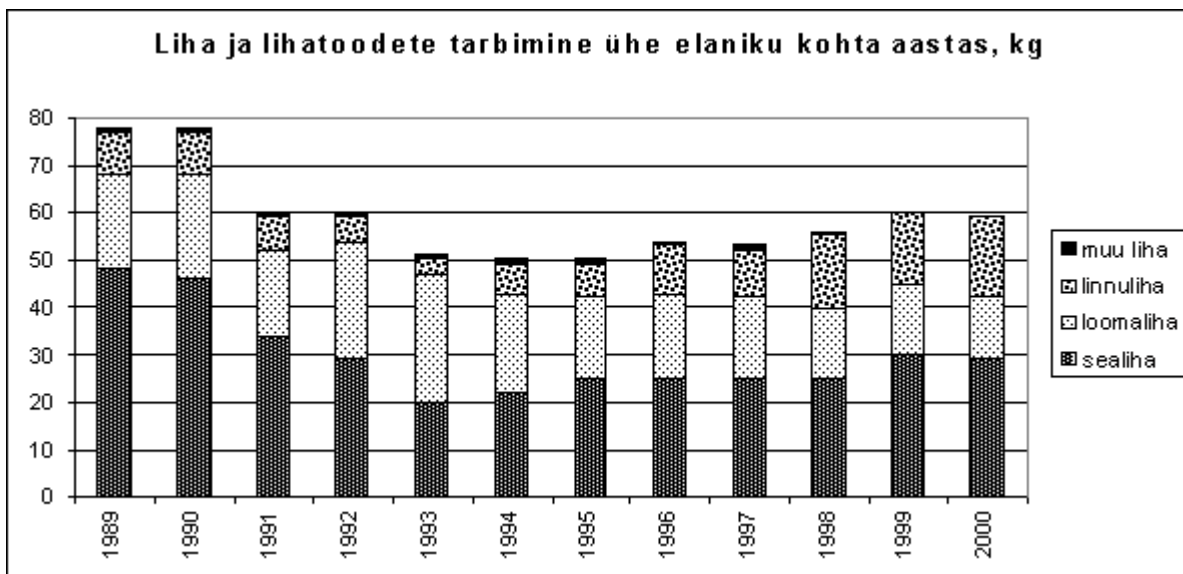
Joonis 12.



Allikas: Põllumajandusministeerium

Joonis 13.

2.4. Kalatööstus



2.4.1. Ettevõtete struktuur ja tööhõive

Kalatooteid toodeti 2000. aasta kolme kvartali jooksul kokku 949,94 mln krooni väärtuses, mis moodustas toiduainete ja jookide tootmisest 14,8%.

Veterinaar- ja Toiduameti andmetel oli Eestis registreeritud 2000. aasta lõpu seisuga 135 ettevõtet, kus toimus kala töötlemine ja kalatoodete valmistamine.

Eesti kalatööstuste peamine toodang on fileeritud ja külmutatud kala, konservid, preservid ning valmistoit. Konservitoodang on põhiliselt orienteerunud idaturule ning ülejäänud tooted sise- ja lääneturule.

2000. a detsembrikuu seisuga vastas Euroopa Liidu nõuetele 25 kalatööstusüksust, sealhulgas enim vastavad nõuetele kalafileeerimisettevõtted.

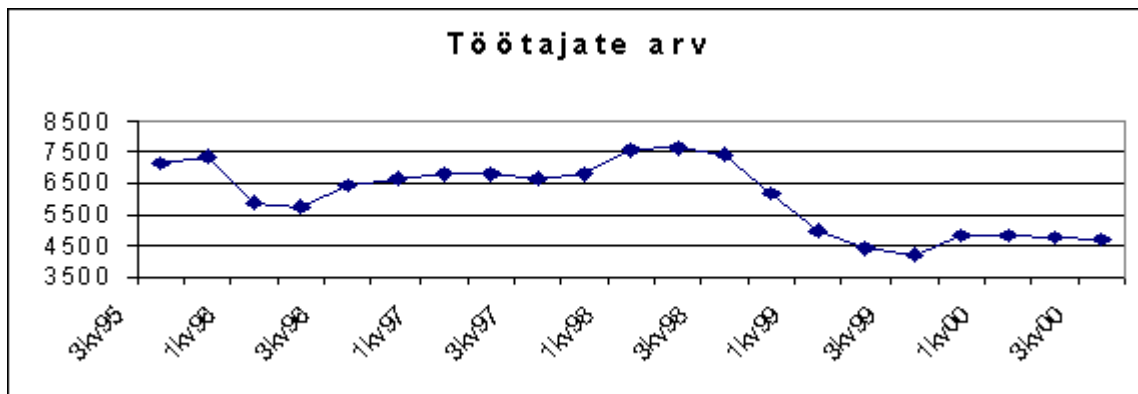
Lisaks on Euroopa Liidu nõuetele vastavad 13 laeva/alust, kus toimub kala

esmatöötlemine. 2000. aasta jooksul lisandus 7 nõuetele vastavat tööstusettevõtet ning 3 laeva/alust. Tunnustatud ettevõtted tegelevad põhiliselt kala fileerimisega. Lääne-Euroopa eksportturgudele jõudmine võimaldab saada toodangu eest kõrgemat hinda ning teenida tagasi investeeringukulutusi.

EL-i nõuetele vastavaid tootmisüksuseid ja laevu / aastate lõikes	1999	2000
Tööstusüksused	18	25
Laevu	10	13

2000. aasta III kvartalis on Statistikaameti andmetel kalatööstuses hõivatud 4662 inimest ehk 5,8% kogu töötlevas tööstuses hõivatud töötajatest.

Joonis 1.



Allikas: ESA, "Tööstus"

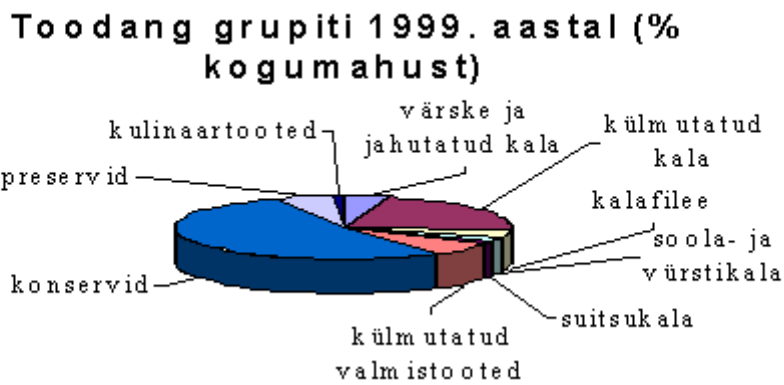
Alates 1999. aastast vähenes töötajate arv järsult, tingituna 1998. aastal toimunud Venemaa majanduskriisist ja nõudluse puudumisest Ida-Euroopa turul. Viimasel ajal on töötajate arv sektoris püsinud ühtlasena ja suuri kõikumisi lähiajal ei prognoosita.

Kalatööstuste keskmine brutopalk oli 2000. aasta kolmandas kvartalis 3848 krooni, mis on umbes 80% toiduainetööstussektori keskmisest. Toiduainetööstussektori keskmisest madalam palgatase on selgitatav sellega, et kalatööstustes tehakse väga palju töid käsitsi (rokimine, puhastamine, fileerimine).

2.4.2. Tootmine ja tooraine

Andmed kalatöötlemisettevõtete toodangu struktuuri kohta on esitatud alljärgneval joonisel.

Joonis 2.

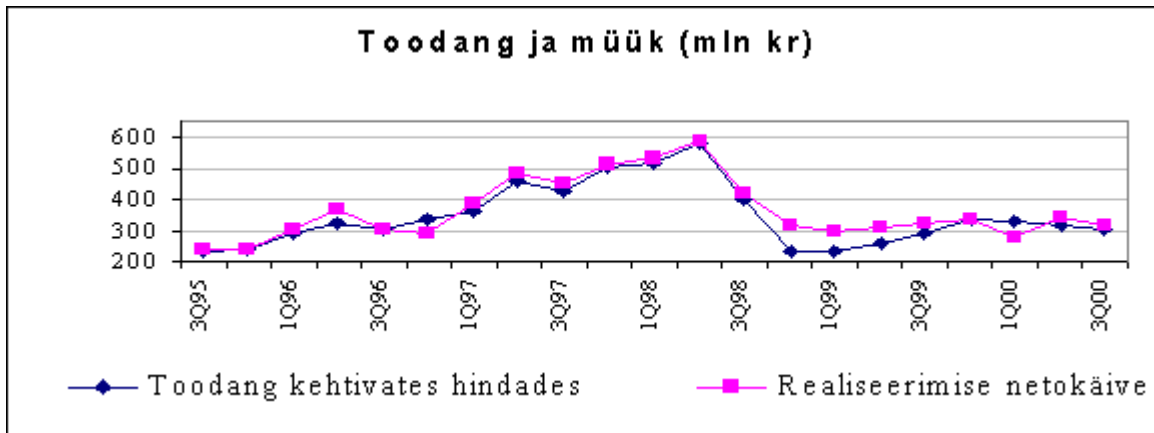


Allikas: EKI uuring

Nagu jooniselt selgub, toodetakse kõige rohkem konserve. Koguliselt on toodangus teisel kohal külmutatud kala, millele järgnevad külmutatud valmistooted ning preservid.

Tootmist aastate lõikes mõjutas 1998. aasta Vene majanduskriis, mille tagajärjel vähenes idaturul nõudlus konservide järele. Teiste toidukalatoodete tootmine on olnud püsivalt samal tasemel, kuna nõudlus Lääne-Euroopa turul on olnud stabiilne.

Joonis 3.



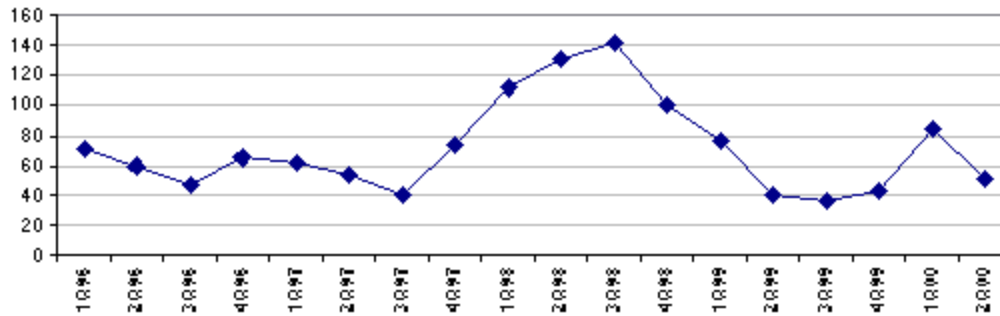
Allikas: ESA, "Tööstus"

Toodang kehtivates hindades on tõusnud 1999. aasta III kvartali 290,6-ilt mln kroonilt 305,7 mln kroonini 2000. aasta III-ks kvartaliks, juurdekasv on seega 5,2%. Kõrgtase oli 1998. aasta II kvartalis, mil toodang kehtivates hindades oli 575,8 mln krooni.

Realiseerimise netokäive väljendatuna kehtivates hindades oli 2000. aasta III kvartalis 314,6 mln krooni, mis on 3,8% väiksem 1999. aasta vastavast näitajast ning tunduvalt väiksem 1998. aasta III kvartali 424,5 mln kroonist.

Joonis 4.

Valmistoodang laos (mln kr)



Allikas: ESA, "Tööstus"

*Märkus: Q-kvartal

Tõenäoliselt suureneb tootmine ja müük Euroopa Liitu seoses peatselt rakenduvate kalatoodete uute kaubandustingimustega. Samas seab tootmise suurendamisele piirid kasutatava toorme kui loodusliku ressursi piiratud varud.

Valmistoodangut oli laos 2000. aasta III kvartalis 38,1 mln krooni väärtuses, see on sama palju kui 1999. aasta III kvartalis. 1998. aasta III kvartalis oli valmistoodangut ladudes 141,2 mln krooni eest, mis oli tingitud turustusvõimaluste puudumisest Ida-Euroopa turul.

Alljärgnevas tabelis toodud andmed pärinevad Eesti Konjunktuuriinstituudi (EKI) poolt 2000. aastal läbiviidud kalatöötlemisettevõtete uuringust, mille raames saadeti küsitluslehed kõigile Veterinaar- ja Toiduametis registreeritud kalatöötlemisettevõtetele ning tagasisidet saadi 93 ettevõttelt. Selgus, et aktiivselt tegutsevaid kalatöötlemisettevõtteid on hinnanguliselt 40-50. Alljärgnev tabel annab ülevaate kalatööstuses kasutatud tooraine struktuurist.

Tabel 1.

Kalatööstuses kasutatud tooraine 1999 (tuh tonnides)		
	kokku tuh t	import %
värske ja jahutatud kala	69,1	10,2
külmutatud kala	42,8	33,4
kalafilee	1,5	54,4
kalahakkliha	0,9	87,7
soola- ja vürstikala	2,2	9,8
suitsukala	0,1	0
preservid	0,1	10
muu	0,1	87,7
kokku	116,7	19,9

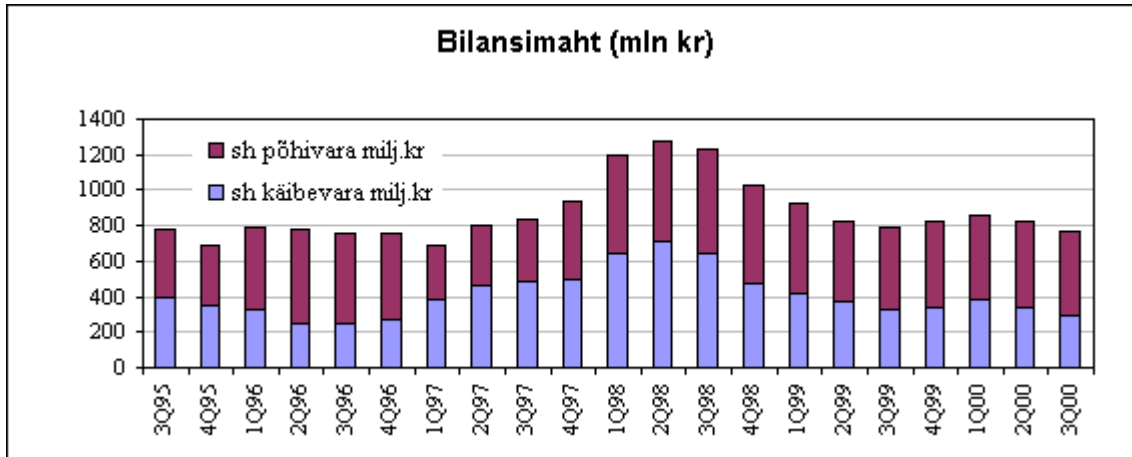
Importtooraine osatähtsus oli küsitluse põhjal 1999. aastal ligi 20%. Importtoorainet kasutasid kõige enam suured, üle 50 töötajaga ettevõtted, mis vajavad pidevalt suurtes kogustes ja stabiilse kvaliteediga toorainet.

Väikesed, peamiselt siseturule orienteeritud ettevõtted, kasutavad enamasti kodumaist kala.

2.4.3. Ettevõtete majanduslikud tulemused

Kalatööstuste bilansimaht oli 2000. aasta kolmanda kvartali seisuga 764 mln krooni, mis on võrreldes eelmise aastaga püsinud suhteliselt stabiilsena. Alates 1995. aastast toimunud põhi- ja käibevara suhte muutusi iseloomustab alljärgnev joonis.

Joonis 5.



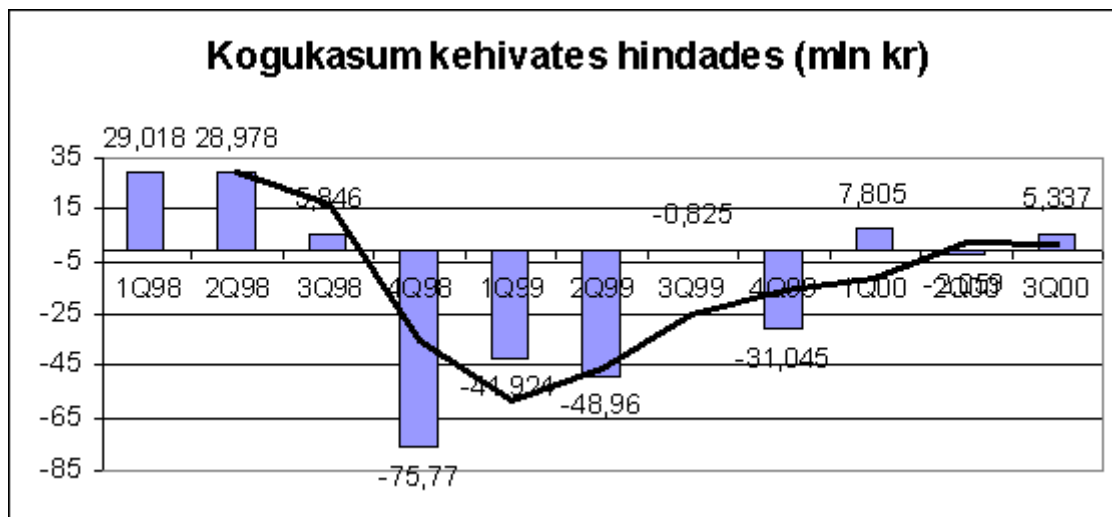
Allikas: ESA, "Tööstus"

*Märkus: Q-kvartal

Kalatööstusettevõtete tegevus andis 2000. aasta kolme kvartaliga 11,083 mln krooni

kasumit (vt Joonis 6).

Joonis 6.



Allikas: ESA, "Tööstus"

*Märkus: Q-kvartal

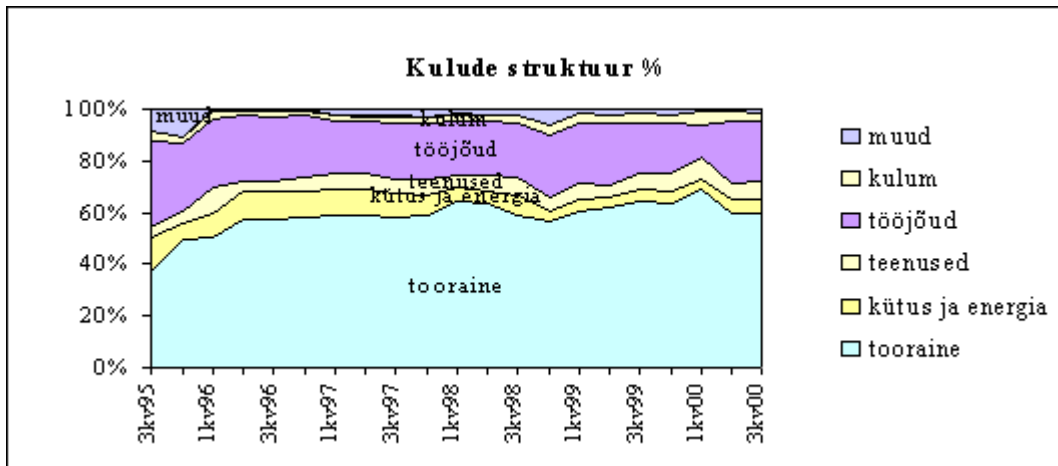
1999. aasta samal perioodil saadi 91,709 mln krooni kahjumit. Kui kalatööstuste kasum oli 1998. aasta I ja II kvartalil 29 mln krooni, siis Vene

majanduskriis põhjustas 1998. aasta IV kvartalis 75,7 mln kroonise kahjumi.

Nagu juuresolevalt jooniselt näha, moodustab tooraine kalatööstuses kulude struktuuris kõige suurema osa, saavutades 2000. aasta I kvartalis kõrgeima taseme (68,9%), kuid III kvartalis kahanes tooraine osatähtsus 59,9%-ni. Suuruselt teine kulude artikkel on tööjõud, mille osatähtsus III kvartalis oli 22,8%.

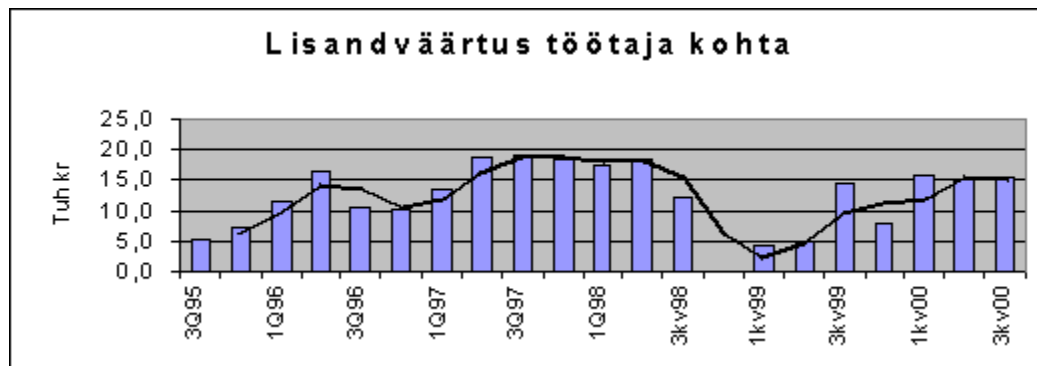
Joonis 7.

Allikas: ESA, "Tööstus"



2000. aasta III kvartalis toodeti kalasektoris ühe töötaja kohta 15,4 tuhat krooni **lisandväärtust**, mis on mõnevõrra rohkem võrreldes 1999. aasta sama perioodiga. Lisandväärtus töötaja kohta on peale 1998. aasta madalseisu tõusnud, kuid ei ole saavutanud 1997. aasta taset (vt Joonis 8.).

Joonis 8.



Allikas: ESA "Tööstus"

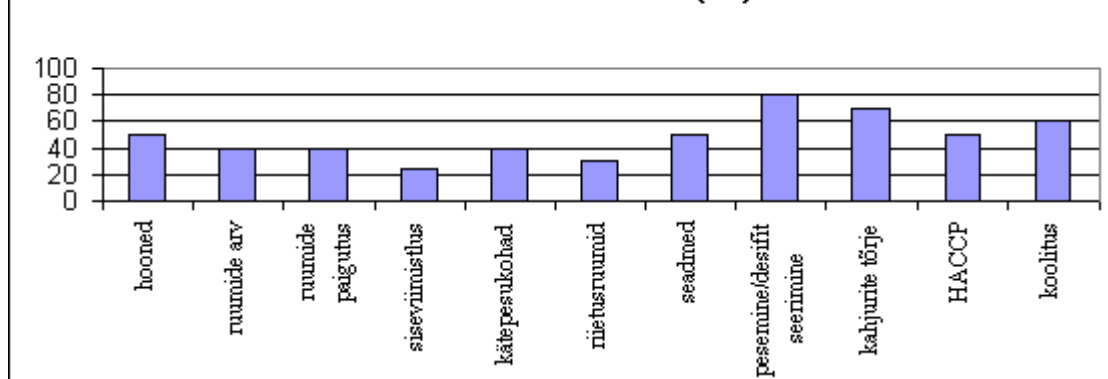
*Märkus: Q-kvartal

2.4.4. Ettevõtete vastavus struktuuri- ja hügieeninõuetele

Kalatöötlemissektoris on kõige suurem nõuetele vastavate ettevõtete arv. Samas on palju ettevõtteid, kus käitlemisruumid on väikesed ja ebapiisavad olemasolevate tootmisvõimsuste jaoks, põhjustades ristsaastumise ohtu. Enamus ettevõtetes ei võimalda tootmisruumide lagede, seinte ja põrandate konstruktsioonid ja siseviimistlus piisavalt teostada pesemist ja desinfitseerimist.

Joonis 9.

Nõuetele vastavus (%)



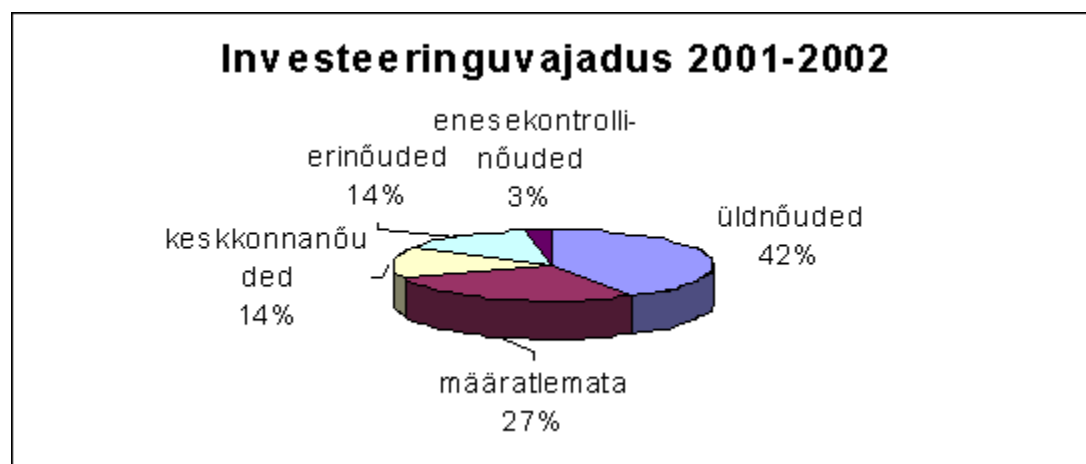
Kõrvalekaldeid on väikeettevõtetes, mille ruumid ei ole toidukäitlemiseks projekteeritud. Siiani on paljudes ettevõtetes kasutusel käega avatavad kraanid. Töötajate olmeruumid ja toiduhügieeni koolituse tase ei vasta nõuetele, ettevõtetes hoitakse toorainet ja valmistoodangut ühes ruumis.

2.4.5. Investeeringud

EKI uuringust selgus, et 1999. aastal investeerisid küsitlusele vastanud ettevõtted 48,3 mln krooni ulatuses, sealhulgas 41% investeeriti seadmetesse. Ekspert hinnangu kohaselt on kalatööstussektori investeeringute vajadus ligi 100 mln krooni aastas.

Investeeringuvajadus aastateks 2001 - 2002 hügieeni- ja keskkonnanõuete täitmiseks kujunes ettevõtete hinnangul 232,7 mln krooni. Investeeringumaht ühe ettevõtte kohta oli keskmiselt 6,3 mln krooni, kuid ettevõtete lõikes kõikus see 50 000 kuni 60 mln kroonini.

Joonis 10.



2.4.6. Tarbimine

Kalatoodete tarbimine Eestis on suhteliselt tagasihoidlik. EKI andmetel tarbiti 1998. aastal Eestis ühe elaniku kohta 15,6 kg kalatooteid (1994. aastal 19 kg). Tarbimise vähenemise tingisid hindade tõus ja sortimendi muutus - odavamate kalaliikide (kilu, räim) asendumine kallimatega (löhe, forell). Umbes 2/3 tarbimisest moodustab värsket kala. 1/3 ehk ainult 5,2 kg tarbitakse tööstuste poolt töödeldud kalatooteid. Võrreldes lähinaabrite, Läti ja Leeduga, on Eestis kalatoodete tarbimine suurem, kuid jääb oluliselt alla sellistele maadele nagu Island ja Norra, Rootsi ja Soome.

2.5. Pagaritööstus

2.5.1. Ettevõtte struktuur ja tööhõive

2000. aasta detsembrikuu seisuga oli Veterinaar- ja Toiduameti andmetel Eestis registreeritud 191 pagaritööstuse ettevõtet.

Pagaritööstustes oli Statistikaameti andmetel 2000. aasta III kvartalis hõivatud 2780 inimest, mis moodustab 3,5% kogu töötlevas tööstuses hõivatud inimestest ja 17,3% toiduainete ja jookide tootmisega hõivatud töolistest. Enim annavad tööd suured, 50 ja enama töötajaga ettevõtted, kus oli hõivatud 2666 inimest 2000. aasta III kvartali seisuga ehk ligikaudu 96% kogu leiva- ja pagari toodete tootmisega tegelevatest inimestest.

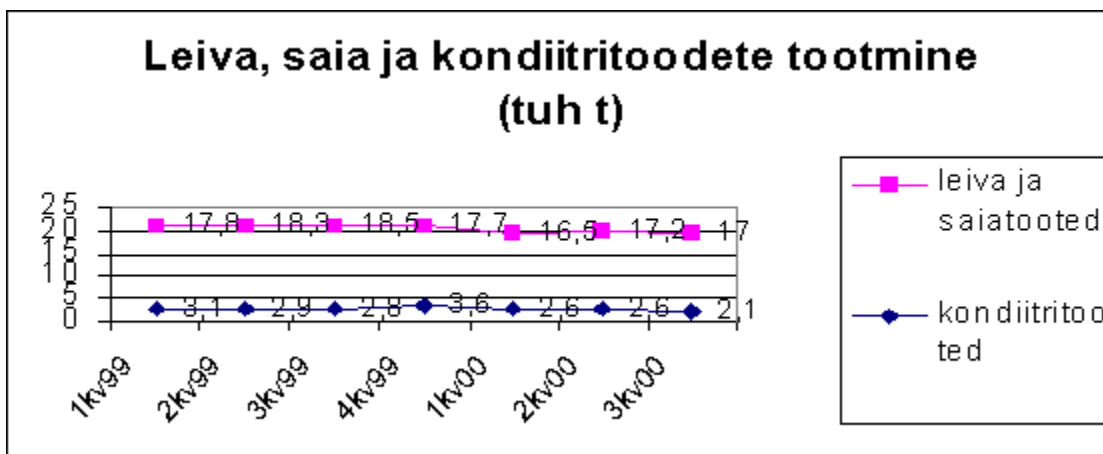
Pagaritööstuse ettevõtete keskmine brutopalk tõusis 1999. aasta alguse 3762 kroonilt 4285 kroonini 2000. aasta II kvartalis ning III kvartalis oli keskmine brutopalk 4141 krooni. Antud sektori keskmine brutopalk on püsinud stabiilsena 87-88% tasemel toiduainetööstuse keskmisest brutopalgast.

2.5.2. Tootmine ja tooraine

Leiva- ja pagari tooteid toodeti 2000. aasta esimese 9 kuu jooksul 559,5 mln krooni väärtuses, mis moodustas vastava perioodi kogu tööstustoodangust 1,9% ning toiduainete ja jookide tootmisest 8,7%. Toiduainetööstuse sektoris on leiva- ja pagari toodete tootmine viiendal kohal, peale piimatoodete, jookide, liha ja lihatoodete, kala ja kalatoodete tootmise.

Leiva- ja saiatooteid toodeti 2000. aasta kolme kvartaliga 50 700 t ning lisaks 7 300 t kondiitritooteid. 1999. aasta kolme kvartaliga olid vastavad tootmismahud 54 600 ja 8800 tonni, seega on teatav langustendents. Väike leiva- ja saiatoodete tarbimise vähenemine ei tähenda seda, et teraviljatoodete tarbimine väheneks, vaid näitab teatavat tarbimisosakaalude ümberjaotumist erinevate teraviljatoodete vahel.

Joonis 1.



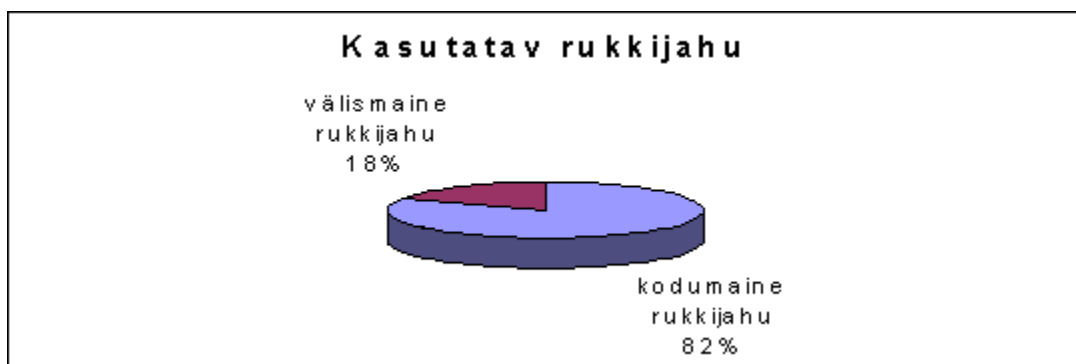
Kõige rohkem kasutatakse rukki- ja nisujahu. Rukkijahu jaguneb täisterarukkijahuks, lihtrukkijahuks, kroovrukkijahuks ja rukkipüülis. Nendest on täistera rukkijahus kliisid kõige enam (neid on jahus 20% kuni 22%) ja rukkipüülis kõige vähem (3% kuni 4%).

Nisujahul on viis sorti: lihtnisujahu (kliisid ei eraldata, jahus on neid 15 – 18%), II sordi nisujahu (kliisid 8 – 10%), I sordi nisujahu (kliisid 2 – 3%), kõrgema sordi (k/s) nisujahu (kliisid 0,1 – 0,5%) ning sõre jahu (kliisid ei ole).

2000. aasta sügisel korraldas Põllumajandusministeeriumi põllumajandussaadusi töötleva tööstuse büroo pagari- ja kondiitritööstusettevõtte küsitluse, saamaks ülevaadet antud sektorist. Küsitluslehed saadeti 30-le ettevõttele ja vastused saadi 20-lt ettevõttelt. 14 vastanud ettevõtet kuulub Eesti Leivaliitu. Suurimatest pagariettevõtetest on puudu AS ETK Leib ja AS Fazer Eesti.

Küsitluse põhjal selgus, et 1999. aastal kasutasid küsitletud leivatööstused enamuses kodumaist rukkijahu. Imporditud rukkijahu pärines peamiselt Saksamaalt. Kodumaist nisujahu kasutasid küsitletud ettevõtted vähe, väites, et kodumaise jahu kvaliteet pole piisavalt stabiilne. Jahu ebastabiilse kvaliteedi üheks põhjuseks võib pidada teraviljaveskite suuri ülevõimsusi. Veskid jahvatavad vilja väikestes kogustes ja vastavalt vajadusele, kuid kvaliteetse jahu saamiseks peab veski pidevalt töötama.

Joonis 2.



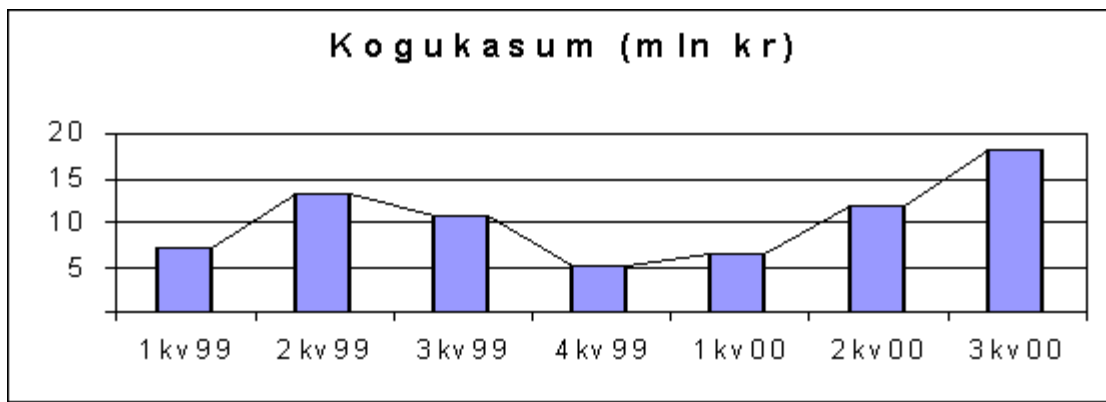
Joonis 3.



2.5.3. Ettevõtete majanduslikud tulemused

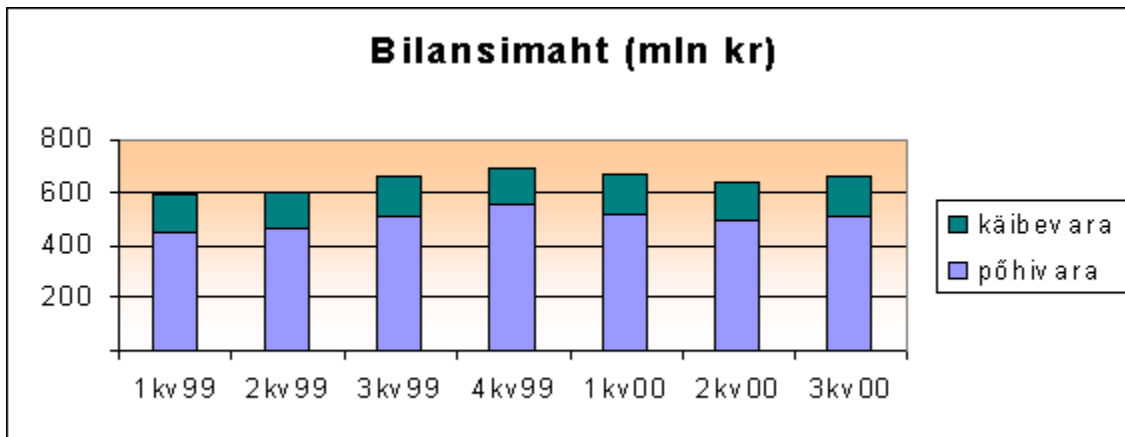
Pagaritööstuse ettevõtte kogukasum 2000. aasta III kvartalis oli 18,2 mln krooni, mis ületab tunduvalt 1999. aasta sama perioodi 10,7 mln krooni, ning on üle 3 korra suurem 1999. aasta viimase kvartali 5,2-st mln kroonist.

Joonis 4.



Allikas: ESA, "Tööstus"

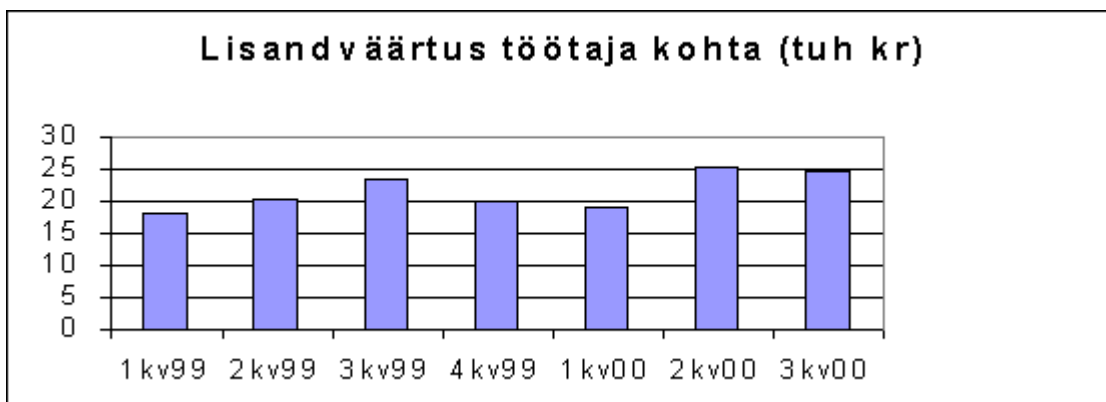
Joonis 5.



Allikas: ESA, "Tööstus"

Pagaritööstuse ettevõtete **bilansimaht** 2000. aasta III kvartali seisuga oli 658,7 mln krooni, millest enamuse (76%) moodustab põhivara. Bilansimaht on püsinud suhteliselt stabiilsena ning ka käibe- ja põhivara proportsioonid on enam-vähem samaks jäänud.

Joonis 6.



Allikas: ESA, "Tööstus"

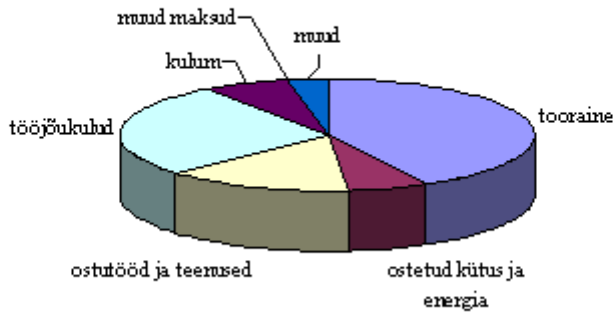
2000. aasta III kvartalis toodeti pagaritööstustes kokku tühe töötaja kohta 24 600 krooni **lisandväärtust**, mis on 5% rohkem võrreldes eelmise aasta

sama perioodiga. Ühe töötaja kohta ei ole lisandväärtuses aastate lõikes väga suuri kõikumisi täheldatud, kuna suured pankrotilained ja kriisid pole pagaritööstust otseselt puudutanud.

Leiva- ja pagaritoodete tootmiskulude struktuuris pole viimastel aastatel suuri muutusi toimunud. Nagu juuresolevalt jooniselt (2000. aasta III kvartali andmed) näha, moodustab pagaritööstuste kulude struktuuris kõige suurema osa tooraine, mis oli 42,3% kuludest.

Joonis 7.

Leiva- ja pagaritoodete tootmiskulude struktuur

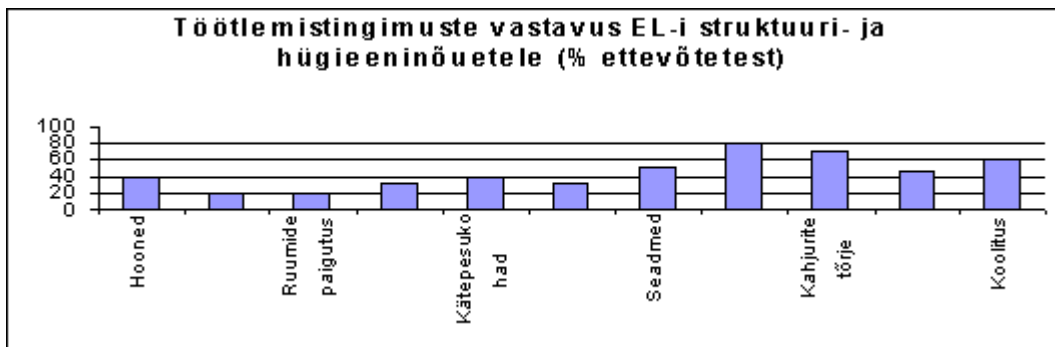


Allikas: ESA, "Tööstus"

Toiduainetööstuse keskmisest toorainekulu 63% osatähtsusest on see ligi 20% võrra väiksem. Tulevikus võib prognoosida tooraine osatähtsuse tõusu, kuna jahu, suhkru ja teiste sisendite hinnad prognoositavalt enam ei lange, vaid tõusevad. Suuruselt teine on tööjõukulud, moodustades 27,2%.

2.5.4. Ettevõtete vastavus hügieeninõuetele

Joonis 8.



Allikas: Ekspert hinnang

Põhiliste probleemidena pagari- ja kondiitritööstusettevõtetes võib välja tuua järgmist:

- ettevõtetes ei ole piisaval arvil käitlemisruume ning ruumide paigutus ei võimalda ristisaastumise võimalust;
- tootmisruumide seinte, lagede ja põrandate konstruktsiooni ning

siseviimistlus ei võimalda piisavat pesemist ja desinfitseerimist;

- ventilatsioonisüsteemid on amortiseerunud;
- ettevõtte töötajate olmeruumid ei vasta nõuetele;
- toiduhügieenikoolituse tase on puudulik.

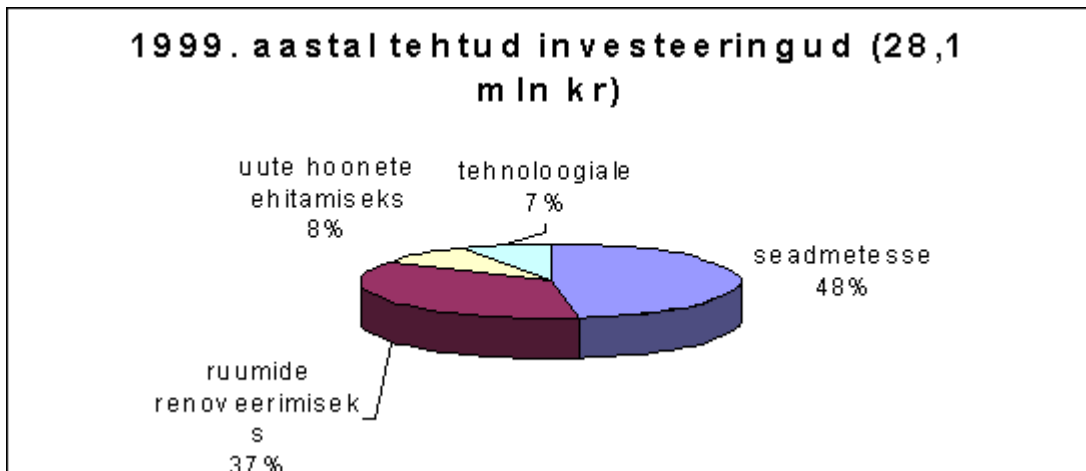
2002. aastal jõustub toiduseaduse järgi ettevõtte enesekontrolli nõue. Enesekontrolli süsteem on juurutatud ja dokumenteeritud vaid 45%-l ettevõtetel.

Veterinaar- ja Toiduameti hinnangul täidavad suuremad ettevõtted toiduhügieeni üldeeskirja nõudeid rahuldavalt, kuna neil on pikaajalised tootmistraditsioonid. Rohkem rikkumisi esineb väikestes ettevõtetes, mille ruumid ei ole toidukäitlemiseks projekteeritud.

2.5.5. Investeeringud

Tuginedes põllumajandusministeeriumi poolt korraldatud küsitluste tulemustele investeerisid 1999. a küsitlustele vastanud ettevõtted 28,1 mln krooni ulatuses oma tootmisesse (vt Joonis 9).

Joonis 9.



2000. aasta investeeringute mahuks kujunes vastanud ettevõtete hinnangul ligi 22,5 mln krooni.

Investeeringuvajadused kõigi hügieenieeskirjas ette nähtud nõuete täitmiseks oli 52,6 mln krooni ja ettevõtted suudavad sellest ise katta keskmiselt 45%.

EKI andmetel tarbiti Eestis 1998. aastal ühe inimese kohta 35 kg leiba, 24 kg saia ja 0,8 kg sepikut. Leiva ja saia tarbimine on vähenenud, teraviljatoodete kogutarbimine aga suurenenud. 1999. aastal tarbiti teraviljatooted teradesse ümberarvestatuna ~105 kg inimese kohta.

Tabel 1.

	1995	1996	1997	1998
nisujahu	7,58	10,34	11,45	10,76
muu jahu	0,54	0,45	0,51	0,71
makaronid	4,38	5,06	4,94	5,06
leib	35,71	36,25	35,55	34,85

sai	26,05	26,01	25,46	23,87
sepik	0,91	0,76	0,92	0,77
odratangud	1,97	1,2	1,46	1,39
manna	0,99	1,58	1,73	1,66
kaerahelbed	1,25	1,13	1,31	1,13
riis	1,85	2,84	3,03	3,19
muud tangained	1,71	2,11	3,75	3
tarbimine, kg/1inimene (ü. a. teradesse)	90	94	96	98