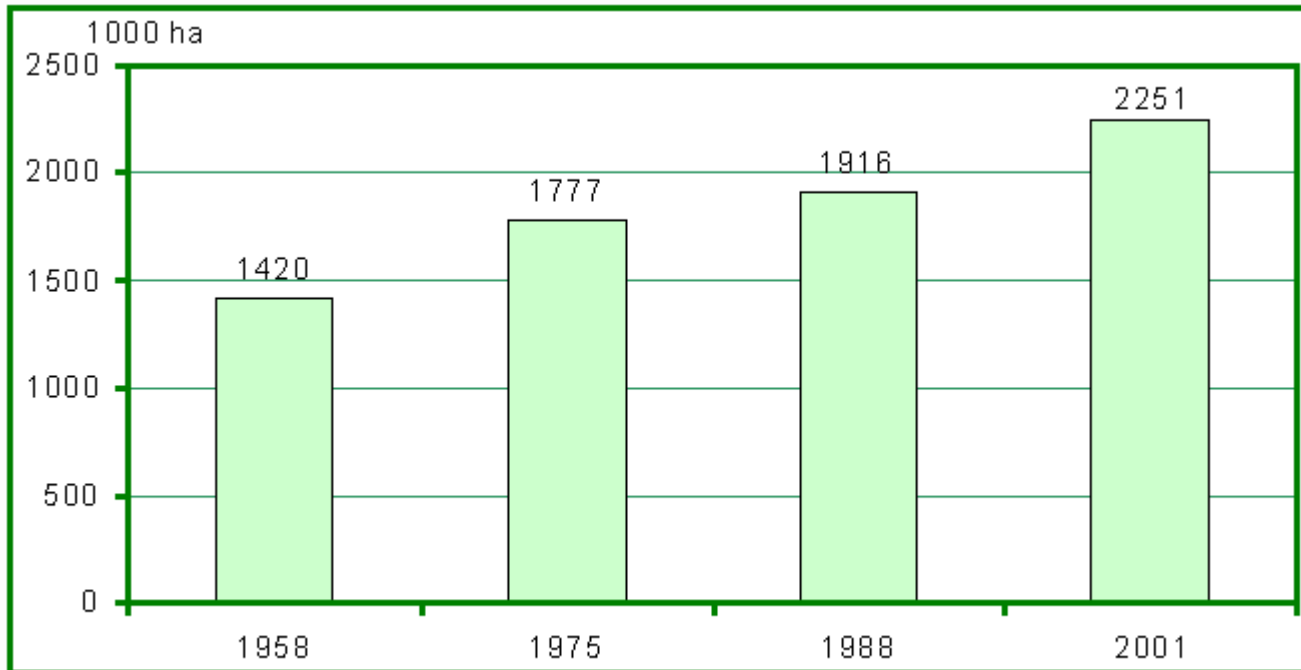


## 6. Metsandussektori ülevaade

Eesti taasiseseisvumisele järgnenud aastakümnel mõjutasid metsandust kõige enam erametsaomandi ning -omanike teke, metsa- ja puidutööstuse hüppeline areng ja ühiskonna kasvanud võimalused mõjutada metsaga toimuvat. Erakordselt kiired muutused 1990ndate alguses tõid kaasa olukorra, kus riik polnud enam võimeline metsaga ja metsas toimuvat suunama. Tekkis vajadus sõnastada ning ühiselt teadvustada metsanduse arengu prioriteetidid, mis kiideti Eesti metsapoliitikana 1997. a suvel Riigikogus heaks.

Mets on üks olulisemaid loodusvarasid. Metsade statistiliste valikmeetodiga inventeerimise andmete järgi on 20. sajandil metsamaa pindala suurenenud 1,42 mln hektarilt 1958. aastal 2,251 mln hektarini 2001. aastal (51,5% Eesti maismaa territooriumist), millest riigimets moodustab ligikaudu 817 000 ha.



Allikas: Eesti Metsakorralduskeskus

Joonis 1. Muutused metsamaa pindalas 1958–2001 (1000 ha)

Allikas: Metsakorralduskeskus

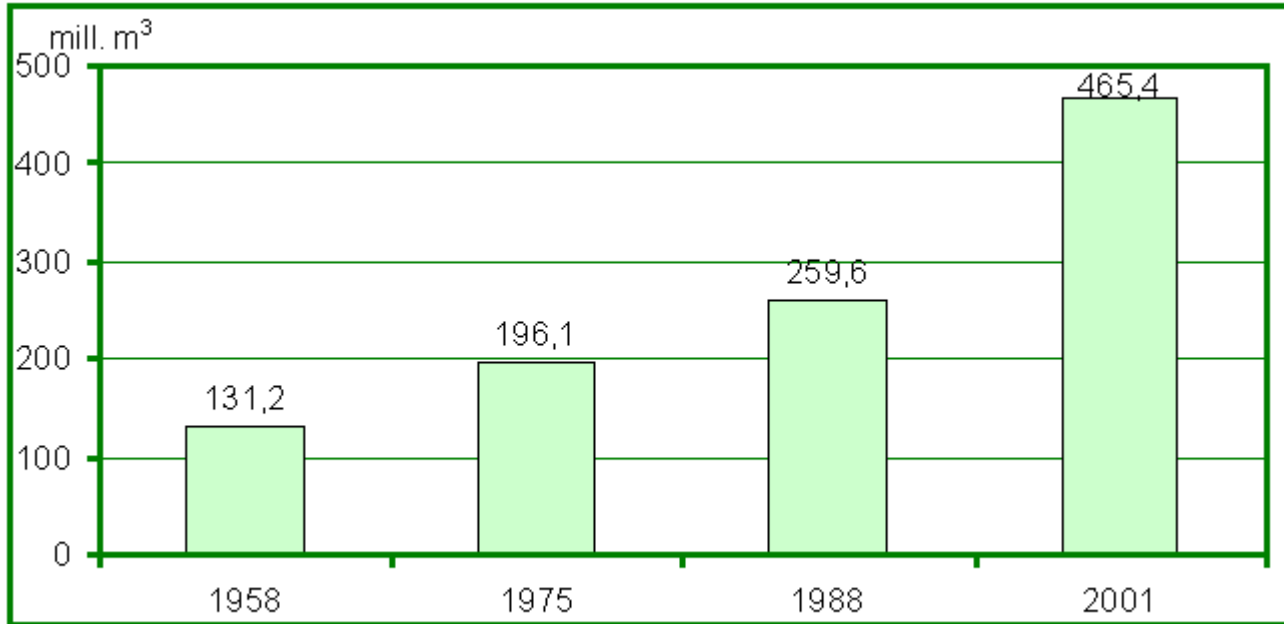
Põhiliselt on metsamaa suurenenud sööti jäänud põllumaade ja kuivendatud märgalade arvelt (aktiivsed kuivendustööd aastatel 1960–1980). Keskmiselt on perioodil 1958–2001 metsamaa suurenenud aastas ligi 19 300 ha. Tõenäoliselt suureneb metsamaa pindala tänu põllumaade vähesele kasutusnõudlusele järgnevatel aastatel veelgi. Põhiliselt metsastuvad need alad looduslikult, eeldatavalt suureneb metsamaa järgmise 20–30 aasta jooksul kuni 2,5 mln hektarini.

Kuna rahvastiku tihedus ühe hektari kohta on küllaltki väike (32,7 elanikku ruutkilomeetri kohta), siis on Eestis ühe inimese kohta 1,57 ha metsamaad, mida loetakse keskmiseks suuruseks teiste Euroopa riikidega võrreldes.

Statistilise metsade inventeerimise andmetel on metsi puidukasutuse eesmärgil võimalik majandada 2,11 mln (93% metsamaast) hektaril. 139 000 ha on klassifitseeritud kõrge loodusväärtusega alaks, mis ei kuulu majandamisele ning 87 000 ha on selliseid metsaga kaetud alasid, millel puudub majanduslik efektiivsus majandamisel.

Kasvava metsa tagavara on 465,4 mln m<sup>3</sup> ja tagavara juurdekasv 11,6 mln m<sup>3</sup> aastas (juurdekasv ühe inimese kohta 325 m<sup>3</sup>), mis on eelmise sajandi

keskpaigaga võrreldes ligikaudu neli korda suurenenud. Olulisemateks mõjuteguriteks võib lugeda metsakuivendustöid aastatel 1960–1980, põllumaade metsastamist, puistute vanuselisi muutusi (puistu keskmine vanus on suurenenud: männikute keskmine rotatsiooni periood on 110 aastat, kuusepuistul 90 aastat, kasepuistul 70 aastat ja 50 aastat haavapuistul).



Allikas: Eesti Metsakorralduskeskus

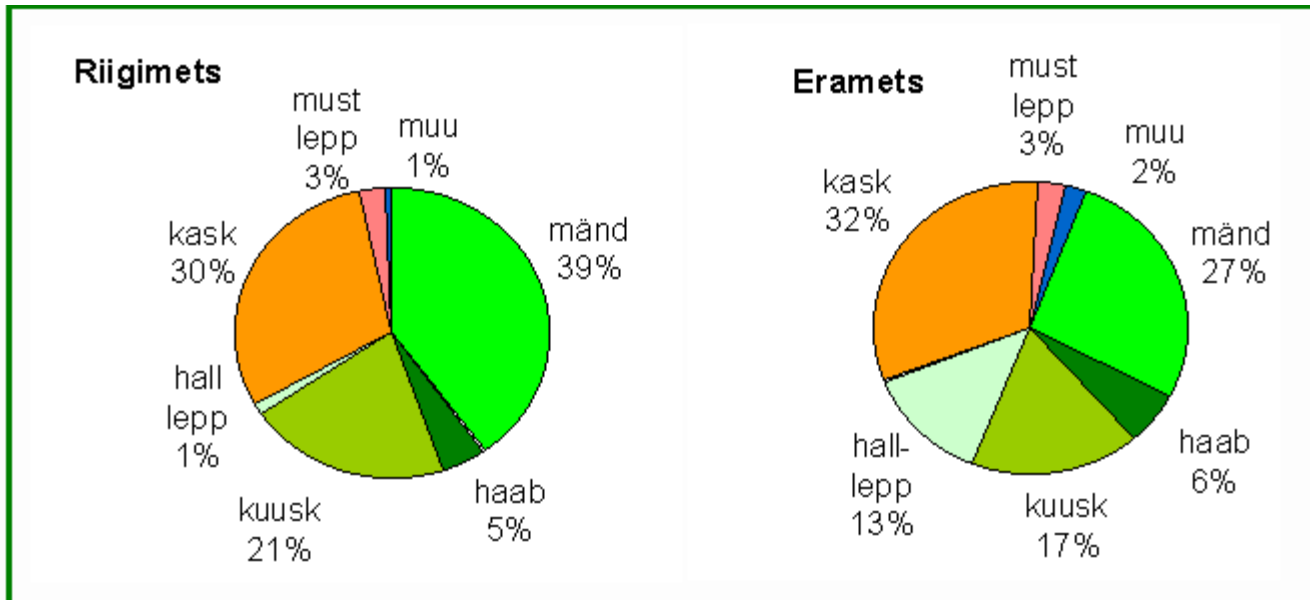
Allikas: Metsakorralduskeskus

Joonis 2. Metsade tagavara muutumine 1958 –2001

Põhilisteks puuliikideks Eestis on harilik mänd (*Pinus sylvestris*), kase liigid (*Betula pendula*, *Betula pubescens*), harilik kuusk (*Picea abies*), hall lepp (*Alnus incana*) ja haab (*Populus tremula*). Teiste puuliikide osakaal on vähem olulisem. Kui võtta nüüd aluseks rotatsiooni perioodi, siis võime julgelt väita, et 2/3 haavapuistudest on üleküpsed, aga haavapuu puidu turuväärtus on hetkel küllaltki madal. Samas pole olukord parem ka okaspuupuistutes, kus peaaegu pooled puistud on vanuses 41–80 aastat (49,8% männikuid ja 47,2% kuusikuid). Okaspuu noorendike osakaal (vanus alla 20 aasta) on ebaloomulikult väike, neid on ulukid oluliselt kahjustanud ning ka hooldusraieid on 1990ndatel ebapiisavas mahus tehtud.

Suured muutused on toimunud ka puuliikide vahekorras: okaspuupuistute osakaal on vähenenud 67,4%-lt 1958. aastal 52,7%-ni 2001. aastal. Ühelt poolt võib see olla tingitud eri ajajärgudel erinevate inventeerimismeetodite kasutamisega, kuid teisalt on oma rolli mänginud ka looduslik metsastumine, enamuses lehtpuu liikidega. Samuti on näha suuri puuliigilisi ja koostilisi erinevusi riigi- ja erametsad

Riigimetsades on okaspuupuistute (60%) ülekaal, kuid erasektoris domineerivad lehtpuuliigid (okaspuude osakaal on 46%) – enamus hall-lepikuid kasvab eramaadel. Erinevused puistu liigilises koostises on põhiliselt tingitud ajaloolisest taustast: riigimetsad kasvavad traditsioonilistel riigimetsamaadel, kus metsi on majandatud vastavalt heale metsamajandamistavale ja juhistele, samal ajal kui suur osa erametsi on moodustunud loodusliku põllumaade metsastumise tulemusena.



Allikas: Eesti Metsakorralduskeskus

Joonis 3. Metsamaade jagunemine valitseva puuliigi järgi 2001. a

Allikas: Metsakorralduskeskus

Sotsiaalse arengu seisukohast on metsandus eriti tähtis tööhõive kindlustaja. Paljudes maakohtades on metsandus peamine, kui mitte ainus töökohti pakkuv tootmisharu. Metsa majandamisest laekuvad maksud moodustavad suure osa kohalike omavalitsuste eelarve tuludest. Maaelanikele on suhteliselt kergelt kättesaadav ja odav küttepuit oluline energiaallikas.

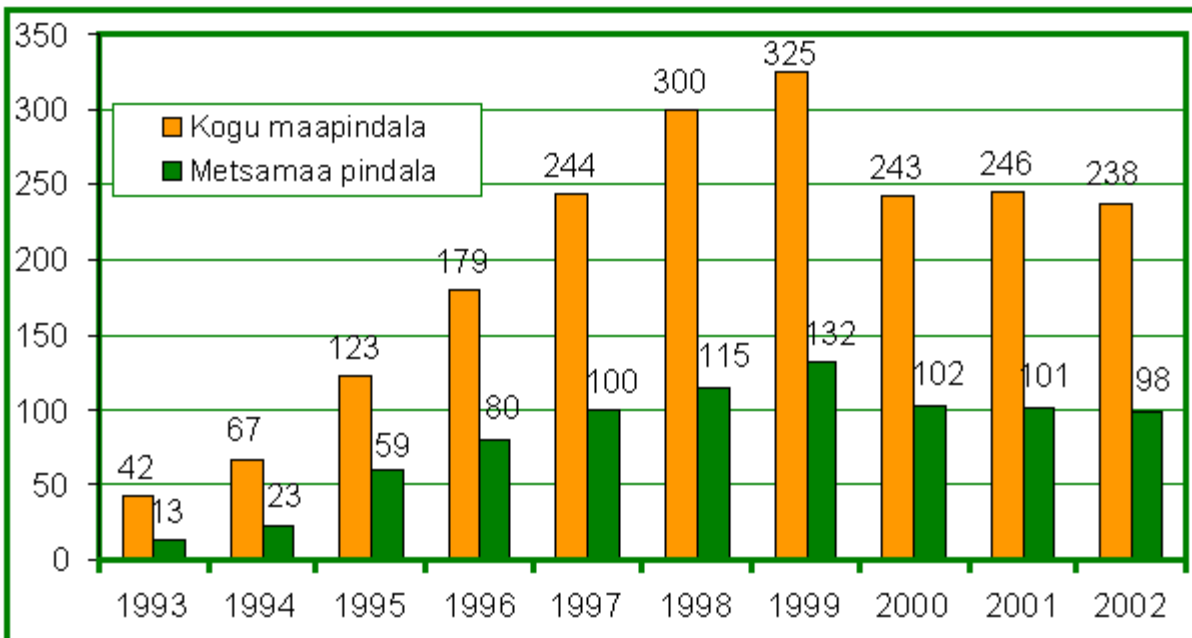
Viimastel aastatel on ka küttepuidu töenduslik kasutamine järsult tõusnud. Seadustes sätestatud igameheõigus tagab metsa ühe olulise sotsiaalsetest funktsioonidest: mets on oma mitmekesiste võimalustega suurele osale elanikkonnast peamisi puhkevõimaluste pakkujaid. Viimaste aastate uuringud näitavad eestimaalaste kasvavat huvi kodumaiste puhke- ja vaba aja veetmise võimaluste vastu.

Ehkki eestlaste seost metsaga peetakse väga tugevaks ning metsas hoolimatult tegutsejaid on õnneks vähe, on suhtumist metsasse kindlasti võimalik parandada.

Eesti flora ja fauna on eriti mõnede naaberaladega võrreldes vaieldamatult mitmekesine. Selle põhjuseks on piirkonniti varieeruv kliima ja mullastik, paljude liikide levila piiri paiknemine Eestis, loodusmaastike suur osakaal ja traditsiooniliste maakasutusviiside püsimine hilise ajani. Eestis leidub taimekooslusi, näiteks puisniidud, mille liigirikkuse näitajad on maailma suurimate seas. Ka Eesti metsade bioloogiline mitmekesisus on metsade vähese intensiivsusega majandamise tõttu paremini säilinud kui enamikus Euroopa riikides.

### 6.1. Omandisuhted

Peale II maailmasõda, Nõukogude Liidu perioodil sai riigist metsade ainuomanik. Sellel ajal majandasid 60% metsadest riigi metsamajandid, 37% kolhoosid ja sovhoosid ning 3% sõjaväe metsamajandid. Alates 1991. aastast on maid tagastatud nende seadusjärgsetele omanikele.

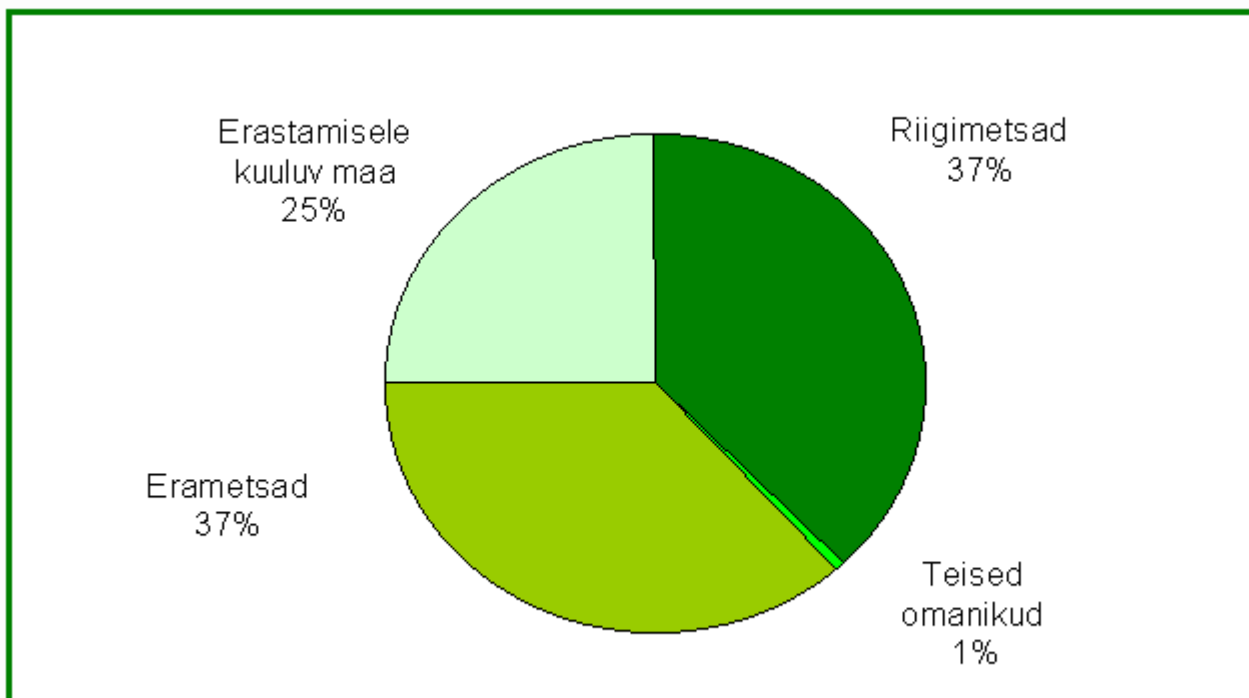


Allikas: Eesti Metsakorralduskeskus

Joonis 4. Maakastris registreeritud eramaade pindala 1993–2002 tuh ha

Allikas: Metsakorralduskeskus

2002. a lõpuks oli Maakatastris registreeritud 3,1 mln ha maad (millest 1,7 mln ha oli metsamaa) ja 1,2 mln ha maad (0,6 mln ha metsamaad) registreeritakse järgneva 3–4 aasta jooksul lõpetamaks maareformi.



Allikas: Eesti Metsakorralduskeskus

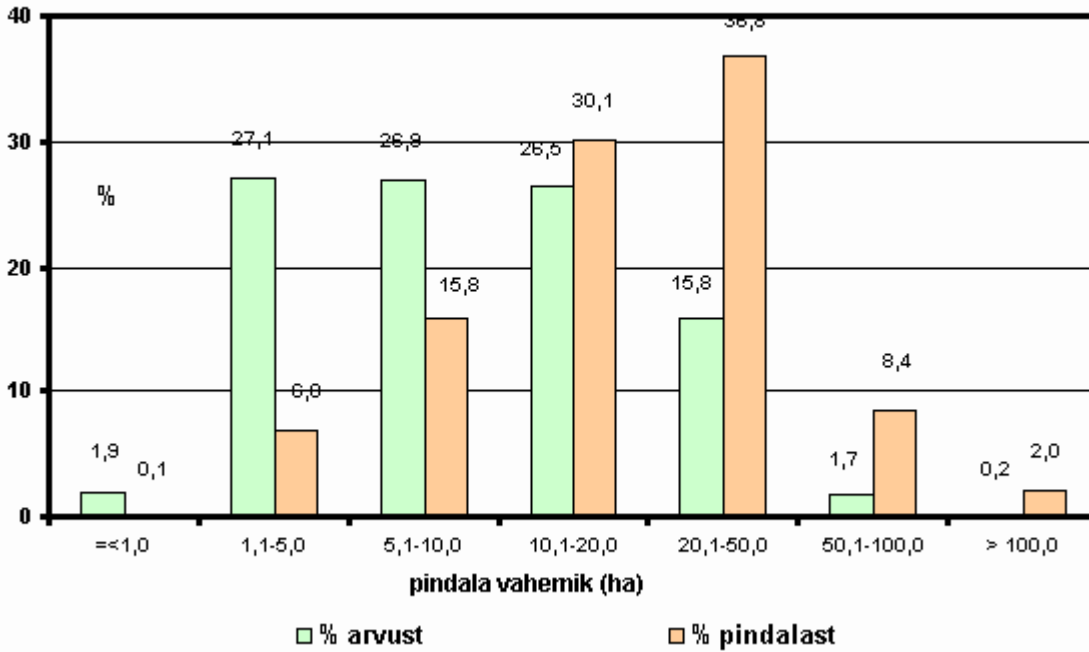
Joonis 5

Allikas: Metsakorralduskeskus

Metsaomanike ring on maareformi tulemusel oluliselt muutunud. Maa õigusjärgsetele omanikele tagastamise ja erastamise käigus on ligikaudu 37% metsamaast läinud tänaseks eraomandisse (ligi 700 000 ha) ning omanikuks on juba saanud ligikaudu 70 000 eraisikut. Jätkuvalt riigi

omandis olevate endistel eramaadel kasvavate metsade pindala on ligi 600 000 ha.

Eesti erametsaomandit iseloomustab metsade killustatus ja majanduslikult väheväärtuslike lehtpuupuistute suur osakaal. Maakatastris registreeritud keskmise metsaga katastriüksuse metsamaa pindala on 6,98 ha. Korraldatud erametsade keskmine metsamaa pindala on 12,5 ha ehk metsaga kinnistu koosneb keskmiselt 1,8-st metsaga lahusmaatükist. Selline killustatus raskendab erametsade säästvat majandamist, kuna väikeste mahtude tõttu on raske saavutada metsamajanduslike tööde efektiivsust ja aastakümneid pikk tootmisperiood ei soosi investeeringuid metsakasvatuse. Samas loob ühe tihumeetri puidu raiumine samal aastal 379 kr lisandväärtust ja riik saab 123 kr maksutululu.



Joonis 6. Korraldatud erametsade metsamaa pindala jagunemine suuruse järgi 2001. a

Allikas: Eesti Metsakorralduskeskus

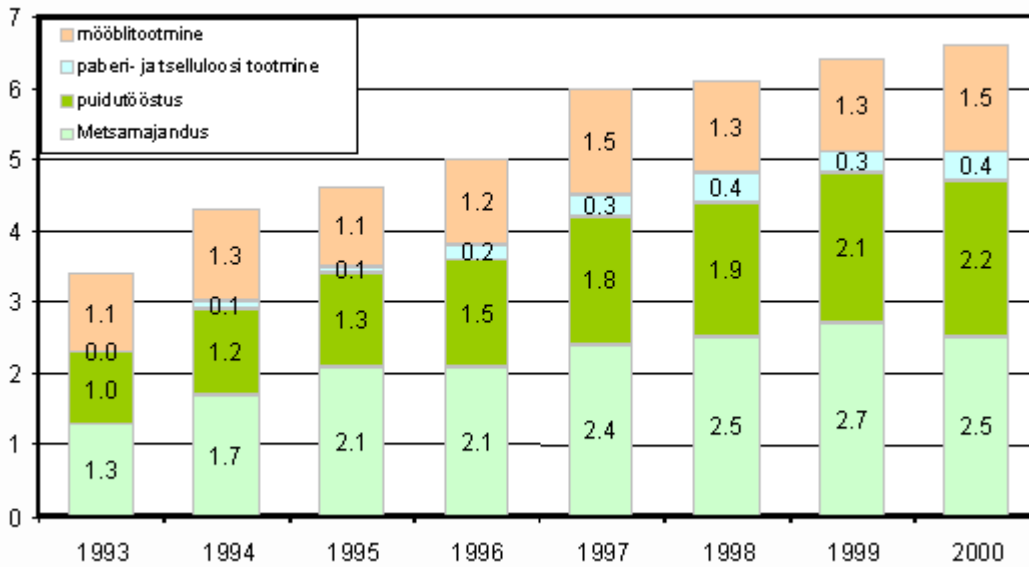
## 6.2. Majandusülevaade

Eesti metsaressurss leiab rakendust eelkõige metsa- ja puidutööstuses. Samas suureneb aasta-aastalt ka puidu ja puidujäätmete kasutamine energiaallikana. Teiste töötleva tööstuse harudega võrreldes on puidutöötlemine toiduainete tootmise järel tähtsusele teine haru sisemajanduse koguproduktis.

Metsatööstus on 1990. aastate alguse languse järel jõudsalt ja pidevalt kasvanud: edukalt on läbitud erastamine, investeeringute tase sektoris on kõrge, toodangumaht on kasvanud ning ekspordi osakaal toodangust märkimisväärne. 2001. aastal andis puidutööstus seitsmendiku töötleva tööstuse kogumahust. Metsatoodete osakaal Eesti ekspordiväärtuses oli samal aastal üle 22%. Eesti peamisi eksporditartikleid on puit ja puidutooted (k.a puitmööbel ja kokkupandavad puitehitised). Metsasektori pidev kasv on aidanud majanduslanguse perioodidel kogu majandust uuele kasvule ning oluliselt tasakaalustanud üldist negatiivset väliskaubandusbilanssi.

Metsamajanduse ja puidutööstuse ettevõtete osakaal SKPs on pidevalt

kasvanud. Kui 1993. aastal oli metsamajanduse ja -varumise ettevõtete osakaal SKPs jooksevhindades 1,3%, siis 2000. aastal juba 2,5%. Puidu-, paberi- ja mööblitööstuse osakaal kokku oli 1993. aastal 2,1% ja 2000. aastal 4,1%

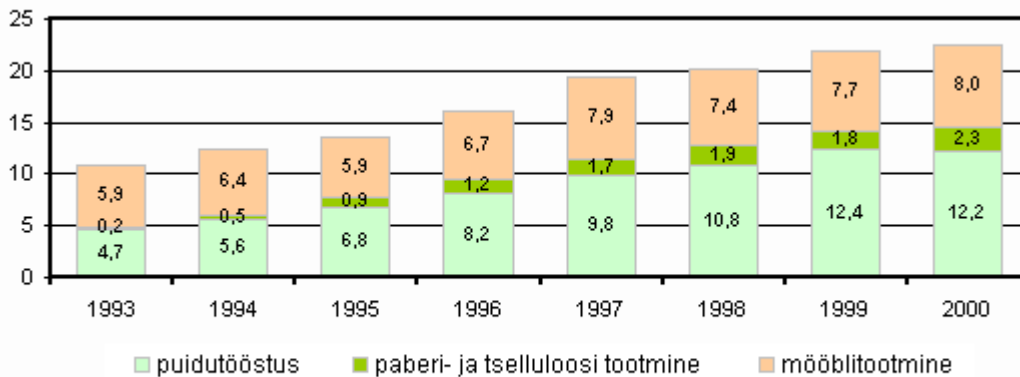


Joonis 7. Metsa- ja puidutööstuse osakaal SKPs, 1993.–2000. a %

Allikas: Statistikaamet

Suurenenud on ka puidu-, paberi- ja mööblitööstuse ettevõtete osakaal töötleva tööstuse lisandväärtusest: 10,8%-lt 1993. aastal 22,4%-ni 2000. aastal.

Puidu ja puidutoodete import on aasta-aastalt suurenenud, kuid selle osatähtsus koguimpordis on väike (2%). Peamiseks imporditüübiks on puitmööbel, vineer jn.



Joonis 8. Osakaal töötleva tööstuse lisandväärtusest 1993.– 2000. a %

Allikas: Statistikaamet

### 6.3. Jahindus

Eestis on 4,07 mln ha jahimaid, mille majandamist korraldatakse 299 jahipiirkonnas (nendest 11 on riigi jahipiirkonnad). Eesti jahimeeste arv on aga viimastel aastatel vähenenud, kuna jahindusest on saanud väga kulukas hobi, mis käib paljudele endistele jahimeestele üle jõu. Samal ajal on aga populaarsust leidnud välismaalaste jahiturism: sissetulekud ja tehtavad kulutused moodustavad suure osa jahinduse majandusnäitajatest. Suurenenud on ulukiliha müük, ulatudes 3,8 mln kr-ni aastal 2001, nahkade müük moodustas samal perioodil 0,1 mln kr.

**Tabel 1. Majandusnäitajad jahinduses 1992–2001**

Näitaja	1992	1993	1994	1995	1996	1997	1998	1999	2000	2001
Jahipidamine, 1000 ha	4035	4014	4114	4077	4072	4114	4070	3981	4001	4068
Jahinduses hõibvatud töötajate arv	135	128	139	138	113	108	103	104	102	90
Registreeritud jahimeeste arv	16389	16596	19989	19495	20160	20043	18817	15561	13614	13984
Antud jahitunnistusi välisriikide kodanikele	..	..	..	..	1660	1852	1871	2040	1830	1826
Ulukiliha müük(1000 EEK)	2005	2946	1300	978	1290	1849	1423	2198	2689	3827
Nahkade müük(1000 EEK)	53	173	100	81	87	85	148	64	75	107
Kokku tulud jahindusest (1000 EEK)	4055	8130	8053	8846	9401	10957	14883	17783	16976	17985
sissetulek jahiturismist (1000 EEK)	..	..	..	..	4215	4872	7856	8044	7826	6625
Kokku kulutused jahinduses (1000 EEK)	3058	6632	8002	8811	10436	10779	13990	17648	17229	17312
kulutused jahiturismile (1000 EEK)	..	..	..	..	2353	3052	4514	5893	7292	5263
kulutused ulukite hoidmisele (1000 EEK)	662	1259	1742	1886	1980	1881	2269	2675	2588	2471
kulutused ulukite kaitsele (1000 EEK)	179	386	782	727	648	615	631	688	550	534

Allikas: Statistikaamet

Allikas: Statistikaamet

2001. aasta loenduse põhjal on Eestis kõige rohkem metskitsi 33 000, järgnevad kobras (14 000), metssiga (12 000) ja põder (10 000). Kõige vähem on Eestis hunte (190) ja karusid (550).

#### 6.4. Metsade tervislik seisund ja looduskaitse

Metsade tervislik seisund ei ole viimase aastakümne jooksul halvenenud. Metsi kahjustavatest biotilistest teguritest avaldab metsade seisundile ja juurdekasvule suurimat mõju juurepess.

Majandatavate metsade bioloogiline mitmekesisus on rahuldav. Mitmekesisuse kaitset tagavaid olulisi metsaelemente nagu surnud puud, puistute looduslähedane struktuur jmt, on säilinud suhteliselt palju. Vääriselupaikade inventuur võimaldab kaitseabinõusid suunata mitmekesisuse seisukohalt kõige väärtuslikumatesse kohtadesse.

Rangelt kaitstavate metsade osakaal ulatub 7,2%-ni metsade kogupindalast. Tulundusmetsades on paljud haruldased ja ohustatud liigid koondunud aladele, kus esineb looduslik struktuur, sobivad substraadid ja/või teised liigid. Sellised vääriselupaigad tuleb metsa majandamise käigus säilitada.

Kinnitatud on vääriselupaiga väljalaviku juhend ja klassifikaator. Inventeerimisel on leitud 6922 vääriselupaika keskmise pindalaga 2,6 ha. Vääriselupaikade ning muude bioloogilise mitmekesisuse säilimise seisukohast oluliste alade inventeerimine aga jätkub, mistõttu võib eeldada rangelt kaitstava metsa pindala kasvu juba lähitulevikus.

#### 6.5. Erametsandus ja selle areng

Eesti metsanduse peamised probleemid on seotud erametsanduse arenguga. Suur osa Eesti 70 000 erametsaomanikust soovib oma metsi majandada ning teha seda säästvaid põhimõtteid järgides, kuid läbiviidud

inventeerimiste andmeil on keskkonnanõuete järgimine ja metsa majandamise üldine kvaliteet osas erametsades siiski suhteliselt madalal tasemel. Üheks peamiseks põhjuseks on erametsaomanike tugisüsteemi nõrkus, mis motiveeriks omanikke oma metsi säästlikult majandama.

Põllumajandusministeeriumi finantseeritud projekti "Metsandusliku nõuande vajaduse analüüs ja metsandusliku nõuande strateegia väljatöötamine" raames läbiviidud küsitlustulemuste põhjal on kolm neljandikku metsaomanikest huvitatud võimalusest saada metsanduslikku nõuannet. Riigi pikaajalistest huvidest metsa kui taastuva loodusvara kasutamisel tuleneb vajadus nõustada metsaomanikke. Riigi finantseerimisel koostatavad metsa majandamise soovitused/kavad on hetkel efektiivseim viis teavitada omanikke nende metsade olemusest ja soovituslikest tegevustest metsade säästlikuks majandamiseks.

Erametsades on aastakümnetega suurenenud kaasikute, hall-lepikute ja haavikute pindala, mis on tingitud nii põllumajanduslikult kasutamata maade metsastumisega kui ka raiesmikele rajatud metsakultuuride ebaõnnestumisega või nende ebapiisava uuendamisega.

Eestis on umbes 145 000 ha väikesi väheviljakaid põllumajanduskõlvikuid ja võsastunud rohumaid. Kuigi põllumajandusmaad metsastuvad ajapikku ka looduslikult, on tootlike metsade saamiseks vaja metsa kultiveerida. Ekspert hinnangul on ligikaudu 100 000 ha seniseid põllumajandusmaid siiski võimalik metsaistutuse, valgustusraie või maaparandussüsteemide remondi teel muuta väärtuslikuks metsaks.

Riigimetsades on aastail 1996–2000 tehtud metsauuendustöid keskmiselt 5500–7000 hektaril aastas. Erametsades ei ole uuendusraiate mahu kasvule kaasnenud samaväärset metsauuendustööde mahtude suurenemist. Kui erametsade uuendusraiate mahud ületavad 2000. aastal riigimetsade vastavaid näitajaid üle kahe korra (vastavalt 17 600 ja 7900 ha), siis metsauuendustöid tehti erametsades 3,6 korda väiksemas mahus kui riigimetsades (vastavalt 1987 ja 7129 ha). Samas suurusjärgus on era- ja riigimetsas ka valgustusraie tegemine.

Endistel talumaadel kasvavast metsast kannatab liigniiskuse all ligikaudu 500 000 ha. Suurem osa tänaseni kasutuses olevatest maaparandussüsteemidest on rajatud ajavahemikus 1970–1990. Alates 1990. aastatest on maaparandussüsteemide hooldus- ja remonditööd vähenenud peaaegu kümnekordselt.

Maaparandussüsteemid amortiseeruvad 25–30 aastaga ja nende käiguhoidmiseks on 10–15 aasta järel vaja teha süsteemide osalist taastusremonti, mis võimaldab mõnevõrra edasi lükata kogu süsteemi kapitaalremonti. Lähiaastatel tõuseb remonti vajavate objektide arv järsult.

Suur osa erametsade metsateedest on endised taluteed, mida on sageli ainult laiendatud, et võimaldada läbipääsu kaasaegsetele liikumisvahenditele. See tähendab, et nende muldkeha ja teekate ei ole projekteeritud ega ehitatud kandma tänapäevaseid metsamasinaid. Eriti on seda tunda olnud tormi- ja tulekahjustuste likvideerimisel ja ennetamisel.