

. Põllumajandus

1.1. Põllumajanduse üldolukord

2002. aastal oli põllumajanduses ja jahinduses loodud lisandväärtus kokku (2000. a püsihindades kolme kvartali andmete alusel) 1,7713 miljardit kr, mis on 2001. a sama perioodiga võrreldes 99,7 mln kr ehk 5,3% vähem. Põllumajanduse tööhõive vähenes 8%.

Tabel 1. Põllumajanduse osatähtsus SKPs ja tööhõives 1997–2001

	1997	1998	1999	2000	2001
Põllumajanduse ja jahinduse lisandväärtus jooksevhindades miljardit kr	2,7795	2,8100	2,5842	2,6828	2,8679
Osatähtsus SKPs %	4,9	4,3	3,7	3,4	3,3
Põllumajanduse ja jahinduse lisandväärtus 2000. a püsihindades miljardit kr	3,0289	2,9097	2,6808	2,6828	2,4326
Osatähtsus SKPs %	4,4	4,0	3,7	3,4	3,0
Hõivatud põllumajanduses ja jahinduses tuh	44,8	43,5	38,2	31,5	29,0
Tööhõive %	6,9	6,9	6,2	5,2	5,0

Allikas: Statistikaamet

Põllumajanduse sissetulekud vähenesid peamiselt maailmaturu konjunktuuri tõttu. Samuti vähendas põud oluliselt suviviljade ja heintaimede saagikust.

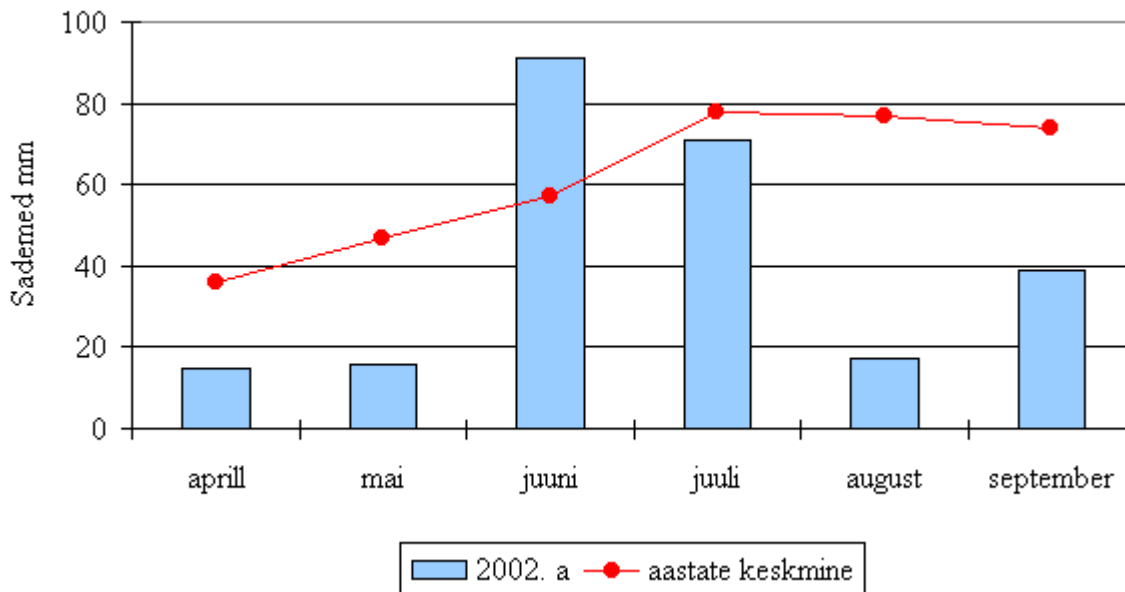
Jõgeva agrometeoroloogide vaatluste alusel oli vegetatsiooniperioodil suuremal osal Eesti territooriumil kaks põuaperioodi. Kuigi kevad algas tavalisest kaks nädalat varem, olid mulla niiskusevarud, võrreldes paljude aastate keskmisega, poole väiksemad.

Aprillis ja mais oli sademete hulk kokku ainult 20 mm, mis on 10–30% paljude aastate keskmisest tasemest. Sademete hulk oli ka juunis ja juulis alla normi ning õhutemperatuur tavalisest kõrgem. August oli väga kuiv ja kuu esimesel poolel valitses Eestimaa jaoks harjumatult suur kuumus. Maksimumtemperatuurid tõusid korduvalt üle 30 kraadi. Augusti keskpaigaks tekkis selle vegetatsiooniperioodi jooksul juba teist korda väga tugev põud, mis kestis septembri keskpaigani. Kuivus jõudis mulla sügavamatesse kihtidesse, avaldades mõju isegi sügava juurekavaga puudele ja pöösastele.

Septembri alguses jätkus veel südasuvine soojus, kuid 12. septembrist algasid kohati öökülmad (tavalisest kümme päeva varem). Kuu keskel saabusid ka vihmad, kuid sademete hulk jäi ebapiisavaks: sadas valdavalt 30–50% normist. Vegetatsiooniperiood lõppes põhiliselt oktoobrikuu alguspäevil.

Sademetes hulk 2002. a, võrreldes 1951– 1985 keskmisega

Joonis 1



Allikas: Meteoroloogia ja Hüdroloogia Instituut

1. 2. Taimekasvatus

Esialgsetel andmetel moodustas põllukultuuride kasvupind 2002. aastal 641 500 ha. Teravilja kasvatati 267 200 ha, kaunvilja 2 500 ha, kartulit 17 500 ha, avamaa köögivilju 3100 ha, mitmeaastasi heintaimi 299 500 ha ja rapsi 33 100 hektaril. Peamiste taimekasvatussaaduste kasvupinnad ja toodangud on toodud tabelis 2.

Tabel 2. Peamiste taimekasvatussaaduste tootmine 2000., 2001. ja 2002. a (esialgne)

Kultuur	2000			2001			2002 (esialgne)		
	kasvu- pind tuh ha	kogus tuh t	saagikus kg/ha	kasvu- pind tuh ha	kogus tuh t	saagikus kg/ha	kasvu- pind tuh ha	kogus tuh t	saagikus kg/ha
Teravili kokku	329,3	696,6	2115	274,1	558,4	2037	267,2	543,7	2035
sh rukis	28,9	60,8	2101	20,9	42,9	2047	17,8	43,4	2435
talnisu	21,7	51,5	2368	25,2	57,3	2249	28,6	68,6	2399
suvinisu	47,2	95,3	2018	34,1	75,5	2216	37,0	85,5	2311
oder	165,1	347,5	2105	134,3	270	2011	132	249,8	1893
Kaunvili kokku	3,9	6,6	1706	3,6	6,5	1780	2,5	5,3	2124
Suviraps	28,82	38,62	1339	27,3	41,1	1506	33,0	65,8	1991
Kartul	30,9	471,7	15 281	22,1	343,1	15 503	17,5	285,7	16 314
Avamaa köögivili	3,8	45,5	12 015	3,3	40	12 023	3,1	34,1	10 834
Mitmeaastane põldhein	402,9	x	x	301,9	x	x	299,5	x	x

Allikas: Statistikaamet, Põllumajandusministeerium

1.2.1. Teraviljakasvatus

Statistikaameti esialgsetel andmetel moodustas teravilja kogusaak 267 200 hektarilt kokku 543 700 tonni (**2001. aastal 558 400 t**) ehk **97% eelmise aasta tasemest**, kusjuures rukist saadi 17 800 ha koristuspinnalt 43 400 tonni, nisu 65 600 ha-lt 154 100 tonni ja otra 132 000 ha-lt 249 800 tonni. Kaunvilja kasvupind oli 2500 ha, millelt saadi 5300 t kaunvilja keskmise saagiga 2124 kg hektarilt.

	Varu perioodi alguseks	Kogusaak (omatoodetud)	Import	Varu kokku	Eksport	Jäi kasutada	Tarbimine kokku	sh seemneks	sh loomasöödaks	sh tööstuse tarbeks	sh toiduteravi
Rukis	23 807	42 862	30 770	97 439	9321	88 118	77 852	3947	18 040	10 491	44 613
Nisu	51 087	133 003	104 501	288 591	3135	285 456	259 690	15 478	170 658	166	71 911
Oder	56 099	270 035	29 566	355 700	4926	350 774	324 104	26 908	278 124	9046	7107
Kaer	18 670	91 374	5051	115 095	6242	108 853	99 508	7535	89 301	–	2151
Muu *	10 895	21 168	22 041	54 104	97	54 007	48 133	2711	39 690	94	5363
Kokku	160 558	558 442	19 192	910 929	23 721	887 208	809 287	56 579	595 813	19 797	131 145

*tritikale, segavili, tatar (Eestis kasvavad) ja imporditavatest mais, sorgo, riis, hirss

Allikas: Statistikaamet

Teravilja tarbimine aastas oli kokku 809 000 tonni, 2001. aastal toodeti 558 000 t, mis on ligi 70% aastasest tarbimisest. Seega ligi kolmandik teraviljavajadusest tuleb importida. Söödata- ja kaunviljade tarve, arvestades praegust loomade liigilist ja arvulist koosseisu, moodustab 595 000 tonni aastas, mis loomapidamise suurenedes võib tõusta 750 000–760 000 tonnini. Loomse päritoluga proteiini kasutamine sööda koostises on seni olnud rahapuuduse tõttu piiratud (st tootjad ei jõudnud seda soetada) ning tänaseks on suurenenud vajadus omatoodetud proteiinirikaste tera- ja kaunviljade järele. Suviviiki (proteiinisaldusega 34%) seemet müüdi kevadel ligi tuhande hektari külviks.

2002. aasta sügisel külvati 2003. a saagiks taliteravilja kokku 63 400 ha, millest rukist 17 100 ha, talinisu 37 000 ha ja tritikalet 9 400 ha.

Kuna mullastik oli sügisel erakordselt kuiv, tärkas taliteravili väga ebahühtlaselt ning varase külma tõttu jäid taimed väikeseks. Võib prognoosida, et talirukis talvitub tänavu halvemini kui talinisu. Varasemaid kogemusi arvestades arenevad kevadel soodsate tingimuste korral talinisutaimed rukkist jõudsamalt.

1.2.2. Rapsi- ja rüpsikasvatus

Viimastel aastatel on populaarsust kogunud rapsi- ja rüpsikasvatus. Oluline on siinkohal märkida õlikultuuride ühistute hoolsat ja järjepidevat tööd oma valdkonna edendamisel. Nii on rapsi ja rüpsi kasvupind kokku laienenud 8000 hektarilt (1997. a) 33 600 hektarini.

Rapsi ja rüpsi koristuspinnalt 33 100 hektarilt saadi 2002. a kokku õlikultuuride seemneid 66 000 t ehk 59,8% enam kui eelmisel aastal (2001. a 41 300 t). Saagikuseks kujunes 1991 kg/ha. Vaatamata põuale said viie maakonna (Jõgeva, Järva, Lääne-Viru, Rapla ja Tartu) tootjad seemet üle 2000 kg/ha.

Enamus toodetud õlikultuuride seemnest töödeldi AS Werol Tehastes õliks ja väärtuslikuks proteiinsöödaks – õlikoogiks.

1.2.3. Kartulikasvatus

Statistikaameti esialgsel andmel kasvatati kartulit 2002. aastal 17 500 hektaril ja kogusaagiks saadi 285 700 t mugulaid, mis on 83% eelmise aasta tasemest (2001. aastal 343 100 t). Ühelt hektarilt saadi keskmiselt 16 314 kg kartuleid.

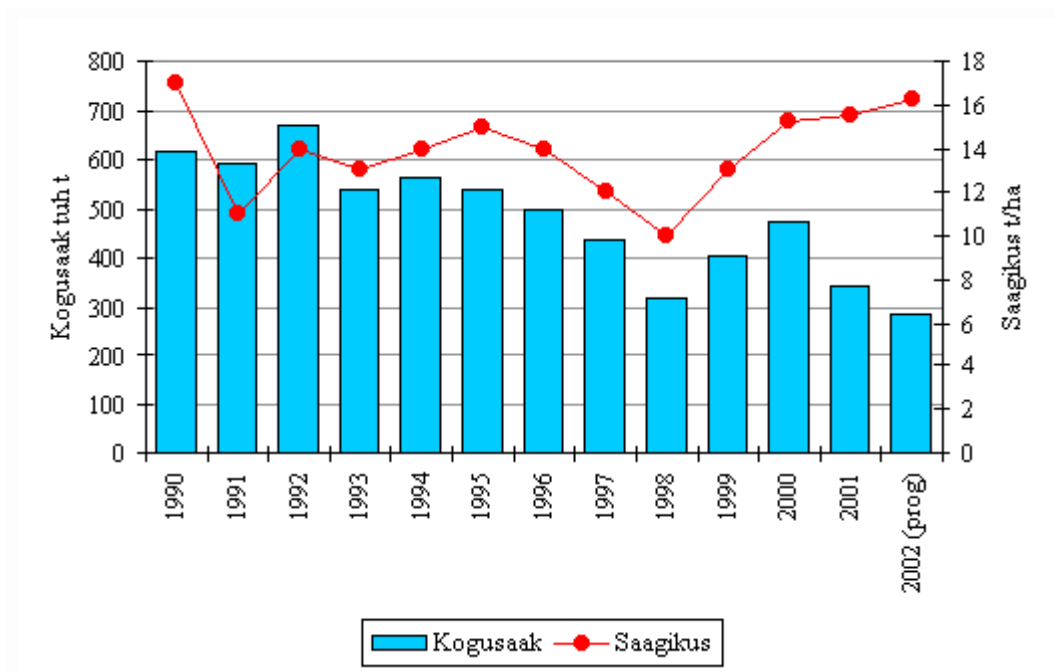
Viimane öökülm 20.–22. mail tegi juba tärpanud kartulitele kahju. Juuni- ja juulikuu vihmad soodustasid kartulimugulate intensiivset kasvu, samas olid 30kraadised temperatuurid kartulile väga kõrged, mistõttu taimedel esinesid keskpäeval närbumise tunnused. Juuli keskpaigas hakkas mullas vett nappima, selleks ajaks oli jõudnud varasema valmimisajaga sordid kasvatada juba korraliku saagi: 20–30 t/ha.

21. juulist alanud vihmad parandasid lühiajaliselt mullaniiskust ja hektarisaak suurenes kuu lõpuks veel ligikaudu 10 tonni võrra. Ka keskvalmivatel sortidel määrati sellel ajal bioloogiliseks saagiks 30–40 t/ha. Varastel ja keskvalmivatel sortidel moodustusid mugulad juuni alguses, mil vett mullas nappis, mistõttu mugulate arv jäi pesas väikseks. Kuid hilisem sajuperiood võimaldas mugulatel suureks kasvada, mis tagaski nende sortide hea saagi.

Hilisemate sortide mugulate moodustamise aeg sattus juba juunikuu sajuperioodile ja seetõttu oli neil mugulate arv pesas suurem, kuid augustis süvenes põud ning mugulad jäid suhteliselt väikseks ning saagikus väiksemaks kui varastel sortidel.

Kartuli saagikus ja kogusaak aastate lõikes

Joonis 2



Allikas: Statistikaamet, Põllumajandusministeerium

Sordilehel oli 2002. aastal kokku 39 kartulisorti, millest 13 varajast, 9 keskvalmivat ja 17 hilist sorti ning ainult 9 oli aretatud Eestis, Jõgeva SAIs.

Kahjuks on seemnekartuli kasvupind olnud mitmeid aastaid alla seemneuuenduse vajaduse ning ka 2002. aastal olukord paremuse suunas ei muutunud. Seemnekartuli kasvupind oli 2000. aastal 165 ha, 2001. aastal 110 ha ja 2002. aastal 104 ha. Eelmisel aastal tunnustati 104 ha ehk 95,3% tunnustamiseks esitatud kasvupinnast ning 24 kartulisorti. Suurem tunnustatud seemnekartuli kasvupind oli sordil 'Anti' (18,41 ha) ja sellele järgnes 'Asterix' (14,2 ha). Esimest aastat tunnustati 0,2 hektaril sorti 'Remarka', mis võeti Sordilehele 2002. aastal.

1.2.4. Avamaa köögiviljakasvatus

Statistikaameti andmetel oli köögiviljade koristuspind 3100 ha, millelt saadi kogutoodangut 34 100 t, keskmise hektarisaagikusega 10,8 tonni. Kogu avamaa köögiviljatoodangust moodustab peaaegu poole (15 200 t) kapsas, 7300 t porgand, 3100 t söögipeet, 1800 t kaalikas, 1400 t mugulsibul ja muu köögivili 4800 tonni.

Avamaa köögiviljade otsekülvidest tärkasid liigsest põuast tingitult kaalikas, söögipeet ja porgand väga ebaühtlaselt. Külvid, mida ei kastetud, tärkasid alles pärast jaanipäevaseid sademeid. Juuni- ja juulikuu vihmad parandasid niiskustingimusi ja taimede kasv sai hoo sisse. Kasv pidurdus aga niiskuse puudusest augustis, mistõttu avamaa köögiviljade kogusaak jäi 2002. aastal 10% ja saagikus 15% väiksemaks kui 2001. aastal.

1.2.5. Katmikala köögiviljakasvatus

Katmikala köögivilja kogusaak oli prognoosi kohaselt 2002. aastal 14 000 tonni, millest 9400 t kurki, 3600 t tomatit ja 1000 t muud köögivilja (roheline sibul, till, salatid, murulauk jt). 14 000 tonni katmikala köögivilja kasvatati ka 2001. aastal.

1.2.6. Puuvilja- ja marjakasvatus

Viljapuu- ja marjaistandike kogupind 2002. aastal oli 18 400 ha, millelt saadi eksperthinnangu järgi saaki 31 800 tonni. Kogu viljapuu- ja marjaistandike pinnast on viljapuid 13 000 ha (arvestatav saak 23 000 t) ja marjaistandikke 5400 ha (arvestatav saak 8800 t).

Kevadised öökülmad kahjustasid maasikaid ja sõstraid nende õitsemise ajal. Öökülmade kahju oli piirkonniti erineva ulatusega. Nagu teistel kultuuridelgi, kahandas kogu vabariigis marjakultuuride saaki kevadsuvine põud. Lääne-Eestis ja saartel tuli sademeid 30% paljude aastate keskmisest, Kesk-Eestis ja Lõuna-Eestis 50% tavanormist. Põuast said enam kannatada marjakultuurid, mille juurestik on pinnalähedane ning seda eriti õhukestel ja rähkse aluspinnaga muldadel. Maasika juurestik asub mullapinna lähedal ja on põuale väga tundlik. Esimesed marjad olid maasikal suured ja kvaliteetsed, järgmised jäid aga väikesteks ja väga palju oli ebakorrapärase kujuga marju. Saak kujunes 30–50% eelmise aasta saagi tasemest.

Viljapuude ja marjapõõsaste areng oli 2002. a tavalisest kiirem. Karusmarjad ja sõstrad said kuu aega varem valmis – juba juuli alguses. Ka õunad ja ploomid valmisid tavalisest varem. Kuna päikest ja soojust oli palju, siis olid viljad tänavu magusad ja maitsvad. Augustikuu põud oli aga nii tugev, et mõjutas ka puid ja põõsaid. Õunad ja ploomid jäid tugevama põuaga piirkondades väikseks ja varisesid enneaegselt. Samuti määras augustikuu põud juba järgmise aasta saaki ning talvekindlust, mistõttu aedu oli vaja kasta.

1.2.7. Kiu- ja õlilinasvatus

Kiulina koristuspind Eestis oli 2002. aastal 29 ha, millelt saadi leotamata varsi 130,5 t ning keskmiseks saagiks kujunes 4,5 t/ha.

Õlilinaseemet koguti 86 hektarilt 88,7 tonni ja keskmiseks saagikuseks kujunes 1,031 t/ha. Saadud õlilinaseeme peamiselt pressitakse väikepressides linaõliks ning müüakse ka seemnena. Pärnu Linavabriku nõudlus pika kvaliteetse linakiu järele on aastas umbes 2500 tonni ja kogu vajamineva toorme linavabrik impordib. Kiulina kasvatus ei ole meil hoogu võtnud, kuna esmane investeeringuvajadus tootmise alustamisel on suur (koristusmasinate komplekt 100 ha koristuseks on ligi 2–3 mln kr), puudub esmatöötlemistööstus ning ka ilmastikurisk on suur.

1.2.8. Põldheinakasvatus

2002. a varuti põldheina kokku eksperthinnanguil ligi 140 000 t, mis oli erinevates piirkondades 30–60% eelmise aasta (316 000 t) saagist. Põldheina kasvu pidurdasid nii põud kui ka maikuu öised madalad temperatuurid, mille tagajärjel oli heina kasv hõre. Juuni alguses esines ristikul turgori kadu ja kõrgemates põlluosades, eriti põuakartlikematel muldadel, taimed kuivasid. Näiteks Viljandi maakonnas Paala osaühingus, kus on Eesti keskmist ületav mullaboniteet ja mullad ei ole väga põuakartlikud, varuti 2002. a kuiva heina 1590 kg/ha, 2001. a aga 2850 kg/ha, seega kujunes 2002. a saak ainult 56% eelmise aasta saagist.

1.2.9. Teravilja- ja söödakultuuride seemnekasvatus

2002. a moodustas teraviljaseemnete vajadus koos kokku umbes 70 000 tonni. Sertifitseeritud seemnete kasutamise osatähtsus kogu seemnefondist on hinnanguliselt 25%. Vaatamata suhteliselt kõrgele hinnale (tarbeviljast kuni kolm korda kallim) suureneb sertifitseeritud seemnete kasutamine.

Viimastel aastatel on laienenud söödakultuuride seemnekasvatuse pinnad. Kui 1999. a moodustas söödakultuuride seemnete kasvupind 2903 ha, siis 2001. a juba 3689 ha ning seemnete müügi järgi otsustades 2002. a veelgi enam.

Tänu suurte seemetootmise ja -kaubastamisfirmade tööle on välja kujunemas lepinguline seemnete tootmise süsteem. Teraviljaseemne põlde tunnustati 2002. aastal 7046 ha ehk 10% enam kui 2001. aastal ning heintaimede seemnepõlde 905 ha ehk ligi 30% enam kui 2001. aastal.

1.3. Loomakasvatus

2002. aasta jooksul vähenes veiste ja lindude arv, kuid sigade, lammaste ja kitsede arv suurenes. Statistikaameti esialgsete arvestuste järgi oli meil 31. detsembri seisuga 253 000 veist, 345 400 siga 35 100 lammast ja kitse ning 2091 300 lindu. Võrreldes 2001. aastaga, suurenes 2002. aastal lihatoodang tapamassis 5%, kuid piima kogutoodang vähenes 9% ja munade kogutoodang 11%.

Sademetevaene aasta tekitas veise- ja lambakasvatajatele keerulise olukorra, sest rohusaak jäi kesiseks ning karja tuli juba karjatamisperioodil vähendada. Seetõttu kahanes loomakasvatuse kogutoodang 2002. aastal 2001. aastaga võrreldes 7,1%.

Tabel 5. Loomade ja lindude arv 31. dets seisuga tuh

	2001	2002	% (2001=100)
Veised	260,5	253,0	97
Lehmad	128,6	112,9	88
Sead	345,0	345,4	100
Lambad ja kitsed	32,4	35,1	108
Linnud	2294,9	2091,3	91

Allikas: Statistikaamet

1.3.1. Piimatootmine

Piima toodeti 2002. aastal esialgsel andmetel 620 700 tonni, mis on 2001. aastaga võrreldes 63 300 t ehk 9,2% vähem.

2002. aasta oli piimatootjatele raske, kuna halvenenud turuolukorrast ja ebasoodsast ilmastikust mõjutatuna vähendasid tootjad piimalehmade arvu. Vähenes nii piima kogutoodang kui ka lehmade keskmine produktiivsus. Tootmise üldise languse tingis toorpiima kokkuostuhindade eelmisest aastast madalam tase, peegeldades hästi maailmaturu üldist kehva konjunktuuri.

Negatiivset trendi toetas suvine põud, mis lubas varuda vähem ning vähemväärtuslikumat sööta. Positiivsena saab 2002. aasta kohta, võrreldes eelnevate aastatega, välja tuua piimakombinaatidele müüdava piimakoguse märgatavat kasvu ning selle veelgi paremat kvaliteeti.

1. jaanuari 2003 seisuga oli lehmade arv 112 900, olles 2002. aasta jooksul, võrreldes 2001. aastaga, vähenenud 15 700 looma võrra ehk 14%. Vähenemine toimus peamiselt väiketootjate piimatootmisest loobumise tõttu, põhjuseks kas suutmatust teha tootmise jätkamiseks hädavajalikke investeeringuid või piimatöötajate rakendatud kokkuostupoliitika.

Kogutoodangu ning lehmade arvu vähenemise juures jäi keskmine produktiivsus lehma kohta (5119 kg) 2002. aastal veidi alla eelmise aasta taset, vähenedes vaid 33 kg võrra. Keskmise produktiivsuse kasvu peatumist alates II kvartalist seletab kevadel ja suvel valitsenud põud, mis lühendas karjatamisperioodi ning takistas oluliselt rohusööda varumist. Maakondadest oli parim keskmine piimatoodang lehma kohta Järvamaal 6079 kg, järgnesid Põlvamaa 5477 kg, Harjumaa 5321 kg ja Jõgevamaa 5266 kg. Keskmine produktiivsus, võrreldes eelmise aastaga, tõusis neist Harjumaal 809 kg ja Järvamaal 64 kg, langes aga Põlvamaal 426 kg ja Jõgevamaal 271 kg võrra.

2002. aastal lõppesid Eesti ja Euroopa Liidu (EL) vahelised liitumisläbirääkimised ning Eestile esitati ametlik liitumiskutse. Saavutatud kokkuleppe kohaselt määrati Eestile 2004. aastaks piima tootmiskvoodiks 624 483 tonni.

ELi piima ja piimatoodete turukorralduse aluseks oleva piimakvoodi süsteemile ülemineku valmiduse tagamiseks, sh vajalike andmete kogumiseks ja praktiliste kogemuste omandamiseks, rakenduvad Eestis 1. aprillist 2003 piima tootmiskvoodid. 2002. aastal töötati välja vastavad määrused, tootjatele ja töötajatele peeti piimakvoodi süsteemi tutvustavad seminare.

31. detsembriks saatis Põllumajanduse Registrate ja Informatsiooni Amet (PRIA) 2002. aasta 15. detsembri seisuga põllumajandusloomade registris registreeritud piimalehmade omanikele välja 7120 piimakvoodi taotluse eeltäidetud vormi. 31. jaanuari 2003 seisuga taotles 2764 tootjat 101 233

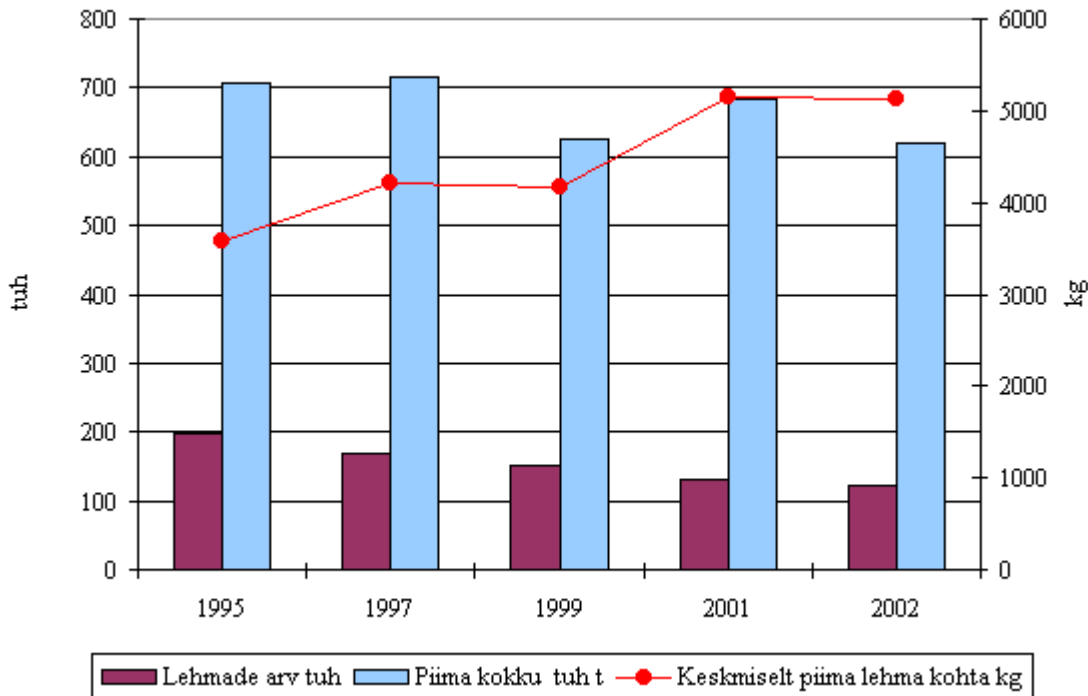
lehma kohta piimakvooti kokku 648 301 tonni.

14. veebruaril 2003 määras PRIA peadirektor 2666 tootjale 111 315 looma kohta (kellest 101 507 olid lehmad ja 9808 tiined mullikad) toorpiima tootmiskvooti 645 675 t, sellest 617 458 t tööstustele müümiseks ning 28 217 t tarbijatele otseturustamiseks.

Kvooditaotlusi ei esitanud PRIA-le 4356 tootjat, kellel oli kokku 10 083 lehma. Valdavalt olid need ühe-kahe lehma pidajad, kes tarbivad kogu piima oma peres ära ega tooda seda müümise eesmärgil. 98 loomapidaja kvooditaotlus jäeti rahuldamata, peamiselt selle tõttu, et nad polnud end 15. jaanuariks ettevõtjaks registreerinud.

Lehmade arv, piima kogutoodang ja piima lehma kohta 1995–2002

Joonis 3



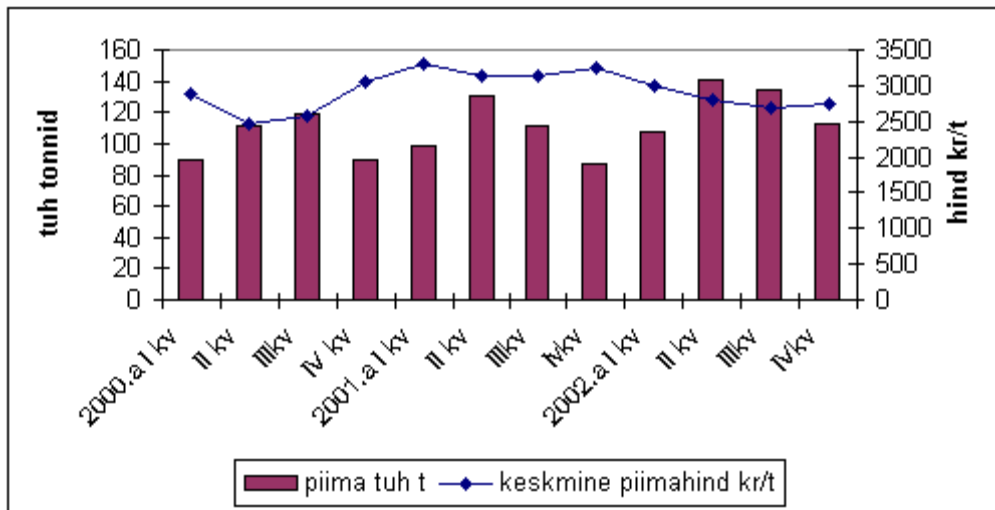
Allikas: Statistikaamet

1.3.2. Piima kokkuost

Piimatööstustele müüdi 495 300 t piima, mis on 15,8% rohkem kui 2001. aastal. See piim moodustas 79,8% kogu toodetavast piimast. Kokkuostetava piimakoguse kasvu kogutoodangu vähenemise ning suhteliselt madalate hindade taustal võib lugeda tootja reaktsiooniks piimatootmise kvoodisüsteemile ülemineku ettevalmistustele. Statistikaameti andmetel kuulus 88,4% kokkuostetud piimast eliit- või kõrgemasse sorti ning 10,3% I sorti, mis on eelmise aastaga võrreldes taas nihe kvaliteedi paranemise suunas (2001. a vastavad näitajad olid 86,6% ja 12,3%). Varutud piima rasvasus oli 2002. aastal keskmiselt 4,1%.

Piima kokkuost 2000–2002

Joonis 4



Allikas: Statistikaamet

2002. aasta piima keskmine kokkuostuhind langes 2001. a keskmiselt 3197 kr/t-lt 2800 kr/t-le ehk 12,4%, ületades siiski nii 2000. a (2,9%) kui ka eelnevate aastate keskmist kokkuostuhinda.

1.3.3. Lihatootmine

Lihatoodang suurenes 2002. aastal 2001. aastaga võrreldes 5%, ulatudes kokku 60 200 tonnini. Olulisim oli tõus linnuliha toodangus, vähenes vaid veiseliha tootmine.

Tabel 6. Lihatoodang tuht

	2001	2002	%, 2001=100
Veiseliha	14,1	13,2	94
Sealiha	33,6	35,1	104
Lambaliha	0,3	0,4	133
Linnuliha	9,2	11,5	125
Liha kokku	57,3	60,2	105

Allikas: Statistikaamet

Veiseliha tootmine

Veiste arv vähenes 2002. a, võrreldes eelneva aastaga, kokku 7000 võrra. Seda mõjutas piimalehmade arvu vähenemine 15 000 võrra, kuigi pullide arv karjas suurenes oluliselt. 2001. aasta 31. detsembri seisuga oli põllumajandusloomade registri andmetel pulle kokku 35 700, aasta hiljem aga juba 44 700.

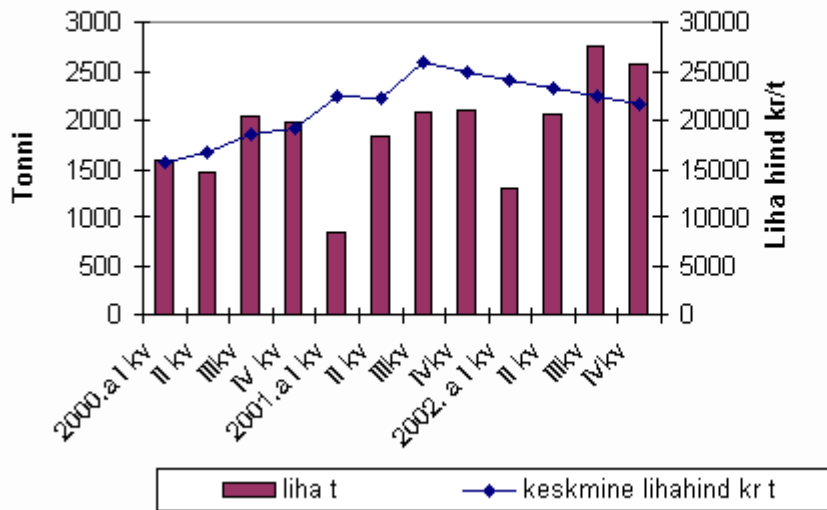
2002. aastat võib lugeda veisekasvatusele mõneti pöördeliseks, kuna kokkuostetavale toorpiimale jõustusid senisest rangemad kvaliteedinõuded ja piimatootjad, kes ei suutnud või ei tahtnud piimatootmisse investeerida, olid sunnitud tegema valiku. Paljud veisekasvatajad otsustasid lihaveisekasvatuse kasuks. Ammlehmade arv oli ammlehma toetuse taotlejate andmebaasi põhjal kolmekordistunud. Lihaveise tõukarjade loomiseks imporditi Eestisse 2002. a kokku 130 tõulooma herefordi,

aberiini-anguse, šarolee ning blonde d'acquitaine tõust, kusjuures blonde d'acquitaine toodi Eestisse esmakordselt. Oluline osa loomade sisseostmisel oli Eesti Lihaveisekasvatajate Seltsi initsiatiivil ning riiklikul toel.

Veebruaris alanud veiseliha kokkuostuhindade langus kestis kuni aasta lõpuni, mil täiskasvanud veiste keskmiseks kokkuostuhinnaks tapamassis oli 17,1 kr/kg ning noorveistel 23,9 kr/kg. Aasta algul olid vastavad hindade keskmised 20,5 ja 25,5 kr/kg. Statistikaameti andmetel oli 2002. aastal keskmiseks liha kokkuostuhinnaks 22,6 kr/kg, mis on 9% väiksem hind kui 2001. aastal (24,9 kr/kg).

Veiseliha kokkuost 2000–2002

Joonis 5



Allikas: Statistikaamet

Sealiha tootmine

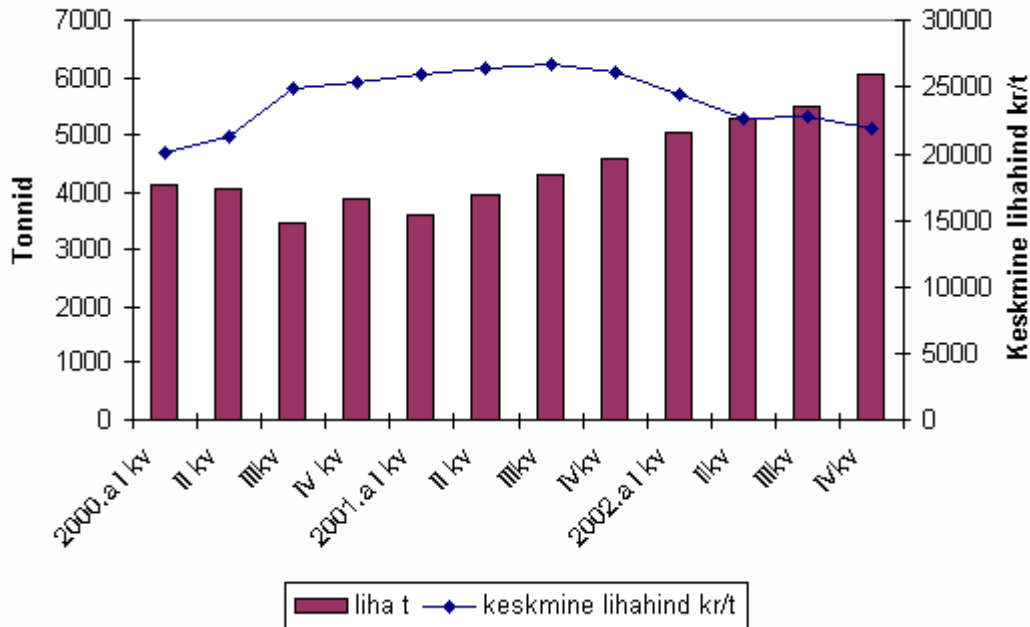
Sealiha tootmine on Eestis piimatootmise kõrval tähtsuselt teine loomakasvatusharu. Kogu lihatootmisest moodustab sealiha tootmine üle poole.

Statistikaameti andmetel osteti 2002. aastal kokku 21 900 t sealiha, mis on 24,6% rohkem kui 2001. aastal.

Seakasvatuse madalseis oli 1999. aastal, kui kasvatati ainult 285 700 siga. Sigade arvu järsk tõus algas 2001. aasta algul, mil lihadefitsiit ja seetõttu kõrge hinnanud motiveerisid tootjaid seakasvatust arendama. Vaatamata sealiha kokkuostuhinna langusele eelmisel aastal 3,4 kr võrra kg kohta (2001. a oli keskmine liha hind 26,3 kr/kg, 2002. a 22,9 kr/kg), on sigade arv, võrreldes 2001. aastaga, siiski suurenenud ning 2002. aasta jooksul sündis põrsaid 19,4% rohkem kui 2001. aastal, vastavalt 656 800 ja 529 500.

Sealiha kokkuost 2000–2002

Joonis 6



Veterinaar- ja Toiduameti hinnangul on sigade tõuparandus andnud häid tulemusi. Enamus kasvatatavatest nuumsigadest on ristandsead, mille tulemusel on sealiha kvaliteet viimaste aastatega paranenud. Eesti Tõusigade Aretusühistu järgib nuumpõrsaste tootmiseks ristandaretusprogrammi “Marmorliha”, kasutades landrassi, jorkširi, pjeträäni ja hampširi tõugu sigu.

Kui veel 1995. aastal oli nuumsigade rümpade tailihasisaldus 50,1%, siis praeguseks on tailiha osatähtsus tõusnud 56%-le. Enamus nuumsigade rümpadest kuulus kvaliteediklassi E ja U (E-klassis on tailihasisalduse % rümba massist 55–60, U-klassis 50–55).

Lambaliha tootmine

2002. aastal rakendus Eesti Lambakasvatajate Seltsi eestvedamisel projekt “Jätksuutliku lambakasvatuse arendamine Eestis”, mille eesmärgiks on rajada puhtatõuliste lihalammastega baaskarjad parandamaks kohalike lammaste lihajõudlust. Projekti raames osteti Taanist kokku 91 tõulamast suffolki, tekseli ja dorseti tõust kokku seitsmesse lambakasvatustevõttesse.

Lambaliha keskmine kokkuostuhind tapamassis on aasta jooksul pisut tõusnud, ulatudes Konjunkturiinstituudi andmetel 35,2 kr/kg-ni (käibemaksuta). Kõrgema kategooria rümpade keskmine kokkuostuhind ulatus aga juba 38,1 kr/kg.

Linnuliha tootmine

Linnuliha tootmine kasvas 2002. aastal 11 500 tonnini, mis on 2300 t ehk 25% enam kui 2001. aastal. Tootmise suurendamist võimaldas uue kõrgema produktiivsusega kanabroilerikrossi Ross-208 kasutuselevõtt ning samuti ekspordi laiendamine Läti ja Leetu.

Munad

Mune toodeti 2002. aastal 247,3 mln, mis oli eelmise aastaga võrreldes 30,6 mln kr ehk 11% vähem. Kogu tootmise vähenemine toimus linnukasvatusestevõtetes. 2002. aastal toodeti Eestis 234 t munapulbrit ja 891 t vedelaid munaprojekte.

1.4. Majandustulemused

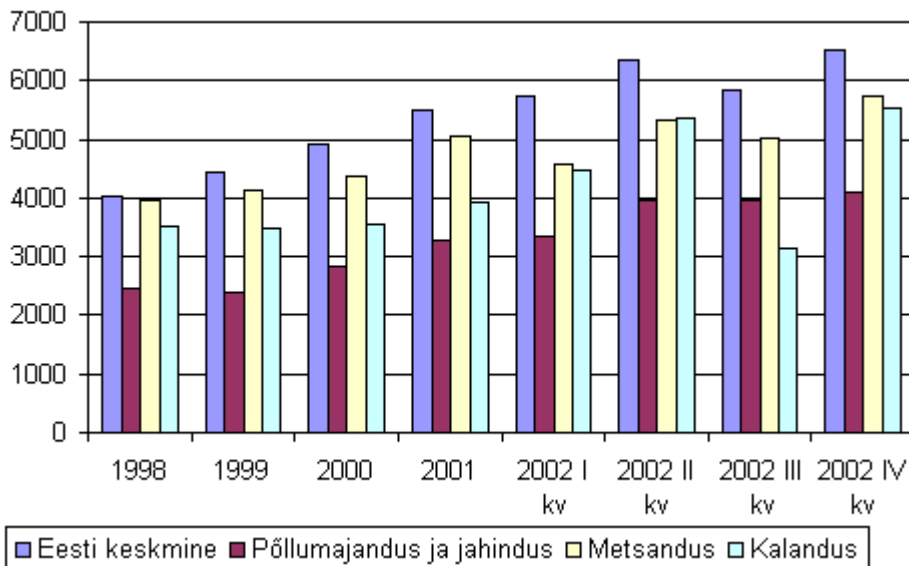
2002. aasta põllumajandustoodangu väärtuseks koos toetustega kujunes eksperthinnangute kohaselt 7,43 miljardit kr, millest taimekasvatustoodang moodustas 32,4%, loomakasvatustoodang 47,3% ja muu tootmine 20,3%. Esialgsete arvestuste kohaselt vähenes põllumajandustoodangu väärtus jooksevhindades 2002. aastal eelmise aastaga võrreldes 2,3%.

Põllumajandusministeerium koostöös Statistikaametiga tegi põllumajanduse majandusliku arvestuse meetodika EAA (Economic Accounts for Agriculture) alusel arvestused 2002. a põllumajandussektori tulemuslikkuse kohta. Meetodika on välja töötanud Euroopa Statistikaamet eesmärgiga iseloomustada põllumajanduse tootmisprotsessi ja selle tulemit.

Arvestuste kohaselt vähenes põllumajandusega tegelevate ettevõtjate tulu 2002. aastal 2001. aastaga võrreldes 10,3%.

Brutokuupalk põllumajanduse ja jahinduse sektoris oli ka 2002. aastal madalaim. 2002. aasta IV kvartali brutokuupalk põllumajanduses ja jahinduses oli 4107 kr, mis moodustas 63% Eesti keskmisest tasemest. IV kvartalis kasvas palk põllumajanduse ja jahinduse sektoris 2001. a sama perioodiga võrreldes 21%.

Keskmine brutokuupalk majandussektorite lõikes kr



Tabel 7. Põllumajanduse majandusliku arvestuse näitajad jooksevhindades mln kr

	2000	2001	2002
Põllumajandusettevõtete toodang	6492	7544	7430
Taimekasvatustoodang	2411	2332	2408
Loomakasvatustoodang	2997	3769	3510
Vahetarbimine kokku	3654	4271	4331
Kulum	680	766	766
Netolisandväärtus	2158	2506	2333
Töövõtjate tasu	780	998	1097
Muud maksud	64	72	68
Muud toetused	31	42	166
Maa rent	24	36	35
Intress	51	55	52
Ettevõtjate tulu	1270	1388	1246

Allikas: Põllumajandusministeerium, Statistikaamet

Võrreldes 2001. aastaga, vähenes 2002. aastal piimatoodangu väärtus 394 mln kr ehk 21%, söödakultuuride väärtus 60 mln kr ehk 12 % ning köögi- ja aedvilja väärtus 46 mln kr ehk 15%.

Oluliselt kasvas liha ja tehniliste kultuuride toodangu väärtus. Lihatootmise väärtus suurenes 2002. aastal, võrreldes 2001. aastaga, 160 mln kr ehk 11% ja tehniliste kultuuride väärtus 100 mln kr ehk 56%.

Suurima osatähtsuse, 31% taimekasvatustoodangu väärtusest, moodustas 2002. aastal teraviljakasvatus. Suure osakaaluga oli ka kartulikasvatus (22%), mille suure osatähtsuse tagas kartulihinna tõus (35%) ja söödatootmine (18%). Kõige enam suurenes 2002. aastal taimekasvatuse struktuuris tehniliste kultuuride osatähtsus, mille väärtus kasvas 2001. a tasemest 56%.

Loomakasvatustoodangu väärtus (tulutoetusteta) vähenes 2002. aastal esialgsete arvestuste kohaselt 2001. aastaga võrreldes 7,1%. Toodangu maht suurenes eelneva aastaga võrreldes 3,0%, kuid loomakasvatussaaduste hinnad langesid 9,9%. Toetused, mida maksti loomade kasvatamise eest, suurenesid 1,6% nii toetuse maksmise aluseks olevate loomade arvu (eriti ammlahmade ja lammaste arvu) kui ka toetusühiku osas.

Loomakasvatustoodangu väärtus oli 2002. aastal esialgsete hinnangute kohaselt 3,51 miljardit kr, mis on 259 mln kr võrra väiksem kui 2001. aastal. 2002. aastal moodustas piim loomakasvatustoodangu väärtusest 42%. Võrreldes eelneva aastaga, vähenes piima osakaal loomakasvatustoodangu väärtuse struktuuris 6%. Piimatoodangu väärtus langes 2002. aastal 2001. aastaga võrreldes 21%, seda nii toodangu mahu 10%-lise vähenemise kui ka piima hinna 14%-lise languse tõttu.

Loomakasvatustoodangu väärtuses moodustas 31% sealiha tootmine. Sealiha osatähtsus suurenes loomakasvatustoodangu väärtuses 2001. aastaga võrreldes 5% ning sealiha toodanguväärtus 9%. Kuigi sealiha hind vähenes 2002. aastal 2001. aastaga võrreldes 13%, tagas sealihatoodangu väärtuse tõusu ligi 25%-line tootmismahu kasv.

Vahetarbimise väärtus (peamiselt muutuvad kulud) jäi 2002. aastal, võrreldes eelmise aastaga, samale (+1%) tasemele. Kuigi vahetarbimise hinnad kasvasid 7%, kaasnes põllumajandustoodangu mahu vähenemisega

ka kulutuste mahu vähenemine ja seda 6%. Vahetarbimise väärtusest üle poole moodustavad loomakasvatusele söödakulutused. Söödakulud on jäänud samale tasemele, kuigi söötade koguseline maht on vähenenud 12,5%. Vahetarbimises kasvasid 2002. aastal kõige enam masinate ja seadmete korrashoiu kulud ning energiale ja määrdeainetele tehtud kulutused, mis kasvasid vastavalt 17% ja 11%, võrreldes 2001. a tasemega. Kulude kasvu nimetatud kuluartiklites põhjustas nende toodete hinna tõus. Põhivarade amortisatsioon jäi 2002. aastal eelmise aasta tasemele. Olemasolevatest põhivaradest langes välja ligi 2,3%.

Kulutused tööjõule suurenesid 2002. aastal 2001. aastaga võrreldes 10%, eelkõige tänu töötasu kasvule.

1.4.1. Põllumajanduse tootja- ja ostuhinna indeksid

2002. a teisel poolel langesid põllumajandussaaduste tootjahinnad, mida iseloomustavad hinnaindeksi muutused, võrreldes eelmise aasta sama perioodiga.

Statistikaameti andmetel langesid 2002. aasta IV kvartalis, võrreldes eelmise aasta sama perioodiga, põllumajandussaaduste tootjahinnad keskmiselt 6,6%, sh loomakasvatustoodete hinnad 7,2% ja taimekasvatussaaduste hinnad 3,6%. Sealjuures tõusid põllumajanduse ostutoodete hinnad 3,9%.

Tabel 8 . Põllumajandussaaduste tootjahinnaindeksi muutus, võrreldes eelmise aasta sama perioodiga

	I kvartal	II kvartal	III kvartal	IV kvartal
Tera- ja kaunvili	6,0	1,7	-5,6	-12,2
Kartul	190,0	137,2	43,4	14,6
Veised lihaks	10,0	0,8	-5,8	-8,9
Sead lihaks	25,1	1,0	-2,8	-3,6
Linnud lihaks	2,6	6,7	4,1	2,4
Elusveised	6,9	9,2	-13,4	-10,5
Lehmapiim	-5,0	-2,6	-5,9	-8,5

Allikas: Statistikaamet

Tabel 9. Põllumajanduse tootmisvahendite ostuhinnaindeksi muutus, võrreldes eelmise aasta sama perioodiga

	I kvartal	II kvartal	III kvartal	IV kvartal
Kokku	2,3	2,2	3,5	3,9
Seeme	32,4	32,2	29,3	17,9
Loomad	17,6	7,3	-3,5	-6,6
Energia, kütus	0,3	10,7	11,4	11,7
Määrdeained				
Väetis ja allapanu	0,9	0,5	-4,6	-8,4
Taimekaitsevahendid	0,6	4,2	-3,4	-3,2

Loomasööt	4,3	6,0	5,8	8,0
Veterinaarteenus	1,3	-1,0	5,6	7,4
Materjal ja väikevahendid	4,5	-8,2	2,7	2,0
Ehitiste ja seadmete hooldus ja remont	12,9	4,6	9,5	10,5
Üldkulud	5,7	2,0	0,3	1,2

Allikas: Statistikaamet

Samuti nagu 2002. aasta III kvartalis, nii kallinesid ka IV kvartalis, võrreldes 2001. a sama perioodiga, kõige rohkem seeme ning energia, kütus ja määrdeained, seevastu loomad, väetis ja allapanu ning taimekaitsevahendid odavnesid.

1.4.2. Põllumajandusettevõtete majanduslik suutlikkus

Põllumajandusettevõtete ja talude majanduslikku jätkusuutlikkust on hinnatud eelmise viie aasta keskmiste investeeringute, lühiajaliste kohustuste kattekordaja, maksevõimekordaja ja 2002. a riigimaksete võlgnevuse alusel.

1996.–2001. a. moodustasid investeeringud põllumajandusse brutolisandväärtuse suhtes 11,5%, mis on 2–2,5 korda vähem kui keskmiselt ELi liikmesmaades.

1996.–2001. aastal oli põllumajandusettevõtetes lühiajaliste kohustuste kattekordaja (käibevara / lühiajalised kohustused) keskmiselt 1,69 ja maksevõimekordaja (käibevara –varud/lühiajalised kohustused) keskmiselt 0,51, mis on kõigi majandussektorite keskmise maksevõimekordaja suhtes 59%.

Siiski ei iseloomusta keskmised näitajad kogu põllumajandussektori maksevõimet. Erinevused ettevõtete ja talude vahel on kolme-neljakordsed.

Madala ostujõu tõttu kasutati 2000. ja 2001. a mineraalväetisi tegevaines kultuuride kasvupinnale vastavalt 82 ja 96 kg/ha, mis on kolmandiku võrra vähem sellest alampiirist, millest kõrgemal tasemel saavutatakse majanduslik tasuvus.

Põllumajandusetootjatele määrati 2002. aastal arvestuslikult 514,6 mln kr makse. Sellest 283,5 mln kr moodustas sotsiaalmaks, 152,6 mln kr füüsilise isiku tulumaks ja 61,9 mln kr käibemaks. Põllumajanduses tegutseva juriidilise isiku kohta määrati 2002. aastal keskmiselt makse 296 100 kr ja füüsilisest isikust ettevõtja (FIE) kohta keskmiselt 2300 kr. 2001. aastal oli juriidiliste isikute kohta makse 7100 kr rohkem ja FIEde kohta 1300 kr vähem kui 2002. aastal.

Põhilise osa põllumajandussektori maksudest (93%) maksavad juriidilisest isikust ettevõtjad ning füüsilisest isikust ettevõtjatele määratud maksud moodustavad vaid 7%. Põllumajandusega tegelevatele ettevõtjatele määratud maksusumma on aastaga 11% suurenenud, kusjuures juriidiliste isikute arv on suurenenud 8% ja FIEde arv 26%.

Tabel 10. 2002. aastaks põllumajandusega tegelevatele ettevõtjatele määratud maksud tuhande kr

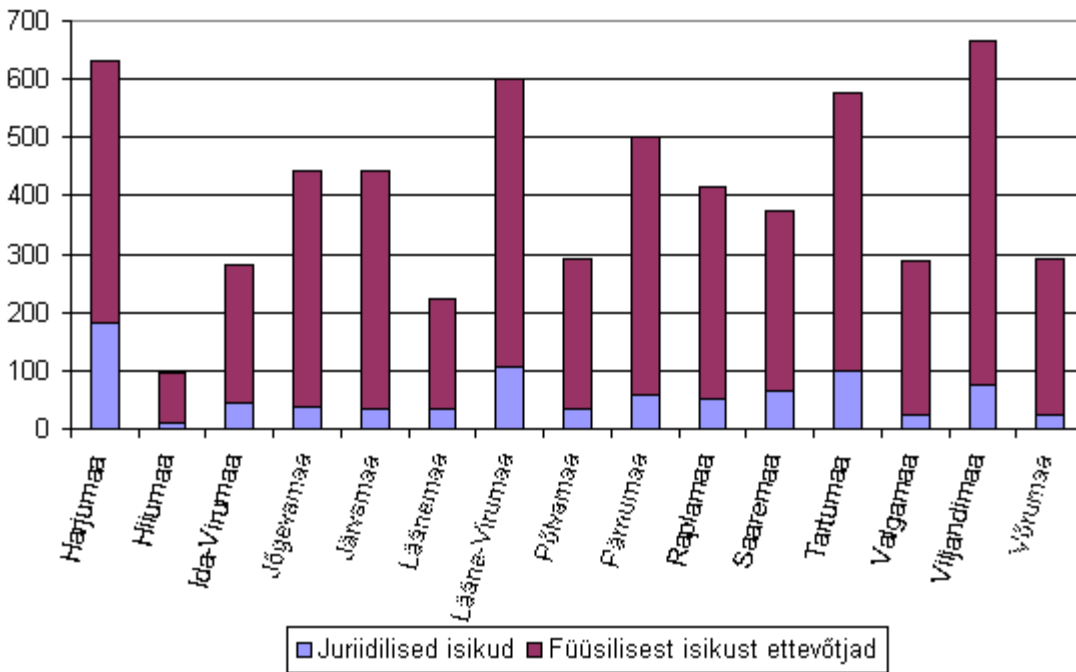
Maksu liik	Juriidilised isikud	Füüsilisest isikust ettevõtjad	Kokku
Käibemaks	58 686	3 260	61 946
Sotsiaalmaks	251 134	32 398	283 532
Füüsilise isiku tulumaks	146 816	5823	152 638
Füüsilise isiku tulumaks (tagastamisele kuuluv)	0	-4874	-4874
Ettevõtte tulumaks	7418	32	7450
Töötuskindlustusmaks	8280	515	8796
Kohustusliku kogumispensioni makse	239	14	254
Kokku	472 574	37 168	509 741
Põllumajandustootjate arv	1596	16 159	
Keskmiselt põllumajandustootja kohta	296,1	2,3	

Allikas: Maksuamet, Põllumajandusministeerium

2002. aastal oli põllumajandusega tegelevate ettevõtjate seas kokku 6124 maksuvõlglast, s.o 64 maksuvõlglast ehk 1% vähem kui 2001. aastal. 31. detsembri 2002. aasta seisuga oli ettevõtjate maksuvõlg kokku 325,5 mln kr, eelmisel aastal samal perioodil oli võlg 352,2 mln kr. Aastaga vähenes maksuvõlg 8%.

31. detsembri 2002. a seisuga oli kõige enam maksuvõlglasti Viljandimaal (666 ettevõtjat), järgnesid Harjumaa (632) ja Lääne-Virumaa (601). Kõige vähem oli maksuvõlglasti Hiiumaal (96 ettevõtjat). Ka 31. detsembri 2001 seisuga oli kõige rohkem maksuvõlglasti Viljandimaal ja kõige vähem Hiiumaal.

2002. a maksuvõlglaste maakonniti



Joonis 8

Erinevate maksude võla osa koguvõlgnevusest on olnud suhteliselt püsiv. Kõige suurema osatähtsusega on sotsiaalmaksu võlg, mis moodustas nii 2001. kui ka 2002. aastal koguvõlgnevusest ligi 50%. Järgnevad käibemaksuvõlg (osatähtsus veidi üle 30%) ja füüsilise isiku tulumaksu võlg (14%). 2002. aastal koguvõlgnevus vähenes.

Tabel 11. Erinevate maksude võla osa koguvõlgnevusest 31. dets 2001 ja 31. dets 2002 tuh kr

31.12.2001	Tulumaks	%	Käibemaks	%	FIE tulumaks	%	Sotsiaalmaks	%	Muud maksud	%	Kokku
Juriidilised isikud	5962	2	99 923	31	49 675	16	152 813	48	11 504	4	319 877
FIEd	4595	14	8570	27	1106	3	14 389	45	3663	11	32 323
Kokku	10 557	3	108 493	31	50 781	14	167 202	47	15 166	4	352 200
31.12.2002											
Juriidilised isikud	5395	2	91 360	32	45 239	16	133 685	47	9118	3	284 798
FIEd	6933	17	11 387	28	1282	3	17 079	42	4062	10	40 742
Kokku	12 328	4	102 747	32	46 521	14	150 764	46	13 234	4	325 539

Allikas: Maksuamet, Põllumajandusministerium

1.4.3. Maaelu Edendamise Sihtasutuse tegevus

Maaelu Edendamise Sihtasutus (MES) on loodud eesmärgiga kaasa aidata maapiirkonna ettevõtluse arendamisele. 2002. aastal sõlmis MES 396 laenulepingut kogusummas 350 mln kr ning 131 garantilepingut, mille alusel said taotlejad laene mahus 281 mln kr. Sihtasutus sõlmis 72 lepingut maa ostuks summas 83,4 mln kr intressiga 6%, läbi krediidasutuste (pankade ja liisingfirmade) 316 lepingut summas 258,5 mln kr intressiga ettevõtjale kuni 8,5% ning laene hoiu-laenuühistutele 8,1 mln kr.

Maa ostu laenu antakse kuni 25 aastaks ja investeerimislaenu kuni 15 aastaks, mõlemat kuni viieaastase maksepuhkusega. Käibekapitali laenu antakse üheks aastaks. Intressid ulatusid kuni 8%-ni aastas, kuid väike- ja keskmise suurusega tootjale 5 või 6% aastas, samuti keskkonnaohutuse tagamiseks (sõnnikuhoidla rajamine) 6% aastas.

2002. aasta laenudest 273 mln kr ehk 78% väljastati põllumajandustootjaile. Kogu põllumajandusele väljastatud laenudest sai 16% ehk 43,3 mln kr Järvamaa, 15% ehk 39,9 mln kr Lääne-Virumaa ja 9% ehk 25,6 mln kr Jõgevamaa põllumajandustootjad.

1.5. Toetus põllumajandustootjatele

Maaelu ja põllumajandusturu korraldamise seaduse alusel peetavate Vabariigi Valitsuse esindajate ja põllumajandustootjate 2001. aasta läbirääkimiste käigus lepidi kokku 2002. aastaks 801 mln kr suuruses tulupuudujäägis. Saamata jääv tulu kujunes ilmselt suuremaks, kuna tegelikud toodangumahud ja hinnad kujunesid prognoositavatest madalamaks. Et Statistikaamet ei ole veel kõiki hindu avaldanud, siis konkreetset tulupuudujääki pole võimalik välja tuua.

Põllumajandusele ja maaelule makstud toetused moodustasid 2002. aastal kokku 594 mln kr.

Tulutoetuste summa oli 228,6 mln kr, millele lisandus veel 101 mln kr põuast tingitud kahjude kompensatsiooni, mis moodustas kokku 329,6 mln kr.

Tulutoetusteks makstav summa on aastate lõikes jäänud samale tasemel, olles ligi 230 mln kr.

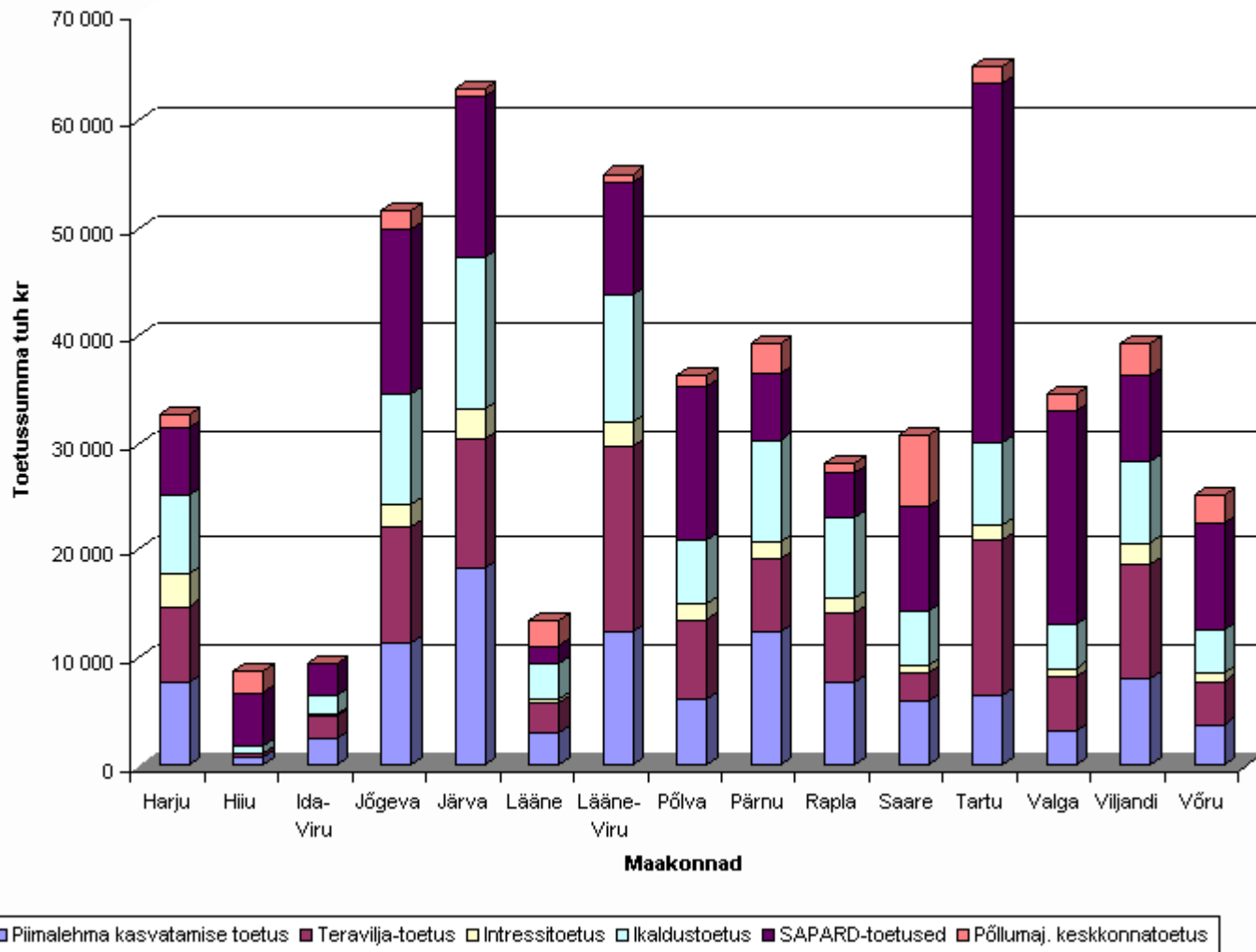
Tabel 12. Põllumajandusele ja maaelule makstud toetused mln kr

		2001	2002
A	Tulutoetused	227,0	329,5
	Piimalehmatoetus	110,9	109,9
	Teraviljatoetus	110,3	109,9
	Ammlehmatoetus	0,8	3,0
	Utetoetus	3,0	3,0
	Sertifitseeritud seemne toetus	2,0	2,7
	Põuakahjude hüvitamine	–	101,0
B	Arengutoetused	70,6	233,5
	Intressitoetus	17,0	20,5
	Investeeringutoetus	6,1	162,6
	Kindlustustoetus	0,4	0,6
	Lupjamistoetus	15,4	15,1
	Maaparanduslike tööde kaasfinantseerimine	21,5	5,7
	Põllumajanduskeskkonna toetus	10,2	29,0
C	Üldised toetused	33,6	31,3
	Uurimis-, koolitus- ja konsultatsioonitoetused	5,6	3,5
	Koolipiimatoetus	9,1	10,6
	Tõuaretustoetus	12,0	15,0
	Tauditõrjetoetus	2,8	2,0

	Ühistegevuse toetus	4,2	0,2
E	Muud toetused (maksud)	68,0	68,0
	Kokku	331,2	594,3

Allikas: Põllumajandusministeerium

2002. a makstud suuremate toetuste toetussummad maakondade lõikes



Joonis 9

Allikas: PRIA

Suurimad toetussummad maksti 2002. aastal Tartu, Järva ja Lääne-Viru maakonna põllumajandustootjatele. Need maakonnad on põllumajandusmaa pindalalt suuremate hulgas: Lääne-Virumaal 96 000 ha, Järvamaal 82 000 ha ja Tartumaal 76 000 ha.

Nad on ka suurimad teraviljatootjad ning vastava toetuse saajad. Järvamaal ja Lääne-Virumaal on suurimad piimakarjad ning sellest ka suurimad piimalehma kasvatamise eest saadavad toetused. Tartumaa põllumajandustootjad on 2002. aasta jooksul ülekaalukalt suurimad investeeringutoetuste saajad.

1.5.1. Tera- ja kaunvilja, rapsi, rüpsi ning seemne- ja kiulina kasvatamise toetus

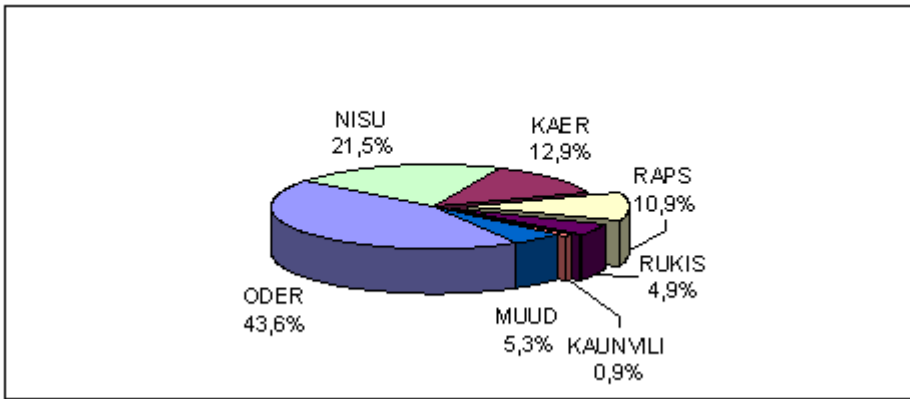
2002. aastal maksti tera- ja kaunvilja, rapsi, rüpsi ning seemne- ja kiulina kasvatamise toetust (edaspidi teraviljatoetus) 109,9 mln kr, mis on 336 000 kr võrra vähem kui 2001. aastal.

Toetuse suuruseks hektari kohta kujunes 357 kr. Sellest 30% suurem määr – 464 kr/ha arvestati sertifitseeritud seemne kasutamise ja 100% suurem – 714 kr/ha rukki kasvatamise eest.

2002. aastal esitati PRIA-le 4702 teraviljatoetuse taotlust 274 714 ha teraviljapinna kohta. Statistikaameti andmetel külvati 2002. aastal tera- ja kaunvilja ning tehnilistest kultuuridest lina, rapsi ning rüpsi kokku 309 550 hektarile. Seega ligi 88% külvipinnast kuulub ettevõtjatele, kes kasvasid teravilja vähemalt viiel hektaril.

Teraviljatoetuse taotluste alusel antud hinnangute järgi kasvatatakse kõige enam otra (43,6% toetataval pinnal), sellele järgnevad nisu (21,5%) ja kaer (12,9%).

Kultuuride kasvupinna võrdlus 2002. a teraviljatoetuse saajatel



*Muud – segavili, tritikale, rüps, tatar, lina

Joonis 10

Allikas: PRIA

2002. a maksti sertifitseeritud seemnega külvatud põldudele 30% kõrgemat toetust. Kokku külvati sertifitseeritud seemnega 69 000 hektarit, mis moodustab 25,4% kogu toetust saanud pinnast. Võrreldes 2001. aastaga, suurenes sertifitseeritud seemnega külvatud kultuuride pind 14 700 ha võrra. Kõige enam külvati sertifitseeritud seemnega rapsi – üle 26 000 ha, kuid selle osatähtsus kogu sertifitseeritud seemnega külvatud pinnast on, võrreldes eelmise aastaga, jäänud peaaegu samale tasemele, moodustades 38%. Ka sertifitseeritud odra osakaal on suur, moodustades 32% kogu sertifitseeritud seemnega külvatud pinnast.

2002. a maksti ühikumäärast 100% kõrgemat ehk kahekordset tulutoetuse määra põldudele, kus kasvatati rukist. Kokku said heakskiitu 847 teraviljatoetuse taotlejat, kes kasvasid rukist kokku 13 500 hektaril, mis moodustab 4,9% kogu teraviljatoetuse pinnast.

1998. aastal, mil teraviljatoetust maksti esmakordselt, laekus 7625 taotlust, 2002. aastal aga 4702 taotlust. 2002. aastal oli avalduste arv, võrreldes 1998. aastaga, vähenenud 2923 võrra, s.o 38,3%. Rahuldatud taotluste arv on olnud üheselt kõrge nii 1998. kui ka 2002. aastal, mil rahuldati üle 99% taotlustest. 1998. aastal maksti toetust 290 800 hektarile ja

2002. aastal 273 700 hektarile. Kuigi toetuse taotlejate arv 2002. aastal on, võrreldes 1998. aastaga, üle kolmandiku vähenenud, on toetatav teraviljapind vähenenud vaid 6%, mis tähendab, et paljud väiketootjad on oma maa välja rentinud suurematele ja elujulisematele põllumajandustootjatele.

Tabelites 13–15 on välja toodud teraviljatoetuse mõju nisu, rukki ja odra väärtusele aastatel 1998–2002. Toetus 1 kg kohta oleneb saagikusest, teravilja hinnast ja toetuse kogusummast.

Tabel 13 . Teraviljatoetuse osatähtsus nisukasvatases

	1998	1999	2000	2001	2002
Nisu saagikus kg/ha	1768,0	1337,0	2128,0	2230,0	2350,0
Hind kr/kg	1,6	1,4	1,4	1,5	1,5
Toodangu väärtus kr/ha	2764,8	1817,1	2979,2	3387,4	3525,0
Toetus kr/ha	406,1	495,2	359,3	398,0	357,0
Toodangu väärtus koos toetusega kr/ha	3170,9	2312,3	3338,5	3785,4	3882,0
Toetuse määr toodangu väärtusest %	12,8	21,4	10,8	10,5	9,0
Toetus 1 kg nisu kohta kr	0,23	0,37	0,17	0,18	0,15

Allikas: Põllumajandusministeerium

Nisu väärtus koos toetusega ühe hektari kohta on suurenenud 22%, võrreldes 1998. aastaga. Põhiliselt on see tingitud 2002. aasta suhteliselt kõrgest saagikusest 1998. aastaga võrreldes. Esiolguksel andmetel on 2002. aasta saagikus, võrreldes 1998. aastaga, 33% suurem. Viie aastaga on vähenenud nisu keskmine hind 6% ja ühikutoetus 12%. Toetuste mõju kogu sissetulekule on viie aastaga 28% vähenenud ning 35% on vähenenud toetus ühe kg nisu kasvatamise eest.

Tabel 14. Teraviljatoetuse osatähtsus rukkikasvatases

	1998	1999	2000	2001	2002
Rukki saagikus kg/ha	1408,0	1599,0	2101,0	2047,0	2435,0
Hind kr/kg	1,5	1,2	1,3	1,3	1,4
Toodangu väärtus kr/ha	2055,8	1913,4	2785,9	2669,3	3409,0
Toetus kr/ha	406,1	495,2	359,3	398,0	714,0
Toodangu väärtus koos toetusega kr/ha	2461,9	2408,5	3145,2	3067,3	4123,0
Toetuse määr kogu sissetulekust %	16,5	20,6	11,4	13,0	17,3
Toetus 1 kg rukki kohta kr	0,29	0,31	0,17	0,19	0,29

Allikas: Põllumajandusministeerium

Viimasel viiel aastal on Eestis rukki hind olnud 25–30% madalam kui ELis. Eesmärgiga tagada leivaviljaks kodumaist rukist, suurendati 2002. aastal rukki kasvatamise toetust, võrreldes teiste teraviljade kasvatamise toetustega, kaks korda. 2002. a sügisel külvati 17 100 ha rukist, (2001. a 17 800 ha), mis näitab, et toetus ergutas rukkikasvatuse jätkamist. Vaatamata rasketele taliviljakülvi tingimustele (põua tõttu oli maapind kuiv ja kõva), külvati talirukist siiski eelmise aasta tasemel. Võrreldes 1998. aastaga, oli 2002. aastal oluliselt kasvanud nii rukki saagikus (77%), toetus 1 ha kohta (76%) kui ka toodanguväärtus koos

toetusega ühele hektarile (71%). Võrreldes 2001. aastaga, vähenes rukki kasvupind 2002. aastal üle 3600 hektari.

Tabel 15. Teraviljatoetuse osatähtsus odrakasvatases

	1998	1999	2000	2001	2002
Odra saagikus kg/ha	1635,0	1210,0	2105,0	2011,0	1893,0
Hind kr/kg	1,4	1,2	1,2	1,2	1,2
Toodangu väärtus kr/ha	2273,8	1510,9	2526,0	2413,2	2271,6
Toetus kr/ha	406,1	495,2	359,3	360,3	357,0
Toodangu väärtus koos toetusega kr/ha	2679,9	2006,1	2885,3	2773,5	2628,6
Toetuse määr kogu sissetulekust %	15,2	24,7	12,5	13,0	13,6
Toetus 1 kg odra kohta kr	0,25	0,41	0,17	0,18	0,19

Allikas: Põllumajandusministeerium

Viimased neli aastat on odra hind püsinud stabiilselt 1,2 kr/kg. Võrreldes 2001. aastaga, langes 2002. aastal odra saagikus 6%, kuid võrreldes 1998. aastaga tõusis 16%. Odra toodangu väärtus koos toetusega vähenes 2002. aastal 2001. aastaga võrreldes 5%, mis on tingitud hektaritoetuse vähenemisest.

2002. aastal makstud teraviljatoetus suurendas toodangu väärtust 11%. Kõige enam mõjutas teraviljatoetus rukki ja odra toodangu väärtust, suurendades nende kultuuride kasvatajate sissetulekut 14%. Kõige vähem mõjutas toetus rapsi ja rüpsi toodangu väärtust, seda vaid 5%.

Tabel 16. Toodangu väärtus 2002. a tuh kr

Teravilja väärtus	730 943
sh toetus	94 265
Nisu	240 853
sh toetus	22 364
Rukis	68 238
sh toetus	9 786
Oder	305 612
sh toetus	44 944
Kaunvili	11 242
sh toetus	973
Raps ja rüps	257 740
sh toetus	14 572

Allikas: Põllumajandusministeerium,

Seisuga 25.11.2002, majandusliku arvestuse meetoodika EAA

(Economic Accounts for Agriculture) andmetel

1.5.2. Sertifitseeritud seemne kasvatamise toetus

2002. aastal maksti sertifitseeritud seemne kasvatamise toetusteks kokku 2,7 mln kr, mis on 0,7 mln kr võrra rohkem kui eelmisel aastal. Toetust maksti 21 heinaseemne ja 13

seemnekartuli kasvatajale ühikumääraga 5735 kr hektarile. Kui 2001. aastal jagunes sertifitseeritud seemne kasvatamise toetus heinaseemne ja seemnekartuli kasvatamise eest peaaegu võrdselt, siis 2002. aastal maksti 84% toetuse kogusummast heinaseemne ja 16% toetuse kogusummast seemnekartuli kasvatamise eest. Sertifitseeritud heinaseemne kasvupind suurenes 145 hektarilt (2001. a) 397 hektarini (2002. a) ja seemnekartuli kasvupind vähenes 139 hektarilt (2001. a) 78 hektarini (2002. a).

Toetuse saajad kasvatasid kokku kaheksat liiki ja 19 sorti heintaimede seemneid. Liblikõielistest heintaimedest kasvatati punase ristiku, ida-kitseherne ja lutserni sertifitseeritud seemet, kõrrelistest heintaimedest põldtimuti, hariliku ja punase aruheina ning nurmika ja raiheina sertifitseeritud seemet. Võrreldes eelmise aastaga, ei kasvatanud toetuse saajad valget ja roosat ristikut.

Seemnekartuli kasvupinna järgi kasvatati enam hiliste kartulisortide 'Anto' (15 ha) ja 'Ants' (13 ha) seemet. Neile järgnes varajase kartuli sort 'Berber' (9,5 ha).

Kui 2001. aastal toodeti üle 250 t seemnekartulit 'Ants', siis 2002. aastal jäi selle sordi seemnetoodang alla 80 tonni. Kogutoodangu poolest oli 2002. aastal esikohal sort 'Anti', mida kasvatati kokku 158 t ja teisel kohal oli 2001. aastal Sordilehele võetud hilise kartuli sort 'Asterix' 96 tonniga. Toetust saanud seemnekartuli kasvatajate suurima saagikusega sordid olid keskvalmiva kartuli sort 'Folva' – saagikus 32,5 t/ha, keskvalmiva kartuli sort 'Milva' – 23,4 t/ha, hilise kartuli sort 'Van-Gogh' – 22,5 t/ha ja varajase kartuli sort 'Varajane kollane' – saagikus 21,7 t/ha.

1.5.3. Piimalehma kasvatamise toetus

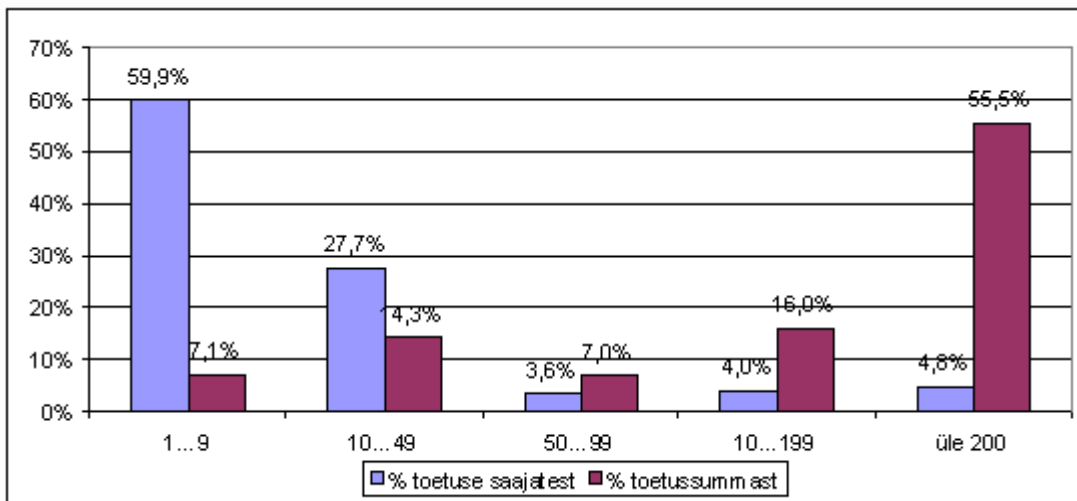
2002. aastal maksti taotlejatele piimalehma kasvatamise toetust kogusummast 109,9 mln kr. Toetuse määraks kujunes 1110 kr piimalehma ja 2590 kr maakarja tõugu lehma kohta.

Kokku taotles piimalehma kasvatamise toetust 2830 tootjat 100 275 lehma eest. Toetust maksti 2724 tootjale lehmade koguarvuga 98 583 (sh 322 maakarja tõugu lehma).

Kõige arvukamalt oli toetuse saajaid 2002. aastal, nii nagu ka eelmisel aastal, Pärnu maakonnas: 404 tootjat, kes said toetust kokku 10 980 lehmale. Suurim lehmade arv, kelle kasvatamise eest toetust maksti, oli Järva maakonnas, kus toetust maksti 16 560 lehma eest. Toetust saanud piimakarja suuruse järgi jaotuse struktuuris 2002. aastal olulisi muutusi eelnevate aastatega võrreldes toimunud ei olnud.

Toetuse saajate arvu ja toetussumma võrdlus karja suuruse alusel

Joonis 11



Allikas: PRIA

Nii nagu eelmistel aastatel, oli ka 2002. aastal piimalehma kasvatamise toetuse saajate seas kõige rohkem väiketootjaid, kelle hulgas enim kahe lehmaga põllumajandustootjaid – 285.

Üle tuhande lüpsilehmaga karjasid oli piimalehmatoetuse saajate hulgas kuus. Suurim kari oli Järvamaal, selles karjas oli 1997 lehma.

Kõige vähem toetusi piimalehma kasvatamise eest saadi Hiiumaal, Ida-Virumaal, Võrumaal ja Läänemaal, kus üle 40% kasvatatavate lehmade eest tulutoetust ei taotletud.

Tabel 17. Piimalehmade arv maakonniti, kelle kasvatamise eest maksti toetust

Maakond	Lüpsilehmade arv tuh		Toetust saanute osakaal %
	2002. a algus	Toetust saanud	
Harju	8,9	6,9	77,1
Hiiu	1,2	0,7	56,8
Ida-Viru	3,7	2,2	59,7
Jõgeva	12,5	10,3	82,1
Järva	18,7	16,6	88,6
Lääne	4,6	2,7	59,4
Lääne-Viru	12,9	11,1	86,3
Põlva	7,2	5,5	76,1
Pärnu	13,5	11,0	81,3
Rapla	9,0	7,0	77,3
Saare	7,0	5,4	76,5
Tartu	8,3	5,8	70,1
Valga	4,8	2,9	60,4
Viljandi	10,5	7,2	68,8
Võru	5,8	3,4	59,0

Allikas: Statistikaamet, PRIA

Piimalehma kasvatamise toetuse mõju toodangu väärtusele on analüüsitud kahe kriteeriumi järgi:

- kuidas on toetus mõjutanud lehma kohta saadud tulu;
- kuidas on toetus mõjutanud kogu piimatootmisest saadavat tulu.

Tabel 18. Piimalehma kasvatamise toetuse osatähtsus toodangu väärtuses lehma kohta

	1998	1999	2000	2001	2002*
Piima lehma kohta kg	4456,0	4171,0	4660,0	5152,0	5119,0
Piima hind kr/kg	2,3	1,9	2,7	3,1	2,6
Piimatoodangu väärtus lehma kohta kr	10 448,5	7858,2	12 446,9	15 815,1	13 514,7
Toetus lehma kohta kr	817,0	872,2	1064,5	1129,0	1110,0
Piimatoodangu väärtus lehma kohta koos toetusega kr	11 265,5	8730,3	13 511,4	16 944,1	14 624,7
Toetuse määr piimatoodangu väärtusest %	7,3	10,0	7,9	6,7	7,6
Toetus piima kohta kr/kg	0,183	0,209	0,228	0,219	0,217

* toodangu maht ja hind on esialgne

Kui alates 1999. aastast on piimalehma toetuse mõju piima väärtusele lehma kohta vähenenud, siis 2002. aastal toimus väike tõus ning toetuse osatähtsus moodustas piima väärtusest 7,6%. Keskmise piimatoodangu järgi arvestades on toetus 1 kg piima kohta 22 senti.

Sektori sissetuleku mõju arvestatakse vaid piimale, kuigi lisaks piimale peaks see toetus mõjutama ka lihatootmise ning sõnnikutootmise väärtust.

Tabel 19. Piimalehma toetuse osatähtsus piimakarjakasvatases tuh kr

	1998	1999	2000	2001*	2002*
Toorpiima väärtus **	1 591 372	1 132 899	1582 468	1843 200	1451 932
Toetus	70 000	88 650	112 905	110 930	109 904
Toetuse osakaal toodangu väärtusest	4,40	7,83	7,13	6,02	13,21

*2001. a esialgsed andmed, 2002. a prognoos

** Põllumajanduse majandusliku arvestuse (EAA) metoodika järgi

Allikas: Põllumajandusministeerium

Võrreldes eelneva aastaga, suurenes 2002. aastal toetuse osakaal 13,2%-ni kogutoodangu väärtusest. Toetuse osakaalu tõus on seletatav sellega, et piimalehma kasvatamise toetusena makstud summa jäi 2002. aastal samaks kui 2001. aastal, kuid toodetud piima väärtus vähenes 21%.

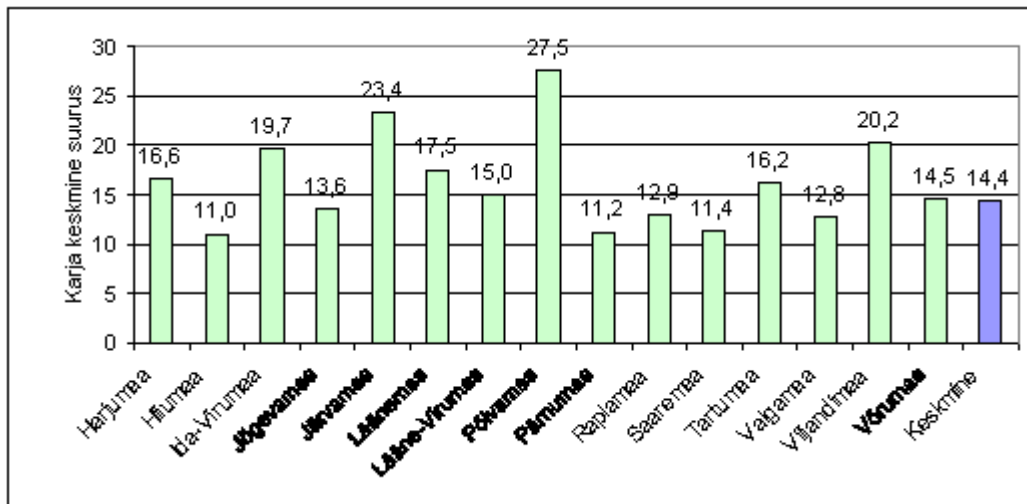
1.5.4. Ute ja kitse kasvatamise toetus

2002. aastal oli utetoetuse taotlejaid 996, kes taotlesid toetust kokku 14 432 ute või kitse kasvatamise eest. Toetust maksti 902-le loomapidajale, kes kasvasid 13 002 utte või kitse. Seega suurenes loomade arv, kelle kasvatamise eest maksti toetust, aastaga 22%. Kuna toetuse maksmiseks eraldatud summa 2002. aastal eelmise aastaga võrreldes ei suurenenud, kujunes looma kohta makstav toetussumma väiksemaks: looma kohta maksti 230 kr (2001. a 281 kr) ning ute ja kitse kasvatamise toetust maksti kokku välja 3 mln kr.

Toetuse saamiseks pidi taotleja karjas olema vähemalt viis utte või kitse. Kõige rohkem oli toetuse saajate hulgas väikeloomapidajaid: 56% toetuse saajatest kasvas 5–9 looma.

Toetuste taotlejate keskmine karja suurus oli 14,4 utte või kitse. Kõige suuremad karjad olid Põlva maakonnas, kus karjas oli keskmiselt 27,5 looma.

Karja keskmine suurus maakondades



Joonis 12

Allikas: PRIA

Lamba- ja kitsekasvatuse tasuvuse arvestamisel on aluseks võetud Jäneda Õppe- ja Nõuandekeskuse 2000. aastal tehtud arvestused.

Tabel 20. Lamba ja kitse kasvatamise tasuvus 2000. a kr

Toodangu väärtus	499
Vahetarbimine kokku	506
sh kütte- ja määrdeained	87
veterinaarkulud	10
söödad	348
korrashoiukulud	23
muud kulud	38
Põhivara kulum	63
Tööjõukulu	32
Muud maksud tootmisele	1
Muud toetused tootmisele	1
Makstud renditasu	1
Makstud intressitasu	5
Ettevõtja tulu	-108

Tabelist 20 selgub, et toetuseta oleks lamba- ja kitsekasvatuse kahjumiga tootmisvaldkond. Toetuse abil suureneb aga sissetulek (toodangu väärtus) ühe kohta 46,1% ning ettevõtja tulu on 122 kr looma kohta.

Lambakasvatuse toetamine soodustab seda tegevust raskesti juurdepääsetavates ja haritavates piirkondades (Lõuna- ja Kagu-Eesti kuppelalad, saared, loopealsed ja rannikuäärsed alad), kus lambad aitavad tagada poollooduslike rohumaade säilimise ja tüüpiliste maastike kaitse ning maaelu jätkumise nendel traditsioonilistel lambakasvatuse aladel.

1.5.5. Intressitoetus

Intressitoetust maksti põllumajandustootjatele ja kalakasvatajatele, kes on kasutanud krediidi- või finantseerimisasutuselt saadud pikaajalist (tagastamise tähtajaga üle ühe aasta) laenu või sõlminud kapitalirendilepingu (liisingu) põllumajandussaaduste tootmise või kalakasvatuse arendamiseks vajaliku põhivara kasutamiseks ja ostmiseks.

2002. aastal kehtestati intressimääraks, millest alates intressitoetust maksti, 5,1%. Toetusesaajale hüvitati eelmisel aastal makstud intressimaksetest maksimaalselt 10%.

Intressitoetuse taotlejaid oli kokku 881, kes esitasid toetustaotlustega koos 2117 laenu- ja kapitalirendilepingut. Laenu või kapitalirendi summa, mille intressimaksete hüvitamiseks toetust taotleti, oli kokku 818,5 mln kr. Rahuldati 824 taotleja taotlused 1959 laenulepinguga, st toetust saadi 93%-le laenudest. Intressitoetust maksti kogusummas 20,5 mln kr.

Keskmine laenusumma, mille intresside hüvitamiseks toetust taotleti, oli 377 541 kr. Sellest suuremad keskmised laenusummad olid Harju, Jõgeva ja Tartu maakondades ning väikseim keskmine laenusumma oli Hiiu maakonnas. Laenude intressimäär varieerus 3–25,2% (25%-lised laenud olid erandlikud, antud Krediidipangast ja Hansaliisingust), keskmine 11,4% on teistesse sektoritesse antavate laenudega võrreldes küllalt kõrge. Toetusega hüvitati taotleja makstud intressid vahemikus 5,1–15,1%, seega saadi keskmiselt intressitoetust 6,3% ulatuses.

Krediidi- ja finantseerimisasutustest oli kõige rohkem laenu- või kapitalirendilepinguid sõlmitud Hansaliisinguga: kokku 763 lepingut ehk 39% kõigist lepingutest.

1.5.6. Põllumajanduskindlustustoetus

Kindlustustoetusega hüvitatakse osaliselt põllumajandustootjatele ja kalakasvatajatele põllumajanduskultuuride, töu- ja produktiivloomade või kalakasvatases loodusõnnetuse vastu tehtud kindlustusmaksed. 2002. aastal hüvitati tootjale toetusega 40% kindlustusmaksetest, mis ta oli kindlustusandjale kindlustuslepingu alusel maksnud perioodil 20. juuni 2001–19. juuni 2002.

Kindlustustoetuse maksmiseks oli 2002. aastal riigieelarve vahenditest eraldatud miljon krooni. Kindlustustoetust taotles 128 põllumajandustootjat 167 kindlustuslepingu maksete osaliseks hüvitamiseks. Kalakasvatajaid 2002. aastal taotlejate hulgas ei olnud. Rahuldati 117 taotleja taotlused 156 kindlustuslepinguga. Kindlustustoetuseks maksti 2002. aastal 613 450,8 kr.

Toetuse summa suurenes 2001. aastaga võrreldes 40%. Kindlustustoetuse summa suurenemise põhjuseks 2002. aastal oli keskmise kindlustusmaks (ning seetõttu ka toetussumma) suurenemine toetuse saaja kohta, võrreldes 2001. aastaga.

Tabel 21. Kindlustustoetuse taotlemine ja maksmine 2002. a

Maakond	Taotlejad		Kindlustuslepingud		Makstud toetus
	Kokku	Rahuldati	Kokku	Heakskiidetud taotlustel	
Harjumaa	3	2	3	2	10 446
Hiiumaa	3	3	4	4	16 343
Ida-Virumaa	5	5	6	6	5 304
Jõgevamaa	16	13	24	21	126 143

Järvamaa	13	13	20	20	80 232
Läänemaa	1	1	1	1	3 944
Lääne-Virumaa	15	11	20	16	142 786
Põlvamaa	10	9	12	11	59 027
Pärnumaa	19	19	25	25	32 445
Raplamaa	11	11	13	13	48 106
Saaremaa	12	12	13	13	5 792
Tartumaa	9	7	13	11	32 847
Valgamaa	6	6	8	8	10 982
Viljandimaa	2	2	2	2	37 689
Võrumaa	3	3	3	3	1 361
Kokku	128	117	167	156	613 450

Allikas: PRIA

Kõige suurem oli väljamakstud toetussumma Lääne-Viru ja Jõgeva maakondades, kuhu maksti vastavalt 23% ja 21% kogu toetussummast. Nendes maakondades on toetussumma ka, võrreldes eelmise aastaga, rahaliselt kõige enam suurenenud. Protsentuaalselt suurenes toetussumma kõige rohkem Hiiu- ja Põlvamaal. 2002. aastal olid väikseimad toetussummad Võru, Lääne ja Ida-Viru maakondades, mis olid väikseimate toetuse saajate hulgas ka eelneval aastal (Läänemaal ei makstud 2001. a kindlustustoetust ühelegi tootjale).

Toetuse saajate 2002. aastal tasutud kindlustusmaksete summa, millest hüvitati kindlustustoetuse näol 40%, oli 1 533 627 kr.

Tõu- ja produktiivloomade kindlustamiseks oli toetuse saajatel sõlmitud 131 kindlustuslepingut, millega oli kokku kindlustatud 34 429 looma. Kõige enam oli kindlustatud veiseid (55% loomadest).

Tabel 22. Kindlustatud tõu- ja produktiivloomade arv

Kindlustusobjekt	arv	%
Sead	15 408	45%
Veised	18 771	55%
sh lehmad	3677	11%
sh lehmad ja pullid	1949	6%
sh noorloomad	2108	6%
sh liik täpsustamata	11 037	32%
Hobused	24	0,1%
Lambad	18	0,1%
Loomad (täpsustamata)	208	0,6%
Kokku	34 429	100%

Allikas: PRIA

Põllumajanduskultuuride kindlustamiseks oli toetusesaajatel sõlmitud 25 kindlustuslepingut. Kõige enam kindlustati rapsi (42% kogu kindlustatud kasvupinnast) ja nisu (29%).

Tabel 23. Kindlustatud põllumajanduskultuuride kasvupind

Kindlustusobjekt	ha	%
------------------	----	---

Raps	1951	42
Nisu	1340	29
Oder	854	18
Raps, rüps	270	6
Kaer	174	4
Rüps	80	1,7
Tritikale	10	0,2
Astelpaju	4	0,1
Teravili (täpsustamata)	796	17
Kokku	4683	100

Allikas: PRIA

1.5.7. Põllumajanduslik keskkonnatoetus

Alates 2002. aastast muudeti varasematel aastatel kehtinud toetuste (mahepõllumajandusliku tootmise toetus, eesti tõugu hobuse kasvatamise toetus) sihtotstarvet. Jätkusid 2001. aastal alustatud pilootprojektid Saare maakonna Kihelkonna ja Lümända vallas ning Jõgeva maakonna Palamuse vallas, kus nimetatud valdade tootjad said toetust taotlema:

- hea taimekasvatustava võtete kasutamise,
- keskkonnasõbraliku majandamise,
- kiviaia taastamise ja hooldamise,
- põllumajanduslikust kasutusest ajutiselt väljas oleva võsastunud haritava maa hooldamise eest.

Jõgeva maakonna Palamuse vallas oli võimalik toetust taotlema lisaks ka

- mitmeliigilise põõsasriba rajamise,
- tiigi või märgala rajamise ja hooldamise eest.

Ühe olulisema muutusena lisandus toetus hea taimekasvatustava võtete kasutamise ja põllumajanduslikust kasutusest ajutiselt väljas oleva võsastumata riigimaa hooldamise eest. Sellesse pilootprojekti oli 2002. aastal kaasatud 55 valda, millest enamik asub saartel või piiriäärsetel aladel. Lisaks nendele aladele sai igast Eesti maakonnast toetust vähemalt üks vald.

Keskkonnatoetusega hüvitatakse osaliselt lisakulutused, mis kaasnevad keskkonnasõbraliku põllumajandustehnoloogia kasutamisega, bioloogilise ja maastikulise mitmekesisuse ning kohalikule olustikule iseloomuliku loodus- ja kultuuripärandi säilitamisel.

2002. aastal esitati põllumajandusliku keskkonnatoetuse saamiseks 1735 taotlust, neist rahuldati 1413 taotleja avaldust kokku ligi 30 mln kr ulatuses.

Suurem osa toetusest maksti mahepõllumajandusliku tootmise (13 mln kr) ja hea taimekasvatustava võtete kasutamise (12 mln kr) eest.

Põllumajandusliku keskkonnatoetuse maksmine on suurendanud mahepõllumajandusliku tootmisega tegelevate ettevõtjate arvu ning tõstnud põllumajandustootjate keskkonnateadlikkust.

1.5.8. Põua tekitatud kahju osalise hüvitamise toetus

Põllumajandustootjatele maksti 2002. aastal põuakahjude hüvitamiseks 101 mln kr kompensatsiooni.

Toetust maksti taimekasvatajatele, kes kasvasid tera- ja kaunvilja ning seemne- ja kiulina. Toetust ei makstud rapsi- ja rüpsikasvatajatele.

Kuna põud kahjustas oluliselt rohukasvu, anti toetust ka loomakasvatajatele piimalehma, ute- ja kitsekasvatamise toetustaotluste alusel. Toetust said ka põllumajandustootjad, kelle piimalehma kasvatamise toetuse või ute ja kitse kasvatamise toetuse taotlus jäeti 2002. aastal rahuldamata maksuvõla tõttu, juhul kui maksuvõlg ei ületanud 100 kr. Toetust said ka need põllumajandustootjad, kellele oli määratud ammlehma kasvatamise toetus. Toetust ei makstud neile piimalehma, ute- ja kitsekasvatajatele, kes olid nimetatud loomade pidamise 1. septembriks 2002. aastal lõpetanud.

101 mln kr põuatoetust jaotati järgmiselt:

- põllukultuuride kasvatamise toetust tera- ja kaunvilja ning seemne- ja kiulina kasvatamise eest saanud põllumajandustootjatele 44 mln kr,
- piimalehma kasvatamise toetust saanud põllumajandustootjatele 54 mln kr,
- ute ja kitse kasvatamise toetust saanud põllumajandustootjatele 1,5 mln kr,
- ammlehma toetuse saajatele 1,5 mln kr.

Põuatoetuse suuruseks oli 547 kr piimalehma, 842 kr ammlehma, 114 kr ute või kitse ja 191 kr ühe hektari tera- ja kaunvilja ning seemne- ja kiulina kohta.

Põllukultuuride kasvatamise toetus jagati maakondade kaupa vastavalt moodustatud komisjoni hinnangule põuakahjustuste ulatuse kohta järgmiselt:

- Harju-, Hiiu-, Lääne-, Pärnu-, Rapla- ja Saaremaa põllumehed said toetust 229 kr/ha (ühikumääruga 1,2),
- Jõgeva-, Järva-, Valga- ja Võrumaa põllumehed said toetust 191 kr/ha (ühikumääruga 1,0),
- Ida-Viru-, Lääne-Viru-, Põlva-, Tartu- ja Viljandimaa põllumehed said toetust 153 kr hektari kohta (ühikumääruga 0,8).

Suurim toetuse kogusumma maksti Järvamaa põllumajandustootjaile: 14 mln kr, järgnesid Lääne-Virumaa 11 mln kr ja Jõgevamaa 10 mln kr suuruse toetusega.

1.5.9. SAPARDi toetus

SAPARDi investeeringutoetuse põhieesmärgiks on aidata kaasa põllumajandussektori kohanemisele ELi nõuetega ning lahendada maapiirkondade arenguprobleeme. SAPARDi raames saavad põllumajandus ja maapiirkonnad igal aastal üle 250 mln kr tagastamatut abi, millest 75% tuleb EList ja 25% Eesti riigieelarvest. SAPARD toetab investeeringuid 50% ulatuses.

2002. aastal laekus SAPARDi raames makstavatele toetustele kokku 426 taotlust, nende alusel taotleti 209,3 mln kr toetust, mille abil planeeritakse teha 498,8 mln kr väärtuses investeeringuid.

2002. aastal on nelja meetme peale kokku heakskiidu saanud 379 taotlust. Toetussumma heakskiidetud taotlustel on kokku 194 mln kr, mille abil soovitakse investeerida 463,7 mln kr ulatuses. Välja maksti toetusi 253-le tootjale kogusummas 162,5 mln kr, mille abil investeeritakse 410,7 mln kr.

2002. aastaks oli SAPARDi kaudu avaliku sektori poolt ette nähtud toetada põllumajanduse ja maaelu investeeringuid 231,4 mln kr ulatuses. Seega võib öelda, et heakskiidu saanud taotluste kaudu kavatseti 2002. aastal investeeringuteks kasutada 83,8% toetuse kogusummast. Välja on makstud aga 70,2% 2002. aastal ettenähtud toetussummast.

Võrreldes 2001. aastaga, on laekunud taotluste arv kasvanud üle 70%, heakskiidu saanud taotluste arv aga ligi kolm korda. Taotletud toetussumma kasvas eelmise aastaga võrreldes 17,8%, heakskiidu saanud toetussumma aga 56,9%.

Põllumajandustootmise investeeringutoetusele (meede 1) laekus 2002. aastal 289 taotlust toetussummaga 102,3 mln kr, mille abil soovitakse teha 274,3 mln kr investeeringuid.

2002. aastal moodustasid esimese meetme taotlused kogu SAPARDi esitatud taotlustest 67,8%, heakskiidetud taotlustest 69,9% ja väljamakstud taotlustest 84,6%.

Investeeringud, mis on heakskiidu saanud esimese meetme raames taotletud toetuse abil, moodustavad 55,3% kogu SAPARDi heaks kiidetud investeeringutest.

Enim taotlusi (165) võeti vastu investeeringuteks taimekasvatuse (alameede 4), järgnes piimatootmine (alameede 1) 64 taotlusega. Ka plaanitavate investeeringute summa on suurim taimekasvatuses (170,1 mln kr), järgnevad investeeringud loomakasvatushoonetesse (61,9 mln kr).

2002. aastal said esimese meetme alt esitatud taotlustest heakskiidu 265 taotlust investeringusummaga kokku 256,6 mln kr, millele taotletakse toetust 95,8 mln kr. Rohkem kui pooled heakskiidu saanud taotlejad plaanivad investeerida taimekasvatuse (4. alameede).

Toetus maksti välja 214 projektile kogusummas 241,9 mln kr, mille abil investeeritakse 81,3 mln kr väärtuses.

Investeeringumahukamaks objektiks heakskiidetud taotlustes on 6,6 mln kr suurune investeering piimakarjalauda üldehitustöödeks, millele taotleti toetust 2,4 mln kr.

Esimese meetme raames laekus investeeringutoetuse taotlusi kõigist maakondadest. Enim taotlusi esitati Järva (36) ja Lääne-Viru (34) maakondades, järgnesid Viljandi (27), Pärnu ja Tartu (mõlemad 26). Järva ja Lääne-Viru maakondades oli ka taotletav toetussumma suurim (vastavalt 16,6 ja 14,4 mln kr). Hiiu maakonnas esitati perioodi jooksul vaid üks investeeringutoetuse taotlus.

Heakskiidetud projekte on kokku 212 ning need jaotuvad kõigi maakondade vahel. Kõige rohkem projekte on perioodi jooksul heakskiidu saanud Lääne-Viru ja Tartu maakonnas (mõlemas 26), ka heakskiidetud toetussummad on samades maakondades suurimad.

1.6. Maaparandus ja infrastruktuur

Viimaste eksperthinnangute andmetel oli 726 748 hektarist kuivendatud maadest 17,4% heas, 64,3% rahuldavas ja 18,3% puudulikus seisundis.

Suurem osa tänaseni kasutatavatest maaparandussüsteemidest on rajatud aastatel 1971 –1980. Et maaparandussüsteemid amortiseeruvad 25–30

aastaga, siis on järsult tõusnud remonti vajavate objektide arv.

Omandireformi käigus jäid maaparandussüsteemid (raamatupidamise arvestuses) piirkondlike maaparandusbüroode bilanssi. Maade katastrisse kandmise järgselt vormistatakse maaparandusbüroos vastav dokumentatsioon, antakse see omanikule üle ja korrastatakse raamatupidamise bilansiline arvestus.

Kuivendussüsteemidest oli seisuga 31.12.2002 üle antud 246 999 ha (34%), piirkondlike maaparandusbüroode bilanssi jäi 479 749 ha (66%). Prognooside kohaselt on üleandmine võimalik lõpetada 2010. aastaks. See olukord suurendab veelgi riigi vastutust maaparandussüsteemide korrashoiu eest.

Maaparandussüsteemide eesvoolude ja kuivenduskraavide kogupikkus on 45 207 km, nendest riigi hoolduses olevaid eesvoole on 6961 km. Üleandmist raskendavaks teguriks on informatsiooni puudumine maaparandussüsteemide omanike kohta, kelle maal need asuvad. Maaomanikud ei ole veel oma maaomandi dokumente lõpuni vormistanud, mis aeglustab maaparandussüsteemide üleandmist. Maaparandusbüroodel puudub juurdepääs isikuandmete andmebaasidele ja seega ei saa ka maaparandusbürood ise omanikele nende maaparandussüsteemide dokumentatsiooni pakkuda.

2003. aastast on planeeritud alustada maaparanduse hooldustoetuse maksmist. Loodetavasti tekitab uus toetus maaomanikes huvi oma maaparandussüsteemide vastu.

Riigi hooldusel olevaid veejuhtmeid remonditi 2002. aastal 103 km ulatuses (1,5% kogupikkusest) ja hooldati 516 km ulatuses (7,4% kogupikkusest).

Happelisi muldi lubjati 2002. aastal 13 730 ha ja lupjamistoetust maksti 15,1 mln krooni.

Valmistati ette uut maaparandusseadust, korraldati mitmeid seminare ja koolitusi. Valmistati ette meetmeid pärast ELiga liitumist struktuurfondidest finantseerimise alustamiseks.

Kokkuvõte

2002. aasta erakordne põud avaldas negatiivset mõju nii taime- kui loomakasvatusele. Eriti kannatasid niiskuse puuduse all rohumaad ning seetõttu jäi sööta väheseks juba karjatamisperioodil ning ka talveperioodiks varuti koresööta tunduvalt vähem kui eelnevatel aastatel. Vähesed söödavarud tingisid ka loomade, eelkõige lüpsilehmade väljaviimise karjast.

Esialgsetel andmetel vähenes 2002. aastal eelmise aastaga võrreldes piimatoodang 9% ja munatoodang 11%, suurenes loomade ja lindude müük tapaks 1%. Negatiivset mõju majandustulemustele avaldas ka põhiliste põllumajandussaaduste hinna langus.

Sektori madala tulutaseme poolest jääb keskmine brutopalk oluliselt madalamaks Eesti keskmisest brutopalgast, kuigi eelmise aastaga võrreldes see tõusis.

Katmaks osaliselt põllumajandussaaduste tootmisest arvestuslikult saamata jäävat tulu, maksti põllumajandustootjatele ka 2002. aastal riiklike toetusi, millele lisandus veel erakorralisena 101 mln kr põuast tingitud kahjude kompensatsiooni.