

## **4. Põllumajanduse ja toiduainetööstuse majanduslik olukord**

### **4.1. Põllumajandussektori tulude areng 2004. aastal (EAA alusel)**

*Kristel Maidre*

Põllumajandussektori majanduslikke tulemusi hinnatakse makromajanduslikul tasandil põllumajandusliku majandusarvestuse alusel (*Economic Accounts for Agriculture – EAA*), mis on koostatud vastavalt Euroopa Komisjoni määrusele 138/2004/EÜ.

Esialgsete andmete kohaselt kujunes põllumajanduse majandusharu toodanguks koos toetustega 2004. a 7,3 mld krooni, millest tootetoetused taime- ja loomakasvatusele moodustasid 5,4% (392,9 mln krooni). Võrreldes 2003. a suurenes põllumajanduse majandusharu toodang (jooksevhindades) koos toetustega 8,1% ja toetusteta 6,4%. Põllumajandustoodangu maht vähenes 2,6%, kuid tootjahinnad tõusid keskmiselt 9,3%. Tootjahindadest suurenes enim toorpiima hind (32,7%).

Kogu põllumajandussektori toodangu väärtusest moodustas taimekasvatustoodang 36,9% ja loomakasvatustoodang 52,1%, põllumajanduslikud teenustööd 2,0% ja lahutamatu mittepõllumajanduslik kõrvaltootmine 9,1%. Taimekasvatussaaduste osatähtsus vähenes 2,3 ja loomakasvatussaaduste osatähtsus suurenes 3,3% võrra.

Taimekasvatustoodang suurenes 2004. a võrreldes 2003. a 1,8%, sh kõige enam teravilja väärtus (26%). Suurem langus toimus kartulitoodangu väärtuses (26,3%), mille põhjustas toodangu 29,1%-line vähenemine. Taimekasvatustoodang moodustasid kõige suurema osa teravili (34%), söödakultuurid (22%), köögi- ja aedvili (15,6%) ning kartul (12,2%). Võrreldes 2003. a on teravilja osatähtsus suurenenud 6% võrra.

Loomakasvatustoodang, kus arvesse võetakse nii tapetud loomade mass, elumassi-iive ja loomakasvatussaaduste toodang, suurenes võrreldes 2003. a 15,4%. Kõige enam suurenes toorpiima väärtus (37,1%), tingituna eelkõige piimahinna tõusust ning lammaste ja kitsede väärtus (35,9%), tulenevalt loomade arvu suurenemisest. Võrreldes 2003. a vähenes veiste toodangu väärtus 6,8%, mille põhjuseks on loomade arvu vähenemine. Seakasvatustoodangu väärtus langes 7,8%. Loomakasvatustoodangu väärtus

tuses moodustavad kõige suurema osa toorpiim (58,6%), sead (21,4%) ja veised (8,2%).

Vahetarbimise väärtuseks kujunes 2004. a 4,147 mld krooni, mis moodustab 56,8% põllumajanduse majandusharu toodangust. Võrreldes 2003. a suurenes vahetarbimine 3,1%.

Brutolisandväärtus suurenes 2004. a võrreldes 2003. a 15,4% ja netolisandväärtus 20,5%, mis on tingitud eelkõige tootetoetuste suurenemisest ja toodangu müügihindade suuremast tõusust võrreldes sisendite hindade kallinemisega. Tootetoetused (täiendavad otsetoetused põllukultuuride, veiste ja ürtede kasvatamiseks ning piimalehma toetus) suurenesid 49,1%, sh taimekasvatusele makstavad toetused 73,9% ja loomakasvatusele makstavad toetused 29,3%. Muud toetused (ebasoodsamate piirkondade, põllumajanduslik keskkonnatoetus, ühtne pindalatoetus, tõuaretustoetus) suurenesid 124,3 mln kroonilt 2003. a 769,6 mln kroonini 2004. aastal ehk 6,2 korda. Faktortulu (netolisandväärtus koos muude toetustega ja ilma muude maksudeta), mis mõõdab hüvitust kõigile kasutatud tootmisteguritele (maa, töö, kapital), suurenes esialgsete andmete kohaselt 2004. a 49,7% võrreldes 2003. a.

**Põllumajanduse majandusliku arvestuse näitajad aastatel 2001–2004  
(miljonites kroonides)**

	<b>2001</b>	<b>2002</b>	<b>2003</b>	<b>2004*</b>
Taimakasvatustoodang	2328,0	2524,7	2646,6	2694,0
sh toetused taimekasvatusele	112,3	112,6	117,1	203,6
Loomakasvatustoodang	3694,1	3365,3	3294,4	3803,1
sh toetused loomakasvatusele	114,7	115,9	146,4	189,3
Põllumajanduslikud teenustööd	92,7	106,5	139,6	143,8
Lahutamatu mittepõllumajanduslik kõrvaltootmine	605,8	695,5	676,2	661,1
Põllumajanduse majandusharu toodang alushinnas	6720,6	6692,0	6756,8	7302,0
Vahetarbimine	3953,1	4077,0	4024,3	4147,4
Brutolisandväärtus	2767,4	2615,0	2732,5	3154,6
Põhivara kulum	669,8	661,7	699,2	704,4
Netolisandväärtus	2097,6	1953,3	2033,3	2450,2
Muud toetused	88,2	189,8	124,3	769,6
<b>Faktortulu</b>	<b>2111,5</b>	<b>2120,1</b>	<b>2126,8</b>	<b>3183,1</b>

\* *esialgsed andmed*

Allikas: Põllumajandusministeerium, ESA

## **4.2. Põllumajandusettevõtete majandusliku jätkusuutlikkuse hinnang (FADN alusel)**

*Urve Valdmaa*

**Põllumajandusliku raamatupidamise andmebaas** (*Farm Accountancy Data Network - FADN*) loodi EL-i liikmesriikide poolt 1965. aastal eesmärgiga koguda informatsiooni põllumajanduslike majapidamiste majandustegevuse analüüsimiseks.

Eestis alustati andmebaasi loomisega 1996. a ning andmeid koguti 50-ne talu ja põllumajandusettevõtte kohta. Alates 2000. a kogutakse andmeid 500-lt kutseliselt põllumajandustootjalt. FADN-i eesmärkidest lähtuvalt on põllumajandusliku raamatupidamise andmebaasi kaasatud ainult nn elukutselised ärilised ettevõtjad, kes põhilise osa oma sissetulekust saavad põllumajanduslikust tootmisest ning põllumajandustoodangu väärtuse alampiiriks on 2 ESU (Euroopa suurusühikut), mis vastab 37 550 kroonile. Piltlikult öeldes peaks selle alampiiri ületamiseks ettevõttes olema vähemalt 20 ha teravilja või 5 lehma.

ESA andmetel on Eestis 7 970 FADN-i tingimustele vastavat põllumajandustootjat, kes moodustavad põllumajandustootjate üldkogumi. Üle poole (58,8%) üldkogumi põllumajandustootjatest jääb kõige väiksema majandusliku suurusega tootjate suurusegruppi (2 kuni 4 ESU). Tootmistüübi järgi on ülekaalus taim- ja veisekasvatusega tegelevad tootjad ning nn segatüübilised ettevõtted.

Peamiseks andmeallikaks on ettevõtte majandusaasta aruanne ja muud raamatupidamise dokumendid ning seetõttu saame praegu analüüsida andmeid 2003. a kohta. Põhimõtteline erinevus võrreldes raamatupidamisega on põhivara väärtuse ja sellelt kulumi arvestamise osas, kuna FADN-i süsteemis kajastatakse põhivara taastamismaksumuses ja kulum arvestatakse lineaar-meetodil lähtudes põhivara kasutuseast.

Põllumajandusettevõtte keskmine majanduslik suurus 2003. a oli 12,6 ESU. Kõige suuremad olid sea- ja linnukasvatuseettevõtted (40,3 ESU). Eesti põllumajandustootjal oli 2003. a keskmiselt 90,4 ha põllumajanduslikku maad, millest 60,2% oli renditud. Rendimaa osatähtsus on viimastel aastatel vähenenud. 2000. a oli kogu põllumajandusmaast renditud 70,3%, 2001. a 67,6% ja 2002. a 64,6%. Mida suurem ettevõtte, seda suurem osatähtsus oli rendimaal. Kui väiksematel tootjatel oli põllumajandusmaast 35,5% renditud, siis maakasutuse poolest suurimate ettevõtete grupis oli rendimaad 85,2%.

Ligikaudu poole (47,5%) Eesti põllumajandustootjatest moodustavad väiketootjad, kellel on kasutada kuni 40 ha põllumajanduslikku maad (keskmine ettevõtte suurus selles grupis oli 24 ha). Suuri ettevõtteid, maakasutusega üle

400 ha, on üldkogumis 3,7% ning nende keskmine suurus oli 868 ha. Üle poole maast (54,6%) oli 2003. a söödakultuuride all ning ca kolmandikul kasvatati teravilja. Kui väiksemate ettevõtete grupis oli kogutoodangus ülekaalus taimekasvatustoodang, siis suurematel ettevõtetel moodustas enamiku loomakasvatus.

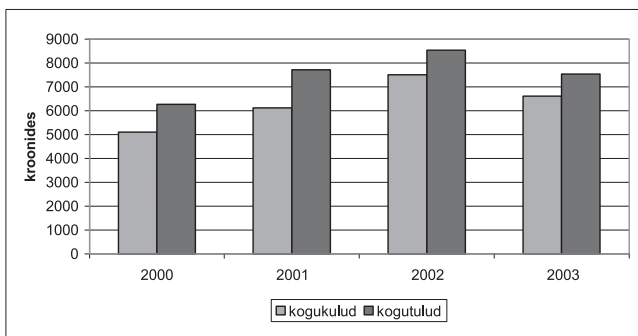
Tööjõudu kasutati keskmiselt 2,9 aastaühikut ettevõtte kohta (arvestuslikult 1 aastaühik 2 200 töötundi), millest veidi rohkem kui poole moodustas omanike tasustamata tööjõud. Kõige tööjõumahukamad olid sea- ja linnukasvatuse ettevõtted, kus töötas keskmiselt 6,7 töötajat.

Toetuste osakaal (va investeeringutoetused) kogutoodangus oli 6,4%. 2003. a avaldasid toetused kõige suuremat mõju loomakasvatuse tootmistüübi ettevõtetele. Aianduse, püsilikultuuride ning sea- ja linnukasvatuse tootmistüübi ettevõtted praktiliselt toetust ei saanud. Toetusi saadi 2003. a keskmiselt 43 576 krooni ettevõtte kohta. Kõige mahukamad olid toetused loomakasvatusele, toetuste kogusummast moodustas 32% piimalehma kasvatamise toetus, lisaks ammalehma ja muude veiste toetus 14,2%.

Taimekasvatuses olid kõige olulisemad teraviljatoetus (24,3%) ja põllumajanduslik keskkonnatoetus (18,4%). Põllumajandusmaa hektari kohta saadi 2003. a 482 krooni toetusi, kusjuures maakasutuse poolest kõige väiksemate tootjate grupis 572 krooni ja grupis 40 kuni 100 ha ainult 423 krooni.

Kogutoodangut saadi (sh toetused) põllumajandusmaa hektari kohta 2003. a 7 535 krooni. Võrreldes 2002. a on see näitaja 1 013 krooni ehk 12% võrra väiksem. Samas on vähenenud ka kogukulud hektari kohta. Kui 2002. a olid kulud ha kohta 7 510 krooni, siis 2003. a 6 621 krooni, mis on 889 krooni ehk 12% vähem kui 2002. a. Võrreldes kogutoodangut ja kogukulusid põllumajandusmaa hektari kohta, ilmneb, et investeeringuteks ja tootmise arendamiseks jäi 2003. a hektari kohta üle ainult 914 krooni.

## Kogutoodang ja kogukulud põllumajandusmaa hektari kohta aastatel 2000–2003



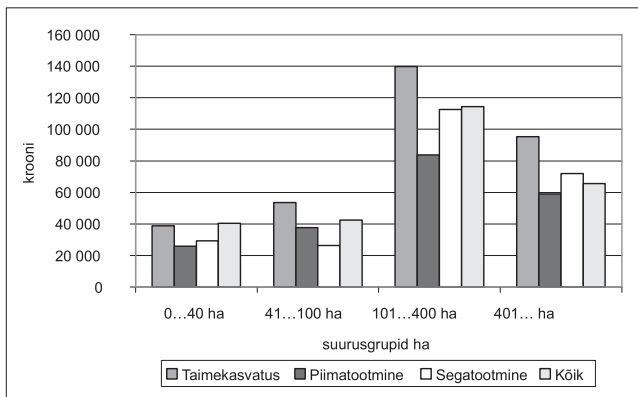
Brutolisandväärtus tööjõuühiku kohta oli 2003. a 83 501 krooni, suurenemine 2002. a võrreldes 3 551 krooni.

Toetuste osatähtsus brutolisandväärtuses oli 2003. a 18,0%, võrdluseks: 2000. a 15,6%, 2001. a 12,5%, 2002. a 19,1%.

Lisandväärtuse tootmise seisukohalt oli 2003. a edukam kui 2002. a, välja arvatud piimatootmise tootmistüübi ettevõtetes. Keskmise netolisandväärtus tööjõuühiku kohta oli 2003. a 58 870 krooni.

Kõige edukamaks osutusid ettevõtted grupis 100 kuni 400 ha põllumajanduslikku maad, kus netolisandväärtus tööjõuühiku kohta oli kõigi ettevõtete keskmisena 114 402 krooni.

## Netolisandväärtus tööjõuühiku kohta tootmistüübi ja suuruse järgi 2003. a



Majandusliku suuruse järgi hinnates tootsid suuremad ettevõtted (>16 ESU) 2,5 korda rohkem netolisandväärtust tööjõühiku kohta kui väiksemad.

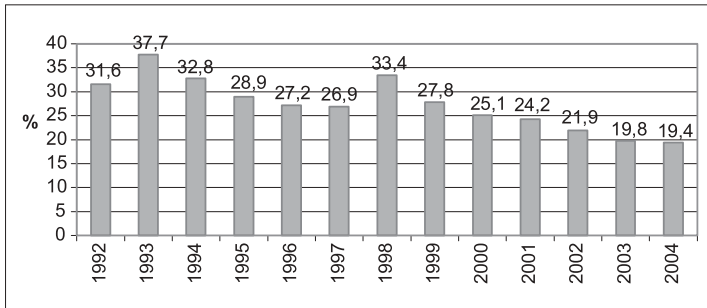
### 4.3. Toiduainetööstuse struktuur ja konkurentsivõime

*Siret Kade*

Toiduainetööstussektor moodustab kogu EL-is olulisema ning tegevuses kõige mitmekesisema tööstussektori haru, olles ühtlasi nii suurim tööandja kui ka eksportija. Täna on EL-is enam kui 26 000 toiduaineid töötlevat ettevõtet, mis annavad tööd keskmiselt 2,7 mln inimesele (kolmandik kogu tööstussektoris hõivatutest) ning mille aastakäive moodustab üle 600 mld euro.

Eestis moodustas toiduainetööstus 2004. a kogu töötleva tööstuse toodangust 19%. Võrreldes 90-ndate aastatega on see osakaal küll pidevalt langenud, kuid tegemist on siiski jätkuvalt kõige suurema tööstusharuga, mis annab ligikaudu 4% sisemajanduse koguproduktist ning 4,6% kogueksportidist. Toiduainetööstussektoris töötab keskmiselt 3% hõivatutest ning 14% kogu töötleva tööstuse töötajaskonnast.

#### Toiduainetööstuse osa töötleva tööstuse kogutoodangust; %



Allikas: ESA

## Toiduainetööstuse struktuur, tööhõive ja eksport; mln krooni

	1997	1998	1999	2000	2001	2002	2003	2004
Toiduainetööstuse kogutoodang mln kr	10 903	10 802	8495	8727	9769	10 149	10 571	12 075
Liha ja lihatoodete tootmine	1454	1533	1324	1500	1795	1776	1860	2057
Kala ja kalatoodete tootmine	2055	1938	1248	1514	1934	1347	1304	1118
Piimatoodete tootmine	2983	3022	2031	2551	2916	2660	2734	3849
Jahu ja tangainete tootmine	87	103	76	52	99	105	158	97,5
Valmisloomasööda tootmine	351	412	412	240	296	324	278	280
Pagaritoodete tootmine **	984	995	1003	1010	1130	1205	1257	1065
Jookide tootmine	1806	1721	1725	1893	1810	1918	2059	2211
Tööhõive toiduainetööstuses (% kogu töötlevas tööstuses hõivatutest)	24,4	24,5	21,5	19,9	17,9	15,5	14,3	13,8
Toiduainetööstuse eksport mln kr	3543	3735	2417	2392	2742	2557	2988	3368
Osatähtsus koguekspordis %	8,7	8,2	5,6	4,4	4,7	4,4	4,7*	4,6

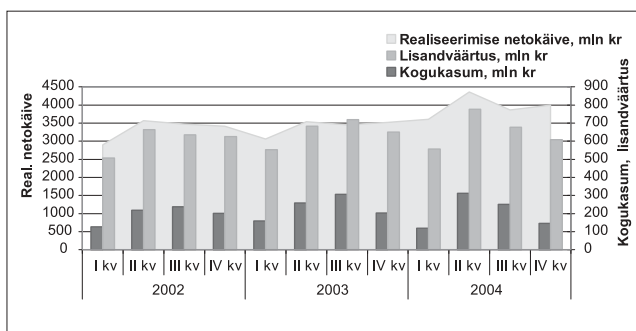
Allikas: ESA

\* Esialsed korrigeerimata andmed

\*\*Kiirstatistika (50 ja enama töötajaga ettevõtted)

2004. a andmetel oli Eesti toiduainetööstuse käive ligikaudu 16 mld krooni. Kasumit teeniti ESA andmetele tuginedes kokku 8,2 mld krooni. Võrreldes 2003. a on käive kasvanud 14%, saadud kasum aga vähenenud ligikaudu 11%.

## Realiseerimise netokäive, kogukasum ja lisandväärtus; mln kr.

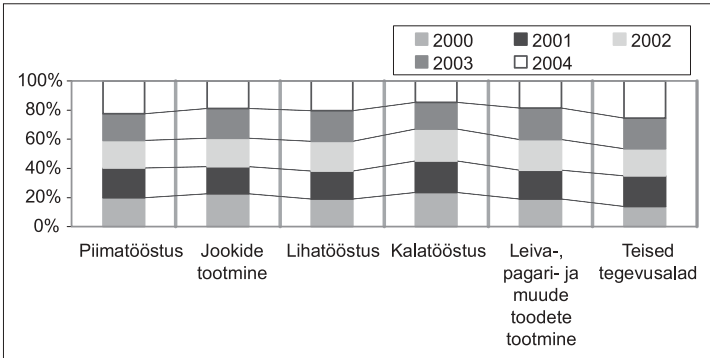


Allikas: ESA



Suurim osa kogu toiduainetööstuse toodangumahu on piimatööstusel, mis moodustas 2004. a 32% ning mille osatähtsus on aastate lõikes pidevalt kasvanud. Üsna stabiilsena on püsinud joogi-, liha-, ning leiva- ja pagari- tööstuse osakaal, vastavalt 18%, 17%, ja 14%). Ligikaudu 40%, võrreldes 2000. a on aga langenud kalatööstuse osakaal, moodustades 2004. a vaid 9% toiduainetööstuse kogutoodangust.

### Sektorite osakaal toiduainetööstuse kogutoodangus; %

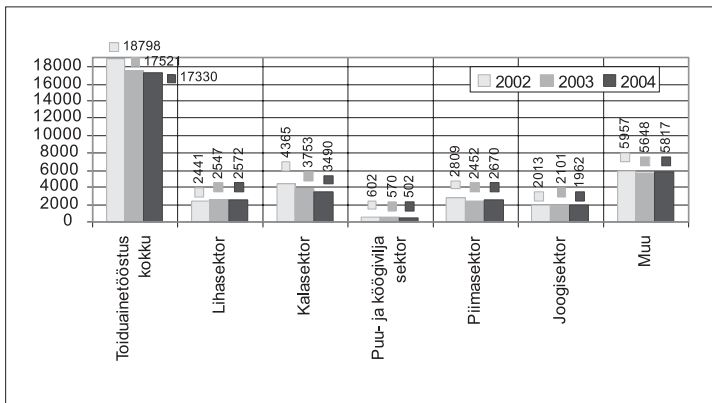


Allikas: ESA

Eesti toiduainetööstus on uuenemis- ja konsolideerumisprotsessis pidevalt vähendanud sektoris hõivatute arvu. Hetkel on tööturul küll olemas sektoris varem töötanud, selle spetsiifika ja kogemusi omavaid inimesi, kuid komplitseeritaks muutub olukord juhul, kui vajatakse kõrge kvalifikatsiooniga, motiveeritud ning erialast huvitatud töötajaid. Lisaks sellele on tööstusharu atraktiivsus oskustöötajate tasemel noorte silmis vähenenud. Seetõttu ei pruugi tööliste leidmine juba lähitulevikus enam lihtne olla.

(Allikas: PRAXIS, 2003)<sup>1</sup>

## Keskmine hõivatute arv sektorite lõikes 2002–2004. a



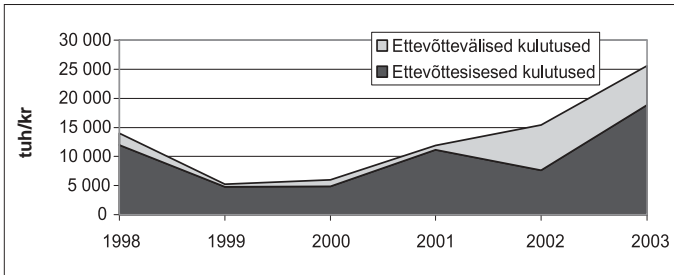
Allikas: ESA

### Toiduainetööstuse konkurentsivõime ja seda mõjutavad tegurid

Ettevõtete edukat tegutsemist turul mõjutavad välised tegurid. Ühelt poolt üldised majandust, toiduainetööstust ja põllumajandust reguleerivad seadused ning majandusruum, teisalt see, milline on kasutatav tooraine, selle hulk ja kvaliteet erinevates allharudes, turul olevate tootjate hulk ja tase ning kasutatav tehnoloogia. Olulise mõjutajana tuleb nimetada toiduainetööstuse puhul kaubandust, selle struktuuri, sh kettide osakaalu ja nende strateegiat. Ning lõpuks tarbija soove ning tarbimistrende, mille tajumine ja ennetamine võimaldab enam müüa. Konkurents on edukad need ettevõtted, kes suudavad kõiki neid tegureid efektiivsemalt arvestada, tehes oma meeskonnaga erinevatel ajastappidel adekvaatseid otsuseid.

Eesti toiduainetööstuse jaoks on järgnevatel aastatel märksõnaks kauplemine EL-i turul. Suuremate kaubakoguste saavutamiseks tuleb kasvatada mahusid ning pingutada toodete kvaliteedi nimel. EL-i ühisel turul konkureerimisel on seetõttu oluline eelis mitme riigi kapitaliga seotud ettevõtetel, kellel on juba oma turustusvõrk, kogemused ning arenenud tootarendustegevus. Mis puudutab ühisturul kauplemiseks ning ekspordiks vajalikke mahusid, siis on siingi potentsiaal olemas erinevate allharude suurematel ettevõtetel. Oluline on aktiivne tegutsemine, informeeritus ning oskus turgudele siseneda. Peamisteks siht-turgudeks jäävad toiduainetööstusele kõikide eelduste kohaselt siiski naaberriigid Läti ja Leedu ning ka Põhjamaad.

## Ettevõtete kulutused teadus- ja arendustegevusele 1998–2003. a



Allikas: ESA

Vähene tähelepanu tootearendusele ja kvaliteedile on paljude ettevõtete jaoks üks suuremaid probleeme. Efektive tootearenduse ülesandeks on nii turupositsiooni kindlustamine kui parandamine. Kui viimastel aastatel on ettevõtete investeeringud olnud seotud toiduseaduses kehtestatud nõuete tagamisega, siis juba täna võib näha suurenevaid investeeringuid tootearenduse vallas. Võrreldes 2000. a on ESA andmetel toiduainesektori investeeringud ettevõtete teadus- ja arendustegevusse kasvanud enam kui 42%. Ettevõttesisestest kulutustest moodustasid 2003. a katse- ja arendustööd 89%, rakendusuringud 7% ning alusuuringud 4%. Võrreldes 2002. a, mil alus- ja rakendusuringute osakaal kogu ettevõtete kulutustest teadus- ja arendustegevusele oli peaaegu olematu, on praeguseks selles vallas toimunud juba edasimineki.

KONKURENTSIVÕIMET MÕJUTAVAD TEGURID	TEGEVUSED JA TINGIMUSED TEGURITE MÕJUTAMISEKS
Toote kvaliteet	Kvaliteedi juhtimine, usaldusväarsuse tõstmine
Tootearendus	Oskus ja ressurss tarbija soovide tundmaõppimiseks, innovaatilisus koostöö teadusasutustega, piisav ressurss
Teovõimeline ning motiveeritud meeskond	Koostöövõime, motiveeritus, vastutustunde kasv
Tootmise efektiivsuse suurendamine	Töölise koolitus, tootmisprotsessi korrastamine, tootesortimendi kitsendamine erinevate tootegruppide osas
Paindlikkus turu muutustele reageerimiseks, Eesti turul positsiooni kindlustamine	Informeeritus, nõudmiste tundmine ja suutlikkus, nendega arvestamine, jaotusvõrgu suurendamine
Spetsialiseerumine	Tootearendus ja kvaliteet, nišitooted
Valmisolek ja koostöösoov partnerettevõtetega	Sidemete loomine ja hoidmine, aktiivne kontaktide arendamine EL-i kaubandusvõrguga, killustatuse vähendamine
Tugevad katusorganisatsioonid	Koostöö teiste riikide toiduainetööstusi ühendavate institutsioonide ning rahvusvaheliste organisatsioonidega

(Allikas: PRAXIS, 2003)<sup>1</sup>

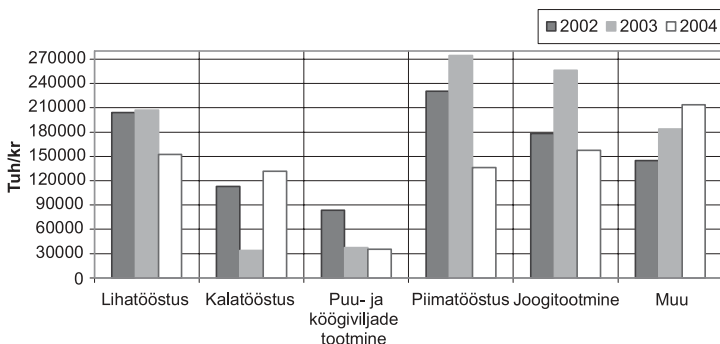
## Investeeringud

### Avaliku sektori toetused

EL-iga liitumine on tööstusharudest kõige enam mõjutanud toiduainetööstust. Seda väljendavad suured investeeringud, mida ettevõtte on teinud tööstusharu vastavusse viimiseks EL-i normdokumentidega ja harmoniseeritud seadusandlike aktidega.

Aastatel 2002–2004 on ESA andmetel toiduainetööstusesse investeeritud ligikaudu 2,7 mld krooni. Suuremas ulatuses on investeeritud masinate ja seadmete soetamisse (49%) ning hoonete ja rajatiste rekonstrueerimisse (34,5%).

### Eesti toiduainetööstuse investeeringud põhivarasse 2002–2004. a



Allikas: ESA

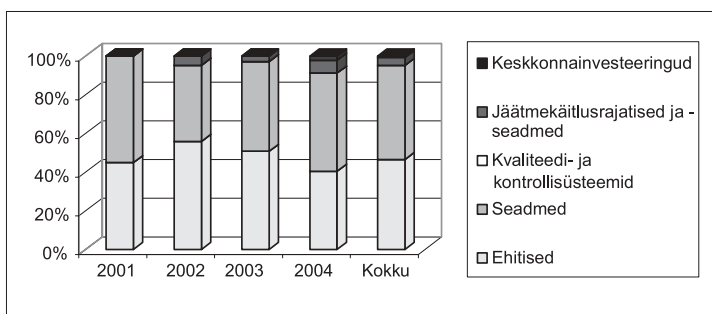
Investeeringutoetust on toiduainetööstustele aastatel 2001–2004 makstud kahest allikast, SAPARD-i (2001–2003) ning RAK-i (2004–2006) alusel.

Toiduainetööstustele mõeldud SAPARD-i meetet 2 asendab aastatel 2004–2006 RAK-i meede 3.2. Peamine erinevus kahe meetme vahel seisneb toetatavates sektorites ja tegevustes. Kui SAPARD-i meetmest 2 said toetust vaid liha- ja piimatööstused, siis RAK-i meetme 3.2 raames võivad taotlusi esitada ka teravilja-, puu- ja köögivilja ning marju töötlevad ettevõtte. Kui SAPARD-i meetme 2 peaesmärgiks oli toidutööstuse ettevõtete abistamine kehtestatud töötlemistingimuste saavutamiseks, siis RAK-i meetme prioriteediks on pigem tootearenduse ja keskkonnasõbraliku töötlemise toetamine. 2004. a suureneski juba keskkonnainvesteeringute osa, siia alla võib liigitada ka investeeringud jäätmekäitlusesse. Aastatel 2001–2004 on SAPARD-i

programmi ning RAK-i raames Eesti põllumajandussaadusi töötleva tööstuse ettevõtteid toetatud kokku 318,5 mln krooni ulatuses. Selles summas on toetustaotlusi heaks kiidetud, toetust välja makstud 187,6 mln krooni suuruses summas, mille abil on Eesti liha- ja piimatööstused ellu viinud kokku 382,6 mln krooni ulatuses investeeringuid.

Heakskiidetud toetussummast 48,7% moodustasid investeeringud seadmetesse ning 46,4% ehitistesse. Jäätmekäitlusrajatiste- ja seadmete ning keskkonnainvesteeringute toetuste osakaal moodustas vastavalt 4,1% ja 0,8%.

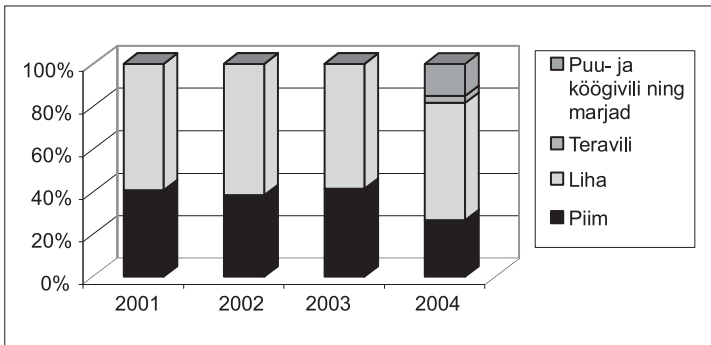
### Toetussummad objektide lõikes 2001–2004. a



Allikas: PRIA

Sektorite lõikes on suurem osa investeeringutoetustest läinud liha- ja piimasektorisse, vastavalt 58% ja 35%. Puu- ja köögivilja ning marjasektorisse 5,7% ja teraviljasektorisse 1,2%.

## Toetussummade osakaal sektorite lõikes



Allikas: PRIA

<sup>1</sup> Praxis (Poliitikauringute Keskus), "Eesti toiduainetööstuse sektori ettevõtete tööjõu uuring"; 2003

<sup>2</sup> Heili Riik, "Majandusharu rahvusvahelise konkurentsivõime analüüs Eesti Lihetööstuse näitel", magistritöö, Tartu Ülikool, Majandusteaduskond, 2003

<sup>3</sup> Euroopa Komisjon / Enterprise and Industry, 2004