

Государство	3
Силы обороны	4
Государственные праздники и дни поднятия флага	4
Географические данные	5
Окружающая среда	6
Население	8
Образование, культура	13
Здравоохранение, социальная защита	14
Правонарушения	15
Бюджет домохозяйства	16
Социальное исключение	17
Заработная плата и расходы рабочей силы	18
Рынок труда	21
Система национальных счетов	25
Финансы	27
Цены	30
Сельское хозяйство	31
Промышленность, энергетика	32
Строительство	34
Транспорт, связь	35
Размещение в местах для проживания	37
Внешняя торговля, внутренняя торговля	38
Эстония за рубежом	41
Контакты	43



Департамент статистики Эстонии завершил эту публикацию в сотрудничестве с Министерством иностранных дел Эстонии

### Условные обозначения

- Явление отсутствует
- ... Данных не имеется
- .. Понятие неприменимо
- 0 Значение показателя меньше половины
- 0,0 использованной единицы измерения
- 0,00

ISSN 1736-6461  
ISBN 978-9985-74-434-5

Статистика Эстонии, 2008  
Фото: Focus

При использовании или цитировании данных настоящей публикации просим ссылаться на источник

## Государство

**Тип:** парламентская демократия.

**Глава государства:** Президент, избирается сроком на 5 лет Рийгикогу (Riigikogu, парламент) или Коллегией выборщиков, в которую входят, помимо парламентариев, представители органов местного самоуправления. Настоящий Президент Тоомас Хэндрик Ильвес был избран Коллегией выборщиков 23 сентября 2006 года. Следующие президентские выборы состоятся в сентябре 2011 года.

**Законодательная власть** принадлежит Рийгикогу — однопалатному парламенту, в состав которого входит 101 депутат. Избирается сроком на 4 года. Выборы XI состава Рийгикогу состоялись 4 марта 2007 года.

**Исполнительную власть** осуществляет Правительство во главе с Премьер-министром (Андрус Ансип, Партия реформ).

**Высший судебный орган:** Государственный Суд.

**Административное деление:** 15 уездов (maakond), 194 волостных и 33 городских самоуправлений.

**Избирательная система:** пропорциональное представительство. Всеобщее избирательное право распространяется на достигших 18-ти лет граждан Эстонии.

**Муниципальные выборы:** Право голоса на выборах в органы местных самоуправлений предоставлено всем постоянно проживающим жителям Эстонии независимо от гражданства. Очередные выборы в органы местных самоуправлений, избирающихся сроком на 4 года, намечены на октябрь 2009 года.

## Политические партии в Рийгикогу

Партии — количество мест в Рийгикогу

Партия реформ	31	Социал-демократическая партия	10
Центристская партия	29	Партия зеленых Эстонии	6
Союз Отечества и Рес Публики	19	Народный союз	6

## Правительство

В правительственном кабинете Партия реформ (Р) имеет шесть, Союз Отечества и Рес Публики (ОРП) пять и Социал-демократическая партия (СД) три министров.

Премьер-министр	Г-н Андрус Ансип	Р
Министр образования и науки	Г-н Тынис Лукас	ОРП
Министр юстиции	Г-н Рейн Ланг	Р
Министр обороны	Г-н Яак Аавиксоо	ОРП
Министр окружающей среды	Г-н Яанус Тамкиви	Р
Министр культуры	Г-жа Лайне Янес	Р
Министр экономики и коммуникаций	Г-н Юхан Партс	ОРП
Министр сельского хозяйства	Г-н Хелир-Валдор Сеэдер	ОРП
Министр финансов	Г-н Ивари Падар	СД
Региональный министр	Г-н Сийм-Валмар Кийслер	ОРП
Министр внутренних дел	Г-н Юри Пихл	СД
Министр социальных дел	Г-жа Марет Марипуу	Р
Министр иностранных дел	Г-н Урмас Паэт	Р
Министр народонаселения	Г-жа Урве Пало	СД



## Силы обороны Эстонии

Командующий Силами обороны

Генерал-лейтенант Антс Лаанеотс

Начальник Главного штаба Сил обороны Эстонии

Полковник Неэме Вяли

Всеобщая воинская обязанность: 8 или 11 месяцев для граждан мужского пола в возрасте от 18 до 27 лет. 8-месячный срок воинской обязанности превалирует в большинстве случаев, 11-месячный срок предусмотрен для сержантов и кандидатов в резервные офицеры, а также для проходящих специальную подготовку на флоте или в области инфотехнологий и коммуникаций.

Силы обороны Эстонии состоят из регулярных вооруженных сил (примерно 5200 человек, включая 2500 призывников срочной службы), которые подразделяются на 3 службы: сухопутная армия, воздушные войска и флот. Частью Сил обороны является также добровольная организация *Kaitseliit* (Союз обороны) со своими специализированными организациями, куда входит примерно 10 000 членов.

## Государственные праздники и дни поднятия флага в 2008 году

<b>1 января</b>	<b>Новый Год</b>	
<i>6 января</i>	<i>Крещение</i>	
<i>2 февраля</i>	<i>Годовщина подписания Тартуского мирного договора (1920)</i>	
<b>24 февраля</b>	<b>День независимости (1918)</b>	Ф
<i>14 марта</i>	<i>День родного языка</i>	
<b>21 марта</b>	<b>Страстная Пятница</b>	
<b>23 марта</b>	<b>Пасха</b>	
<b>1 мая</b>	<b>Праздник весны</b>	
<i>9 мая</i>	<i>День Европы</i>	
<i>11 мая</i>	<i>День матерей</i>	
<b>11 мая</b>	<b>Троица</b>	
<i>4 июня</i>	<i>День государственного флага Эстонии</i>	
<i>14 июня</i>	<i>День траура (1941)</i>	
<b>23 июня</b>	<b>День Победы (победа в Вынуском сражении, 1919)</b>	Ф
<b>24 июня</b>	<b>Иванов день (День летнего равноденствия)</b>	
<b>20 августа</b>	<b>День восстановления независимости (1991)</b>	Ф
<i>2 ноября</i>	<i>День поминовения</i>	
<i>9 ноября</i>	<i>День отцов</i>	
<i>16 ноября</i>	<i>День принятия Декларации о суверенитете (1988)</i>	
<b>24 декабря</b>	<b>Сочельник</b>	
<b>25 декабря</b>	<b>Рождество Христово</b>	
<b>26 декабря</b>	<b>второй день праздника Рождества Христово</b>	

Государственные праздники = **Bold**

Знаменательные дни = *Italics*

Дни поднятия флага = Ф

В случае трёх дат — День независимости, Годовщина восстановления Эстонской Республики, и День Победы, — обязанность вывешивать государственный флаг над зданиями накладывается как на юридические, так и на физические лица. У последних есть право вывешивать флаг и в другие дни флага. Каждый имеет право поднять государственный флаг по случаю семейных торжеств.

## Географические данные<sup>a</sup>

Общая территория (кв. км)		45 227	
Внутренние водоёмы (кв. км)		2 833	
Территория суши (кв. км)		42 394	
Число островов		1 521	
Самые большие острова (кв. км)	Сааремаа	2 671	
	Хийумаа	989	
	Муху	198	
Самые длинные реки (км)	Выханду	162	
	Пярну	144	
	Пылтсамаа	135	
Самые крупные озёра (кв. км)	Чудское озеро	общая площадь	3 555
		площадь на территории Эстонии	1 529
	Выртсарв	271	
	Нарвское водохранилище	общая площадь	191
		площадь на территории Эстонии	38
		Самая высокая точка (м)	Суур Мунамяги

<sup>a</sup>Источник: Земельный департамент Эстонии.

## Среднесуточная температура в 2007 г. (°C)

	Январь	Июль	За год
Таллинн	-0,9	16,9	6,9
Нарва-Йыэсуу	-1,6	17,3	6,6
Вильянди	-1,6	16,7	6,8
Пярну	-0,9	17,0	7,0
Средняя	-1,5	17,0	6,8



## Факторы, оказывающие воздействие на окружающую среду

	2005	2006
Образование отходов (тыс. тонн)	18 496	20 012
Выбросы загрязняющих веществ в атмосферный воздух от стационарных источников (тыс. тонн)	141	125
сернистый ангидрид	74	68
окись углерода	25	21
окислы азота	14	13
летучие органические соединения	9	9
твёрдые вещества	18	12
Забор воды (млн. куб. м)	1 584	1 565
поверхностная вода	1 298	1 324
грунтовая вода	274	237
морская вода	6	4
Сброс воды (млн. куб. м)	1 620	1 577
не нуждающей в очистке	1 294	1 312
очищенной	324	263
недостаточно очищенной	5	...
неочищенной	2	1
Органические вещества		
ПБК — потребность в биологическом кислороде <sup>a</sup>	1 399	1 366

<sup>a</sup> ПБК, — объём кислорода, необходимого для разложения органических веществ в биологических процессах разложения в течение семи дней.

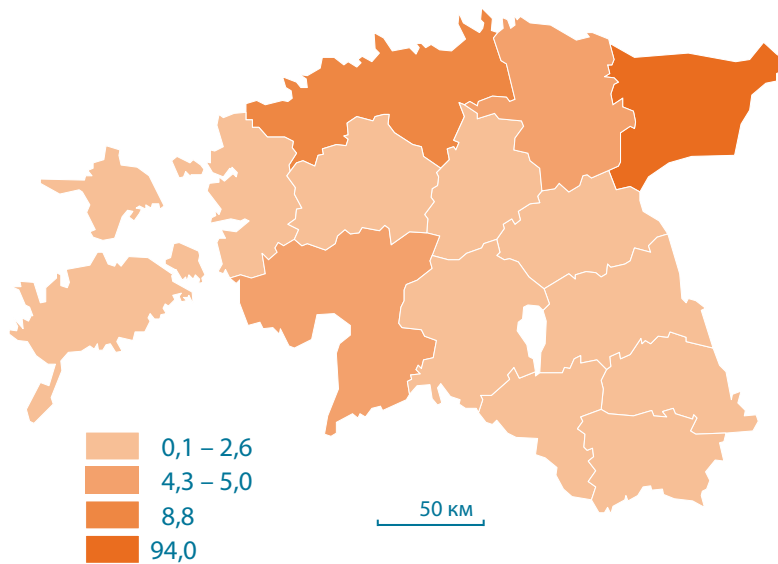
## Охрана окружающей среды

	2005	2006
Расходы предприятий (млн. евро)	127	228
инвестиции	48	108
Расходы органов местного самоуправления (млн. евро)	27	22
инвестиции	14	12

## Лесные ресурсы и лесовосстановление

	2005	2006
Лесные земли (тыс. га)	2 264,2	2 251,9
покрытые лесом	2 121,7	2 113,3
Общий запас древесины (тыс. куб. м)	451 640	450 341
Средний запас древесины (куб. м на га)	213,0	213,0
Прирост древесины за год (тыс. куб. м)	11 747	11 629
Лесистость территории (%)	48,6	48,4
Лесовосстановление (тыс. га)	8,1	7,8
посадка и посев леса	7,3	6,6

## Выбросы загрязняющих веществ в атмосферу от стационарных источников по уездам в 2006 г. (тысяч тонн)





## НАСЕЛЕНИЕ

### Численность мужчин и женщин на 1 января (тысяч человек)

	1995	2006	2007	2008
Мужчины	671,3	619,3	618,2	617,4
Женщины	776,8	725,4	724,2	723,5
Все население	1 448,1	1 344,7	1 342,4	1 340,9

### Возрастная структура населения на 1 января (в процентах)

	1995	2006 <sup>a</sup>	2007	2008
0–14	20,9	15,1	14,9	14,8
15–64	65,8	68,2	68,0	68,0
65+	13,3	16,7	17,1	17,2

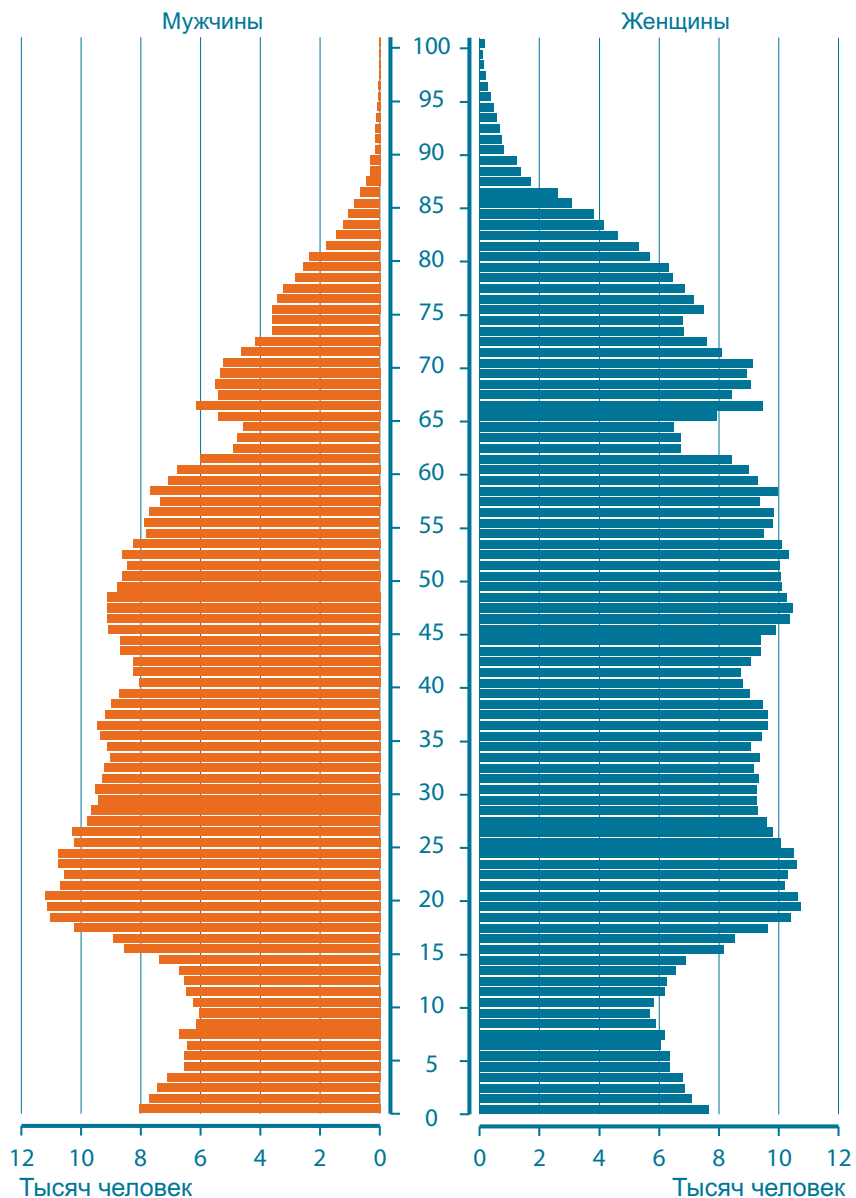
### Численность населения в крупнейших городах на 1 января (тысяч человек)

	1995	2006	2007	2008
Таллинн — столица	429,6	396,2	396,9	397,6
Тарту	104,9	101,7	102,0	102,4
Нарва	...	66,9	66,7	66,4
Кохтла-Ярве	...	45,7	45,4	45,1
Пярну	...	44,2	44,1	44,0
Вильянди	...	20,3	20,2	20,1

<sup>a</sup> Сумма строк не всегда равняется 100% в связи с округлением.



## Половозрастная структура населения на 1 января 2008 г.

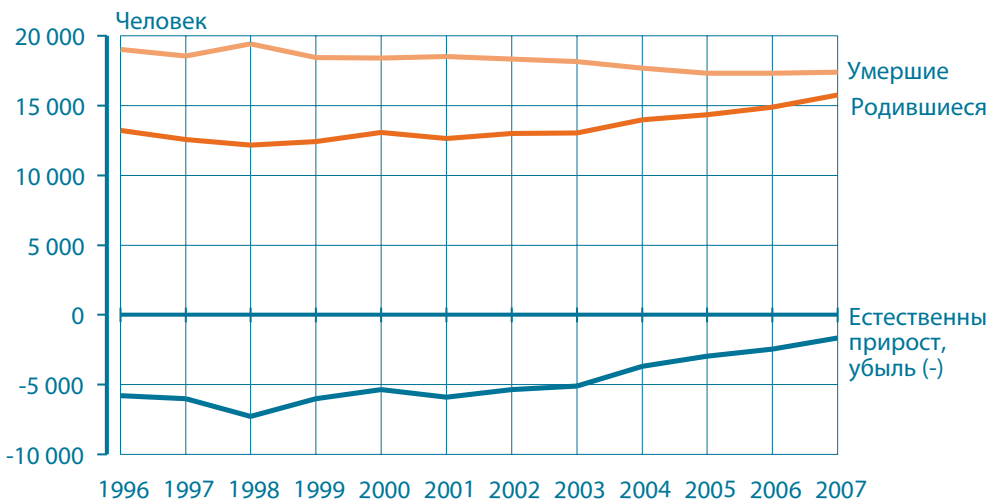




### Естественное движение населения

	1995		2007	
	всего (человек)	на 1000 населения	всего (человек)	на 1000 населения
Родившиеся	13 509	9,4	15 775	11,8
Умершие	20 828	14,5	17 409	13,0
Естественный прирост, убыль (-)	-7 319	-5,1	-1 634	-1,2
Браки	7 006	4,9	7 022	5,2
Разводы	7 456	5,2	3 809	2,8
на 1000 браков	1 064	...	542	...

### Родившиеся и умершие



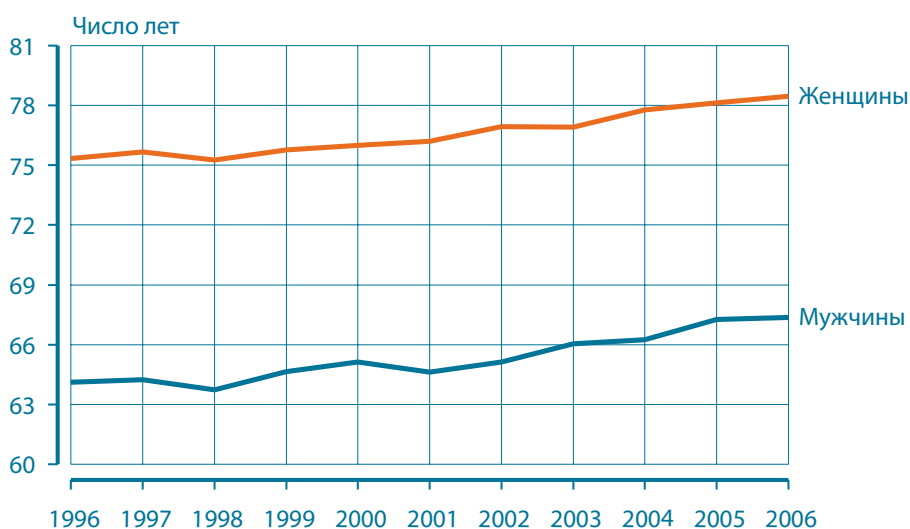
## Родившиеся живыми мальчики и девочки, мертворождённые и дети, умершие в возрасте до одного года

	1995	2005	2006	2007
Родившиеся живыми	13 509	14 350	14 877	15 775
мальчики	6 942	7 486	7 756	8 100
девочки	6 567	6 864	7 121	7 675
Мертворождённые	101	88	56	65
Дети, умершие в возрасте до одного года	201	78	66	79

## Средний возраст вступающих в первый брак и матери при рождении ребёнка

	1995	2005	2006	2007
Средний возраст вступающих в первый брак				
мужчины	25,7	28,8	29,0	29,4
женщины	23,5	26,3	26,5	27,0
Средний возраст матери при рождении первого ребёнка	23,0	25,2	25,4	25,4
Средний возраст матери при рождении ребёнка	25,5	28,2	28,4	28,5

## Ожидаемая продолжительность жизни при рождении





## НАСЕЛЕНИЕ

### Смертность по основным причинам смерти в 2007 г.

	Мужчины	Женщины	Всего
Болезни сердца и системы кровообращения	4 066	4 991	9 057
Новообразования	1 963	1 613	3 576
Травмы и отравлении	1 269	343	1 612
происшествия на транспорте	165	52	217
самоубийства	207	46	253
убийства	76	19	95
Болезни органов дыхания	336	141	477
Все причины	8 985	8 424	17 409

### Распределение населения по национальности по данным переписи населения 2000 г.



## Число учащихся и студентов на 10 000 населения

	2005	2006	2007
Общее образование	1 343	1 274	1 208
Профессиональное образование	215	213	204
Высшее образование	507	512	509
Всего	2 065	2 000	1 921

## Печать, книги и учреждения культуры

	2005	2006	2007
Периодика			
газеты	138	143	148
ежедневные газеты	15	16	16
Книги			
число различных книг	4 060	4 040	4 310
тираж (млн. экз.)	6,0	7,3	8,9
Публичные библиотеки			
число библиотек	562	568	566
библиотечные фонды (тыс. экз.)	11 305	11 322	11 360
число читателей (тысяч чел.)	439,3	411,3	381
Число посещений на 1000 человек населения			
театры	611	687	747 <sup>a</sup>
музеи	1 309	1 403	1 530 <sup>a</sup>

<sup>a</sup> Предварительные данные.



## Здравоохранение на 1 января

	2005		2006	
	всего	на 10 000 населения	всего	на 10 000 населения
Число больничных коек	7 374	54,8	7 588	56,5
Врачи <sup>a</sup>	4 294	31,9	4 393	32,7
Стоматологи <sup>a</sup>	1 202	8,9	1 196	8,9
Амбулаторные приёмы врачей	8 408,5 <sup>b</sup>	6,3 <sup>c</sup>	8 496 <sup>b</sup>	6,3 <sup>c</sup>
Госпитализированные больные	246 521	18,3 <sup>d</sup>	252 930	18,8 <sup>d</sup>

<sup>a</sup> На 31 декабря.

<sup>b</sup> Тыс. чел.

<sup>c</sup> На душу населения.

<sup>d</sup> На 100 человек населения.

## Пенсионеры на 1 января

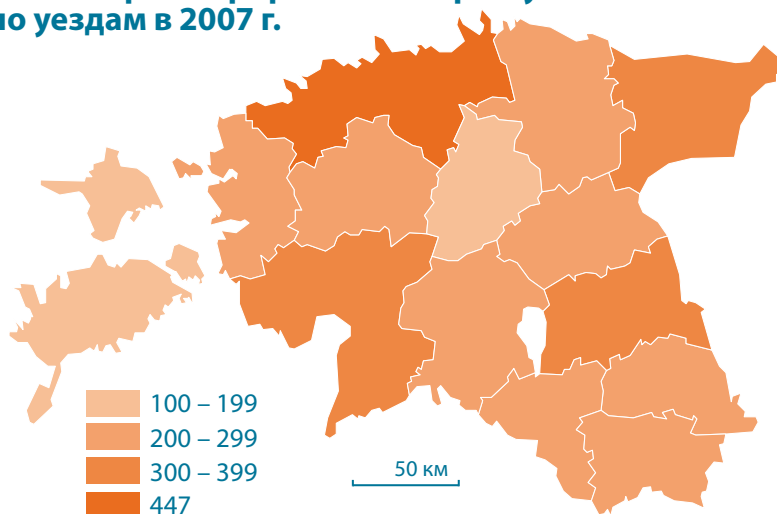
	2006	2007	2008
Всего	380 423	380 378	381 683
в том числе получающие пенсии:			
по старости	292 970	293 572	293 317
за выслугу лет	2 848	2 917	2 839
по нетрудоспособности <sup>a</sup>	61 921	66 437	68 743
по случаю потери кормильца	13 500	12 982	12 247
народную пенсию	9 184	7 751	7 414
% пенсионеров от всего населения	27,9	28,3	28,5
Среднемесячная пенсия (в евро)	148	175	204

<sup>a</sup> Причиной колебания данных является изменение закона. По достижении пенсионного возраста лицу, которому ранее выплачивалась пенсия по нетрудоспособности, заменяют получаемую им пенсию на пенсию по старости или народную пенсию.

## Число зарегистрированных в полиции преступлений

	2006		2007	
	зарегист- рировано	рас- крыто	зарегист- рировано	рас- крыто
Убийство и покушение на убийство	99	88	87	71
Умышленное убийство и покушение на убийство	20	19	21	22
Причинение тяжкого вреда здоровью	110	86	129	104
Изнасилование	100	76	92	69
Грубое нарушение правопорядка	1 371	1 066	1 821	1 206
Преступления, связанные с наркотиками	933	844	1 354	1 131
Кража	25 939	9 091	20 361	5 150
из жилого помещения	3 928	1 490	3 096	1 093
транспортного средства	4 720	721	3 838	457
Грабёж	926	439	837	420
Мошенничество	1 733	1 431	2 308	1 541
Незаконное использование легковой машины	284	291	281	249
Подделка денег и использование фальшивых денег	475	143	474	129
Нарушение правил дорожного движения	4 355	3 905	4 980	4 382
Управление транспортным средством в нетрезвом состоянии	4 111	3 766	4 772	4 249
Всего	48 317	26 932	46 186	24 682

## Число зарегистрированных преступлений на 10 000 населения по уездам в 2007 г.





## БЮДЖЕТ ДОМОХОЗЯЙСТВА

### Доход, приходящийся на одного члена домохозяйства в месяц

	2006		2007	
	евро	%	евро	%
Заработная плата	183	66	229	68
Доход от индивидуальной предпринимательской деятельности	13	5	15	4
Перечисления (социальные пособия, пенсии, алименты и т.д.)	67	24	79	23
Другие доходы	6	2	5	1
Неденежные доходы	8	3	10	3
Нетто-доход	278	100	338	100

### Структура расходов домохозяйства (в процентах)

	2006	2007
Потребительские расходы	98	97
продукты питания (в т.ч. собственного производства)	25	25
алкогольные напитки и табачные изделия	3	3
одежда и обувь	7	7
жильё	15	14
хозяйственные расходы	6	6
здравоохранение	4	4
транспорт	11	13
связь	6	5
отдых, свободное время и развлечения	9	9
образование	1	1
гостиницы, кафе и рестораны	3	3
различные товары и услуги	6	6
неденежные расходы	2	2
Другие расходы	2	3
Всего	100	100



## Эквивалентный годовой нетто-доход члена домохозяйства и порог бедности (в евро)

	2004 <sup>а</sup>	2005 <sup>а</sup>
Медианный эквивалентный годовой нетто-доход	2 981	3 638
Порог бедности	1 788	2 183
Порог бедности, если в домохозяйстве 2 взрослых и 2 детей	3 755	4 584

<sup>а</sup> Год показывает год получения дохода.

## Уровень бедности (в процентах)<sup>б</sup>

	2004	2005
Уровень бедности после социальных трансфертов	18,3	18,3
Уровень бедности до социальных трансфертов, включая пенсии	39,0	38,0
Уровень бедности до социальных трансфертов, кроме пенсий	24,2	24,6

## Уровень бедности по типам домохозяйств в 2005 г.<sup>б</sup>



<sup>б</sup> Процент показывает долю людей, чей эквивалентный нетто-доход ниже порога бедности. Год показывает год получения дохода.

**Среднемесячные расходы рабочей силы на одного работника в 2007 г.<sup>а</sup> (в евро)**

Отрасль экономики, ЕМТАК <sup>б</sup>	I квартал	II квартал	III квартал	IV квартал
Сельское хозяйство и охота	622	727	783	802
Лесное хозяйство	897	999	818	1 013
Рыболовство, рыбоводство	573	567	669	1 075
Горнодобывающая промышленность	916	1 180	1 076	1 270
Обрабатывающая промышленность	838	932	909	983
Производство и распределение электроэнергии, газа и воды	988	1 145	1 040	1 193
Строительство	942	1 083	1 142	1 218
Оптовая и розничная торговля; ремонт автотранспортных средств, мотоциклов, предметов личного пользования и бытовых изделий	872	923	929	976
Гостиницы и рестораны	559	605	617	646
Транспорт, складское хозяйство и связь	1 017	1 055	1 036	1 195
Финансовая деятельность	2 299	1 742	1 638	1 787
Операции с недвижимым имуществом, аренда и предоставление услуг	977	1 037	1 032	1 121
Государственное управление и оборона; обязательное социальное обеспечение	1 071	1 293	1 134	1 444
Образование	722	980	587	928
Здравоохранение и предоставление социальных услуг	798	1 006	932	1 032
Предоставление прочих коммунальных, социальных и персональных услуг	761	844	776	891
Всего	886	991	937	1 056

<sup>а</sup> При исследовании «Заработная плата» в состав расходов рабочей силы не входят расходы на профессиональную учёбу, на вербовку рабочей силы и на рабочую одежду.

<sup>б</sup> ЕМТАК — классификатор хозяйственной деятельности Эстонии, базирующийся на статистической классификации видов экономической деятельности Европейского сообщества (КДЕС, ред. 1 — NACE, Rev.1).

## Среднемесячная брутто-зарплата в 2007 г.<sup>а</sup> (в евро)

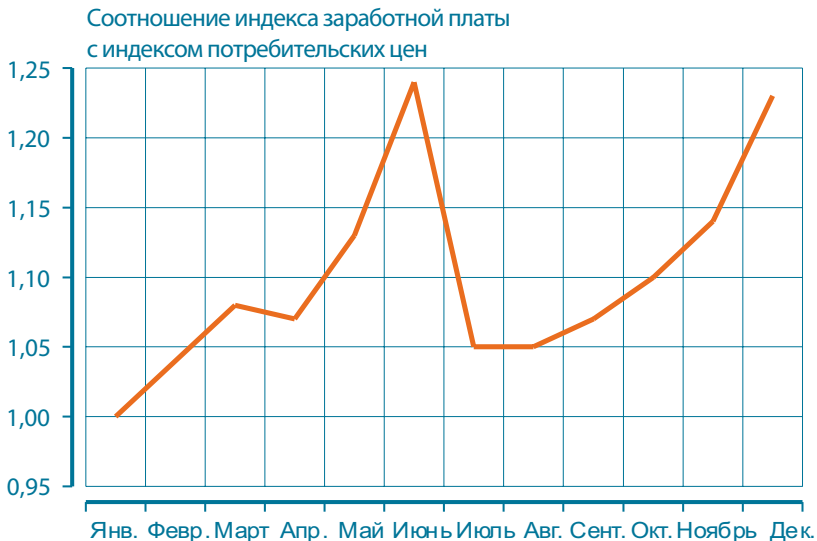
Отрасль экономики, ЕМТАК <sup>б</sup>	I квартал	II квартал	III квартал	IV квартал
Сельское хозяйство и охота	465	545	587	601
Лесное хозяйство	671	748	611	753
Рыболовство, рыбоводство	429	424	493	805
Горнодобывающая промышленность	676	878	801	948
Обрабатывающая промышленность	625	693	677	730
Производство и распределение электроэнергии, газа и воды	723	841	762	871
Строительство	703	810	854	909
Оптовая и розничная торговля; ремонт автотранспортных средств, мотоциклов, предметов личного пользования и бытовых изделий	646	689	690	727
Гостиницы и рестораны	418	452	463	484
Транспорт, складское хозяйство и связь	750	784	768	878
Финансовая деятельность	1 700	1 273	1 174	1 278
Операции с недвижимым имуществом, аренда и предоставление услуг	732	776	769	836
Государственное управление и оборона; обязательное социальное обеспечение	799	959	841	1 068
Образование	540	732	435	693
Здравоохранение и предоставление социальных услуг	598	753	698	771
Предоставление прочих коммунальных, социальных и персональных услуг	566	630	579	663
Всего	660	738	697	784

<sup>а</sup> Исследование предприятий, организаций и учреждений (за исключением хутора и индивидуальная трудовая деятельность).

<sup>б</sup> ЕМТАК — классификатор хозяйственной деятельности Эстонии, базирующийся на статистической классификации видов экономической деятельности Европейского сообщества (КДЕС, ред. 1 — NACE, Rev.1). Среднемесячная брутто-зарплата конвертирована на работника с полным рабочим временем, для возможности сравнения заработной платы независимо от длины рабочего времени.



### Соотношение индекса заработной платы с индексом потребительских цен в 2007 г.



### Заработная плата и пенсия по старости (в евро)

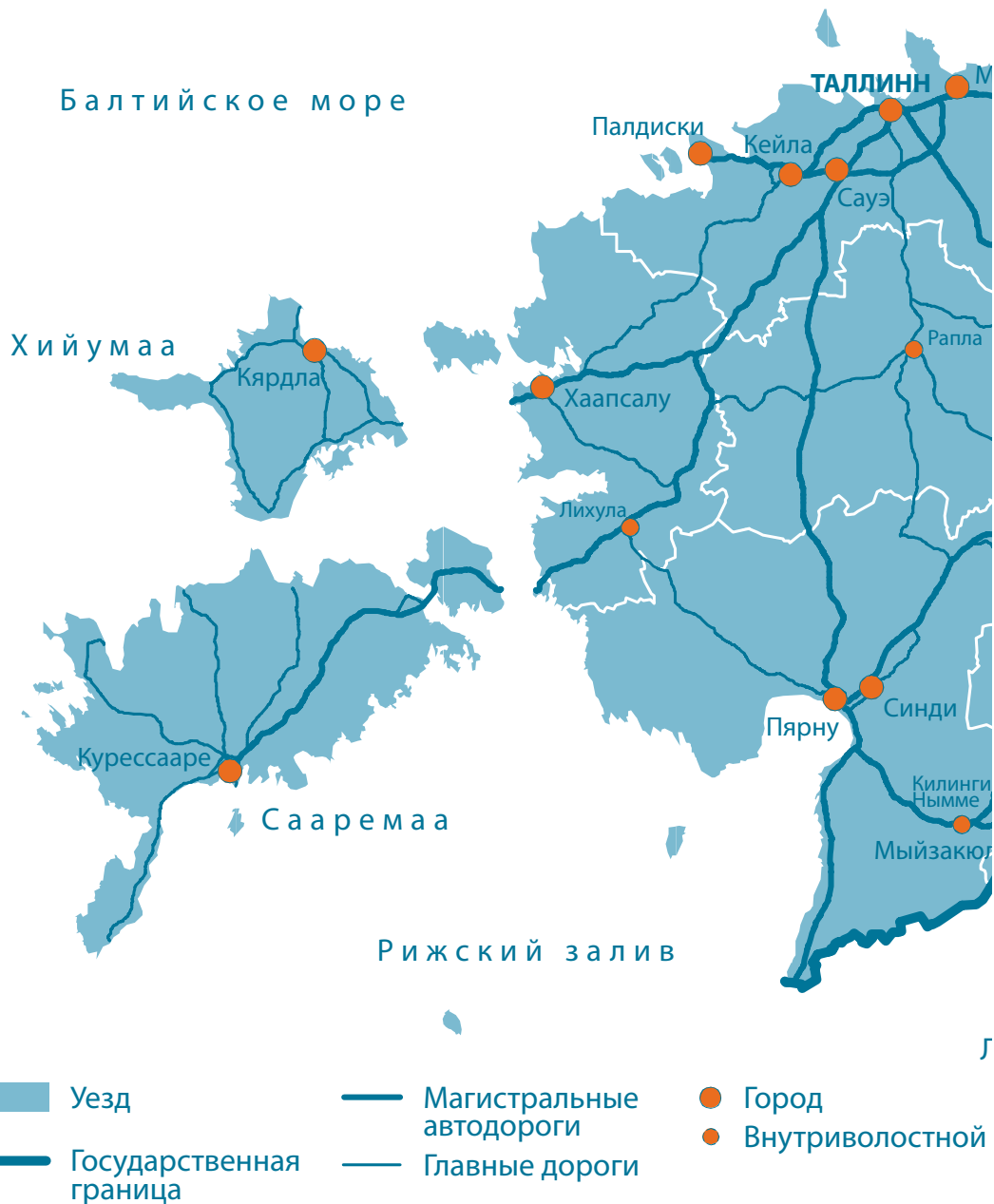
	2005	2006	2007
Средняя брутто-зарплата	516	601	724
Средняя пенсия по старости	163	194	226
Минимальная зарплата	172	192	230

## Население в возрасте 15–74 года по статусу занятости в 2007 г., в среднем за год

	Мужчины	Женщины	Всего
Рабочая сила	348,9	338,5	687,4
занятые (тыс. чел.)	330,0	325,4	655,3
безработные (тыс. чел.)	18,9	13,1	32,0
Экономически неактивное население (тыс. чел.)	140,3	218,7	359,0
Всего (тыс. чел.)	489,1	557,2	1 046,4
Уровень экономической активности (%)	71,3	60,7	65,7
Уровень занятости (%)	67,5	58,4	62,6
Уровень безработицы (%)	5,4	3,9	4,7

## Занятые мужчины и женщины по секторам экономики, в среднем за год

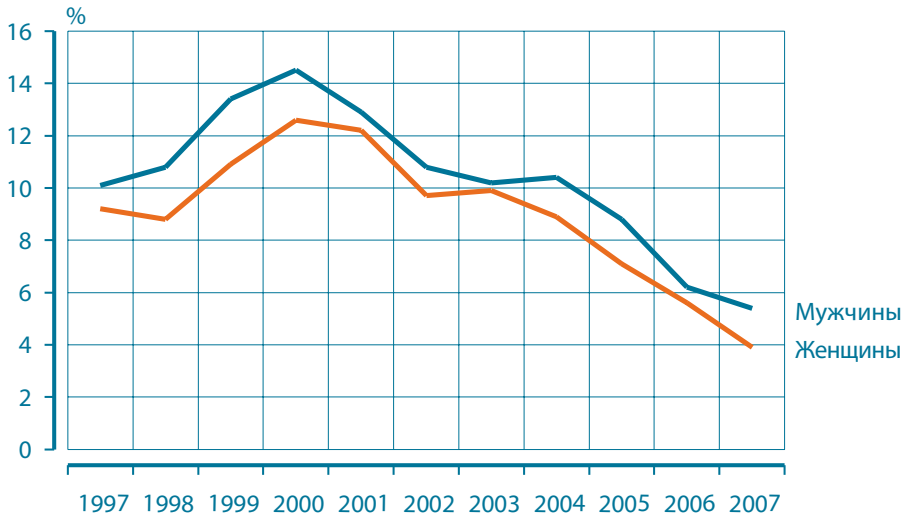
	2005	2006	2007
Мужчины	300,5	322,9	330,0
первичный сектор	21,5	21,7	21,0
вторичный сектор	132,2	147,2	159,1
третий сектор	146,8	154,0	149,8
Женщины	306,9	323,3	325,4
первичный сектор	10,7	10,4	9,9
вторичный сектор	74,3	69,6	71,6
третий сектор	221,9	243,3	244,0
Всего	607,4	646,3	655,3
первичный сектор	32,2	32,1	30,9
вторичный сектор	206,6	216,8	230,7
третий сектор	368,7	397,3	393,8



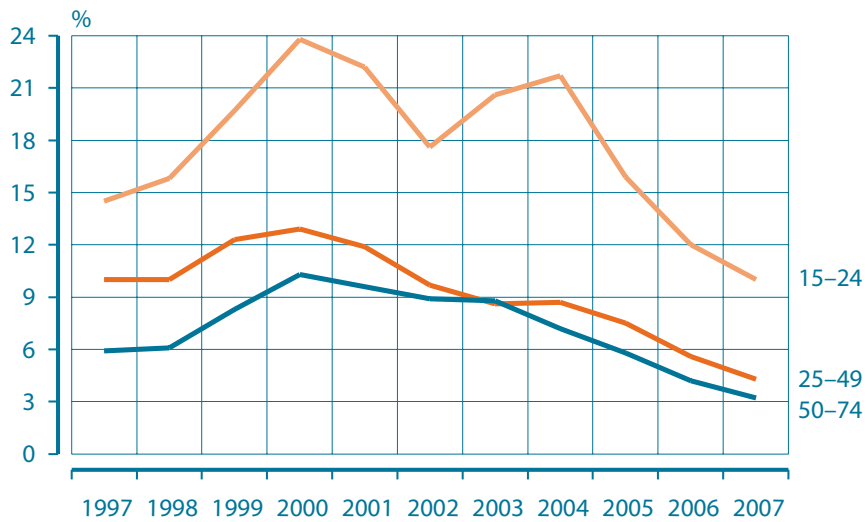
Финский залив



### Среднегодовой уровень безработицы мужчин и женщин



### Среднегодовой уровень безработицы по возрастным группам





## Валовой внутренний продукт в рыночных ценах

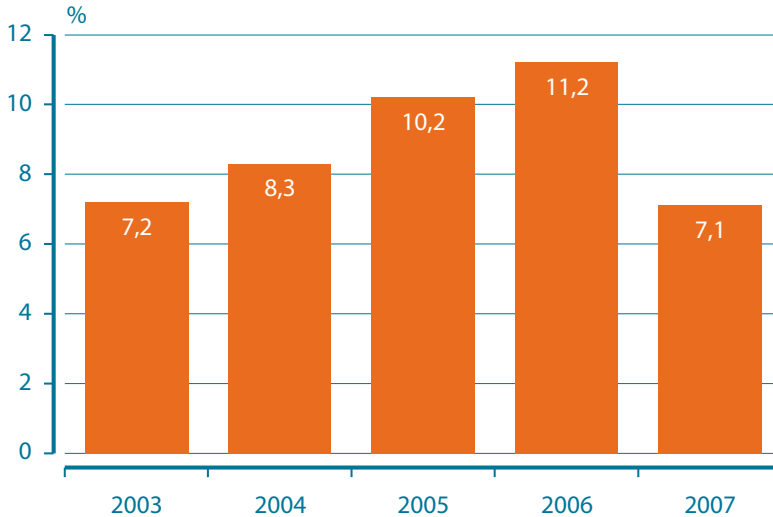
	2005	2006 <sup>a</sup>	2007 <sup>a</sup>
ВВП в текущих ценах (млн. евро)	11 209,6	13 233,6	15 546,6
ВВП в постоянных ценах 2000 г. (млн. евро)	9 076,3	10 091,7	10 809,4
ВВП в текущих ценах на душу населения (евро)	8 327,5	9 851,3	11 581,2

## ВВП по методу потребления в текущих ценах (в миллионах евро)

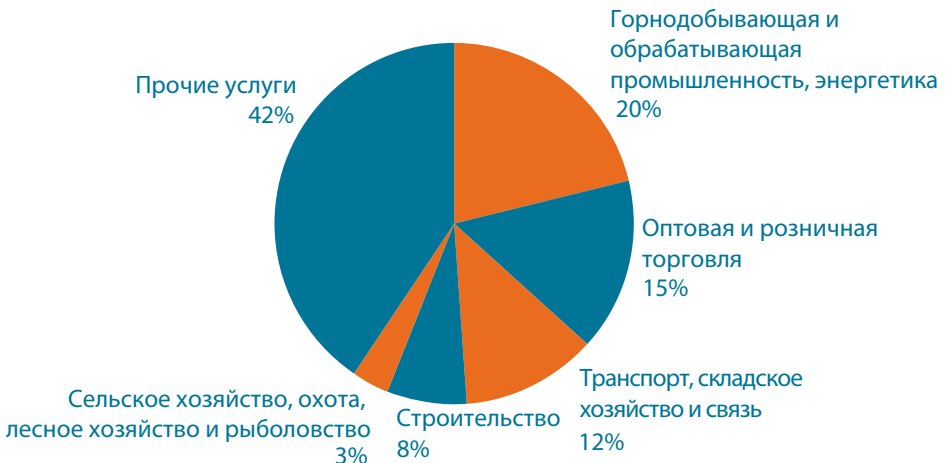
	2007 <sup>a</sup>	%
Расходы на конечное потребление домашних хозяйств	8 042,8	51,7
Расходы на конечное потребление государственного управления	2 651,7	17,1
Расходы на конечное потребление некоммерческих организаций, обслуживающих домашние хозяйства	208,3	1,3
Валовое накопление основного капитала	4 954,3	31,9
Изменение запасов материальных оборотных средств	828,1	5,3
<b>ВНУТРЕННИЙ СПРОС</b>	<b>16 685,3</b>	<b>107,3</b>
Экспорт товаров и услуг (по ценам FOB)	11 312,1	72,8
экспорт товаров	8 041,9	51,7
экспорт услуг	3 270,2	21,0
Импорт товаров и услуг (по ценам FOB)	12 701,4	81,7
импорт товаров	10 453,3	67,2
импорт услуг	2 248,1	14,5
Статистическое расхождение	250,7	1,6
<b>ВВП В РЫНОЧНЫХ ЦЕНАХ</b>	<b>15 546,6</b>	<b>100,0</b>

<sup>a</sup> Предварительные данные.

### Изменение ВВП в постоянных ценах по сравнению с предыдущим годом



### Валовая добавленная стоимость по отраслям в текущих ценах в 2007 г.<sup>a</sup>



<sup>a</sup> Предварительные данные.

## Основные финансовые показатели в процентах к ВВП

	2005	2006	2007 <sup>a</sup>
Доходы от налогов	26,2	26,7	27,8
Иностранные прямые инвестиции <sup>b</sup>	20,3	5,6	6,5
Текущий счёт	-10,0	-15,5	-17,4
Государственный внешний долг	1,0	0,9	0,6

<sup>a</sup> Предварительные данные.

<sup>b</sup> Поступления.

## Среднегодовые процентные ставки по депозитам и по ссудам, предоставленным в кронах, привлечённые кредитными организациями

	2005	2006	2007 <sup>a</sup>
Срочные депозиты	2,3	3,6	6,5
Долгосрочные ссуды	9,2	7,7	9,7
Краткосрочные ссуды	4,9	5,9	7,7

## Распределение иностранных прямых инвестиций по отраслям на конец года (в процентах)

	2005	2006	2007 <sup>a</sup>
Промышленность	14,9	17,5	14,4
Сельское хозяйство и лесное хозяйство	0,6	0,7	0,6
Производство и распределение электроэнергии, газа и воды	2,4	2,6	2,9
Строительство	1,3	1,8	2,2
Оптовая и розничная торговля	8,8	10,4	13,4
Транспорт, складское хозяйство и связь	3,5	7,0	3,7
Финансовая деятельность	38,8	28,1	31,3
Операции с недвижимым имуществом, аренда и предоставление услуг	27,8	29,8	29,2
Предоставление прочих коммунальных, социальных и персональных услуг	1,9	2,1	2,3
Всего	100,0	100,0	100,0

<sup>a</sup> Предварительные данные.

**Среднегодовой курс Эстонской крон**

	2005	2006	2007
к евро	15,647	15,647	15,647
к доллару США	12,655	12,465	11,438

**Государственный бюджет (в миллионах евро)**

	2005	2006	2007
Доходы	3 525,4	4 325,4	5 240,3
Расходы	3 370,5	4 131,9	4 859,6
Профицит/дефицит	154,9	193,5	380,7

**Доходы от основных налогов к доходам государственного бюджета (в процентах)**

	2005	2006	2007
Подоходный налог с физических лиц <sup>а</sup>	6,1	5,7	5,8
Налог на прибыль предприятий	4,5	4,6	5,0
Налог на добавленную стоимость	26,6	27,5	27,2
Акцизы	11,8	10,4	10,0
Социальное страхование	32,9	32,1	33,3

<sup>а</sup> За исключением отчислений в бюджеты местных самоуправлений.

**Расходы государственного бюджета (в процентах)**

	2005	2006	2007
Расходы на государственное управление	18,7	20,8	20,2
Расходы на национальную оборону и правоохранительную деятельность	12,8	11,9	13,3
Расходы на социально-культурные мероприятия	53,9	51,6	52,2
на образование, культуру и науку	10,4	10,1	10,9
на социальное обеспечение	28,9	27,8	26,2
на здравоохранение	14,6	13,7	15,1
Расходы на экономику	14,6	15,7	14,3
Всего	100,0	100,0	100,0



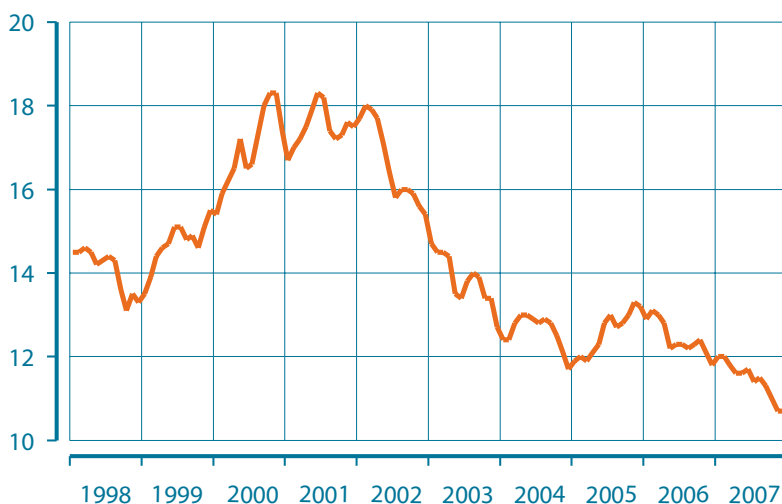
### Местные бюджеты (в миллионах евро)

	2005	2006	2007
Доходы	935,2	1 156,4	1 287,7
Расходы	959,9	1 140,6	1 304,8
Профицит/дефицит	-24,7	15,8	-17,0

### Расходы местных бюджетов (в процентах)

	2005	2006	2007
Расходы на государственное управление	8,8	8,7	9,1
Расходы на национальную оборону и правоохранительную деятельность	0,3	0,5	0,4
Расходы на социально-культурные мероприятия	66,7	64,5	64,7
на образование, культуру и науку	57,7	55,9	56,6
на социальное обеспечение	8,5	7,8	7,3
на здравоохранение	0,5	0,8	0,8
Расходы на экономику	24,2	26,3	25,8
Всего	100,0	100,0	100,0

### Среднемесячный курс Эстонской кроны к доллару США<sup>a</sup>



<sup>a</sup> По данным Банка Эстонии.



## ЦЕНЫ

### Средние цены на отдельные виды товаров (в евро)

	Единица измерения	Март 2006 г.	Март 2007 г.	Март 2008 г.
Масло сливочное	Кг	4,01	4,27	6,37
Молоко	Л	0,44	0,44	0,67
Сыр	Кг	5,07	5,49	7,54
Яйца	10 штук	0,81	0,84	1,19
Свинина	Кг	3,37	3,72	4,18
Картофель	Кг	0,34	0,54	0,47
Мука пшеничная	Кг	0,35	0,41	0,62
Хлеб	Кг	0,87	1,03	1,22
Сахар	Кг	0,96	0,98	0,97
Кофе молотый	0,5 Кг	2,84	2,69	2,81
Водка «Виру Валге»	Л	9,02	9,52	10,28
Пиво отечественное	Л	0,94	1,03	1,16
Сигареты «Мальборо»	20 штук	1,72	1,72	1,77
Бензин автомобильный	Л	0,84	0,84	1,04

### Прирост (снижение) индексов цен (в процентах к предыдущему году)

	2005	2006	2007
Индекс потребительских цен	4,1	4,4	6,6
продукты питания	3,3	5,1	9,9
одежда	1,9	2,6	3,6
жильё	7,0	10,4	14,6
Индекс цен производителя	2,1	4,5	8,3
энергетика	-1,5	1,9	7,3
горнодобывающая промышленность	2,6	5,5	6,7
обрабатывающая промышленность	2,5	4,7	8,4

### Использование пашни (тысяч гектаров)

	2005	2006	2007
Рожь озимая	7,4	7,3	16,8
Пшеница озимая	19,6	23,6	36,9
Пшеница яровая	65,8	67,3	62,6
Ячмень	144,2	142,0	136,1
Овёс	33,7	32,6	31,5
Другие зерновые культуры	11,4	7,5	8,4
Зернобобовые	4,4	4,6	5,7
Картофель	14,0	11,5	11,1
Овощи	3,0	2,8	2,8
Технические культуры	47,1	62,9	74,7
Кормовые корнеплоды	0,2	0,1	0,2
Однолетние и многолетние травы	209,9	176,8	192,8
Всего	560,7	539,0	579,6

### Поголовье скота на 31 декабря (тысяч голов)

	2005	2006	2007
Крупный рогатый скот	249,5	244,8	240,5
дойные коровы	112,8	108,4	103,0
Овцы и козы	52,4	66,0	76,4
Свиньи	346,5	345,8	379,0
Лошади	4,8	4,9	5,3
Птица	1 878,7	1 638,7	1 477,6



**Общий объём промышленной продукции в текущих ценах  
(в миллионах евро)**

	2005	2006
Горнодобывающая промышленность	172	196
Обрабатывающая промышленность	5 599	6 581
производство пищевых продуктов и напитков	914	1 011
текстильное производство	257	267
швейное производство	147	159
производство кожи, изделий из кожи и производство обуви	27	28
обработка древесины и производство изделий из дерева	937	1 056
целлюлозно-бумажное производство	105	140
издательская и полиграфическая деятельность	251	291
химическое производство	302	344
производство резиновых и пластмассовых изделий	223	301
производство прочих неметаллических минеральных продуктов	307	405
производство готовых металлических изделий	570	756
производство машин и оборудования	197	240
производство электрических машин и электрооборудования	288	382
производство аппаратуры для радио, телевидения и связи	224	237
производство изделий медитсинской техники, средств измерений, оптических приборов и аппаратуры	102	99
производство транспортных средств	262	291
производство мебели и прочей продукции, не включенной в другие группировки	375	412
прочее производство	111	162
Производство энергии	366	391
Всего	6 137	7 168
Индекс объёма промышленной продукции (2000 = 100)	160,3	176,1



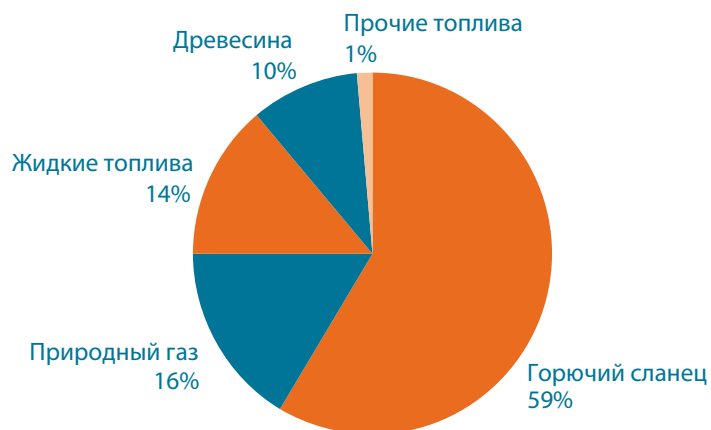


## Производство и использование электроэнергии (гигаватт-часов)

	2005	2006	2007 <sup>a</sup>
Производство			
брутто	10 205	9 731	12 140
нетто	9 114	8 728	10 926
Импорт	345	251	399
из Литвы	180	99	312
из Латвии	165	152	87
Потребление	6 403	6 901	7 237
Потери	1 103	1 077	1 209
Экспорт	1 953	1 001	2 879
в Россию	172	-	-
в Латвию	1 565	797	1 310
в Литву	216	204	10
в Финляндию	-	-	1 559

<sup>a</sup> Предварительные данные.

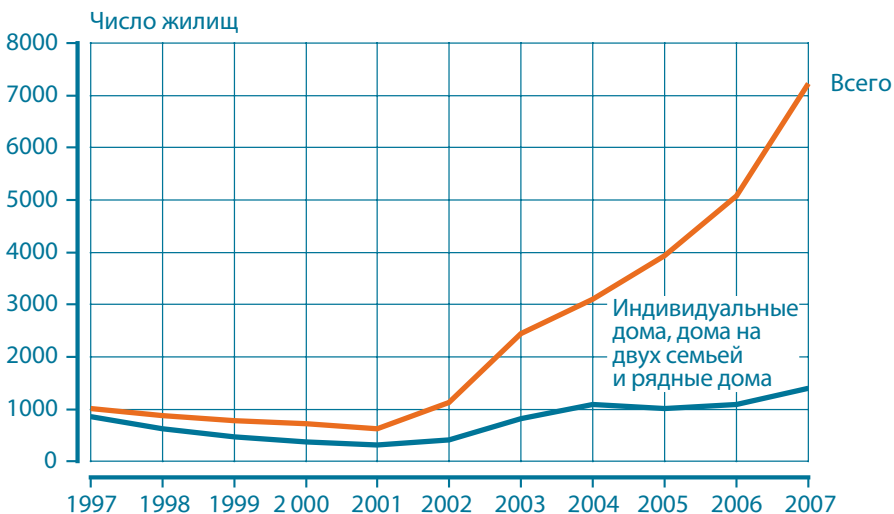
## Потребление первичных энергоресурсов в 2006 г.



## Жилищный фонд

	2006	2007
Число жилищ (тыс.)	633,1	638,2
В среднем жилищ на 1000 жителей	470,8	475,5
Средняя площадь жилища (кв. м)	60,6	60,7
Число общественных жилищ (тыс.)	29,9	30,1
Средняя площадь жилища (кв. м.)	44,7	44,8
Число частных жилищ (тыс.)	603,2	608,1
Средняя площадь жилища (кв. м)	61,4	61,5

## Строительство новых жилищ





### Перевозки пассажиров (миллионов человек)

	2006		2007	
	всего	между-народное сообщение	всего	между-народное сообщение
Автобусный транспорт	141,6	0,8	140,0	0,9
городской транспорт	107,5	..	105,4	..
Трамвайный и троллейбусный транспорт	60,0	..	60,4	..
Железнодорожный транспорт	5,3	0,1	5,4	0,2
Морской транспорт	5,9	4,3	6,3	4,2
Внутренний водный транспорт	0,00	..	0,00	..
Воздушный транспорт	1,46	1,44	1,14	1,12
Пассажирооборот (млн. пассажиро-км)	5 139	2 261	4 779	2 337

### Перевозки грузов (миллионов тонн)

	2006		2007	
	всего	между-народное сообщение	всего	между-народное сообщение
Автомобильный транспорт	30,3	6,5	38,5	7,0
Железнодорожный транспорт	61,3	42,0	68,5	32,3
железнодорожные пути общего пользования	45,1	41,6	37,0	31,9
Морской транспорт	1,0	1,0	1,6	1,6
Внутренний водный транспорт	-	-	-	-
Воздушный транспорт (тыс. тонн)	5,2	5,0	3,7	3,7
Грузооборот (млн. тонно-км)	20 579	17 850	20 451	17 082

### Длина путей сообщения (километров)

	2005	2006	2007
Железнодорожные пути общего пользования	968	968	816
электрофицированные	131	131	131
Автомобильные дороги общего пользования	16 470	16 479	16 465
с твёрдым покрытием	9 028	9 368	9 679
Внутренние водные судоходные пути	320	320	320

### Автомобили<sup>а</sup>

	2005	2006	2007 <sup>б</sup>
Легковые автомобили (тыс. шт.)	493.8	544.0	523.8
на 1000 населения	367	413	391
в том числе:			
в частной собственности (тыс. шт.)	369,0	399,3	377,3
на 1000 населения	275	298	281

<sup>а</sup> Транспортные средства, не перерегистрированные в Эстонском государственном авторегистре к 1 июня 2006 г., исключены из регистра.

<sup>б</sup> На 31 декабря.

### Дорожно-транспортные происшествия

	2005	2006	2007 <sup>а</sup>
Число происшествий, при которых погибли или ранены люди	2 341	2 585	2 448
погибло (человек)	170	204	196
ранено (человек)	3 027	3 508	3 270

<sup>а</sup> Данные Департамента Шоссейных Дорог Эстонии на 10 апреля 2008 г.

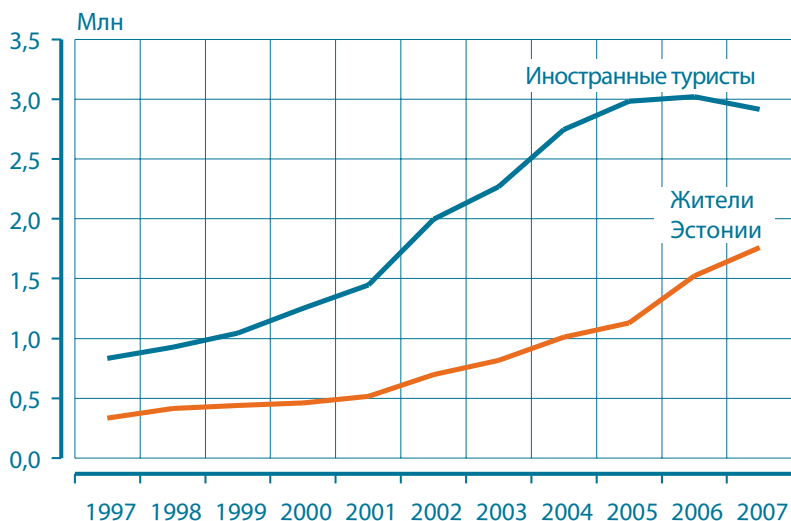
### Услуги телефонной связи

	2005	2006	2007
Число основных телефонных линий (тыс.)	455	472	490
обслуживающие частную клиентуру	326	329	331
на 1000 населения	242	245	247
Число абонентов мобильной телефонной сети (тыс.)	1 444	1 579	1 611
на 1000 населения	1 074	1 177	1 202

## Размещено туристов в местах для проживания

	2005	2006	2007
Всего по странам постоянного проживания	2 072 586	2 259 087	2 343 044
в том числе:			
Эстония	619 168	831 504	962 721
Иностранные туристы	1 453 418	1 427 583	1 380 323
Финляндия	799 139	749 132	707 124
Швеция	108 234	105 939	90 221
Германия	109 346	90 073	87 109
Латвия	51 558	65 559	74 667
Россия	53 427	67 201	56 407
Великобритания	62 926	61 393	56 113
Норвегия	41 273	48 863	55 999
Литва	24 703	29 889	35 561
Италия	26 712	26 753	24 901
Соединённые Штаты	19 506	19 856	22 169

## Количество ночёвок в местах для проживания

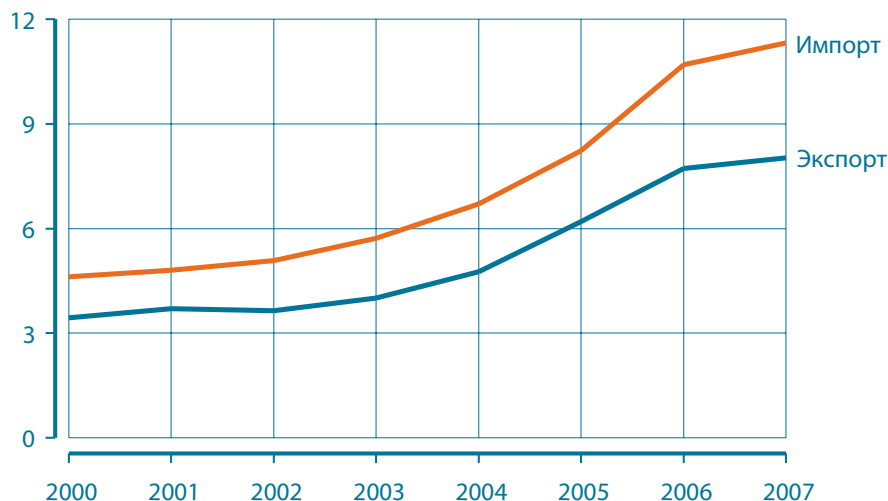


**Страны — основные торговые партнёры Эстонии**

	2005		2006		2007	
	млн. евро	%	млн. евро	%	млн. евро	%
<b>Экспорт</b>						
Финляндия	1 636,5	26,4	1 407,4	18,2	1 435,4	17,9
Швеция	810,9	13,1	944,6	12,2	1 061,3	13,2
Латвия	564,4	9,1	699,2	9,1	915,0	11,4
Российская Федерация	401,6	6,5	605,3	7,8	709,6	8,8
Литва	287,4	4,6	370,8	4,8	463,4	5,8
Германия	377,7	6,1	386,0	5,0	420,3	5,2
Соединённые Штаты	191,3	3,1	511,3	6,6	334,9	4,2
Того	1,6	0,0	75,6	1,0	271,3	3,4
<b>Импорт <sup>а</sup></b>						
Финляндия	1 621,2	19,7	1 961,0	18,3	1 802,7	15,9
Германия	1 151,3	14,0	1 324,8	12,4	1 447,2	12,8
Российская Федерация	754,8	9,2	1 389,1	13,0	1 155,8	10,2
Швеция	723,5	8,8	971,7	9,1	1 145,2	10,1
Латвия	398,3	4,8	624,6	5,8	857,3	7,6
Литва	494,4	6,0	692,1	6,5	774,9	6,8
Польша	301,1	3,7	403,0	3,8	509,9	4,5
Нидерланды	280,7	3,4	371,8	3,5	386,6	3,4

<sup>а</sup> При импорте учитывается страна, отправившая товар.

## Экспорт и импорт (в миллиардах евро)



## Структура экспорта по группам товаров (в процентах)

	2005	2006	2007
Живые животные и продукты животного происхождения	3,0	2,7	2,9
Готовые пищевые продукты, алкогольные и безалкогольные напитки, уксус и табак	2,8	3,0	4,2
Минеральные продукты	7,5	16,1	12,5
Продукция химической промышленности и связанных с ней отраслей промышленности	4,2	4,1	4,5
Древесина и изделия из древесины	11,3	9,2	10,1
Текстильные материалы и текстильные изделия	7,2	5,2	5,0
Металлы и изделия из металлов	9,1	9,2	10,1
Машины, оборудование и механизмы; электротехническое оборудование; их части	28,2	24,7	20,9
Средства транспорта	6,8	6,7	8,5
Разные промышленные изделия; товары, не включённые в другие разделы	19,9	19,1	21,3
Всего	100,0	100,0	100,0
Весь оборот экспорта (млн. евро)	6 201,9	7 719,4	8 023,0

**Структура импорта по группам товаров (в процентах)**

	2005	2006	2007
Живые животные и продукты животного происхождения	1,7	1,4	1,5
Готовые пищевые продукты, алкогольные и безалкогольные напитки, уксус и табак	4,7	4,0	5,6
Минеральные продукты	9,2	16,1	14,0
Продукция химической промышленности и связанных с ней отраслей промышленности	6,8	6,4	6,7
Древесина и изделия из древесины	3,5	3,1	3,8
Текстильные материалы и текстильные изделия	5,8	5,1	5,2
Металлы и изделия из металлов	10,3	9,5	10,3
Машины, оборудование и механизмы; электротехническое оборудование; их части	30,8	25,4	21,5
Средства транспорта	10,4	12,1	13,8
Разные промышленные изделия; товары, не включённые в другие разделы	16,8	16,9	17,6
Всего	100,0	100,0	100,0
Весь оборот импорта (млн. евро)	8 229,6	10 703,0	11 321,3

**Индексы физического объёма розничного товарооборота (2000 = 100)**

	2005	2006
Продовольственные товары	182	182
Промышленные товары	184	217
Всего	182	202



## Представительства Целевого учреждения развития предпринимательства

### Бюро в Российской Федерации, Москва

Георг Пославский  
Посольство Эстонии  
5, Малый Кисловский пер.  
125009 Москва  
Тел: +7 495 730 62 60;  
+7 495 730 62 61  
Факс: +7 495 202 3913  
GSM: +7 916 501 26 86  
moscow@eas.ee

### Бюро в Российской Федерации, Санкт-Петербург

Тоомас Кярк  
7. Линия В.О., 76  
Кабинет 519  
191178 Санкт-Петербург  
Тел: +7 812 332 62 00  
Факс: +7 812 332 62 01  
st.petersburg@eas.ee

### Бюро в Великобритании

Эгерт Анслан  
Посольство Эстонии  
Trafalgar House  
11 Waterloo Palace  
London SW1Y 4AU  
Тел: +44 207 863 8865  
Факс: +44 207 863 8866  
GSM: +44 77 3322 4989  
london@eas.ee

### Бюро в Германии

Рийна Лемински  
Wirtschaftsförderung Estlands  
Mönckebergstr. 5  
20095 Hamburg  
Тел: +49 40 3038 7899  
Факс: +49 40 3038 7981  
GSM: +49 162 934 5682  
hamburg@eas.ee

### Бюро в Финляндии

Валдар Лийвэ  
Mariankatu 8B  
00170 Helsinki  
Тел: +358 (0)9 228 90 444  
Факс: +358 (0)9 228 90 445  
GSM: +358 (0) 40 830 4656  
helsinki@eas.ee

### Бюро в Швеции

Кристер Калда  
Estonian House  
Wallingatan 34, 2TR  
111 24 Stockholm  
Тел: +46 8 23 6018  
Факс: +46 8 44 22 080  
GSM: +46 76 11 55 777  
stockholm@eas.ee

### Бюро в Соединенных Штатах Америки

Андрус Вийрг  
111 N.Market Str., Suite 646  
San Jose, California 95 113  
Тел: +1 408 351 3354  
GSM US: +1 415 335 3843  
GSM EU: +372 503 5405

### Бюро в Японии

Косаку Ямагучи  
Shinjuku Park Tower 32F  
3-7-1, Nishi-Shinjuku  
Shinjuku-ku, Tokyo 163-1032  
Тел: +81 50 5539 6001  
Факс: +81 3 6862 6466  
GSM: +81 90 9826 7757



**Бюро в Китае**

Валле Фельдманн  
Room 401-2, Building 2,  
690 Bi Bo Road  
Zhangjiang Hi-Tech Park  
Pudong, Shanghai 201203  
Тел: +86 21 6104 2266  
Факс: +86 21 6104 1407  
GSM: +86 1370 1873 699  
GSM EU: +372 505 8285

**Представительства Эстонского института**

**Финляндия (1995)**

Viro-Instituutti  
Mariankatu 8b  
00170 Helsinki  
Finland  
Тел: +358 9 669 805  
Факс: +358 9 622 4048  
eeinst@saunalahti.fi  
www.saunalahti.fi/eeinst

**Швеция (1999)**

Estniska Institutet  
Wallingatan 32  
S-111 24 Stockholm  
Sweden  
Тел/факс: +46 8 411 2312  
estniska.institutet@chello.se  
www.einst.ee/sverige

**Венгрия (1998)**

Magyarországi Észt Intézet  
Bártok Béla ut 19. IV/32a  
H-1114 Budapest  
Hungary  
Тел/факс: +36 1 386 2462  
eeinst@t-online.hu  
www.esztorszag.hu

**Франция (2001)**

Institut Estonien en France  
3, rue Robert Estienne  
75008 Paris, France  
Тел: +331 42 56 53 46  
estonie@estonie.info  
www.estonie.info

**Эстонские дома во всем мире**

www.eestimaja.ee



## Страницы в интернете об Эстонии

Государственный веб-центр Эстонии	<a href="http://www.riik.ee/ru">www.riik.ee/ru</a>
Канцелярия Президента	<a href="http://www.president.ee">www.president.ee</a>
Рийгикогу (Riigikogu, Парламент Эстонии)	<a href="http://www.riigikogu.ee">www.riigikogu.ee</a>
Правительство Эстонии	<a href="http://www.valitsus.ee">www.valitsus.ee</a>
Министерство иностранных дел Эстонии	<a href="http://www.mfa.ee">www.mfa.ee</a>
Банк Эстонии	<a href="http://www.bankofestonia.info">www.bankofestonia.info</a>
Эстонский институт	<a href="http://www.einst.ee">www.einst.ee</a>
Estonica	<a href="http://www.estonica.org">www.estonica.org</a>
Центр развития туризма	<a href="http://www.visitestonia.com">www.visitestonia.com</a>
Целевое учреждение развития предпринимательства	<a href="http://www.eas.ee">www.eas.ee</a>
Информация об Эстонии	<a href="http://www.vm.ee/estonia">www.vm.ee/estonia</a>
Посольство Эстонии в Москве	<a href="http://www.estemb.ru">www.estemb.ru</a>
Генеральное консульство Эстонии в г. Санкт Петербурге	<a href="http://www.peterburg.estemb.ru">www.peterburg.estemb.ru</a>

## **СТАТИСТИЧЕСКАЯ ИНФОРМАЦИЯ**

Тел. +372 625 9300  
Понедельник–пятница,  
8.00–17.00  
stat@stat.ee  
www.stat.ee

### **МИНИСТЕРСТВО ИНОСТРАННЫХ ДЕЛ ЭСТОНИИ**

Пл. Исланди 1  
15049 Таллинн  
Тел. +372 637 7000  
Факс +372 637 7099  
vminfo@vm.ee  
www.vm.ee

Издано Департаментом статистики Эстонии, ул. Эндла 15, 15174 Таллинн  
Составитель: Райво Рохтла, тел. +372 625 9313  
Оформление обложки: Марис Валк, тел. +372 625 9105  
Компьютерная верстка и подготовка к печати: Алар Телк, Тел. +372 625 9145

Отпечатано в Офсет Лтд, Палдиское шоссе 25,  
10612 Таллинн  
Июль 2008