

Mõnus koht kasvuhoone

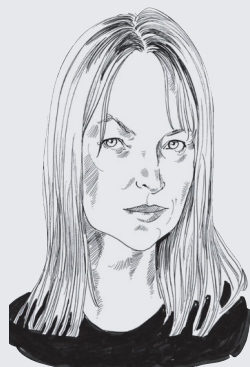
Kui teil on aed, aga pole kasvuhoonet, siis muretsege see kindlasti. Selle nädala Targu Talita annab nõu, kuidas leida oma vajadustele sobivaim mudel.

Ilma selle väikese klaasist/kihtplastist majakeseta on meie laiuskraadil võimatu hakkama saada. No mis toimub! Aprilli lõpp on käes, aga sooja vaid mõni kraad ja sajab lund. Selle peale, et atmosfääris hõljuv vulkaanituhk võiks tuua jaheda suve, ei taha mõeldagi...

Kui teil on kasvuhoone, siis sõltute ilma tujudest vähem ja aiandushooaeg pikeneb paarikolme kuu võrra. Esimesed redise-salatikülvid saab külmkasvuhoones teha sageli juba märtsi lõpus ja viimased tomatid viinamarjad noppida oktoobris.

Soojust hoidvas majakeses saate kasvatada soojalembeseid kultuure, näiteks muskaatkõrvitsat, meloneid, baklažaane, spargeluba, spinatbasellat ehk india spinatit jne. Aiaäridest leiab põnevaid seemneid, mis vägisi ahvatlevad katsetama.

Kasvuhoonesse võib kujundada aga hoopis puhkenurga ja kasvatada taimi pottides. Juba kevadtalvel saab päikesest soojaks köetud majakeses mõnusaalt kohvitada, hubane istumiskoht kulub suvel ära vihmaga ja jahedatel õhtutel. Ning veel hilissügiselgi saab kaitsva klaasita nautida aias olemist.



KAJA KURG

LUGEJA KÜSIB

Tavatu kahjustus porgandil

Olen enamiku eluajast maal elanud ja porgandit kasvatanud, aga seekord tabas neid tõbi, mida pole enne näinud. Juurviljal on tumedad selgelt eristatavad laigud. Mõnel nagu tume vöö ümberringi kasvanud. Laikude kohal on porgandis suure sukanõela torgete mõõtu augud, lausa kobaras, aga rohkem risti läbilõikel.

Keedetult on see osa porgandist ka tume, aga augud hästi nähtavad. Usse pole üheski porgandis näha. Ehk on nad suvel kõhu täis söönud ja maasse tagasi pugunud? Veel on küsimusi, millele ootan vastust.

Kas see on tõbi, mida seemnetega on sisse ostetud?

Kas seda eelmise aasta porgandipeenart võib kevadel uuesti porgandi alla panna? Maad ju vahe!

Võib-olla ei tohi seda lapikest aimaal enam üldse porgandikülviks kasutada?

Ehk on midagi, mida porgandiridade vahele külvata või istutada, et kahjureid eemal hoida?

Vastab

VÄINO PALLUM

Kirjeldatud kahjustuse tunnused ei ole piisavad, et kindlalt öelda, mis häda on tulnud porganditele säilitamise ajal. Võib arvata, et tegu on seenhaigusega – porgandi foomosiga, mille tekitaja on *Phoma rost-rupii*.

Porgand nakatus tõenäoliselt mulla kaudu, kus patogeen säilib seeneniidistiku, lülieoste ja pükniididena mitu aastat.

Patogeenile ebasoodsate tingimuste tõttu ei hakanud haigus arenema ning jäi varjatuks porgandi kasvu ajal või säilitusperioodi esimesel poolel kevadtalveni.

Nakatunud seemne külvil ilmub foomosi kahjustus üsna ruttu: lehevartele ja -roodudele tekivad piklikud helepruunid täpid, hiljem juurvilja ülemisel osal tumedad laigud, kus kude muutub rabedaks. Raskemal juhul võivad taimed hävida juba tõusmefasis juurekaelamädaniku tõttu.

Haigestumise ärahoidmiseks ei ole soovitatav kasvatada porgandit ühes ja samas kasvukohas enne 3–4 aastat, aga lausa hädavajalik on pidada vahet vähemalt aasta.

Maa väetamiseks kasutage rikkalikult komposti ja lisage veidi vähese lämmastikusisaldusega, kuid kõiki toiteelemente sisaldavat täismineraalväetist.

Säilitusporgand külvake puhitud seemnega ja võimalikult hilja – juuni esimese dekaadi lõpul.

Kahjurite (porgandikärbes ja -lehekirp) peletamiseks raputage külvivaku ja külvijärgselt mullapinnale kuiva kohvipaksu. Sügisel koristage ja põletage taimejätmed. Peenramaa kaevake ümber võimalikult sügavalt, et takistada nakkusalgmete väljapääsu ja tegevust.

REPRO



Säilitusporgandit harvendage jaanipäeval.