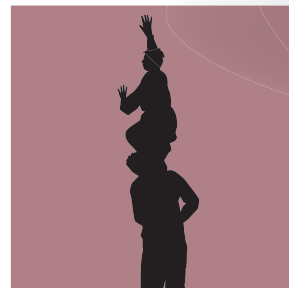
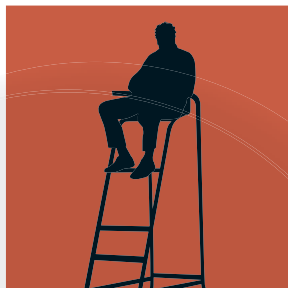




EUROOPA KOMISJON

Euroopa Liidu konkurentsipoliitika ja tarbija



Eessõna



© Euroopa ühendused, 2004

Mul on rõõm tutvustada tarbijatele mõeldud, Euroopa konkurentsipoliitikat selgitavat juhendit. Vaba konkurents Euroopas on suure tähtsusega. See aitab alandada hindu ja suurendab Euroopa tarbijate valikut.

Käesolevas juhendis selgitatakse, kuidas Euroopa Komisjon püüab koos liikmesriikide konkurentsiasutustega tagada Euroopa Liidus vaba ja ausat konkurentsi. Selles selgitatakse, kuidas nad:

- võitlevad konkurentsi piirava äritegevuse vastu;
- kontrollivad ühinemisi, et selgitada välja nende mõju konkurentsile;
- avavad konkurentsile valdkondi, kus varem valitsesid riigimonopolid;
- kontrollivad ELi liikmesriikide valitsuste poolt äriühingutele antud rahalisi toetusi;
- teevad koostööd teiste konkurentsiasutustega kogu maailmas.

Ma loodan, et see sissejuhatus Euroopa konkurentsipoliitikasse aitab inimestel tarbijate ja üldisemalt ELi riikide kodanikena meie tegevusest suurimat kasu saada. Juhendi iga osa lõpus on kastike, kus kirjeldatakse lühidalt asjakohaseid õigusakte. Tagakaane siseküljel on käesolevas brošüüris kasutatud põhiterminite sõnastik.

Lisateavet leiate allpool toodud veebilehelt ja muudest allikatest, mis on esitatud osas „Kust saab lisateavet?“
http://europa.eu.int/comm/competition/index_en.html

Käesoleva brošüüri leiate sellelt veebilehelt elektroonilisel kujul.

Philip LOWE,
konkurentsi peadirektor



Euroopa Liidu konkurentsipoliitika ja tarbija

Praktilisi nõuandeid

Kust saab lisateavet?
Kasulikud aadressid ja sõnastik
Lk 22–27

1

Äriühingud peavad reegleid järgima
Lk 2–7

2

Ühinemiste kontroll
Lk 8–11

3

Turgude avamine konkurentsile
Lk 12–14

4

Riigiabi järelevalve
Lk 15–19

5

Rahvusvaheline koostöö
Lk 20 ja 21

Käesoleva brošüüri on koostanud Euroopa Komisjoni konkurentsi peadirektoraat juhendina laiemale kasutajaskonnale. See ei oma juriidilist jõudu ega ole Euroopa Komisjonile mingil moel siduv.



Äriühingud peavad reegleid järgima

Vaba turg toimib konkurentsireeglite alusel. Mõnikord võib äriühingutel tekkida kiusatus vältida omavahelist konkurentsi ja kehtestada oma mängureglid. Vahel võib suurim äriühing püüda konkurente turult välja tõrjuda. Euroopa Komisjon tegutseb kohtunikuna, et tagada samade mängureeglite järgimine kõikide äriühingute poolt.



Miks on kartellid majandusele nii kahjulikud ja kuidas neid avastada?

Kartell on rühm sarnaseid iseseisvaid äriühinguid, mis liituvad hindade kontrollimiseks või turgude jagamiseks ja konkurentsi piiramiseks. Kartellis osalejad võivad loota kokkulepitud turuosale ega pea pakkuma uusi tooteid või kvaliteetseid teenuseid konkurentsivõimeliste hindadega. Seepärast peavad tarbijad madalama kvaliteedi eest rohkem maksma.

See on põhjus, miks kartellid on ELi konkurentsioiguse kohaselt ebaseaduslikud ja miks Euroopa Komisjon määrab kartellis osalevatele äriühingutele suuri trahve. Kuna kartellid on ebaseaduslikud, hoitakse neid üldiselt rangelt saladuses ja tõendite leidmine kartellide kohta ei ole kerge.

Trahvide vähendamise või nendest vabastamise põhimõtted julgustavad äriühinguid esitama Euroopa Komisjonile sisetõendeid kartellide kohta. Kartellis osalevatest äriühingutest esimene, kes seda teeb, ei pea trahvi maksma. Selle tulemuseks on kartelli

nõrgestamine. Kõnealused põhimõtted on alates nende rakendamisest ELis osutunud väga edukaks.

Viimastel aastatel on Euroopa Komisjon avastanud enamiku kartelle pärast seda, kui üks kartelliliige on üles tunnistanud ja taotlenud trahvide vähendamist või nendest vabastamist, kuigi Euroopa Komisjon jätkab edukalt ka uurimiste läbiviimist kartellide avastamiseks. Kartellijuhtumite puhul määratud trahvide aastased kogusummad ulatuvad 0,5–1 miljardi euroni. Need trahvid lähevad ühenduse eelarvesse, aitavad ELi rahastada ja säästavad lõppkokkuvõttes maksumaksjate raha. Veelgi olulisem on võib-olla see, et suurte trahvide oht hoiab äriühinguid eemale kartellide moodustamisest või neis osalemise jätkamisest.

VITAMIINIKARTELLID

2001. aastal trahvis Euroopa Komisjon kaheksat äriühingut (mille hulgas oli Hoffman-La Roche) osalemise eest kartellides, mis olid mõeldud konkurentsi kõrvaldamiseks vitamiinisektorist. Vitamiine kasutatakse mitmesugustes toodetes, näiteks teraviljatoodetes, küpsistes, jookides, loomatoidus, farmaatsia- ja kosmeetikatoodetes. Seepärast oli trahvi suurus üle 800 miljoni euro. Äriühingud said peaaegu 10 aasta jooksul küsida kõrgemaid hindu kui siis, kui nende vahel oleks valitsenud tõeline konkurents, ning see kahjustas tarbijaid ja võimaldas äriühingutel saada ebaseaduslikku tulu.

Äriühingud sõlmivad iga päev kokkuleppeid: kas need on kõik ebaseaduslikud?

Teatud liiki kokkulepped on konkurentsile eriti kahjulikud ja on seepärast peaaegu alati keelatud, nimelt salajased kartellid ja muud kokkulepped, mille kohaselt konkurendid lepivad kokku hindades, tootmise piiramises või turgude või klientide jagamises. Tootja ja turustajate kokkulepped võivad olla samuti keelatud, eriti kui nendega määratakse kindlaks edasimüügihinnad.

Mitte kõik konkurentsi piiravad kokkulepped ei ole tingimata ebaseaduslikud. Lubatud on kokkulepped, mille positiivne mõju on negatiivsest suurem. Üldiselt lubatakse kokkuleppeid tõenäolisemalt siis, kui neid ei sõlmi konkurendid või kui asjaomastele konkurentidele kuulub ainult väike osa turust.

Võistlevate äriühingute kokkulepped võivad konkurentsi piirata, kuid võivad ka olla vajalikud toodete või teenuste täiustamiseks, uute toodete arendamiseks või uute ja paremate mooduste leidmiseks, et muuta tooted tarbijatele kättesaadavaks. Näiteks

uusi tooteid, mille puhul on vajalikud kulukad teadusuuringud, saab tarbijale kättesaadavaks muuta vaid siis, kui mitu äriühingut ühendavad jõupingutused nende arendamiseks. Uurimis- ja arenduskokkulepped ning tehnosiirde kokkulepped on seega sageli konkurentsiõigusega kokkusobivad. Samuti võivad seda olla teised koostöölepingud (mis käsitlevad ühist tootmist, ostmist või müüki või standardimist), kuid tavaliselt tuleb asjaolusid ja nende kokkulepete majanduslikku kasu üksikasjalikult analüüsida.

Muud liiki kokkulepped, mis võivad konkurentsi piirata, on kokkulepped tarnijate ja jaemüüjate vahel. Näiteks kallihinnaliste parfüümide turustuskokkulepped kehtestavad jaemüüjatele mõningaid piiranguid seoses müügi pinna kujundamise või personali väljaõppega. Teisest küljest tagavad need kokkulepped, et tarbijad saavad osta tootega kokkusobivas keskkonnas ja saada individuaalset nõu. Samuti väldivad need olukorda, mille puhul üks turustaja kasutab ise kulutusi tegemata ära teise turustaja reklaamitegevust. Muude

turustuskokkulepete, nagu ainuõigusliku turustamise või valikturustamise seaduslikkus sõltub asjaomaste äriühingute turuseisundist ja nõuab teatud turuosa künnise ületamise korral eraldi hindamist.

VIDEOMÄNGUD

Aastatel 1991–1998 tegid Jaapani videomängutootja Nintendo ja selle seitse ametlikku Euroopa turustajat koostööd, et säilitada kunstlikult suuri hinnaerinevusi ELis. Iga turustaja oli kohustatud vältima oma territooriumilt mõnele teisele territooriumile toimuvat ekspordi mitteametlike turustuskanalite kaudu (nn paralleelkaubandus). Äriühingud tegid Nintendo juhtimisel tihedat koostööd sellise ekspordi allikate leidmiseks. Sellist ekspordi lubavaid ettevõtjaid karistati väiksemate kaubasaadetistega või täieliku boikotiga. Selle tulemusel olid mängukonsoolide ja mängude hinnad Euroopa Liidus riigiti väga erinevad, Ühendkuningriigis kuni 65% odavamad kui Saksamaal ja Madalmaades. Euroopa Komisjon määras Nintendole ja turustajatele trahvi kogusummas 168 miljonit eurot.

AUTOMÜÜK ELI LIIKMESRIIKIDE VAHEL

Pärast arvukate kaebuste laekumist tarbijatelt trahvis Euroopa Komisjon 1998. aastal Volkswagen AGd 90 miljoni euroga selle eest, et viimane keelas Itaalia edasimüüjatel täita tellimusi, mis tulid Austria klientidelt, keda meelitasid Itaalia madalamad hinnad. See, kui autotootjad mõjutavad edasimüüjaid mitte müüma teistes ELi liikmesriikides elavatele klientidele, on ebaseaduslik. Euroopa Komisjon avaldab kuue kuu ülevaate iga ELi liikmesriigi maksueelsetest autohindadest, et aidata tarbijatel kindlaks teha riik, kus nende soovitud auto on kõige odavam.



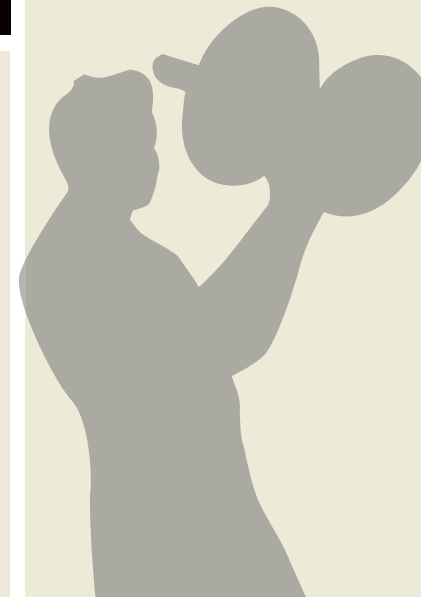
Mis saab siis, kui suur äriühing püüab konkurente turult välja tõrjuda?

Kui äriühingu (või kontserni) käes on suur osa teatavast turust, on tal tõenäoliselt turgu valitsev seisund. Turgu valitsevate äriühingute majanduslik tugevus võimaldab neil tegutseda nii konkurente kui tarbijaid arvestamata. Sellepärast ei olegi äriühingutel lubatud valitsevat seisundit kuritarvitada.

Kõnealune kuritarvitamine võib seisneda:

- põhjendamatult kõrgete hindade küsimises, millega võidakse tarbijaid ära kasutada;
- ebarealistlikult madalate hindade küsimises, mida võidakse kasutada konkurentide turult väljatõrjumiseks või konkurentide turuletuleku raskendamiseks;
- kaubanduspartnerite ebaõiglasest eristamisest, näiteks teatud klientidega äri ajamisest keeldumises või allahindluste pakkumises üksnes neile klientidele, kes tarnivad vaid või peamiselt turgu valitsevalt ettevõtjalt;

- kaubanduspartneritele põhjendamatute kaubandustingimuste pealesurumises, näiteks kui valitsev ettevõtja seab ühe toote müümise eeltingimuseks teise toote ostmise.



REHVID

2001. aastal trahvis Euroopa Komisjon Prantsuse rehvitootjat Michelin'i 20 miljoni euroga Prantsusmaa raskesõidukite varurehvide turgu valitseva seisundi kuritarvitamise eest suurema osa 1990ndate aastate jooksul. Michelin valmistas üle 50% raskesõidukite uutest varurehvidest ja veelgi suurema osa protekteeritud rehvidest. Ükski konkurent ei tootnud nii palju, seega oli edasimüüjatel raske Micheliniga äri ajamist vältida. Michelin kasutas mahahindluste ja boonuste süsteemi, et edasimüüjaid oma rehvidest sõltuvaks muuta, ja talistas neil tarnijate vaba valimist.

MICROSOFT

2004. aastal trahvis Euroopa Komisjon Microsofti 497 miljoni euroga personaalarvutite operatsioonisüsteemide turgu valitseva seisundi kuritarvitamise eest aastatel 1998–2004. Microsoft Windowsi operatsioonisüsteemi turuosa on 95%. Leiti, et Microsoft on:

- i) varjanud teavet, mida oleks olnud vaja võistlevatele serveritarkvaradele, et „suhelda“ korralikult Windowsi-põhiste personaalarvutitega. See tähendas, et võistlejad ei saanud turul ausalt konkureerida; ja
- ii) müünud Windowsi vaid koos Microsofti eraldi toote, Windowsi meediapleieri samaaegse ostmisega. Seepärast lisati Windowsi meediapleier praktiliselt kõikidele personaalarvutitele ja kahjustati seega konkurentsi, tõugates sisu pakkujaid ja rakenduste arendajaid kunstlikult Windowsi meediaplatvormi kasutama. Microsoft kaebas selle otsuse Euroopa Ühenduste Esimese Astme Kohtusse edasi.

Kes jõustab ELi konkurentsioigust konkurentsi piirava äritegevuse puhul?

ELi õigust kohaldab ja jõustab Euroopa Komisjon. Ta võib nõuda äriühingutelt teabe esitamist ning vajadusel ootamatult kontrollida äriühingute kontoreid ja kohtu korraldusega ka äriühingu töötajate kodusid.

Kui Euroopa Komisjon leiab tõendeid konkurentsi piirava ebaseadusliku äritegevuse kohta, võib ta sellise tegevuse keelata. Samuti võib ta äriühinguid trahvida kuni 10% ulatuses nende aastakäibest, kui äriühingud on näiteks osalenud kartellis, mis määras hindu või leppis kokku turu omavahelises ärajagamises.

Kas komisjon jõustab ELi konkurentsipoliitikat üksi?

Ei. Kõikides ELi liikmesriikides on riiklikud konkurentsiasutused, mille pädevusse kuulub ELi konkurentsioiguse jõustamine. Nad võivad nõuda konkurentsi piiravate kokkulepete ja tegevuste lõpetamist ning trahvida ELi konkurentsioigust rikkunud äriühinguid.

Euroopa Komisjon ja riiklikud konkurentsiasutused teavitavad osana tihedast koostööst Euroopa Konkurentsivõrgustikus (*European Competition Network – ECN*) üksteist uutest juhtumitest, et vältida mitmekordse uurimise läbiviimist. Samuti teavitavad nad üksteist enne juhtumite kohta otsuste tegemist, et tagada seaduse järjekindel kohaldamine olenemata sellest, kes seda jõustab. Lisateavet Euroopa Konkurentsivõrgustiku kohta leiata altpoolt.

Kas liikmesriikide kohtutel saab nõuda ELi konkurentsieskirjade kohaldamist?

Jah. Liikmesriikide kohtutel on sarnaselt konkurentsiasutustele pädevus otsustada, kas konkreetne kokkulepe vastab ELi konkurentsioiguse nõuetele või mitte. Äriühingud ja tarbijad saavad nõuda kahjude hüvitamist, kui nad on langenud konkurentsi piirava ebaseadusliku tegevuse ohvriks.

Euroopa Konkurentsivõrgustik

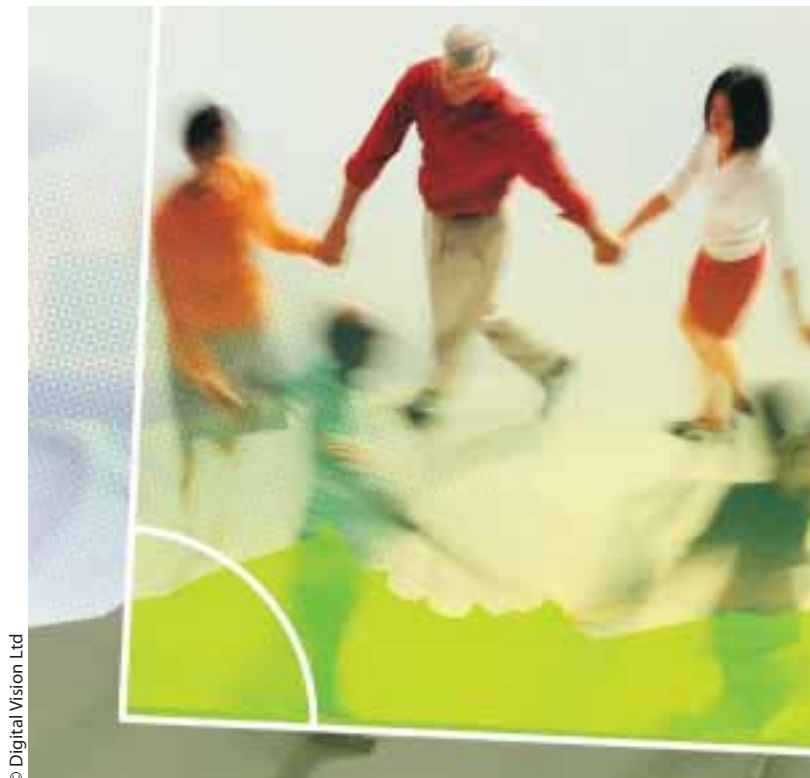
Euroopa Komisjon ja kõikide ELi liikmesriikide konkurentsiasutused teevad üksteisega koostööd Euroopa Konkurentsivõrgustikus,

- teavitades üksteist uutest juhtumitest ja otsustest;
- kooskõlastades vajadusel uurimismenetlusi;
- aidates üksteist uurimismenetluste läbiviimisel; ja
- vahetades tõendeid.

See loob tõhusa mehhanismi vastulöögi andmiseks äriühingutele, mis tegelevad piiriülese konkurentsi piirava tegevusega.

Euroopa Konkurentsivõrgustiku põhieesmärk on tagada, et ELi konkurentsioigust kohaldataks kogu ELis järjekindlalt. Konkurentsiasutused teavitavad üksteist Euroopa Konkurentsivõrgustiku kaudu kavandatavatest otsustest ja võtavad teadmiseks teiste konkurentsiasutuste märkusi. Kui on vaja tagada õiguse järjekindel ja tõhus kohaldamine, võib Euroopa Komisjon ise juhtumiga tegelema hakata.

Euroopa Konkurentsivõrgustikus arutavad teatud sektorite (nt kindlustus ja raudteed) eksperdid



© Digital Vision Ltd

konkurentsiprobleeme ja aitavad kaasa ühise lähenemise leidmisele. Sel moel võimaldab Euroopa Konkurentsivõrgustik konkurentsiasutustel kogemusi

ühendada ja parimaid tavaid välja selgitada.

Õigusaktid: EÜ asutamislepingu artikkel 81 (piiravad kokkulepped)

Keelatud on äriühingute- või ettevõtjatevahelised kokkulepped, mis toovad kaasa konkurentsi märgatava piiramise. Tegelikult on need automaatselt kehtetud, nii et tavaline reegel, mille kohaselt tuleb kokkulepetest kinni pidada, ei kehti. Euroopa Komisjon või liikmesriigi konkurentsiasutus võib anda äriühingutele korralduse sellised ebaseaduslikud kokkulepped lõpetada ja äriühingutele nende sõlmimise eest trahve määrata. See kehtib ka suusõnaliste kokkulepete ja kooskõlastatud tegevuse kohta.

Näiteks võib tuua kokkulepped, millega:

- määratakse kindlaks ostu- või müügihinnad või muud tehingutingimused;
- piiratakse tootmist, turge, tehnilist arengut või investeringuid;
- jagatakse konkurentide vahel turge või tarneallikaid; või
- kehtestatakse kokkuleppega mitteseotud äriühingute suhtes diskrimineerivaid tingimusi, pannes nad ebasoodsasse konkurentsiolekorda.

Ent osa äriühingute piiravaid kokkuleppeid on lubatud, sest need võivad konkurentsi toetada, näiteks tehnilise arengu soodustamise või turustamise parandamisega. Lubatud on kokkulepe, mis vastab kõigile järgmistele tingimustele:

- parandab kaupade tootmist või turustamist või soodustab tehnilist või majanduslikku progressi;
- võimaldab tarbijal saada õiglase osa tulenevast kasust;
- konkurentsi piiramine peab olema vajalik kahe eespool nimetatud punkti saavutamiseks;
- see ei tohi kõrvaldada konkurentsi toodete või teenuste olulises osas.

Selle põhjal on Euroopa Komisjon vastu võtnud nn grupierandimäärused, milles on üksikasjalikult ära toodud, millistele tingimustele teatud kokkulepete liigid peavad vastama. Piiravad kokkulepped, mis vastavad grupierandimääruse tingimustele, on artikli 81 alusel lubatud. Praegused grupierandimäärused hõlmavad eelkõige uurimis- ja arenduskokkuleppeid, spetsialiseerumiskokkuleppeid ja tehnosiirde kokkuleppeid ning turustuskokkuleppeid – nii üldiselt

kui konkreetsemalt mootorsõidukite sektoris. Peale selle on olemas terve hulk grupierandimäärusi, mis on seotud konkreetse sektoriga (kindlustus, transport).

Lisaks andis Euroopa Komisjon juhiseid selle kohta, kuidas ta eespool nimetatud tingimusi kohaldab, et aidata ettevõtjatel eristada üksteisest konkurentsiõigusega kokkusobivaid ja kokkusobimatuid kokkuleppeid. Asjakohasteks näideteks on komisjoni suunised horisontaalkokkulepete (peamiselt konkurentide vahel) ja vertikaalkokkulepete (nagu turustuskokkulepped) hindamise kohta. Nimetatud suunistes arutletakse, kuidas kõige levinumad kokkuleppeliigid konkurentsi mõjutavad, ja illustreeritakse näidetega, kuidas komisjon sellistesse kokkulepetesse suhtuks.

Määrused ja suunised on avaldatud Euroopa Liidu Teatajas. Üksikasjad ja lisateave – näiteks konkreetselt vertikaalkokkuleppeid käsitlev sissejuhatav brošüür – on kättesaadavad internetist (vt http://europa.eu.int/comm/competition/antitrust/legislation/entente3_en.html#iii_1).

Õigusaktid: EÜ asutamislepingu artikkel 82 (turgu valitseva seisundi kuritarvitamine)

Nimetatud artikkel keelab turgu valitseva seisundi kuritarvitamise ja seda kohaldatakse järgmistel tingimustel:

- äriühingul on turgu valitsev seisund, arvestades selle turuosa ja muid tegureid, näiteks kas on usaldusväärseid konkurente, kas äriühingul on oma turustusvõrk ja kas äriühingul on soodus juurdepääs toormele; kõik need tegurid võimaldavad ettevõtjal vältida normaalset konkurentsi;
- äriühing omab valitsevat seisundit Euroopa turul või „selle olulises osas“;
- äriühing kuritarvitab oma seisundit näiteks klientidele liiga kõrge hinna või üleliia madala hinna kehtestamisega, et konkurente turult välja tõrjuda või uute ettevõtjate turuletulekut takistada, või mõnele kliidile diskrimineerivate eeliste tegemisega.

Euroopa Komisjon või liikmesriikide konkurentsiasutused võivad keelata kuritarvitamise ja trahvida õigusrikkujatest äriühinguid.



Ühinemiste kontroll

Samal ajal, kui äriühingute jõudude ühendamine (edaspidi „ühinemised“) võib turge laiendada ja tarbijale kasu tuua, võivad mõned ühinemised konkurentsi vähendada ja tarbijaid kahjustada.

Miks kontrollitakse ühinemisi Euroopa tasandil?

Erinevate äriühingute tegevuse ühendamine võib näiteks aidata neil tõhusamalt arendada uusi tooteid või vähendada tootmis- või turustuskulusid. Läbi nende tootlikkuse tõusu muutub turg konkurentsivõimelisemaks ja tarbijad saavad kasu madalama hinnaga kvaliteetsematest kaupadest.

Ent mõned ühinemised võivad turul konkurentsi vähendada. Tavaliselt juhtub see turgu valitseva ettevõtja loomisel või tugevdamisel, mis suure tõenäosusega kahjustavad tarbijat läbi kõrgemate hindade, valiku kitsenemise või innovatsiooni vähenemise.

Tihenunud konkurents Euroopa ühtsel turul ja üleilmastumine kuuluvad tegurite hulka, mis muudavad jõudude ühendamise äriühingute jaoks ligitõmbavaks. Sellised ümberkorraldused on retulnud, kui need ei takista konkurentsi ja suudavad seega suurendada Euroopa tööstuse konkurentsivõimet, parandada kasvutingimusi ja tõsta ELi elatustaset.

Kavandatavate ühinemiste kontrollimise eesmärk on vältida kahjulikku mõju konkrentsile. Kõiki ühe liikmesriigi piire ületavaid ühinemisi kontrollitakse Euroopa tasandil. See võimaldab erinevates ELi liikmesriikides tegutsevatel äriühingutel saada ühinemiste jaoks luba ühekorraga.

Milliseid ühinemisi kontrollib Euroopa Komisjon?

Kui ühinevate ettevõtjate aastakäive ületab ülemaailmse ja Euroopa müügi puhul kindlaksmääratud künnise, tuleb kavandatavast ühinemisest teavitada Euroopa Komisjoni, kes peab seda kontrollima. Sellest künnisest allapoole jäävaid ühinemisi võivad läbi vaadata ELi liikmesriikide konkrentsiasutused.

Need eeskirjad kehtivad kõikide ühinemiste kohta, olenemata sellest, millises maailma osas on ühinevate äriühingute registrijärgne asukoht, peakorter, tegutsemiskoht või tootmisrajatised. See on nii, kuna ka väljaspool Euroopa Liitu paiknevate äriühingute ühinemised võivad mõjutada ELi turge, kui need ettevõtjad ajavad äri ELis.

Euroopa Komisjon võib kontrollida ka neid ühinemisi, mida on talle suunanud ELi liikmesriikide konkrentsiasutused. See võib toimuda ühinevate äriühingute või ELi liikmesriigi konkrentsiasutuse taotluse alusel. Teatud asjaoludel võib Euroopa Komisjon suunata juhtumi ka ELi liikmesriigi konkrentsiasutusele.

Millal on ühinemine keelatud või lubatud?

Kõiki kavandatavaid ühinemisi, millest komisjoni teavitatakse, kontrollitakse eesmärgiga selgitada välja, kas nad takistaksid oluliselt tõhusat konkurentsi ELis. Kui nad seda ei tee, kiidetakse nad tingimusteta heaks. Kui nad aga seda teevad ja ühinevad äriühingud ei võta takistuste kõrvaldamiseks mingeid kohustusi, tuleb nad keelata, kaitsmaks ettevõtjaid ja tarbijaid kaupade või teenuste kõrgemate hindade või väiksema valiku eest. Kavandatavad ühinemised võidakse keelata näiteks siis, kui ühinevad pooled on peamised konkurendid või kui ühinemine nõrgendaks muul moel oluliselt tõhusat konkurentsi turul, eelkõige turgu valitseva ettevõtja loomise või tugevdamisega.

Millal kiidab Euroopa Komisjon ühinemised heaks tingimuslikult?

Keelatud ei ole siiski mitte kõik ühinemised, mis takistavad oluliselt konkurentsi. Isegi kui Euroopa Komisjon leiab, et kavandatav ühinemine võib konkurentsi kahjustada, võivad pooled kohustuda tegutsema selle tõenäolise mõju parandamiseks. Nad võivad näiteks kohustuda müüma osa ühinenud ettevõttest või andma teisele turul tegutsevale ettevõtjale tehnoloogia litsentsi. Kui Euroopa Komisjon leiab, et kohustused säilitaksid või taastaksid turul konkurentsi, kaitstes seega tarbijate huve, annab ta ühinemise toimumiseks tingimusliku nõusoleku. Seejärel jälgib ta, kas ühinevad ettevõtjad täidavad oma kohustusi, ja võib sekkuda, kui nad seda ei tee.

ÜHINEMISED FARMAATSIASEKTORIS

Euroopa Komisjoni teavitati kahest suurest ühinemisest farmaatsiasektoris: Sanofi/Synthélabo ja Pfizer/Pharmacia. Euroopa Komisjon järeldas, et mõlemad ühinemised võivad konkurentsile negatiivselt mõjuda, piirates teatavate patsientidele kättesaadavate ravimite valikut. Mõlemal juhul tegid pooled ettepaneku anda mõned tooted konkurentidele üle ja Euroopa Komisjon nõustus, et see taastaks turgudel konkurentsi ja kaitseks niimoodi patsientide huve. Sanofi/Synthélabo juhtumi puhul olid üle antud või müüdnud toodete hulgas näiteks „Delagrangi“ nime all müüdnud vitamiin B12, teatud antibiootikumid, uinutid ja rahustid. Pfizeri/Pharmacia juhtumi puhul tegid pooled näiteks ettepaneku anda konkurentidele üle teatud arendatavad tooted, mis konkureeriks Pfizeri Viagraga, ja see võimaldas anda tehinguks loa.

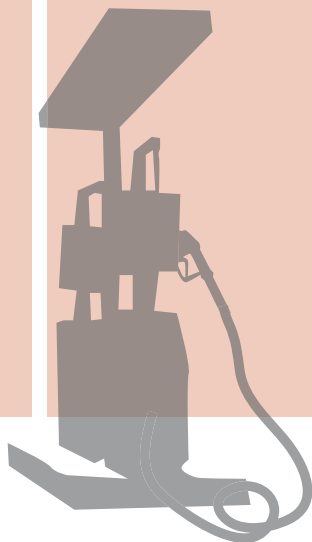
ÜHINEMISED TARBEKAUPADE/ TOIDUAINETE SEKTORIS

Euroopa Komisjoni alguses analüüsis järeldati, et toidutööstuse ettevõtjate Unilever ja Bestfoods ühinemine vähendaks konkurentsi kiirsuppide, pastakastmete, keediste ja muude toidukaupade turul peaaegu kõigis ELi liikmesriikides. Kavandatav ühinemine oleks tarbijaid oluliselt mõjutanud, tuues kaasa toodete valiku vähenemise ja hinnatõusu. Sellest tulenevalt pakkusid pooled välja, et müüvad oma ettevõttest hinnanguliselt 1 miljardi euro suuruse osa konkurentidele, ja see võimaldas Euroopa Komisjonil ühinemist tingimuslikult lubada. Kui komisjon kontrollis Wella omandamist Procter & Gamble'i poolt, järeldas ta, et juuksehooldustoodete (näiteks šampoonid, palsamid, juuste ravitooted ja värvid) turgudel võib konkurents väheneda liirimaal, Rootsisa ja Norras. Selle parandamiseks pakkusid pooled välja, et annavad neis riikides konkurentidele litsentsi mitme juuksehooldusvahendi kaubamärgile, näiteks Herbal Essences, Silvikrin ja Catzy. See võimaldas Euroopa Komisjonil omandamist tingimuslikult lubada.

PRANTSUSMAA NAFTAETTEVÕTJATE ÜHINEMINE

TotalFina ja Elf Aquitaine olid Prantsusmaa naftatoodete sektori peamised ettevõtjad ja nende ühinemine oleks võimaldanud neil kergitada sõltumatute naftaturustajate kulusid. Eelkõige oleks see mõjutanud supermarketeid, mis on aidanud Prantsusmaal kütusehindu langetada. Ühinenud äriühingule oleks kuulunud umbes 60% Prantsusmaa maanteeäärsetest teenindusjaamadest. Samuti oleks sellest saanud veeldatud naftagaasi (LPG) juhtiv tarnija. Euroopa Komisjon leidis, et turuvõimu selline ulatus oleks kergitanud hindu.

Nende konkurentsiprobleemide kõrvaldamiseks pani TotalFina/Elf ette müüa suur osa neist ettevõtetest konkurentidele. Näiteks pani ta ette müüa konkurentidele 70 Prantsusmaal asuvat maanteeäärset teenindusjaama. See võimaldas Euroopa Komisjonil ühinemist tingimuslikult lubada, tagades samal ajal konkurentsi säilimise Prantsusmaa kütuseturgudel ja tarbijatelt jätkuvalt õiglase hinna küsimise.



Ühinemiste kontrollimise alane ühenduse õigus

Määrus (EÜ) nr 139/2004 — ühinemismäärus:

- Euroopa Komisjonil on ainupädevus uurida ühenduse seisukohalt olulisi ühinemisi. Äriühingud peavad seega ühinemiste puhul läbima üheainsa kontrolli, mis lihtsustab ja vähendab haldusmenetlusi. Ühenduse seisukohalt oluliste ühinemiste kindlaksmääramisel on peamisteks kriteeriumideks see, kas ühinevate ettevõtjate käive ületab 5 miljardit eurot ja kas nende ühendusesisene käive ületab 250 miljonit eurot.
- Ühenduse seisukohalt olulistest ühinemistest tuleb teavitada komisjoni, et saada enne ühinemiste toimumist neile tema nõusolek. Komisjon saab praegu igal aastal 200–300 teatist. Üksikasjalik statistika on esitatud „Europa“ konkurentsiküsimuste veebisaidil. Teavitamisnõuete üksikasju ja teatise vormi (vorm CO) reguleerib komisjoni määrus (EÜ) nr 802/2004.

- Pärast algset 25tööpäevast kontrolliperioodi otsustab komisjon, kas tehinguks luba anda, või kui ta leiab, et koondumine võib oluliselt takistada tõhusat konkurentsi, algatada põhjaliku uurimismenetluse, mis tavaliselt kestab veel 90 tööpäeva (teatud asjaoludel võib see pikeneda 105 või 125 tööpäevani).
- Uurimismenetluse lõpus võib komisjon anda ühinemiseks tingimusliku või tingimusteta loa või selle keelata. Viimast eelkõige juhtudel, kui äriühingud ei ole suutnud pakkuda kohaseid lahendusi komisjoni poolt tõstatatud probleemidele. Loa andmise tingimused hõlmavad sageli vara, aktsiate, patentide jne müüki konkurentidele.
- Üle 90%-l teatatud juhtumitest antakse luba pärast algset 25tööpäevast kontrolliperioodi. Enamik juhtumitest, mille puhul toimub 90tööpäevane põhjalik uurimine, laheneb loa andmisega teatud tingimustel. Alates 1990. aastast on olnud ainult 19 täielikku keeldu. Üksikasjalik

statistika on ära toodud „Europa“ konkurentsiküsimuste veebisaidil.

- Komisjon on vastu võtnud hulga tõlgendavaid teatise ühinemiskontrolli erinevate aspektide kohta, milles on põhjalikult selgitatud analüütilist raamistikku, mida komisjon kasutab ühinemiste tõenäolise konkurentsialase mõju hindamisel, ja mõningaid ühinemiskontrolli alases õiguses kasutatavaid põhitermineid (nagu teatis koondumise mõiste kohta). Need on esitatud „Europa“ konkurentsiküsimuste veebisaidil.



Turgude avamine konkurentsile

Sellised teenused nagu transport, energia, postiteenused ja telekommunikatsioon ei ole alati olnud konkurentsile sama avatud kui praegu. Euroopa Komisjonil on olnud oluline roll nende turgude avamisel konkurentsile (mida teatakse ka liberaliseerimisena).

Millised on liberaliseerimise eelised?

ELi liikmesriikides on selliseid teenuseid varem osutanud riiklikud ettevõtjad, kellel on olnud ainuõigus osutada vastavaid teenuseid. Tänu nende turgude avamisele rahvusvahelisele konkurentsile on tarbijatel nüüd võimalik valida mitme alternatiivse teenusepakkuja ja toote vahel.

Ka on nende turgude konkurentsile avamine võimaldanud tarbijatel kasu saada madalamatest hindadest ja uutest teenustest, mis on tavaliselt varasemast tõhusamad ja tarbijasõbralikumad. See aitab meie majandust konkurentsivõimelisemaks muuta.

ODAVLENNUFIRMAD

Odavlennufirmad said hakata Euroopas tegutsema ja arenema tänu sellele, et Euroopa Komisjon avas lennuettevõtluse konkurentsile. Nüüd on paljudele Euroopa tarbijatele kättesaadav laiem ja taskukohasem teenustevalik.

GAAS

Euroopa Komisjon sekkus 2004. aastal, kui Prantsusmaa ja Saksamaa gaasiettevõtted Gaz de France ja Ruhrgas väidetasid keeldusid andmast Norra gaasitootjale Marathon juurdepääsu oma gaasivõrkudele. Nii Prantsusmaa kui Saksamaa ettevõtja pakkusid pärast, et parandavad juurdepääsu oma võrkudele, võimaldades Prantsusmaa ja Saksamaa klientidel tulevikus saada gaasiturgude konkurentsile avamisest suuremat kasu.

Kuidas on toimunud valikuvabaduse loomine?

Euroopa Komisjoni lähenemine on aastate jooksul muutunud. 1993. aastal, kui Euroopa Komisjon nõudis, et Taani võtaks riigiomandis olevalt raudtee-ettevõtjalt DSB ära monopoolsed õigused Rødby sadamarajatistele, lasi komisjon Taani valitsusel valida, kas lubada konkurentidel kasutada samu sadamarajatisi või ehitada olemasoleva sadama lähedale uued rajatised. Ent peagi ilmnis, et uute konkureerivate rajatiste ehitamine, eriti üleriigiliste võrkude puhul, nõuab suuri investeeringuid ega ole tavaliselt tõhus. Nii arendas Euroopa Komisjon välja lähenemise lahutada juriidiliselt võrgu pakkumine ja võrku kasutavad kommertsteenused.

Raudtee-, elektri- ja gaasitööstuse puhul peavad võrguoperaatorid nüüd tagama konkurentidele õiglase juurdepääsu oma võrkudele. Nende tööstuste puhul on väga oluline jälgida, et kõikidel tarnijatel oleks olemas õiglane juurdepääs võrkudele, võimaldamaks tarbijal valida parimaid tingimusi pakkuva tarnija.

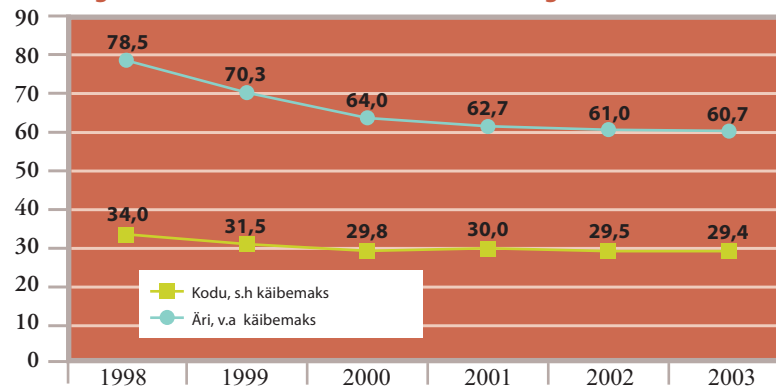
Kas sellel on otsene mõju tarbijatele?

Kahel turul, mis kõigepealt konkurentsile avati (õhustransport ja telekommunikatsioon), on keskmised hinnad oluliselt langenud. Sama ei saa öelda turgude kohta, mis avati konkurentsile hiljem või mida ei olegi avatud (nagu elektrienergia-, gaasi-, raudtee- ja postiteenuste turg), kus hinnad on jäänud muutumatuks või isegi tõusnud. Kuigi see võib olla tingitud sektorile eriomastest teguritest – näiteks on gaasihinnad tihedalt seotud naftahindadega – tundub, et tarbijad on hõlpsamalt saanud madalamatest hindadest kasu konkurentsile avatumates sektorites.

TAVATELEFONIDELT VÕETUD KÕNEDE MAKSUMUS

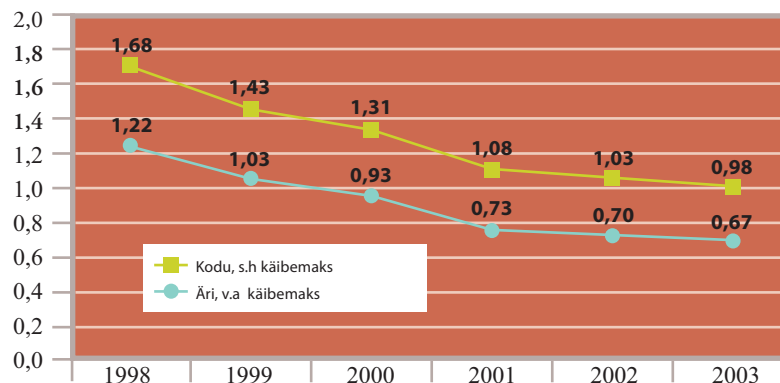
Euroopa Komisjon avas telekommunikatsioonisektori täielikult konkurentsile 1. jaanuaril 1998. See võimaldas kodu- ja ärikasutajatel säästa 1998. aasta augusti ja 2003. aasta augusti vahel tavatelefonilt võetud kõnede telefoniarvetelt vastavalt 13% ja 23%. Rahvusvaheliste kõnede puhul olid säästud veelgi suuremad. Kõikidesse OECD riikidesse võetud kõnede keskmine maksumus langes kodukasutajate jaoks 41% ja ärikasutajate jaoks 45%.

Riigisestest kõnede eest makstav keskmine igakuine telefoniarve (EUR)



Allikas: Üheksas aruanne telekommunikatsioonisektorit reguleerivate õigusaktide raamistiku rakendamise kohta, KOM(2003) 715 lõplik.

Keskmine 10minutiliste rahvusvaheliste kõnede maksumus (EUR)



Allikas: Üheksas aruanne telekommunikatsioonisektorit reguleerivate õigusaktide raamistiku rakendamise kohta, KOM(2003) 715 lõplik.



Kas konkurentsile rajatud turul on võimalik avalikke teenuseid nõuetekohaselt osutada?

Uute turgude avamine nõuab täiendavat regulatsiooni tagamiseks, et avalike teenuste osutamist jätkatakse ja et tarbijat ei kahjustata. Konkurentsioiguse rakendamisel arvestab Euroopa Komisjon alati erikohustusi, mis on pandud igale organisatsioonile, kellel on „monopoolsed õigused”. See lähenemine tagab ausa konkurentsi, ilma et asetataks ebasoodsasse olukorda riigi rahastatavat teenuseosutajat, kes on kohustatud osutama avalikkuse huvides teenuseid isegi siis, kui see ei ole tulus.

POSTITEENUSED

Riigi rahastatav Saksa postiteenistus Deutsche Post on kohustatud säilitama kulukat üleriigilist postkontorite võrku ja tema kulud on seega suuremad kui konkurentidel. 2001. aasta märtsis, kui Euroopa Komisjon palus Deutsche Postil osutada pakiteenuseid õiglase hinna eest, mõõnis ta, et osa Deutsche Posti kulusid oli tingitud nimetatud kohustusest. Seepärast palus ta ainult, et Deutsche Post määraks hinnad nii, et need kataksid lisaks selle võrgu säilitamise kuludele pakiteenuste osutamisega seotud täiendavad kulud (st lisakulu).

Õigusaktid: EÜ asutamislepingu artikkel 86

EÜ asutamislepingus on sätestatud, et ühenduse tegevus hõlmab süsteemi, mis tagab, et konkurentsi siseturul ei kahjustata. Euroopa Komisjon avab turud konkurentsile, kasutades erinevaid õiguslikke vahendeid, sealhulgas EÜ asutamislepingu artikleid 81 ja 82. EÜ asutamislepingu artikkel 86 paneb Euroopa Komisjonile erikohustuse jälgida riigi osalusega äriühinguid ja ettevõtjaid, kellele liikmesriigid annavad eri- või ainuõigused. See annab Euroopa Komisjonile pädevuse adresseerida liikmesriikidele asjakohaseid direktiive või otsuseid, mis kehtestavad või säilitavad meetmeid, mis on vastuolus asutamislepingus sisalduvate eeskirjadega.

Euroopa Komisjon on võtnud artikli 86 alusel vastu direktiive, et:

- tagada liikmesriikide ja nende riigi osalusega äriühingute rahaliste suhete läbipaistvus; ja
- avada elektroonilise side turge konkurentsile.



Kui ELi liikmesriigid ei järgi direktiive, algatab Euroopa Komisjon EÜ asutamislepingu artikli 226 alusel menetluse rikkumise asjas.

Euroopa Komisjoni poolt artikli 86 alusel vastuvõetud otsused aitavad märkimisväärselt kaasa ka turgude avamisele konkurentsile. 2004. aastaks oli otsuseid vastu võetud enamikus valdkondades, kus liikmesriigid andsid eri- või ainuõigusi (täpsemaid üksikasju vt <http://europa.eu.int/comm/competition/liberalization/decisions/>):

- postiteenused (5),
- mobiilside (2),
- lennujaamad (3),
- sadamad ja meretransport (4),
- kindlustus (1) ja
- ringhääling (1).

Euroopa Komisjon uuris ka kaebusi, mis on seotud teiste sektoritega, nagu energiasektoriga, kuid tarbijatele soodsad lahendused leiti ilma, et oleks olnud vaja ametlikke otsuseid. Lisaks sellele on Euroopa Komisjon teinud Euroopa Parlamendile ja Euroopa Ülemkogule ettepanekuid meetmete kohta mõne sellise turu avamiseks konkurentsile.

Riigiabi järelevalve

On äärmiselt oluline, et konkurendid tegutseksid võrdsetel alustel. Seistes silmitsi vabakaubandusega ELi liikmesriikide vahel ja avalike teenuste avamisega konkurentsile, tahavad riigiasutused mõnikord kasutada avalikke ressursse teatud majandustegevuste edendamiseks või kaitsta riiklike tööstusi. Nende ressursside eraldamist nimetatakse riigiabiks.

Riigiabi võib kahjustada ausat ja tõhusat konkurentsi liikmesriikide äriühingute vahel ja majandust ning seepärast teostab Euroopa Komisjon riigiabi järelevalvet.

Mis on riigiabi?

Äriühing, mis saab valitsuselt toetust, saab konkurentide ees ebaausa eelise. Seepärast keelab EÜ asutamisleping tavaliselt riigiabi, kui seda ei õigusta üldise majandusarenguga seotud põhjused. Selle keelu järgimise ja erandite võrdse kohaldamise tagamiseks kogu Euroopa Liidus jälgib Euroopa Komisjon riigiabi vastavust ELi eeskirjadele.

Esimese asjana peab ta kindlaks tegema, kas äriühing on saanud riigiabi, millega on tegemist siis, kui toetus vastab järgmistele kriteeriumidele:

1. on toimunud **riigi sekkumine või sekkumine riigiresursside kaudu**, millel on erinevaid vorme (nt toetused, intressi- ja maksuvähendused, tagatised, valitsuse osalus äriühingus tervikuna või selle osas, kaupade ja teenuste pakkumine soodustingimustel jne),
2. sekkumine **mõjutab** tõenäoliselt liikmesriikidevahelist **kaubandust**,

3. sekkumine annab selle **saajale eelise** valikuliselt, näiteks teatavatele äriühingutele või tööstussektoritele või teatavates piirkondades asuvatele äriühingutele,
4. on toimunud või võib toimuda **konkurentsi kahjustamine**.

Vastupidiselt sellele ei loeta riigiabiks üldmeetmeid, sest need ei ole valikulisel ja neid kohaldatakse kõikide äriühingute suhtes, olenemata viimaste suurusest, asukohast või sektorist. Näidete hulka kuuluvad üldised maksumeetmed või tööhoivealased õigusaktid.

RIIGIABI SAKSAMAA, AUSTRIA JA PRANTSUSMAA RIIKLIKELE PANKADELE

Saksamaa ja Austria Landesbanken said oma valitsustelt riiklikud tagatised, mis kaitsesid neid pankroti eest. Kõnealused tagatised võimaldasid riiklikel pankadel oma kommertskonkurentidest soodsamatel tingimustel laene anda. Euroopa Komisjon otsustas pärast tagatiste uurimist, et tagatised kujutasid endast ühisturuga kokkusobimatut riigiabi, ning pidas Saksamaa ja Austria valitsustega läbirääkimisi nende järkjärguliseks kaotamiseks. Sarnase otsuse tegi Prantsusmaa valitsus riiklikule finantsasutusele Caisse des Dépôts et Consignations (CDC) antud tagatise kohta, mis oli mõeldud CDC kommerts pangandustegevuste toetamiseks. Komisjon nõudis samuti tagatise järkjärgulist kaotamist, võimaldades CDC-l kohandada oma toimimis- ja õiguskeskkonda konkurentidega samades tingimustes tegutsemiseks. Kõnealused komisjoni otsused aitasid pangandussektoris taastada ausat konkurentsi.



Millal on riigiabi lubatud?

EÜ asutamisleping sisaldab loetelu võimalikest asjaoludest, mille puhul võib anda riigiabi. Euroopa Komisjon on aastate jooksul arendanud välja selge raamistiku riigiabimeetmete kohta, mis on Euroopa Liidu jaoks üldist huvi pakkuvad ja seega lubatud. Nende hulka kuuluvad ebasoodsate piirkondade arendamine, väikeste ja keskmise suurusega ettevõtjate (VKEd) toetamine, uurimis- ja arendustegevus, keskkonnakaitse, koolitus, tööhõive ja kultuur.

Kõige vaieldavamad riigiabi liigid, mida Euroopa Komisjon põhjalikult uurib, on päästmis- ja ümberkorraldamisabi, abi kaasa toovad finantstehingud riigi ja riigi osalusega äriühingute vahel ning abi äriühingutele teatud tundlikes sektorites, nagu terase-, laevaehitus- ja mootorsõidukite sektor. Eelkõige võib finantsraskustes äriühingutele päästmis- ja ümberkorraldamisabi andmine võimaldada pankroti äärel oleval äriühingul äritegevust jätkata, tavaliselt konkurentide ja nende töötajate arvel. Isegi need töökohad, mis riigiabi saavas äriühingus säilitatakse, on sageli ebakindlad. Komisjon on vastu võtnud suunised, mis kajastavad suuremat keskendumist suurtele äriühingutele, mis kauplevad kogu ELis. Neil äriühingutel

on tavaliselt suured turuosad ja neile antav riigitoetus mõjutab konkurentsi ja kaubandust märkimisväärselt. Uutes suunistes on ära toodud rangemad eeskirjad jõupingutuste kohta, mida suured abisaajad peavad oma ellujäämise rahastamiseks tegema. Näiteks peaksid suured äriühingud tulevikus ise kandma umbes 50% ümberkorraldamiskuludest.

Abi, mis ei aita kaasa ühegi Euroopa Liidu üldtunnustatud eesmärgi saavutamisele, ei saa lubada. Sellise ühisturuga kokkusobimatu abi näited on üldine investeringuabi suurtele äriühingutele väljaspool kindlalt määratletud ebasoodsaid piirkondi, ekspordiabi ja tegevusabi (mis on äriühingute jooksvate kulude katmiseks mõeldud abi).

KOOLITUSABI FIATILE

Euroopa Komisjon kiitis heaks 38 miljoni euro suuruse koolitusabi Itaalia autotootjale Fiatile, mis oli mõeldud nende töötajate teadmiste parandamiseks, kelle töökoht oli ratsionaliseerimismeetmete tõttu ohus ja kes vajasid tootmisprotsessis ja nõudmistes toimunud muutustega kohanemiseks koolitust. Euroopa Komisjon üldiselt pooldab koolitusabi meetmeid. Mitu Euroopa Ülemkogu on deklareerinud, et koolitus on oluline tegur Euroopa majanduse konkurentsivõimelisemaks muutmiseks maailmaturgudel.

UURIMIS- JA ARENDUSTEGEVUSE ABI MOTOROLALE, PHILIPSILE JA ST MICROELECTRONICSILE

2003. aastal kiitis komisjon heaks 293 miljoni euro suuruse abi nende kolme äriühingu ühisprojektile uue tehnoloogia arendamiseks nanomeetriliste mõõtmetega integraallülituste esimeste prototüüpide jaoks. Abi kiideti heaks teadusuuringute kõigi etappide puhul, st alus-, rakendusuringute ja tootearenduse puhul. Üks projekti positiivseid külgi oli teadustöötajate arvu oluline suurenemine ning uurimis- ja arendustegevuse kulude suurenemine, mis andis panuse Euroopa Ülemkogu eesmärki suurendada tööstuse ja liikmesriikide

uurimis- ja arendustegevuse kulusid Euroopa tööstuse konkurentsivõime parandamiseks.

RIIGIABI ALSTOMILE

Euroopa Komisjon kiitis heaks Prantsusmaa valitsuse ümberkorraldamisabi Alstomile, kontsernile, millel on palju erinevaid tootmistegevusi peamiselt transpordi- ja energiasektoris. Abi kiideti heaks tingimusel, et äriühing võtab kasutusele nn asendusmeetmed, st näiteks ettevõtete müük kontserni erinevates tegevussektorites. Kõnealused asendusmeetmed olid vajalikud selleks, et ümberkorraldamisabi ei kahjustaks oluliselt riigiabita tegutsevaid konkurente ning transpordi- ja energiasektoris taastuks aus konkurents.

Kuidas Euroopa Komisjon riigiabi järelevalvet teostab?

Üldiselt on ELi liikmesriigid kohustatud saatma Euroopa Komisjonile teatise riigiabi kavade kohta enne nende rakendamist. Liikmesriik tohib abi anda ainult pärast selle lubamist.

Mõnel juhul ei ole teatis siiski nõutav ja piisab teabelehe saatmisest varsti pärast abi andmist. See lihtsustus kehtib valdkondade suhtes, milles komisjonil on rohkelt kogemusi teatud riigiabilikiidega, mis aitavad kaasa Euroopa majanduse üldisele arengule. Sinna hulka kuulub koolituse, tööhõive, VKEd ning uurimis- ja arendustegevuse (eriti kui sellega tegelevad VKEd) toetamiseks mõeldud abi.

Äriühingutele antavat toetust, mis ei ületa kolme aasta jooksul 100 000 eurot, ei loeta riigiabiks, sest see pole piisavalt suur liikmesriikidevahelise kaubanduse mõjutamiseks.

Komisjon kiidab heaks umbes 85% kõikidest teatatud riigiabimeetmetest pärast esialgset hindamist. Ametliku uurimise algatab ta ainult vaieldavate juhtumite puhul ning avaldab oma algatamisotsuse Euroopa Liidu Teatajas ja konkurentsi peadirektoraadi veebileheküljel (<http://europa.eu.int/>

[comm/competition/state_aid/decisions/additional_docs.html](http://europa.eu.int/comm/competition/state_aid/decisions/additional_docs.html)). Menetlus võimaldab huvitatud pooltel abi kohta märkusi teha ja komisjonil enne lõpliku otsuse tegemist kõiki aspekte kaaluda.

Samuti uurib Euroopa Komisjon ELi liikmesriikide antud abi, millest ei ole ette teatatud (n-õ ebaseaduslik abi). Komisjon võib ebaseaduslikust abist teada saada tänu äriühingute või üksikisikute kaebustele või meedias avaldatule. Lisaks komisjoni teavitamisele võivad kolmandad isikud, tavaliselt konkurendid, riigiabimeetmeid otse liikmesriikide kohtus vaidlustada.

Kui Euroopa Komisjon leiab, et ebaseaduslik abi on kokkusobimatu ausa konkurentsiga ühisturul ja kujutab endast ELi õiguse rikkumist, nõuab ta, et liikmesriik meetme tühistaks ja antud abi abisaajalt tagasi nõuaks, et taastada enne abi andmist eksisteerinud olukord.

Riigiabi tulemustabel

Euroopa Komisjon vastutab ka iga ELi liikmesriigi poolt antud riigiabi kogusumma ja laadi järelevalve eest. Komisjoni analüüs näitab, et liikmesriigid on viimastel aastatel riigiabi hulka märkimisväärselt vähendanud ja suunanud ümber enamiku riigiabist, et soodustada Euroopa Liidule üldist huvi pakkuvaid tegevusi. See positiivne

areng aitab kaasa Euroopa majanduse konkurentsivõimelisemaks muutmisele ja parandab Euroopa seisundit ülemaailmsel turul. Selle analüüsi üksikasjad on avaldatud aadressil: http://europa.eu.int/comm/competition/state_aid/scoreboard/.

SCI SYSTEMS

1990ndate lõpus andsid Madalmaade ametiasutused SCI Systemsile helde abipaketi, et see ehitaks tehase Hewlett-Packardi personaalarvutite kokkupanekuks Friisimaal. 2001. aasta veebruaris leidis Euroopa Komisjon, et see abi rikkus piirkondliku investeerimisabi eeskirju. Need eeskirjad takistavad ametiasutusi läbi viimast kulukaid võidupakkumisi subsiidiumitele mobiilsete investeerimisprojektide ja tänu neile piirkonda loodavate töökohtade ligimeelitamiseks. Sellised võidupakkumised oleksid maksumaksjale kulukad ja kahjustaksid ühtekuuluvusalaseid eesmärke, sest rikkamad ametiasutused saaksid vaesematest pidevalt rohkem pakkuda. 2002. aasta augustis maksis kõnealune äriühing Madalmaade ametiasutustele tagasi 3,8 miljonit Hollandi kuldnat (1,7 miljonit eurot).

Milliseid meetmeid on Euroopa Komisjon võtnud oma riigiabi kontrollisüsteemi parandamiseks?

Euroopa Ülemkogu on mitmel korral rõhutanud vajadust anda vähem, kuid paremini suunatud riigiabi, et Euroopa majandust edendada. Komisjon on sellele nõudele reageerinud hulga uute õigusaktide vastuvõtmisega, et kiirendada ja soodustada riigiabi andmist, kui see ühtib ELi eesmärkidega.

Näiteks on formaalsusi vähendatud juhul, kui abi on tõenäoliselt kooskõlas Euroopa õigusega ega tekita üldiselt probleeme (vt eespool: „Kuidas Euroopa Komisjon riigiabi järelevalvet teostab”). Neil juhtudel peavad liikmesriigid läbipaistvuse huvides teavitama komisjoni pärast abi andmist.

Teine muutus paremuse suunas on see, et komisjonilt saab nüüd teatamis- ja teavitusvorme. Nende vormide ilmeks eeliseks on komisjoni varustamine sellele vajaliku teabega ja nõutava sisu selgitamine liikmesriikidele.

Lisaks sellele on ebaseadusliku abi tagasimaksmist nõudvate komisjoni otsuste rakendamist parandanud

spetsialiseeritud üksuse loomine range järelevalve tagamiseks. Tõhus tagasinõudmine on vajalik täiendus komisjoni pädevusele kontrollida riigiabi ja liikmesriigid on nüüd tagasinõudmisotsuste rakendamiseks paremini motiveeritud.

Miks pööratakse erilist tähelepanu konkurentsile avatud avalikele teenustele?

Avalikud teenused (mida teatakse ka üldist majandushuvi pakkuvate teenustena) on otsustava tähtsusega nii majanduse kui meie ühiskonna tõrgeteta toimimisele. Seepärast tuleb tagada, et avalikud teenused oleksid pidevalt ja küllaldaselt kättesaadavad. Nagu on mainitud eelmises osas „Turgude avamine konkurentsile”, on paljud neist, nagu posti- ja transporditeenused, elektrienergia ja telekommunikatsioon, läbinud liberaliseerimise tõttu radikaalseid uuendusi ja seisavad konkurentsile rajatud turul silmitsi keerukate olukordadega.

Niisiis, avalike teenuste pideva osutamise tagamiseks tuleb nende sektorite äriühingutele hüvitada selle kohustuse võtmise tõttu kantud kulud. Ent kuna on võimalik, et äriühingud kasutavad seda hüvitist normaalsetes

konkurentsitingimustes vajalike tegevuste jaoks, tuleb hüvitamist riigiabi eeskirjade alusel tähelepanelikult jälgida.

RIIGIABI TAANI TV2-LE

2004. aasta mais andis Euroopa Komisjon Taani avalikule ringhäälinguasutusele TV2-le korralduse maksta tagasi ülemäärane hüvitis teatavate avalike teenuste osutamise eest. Komisjon oli kõnealuse uurimise algatanud pärast kaebuse saamist Taani turul tegutsevalt kommertsringhäälinguettevõttelt, milles väideti, et TV2 sai riigiabi teatavate avalike teenuste osutamise rahastamiseks. Uurimine näitas, et TV2 saadud riigiabi kogusumma ületas tema avalike teenuste osutamise kohustuse kulusid 84,4 miljoni euro võrra. TV2 sai üleliigset hüvitist kasutada kommertstegevuste rahastamiseks, mis andis talle põhjendamatu eelise konkurentide ees, kes ei saanud riigilt raha. Et taastada tema kommertstegevuse puhul konkurentsitingimused, andis komisjon TV2-le korralduse maksta üleliigne hüvitis koos intressiga tagasi.

Millised on uute liikmesriikide väljakutsed?

Euroopa Liiduga 1. mail 2004. aastal ühinenud kümnel uuel liikmesriigil olid varem teistsugused riigiabi traditsioonid. Ühinemisest alates on nad siiski pidanud täielikult täitma Euroopa riigiabisätteid. See on kaasa toonud vähesema ja paremini suunatud riigiabi poole liikumise, mis samuti aitab uutel liikmesriikidel paremini siseturuga lõimuda. Mis puutub uute liikmesriikide juba enne Euroopa Liiduga ühinemist olemas olnud riigiabi meetmetesse, siis nende kohaldamist jätkatakse tagasinõudmise ohuta, kuni need vajadusel kooskõlastatakse ELi riigiabieeskirjadega.



Õigusaktid: EÜ asutamislepingu artiklid 87, 88 ja 89, määrused ja grupierandid

Artikkel 87 sisaldab sisulisi eeskirju riigiabi kohta, nimelt üldpõhimõtet, et riigiabi on ühisturuga kokkusobimatu, ja loetelu võimalike erandklauslite kohta. Komisjon on võtnud vastu hulga tõlgendavaid raamistikke ja suuniseid, mis selgitavad, kuidas komisjon erandklausleid kohaldab, tagades seega riigiabieeskirjade ühtse kohaldamise kõigis liikmesriikides ja tööstussektorites. Näiteks võib tuua ühenduse raamistiku uurimis- ja arendustegevusele antava riigiabi kohta ja ühenduse suunised keskkonnakaitsele antava riigiabi kohta. Valdkondades, milles komisjon on omandanud piisavalt kogemusi, on ta võtnud vastu hulga õigusakte, mida teatakse grupierandimäärustena, milles sätestatakse tingimused, mille puhul liikmesriigid võivad abi rakendada ilma komisjonile teatamata. Erandite hulka kuuluvad koolituseks, tööhõiveks ning VKEde jaoks antav abi. Läbipaistvuse tagamiseks on liikmesriigid siiski kohustatud varsti pärast abi rakendamist saatma komisjonile teatise.

Artiklis 88 on sätestatud põhiline menetluskord artikli 87 rakendamiseks, eelkõige liikmesriikide kohustus teavitada komisjoni kõikidest

oma plaanidest abi andmise kohta ning rakendada abi üksnes pärast komisjonilt loa saamist. Asutamislepingu sätteid täiendavad menetlusmäärus (nõukogu määrus (EÜ) nr 659/1999) ja rakendusmäärus (komisjoni määrus (EÜ) nr 794/2004).

Artikkel 89 on õiguslikuks aluseks nõukogu riigiabialastele määrustele, nagu menetlusmäärus ja lubav määrus (nõukogu määrus (EÜ) nr 994/98), mis on aluseks grupierandimäärustele.

Rahvusvaheline koostöö

Järjest suurema üleilmastumise tingimustes on üha enam äriühinguid, ühinemisi ja kartelle rahvusvahelised. Selle tulemusel võib väljaspool ELi asuvate äriühingute tegevus mõjutada konkurentsi ELis. See on muutnud oluliseks rahvusvahelise koostöö konkurentsipoliitika vallas.

Kas Euroopa Komisjon uurib ühinemisi või kartelle, mis on seotud ELi-väliste äriühingutega?

Iga äriühingu suhtes, mille tegevus mõjutab ELi turgu, kehtib Euroopa konkurentsioigus. Ei ole oluline, kas ettevõtja registrijärgne asukoht, peakontor või aktsionärid/osanikud on ELis või väljaspool seda.

Seepärast võivadki Euroopa konkurentsiasutused astuda samme, kui kartell mõjutab ELi turgu, isegi kui asjaomased äriühingud paiknevad väljaspool ELi. Sama kartelli võivad uurida ka ELi-välised konkurentsiasutused.

Samamoodi võib Euroopa Komisjon sekkuda, kui ühinemine mõjutab konkurentsi ELis, olenemata sellest, kas ühinevad äriühingud paiknevad ELis või mitte. Õigupoolest peab kõikidest ühinemistest, milles osalevate äriühingute käibe kogusumma ELis ületab teatud taseme, loa saamiseks Euroopa Komisjonile teatama.

Mis annab Euroopa Komisjonile õiguse otsustada, kas ELi-välise äriühingu tegevus piirab konkurentsi või mitte?

Paljud ELi-välised äriühingud müüvad oma tooteid kogu maailmas, sealhulgas Euroopa Liidus, mis kipub olema üks nende peamisi turge. Seepärast peavad nad kinni pidama ELi konkurentsieskirjadest, just nagu Euroopa äriühingud peavad väljaspool ELi tegutsedes kinni pidama teiste riikide seadustest.

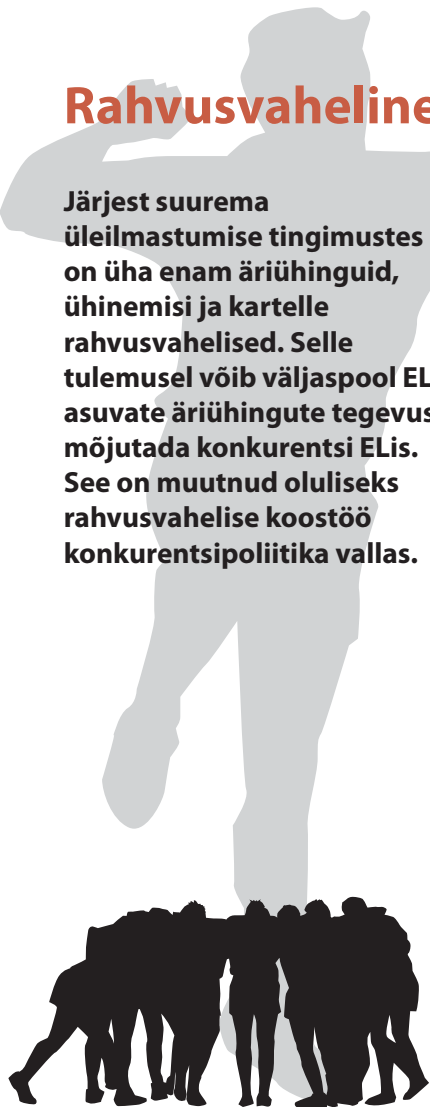
Kuidas tegeletakse konkurentsi piirava tegevusega väljaspool ELi?

Rohkem kui 100 riigil ja piirkonnal, sealhulgas ELi kõige olulisematel kaubanduspartneritel, on konkurentsipoliitika. Nende riikide või piirkondade konkurentsiasutuste poole pööratakse aina rohkem, et nad uuriksid neidsamu rahvusvahelisi ühinemisi või astuksid samme

rahvusvaheliste kartellide vastu. Peaaegu kõik neist kuuluvad foorumitesse nagu Rahvusvaheline Konkurentsivõrgustik (*International Competition Network* – ICN), mis on mitteametlik, ülemaailmne konkurentsiasutuste võrgustik.

Rahvusvaheline Konkurentsivõrgustik: vt www.internationalcompetitionnetwork.org

Euroopa Komisjon usub, et kogu maailma konkurentsiasutused saavad kasu kogemuste ühendamisest, ja sellepärast on ta Rahvusvahelises Konkurentsivõrgustikus alates selle loomisest alates mänginud juhtrolli. Kuigi Rahvusvaheline Konkurentsivõrgustik loodi üsna hiljuti, on see suhteliselt lühikese aja jooksul andnud juba muljetavaldava hulga soovitusi. Aja jooksul peaksid need soovitused kogu maailmas kaasa tooma ühtsena lähenemise konkurentsipoliitikale.



Kuidas teeb Euroopa Komisjon koostööd teiste konkurentsiasutustega?

Euroopa Komisjon võtab tihti ühendust väljaspool ELi asuvate konkurentsiasutustega. Näiteks Euroopas teeb Euroopa Komisjon koostööd EFTA järelevalveametiga. Samuti on Euroopa Komisjon kooskõlastanud Kanada, Jaapani ja USA konkurentsiasutustega üheaegse kontrolli läbiviimise kuues ELi liikmesriigis, Kanadas, Jaapanis ja USAs seoses väidetava rahvusvahelise kartelliga.

Samamoodi arutab Euroopa Komisjon teiste konkurentsiasutustega, mis võivad ka sama juhtumit uurida, tehnilisi lähenemisi teatud erijuhtumitele. Euroopa Komisjon usub, et selline otsene koostöö ei ole mitte ainult tõhus, vaid ka asjaomaste äriühingute poolt tervitatav, sest vastasel korral tuleks neil võib-olla silmitsi seista pealtnäha vastuoluliste heastamisvahenditega, mille on kehtestanud erinevad asjaga seotud konkurentsiasutused.

ELil on mitme riigi ja piirkonnaga konkurentsialase koostöö kokkulepped. Need kõik on avaldatud Euroopa Komisjoni konkurentsipeadirektoraadi veebisaidil.

Koostöö ELi ning teiste riikide ja piirkondade vahel: vt <http://europa.eu.int/comm/competition/international/bilateral/bilateral.html>

Millist kasu saavad ELi konkurentsiasutuste ja teiste konkurentsiasutuste koostööst ELi tarbijad ja äriühingud?

Mida tihedamalt on rahvusvahelised konkurentsiasutused omavahel seotud, seda tõenäolisemalt suudavad nad tagada tarbijatele ja äriühingutele parimaid hindu ja kvaliteeti, astudes ühetaolisi ja otsustavaid samme äriühingute vastu, mis moodustavad kartelle või kuritarvitavad oma turujõudu ja mõjutavad erinevaid riike või piirkondi. Samal ajal püüab Euroopa Komisjon väljaspool ELi

asuvate konkurentsiasutustega koostööd tehes luua võrdseid võimalusi, mis on vajalikud mis tahes riigi äriühingutele, et konkureerida paremuse pärast isegi väljaspool ELi.

ELi rahvusvaheline koostöö konkurentsiküsimustes: vt <http://europa.eu.int/comm/competition/international/overview/>



**RAHVUSVAHELINE
KOOSTÖÖ**

Praktilisi nõuandeid

■ Mida ma saan teha, kui kahtlustan, et mingi äritegevus piirab konkurentsi?

Võite oma igapäevases elus sattuda olukorda, kus märkate äritegevust, mis võib piirata konkurentsi nii nagu käesolevas brošüüris kirjeldatud. Näiteks on äriühingud mõnikord keeldunud täitmast teiste liikmesriikide tarbijate tellimusi. Selline keeldumine võib olla märk ebaseaduslikust, piiravast tegevusest ja te võiksite sellest konkurentsiasutust teavitada.

SAMM 1: OTSUSTAGE, MILLIST KONKURENTSIASUTUST TEAVITADA

Kui olukord, millega olete kokku puutunud, on konkreetne ja piirneb riigi või alaga, kus te elate, või ei ole seotud rohkem kui kolme liikmesriigiga, võite kõigepealt võtta ühendust liikmesriigi konkurentsiasutusega. Kõikide ELi liikmesriikide konkurentsiasutused kohaldavad nüüd samu konkurentsieskirju kui Euroopa Komisjon ja väga sageli sobivad nad hästi teie probleemiga tegelemiseks. Kui te arvate, et asi puutub paljudesse liikmesriikidesse, võiksite võtta ühendust just Euroopa Komisjoniga. Isegi kui te ei ole kindel, missugune on probleemi ulatus, ärge kõhelge võtmast ühendust kas Euroopa Komisjoni või liikmesriigi konkurentsiasutusega. Konkurentsiasutused teevad koostööd ja võivad juhtumi, millega teie teate põhjal tegelema hakatakse, omavahel sobivalt ära jagada.

SAMM 2A: KUI SOOVITE TEAVITADA EUROOPA KOMISJONI

Kahtlustest Euroopa Komisjonile teatamine

Saate oma kahtlustest Euroopa Komisjonile teatada e-kirjaga aadressil comp-market-information@cec.eu.int. Teine võimalus on saata Euroopa Komisjonile kiri aadressil European Commission, Competition DG, Antitrust Registry, B-1049 Brussels. Palun pange kirja oma nimi ja aadress, märkige asjaomased äriühingud ja tooted ning kirjeldage selgelt tegevust, mida olete täheldanud. See aitab Euroopa Komisjonil turul probleeme avastada ja võib kaasa tuua uurimise algatamise.

Ametliku kaebuse esitamine Euroopa Komisjonile

Kui tegevus, mis teie arvates piirab konkurentsi, mõjutab teid otseselt ja te saate Euroopa Komisjonile anda konkreetset teavet, võiksite hoopis ametliku kaebuse esitada. Sellisel juhul peate täitma teatavaid juriidilisi nõudeid, mida selgitatakse üksikasjalikult

komisjoni teatistes kaebuste käsitlemise kohta (lisateavet leiate aadressilt <http://europa.eu.int/dgcomp/>). Samuti võite küsida ametliku kaebuse esitamise kohta lisateavet, saates e-kirja aadressil comp-market-information@cec.eu.int.

Tarbijate ühistu teavitamine

Üksiktarbijana võite oma tähelepanekutest teavitada ka tarbijate ühistut. Tarbijate ühistu võib siis otsustada erinevatelt tarbijatelt saadud teabe kokku koguda ja esitada Euroopa Komisjonile kaebuse.



SAMM 2B: KUI SOOVITE TEAVITADA LIIKMESRIIGI KONKURENTSIASUTUST

Käesoleva brošüüri lõpus on ära toodud loetelu kõikide ELi liikmesriikide konkurentsiasutuste kontaktandmetega. ELi liikmesriikide konkurentsiasutused saavad asjassepuutuvatelt äriühingutelt teavet koguda ja astuda samme probleemi lahendamiseks, kui leiavad, et on rikutud ELi konkurentsioigust.

Palun arvestage, et liikmesriikide asutuste järgitav kord sõltub nende siseriiklikust õigusest ja võib ELis liikmesriigiti erineda. Nii et enne liikmesriigi konkurentsiasutusega ühenduse võtmist võiksite külastada selle veebisaiti või küsida asutuselt juhiseid selle kohta, kuidas oleks kõige õigem oma kahtlustest teatada.

■ Mida ma saan teha, kui arvan, et minu äriühing võib osaleda kartellis või piirab kuidagi konkurentsist?

Kui teie äriühing otsustab ära kasutada Euroopa Komisjoni põhimõtteid kartellis osalevate äriühingute kohta, mis annavad siseteadet selle olemasolust, võib ta pöörduda kas otse või vahendaja (nagu näiteks õigusnõustaja) kaudu Euroopa Komisjoni poole. Taotlus trahvide vähendamiseks või nendest vabastamiseks kõnealuste põhimõtete kohaselt tuleb saata selleks otstarbeks määratud faksinumbrile: (32-2) 29-94585. See tagab, et registreeritakse ühenduse võtmise täpne kuupäev ja kellaaeg ning et teabega käiakse ümber ülimalt konfidentsiaalselt. Vajadusel võib algselt ühenduse võtmiseks kasutada ka järgmisi selleks otstarbeks mõeldud telefoninumbreid: (32-2) 29-84190 või (32-2) 29-84191. Kõnealuste põhimõtete kohaselt võidakse äriühing, mis teavitab esimesena Euroopa Komisjoni tundmatu või tema poolt tõendamata kartelli kohta, trahvidest vabastada. Hiljem teavitavate äriühingute trahve võidakse vähendada.

Kui te töötate või olete töötanud äriühingus, mis teie arvates mingil moel konkurentsist piirab, võite pöörduda Euroopa Komisjoni poole, kasutades selleks otstarbeks mõeldud telefoninumbreid: (32-2) 29-84190 või (32-2) 29-84191, et edastada mis tahes teavet ja tõendeid, mis teil võivad selle kohta olla. Teie nõusolekuta teie isikut ei avaldata. Komisjon võib teie esitatud teabe ja tõendite põhjal algatada uurimise.

■ Kuidas ma saan Euroopa Komisjonile ühinemisega seotud kaebuse või vihje esitada?

Juhul, kui soovite esitada ühinemisega seotud kaebust või vihjet, võite saata Euroopa Komisjonile e-kirja aadressil comp-mergers@cec.eu.int või kirjutada aadressil:

European Commission
Directorate-General for Competition
Merger Registry
B-1049 Brussels

■ Mida ma saan teha, kui konkurentsi kahjustatakse riigiabimeetmega?

Esitage ametlik kaebus

Te võite esitada Euroopa Komisjonile kaebuse, kui usute, et riigiabimeetmega kahjustatakse konkurentsi. Erivormi ja täiendavad juhised leiате internetist aadressil:

http://europa.eu.int/comm/secretariat_general/sgb/droit_com/index_en.htm#aides

Teavitage Euroopa Komisjoni ametliku uurimise käigus

Te saate oma seisukoha teatada ka siis, kui komisjon algatab ametliku uurimismenetluse. Komisjon peab selle menetlustoimingu ette võtma alati, kui kahtleb riigiabi lubatavuses. Euroopa Liidu Teatajas avaldatakse kiri, kus selgitatakse komisjoni kogetud raskusi seoses abi lubamisega ja kutsutakse huvitatud isikuid märkusi esitama. Avaldatud kirjad leiате ka konkurentsi peadirektoraadi veebisaidilt http://europa.eu.int/comm/competition/state_aid/oj/.

■ Kas tarbijate jaoks on olemas konkurentsiküsimuste kontaktisik?

Euroopa Komisjoni konkurentsivolinik nimetas komisjoni konkurentsi peadirektoraadis ametisse tarbijatega sidet pidava ametniku, et tagada pidev dialoog Euroopa tarbijatega. Temaga ühenduse võtmiseks võite saata talle e-kirja veebisaidilt: http://europa.eu.int/comm/competition/forms/consumer_complaint_form.html

Kust saab lisateavet?

Euroopa Komisjonist

Internetist

Rohkem üksikasju käesolevas brošüüris sisalduva teabe ja komisjonile teatatud ühinemiste kohta, konkurentsieskirjade, ühinemiste ja riigiabi valdkonnas tehtud konkurentsialaste otsuste täisteksti ja asjakohased õigusaktid leiате veebisaidilt: http://europa.eu.int/comm/competition/index_en.html.

Trükitult

Müügil on järgmised trükised, kuid neid saab tasuta (kui ei ole märgitud teisiti) alla laadida eespool nimetatud veebisaidilt:

- iga-aastane aruanne konkurentsipoliitika kohta;
- teave komisjonile teatatud ühinemiste kohta, Euroopa Komisjoni ametlikud otsused konkurentsieskirjade, ühinemiste ja riigiabi valdkonnas ning üksikasjalikud õigusaktid, millel need põhinevad, avaldatakse Euroopa Liidu Teatajas;
- „Konkurentsieskirjad tarne- ja turustuskokkulepete kohta” ja „Konkurentsipoliitika infoleht” on tasuta saadaval Euroopa Komisjoni esindustes ELi liikmesriikides ja ELi infopunktides;

- ülevaade Euroopa Komisjoni konkurentsialasest tööst on ära toodud iga-aastases dokumendis „Üldine aruanne Euroopa Liidu tegevuse kohta”, mida saab vaadata internetist veebisaidilt <http://europa.eu.int/abc/doc/off/rg/en/welcome.htm>.

E-kirja või posti teel

Kui teil on küsimusi käesoleva brošüüri sisu kohta, võite saata e-kirja aadressile infocomp@cec.eu.int või kirjutada järgmisel aadressil:

*European Commission
Directorate-General for Competition
B-1049 Brussels
Tel (32-2) 29-91111*

Kust saab lisateavet?

Kontaktpunktide kohta liikmesriikides →

ELi liikmesriikides

BELGIA

*Conseil de la concurrence/
Raad voor Mededinging*

North Plaza A
Blvd du Roi Albert II 9, 8th floor
B-1210 Bruxelles
Tel (32-2) 206 42 67
http://mineco.fgov.be/redir_new.asp?loc=/organization_market/competition/competition_fr_004.htm

*SPF économie, PME,
classes moyennes et énergie/
FOD Economie, KMO,
Middenstand en Energie
Service de concurrence
Corps des rapporteurs*

North Gate III
Blvd du Roi Albert II 16
B-1000 Bruxelles
Tel (32-2) 506 51 11
<http://mineco.fgov.be/>

TŠEHHI

Konkurentsikaitse Amet

Joštova 8
CZ-601 56 Brno
Tel (420-54) 216 11 11
<http://www.compet.cz/index.htm>

TAANI

*Konkurrencestyrelsen – Taani
konkurentsiasutus*

Nyropsgade 30
DK-1780 København V
Tel (45) 72 26 80 00
<http://www.ks.dk/>

SAKSAMAA

Bundeskartellamt

Kaiser-Friedrich-Straße 16
D-53113 Bonn
Tel (49-228) 949 90
<http://www.bundeskartellamt.de/>

EESTI

Konkurentsiamet

Lõkke tn 4
EE-15184 Tallinn
Tel (372) 680 39 42
<http://www.konkurentsiamet.ee/>

KREEKA

Kreeka Konkurentsikomisjon

Kotsika 1A and Patission Ave. 70
GR-10434 Athina
<http://www.epant.gr/>

HISPAANIA

*Ministerio de Economía y
Hacienda — Dirección General
de Defensa de la Competencia
— Servicio de Defensa de la
Competencia*

Paseo de la Castellana, 162
E-28071 Madrid
Tel (34) 915 83 00 56
<http://www.mineco.es/dgdc/sdc/>

*Tribunal de la Defensa de la
Competencia*

Velázquez,147
E-28002 Madrid
Tel (34) 915 68 05 10

PRANTSUSMAA

Conseil de la Concurrence

11, rue de l'Échelle
F-75001 Paris
Tel (33) 155 04 00 00
<http://www.conseil-concurrence.fr/user/index.php>

*Ministère de l'économie, des
finances et de l'industrie —
direction générale de la
concurrence, de la consommation
et de la répression des fraudes
(France)*

59, boulevard Vincent-Auriol
F-75703 Paris Cedex 13
Tel (33) 144 97 27 01
<http://www.finances.gouv.fr/DGCCRF/>

IIRIMAA

Irish Competition Authority

Parnell House
14 Parnell Square
Dublin 1
Ireland
Tel (353-1) 804 54 00
<http://www.tca.ie/>

ITAALIA

*Autorità garante della Concorrenza
e del Mercato*

Piazza Verdi, 6/A
I-00198 Roma
Tel (39) 06 85 82 14 31
<http://www.agcm.it/>

*Banca d'Italia
Servizio Concorrenza Normativa
e Affari generali*

Via XX Settembre 97/E
I-00187 Roma SEDE

KÜPROS

Konkurentsikaitse Komisjon

46, Themistokle Dervi Street
Medcon Tower, 4th floor
CY-1066 Nicosia
Tel (357-22) 87 59 12
<http://www.competition.gov.cy/>

LÄTI
<i>Konkurentsinoukogu</i>
5a Blaumana Street LV-1011 Riga Tel (371) 728 28 65 http://www.competition.lv/
LEEDU
<i>Konkurentsinoukogu</i>
A. Vienuolio str. 8 LT-01104 Vilnius Tel (370-5) 212 64 92 http://www.konkuren.lt
LUKSEMBURG
<i>Conseil de la concurrence</i>
6, blvd Royal L-2449 Luxembourg Tel (352) 478 43 56
<i>Ministère de l'économie et du commerce extérieur Inspection de la concurrence</i>
6, blvd Royal L-2449 Luxembourg Tel (352) 478 41 47 http://www.eco.public.lu/

UNGARI
<i>Ungari konkurentsiasutus (Gazdasági Versenyhivatal) – Competition Council</i>
Alkotmány u. 5 HU-1054 Budapest Tel (36-1) 472 89 00 http://www.gvh.hu/
MALTA
<i>Office for Fair Competition</i>
Cannon Road MT — CMR 02 Sta Venera Tel (356) 21 23 35 65 http://www.mfin.gov.mt/
MADALMAAD
<i>Nederlandse Mededingingsautoriteit (NMa)</i>
Postbus 16326 2500 BH Den Haag Nederland http://www.nmanet.nl/ Avalik infoliin: info@nmanet.nl või telefon: (31-70) 330 13 06
AUSTRIA
<i>Bundeswettbewerbsbehörde</i>
Praterstrasse 31 A-1020 Wien Tel (43-1) 24 50 80 http://www.bwb.gv.at/BWB/ default.htm

POOLA
<i>Konkurentsi- ja Tarbijakaitseamet</i>
Plac Powstańców Warszawy 1 Skrytka Pocz. P-36 PL-00-950 Warszawa Tel (48-22) 556 08 00 http://www.uokik.gov.pl/
PORTUGAL
<i>Autoridade da Concorrência</i>
Rua Laura Alves, n.º 4 — 7.º andar P-1050-138 Lisboa Tel (351) 217 90 20 00 http://www. autoridadedaconcorrenca.pt/
SLOVEENIA
<i>Konkurentsikaitse Amet</i>
Kotnikova 28/VII SI-1000 Ljubljana Tel (386-1) 478 35 97 http://www.sigov.si/uvk/
SLOVAKKIA
<i>Monopolidevastane Amet</i>
Drienova 24 SK-826 03 Bratislava Tel (421-2) 48 29 71 11 http://www.antimon.gov.sk/

SOOME
<i>Soome konkurentsiasutus (Kilpailuvirasto)</i>
PO Box 332 FIN-00531 Helsinki Tel (358-9) 731 41 http://www.kilpailuvirasto.fi/ cgi-bin/suomi.cgi
ROOTSI
<i>Konkurrensverket</i>
Sveavägen 167 S-103 85 Stockholm Tel (46-8) 700 16 00 http://www.kkv.se/
ÜHENDKUNINGRIIK
<i>Office of Fair Trading</i>
Fleetbank House 2–6 Salisbury Square London EC4Y 8JX United Kingdom Tel (44-20) 72 11 80 00 http://www.oft.gov.uk/default. htm

Sõnastik

Euroopa Konkurentsivõrgustik *(European Competition Network – ECN)*

— võrgustik, milles Euroopa Komisjon ja ELi liikmesriikide konkurentsiasutused teevad üksteisega koostööd

Kartell — konkurentsipiiramiseks, nt hindade kontrollimiseks või turgude jagamiseks liitunud konkurentide rühm

Konkurents — sarnaseid tooteid või teenuseid müüvate iseseisvate äriühingute omavaheline konkureerimine näiteks hinna, kvaliteedi ja teenuse puhul eesmärgiga võita kliente

Konkurentsieeskirjad — eeskirjad, mis reguleerivad konkurentsipiiravaid kokkuleppeid ja äritegevust ning keelavad turgu valitseva seisundi kuritarvitamise

Liberaliseerimine — selliste turgude nagu transpordi-,

postiteenuste, elektrienergia- ja telekommunikatsioonituru avamine konkurentsile

Paralleelkaubandus — leiab aset, kui ettevõtjad ostavad tooteid riikidest, kus neid müüakse madalama hinnaga, ja müüvad neid kõrge hinnaga riikides

Rahvusvaheline Konkurentsivõrgustik
(International Competition Network – ICN) — mitteametlik, ülemaailmne konkurentsiasutuste võrgustik

Riigiabi — riigiasutuste poolt (riiklikul, piirkondlikul või kohalikul tasandil) riigi vahenditest antav toetus konkreetsele majandustegevusele

Trahvide vähendamine või nendest vabastamine — kartellides osalevaid äriühinguid julgustatakse tegema konkurentsiasutustega

koostööd kartellis osalemise eest määratavatest trahvidest vabastamise või nende vähendamise võimalusega

Turg — konkreetse toote või teenusega äri tegemine või kauplemine

Turgu valitsev ettevõtja — äriühing on turgu valitsev ettevõtja, kui ta võib sellel turul konkurentidest sõltumata muuta näiteks oma toote hinda või kvaliteeti, ilma et see oluliselt mõjutaks tema müüki

Turgu valitseva seisundi kuritarvitamine — leiab aset siis, kui turgu valitsev ettevõtja säilitab või tugevdab oma turuseisundit konkurentsipiirava äritegevusega

Turuosa — äriühingu müügi osakaal asjaomasel turul toimuva müügi koguhulgast

Ühinemine — kahe või enama äriühingu seaduslik ühendumine

Euroopa Komisjon

Euroopa Liidu konkurentsipoliitika ja tarbija

Luxembourg: Euroopa Ühenduste Ametlike Väljaannete Talitus

2005 — 27 lk — 25 x 17,6 cm

ISBN 92-894-6582-4

“Europe Direct” on teenistus, mis aitab leida vastused Euroopa Liitu puudutavatele küsimustele

Tasuta infotelefon:
00 800 6 7 8 9 10 11

Lisateavet Euroopa Liidu kohta saate Internetist Europa serverist (<http://europa.eu.int>).

Kataloogimisandmed on esitatud väljaande lõpus.

Luxembourg: Euroopa Ühenduste Ametlike Väljaannete Talitus, 2005

ISBN 92-894-6582-4

© Euroopa ühendused, 2005
Allikale viitamisel on reprodutseerimine lubatud.

Printed in Belgium

TRÜKITUD VALGELE KLOORIVABALE PAPERILE

MÜÜK JA TELLIMINE

Väljaannete talituse tasuta väljaanded on saadaval meie müügiesindustes üle maailma.

Kuidas väljaannet hankida?

Võtke ühendust müügiesinduste nimekirjast valitud esindusega ja esitage oma tellimus.

Kust saada müügiesinduste nimekirja?

- Väljaannete talituse veebileheküljelt <http://publications.eu.int/>
- või küsige paberväljaannet faksi teel: (352) 2929-42758.



Väljaannete talitus
Publications.eu.int

ISBN 92-894-6582-4



9 789289 465823 >