

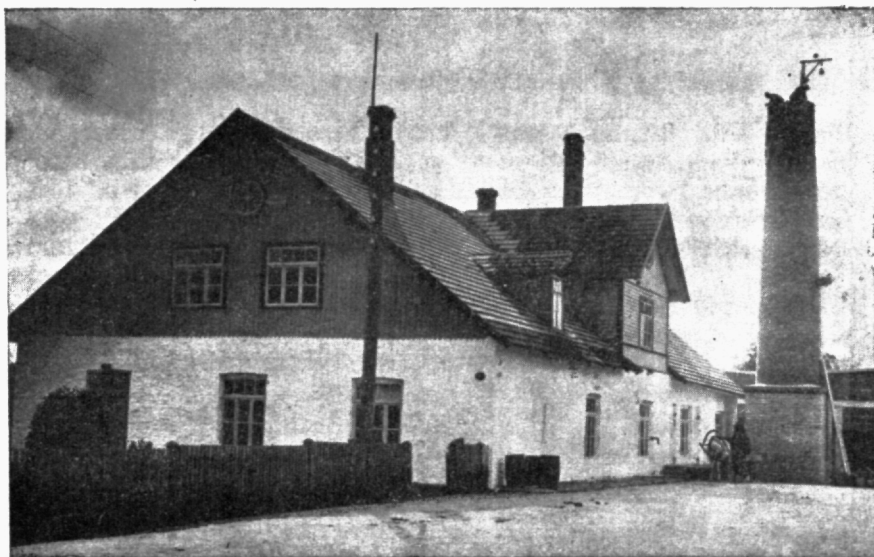
# JÄRVA-JAANI PIIMAÜHING



1911—1936 a.

25 a.

# JÄRVA-JAANI PIIMAÜHING



1911—1936 a.

25 a.

JÄRVA-JAANI PIIMAÜHINGU VÄLJAANNE 1936.

„Ühistrükikoda Rakveres“ trükk 1986.

1987  
RAHVUSRAAMATUKOGU

1-02-06226

## **Üldine olukord enne ühispiimatalituste tekkimist.**

Eesti on juba igipõlvi olnud põllumajanduslik maa — põllumajanduslik peamiselt lina ja teravilja kasvatamise mõttes, sest karjapidamisele, kui niisugusele, ei pandud ennevanasti kuigi suurt rõhku ja karjapidamisele talus vaadati nagu paratamatule pähele, mis toimus sõnniku saavutamiseks põldude väetamiseks.

Alles möödunud sajandi lõpul ja käesoleva algul tekkis pööre meie põllumajanduses ja seda karjapidamise kasuks.

Põllumehed hakkasid vaatama lüpsikarjale kui tuluallikale, seda enam, et piimasaaduste turg Vene suurlinnades oli soodus ja hinnad head.

Piima müügiks töötasid aga ümber kas mõisate või üksikud era-meiereid. Viimased võtsid ümbruskonna talupidajailt piima kokku ja määrasid hinna oma äranägemisel.

Kuna puudus igasugune äriline võistlus, siis oli loomulik, et teenimisvõimalused olid enam kui head ja piima tootjaile langes osaks ainult väike osa tõelikest hinnast.

Vaatamata vähetootavale olukorrale, karja majapidamine taludes võttis enam hoogu.

Piimakarja suurenemisega seoses tekkis ühtlasi vajadus ühispiimatalituste ellu kutsumiseks seniste era-meiereide asemele.

Kihutustööd ses sihis tegid põllumeeste seltsid, millised tollal olid meie ühiskondliku elu tsentrumiks, kust lähtusid pea kõik uudsed algatused.

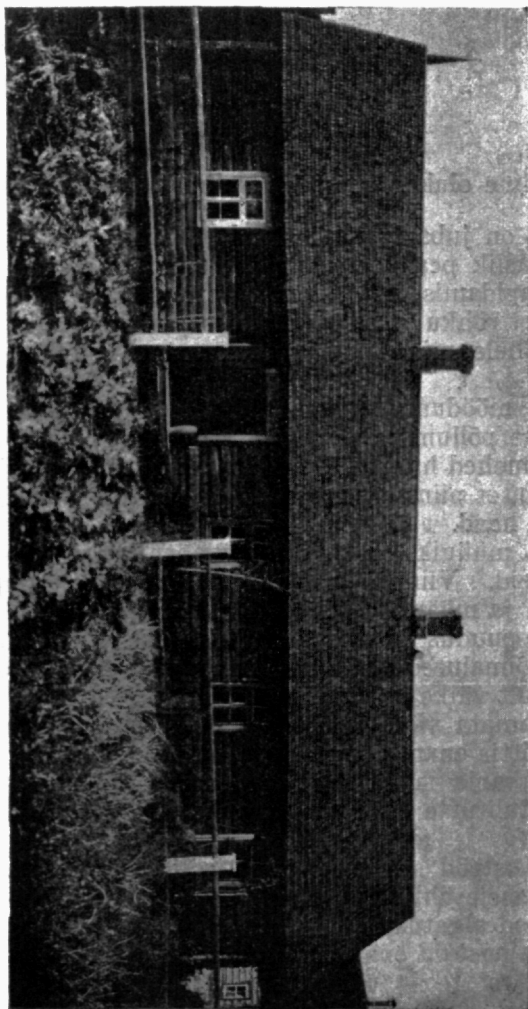
Kulus aastaid enne, kui rahvas omastas ühispiimatalituste asutamise mõtte ja tekkisid esimesed ühismeiereid, millised täiel määral rakendusid ümbruskonna talupidajate huvide teenimisele.

Esimeste ühistegeliste meiereide asutamise katseid tehti juba möödunud sajandi lõpul, kuid ettevõtted jäid ainult paberile ja esimeseks Järva-Jaani lähimaks ühistegeliseks piimatööstuseks oli Ambla ühispiimatalitus, milline asutati 1909. a.

Eraapiimatööstus tollal Järva-Jaanis oli asutatud kohaliku Tohuri talu omaniku G. Männik'u ja sepp J. Suukmann'i poolt. Meierei asus G. Männik'u talus.

Ümbruskonna talupidajailt võeti piim kokku ja töötati üm-

Endine meierei hoone Tohuri talus.



ber hapukooreks ja kohupiimaks, millised saadeti Petrogradi turule.

Karjakasvatamise elavnemine Järva-Jaani ümbruskonnas tõi kaasa ka piima hulga suurenemise. Piima pakkumine era-

meiereile suurenes ja see mõjus omakorda hindadele. Liiategi ei suutnud väike erameierei rahuldada põllumeeste suurenenud nõudeid sel alal. Ka tekitas nurinat piima eest saadav hind ja piima rahade kättesaaminegi. Kuna Amblas asuv ühispiimatallitus töötas hää eduga ja põllumehed sääls meiereisse viidava piima eest said tunduvalt parema hinna, siis Järva-Jaani tolleaegseil seltside- ja seltskonnategelasil, eesotsas kohaliku koolijuhataja J ü r i S a a r'ega, tekkis mõte: kutsuda ellu ka kohapääl ühistegeline piimatallitus.

Selleks keskuseks, kus kaalumist ja teostamist leidsid paljud algatused kohapeal, oli Järva-Jaani Põllumeeste Selts. Ja vaadeldes kohapealsete ühingute ajaloolist arengut, leiame, et nad kõik oma alguse on saanud põllumeeste seltsist.

Paar aastat pääle seda, kui Põllumeeste Seltsi poolt otsustati asutada J.-Jaani Tarvitajate Ühisus ja Ühispank, tõsteti ka J.-Jaani Põllumeeste Seltsi pääkoosolekul 3. mail 1911. a. üles ühispiimatallituse asutamise küsimus.

Ülestõstetud mõte leidis kohapealsete ärksamate tegelaste poolt elavat poolehoidu ja küsimus otsustati jaatavalt.

Selle kohta on Järva-Jaani Põllumeeste Seltsi protokollis järgmine märkus:

*Punkt 5. Piimatallituse ühisuse asutamise üle koosolek otsustas tähendatud ühisust asutada milleks endid 19 liiget ülesandisivad, kes eneste seast komisjoni valisivad: 1) Gustav Männik, 2) Predik Tamberg, 3) Mart Vunner. Komisjon töötab eeltööd valmis, võtavad asutajaid liikmeid vastu ja ajavad seda toimetamist iseseisvalt Põllumeeste Seltsist lahus.*

Põhikirja koostamine ja asutamiskoosoleku kokkukutsumine jäeti J. Saar'e hooleks.

## Järva-Jaani Piimaühingu asutamine ja esimesed tegevusaastad.

18. septembril 1911. aastal peeti ära Järva-Jaani Piimaühingu, või nagu toleaeegseist protokollidest nähtub, „Järva-Jaani Piimatalituse Ühise“ asutajate koosolek. Sellele koosolekule ilmusid lähimast ja kaugemast ümbruskon-



TOHU, WOLDEMAR — esimene liige.

nast alljärgnevad põllupidajad, kes ühtlasi tegid teatavaks talus olevate piimalehmade arvu. Nimelt: Voldemar Tohu — kolm lehma, Aleksander Villeanni — kolm lehma, Ado Sintmann — kaks lehma, Mart Vunner — kolm lehma, Preedik Tamberg — kolm lehma, Mart Mülperk — kaks lehma, August Läensen — kaks lehma, Vabo Nägelik — kaks lehma, Anton Seemann — kaks lehma, Jaan Allikas — kolm lehma, Johannes Renter — neli lehma, Jaan Aunmann — kolm lehma, Hans Aksberg —

kolm lehma, Jüri Saar — üks lehm, Jüri Grünthal — kolm lehma, Jaan Suukmann — kolm lehma, Jüri Verk — neli lehma. Peet Kask — kolm lehma, Jaan Matiesen — kaks lehma, Jaan Raam — kaks lehma, Johannes Kranig — kolm lehma, Hans



JÜRI SAAR, asutaja liige

Venger — kaks lehma, Aleksander Ende — üks lehm, Hans Eilmann — üks lehm, August Korv — kaks lehma, Jüri Verk (Keikast) — üks lehm, Anna Altorf — kolm lehma, Eduard Ladvas — viis lehma, Julius Renter — üks lehm, Mart Rits — kaks lehma ja Mart Grauen — kolm lehma.

Seega oli kolmekümneühel ühingu asutajaliikmel kokku



77 piimalehma, mis oli küllaldane selleks, et panna käima ühisettevõtte, missuguse ellukutsumine otsustati ühel häälel samal koosolekul, ehk nagu veel toleaeegses protokollis märgitud: „Kõik olid nõus, et meierei Jaani saaks.“ See oli tõenduseks, et asja algatajad olid põllumeeste laiemates hulka-des suutnud mõtte teha juba küpseks. Asutamiskoosolekut juhatas Eduard Ladvas ja protokollis Jüri Saar. Edasi järgnes asutatava ühingu eestseisuse valimine. Nagu see loomulik, valiti juhatusse inimesed, kelle ausus, asjatundlikkus ja tööenergia oli kõigile teada. Ühingu esimeheks valiti Jaan Suukmann, abiesimeheks Julius Renter, kassahoidjaks Jüri Verk, abikassahoidjaks Mart Vunner, kirjatoimetajaks Jüri Saar ja kirjatoimetaja abiks Eduard Ladvas. Revisjonikomisjoni valiti: Voldemar Tohu, Jaan Aunmann ja Predik Tamberg.

Liikmemaksuks määrati üks rubla isikult, kes astuvad ühingu liikmeks päale 1. jaan. 1912. a. Neilt aga, kes astuvad liikmeks enne nimetatud tähtaega, liikmemaksu ei võeta. Selle otsusega peakoosolek püüdis juba algusest päale tõmmata kaasa võimalikult rohkem ümbruskonna põllupidajaid, kelledest paljud suhtusid uude algatusse teatava umbusuga. Lehmamaksuks määrati üks rubla igalt lehmalt.

Seega oli ühingu asutamine lõplikult otsustatud ja esimesele sammudele järgnesid teised.

Asja moodustatud juhatuse oli saanud peakoosolekult volituse, piimaühingule ajakohaste ruumide leidmiseks. Ses sihis alustati läbirääkimisi kohaliku erameierei omanikkude G. Männik'u ja J. Suukmann'iga, kes ühtlasi kuulusid ka ühispiimatalituse asutajate-liikmete hulka.

Vahepääl püüti suurendada nüüd juba „Järva-Jaani Piimaühingu“ liikmete arvu. See aga ei läinud küllalt libedasti. Paljudki ümbruskonnas hoidusid eemale uuest algatusest, soovides enne kuulda-näha, mis sellest kõigest saab või on. Ja kui juhatuse 23. oktoobril 1911. a. peab ära oma järjekorralise koosoleku, annavad end uute liikmetena üles ainult kaheksa põllumeest üheksateistkümne lehmaga.

Kuna vahepääl on selgunud ka juba meierei ruumide küsimus, siis samal päeval, s. o. 23. oktoobril 1911. a. peetakse ära ka „Järva-Jaani Piimatalituse Ühisuse“ peakoosolek, kus selgub, et juhatuse meierei ruumide üürimise asjus on leppinud järgmiselt kokku:

*„Tohuri koha omanik Gustav Männik annab oma uue meiereimaja ühisusele üüri päale sellisena, nagu see on praegu piimari pidamisel. Ühisusele jääb õigus tarviduse korral selles majas ja selle ümbruses ettevõtta juurdeehitusi. Männik muudab oma*

talu õues oleva kaevu puurkaevuks. Ühisus paneb omalt poolt torud ja pumba ja sellest käevust võivad ka teised vett võtta. Kui ühisus Männiku juurest ära läheb saab tema kaevu pumba ja torud tagasi. Majas ja selle juures asuvad ehitised jäävad aga Männikule sellistena, nagu need olid tarvitamise lõpul. Leping algab 1. novembrist 1911. aastal ja kestab kolm aastat ning lõpeb kui selleks edasi lepingut pole tehtud. Ühisus maksab Männikule igal aastal ükssada kakskümmend (120) rubla renti. Ühtlasi palkab ühisus Gustav Männiku meieriks kuni 1. aprillini 1912. aastal.

Iga piima tooja soendab piima oma piimariistadega. Meier võtab piimad vastu, kirjutab üles suurde raamatusse ja liikmeraamatusse. Meier kraadib piima ja eestseisuse liikmed ning revidendid kraadivad seda umbes kolm korda kuus, ajal, mil aga keegi neist seda soovib, ilmudes salaja. Kaupmees J. Verk võtab oma pääle meiereis valmistatud piimaproduktide ärasaatmise.“

Seega oli siis peakoosolek annud juhatusese üldised volitused edaspidiseks tegevuseks. Enne tööle asumist aga sooritatakse senise erameierei juures mõningad hädavajalikud juureja ümberehitused, millised saab oma kätte Otto Juns. Tööde valmides võib „J ä r v a - J a a n i P i i m a ü h i n g“ alustada tegevust endisis erameierei ruumes, mis toimub 1911-da aasta novembrikuus. Töötatakse käsijõul, valmistades hapukoort ja kohupiima, mis saadetakse müügiks Petrogradi.

Edurikas ja hoogus algus julgustas ka kõhklejaid kaasatulema. Kuigi väiksel arvul, siiski võtab juhatus pea igal uuel koosolekul vastu uusi liikmeid, kellede arv 21. detsembriks 1911. a. on kasvanud juba kuuekümmenele liikmele, mis on poole võrra suurem, kui asutajate-liikmete arv. Nagu toleaegeisest protokollist nähtub, on 1911-nda aasta novembrikuul piimaühingu kassasse sissetulnud müüdnud ainete eest 602 rubla 91 kopikat. Samal ajal on väljamakstud saaduste eest 489 rubla 80 kopikat. Seega jääb kassasse 113 rubla 11 kopikat.

Uusi liikmeid tuleb nüüd rohkesti juure ja kokkutoodava piima hulk kasvab sedavõrd, et käsijõul töötaval meiereil läheb juba raskeks kogu piima ümbertöötada, mispärast juhatus asub seisukohale, et kui kõike kooritud piima ei jõuta kohupiimaks ümbertöötada, siis tuleb see liikmetele anda tagasi, hinnaga üks kopik toop ja mitteliikmeile 1½ kopikat toop.

Piimaühingu paremaks korraldamiseks otsustas juhatus, kutsuda Järva-Jaani Eesti toleaege parima piimanduse eriteadlase J. E m b l i k ' u ja ühistegevuse mõtte kandja Dr. J. R a a m o t ' i, kes kohapääl annavad vajalikke juhatusi.

„Järva-Jaani Piimaühingu“ asutamise kohta märgib juhatus protokoll 19. veebruaril 1912. aastal järgmist:

„Ühisus on Põllutöö Peavalitsuse poolt kinnitatud 1. aug. 1911. a. Algas oma tegevust 18. septembril 1911. a. Aasta lõpul oli seitsekümmend liiget, kelledest kuuskümmendviis olid meeste- ja viis naisterahvast. Neist maksid ära lehmade rahad kuuskümmendkaheksa, kokku sajakaheksakümmenelja lehma päält. Meierei algas tegevust 1. novembril s. a, kuhu novembri kuul kolmekümne isiku ja detsembri kuul neljakümneviie isiku poolt piima ja koort toodi. Kokku toodi piima 13.893 $\frac{1}{2}$  toopi ja koort 713 toopi.

*Kassasse on tulnud:*

184 lehma päält maksu . . . . .	184 rubla,
smetana ja tvaroki eest Peterburis . . . . .	1378,86 rubla
liikmetelt kooritud piima eest . . . . .	8,64 rubla
võõrastelt meiereist müüdud ainete eest . . . . .	22,48 rubla
	<hr/>
	Kokku 1593,98 rubla

*Välja läinud:*

Asutamiskulu, põhjuskirjad, margid jne. . . . .	9,49 rubla
Raamatud . . . . .	8,20 "
Stemplid . . . . .	5,95 "
Riiet kottideks, tännisid ja mund . . . . .	13,27 "
Palgad, küte, üür, vooriveod ja raudteeveod . . . . .	266,59 "
Piima ja koore eest makstud . . . . .	1139,18 "
	<hr/>
	Kokku 1442,68 rubla

Kassasse jäi . . . . .	151,30 rubla
Inventari aasta lõpul . . . . .	7,25 rubla

Nagu eelpool toodud andmeist nähtub, lõppes esimene tegevusaasta võrdlemise hääde tulemustega ja see julgustas, andis uut usku ja hoogu edaspidiseks tööks ning tegevuseks.

„Järva-Jaani Piimaühingu“ peakoosolek, kellele juhatus 19. veebruaril 1912. aastal kannab ette aastaaruande, kinnitab selle üksmeelselt. Ühtlasi kerkib samal koosolekul üles uus muretäratav küsimus, kuidas oleks võimalik suuarendada senist käsi-meiereid? Juhatus omalt poolt, äranähes ettevõtte ootamatult kiiret arengut, ongi juba meieri G. Männik'uga pidanud läbirääkimisi, mille tulemusena selgub peakoosolekul, et ühispiimakoja üürimise asjus jõudis selts läbirääkides otsusele, et Gustav Männik ehitab praeguse piimakoja ümber nii, et võimalik on

aurujõul masinad käimapanna. G. Männik kohustub ümberehitatud meierei seeltsile üleandma 1. juuniks 1912. a. Nimetatud leping, alates 1. juunist 1912. a., kestab kuus aastat. Kuni uute masinate muretsemiseni annab Gustav Männik seeltsile omad masinad ja riistad. Masinate muretsemiseks raha hankimise jätab peakoosolek eestseisuse hooleks, andes ühtlasi viimasele volituse, teha vajaduse korral laenu. Kuid raha hankimine ei lähe küllalt libedasti ja juhatus aurujõule ülemineku ja vastavate masinate muretsemise küsimuse uuesti arutamiseks kutsub peakoosoleku kokku 15. aprillil 1912. a. Koosolekule on 122-est liikmest ilmunud 54 liiget. Seega on peakoosoleku otsused seadusejõulised. Peakoosolek G. Männik' u nõusolekul loobub eelmisel koosolekul G. Männik' uga sõlmitud lepingust piimatööstuse aurujõule ülemineku suhtes. Kuna G. Männik' u meieriis olemise leping lõpeb 1912. aasta septembri kuul, siis on kuulutatud välja uue meieri valimised, kelleks saab Anton Reemann. Uue meieri tööle asudes uuendatakse ka meierei senist sisseseadet. Selleks ostetakse Tartust firma „Virkhauseilt“ uus koorelahutaja, võipress, koorejahutaja ja muud. Samas viiakse läbi ka meiereis endas mõningad uuendused. Ehitatakse tsement pörand, lubjatakse kõik ruumid seest poolt, ehitatakse uus ajakohane kaev ja teostatakse palju muud hädavajalikku, piimatööstuse ajakohastamiseks. Nii algab töö igati uuendatud oludes. Vajaliku raha, 700 rubla, sai ühing laenuna Magnus Vehnik'ult, kellele tasutakse võlg kahe kuni kolme aasta jooksul, makstes selle päält 5%.

1913. aasta toob „Järva-Jaani Piimaühingus“ juhtide peres muudatusi. Nimelt palub end vabastada ametist juhatase senine esimees I. Suukmann, kuna osa juhatase liikmeid on elukoha muutmise tõttu jäänud eemale ühingu juhtimisest. Liisu läbi lahkuvad juhatasest Jüri Saar ja Julius Reinter. Uueks juhatase esimeheks valitakse Johannes Veinberg ja abiesimeheks Kaarel Valtmann. Kassapidajaks valitakse Johannes Valtmann, temale abiks Jaan Aunmann. Kirjatoimetajaks jääb tagasi endine juhatuseliige Jüri Saar ja temale abiks saab Johannes Kopti. Revisjonikomisjoni valitakse: Adu Sintmann, Madis Lepamets ja Karl Vihtmann. Kuna Adu Sintmann varsti oma ameti mahapaneb, valitakse järgmisel peakoosolekul tema asemele Arved Rosenstein. Samal, s. o. 1913. aastal, toimub ka „Järva-Jaani Piimaühingus“ meierite vahetus. Omalt kohalt lahkuvad A. Reemann ja tema asemele tuleb meier Karl Seppor.

Kuigi ühingu tegevuses pole märgata mingit tagasiminekut, näib siiski mõne aastase tegevuse järgi olevat osat liikmeskonda haaranud mingi pettumustunne. Sel põhjusel ollakse

koguni valmis lahkuma ettevõttest, mille liikmeks senini oldud. Peakoosolek otsustab, nõuda üks rubla 50 kop. lahkuja liikmeigalt lehmalt, mis ta üles annud liikmeks olles. Sama summa maksavad ka liikmed M. Vehnük'ü võla katteks. 1914. aastal alanud maailmasõda viib vaenuväljale palju noori energilisi mehi ümbruskonnast. Need, kes jäävad, suhtuvad ühisettevõttesse loiult, milletõttu piima tuleb kokku vähe. Et asjast ülesaada, peakoosolek 7. dets. 1914. aastal otsustab, kõiki neid liikmeid, kes kuni 1. jaan. 1915. ei hakka tooma piima meie-reisse, kustutada liikmete nimekirjast, ühtlasi neilt sissenõuda maks lehmadel võla ja kulude katteks. Kuna 1. nov. 1914. lõpeb meierei üürileping, siis pikendatakse seda kuni 1. jaan. 1918. a. Aastad mööduvad ja piimaühingu ümber on koondunud rohkesti ümbruskonna talupidajaid, kellele on selge ühis-tegelise ettevõtte kasulikkus. Liikmete arvu suurenedes on suurenenud ka piima hulk. Laiendamise sihiga meierei juures ettevõetud juure- ja ümberehitused ei ole suutnud anda nõue-tele vastavaid meierei ruume, mispärast juhatus 1916. a. jällegi peab tõstma üles meierei laiendamise küsimuse. Enne aga, kui alustatakse uute suuremate juurdeehitustega, sooritab juhatus uue meierei omaniku G. Männik'uga kokkuleppe, mille põhjal ühing võib jääda senistesse ruumidesse edasi, vaatamata sellele, et 1. jaan. 1918. lõpeb senine üürileping. Pääle selle võib ühing teha uusi juureehitusi omal soovil ja äranägemisel. Nii algab 1916. aastal meierei sihilkindel laiendamine. Et võimaldada avaramat tegevust ehitatakse suurem kohupiimaahi, uued lisa-ruumid maja kõrvale, lubatakse meierei ruumid jne. Sama aasta lõpul sünnib jällegi meierite vahetus. Näib, et „Järva-Jaani Piimaühingul“ ei ole õnne asjatundliku meieri palkami-sega, kes võiks oma tööga kokkukasvada ja ühingu tegevuse viia vajalikule kõrgusele. Seekord palkab juhatus meieriks Anton Põlts'i, kes astub ametisse 1. märtsil 1916. a. ja lahkub sellelt kohalt vähem kui kuu aja pärast omal soovil, paludes end vabastada päeva päält. Uueks meieriks palgatakse Avanduse valla elanik Karla Peil.

Missugustes oludes meieritel tollal tuli töötada ja olla vastutav piimatoodete kvaliteedi eest, see selgub „Järva-Jaani Piimaühingu 27. augusti 1916. aasta protokollist, kust loeme:

*„Et kraadimise juures ilmsiks on tulnud, et paljud liimed oma piimad ärarikuvad nõnda võltsalt väljalaskmisega, mida teha ei tohiks, sai piima rasva % kõige kõrgemaks määratud juuli kuul, 5%. Kel on üle selle, sellele saab maksetud ½ kopi-  
kat kraadi hind vähemaks arvatud, selle külma piima hinnaks arvates, mida kodus ise äravõttis, õige piima eest aga 4,4 kop kraadist maksta ja piima rikkujatele 3,9 kop. kraadist maksta.“*

Selline on juhatuse otsus, mis tõendab, kuivõrd ebakindel oli tollal piimatootjate tase, kes ühisuse ettevõttele ei olnud veel harjunud vaatama kui oma asjale. Ühtlasi aga tõendab juhatuse poolt vastuvõetud seisukoht püüdu: astuda kindlalt vastu igasugustele kuritarvitustele, millised sihitud ühingu ja ühes sellega ka üldsuse huvide vastu. Juhatas juba algusest peale püüdis arendada ja levitada liikmeskonnas ühistegelise vaimu ja ühistegelise mõtteviisi, millel oli vääramatu tähtsus „Järva-Jaani Piimaühingu edaspidises arengus ja ilma milleta vahest kunagi poleks jõutud seillise majanduslikult kindla olukorrani ja selliste tulemusteni, millistel ollakse esimese veerandsajandi tähtsusele.

Kuna juhatuse otsus on olnud küllalt kategooriline, algab „Järva-Jaani Piimaühingus“ hulgaline liihmete lahkumine, mis kestab rida aastaid. See aga ei heiduta juhatust, kes jääb kindlalt ühingu huvide kaitsele hääs usus, et küllap lahkujadki kord veenduvad ühingu juhtide õigluses ja nende häatahtlikkuses ühingu huvide teenimisel.

Juba aastaid kestnud maailmasõda ja sellele järgnenud revolutsioon ei jäta mõjutamata ka „Järva-Jaani Piimaühingut“, mille arengus 1917. aastal tuleb järsk pööre. Nimelt, kubermangu tootlustuskomitee keelab ära hapukoore valmistamise, arvates 15. novembrist 1917. a. Kuna puudub ka kohupiima väljaveo luba, võihinnad on äärmiselt odavad ja liikmed väga vähe piima kokkutoovad, siis juhatas otsustab, lõpetada meierei tegevus määramata ajaks, jäädes ootama lahendamaid aegu. Samale seisukohale asub ka peakoosolek. Et aga valmis olla edaspidiseks tööks, jäetakse alles senised meierei üüriruumid, millele kasutamiseks kuni 1923. aasta jaanuarini sõlmitakse G. Männik'uga uus kokkulepe.

Ajutine tööseisak meiereis kestab õnneks ainult lühikest aega, sest 8. aprillil 1918. a. toimub juhatuse koosolekul juba uue meieri palkamine. Uueks meieriks palgatakse Gustav Mandel, kes saab palka kuu viisi, kusjuures ta kohustub valmistama kõiki seadusega lubatud aineid piimatööstuses, millised on ühingu kasulikud.

Juhatas omalt poolt püüab olukorrast ülesaada sellega, et alustatakse piima saatmist Petrogradi firma „A. Saarele,“ kellega on sõlmitud leping, et „Järva-Jaani Piimaühing“ saadab iga päev 150 ämbrit piima Petrogradi laste ja haigete toitmiseks. Eestimaa Tootlustuskomiteelt saadakse selleks ka vastav luba ja ühingu alustabki piima saatmist, kuid Saksa okupatsioon tõmbab algatusele kriipsu peäle. Okupatsioonivõimude korraldusel peavad lehmade omanikud igalt lehmalt andma kuus 30 toopi piima, missugune tuleb valmistada produktideks: kolm

naela võid ja kuus naela kohupiima.

Järva-Jaani jaoskonnas on arvestatud lehmi 323, nii et äraantav. või hulk aastas oleks 290 puuda 28 naela ja kohupiima hulk 581 puuda 16 naela.

On arusaadav, et nii suure hulga või ja kohupiima muidu äraandmine ei võinud mõjuda Järva-Jaani ümbruskonna talupidajate olukorrale parandavalt. Seda enam häiris meeleolu asjaolu, et sellele, juba niigi küllalt suurena tunduvale normile nõuti veel isegi lisa, mille andmisest aga kategooriliselt keelduti. Kuna ametlikult nõutud norm oli täidetud, otsustas juhatuse saata meiereisaadusi vabamüügile. See seisukoht tehakse teatavaks ka okupatsioonivõimudest komandandile.

Hiljem, okupatsioonivõimude lahkudes, tegutseb ühing jällegi edukamalt. Kuigi vahepääl alanud vabadussõda viib taas osa mehi kodudest ära, läheb siiski majapidamine oma rada. Piimakarja kasvatamine on juba sedavõrd edenunud, et ühingu juhatusel tuleb jällegi hakata mõtlema uue ja suurema meierei soetamisele, mispärast hakatakse ümbervaatama sobiva asukoha leidmiseks. Järva Riigimaade Ülemale esitatakse palve, „Järva-Jaani Piimaühingule“ äramüüa Orina mõisa hoonetest kas vana viinaköögi hoone või maja ühes tuulemootori kaevuga, kus juba asetses väike meiereiruum. Samal ajal pöördub juhatuse ka Põllutööministeeriumi poole palvega, et viimane müüks ühingule mõne aurumeierei sisseseade. Küsimuse lõpuliikuks otsustamiseks juhatuse kutsus kokku peakoosoleku 14. märtsil 1919. a. Samas otsustatakse saata registreerimisele uus põhikiri. Uutelt liikmetelt otsustakse võtta 100 marka sisseastumise maksu ja 10 marka igalt lehmalt lisaks, nii endistelt kui ka uutelt liikmetelt. Selle sammuga ühing loodab suurendada oma varakapitali, mis on hädavajalik edaspidise tegevuse edukaks arendamiseks.

Kuigi juhatuse rakendub täie innuga tööle, vaadates valmis isegi uue aurumeierei sisseseade, milline tahetakse osta Arukülla mõisast, võib sellepääle vaatamata toleagekseist protokollist leida alalisi liikmete ühingust väljaastumisi. See on tõenduseks, et inimesed on jäänud loiuks ja ükskõikseks oma ühingu suhtes. Isegi peakoosolekutest ei võeta enam osa, nagu seda tõendab protokoll 26. märtsist 1922., milles märgitakse, et peakoosolekule on ilmunud ainult neli liiget. On selge, et sellise suhtumise juures ühingu eluküsimus sõltus ainult juhatuse energiast ja osavusest, viia „Järva-Jaani Piimaühing“ välja sellest umbveest, kus kergesti oleks võinud saabuda surmauinak.

## UUS TÕUSUAEG.

### Käsimiereist aurumeiereiks ja koorejaamade asutamine.

Otse pöördelise tähtsuse Eesti piimatalituse arengus omistavad aastad 1922. ja 1923., mil anti või müük vabaks ja riik hakkas toetama piimaühinguid pikaajalise odava krediidiga.

„Järva-Jaani Piimaühingus“ sündis murrang õieti juba 1922. aasta lõpupoolel, mil juhatus oma koosolekutel jällegi hakkas tegelema liikmete väljakirjutamise asemel nende sissekirjutamisega. 1923. aasta aga omab ühingu elus pöördelise tähtsuse juba sel lihtsal põhjusel, et tähendatud aastal toimub ühispiimatalituses üleminek käsijõult aurujõule, ühtlasi minek uutesse ja avaramatesse ruumidesse. Ühingu juhatuse koosoleku protokoll 7. veebruarist 1923. a. märgib järgmist:

*„Järva maakonna nõukogu müüs Orina mõisa viinaköögi hoone ühisusele ära. Selle ümberehitamiseks juhatus pöörab Ühistegelise Liidu poole palvega, saata kohapääle instruktor meierei plaani valmistamiseks, arvesse võttes, et lähemas tulevikus aurujõule üleminnakse.“*

Selle küsimuse lõpuliikuks otsustamiseks kutsutakse 4. märtsil 1923 a. kokku peakoosolek, kes kiidab hääks juhatuse seisukohad ja ühtlasi otsustab, paluda riigilt laenu 75% tarvisminevast summast. Vastava kalkulatsiooni järgi masinad lähevad maksma 1.461.000 marka ja ehitus 617.350 marka. Seega on siis aurujõulise meierei küsimus lõpulikult lahenemas. Kiiresti algavad uue ehitise soetamise eeltööd. Seni aga, kuni pole veel valminud oma maja, sobitatakse G. Männik'uga uus kokkulepe edasitöötamiseks endistes ruumides. Seda selleks, et piima ümbertöötamises ei tuleks vaheaega. Et riigilt saadud laenust ei piisanud ehitise lõpuleviimiseks, ega ka kõikide vajalikkude masinate muretsemiseks, siis otsustati, võtta liigetelt iga lehma päält 1.000 marka. See summa arvata maha liikmete piimatoos-



jate 1923. aasta augusti kuu piimarahast. Neid aga, kelle piimarahast selleks ei jätku, kohustada tasuma nõuetav summa omast käest. Raha jääb ilma protsendita pikaajaliseks laenuks. See juhatuse, ehituskomisjoni ja revisjonikomisjoni ühine otsus tundub küll liikmetele veidi karmina, kuid valdavas enamuses liikmeskonnast see ohver toodakse murinata, teadmises, et teisi ei tulda toime. Kurva tõsiasjana, müüd, tagantjäreli, peab märkima, et mitte kogu liikmeskond polnud nii ohvrimeelne ja et leidus isikuid, kes raskel ülemineku ajal pidasid paremaks jääda asjast eemale. Üksikud pessimistid aga üldsust ei heidutanud ja algatus viiakse läbi. Missuguseid suuri kulusid nõudis uue meierei ehitus, see selgub ühingu juhatuse protokollist 26. veebruarist 1924. aastast:

*„Juhatuse meierei ehitamise rahalist külge läbiarutades leidis, et raha saamiseks tuleb laenu teha. Maja on peaagu valmis ja hinnatud Mrk. 1.800.000 ning kinnitatud 1.500.000 marga eest. Kaevu päälle on makselud 87.800 marka, masinate eest tasutud 630.200 marka ja reservuaarid 30.000 marka. Kulude summa kokku 2.548 000 marka. Riigilt saadud laenu 1.200.000 marka ja omalt poolt pandud 1.348.000 marka. Masinate eest veel tasumata võlga 470.000 marka. Torustik transmissioonidega 170.000 marka, rihmad 100.000 marka ja montaashitöö ja katla müürimine 150.000 marka. Puudub veel 890.400 marka. Laenu tuleks paluda veel kord valitsuselt, et saaks odavamalt protsendiga ja kauema aja päälle.“*

Selles juhatuse seisukohas kajastub selgesti selleaegne raskus, millega ühingu juhtidel tuli võidelda. Ühingu üldise tegevuse kohta pildi saamiseks olgu märgitud, et 1923. aasta jooksul toodi „Järva-Jaani Piimaühingusse“ piima 1.475.841 naela või 477.617 toopi. Sellest müüdnud meiereis 7.502 toopi, Tallinna ja Paidesse 280.265 toopi, meierile palgaks 1499 toopi. Seega jääb ümbertöötamiseks 195.853 toopi. Võid valmistati 23.987 naela. Aasta keskmine rasva protsent oli (2,4—5,4) 3,43. Kõige odavam piima toobi hind oli 9,06 penni ja kõige kallim 15,07 penni. Keskmiselt saadud piima toobist 13 penni. Või keskmine hind 102 marka. 1923. aasta algul oli liikmeid 131, juure tuli 69, lahkus 14. 1. jaanuaril 1924. a. oli liikmeid 186. Lehmi oli samal ajal 595.

Meierei ehituse lõpuleviimine tegi ühingu juhatusele tõsist muret. Vajaliku kapitali hankimiseks vajatakse peakoosoleku volitust, mispärast see kokku kutsutakse 23. märtsil 1924. aastal. Juhatusele annab peakoosolek volituse, teha laenu kust ja kellelt seda saab parimate tingimustega, peajasjalikult valitsuselt. Laenude tasumiseks otsustatakse liikmeilt iga kuu piima-

rahast arvata maha 5%. Kõikide meierei ehituseks tarvisminevate materjalide kohale vedu sünnib tasuta. Uutelt liikmetelt võetakse 1.000 marka sisseastumise maksu ja äriosa suurendatakse 100 margale. Liikmeilt sel teel saadud rahast aga ei jatku ja juhatus esitab põllutöoministeeriumi põllumajanduse peavalitsusele lisalaenu saamise palve. Kuna palve ei leia rahuldumist, haaratakse uute võimaluste järele. Võieksport firma „C. Gahlnbäck“ pakub ühingule 500.000-margalist laenu teatavail tingimusil, millised peakoosolek leiab vastuvõetavaina. Seega ollakse siis jällegi suurest hädast üle ja töö võib jätkuda endise hooga. Kuid varsti annab end rahapuudus jällegi tunda, mispärast juhatus teeb laenu firma „Einpaul'ilt“. Et aga selle kõige juures siiski suudeti jääda iseseisvaks ja oma asjaajamist korraldati ühistegeliste põhimõtete kohaselt, tõendab asjaolu, et ühingu juhatus A. Einpaul'i ettepanekul kindlalt keeldub korraldamast asjaajamist firma „Einpauli“ poolt soovitatud „A/S. Krediidpanga“ kaudu ja jääb „Eesti Rahvapanga“ kui vahendaja juure.

Kuigi ühingu rahaline seisukord, seoses uue meierei hoone ehitamisega, on väga raske, hakkab siiski liikmeskonnas suurenema usk ja ühes sellega ka poolehoid ühistegelisele ettevõttele.

Mitte ainult lähema ümbruskonna põllumehed ei koondunud „Järva-Jaani Piimaühingu“ juure, vaid ka kaugemal seisjad hakkasid nüüd nägema uues ettevõttes talupidaja sissetulekute parimat suurendajat.

Nii saabub 1924. aasta lõpul Valasti küla seniseilt piimatoojailt palve, et Valasti külas kas asutataks koorejaam või selle mitteasutamisel võetaks piim külas kokku ja veetaks meiereisse. Juhatus kaalub küsimust, kuid leiab, et koorejaama asutamine Valasti külla läheb väga kalliks. Selle asemel aga otsustatakse, neile liikmeile, kes piima kohale veavad enam kui viie kilomeetri kauguselt, maksta piima veoraha iga kilogrammi piima ja kilomeetri maa eest 10 penni. Selle juhatuse seisukohaga ühineb ka peakoosolek ja nii on esialgu Valasti koorejaama asutamise küsimus lahendatud, kuid seda mitte kauaks. Tegevuse arenedes hõlmab „Järva-Jaani Piimaühing“ juba laiemaid ümbruskonna talumajapidamisi, mille tõttu koorejaamade asutamise küsimus on saanud paratamatuks. Küsimus tõuseb uuesti üles 6. aprillil 1926. a. peetaval ühingu peakoosolekul, kus peakoosolek tunnistab tarvilikuks koorejaamade asutamise. Juhatusele tehakse ülesandeks, esineda järgmisel peakoosolekul sellekohaste kalkulatsioonidega. 1926. aasta aprillikuu 18. päeval peetaval juhatuse ja revisjonikomisjoni koosolekul võetakse kaalumisele koorejaamade asutamine Valastisse ja Paisteväl-

jale. Selgub, et Valastisse tuleks kokku aasta kestel vähemalt 250.000 kg. piima. Koorejaama piimatoojad võtaksid enda kanda maja, masinate, ütiri ja küttekulud. Lisaks sellele tooksid ka veel koore omal kulul „Järva-Jaani Piimühingusse“.

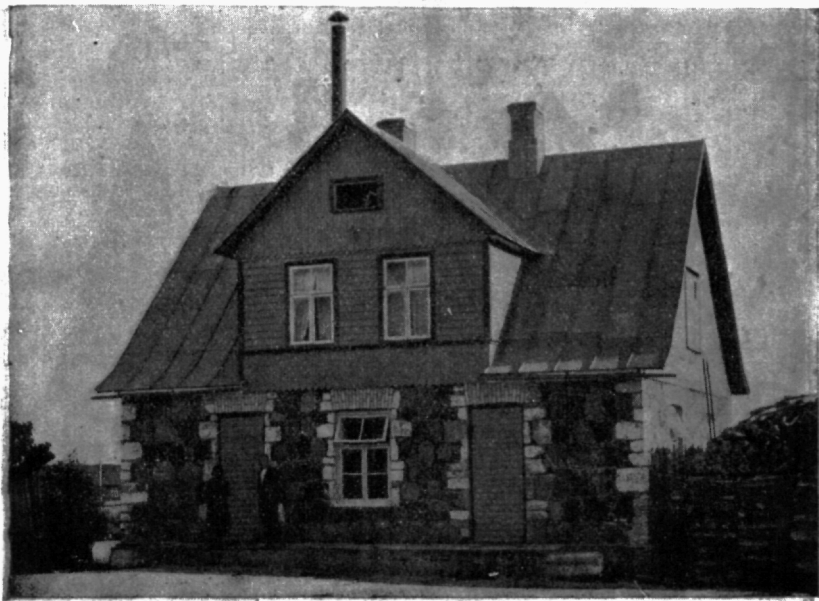
Paisteväljale asutatava koorejaama asutamise küsimuse kaalumisel selgub, et Paistevälja koorejaama piimatoojad lubavad astuda „Järva-Jaani Piimühingu“ liikmeks ning tuua vastuvõtupunkti vähemalt 462.657 kg. piima aastas. Kuna Paistevälja piimatoojad astuvad kõik „Järva-Jaani Piimühingu“



Amuta koorejaam.

liikmeks, siis neilt mingisuguseid mahaarvamisi ei tehta. Ainult koore toovad nad omal kulul Järva-Jaani. Juhatuse koosolekul tehtud otsused tehakse teatavaks koorejaamu soovijatele küladele. 9. mail 1926. a. tuleb peakoosolekul koorejaamade asutamise küsimus lõpulikule otsustamisele. Juhatus omalt poolt esitab peakoosolekule kalkultatsioonid ja eelarved. Peakoosolek tunnistab soovitavaks koorejaama asutamise Paisteväljale ja Valastisse, ühtlasi annab juhatusesele volituse veel teistegi koorejaamade asutamiseks, kui seesuguste järgi peaks tekkima vajadus. Seega on antud juhatusesele vabad käed tegutsemiseks. Sellest peakoosoleku otsusest nähtub, kui suur usaldus oli ühingu juhatusel terves ümbruskonnas. Usaldus ühistegevuses on aga selle edu peamine ja suurim pant. Ses asjas on Järva-

Jaani annud parima eeskuju. Asutatud koorejaamad on aastase tegevuse järele näidanud, et nad asjatundlikul juhtimisel end majanduslikult hästi tasuvad. Seega on juhatuse samm koorejaamade asutamise asjus olnud kõigiti õigustatud ja eluline ning kui nüüd ka Ammuta ümbruskonna põllupidajad 1927. aastal 19. aprillil peetaval peakoosolekul tõstavad üles koorejaama asutamise küsimuse Ammutal, siis peakoosolek rahuliku südamega jätab selle küsimuse lõpuliku otsustamise juhatuse hooldeks. „Järva-Jaani Piimaühing“, äranähes oma mõjuvõimu suurenemist laialdases ümbruskonnas ja mitte soovides teha



Paistevälja koorejaama hoone.

põllumeestele raskusi piima veoga kauge maa tagant, otsustabki avada koorejaam Ammutal. Eeltööd selleks algavad kohe ja koorejaam avatakse veel samal aastal juulikuul. 19. veebruaril 1928. aastal ühingu peakoosolekul tuleb kaalumisele juba olemasolevatele koorejaamadele oma maja ehitamise küsimus. Häälte enamusega otsustatakse maja ehitamine Paisteväljal ja Valastis, kuna Ammuta koorejaama ehitamise küsimuses otsustatakse jääda äraootavale seisukohale. Paistevälja koorejaama alla kuuluv maa-ala saadi Uuetoa talult ja Valasti Lepiku talult. Paistevälja ja Valasti ehitamisel tehti tingimuseks, et koo-

rejaama soovijad kohustuvad hoone ehituseks andma kõik vajalikud materjaalid ning sooritama nende kohaleveo täiesti tasuta. Soovijad nõustusid ettepanud tingimustega, mõistes, et ajakohase koorejaama olemine pole mitte mõni uhkuse asi, vaid eluline vajadus, mille saavutamiseks ei öelda ära ka mõnedest ohvritest ja ajutistest töökohustustest. Samal koosolekul kerkib päevakorrale ka veel Võhmuta koorejaama asutamise küsimus, ühtlasi selle jaoks ka maja ehitamise küsimus, millised küsimused aga tol korral peakoosoleku soovil jäävad otsus-



Walasti koorejaama hoone.

tamata. Kuna „Järva-Jaani Piimaühingul“ uute koorejaamade asutamisel tekib uusi suuremaid kulusid, siis hakatakse uute laenude saamiseks ümbervaatama. Selgub, et põllutöoministeeriumi põllumajanduse peavalitsuse soovitusel oleks võimalik saada laenu Pikalaenu Pangalt umbes 10.000 krooni suuruses summas. Ses sihis alustataksegi läbirääkimisi, kuid kuna Pikalaenu Pank sääl üles rasked laenutingimused (näiteks nõudmise, et enne kolme aastat ei asutataks enam uusi koorejaamu), loobutakse laenu tegemisest üldse ja püütakse raskustest üle saada omal jõul.

1928. aasta aprillikuus astub ühingu peakoosolek uuesti kokku, kus muude küsimuste hulgas jällegi arutatakse Võhmuta koorejaama asutamise küsimust, milline ülestõstetud Võhmuta ümbruskonna talupidajate poolt. Igakülgselt küsimust kaaludes, asus peakoosolek seisukohale, et Võhmuta koorejaama asutamiseks Võhmuta ringkonna koorejaama tarvitajad ostavad maja ja annavad selle tarvitada „Järva-Jaani Piimaühingule“, kes omalt poolt muretseb koorejaamale vajaliku sisseade. Seega tekkis „Järva-Jaani Piimaühingule“ mõne aasta jooksul tervelt neli koorejaama, missugused tegutsesid kõik edukalt, teenides ümbruskonna talupidajate usalduse ja rahul-



Võhmuta koorejaama hoone

olu, seda enam, et talupidaja sai oma saaduste eest ajakohase hinna ja raha ka korralikult kätte.

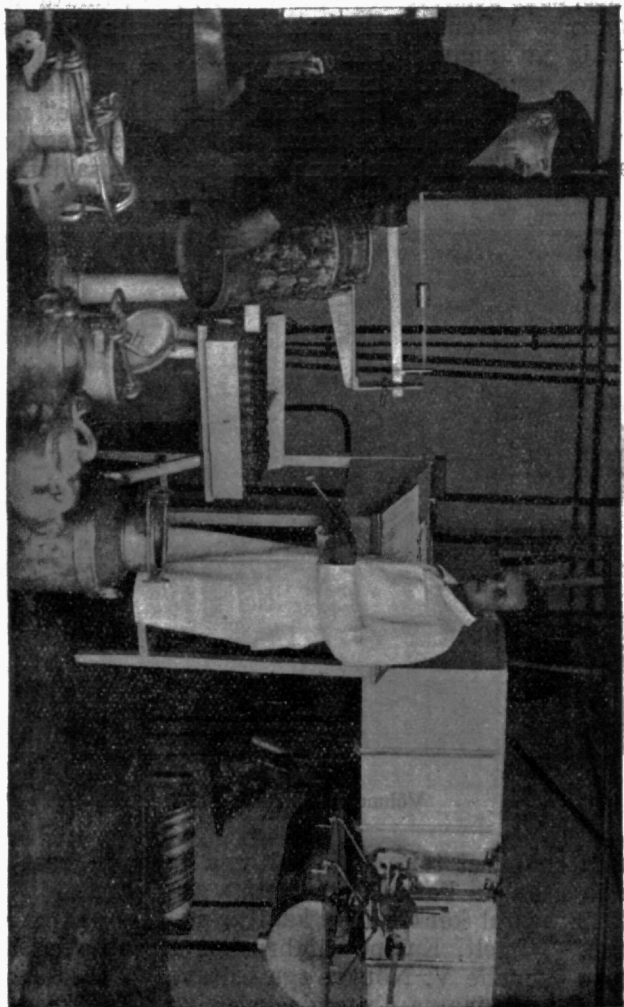
1929. aastal kerkib üles ka Karino koorejaama asutamise küsimus. Nimelt, Karino ümbruskonna talupidajad eesotsas praeguse esimehe V. Nõukas'ega esitavad „Järva-Jaani Piimaühingule“ koorejaama ehitamiseks palve. Tasuks sellele lubatakse astuda ühingu liikmeks, anda koorejaama jaoks vastavad tööstusruumid, meierile korter ja vedada koor omal kulul Järva-Jaani meiereisse.

Juhatus, soovides koorejaama asutamise võimalustega lähemalt tutvuneda, sõidab kohale, kus leiab, et endised mõisa

meierei ruumid on vastuvõetavad, kui neis teostada vajalik remont. Omalt poolt juhatus seab üles järgmised tingimused:

1. „Karino Piimähing“ tuleb likvideerida, 2. ümbruskonna piimatoojad astuvad „Järva-Jaani Piimähingu“ liikmeks, esi-

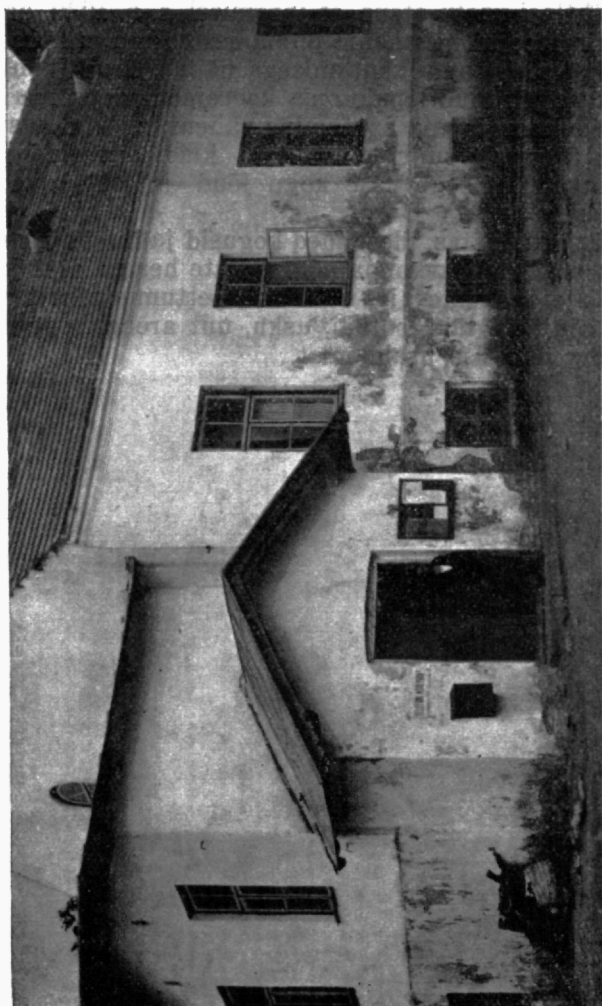
Võhmuta koorejaama hoone, seestpoolt vaadatuna



algu vähemalt 40 isikut umbes 200 lehmaga, 3. toovad koorejaama piima mitte alla 360.000 kg aastas, 4. annavad kõlbulikumad tööstusruumid ja meiereile korteri, mille eest ühing maksab üüri-Võhmuta vallale, kui need ruumid kvaliteet viimasele, 5. koore-

*jaama piimatoojad kohustuvad tooma koore tasuta keskmeireisse.*

Neist ülalloeeldud tingimustest nähtub, et „Järva-Jaani Piimaihingu“ juhatusel on suuri praktilisi kogemusi uute koo-



Karino koorejaama hoone

rejaamade asutamisel, mis pärast otsuse teeb asja põhjalikul kaalumisel. Kuna [Karino piimatoojate kogu esindajad teatavad, et nad on nõus kõigi esildatud tingimustega, laheneb lõpulikult



ka Karino koorejaama asutamise küsimus sealsete talupidajate huvides ja „Järva-Jaani Piimaühingu“ eduks. Et veel kõigi koorejaamade ehitus pole täiesti lõpule viidud ja uue koorejaama asutamine nõuab juure uusi kulusid, siis peakoosolek 1929. aasta 21. aprillist volitab juhatust tegema kuni 20.000 krooni laenu koorejaamade ehituste lõpuleviimiseks. Samal koosolekul võetakse ühtlasi vastu otsus, et järgmisel, s. o. 1930. aastal hakatakse piimatoojaile maksuma piima eest piima puhtuse järele.

Karino koorejaama asutamisega näib „Järva-Jaani Piimaühing“ olevat jõudnud lõpule oma koorejaamade võrgu arendamisega. Viie koorejaama asutamine vähem kui viie aasta jooksul nõudis ühingult suuri pingutusi, kuid arvestades olulisi nõudeid, rakendati tegevusse kogu jõud ja võimalused nende teostamiseks.

Eesmärk kohustas, ülesanded kogusid ja liitsid inimesi ühiseks võitluseks ümbruskonna põllumeeste heaolu eest ja nimel. Majandusliste raskuste ajal tekkinud pettumued haihtusid, — algas uus ajajärk, täis lootusi, usku, uut arenguhuugu ja oma juhtide ning üksteise usaldamist.

## VIIMASED TEGEVUS AASTAD.

1931.—1936. a. uusi algatusi ja tuleviku töid.

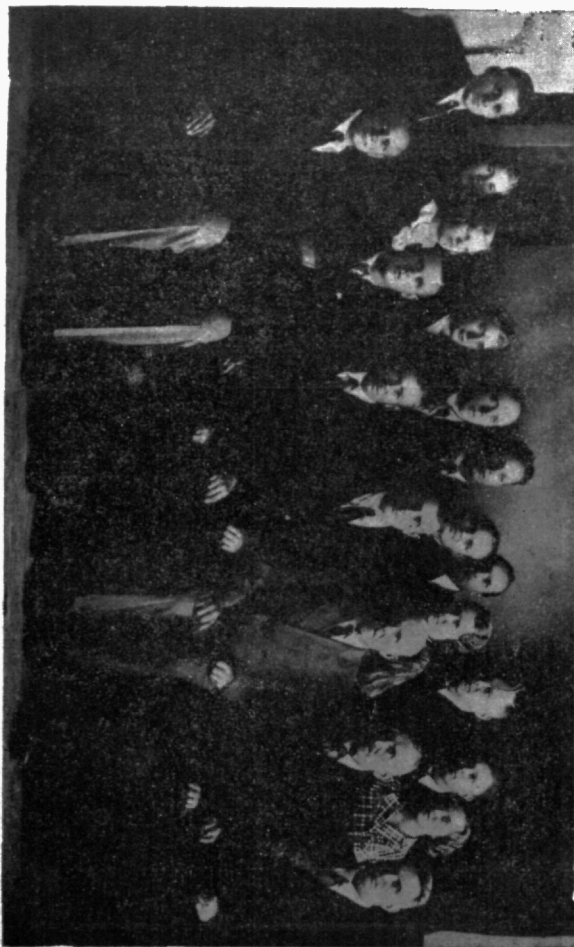
1931. aasta, mis on ühtlasi ka 20-daks juubeliaastaks, kujuneb „Järva-Jaani Piimatühingule“ uueks sõlmpunktiks, kust edasi algab areng uue innu ja uue hooga.



### JUHATUS JA REWISJONI KOMISJON

Istuvad (vasakult) Piimatähtluse juhataja R. Kermann, Laekur A. Lääne, Esimees W. Nõukas, Kirjatoimetaja J. Kipper, Raamatupidaja L. Mäepõld. (Seisavad) rev. kom. liige E. Odres. Rev. kom. esimees N. Rosenstein, Rev. kom. liige A. Alber

Teatava tõuke selleks näib andvat piimatalituse juhtide vahetus ja uue juhi õnnestunud valik. Nimelt, senine meier Gustav Mandel lahkub ametist omal palvel ja tema asemele tuleb keskmeierei juhatajaks noor, energiaküllane juht ja hea



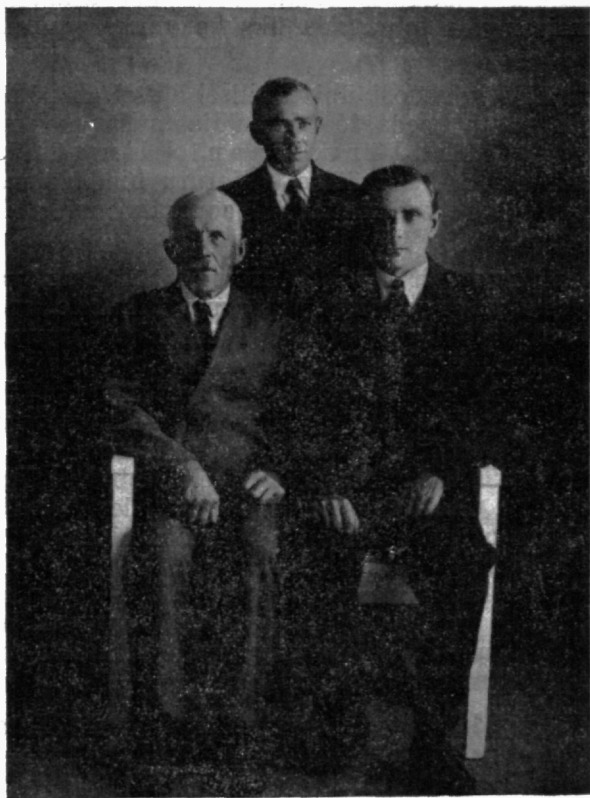
#### JÄRVA-JAANI PIMADÜHINGU TEENIJASKOND.

1 rida istuvad (vasakult) rev. kom. liige A. Alber, Rev. kom. esimees N. Rosenstern. Juhatusse kirjatöimeetaja J. Kipper, Piimahinguga esimees V. Nõukas. Kasapidajad A. Lään. Rev. kom. liige E. Odres. Piimatalituse juhataja R. Kermann. 2. rida Karhu koorej. juh. A. Järvisoo. Võhmuta koorej. tööline W. Tint. Karini koorej. tööline E. Järvisoo. Peameierei meistri H. Kose. Tööline A. Avik. Amnuta koorej. juh. J. Krabi. Wõitegija A. Sillamaa. Võhmuta koorej. juh. E. Tint. Raamatupidaja L. Mäepõld. Paistevälja koorej. juh. R. Nigol. Wallaste koorej. juh. O. Weebel. Paistevälja koorej. tööline H. Oras. Pildilt puuduvad praktikandid E. Kasekand ja O. Wõidula.

organisaator Rudolf Kermann, kes astub ametisse 1. juulil 1931. aastal. Kuid ka juba enne 1931. aastat on ühingu elus saavutatud edu, mis tuleb kirjutada Järva-Jaani ümbruskonna tööka ja ühistegeliselt mõtleva põllumeeste-pere arvele.

Kuivõrd häid tulemusi võidi saavutada 20 aastat kestnud

visa rühkimisega, seda kujukamalt tõendavad ühingu 1931. aasta aruande andmed, kust leiame, et „J.-Jaani Piimaühingul“ aruande aastal oli: liikmeid 276, piima toodi 3.705.438,5 kg., piima eest makstud talupidajatele 238.553,39 krooni, keskmiselt makstud ühe kg. piima eest 6,44 senti, bilanss 988.884,73



#### PIIMAÜHINGU JUHATUS.

(Wasakult) Kassapidaja A. Lääne Juhatuse kirjatöimetaja J. Kippar.  
Piimaühingu esimees W. Nõukas.

krooni, omakapitali 109.292 krooni ja osakapitali 6.454,80 kr. Kvaliteedi järel piim oli 1931. aastal järgmine: 1. klass — 53,66%, 2. klass — 35,16%, 3. kl. — 10,12% ja 4. klass — 1,06%.

Kuna koorejaamade võrgu väljakujundamine oli viidud lõ-

pule, ses suunas edaspidised arenemisvõimalused puudusid, siis hakkas tegevus arenema teistes suunades. Nimelt, 1932. a. alustas „Järva-Jaani Piimaühing“ põllupidajailt teravilja kokkuostu. Kuigi teravilja-operatsioonid ei kuulu otseselt piimaühingu ülesannete hulka, oli selliste operatsioonide ettevõtt enam kui vajalik selleks, et kohapääl reguleerida teravilja hindu, milliseid võistlejate puudumisel oma äranägemisel ja hääksarvamisel võis toimetada üks kohalikke suuremaid era-kauplusi.

Et teravilja kokkuost ühistegelisel alusel oli põllumeestele teretulnud algatus, seda tõendab vilja ülielav kokkutoomine. Käesoleval ajal võib „Järva-Jaani Piimaühing“ end õigusega nimetada kohapäälse viljaturu hindade määrajaks. Sellega on siis ka saavutatud viljaoperatsioonide alustamist põhjendanud siht.

Nagu ühingu 1932. aasta aruandest nähtub, vaatamata asja uudsusele ja organiseerimisjärgus olemisele, saadi juba esimesel aastal teravilja ostul 400 krooni tulu. Siinjuures ei saa unustada asjaolu, et piimaühingu poolt põllupidajailt kokkuostetud vilja eest makseti võimalikult kõrget hinda ja ühingu kasuks arvestati ainult õige väike talituskulu. Aasta paari pärast on teravilja ost arenenud juba selleni, et ühingu juhatusel tuli hakata mõtlema viljaaitade ehitamisele, sobivate laoruumide soetamise sihiga. Ühtlasi kerkib samal ajal üles ka vilja sorteerimise punkti asutamise küsimus. Mõlemad nimetatud küsimused tulevad arutusele ühingu peakoosolekul 11. märtsil 1934. a., kus peakoosolek kiidab hääks juhatuse algatused ja annab juhatusele volituse vastavate laoruumide ehitamiseks, vilja sorteerimise punkti asutamiseks ja masinate muretsemiseks, määrates selleks ühtlasi vajaliku krediidi.

Võitööstuse kõrval olevaist „Järva-Jaani Piimaühingu“ kõrvaltööstustest olgu märgitud veel laiaulatuslikum kaseini-tööstus. Ka ümbruskonna piimatalitustelt osteti kokku toorkaseiini, mis müüdi edasi kohapääl asuvale kaseiini kuivatustööstusele. Kaseiini sellist ostu-müüki toimetati kuni 1. augustini 1934. a. Hiljem ühing kaseiini teistelt piimatalitustelt enam ei ostanud, küll aga müüdi kaseiini kuivatustööstusele edasi ainult ühingu oma piimatööstuses valminud kaseiini. Seega niihästi piimatalituse juht kui ka juhatus rakendusid kogu oma energiaga piimaühingu mitmekülgse tegevuse väljaarendamiseks, ühingu sissetulekute suurendamise sihiga. Et see töö pole jäänud tulemusteta, seda peavad tunnustama kõik, kellel olnud võimalus heita pilku ühingu senisele tegevusele ja edukale arenemisele — eriti aga just viimastel aastatel.

Veerandsaja aasta eest vägagi kitsastes oludes ja piiratud majanduslike olude juures tegevust alustanud ettevõtte on võrsunud üldtunnustatud asutuseks, milline oma suuruselt on kuuendal kohal Eesti piimatallituste peres.



#### REWSJONI KOMISJON.

(Wasakult) Esimees N. Rosenstein, Liikmed A. Alber ja E. Odres.

On arusaadav, et selline edu ei olene ükski ei liikmeskonnast ega ka juhtidest, vaid nende sõbralikust koostööst ja üksteise usaldamisest.

Kuigi vahetevahel ehk kerkisid üles väikesed arusaamatused, siis peakoosolek lahendas need alati õiglaselt ja edasine tegevus võis jätkuda rahus.

Iseloomustav on, et poliitilised lahkpüüded, mis omal ajal

halvasid ja lõhestasid paljude meie ühistegeliste ettevõtete edu ja tegevusvõimet, pole „Järva-Jaani Piimaühingus“ pea kunagi olnud seda märgatavad. Asjad on otsustatud ikka ja alati ühingu ja üldsuse huvide seisukohalt, mitte kunagi aga teatavate erakondlikkude voolude mõjutusel. Ja see ongi vist üheks põhjuseks, miks „Järva-Jaani Piimaühing“ võis areneda selliseks tugevaks ja elujõuliseks suurettevõtteks, nagu ta seda on praegu, hõlmates laialdase ümbruskonna põllumehi ja nende huvidele vastavalt kujundades välja koorejaa-made võrgu, selle asemel, et lasta tekkida lähemasse või kaugemasse ümbrusesse väikeseid iseseisvaid kapitalivaaseid ja elujõutuid meiereisid, millised hiljem nagu nii oleksid pidanud likvideeruma.

Millisele majanduslikult kindlale järjele on „Järva-Jaani Piimaühing“ jõudnud oma veerandsajandi kestnud visa töö järele, seda tõendavad kõige paremini 1935. aasta aruande andmed, millistest selgub, et ühinguil tähendatud aastal oli 337 liiget, piima toodi kokku 4.020.707 kg., raha makstud 242.326,40 krooni, keskmiselt makstud 1 kg. piima eest 6,3 s. Võrreldes varemate aastatega, näitab omakapitali summa just viimastel aastatel kiiret kasvumist. Nii on omakapitalid tõusnud 109.292,98 kroonilt 1931. aastal 134.571,81 kroonile 1935. aastal. See on küllaltki tummustust vääriv edu ja veel kord tõendab ühingu majanduslikku elujõudu. Tegevusaasta lõppes 9.966,04-kroonise puhtakasuga.

Veerandsaja aasta möödudes on „Järva-Jaani Piimaühing“ juhtide peres sündinud palju muudatusi. Kas peakoosoleku otsusel või omal soovil lahkusid ühed ja tulid teised, kuid alaliseks jäid tööroom, visa edasipüüd, armastus oma ühissettevõtte vastu ja usk selle ettevõtte edusse.

Eks seegi ole küllaldaseks armastuse ja kõikumata usu tõenduseks, et paljudki ühingu asutajad on püsinud ühingus tervelt veerandsada aastat, kas vaheldumisi juhtivatel kohtadel või ainult liikmena. Selliste liikmete usk ja püsi, mis ei lõonud kõikumata isegi ühingu raskemal päevil, on hääks eeskujuks kõigile. Ühingu praegune juhatuse ja revisjonikomisjon, kuhu kuuluvad V. Nõukas juhatuse esimehena, J. Kippar, A. Lääne, N. Rosenstein, Ed. Odras ja Al. Alber, seis-tes ühingu 25-aastase tegevuse juubeli lävel ja tehes kokku- võtteid tehtud tööst, tahab suurima innuga, hoolega ja ener- giaga asuda tööle, et järgmisel veerandsajandil viia ühing vastu veelgi edu- ja võidurikkamale tulevikule. Tehtud on va- hest paljugi, kuid edaspidiseks on veel küllaldaselt ülesandeid, mis ootavad järke. Esiolgu olgu nimetatud kas või loomade

kindlustamine õnnetuste vastu, piima kvaliteedi tõstmine, tõu-  
karja arendamine ja palju muidki ülesandeid, milliste teosta-  
miseks juhatus loodab kogu liikmeskonna kaasabile ja usaldu-  
sele. Ühiseks koostööks kohustab meid kõikide ühine siht:  
„Järva-Jaani Piimaühingu“ edu ja koos sellega ka ümb-  
ruskonna põllupidajate häaaolu, mille poole rühime väsimatus  
töös.

**Järva-Jaani Piimaühingu juhatus.**



EESTI RAHVUSRAAMATUKOGU



2-02-06226