

Jõhvi Piimaühing

1909. – 1934.



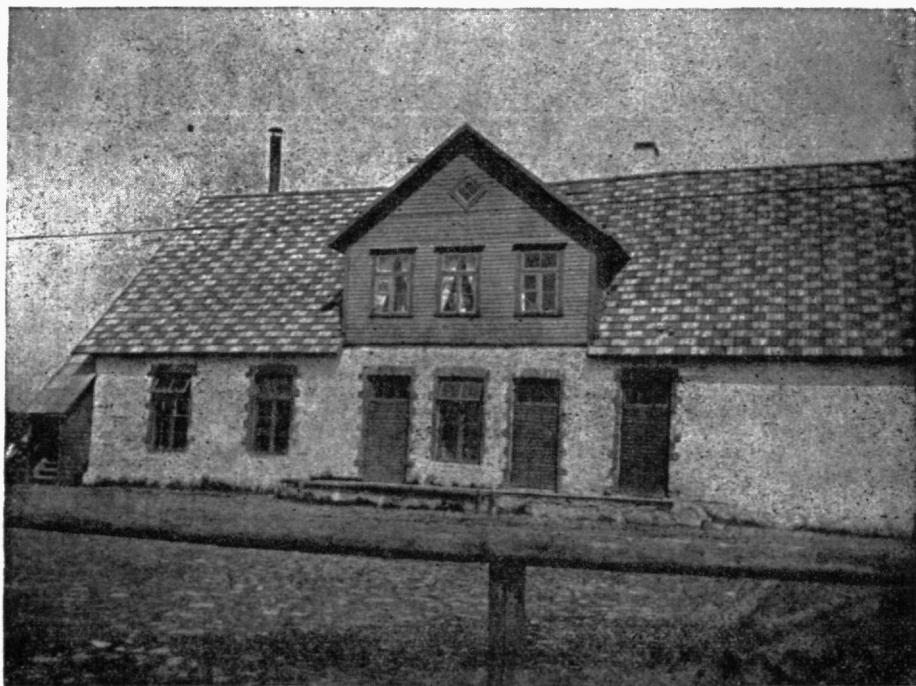
Toimetanud Hans Lill

324.6

218

Jõhvi Piimaühing

1909. — 1934.



Ar 934
Jõhvi

Hõltsa...
 A 22350:4

~~Sf 12490~~

Toimetanud Hans Lill

Sunnis. 19. VII. 34.

K.-ü. „Põhja Eesti“ trükk 1934.
Narva

Juubelipäevaks.

Jõhvi piimaühingu 25. aastap. seisab ukse ees. See tähtpäev iseene-
sest aga väärib tõsist tähelepanu, sest selle aja kestel on korda saadetud
suur töö, mille tulemuseks on ühingu töö produktiivsuse, liikmete arvu ja
üldise rahva majanduslise jõukuse tõus. Väljaarvatud ainult paar viimast
aastat mil võib märkida väikest tagasi-
minekut. Kuid üksikud raskused ei
tohi meid heidutada, sellise ülesmäkke
mineku teel.

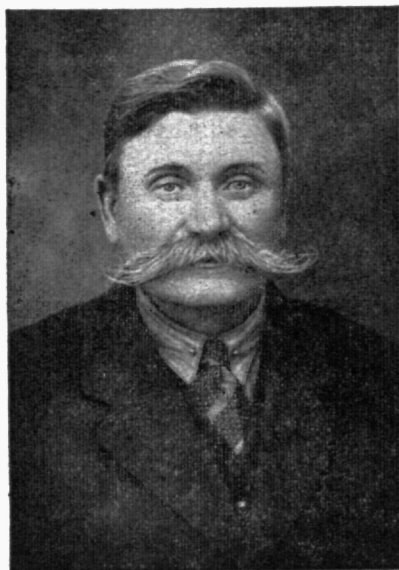
Meie ei ela veel üksi minevikust ja
veel vähem olevikust vaid otsustaval mää-
ral ka tulevikust ja iseäranis usust ja
ühismeelest oma jõududesse ja tulevikku.
Mida enam meie selles suunas edasi rü-
hime ja omi jõude pingutame, seda enam
on meile kindlustatud tulevik.

Kui vanad ka väsivad ja langevad,
siis noored peavad kord alustatud tööd
jätkama, sest seesugune on elujõulise
ühingu elukäik.

Ja seda teed läheme julgesti, kind-
lasti, vankumata, ka läbi tuiskude ja tor-
mide helgemale tulevikule vastu.

Sel teadmisel täis usku ja lootust
võtame vastu Jõhvi piimaühingu 26. aas-
tagi kui ühe astme meie tuleviku ehitä-
mises. Tuleviku sädemed ärgu kustugu
vanades, aga nad peavad särtsuma noorte südameis.

Järeltulejais leidugu igatsust ja tahet rajada edasi kõrgema paleu-
sena, seda millele isa ja ema teoinimestena pannud aluse — leidugu tungi
teo radadele, sest mitte üksi vaimuinimesed ei veereta ajalooratast vaid
eestkätt just teoinimesed.



Adolf Otto

1909—1934.

Asutaja liige, esimene ja praegune
juhatuse esimees.

A. Otto.

Mõningaid mälestusi Toila piimaühisuse algpäevilt.

Nagu marulaine käis 1910 aasta ümber üle Eesti piimaühisuste asutamise palavik. Piima saadeti meilt välja ka juba enne seda aega, kuid see sündis suuremalt osalt ikka eraisikute läbi. Elasime ju sel ajal suurlinna Peterburgi külje all ja see söi kõik ära, mis meil iganes anda oli: sea lihad ja kana munad, võid ja piimad. Selle tõttu sigines siis ka piima ülesostjaid, nagu seeni. Igas külas oli oma „meier“ ehk kaks, kuid suuremalt osalt oli kõigil üks üldine viga, et esialgu makseti piima eest üsna hästi, siis pisitasa hukkas asi lonkama, viivitati raha maksimisega kuu, kaks, kolm ja lõpuks kadus ühel heal päeval mees kõige oma kannude ja pütikutega silmapiirilt, lüües need üles jälle mõnes tundmatu kohas ja viies kaasa nii mõnegi mehe paari-kolme kuu piimaraha. Vähe oli neid, kes hakkas oma raha taga ajama; troostiti ennast lihtsal sellega, et naaber jäi samuti ilma, mis sa ikka teed. Pealegi oli piimaraha veel sel ajal teisejargu tähtsusega sissetulekuks, suurema raba andja oli ikka kartul. Ka ei olnud tihil „meierilt“, kuigi ta pihku jäi, midagi võtta peale kulunud koorelahutaja. Nii kord-korralt kahjusid kandes tuli karjapidajal piima eest väga vähe tasu ja, ehkki pealtnäha rahulikul, talumehel kipitas siiski saadud kahju hinges ja nad hakkasid ühiselt hauduma plaani, kuidas sellest pahest lahti saada. Siit tekkis mõtte asutada piimaühisused, s. o. hakata ise ühiselt piima turule saatma — üüriti või ehitati selleks ruum, osteti tarvili- sed riistad ja palgati sellekohane tööline või meier. Kuigi ei loodetud seda kõige kõrgemat hinda saada, mis era-ülesostjad oma tööstuse algul võistluse

mõttes püüdsid maksta, kuid arvati siiski, et omast päris ilma ikka keegi ei jää, ja see arvamine ei petnud. Kuid ega see mõte veel kõiki kaasa ei tõmmanud — oli veel küllalt, neid kel polnud usku ühisustesse, kes ühisuste üle naersid ja kõigiti kaasa aitasid nende edu takistajatele. Need olid inimesed kas püüratud mõistusega ehk jälle said nad ülesostjatelt oma kihatustöö eest piima eest kuus mõni kopik rohkem. Toila mehed hakkasid ühiselt piima Peterburgi saatma juba 1909. aastal. Esialgu võttis piima vastu Adolf Otto oma aidas, kuni valmisid sellekohased ruumid Mart Otto talus. Meieriks sai palgatud Hans Kalle. Kõige tarviliisemate riistade muretsemiseks sai otsekohe pandud raha kokku ja laenasime mõningad liikmed sada rubla nina peale, nii et tööstus läks, võib ütelda, täie hooga käima. Umbes samal ajal sai ka „Toila piimaühisuse“ põhikiri valitsusele kinnitamiseks saadetud, missugune 3. augustil 1911. aastal registreeriti ja asutajatele liikmetele kätte saadeti. 18. septembril 1911. a. Toila talumeeste koosolekul sai see põhikiri ette loetud, mille järelle esimesteks liikmeteks astusid: Mart Otto, Nigulas Otto, Ruben Otto, Adolf Otto, Abram Simon, Julie Simon, Rudolf Gabriel, Leopold Kabelt, Anton Eljas, Johannes Mägar, Jaan Oronok, Tiido Linnamaa, Mihkel Otto, Aleksander Otto, Madis Sarap, Hans Vodja, Jüri Vitser, Paulus Veitmann, Marie Blou, Jüri Otto, Louis Lelfeldt ja Peter Siimon, ja valiti ka esimene juhatus: esimeseks Adolph Otto, abiks Peter Simon, kirjatoim. Tiido Linnamaa, abiks Rudolf Gabriel ja kassahoidjaks Jüri Vitser, abiks Anton Eljas. Sellega



Istuvad: (vasakult paremale) asutaja liige ja end. asjaajaja T. Linnamaa, juh. liige A. Toomel, esimees A. Otto, juh. liige H. Kalle ja as. liige M. Blau.

Seisavad: asut. liikmed: J. Mägar, J. Otto, P. Siimon, R. Otto, K. Sarap, R. Gabrieel; ühingu meier E. Nurk ja asjaajaja H. Lill.

oli pandud seaduslik alus Toila piima ühisusele.

Varsti hakkas naaberkülade poolt tulema sooviavaldusi — hakata ka piima välja saatma Toila piimaühisuse nimel. See asjaolu sundis juhatust pidama Jõhvi Põllumeeste Seltsi majas ühe suurema rahva koosoleku, millest osa võtsid paljud ümbruskonna karjapidajad, enamuses Puru küla mehed. Paljud astusid Toila piima ühisuse liikmeks ja tehti üldine, peaaegu üksmeelne otsus: ehitada Jõhvi raudtee jaama lähedale suurem aurumeierei, kus oleks võimalik välja saata ehk

tarviduse korral ümber töötada kõik ümbruskonna piim. Seega võttis piimaühisuse tegevus hoopis uue, laiaulatuslisse suuna. Mõte oli hea, kuid mitte kerge; sest niisugune ehitus läks maksma palju tuhandeid kuldrublasid ja pani juhatuse peale suured mured ja kohustused. Raha oli siin muidugi peaasi, kuid mitte vähema tähtsusega oli liikmete meeoleolu — kas nad ka kuni lõpuni kindlaks jäävad ja ei kao enne, kui ehitus valmis saab. Sest tihti on nii, et ollakse valmis kõik tegema ja kaasa aitaga, aga kui küsimus rahaandmiseni läheb, siis, nagu

õeldakse, „aurab tuba tühjaks“. Tuli suure pingutusega pidada üleval mee- leolu ja hankida raha, kust sai. Oli küllalt neid, kes ütlesid: „No mis valu mul siis sinna on liikmeks hakata, kui saab valmis, üks siis hakka. Saab näha, mis nad piimast ka hakkavad maksma.“ Kuid meie liikmete auks, mõni üksik välja arvatud, peab ütleva, et nad kõik juhatusega ühes ettevõtete kõvasti kaasa tõmbasid, raskuste peale vaatamata, mis vahest kippusid ta peaaegu lämmatama. Ehitusmaterjal veeti liikmete poolt peaaegu ilma ta- suta kokku. Raha andsid esialgu iga- üks 50 rubla laenuna, kuid leidis ka neid, kes ei kartnud laenata päris suuri summe. Nii andis laenuna Ann Kullamaa 500 rubla, Mihkel Reisberg 600 rubla, August Onton 1000 rubla, mis meie praeguse raha järele teeb sajadtuhanded sendid, väiksemaid, 100- rublasuid laene andsid paljud. Sarnane asjast hingega kinni haaramine hõl- bustas ka tublisti juhatuse lööd ja vaeva. Maja kerkis ja oli peagi Jõhvi parunilt renditud platsil valmis. Tarvi- lised masinad andis Tartu Majandus Ühisus järeelmaksuga ja ühisus algas oma tegevust uues hoones mais 1914. a. Suurematest ehituse raskustest oli üle saadud ja Ühisus pidas juunis oma uue hoone avamispidu, kus vastamisi üksksteist elada lasti ja õnne sooviti — Kuid alati ei paista päike ja nii tuli ka siin omad tumedad päevad. Puhkes juulis maailma sõda, mis viis ära esi- mehe, kassahoidja, meieri ja palju teisi tublisisid ühisuse liikmeid, andes sellega valusa hoobi meie vastsündinud seltsile. Suured mured ja valud jäid nüüd kodu jääjate kanda. Kõige roh- kem asjaga kursis oli muidugi see- kordne kirjatoimetaja. Tema oli sunni- tud ühisuse liikmete soovil oma talu

Toillas maha jätma ja asuma Jõhvi asja juhtima, võttes oma peale meieri, raamatupidaja ja muud kobustused. Ei olnud teist teed, seda enam, et kaks naaberühisust, Kuremäe ja Maidla, langesid võistlejate survele kokku. Sõja esimesel aastal oli veel elu enam-vä- hem normaalne, kuid siis algas kraami hindade tõus, mis järjest kerkis, andes seega ka ühingule suuremaid sisse- tulekuid. Ja et seekordne asjajuhataja kõvasti mõttest kinni pidas, võimalikult ruttem võlad ära tasuda, siis aitas see hinna tõus ka nii palju kaasa, et kolme aasta jooksul maja tasa oli. Et võlad makstud, siis ei teinud ka suurt muret ühisusele see, missugused järg- mised ajad tulid. Sakslastest lastud pomm löi maja ehitusest järele jäänud palgi seina laiali, hirmutades majast välja elanikud, piima kannudest tehti barikadid ja löödi üldse segi kõik asjaajamine. Et maja ristteedel, siis oli ta kõige paremaks vaatlemiskohaks ja kuulipildujate punktiks sõjaväele. Järgnesid väga segased ajad, kus keegi enam millegi peale kindel ei teadnud olla. Liikmed jäid ühisuse vastu lojuks, sest selle tarvitamiseks polnud seekord mingisuguseid majanduslisi väljavaa- teid ja ühisuse töö seisis juba pike- mat aega. Nii tehti juba kord otsus maja kõige sisseseadega hoopis ära müüa. Selle übeks müüaks olin mää- ratud ka mina, selle loo kirjutaja, kuid olles algusest peale ühisuse sündimise ja kasvamise juures ei leidnud ma kuidagi sobivaid tingimusi, millega oleks võinud maja ära anda, — ükski hind ei olnud küllalt suur selleks. Ikka oli nagu veel lootus mingi hea peale. Ja see parem ei lasknud ennast kaua oodata. Piima-ühisused oma töös löid varsti üle maa uuesti lõkkele ja veel palju suuremas ulatuses, kui ennem,

muutes peaaegu täielikult esiteks oma kraami valmistamise ja teiseks selle väljasaatmise suuna. Piima turustamise asemele hakati valmistama võid, mis sai ühisuste peafülesandeks. Uued turud avastati endise ida asemel läänest.

Täna, juubilari 25 a. tegevuse

pidustuste puhul, soovin õnne kõigile vanadele ja uutele liikmetele ja tege-
lastele, kes on töötanud ja kaasa aita-
vad selle majandusliselt nii väga tähtsa
ühisuse edendamisele.

Tiido Linnamaa.

Uus ajajärk Jõhvi piimaühingu tegevuses.

1925. aasta aegne ühingu juhatus ära nähes, et meierei müügist midagi wälja ei tulnud, arusaajate ümbrus-
tonna põllupidajate wahetele segamisel,
otsustati aasta peakoosolekul kokku kut-
suda tegewuse elustamiseks. 1. märtsil
1925. a. walitakse terve juhatus ümber.
Juhatusse esimeheks waliti Johann
Tõnisson, laekuriiks Johannes
Michelson ja sekretäriiks Martin
Mägar, ning rewisjonikomisjoni en-
dine üsingu asjaajaja Tiido Linna-
maa, Andreas Über ja Johannes
Blau. Ühingu meiereiks palgati ala-
tes 1. maist Dawid Oja ja ühingu
asjaajaja raamatupidajaks Hans Siil.
26. weebruaril 1927. aastal aasta
peakoosolekul uuel registreeritud põhi-
kirja alusel walitakse terve juhatus
ümber. Juhatusse waliti Adolf Otto,
Hans Ralle ja Johannes Michelson.
20. märtsil 1932. a. lahtub omal
foowil juhatuselt ühingu kauaegne
laekahoidja Johannes Michelson ja
asemele walitakse juhatusse liikmeks
Aleksander Toomel, millise koos-
feijuga juhatus ka praegusel ilmapilgul
tõttab. Rewisjonikomisjoni on aja-
wahemitul olnud Aleksander Sarap,
Ernst Wormanfi, Johannes
Tõnisson, Andreas Über, Alek-

sander Toomel, Otto Seestrandt,
Alfred Laansoo ja Ruben Widen-
na u. Wiimased kolm töötawad ka
praegu rewisjonis.

Ühingu põhikirj, mis oli kinnitatud
1922. aastal, wajas olude muutudes
mõningaid wäiksemaid fisulisi ja wor-
millisi muudatusi. Nii otsustas peakoos-
olekul 14. juunil 1925. a. muuta elu-
nõuetele wastawamaks uute liikmete
fiskeastumise maksu, määrates selleks
300 marka, ja iga lehma pealt osamak-
saks 500 marka. Siljem märgiti margad
ümber kroonideks. Suuremaks põhi-
kirja muutmiseks oli ühingu nime
muutmine.

Piimaühing oli seni tegutsenud
„Loila piimaühingu“ nime all. 1926.
aastal tõusis ühingu nime muutmine
tõsiselt päewakorrale. Nime muutmise
wajadust põhjendati asjaoluga, et ühing
oli oma arenguga wälja paifunud üle
nende piiride, mis tal oli warem.
Ringkonnad, mis nüüd olid koondun-
nud ühingu ümber, ei wastanud enam
Loila nimetusel piimaühingu nimes.
Soowiti wõtta nimeks uut, üldisemat
kõiki külalisi, mis ühingu ümber koon-
dunud enam-wähem ühiselt haarawat
nimetust. 17. augustil 1930. a. otsustas
peakoosolekul wõtta piimaühingule uueks

nimeks „Jõhvi piimaühing“, mis tegelikult vastas ka ühingu waranduste, meierei asukohtale.

Jõhvi piimaühingu asjaajamine ei allunud kuni 1926 aastani välisrevisjonile, mida tol ajal teostas peamiselt ühistegeline liit. 1926. a. 22. augustil



Hans Lill

Raamatupidaja-asjaajaja.

otjustas peakoosolek suure häälteenamusega astuda põllumajandusliste ühiste revisjoniliidu liikmeks, mis asutati 1926 aastal, kus ta on püüsinud pidevalt kuni käesoleva ajani, olles praegu liidus esindatud nende ridade kirjutaja kaudu.

Juba asutamise päevilt alates kuulus Jõhvi piimaühing P. R. „Estoonia“ liikmete perre. Kuid wahpeal ajas ühingu asju iseseisvalt. Oma käe peal opereerides oli tihti raskusi wõi turus-

tamisega. Ja 1925. a. otjustas peakoosolek astuda uuesti P. R. „Estoonia“ liikmeks. Jõhvi piimaühing on P. R. „Estoonia“ liikmeks 10.500 kroonise osamaksuga.

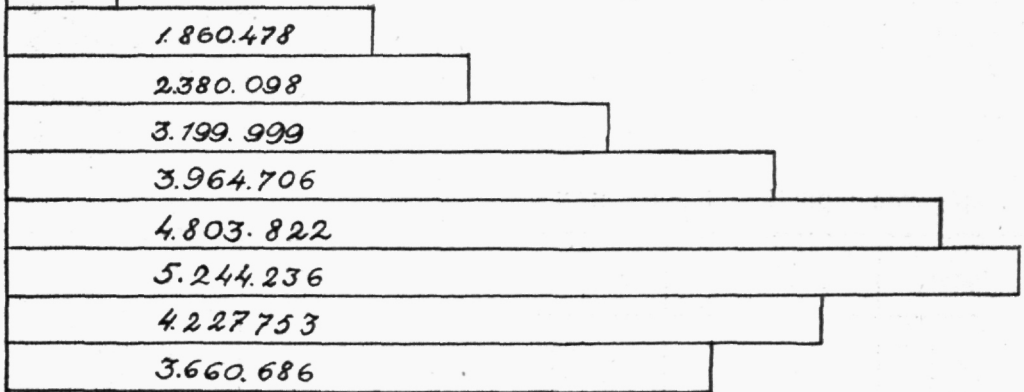
Viimane aastakümme ühingu ajaloo on olnud tegewuse tõusu ja arengu edukas tee. 1925. a. walitud juhatusel oli ülesandeks meierei uuesti kätma panemine, kuid enne maailmasõda muretssetud fiskejaseade oli aja testel wananenud ja mitmeti tarwitamiseks kõlbmatu ning wajas põhjalikku remonti ja uuendamist, uute masinate ostmist jne. Kuid ühingu kassa oli tühi.

Et wajalike remontidega alata laenafid ühingu liikmed ühinguale mõnesaja kroonise laenu. Asuti samme laenu muretsemiseks põllumajandusministeriumilt ja Eesti pangalt. Ugara nõutamise tulemusels jaabi lõpuks Eesti pangalt laenu 3000 krooni suuruses. P. R. „Estoonia“ tuli omalt poolt wastu uute masinate muretsemisel rootsi krediidiga.

Kõigepealt muretseti uus 2000-liitrilise mahuga wõlmakinn „Sfandia“. Etis osteti 800-liitrilise mahutusega koorewann ja muud wähemaid masinaid ja tööstuswahendeid. 15 juunil 1925. a. jõuti eeltõddega niitaugele, et wõidi alata piima wastuwõtmist. Piimasaaduste head turustamise tingimused ja soodsad hinnad olid põhjuseks, et nii liikmete arw, kui ka toodaw piima hulk siit peale aasta-aastalt järjest kaswas. Seda kaswamist näitab ilmekalt alltoodud diagramm. (Waata diagramm lht. 9)

Piimaühingu kaswamisega ja tegewuse laienemisega hakkas tekkitama raskusi piima kohale toimetamine meiereisse. Meierei asukoht iseneesest oli juba wäga ebasoodus oma kaugusega asulatest. Wähem küla asub meiereist 7

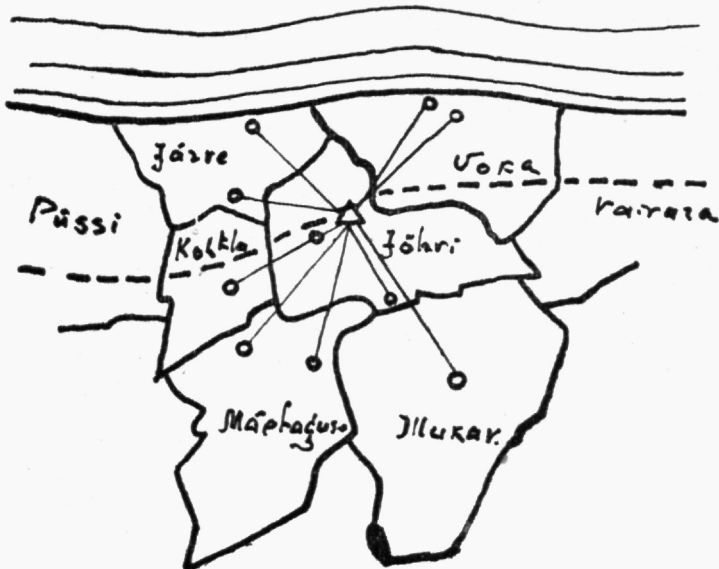
563.330



kilomeetri laugusel. Et piima kohale toimetamisega seotud raskustest üle saada, hakati 1926. aastal organisearima koorejaamu. Käesoleval ajal on

ühingul neid 10, nimelt: Wokas, Konjus, Ontikal, Järvel, Sompas, Apanbikul, Aitsalamal, Tarakusel, Kuremäel ja Rohklas.

Jõhri Piimaühing oma koorejaamadega



Tegewust alates oli ühingu 78 liiket. Praegu on liikmete arv tõusnud 325. Ühingu liikmete perre kuulub veel Ontika ja Iluka piimaühingud ning Atjalama põllumajandusühing, kelle taga veel ligi paarjada liiget.

Ühingu tegewuse kestel on ühingu oma kapitalid kaswanud. 1925 a oli ühingu oma kapitali % bilanlist 22,8.

1933. a. oli see % 96,2. Warandust foetati juure peamiselt aastate puhaskasu arwel. Nii täiendati kestmeiereid ja ühingu poolt ehitati hooned Tarakuse ja Ronju koorejaamadele ja omandati Woka asunduses endise meierei hooned. Ühingu waranduste kaswust annab ülewaate juuresolew tabel:

Aasta	Aasta puhaskasu	Arwete läbikäik	Wäärtus	Bilans
1925	1 763 15	239 637 —	22 126 58	10 223 —
1926	3 608 42	827 686 65	37 041 14	38 789 45
1927	5 381 48	1 189 161 60	41 213 03	45 415 79
1928	6 073 09	1 712 861 15	46 920 85	53 501 58
1929	9 645 83	1 943 750 85	50 584 43	65 461 96
1930	10 284 90	1 811 104 80	63 036 13	76 524 44
1931	9 921 81	1 586 902 90	64 044 48	82 262 88
1932	1 606 05	830 018 73	64 948 56	83 248 57
1933	—	846 231 09	63 911 15	86 136 45

Ra wõlgadest on ühing waba 1928 a. alates, olgugi, et selle aja jooksul on kogu aeg asutatud uusi koore aamu, täiendatud meierei sissejeadet ja foetatud mitmesugust wallaswara.

Jõhwi piimaühing on eriti püüdnud

jaawutada tööstuskulude kottutõmbamist. Sel püüdel on olnud märkimiswäärseid tulemusi. Aasta aastalt on püstita hoiu tulemusena tööstuskulud märgatawalt alanenud.

Aasta	1925	1926	1927	1928	1929	1930	1931	1932	1933
Tööstuskulud 1000 kg piima kohta kroonides	20,50	15,78	14,62	13,10	11,60	9,58	7,88	6,72	6,95

Tööstuskulude allawitmine on wõimaldanud maksta liikmetele piima eest kõrgemat hinda. Alates käesolewast aastast on piimaühing hakanud walmistama ka kaseini, et laiendada liikmetele sissetuleku wõimalust piimast. Kaseini walmistamiseks ostetakse foortud piima hinnaga 1,6 f. liiter.

1933. aastal oli ühingu omakapita-

lde % bilanlist 96,2 See kõrge omakapitalide % on wõimaldanud ühingu liikmetele mitmeti wastu tulla piimale maksmise näol. Kohe peale wõlgadest wabanemist on Jõhwi piimaühing igal aastal maksnud oma liikmetele 8% dividendi. Peale selle on piimaühing igaaastast puhaskasust jaganud toetust kaitseliidule, tuletõrjetele,

karjakontrollühisustele ja teistele üld-
kasulikele organisatsioonidele kogusum-
mas umbes 1000 krooni aastas.

Alates 1932. aastast muutusid piima-
saaduste turustamise olud maailma-
ilmaturul ebasoodsaks. Põhjuseks oli
kõiki maid haaranud ülemaailmne
tulunduskriis. Sakati püüdma oma-
saaduste maksimaalse ja välisjaaduste
minimaalse tarvitamise poole. Sai
dewiifits: tarvitage omamaa jaadusi!

kulusid piimasaaduste fissetulekutega
tasakaalustada. Asja halvendas veel
ikaldusaasta, mis eriti terawalt mõjule
pääses Põhja-Cestis ja loomatoibu
puuduses awalbus. Piimasaaduste hin-
dade madal seis ei lubanud osta ka
jõutohtu. Talunikud olid sunnitud karja
wähendama. Wähenes ühtlasi ka meite-
reisse toodawa piima hulka nagu seda
näha ka juuresolewast diagrammilt.
Madalate turuhindade tõttu kahanes

[Revisjoni komisjon]



A. Laansoo, O. Seestränd ja R. Vildenau

Lääne suurriigid piirasid endid kõrgete
tollimüüridega. Eriti mõjusid meie wõi
hinnale ebasoodsad kitsendused Saksa
turul, kuhu seni suurem osa meie wõist
saadeti. Eksport piimasaadustest ei saa-
nud meie enam endist hinda, hindade
languse tõttu kriisi tagajärjel maailma-
turul ühelt poolt ja kõrged tollid teiselt
poolt. Eõpuudusest lehwaks jäänud
rahwakõhid ei suutnud tollidega endi-
selt kõrges hinnas hoida piimasaadu-
seid osta. Piimaühing oli selle tõttu
sunnitud hakama maksma piimatooja-
tele jaadud summade piirides. Karja-
pidajad ei suutnud lõpuks tootmis-

ka ühingu rahaline läbikäik.

Wiimajel ajal on märgata jällegi
meireisse toodawa piima hulga järje-
kindlat suurenemist, mis annab tun-
nistust piimatarja kasvatamise olude
paranemisest. Selle põhjuseks pole nii
wäga wälisurustamise konjunkturi
awardumine, kui wõrd peamiselt riigi
poolt eksportwõile juuremaksjetawad
preemiad.

Sõhwi piimaühing on algusest peale
müünud oma wõi P. R. „Estoonia“
kaudu Alastatel 1931 ja 1933 müüdi
osa wõid eraeksportõridele, kes wõist-
luse sihiga maksid weidi rohlem. Wit-



E. Nurk
Ühingu meier

mastel aastatel on piimaühing mahutanud suure kvantumi võist siseturule, eriti Narwa. Siseturu hind on olnud alati 6 — 8 senti kilolt kõrgem.

Jõhwi piimaühingu tegewust, arwepidamist ja asjaajamist on hoolega rewideerinud ühingu rewisjonikomisjon ja alates 1927. a, kui ühing astus põllumajandusliikude ühifuste rewisjoniliidu liikmeks, wälisrewidendid. Rewideerimise tulemustega on jäänud kõigiti rahule. Asjaajamine on tunnis-
tatud korralikult. Ühing seisab kindlal majanduslikul alusel ja on esikohal teiste ümbruskonna piimaühingute peres. Ühingu metereis walmistatud wõi on saanud pakkudel nähtustel hinnatud I ja II auhinnaga. 1932. ja 1933. a. korraldatud Wiru maatondlistel piimaühingute wahelisel wõistlustel päris Jõhwi piimaühing I koha. Alates 1925. aastast kuni käesolewa aasta alguseni on saadud wõi eest kogusummas 250 miljonit 734 tuhat 469 senti ja piima eest on talunikele wälja makstud 218 miljonit 892 tuhat 810 senti. See, enam kui paarisaja miljoniline summa, on kindlasti olnud tähtsaks teguriks Jõhwi ja Alutaguse majanduslise ja kultuurilise arengu teel. Ja siit lähtekohalt annab Jõhwi piimaühing kogu ümbruskonna elule ka edaspidi määratu suure tähtsuse.

Jõhwis, 6. juunil 1934.

Jõhvi Piimaühisuse 25-aasta juubeli puhul

kirjutanud A. Über

Et minul Jõhvi (end. Toila) Piimaühisuse asutamisaajajärgl teadmata, siis algan 1912. aastaga.

Oli ilus külm päikesepäevane märtsikuu pühapäev, kui kogunesid: Puru, Toila, Rahula, Kutruse, Järve, Kõhila ja Rõõma põllumehed Jõhvi Põllumeeste seltsi majja nõupidamisele, meierei hoone ehitamiseks Jõhvi. Põhjuselks oli asjaolu, et eraärimehed, kes piimasaaduseid Peterburgi turule eksporteerisid, liig vähe hindasid tootjatele maksid. Koosolekust osavõtjad, Toila piimaühisuse esindajad avaldasid nõusoleku nim. Ühisuse ületoomiseks Toilast Jõhvi, kui aurujõul töötav meierei ehitatud saab. Valiti komisjon, kes ehituse jaoks raha nõutama ja platfi hankima pidi. Piita nõupidamiste ja kaalutluste järele jäädi peatama selle platfi juure, kus praegu meierei asub. Enamist tahtis meiereihoonet alewisel ehitada, kuid säält ei leitud soovitatavat platfi, kuna platfi kus meierei asub, selleaegne Jõhvi mõisa omanik parun M Girard ühingule wastutulles 35. aastaks rendile andis. Oli platfi rendileping sõlmitud, siis algas ehitus. Ehituse jaoks aga raha ühisusel ei olnud. Suurt ja tõsist waewa nägi komisjon laenude hankimisega. Nimetatud komisjonis olid peategelased: Adolf Otto (selleaegne ja ka praegune piimaühisuse juhatusel esimees) Toilast, Aleksander Martin Rõõmast, Johan Belpson Purust, Aleksander Maalman Järvelt, Tiidu Sinnamaa Toilast ja Joosep Wildenau Purust. — Ei saa nimetamata jätta ühisuse liikme Ann Riiten'i, sündinud Kullamaa, usaldust, kes omast käest 1000 kuldrubla meierei ehituse peale laenu andis. Ann Kullamaa elab Puru

külas, on poole talukohta omanik ja see summa on küllalt suur temal ühisusele laenuks anda Tema tegu oli eeskujuks ka teistele piimaühingu liikmetele, kes jõudumööda, oma raha ühisusele ehituse jaoks laenu andsid. Pealeselle saadi ehitusmaterjale ja meierei sisseehituse krediidi peale pikema ajaliste tasumiste tingimistega. Wiitmaks saadi nõnda kaugele, et 1914 aastal, enne maailma sõja lahtipuhkemist wõis meierei oma tegewust algada, sest kiwimaja oli walmis ja wiitmase selleaegse tehnikaga nõuetele wastaw sisseehituse ülesseatud. Siinjuures olgu tähendatud, et suure propaganda tegemise tagajärjel wedasid talunikud majaehituse materjali ilma tasuta kottu, kuid seepeale waatamata oli rahaliski wäljaminekuid maja ehitamise ja sisseehituse omandamine kogusummas 14.000 kuldrubla Eesti raha järele ümberarwestades 4.200.000 senti. Seda wõiks õigusega nimetada kõige raskemaks ajajärguks piimaühisuse elus, ja ülalnimetatud ehitusekomisjoni liikmed on suure töö ära teinud.

Maailmasõja lahtipuhkemisega kartsid piimaühisuse tegelased, et nende asutus kadumisele määratud, sest wõla protsendid olid suured ja wõitöödstus oli seisma jäämas. Päälegi mobiliseeriti piimatoja juhataja hra Hans Kalle (praegune juhatusel liige, laekahoidja) Toilast. Tema asemel waliti endine ehitusekomisjoni liige Tiidu Sinnamaa Toilast, kes kuni 1917. aasta lõpuni häädelt tagajärgedega juhtis. Raha wääratuse langemisega kergenes ka wõlgade tasumine niiwõrd, et 1917. aasta lõpuks kõik wõlad tasutud said. 1918.—1924. aastatel, peaaegu seisis piimaühisuse tegewus, kus temal ka ühes

sellega katsumisajad olid, küll taheti teda atkifafelts „Taluga“ ühendada, küll eraekspordõõridele maha müüa jne. Wiimane kawatusus oleks peaaegu ka täide läinud, sest uute liikmete wastuwõtt oli peakoosoleku poolt seisma pandud ja wastaw otsus meierei hoone ja sisseseade müümiseks peakoosoleku poolt wastuwõetud, kuid parajal ajal algasid Woka küla taluperemehed wasturünnatut, propageerides meierei käimapanemist, maksis ju sel ajal wõi kg. ligi 4 kr., mis küllalt tähtis põllumajandusele. Tänu selleaegse ja ka praeguse juhatuses esimehe hra Adolf Otto'le, kes kõigiti peakoosoleku otsusega meierei ja sisseseade maha müümiseks eraekspordõõrile, solidaarne polnud ja kes meierei müügi ajutiselt seisma pani ja tekitanud olukorra lahendamiseks peakoosoleku jalamaid kotsu katusus. Põõre oli sündinud sellega, et peakoosolek meiereihoone ja sisseseade maha müümise otsuse tähistas, juhatusese luba andis uute liikmete wastuwõtmist jatkata ja 1925. a. meierei käima lasti. Mitmeaastase seismise järele oli nii mõnigi sisseseadeosa roostetanud ja tuli uue wastu ümberwahetada, kuid see oli ühine, wõrreldes 1912.—1914. aastaga Ühingu meieriks kutsutakse Saawet Dja, mees kes kõit oma tööjõu ja kauaaegsed kogemused sellepeale pühendas, kohusetruult asjaajades ja piimauhifuse kasufid filmaspidades. — 7 aastase töötamise järele oli hra E. Dja terwislistel põhjustel sunnitud, omal wabal soowil, ameti maha panema. Tema järele kutsuti meieriks hra Nurf, kellel tahtmist ega oskust ei näi

puuduma, niihästi töõs kui ka piimatoojatega käitumises.

Õnnelikult on Jõhwi Piimauhifuse peakoosolek oma juhatuseliikmed walinud, kes ühifuse tegewust on ausasti ja asjatundlikult juhtinud, mille tagajärjel Jõhwi Piimauhifuse töõstuse kulu üleriigi kõige wäiksem, i. a. 6,95 senti iga tuhanda kg. piima kohta wälja teeb Praegu on juhatuses: Adolf Otto, taluomanik Toilas, kes esimehena juba 20 aasta ümber, liikmed: Hans Kalle, laelahooidja, taluomanik Toilas, sagedasti tegew olnud ühifuses, Aleksander Toomel, taluomanik Sompast, sekretärina, endine riigikogu liige ja maamawalitsuse tegelane, kes hull aastaid on Biru maawalitsuse majandusosakonda hääde tagajärgedega juhtinud. Wiimasel P. R. Estoonia peakoosolekul Tallinnuas waliti hra Toomel Jõhwi Piimauhingu esindajana P. R. Estoonia nõukogu liikmeks. Ei saa mina, kui kauaaegne Piimauhifuse rewisjonikomisjoni liige, waikides mõõda minna kauaaegsest Ühifuse asjaajajast hra Lillest, selle hoole all raamatupidamine. Piinlik raamatute puhtus ja täpne arwestus paistawad kõikjal silma. Suuresti kaasa aitab hra S. Lille'le tema abikaasa, selle erialaks raamatupidamine.

Kõiki kottuwõttes awaldan oma rõõmu selle tähtsa juubeli puhul, soowides Jõhwi Piimauhifusele weel edukamat tulewikku. Suure waewandajate tegelaste nimed aga saagu kuldtähtedega Jõhwi kihelkonna ajalooramatusse kirjutatud.

Jõhvi ühispiimatalitus enne ja nüüd.

Sõjakära lõppedes asus meie põllumees oma kodukorraldamise töödele. Terve olemisega tuli alata otsast uuesti, sest pikkadel sõjaaastatel oli palju laostunud. Isegi lootus parema tuleviku peale oli hulkades kustunud.

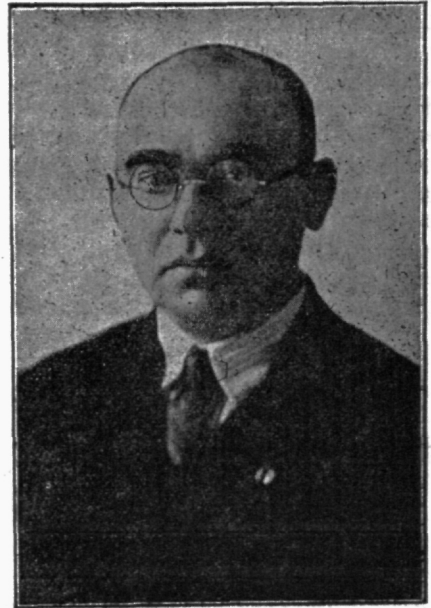
Vabadusesõda ergutas ja karastas närve. Meie põllumees tundis end uuesti peremehena, kes vabab Eesti põllupinda oma tahtmise järele võis kohendada. Asuti tööle. Asutised, mis sõja-aastatel suikusid, äratati uuesti ellu.

P. K. „Estonia“ kutsel asusin mina 1921. aasta esimese pool-aasta lõpul meie ühispiimatalitisi korraldama. Olid siingi pooled oma ukсед sulgenud, kuna teised töötasid äärmiselt vähese piimaga.

Rännates risti põiki läbi riigi, siirdusin novembril kuu lõpul samal aastal Virumaale. Siin töötasid siis 7 piimatalitist ja nende hulgas üks vanemaid ning paremaid oli praegune jubilar Jõhvi ühispiimatalitis, kes kandis siis Toila nimetust. Mäletasin Toila ühispiimatalitist juba tema asutamise aastatest, kuid mul ei olnud võimalusi teda näha ega tema asukohta teada.

Kasutasin reisijuhina kodumaa kaarti, kust nähtus, et Toilale kõige ligemal on Oru jaam. Sammudes Orult jalgsi Toilasse, ei leidnud ma kõige otsimiste peale vaatamata sealt ühispiimatalitist. Vastutulijailt piimatalitise asukohta küsides juhatati mind viimaks ühe kohalise vanema elaniku poole, kellelt kuulsin, et siin millagi käsi-piimatalitis töötanud, kuid praegu asuda see Jõhvi raudtee jaama juures, kuhu see 1912 aastal viidud ja aurujõulisena tööle rakendatud. Tont võtaks. Võtsin siis jalad jällegi kaenlasse ja kobista-

sin Jõhvi. Siit leidsin eest nägusa hoone, kuid ruumid seest ei pakkunud rõõmustavat, sest külm oli pöran. dad lõhkunud ja ajahammas muuskj



T. Rinaldi

Kauaaegne Virumaa piimanduskonsulent.

osas oma tööd teinud. Piimatalitise masinad olid aga hästi säilinud. Aina piim puudus.

Majavalitsejaks oli juhatusele herra Linnamaa, kes seletas, et piimatalitis tuli vähese piima tõltu käesoleval aastal sulgeda ja vaevalt on loota, et seda lähematel aastatel käima saab. Ütlasi avaldas ta soovi piimatalitise müümiseks. Laitsin müügi mõtte maha ja käisin hiljemgi siin talitise tööle-

rakendamise asjus paaril korral kohal, kuid asi ei tahtnud edeneda. Järgmisel aastal tõusis piimatalitise müügi-küsimus uuesti tõsiselt päevakorra ja kohapeal käisid ostuvõimalusi selgitamas P. K. „Estonia“ dirk, K. Unt ning konsulent M. Määr. Viimaseid kohutas ostust aga lähem piimast tühi ümbrus; olgugi, et ostutingimised olid võrdlemisi soodsad ja hind madal, kus hoonet ja sisseseadet võimalus oli omandada 1.200.000 snt. eest.

Piimatalitise müügi-küsimus tekitas elevust kohalikesse agarais põllumehis ja hrade Halliku ning Kalle algatusel näeme piimatalitist järgneval aastal juba piima saatmisega tegelevat.

Algus oli tehtud. Ühingut asusid juhtima energilised põllumehed. Piimatalitist remonteeriti nõuetekohaselt sise-

miselt ja muretseti moodsad koorevannid ning ajakohane võimasin. Piimatalituse juhatajaks palgati D. Oja, kes piima ka sealt välja pigistas, kus seda enne ei olnudki.

H. Lill'i õiged arved ja asjaajamine tõstis aina usaldust ühingu vastu ja selle tagajärjena leiame meie Jõhvi ühispiimatalitise arengu igati esirinnas, nii üleriikliselt, kui ka maakonnas.

Möödunud veerandsajast eluaastast on ühingul korralikke tööaastaid olnud vaevalt veerand, kuid selle ajaga, ilma välisabita on suudetud ühinguale luua kindel alus ja koguda kapitale, mis võimaldab ühingut viia üle praegustest rasketest aastatest. Õnne tulevikku. Tervit ühingu liigespererele ja tegelasile. Tervit tema kauaaegsetele juhtidele.

Märkmeid ja mälestusi Jõhvi Piimaühisuse asutamise ja arenemise ajaloost.

J. Emblik
piimanduse konsulent

Ajajärgust, kus meie piimamajandus ühistegelisel alusel arenema hakkas, on umbes 25 aastat möödunud. Seega ulatab Jõhvi piimaühisuse asutamise aeg üldarenemise ajajärku ja kuulub seega meie vanemate ühispiimatalituste hulka. See oli ajajärgul, kus meie põllumajandus, kujunenud olude sunnil, teravilja ja linakasvatuse pealt hakkas ümber orienteeruma ning uue suuna võttis, s. o. piimanduse peale üleminemiseks Daani ja Soome eeskujul, kus tol ajal karjapidamine ja ühispiimatalitused juba suuresti olid edenenud. Samuti oli ka meie maa mõisades piimanduse arenemine juba

häid edusamme teinud. Virumaa geograafiline seisukoht turgude suhtes, Peeterburi läheduse tõttu, oli eriti soodne. Paljud mõisad saatsid rõõska piima, ilma ümbertõtamata, Peeterburgi, mõned valmistasid ka võid ja kohupiima (tworoki) ehk haput presskoort (smetana) jne. Turgude mure, kuhu piima ja kõiki muid piimasaadusi mahutada, oli sel ajal tundmata, sest Vene pealinnad Peeterburg ja ka Moskva võtsid kõike piiramata arvul vastu. Sissetulek karjast oli kõlgitit tasuv, kui aga saadusi müüa oli. Sarnane soodne piimamajandusline seisukord viis ka väikepõllumehi veen-

dumusele, et ka neil tuleb piimandusele üle minna ühistegelisel alusel, sest üksikul talupidajal ei ole oma piimandusega midagi peale hakata. Selleks, et turundutele vastavaid saadusi valmistada, ehk piima suurlinna transporteerida, peab suurem hulk piima kokku tulema, mida võis saavutada ainult talupidajate ühinemise teel. Seda seisukorda silmaspidades asutasid siis ka Toila talupidajad omale ühispiimatallituse Toila suvituskohdade ringkonda. Raha ja rahva usalduse puudusel tuli alguses muidugi veikselt peale hakata, viletsates ruumides ja puuduliku käejõulise sisseseadega. Pikkamisi kogunes rohkem liikmeid, usaldus ühistegelise asutuse vastu kasvas ja juhtivate tegelaste tuju tõusis ettevõtte edasi arendamiseks. Äranähes, et viletsates ruumides ja käejõulise sisseseadega enam edasi ei saa, kerkis mõte päevakorra, piimatallituse asukoht Toilast üle tuua Jõhvi raudtee jaama lähedale ja selleks uus hoone püstitada ning aurujõuline sisseseade muretseda. Selle kava läbiviimiseks kutsuti siis ka mind kohale, rahvale julgustus- ja selgituskõnet pidama piimaasjanduse tähtsusest ja kasust. Peale selle sai juhatuse soovikohaselt ka uue meierei ehitusplaan ja sisseseade kavade põhi joontes kokku seatud ja läbiarutatud. Tuli veel mõned korrad juhatuse kutsel kohale sõita nõu ja selgitust andma ja asi sai varsti küpseks, minu plaan võeti vastu.

Mäletan, et sagedaste Peeterburi sõitude puhul, kus mul tol ajal Keskühisuse Estonia ladus, külmetismasinade älesehitamise ja ruumide isoleerimise töid tuli juhatada, võimalus oli õige sageli ka Toila (Jõhvi) piimaühisust külastada.

Kulude kokkuhoiu mõttes sai Toila

ehituse plaani juhatuse soovil mitmeti kärbitud, eriti meierei korteri suhies teisel korral; samuti tuli betoon laed ära jätta, niipalju sain siiski läbi viia, et vähemalt piima vastuvõtu ja töötuse ruumi lagedele said raud talad



J. Emblik

End. piimanduse nõuandja ja praeguse meierei ehitusnõuandja

alla pandud. Septembri kuul 1913 a. oli asi juba niikaugel, et lõpliku sisseseade masinate eelarve juhatusele esitasin, novembrikuu algul said sisseseade masinad Tartu Eesti Majandusühisuselt ära tellitud. Sisseseade suhtes sai seekordseid kohalikke olusid silmas peetud, mis sise ja Lõuna-Eesti oludest lahkuminevad, sest Toila (Jõhvi) ühispiimatallitus tuli saaduste valmistamise iseloomu kohaselt Peeterburi turu jaoks sisseseada, kus pea-

rõhku sai pandud piima jahutamisele, peale selle tuli kohupiima (tworoki) ja hapu presskoore (smetana) valmistamist eelistada, kuna võivalmistamisel teise järgu tähtsus oli. Veebruari kuul 1914. a. algas masinate ülesseadmine ja mai kuu lõpul sai sisseseade valmis ja meierei algas aurujõul töötamist.

Viimase 20-ne aasta jooksul on sisseseade paljugi muutunud ja uuendatud, sest Eesti iseseisvuse ajal sai ta peamiselt eksport-võivalmistamise nõuetele vastavalt ümber korraldatud. Mõned masinad, nagu aurukatel süsteem Pauksch ja väike lamav Inglise aurumasin Robey on praegu veel need samad, mis alguses said ülesseatud.

Aja jooksul on raudtee jaamaga nimede vahetus sündinud, Toila p. üh. ametlik nimi on nüüd Jõhvi piimaühing, kuna Jõhvi raudtee jaamale on Toila nimeks antud.

Jõhvi piimaühing on 25 aasta jooksul, alates väikese piimatalitusega, suureks, tähtsaks ja majanduslises tugevaks aurujõuliseks piimatalituseks meie piimaühingute peres väljaarenenud. Oma laialdase koorejaamade võrgu organiseerimisega on ta ümbruskonna karjapidajatele pea sissetuleku hallikaks saanud ja oma korraliku asjaajamisega püllumeeste keskel suurt poolehoidu ja usaldust võitnud.

Nii võib Jõhvi piimaühing oma 25-aasta juubeli puhul oma juhtivate tegelastega, kelledest mõned algusest peale kuni tänapäevani juhtival kohal on püsinud, rahulduse tundega tagasi vaadata oma tulemusrikka ühistegelise piimaasjanduse arendamise peale.

Jäägu see sirgejooneline ja õiglane ühistegeline vaim ka tulevikus püsima ja arenegu edasi tõusule.

Jõhvi piimaühisuse 25-aasta juubeliks.

E. Just

Põllumajanduslike Ühingute
Revisjoniliidu peasekretär

Põllumajandus ja ühistegevus Eestis olles kaks lahutamata kaaslast, on kogu aeg üksteist vastastikku mõjutanud. Laienev väikemaapidamine on soodustanud ühistegevuse arenemist, ühistegevuse kaudu on omakorda võimaldunud üksikuid põllumajanduse harusid välja arendada. Karjapidamise tekkimine Jõhvi ümbruses, kus kahekümne viie aasta eest kasvatati peamiselt kartulit ja teravilja, on Jõhvi piimaühisuse asutamise tagajärg. Jõhvi piimaühisus, nii üksikult kui ta seisab, on mõjutanud pea iga talu mitme-

kümne kilomeetrilise läbimõõduga piirkonnas. Nägematud niidid seovad pea iga naabruskonna majapidamist selle üksikult seisva piimatööstusega. Ühisus on arenenud, suurenenud, täiene nud ise ja on arendanud, edasi viinud majapidamisi, mille keskel ta seisab. Jõhvi piimaühisuse juubel on selles mõttes verstaapost Eesti põllumajanduse arenemise teekonnal, peopäeva tähtsus ulatab kaugemale väljapoole seda hoonet, kus kahekümneviie aasta kestel piimast võid löödud.

Nüüd, kus Jõhvi piimaühisus on

muutunud oma ümbruskonna elu kesk-punktiks, on justkui enesestki mõiste-tav, et ta omal kohal seisab, et sinna hommikuti tuleb sõita ja sealt viieteist-kümnenda või kahekümnenda kuupäe-va paiku raha saab. Nendele aga, kes veerandsaja aasta eest Jõhvi piimaühi-susele aluse panid, ei olnud asi mitte nii iseenesestki mõistetav, suured ka-pitalid tulid ettevõttesse mabutada, kas ja kuidas nad end tasuta võisid, see oli teadmata. Oli ju karjapidamine veel vähe arenenud ja puudus ülevaade, kuivõrd suudetakse ümbruskonda uuele põllumajandusalale juhtida. Palju head tahet, julgust ja ettenägelikkust pidi ühisuse asutajatel olema, kes asusid põllumajandusele uusi väljavaateid loo-ma. Nüüd on liikmeskonnal põhjust tänulik olla asutajatele, võib ütelda, nad on õigel ajal selle tähtsa ettevõtte rajamisele asunud.

Olles üks esimestest piimatalitus-
test Eestis, on Jõhvi piimaühisusel või-
malik olnud omale loomulikku tege-
vusepiirkonda välja arendada, mis vas-
tuvaidlemata tema on. Hõõrumised
piirkonna pärast naabruses olevate pi-
maühisuste vahel nõrgestab mõnegi
piimaühisuse elujõudu. Jõhvi piima-
ühisusel on need mured tundmatud.
Võlakoorem halvab teiste piimaühi-
suste tööd ja tegevust, Jõhvi piima-
ühisusel on aga ka korda läinud seda
muret eneselt ära veeretada suuremalt
osal eemale, kui kriisi raskused Eesti
põllumajandust asusid rõhuma. Ja nii
seisab nüüd Jõhvi piimaühisus tervena
ja tugevana toeks oma liikmeskonnale
ja ümbruskonna põllumajapidamistele,
sel ajal, kui „mitmed ja mitmed hili-
semalt asutatud piimaühisused oma
tuleviku pärast mures peavad olema.

Nüüd kus Jõhvi piimaühisuse alu-
sed kiadlad, kus teda enam ükski

tuul ei kõiguta, ei saa siiski jääda
rahulikult loorberitele puhkama. Eestis
on piimatalituste varal saanud karja-
pidamise maa, laevatäis laevatäie jä-
rele saadetakse karjasaadusi väljamaale,
nüüd on aga tekkimas raskused kar-
jasaadustele turu leidmisega peamiselt
sellepärast, et võitoodang on ebatüht-
lane aasta jooksul. Riik, kindlustades
suvekuudeks madalama hinna võlle,
kui talvekuudeks, on teatava ergutus-
abinõu loonud võitoodangu suuruse
ühtlustamiseks. Tagajärgi saavutada
sel alal on võimalik aga ainult siis,
kui karjapidajad ise asjale kõige tõsi-
semat tähelepanu pööravad, piimaühi-
sused aga asja õhutavad, kuid mitte
ainult sõna läbi, vaid ka mõjuvamate
ergutusabinõude varal. Siin peab palju
leidlikkust, head tahet olema, millest
aga meie eeskujulikmates piimaühi-
sustes puudu ei ole, et tagajärgi saa-
vutada, kuid olud nõuavad tungivalt
meilt toodangu korraldamist turu nõue-
tele ja selle poole peab rühkimal!

Näidaku Jõhvi piimaühisus järg-
mise 25 aasta jooksul Eesti põlluma-
jandusele teed karjatoodangu suuruse
ühtlustamise alal samuti, nagu ta kar-
japidamisele üleminekuks teed rajas
läinud 25 aasta kestel!

Laialdaselt ühisustega kokku puu-
tudes, tuleb olla mõnigi kord pealt-
vaatajaks, kuidas iseenesest edukat
tegevust võimaldavas tingimustes asu-
va ühisuse elujõu ära sõõb liikmete ja
juhatuse vahel valitsev usaldamatus.
Kui Jõhvi piimaühisus on jõudnud
haljale oksale, nagu ta seda praegu on,
siis ei ole just mitte viimaseks tegu-
riks sel alal liikmete ja juhatuse vahel
valitsev usalduslik õhkkond olnud.
Selle usaldusliku õhkkonna edasipäsi-
mist Jõhvi piimaühisuses sooviksin ka
eelolevaks ajaks. See aga püsib ise-

enesest, kui ühisuse juhtivad tegelased seniselt kogu tegevuse korraldavad

liikmete huvide, liikmete heaolu seisukohalt.

Karjamajanduse arenemisest ja seisukorrast Jõhvi piimaühingu piirkonnas.

Enne maailmasõda oli piim vähesete talupidajatele sissetuleku allikas kartuli ja teravilja kõrval. Piim läks tol ajal täispiimana Peeterburi turule. Piima ostsid kokku ja toimetasid kohale juhuslikud era-ettevõtjad.

Tõuke piimakarja arenemisele annab piimaühingu asutamine mõned aastad enne maailmasõda. Ühingu kaudu piima turustamine kestab edukalt kuni vene revolutsioonini.

Iseseisvuse luues muutuvad meie põllumajanduse turu olud. Endine Peterburg on kadunud. Narva ostujõud on jäänud väikseks. Uued L.-Euroopa turud ei nõua kartuleid ega teravilja, sinna on neid saadusi raskem saata. Kõrge on seiste või hind, mille tõttu ka kogu Eesti põllumehe pea tululikaks muutub piimakari, mis varsti kogu talu rahalisest sissetulekust üle 50% kohati 70% moodustab.

Karja arv ja toodangudki aga väiksed kogu Eestis, palju aeglasemalt ja hiljem sünnib üleminek P.-Eestis, samuti Jõhvi ümbruses, kus üleminek karjamajandusele nõuab suuremat majapidamise ümberkorraldust. Paljudes taludes, isegi küllades, kus veel tänini püsib endine ilme, — kus kari sõniku loomad — kartulist ja viljamügist talu rahaline tulu saavutatakse — Võrnu küla.

Võihinna tõustes ja püsides kasvab aastatega piimatoojate arv, asutatakse

lisaks koorejaam ja 1930. a. ümber on Jõhvi piimaühing oma suure piirkonna tõttu üks suuremaid kogu Eestis.

Järjest tõusu tendentsi näitavad ka lehmade toodangud. Sõodetakse karja korralikumalt. Tuuakse üksikuid tõupulle ja kasuvasikaid ning asutatakse esiteks Toila ja hiljem, 1926. a. Jõhvi kontroll ühing.

Kõige paremas seisukorras on karja arendustöö 1930. a. Jõhvi piimaühingu piirkonnas töötavad Toila, Jõhvi I, Jõhvi II ja Atsalama kontrollühingud, kõik keskmiselt 25 liikmega. Toila kontroll ühingu 1930/31 k. a. toodang ühe lehma kohta oli 3062 kg. piima võirasv 114 kg. Jõhvi ühingutel 2700 kg. piima — v. r. — 98 kg. Samuti oli tõupullide arv 1929 — 32. a. piirides kõige suurem. Voka vallas oli 5, Jõhvi vallas — 5, Järve v. — 3, Kohtla v. — 4 sugupulli.

Peab aga kohe tähendama, et toodud andmed lehmade toodangute kohta on paremad üldisest, sest kontrolli all on paremad karjatalud.

Võihinna langedes hakkavad ka langema toodangud. 1932/33. kontroll aastal oli Toila k. üh. piima ühe lehma kohta 2699 kg., v. r. 101 kg. Jõhvi ühingutes piima 2377 kg., v. r. 86 kg. ja Atsalmas piima 1690 kg., v. r. 68 kg.

Tagasimineku on kaunis suur, eriti nõrgad on toodangud vähem arenenud

karja rajoonis, Atsalama ümbruses. Üldiselt on aga kontroll taludes toodangute tagasimineku väiksem kui piimaühingus toodava piima vähenemine. 1933/34 kontroll aasta näitab aga juba jälle tõusu suuna toodangutes.

Põhjust, miks karja toodangud tagasi läinud, pole raske leida — madal või hind vähendas huvi ja hoolt karja vastu, ka polnud tasuv osta lisaks jõusööte. Jõhvi ümbruses lisaks nimetatule on veel tagasimineku põhjuseks mitu aastat järjest kestnud põlluheina ikaldused.

Jõhvi piimaühing piimatööstuse kõrval pole unustanud ka oma ümbruskonnas karja arenduse tööd. Igal aastal on peakoosolek juhatause ettepanekul annud toetust karja tõuarendamise tööle k. kontrolli kaudu.

Nagu varemtoodud andmed näitavad, on karjapidamine enam arenenud Voka vallas (Toila k. üh. piirkond), siis Jõhvi, Järve, Kohtla ja lõpuks Atsalama ja Illuka. Leidub küll üksikuid väga häid karjatalusid ja loomi hiljem nimetatute hulgas, kuid kogu talusid võttes on lõunapoolses piirkonnas ühtlus väiksem võrreldes rannikuga, kus juba varem karjale enam tähelepanu pöördati.

Tõuloomade arv pole küll suur Jõhvi piimaühingu ümbruse karjades, ent üldise karjamajanduse seisukorraga võib täiesti rahul olla, kui ta ka tulevikus sarnast arenemise tendentsi näitab kui seni.

Piimahind on peategur karjamajanduse arenemisel, hind oleneb sellest, mis maailmaturul võist saadakse ja teiselt ü m b e r t ö ö t a m i s e k u l u s t. Viimane osa on oma võimuses, ning selles osas on Jõhvi p. üh. tegelasil olnud teadlikku ja õnnelikku kätt. Kogu Jõhvi ümaruse põllumeestel

on see suureks õnneks, et nemad pole oma nurga jonniga tasemele langedanud ega igaüks omale ise meiereid ehitanud. See oleks toonud võlad kaela ja tõstnud suureks piimatööstuse kulu, nagu see on kahjuks paljudes kohtades.

Tasuvusele võihinna kõrval mõjub kõige enam loomade söötmise kulu, moodustades kogukuludest 70%. Ja nagu varem toodud andmetest näha on lehmadel toodangu võimet, kes lüpsid rahuldavalt kõrged parema söötmise korral 1930. a. ümbruses. See sööt, mida siis tarvitati, on aga liig kulukas praeguse piimahinna juures. Tarvis on kodusest majapidamisest saada enam toitvat ja valgurikast sööta, sest põhk pole piimakarja põhisööt, toodangud jäävad madalaks ja alalise sööda osa neelab kogu karjap. tasuvuse. Karja põhisööt peaks olema väärtuslik hein ja karjamaa rohi, millele varal võime sageli loobuda täiesti jõusöödist, pea alati aga läbi saada koduste, oma majapidamisest saadud jõusöödadega. Kui jõuaksime ligemate aastate jooksul tõsta karja toodangut 3000 liitri piima aastas lehma kohta kogu ümbruses, paljud talud on sellest kaugel ees, muutuks piimakari tasuvamaks ka madalama hinna korral igas üksiktalus ja piimaühingus langedeks veelgi tööstuskulu.

Jõhvi põllumehed võivad olla uhked oma piimaühingule 25 a. juubeli puhul. Ühing on alati naabritest kõrgemat hinda maksnud piimasaaduste eest.

Järgnevatiks aastateks parimat õnne ja edu ühingule ja karjapidajatele mõõdukas töös.

Ev. Timusk,
maatulunduskonsulent.

Jõhvi Piimaühingu

kõrgeväärtuslik

EKSPORTVÕI

alati saadaval
väiksel ja suurel arvul

Jõhvi, telef. 47.

Peekonsigade

vastuvõtmine
Jõhvi jaamas on

igal teisipäeval

kell 7—11

„Estonia“ eksporttapamaja

esitaja **H. Lill**

Jõhvis, Turu pl. Nr. 1. Telef. 4.

KIRJASTUSÜHISUS

«Põhja Eesti» trükikoda

Narvas, Suur tn. № 1,
telef. 65

V
A
L
M
I
S
T
A
B

MAITSEKALT
KIIRELT
ODAVALT

kõisuguseid trükiteid.

TELLIMISI VÕIB
ANDA KA KIRJA JA
TELEFONI TEEL.

JÕHVIS VÕTAB TELLIMISI
VASTU HÄRRA HANS LILL
ZZ TURU PLATS № 1. ZZ

AJALEHT

PÕHJA EESTI“

ON KÕIGE
TÄIELIKUM JA
VÄRSKEMTEA-
DETE
LEHT
ALUTAGUSEL.

TELLIMISI WÕETAK-
SE VASTU KÕIGIS
POSTIASUTUSTES.



KUULUTAGE

„PÕHJA EESTIS“,
SIIS TEIE KUULU-
TUS TABAB MÄRKI.

682 (19. vi 34)

Ar 934
Jõhvi
Piimäühing

Eesti Omavalitsuste ja Ühistegeliste
Asutuste Kindlustus-A.-S.

— **„OMA”** —

Põhi- ja tagavarakapitalid üle Kr. 600.000.—
Kinnisvarad väärtusega üle 200.000.—
Tartus ja Viljandis.

TOIMETAB: tule-,
elu-,
rahe-,
koduloomade-,
õnnetusjuhtude-,
murdvarguste- ja
klaasikindlustusi.
Edasikindlustuste

vastuvõtmine valla vastastikku kindlustusseltsidelt.

JUHATUS JA PEAKONTOR:

omas majas, Tartus, Riia tän. 41, telef. 2-44
ja 5-62.

Peaesindused:

Tallinnas, V. Karja 3, telef. 437-59.

Rakveres, Viru Pangas, telef. 109.

Pärnus, Jalaka t. 2, telef. 2-30.

Tõrvas, Valga tän. 4, telef. 6.

Viljandis, Põllum. Seltsi kaub. osakond, telef. 6.

ESINDAJA JÕHVIS HANS LILL, Turuplats Nr 1, telef. 4.