

Tartu Ülikooli
Euroopa Kolledži Toimetised
Nr. 26

Urmas Varblane

EUROOPA LIIDUGA ÜHINEMISE MÕJU
KONVERGENTSIPROTSESSILE EESTIS

Tartu 2004

Vastutav toimetaja: Liina Kulu
Retsensent: Tõnu Roolaht, Tartu Ülikooli majandusteaduskond, teadur
Keeletoimetaja: Eve Kask
Kaanekujundus: Aide Eendra

© Tartu Ülikooli Euroopa Kolledž, 2004
ISBN 9985-4-0410-6
ISSN 1736-2164
Tartu Ülikooli Kirjastus
Tiigi 78, Tartu 50410

SAATEKS

Euroopa Liiduga ühinemine on Eestile ja teistele Kesk- ja Ida-Euroopa riikidele ühtlasi nii paljutõotav võimalus kui ka tõsine väljakutse. Euroopa Liidu liikmestaatuse omandamise järgselt on diskussioon Euroopa lõimumise tähenduse, arengusuundade ning mõjude üle olulisemgi kui liitumiskõneluste perioodis, kuna täieõiguslik liikmestaatus võimaldab meil endil kaasa rääkida Euroopa tuleviku kujundamisel. Samas tuleb tunnistada, et sageli kaasatakse väitlustesse Euroopa Liidu seotud teemadel üksnes poliitikuid ja mõnikord ka teadlasi. Kuna Euroopa Liiduga ühinemine teenib ennekõike eesti rahva heaolu parandamise huve, ei tohiks diskussioon Euroopa Liiduga ühinemise üle jääda vaid eliidi pärusmaaks.

Tartu Ülikooli Euroopa Kolledži brošüüride sari „Euroopa Kolledži Toimetised“ üritab laiendada eurodebati kandepinda Eesti ühiskonnas. Seni ilmunud vihikud sisaldavad peamiselt akadeemilise ringkonna argumenteeritud hinnanguid Euroopa Liiduga liitumise küsimuses. Rangel akadeemiline käsitluslaad ei ole aga käesoleva sarja eesmärgiks. Sarjas on ilmunud ka Jaan Kaplinski esseistlik mõtisklus Euroopasse lõimumisest, samuti on oma arvamust avaldanud ühinemisläbirääkimiste juht Alar Streiman. Vihikutesarja eesmärgiks on suurendada avalikkuse informeeritust Euroopa Liidu laienemisega seotud valdkondades, tuginedes eelkõige sellistele märksõnadele nagu argumenteeritus ja aktuaalsus.

Käesolev uurimuste sari kasvas välja 1998. aastal alguse saanud eurokoolituse projektist, mille korraldasid Avatud Hariduse Liit, Tartu Ülikooli Euroopa Kolledž ja Riigikantselei Euroopa Liidu Infosekretariaat. Käesoleva vihiku väljaandmist toetab Euroopa Liit. Sarjas on praeguseks ilmunud juba kakskümmend viis brošüüri, mis peaksid andma lugejale senisest täpsema ettekujutuse Euroopa Liidu poliitikatest ja tegevusest eelkõige Eesti vaatevinklist lähtudes. Varemilmunud artiklitega on võimalik tutvuda TÜ Euroopa Kolledži koduleheküljel (<http://ec.ut.ee>).

Head lugemist soovides
TÜ Euroopa Kolledž

SISUKORD

SISSEJUHATUS	5
1. KONVERGENTSI JA MAJANDUSKASVU MUDELITE VAHELISED SEOSSED	5
2. INTEGRATSIOON JA KONVERGENTS.....	10
3. EUROOPA LIIDU UUTE LIIKMESRIIKIDE TULUTASEME ARENG JA EESTI.....	13
4. KUI KIIRESTI TOIMUB EESTI JA TEISTE UUTE EUROOPA LIIDU LIIKMESRIIKIDE TULUTASEMETE KONVERGENTS?	20
5. RIIKLIKU ARENGUKAVA KOHT EESTI MAJANDUS- POLIITILISTE ARENGUSUUNDADE KUJUNDAMISEL JA TULUTASEME KONVERGENTSI KIIRENDAMISEL	24
5.1. EESTI SENISED KOGEMUSED EUROOPA LIIDU STRUKTUURIABI KASUTAMISEL	25
5.2. INIMKAPITALI ARENG KUI EESTI PIKAAJALISE MAJANDUSKASVU ALUS JA TULUTASEMETE ÜHTLUSTAMISE TEGUR.....	26
KOKKUVÕTE	30
KASUTATUD KIRJANDUS	31

SISSEJUHATUS

Konvergensiküsimustele hakati Euroopas suuremat tähelepanu pöörama kümnekond aastat tagasi, kui suhteliselt madala tulutasemega siirdemaadel avanes võimalus saada Euroopa Liidu liikmeks. Praeguseks on konvergensiga seotud teemad muutunud väga populaarseks – nii majandusteadlased kui poliitikud soovivad välja selgitada neid tegureid, mis aitaksid madalama majandusliku arengutasemega riike jõuda võimalikult kiiresti järele rikastele maadele. Samuti pakub konvergensiprotsessi analüüsimine võimalust kontrollida majanduskasvu mudelite kehtivust.

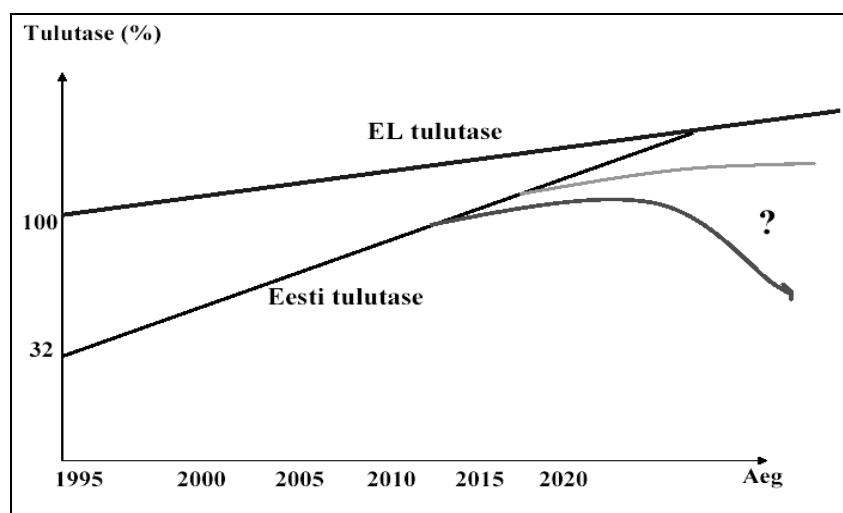
Käesolevas uurimuses analüüsitakse üksnes konvergensiprotsessi ühte osa – tulutasemete konvergensti Eestis võrreldes teiste uute Euroopa Liidu liikmesriikidega. Töö eesmärgiks on välja selgitada, milline on olnud tulutasemete ühtlustumise protsess uutes liikmesriikides võrrelduna Euroopa Liidu vanade liikmesmaadega (nn EL-15) ajavahemikus 1994-2004. Uurimuses võrreldakse ka varasemate laienemisvoorude käigus Euroopa Liiduga ühinenud madala tulutasemega riikide (Iirimaa, Kreeka, Portugal ja Hispaania) majanduslikku lähtepositsiooni praeguste uute liikmesmaade olukorraga. Nii on võimalik hinnata seda, kui suur on võimalus tulutasemete ühtlustumiseks Eestis ja teistes uutes liikmesriikides.

Uurimuse teises osas kirjeldatakse Eesti Riikliku Arengukava peamisi prioriteete ja näidatakse, kuidas nende elluviimine aitab suurendada investeringuid inimkapitali arendamisse, ettevõtluse konkurentsivõime suurendamisse, kohaliku infrastruktuuri parandamisse ning innovatsioonide läbiviimisesse. Need aitavad omakorda kiirendada Eesti tulutaseme ühtlustumist Euroopa Liiduga.

1. KONVERGENTSI JA MAJANDUSKASVU MUDELITE VAHELISED SEOSED

Majandusteaduses on konvergensti käsitletud kui protsessi, mille käigus eri majandussubjektide teatud näitajad ühtlustuvad või lähenevad. Käesolevas uurimuses selgitatakse seda Eesti ja Euroopa Liidu keskmise tulutaseme konvergensti hüpoteetilise mudeli näitel (vt joonis 1). Tulutaset mõõdetakse sisemajanduse koguproduktina (edaspidi SKP) ühe elaniku

kohta võrreldavates hindades. 1995. aastal moodustas Eesti SKP 32% EL-i keskmisest tasemest.



Joonis 1. Eesti ja Euroopa Liidu tulutasemete konvergensti arenguteed.

Joonisel on välja toodud konvergensti erinevad arenguteed. Kuna ka Euroopa Liidu tulutase tulevikus pidevalt kasvab, suureneb ka esialgne lähtetase (100 ühikut). Eesti seisukohast on teoreetiliselt võimalikud erinevad variandid – nii meie tulutaseme pidev lähenemine EL-i tasemele (Eesti tulutaseme ülemine joon), aeglustuv lähenemine ja konvergensti lakkamine (Eesti tulutaseme keskmine joon) või järsk konvergensti pidurdumine ja divergents ehk erinevuste suurenemine (Eesti tulutaseme alumine joon). Milline neist arenguteedest tegelikult realiseerub, sõltub tervest reast teguritest, mida käsitletakse käesoleva uurimuse järgnevas osades.

Konvergensti saab analüüsida väga erinevatest aspektidest. Reaalne konvergenst kirjeldab tulutasemete ühtlustumist ja seda mõõdetakse tavaliselt reaalse sisemajanduse koguproduktina ühe elaniku kohta. Nominaalne konvergenst peegeldab hinnatasemete ühtlustumist ja seda mõõdetakse hinnataset väljendavate indeksitega. Institutsionaalne konvergenst kirjeldab kõikvõimalike ühiskonna funktsioneerimiseks vajalike institutsionaalsete raamistike ülevõtmise ja rakendamise protsessi. Euroopa Liidu laienemise vaatenurgast on seda kirjeldatud kui rakendatud seadusandlike aktide arvu või ülevõetud aktide arvu suhet kogu seadusand-

luse mahtu. Lisaks võib rääkida majandustsüklike, tarbijakäitumise, sotsiaalse kihitumise vms. alasest ühtlustumisest ehk konvergenstist.

Käesolevas uurimuses analüüsitakse põhiliselt tulutaseme konvergensti. Uurimustes on välja toodud järgmisi mõistete paare, mis iseloomustavad tulutaseme konvergensti liike:

- riigisisene ja riikidevaheline konvergenst;
- riigi majanduse taseme ja selle kasvukiiruse konvergenst;
- beeta (β) ja sigma (σ) konvergenst;
- tingimusteta (absoluutne) ja tingimuslik (suhteline) konvergenst;
- globaalne ja kohalik konvergenst (*club-convergence*);
- tulutaseme ja üldine teguritootlikkuse konvergenst;
- determineeritud ja stohhastiline konvergenst.

Majanduskasvu käsitlevas erialakirjanduses võib selgelt välja tuua kaks lähenemisi. 1956. aastast kuni 1980-ndate aastate alguseni domineeris Solow-Swani neoklassikaline ehk eksogeense majanduskasvu mudel (Solow 1956). Teooria kohaselt liiguvad riikide majandused teatud kindla majanduse stabiilse tasakaaluseisundi poole (*steady state*). Selle põhjuseks on füüsilise kapitali kahanev piirtootlikkus – kui eeldada, et riigid erinevad vaid füüsilise ja inimkapitaliga varustatuse poolest ühe elaniku kohta, on kapitali piirtootlikkus kapitalivaestes riikides kõrgem kui kapitalikülluslikes riikides. Järelikult kasvavad vaesed riigid neoklassikalise mudeli loogikale tuginedes palju kiiremini kui rikkad riigid. Lõpptulemusena peaksid vaadeldavate riikide tulutasemed (mõõdetuna kogutoodanguna ühe elaniku kohta) võrdsustuma. Konvergensti käsitlevas kirjanduses on see tuntud absoluutse ehk tingimusteta konvergensti hüpoteesina.

Nii majanduse kasvukiiruse kui ka tulutasemete ühtlustumist kutsub beeta (β) konvergenstiks. Selline nimetus tuleb asjaolust, et niisuguse konvergensti tüübi ilmnemise kontrollimiseks koostatakse regressioonimudel, kus sõltuvaks muutujaks on riikide sisemajanduse koguprodukti kasv ühe elaniku kohta võrreldavates hindades ning sõltumatuks muutujaks antud riikide esialgne tulutaseme. Beeta konvergensti nimetus tuleb regressioonikoefitsiendist esialgse tulutaseme ja selle kasvu vahel. Selle regressioonikoefitsiendi väärtus peaks olema negatiivne, s.t mida rikkam on riik vaatlusaluse perioodi alguses, seda aeglasemalt tema majandus kasvab.

Kahjuks ei kinnita empiirilised uurimused absoluutse konvergentsi hüpoteesi paikapidavust. Näiteks Maailmapanga analüütikud vaatlesid enam kui 80 riigi puhul seost nende ühe elaniku kohta toodetud sisemajanduse koguprodukti kasvu ja esialgse SKP taseme vahel ajavahemikus 1965-1989. Selgeid seoseid ei leitud (Barbone ja Zalduendo 1996). Sarnase tulemuseni jõudsid ka teised autorid (vt näiteks Barro 1991).

Probleemid võivad tuleneda asjaolust, et absoluutse konvergentsi hüpotees põhineb liiga rangetel ja ebareaalsetel eeldustel ning seetõttu ei suudeta selle empiirilist kehtivust ka tõestada. Jõuti järeldusele, et absoluutse konvergentsi asemel peaks vaatlema tingimuslikku ehk suhtelist konvergentsi. Selle teooria kohaselt on riikide majandusliku arengu tasakaaluseisundid erinevad. Nii peaksid omavahel ühtlustuma suhteliselt sarnase majandusliku, poliitilise ja sotsiaalse lähteasendiga riikide tulutasemed ühe elaniku kohta.

Seda kontseptsiooni kutsutakse ka kohaliku konvergentsi või sigma (σ) konvergentsi hüpoteesiks. Arvatakse, et majandusliku arengu käigus muutuvad suhteliselt sarnase algasendiga riikide tulutasemete erinevused väiksemaks ehk standardhälve (sigma) väheneb. Väga erineva majandusliku, poliitilise ja sotsiaalse tasemega riikide tulutase aga ei ühtlustu. Nende riikide omavaheline konvergens sõltub sellest, kuidas suudetakse majanduspoliitiliste vahenditega kõrvaldada olulised erinevused riikide lähteasendis.

Seda hüpoteesi on kasutatud nii EL-i varasemate laienemisvoorude konvergensiprotsesside hindamiseks kui ka liidu idalaienemise järgsete arengute selgitamiseks. Tabelis 1 on välja toodud arenenud tööstusriikide suhteliste tulutasemete dünaamika võrreldes Ameerika Ühendriikidega alates 1950-ndatest aastatest kuni 1990-ndate aastate lõpuni. Riigid on järjestatud 1950. aasta tulutasemete alusel. Absoluutse konvergentsi hüpoteesi järgi peaksid tabeli ülaosas olevad riigid lähenema vähem Ameerika Ühendriikidele kui tabeli lõpuosas olevad riigid. Nii on see ka olnud – näiteks on Šveits, Kanada ja Ühendkuningriik suutnud sel ajavahemikul läheneda USA-le vaid 1 protsendipunkti võrra, samal ajal kui tabeli lõpuosas asuvad Iirimaa, Jaapan ja Portugal on lähenenud vastavalt 40, 56 ja 26 protsenti.

Tabel 1

**Reaalse SKP tase ühe elaniku kohta ajavahemikul 1950-1998
protsentides võrrelduna USA tasemega (USA=100)**

	1950	1960	1973	1990	1998	Tulutaseme lähene- mine protsendi- punktides 1950-1998
USA	100	100	100	100	100	0
Šveits	92	108	108	93	79	-13
Kanada	75	77	80	82	76	1
Ühendkuning- riik	69	73	69	70	70	1
Rootsi	67	74	77	75	69	2
Taani	66	72	77	76	80	14
Holland	57	67	72	71	73	16
Belgia	54	59	70	74	74	20
Norra	53	60	63	77	87	34
Prantsusmaa	52	63	74	77	74	22
<i>Euroopa Liit</i>	<i>46</i>	<i>60</i>	<i>67</i>	<i>71</i>	<i>67</i>	<i>21</i>
Saksamaa	43	73	76	81	77	34
Soome	42	53	63	72	69	27
Austria	38	57	66	74	73	35
Itaalia	36	52	63	72	68	32
Iirimaa	34	36	39	50	74	40
Hispaania	28	34	50	52	53	25
Portugal	19	24	37	43	45	26
Jaapan	19	33	64	79	75	56
Kreeka	18	25	42	40	40	22

Allikas: ECE, 2000. viidatud Randveer 2001 kaudu, autori täiendusega.

Alates 1980-ndate aastate teisest poolest hakkasid levima endogeense majanduskasvu mudelid (Romer 1986, 1990). Nii ei nähta tehnoloogiat mitte eksogeensena ja avaliku hüvisena, vaid endogeensena. Unikaalse tehnoloogia omamine võimaldab saada monopolset kasumit. Järelkult on ettevõtetel otsene huvi investeerida teadus- ja arendustegevusse.

Endogeense majanduskasvu mudeli kohaselt ei võrdsustu riikide tulutasemed automaatselt. Juba mudeli nimetus näitab, et riigil peab ole-

mas olema teatud komplekt inimkapitali ja muid tegureid, mis on vajalikud selleks, et suudetaks luua ja rakendada uusi tehnoloogiaid ning saavutada majanduskasv. Lisaks rõhutatakse seda, et riik peab olema sotsiaalselt võimekas. Seega võib maailmas eeldada hoopis tulutasemete erinevuste süvenemist rikaste ja vaeste riikide vahel. Vaestel riikidel pole piisavalt majanduslikke vahendeid ja inimkapitali, millega osaleda teadus- ja arendustegevuses. Kuna aga endogeense majanduskasvu mudeli korral on just tehnoloogiline areng majanduskasvu peamine mootor, siis vaesed riigi jäävad veelgi enam rikastest riikidest maha. Nn optimistliku endogeense majanduskasvu mudeli pooldajaid väidavad, et globaalne kapitali liikumine võimaldab tehnoloogiat üle kanda ja sellega siiski kaasa aidata ka vaeste riikide tulutaseme kasvule.

2. INTEGRATSIOON JA KONVERGENTS

Kuigi Euroopa lõimumisprotsessi põhjustasid algselt poliitilised tegurid, jõuti kiiresti veendumusele, et poliitiline integratsioon on vaevanõudev ja pikaajaline protsess. Seetõttu muudeti rõhuasetust ja keskenduti hoopis majanduslikule integratsioonile, lootes seeläbi kiirendada ka poliitilist integratsiooni. Riikide konkurentsivõime Euroopa Liidu sees on arenenud nii lõimumisprotsessi laienemise kui süvenemise läbi. Alates tolliliidu loomisest 1968. aastal on järjest enam pööratud tähelepanu majandusliku konkurentsivõime küsimustele, konkurentsipoliitika reeglistikule ning mastaabisäästu efekti avaldumisele.

Eelnevalt käsitletud kaks põhilist majanduskasvu mudelit – neoklassikaline ja endogeenne mudel – erinevad oma seisukohtades selles osas, kuidas mõjutab integratsioon tulutasemete konvergentsi.

Solow neoklassikalises kasvumudelil saab riigi majanduspoliitika muutustega mõjutada riigi majanduse arengut üksnes ajutiselt. Mudelis eeldatakse, et tehnoloogia on kõigile vabalt kättesaadav ning tehnoloogiline muutus on seega avalik hüvis. Riikidel on sama pikaajaline kasvumäär, mille määrab ära tehnoloogiline progress. Rakendades seda mudelit integratsioonile, saadakse täiesti vastandlikke tulemusi. Üks koolkond on avaldanud arvamust, et riigi või regiooni avanemine lõimumise käigus peaks ainult kiirendama konvergentsiprotsessi, sest kapital liigub kapitalivaestesse regioonidesse, kus kapitalilt saadav tulu on suurem. Sellise mõtteviisi aluseks on J. Vineri klassikalised tööd tolliliidust (1950). Nende mudelite järgi ühtlustuvad regionaalse kaubandusliidu liikmesrii-

kide tulu- ja hinnatasemed. Seejuures põhjustavad konvergensti peamiselt kaubavahetus ja rahvusvaheline tootmistegurite liikumine. Teise koolkonna teadlased väidavad, et neoklassikalise mudeli puhul tuleb lõimumisprotsessi juures arvesse võtta seda, et regioonile tervikuna on iseloomulik teatud pikaajaline stabiilne majanduskasvu tase (*steady state*). Järelikult avaldavad majandusliku lõimumise tulemusena tekkiv tootmise ümberpaigutumine ja kaubanduse loomine positiivset mõju vaid ühekordselt ja suhteliselt lühiajaliselt. Seega on ka integratsiooni mõju liikmesriikide konvergenstile vaid episoodiline. Hiljem arenevad kõik regionaalse bloki liikmesriigid vastavalt sellele, milline on neist igäühe pikaajaline majanduskasvu perspektiiv.

Endogeenne mudel läheneb konvergensti ja integratsiooni vahelisele seosele teistmoodi. Uus ja suurem ühisturg lubab paremini ära kasutada mastaabisäästu efekti (*economies of scale effect*), avaldades pidevat ja pikaajalist positiivset mõju majanduskasvule. Endogeense kasvumudeli kohaselt seega majanduslik integratsioon toetab majanduskasvu pidevalt.

Euroopa Liidu seniste laienemisvoorude käigus on aset leidnud uute liikmesriikide majanduste konvergenst tuumikriikide suhtes. Järgnevalt analüüsitakse varem liitunud suhteliselt madalama tulutasemega riikide (Iirimaa, Kreeka, Portugal, Hispaania – edaspidi „varasemad liitjad“) konvergenstiprotsessi.

Iirimaa majanduskasv oli vahetult pärast Euroopa Liiduga ühinemist väga aeglane, ulatudes ajavahemikul 1973-1978 keskmiselt vaid ühe protsendini. Kreekas oli majanduskasv perioodil 1981-1985 isegi madalam liitumiseelsest tasemest. Seevastu Hispaania ja Portugali majanduskasv suurenes pärast liitumist vastavalt 3,6% ja 5,6% võrra.

Tabel 2 peegeldab nelja vaatlusaluse riigi tulutasemete konvergensti võrreldes EL-i keskmisega. Liitumise hetkel moodustas tulutase Hispaanias 73%, Iirimaa 59%, Kreekas 57% ja Portugalis 52% EL-i keskmisest. Selle põhjal võib teha mitu järeldust. Esiteks, kuni 1990-ndate aastate alguseni oli tulutaseme konvergenst väga aeglane. Teiseks, konvergenstiprotsessi käigus liikusid riigid erinevaid teid pidi. Iirimaa oli konvergenst EL-i keskmise tulutasemega võrreldes väga kiire, seevastu Hispaanias, Kreekas ja Portugalis oli see hoopis aeglasem.

Konvergenstiprotsessi kiirenemine 1990-ndatel aastatel tulenes suure tõenäosusega struktuurifondide ja Ühtekuuluvusfondi senisest ulatuslikumast tegevusest. Üldjoontes võib öelda, et üks kolmandik Euroopa Liidu eelarvest kulutatakse ühtekuuluvuse ehk sisuliselt konvergenstiprotsessi toetamiseks. Kui vaadelda struktuurifondidest ja Ühtekuuluvusfondist saadud toetuste osakaalusid riikide SKP-st ja koguinvesteeringu-

test (*gross fixed capital formation*), siis see suhtarv on olnud stabiilselt kõrge Kreekas ja Portugalis, ulatudes ligi 3%-ni aastas. Iirimaa toetuste määr on langenud 2,5%-lt aastatel 1989-1993 0,6%-le ajavahemikul 2000-2006. Ka Hispaaniale antud toetused on olnud suhteliselt stabiilsed (vt tabel 3).

Tabel 2

**Uute liikmesriikide sisemajanduse koguprodukt ühe elaniku kohta
EL-i keskmisega võrreldes 1960–2005 (protsentides)**

	1960	1973	1985	1990	1995	2000	2005
Iirimaa	61	59	65	69	90	115	121
Hispaania	60	79	73	78	79	83	89
Kreeka	39	57	57	53	65	68	76
Portugal	39	56	52	56	66	70	70
Nelja riigi keskmine	50	63	62	64	75	83	89

Märkus: EL12=100 kuni 1990. a ja EL15=100 pärast 1990. a.

Allikas: O'Leary 1997:.45; autori arvutused Eurostat 2004 põhjal.

Tabel 3

**Euroopa Liidu struktuuri- ja Ühtekuuluvusfondi panus
vähemarenenud liikmesriikide majandusse**

	Kreeka	Iirimaa	Hispaania	Portugal	EUR4
Osakaal sisemajanduse koguproduktist protsentides					
1989–1993	2,6	2,5	0,7	3,0	1,4
1994–1999	3,0	1,9	1,5	3,3	2,0
2000–2006	2,8	0,6	1,3	2,9	1,6
Osakaal koguinvesteeringutest (<i>gross capital formation</i>) protsentides					
1989–1993	11,8	15,0	2,9	12,4	5,5
1994–1999	14,6	9,6	6,7	14,2	8,9
2000–2006	12,3	2,6	5,5	11,4	6,9

Allikas: Unity... 2001:122.

Tabelis 3 esitatud andmed kajastavad vaid struktuurifondidest tehtud ülekandeid EL-i vaesematele liikmesriikidele. Kuivõrd välja pole toodud näiteks Euroopa Liidu põllumajanduspoliitika raames makstavaid toetusi

ja selle panust konvergensiprotsessi, ei saa nii täielikku ettekujutust EL-i rahaliste toetuste suurusest. Kui aga lähtuda nn puhasmaksete põhimõttest (ehk iga riigi puhul kõikide liidust saadud tulude ja riigi poolt EL-i eelarvesse tehtavad maksete vahest), oli aastatel 1989-1993 kõige suurema puhastuluga Iirimaa, saades aastas keskmiselt toetusi mahus 5,2% SKP-st. Seda võib pidada tõeliselt tugevaks finantssüstiks, mille Iirimaa suutis ka maksimaalselt ära kasutada.

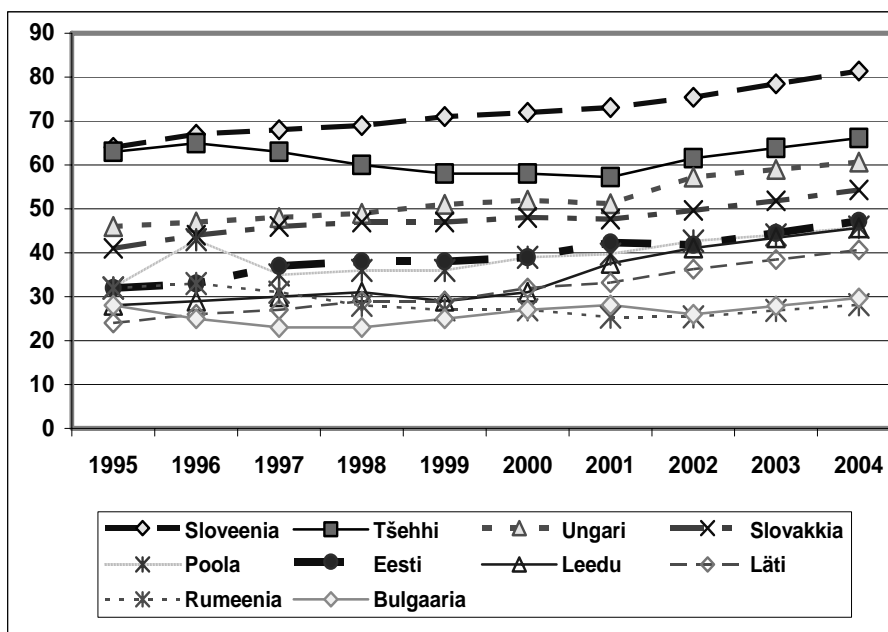
3. EUROOPA LIIDU UUTE LIIKMESRIIKIDE TULUTASEME ARENG JA EESTI

Analüüsides seda, kuidas on tulutase kasvanud uutes EL-i liikmesriikides, peab tõdema, et usaldusväärsed andmed pärinevad alles alates 1995. aastast. Seetõttu ei saa hinnata reaalset tulutaset neis riikides varasemal perioodil.

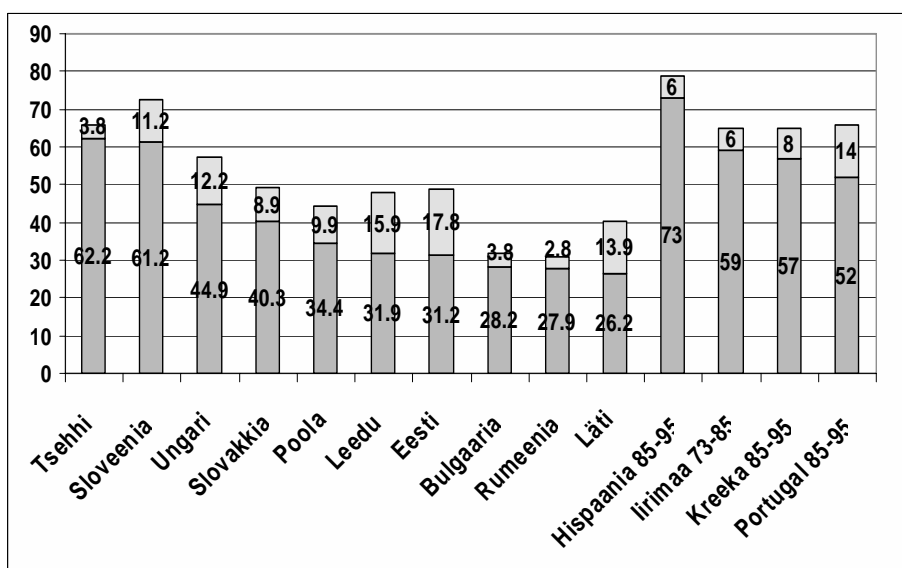
Joonis 2 peegeldab üsna selgelt, kui pikk tee on veel Eestil käia, et jõuda EL-i keskmisele tulutasemele. Eesti sisemajanduse koguprodukt ühe inimese kohta võrreldavates hindades moodustas 1995. aastal vaid 33% EL-i keskmisest tasemest. 2004. aasta lõpuks oli vastav näitaja hinnanguliselt 46-47%-i.

Uutest liikmesriikidest on Sloveenia kõige kõrgema tulutasemega ning kõige stabiilsema ja kiirema reaalmajandusliku konvergensiga perioodil 1995-2004. Ka teiste riikide puhul on tulutaseme konvergens toimunud suhteliselt kiiresti.

Samas tuleb arvestada sellega, et viimati toimunud laienemine oli eriline, sest liitusid oluliselt madalama majandusliku arengutasemega riigid. Joonisel 3 esitatud andmed võimaldavad võrrelda konvergensiprotsessi varasemate liitujate puhul, kes astusid Euroopa Liitu 1970-1980-ndatel aastatel, ja praegustes uutes liikmesriikides. Alumine tumedam osa joonisel 3 näitab Eesti ja teiste uute EL-i liikmesmaade SKP taset protsentides EL-15 tasemest 1995. aastal ning Iirimaa, Hispaania, Kreeka ja Portugali taset EL-12 tasemest nende riikide EL-i astumise eel. Ülemine heledam osa näitab, mitu protsenti on siirderiigid lähenenud EL keskmisele tulutasemele ajavahemikus 1995-2004 ja ülejäänud riikide puhul sama pikal ajavahemikul enne nende liitumist EL-iga.



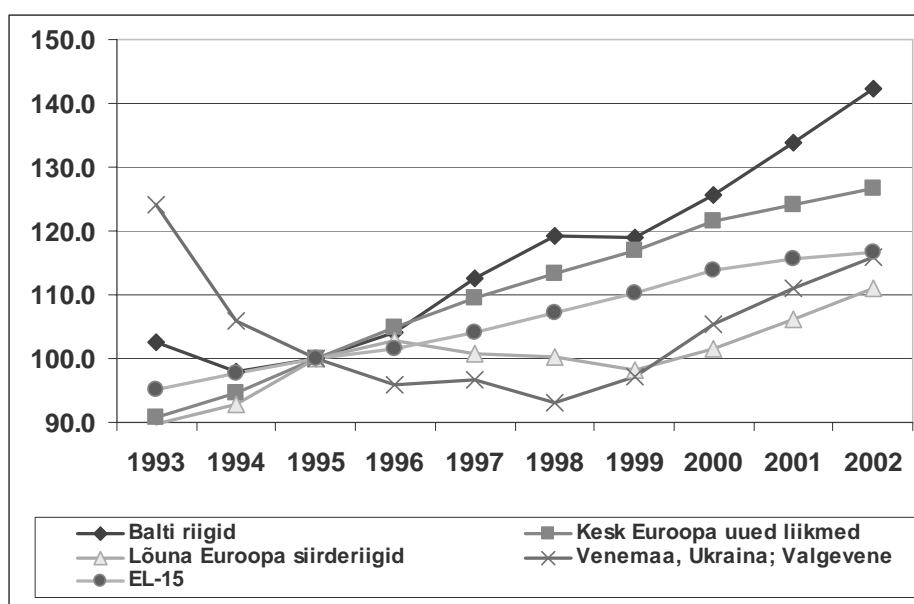
Joonis 2. Eesti ja teiste uute EL liikmesriikide tulutasemed 1995-2003 ja nende prognoos võrreldes EL keskmisega 2004 a. (protsentides).
Allikas: Eurostat 2003.



Joonis 3. Euroopa Liidu uute liikmesriikide tulutaseme kasv 1995-2004 võrreldes varasemate liitujate tulutaseme kasvuga.

Hispaania tulutase oli Euroopa Liiduga liitumisel 1986. aastal praktiliselt võrdne Sloveenia omaga 2004 aastal – mõlema tulutase oli ca 72-73% EL-i keskmisest. Sloveenia tulutaseme saamiseks 2004. aastal tuleb liita joonisel olevad alumise (lähtetase 1995. aastal ehk 61,2%) ja ülemise osa (juurekasv 1995-2005 aastatel ehk 11,2%) näitajad. Iirimaa ja Kreeka tulutasemed moodustasid ühinemisel EL-iga vastavalt 59% ja 57% EL-i keskmisest, mis on võrreldav Tšehhi ja Ungari tasemega 2004. aasta liitumisel. Portugali tulutase oli aga liitumisel veidi kõrgem kui Slovakkial, Balti riikides ja Poolas. Seega võib väita, et vaid viimati nimetatud riigid on suhteliselt vaesemad võrreldes varasemate liitujatega.

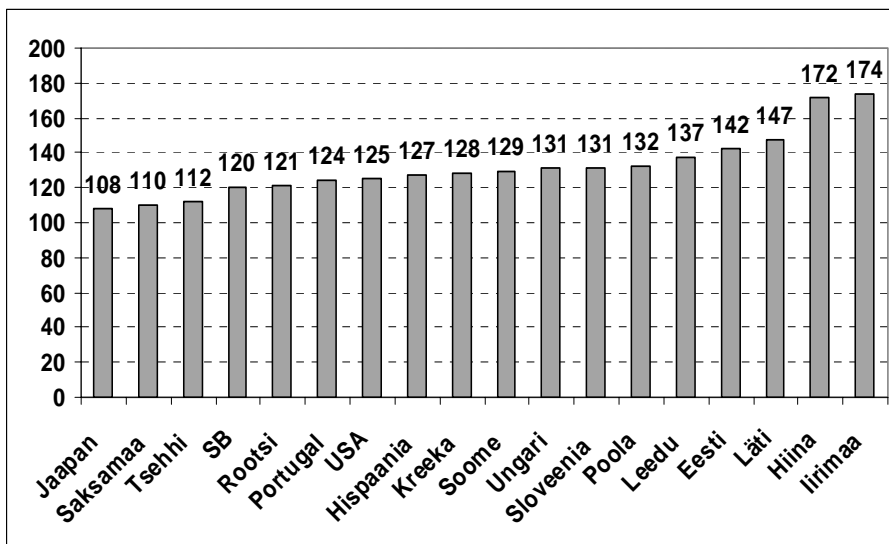
Euroopa Liidu uute liikmesriikide suhteliselt edukat konvergentsi iseloomustab ka joonis 4, mis kajastab siirderiikide rühmade kumulatiivset reaalselt SKP kasvu 1995. aastast 2002. aastani. EL-15 sisemajanduse koguprodukt kokku kasvas siis 16,7%, samal ajal kui Baltimaade kasv oli 42,4% ja Kesk-Euroopa riikide oma 26,7%. Ka 2003. aastal oli majanduskasv Balti riikides ca 6% kõrgem kui EL-15 riikides.



Joonis 4. Reaalse SKP kasv siirderiikide rühmades võrreldes EL-15 keskmisega (kumulatiivne kasv %, 1995=100).

Selleks, et saada ettekujutust kumulatiivsest majanduskasvust üksikute riikide lõikes, tehti rida arvutusi, mille tulemused on esitatud

joonisel 5. Uuriti seda, kui palju kasvas majandus erinevates riikides 2002. aastaks võrreldes algpunktiga (1995. a). Juhtpositsioonil on Iirimaa (1,74 korda) ja Hiina (1,72 korda). Kolm Baltimaad on väga heal positsioonil – Läti SKP oli 2002. aastal võrreldes 1995. aastaga kasvanud 1,47 korda, Eestis 1,42 korda ja Leedus 1,37 korda. Samal ajal oli näiteks Saksamaa vastav näitaja vaid 1,1 korda ja Jaapanis 1,08 korda. Seega oli Balti riikides konvergens väga tugev.



Joonis 5. Kumulatiivne majanduskasv riikide lõikes ajavahemikus 1995-2002 (reaalne SKP 2002 aastal võrreldes 1995 aastaga protsentides).

Allikas: autori arvutused Eurostat 2004 alusel.

Analüüsid Iirimaa, Hispaania, Kreeka ja Portugali majandusliku lähtetaset vahetult enne nende ühinemist Euroopa Liiduga ja võrreldes seda praeguste uute liikmesriikide vastavate näitajatega, saab hinnata uute liikmesriikide valmisolekut integreerumiseks. Järeldusi saab teha ka nende majandusliku konvergensti võimaliku kiiruse kohta tulevikus.

Riikide lähtepositsioonide hindamisel kasutatakse järgnevaid valdkondi:

- 1) eelnev kasvukogemus – majanduslik konvergens enne EL-iga ühinemist;

- 2) makromajanduslik stabiilsus – mõõdetud inflatsioonimääraga;
- 3) avatus – kaupade ja teenuste ekspordi osakaal SKP-s;
- 4) investeerimiskaldumus – koguinvesteeringute osakaal SKP-s;
- 5) atraktiivsus välisinvestoritele – otseste välisinvesteeringute positsiooni suhe SKP-sse;
- 6) inimkapitali kvaliteet, mõõdetuna vähemalt kesk-eriharidusega elanike osakaaluna vanuserühmas 25-64 eluaastat (%) ning vähemalt kesk-eriharidusega noorte osakaal vanuserühmas 20-24 eluaastat (%);
- 7) telekommunikatsiooni infrastruktuur – interneti kasutajate arv 100 elaniku kohta;
- 8) teadus- ja arenduskulude osakaal SKP-st (%).

Tabelis 4 võrreldakse uute ja varasemate liikmesriikide makromajanduslikke näitajaid. Uued liikmesriigid on palju paremas seisus, kui seda olid varasemad liitujad vastavalt 1973, 1981 ja 1986. aastal. Majanduslik areng enne EL-iga ühinemist oli kahes riikide rühmas täiesti erinev. Iirimaa lähenes 12-aasta jooksul enne ühinemist EL-iga liidu keskmisele tasemele vaid 2%, Hispaanias ja Portugalis tulutase koguni vähenes (vastavalt 6% ja 4%) ning Kreekas jäi praktiliselt muutumatuks. Praeuste uute liikmesriikide konvergens on olnud väga kiire – nende tulutase on lähenenud EL-i keskmisele 3%-st 16%-ni.

Ka makromajanduslik stabiilsus – mõõdetuna keskmise inflatsioonimäärana aastas oli ajavahemikus 1974-1986 Iirimaa 13% ja Hispaanias 22%. Võrdlusena oli EL-i uutes liikmesmaades inflatsioonimäär aastas alla kümne protsendi.

Samuti oli uute liikmesriikide majandus ühinemise hetkel tunduvalt avatum. Kaupade ja teenuste ekspordi osakaal SKP-st oli madalaim Poolas (31%) ja suurim Eestis (89%). Võrdlusena oli avatuse indeks Iirimaa 36% ja Kreekas 19%. Üllatuslikult oli uutes liikmesriikides suurem ka koguinvesteeringute suhe SKP-sse, mis väljendab riigi võimekust investeerida. Uued liikmesriigid olid ka tunduvalt võimekamad välisinvesteeringute ligimeelitamisel. Ainus erand oli siinkohal Iirimaa, kus juba 1980. aastal moodustasid otsesed välisinvesteeringud 155% SKP-st.

Euroopa Liiduga ühinemiseelse olukorra võrdlevanalüüs varasemate ja uute liitujate vahel – makromajanduslikud näitajad

	Majanduslik konvergens 1. aasta enne EL-iga liitumist (%)	Inflatsioon (%)	Kaupade ja teenuste ekspordi suhe SKP-sse (%)	Kogu-investeeringud suhtena SKP-sse (%)	Otseste välisinvesteeringute suhe SKP-sse (%)
Sloveenia	11	6,0	57	22,6	23
Tšehhi	4	3,5	62	25,9	55
Ungari	12	5,0	66	23,4	38
Slovakkia	9	8,8	75	27,6	43
Poola	10	1,1	31	19,0	24
Eesti	17	1,4	89	28,5	66
Leedu	16	1,0	56	20,4	31
Läti	14	2,5	50	26,4	32
Rumeenia	3	15,2	38	21,1	21
Bulgaaria	4	4,5	56	18,3	24
Iirimaa	-2	13,0	36	16,5	155
Hispaania	-6	15,0	19	21,1	5
Portugal	-4	22,0	32	22,3	19
Kreeka	0	19,0	19	18,7	20

Allikad: autori koostatud Eurostat 2004, WIR 2003 ja Barry 2003 alusel.

Uued ja varasemad liitujad erinevad märkimisväärselt inimkapitali, infrastruktuuri ning teadus- ja arendustegevusele suunatud kulutuste osas (vt tabel 5). Ajavahemikul 1974-1986 oli Portugalis, Kreekas ja Iirimaaal kogu 25-64 aastast elanikkonnast vähemalt keskeriharidusega vastavalt 20%, 24% ja 43%. Võrreldes neid näitajaid kasvõi kõige kehvema tulemusega uute liitujate grupiga (Bulgaaria, Rumeenia ja Ungari 71%-ga), on isegi Iirimaa tulemus väga madal. Ka inimkapitali näitajate võrdlus toob välja samalaadse arengu – noorte haridustaseme näitaja (vähemalt keskeriharidusega noorte osakaal 20-24-aastase elanikkonna seas) oli 1987. a Portugalis vaid 20% ja Hispaanias 38%, seevastu

2002. aastal oli see siirderiikidest kõrgeim Slovakkias (94%) ja madalaim Lätis (72%). Euroopa Liidu uutel liikmetel on väga hea stardipositsioon ka interneti kasutajate arvu alusel 100 elaniku kohta. 2002. aastal kasutas Sloveenias internetti 40 elanikku sajast, Eestis 39, Iirimaa 31 ja Hispaanias 29. Isegi teadus- ja arenduskulude osakaal SKP-st on Sloveenias ja Tšehhis kõrgem kui kõigis varasemate liitujate rühma riikides.

Tabel 5

Euroopa Liiduga ühinemiseelse olukorra võrdlevanalüüs varasemate ja uute liitujate vahel – inimkapitali ja infrastruktuuri näitajad

	Hõivatute osakaal vanuserühmas 15-64 eluaastat (%)	Vähemalt kesk-eri-haridusega elanike osakaal vanuserühmas 25-64 eluaastat (%)	Vähemalt kesk-eri-haridusega noorte osakaal vanuserühmas 20-24 eluaastat (%)	Interneti kasutajaid 100 elaniku kohta	Teadus- ja arenduskulud SKP-st (%)
Sloveenia	63,4	76,8	88,9	40	1,57
Tšehhi	65,4	87,8	91,4	28	1,22
Ungari	56,6	71,4	85,1	17	0,95
Slovakkia	56,8	85,8	94,2	24	0,58
Poola	51,5	80,8	88,5	18	0,59
Eesti	62,0	87,5	80,4	39	0,78
Leedu	59,9	84,8	80,9	18	0,69
Läti	60,4	82,6	72,5	17	0,44
Rumeenia	57,6	71,1	75,5	12	0,39
Bulgaaria	50,6	71,5	77,1	9	0,47
Iirimaa	51,0	42,0	56,0	31	1,00
Hispaania	49,0	24,0	38,0	29	0,70
Portugal	66,0	20,0	20,0	16	0,53
Kreeka	54,0	37,0	52,0	15	0,37

Allikad: autori koostatud Eurostat 2004, WIR 2003 ja Barry 2003 alusel.

4. KUI KIIRESTI TOIMUB EESTI JA TEISTE UUTE EUROOPA LIIDU LIIKMESRIIKIDE TULUTASEMETE KONVERGENTS?

Konvergensti käsitlevas kirjanduses on sageli tõstatatud küsimus, kui kiiresti jõuavad suhteliselt madalama majandusliku arengutasemega riigid järele suhteliselt jõukamatele. 1990-ndate aastate alguses ilmunud uurimustes ei peetud siirderiikide kiiret konvergensti reaalseks. Näiteks väidetakse Maailmapanga ekspertide poolt koostatud uurimuses: “Enamiku riikide puhul toimub konvergenst vahemikus 4-10 dekaadi, kui praeguse majanduskasvu mõjurid säilivad. Eranditeks on üksnes Poola, kus konvergensti ei toimu kunagi, ja Tšehhi Vabariik, mis konvergeerub 15 aastaga” (Barbone ja Zalduendo 1996). Randveer (2000) käsitles seda, kui kaua aega kulub siirderiikidel EL-15 keskmise tulutaseme saavutamiseks. Ta kasutas oma arvutustes Fisher, Sahay ja Vegh (1998) kasvumudelit, milles vaadeldakse erinevaid variante investeeringute ja valitsuse kulutuste oletatava taseme osas. Randveeru tulemused näitasid, et Eestil kuluks selleks 40 aastat, eeldades, et liidu keskmine pikaajaline majanduskasv on 2,5%.

Uurimuse järgnevas osas arvutatakse, kui palju aastaid Eestil kuluks selleks, et saavutada Euroopa Liidu keskmine tulutaseme 75% või 100% ulatuses. Selleks kasutatakse järgmist valemit (kohandatud allika Rajasalu 2001:5 alusel):

$$c_0 * (g_C)^n = c_T * (g_{EL})^n, \quad (1)$$

kus c_0 on esialgne SKP tase elaniku kohta võrreldes EL-i keskmisega (näiteks 0,61 Tšehhi puhul), c_T on siirderiigi poolt saavutada soovitud tulumäär (kas 1, kui soovetakse jõuda EL-15 keskmise tasemeni või 0,75, kui eesmärk on konvergenst 75%-ni EL-15 tasemest), g_C and g_{EL} on prognoositavad keskmised majanduskasvu indeksid siirderiikidele ja Euroopa Liidus ning n on aastate arv, mis on vajalikud soovitud konvergenstini jõudmiseks.

Aastate arv, mis on vajalik soovitava tasemeni jõudmiseks, on avaldatav järgmiselt:

$$n = \frac{\ln(c_T) - \ln(c_0)}{\ln(g_C) - \ln(g_{EL})}. \quad (2)$$

Valem (2) näitab, et konvergensiks vajalik aastate arv sõltub esialgsest tulutasemest ja kasvukiiruse erinevusest uute liikmesriikide ja EL-15 vahel. Tabelist 6 selgub, et eeldades 2,4%-list Euroopa Liidu pikaajalist majanduskasvu, on siirderiikide järelejõudmise kiirus väga erinev. ja see sõltub suuresti nende pikaajalisest majanduskasvust. Kui pikendada 2004. aastaks tehtud majanduskasvu prognoosi tulevikku, siis on Sloveenia esimene riik, kes jõuab viie aasta pärast 75%-ni EL-i keskmisest tasemest. Järgnevad Leedu 17 aastaga ning Eesti ja Slovakkia 18 aastaga. Kui Ungari pikaajaline kasv jääks 3,2% juurde – nii nagu ennustati 2004. aastaks, kuluks Ungaril koguni 45 aastat, et saavutada 75%-list liidu keskmist tulutaset. Täieliku EL tulutasemeni jõudmine võtaks Sloveenial aega 42 aastat ning Leedul, Eestil ja Slovakkial vastavalt 26, 28 ja 32 aastat. Samas tuleb silmas pidada, et selle arvestuse aluseks on 2004. aasta majanduskasvu jätkumine tulevikus pikas perioodis, mis on ilmselt väga raskesti prognoositav.

Kindlasti tuleks edasisse uurimisse sisse tuua Euroopa Liiduga ühinemise positiivne mõju uutele liikmesriikidele. Selleks on tabelisse 6 lisatud kaks hüpoteetilist arvutust. Esimesel juhul eeldatakse, et liitumine toob kaasa püsiva üheprotsendilise täiendava majanduskasvu. Teisel juhul arvestatakse koguni kaheprotsendilise täiendava majanduskasvuga. Sarnast lähenemist on kasutanud näiteks Bruess (2001), kes jõudis järeldusele, et Ungari ja Poola peaksid saavutama ajavahemikus 2002-2010 üheprotsendilise täiendava majanduskasvu. Tšehhi Vabariigi osas prognoositi majanduskasvu suurenemist 0,5-0,8% võrra Euroopa Liiduga ühinemise tulemusena. See on ligikaudu samas suurusjärgus mitmete teiste autorite hinnangutega, kes pakuvad täiendavat majanduskasvu vahemikus 0,6-1,2% aastas.

Analüüsid seda varianti, kus liitumise järgselt ilmneb üheprotsendiline täiendav majanduskasv, selgub, et EL-i keskmisest tulutasemest 75% kaugusele jõudmiseks kulub Sloveenial kaks aastat. Kõige kauem, 31 aastat võtab see aega Rumeenial. Kui liitumisest tulenev täiendav majanduskasv on 2% aastas, kulub Sloveenial 75%-ni EL-i tasemest jõudmiseks ikkagi kaks aastat, kuid Rumeenial 24 aastat.

**Konvergensti kiirus uutes liikmesriikides
(aastad, mis on vajalikud jõudmaks 75%-ni või 100%-ni EL-i
tulutasemest)**

Riigid	SKP elaniku kohta EL-15 (2003)	Kasvuprognosis 2004. aastaks	Aastad jõudmaks 75% EL tasemest			Aastad jõudmaks 100 % EL tasemest		
			Kasutades kasvumäärasid			Kasutades kasvumäärasid		
			2004 kasvu prog- noos	2004 pluss lisaks 1%	2004 pluss lisaks 2%	2004 kasvu prog- noos	2004 pluss lisaks 1%	2004 pluss lisaks 2%
Sloveenia	72	3,2	5	2	2	42	19	12
Tšehhi	61	3,3	24	11	7	56	27	18
Ungari	53	3,2	45	20	13	82	36	24
Slovakkia	52	4,5	18	12	9	32	22	17
Poola	41	4,0	39	24	17	58	36	26
<i>Eesti</i>	46	5,2	18	13	11	29	21	17
Leedu	41	6,0	17	14	11	26	20	17
Läti	35	6,0	30	22	17	42	30	24
Rumeenia	26	5,0	42	31	24	54	39	31
Bulgaaria	33	5,0	33	24	19	44	32	25
EL-15	100	2,4						

Allikad: autori arvutused WIIW 2003, Deutsche Bank 2004 ja Eurostat 2004 alusel.

Eesti kohta arvatati välja võimaliku tulutasemete konvergensti pikkused kahe eraldi stsenaariumi puhul. Tabelis 7 on Euroopa Liidu pikaajalist aastakeskmist majanduskasvu hinnatud positiivse stsenaariumi puhul 2,4%-le ja negatiivse stsenaariumi korral vaid 1,4%-le. Seejärel arvatati Eesti puhul erinevate pikaajaliste majanduskasvu kiiruste korral (3%-st 7%-ni) välja konvergenstiperioodi pikkus aastates.

Juhul kui Eesti keskmine majanduskasv piirduks 3%-ga aastas ja Euroopa Liidu majandus areneks positiivse stsenaariumi kohaselt (ehk kasvaks 2,4% aastas), kuluks Eestil EL-i tulutaseme saavutamiseks 133 aastat. Kui aga Eesti kasvutempo oleks 7% aastas, oleks vaja vaid 18 aastat EL-i keskmisele tulutasemele jõudmiseks, ning 11 aastat, et jõuda

75%-ni liidu tulutasemest. Arvestades Eesti ja Euroopa Liidu viimaste aastate keskmist majanduskasvu (vastavalt ligikaudu 5% ja 1,4%), oleks keskpikas perspektiivis realistlikum, et Eestil kulub 13-18 aastat, et jõuda kolme neljandikuni EL-i keskmisest tulutasemest ja 21-29 aastat, et saavutada EL-i keskmine tulutase.

Tabel 7

Aastate arv, mis Eestil kulub Euroopa Liidu tulutaseme saavutamiseks erinevate majanduse kasvutempode korral

Eesti keskmine majanduskasv aastas (%)	EL-i pikaajaline keskmine majanduskasv aastas (= 1,4%)		EL-i pikaajaline keskmine majanduskasv aastas (= 2,4%)	
	75% EL-i tulutasemest	100 % EL tulutasemest	75% EL tulutasemest	100 % EL tulutasemest
3,0	31	50	84	133
4,0	19	31	32	50
5.2	13	21	18	29
6,0	11	18	14	22
7,0	9	14	11	18

Allikas: Varblane ja Vahter 2004.

Loomulikult ei rahulda selline tulutasemete lähenemiskiirus praegust põlvkonda. Pidevalt tuuakse siinkohal eeskujuks Iirimaa, kelle edukat konvergensiteed ka eespool kirjeldati. Samas peab mõistma, et see on siiski eriline juhtum, mille kordumine on vähetõenäoline.

Samuti ei saa üheselt võrrelda Eesti ja varasemate liitujate lähtetingimusi, sest Eesti ei saa struktuurifondidest kindlasti sellises ulatuses toetusi nagu seda sai Iirimaa – 1990. aastate algul moodustasid toetused struktuurifondidest ja ühtse põllumajanduspoliitika raames *ca* 10-11% Iirimaa SKP-st.

Seega võib väita, et Euroopa Liidu seni viimane laienemisvoor toimus hoopis teises olukorras kui seda olid Iirimaa, Kreeka, Portugali või Hispaania liitumised. Esiteks, uute liitujate arv on palju suurem ja nad suurendavad ühtekuuluvusfondist taotlusõigust omavate piirkondade hulka märgatavalt. Seega on vaja muutusi EL-i struktuurifondide ülesehituses ja abi jaotamise põhimõtetes tervikuna. Üheks märgiks sellisest

arengust on kindlasti liitumisläbirääkimiste ajal vastu võetud otsus, et uued liitujad ei saa struktuurifondidest toetusi rohkem kui 4% riigi SKP-st. Muutmisel on ka EL-i ühtne põllumajanduspoliitika, mis peab pöörama vähem tähelepanu kvantitatiivsetele näitajatele, sest vastasel korral ei suudaks liit seda süsteemi kuidagi finantseerida. Järelikult langeb ka põllumajandustoetuste suhteline kaal ning kokkuvõttes pole võimalik korrata Iirimaa edu, kus mitme aasta jooksul saadi keskmiselt aastas EL-i eelarvest toetusi kokku 5,2% SKP-st.

5. RIIKLIKU ARENGUKAVA KOHT EESTI MAJANDUSPOLIITILISTE ARENGUSUUNDADE KUJUNDAMISEL JA TULUTASEME KONVERGENTSI KIIRENDAMISEL

Pärast taasiseseisvumist on Eestis ette valmistatud ja vastu võetud rohkem kui 60 erinevat arengukava, mis sätestavad nii Eesti sotsiaalmajanduslikku arengut tervikuna kui ka selle üksikuid allosi. Kahjuks on neist väga paljud jäänud ellu viimata, sest puudub kas kindel vastutaja kava elluviimise eest või napib rahalisi vahendeid. Selles mõttes on “Eesti Riiklik Arengukava Euroopa Liidu struktuurifondide kasutuselevõtuks – ühtne programmdokument 2003-2006” (EL-i ametlikus terminoloogias *Estonian National Development Plan – Single Programming Document 2003-2006*, kuid edaspidi lühidalt RAK) varasematest oluliselt erinev dokument. Esiteks, RAK-is paikapandu tuleb kindlasti ka ellu viia, sest vastasel korral Euroopa Liidu tõukefondide raha kasutada ei saa. Teiseks, RAK-i elluviimiseks on kavandatud Eesti riigieelarvest vajalikud rahalised vahendid.

Seetõttu tuleb väga põhjalikult analüüsida seda, mida taotletakse RAK-i täitmisega ja millised võiksid olla selle tulemusena muutused Eesti sotsiaalmajanduslikus olukorras.

5.1. Eesti senised kogemused Euroopa Liidu struktuuriabi kasutamisel

Traditsioonilises käsitluses (R. Solowi kasvumudel) toimub reaalne konvergens läbi kapitali akumulatsiooni. Suhteliselt madalama majandusliku arenguga vaeses riigis on kapitalivarustus madalam kui rikastes riikides ja järelkult on kapitali tootlikkus seal kõrgem. Seega voolab vaestesse riikidesse juurde kapitali, mis paneb neid riike arenema rikkamatest riikidest kiiremini. See peaks omakorda kaasa tooma tulutasemete ühtlustumise. Samas ei kinnita hilisemad uurimused selliseid seoseid (Bradley 2001:18-24).

Euroopa Liidu senise regionaalpoliitika tulemuslikkuse hindamisel selgub, et üksnes kapitali akumulatsioon ei ole konvergensiks piisav. Heaks näiteks on siinkohal Lõuna-Itaalia piirkond Mezzogiorno, kuhu on mitmekümne aasta jooksul tehtud suuri investeeringuid, kuid tulutasemete erinevus Põhja-Itaalia ja Lõuna-Itaalia vahel pole mitte vähenenud, vaid hoopis suurenenud. Näiteks 1988. aastal oli Sitsiilias tulutase (reaalne SKP) elaniku kohta 65,8% EL-i keskmisest, kümme aastat hiljem aga vaid 65,2%. Põhja-Itaalia jõukas piirkonnas Lombardias olid need näitajad vastavalt 131,9% 1988. aastal ja 134,7 % 1998. aastal (Unity... 2001).

Miks ei ole investeeringutest hoolimata toimunud töövõime kasv ja ühtlustumist? Mitmes uurimuses on toonitatud, et väga tähtis on majanduse avatus konkurentsivõitlusele. Protektsionismist loobumine tõi paljudes riikides kaasa majanduskasvu kiirenemise. Kuid ka see ei taga automaatselt tootlikkuse kasvu. Lisaks peavad majanduses tekkima nn dünaamilised kaubandussektorid. Näiteks Mezzogiorno on siiani suuresti põllumajanduslik, mis tundub piiravat konvergensti, sest põllumajandussektoris on väiksemad võimalused tehnoloogiliseks arenguks.

Loomulikult on tähtsad nii kaasaegse infrastruktuuri kättesaadavus kui olemasolu. Füüsilise kapitali kasv (maanteed, raudteed, sadamad, telekommunikatsioonivõrgud jne) toob kaasa sisemajanduse koguprodukti kasvu. Infrastruktuur on otsene tootmistegur, mis annab oma panuse tootmisse. Erinevates uurimustes on selle mõju ulatus varieerunud – näiteks Hispaanias tõi infrastruktuuri investeeringute kasv 1% võrra kaasa ca 0,07-0,21%-lise SKP kasvu (Flores de Frutos 1998), Kreekas aga 0,27%-lise kasvu (Mamatzikis 1998).

5.2. Inimkapitali areng kui Eesti pikaajalise majanduskasvu alus ja tulutasemete ühtlustamise tegur

Sageli rõhutatakse uurimustes seda, kui tähtis on inimkapitali areng, mis loob üldse eelduse suuremat keerukust nõudva tootmise rajamiseks või vastavate välisinvesteeringute saabumiseks. Kui puudub hästi koolitatud tööjõud, siis on antud riik surutud surnud ringi, kust väljuda on väga raske.

Tulutaseme konvergenst eeldab tootlikkuse kasvu ja esmajoones just lisandväärtuse tootmist. Selleks on vaja rakendada uuemaid tehnoloogiaid ja arendada tööjõudu. Kahjuks on suhteliselt palju levinud väärtusarusaam, et Eesti majanduse konkurentsivõime kujuneb põhiliselt ettevõtluses. Seal majanduse konkurentsivõime küll realiseerub, sest kaubad ja teenused luuakse lõpuks ettevõtlussektoris, mis on suunatud maailmaturu rule, samas konkurentsivõime ise luuakse terve hulga tegurite koosmõjul, millest väga suur osa on seotud inimkapitali loomise ja arendamisega.

Euroopa Liiduga ühinemine lõi Eestile küll võimaluse majanduskasvu kiirendamiseks, kuid selle teostumine eeldab meie endi arukat tegevust, mis võimaldaks ära kasutada pakutavad võimalused. On selge, et Eesti Riikliku Arengukava näol on tegemist majanduspoliitilise dokumendiga, mis ei kata kaugeltki kõiki majanduse arenguga seonduvaid küsimusi. Sisuliselt tegeletakse kavas Euroopa Liidu struktuurifondidest Eestile tulevikus antavate rahaliste toetuste jagamisega. Kuna Euroopa Liit on paika pannud uutele liikmesmaadele struktuurifondidest jaotatavate toetuste ülempiiri (4% SKP-st), siis tähendab see Eestile parimal juhul 3,5-4 miljardit täiendavat krooni aastas.

Oluline on läbi mõelda see, kuidas potentsiaalselt saadavat raha parimal viisil kasutada, nii et meie majanduskasv oleks ka pikas perspektiivis kõrge ja toimuks kiire lähenemine Euroopa liidu riikide tulutasemele. See aga eeldab teatud poliitilisi valikuid meie majanduspoliitiliste prioriteetide osas pikemas perspektiivis. Kui Eesti soovib ka tulevikus hoida pidevalt kõrget majanduskasvu, tuleb meil tunnistada, et senine liberaalne majanduspoliitika pole varsti enam piisav. Eesti konkurentsivõimet maailmaturul määrab esmajoones ära see, kui võrd kvaliteetne on meie inimkapital ja mil määral suudetakse panna ettevõtlussektor investeerima uuendustesse. Üksnes liberaalse majanduspoliitika meetmetest nende eesmärkide saavutamiseks ei piisa.

Lai avalikkus peab teadvustama, et Eesti peamine rikkus on meie inimkapital – siinsed inimesed, nende teadmised, oskused ja kogemused,

mis on kogunenud põlvkondade jooksul. Just inimkapitali suurendamine on see, mis loob võimaluse Eesti konkurentsivõime suurendamiseks – investeringud inimkapitali suurendavad pikemas perspektiivis töö tootlikkust ja tulutaset ning kiirendavad nii Eesti reaalset konvergentsi Euroopa Liidu tulutaseme suhtes.

Eestis võib töö tootlikkuse seisukohalt välja tuua mitmeid probleeme. Inimkapitali arengusse tehtavad investeringud pole seni olnud piisavad, takistades nii tootlikkuse edasist kasvu, sest nihe suuremat lisaväärtust andvatesse valdkondadesse eeldab nii inimesi kui investeringuid innovatsiooni ja tootearendusse. TÜ majandusteaduskonna töörühma poolt läbi viidud küsitlused välisinvestorite hulgas on toonud selgelt välja selle, et piisava ettevalmistusega tööjõu puudumine on peamine ettevõtete laienemist takistav tegur Eestis.

Ehkki Eestis räägitakse tööpuudusest kui tõsisest probleemist, on hetkel problemaatilisem pigem pidevalt süvenev tööjõupuudus. Kui riik ei sekku või sekkub väga aeglaselt, hakkavad tööle isereguleerumise mehhanismid, mis võivad olla nii positiivsed kui ka negatiivsed. Positiivse variandi korral hakkavad välisinvestorid ja Eesti ettevõtjad ise endale vajalikku tööjõudu koolitama, avavad koolituskeskusi või teevad koostööd kutsekoolidega. Sellise variandi teostumine on isegi võimalik, ehkki see võtaks väga palju aega, mida on aga konkurentsivõitluses teiste riikidega vähe. Suurema tõenäosusega ilmneb negatiivne variant, kus tootmist lihtsalt ei saa enam Eestisse juurde tuua, sest sobivat tööjõudu pole. Nii liigub tootmine teistesse riikidesse ja Eestis jäävad kavandatud töökohad täitmata. Näiteks ostis Eesti enda ettevõtte, Balti Laevaremonditehas ära Klaipeda tehase, et sealset tööjõudu ära kasutades oma tootmist laiendada, sest Eestis ei ole lihtsalt enam vastavat tööjõudu kuskilt saada.

Seejuures on probleemne nii tööjõu olemasolu, selle kvaliteet, kui ka palkamise ja vallandamisega seonduv. Eestis on küll räägitud abinõudest tööpuuduse leevendamiseks ja aktiivsest tööturupoliitikast (ümberõppest ja täienduskoolitusest), kuid tegelikult on selleks seni eraldatud rahalised vahendid väga väiksed ning nende mõju tööturule sisuliselt olematu. Siiani toimib siin nn iseregulatsioon.

Riiklikes dokumentides on hakatud tunnistama, et inimressursi arendamine on tähtis ja “kvalifitseeritud tööjõu nappus võib kujuneda majanduskasvu pidurdavaks teguriks, mistõttu toetatakse (vt Vabariigi valitsuse eelarvestrateegia aastateks 2001-2004):

- *aktiivset tööturupoliitikat* – vältimaks tööjõu üldise nappuse tekkimist mitteaktiivse elanikkonna vähendamise, riskigruppide tööturule

integreerimise ja muutuva majanduskeskkonna poolt tingitud paindlike töösuhete leviku toetamise teel;

- *haridust* – vähendamaks potentsiaalselt töötute inimeste arvu, tõstmaks üldist haridustaset ja suurendamaks kraadiga spetsialistide hulka;
- *koolitust* – tõstmaks tööjõu kvaliteeti kutse- ja täiendõppesüsteemide arendamise ja elukestva õppe põhimõtete teadvustamise ja ellurakendamise teel.

Kui aga hakata uurima, mil viisil see prioriteetsus rahastamises kajastub, siis näiteks aktiivse tööturupoliitika jaoks eraldatakse jätkuvalt ainult 32 miljonit krooni aastas ehk 0,08% SKP-st (võrdluseks EL-is on see 2%), kutsekoolide hoonete ehitamine on väga napp jne. Ilmneb sügav vastuolu sõnade ja tegelike kulutuste vahel.

Selles mõttes on EL-i struktuurifondide kaasamisel meie inimkapitali arendamisse väga suur tähtsus. Samas võib Iirimaa kogemusele toetudes väita, et suured investeeringud kõigi tasandite haridusse, aktiivsete tööturumeetmete rakendamisse ning täiendkoolituse arendamisse annavad positiivseid tulemusi vaid siis, kui ollakse järjekindlad ega loodeta saavutada kohe suurt edu. Investeeringud inimkapitali on pikema tasuvusajaga ja nende positiivse mõju avaldub pikema perioodi jooksul kui infrastruktuuri tehtud investeeringute puhul. Tõenäoliselt jõutakse lõpuks olukorrani, kus erinevate tasandite haridusasutused lõpetanud inimesed vastavad paremini tööturu nõuetele ja nende poolt loodav uus väärtus on tunduvalt kõrgem kui praegu. Ulatuslik tööjõu ümberkoolitamine aitab vähendada pingeid tööturul ja tööpuudus väheneb. Eesti maine välisinvestorite silmis tõuseb ja siia võivad saabuda täiesti uute valdkondade investeeringud, kes vajavad hästi koolitatud spetsialiste.

Eesti Riikliku Arengukava elluviimine aitab tõsta Eesti jätkusuutlikkust, tuues kaasa olulised investeeringud inimkapitali arendamisse, keskkonnaseisundi säilitamisse ja parandamisse ning infrastruktuuri arendamisse (Nõmmann 2001).

Positiivne on ka asjaolu, et investeeringute jaotus prioriteetide vahel on RAK-i koostamise käigus oluliselt muutunud. Kuna Euroopa Liidu struktuurifondidest raha taotlemisel on vajalik ka Eesti-poolne omafinantseerimine, siis algselt lihtsalt võeti kõik Eesti riigieelarves tehtud kulutused, mida saab käsitleda Eesti poolse kaasfinantseerimisena ja selle alusel kujundati EL-i struktuurifondidest taotletava abi struktuur (vt Varblane 2002). Nii aga olid prioriteedid vaid paberil ja tegelikult määras investeeringute suuna kulutuste senine struktuur. Tänu tõsisele survele RAK-i

eelhindamisel ja üldisel arutelul on lõplikus versioonis leitud võimalus investeerida seni kavandatud tunduvalt enam inimkapitali arengusse. Kui algselt oli selleks planeeritud 8% koguinvesteeringutest, siis nüüd on see jõudnud 15,4% ja võttes arvesse ka teiste prioriteetide raames inimkapitalile tehtavad kulutused, jõuab osakaal 20%-ni (vt tabel 8). Kindlasti aitavad need investeeringud kaasa Eesti tööjõu kvaliteedi parandamisele ja loovad sellega nii kodumaistele firmadele kui ka välisinvestoritele võimalused oma tegevuse laiendamiseks Eestis.

Tabel 8

Riikliku Arengukava prioriteetide rahastamise jaotus aastateks 2004-2006 (kokku miljonites kroonides)

Prioriteetid	Kokku prioriteedile	sh. EL-i panus	sh. Eesti panus	Prioriteedi osakaal RAK-i koguinvesteeringutest (%)
1. Inimressursi arendamine	1223	954	269	15,4
2. Ettevõtluse konkurentsivõime	1712	1013	699	21,6
3. Maaelu ja põllumajandus	2323	1093	1230	29,3
4. Kohalik areng ja infrastruktuur	2428	1879	549	30,6
Tehniline abi	253	203	50	3,2
KOKKU	7939	6452	1487	100,0

Allikas: autori arvutused EV Rahandusministeerium(www.fin.ee) alusel.

Suure panuse annab arengukava realiseerimine ka Eesti riigi kõigi oluliste infrastruktuuri-elementide arengusse. Kava teostumise korral on Eesti astunud edasi suure sammu kaasaegse transpordi-, infotehnoloogilise, energeetilise, veevarustuse- ja kanalisatsiooni-alase infrastruktuuri arendamisel. Samuti on olulised investeeringud kavandatud nii hariduse-, tervishoiu- kui sotsiaalse infrastruktuuri loomisesse. Need mõjuvad positiivselt nii regionaalse kui ka sotsiaalse ebavõrdsuse vähendamisele.

KOKKUVÕTE

Käesolevas uurimuses analüüsiti Eesti ja teiste Euroopa Liidu uute liikmesriikide tulutaseme konvergensiprotsessi. Kokkuvõtlikult võib väita, et perioodil 1993–2004 toimus praeguste uute EL-i liikmesriikide tulutasemete lähenemine liidu tasemele ning samal ajal vähenes ka nende riikide omavaheliste tulutasemete erinevus. Praegused uued liikmesriigid olid ühinemise hetkel 2004. aastal ligikaudu samasuguse suhtelise tulutasemega Euroopa Liidu keskmise suhtes kui varasemad nn ühtekuuluvusfondi rühma liitujad. Näiteks oli Sloveenia tulutase 2004. aastal sarnane Hispaania tulutasemega 1985. aastal (73% EL-12 keskmisest). Ühesugused olid ka Iirimaa ja Kreeka ning Tšehhi Vabariigi ja Ungari tulutasemed riikide liitumisel EL-iga. Portugal oli 1985. aastal veidi kõrgema tulutasemega kui Slovakkia, Poola ja Balti riigid 2004. aastal.

Ehkki varasemad rahvusvahelised majandusuuringud olid üsna pessimistlikud siirderiikide tulutaseme konvergenksi kiiruse osas, on praeguste uute EL-i liikmete konvergensiprotsess olnud palju kiirem, ulatudes perioodil 1993-2004 17%-ni. Käesolevas uurimuses läbi viidud varasemate EL-iga ühinejate ja praeguste uute liikmete makromajanduslike ning inimkapitali ja infrastruktuuri näitajate võrdlus annab põhjust arvata, et tulutaseme konvergens toimub ka edaspidi tunduvalt kiiremini. Praegused uued liikmesriigid on paremini valmis ühisturus osalema. Senised arvutused on alahinnanud uute liikmesriikide inimkapitaliga varustatust ja selle kvaliteeti. Juhul kui suudetakse läbi viia vajalikud majandusreformid, võivad praegused uued EL-i liikmed jõuda Euroopa Liidu keskmise tulutasemeni 20-35 aastaga.

Eesti ja teiste uute EL-i liikmesriikide tulutaseme kasvu mõjutavad positiivselt mitmed tegurid. Majanduslik stabiilsus muudab investeerimiskeskonna stabiilsemaks ja tekitab välisinvestoritele täiendavat huvi nende riikide turgudele sisenemiseks. Samuti paraneb EL-i liikmena kohalike ettevõtete juurdepääs kapitaliturule. Mõlemad nimetatud tegurid suurendavad koguinvesteeringuid uutesse liikmesmaadesse, mis omakorda mõjub soodsalt tootlikkusele ja kiirendab tulutaseme kasvu. Paljude uute liikmesriikide puhul on väga oluline ka kaubandustingimuste liberaliseerimine, kuigi Eesti puhul on selle teguri mõju tagasihoidlikum. Positiivne on liitumisjärgselt Eesti Riikliku Arengukava rakendamine. Järgmine samm tuleb teha juba 2004-2005. aastal, kui Eesti peab ette valmistama järgmise Riikliku Arengukava aastateks 2007-2013, mis peaks olema aluseks põhjalikule arutelule Eesti majanduspoliitiliste arengute osas.

KASUTATUD KIRJANDUS

Barbone, L., Zalduendo J. (1996) EU Accession and Economic Growth. The challenge for Central and Eastern European countries. Central Europe Department, The World Bank, mimeo, Washington, D.C.

Barro, Robert J. (1991) Economic Growth in a Cross Section of Countries. *Quarterly Journal of Economics* Vol. 106, No.2.

Barro, Robert J. and Xavier Sala-i-Martin (1992) Convergence. *Journal of Political Economy*, No 100.

Barry, F. (2003) Economic Integration and Convergence Processes in the EU Cohesion Countries. *Journal Common Market Studies*, Vol.41, No.5.

Breuss, F. (2001) Macroeconomic Effects of EU Enlargement for Old and New Members. - Paper presented at the 51st International Atlantic Economic Conference, Athens, March 2001.

Eesti riiklik arengukava Euroopa Liidu struktuurifondide kasutuselevõtuks – ühtne programm-dokument 2003-2006. (www.fin.ee).

Foreign Direct Investments in Estonian Economy. (ed. by U.Varblane). Tartu University Press, Tartu, 2001.

Islam, N. (2003) What have we learnt from the convergence debate? *Journal of Economic Surveys*, Vol. 17, No. 3.

Nõmmann, T.; Luiker, L.; Eliste, P "Eesti arengu alternatiivne hindamine – jätkusuutlikkuse näitajad" Tallinn, Praxis, 2001.

O'Leary, E. (1997) The convergence performance of Ireland among EU countries: 1960 to 1990. *University College Cork, Ireland. Journal of Economic Studies*, Vol. 24 Nos. 1/2, 1997.

Rajasalu, T. (2001) Convergence in the European Union and Some Guidelines for Institutional Reforms in Estonia. –In: Factors of Convergence: a Collection for the Analysis of Estonian Socio-Economic and Institutional Evolution. Tallinn: Ühiselu.

Randveer, M. (2001) Kesk- ja Ida-Euroopa riikide ning Euroopa Liidu tulutaseme konvergens. Harmoniseerimine ja vabadus Eesti Vabariigi majanduspoliitika integreerumisel Euroopa Liiduga. IX teadus- ja koolituskonverentsi ettekanded-artiklid Tartu – Värsk, 2001.

Randveer, M. (2000) Tulutaseme konvergens Euroopa Liidu ja liituda soovivate riikide vahel. Tallinn, 2000. [http://www.ee/epbe/papers/6_2000/index.pdf.et].

- Romer, P. (1986): Increasing returns and long run growth' *Journal of Political Economy*, No 94.
- Sala-i-Martin, Xavier (1996b) Regional Cohesion: Evidence and Theories of Regional Growth and Convergence. *European Economic Review*, 40.
- Solow, Robert M. 1956. A Contribution to the Theory of Economic Growth.- *Quarterly Journal of Economics* ,70.
- Unity, solidarity, diversity for Europe, its people and its territory.(2001) Second report on Economic and Social Cohesion, Luxemburg.
- Varblane, U, Vahter, P. (2004) The analysis of the convergence process of transition countries. Paper presented at workshop: Estonia - growth and restructuring of a new EU member, May 13-14, 2004, UCL SSEES, CSESCE, London.
- Varblane, U. (2002). Kommentaarid stsenaariumides kasutatud majandusindikaatorite juurde. - Berg, E; M. Mäger; E. Soosaar; E. Terk; U. Varblane. Kui Eesti ei saa Euroopa Liitu. Tallinn, 2001/2002.
- Varblane, U. Inimkapitali areng ja Eesti majanduspoliitilised valikud. – Eesti Majanduse Teataja, 2002, nr. 10.
- Viner, J. (1950). *The Customs Union Issue*. Carnegie Endowment for International Peace, New York.
- World Investment Report 2002. Transnational Corporations and Export Competitiveness.UN. New York, Geneva, 2002.