

SISUKORD

Ülevaade.....	2
Loomakasvatus, 9 kuud, 2004–2005	2
Loomade ja piima kokkuost, 9 kuud, 2004–2005.....	2
Diagrammid.....	3
1. Loomad kvartali lõpul, 31. detsember 2003 – 30. septembril 2005.....	3
2. Kokkuostetud veistest saadud liha, I kvartal 2004 – III kvartal 2005.....	3
3. Kokkuostetud sigadest saadud liha, I kvartal 2004 – III kvartal 2005.....	3
4. Piima kokkuost, I kvartal 2004 – III kvartal 2005	4
Tabelid	4
1. Tapaloomade ja -lindude eluskaal, 9 kuud, 2004–2005	4
2. Piimatoodang, 9 kuud, 2004–2005	5
3. Munatoodang, 9 kuud, 2004–2005	5
4. Sündinud vasikad ja põrsad, 9 kuud, 2004–2005	6
5. Loomad ja linnud, 30. september, 2004–2005.....	6
6. Veiste kokkuost, 2004 – 9 kuud 2005.....	7
7. Sigade kokkuost, 2004 – 9 kuud 2005.....	8
8. Piima kokkuost, 2004 – 9 kuud 2005	9
Metoodika	10
Loomakasvatus	10
Loomade ja piima kokkuost.....	11
Andmete avaldamine	11

ÜLEVAADE

LOOMAKASVATUS

9 kuud, 2004–2005

2005. aasta 9 kuuga vähenes 2004. aasta sama ajaga võrreldes loomade ja lindude tapp ning müük tapaks 10%, piimatoodang suurenes 3%. Munatoodang vähenes 15%.

2005. aasta 9 kuuga tapeti majapidamistes või müüdi lihatöötlemisettevõtetele tapaks 72 155 tonni (eluskaalus) loomi ja linde (2004. aasta 9 kuuga 79 924 tonni), toodeti 510 841 tonni piima (2004. aasta 9 kuuga 497 517 tonni) ja 147,5 miljonit muna (2004. aasta 9 kuuga 173,2 miljonit).

Lehma kohta lüpsiti keskmiselt 4342 kilogrammi piima, s.o 121 kilogrammi rohkem kui 2004. aasta 9 kuuga.

Esialgsete arvestuste järgi oli 30. septembril 2005 riigis 259 600 veist (sealhulgas 115 100 piimalehma), 355 000 siga, 58 800 lammast ja kitse.

LOOMADE JA PIIMA KOKKUOST

9 kuud, 2004–2005

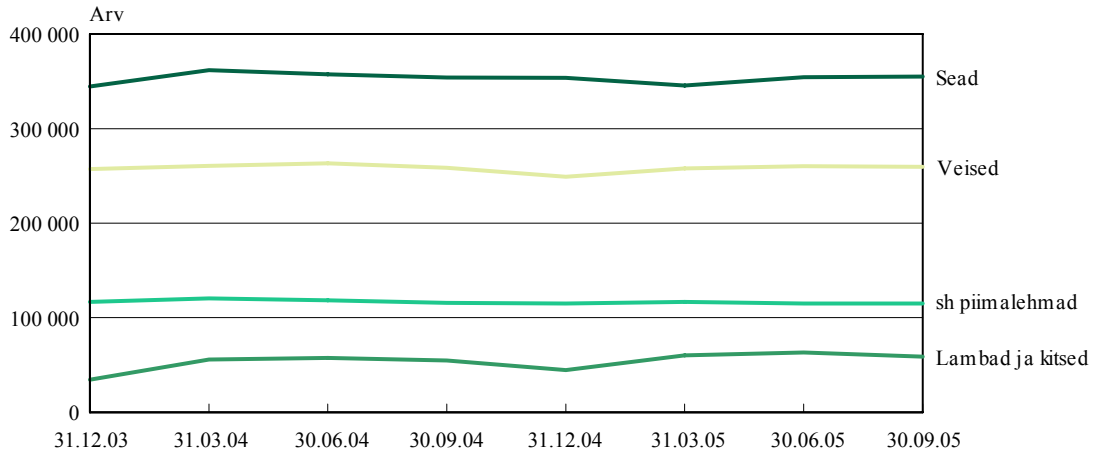
2005. aasta 9 kuuga saadi lihatöötlemisettevõtete kokkuostetud veistest 6639 tonni liha (2004. aasta 9 kuuga 7348 tonni) ja sigadest 20 017 tonni liha (2004. aasta 9 kuuga 18 767 tonni).

Veiseliha kokkuostuhind oli 2005. aasta III kvartalis keskmiselt 23 395 krooni tonn (2004. aasta III kvartalis 20 712 krooni), sealihal 22 418 krooni tonn (2004. aasta III kvartalis 22 565 krooni).

Piimatöötlemisettevõtted ostsid 2005. aasta 9 kuuga 439 178 tonni piima (2004. aasta 9 kuuga 411 398 tonni). 58% kokkuostetud piimast oli eliitpiim, 38% kõrgema sordi ja 4% esimese sordi piim. Piima rasvasus oli keskmiselt 4,1%, valgusisaldus 3,3%.

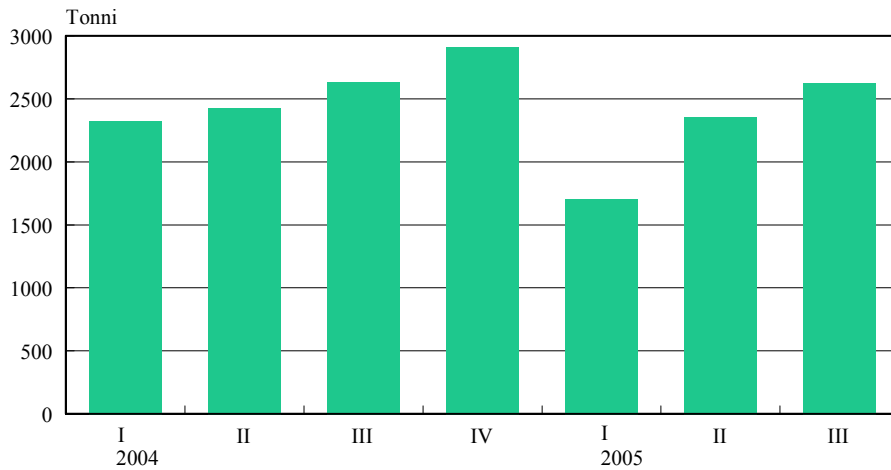
Piima kokkuostuhind oli 2005. aasta III kvartalis keskmiselt 3930 krooni tonn (2004. aasta III kvartalis 3777 krooni).

Diagramm 1. Loomad kvartali lõpul, 31. detsember 2003 – 30. september 2005



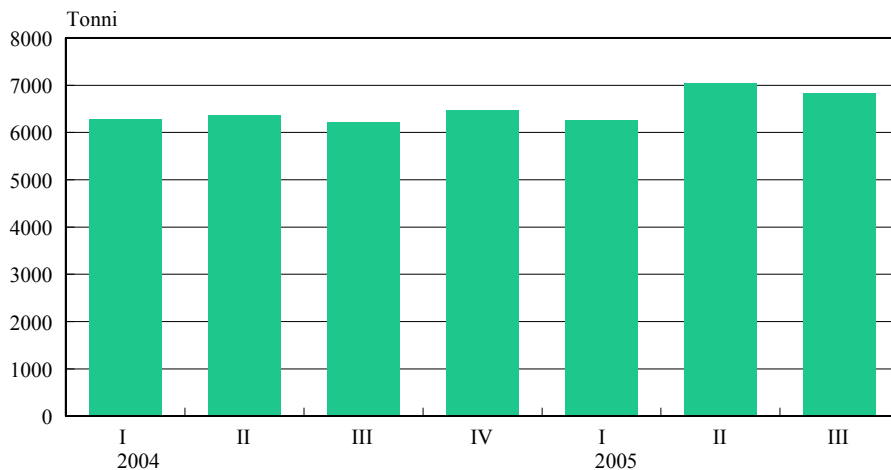
30. septembril 2005 oli 2004. aasta sama ajaga võrreldes veiseid 0,4% rohkem, piimalehmi 0,4% vähem, sigu 0,3% rohkem ning lambaid ja kitsi 8% rohkem.

Diagramm 2. Kokkuostetud veistest saadud liha, I kvartal 2004 – III kvartal 2005



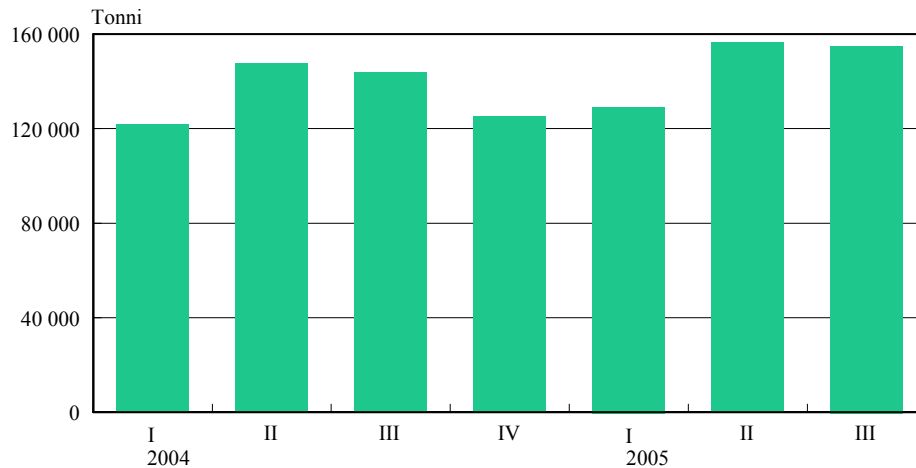
2005. aasta III kvartalis saadi lihatöötlemisettevõtete kokkuostetud veistest 1% vähem liha kui 2004. aasta III kvartalis.

Diagramm 3. Kokkuostetud sigadest saadud liha, I kvartal 2004 – III kvartal 2005



2005. aasta III kvartalis saadi lihatöötlemisettevõtete kokkuostetud sigadest 10% rohkem liha kui 2004. aasta III kvartalis.

Diagramm 4. Piima kokkuost, I kvartal 2004 – III kvartal 2005



2005. aasta III kvartalis ostsid piimatöötlemisettevõtted 8% rohkem piima kui 2004. aasta III kvartalis.

Tabel 1. Tapaloomade ja -lindude eluskaal, 9 kuud, 2004–2005 (tonni)

Aasta, maakond	III kvartal					Aasta algusest				
	kokku	veised	sead	lambad ja kitsed	linnud	kokku	veised	sead	lambad ja kitsed	linnud
2004	28 113	8 137	14 092	185	5 699	79 924	21 920	41 933	354	15 717
2005	22 963	6 556	12 731	171	3 505	72 155	18 183	39 374	394	14 204
Harju	4 906	365	1 025	x	x	18 535	1 002	3 617	x	x
Hiiu	540	43	x	x	0	1 656	111	x	x	0
Ida-Viru	361	195	165	1	0	1 088	501	576	6	5
Jõgeva	1 829	772	1 052	4	1	5 087	2 037	3 024	12	14
Järva	1 573	893	677	2	1	4 595	2 784	1 802	8	1
Lääne	349	235	102	11	1	1 439	584	836	18	1
Lääne-Viru	2 810	834	1 973	3	0	7 954	2 293	5 498	9	154
Põlva	839	332	494	13	0	2 639	1 056	1 487	47	49
Pärnu	910	548	353	9	0	2 525	1 494	1 011	18	2
Rapla	1 141	489	642	10	0	3 226	1 106	2 102	18	0
Saare	1 139	422	691	26	0	3 221	1 087	2 071	63	0
Tartu	1 388	442	926	19	1	4 469	1 381	3 053	34	1
Valga	472	290	173	8	1	1 240	599	528	35	78
Viljandi	3 874	447	x	19	x	12 141	1 390	x	38	x
Võru	832	249	563	20	0	2 340	758	1 536	46	0
%, 2004 = 100	82	81	90	92	62	90	83	94	111	90

Tabel 2. Piimatoodang, 9 kuud, 2004–2005

Aasta, maakond	Piimatoodang, tonni		Keskmine piimatoodang lehma kohta, kg	
	III kvartal	aasta algusest	III kvartal	aasta algusest
2004	175 918	497 517	1 499	4 221
2005	182 265	510 841	1 590	4 342
Harju	10 101	27 672	1 508	4 300
Hiiu	1 297	3 395	1 463	3 795
Ida-Viru	4 758	13 891	1 401	4 052
Jõgeva	18 538	53 362	1 631	4 718
Järva	31 578	89 646	1 699	4 833
Lääne	3 834	11 724	1 422	3 696
Lääne-Viru	20 595	59 320	1 645	4 674
Põlva	12 328	36 253	1 714	4 938
Pärnu	19 778	53 415	1 599	4 377
Rapla	12 669	33 206	1 567	4 331
Saare	9 472	25 373	1 405	3 882
Tartu	11 450	32 482	1 703	4 862
Valga	5 526	16 461	1 422	3 893
Viljandi	13 476	35 259	1 483	3 955
Võru	6 865	19 382	1 555	4 225
%, 2004 = 100	104	103	106	103

Tabel 3. Munatoodang, 9 kuud, 2004–2005

Aasta, maakond	Munatoodang, tuhat		Keskmine munatoodang kana kohta, tükki	
	III kvartal	aasta algusest	III kvartal	aasta algusest
2004	58 880	173 191	59	192
2005	51 548	147 522	73	207
Harju	x	x	x	x
Hiiu	102	324	61	170
Ida-Viru	174	465	42	109
Jõgeva	185	400	51	142
Järva	x	x	x	x
Lääne	128	279	56	125
Lääne-Viru	8 267	24 493	75	204
Põlva	x	x	x	x
Pärnu	184	520	35	108
Rapla	330	1 044	58	200
Saare	x	x	x	x
Tartu	836	2 360	50	140
Valga	9 858	23 358	74	199
Viljandi	1 671	5 192	62	191
Võru	344	962	49	135
%, 2004 = 100	88	85	124	108

Tabel 4. Sündinud vasikad ja põrsad, 9 kuud, 2004–2005
(tuhat)

Aasta, maakond	Vasikad		Põrsad	
	III kvartal	aasta algusest	III kvartal	aasta algusest
2004	24,6	85,0	163,4	492,5
2005	24,2	86,0	164,0	490,4
Harju	1,5	4,7	12,0	36,2
Hiiu	0,1	0,8	0,1	0,2
Ida-Viru	0,6	2,3	x	x
Jõgeva	2,4	8,1	11,1	33,1
Järva	3,8	12,3	6,8	18,2
Lääne	0,5	3,5	0,9	9,2
Lääne-Viru	2,7	8,8	22,3	63,9
Põlva	1,5	5,4	1,1	10,0
Pärnu	2,0	8,5	1,7	4,2
Rapla	1,6	5,9	13,0	38,0
Saare	1,0	5,4	12,6	37,3
Tartu	1,4	5,1	8,5	24,3
Valga	2,8	5,1	1,6	4,9
Viljandi	1,6	7,0	x	x
Võru	0,7	3,1	2,9	8,6
%, 2004 = 100	98	101	100	100

Tabel 5. Loomad ja linnud, 30. september, 2004–2005
(tuhat)

Aasta, maakond	Veised	sh piimalehmad	Sead	Lambad ja kitsed	sh kitsed	Linnud
2004	258,5	115,6	354,0	54,6	4,9	2 096,0
2005	259,6	115,1	355,0	58,8	3,8	1 920,2
Harju	15,3	6,7	30,0	5,2	0,5	x
Hiiu	2,8	0,9	x	3,2	0,1	2,2
Ida-Viru	7,5	3,3	3,8	1,2	0,2	4,4
Jõgeva	26,9	11,5	29,9	3,3	0,1	5,0
Järva	36,5	18,6	16,1	2,8	0,2	6,9
Lääne	9,7	2,7	3,5	1,4	0,3	6,9
Lääne-Viru	30,2	12,4	58,0	2,0	0,3	128,9
Põlva	15,2	7,2	15,6	4,1	0,3	x
Pärnu	24,9	12,5	6,8	4,0	0,4	7,5
Rapla	19,3	8,3	22,5	2,5	0,1	23,0
Saare	16,0	6,9	20,8	11,1	0,3	23,1
Tartu	16,0	6,7	25,2	4,6	0,2	17,5
Valga	9,6	3,8	7,0	3,6	0,1	146,2
Viljandi	20,0	9,2	x	5,4	0,4	35,2
Võru	9,7	4,4	13,7	4,4	0,3	7,6
%, 2004 = 100	100	100	100	108	78	92

Tabel 6. Veiste kokkuost, 2004 – 9 kuud 2005

Ajavahemik	Veised, tuhat	Liha kaal, t	%, 2004 = 100	I kategooria rupside kaal, t	Liha maksumus, tuhat kr	Veise lihakeha keskmise kaal, kg	Keskmine lihahind, kr/t
2004							
Jaauar	3,8	821	100	30	13 184	215	16 058
Veebruar	3,3	699	100	25	11 976	209	17 133
Märts	4,0	789	100	25	13 872	199	17 582
Jaauar–märts	11,1	2 309	100	80	39 032	208	16 904
Aprill	3,7	747	100	27	13 589	200	18 191
Mai	4,2	913	100	33	14 486	219	15 866
Juuni	3,5	754	100	28	12 820	215	17 003
Aprill–juuni	11,4	2 414	100	88	40 895	212	16 941
Juuli	3,3	701	100	27	13 645	214	19 465
August	3,7	823	100	30	17 634	221	21 426
September	5,2	1 101	100	39	23 090	213	20 972
Juuli–september	12,2	2 625	100	96	54 369	216	20 712
Oktoober	4,9	1 039	100	34	21 112	213	20 320
November	4,6	966	100	33	19 145	208	19 819
Detsember	4,3	896	100	36	17 973	208	20 059
Oktoober–detsember	13,8	2 901	100	103	58 230	210	20 072
KOKKU	48,5	10 249	100	367	192 526	211	18 785
9 kuud	34,7	7 348	100	264	134 296	212	18 277
2005							
Jaauar	3,4	706	86	24	15 746	207	22 303
Veebruar	2,6	549	79	20	12 466	209	22 707
Märts	2,1	434	55	16	10 813	211	24 915
Jaauar–märts	8,1	1 689	73	60	39 025	209	23 105
Aprill	2,9	636	85	21	15 467	219	24 319
Mai	4,4	974	107	31	22 234	223	22 828
Juuni	3,3	729	97	29	16 647	218	22 835
Aprill–juuni	10,6	2 339	97	81	54 348	220	23 236
Juuli	3,1	699	100	27	16 314	227	22 357
August	4,1	924	112	31	21 951	224	23 756
September	4,4	988	90	32	22 819	224	23 096
Juuli–september	11,6	2 611	99	90	61 084	225	23 395
9 kuud	30,3	6 639	90	231	154 457	219	23 265

Tabel 7. Sigade kokkuost, 2004 – 9 kuud 2005

Ajavahemik	Sead, tuhat	Liha kaal, t	%, 2004 = 100	I kategooria rupside kaal, t	Liha maksumus, tuhat kr	Sea lihakeha keskmise kaal, kg	Keskmine lihahind, kr/t
2004							
Jaanuar	25,2	1 945	100	52	39 206	77	20 157
Veebruar	24,8	1 906	100	48	38 272	77	20 080
Märts	30,8	2 398	100	61	48 823	78	20 360
 Jaanuar–märts	80,8	6 249	100	161	126 301	77	20 211
Aprill	31,2	2 421	100	90	51 082	78	21 100
Mai	26,2	1 989	100	54	42 266	76	21 250
Juuni	25,7	1 917	100	54	41 005	75	21 390
 Aprill–juuni	83,1	6 327	100	198	134 353	76	21 235
Juuli	27,2	2 055	100	54	45 045	75	21 920
August	27,4	2 080	100	57	47 441	76	22 808
September	27,2	2 056	100	53	47 216	76	22 965
 Juuli–september	81,8	6 191	100	164	139 702	76	22 565
Oktoober	25,9	1 980	100	50	46 581	76	23 526
November	27,2	2 143	100	59	48 846	79	22 793
Detsember	29,9	2 323	100	61	53 546	78	23 050
 Oktoober–detsember	83,0	6 446	100	170	148 973	78	23 111
KOKKU	328,7	25 213	100	693	549 329	77	21 788
9 kuud	245,7	18 767	100	523	400 356	76	21 333
2005							
Jaanuar	26,7	2 070	106	64	47 019	78	22 714
Veebruar	25,7	1 975	104	62	44 519	77	22 541
Märts	28,0	2 172	91	68	49 890	77	22 970
 Jaanuar–märts	80,4	6 217	99	194	141 428	77	22 749
Aprill	30,1	2 359	97	69	53 575	78	22 711
Mai	30,1	2 324	117	72	51 645	77	22 222
Juuni	29,9	2 318	121	64	51 255	78	22 112
 Aprill–juuni	90,1	7 001	111	205	156 475	78	22 350
Juuli	28,1	2 160	105	44	48 292	77	22 357
August	30,0	2 319	111	67	51 663	77	22 278
September	29,5	2 320	113	67	52 464	79	22 614
 Juuli–september	87,6	6 799	110	178	152 419	78	22 418
9 kuud	258,1	20 017	107	577	450 322	78	22 497

Tabel 8. Piima kokkuost, 2004 – 9 kuud 2005

Ajavahemik	Piima naturaal- kaal, t	%, 2004 = 100	Piima maksumus, tuhat kr	Keskmise piima- hind, kr/t	Piima kvaliteet			Kokkuostetud piimas rasva	
					eliitsort, t	kõrgem sort, t	I sort, t	t	%
2004									
Jaauar	38 220	100	139 634	3 653	25 191	11 776	1 019	1 581	4,1
Veebruar	39 229	100	151 846	3 871	25 792	12 192	979	1 620	4,1
Märts	43 662	100	171 035	3 917	29 207	13 318	928	1 806	4,1
Jaauar–märts	121 111	100	462 515	3 819	80 190	37 286	2 926	5 007	4,1
Aprill	46 769	100	181 031	3 871	29 981	15 498	1 066	1 909	4,1
Mai	49 971	100	191 199	3 826	30 568	17 768	1 264	2 035	4,1
Juuni	50 340	100	191 022	3 795	28 971	19 271	1 779	2 038	4,1
Aprill–juuni	147 080	100	563 252	3 830	89 520	52 537	4 109	5 982	4,1
Juuli	50 676	100	190 660	3 762	27 710	20 631	1 905	2 042	4,0
August	48 444	100	181 421	3 745	21 636	24 176	2 197	1 960	4,0
September	44 087	100	168 877	3 831	19 689	21 025	3 069	1 822	4,1
Juuli–september	143 207	100	540 958	3 777	69 035	65 832	7 171	5 824	4,1
Oktoober	41 816	100	163 776	3 917	21 507	18 570	1 267	1 794	4,3
November	40 008	100	157 822	3 945	23 208	15 314	1 309	1 704	4,3
Detsember	42 844	100	169 145	3 948	26 027	15 291	1 326	1 806	4,2
Oktoober–detsember	124 668	100	490 743	3 936	70 742	49 175	3 902	5 304	4,3
KOKKU	536 066	100	2 057 468	3 838	309 487	204 830	18 108	22 117	4,1
9 kuud	411 398	100	1 566 725	3 808	238 745	155 655	14 206	16 813	4,1
2005									
Jaauar	43 234	113	174 644	4 039	26 360	15 486	1 239	1 785	4,1
Veebruar	39 472	101	159 408	4 039	24 713	13 739	850	1 626	4,1
Märts	45 808	105	186 260	4 066	29 747	14 568	1 272	1 905	4,2
Jaauar–märts	128 514	106	520 312	4 049	80 820	43 793	3 361	5 316	4,1
Aprill	48 626	104	194 464	3 999	34 994	12 004	1 192	1 992	4,1
Mai	53 008	106	210 040	3 962	32 951	18 015	1 553	2 144	4,0
Juuni	54 514	108	215 046	3 945	31 591	19 538	2 925	2 179	4,0
Aprill–juuni	156 148	106	619 550	3 968	99 536	49 557	5 670	6 315	4,0
Juuli	53 824	106	210 873	3 918	27 786	22 825	2 757	2 119	3,9
August	52 314	108	205 530	3 929	24 260	24 690	2 990	2 088	4,0
September	48 378	110	190 901	3 946	21 626	23 889	2 273	1 967	4,1
Juuli–september	154 516	108	607 304	3 930	73 672	71 404	8 020	6 174	4,0
9 kuud	439 178	107	1 747 166	3 978	254 028	164 754	17 051	17 805	4,1

METOODIKA

LOOMAKASVATUS

Põllumajanduslike majapidamistelt koguti andmeid valikvaatlusega. Põllumajanduslike kodumajapidamiste andmed on hinnangulised.

Statistiline üksus

Statistiline üksus on põllumajanduslik majapidamine või põllumajanduslik kodumajapidamine.

Põllumajanduslik majapidamine (edaspidi *majapidamine*) — ühtse tehnilise ja majandusliku juhtimisega tootmisüksus, kus toodetakse põllumajandussaadusi ja:

- 1) kus on vähemalt üks hektar kasutatavat põllumajandusmaad või
- 2) kus on vähem kui üks hektar põllumajandusmaad ja kus toodetakse põllumajandussaadusi peamiselt müügiks või mille majanduslik suurus on üks Euroopa suurusühik (ESÜ) või rohkem.

ESÜ vastab standardkogutulu väärtusele 1200 eurot (18 768 krooni). Standardkogutulu on majapidamises toodetud põllumajandustoodangu väärtuse ja selle tootmiseks tehtud erikulutuste vahe, mis arvutatakse põllumajanduskultuuride kasvupinnast, loomade arvust ja standardkogutulu koefitsiendist lähtudes.

Põllumajanduslik kodumajapidamine (edaspidi *kodumajapidamine*) — majandusüksus, kus põllumajandusmaad on vähem kui üks hektar, kuid on vähemalt 50 ruutmeetrit köögiviljamaad või kolm viljapuud või kuus marjapõõsast või kümme küülikut või kümme kodulindu või teisi põllumajandusloomi või kolm mesipuud ja kus toodetakse põllumajandussaadusi peamiselt oma tarbeks või mille majanduslik suurus on alla ühe ESÜ.

Üldkogum

Majapidamiste üldkogumis on põllumajanduslike majapidamiste andmekogust kõik majapidamised, kus on põllumajandusloomi.

Kodumajapidamiste üldkogumis on kõik põllumajandusloendusel loendatud kodumajapidamised, kus on põllumajandusloomi.

Põllumajanduslike majapidamiste valim

Põllumajanduslike majapidamiste valim võeti põllumajandusloenduse alusel koostatud uuendatud andmekogust.

Kuni 100 veise, 50 sea või lambaga, kuni 500 linnuga ja kuni 10 kitsega majapidamistest tehti lihtne juhuslik valik. Kõiki 100 ja enama veise, 50 ja enama sea või lambaga, 500 ja enama linnu ning 10 ja enama kitsega majapidamisi uuriti kõikselt.

Majapidamised	Majapidamisi üldkogumis	Majapidamisi valimis	Osatähtsus, %
Veistega majapidamised, kus on			
kuni 100 veist	15 789	1 090	7
100 ja enam veist	373	373	100
KOKKU	16 162	1 463	9
Sigadega majapidamised, kus on			
kuni 50 siga	9 569	375	4
50 ja enam siga	179	179	100
KOKKU	9 748	554	6
Lammaste ja kitsedega majapidamised, kus on			
kuni 50 lammast või 10 kitse	3 945	540	14
50 ja enam lammast või 10 ja enam kitse	170	170	100
KOKKU	4 115	710	17
Lindudega majapidamised, kus on			
kuni 500 lindu	20 248	172	1
500 ja enam lindu	21	21	100
KOKKU	20 269	193	1

Andmete üldistamine

Põllumajanduslike majapidamiste andmete üldistamisel laiendati kuni 100 veise, kuni 50 sea või lambaga, kuni 500 linnuga ja kuni 10 kitsega majapidamiste andmed ja liideti kõikselt uuritud majapidamiste andmetele. Aruande esitamata jätnud 100 ja enama veise, 50 ja enama sea või lambaga, 500 ja enama linnu ning 10 ja enama kitsega majapidamiste andmed arvestati muudest andmeallikatest saadud andmete alusel.

Kodumajapidamiste andmed on hinnangulised, lähtutakse loomade arvust põllumajandusloenduse ajal ning majapidamiste loomade arvu muutusest põllumajandusloenduse ja aruandemomendi vahelisel perioodil.

LOOMADE JA PIIMA KOKKUOST

Loomade ja piima kokkuostu küsitlus hõlmas kõiki ettevõtteid, kelle põhitegevusala on Eesti majanduse tegevusalade klassifikaatori (EMTAK) järgi

151 — liha ja lihatoodete tootmine, töötlemine ja säilitamine;

155 — piimatoodete tootmine.

Loomade ja piima kokkuostu koondandmed saadi liha- ja piimatöötlemisettevõtete andmete summeerimisel.

ANDMETE AVALDAMINE

Statistikaamet avaldab loomakasvatuse ning loomade ja piima kokkuostu andmeid kord kvartalis elektroonilises kvartalibülletäänis Loomakasvatus ja kuukirjas Eesti Statistika. *Estonian Statistics*.

MÄRKIDE SELETUS

0 näitaja väärtus väiksem kui pool kasutatud mõõtühikust
x andmete avaldamist ei võimalda andmekaitse

Koostanud Aili Maanso (aili.maanso@stat.ee, tel 6259 236)
Toimetanud Raivo Rohtla (raivo.rohtla@stat.ee, tel 6259 313)

Oktoober 2005