

Trikotaažist sirge seelik

Lihtsa sirge seeliku saab õmmelda ka lõiketa ning seda võib kanda mitut moodi.

Vaja läheb

- 1 meeter paksemat trikotaaži, s.o seeliku pikkus pluss allääre ja ülemise ääre palistus. Lühema seeliku jaoks arvestage riiet: pikkus pluss 5 cm.
- Värvlisse kummipaela pikkusega vööümberrõõm miinus 10 cm.
- Veidi elastset õmblusniiti, näiteks 100% plüüsterniiti.
- Tõmbiotsalist trikotaažinõela, kauplustes müügil nimetusega *jersey*.
- Allääre tegemiseks trikotaaži õmblemise topeltnõela.

Töö käik

Seeliku jaoks lõigake trikotaažist oma puusaümberrõõdu laiune ja soovitud pikkusega tükk.

Seelik on ainult ühe õmblusega, mis peab jääma taha keskele. Ühendage tagaõmblus sirge õmblusega ning äärestage siksak-õmblusega.

Seejärel ühendage kummipaela otsad, nii et tekib ring. Asetage kummipaela ülemine äär kokku seeliku ülemise äärega ja kinnitage nõõpnõeltega, jagades seelikuosa lõtvuse võrdselt kummipaelale ära. Seejärel ühendage siksak-õmblusega kummipael seeliku ülemise äärde. Selleks pingutage kummipaela ning samal ajal õmmelge, võttes nõõpnõelu enne nende masina alla jõudmist välja.

Enne õmblema asumist võite kummi seeliku külge traageldada, õmblamine on siis lihtsam. Traageldada tuleb kindlasti ka alläär.

Ülemise ääre viimistlemiseks keerake äär üks kord tagasi, nii et kumm jääb palistuse sisse peitu, ja kinnitage sirge



Sirget seelikut võib kanda kleidina, näiteks komplektis õhukese pluusi ja laia vööga. Komplekti pani kokku Mirjam Tammepuu (pildil).

õmblusega läbi kummipaela, mida on vaja jälle venitada (vt fotot).

Pildil oleva seeliku allääre juures on kasutatud trikotaaži õmblemise topeltnõela ja selleks peab teil olema siksakpistet tegev õmblusmasin. Sellise nõela peab eraldi juurde ostma. Teravate otstega nõelad, mis masinaga kaasas on, võivad trikotaaži lõhkuda.

Topeltnõelaga õmblemise põhimõtte on lihtne: masina peal teevad kaks nõela paralleelseid pisteridu ja alumise

HELEN TAMMEPUU



Kenast kangast õmmelduna ja koos sobivate lisanditega mõjub ka lihtne seelik pidulikult.

ne niit jääb kahe pisterea vahele siksakina. Kuna sirsed pisteread peavad jääma kindlasti pealmisele poolele, tuleb enne õmblema asumist palistus traageldada. Sissepoole pööratud palistus peab jääma lõikeservaga siksaki alla või väga lähedale (vt fotot).

Hiljem on võimalik palistuse serva etevaatlilikult ära lõigata, kui see on mõnest kohast liiga laialt välja jäänud. Või vastupidi – kui see on siksaki alt välja jäänud, siis käsitsi kinnitada.

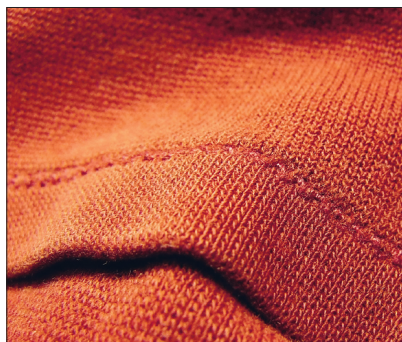
Viimistluseks pressige õmblused maha ja seelik ongi kandmiseks valmis.

TIINA VELDI,
käsitööõpetaja

VIVIKA VESKI



Ülemise ääre viimistlemine.



Alumine äär pahemalt poolt – lõikeserv jääb siksaki alla.



Alumine äär paremalt poolt.