



EESTI KONJUNKTUURIINSTITUUT

ESTONIAN INSTITUTE OF
ECONOMIC RESEARCH

Rävala 6 19080 Tallinn Estonia tel +372 681 4650 fax +372 667 8399 E-mail eki@ki.ee

Eesti teraviljaturg 2002. aastal

Tallinn 2003

Vastutav täitja: Katrin Nittim

Töö tellija: Põllumajandusministeerium

Eesti Konjunktuuriinstituut
Rävala 6, 19080 Tallinn
Tel 681 4650
Fax 667 8399
E-mail: eki@ki.ee
<http://www.ki.ee>

Copyright © Eesti Konjunktuuriinstituut

Sisukord

| | |
|--|----|
| 1. Tootmine, ressursid, kasutamine | 4 |
| 2. Väliskaubandus | 8 |
| 3. Hinnad | 11 |
| 4. Töötlemine | 15 |
| 5. Tarbimine | 15 |
| 6. Maailmaturg | 17 |
| | |
| Kokkuvõte | 19 |
| | |
| LISAD: EL põllumajandusreformi ettepanekud 2005-2013 | 20 |
| Teravilja hinnad Euroopa Liidus | 25 |
| Teraviljafutuuride hinnad börsidel | 33 |

Eesti teraviljaturg 2002. aastal

1. Tootmine, ressursid, kasutamine

Statistiliste andmete põhjal külvati Eestis 2002. aasta saagiks teravilja 272,8 tuhandele hektarile (tabel 1). Euroopa Liiduga kokku lepitud teravilja baaspind Eestile on 2004. aastaks 290 tuhat ha. Seega on külvipinna reservi vaid 2001. ja 2002. aastate tasemeid arvestades, varasematel aastatel on aga Eestis külvatud kuni 64 tuhat ha rohkem.

Kuna peale 2001. aasta põllumajandusloendust vähenesid teraviljapinnad oluliselt, siis võrdluses varasemate aastatega võib põhjapanevate järelduste tegemiseks statistiline viga olla liiga suur, kuid 2002. aasta statistiliste andmete võrdlus 2001. aastaga peaks muutusi kajastama reaalsemalt, sest andmete kogumise meetoodika on olnud sama.

Rukist kasvatati Eestis 2002. aastal 17,9 tuhandel ha, mis on väiksem kasvupind 1995. aastast kuni praeguseni ja 14,4% väiksem kui 2001. aastal. Rukki baaspind 21 tuhat ha on praktiliselt võrdne 2001. aasta külvipinnaga, kuid see jääb oluliselt alla eelnevate aastate tasemetele, näiteks 1998.a. tasemest on pakutud baaspind väiksem ligi 2 korda.

Baaspinna taset ei ole meil saavutatud vaadeldaval perioodil (alates 1995. aastast) vaid **tritiku** ja **nisu** kasvupindade osas. Tritiku kasvupind suurenes 2002. aastal 6900 ha-ni (2001.a. 4200 ha). Nisu kasvupind (suvinisu ja talinisu kokku) suurenes eelmisel aastal 66,2 tuhande ha-ni ehk 11% võrreldes 2001. aastaga. **Odra** osas oli kasvupind baaspinna (135 tuh. ha) lähedane nii 2001. kui 2002 aastal, **kaera** kasvupind 2002. aastal vähenes ning jäi alla baaspinna taseme. Ka **segavilja** kasvupind oli 2001. ja 2002. aastal alla baaspinna taseme.

Tabel 1

Teravilja külvipind (ilma kaunviljata), tuh ha

| | 1995 | 1996 | 1997 | 1998 | 1999 | 2000 | 2001 | 2002 | baas- pind | Muutus 2002/01, ±% |
|--------------------|-------|-------|-------|-------|-------|-------|-------|-------|---------------|--------------------------|
| Külvipind kokku | 304,3 | 288,8 | 324,9 | 354,0 | 321,1 | 329,3 | 274,1 | 272,8 | 290,0 | - 0,5 |
| sh - rukis | 32,0 | 31,6 | 31,9 | 38,8 | 24,3 | 28,9 | 20,9 | 17,9 | 21,0 | -14,4 |
| - tritik | ... | ... | ... | ... | ... | ... | 4,2 | 6,9 | 8,0 | 64,3 |
| - talinisu | 13,4 | 17,2 | 19,4 | 19,4 | 13,1 | 21,7 | 25,5 | 28,6 | 70,0 | 12,2 |
| - suvinisu | 25,2 | 28,7 | 34,2 | 47,3 | 53,1 | 47,2 | 34,1 | 37,6 | | 10,3 |
| - oder | 186,5 | 148,1 | 164,4 | 166,8 | 154,0 | 165,1 | 134,3 | 134,9 | 135,0 | 0,4 |
| - kaer | 38,5 | 49,0 | 52,9 | 61,1 | 61,0 | 53,3 | 48,1 | 39,6 | 45,0 | -17,7 |
| - muu | 8,7 | 14,2 | 22,1 | 20,6 | 15,7 | 13,1 | 7,0 | 7,3 | 11,0 | 4,3 |

Allikad: Põllumajandus 2000, Eesti Statistikaameti aastakogumik
Kevadkülvipinnad 2002, ESA aastakogumik

Esialgseil andmeil koristati 2002. aasta teravilja kogusaagiks 534,8 tuhat tonni (aidakaalus), keskmine saagikus oli seega 1,99 t/ha (tabel 2). Võrreldes 2001. aastaga oli Eesti teravilja-
saak 2002. aastal 2,6% väiksem, kusjuures nisu, rukki ja muude viljade ehk tatra, tritiku ja segaviljade saagid suurenesid (vastavalt 15,9%, 1,2% ja 38,2%) ning kaera ja odra saagid vähenesid (-26,6% ja -7,5%).

Tabel 2

Teravilja kogusaak (aidakaalus, ilma kaunviljata), tuh t

| | 1994 | 1995 | 1996 | 1997 | 1998 | 1999 | 2000 | 2001 | 2002 esialgne | Muutus 2002/01, ±% |
|---------------------------------------|-------|-------|-------|-------|-------|-------|-------|-------|------------------|--------------------------|
| Teravili kokku | 510,4 | 513,5 | 629,2 | 650,6 | 576,2 | 401,6 | 696,6 | 558,4 | 543,7 | -2,6 |
| sh - rukis | 41,3 | 58,2 | 62,1 | 71,9 | 54,6 | 38,8 | 60,8 | 42,9 | 43,4 | 1,2 |
| - nisu | 57,6 | 77,1 | 101,3 | 111,3 | 118,0 | 88,4 | 146,8 | 133,0 | 154,1 | 15,9 |
| - oder | 339,5 | 279,4 | 317,1 | 311,7 | 272,8 | 186,4 | 347,5 | 270,0 | 249,8 | -7,5 |
| - kaer | 57,6 | 80,0 | 114,8 | 114,7 | 99,3 | 70,8 | 117,1 | 91,4 | 67,1 | -26,6 |
| - muu (tatar, tritik, segavili) | 14,9 | 18,7 | 33,9 | 41,0 | 31,3 | 17,2 | 24,4 | 21,2 | 29,3 | 38,2 |

Allikad: Põllumajandus 2000, Eesti Statistikaameti aastakogumik
Sügis põllutööd 2002, ESA aastakogumik

Eesti võrdlus teravilja külvipindade, saagi ja saagikuse ning isevarustuse taseme osas Euroopa Liidu riikidega on esitatud tabelites 3-6.

Tabel 3*

Teravilja** saak ühe elaniku kohta Euroopa Liidu riikides ja Eestis, kg

| Riik | 1996 | 1997 | 1998 | 1999 | 2000 | 2001 | 2002 |
|-------------------|------------|------------|------------|------------|------------|------------|------------|
| Belgia/Luksemburg | 235 | 206 | 244 | 184 | 209 | 181 | 211 |
| Taani | 1762 | 1807 | 1769 | 1775 | 1766 | 1819 | 1649 |
| Saksamaa | 479 | 516 | 509 | 502 | 511 | 562 | 481 |
| Kreeka | 223 | 237 | 228 | 236 | 184 | 264 | 250 |
| Hispaania | 455 | 358 | 439 | 338 | 504 | 301 | 406 |
| Prantsusmaa | 823 | 797 | 904 | 831 | 851 | 741 | 894 |
| Iiri | 592 | 505 | 515 | 549 | 590 | 500 | 496 |
| Itaalia | 175 | 141 | 174 | 154 | 136 | 126 | 147 |
| Holland | 102 | 84 | 87 | 80 | 95 | 90 | 89 |
| Portugal | 67 | 71 | 39 | 44 | 74 | 35 | 57 |
| Inglismaa | 419 | 400 | 386 | 372 | 402 | 317 | 377 |
| Austria | 347 | 390 | 384 | 379 | 318 | 372 | 345 |
| Soome | 723 | 741 | 540 | 559 | 738 | 709 | 758 |
| Rootsi | 674 | 677 | 635 | 557 | 644 | 607 | 622 |
| EL-15 | 459 | 443 | 466 | 434 | 462 | 419 | 449 |
| Eesti | 438 | 458 | 403 | 289 | 502 | 409 | 400 |

*Tabelid 3-6 ja 16 on arvatud ZMP kogumiku "Agrarmärkte in Zahlen - Europäische Union 2003" alusel

**Teraviljana on tabelites 3-5 arvestatud rukis, nisu, oder, kaer, tritik ja sorghum

Tabel 4

Teravilja külvipind 1000 elaniku kohta Euroopa Liidu riikides ja Eestis, ha

| Riik | 1996 | 1997 | 1998 | 1999 | 2000 | 2001 | 2002 |
|-------------------|------------|------------|------------|------------|------------|------------|------------|
| Belgia/Luksemburg | 29 | 28 | 29 | 23 | 28 | 23 | 28 |
| Taani | 294 | 291 | 287 | 288 | 284 | 289 | 291 |
| Saksamaa | 77 | 81 | 82 | 76 | 81 | 81 | 80 |
| Kreeka | 102 | 100 | 99 | 99 | 84 | 105 | 100 |
| Hispaania | 157 | 162 | 151 | 154 | 158 | 144 | 153 |
| Prantsusmaa | 122 | 126 | 126 | 121 | 125 | 119 | 121 |
| Iiri | 81 | 83 | 81 | 76 | 75 | 78 | 69 |
| Itaalia | 52 | 51 | 49 | 49 | 42 | 45 | 50 |
| Holland | 13 | 12 | 12 | 11 | 12 | 11 | 11 |
| Portugal | 44 | 52 | 35 | 40 | 57 | 41 | 42 |
| Inglismaa | 57 | 60 | 58 | 53 | 56 | 50 | 52 |
| Austria | 81 | 82 | 83 | 78 | 77 | 77 | 76 |
| Soome | 210 | 218 | 216 | 220 | 222 | 221 | 230 |
| Rootsi | 136 | 141 | 145 | 123 | 136 | 131 | 130 |
| EL-15 | 88 | 90 | 88 | 85 | 87 | 84 | 86 |
| Eesti | 200 | 230 | 249 | 231 | 238 | 201 | 201 |

Tabel 5

Teravilja saagikus Euroopa Liidu riikides ja Eestis, tonni/ha

| Riik | 1996 | 1997 | 1998 | 1999 | 2000 | 2001 | 2002 |
|-------------------|-------------|-------------|-------------|-------------|-------------|-------------|-------------|
| Belgia/Luksemburg | 8,20 | 7,40 | 8,36 | 8,09 | 7,35 | 7,93 | 7,68 |
| Taani | 5,99 | 6,20 | 6,17 | 6,16 | 6,21 | 6,29 | 5,67 |
| Saksamaa | 6,18 | 6,36 | 6,24 | 6,58 | 6,30 | 6,94 | 6,05 |
| Kreeka | 2,20 | 2,36 | 2,30 | 2,38 | 2,21 | 2,51 | 2,51 |
| Hispaania | 2,90 | 2,22 | 2,90 | 2,19 | 3,18 | 2,09 | 2,65 |
| Prantsusmaa | 6,77 | 6,34 | 7,16 | 6,85 | 6,80 | 6,23 | 7,37 |
| Iiri | 7,29 | 6,09 | 6,34 | 7,21 | 7,87 | 6,42 | 7,22 |
| Itaalia | 3,40 | 2,76 | 3,55 | 3,15 | 3,19 | 2,78 | 2,92 |
| Holland | 8,07 | 6,90 | 7,14 | 7,47 | 7,62 | 7,91 | 7,94 |
| Portugal | 1,51 | 1,38 | 1,12 | 1,11 | 1,30 | 0,86 | 1,37 |
| Inglismaa | 7,30 | 6,70 | 6,63 | 7,02 | 7,16 | 6,28 | 7,19 |
| Austria | 4,28 | 4,77 | 4,63 | 4,88 | 4,12 | 4,82 | 4,56 |
| Soome | 3,44 | 3,40 | 2,50 | 2,54 | 3,32 | 3,21 | 3,30 |
| Rootsi | 4,95 | 4,80 | 4,38 | 4,53 | 4,72 | 4,63 | 4,80 |
| EL-15 | 5,24 | 4,91 | 5,27 | 5,10 | 5,30 | 4,98 | 5,20 |
| Eesti | 2,18 | 1,99 | 1,62 | 1,25 | 2,12 | 2,04 | 1,99 |

Tabel 6

Teraviljaga isevarustatuse tase Euroopa Liidu riikides* ja Eestis, %

| Riik | 1995/96 | 1996/97 | 1997/98 | 1998/99 | 1999/00 | 2000/01 | 2001/02 |
|-------------------|------------|------------|------------|------------|------------|------------|------------|
| Belgia/Luksemburg | 51 | 51 | 52 | 54 | 57 | 56 | 49 |
| Taani | 127 | 119 | 125 | 115 | 126 | 126 | 128 |
| Saksamaa | 111 | 120 | 127 | 121 | 130 | 124 | 134 |
| Kreeka | 87 | 93 | 85 | 84 | 97 | 84 | 88 |
| Hispaania | 60 | 99 | 75 | 83 | 82 | 90 | 68 |
| Prantsusmaa | 196 | 210 | 209 | 221 | 210 | 202 | 185 |
| Iiri | 92 | 97 | 81 | 75 | 83 | 82 | 79 |
| Itaalia | 78 | 81 | 80 | 81 | 84 | 80 | 81 |
| Holland | 30 | 26 | 25 | 21 | 16 | 20 | 17 |
| Portugal | 37 | 37 | 34 | 36 | 22 | 40 | 33 |
| Inglismaa | 111 | 123 | 111 | 110 | 108 | 112 | 120 |
| Austria | 114 | 99 | 103 | 106 | 125 | 114 | 97 |
| Soome | 112 | 124 | 126 | 91 | 88 | 127 | 117 |
| Rootsi | 120 | 124 | 132 | 131 | 108 | 126 | 120 |
| EL-15 | 106 | 119 | 116 | 117 | 113 | 114 | 105 |
| Eesti | 73 | 79 | 76 | 76 | 62 | 75 | 71 |

*Kõik teraviljaliigid (ilma riisi ja hirsita), k.a. mais, mille külvipind moodustab 11-13% EL riikide külvipinnast ja saak 16-18% teravilja kogusaagist

Tabel 7

Teravilja ja teraviljasaaduste (ü.a. teraks) arvestuslik bilanss, tuh. t

| | 2001.a. | 2002.a. |
|-----------------------------|-------------|---------------|
| RESSURSID | | |
| Jäägid perioodi alguseks | 491,6 | 444,6 |
| Toodetud (ilma kaunviljata) | 570,6 | 543,7 |
| Import | 176,8 | 238 |
| KOKKU RESSURSID | 1239 | 1226,3 |
| KASUTAMINE | | |
| Toiduvajadus* | 130 | 120 |
| Tööstuslik ümbertöötlemine | 19 | 18,2 |
| Söödavajadus | 545 | 570 |
| Seemnevajadus | 67 | 60 |
| KOKKU KASUTATUD | 761 | 768,2 |
| Eksport | 33,4 | 39,2 |
| Jäägid perioodi lõpus | 444,6 | 418,9 |

* Toiduvajadus on arvatud elanike toiduostude ja mittekaubalise tarbimise alusel ESA leibkonnauuringute andmetel ning ümber arvatud teradeks. Tarbimise sees on ka Eestis mittekasvatatavad teraviljad (riis, mais, hirss,tatar).

2002. aastal oli teravilja ja teraviljasaaduste (ümber arvestatuna teraks) **siseturu vajadus** Eestis 768,2 tuhat tonni – see on toidu-, sööda- ja seemnevilja vajadus ning tööstusliku ümbertöötlemise kogus (tabel 7). Eesti oma teravilja toodang oli 543,7 tuhat tonni, mis katab

siseturu vajadusest 71%. Ülejäänud osa siseturu vajadusest (224,5 tuhat tonni) tuli katta importteraviljaga. Kui Eestis oleks 2002. aastal toodetud Euroopa Liidu poolt antud baaspinna ja baassaagikuse ulatuses teravilja, so. kasvupinnal 290 tuhat ha ja saagikusega 2,4 t/ha, siis oleks meie omatoodang olnud 696 tuhat tonni, mis moodustab siseturu vajadusest 91%.

Seega ei võimalda Euroopa Liidu poolt määratud teravilja baaspinnad ja –saagikused Eestile täielikku teraviljaga isevarustamist praegusel tarbimistasemel.

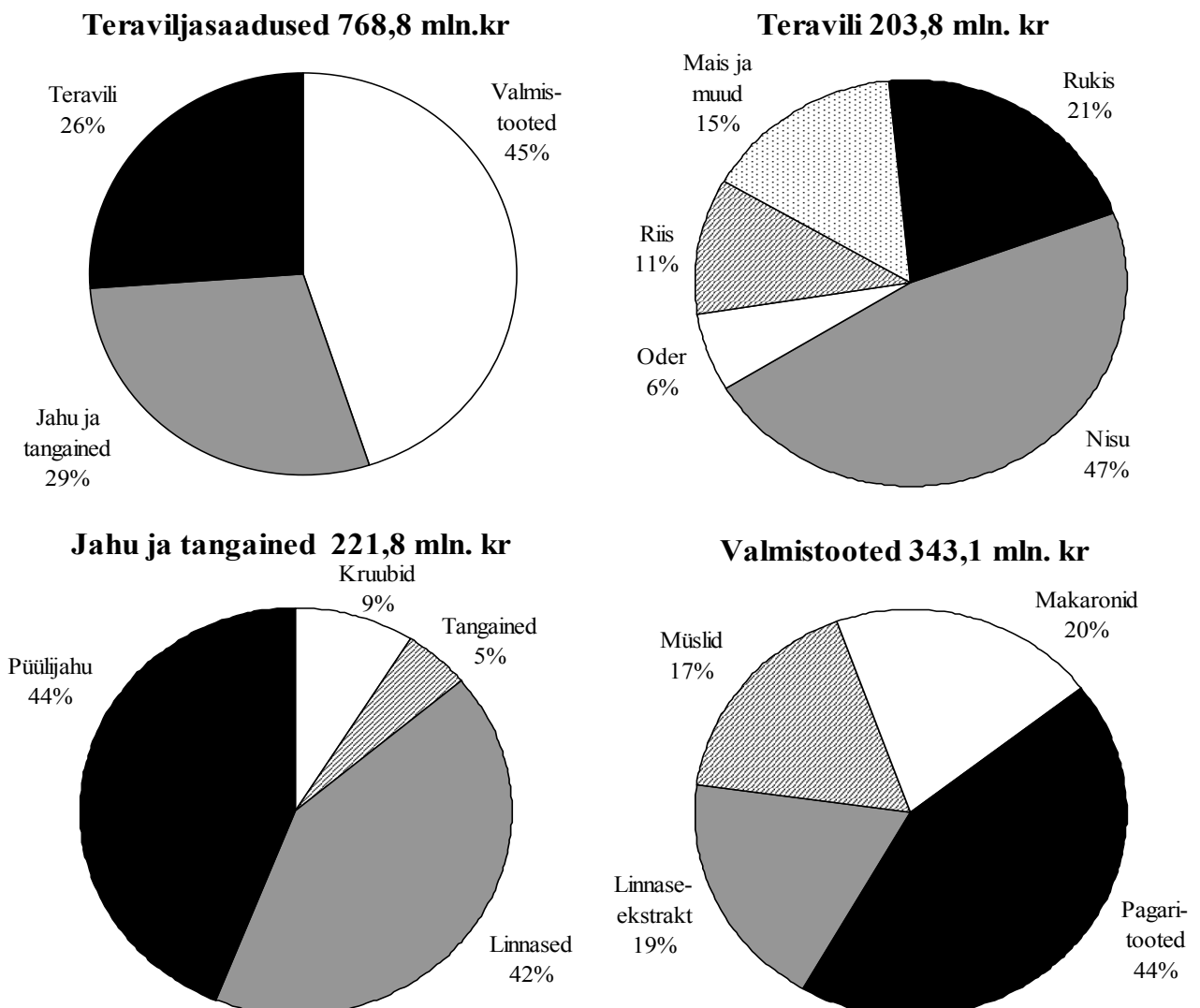
Euroopa Liidu riikidest on teraviljaga isevarustatuse tase Eestist väiksem vaid Hollandis, Portugalis, Belgias ja Hispaanias (tabel 6).

2. Väliskaubandus

2002. aastal **imporditi** Eestisse teravilja ja teraviljasaadusi (ümbär arvestatuna teraks) 238 tuhat tonni 803,7 miljoni krooni väärtuses. Teravilja ja teraviljasaaduste import ületas eksporti 684 miljoni krooniga ehk 6,7 korda, mistõttu teravilja väliskaubandussaldo oli endiselt negatiivne ning võrreldes eelmise aastaga see suurenes. Üldisest põllumajandussaaduste impordist 2002. aastal moodustas teravilja import rahaliselt 10,5%.

Joonis 1

Teraviljasaaduste impordi struktuur 2002. aastal



Rahalises väljenduses moodustas teravilja ja teraviljasaaduste impordist 2002. aastal 33% teravili, 23% jahu ja tangained ning 44% taigna- ja kondiitritooteid (joonis 1). Teraviljast imporditi koguseliselt enim nisu (74,2 tuhat t), kuid sisse veeti ka rukist (31,1 tuhat t), maisi (28,5 tuhat t) ja otra (16,5 tuhat t), teisi teravilju vähem (tabel 8). Suuremas koguses imporditi veel nisujahu (19,6 tuhat t) ja linnaseid (17,3 tuhat t). Valmistoodetena veeti sisse pagari- tooteid (8,2 tuhat t), makaronitooted (7,5 tuhat t), paisutatud teratooted ja helbeid ning linnaseekstrakti.

Tabel 8

Eesti teraviljasaaduste välja- ja sissevedu 2002. aastal
(põhieksport ja -import siseturu vajaduste katteks)

| | EKSPORT | | | IMPORT | | |
|--|-------------|-----------------|-----------|-------------|-----------------|-----------|
| | Kogus tonni | Summa tuh. kr. | Hind kr/t | Kogus tonni | Summa tuh. kr. | Hind kr/t |
| TERAVILI | 32697 | 57919 | x | 156815 | 265908,4 | x |
| Nisu | 10774 | 22739,2 | 2111 | 74167 | 121218,7 | 1634 |
| Rukis | 16141 | 24424,9 | 1513 | 31111 | 39771,6 | 1278 |
| Oder | 6 | 21,5 | 3366 | 16474 | 28607,3 | 1736 |
| Kaer | 4823 | 7921,4 | 1642 | 2314 | 3405,4 | 1472 |
| Mais | 0,3 | 4,7 | 15990 | 28546 | 48302,8 | 1692 |
| Riis | 16 | 210,5 | 12879 | 3666 | 21798,3 | 5947 |
| Tatar, hirss | 10 | 72,9 | 7470 | 16 | 104,7 | 6732 |
| Kaunvili | 927 | 2523,9 | 2721 | 521 | 2699,6 | 5179 |
| JAHU, TANGAINED | x | 20348,5 | x | x | 182134,4 | x |
| Nisupüül | 125 | 603,5 | 4823 | 19605 | 61969,2 | 3161 |
| Püül muust teraviljast | 916 | 2228,8 | 2433 | 376 | 1028,9 | 2739 |
| Teraviljatangud, lihtjahu | 138 | 837,2 | 6080 | 2605 | 8824,4 | 3387 |
| Kruubid, helbed | 825 | 5568,6 | 6754 | 3913 | 20626,7 | 5272 |
| Linnased | 2193 | 11110,4 | 5067 | 17318 | 89685,2 | 5179 |
| TAIGNA- JA KONDIITRITOOTED | x | 41352,6 | x | x | 355694,3 | x |
| Linnaseekstrakt | 599 | 17345,5 | 28980 | 2402 | 68176,9 | 28385 |
| Taignatooted (makaronid jms.) | 102 | 1516,2 | 14841 | 7457 | 69265,5 | 9289 |
| Paisutatud või praetud teraviljatooted, helbed | 7 | 261,5 | 35738 | 1738 | 57008,8 | 32806 |
| Pagaritooted | 1184 | 22229,4 | 18780 | 8202 | 161243,1 | 19659 |
| KOKKU | x | 119620,1 | x | x | 803737,1 | x |

Allikas: tollistatistika

Võrreldes eelnenud aastatega on 2002. aastal imporditud **nisu** kogus oluliselt suurem (üle kahe korra suurem kui 1998. ja 2001. aastal, võrreldes 2000. aastaga on kasv väiksem). Samal ajal **nisujahu** import on vähenenud (võrreldes 2001. aastaga 1,8 korda). **Rukki** import vähenes mullu võrreldes 2001. aastaga 17%, kuid oli samal tasemel kui 2000. aastal. **Otra** imporditi 2002. aastal 3,7 korda rohkem kui 2001. aastal, kuid 1,6 korda vähem kui 2000. aastal, mil veeti sisse suurtes kogustes söödavilja. **Kaera** import oli 2002. aastal lähedane 2000. aasta tasemele, kuid üle 2 korra suurem kui 2001. aastal (tabel 9).

Tabel 9

Teravilja import Eestis aastail 1997-2002, tonnides

| | 1997 | 1998 | 1999 | 2000 | 2001 | 2002 |
|----------|-------|-------|-------|-------|-------|-------|
| Nisu | 20406 | 35798 | 19489 | 64866 | 32709 | 74167 |
| Rukis | 1273 | 14925 | 28659 | 31453 | 37601 | 31111 |
| Oder | 17198 | 24825 | 18710 | 26945 | 4470 | 16474 |
| Kaer | 30 | – | 97 | 2092 | 1112 | 2314 |
| Nisujahu | 46011 | 43364 | 43223 | 39477 | 35067 | 19605 |

Allikas: tollistatistika

Kui 2001. aastal osteti peaaegu pool imporditud nisust Lätist, 41% nisujahust ja 36% rukkist Saksamaalt, 85% odrast Taanist ja 96% kaerast Rootsist, siis 2002. aastal oli põhiliseks vilja impordimaaks Ukraina. Selle põhjuseks võib pidada möödunud aasta head viljasaaki Ukrainas ja sellest tulenevaid soodsaid hindu ning Eesti vabakaubanduslepingut Ukrainaga. Ukrainast imporditi 2002. aastal 63% sissetoodud nisust, 84% rukkist, 56% odrast ja 92% kaerast. Nisujahu toodi peamiselt Soomest, Lätist ja Saksamaalt (tabel 10).

Tabel 10

Nisu, rukki, odra, kaera ja nisujahu impordi struktuur 2002. aastal, %

| Nisu | | Nisujahu | | Rukis | | Oder | | Kaer | |
|---------|-------------|----------|-------------|----------|-------------|---------------|-------------|----------|------------|
| Ukraina | 63 | Soome | 25 | Ukraina | 84 | Ukraina | 56 | Ukraina | 92 |
| Läti | 23 | Läti | 25 | Saksamaa | 9 | Rootsi | 19 | Soome | 7 |
| Leedu | 6 | Saksamaa | 23 | Läti | 6 | Suurbritannia | 12 | Saksamaa | 1 |
| Rootsi | 5 | Belgia | 17 | Venemaa | 1 | Venemaa | 6 | | |
| Taani | 3 | Leedu | 5 | | | Taani | 6 | | |
| | | USA | 4 | | | Teised riigid | 1 | | |
| | | Ukraina | 1 | | | | | | |
| Kokku | 100% | Kokku | 100% | Kokku | 100% | Kokku | 100% | Kokku | 100% |
| | 74167 tonni | | 19605 tonni | | 31111 tonni | | 16474 tonni | | 2314 tonni |

Allikas: tollistatistika

Teravilja ja teraviljasaaduste (ümberarvestatuna teradesse) **eksport** oli 2002. aastal 39,2 tuhat tonni (tabel 8). Eksporditi peamiselt nisu, rukist ja kaera, teisi teravilju vähem. **Nisu** eksport oli 2002. aastal üle kolme korra suurem kui 2001. aastal (tabel 11), **kaera** eksport 4,6 korda suurem, **rukki** eksport suurenes vaid 5%. Võrreldes eelneva aastaga vähenes **jahu** ja **linnaste**

eksport. **Linnaseekstrakti** eksporditi 599 tonni, mis on 1,8 korda vähem kui 2001. aastal, pagaritoodete eksport oli 1184 tonni (tabel 8). Eksporditud nisust viidi 2002. aastal 41% Taani, 27% Saksamaale, mujale vähem, rukist veeti välja kõige rohkem Leetu (68%), otra Soome (69%) ja Läti (31%), kaera Läti (65%) ja Soome (35%).

Tabel 11

Teravilja eksport Eestis 2002. aastal, tonnides

| | 2001 | 2002 |
|------------------------|-------|-------|
| Nisu | 3294 | 10774 |
| Rukis | 15347 | 16141 |
| Oder | 38 | 6 |
| Kaer | 1057 | 4823 |
| Nisupüül | 197 | 125 |
| Püül muust teraviljast | 3868 | 916 |
| Linnased | 4797 | 2193 |

Allikas: tollistatistika

3. Hinnad

Teravilja kokkuostuhinnad olid viimaste aastate madalaimad 1999. aastal (tabel 12). Võrreldes sellega olid teravilja hinnad 2002. aastal märgatavalt kõrgemad nii toidu- kui söödavilja osas, kuid 1996. aasta suhteliselt kõrgele tasemele need siiski eelmisel aastal ei tõusnud.

Tabel 12

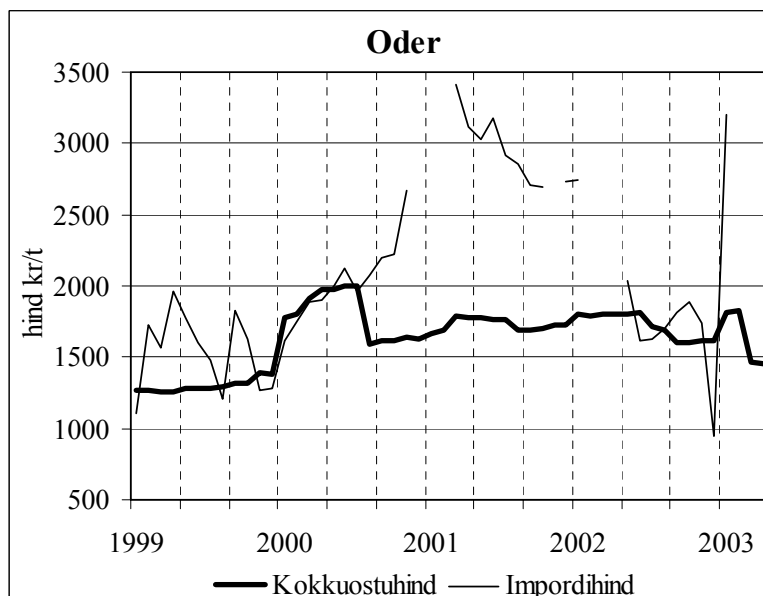
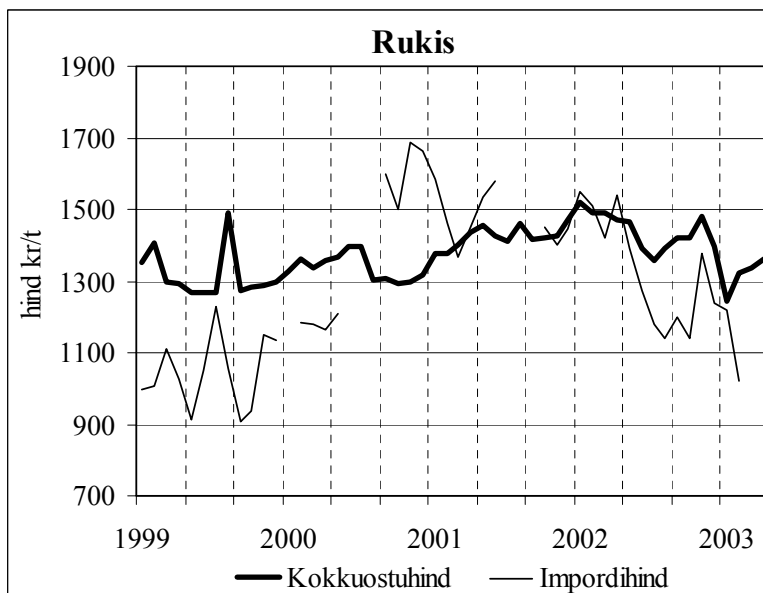
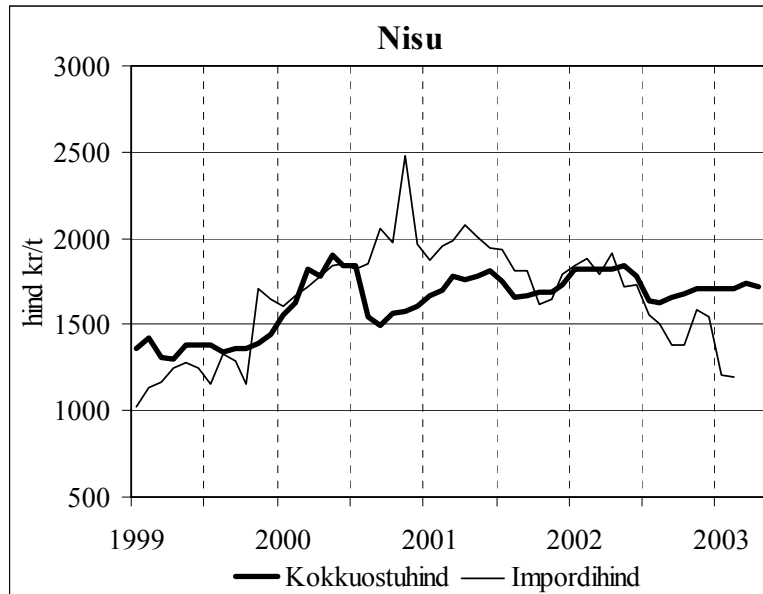
Teravilja keskmised kokkuostu- ja impordihinnad Eestis, kr/t

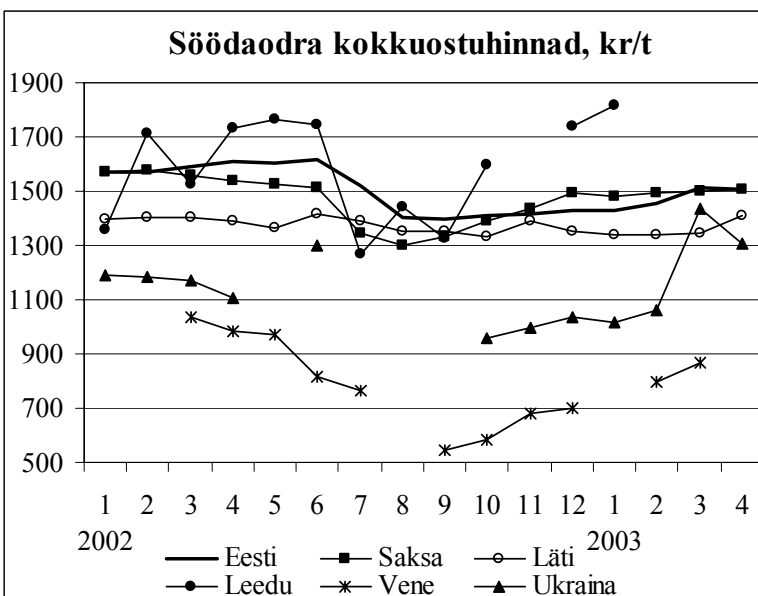
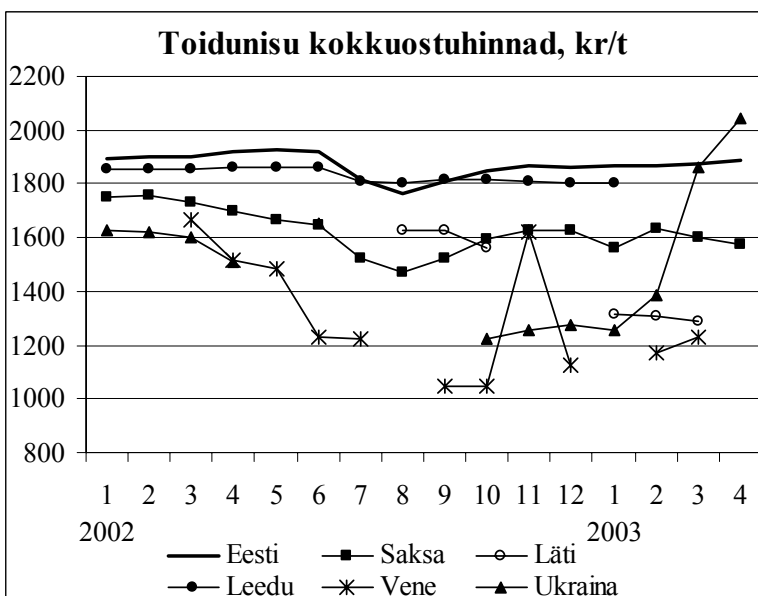
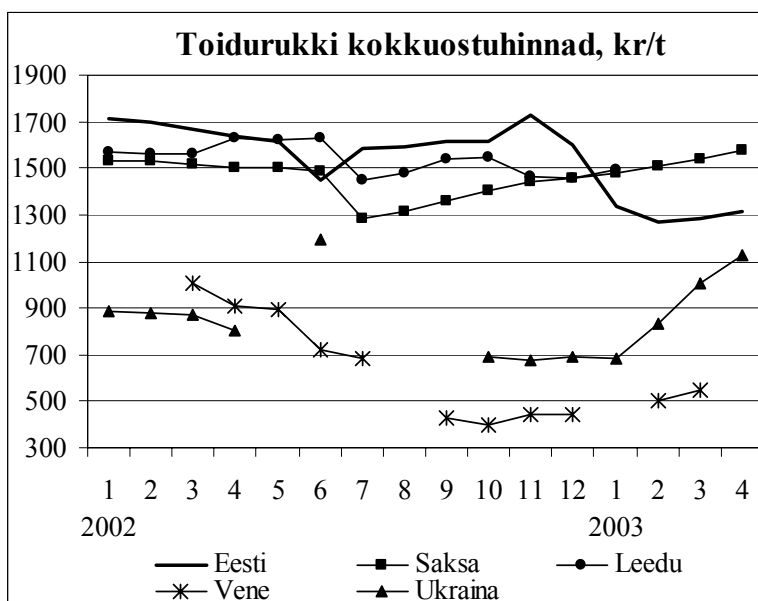
| | 1996 | 1997 | 1998 | 1999 | 2000 | 2001 | 2002 kokkuost | 2002 import |
|------------|------|------|------|------|------|------|------------------|----------------|
| Toidunisu | 2041 | 1941 | 1837 | 1440 | 1726 | 1839 | 1871 | 1884 |
| Söödanisu | 1733 | 1692 | 1491 | 1292 | 1628 | 1607 | 1619 | 1526 |
| Toidurukis | 1890 | 1811 | 1684 | 1315 | 1385 | 1596 | 1614 | 1289 |
| Söödarukis | 1681 | 1555 | 1475 | - | 1292 | 1250 | 1255 | 1087 |
| Toiduoder | 1882 | 1684 | 1762 | 1474 | 1952 | 1985 | 1932 | 2475 |
| Söödaoder | 1641 | 1563 | 1261 | 1126 | 1638 | 1476 | 1509 | 1555 |
| Toidukaer | 1930 | 1650 | 1394 | 1146 | 2035 | 1779 | 1775 | 1504 |
| Söödakaer | 1595 | 1352 | 1076 | 912 | 1254 | 1077 | 1145 | 995 |

Allikas: EKI hinnavaatlused

Nisu kokkuostuhind oli 2001. aastal valdavalt madalam impordihinnast, kuid 2002. aastal see vahe vähenes ja aasta teisel poolel ning 2003. aastal on kokkuostuhind impordihinnast kõrgem olnud (joonis 2) ning seda enam-vähem võrreldavate impordikoguste juures. See muutus toimus peamiselt **söödanisu** arvel, mille kokkuostuhind oli aastakeskmisena 6% impordihinnast kõrgem. **Toidunisu** kokkuostuhind jäi siiski impordihinnast mõnevõrra madalamaks (tabel 12). Söödanisu imporditi peamiselt Ukrainast keskmise hinnaga 1473 kr/t,

Teravilja kokkuostu- ja impordihinnad





toidunisu toodi Ukrainast hinnaga 1566 kr/t, suuremates kogustes aga Lätist keskmise hinnaga 1950 kr/t.

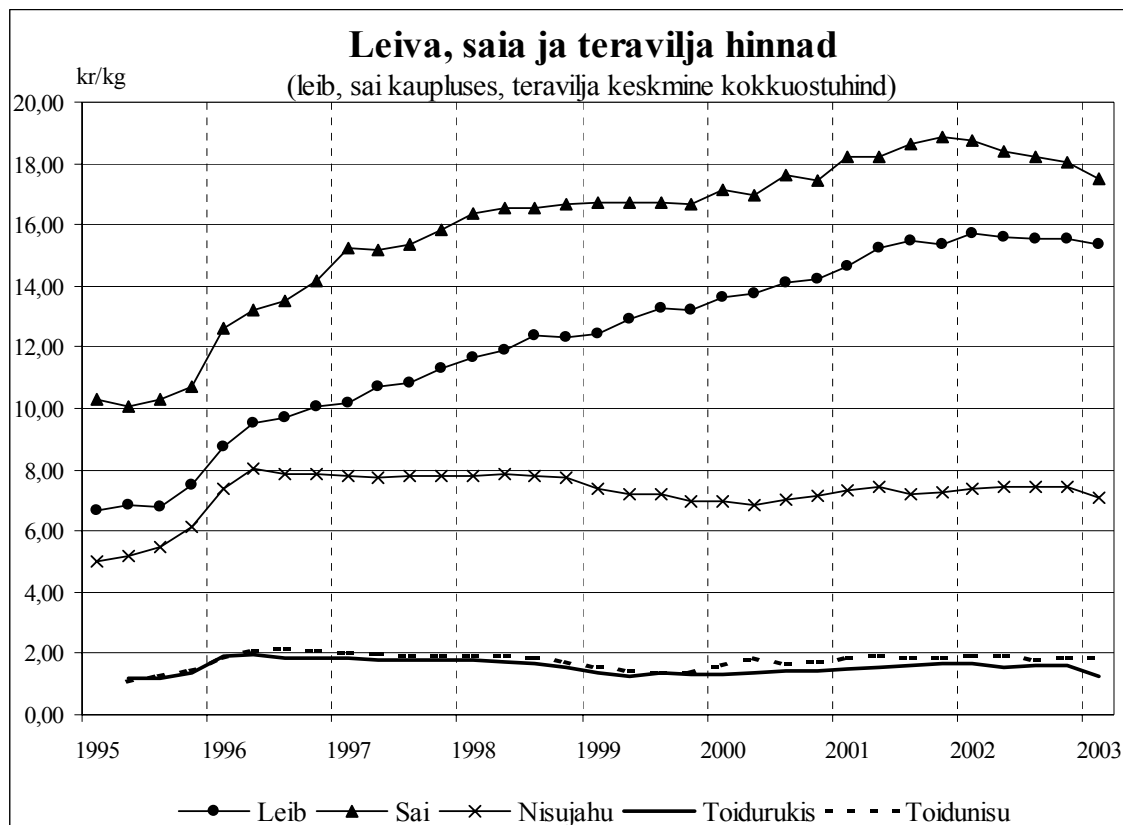
Ka **rukki** kokkuostuhind oli veel 2002. aasta alguses impordihinnast madalam, kuid valdava osa aastast siiski kõrgem ja seda nii **sööda-** kui **toidurukki** osas. Sama trend on jätkunud ka 2003. aastal. Söödarukki kokkuostuhind oli 2002. aastal impordihinnast 15% kõrgem, toidurukkil aga 25% kõrgem. Söödarukist toodi põhiliselt Ukrainast keskmise hinnaga 1227 kr/t, vähem Lätist hinnaga 1089 kr/t. Toidurukist imporditi aga peamiselt Ukrainast keskmise hinnaga 1370 kr/t.

Odra kokkuostuhind Eestis oli eelmisel aastal madalam kui impordihind. **Toiduodra** impordihind oli 2002. aasta keskmisena 28% kokkuostuhinnast kõrgem, **söödaodral** 3% kõrgem. Suurem osa söödaodrast osteti Ukrainast keskmise hinnaga 1497 kr/t, vähem toodi seda Rootsist hinnaga 898 kr/t, toiduotra imporditi aga Suurbritanniast hinnaga 2494 kr/t ja Taanist hinnaga 2436 kr/t. Teistest riikidest ostetud kogused olid väiksemad.

Kaera kokkuostuhind oli aastakeskmisena 2002. aastal impordihinnast kõrgem, **toidukaeral** 18% ja **söödakaeral** 15% kõrgem. Söödakaer osteti peamiselt Ukrainast keskmise hinnaga 935 kr/t, toidukaer aga Ukrainast hinnaga 1282 kr/t ja väiksemates kogustes Soomest hinnaga 3158 kr/t.

Võrreldes suhteliselt stabiilsete teravilja kokkuostuhindadega on **teraviljatoodete jaehinnad** teinud läbi tunduvalt suuremaid muutusi (joonis 8). Rohkem kui vilja hinnad mõjutavad jaehindu teised hinna komponendid (energia, tööjõud). Leiva hind jätkas ka 2002. aastal tõusutendentsi (tabel 13). Saia hind, mis 2001. aastani tõusis, langes 2002. aastal 1%. Nisujahu, niitnuudlite ja kaerahelveste hinnad langesid 1999. aastal, kuid on uuesti tasapisi tõusma hakanud.

Joonis 8



Allikas: EKI hinnavaatlused

Tabel 13

Teraviljatoodete keskmised jaehinnad Eesti kauplustes, kr/kg

| | 1995 | 1996 | 1997 | 1998 | 1999 | 2000 | 2001 | 2002 |
|-------------|-------|-------|-------|-------|-------|-------|-------|-------|
| Leib | 6.96 | 9.51 | 10.76 | 12.06 | 12.98 | 13.91 | 15.18 | 15.60 |
| Sai | 10.35 | 13.39 | 15.40 | 16.51 | 16.72 | 17.29 | 18.47 | 18.26 |
| Nisujahu | 5.43 | 7.79 | 7.80 | 7.81 | 7.20 | 7.00 | 7.30 | 7.39 |
| Kaerahelbed | 8.99 | 13.49 | 14.68 | 15.28 | 13.78 | 13.81 | 13.18 | 13.66 |
| Niitnuudlid | 12.67 | 14.30 | 14.95 | 16.08 | 15.02 | 14.16 | 14.48 | 14.92 |

Allikas: EKI hinnavaatlused

4. Töötlemine

Teraviljasaaduste tootmist Eesti toiduainetööstuses iseloomustavad tabel 14 andmed. 2002. aasta suuremad nisuressursid võrreldes 2001. aastaga võimaldasid 2002. aastal suurendada toidujahu tootmist 16%, seda just nisujahu arvel. Võrreldes eelmise aastaga vähenes aga tangainete, jõusööda ja leiva-saiatoodete tootmine.

Tabel 14

Teraviljasaaduste tootmine Eestis 1995-2002.a.

| | 1995 | 1996 | 1997 | 1998 | 1999 | 2000 | 2001 | 2002 |
|-------------------------|-------|-------|------|-------|------|-------|-------|-------|
| Toidujahu, tuh.t | 37,5 | 24,0 | 29,5 | 28,2 | 25,7 | 29,5 | 38,3 | 44,5 |
| -nisujahu, tuh.t | 20,4 | 11,0 | 16,9 | 11,5 | 8,9 | 11,8 | 16,4 | 24,3 |
| sh. nisupüül | 17,2 | 8,2 | 13,3 | 9,2 | 6,3 | 7,1 | 10,2 | 5,8 |
| -rukkijahu, tuh.t | 16,9 | 12,6 | 12,1 | 16,2 | 12,9 | 17,6 | 21,9 | 20,3 |
| Odrajahu, t | 298,0 | 127,0 | 66,0 | 84,0 | 60,0 | ... | ... | ... |
| Tangained, tuh.t | 2,7 | 1,7 | 1,8 | 2,0 | 1,3 | 0,9 | 1,3 | 0,9 |
| Jõusööt, tuh.t | 143,2 | 67,1 | 96,6 | 109,9 | 90,1 | 111,0 | 119,2 | 112,0 |
| Leiva-saiatooded, tuh.t | 99,7 | 94,0 | 86,8 | 81,1 | 77,3 | 67,2 | 67,7 | 65,6 |
| Makaronitooded, tuh.t | 0,7 | 0,2 | 0,0 | - | - | - | - | - |
| Linnased, tuh.t | 13,5 | 11,0 | 10,0 | 11,5 | 6,4 | 6,5 | 7,1 | ... |

Allikas: ESA

5. Tarbimine

Teraviljasaaduste tarbimine Eesti elanike poolt on selget vähenemistendentsiga (tabel 15). Vähenenud on jahu ja manna tarbimine, kindlat vähenemistrendi näitab ka leiva ja saia tarbimine. Paaril viimasel aastal on siiski sepiku ostukogused suuremad kui 1990-ndatel aastatel. Mõnevõrra suurenes 2002. aastal makaronide, riisi, kaerahelveste ning odra ja muude tang-

ainete tarbimine. See võib olla tingitud kartuli hinna suurest tõusust 2002. aastal, mis tõi kaasa kartuli tarbimiskoguste olulise vähenemise möödunud aastal.

Kokkuvõttes on aga teraviljatoodete ostukogused elaniku kohta ümberarvestatuna teradesse vähenenud 98 kilolt inimese kohta 1998. aastal 86 kiloni 2002. aastal. Võrreldes Euroopa Liidu keskmisega tarbitakse Eestis teraviljasaadusi elaniku kohta 25% vähem (tabel 16). Eestist väiksem on tarbimine Austrias ja Soomes. EL riikidest kõige rohkem süüakse aga teraviljatooteid Kreekas, Itaalias ja Portugalis.

Tabel 15

Teraviljatoodete ostukogus ühe pereliikme kohta aastas ja tarbimine
(ESA pereuringute alusel, kg)

| | 1996 | 1997 | 1998 | 1999 | 2000 | 2001 | 2002 |
|---|-----------|-----------|-----------|-----------|-----------|-----------|-----------|
| Nisujahu | 10,34 | 11,45 | 10,76 | 10,39 | 10,21 | 11,04 | 9,79 |
| Muu jahu | 0,45 | 0,51 | 0,71 | 0,70 | 0,26 | 0,40 | 0,25 |
| Makaronid | 5,06 | 4,94 | 5,06 | 5,22 | 5,69 | 5,54 | 5,95 |
| Leib | 36,25 | 35,55 | 34,85 | 32,57 | 33,00 | 31,69 | 30,22 |
| Sai | 26,01 | 25,46 | 23,87 | 22,60 | 23,04 | 21,56 | 21,08 |
| Sepik | 0,76 | 0,92 | 0,77 | 0,78 | 0,84 | 1,07 | 1,03 |
| Odratangud | 1,20 | 1,46 | 1,39 | 1,15 | 1,14 | 1,19 | 1,27 |
| Manna | 1,58 | 1,73 | 1,66 | 1,52 | 1,50 | 1,52 | 1,40 |
| Kaerahelbed | 1,13 | 1,31 | 1,13 | 1,10 | 1,34 | 1,31 | 1,51 |
| Riis | 2,84 | 3,03 | 3,19 | 3,01 | 3,44 | 3,42 | 3,62 |
| Muud tangained | 2,11 | 3,75 | 3,00 | 3,04 | 3,07 | 3,09 | 4,33 |
| Tarbimine, kg/in (ü.a.teradesse) | 94 | 96 | 98 | 97 | 89 | 88 | 86 |

Allikas: ESA

Tabel 16

Toiduteravilja tarbimine* ühe elaniku kohta Euroopa Liidu riikides ja Eestis, kg

| | 1995/96 | 1996/97 | 1997/98 | 1998/99 | 1999/00 | 2000/01 | 2001/02 |
|-------------------|------------|------------|------------|------------|------------|------------|------------|
| Belgia/Luksemburg | 96 | 94 | 101 | 99 | 109 | 105 | 109 |
| Taani | 99 | 99 | 99 | 112 | 120 | 98 | 100 |
| Saksamaa | 91 | 93 | 96 | 96 | 97 | 97 | 97 |
| Kreeka | 171 | 171 | 166 | 187 | 190 | 195 | 186 |
| Hispaania | 93 | 94 | 96 | 95 | 95 | 99 | 105 |
| Prantsusmaa | 95 | 97 | 109 | 103 | 100 | 96 | 95 |
| Iiri | 102 | 102 | 100 | 123 | 121 | 102 | 99 |
| Itaalia | 157 | 159 | 159 | 169 | 178 | 165 | 159 |
| Holland | 74 | 77 | 77 | 77 | 75 | 110 | 109 |
| Portugal | 116 | 118 | 114 | 127 | 125 | 158 | 132 |
| Inglismaa | 119 | 125 | 128 | 123 | 121 | 118 | 119 |
| Austria | 70 | 70 | 75 | 102 | 97 | 77 | 76 |
| Soome | 89 | 102 | 102 | 101 | 88 | 88 | 84 |
| Rootsi | 88 | 89 | 89 | 89 | 92 | 103 | 106 |
| EL-15 | 109 | 111 | 114 | 116 | 117 | 116 | 115 |
| Eesti | 94 | 96 | 98 | 97 | 89 | 88 | 86 |

* Toiduteravilja tarbimine ümberarvestatuna teradesse.

6. Maailmaturg

Maailm

Rahvusvaheline Viljanõukogu (IGC) on teinud kokkuvõtted maailma teraviljaturu olukorra kohta 2002. aastal ja esitanud prognoosid 2003. aasta kohta. Rahvusvahelised organisatsioonid on jaganud teraviljad kahte suurde rühma: toiduvili ja söödavili. Toiduviljadeks loetakse nisu ja riisi ning söödaviljadeks maisi, otra, kaera ja rukist. See jaotus ei ole absoluutne, sest viljade kasutus on eri maades erinev.

Toiduvili. Maailma **nisu**toodang oli 2002. aastal 562 mln tonni. Saagi kvaliteet oli eelmisest aastast parem USA, Kasahstanis, Ukrainas ja Euroopa Liidus. Kanadas ja Venemaal ning Lõuna- ja Kesk-Euroopa mõnedes regioonides oli suhteliselt palju ka madalama kvaliteediga nisu. 2003. aasta toodanguks prognoositakse 597 mln tonni. Keskmise saagikuse taset oodatakse kasvavat kui ilmaolud lubavad. Nisu tarbimiseks saagiaastal 2002/2003 hinnatakse 593 mln tonni, mis on 6 mln tonni rohkem kui eelmisel aastal. Sellest 429 mln tonni kulutatakse toiduks, 106 mln t söödaks. Nisu eksport perioodil 2002/2003 on 101 mln t, millest 5 suurema eksportija (Argentiina, Austraalia, EL, Kanada ja USA) osa on 68%. Maailma nisuvarude suuruseks 2002/2003 saagiaasta lõpuks hinnatakse 162 mln tonni, mis on 30 mln tonni vähem kui aasta varem.

Söödavili. Söödaviljade tootmine on neljandat saagiaastat järjest jäämas tarbimisest väiksemaks. Selle loomulik tulemus on söödaviljavarude tunduv vähenemine. Saagiaasta lõpuks prognoositakse maailma söödaviljavarude suuruseks 155 mln tonni, mis on 60 mln tonni ehk tubli kolmandiku võrra vähem kui viimasel sajandivahetusel. Varude suurus ei ole ainus tegur, mis määrab turu arengut. Arvesse tuleb võtta ka nende varude koostist, asukohta, kättesaadavust, kvaliteeti ja hinnangute usaldatavust. Ligikaudu 2/3 maailma söödaviljavarudest on **mais** ja sellest pool arvatakse olevat Hiinas kas riigi hoidlates või majandites. Hiina varud ei ole paraku kasutatavad maailmaturul. Märkimisväärne on ka see, et USA maisivarud käesoleva saagiaasta lõpuks (21,5 miljonit tonni) on väikseimad saagiaasta 1995/1996 järel.

Odraturul on olukord paremini tasakaalus kui maisiturul. Austraalia ja Põhja-Ameerika odra-saagid jäävad käesoleval saagiaastal põua tõttu erakordselt väikesteks. Ukraina ja Venemaa siiski korvavad pakkumise suure augu. Nende kahe maa odra eksporti hinnatakse tõusvat kokku üle 6 miljoni tonni. EL püsib suurima odra eksportijana 8 miljoni tonniga ehkki ka siin on võrreldes eelmiste aastatega tagasimine. EL osa on endiselt umbes pool kogu maailma odrakaubandusest.

Kaera tootmine ja tarbimine on enam-vähem tasakaalus nagu odralgi. Kaera kasutamine toiduks ja söödaks on viimastel aastatel püsinud ühesugusena. Viljanõukogu hindas, et rahvusvaheline kaerakaubandus püsib möödunudaastasel tasemel ehk 2,2 mln tonni suurusena. Prognoositakse, et USA impordib 1,7 miljonit tonni kaera Kanadast ja EL-st. Kanada turuosa on viimaste aastate kehvade ilmade tõttu vähenenud ja EL osa suurenenud, kuid Kanada on siiski ka käesoleval saagiaastal suurim USA varustaja. Kaera varusid saagiaasta lõpuks hinnatakse 6 miljonit tonni, millest EL-s on vaid miljon tonni.

Ka **rukki** nõudluse-pakkumise suhe tundub olevat tasakaalus, kuigi EL varud tunduvad endiselt võrreldes teiste viljadega olevat suhteliselt suured. 2002/2003 saagiaasta lõpuks hinnatakse rukkivarude suuruseks 9 miljonit tonni, millest 5,6 miljonit tonni on EL-s.

Viljanõukogu peab olulisemateks **maailma teraviljaturgu mõjutavateks teguriteks** järgmisi faktoreid: keskmise ja madalama kvaliteediga nisu jätkuv ületootmine, veskid asendavad kõrgema kvaliteedi nisu keskmise kvaliteedilisega, Musta mere rajoonist pärit vilja ekspordi kiire kasv, EL uued impordieeskirjad ja El Nino mõjud Austraalia, Lõuna-Aafrika ja Argentiina viljasaakidele.

Euroopa Liit

Euroopa Komisjon hindab käesoleva saagiaasta teravilja saagiks Euroopa Liidus 208,7 miljonit tonni. Nisu toodeti 94 mln tonni, otra 48 mln tonni, maisi 39,5 mln tonni ja rukist 4,7 mln tonni. Saagiaasta impordi mahuks hinnatakse 15,2 mln tonni, mis on rekordiliselt suur (eelmisel perioodil oli impordi maht 13,7 mln tonni). Seejuures imporditi nisu 10,5 mln tonni ja otra 0,6 mln tonni. Komisjoni hinnang ekspordi suurusele on 25,4 mln tonni (nisu 14,3 mln tonni ja otra 6,5 mln tonni), mis on veidi suurem kui eelmisel saagiaastal. Euroopa Liidust oli saadud ekspordilube 2003. aasta aprilli alguseks 20,8 miljonile tonnile teraviljale (12,6 mln tonnile nisule ja 5,7 mln tonnile odrale). Siseturul tarbitakse vilja 191 mln tonni, millest söödaks kasutatakse 120 mln tonni. Interventsioonivarudes arvatakse käesoleva saagiaasta lõpuks olevat 8,1 mln tonni teravilja.

EL impordikvoodid madala ja keskmise kvaliteediga nisule, õlleodrale ja odrale jõustusid 2003. aasta algusest. Nisukvoodi piires on kolmandatest maadest (v.a. USA ja Kanada) taotletud impordilube peamiselt Venemaalt ja Ukrainast, vähemal määral ka Kasahstanist toodavale viljale. 2002/2003 saagiaastal edukalt alanud kaera eksport (ilma toetuseta) EL-st kulges ühtlaselt aastavahetuseni, kuid külmad ilmad ja paks jääkate jaanuaris ja veebruaris takistasid selle transporti. Samas hakkas kaera hind USA-s langema ning see raskendas kauplemist veelgi. Aprilli alguse seisuga oli kaera ekspordilube väljastatud kokku 672 tuhandele tonnile. Möödunud aasta samaks ajaks oli lube väljastatud 403 tuhandele tonnile ja 2000. aastal 650 tuhandele tonnile. Komisjon väidab, et kui kaera eksport ei aktiveeru, hakkab kaera hind EL-s langema. Samas on Komisjon seisukohal, et kuna USA-s on kaera nõudlus piisav maikuust kuni järgmise aasta saagini, siis peaks eksport EL-st õnnestuma ka ilma eksporditoeta.

Venemaa ja Ukraina

Spetsialistide hinnangul ei ole kindel kas Venemaa suudab järgmisel saagiaastal (1.07.2003-30.06.2004) oma positsiooni maailma teraviljaturul säilitada või kas ta lähitulevikus suudaks muutuda maailma suurimaks viljaeksportijaks. Järgmiseks saagiaastaks prognoositakse Venemaa teravilja ekspordipotentsiaali väiksemaks kui käesoleval aastal. Hinnangud 2003. aasta viljasaagile jäävad 75 mln tonni kanti, mis on väiksem kui 2002. aasta 86,5 mln tonni. Kuid mitte ainult väiksem saak ei ole Venemaa positsiooni nõrgenemise põhjuseks, vaid ka turu küllastatus. Endised vilja importijad maailmas on muutunud vilja eksportijateks. Näiteks Hiina, kes kuni 2001. aastani importis vilja kuni 40 mln tonni aastas, on nüüd kõigi prognooside kohaselt muutumas ekspordituru liidriks. Seetõttu peaks Venemaa ekspordipoliitika mõnede ekspertide arvates tulevikus olema suunatud Vahemeremaadele (eriti Egiptus, Süüria, Maroko, Saudi-Araabia), kus on suur vajadus söödaodra järele. Seni oli Venemaa peamine teravilja ekspordiartikkel nisu, järgmisel aastal saab selleks tõenäoliselt oder. Nisu ekspordimisel on Venemaale suurteks konkurentideks Ukraina ja Kasahstan. 2002. aastal ekspordis Venemaa 14 mln tonni teravilja, mida on 4 korda rohkem kui 2001. aastal, seda ilma eksporditoetuseta riigi poolt. Selle saagiaasta talivilja külvati aga 2 mln ha vähem kui eelmisel aastal. See on vilja hindade languse tagajärg, mille tõttu tootjail vähenes huvi teravilja tootmise vastu. Osaliselt hävitas talikülve ka külm talv, mis suurendab kevadtööde mahutu (ülekülvamisest). Teraviljatootjate kasumeid on Venemaal kärpinud energiahindade tõus.

Ukraina nisusaak oli 2002. aastal hea, kuid nagu Venemaalgi, oli raskusi taliviljaga käesolevaks saagiaastaks. Teraviljasaak jääb Ukrainaski prognooside kohaselt sellel aastal eelmisest väiksemaks. Nisusaagi vähenemist ennustatakse koguni 27-31%. Saagi langus põhjustab vilja puudust siseturul. Ekspordi tuleb kärpida, mis vähendab teravilja tootmise stiimulit.

Käesoleval saagiaastal (2002/2003) ekspordivad Venemaa ja Ukraina kokku 25 mln tonni vilja, mis kogu maailma ekspordist moodustab 11%. Järgmiseks saagiaastaks (2003/2004) ennustavad aga eksperdid mõlemale maale raskemat aastat.

Kokkuvõte

Teravilja **külvipind** oli Eestis 2002. aastal 272,8 tuh. ha. Euroopa Liiduga kokku lepitud baaspind Eesti jaoks 2004. aastaks on 290 tuh. ha. 2002. aasta teravilja **saak** oli Eestis 534,8 tuh. t (aidakaalus), mis on 2,6% vähem kui 2001. aastal. Võrreldes eelmise aastaga vähenesid kaera ja odra saagid, nisu ja rukki saagid suurenesid.

2002. aasta teravilja ja teraviljasaaduste (ümber arvestatuna teraks) **siseturu vajadus** oli 2002. aastal 768,2 tuh. t. Oma toodang kattis sellest 71%. Ülejäänud osa siseturul vajalikust teraviljast tuli importida. Euroopa Liidu poolt Eestile määratud teravilja baaspinnad ja –saagikused ei võimalda täielikku teraviljaga isevarustamist praegusel tarbimistasemel.

2002. aastal **imporditi** Eestisse teravilja ja teraviljasaadusi (ümber arvestatuna teraks) 238 tuhat tonni 803,7 miljoni krooni väärtuses. Teravilja ja teraviljasaaduste import ületas eksporti 684 miljoni krooniga ehk 6,7 korda, mistõttu teravilja väliskaubandussaldo oli endiselt negatiivne ning võrreldes eelmise aastaga see suurenes.

Võrreldes eelnenud aastatega on 2002. aastal vähenenud nisujahu import. Rohkem tuuakse nisu sisse viljana ja jahvatatakse jahuks siin. Võrreldes 2001. aastaga suurenes ka odra ja kaera import. Kui varem imporditi teravilja Eestisse valdavalt Euroopa Liidust, siis 2002. aastal oli peamiseks impordimaaks Ukraina, suuremates kogustes veel ka Läti, Rootsi, Suurbritannia. Jahu toodi Soomest, Lätist ja Saksamaalt.

Teravilja **impordihinnad** olid seoses Ukrainast ostmisega madalamad kui 2001. aastal. Märkimisväärne on, et seejuures teravilja **kokkuostuhinnad** Eestis 2002. aastal valdavalt tõusid ja olid kõrgemad kui impordihinnad (välja arvatud toidunisul ning toidu- ja söödaodral).

Võrreldes suhteliselt stabiilsete teravilja kokkuostuhindadega on teraviljatoodete **jaehinnad** teinud läbi suuremaid muutusi.

Teraviljasaaduste **tarbimine** Eesti elanike poolt on selget vähenemistendentsiga. Teraviljatoodete **ostukogused** elaniku kohta ümberarvestatuna teradesse on vähenenud 98 kilolt inimese kohta 1998. aastal 86 kiloni 2002. aastal. Võrreldes Euroopa Liidu keskmisega tarbitakse Eestis teraviljasaadusi elaniku kohta 25% vähem.

Maailma nisutoodang oli 2002. aastal 562 mln tonni, 2003. aasta toodanguks prognoositakse 597 mln tonni. Maailma nisuvarude suuruseks 2002/2003 saagiaasta lõpuks hinnatakse 162 mln tonni, mis on 30 mln tonni vähem kui aasta varem.

Söödaviljade tootmine maailmas on neljandat saagiaastat järjest jäämas tarbimisest väiksemaks. Selle loomulik tulemus on söödaviljavarude tunduv vähenemine. Saagiaasta lõpuks prognoositakse maailma söödaviljavarude suuruseks 155 mln tonni, mis on 60 mln tonni ehk tubli kolmandiku võrra vähem kui viimasel sajandivahetusel.

Rahvusvaheline Viljanõukogu peab olulisemateks maailma teraviljaturgu mõjutavateks teguriteks järgmisi faktoreid: keskmise ja madalama kvaliteediga nisu jätkuv ületootmine, veskid asendavad kõrgema kvaliteedi nisu keskmise kvaliteedilise, Musta mere rajoonist pärit vilja ekspordi kiire kasv, EL uued impordieeskirjad ja El Nino mõjud Austraalia, Lõuna-Aafrika ja Argentiina viljasaakidele.

Käesoleval saagiaastal (2002/2003) ekspordivad Venemaa ja Ukraina kokku 25 miljonit tonni vilja, mis kogu maailma ekspordist moodustab 11%. Järgmiseks saagiaastaks (2003/2004) ennustavad aga eksperdid mõlemale riigile raskemat aastat.

Kuna Eestil kehtib vabakaubandusleping Ukrainaga veel ka tänavu ja meie viljahinnad on ligilähedased maailmaturu hindadele, siis annavad prognoosid maailmaturul alust arvata, et uue saagi järgsed teravilja kokkuostuhinnad Eestis võiksid olla möödunud aasta tasemel või pigem kõrgemad. Teraviljatoodete jaehindade muutumist mõjutavad viljahindadest rohkem energia ja tööjõu hinnad.

EL põllumajandusreformi ettepanekud 2005 -2013

Reformi sisu mõned olulisemad punktid:

- Põllumajanduse otsetoetuse suurus, sealhulgas ka piimalehmatoetus, ei sõltu enam tootmisest, vaid arvutatakse perioodil 2000 – 2002 saadud toetuste põhjal ning makstakse ühe koondsummana. Erandiks on piimalehmatoetus, mis põhineb talu piimakvoodil seisuga 31. märts 2004. Sissetulekutoetusega mingit tootmisnõuet ei kaasne ning tootjal muutub raskemaks saada rohkem toetust kui loomade arv suureneb. Toetust makstakse ka siis kui tootmist ei toimu, vaid hoitakse maa tootmiseks kõlblikuna. Sealjuures tuleb seisuga 21.12.2002 rohumaad säilitada (head põllumajandustava arvestades).
- Uued sissetulekutoetused seotakse varasemast enam rangemate keskkonna, toiduohutuse ja loomakaitse nõuetega. Lihasektorit uue reformiga otseselt ei puudutata. Seda mõjutavad sissetulekutoetuste rakendamine ja muude toetuste lahtisidumine tootmisest. Euroopa Komisjonile jäetakse õigus toetuse tagasinõudmiseks, kui tootja ei täida talle esitatud nõudmisi.
- Otsetoetusi kärbitakse reformiperioodil järk-järgult kuni viiendiku võrra. Aastas alla 5000 euro otsetoetust saanud talusid kärped ei puuduta, üle 5000 euro saanud talude toetused alanevad. Alates 2006. aastast vähendatakse toetusi järgmiselt:

| Aasta | Baastoetuste suurus 2000 - 2002. aastal keskmiselt aastas | |
|-------|---|----------------|
| | 5000-50000 eurot | üle 50000 euro |
| 2006 | 1% | 1% |
| 2007 | 3% | 4% |
| 2008 | 7,5% | 12% |
| 2009 | 9% | 14% |
| 2010 | 10,5% | 16% |
| 2011 | 12% | 18% |
| 2012 | 12,5% | 19% |

- Alanevad mitmete põllumajandustoodete minimaalselt tagatud hinnad, kõige järsemalt piima hind.
- Vabanevad summad suunatakse ringi keskkonna- ja maaelu arendamiseks, osa rahast läheb reservi järgmiste reformide rahastamiseks.
- CAP reform vähendab turulanguse riske EL 25 liikmesriigis ja seda eriti ületootmise puhul. Rukki ja veiseliha bilansid peaksid uue reformiga EL 25-s liikmesriigis paranema.

CAP-reformi mõju EL-25 realsissetulekutele (% , kõrvalekalded Agenda 2000-st)

| | 2002 | 2004 | 2005 | 2006 | 2007 | 2008 | 2009 |
|---|-------|-------|-------|-------|-------|-------|-------|
| Põllumajanduse kogutoodang turuhindades | 97,0 | 100,0 | 97,9 | 96,6 | 94,1 | 93,3 | 93,6 |
| Taimekasvatus | 101,9 | 100,0 | 99,9 | 99,9 | 100,2 | 100,6 | 100,6 |
| <i>teravili</i> | | -2,1% | -2,2% | -1,5% | -2,2% | -4,1% | -3,4% |
| <i>õlikultuurid</i> | | -1,6% | -1,7% | -1,7% | -1,5% | -1,2% | -1,3% |
| Loomakasvatus | 91,7 | 100,0 | 95,7 | 93,0 | 87,6 | 85,5 | 86,2 |
| <i>piim</i> | | -5,9% | -5,2% | -5,3% | -5,6% | -5,9% | -6,1% |
| <i>veiseliha</i> | | -0,7% | -1,1% | 0,5% | 1,4% | 1,9% | 2,2% |
| <i>sealiha, linnud, munad</i> | | -2,7% | -2,8% | -1,3% | -3,0% | -7,5% | -6,0% |
| | | -5,3% | -5,4% | -2,5% | -6,9% | -8,2% | -8,5% |
| | | 3,6% | 2,8% | 2,0% | 1,3% | 0,3% | 0,7% |
| | | 1,2% | 1,6% | 1,7% | 1,3% | 0,9% | 0,6% |
| Kogulisandväärtes | 95,9 | 100,0 | 97,7 | 96,0 | 93,7 | 94,2 | 94,0 |
| | | -1,3% | -1,5% | -1,1% | -1,6% | -2,7% | -2,0% |
| Taimekasvatus | 101,9 | 100,0 | 99,9 | 99,9 | 100,2 | 100,5 | 100,5 |
| | | -1,6% | -1,7% | -1,7% | -1,5% | -1,3% | -1,3% |
| Loomakasvatus | 86,6 | 100,0 | 94,3 | 91,1 | 83,8 | 84,6 | 83,9 |
| | | -0,9% | -1,3% | -0,1% | -1,9% | -5,1% | -3,25 |
| Kogulisandväärtes turuhindades, sh otsetoetused | 98,5 | 100,0 | 98,3 | 97,5 | 96,2 | 97,3 | 97,2 |
| | | -0,5% | -1,2% | -0,9% | -1,2% | -1,7% | -1,3% |

Allikas: Reform of the common agricultural policy, European Commission

**Põllumajanduse tulude-kulude eelarve jagunemine
uue põllumajandusreformi alusel EL-25***

| | 2004 | 2005 | 2006 | 2007 | 2008 | 2009 | 2010 |
|------------------------------|--------------|--------------|--------------|--------------|--------------|--------------|--------------|
| 1. Toetusfond EL-25 | 42979 | 44474 | 45306 | 45759 | 46217 | 46679 | 47146 |
| 2. Väljaminekud EL-25 | 41681 | 43642 | 44395 | 45156 | 46123 | 47568 | 48159 |
| EL-15 | 41320 | 41339 | 41746 | 42183 | 42802 | 43569 | 43569 |
| Liituvad riigid - 10 | 361 | 2303 | 2649 | 2973 | 3321 | 3999 | 4646 |
| 3. Vahe (1. – 2.) | 1298 | 832 | 911 | 603 | 94 | -889 | -1013 |
| 4. Hüvitusfond | | | | 228 | 751 | 2030 | 2420 |
| sellest maaelu arenguks | | | | 228 | 475 | 741 | 988 |
| 5. Puhastulu | 1298 | 832 | 911 | 603 | 370 | 400 | 419 |

*Allikas: EK piima ja piimatoodete osakonna juhataja Herman Versteijlen ettekanne ZMP 9. piimafoorumil Berliinis 28. märtsil 2003. aastal "Millised tingimused kehtestab EL laienemine liikmesriikide piimatootjatele"

Mõningad Euroopa Komisjoni ettepanekud EL ühtse põllumajanduspoliitika muutmiseks teraviljasektoris:

Teravili

Viimane 5%-line (20%-lisest Agenda 2000-s ettenähtust) interventsioonihinna langetamine peaks tooma EL teravilja interventsioonihinna 95.35 €/t tasemele 2004/05 aastal. Tulevikus lõpetatakse interventsioonivarude suurenemise vältimiseks rukki interventsiooni kokkuost.

Kuna interventsiooni roll edaspidi väheneb, siis sesooneid interventsioonihinna korrekture enam ei tehta. Tärglise ja sellest toodete tootmise eest enam toetust ei maksta.

Teravilja interventsioonihindade vähendamise tulemusel suurendatakse teraviljade ja teiste kultuuride hektaritoetusi 63 €/t-lt 66 €/t-le. Need lisatakse tootjate sissetulekutoetustele.

Proteiinitaimed

Praegune proteiinitaimede toetus 9.50 €/t jääb püsima ning see viiakse 55.57 €/t-lise taimepõhise hektaritoetuse sisse. Seda makstakse maksimaalselt 1,4 miljoni hektari kohta EL-s kokku.

Kõvanisu

Kõvanisu toetus traditsioonilistes kasvatustsoonides tuuakse 344.50 €/t-lt 250 €/t-le ning see lisatakse tootjate sissetulekutoetusele. Spetsiaalse toetuse maksmine teistes piirkondades kasvatatavale ja toetatavale kõvanisule, mis praegu on 139.50 €/t, lõpetatakse järk-järgult kolmes etapis alates 2004. aastast.

Manna- ja pastatoodete tootmiseks mineva kõvanisu kvaliteedi tõstmiseks kehtestatakse uus toetus. Toetust makstakse traditsioonilistes tootmistsoonides tootjatele, kes kasutavad kindla kvaliteedi ja sordiga seemet. Sordid valitakse vastavalt manna ja pastatootmise nõudmistele. Toetuse suurus on 40 €/ha ning seda makstakse vastavalt praegusele traditsiooniliste tootmistsoonide kasvupinna suurusele.

Tärklisekartul

Agenda 2000-ga fikseeriti tärklisekartuli kasvatajate toetus 110.54 €/t-l tärklise eest. 50% sellest lisatakse tootja sissetulekutoetusele, arvestades tööstustele müüdud tärklisekartuli koguseid varasematel aastatel. Ülejäänud osa toetusest makstakse spetsiaalse kartulitärklise toetusena. Miinimumhind kaotatakse.

Kuivsööt

Kuivsööda toetus jaotatakse tootjate ja tööstuse vahel. Tootjatele mõeldud otsetoetus integreeritakse tootja sissetulekutoetuse sisse ning see baseerub varasematel aastatel tööstustele müüdud kogustel. 4-aastase üleminekuaja jooksul rakendatakse kuivsööda tööstustele lihtsustatud toetusskeemi.

Seemned

Olemasolevad seemnetootmise toetused integreeritakse samuti tootja sissetulekutoetuse sisse.

Tootja sissetulekutoetus ("decoupling")

Tootja sissetulekutoetus asendab enamikke praegu ühtse põllumajanduspoliitika raames makstavaid toetusi. Tootja sissetulekutoetuse alla on koondatud teravilja, veise, piima, lamba ja kitse, tärklisekartuli, liblikõieliste, riisi, seemne, kuivsööda toetused ning nende arvutamise aluseks võetakse 2000-2002. aasta referentskogused ja hektarite arv. Hektarite arv võetakse seisuga 31. detsember 2002 ning nende puhul ei arvestata püsikultuuride all olevat maad,

metsamaad ning põllumajanduses mittekasutatavat maad. Toetusi makstakse vaid siis, kui maad hoitakse kasutuskõlblikuna, samuti tuleb järgida keskkonkakaitse, toiduohutuse, loomatervishoiu ja –heaolu standardeid. Kui tootja neid nõudeid ei täida, võidakse toetused kas osaliselt või terves mahus ära võtta.

Tootmisest väljajäetud maad (“set-aside”)

Tootja sissetulekutoetuse saamiseks tuleb 10% põllumajandusmaast jätta endiselt tootmisest välja. Mahetootmise puhul seda punkti ei rakendata. Tootmisest kõrvalejäetud maade puhul ei tohi enam kasutada rotatsiooni, vaid osa maid tuleb jätta püsivalt põllumajandustootmisest välja. Liikmesriikidele jäetakse õigus rotatsiooni rakendada seal, kus see keskkonna-eesmärkidel on vajalik.

Energiataimede toetus – süsiniku krediit

Euroopa Komisjoni ettepanekul makstakse energiataimede kasvatamise eest toetust 45 €/ha, kuid seda kokku 1,5 mln ha ulatuses EL-s kokku. Toetust makstakse vaid juhul, kui tootjal on vastav leping töötleva tööstusega, va. juhul, kui tootja töötleb need ise.

* * *

Energiataimede kasvatamise toetus, vabatahtliku tootmisest kõrvalejäetava maa laienemine ja muutused toetuste maksmise süsteemis vähendavad analüüside kohaselt EL teravilja kasvupinda 2009. aastaks 2,6%. Kõige suuremat mõju avaldab uus reform rukki ja kõvanisu toodangule, mille puhul prognoositakse vastavalt 9,3% ja 10,4%-list kasvupinna vähenemist. Samuti prognoositakse toiduks minevate õlikultuuride kasvupinna vähenemist sama perioodi jooksul kokku 2,9%. Teravilja kogutoodang peaks 2009. aastaks EL-s vähenema 2,1%, kuna osaliselt kompenseerib kasvupinna vähenemise saagikuse tõus, sest vähemviljakatel maadel tootmine lõpetatakse. Rukki ja kõvanisu toodang väheneb 10%. Vähenemist prognoositakse ka teravilja tarbimise osas, sest hinnad tõusevad.

Teraviljatootjad on EL uue põllumajandusreformi osas väga kriitilised. Nende arvates on tehtud ettepanekud läbi mõtlemata ning toovad kaasa väga suuri probleeme paljudele teraviljatootjatele. Toetuste tootmisest lahti sidumisel ei meeldi tootjatele referentsperioodiks valitud aastad (2000-2002), mistõttu osa tootjaid võivad jääda uuest toetusest hoopis ilma. Kui omanikud on maad sel perioodil rentinud, siis ootavad neid ees suured kapitalikaod. Toetuste lahtisidumine suurendab ühtlasi ka passiivse põllumajanduse tekke riski. Tootjatele ei meeldi ka see, et roteeruv kesa muudetakse püsivaks kesaks.

Teraviljatootjad nõuavad, et erinevates põllumajandusharudes tegelevaid tootjaid koheldaks võrdselt.

CAP-reformi mõju EL-25 külvipindadele (mln ha)
(kõrvalekalle Agenda 2000-st, %)

| | 2004/05 | 2005/06 | 2006/07 | 2007/08 | 2008/09 | 2009/10 |
|------------------|-------------|-------------|-------------|-------------|-------------|-------------|
| Teravili | 54,6 | 54,5 | 54,5 | 54,6 | 54,6 | 54,7 |
| | -5,1% | -4,9% | -4,3% | -4,2% | -4,2% | -4,1% |
| Pehmenisu | 20,9 | 21,6 | 21,7 | 21,8 | 21,9 | 22,1 |
| | -1,8% | 1,2% | 1,9% | 1,9% | 1,9% | 2,0% |
| Oder | 13,3 | 13,7 | 13,6 | 13,4 | 13,3 | 13,2 |
| | -3,5% | 0,4% | 1,0% | 1,2% | 1,4% | 1,6% |
| Mais | 6,2 | 6,2 | 6,2 | 6,2 | 6,2 | 6,2 |
| | -2,8% | -3,0% | -2,8% | -2,9% | -2,9% | -2,9% |
| Rukis | 2,4 | 2,7 | 2,7 | 2,7 | 2,7 | 2,7 |
| | -24,0% | -14,6% | -12,0% | -10,6% | -10,9% | -11,0% |
| Õlitaimed | 6,8 | 6,9 | 6,9 | 6,9 | 6,9 | 6,9 |
| | 0,5% | 1,9% | 2,7% | 3,1% | 3,5% | 3,9% |

CAP-reformi mõju EL-25 teravilja toodangule (mln tonni)
(kõrvalekalle Agenda 2000-st, %)

| | 2004/05 | 2005/06 | 2006/07 | 2007/08 | 2008/09 | 2009/10 |
|--------------------|--------------|--------------|--------------|--------------|--------------|--------------|
| Tootmine | 262,6 | 268,9 | 271,7 | 274,7 | 277,5 | 280,4 |
| | -4,6% | -3,3% | -3,0% | -3,0% | -3,2% | -3,2% |
| Tarbimine | 248,7 | 251,4 | 252,7 | 251,7 | 253,3 | 255,6 |
| | 0,5% | 0,9% | 1,0% | 0,8% | 0,7% | 0,7% |
| Ületootmine | 14,0 | 17,4 | 19,0 | 22,9 | 24,2 | 24,9 |
| | -11,73 | -9,32 | -8,65 | -8,40 | -8,76 | -9,00 |

CAP-reformi mõju EL-25 pehme- ja kõvanisusektorile (mln tonni)
(kõrvalekalle Agenda 2000-st, %)

| | 2004/05 | 2005/06 | 2006/07 | 2007/08 | 2008/09 | 2009/10 |
|------------------------------|--------------|--------------|--------------|--------------|--------------|--------------|
| Tootmine | 127,3 | 131,1 | 133,2 | 135,3 | 137,4 | 139,5 |
| | -1,2% | 0,4% | 0,9% | 0,9% | 0,9% | 1,0% |
| Tarbimine | 116,3 | 117,4 | 118,2 | 119,2 | 119,9 | 121,1 |
| | -0,5% | -0,2% | -0,3% | -0,5% | -0,5% | -0,6% |
| Ületootmine | 11,0 | 13,7 | 15,1 | 16,2 | 17,5 | 18,5 |
| | -2,52 | -0,77 | -0,04 | 0,11 | 0,24 | 0,44 |
| Tootjahind (EUR/tonn) | 116,5 | 115,2 | 114,3 | 113,4 | 112,5 | 111,6 |
| | 0,5% | 0,2% | 0,0% | 0,0% | -0,1% | -0,1% |

CAP-reformi mõju EL-25 odrasektorile (mln tonni)
(kõrvalekalle Agenda 2000-st, %)

| | 2004/05 | 2005/06 | 2006/07 | 2007/08 | 2008/09 | 2009/10 |
|------------------------------|--------------|--------------|--------------|--------------|--------------|--------------|
| Tootmine | 55,8 | 57,1 | 57,3 | 57,5 | 57,6 | 57,8 |
| | -3,1% | -0,9% | -0,4% | -0,3% | -0,2% | 0,0% |
| Tarbimine | 51,1 | 52,2 | 52,3 | 50,4 | 51,0 | 51,9 |
| | 0,2% | 1,1% | 1,1% | 0,9% | 0,7% | 0,9% |
| Ületootmine | 4,7 | 4,8 | 5,0 | 7,1 | 6,6 | 5,9 |
| | -1,86 | -1,11 | -0,82 | -0,58 | -0,49 | -0,51 |
| Tootjahind (EUR/tonn) | 110,5 | 108,5 | 107,3 | 106,0 | 104,7 | 103,6 |
| | 1,8% | 1,0% | 0,8% | 0,7% | 0,6% | 0,5% |