

# TALLINNA RAEKODA



TALLINNA LINNAARHIIVI ERIVÄLJAANNE



*M. Kinn*

TALLINNA  
RAEKODA

TALLINNA RAEKODA

1933

TALLINNA LINNAKIRJASTO JA RAEEKKOPID







*W. Kiisk*

TALLINNA  
RAEKODA

1 9 3 5

TALLINNA LINNAARHIIVI ERIVÄLJAANNE



*Wink*

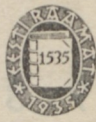
TALLINNA  
RAEKODA

335  
Tallinn

Fr. R. Kreutzwaldi  
nim. ENSV Riiklik  
Raamatukogu

AR

102 903 x



KLIŠEED VALMISTATUD ARTUR HAAV'A KLIŠEETOOSTUSES.  
OSADHISUS »HANS A« TRÜKIKODA · TALLINN · 1935



## SAATEKS.

Mõte käesoleva raamatu koostamiseks tekkis mõni aasta tagasi Tallinna Ajaloo Seltsis. Leiti, et Tallinna tähtsamad ajaloolised ehitised esotsas auväärset vana raekojaga vajaksid tungivalt jäädvustamist eri väljaannetes. Need annaksid laiematele ringidele võimaluse muististega lähemalt tutvuda ja aitaksid ühtlasi kaasa ka nende väärtusest arusaamisele ning paremale säilitamisele.

Mõtte teostamiseks raekoja suhtes pöördus Selts, kel enesel selleks puuduvad ainelised võimalused, vastava ettepanekuga linnavalitsuse poole. Kavatus leidis seal poolehoidu ning raekoja ajaloolise ja kunstiajaloolise kirjeldise väljaandmiseks määrati tarvilik rahasumma. See anti linnaarhiivi käsutusse, sest töö sooritajatena olid ettenäha samad jõud, kes ühtlasi kuuluvad niihästi Tallinna Linnaarhiivi koosseisu kui ka ajalooseltsi juhatusse. Seepärast ilmubki käesolev teos Tallinna Linnaarhiivi eriväljaandena.

Peatööd raamatu koostamisel langesid Hugo Peets'i õlgadele. Temalt on selgitav tekst ja tema juhatusel toimusid ka päevapiltlikud ülesvõtted raekojas, samuti piltide hankimine mujalt. Peamiselt allakirjutanult on pärit arhiivmaterjalide läbivaatamisel saadud uued andmed ja saksakeelne kokkuvõte. Muu sisuline, kunstiline kui ka tehniline kaastöö, mis vastaval kohal nimeliselt märgitud, ja mille täielik loendamine kahjuks ei mahu eessõna raamidesse, on tulnud väljaspoolt Tallinna Linnaarhiivi koosseisu. Ütlen selle eest kõigile osavõtnuile arhiivi nimel parimat tänu.

Suurimat tänu võlgneme aga Tallinna Linnavalitsusele, kes aineliselt on võimaldanud väljaande ilmumise, mis meil Eestis on esimene sellelaadiline katse. Kui see lugejaid rahuldab, teed leiab laiematesse ringkondadesse ja seal huvi äratab, siis on ta saavutanud oma sihi. Ühtlasi annaks see ka lootust, et edaspidi võiks sama tööd jätkata mõne teise Vana-Tallinna tähhelpanuväärsema ehitismälestise kirjeldamisega.

PAUL JOHANSEN,

Tallinna linnaarhivaar.







**V**anim teade Tallinna raekoja kohta on pärit aastast 1322, millal mainitakse üht eraisiku aita „allpool raekoda“ (sub consistorio)<sup>1</sup>. 1333. aastal on keegi saanud haavata „raekoja taga“ (retro consistorium)<sup>2</sup>. Need mõlemad, iseenesest väheütlevad märkmed kinnitavad vaid raekojahoone olemasolu. Veidi enam selgust, vähemalt raekoja asendi suhtes, pakuvad 1341. ja 1345. aastast päritolevad märkmed, kus kõneldakse kahest kraamipoest ja nendearlustest kruntidest, milledest üks asus „kõige lähemal raekojale“ ja teine — „raekoja kõrval“<sup>3</sup>. Kraami-poodidega olid palistatud selleaegse turuümbruse (praeguse raekojaplatsi) tänavate veerud, kuid kõige tihedamalt olid nad koondatud (vähemalt kõnesoleval ajal) praeguse Kullasepa, tookordse Kraamipoodnikkude tänavale (Kremerstrate, platea institorum). Seega viitavad juba vanimad märkmed kaudselt raekoja olemasolule ta nüüdsel asukohal; seda kinnitavad omakorda veelgi veidi hilisematest aastatest (1383, 1386 j. t.) päritolevad märkmed, kus arvatavasti nendesamade poodide asukohti tähistatakse asuvaina „raekoja kõrval“ jne.<sup>4</sup> Nendel aastatel on meil raekoja asukohast juba kindlaid tõendusid. Nimelt mainitakse 1370. aastal üht eraisikule kuulunud hoonet „mis asub raekoja taga ja vangla kõrval“ (retro theatrum juxta domum preconis situatam)<sup>5</sup>. Vangla kohta aga teame, et ta asus praegusel Raekoja tänaval (majad nr. 4 ja 6)<sup>6</sup>. Selles märkuses nimetatakse raekoda „mängumajaks“ — theatrum. Juba kord varem — 1364. aastal — esineb ta sama nime all<sup>7</sup>. Kuna raekoja „kodanikesaalis“ sageli suuremaid pidustusi on peetud ja isegi veiderdajatele nende ülesastumiste eest seal 1372. aastal tasu makstud<sup>8</sup>, siis on selle nime tarvita-mine täiesti mõistetav.

1373. aastal mainitakse kord ka „vana raekoda“<sup>9</sup>, mispärast võiks tekkida arvamine teise vanema ja võib olla ka mujal asunud raekoja olemasolust. Kuna varemud märkused kõnelevad ainult ühest raekojast, mis asus turu ääres ja hiljem enam kunagi ei esine „vana raekoda“ tähistavat teadet, siis võiksime siit järeldada vahest ainult seda, et raekoda,



millest koguaeg juttu olnud, sai enne 1373. aastat mõne suurema ümber- või juurdeehituse osaliseks ning varemata osa sellest hoonest kutsutigi siis „vanaks raekojaks“. Niisugune osadekaupa vanuse tähistamine hoonete juures oli sellal võrdlemisi tavaliseks nähteks.

Kui lehitseda läbi toleleagseud linna arveraamatud<sup>10</sup>, siis näeme, et suuremad ehitusetööd turul on käimas 1371. aasta maist oktoobri kuuni. Tööle on palgatud nähtavasti õige suur arv töölisi korraga, kuna palka makstakse neile õige sageli ja kaunis suurte summadena. Tegevuses on niihästi lihttöölisi kui ka ametimehi — müür- ja puuseppi ning ei puudu ka meistrid (magister), kellele tasu makstud aga teistest eraldi.

Ka ehitusmaterjali, eriti kivide ning lubja muretsemiseks on tehtud sel ajal rohkesti kulutusi. Kas kõnesolevaid ehitustöid teostati just raekoja või mõne muu linnahoone juures, on nende sissekannete alusel siiski raske otsustada. Märgitakse ka ehitus- või parandustöid kaaristu juures kahel korral (14. juunil ja 5. juulil — lodiam edificant). Kuna kaaristut tavaliselt oleme harjunud endile ette kujutama raekoja ühe ehitisosana, siis selleks välja antud summad on liiga väikesed, et nendega mingit ulatuslisemat ehitustööd oleks jõutud ära teha. Muide kaaristut ennast mainitakse teadaolevalt esmakordselt juba 1338. aastal<sup>11</sup>. 1374. aastal on raekoda kaetud laudkatusega; vajalikkude laudade eest on makstud 2½ marka ja puuseppadele, kes selle töö tegid, 1 mark. Ka enamik teisigi hooneid linnas oli tol korral veel kaetud laudkatustega.

Lähikaudselt samal ajal on ehitusel olnud ka linna kantseleihoone (schrivierie), mis asus raekojaplatsil praeguse maja nr. 15 kohal ning mainitakse seda esmakordselt 1378. aastal, kui „makstakse puuseppadele ehitustööde eest linna kantseleihoones“<sup>12</sup>. Võiks ju arvata, et juba mainitud ehitustööd, mida turul teostati 1371. aastal, toimusid linna kantseleihoone juures. Kuid teiselt poolt kinnitab see ühtlasi raekojas valitsenud ruumi- puudust. Et arhiivmaterjalid sellest ajastust lünklikult on säilinud, siis ei saa nende najal seda küsimust täiesti usutavalt lahendada. Kuid tõenäoline on siiski, et ka raekojas 14. sajandi seitsmekümnendates aastates ümber- või juurdeehitusi teostati, mis võis olla tingitud just raekojas valitsevast ruumikitsikusest. Tallinna tugeva võistleja Wisby hävitamise järele 1361. aastal Taani kuninga Waldemar Atterdagi poolt, tõusis Tallinna kaubandus ja seega ka jõukus õige tugevasti, mis omakorda soodustas ka ehitustegevust.

Arvatavasti oli seega raekoda omandanud 14. sajandi lõpuveerandiks suurema osa oma plaanitud ehituskujust ja ainukene suurem ja tõe-



näoliselt ka viimane hoonele mõõduandev ehituseperiood (arvestamata hilisemaid ümberkorraldusi, eriti siseruumides) teostus 1401—1404. aastani. Sellest ajast on säilinud, paiguti võrdlemisi üksikasjalik, raekoja juures teostatud ehitustööde kulude aruanne<sup>13</sup>.

Kui vaatleme neid kuivi arve, mis seal antud, ning ridastame neid kindlas järjestuses, siis võime sealt mõndagi välja lugeda, mis annab meile teatava pildi sel puhul tehtud töödest.

Alustatakse töid nähtavasti õige laiaulatusliselt, kuna muretsetakse korraga 500 palki, 45 sarikapuud j. m. sarnast materjali ning turuplatsile tuuakse 107 koormat kive. Tahatud trepikive on tellitud 90+12 tükki. Kui oletada, et need trepikivid igaüks ühe astme kujundasid, siis olid nad valmistatud raekoja torni trepi jaoks, sest praegune torni trepi astmete arv on peaaegu täpne vastavale trepikivide arvule. Üldiselt piirduvad need märkused valmistatud üksikesemete loendamisega, millede kokkuarvamisel peab olema ettevaatlik, sest näib, et paiguti on tegemist kordumistega; püüame seepärast ka arvudega tagasihoidlikud olla.

Rohkesti on töötatud sammaste (piilarite) tahumisel, ning mainitakse nende valmistamist ja aluste tegemist veinikeldris. Viimane asus, niipalju kui teada, endise piinakambri all — seega on töid teostatud hoone õige suures ulatuses. Rohkesti on tahatud kive ka aknapiitade jaoks, mitmesuguste kaarte, keldrivõlvide ja üldse võlvide jaoks ning lõpuks veel nurgakive, millised tahus keegi Ickemele, nime järgi otsustades seega eestlane.

Ka raekoja uksepiitade jaoks on tahatud kivipalestik, valmistatud 2 poe ning 3 aida ust ja üks raekoja „kõetavasse ruumi“ (dörnsze) viiuks (siin on mõeldud raesaali).

Nagu sellest näha, polnud seekord tegemist mitte ainult mõne remondiga, vaid pigemini hoonele teatava uue osa juurdeehitamisega. Kui suurel määral see teostus, ei saa neil andmetel üksinda veel otsustada, kuid nad lubavad siiski oletada raekojale torni ehitamist ning on seega paratamatult puudutanud tervet hoone idapoolset osa teinepool raesaali (kui uskuda et raesaal koos kodanikesaaliga selkorral olid juba lõplikult välja ehitatud). On igatahes väga tõenäoline, et see ehituseperiood võis anda raekojale juurde terve ruumide bloki, mille moodustavad end. „kämmeri“ (praegune linnapea kabinet), selle eesruum, väljakäigukoht (profatt) selle taga ja nende ruumide all olevad keldrid.

1433. aastal Tallinnas mõllanud ja ränka kahju tekitanud, liialdatud teadete järgi isegi kogu linna ja eeslinnad hävitanud tulikahjust on raekoda jäänud puutumata või kannatanud siis õige vähesel määral. Naabruses



asuv Pühavaimu kirik ning kantseleihoone turul pole aga nähtavasti siiski mitte nii kergesti pääsenud. Sel aastal piirduakse vaid raekoja akende parandamisega, milleks tellitakse flaami klaasi 3 marga 12 šillingi eest, kuna selle sissepanemine ja akende parandamine läheb maksma 5<sup>1/2</sup> marka. Ka torni juures on teostatud vähemaid korraldustöid. Raekoja katuse katmiseks tarvisminevad katusekivid — arvult 4000 tükki — ostetakse ja tuuakse kohale 1436. aastal<sup>14</sup>. Senini oli ta kaetud nähtavasti ikka veel laudkatusega.

Märkmeid raekojahoone parandus- ja korraldustööde kohta leiame linna arveraamatutest pidevalt, kuid nad kannavad enamikus jooksvate remontide iseloomu, nagu seda mainitakse torni juures (1445. ja 1447. a.), ahju ehitamist (1454. a.), raekoja trepile astmete tellimist (1459. a.) ja paigalepanekut (1460. a.) jne. 1483. aastal on torni juures olnud suuremad parandusetööd, kus peatöö tegijana esineb vasksepp Jonsz, kellele makstakse 8 muna valmistamise eest 11 marka ja 1 ferding ning vase eest raekoja torni tarvis 56 marka 12 šillingit<sup>15</sup>. Kuna mainitakse mitmesuguseid sel puhul valmistatud raudosi, näib käsil olevat torni kiivri katmine vaskplekiga. Kulda on ostetud torni jaoks 66 marga eest ja maaler Hansz'ule on makstud „raekoja torni lillede ja sildi“ kuldamise eest 29 marka. Selle all on mõeldud nähtavasti tuulelipu ja selle varda küljes olevate ilustiste kuldamist. Torni kiivri väliskuju kohta puuduvad andmed, kuid arvatavasti oli ta oma ajajärgu stiilis terav gooti telkkiiver.

Kümmekond aastat hiljem (1494. a.) kaetakse torni kiiver tinaga, kusjuures tarvismineva tina eest maksti 150 marka. Sest ajast alates on ta katematerjaliks alati olnud tinaplaadid. Nagu nähtub arveraamatu sissekannetest aastatest 1512, 1516, 1527 ja 1528 — on ostetud neil aastatel väga rohkesti katusekive raekoja tarvis, milliste arv kõigub 1000 ja 6000 vahel. Mis otstarbel neid nii sageli uuendati, pole kahjuks teada. 1530. aastal torni kiivri remonteerimisel on arvatavasti ülesse seatud veel praegugi torni tipus asuva tuulelippu käes hoidva sõjasulase vasest kuju, mida hilisemal ajal rahvapäraselt kutsuti „vanaks Toomaks“. Maaler Jochim, kes ta sel korral üle kuldab, sai töörahana, koos tornimuna kuldamisega, 7 marka<sup>16</sup>. Vahepealsetel torni remontidel on muidugi parandatud ka seda sõjasulase kuju (vt. pilt 67).

Suuremaid ehitusetöid raekoja juures sellal ette ei tule, väljaarvatud tavalised jooksvad remondid. Näib küll, et suuremat rõhku pannakse siseruumide mugavamaks muutmisele mitmesuguste ajakohaste uuenduste läbi (uued ahjud), tellitakse gobelääne ruumide kaunistamiseks (1547. a.),



näeme mitmesuguste väärtuslike hõbeasjade muretsemist jne. Kuigi keskaegne Tallinn 16. sajandi esimesel poolel oli jõudnud oma arengu tipule ning oleks põhjustanud ka raekoja laiendamist vastavalt ajanõuetele nagu see mujal linnades sündis, jääb siiski Tallinna raekoda sellest puudutamata arvatavasti sellepärast, et hulk tegevusharusid, mis varem olid koondatud raekotta, said endile ajajooksul iseseisvad lao- ja asjaajamisruumid — (nagu relvistu j. m.).

Järgnenud sündmused, mis algasid Vene-Liivi sõjaga, tõid kaasa ligi pool sajandit kestnud pideva vaenutegevuse, kus Tallinn kaotas oma endise tähtsa seisukoha ja jõukuse. See loomulikult vajutas oma pitsati ka kõikidele linna eluavaldustele, nende hulgas ka ehitustegevusele, ning enamiku hoonete, nende hulgas ka raekoja korrashoid pidi võrdlemisi puudulik olema.

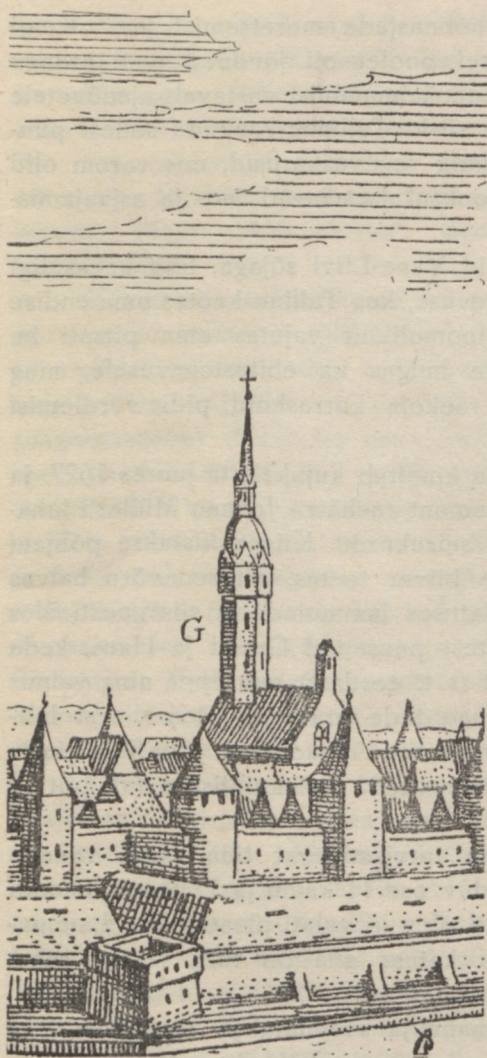
Igatahes raekoja halba seisukorda kinnitab kujukalt ta juures 1627. ja 1628. aastal teostatud suureulatuslik remont raehärra Johann Müller'i juhatusel<sup>17</sup>. Eriti halb näib olevat torni seisukord. Kiiver kistakse põhjani maha ning torni ülemine osa, millele kiiver toetus, oli sedavõrd halvas seisukorras, et tuli ka see teatavas ulatuses lammutada ja siis uuesti üles ehitada. Torni kiivri ehtasid sakslastest puusepad Greier ja Hans, keda omakorda abistasid kaks mitesakslast (s. t. eestlast) puuseppa ning valmis ta samakujulise renessanss kiivrina nagu teda praegugi näeme, sest hili-sematel parandustel pole ta kuju tunduvalt mitte muudetud. Juba Olearius'e poolt joonistatud Tallinna üldpildil näeme teda sellekujulisena (vt. pilt 10 ja lk. 13).

Kiiver kaeti tinaplaatidega; osa tarvisminevat tina saadi vanade plaatide ümbersulatamisest, kuna puuduv osa 11 kaalu ja 12 leesikat toodi Lüübekist. Koha peal see siis sulatati üles ja valati plaatideks. Lammustöödega alati 1627. aasta mais ja katuse alla on torn viidud sama aasta novembrikuul.

Raekoja katusekivid võetakse maha ja asendatakse uutega, milleks neid ostetakse 5000 tükki. Lõunapoolne katusekülg kaetakse kividega kahe- ja põhjapoolne ühekordselt. Parandatakse ka Kullasepa tänava pool asuvat viilu ning värvitakse ja kullatakse uuesti üle seal asunud tuulelipu varras; sel puhul kõneldakse ka ühest raidkivist lõvikujust, mis praegugi püsib omal kohal ja hoiab mainitud varrast.

Mainitakse ka lohepäid, milliste valmistamine usaldati vasksepp Daniel'i (Pöppel) hooleks, samuti alused sinna juurde, mille abil need seinale kinnitati. Siin tunneme neis ära kahte kroonekandvat, lohekujulist





*Raekoda umbes 1652. aastal.*

*Suurendis M. Merian'i Tallinna linna üldpildilt.*

Järgnevad, meile teadaolevad raekoja juures ettevõetavad parandus- ja kohendamistööd pole enam nii ulatuslikud. 1651. aastal<sup>18</sup> on teostatud hoone sisemuses mitmesuguseid korraldustöid, mis jätkuvad veel järgmisel,

veesülitit (vt. pilt 60), mis asuvad praegugi hoone peafassaadi küljes ning olid seekord osaliselt ülekullatud.

Sama remondi ajal sõlmiti maaler Pawell Blome'ga leping (10. juunil 1628. aastal) selle üle, „et ta raekoja põhjapoolse külje, vastu turuplatsi tinavalge krundiga ja üleni õlivärviga ülevalt kuni alla üle värviks ja hoone ankrute vahele kuue Rootsi kuninga pildid maaliks“. Nende asukohana oli siis mõeldud seda raekoja esikülje seinapinda, mis asus ülalpool teisekorra aknaid. Kas see töö teostati, seda arvetest ei selgu, kuigi maaler lepingu sõlmimisel käsiraha vastu võttis.

Mis puutub muudesse vähematesse sel puhul teostatud parandustöösse, siis näivad need olevat teostatud peamiselt ikka hoone välimuse juures, kuigi ei pääsetud mööda ka vähematest siseremontidest. Remondi elas läbi ka raekoja tornipoolse seina külge ehitatud ja linna majalukustaja (Hausschliesser, Hus-sluter) kasutada olnud majakene, mis seal asus juba 15. sajandil ning lammutati alles 1877. aastal.

Vastutasuks „linna ehitiste ja kindlustiste korrashoiu eest“ annetas raad 27. novembril 1633. aastal raehärra Johann Müller'ile ühe tühja krundi Viruvärava ees.

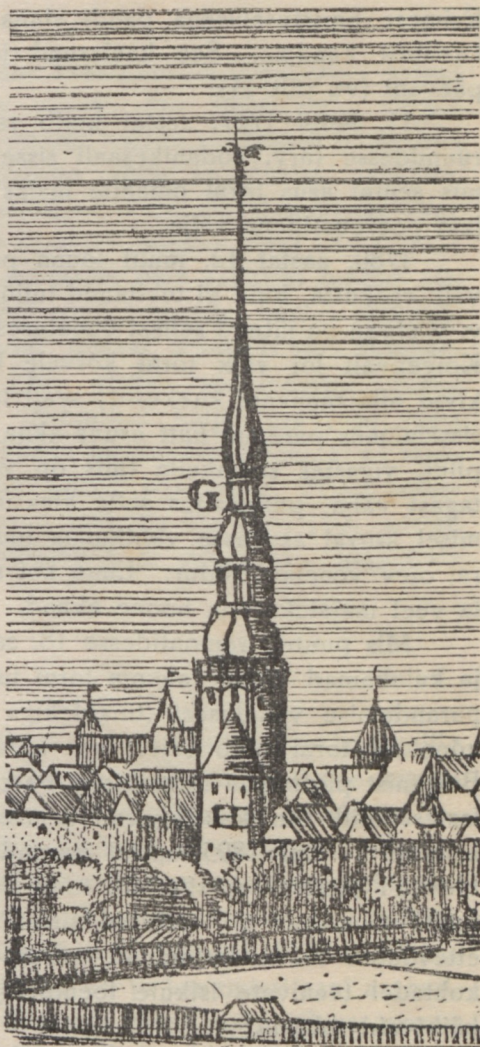


s. o. 1652. aastal, millal osteti 1000 uut katusekivi raekoja ja majalukustaja majakese katuste parandamiseks. Võiks arvata, et eelmärgitud aastaist on pärit ka praegune raekoja peasissekäik, mille rajamine peaks kõikide tundemärkide järgi olema ühenduses kodanikesaali vaheseintega tükeldamisel väiksemateks iseseisvateks tubadeks. Ühel 1665. aastast päritoleval plaanil näeme osa sellest ruumist juba tükeldatuna kaheks eri toaks, kus asusid mitmesuguste linna kohtute ja raearhiiv ning väärtasjad<sup>19</sup>. Neist kahest remondiaastast on kummagist pärit üks ese, mis paigutatud raekoja praeguse sissekäigu trepikoja seintele. Üks neist on raidkivist linnavapp 1652. aastast (vt. pilt 52) ja teine — ladinakeelne manitsustahvel raehärradele 1651. aastast (vt. pilt 49).

1667. aastal teostatud renoveerimistööst on andmed vähesed<sup>20</sup>, kuid neistki selgub, et see on toimunud peamiselt raesaalis. Samast aastast on pärit ka Joh. Aken'i poolt valmistatud maalingud (vt. pildid 36—45).

Järgnevadki aastakümned ei tähistal sel alal midagi peale vähemate remonttööde teostamise ja mõningate raesaali kaunistuseks soetatud nikerdiste muretsemise.

1708. aastal asetatakse raekoja peauksest paremal pool oleva seina külge kaelaraud ja neli rõngast (käte ja jalgade jaoks), mis oli mõeldud häbipostiks neile seaduserikkujaile, kelle süütegu ei ulatanud selle määrani, et ta oleks väärinud kaagile asetamist<sup>21</sup>.



*Raekoja torn 17. sajandi kolmekümnendatel aastatel.*

*Suurendis A. Olearius'e reisikirjeldusele juurde lisatud Tallinna üldpildilt.*



Esimese karistusalusena pandi sinna keegi naisterahvas temale määratud karistust kandma. See kaelaraud ja rõngad asuvad omal kohal tänapäevani (vt. pilt 11).

11. juulil 1727. aastal kolib raekotta, selleks kordaseatud uutesse ruumidesse (arv. kodanikesaali sisse ehitatud tubadesse) linna kantselei, mis senini asus turul omaette majas<sup>22</sup>. Vanad kantseleiruumid üüriti hiljem poeruumidena välja.

1780. aastal 12. juulil lõuna paiku, kui üle linna läks äge äike, lõi välk raekotta, kuid ei tekitanud tuliõnnetust. Kaasaegne raehärra Thomas v. Wehren on jätnud sellest õnnetusest võrdlemisi üksikasjalise kirjelduse<sup>23</sup>. Kõigepealt lõi välk torni kõrvale katusesse ja purustas selle, kust siis kivid alla tänavale kukkusid; sealt lõi ta läbi akna raesaali, kus purustas sisseminnes paremat kätt asuva akna laua külge kinnitatud õiglust kujutava pildi, vigastas seinakella (mis on veel praegugi alles) ja jooksis aknast tagasi välja, purustades selle klaasid. Siis lõi ta uuesti sisse hoone alumisel korral asuvasse vahtkonna ruumi, kusjuures sai surma üks vahikorral olev venelane-sõdur. Enne kui see välgu „ringkäik“ lõppes, purustas ta veel majalukustaja hoone aknad.

Mis puutub remontidesse 18. sajandil, siis on need kõige sagedamad ja kulukamad olnud raekoja torni juures. Nii kõneldakse 1732. aastal ta parandamise vajadusest (tinaplekiga katmisest) ja 1775. aastal on jällegi kõne all torni halb seisukord, kuid tööd teostatakse alles 1781. aastal Bingenist päritoleva torniehitaja Pascalis (Pasialus) Kappen'i poolt. Tallinlastest olid siin kaastegevad puuseppmeister Geist ja plekiseppmeister Lorentz<sup>24</sup>. Kui 1895. aastal parandati ja uuendati torni kiivrit arhitekt Hoven'i järelvalvel, siis leiti torni tipus olevas vaskmunas silindrikujuline tinast toos, mis oli asetatud sinna 1781. aastal. Ta sisaldas sel aastal ettevõtetud tööde kirjelduse, meistri nime ning kõikide kõrgematel ametkohtadel teenivate isikute loendi. Juurde oli lisatud vähemaid tol ajal käibivaid rahasid<sup>25</sup>.

1840. aastal ettevõtetud torni kiivri korrastamistööde ajal oli sinna juurde lisatud erilehel kirjeldus seekordsete tööde ulatusest j. m. Märkides veel 1876. ja 1877. aasta raekoja idapoolse fassaadi ümberkujundamise- ja majalukustaja eluhoone lammutustöid tänava avardamise sihiga, oleme puudutanud enam-vähem kõiki raekoja ehitusajaloo ühenduses olevaid olulisemaid aastaid ja neil toimitud ehitus- või parandustöid.



## ASEND.

Raekoda asub endise turu- praeguse raekojaplatsi lõunaküljel, kujundades oma põhjapoolse peafassaadiga väljaku ühe külgedest. Hoone domineerivat asendit platsi piiravate ehitiste hulgas soodustab omakorda 1554. aastal ehitatud ja platsi läänepoolse külje moodustav vaekoda. Selle kagunurgal asus varem kaheksatahulisel kivist alusel sambakujuline kaak (vt. pilt 1, 4 ja 7), mis eemaldati sealt 19. sajandi teise aastakümne lõpul. Seega on plats ise säilitanud veel tänini oma keskajal loodud piirid, kuigi platsi piiravad ehitised on hilisematel aegadel ümber ehitatud. Platsi põhjapoolsel küljel, n. n. „Saiakangi“ kõrval, tegutseb veel tänapäevani apteek, mis sinna asutati juba 1422. aastal raeapteegina. Linna keskaegne kantseleihoone asus platsi idapoolsel küljel praeguse maja nr. 15 kohal. Kantseleiruumid asusid hoone turupoolsel küljel, kuna tagaosas, kuhu viis pikk koridoritaoline käik, asusid lihakarnid. Nagu eelnevalt juba tähendatud, viidi kantseleiruumid raekotta üle alles 1727. aastal.

Toiduainete turg viidi üle raekojaplatsilt ta praegusele asukohale 1896. aastal.

## EHITISE KIRJELDUS.

Raekoda on põhiplaanilt trapetsikujuline ja paekivist ehitis, mille pikem (platsipoolne) külg on 37,5 m pikkune, kuna läänepoolne kitsaskülg on 14,5 ja idapoolne 15,2 m. Ehitist katvast kõrgest telliskivist sadulkatusest üle kerkib idaküljel asuv kaheksakülgne sale renessansskiivriga ja avara rõduga torn. Torni alus on ehitatud hoone sisse ning seinapinnast ulatub ta veidi väljaspoole; kuid esialgsel kujul pole ta väliskülg ulatunudki maani. Praegune tornialus välisseinal on ehitatud 1877. aastal, kui raekoja terve idapoolne fassaad ümber kujundati ja lammutati seal asunud, juba keskajast päritolev, majalukustaja kasutada olnud maja. Seesugusena on see fassaad säilinud tänini. Hoone lääneküljele ehitatud kaks barokkvormilise kuppelkatusega praegust kioski on püsinud seal juba läinud sajandi alul, kuna poodide asukohad seal on olnud arvatavasti juba keskajal.

Raekoja platsipoolne külg, mida ülalosas kaunistab rinnatisele sarnanev müüriveer (seda mainitakse esmakordselt 1438. aastal) on kahekordne. Alumise korra kujundab n. n. „kaaristu“ (laube, love), mille võlvikualused hilisemate ümberehituste läbi on enamjaolt muudetud kauplusteks, kuna ülejäänutest viivad sissekäigud hoonesse ja selle keldritesse.



Algupäraselt kujundas kaaristu pea terves hoone pikkuses välisküljelt 1,2 m laiustele kvadraatsetele, nurkadelt kumervöötidega kaunistatud sammastele tugineva lahtise võlvialuse, kust suundusid sissekäigud hoone all olevaisse keldritesse ning avanesid sinna ka keldrite aknad, mis nüüd kõik kinni müüritud (juuresoleval plaanil — vt. pilt 5 — on mõningate asukohad märgitud viirjoontega). Laiuselt oli kaaristu ligi veerand (3,5 m) hoone kogulaiusest, kuna sein ja sammastevahelise käigu laius oli 2,3 m.

Seega on raekoda omas veerandlaiuses kahe- ja ülejäänud kolmveerandlaiuses kolmekordne, kui arvame juurde hoone all olevad keldrid, millised esialgsest tänavapinnast kuigi palju sügavamal ei asunud.

Ligemale kolmveerand hoone pikkuses on keldrid ühtlased oma ehituslaadilt: kaetud ristvõlvidega, mida kannavad paarikaupa asetatud tusedad neljatahulised sambad. Ülejäänud vähem osa keldritest, hoone idapoolses osas, on kaetud sega võlvkonstruktsioonidega (enamjaolt aamvõlvidega) ning kujundavad ilmelt omaette eraldatud grupi, kuuludes seega, nagu juba varem arvatud, teise ehitusejärku. Kuna viimati mainitud keldriruumid olid pikemat aega kasutatavad linnakompanii poolt vahtkonna ruumidena (alates 17. s.), siis on nad saanud kannatada õige ulatuslike ümberkorralduste läbi, millistest eriti mainida oleks mitmesuguste uute uste ja avauste seintest läbiraiumisi. Keldritesse üldse on viimasel ajal ehitatud mitu uut vaheseina ja seega tükeldatud nad iseseisvateks väiksemateks ruumideks. Eriti keskajal olid keldrid kasutatavad mitmesuguste kaupade hoiuruumidena ning üks osa keldritest (piinakambri all) oli varutud raele veinikeldriks. Selles keldris oli ka kaminataoline küttekolle (idapoolses seinas), mis nüüd kinni müüritud, kuna põrand oli sillutatud munakividega. Elektri transformatoriruumiks ümber ehitamisel 1934. aastal kaotas ta oma esialgse ilme.

Keldrite peal asuv hoone esimene kord on oma ehituslaadilt sarnane allolevatele keldritele. Suurema osa sellest korrast täidavad praeguse Linnaarhiivi ruumid, mis kohandatud selleks 1880—1882. aastal teostatud ümberehitustega. Sel korral ühendati ka endine piinakambri ruum seinä läbiraiumise teel eesoleva suurema ruumiga, kuhu omakorda ehitati sisse mitu uut vaheseina. Muidu on need ruumid säilitanud oma esialgse ehituselaadi, väljaarvatud seinä murtud suured aknaavaused, mis pärit enamjaolt samuti 1880-82. aastast.

Sissekäik neisse ruumidesse viib ühe kaaristu võlviku alt rajatud ukse kaudu, milline pärit juba keskajast. Kui eraldame neist ruumidest piinakambri, mis nendega hiljem liidetud, siis jääb järele võrdlemisi avar



ruum (kui kujutame teda ette ilma hilisemate vaheseinte ja muude juurdeehitisteta), mis arvatavasti oma väikeste akende tõttu kujundas õige hämara ja mitte kõrge saalitaolise ruumi. Meil puuduvad küll selle ruumi otstarbe kohta andmed, kuid Lääne-Euroopa raekodades tunneme neid sageli, kus nad olid kasustatavad n. n. „kaubasaalidena“ (kus näidati oma kaupu, sõlmiti tehinguid jne.). Arvatavasti on see ruum esialgul neidsamu ülesandeid täitnud, kuigi neid toimetati ka suuremas n. n. „kodanikesaalis“.

Raekoja ülemine kord koosneb tervet hoonelaiust täitvatest, endisest n. n. „kodanikesaalist“ ja selle kõrval (idapool) asuvast raesaalist, millega liituvad vähemad, hoone idapoolses osas asuvad ruumid: endine n. n. „kämmeri“, praegune linnapea kabinet (ühes selle all oleva varakambriga) ja selle eesruum ning omakorda selle taga asuv, juba keskajal kasutatud, väljakäigukoht (profatt).

Neist ruumidest oma esialgse kuju on säilitanud raesaal, mis kujundab 8,7 m laiuse ja 12,3 m pikkuse (hoone laius) kahe ristvõlvikuga kaetud ja profileeritud vöötkaarega poolitatud ruumi. Põrandalt kuni võlvidekiiruni, mida ehivad päiskivid (vt. pilt 34), on ruumi kõrgus 6,5 m. Saali valgustavad platsipoolselt küljelt üks suurem (keskel) ja kaks vähemat teravkaarelist ja lõunapoolselt küljelt (vastasseinas) samuti kaks teravkaarelist madalat gooti akent.

Kolmele platsipoolse avanevale aknale on kaunististena sisse raamitud kolm, linna ja gildide vappe kujutavat klaasimaalingut, millised on valmistatud Münchenis ning kingitud linnale raehärra A. Girard de Soucanton'i poolt 1870. aastal<sup>26</sup>.

Kui vaatleme pilte, mis kujutavad raekoja platsipoolset külge 19. sajandi alul, siis näeme neil raekoja aknaid nelinurgelistena. Vanimaks sellelaadseks pildiks on E. Körber'i joonis (vt. pilt 7), mis pärit juba aastast 1800. See asjaolu on annud põhjusi mitmesugusteks tõlgitsusteks; on arvatud, et niisugune on olnudki akende esialgne kuju ja et nad alles hiljem on muudetud teravkaarelisteks. Mõningatel arvamustel olla aga esialgselt teravkaareliste akende kinnimüürimine toimunud kindralkuberner markii Paulucci ajal, seega 19. sajandi algul<sup>27</sup>. Tegelikult on akende neljannurgelisteks muundamine läbi viidud juba 18. sajandil, tõenäoliselt selle lõpupoolel. Akende esialgne teravkaar ülalosas müüriti kinni õhukese telliskivi seinaga. Kuna aknad sedaviisi madalaks jäid, siis kõrguse juurdevõitmiseks maaliti seinale akent kujutav pind ning efekt oli seega saavutatud (vt. pilt 7). Kui 1860. aastal aknad oma esialgsel kujul renoveeriti, märgib keegi kaasaegne<sup>28</sup>, et kinnimüüritud akende ülalosas olla akende



esialgne teravkaar seestpoolt täiesti nähtav olnud. Kuigi praeguste platsi-poolsete akende raamistik on puust, on akendeavausi ümbritsevad tahutud kivipiidad säilinud, kuid kaetud krohvikorraga. Kuigi see akende välis-kuju kirjeldus kerkis üles ühenduses raesaali akende kirjeldusega, olgu tähendatud, et see käib kõigi platsipoolse avanevate ruumide akende-kuju kohta.

Raesaali (mille kirjeldusest oleme veidi kõrvale kaldunud) kutsutakse keskajal sageli köetavaks ruumiks (dörntsze), millest siis järgneb, et ta pidi omama ka ahjud või mõne muu kütteseadeldise. Praegused saalis-asuvad kahhelkividest ahjud on pärit läinud sajandi lõpult. Enne seda on saalis asunud üks ahi („kämmereisse“ viiva ukse kõrval, paremat kätt), mis lammutati 1840. aastal. Kuna seda mainitakse „sinise ja valgekirju“ glasuuritud kahhelahjana, siis võis ta olla pärit juba 17. sajandist<sup>29</sup>. Kesk-aegne saali kütteseadeldis asus saali all olevas ruumis (umbes samal kohal, kus vanem saali ahi) ning kujundas enesest kerisega ahjutaolist küttesea-deldist, mida köeti allruumist, kust soe õhk lõõrisid kaudu saali juhti. Selle ahju korpus on veel säilinud, kuid kütteavaused on kinni müüritud (vt. plaanil I kord, piinakambri kõrval).

Kuna raesaali kasutati väga sageli ka kohturuumina, siis oli ta ühenduses väikese ukse ja selle taga, seinasasuva trepi kaudu saali all ole-va piinakambriga, milline ruum nüüd on linnaarhiivi kasutada ja ühendatud seinaga murtud ukse kaudu kõrvalasuvate ruumidega. Oma sisustuse oli piinakamber üldjoontes säilitanud kuni viimase suurema ümberehituseni (1880-82. a.). Seinaga ääres asus suur kivist pink, mida kasutati arvatavasti piinapingina, ning selle kohal rippusid laes raudrõngad (mis säilinud tänini) ja mida samuti kasutati piinamistel<sup>30</sup>.

Raesaali ees asub endine „kodanikesaal“, milline oma esialgsel kujul täitis hoone teise korra läänepoolse osa kogu ta laiuses (12 m) ning oli 16,2 m pikk. See oli kahelööviline, kahele kaheksatahulisele ja lihtsate kapiteelidega 3,3 m kõrgusele sambale tugineva kuue ristvõlvikuga kaetud saal, mille kõrgus põrandalt võlvikiiruni tõusis 7,5 meetrile. Seda ruumi valgustasid kümme kõrget teravkaarelist gooti akent, neist viis platsipool-selt, kolm lõuna- ja kaks läänepoolselt küljelt. Praegu on saal sisseehi-tatud vaheseinte ja lagedega jaotatud mitmeks eriruumiks, kus asuvad linnavalitsuse kantselei ja arhiiv. Oma praegupüsiva kuju on need ruu-mid saanud 1890. aastal teostatud ümberehituse ajal. Tükeldama hakati seda ruumi juba 17. sajandil, millal ta arvatavasti sai ka praeguse sisse-käigu, sest niisugust näotut ja ebaotstarbekohast sissekäiku, mis haarab



enda alla osa saalist, algupäraselt ei ehitatud. Seda kinnitab otsekohe ka pilk hoone esimese korra plaanile, kus näeme püstitatuna suurt tugi-müüri trepi kandmiseks, kuna enne selle sisseehitamist pidi seal asuma korrapäraselt võlvitud ruum. Esialgne sissekäik sellesse saali on pidanud minema mujalt. Kuna ta asus raesaali ees, siis pidi siitkaudu sissekäik viima ka raesaali. Seepärast ongi see n. n. „kodanikesaal“ kannud ka eesruumi — *vorhus* — nimetust, nagu see esineb juba 1443., 1463. j. t. aastatel. Et see nimetus mitte mõne muu ruumi kohta ei käinud, selgub järgnevast kirjeldusest. Kui ordumeister W. v. Plettenberg 23. märtsil 1525. aastal oma saatjaskonnaga Tallinnas viibis ja raekojas nende auku pidusöök oli korraldatud<sup>31</sup>, siis istusid raesaalis (in der dornitzen) ordumeister, raehärrad, Harju- ja Virumaa maanõunikud, kuna *eesruumis* (*ym vorhuse*), mida mainitakse asuvana väljaspool raesaali (buten der dornitzen), olid üles seatud ja kaetud laudadest, seisuslikult alamate külaliste jaoks (ordu tallivennad, gildide esindajad j. t.). Seega pole kahtlust, et *vorhus*'i all on mõeldud kodanikesaali, nagu seda võib arvata ka vana Riia raekoja samanimelise ruumi kohta<sup>32</sup>.

Tulles tagasi raekoja esialgse sissekäigu küsimuse juurde, peab tähendama, et selle probleemi lahendamisele aitas palju kaasa 1935. aasta suvel raekoja juures ettevõetud remont, kuna siis tuli ilmsiks (lääne poolt arvates kaaristu esimeses avauses) endise portaali profileeritud raidkivist palestik. Seega tohiks enam-vähem usutavalt olla lahendatud esialgne välisportaali asukoht, kuid kuidas hargnes trepistik edasi siseruumides, seda võib selgitada mõni edaspidine, siseruumides teostatav remont.

Keskajal kasutati „kodanikesaali“ mitmesugusteks koosviibimisteks, kaubanduslikkudeks otstarveteks, etenduste andmiseks jne. Kõetav ta ei olnud, kuid omas arvatavasti siiski kamina, nagu seda näeme igalpool mujal raekodades. Kamina asukohana võiks ta olemasolu korral kõne alla tulla sein, mis asub raesaali viivast uksest paremal, kus praegu asub seinakapp; siin on müüris selgesti märgata mõne suurema avause hilisemaid kinnimüürimise jälgi. Praeguste näotute sisseehitatud vaheseinte ja lagede eemaldamisel oleks „kodanikesaali“ kordaseadmine võimalik isegi ta esialgsel kujul.

Muudest senikäsitlemata ruumidest mainitakse veel raekojas olnud kööki, mille asukohta aga pole teada. Kui 1754. aastal varas oli hiilinud raekotta ja tahtis „kämmeresse“ sisse murda, ebaõnnestumisel aga selle ukse läbi põletada, siis mainitakse, et ta tuletegemiseks vajalikud puud oli toonud köögist<sup>33</sup>.



Oleme siin üksikasjalikult käsitanud kõiki neid ajaloolisi andmeid, mis meil Tallinna raekoja kohta teada, kuid on jäänud veel mõnigi lünk, mis nõuab täitmist, et see ülevaade oleks terviklik. Nagu selgus, oli vanim teade raekoja kohta pärit 1322. aastast. Ometi sai aga Tallinn linnaõigused umbes kaheksakümmend aastat varem (1248. a.). See on ajajärk, kust meie vähe omame andmeid linnaelu korralduse ja kujunemise üle ning seepärast ei tea meie ka seekordse raekoja kohta (kui ta üldse oli olemas) midagi lähemat. Kui arvestada Tallinna ajaloolis-topograafilisi uurimusi<sup>34</sup>, siis võis asuda vanim linnatsentrum ja seega ka turuplats, praeguse Niguliste kiriku läheduses. Ajaliselt on maksev see 13. sajandi kohta. Kui sel korral oli olemas raekoda, siis pidi ta asuma samas läheduses, sest oma asendilt on raekojad keskaegsetes linnades alati olnud ühenduses turuplatsiga. See on mõistetav vast siis, kui vaatleme neid ülesandeid, mida pidid täitma keskaegsed raekojad üldse.

Nagu teada, oli selliste linnade kodanikele, nagu Tallinn keskajal, kõige tähtsamaks elatumisallikaks kaubandus ta mitmekesistes harudes. Esialgul kauplemine toimus aga peaaegu eranditult erilistel laada- või turuplatsidel. Kuna kaubitsemine sündis igasuguse ilmastikuga, pidi hoolitsema selle eest, et püstitataks ehitisi, kus kaubad halva ilmastiku puhul varju leiaksid. Esialgsete niisuguste ehitistena tuntaksegi iseseisvaid katusealuseid, mida meie tunneme hiljem raekodade juures kaaristutena (laube). Kui need liideti raekodadega, oli astunud suur samm edasi, et kaupmees võis ikka tavaliselt turuplatsi poole avaneva kaaristu all oma kallimaid kaubaliike (nagu siid, nahad, kalev j. m.) ostjatele igasuguse ilmastikuga näidata. Samm sellest edasi on muidugi iseseisvate kaubasaalide ehitamine raekodadesse.

Kuigi märgitud soodustused olid mõeldud kasutamiseks esialgul väljastaabuvaile kaupmeestele suurteks laada- ja turupäevadeks, muutuvad need ruumid õige pea oma linna kaupmeeskonna alaliseks kaubitsemiskohaks. Niisugustena tuntaksegi kõige vanemaid raekodasid Lääne-Euroopas, kus muude õige väheste ruumide kõrval olid vaid kaks suuremat saali; üks neist, mis asus alumisel korral, oli kaubasaaliks ning teisel korral asus suurem ruum, kus toimusid linnakodanike nõupidamised, pidustused jne. Algeliselt lihtne linna asjaajamiskord ei nõudnudki ju erilisi administratsioonirume. Seega on raekodade tekkimise- ja arengulugu olnud seoses väga suurel määral kaubandusega. See on seda huvitavam, et linna kaubanduslikkudest läbikäikudest oli paiguti otseselt sõltuv raekoja suurus ja ütleme — ka esinduslikkus. Seepärast kutsutaksegi Lääne-



Euroopa maades raekodasid keskajal õige sageli nimedega, nagu — kaubamaja, kalevimaja (Gewandhaus, Tuchhaus) kuid ka — kodanikemaja, mängumaja jne. Kuigi kirjeldatud kujunemisprotsess raekodade ehituse alal Lääne-Euroopas toimus enamjaolt juba 13. sajandil (osalt ka varem), on siiski kahtlane, kas Tallinn sellal midagi sarnast omas. Igatahes mingisugune hoone linna administratsiooni jaoks pidi siiski olema.

Tallinna asustuslik ümberkorraldus, esijoones küll laienemine, on toimunud ulatuslikumalt 13. ja 14. sajandite vahetusel (tõenäoliselt viimase algul), millisesse ajastusse võiksime paigutada ka praeguse raekoja — tookordse turuplatsi tekkimise. Sel korral maksvaid põhimõtteid silmas pidades (et raekoda asus ikka turu ääres) on meil põhjust näha ka uue raekoja tekkimist uue turu äärde viimasega lähikaudselt üheaegselt. Järelikult ei või ta siis olla rajatud oma senisele kohale arvatavasti ka mitte palju varem, kui seda kirjalikultki mainitakse (1322. a.). Igatahes ka kaas-aegne Riia raekoda ehitati 14. sajandi esimesel veerandil<sup>35</sup>, millest võiks oletada, et raekodade ehitamine meil vist ka omastkohast oli tingitud kirjaliku asjaajamiskorra sisseseadmisega linnaasutistes 13. sajandi lõpupoolel, mis nõudis omakorda suuremate administratsiooniruumide soetamist.

Kuigi tollaegse raekoja asukohana võime usutavalt vaadelda raekoja praegustki asukohta, on raske midagi öelda tookordse hoone enese kohta. Nagu meie eelnevas ajaloolises ülevaates nägime, võime jälgida hoone valmimist mitmel eri ajajärgul. Kui see esialgne raekoda polnud puuehitis (mis osaliselt võib tõenäoline olla), vaid kivist, siis pidi ta viimasel juhul olema võrdlemisi väheldane ehitis. Praeguse raekoja vanust võime ka stiililistel kaalutlustel lähikaudselt dateerida, kuid see on ikkagi umbkaudne. Igatahes 14. sajandi keskpaigast kuigi palju allapoole minna ei tahaks ja sedagi võiks öelda hoone läänepoolse osa kohta, kuhu kuulusid n. n. „kodanike-“ ja raesaal. Kuna hoone pole mitte korraga valminud, siis on laienemine sündinud läänepoolt idasse. Igatahes 14. sajandi seitsmekümnendates aastates ja 15. sajandi alul (1401—1404) on raekoda elanud läbi suuremaid ümber- ja juurdeehitusi. Viimasesse perioodi võiksime paigutada torni ja sellega liituvate ruumidekogumiku ehitamist („kämmeri“ j. t. ruumid). Üksikasjalikumaid andmeid ehituseperioodide kohta võiks anda hoone ehitusline analüüs müüride liitekohtadelt jne., kui kunagi avaneb juhus hoonet katva krohvikorra eemaldamiseks.

Raekoja läänepoolset viilu kroonib väikene kolmenurgeline ehiskivi, mille all oleva kivi sisse on raiutud aastaarv, mis paraku juba kustunud. Kui arhitekt Hoven'il 1896. aastal oli juhus sellele lähedale pääseda<sup>36</sup>,



siis arvas ta sellel lugevat aasta arvu 1462 ning seadis selle ühendusse raekoja juures toimunud mõne suurema ehitustegevusega. Igatahes ajaloolised allikad, mis sellest ajast võrdlemisi täielikud, ei kinnita toodud arvamust millegagi.

Kui vaatleme selle kindla sihiga keskaegseid raekodasid Euroopas üldse, et leida nende ehitusviisis analoogiat meie raekojale, siis võime märkida küll teatavat raekodades ühtlaselt väljakujunenud ruumide jaotuse põhiprintsiipe, kuid ehitusviisilt sarnast, mis otse eeskujuandvana kõne alla tuleks, meie ei tunne. Ja teiseks on neid raekodasid, mis pärit 14. sajandist ja varemast ajast, mis oma esialgse kuju veel säilitanud, kogu Euroopas äärmiselt vähe. Oma iseloomult kõige tuttavatena tunduvad selles mõttes alamsaksa keskustes asuvate mõningate vähemate linnade raekojad, mis seda mõistetavam, et sisserändajaist Tallinnale ta algaegadel andsid kõige rohkem just need maaalad.

Turupoolselt peafassaadilt meenutab Tallinna raekoda õige tugevasti Goslari raekoda<sup>37</sup>. Viimane omab, samuti nagu meie raekodagi, lahtise kaaristu, kuid sellel on ainult viis avaust. Neljanda ja viienda avause vahelisele sambale (alates loendust vasakult) on kinnitatud rauast kaelarõngas kurjategijate sinna lukustamiseks avaliku häbistamise puhul. Samuti omab ta torni, kuigi sootuks erinevakujulise kui Tallinna oma. Raekoja teine kord koosneb vaid ühest suurest saalist, millest viib trepp selle all olevasse piinakambrisse. Kirjeldatud osa hoonest, mille turupoolset fassaadi kaunistab, nagu meilgi, rinnatisele sarnanev müüriveer, polevat aga mitte vanem 15. sajandist. Suurem osa mainitud raekoja hoonestikust on aga pärit veel hilisemast ajast.

Piirduksime esialgu selle ühe näitega, kuna muudes ehituse üksikosades võiksime esitada veelgi enam sarnasusjooni.

Tallinna raekoda on ainukene keskaegne raekoda Eestis. Ta väärtus tõuseb veelgi, kui teame, et ta on ainukene kogu Baltimail ning üks õige väheseid ka kogu Põhja-Euroopas. Pealegi on ta üks neist vähestest Euroopas säilinud nii vanadest raekodadest, milline on tänapäevani säilitanud oma algupärase, ehitusajalooliselt nii väärtusliku kuju.

## NIKERDISED.

Nikerdistest on tähelepanuväärsemad esemed koondatud kõik rae-saali. Suurem osa vanematest nikerdistest kujundavad endiste pingistik-kude osasid, peamiselt nende leenisid.



Saali keskpaigas asuva pingi nikerdatud külgleenid (kõrgus keskmiselt 1,7 ja laius 0,55 m) kujutavad lookest Tristani ja Isolde legendist (vt. pilt 12) ning Simsoni võitlust lõviga (vt. pilt 13).

Tristani ja Isoldet kujutaval nikerdisel näeme neid istuvat allika (kaevu) juures ning selle kohal kasvava puu lehestikus kuningas Marke luuravat nägu. Viimane oli end sinna peitnud selleks, et pealt kuulata oma abikaasa Isoldega salaja kohtama tulnud ning temasse armunud Tristani kõnelust. Tristan, kes allikale tulles nägi vees varitseva kuninga peegelduspilti, püüdis sellest Isoldele märku anda, mida see ka peagi taipab ning siis nende vahel asetleidnud kõneluses püüab hajutada kuningas Marke's tekkinud kahtlustusi nende vahekorra kohta — näidates seega naise kavalat ja leidlikku olukorrast ülepääsu.

Mehe julgust ja jõudu seevastu sümboliseerib Simsoni võitlust lõviga kujutav nikerdis, mida chib akantuselehe kujuline lehisornament. Võitleva grupi alla esiküljele on paigutatud mantlisse rõivastatud ja ka puutsis ning lahtist raamatut käeshoidva istuva mehe figuur. Kuna need nikerdised kuuluvad päritolult 15. sajandi algusesse, on sama pingi seljatuge kaunistavad viis medaljonikujulist pühurite kujutist — Paulus, Ristija Johannes, Kristus, Maarja ja Peetrus ning nendevaheline lehisornament pärit veidi hilisemast ajast (vt. pilt 14—19) ning valmistatud arvatavasti 1460. aastal, kui ühele nikerdajale makstakse 4 marka „viie nikerdise eest, mis paigutati raekojas olevale pingile“<sup>38</sup>.

Peale kirjeldatud pingi on raesalis säilinud veel kaks nikerdistega kaunistatud pingi külgleeni (2,5 m kõrged ja 0,6 m laiad), millised pärit 15. sajandi algult. Ühel neist näeme nikerdatuna Taaveti võitlust Koljatiga ja selle all karu ja lõvi kujutisi (vt. pilt 22). Nikerdisevälja ülalosa kaunistab akantuselehekujuline lehisornament, mida kroonib omakorda poolkehas kujutatud inglilise figuur, kes hoiab mõlema käega n. n. „veroonika higerätti“, millel kujutatud nimbusega ümbritsetud Kristuse pea (ekslükult on seda senini kutsutud n. n. „salaja pealtkuulajaks“). Sellel nikerdisel on selgesti märgata esialgse ülemaalimise jälgi, millest eriti huvitav on inglilise ülekullatud rõivastis. Selle nikerdise esiküljel on pööratud leeni sisekülje poole, millele on nikerdatud suur stiliseeritud roosi kujutis. See pidi rääkima manitsema nende toimingutele „sub rosa“ — s. o. vaikima, kuna roosi tunneme peamiselt vaikimise sümbolina (vt. pilt 20).

Teise endise, arvatavasti sama pingi paarisleeni välisküljel näeme kahte nikerdist. Ülemisel poolel on kujutatud Simsoni ja Delilat, kus viimane püüab kääridega Simsoni juukseid, kuna alumine, vähem nikerdis,



kujutab stseeni Aristotelese ja Phyllise loost, mille järgi vana Aristoteles, armudes võlur Phyllisesse, laseb end oma alanduses muuta isegi viimase ratsuks. Sümboliseerivalt piitsutavad nad mehe vastupanujõuetust naiste võludele (vt. pilt 23). Leeni teisele küljele on nikerdatud stiliseeritud roosi kujutis ning leeni kroonib habemik, pikkade juuste ja teravate näojoontega mehepea, kelle avatud suus puudub keel — kujutades arvatavasti seega sümboliseerivalt n. n. „vaikijat“ (vt. pilt 21). Mis puutub kirjeldatud nikerdiste valmistajasse ja valmistamisaega, siis on avaldatud siin mitmesuguseid lahkuminevaid arvamusi (näit. Neumann<sup>39</sup>), milledest kõige usutavamad on saksa uurija Dr. Walter Paatz'i seisukohad<sup>40</sup>, kes dateerib nende valmimisaega 1410. aastate lähikonnast ning kirjutab nad Lüübeki meistri Johannes Junge toodangusse. Viimane võimalus on siiski vast liiga kaugeleulatuv, kuna dateeringuga võime lähikaudselt nõustuda.

Raesaalis asunud vanematest pinkidest on säilinud peale eelkirjeldatute veel üks vähem, arvatavasti 15. sajandist päritolev ja praegu eeskojas seisev pink, mis huvitav oma seljatõe nikerdkaunististelt (vt. pilt 24 ja 25). Seega oleks loendatud kõik raekojas olevad keskaegse päritoluga nikerdised.

Omapärase ja suurejooneliselt plaanitsetud ning meisterlikult välja-töötatud nikerdisteseeria kujundab enesest raesaali kahte seina kaunistav puust nikerdatud friis. Ta on asetatud seintele 2,3 m kõrgusele põrandast, on ühes külgliistudega 0,47 m kõrgune ning tervikuna koosneb 20 tervest ja 2 poolikust nikerdatud väljakust (igaüks umbes 0,7 m pikk) milliste vahekohtadele paigutatud naisfiguurid mitmesuguste embleemidega (vt. pilt 33). Nikerdistest enamik kujutavad jahistseene mitmesugustele metsloomadele (vt. pilt 26—28), mõnedel on kujutatud käsitöölisi oma embleemidega (vt. pilt 32) ning osa ülejäänuid kujutavad mitmesuguseid lillornamentaalseid kompositsioone. Üks niisuguste hulgast kannab südamekujulisel kilbil lauset „heit mir — morgen dir“ (täna mulle — homme sulle) ning kaduviku embleeme — kolpa ja liivakella (vt. pilt 29). Teisel seevastu aasta arv 1696 ja kuningas Carl XI krooniga kaunistatud nime-tähed (vt. pilt 30). Seda aastaarvu on peetud friisi valmimise ajaks, mis stiililistel kaalutlustel ka täiesti sobib. Selle valmistaja meistri kohta puudub senini selgus. 1692. aastal on raad otsustanud nikerdajal ning kivi-raidoril Joachim Armbrust'il odava töötasu eest lasta valmistada raekoja kaunistamiseks nikerdustöid<sup>41</sup>. Otsus oli tingitud J. Armbrust'i palvekirjast, mis ta raele esitas, sest tööleidmise võimalused näisid sel ajal tõesti väga halvad olevat<sup>42</sup>. Kas seesama J. Armbrust siis ka kirjeldatud friisi



valmistas, kirjavahetusest otseselt ei selgu, kuid et raekojas teisi nikerdisi sellest ajajärgust pole, siis võib oletada tema osavõttu selle friisi valmistamisest. Nikerdiste väljatöötamisel on tegevad olnud igatahes enam kui üks isik, sest näit. jahistseenide ja lillornamentaalsete nikerdiste väljatöötus on üksteisest oma käsitlusviisilt erinevad. Kuna üks osa nikerdisi on väga paindlikult ja ütleksime ka meisterlikumalt välja töötatud (jahistseenid), on lilledest ja muudest ornamentidest kombineeritud väljakud seevastu valminud erinevas lõiketehnikas. Vahe igatahes on suurem, kui seda oleks tinginud ainult käsitletava ainestiku erinevus. Igatahes on selle friisi valmistaja, või ka valmistajad, väga osavad meistrid olnud, sest kunstiväärtuselt on ta selle ajajärgu silmapaistvamaid nikerdisi Tallinnas üldse. Ühte arvatavat nikerduskunstnikku võime näha ka friisis eneses, kus ta ennast on jäädvustanud vastava nikerdisena (vt. pilt 31). Praegu on nikerdised pruuni värviga üle värvitud, kuid algupäraselt on nad olnud üle maalitud ja väga elavate värvidega.

Raekojas on varem asunud (praegu Linnaarhiivis) ka üks ukse pealiskauunistist kujutav renessansstiilis nikerdis, mis pärit 1646. aastast. Nikerdis on koloreeritud; kõrgus 0,86 ja laius 1,17 m (vt. pilt 35). Keskel asuval mustaksvärvitud kilbil on järgmine kuldvärviline kiri: „1646. Gott gebot den Richter und sprach: Verhöret Ewre Brüder und Richtet Recht zwischen Jederman. Kein Person solt Ihr im Gerichte ansehen, sondern solt den Kleinen hören wie den Grosen und für niemands Person Euch schewen den das Gericht Ambt ist Gottes. Deyter(onoonium) am 1. c.“ („Jumal käskis kohtumõistjaid ja ütles: kuulake oma vendade vahel ja mõistke õigust igaühe vahel. Kedagi ei tohi Teie kohtus eelistada, vaid peate alamat kuulama nii kui ülemat ja kedagi ei pea Teie kartma, sest kohus on Jumalast. 5. Moosese raamat 1. ptk. 16. ja 17. salm.“)

Raidkivi tahvleid on raekojas kaks ja mõlemad nad on paigutatud praeguse peasissekäigu alumise trepikoja seintele. Sisse tulles näeme vasakpoolsel seinal 1652. aastast päritolevat ülemaalitud *Tallinna suurt vappi* ladinakeelse tekstiga „INSIGNIA CIVITATIS REVALIENSIS: ANNO 1652“. Tahvli kõrgus 1,2 ja laius 0,93 m (vt. pilt 52).

*Õiglusjumalannat* (Justitia) kujutav paekivist reljeeftahvel (vt. pilt 50) on pärit 1629. aastast, kuid oma senisele asukohale paigutatud alles 1882. aastal, millal ta eramajast Viru tän. nr. 4 siia üle toodi<sup>43</sup>. 17. sajandil kuulus sellel kohal asunud maja raehärra Müller'ile ja tahvli allosas asuvad praegugi Müller'i ja ta abikaasa M. Pröbsting'i vapid. Tahvlil näeme järgmist salmikut: „*Recht bleibt und lest sich nicht unterdrücken — ihm*



*müssen weichen alle böse tücken*“ (Õigus jääb ja ei lase end mitte maha suruda — tema ees peavad taganema kõik kurjad salakavalused.) Tahvli kõrgus 2 m ja laius 0,75 m.

## MAALINGUD.

Maalingutest väärivad esijoones tähelepanu kaheksa piibliainelist ja kahekaupa raesaali võlvikualuste seinapindade kaunistuseks asetatud lünettmaali (lõuendil), millised varustatud moraliseerivate alamsaksakeelsete värssidega. Saali sisseviiva ukse kohal asuvale kahele maalingule paigutatud pealkirjast selgub, et need maalingud on valmistatud kunstnik Johan Aken'i poolt 1667. aastal, ühenduses samal ajal raekojas toimunud remondiga\*. Maalingute kõrgus ja laius on ühtlane, ulatudes keskmiselt 2,6 meetrile.

Kuigi nende maalingute kunstilist väärtust ei saa hinnata kõrgelt, on nad siiski ometi väljapaistvamaid töid, mida tunneme 17. sajandil Tallinnas töötanud kunstnikelt. Osa neist on koopiad Rubens'i (V) ja Rembrandt'i (VI ja VIII) töödest. Sisuliselt ei saa ka ülejäänud viit maalingut täiesti algupärasteks pidada, kuid võõreeskujude kasutamisel ei ole kunstnik neid siiski otsekoheselt kopeerinud, vaid keskpärasuseni küündiva kompositsioonivõimistega liitnud nad enam-vähem rahuldavateks kompositsioonideks, milliste just mitte tugevat joonistuslikku külge aitavad tõsta maitsekalt valitud värvid. Kahe maalingu kohta (VII ja VIII) peab aga tegema erandi, kuna need oma maalimisviisilt tunduvalt erinevad ülejäänuist. 1923. aastal kunstnik J. Greenberg'i poolt toimetatud maalingute restaureerimisel selgus, et kirjeldatud kahe maalingu all on olnud algupärastel veel teised maalingud ja praegused on nii siis hiljem nende peale maalitud. Mida need esialgsed maalingud sisuliselt kujutasid, polnud võimalik kindlaks teha, kuid võib siiski oletada, et nad hiljem lihtsalt üle maaliti, jättes esialgse kujutuse. Põhjusi nende omaaegseks ülemaalimiseks on annud arvatavasti nende maalingute halb seisukord, kuna nad said kannatada varem nende all asunud ahjutoru kuumusest. Täies ulatuses on see maksev maaling VIII kohta, sest selle all olnud värss on kuumusest täiesti ära põlenud ja kustunud. Selle maalingu viimase restaureerimise puhul tuli nurgapoolne osa kõrbenud lõuendist uuendada ja peaaegu tundmatu-

\* See tekst on järgmine: „Im Jahr 1667 als Herr Hinrich Bahde und Herr Constans Corbmacher dieser Stadt Kemmer Herren waren, ist durch deren fleissige beforderung diess Rathhaus renoviret und diese Stucke gemahlet worden von Johan Aken“.



seni kustunud figuurid uuesti üle maalida. Kuigi nad sisuliselt kuuluvad ühte gruppi ülejäänud maalingutega, millest punase niidina läbistub manitsus õiglasele kohtumõistmisele (oli ju raesaal kasutatav ka kohturuumina), on need kaks maalingut oma käsitusviisilt siiski seevõrra erinevad, et meie neid ei saa vaadelda J. Aken'i, vaid mõne teise kunstniku töödena.

Siinkohal on huvitav märkida, kui kiiresti jõudsid niisuguste suurte kunstnikkude nagu Rubens'i ja Rembrandt'i mõjustused sellisesse provintsilinna, nagu seda seekord oli Tallinn. Täiesti aluseta ei saaks ka olla võimalus, et need maalingud on kunstnik J. Aken'i poolt valmistatud väljaspool Tallinna, kus tal olid kättesaadavad kas nende suurmeistrite maalingute originaalid või siis ka koopiad. Niipalju kui teada, on Rubens'i „Saalomoni kohut“ kujutav maaling valminud 1618—20. aastatel, nähtavasti ühe prantsuse aadliku tellimisel, kelle käest ta läks kingitusena Taani kuningas Christian IV (1588—1648) valdusse ning asub praegu Kopenhaageni kuninglikus pildigalleriis. Originaali suurus on 2,33×3 m.

Rembrandt'i töödest on eeskujuandvatena nimetada „Kristust Pilaatuse ees“ ja „Kristust teenarirahaga“. Esimene neist, hallis värvis maalitud skits, (suurus 53,5×44,5 sm) asub praegu Londoni Rahvusgalleriis ning on pärit 1633. aastast. Meil raekojas olev samaaineline maaling on elava-värviline ja peaaegu täpne, kuid siiski viletsavõitu koopia sellest skitsist. „Kristust teenarirahaga“ kujutava maalingu eeskujuks on olnud nähtavasti üks Rembrandt'i ofort. Võrreldes seda meie maalinguga, kujutab see ofort samasugust stseeni ümberpööratud kujul.

Kunstnik Johan Aken'ist enesest teame võrdlemisi vähe. Tallinnas on ta töötanud juba 1662. aastal, sest 6. detsembril s. a. on esitatud raele tema kohta anonüümne laimukiri, kus märgitakse, et ta olevat seadusevastases teistkordses abielus, kuna oma esimese abikaasa, kellega abiellus 1631. aastal Danzigis, olevat ta sinna maha jätnud. Asi võeti kohtulikule uurimisele ning Danzigist saadud vastusest selgus, et Akeni vastu tõstetud kaebtus oli sihilik laim, millega nähtavasti taheti teda, kui konkurenti siinsetele meistritele, kõrvaldada. Säilinud toimikust<sup>44</sup> selgub ka mõndagi kunstniku kutselise tegevuse kohta, kus muuseas öeldakse, „et . . . Johan Aken, ametilt maalikunstnik, vaevalt aasta eest (kiri on pärit 14. aprillist 1663. aastast) siia on tulnud ja oma õpitud teadmistega siia asunud ning samahästi Kõrgeaulisele Raele siinsamas raekojas, samuti mitmetele aadlist ja kodanikkonnast mitmesuguseid töid on teinud, millistega igaüks täiesti rahule on jäänud . . .“ Praegused maalingud raekojas on siis valminud viis aastat pärast kunstniku Tallinna tulekut, kui uskuda maalingul



olevat aastaarvu. Kunstnik oli siis juba nähtavasti aastates mees ning kõikide tundemärkide järgi otsustades, oma kunstilise koolituse saanud Madalmaadel.

Alates loendust saali viiva ukse kohal asuvatest maalingutest, näeme neil kujutatuna järgmisi maalinguid ühes alljärgnevate värssidega.

### I. Herodia Ristija Johannese peaga (vt. pilt 36).

Maalingu vasakpoolsel osal, heledasti valgustatud ruumis, istub Herodes Antippas söögilauas ning maalingu parempoolsel osal näeme Ristija Johannese peatut laipa ja Herodiat kandikuga, millele timukas asetab Johannese äraraiutud pea.

Ob gleich der teure Mann Johannes hie musz büszen,  
Die Warheit mit dem Kopff, vor Herodias Füszen.  
So hat den noch gewisz Herodes bösz gethan,  
Das Er des Brudern Weib ehlich genommen an.  
(Kuigi Johannes maksma peab siin, kallis mees,  
Tõe eest oma peaga, mis lamab Herodia jalge ees;  
Kuid siiski on Herodes kurja teind ka sellega,  
Et abiellus oma vennanaisega.)

### II. Simson ja Delila (vt. pilt 37 ja 44).

Simson on kujutatud magavana, pea Delila süles, kes pügab kääridega ta juukseid, kuna ümberringi näeme lähenevaid viliste. Maalingu parempoolsel alumisel nurgal on kujutatud silmapilku, kus templisammaste külge aheldatud Simson tõmbab need paigast ära ja ehitis langeb kokku.

Hatt Simson nicht zuvorn mit Tausenden gekempffet;  
Allhie Er aber wird durch Weiber List gedempffet.  
Fragst, ob Er auch hab Schuldt: Ja, weil Er nachgesagt,  
Wass Er verschweigen solt. Drumb stirbt Er unbeklagt.  
(Kas tuhandeid ei ole Simson varem võitnud;  
Siin aga naise salakavalus on teda köitnud.  
Kui küsid, on's ta süüdi; jah, milleks avaldas ta selle,  
Millest pidi vaikima. Seepärast tagaleinamata sureb ka.)

### III. Susanna kohtu ees (vt. pilt 38).

Vasakul kohtunike ja süüdistajate grupp, keskel astmeliselt kõrgeneval alusel sulane Daniel ning paremal Susanna kohtusulaste vahel.

Susanna lieber wil verliehren Leib und Leben,  
Alss ihre Keusche Ehr' durch böse Lust vergeben.  
Drumb rettet Sie auch Gott durch Daniel den Knecht,  
Bringt umb die falsche Zung und giebet der ihr Recht.  
(Susanna ennem kaotaks oma hinge, ihu —  
Kui kurja lõbu ohvriks tooks ta oma neitsiliku au.)



Seepärast saadabki tal' Jumal päästjaks Danieli — sulase,  
Kes hukutab kõik valed keeled ja annab talle õiguse.)

#### IV. Kristus ja abielurikkuja naine (vt. pilt 39).

Templisarnase ruumi keskel seisab ristamisi rinnale asetatud kätega kohtualune naine ja tema ees kummardunult Kristus ning osutab sõrmega põrandale maalitud kirjale: „Wer unter euch ohne Sünde ist, der werffe den ersten Stein auff Sie. Joh. VIII“ (s. o. — kes teie seast on patuta, visaku esimene kivi tema peale). Ümberringi seisavad jüngrid, variserid, kohtunikud ja rahvas.

Begierig seynd alhie die Schriffth gelährte Pfaffen;  
Die Ehebrecherin zu richten und zu straffen.  
Herr Christus giebt es zu, doch wo sie wurden seyn  
Ohn Fehler; balt der Pfaff das Richten stellet ein.  
(Täis himutsevat indu on siin kirjatundjad papid,  
Et kohut mõista, karistada abielurikkujat.  
On sellegagi Kristus nõus — kui oleksid nad puhtad ise;  
Seepärast peagi lõpetab papp kohtumõistmise.)

#### V. Saalomoni kohus (vastasseinal, akna poolt arvates esimene maaling; vt. pilt 40). See maaling on koopia Rubens'i vastavasisulisest maalingust.

Ob gleich hie Salomon ein schweres Urthel fellet,  
So wird dennoch kein Theil mit unrecht überschnellet.  
Es kompt vielmehr anss Licht, wer recht die Mutter sey,  
Das Kindt bleibt ungezweyt, der Streit geleet bey.  
(Kuigi siin Saalomonil raske otsus langetada,  
Ei kumbki pooltest ebaõiglust kannatada saa;  
Vaid hoopis enam — selgub kes on õige ema,  
Jäab lapski pooleks lõömata ja tüli möödas ka.)

#### VI. Kristus Pilaatuse ees (vt. pilt 41 ja 45).

Pilaatuse ees seisavad ja põlvitavad kirjatargad ja ülempreester, kuna maalingu parempoolisel allosal on kujutatud tunglevat rahvahulka. Maalingu tagaplaanil seisab sõjasulastest ümbritsetud Kristus, seotud kätega ja okaskrooniga peas. (Koopia Rembrandt'i vastavasisulisest maalingust.)

O du verdamter Hauff, wie bistu so verwegen  
Und spottest deinen Gott mit schnöden Backen schlägen.  
Sprichst noch, es treff sein Bluht dich und dein gantz Geschlecht:  
Sie' was du hast gewünscht, das kompt dir eben recht.  
(Oh neetud inimjõuk, kuis nõnda jultund oled,  
Et pilkad oma Jumalat ja põlastavaid kõrvahoope talle anda julged;  
Ning ise räägid veel — las tabada ta veri sind ja sinu sugu.  
Vaat' mis sa oled soovinud — see olgu sulle paras lugu!)



## VII. Seeba kuninganna Saalomoni ees (vt. pilt 42).

Troonilistuva kuningas Saalomoni ees põlvitab Seeba kuninganna; vasakul näeme kuninganna teenijaskonda, kes kannavad Saalomonile mee-  
leheaks toodud kingitusi.

Die Weiszheit Salomons, Pracht, wunder hohe Gaben,  
Weit aus Arabien mit macht gelocket haben  
Die reiche Königin, so Ihm deswegen holdt,  
Auch mild beschencket hat mit Specery und Goldt.  
(On Saalomoni tarkus, hiilgus, imekõrged annid,  
Araabiast, nii kaugelt, jõuga ligi meelitand  
Nii rikka kuninganna, kes nii sõbralikult, heldelt talle  
On kinke jagama — kui kulda, salve ja veel palju muud.)

## VIII. Kristus teenarirahaga (vt. pilt 43).

Maaling, mis kujutab templitaolises ruumis seisvat ja kirjatarkadest  
ümbritsetud Kristust, on aegade vältel tugevasti kannatada saanud, nii et  
allolnud värsist on säilinud vaid üksikuid sõnu selle algupoolelt.

Die Heuchler tragen Sie ein . . .  
Er aber fanget sie und lehrt; wie . . .

Siinkohal oleks huvitav märkida, et ka Lüübeki raekojas on sama-  
sisuline maaling paigutatud, nagu meilgi, „kämmereisse“ viiva ukse kohale  
(„kämmereis“ teatavasti hoiti raele kuuluvad väärtasjad ja raha). Nii meie,  
kui ka Lüübeki raekojas olevate maalingute eeskujuks on olnud nähta-  
vasti Rembrandt'i ofort<sup>45</sup>.

Üldiselt ei küüni need kaks viimati vaadeldud maalingut (nr. VII ja VIII)  
oma käsitluselt ja eriti oma kohmaka joonistuse tõttu ülejäänud maalingute  
tasemeni ja nagu varemgi märgitud, on nad ka hilisema päritoluga.

17. sajandi päritoluga on kaks maalingut (lõuendil), mis kujutavad  
rootsi valitsejaid. Väikesem neist, (vt. pilt 47) mõõtudes 1,1×0,8 m, ku-  
jutab kuninganna Kristiinat ning on dateeritud: „Anno 1638 den  
16. July“ (seega peaks olema kuninganna kujutatud siin 11-aastase lapsena).

Kuningas Karl XI (1660—1697) kujutav maaling (vt. pilt 46), mõõ-  
tudes 1,5×1,25 m kujutab teda ta nooremas eas ning on pärit arvatavasti  
17. sajandi kolmandast veerandist. Mõlemad need maalingud asuvad rae-  
koja teise korra eesruumis.

Ajaliselt vanimaks on, kujult viiskülgne, laudadele maalitud ja rae-  
koja peasissekäigu kõrvale välisseinale niši paigutatud „Viimset kohtu-  
päeva“ kujutav maaling (vt. pilt 48). Sellel näeme vikerkaarel istuvat  
Kristust, kes jalad toetanud maakerale; kukla taha on paigutatud lehtedest



punatud mõök. Maalingu allosas seisavad Maarja (vasakul) ja Johannes (paremal). Maaling, mis pärit arvatavasti 16. sajandist (ilmsiks tuli ta alles 1923. aastal kunstnik J. Greenberg'i poolt toimetatud restaureerimisel) kannab ümberringi järgmist kirja (valged tähed mustal taustal): „Ihr Richters sehet zu, was ihr thut, den ihr haltet das Gericht nicht den Menschen, sonder dem HERRN und Crist mit euch im Gericht. Darum lasset die furcht des HERRN bey euch sein am andern buch der Recht“. (Teie kohtunikud, vaadake ette, mis Teie teete, sest Teie peate kohut mitte inimestele, vaid Issandale ja Kristusele, kes ühes Teiega on kohtus. Seepärast andke eneste juures asu Issanda kartusele. Õiguse teises raamatus; s. o. 5. Moosese raamat.)

Enne Johan Aken'i poolt raesaali valmistatud maalingute paigale panekut olevat ühte seina täitnud maaling, mis kujutanud põlevat Tallinna aastal 1433, ning paigutatud sinna selleks, et järeltulevatel põlvedel oleks alati seisnud elavalt silme ees suur tuliõnnetus, mis tabas linna sel aastal<sup>46</sup>. Selle all olevat seisnud järgmine värss:

„Ind Jar Vertein hundert XXXIII do geschach  
In Meye op den elfften dach,  
All Reuel brande und (de) Dom mede,  
Garden und Schünen buten der stede,  
Kercken und Clöster verbranden all,  
Orgeln, Klocken und Volck ane tall.  
Bidde wy Gott all unse dage  
Dat he uns bescherme vor sodan plage.“

Tõlkes kõlaks see järgmiselt (sidumata kõnes): „Aastal 1433. mai 11. päeval siis juhtus, et kogu Tallinn ühes Toompeaga põles maha, aiad ja kuurid (küünid) väljaspool linna, kõik kirikud ja kloostrid, orelid, keldarid ja rahvast arvutult. Palugem Jumalat kõik oma elupäevad, et ta meid kaitseks sellise nuhtluse eest“.

## HÕBE.

Hõbeasjade kogu, mis säilitatakse linnapea kabinetis olevas kapis, pole arvuliselt kuigi suur ning vanemad esemed kuuluvad 17. sajandi algusesse. Puuduvad need uhked esemed, mida raad on tellinud linna õitseagadel (15. ja 16. s.) niisugustelt meistritelt nagu Hans Ryssenbergi j. t. Et neid sellal kaunis arvukalt pidi olema, selles veendume kohe, kui lehitseme vanu linna arveraamatuid ja näeme neid kulutusi, mis nende omandamiseks tehti. Nähtavasti on need rasketel sõja- ja hädaaastatel



maha müüdnud või rahaks löödnud, nagu seda teame keskaegsete Tallinna kirikuteenistuse riistade j. t. esemete saatuse kohta.

Omapärased kujult ja otstarbelt on hõbeasjade hulgas säilinud kaks linna kaitsevägeülemate-raehärrade n. n. „valitsusekeppi“. Mõlemad nad on silindrikujulised hõbedast kepikesed puust käepidemega, kuid erinevas suuruses. Suurem neist (pikkus 50,8 sm, silinder üksinda 40 sm) kuulus Hans Möeler'i nimelisele linna kaitsevägeülemale ning kannab hõbedasel silindril (mida kaunistab graveeritud ornament ja suure ning väikese linnavapi kujutis) järgmist kirja:

WULTU \* MITH \* KRIGES \* FOLCK \* WATH \* BESCHAFFEN  
 \* SO \* MOSTU \* WOL \* BETALEN \* UND \* HART \* STRAFFEN  
 \* VAN \* STRAFE \* GELDT \* BOESER \* SAKEN  
 \* LET \* HANS \* MÖELER \* DITH \* REGEMENT \* MAKEN.

(Kui tahad sõjaväega midagi kätte saada, siis pead hästi maksma ja karmilt karistama. Kuritegude trahvirahadest lasi Hans Möeler selle valitsusekepi teha.)

Nagu meistrimärgist nähtub, on selle valmistanud Tallinna kullasepp Friedrich Schlegel. Silindri otsale on graveeritud linna kaitsevägeülemaja kujutis (vt. kõrvalolev pilt).

Teine sarnane, Jost Dunte'le kuulunud valitsusekepp on lühem — üldine pikkus 41,4 sm ja silinder 31 sm. Silindrile kinnitatud plaadile on graveeritud linna kaitsevägeülemaja kujutis (vt. kõrvalolev pilt).

Puust käepideme otsale kinnitatud kullatud plaadile on graveeritud Dunte vapp, mõned lillornamendilised kaunistised ja kiri: H. JOST DUNTE \* 1610. Silindrile on graveeritud kiri: POTIOR — PAX \* BELLO. WO KEINE STRAFE IST — DA IST AUCH KEINE EHRE. (Rahu on mõjuvam sõjast. Kus pole karistust — seal pole ka au.) Käepideme külge on seotud sinine-roosa-valge värviline, hõbedase lillemustriga lõbipõimitud siidlint.



Linna kaitsevägeülemaja kujutis Jost Dunte'le kuulunud valitsusekepil.



Linna kaitsevägeülemaja kujutis H. Möeler'ile kuulunud valitsusekepil.



Peale kirjeldatud kahe hõbedast „valitsusekepi“ on säilinud veel üks kirjeldatuist erinevakujuline puust nikerdatud „valitsusekepp“, mis pärit arvatavasti 18. sajandist.

Väärtuslikuma osa hõbeasjade kogust moodustavad neli n. n. „maksukannu“, neist kaks suuremat ja kaks vähemat (vt. pilt 53). Tegelikult on need veinikannud, mida kasustati n. n. maksukogujate raehärrade poolt pärast maksude tasumist korraldatud pidulikkudel söömaegadel.

Silindrikujulised renessanssvormides väljatootatud kannud on olnud varem üle kullatud; valmistatud on nad Tallinna kullasepa Jakob Lange poolt (vähemalt kaks suuremat), kuid sarnanevad õige tunduvalt kaasaegsete Lüübecki meistrite töödele<sup>51</sup>. Mõlemate suuremate kannude kõrgus on 38,9 sm (ühes kaanel asuva linnavappi hoidva lõvikujuga), silindriläbimõõt 11,3 sm ja aluse läbimõõt 16 sm. Ühe kannu kaanepidemel on järgmine kiri: SHOS. - KANNE. - ANNO. - 1639 ja kaanel ümberringi \* REGIRE FREUNTlich · UND MIT · WILLEN \* THUT · VIEL · HAS · UNDT · HADER: STILLEN. (Maksukann aastast 1639. Sõbralik ja heatahtlik valitsemine vaigistab palju viha ja vaenu.) Kannu põhjal on kiri: SHOSHERN \* BARTHOLMEUS · ROTERT \* ANNO 1639 \* JOHAN TIER \*

Teise, samasuure kannu kaanel on järgmine tekst: \* MIT · GEDULT · UND · GOTTES · HULT \* UBERWINT · MAN · ALLE · UNSHULT · (Kannatuse ja Jumalale meelepärase olekuga võidetakse kõik süüsus.) Kannu põhjal olev kiri on samane nagu eelmiselgi.

Ülejäänud kaks vähemat kannu on kujult ja ilmet sarnased eelvaadelduile (pärit ka samast ajast), kuid erinevad siiski kaunististe detailides; kõrgus on 34,7 sm, silindri ja aluse läbimõõt vastavalt 9,2 sm ja 13,9 sm. Kaks eelnenud kannudest erinevakujulist kaanega (millele graveeritud Tallinna vapp) veinikannu, milliste külgedele kaunististena on graveeritud kolm uhkes kaasaegses rõivastises meesfiguuri, on pärit 17. sajandi keskpaigast (vt. pilt 54). Kannude kõrgus on 18 sm, läbimõõdud avausest ja põhjast vastavalt 14 ja 18 sm.

Võrdlemisi ebamäärane on kahe idamaise ilmega prossi päritolu küsimus. Senini püsinud arvamine, nagu nad kuuluksid 15. sajandisse, on osutunud ebaõigeks<sup>52</sup>. 1674. ja 1693. aastate raeinventarides mainitakse neid, kui „vanamoodseid, ebaehtsate kalliskividega ehteid“<sup>53</sup>.

Suurem pross (kõrgus 13,1 ja laius 5,5 sm) koosneb kahest osast: nõelaga rinnale kinnitatavast hõbeplaadist ja selle küljes olevatest kullatud ripatsidest (kolm rida — igas kolm lüli). Hõbeplaadile on paigutatud vär-



vilises emailis väljatöötatud tiivuline lohe, üks suur kivi, kolm pärlit ning nende vahele vartega hallid punasetäpiliselt marjad ja valged õied (vt. pilt 55).

Teine pross (kõrgus 10 ja laius 4,5 sm) on üldjoontes sarnane eelkirjeldatule, kuid lohe asemel näeme idamaises rõivastuses meesterahva figuuri, kes hoiab käes lõõgivalmis mõõka. Plaadi külge kuuluv ripats on kolmerealine, milles igasühes 2 lüli (vt. pilt 56).

Hõbeasjade gruppi võiksime paigutada ka kullatud, sümbolised linnavärvade võtmed (kaks tükki) millede pikkus 26,5 sm ning umbne võtmepea on kaunistatud reljeefis väljatöötatud Tallinna vapiga (vt. pilt 57). Kui rootsi kuningas Karl XII oli 1700. aasta sügisel teel oma sõjaväega Pärnust Narva ja sel puhul viibis 26. oktoobrist kuni 5. novembrini Tallinnas, anti need võtmed sel korral pürgermeister P. Struerus'e poolt kuningale Toompea lossis truualamluse märgina üle. Kuid kuningas andis nad tagasi, öeldes: „Hoidke nad endale, sest nad on heades kätes!“. Arvatavasti valmistatigi nad Karl XII eelseisva külaskäigu puhuks.

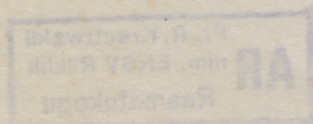
Kui Tallinn oli Põhjasõja ajal vene okupatsioonivägede poolt okupeeritud, ilmus 1711. aasta 24. veebruaril raekotta siinsete okupatsioonivägede juhataja vürst Menschikov ning nõudis linnavärvade võtmete ülevõtmist temale. Raad oli esialgu selle vastu, kuid olude sunnil viidi siiski nad hiljem hõbevaagnal Toompea lossi vägede peakorterisse ning asetati truualamluse märgina Menschikov'i jalge ette maha. Näib, et nad sel korral on Menschikov'i poolt viidud ka Peterburi, et neid tsaar Peet- rille esitada, kuid nagu lubatud, toodi nad siiski Tallinna tagasi<sup>54</sup>.

Mis puutub linna tornide ja värvade tegelikkusesse võtmetesse, millised olid tavaliselt hoiul raehärrade käes, siis on neist säilinud ainult ühele linnatornile, n. n. „Kampferbeckile“, kuulunud võtmete kimp (vt. pilt 59). Pikem võti nende hulgas on 26 sm pikk. Pärit on nad arvatavasti 16. sajandi teiselt poolelt.

## GOBELÄÄNID.

Gobelääne (piltvaipu), mis pärit 1547. aastast ja igauks neist kaunistatud kolme stiliseeritud Tallinna väikese vapiga (valge rist punasel kilbil), on säilinud tänini koguarvult 7. Nagu varem, kasustatakse neid ka nüüd raesaali seinte kaunistamiseks pidulikumate koosolekute ja vastuvõttude puhul.

Tarvitatavamad ja otseselt seinte kaunistuseks on tellitud kaks suuremat gobelääni, millised kujutavad sündmusi kuningas Saalomoni elust ja





tegevusest. Nende kudumisel on juba silmas peetud nõudeid, et nad seinetele asetataks neil kujutatud sündmuste ajalises järjekorras. Ühel neist näeme Saalomoni sissesõitu Kiioni ja ta salvimist kuningaks prohvet Naatani ja preester Zadoki poolt (vt. pilt 61); selle gobelääni pikkus on 8,6 m ja laius 1,4 m (ühes veerisega). Teisel on kujutatud Saalomoni oma pruuti vastu võtmas (vasakpoolne) ja kohut mõistmas (vt. pilt 62 ja 64); pikkus 8,3 m, laius 1,4 m. Kuigi aegade vältel mõnevõrra luitunud, annavad nad praegugi veel tunnistust maitsekate ja elavavärviliste lõngade valikust, mida nende valmistamisel kasustatud. See omaltpoolt tõstab ka stseenidel kujutatud figuuride elevuslikku ja paindlikku renessansstiilset käsitlust. Gobelääne ümbritsev veerise laius tõuseb 20 sentimeetrile ning kujundub lillelisest, puuvilja okste, õite ja lehtede kombinatsioonist, millesse paigutatud ka üksikuid lillepõõsaid.

Ülejäänud viis gobelääni on oma piltkujutistelt üldjoontes üksteisele sarnanevad, kuigi mitte täpselt. Indigovärvilisel taustal näeme tihedalt üks-teisega läbipõimitult kujutatuna mitmesuguseid lilli ja lopsakate lehtedega taimi ning pooleldi nende vahele peidetuina kurgi, jäneseid, põtru j. t. loomi ning linde (vt. pilt 63 ja 65). Omapäraseid ja huvitavad on nad oma värviküllases ja värskes naturalistlikus käsitluses. Kuna lehestikku on rohkesti, siis püüab värvidest domineerida ka roheline oma mitmesugustes varjundites, kuid segamata sealjuures rõõmsavärviliste õitega lillede kujutisi. Veeris puudub, nagu kahel eelkirjeldatud gobeläänil; on vaid mõne sentimeetri laiune tumesinine riba. Laius on neil kõigil viiel gobeläänil ühine — 1,1 m, kuna pikkused on seevastu erisugused: kõige pikem (ühtlasi ka terviklikum) neist on 7,7 m ning ülejäänud on 7,4, 6,2, 5,6 ja 4,1 m pikkused. Nende praegune seisukord on paiguti õige halb, kuna nad on aegade vältel tugevasti kulunud ja rebenenud. Nende suur kulumise põhjus on seletatav sellega, et neid ei kasustatud mitte seinavaipadena (alam-saksakeeles „rücklaken“), nagu eelvaadeldud suuri gobelääne, vaid saali istepinkide katmiseks, ning neid kutsutigi vastava nimega — „bencklaken“. Nii nimetatakse neid ka 1548. aastal linna arveraamatus<sup>47</sup>, kus märgitakse, et nad on tellitud „läänest“ (nii kutsuti üldiselt Madalmaid) ja makstud on nende eest 491<sup>1</sup>/<sub>2</sub> marka ja 4<sup>1</sup>/<sub>2</sub> schillingit. Seega on nad valmistatud korruga ja tellitud arvatavasti ka ühest ettevõttest.

Kõikide gobeläänide alumise veerise kitsale sinisele servale on sisse kujutatud E ja N tähtedest ning vapikilbist koosnev märgis (pikkus 11,5 ja kõrgus 3,7 sm), milles tunneme





ära *Enghieni* linna vapi. Seega on nad valmistatud selles linnakeses, mis tookord oli õitsvaks gobeläänitööstuse keskuseks. Senini oldi ekslikult arvamisel, nagu oleksid nad olnud valmistatud Brüsselis<sup>48</sup>. Niipalju kui teada, on nad tellitud Antverpeni kaudu<sup>49</sup>.

Hoolsal vaatlusel näeme mõne gobelääni serval ka sissekujutud valmistaja — meistri — märgist, kuid senini pole õnnestunud nende kuuluvust kindlaks määrata, sest nagu järelepärimisel selgunud, on nad ka koha peal tundmatud<sup>50</sup>.

Eelkirjeldatud viis taimornamendistikuga gobelääni oma ainestikult ja selle käsitluselt meenutavad tugevasti tuntud kaasaegse Brüsseli gobeläänivalmistaja Wilhelm Pannemaker'i ateljee töid. On siin tegemist viimase tööde jäljendamisega, ühise kartoonijoonistajaga, või isikuga ühest teatavast koolkonnast — on raske otsustada, sest ka kõige tuntumad selleaja meistrid — vaibakudujad kasustasid õige sageli sel korral nii moesolevaid itaalia renessansiajastu kunstnike töid oma vaipade piltkujutiste eeskujudena. Üldiselt oli flaami ala gobeläänitööstus kirjeldatud ajastul oma õitsengu tipul ja meiegi gobeläänid, kuuludes sinna, kujundavad seega kunstiväärtusi, millised hinnatavad juba rahvusvahelises ulatuses.

## MANITSUSTAHVLID.

Manitsustahvleid, millised määratud raehärradele, on säilinud tänini kaks. Üks neist, ladinakeelne, on pärit 1651. aastast ja on paigutatud raekoja peasissekäigu trepikotta, kuna teine — pärit aastast 1600 ja saksa-keelse tekstiga, asub raesaali viiva ukse kohal.

Trepikoja seinale paigutatud tahvel (vt. pilt 49) on kujult viiskülgne (suurus 1,41×0,75 m), millel asub järgmine kuldtähtedega tekst mustal taustal: „ANNO 1651. QUISQUIS SENATOR CURIAM, OFFICII CAUSA INGREDERIS, ANTE HOC OSTIUM, PRIVATOS AFFECTUS OMNES ABIICITO IRAM, VIM, ODIUM, AMICITIAM, ADULATIONEM, REIPUBLICAE PERSONAM, ET CURAM SUBIICITO, NAM UT ALIIS AEQUUS AUT INIQUUS FUERIS; ITA QUOQUE DEI JUDICIUM EXPECTABIS ATQ(U)E SUSTINEBIS“. Tõlkes kõlaks see järgmiselt: „Aastal 1651. Raehärra, kes sa ka ei oleks, astudes raekotta ametitalitusel, heida ära selle ukse ees kõik eraelu ärritused: viha, ülekohtus, vaen, sõprus, meelehea; ühiskonnale alista oma isik ja mure, sest nii, kui sina oled teistele, õiglane või ebaõiglane, nõnda esined ka sina Jumala kohtu ees kohtualusena“.



Samasisulise tekstiga manitsustahvel, mis pärit umbes samast ajast kui meie omagi (ta on dateerimata), on olemas ka Riia raekojas; erinevus tekstides on siiski ainult mõnes üksikus sõnas (vt. lähemalt kirjanduseloendis nr. 32 all antud teose lk. 199).

Manitsustahvel raesaali viiva ukse kohal.

Kuldtähtedega kiri mustal tahvlil; suurus 1,35×0,70 m (vt. pilt 51).

Erstlich wen Ihr zu Rade seyt gesessen,  
Sollet ihr Gottes und eures eydes nicht vorgesse(n).  
Zum Andern keiner sachen nicht vortragen,  
Vor allen dingen von gemeinen nutz radtslagen.  
Zum dritten das Recht den armen halten als de(n) Reiche(n),  
So wirdt Gottes Gnade nicht von euch weichen.  
Zum vierdten die bösen ohn alle gnade straffe(n) lahn,  
So wirdt euwer Regiement in allem guten bestan.  
Werdet ihr aber das vorachten und krencken,  
So wirdt euch Godt in das hellisk feur senken.

\*

Ehrgeytz und Zanck in der Priesterschaftt,  
Unruhe in Kirchen Schafft.  
Eygen Nutz und hasz in den Regenten,  
Enderung brengt inn Regementen.  
Eygen will in dem gemeinen man,  
Viell unglücks in Steten richtet an.  
O wehe derselben guten stadt —  
Die solche Plage in der mauren hadt.

—

Fruchte Godt Rede die Warheit,  
Do Recht, und schuwe nemadt.

+

1 6 0 0.

Esitame selle teksti siinkohal riimitud tõlkes:

Esiteks, — kui teie nõukoosolekul olete käinud,  
Hoidke, et Teie vanne Jumala ees poleks meelest läinud.  
Teiseks, mitte eraasju ette kanda,  
Vaid ühiskondlise kasu mõttes aru pidada, nõu anda.



Kolmandaks, vaese õigus tuleb jalal hoida samuti kui rikka,  
Siis saab Jumala arm teile osaks ikka.  
Neljandaks, kurjategijaid armuta karistama peate,  
Nii oma valitsuse heana püsima seate.  
Unustate aga seda ja Jumala tahet haavate mittetäitmisel,  
Siis karistatakse teid põrgutule loitmisel.

\*

Auahnus ja riid vaimulikkude ringis,  
Rahutust sünnitab kirikupingis.  
Valitsuses vihavaen ja omakasu,  
Pahele valmistab asu.  
Kodanikkude keskel isemeel,  
Linnad võib kukutada õnnetuse teel.  
Häda, oh häda sel linnal heal —  
Kellel sarnane nuhtlus peal.

—

Ole jumalakartlik, räägi tõtt,  
Tee õigust ja ära karda kedagi.

+

1 6 0 0.

Igapäevaseks tarviduseks omal ajal muretsetud, nüüd aga oma tähen-  
duse kaotanud, kuid seevastu ajaloolise väärtuse omanud esemetest on peale  
juba kirjeldatute säilinud veel ühte- ja teist vähemat.

Tinaserviisi arvurikkasse koosseisu kuuluvad vanemad esemed on  
pärit 1720. ja 1768. aastast. Arvuliselt on selles kõige rohkem taldrikuid;  
neist suuremaid 38 ja vähemaid 60 tükki. Sinna juurde kuuluvad kolm  
kannu ja üks õllenõu (vt. pilt 58). Paar 18. sajandi lõpult päritolevat  
vähemat joogipeekrit ei ole kuulunud algupäraselt selle serviisi koosseisu.

Raesaali valgustamiseks praegugi kasustavad viis erisuuruses 16 haru-  
list vasest **kroonlühtrit** on pärit 17. sajandi keskpaigast. Tarvitamiselt on  
kõrvaldatud neli huvitavat vasest **laualühtrit** (vt. pilt 66). Kõige suurem  
neist on kuue-, ülejäänud neljajarulised, kuigi kõrgus on peaaegu kõigil  
ühine — ulatudes 56 sm. Kahel lühtril on lihtne ümargune, kettataoline  
alus, kuna ülejäänud kahe lühtri alusel on veel neli jalakest, millised ku-  
jutavad istuvaid stiliseeritud lõvisid. Kõikide lühtrite harude vahele,  
keskkohale, on paigutatud piiki hoidva sõjasulase kuju. Päritolult kuulu-



vad nad 16. sajandisse ja on arvatavasti needsamad laualühtrid, millistest 1674. aasta raeinventaris kõneldakse, kui „vanadest Nürnbergi päritoluga lühtritest“. Nürnberg teatavasti oli keskajal üks suurimaid metallesemete valmistamise keskusi ja levitajaid.

Tinast laualühtreid (ühe küünla jaoks), millised pärit 1720. aastast, on säilinud neli tükki; nende kõrgus on 21 sm ja kaheksakandilise aluse läbimõõt 16,5 sm.

Mahagonipuust kapis ajanäitaja raesaalis on tellitud Londonist 1767. aastal<sup>55</sup>. Numbrilaua näeme järgmise teksti: „Strike silent — Ellicott London“.

Raekoja tornis rippuv, endine häirekell on pärit 1586. aastast. Kella ülemise serva äärel on kiri: „Ehre si Gode in der hogede. Anno dommini MVCLXXXVI“. s. o. „Au olgu Jumalale kõrges. Issanda aastal 1586.“ Teine lause kõlab järgmiselt: „Ein ieder war sin fuer und licht, dat der Stat kein schaden geschit“ — s. o. „Igaüks hoidku oma tuld ja lõket, et sest linnale mingit kahju ei tekiks“.

Kella välispind on kaunistatud väikeste medaljonidega, linna väikese vapiga ning alumisel äärel näeme ka kahe roosi vahel asuvat valaja märke: ♪ √ ♪. Kella suu läbimõõt on 60 sm ja kõrgus 50 sm. Kuna see kell on valatud Tallinna suurtükivalaja poolt<sup>56</sup>, siis on meil nähtavasti tegemist siin Hinrich Harthman'i nimetähtede ja õuemärgiga, kellest teame, et ta sellal oli tegev ses ametis.



## KASUSTATUD KIRJANDUS JA ALLIKAD.

Kuna kõik trükkimata materjal (peale ühe erandi, kus see ka mainitud) on pärit Tallinna Linnaarhiivist, siis on iga üksiku signatuuri juures jäetud märkimata sellekohane tähendus.

1) L. Arbusow, Das älteste Wittschobbuch der Stadt Reval 1312—1360, Tallinn 1888, lk. 23 nr. 179. 2) P. Johansen, Tallinna märkmeteraamatud 1333—1374, Tallinn 1935, lk. 2 nr. 16. 3) vt. märkuses nr. 1 märgitud teose lk. 75, 93 ja 94. 4) E. Nottbeck, Das zweitälteste Erbebuch der Stadt Reval 1360—1383, Tallinn 1890, lk. 132 nr. 861 ja sama autori Das drittälteste Erbebuch der Stadt Reval 1383—1458, Tallinn 1892, lk. 20 nr. 166. 5) Das zweitälteste Erbebuch lk. 51 nr. 357. 6) E. Nottbeck, Der alte Immobilienbesitz Revals, Tallinn 1888, lk. 60, 61. 7) Liv- Est- und Kurländisches Urkundenbuch = U. B. II nr. 1005. 8) O. Greiffenhagen, Die ältesten Kämmererbücher der Stadt Reval 1363—1374, Tallinn 1927, lk. 31. 9) U. B. II nr. 1088. 10) O. Greiffenhagen, Kämmererbücher lk. 22—27, 40, 75, 77. 11) P. Johansen, Tallinna märkmeteraamatud lk. 18 nr. 187. 12) E. Nottbeck, Immobilienbesitz, lk. 60. 13) Aa 6<sup>a</sup>. 14) Ad 15 lk. 6<sup>b</sup>, 7<sup>b</sup>, 29<sup>b</sup>. 15) Ad 26 lk. 107<sup>b</sup>, 108. 16) Ad 32 lk. 40, 86, 205, 217<sup>b</sup> ja 244<sup>b</sup>. 17) Ba 53. 18) Ba 35. 19) Aa 36. 20) Ba 35. 21) Raeprotokollid 1708. aastast, 22. maist ja 13. oktoobrist. 22) Rae prot. (publica) 1727. a. lk. 805. 23) Thomas v. Wehren, Mein Geheimbuch . . . lk. 32 (omanik prl E. v. Husen, Tallinnas). 24) Rae prot. (publica) 1781. a. lk. 54 j. t. 25) „Revaler Beobachter“ nr. 165, 25. VII 1895. a. 26) „Revalsche Zeitung“ nr. 206, 7. IX 1870. a. 27) G. Sprengfeld, Meine Vaterstadt Reval vor 50 Jahren, Tartu 1877. lk. 21. 28) „Revalsche Zeitung“ nr. 23, 27. VII 1860. a. (autori tähelepanu sellele kirjutisele on lahkelt juhtunud hra Chr. Jürisson). 29) Rae akt nr. 179, 1838—1840. a. 30) E. Nottbeck, Die alte Criminalchronik Revals, Tallinn 1884, lk. 8. 31) P. Johansen, Ordensmeister Plettenberg in Reval, Beiträge zur Kunde Estlands, = Beiträge . . . XII k. (1926—1927) lk. 113 j. j. 32) A. Buchholtz, Zur Geschichte des Rigaschen Rathauses, Mitteilungen aus der livländischen Geschichte, herausgegeben von der Gesellschaft für Geschichte und Altertumskunde der Ostseeprovinzen Russlands in Riga, = Mitteilungen . . . XV k., Riias 1893, lk. 207. 33) Rae prot. (publica) 1754. a. lk. 244 j. j. 34) Dr. W. Neumann, Der Stadtplan als geschichtliche Urkunde — Mitteilungen . . . XXI k., Riias 1911—1928 lk. 95 j. j. 35) A. Buchholtz nr. 32 all märgitud töö lk. 164. 36) „Revaler Beobachter“ nr. 216, 26. IX 1896. a. 37) O. Stiehl, Das deutsche Rathaus im Mittelalter, Leipzig 1905, lk. 128 j. j. 38) Ad 15, lk. 242<sup>b</sup>. 39) Dr. W. Neumann, Die mittelalterlichen Holzschnitzereien am Gestühl des Rathauses und der heil. Geistkirche zu Reval, Sitzungsberichte der Gesellschaft für Geschichte und Altertumskunde der Ostseeprovinzen Russlands, = Sitzungsberichte . . . 1903. lk. 5 j. j.; W. Neumann, Aus alter Zeit, Riia 1913, lk. 129 j. j. 40) Dr. W. Paatz, Die Lübeckische Steinskulptur der ersten Hälfte des 15. Jahrhunderts, Lübeck 1929, lk. 16, 76, 77. Siinkohal peab tänuga märkima ka Dr. C. G. Heise'lt (Berliinis) saadud mitmesuguseid andmeid. 41) Rae prot. 1692. a. lk. 464<sup>b</sup>. Niipalju, kui J. Ambrust'i minevikust teada, on ta Tallinna tulnud Narvast arvatavasti 1691. aastal. Narvas pidi ta sealsele rootsi kirikule valmistama pingistiku, kuid lahkus salaja, tööd tegemata jättes. Narva on ta tulnud Nyen'ist. — Narva Kämnarrätens protokolle 1691. a. lk. 20. (Helsingis, Soome Riigiarhiivis). Esitatud andmed on saadud prof. Karling'ilt, mida siinkohal erilise tänuga peab mainima. 42) Bf 33. 43) F. Amelung, Revaler Alterthümer, Tallinn 1884, lk. 61. 44) Bf 33. 45) Siinkohal peab tänuga märkima Dr. Finck'i lahkelt vastutulekut Lüübeki raeojas oleva maalingu fotokoopia muretsemisel ning pr. H. Wende'lt saa-



dud mitmesuguseid andmeid. 46) G. Hansen, Die Kirchen und ehemaligen Klöster Revals, Tallinn 1885, lk. 9. 47) Ad 40. 48) W. Neumann, Die gewirkten Wandteppiche des Revaler Rathhauses — Sitzungsberichte . . . 1898, lk. 84—87. 49) Ad 46 lk. 270. 50) Siinkohal peab tänuga mainima Brüsseli linnaarhiivi juhataja professor Ch. Pergameni'lt vastavale kirjalikule järelepärimisele saadud lahket vastust. 51) A. Friedenthal, Die Goldschmiede Revals, Lüübek 1931, lk. 77; Johs. Warncke, Die Edelschmiedekunst in Lübeck und ihre Meister, Lüübek 1929 — vt. pildid 46, 47, 54 ja 55. 52) Anton' Buchholtz, Goldschmiedearbeiten in Livland, Estland und Kurland, Lüübek, 1892 lk. 23; P. Johansen, Nachtrag zum Artikel über die „Broschen des Revaler Ratsschatzes“ — Beiträge . . . XX k. Tallinn 1935, vihk 1/2 lk. 64. 53) Aa 36 ja Ba 50. 54) Rae prot. 1711. a. lk. 157 j. j. (autori tähelepanu sellele allikale on juhtinud lahkesti hra mag. R. Kenkmaa). 55) Ba 50 — Arve 1767. a. 20. detsembrist. 56) Ad 66. (25. juunil 1586. a.).

Raekoda ja seal leiduvad kunstiajaloolised mälestusmärgid on leidnud lühemat käsitlust teostes: Dr. E. Nottbeck u. Dr. Wilh. Neumann, Geschichte und Kunstdenkmäler der Stadt Reval, II k., Tallinn 1904, lk. 186—198 ja W. Neumann, Riga und Reval, Leipzig 1908, lk. 132—138. (Viimane teos seeriast — Berühmte Kunststätten k. 42.)



## PILTIDE NIMISTU.

1. Raekojaplats 19. sajandi algul. (Kaasaegse maalingu järgi; originaal asub Eestimaa Kirjanduse Ühingu Muuseumis Tallinnas.)
2. Raekojaplats 19. sajandi esimese veerandi lõpul. (Kaasaegse litograafia järgi.)
3. Vaade raekojale ja majalukustaja elamule Vanaturukaelast. (1834. a. päritoleva maalingu järgi.)
4. Raekojaplatsi plaan aastast 1695. (Hinrich Julius Woltemate joonistuse järgi.)
5. Raekoja kordade põhiplaanid.
6. Raekoja põik- ja pikklõige.
7. Raekoda aastal 1800. (E. Ph. Körber'i joonistuse järgi; originaal asub Õpetatud Eesti Seltsis säilitatavas Körber'i joonistuste kogus, I köide lk. 173.)
8. Vaade raekojale loodest.
9. Raesaali sisemus 19. sajandi lõpul.
10. Raekoja torn.
11. Kaelaraud-häbipost raekoja seinal.
12. Tristan ja Isolde. (Nikerdis pingi külgleenil 15. s. alult.)
13. Simsoni võitlus lõviga. (Sama.)
14. Pühurite medaljonidega kaunistatud pingi seljatugi. (Arv. 1460. a.)
15. Paulus. (Detail sama pingi seljatoe nikerdkaunistisest.)
16. Ristija Johannes. „ „ „ „ „
17. Kristus. „ „ „ „ „
18. Maarja. „ „ „ „ „
19. Peetrus. „ „ „ „ „
20. Kristuse pea inglifiguuriga. (Nikerdis end. pingi külgleenil, 15. s. alult.)
21. „Vaikija.“ (Sama.)
22. Taaveti võitlus Koljatiga. (Sama.)
23. Simson ja Delila ning Aristoteles ja Phyllis. (Sama.)
24. Nikerdkaunististega pink raesaalist. (15. s.)
25. Detaile sama pingi seljatoe nikerdkaunististest.
26. Nikerdatud friisi osa raesaalis a. 1696. (Karujaht.)



- 27 ja 28. Detaile sama friisi jahistseenidest.
29. Detail samast friisist, kirjaga „Heit mir — morgen dir“.
30. „ „ „ Karl XI nimetähtedega ja aastaarvuga 1696.
31. „ „ „ arvatav friisi nikerdaja-meister.
32. „ „ „ rätsepat kujutav nikerdis.
33. „ „ „ konsool.
34. Päiskivi raesaali laes.
35. Nikerdis a. 1646. (Varemalt ukse pealiskaunistis.)
36. Herodia Ristija Johannese peaga. (J. Aken'i maaling raesaalis a. 1667.)
37. Simson ja Delila. (Sama.)
38. Susanna kohtu ees. (Sama.)
39. Kristus ja abielurikkuja naine. (Sama.)
40. Saalomoni kohus. (Sama.)
41. Kristus Pilaatuse ees. (Sama.)
42. Seeba kuninganna Saalomoni ees. (Maaling raesaalis.)
43. Kristus teenarirahaga. (Sama.)
44. Detail Johan Aken'i maalingult „Simson ja Delila“.
45. „ „ „ „ „Kristus Pilaatuse ees“.
46. Rootsi kuningas Karl XII noorena. (Kaasaegne õlimaal.)
47. Rootsi kuninganna Kristiina. (Õlimaal a. 1638.)
48. Viimne kohtupäev. Maaling (16. s.) raekoja välisseinal niisis.
49. Manitsustahvel raehärradele a. 1651.
50. Reljeefahvel õiglusjumalanna kujutisega a. 1629.
51. Manitsustahvel raehärradele a. 1600.
52. Tallinna linnavapp a. 1652.
53. N. n. „maksukannud“ a. 1639.
54. Hõbedast veinikannud 17. sajandist.
55. Lohekujutisega pross.
56. Meesfiguuriga pross.
57. Sümboolsed linnavärvate võtmed.
58. Tinaserviis a. 1768.
59. Kampferbecki nimelise linnatorni võtmed (16. sajandist).
60. Lohekujuline veesüliti a. 1627.



61. Gobeläänid a. 1547. Saalomoni sõit Kiioni ja kuningaks võidmine preester Zadoki ja prohvet Naatani poolt.
62. Sama. Saalomon pruuti vastu võtmas ja kohut mõistmas.
63. Sama. Taimornamendilise kaunistisega.
64. Troonil istuv Saalomon. (Detail gobeläänilt.)
65. Detail taimornamendiga gobeläänilt.
66. Kuueharuline vasest laualühter 16. sajandist.
67. Tuulelippu hoidva sõjasulase kuju raekoja torni tipus.

Pildid tekstis:

- Lk. 12. Raekoda umbes 1652. aastal.
- „ 13. Raekoja torn 17. sajandi kolmekümnendatel aastatel.
- „ 32. Linna kaitseväeülevaade kujutis H. Möeler'ile kuulunud valitsusekepil.
- „ 32. Linna kaitseväeülevaade kujutis J. Dunte'le kuulunud valitsusekepil.
- „ 35. Enghieni linna vapp.

Pildid kaantel:

Esiküljel: Tuulelippu hoidva sõjasulase kuju raekoja torni tipus.

Tagaküljel: Punasest vasest barokkvormiline delfiinikujuline pesunõu raekoja. Joonistused on valmistatud kunstnik A. Rosman'i poolt.

Fotod:

K. Akel'ilt — nrid 1, 8, 50 ja 52.

O. Grohmann'ilt — nr. 60.

N. Nylaender'ilt — nrid 10, 20, 21, 24, 25, 29—46, 48, 49, 51, 53, 54, 58, 59 ja 61—67.

J. & P. Parikas'elt — nrid 26—28 ja 47.

C. Schneider'ilt — nrid 12—19, 22 ja 23.

Prl. E. Husen'i lahkkel vastutulekul on tema kogust olnud kasutada fotod nrid 3 ja 7 ning originaallitograafia pildistise nr. 2 reprodutseerimiseks.

Tallinna Linnaarhiivi kogust ja mujalt — nrid 9, 11, 55, 56 ja 57.

Raekoja plaanid ja lõiked (pildid nrid 5 ja 6) on valmistatud arhitekt O. Grohmann'i poolt 1935. aastal, kasustades sealjuures selleks otstarbeks ka varemald raekoja poolt valmistatud plaane.



## SISUKORD.

Saateks . . . . .	5
Ajalooline ülevaade . . . . .	7—14
Asend . . . . .	15
Ehitise kirjeldus . . . . .	15—22
Nikerdised . . . . .	22—25
Raidkivi tahvlid . . . . .	25—26
Maalingud . . . . .	26—31
Hõbe . . . . .	31—34
Gobeläänid . . . . .	34—36
Manitsustahvlid . . . . .	36—38
Tinaserviis . . . . .	38
Kroon- ja laualühtrid . . . . .	38—39
Ajanäitaja . . . . .	39
Häirekell . . . . .	39
Kasustatud kirjandus ja allikad . . . . .	40—41
Piltide nimistu . . . . .	42—44
Sisukord . . . . .	45
Pildid . . . . .	49—88



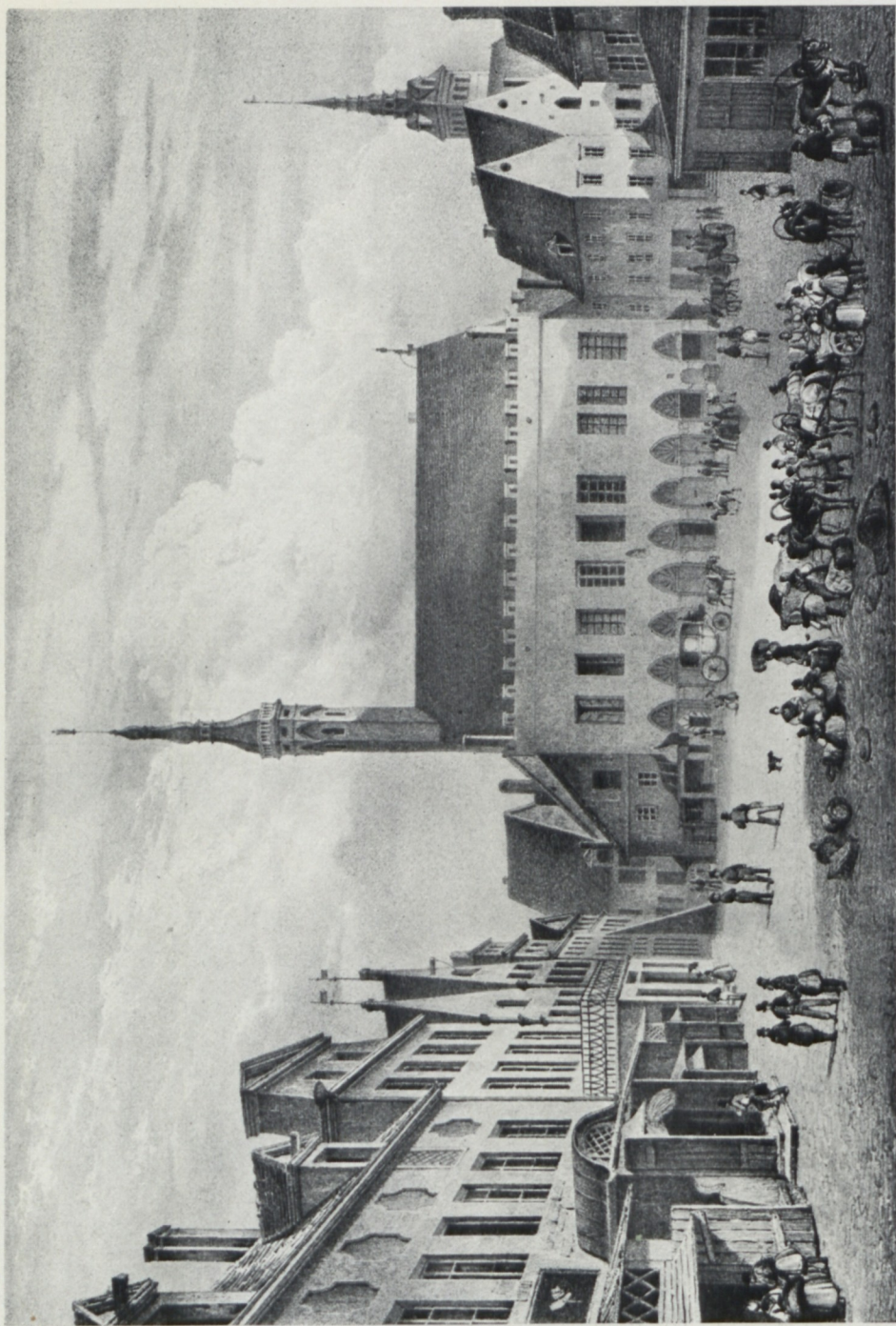
PILDID





1. Raekojaplats 19. sajandi algul (kaasaegse maalingu järgi).





2. Raekoda 19. sajandi esimese veerandi lõpul (kaasaegse litograafia järgi).



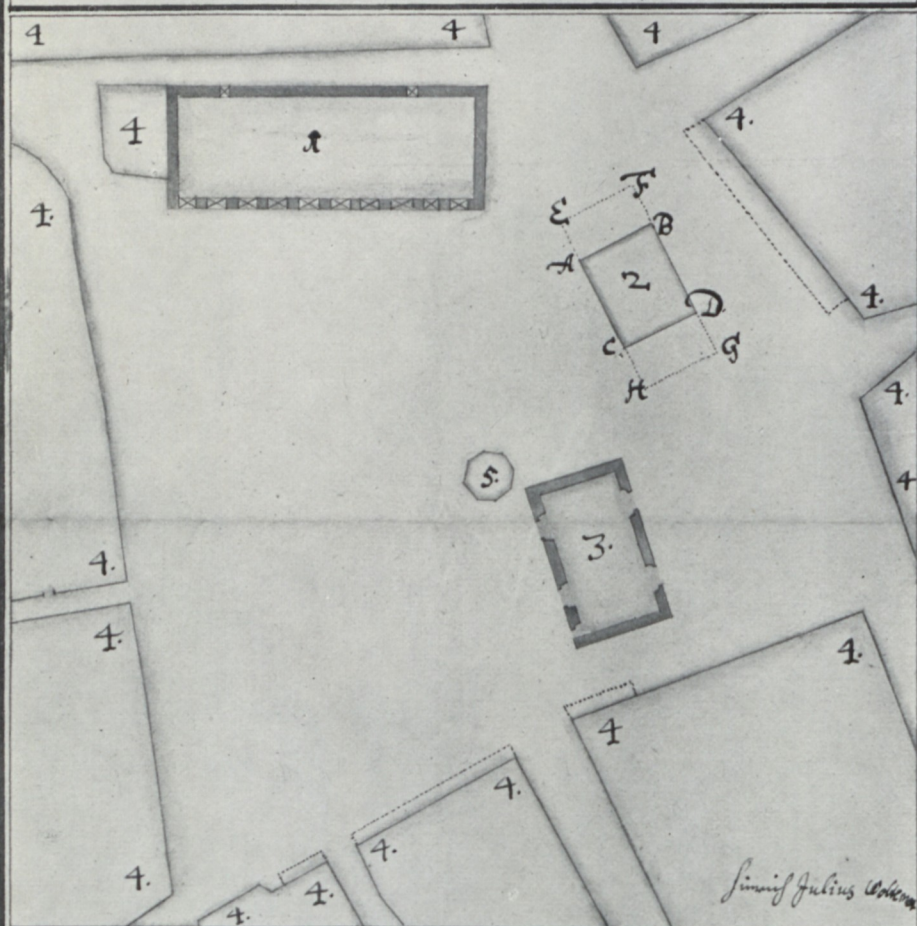
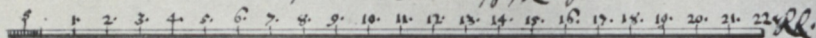


3. Vaade raekojale ja majalukustaja elamule Vanaturukaelast.  
(1834. a. päritoleva maalingu järgi.)



Grundriß des Marktplatzes in der Stadt Rerall.

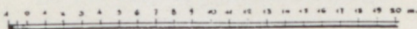
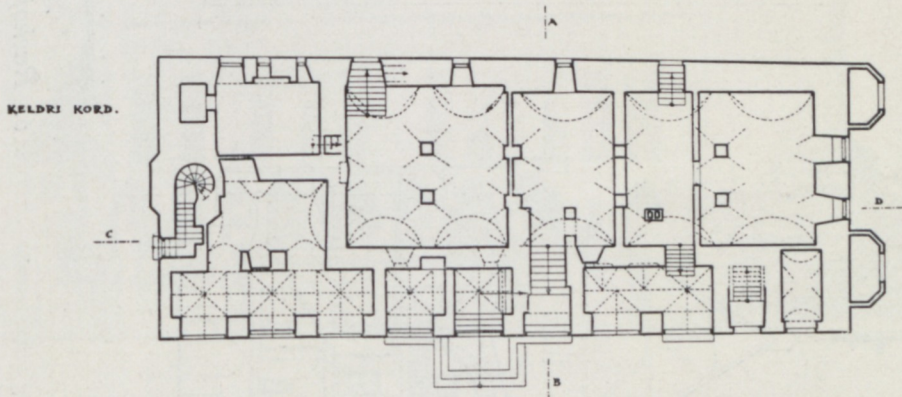
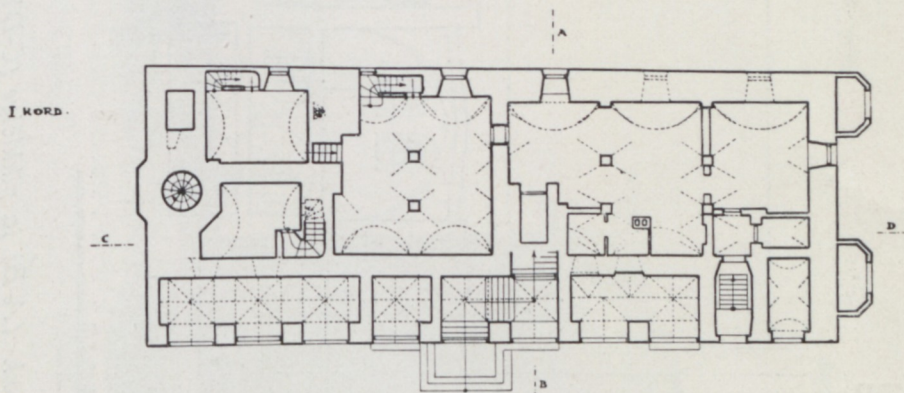
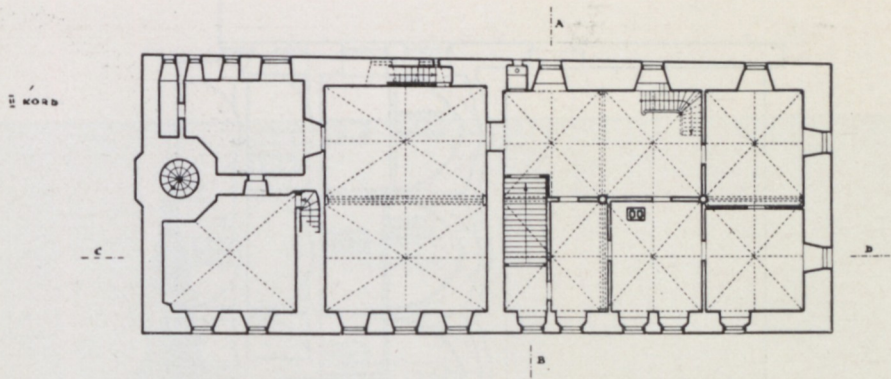
Maßstab an Rheinländischer Ruten



1 Rath-haus 2 Das alte Mauerfundament mit ABCD Zeichen  
 mit, worüber 3; Buchstaben EFGH, dem Platz den Zinn wann  
 Haupt-Ofen defixirt, verbrühten.  
 3. Das andere Gerüst 4 Die alten Säulen  
 5 Das Gerüst.

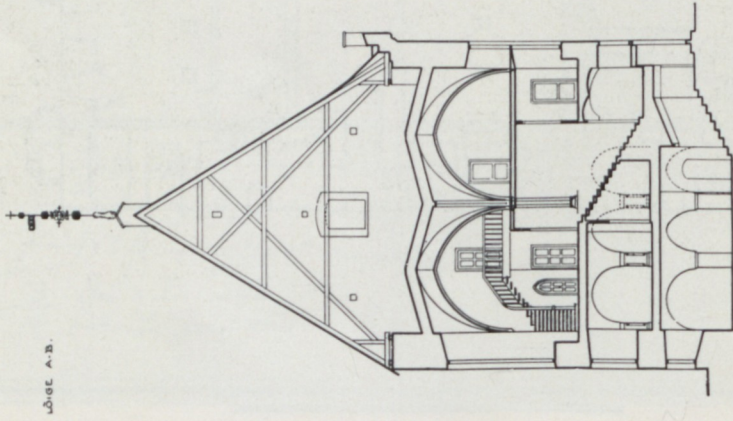
4. Raekojaplatsi plaan aastast 1695 (joonistanud H. J. Woltemate).  
 1. Raekoda. 2. Vana alusmüristik, millele kavatseti ehitada lihakarni. 3. Vae-  
 koda. 4. Hoonestatud krundid. 5. Kaak (häbipost).



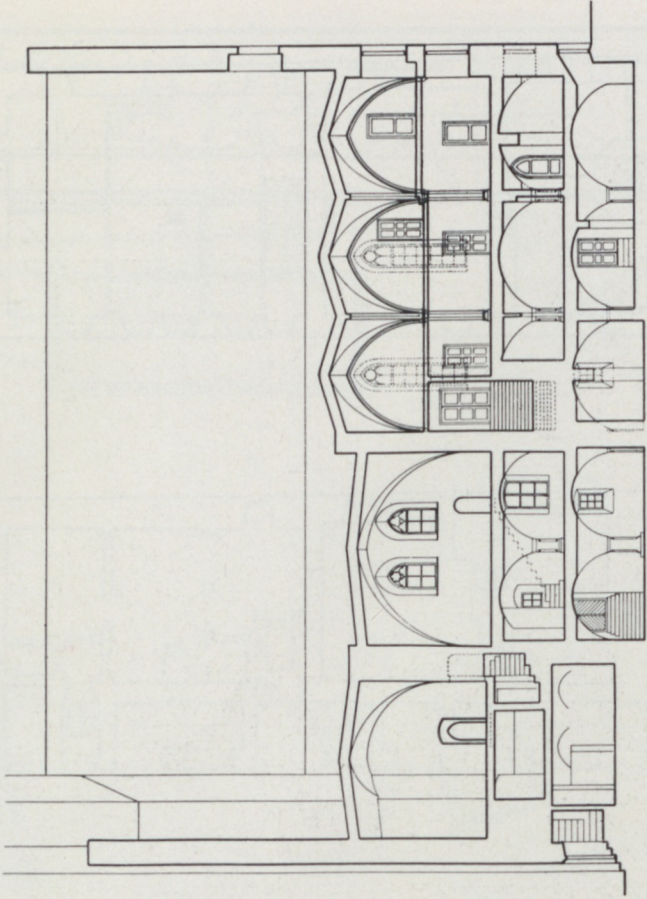


5. Raekoja kordade põhiplaanid.

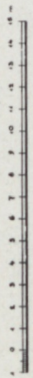




lõike A-B.



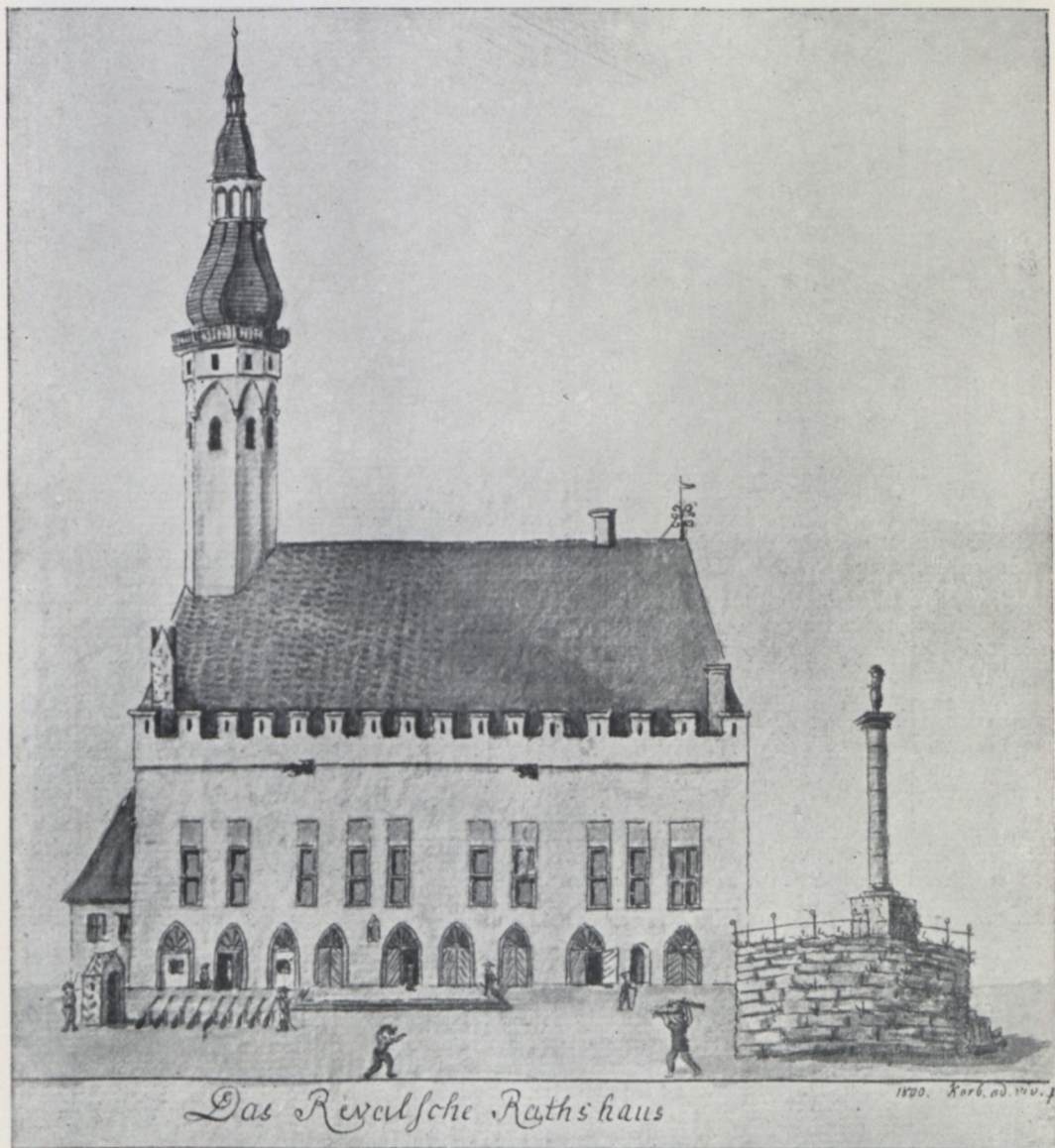
lõike C-D.



1:1000

6. Raekoja põik- (A-B) ja pikiloige (C-D).





7. Raekoda aastal 1800 (paremal pool pildil näha kaak).

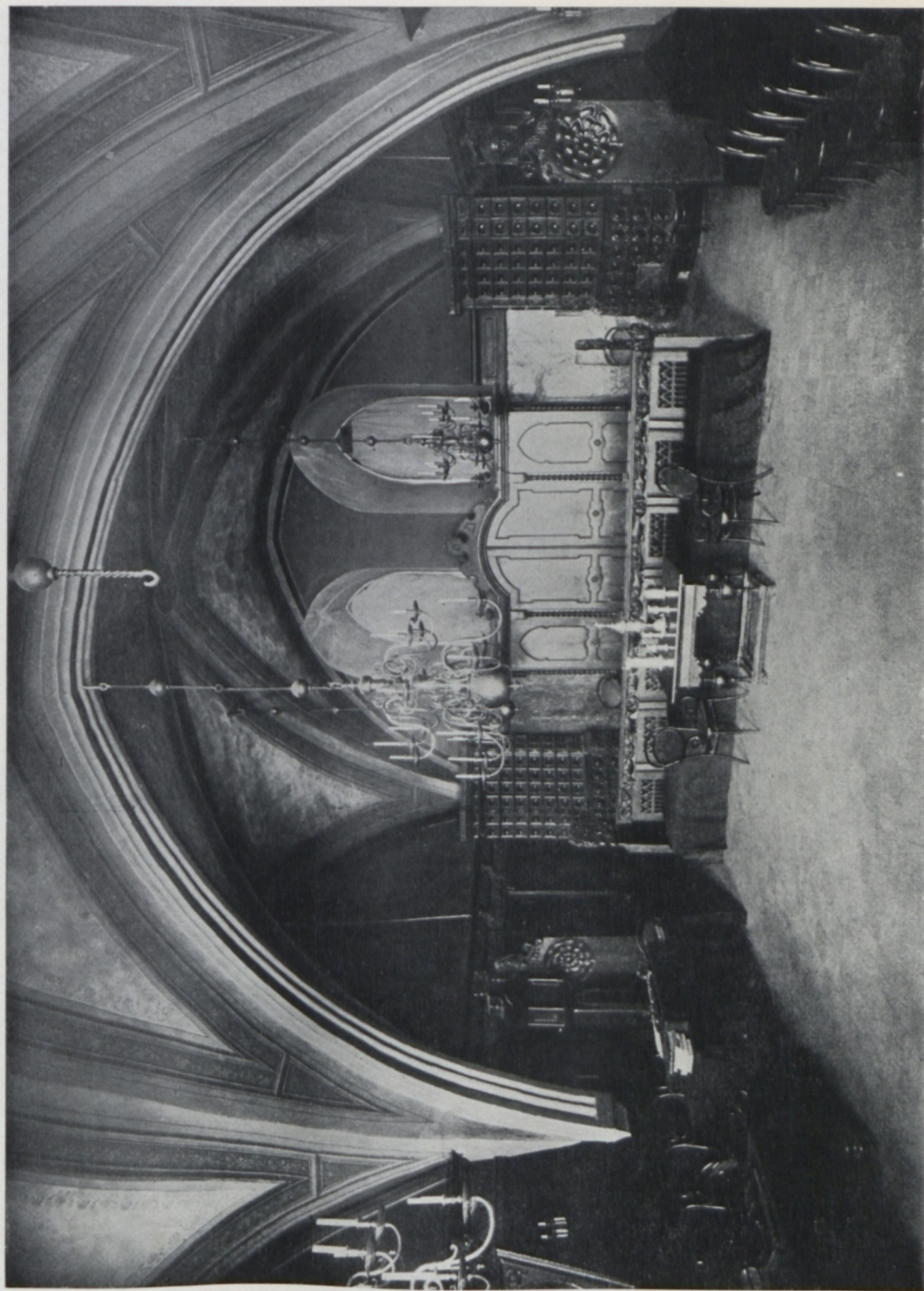
E. Ph. Körber'i joonistuse järgi.





8. Vaade raekojale loodest.



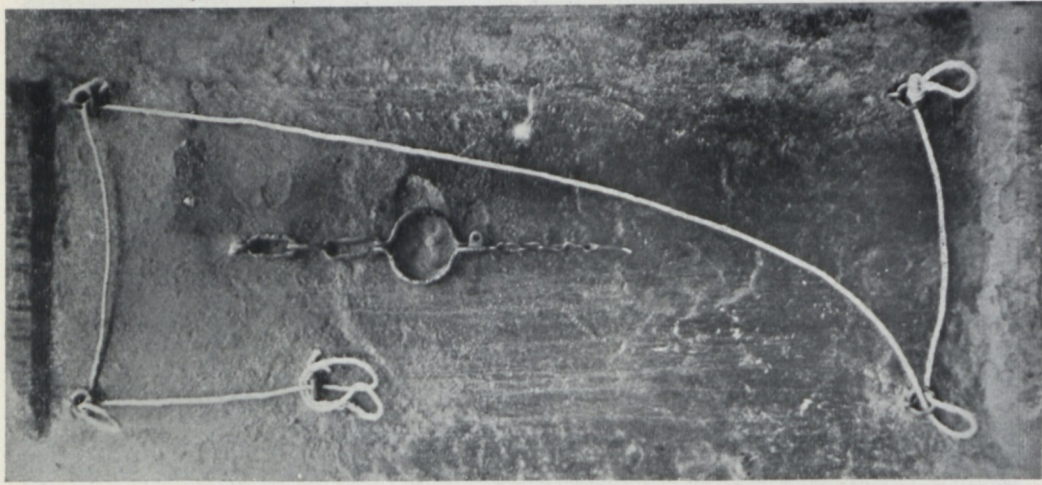


9. Raesali sisemus (ülesvõtte tehtud 19. s. lõpul).





10. Raekoja torn.



11. Kaelarand-häbipost raekoja seinal.

(Nööri on tähistatud käte ja jalgade kinnituskohad.)





12. *Tristan ja Isolde. Nikerdis pingi külgleenil (15. s. alult).*





13. Simsoni võitlus lõviga. Nikerdis pingi külgleenil (15. s. alult).





14. Pühurite medaljonidega kaunistatud pingi seljatugi (arv. 1460. a.).



15. Paulus (detail pingi seljatoe nikerdkaunistisest).



16. Ristija Johannes (detail sealtsamast).





17. Kristus (detail sealtsamast).

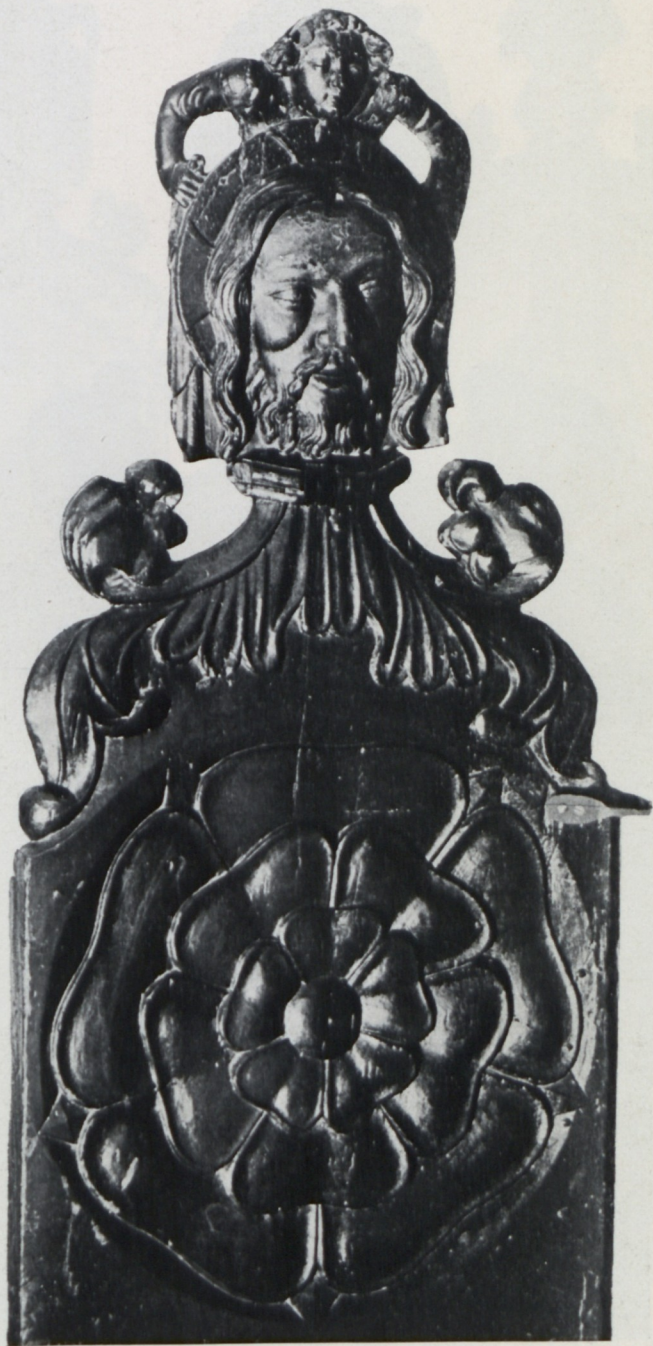


18. Maarja (detail sealtsamast).



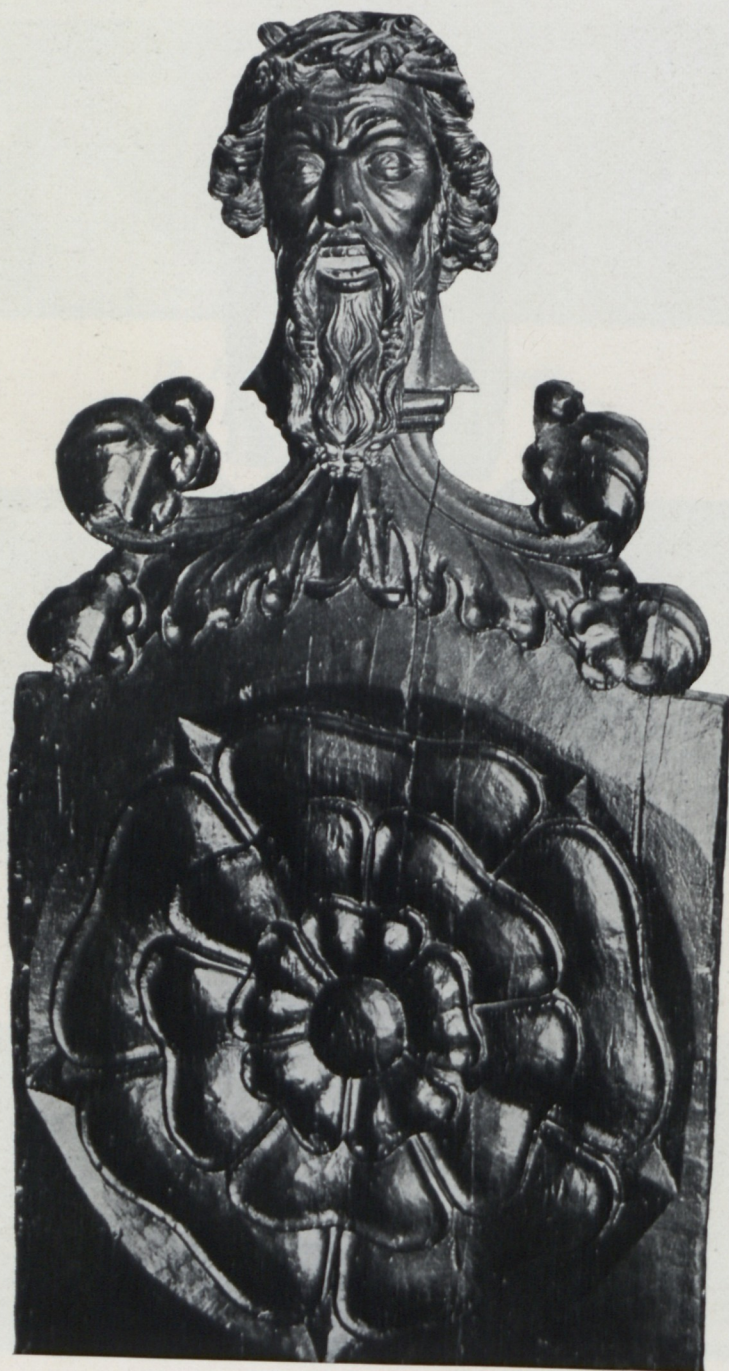
19. Peetrus (detail sealtsamast).





20. Kristuse pea inglifiguuriga. Nikerdis end. pingi külgleenil (15. s. alult).





21. „Vaikija“. Nikerdis end. pingi külgleenil (15. s. alult).



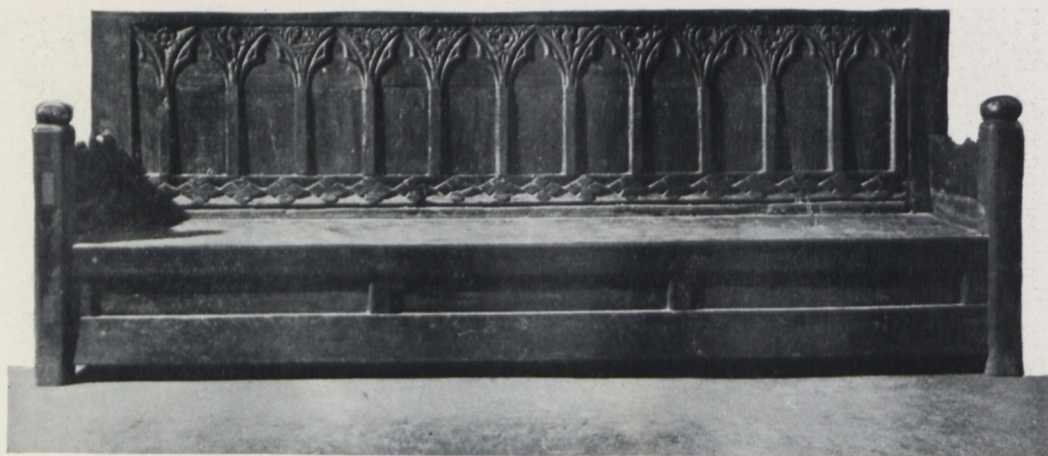


22. Taaveti võitlus Koljatiga.  
Nikerdis end. pingi külgleeni välisküljel (15. s.  
alult.)



23. Simson ja Delila (ülal) ning Aris-  
toteles ja Phyllis (all).  
Nikerdis end. pingi külgleeni välisküljel (15. s.  
alult.)





24. Nikerdkaunististega pink raesalist (arv. 15. s.).



25. Detaile sama pingi seljatoe nikerdkaunististest.





26. Nikerdatud friisi osa raesalis (a. 1696).

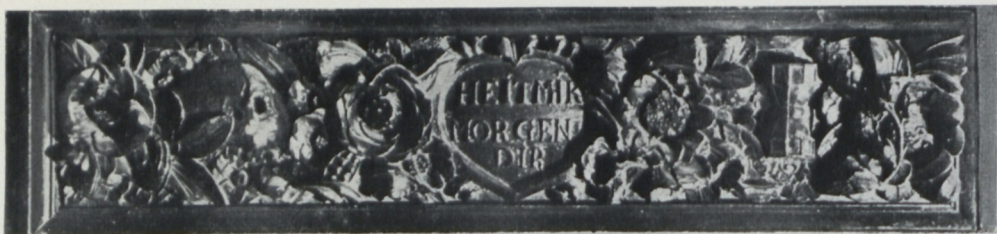


27. Detail sama friisi jahistseenidest.

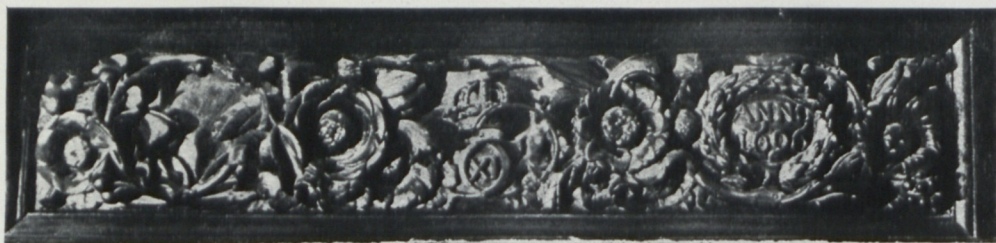


28. Detail sama friisi jahistseenidest.





29. Detail friisist, kirjaga „Heit mir — morgen dir“. Vasemal kolp ja paremal liivakell (kaduviku sümbolid).



30. Detail friisist Karl XI nime algtähtedega ja aastaarvuga 1696.



31. Detail friisist. Arvatav friisi nikerdaja-meister.





32. Rätsepat kujutav nikerdis friisist.



33. Friisi konsool.





34. Päiskivi raesaali laes.



35. Nikerdis a. 1646 (varemalt ukse pealiskaunistis).





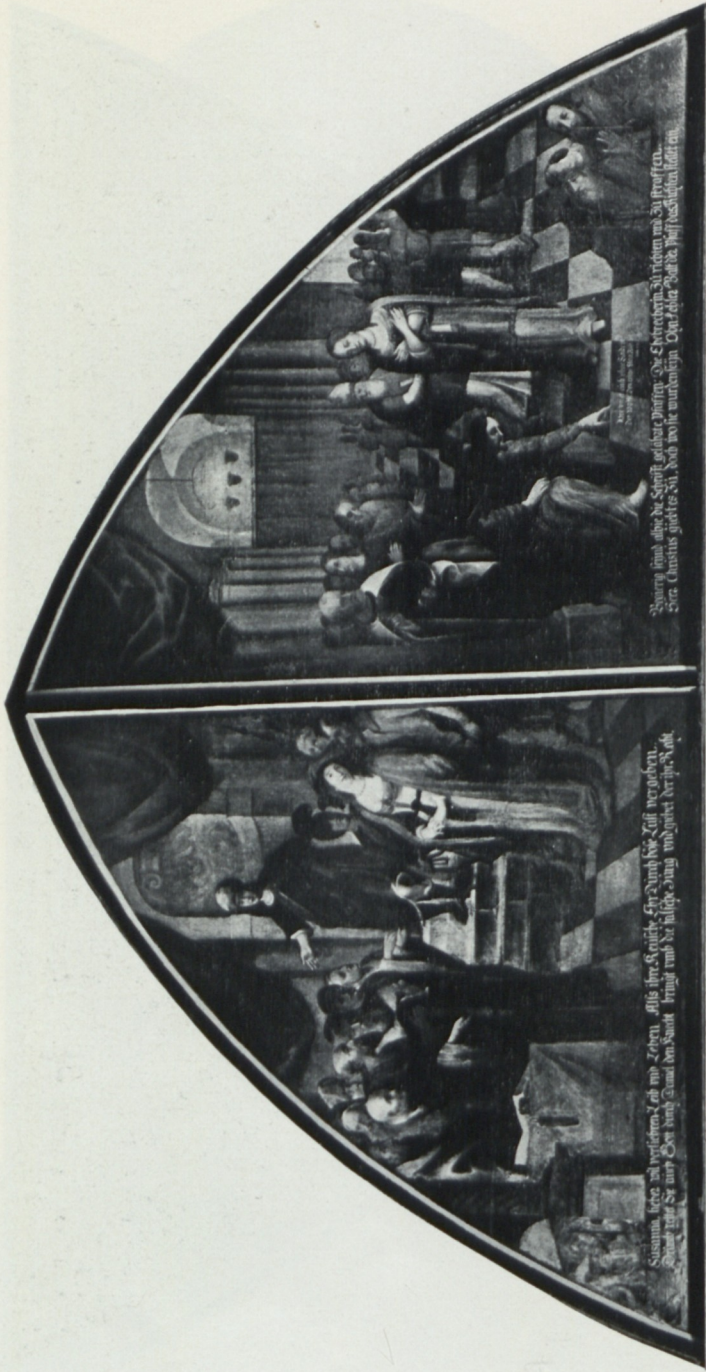
36. Herodia Ristija Johannese peaga.

Johan Aken'i maalingud raesaalis a. 1667.

37. Simson ja Delila.

Johan Aken'i maalingud raesaalis a. 1667.



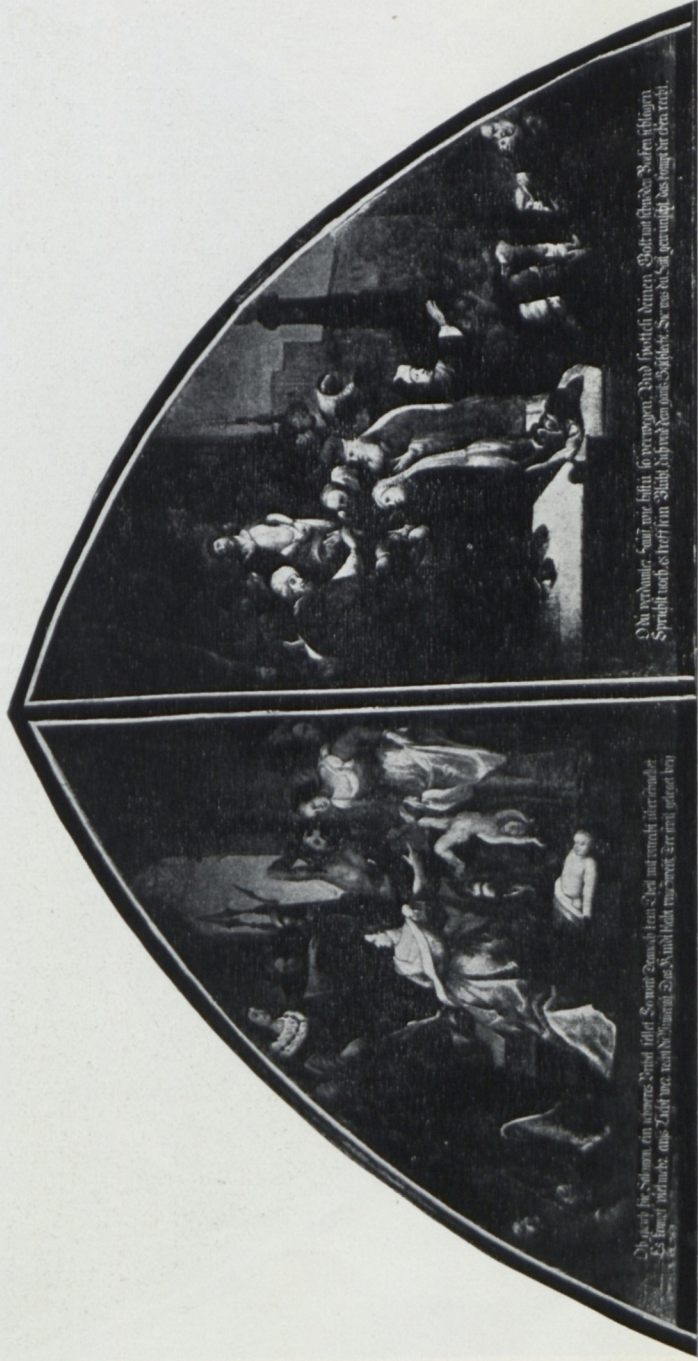


38. Susanna kohtu ees.

39. Kristus ja abielurikkuja naine.

Johan Aken'i maalingud raesaalis a. 1667.





40. Saalomoni kohus.  
 Die Jüdinge des Salomonen ein anderns Kindt für ein anders  
 Kindt zu erweisen. Die Königin  
 des Saba vor dem Könige Salomonen  
 die Königin des Saba vor dem Könige  
 Salomonen.

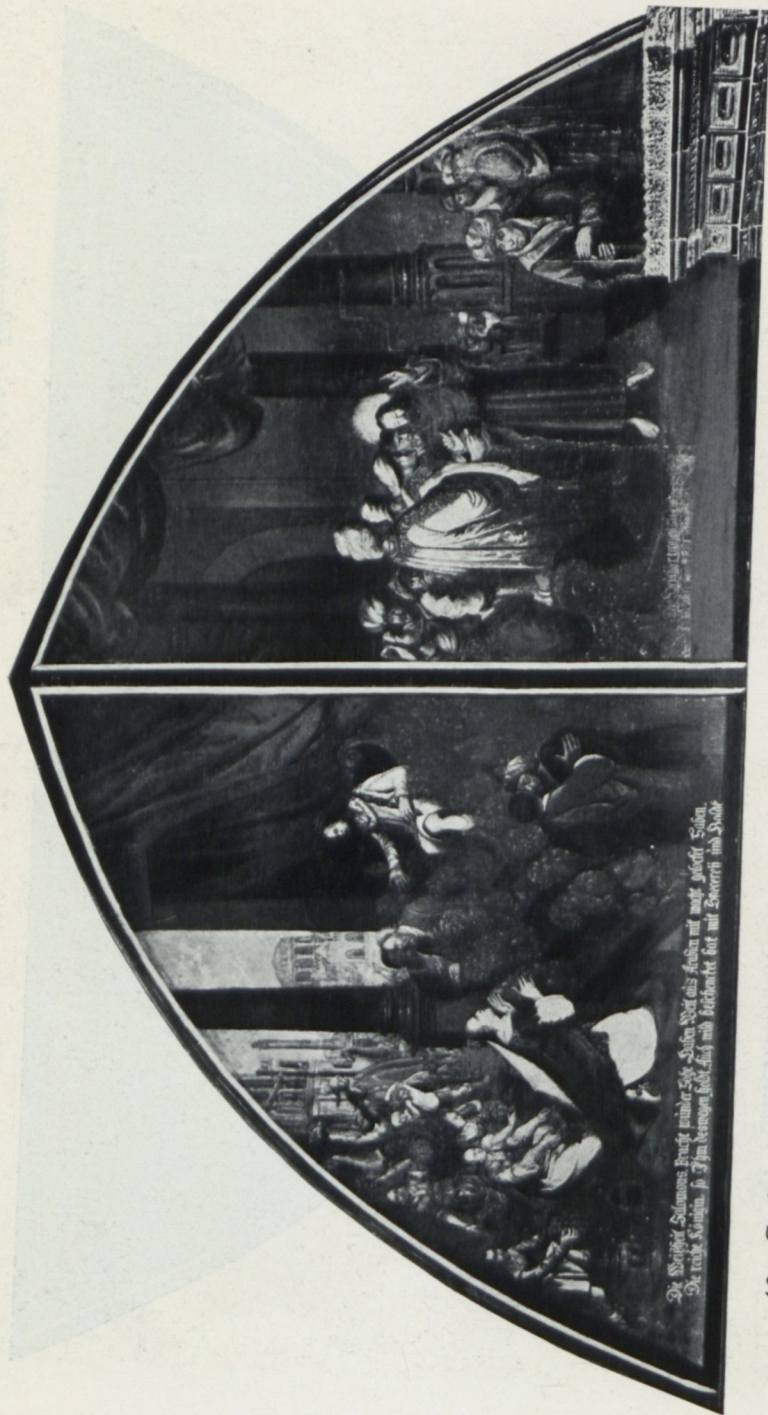
41. Kristus Pilaatuse ees.  
 Die Jüdinge des Salomonen ein anderns  
 Kindt zu erweisen. Die Königin  
 des Saba vor dem Könige Salomonen  
 die Königin des Saba vor dem Könige  
 Salomonen.

40. Saalomoni kohus.

41. Kristus Pilaatuse ees.

Johan Aken'i maalingud raesatis a. 1667.





42. Seeba kuninganna Saalomoni ees.

Maalingud raesatis.

43. Kristus teenarirahaga.





44. Detail Johan Aken'i maalingult „Simson ja Delila“.



45. Detail Johan Aken'i maalingult „Kristus Pi-latuse ees“.





46. Rootsi kuningas Karl XI noorena.  
(Kaasaegne õlimaal.)



47. Rootsi kuninganna Kristiina.  
(Õlimaal a. 1638.)





48. Viimne kohtupäev.

Maaling raeojo välisseinal niis.

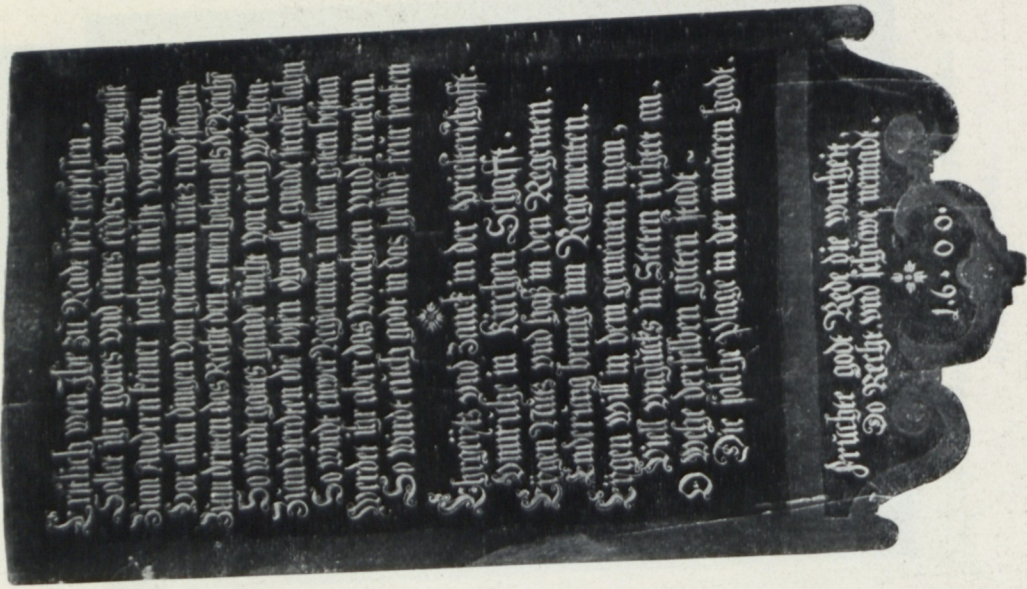


49. Manitsustahvel raehärradele aastast 1651.





50. Reljeestahvel õiglusjumalanna kujutisega a. 1629.



Lirlich von Jhr zu Rodt irz wessien.  
 Solte ihr gotts vnd iuris rēdis nach vorgeit  
 dem andern keiner suchten nicht vorzuegen.  
 Vor allen dingem von gemeinen auez nicht slagen.  
 Zum drien des Richte den ort zu haben als ob Recht  
 So vnd gotts gnade nicht von rich Wēchen.  
 Dem vordien die bohen vgn alle gnade rechtig sein  
 So vndt ewer Regierere in allem gien sein  
 Werden ir aber dis vorzuehen vndt fruchen.  
 So vndt rich got in das hildt irz seiden  
 Schreyt vndt zank in der vrierichafft.  
 Dmrich in kirchen Schafft.  
 Egen ius vndt hoß in den Regenten.  
 Endt irng bringe im Regenten.  
 Egen will in dem gemeinen man,  
 Dvß vnglücks in Sitten richet an.  
 D wige der selben gien seide  
 Die solche plage in der mairen godt.

Fruchte godt Rodt die wachen,  
 So Recht vndt schlowt vnnadi.

1600.

51. Manitsustahvel raehärradele a. 1600.





52. Tallinna linnavapp a. 1652.

Ülal: Õiglusjumalanna.





53. Hõbedast veinikannud (n. n. „maksukannud“). Kaks suuremat pärit a. 1639.

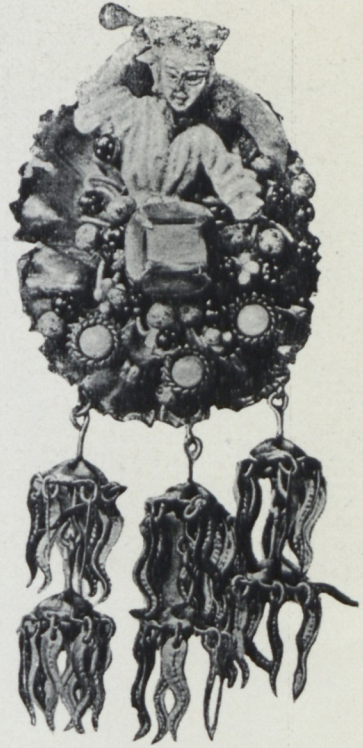


54. Hõbedast veinikannud 17. sajandist.

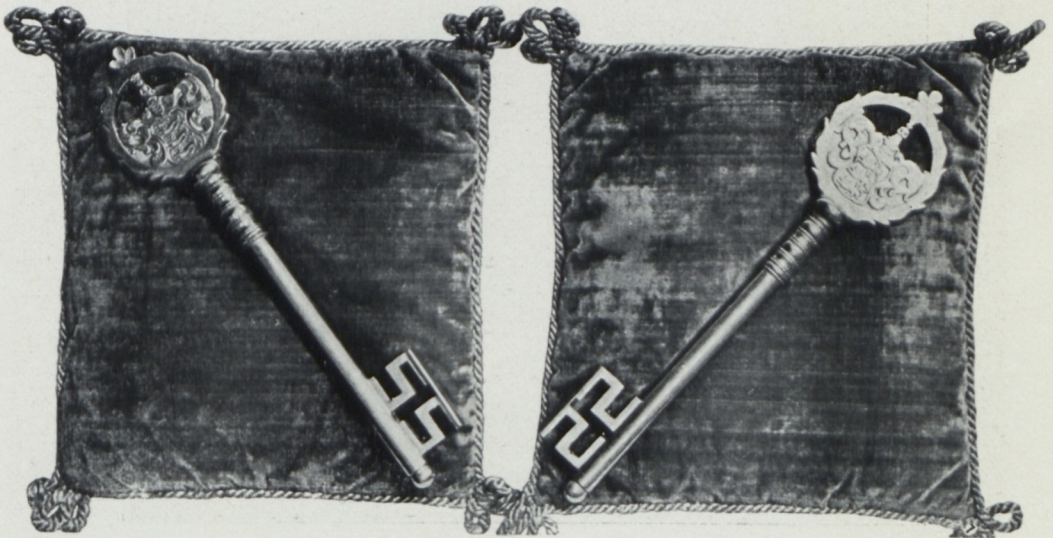




55. Lohekujutisega pross.

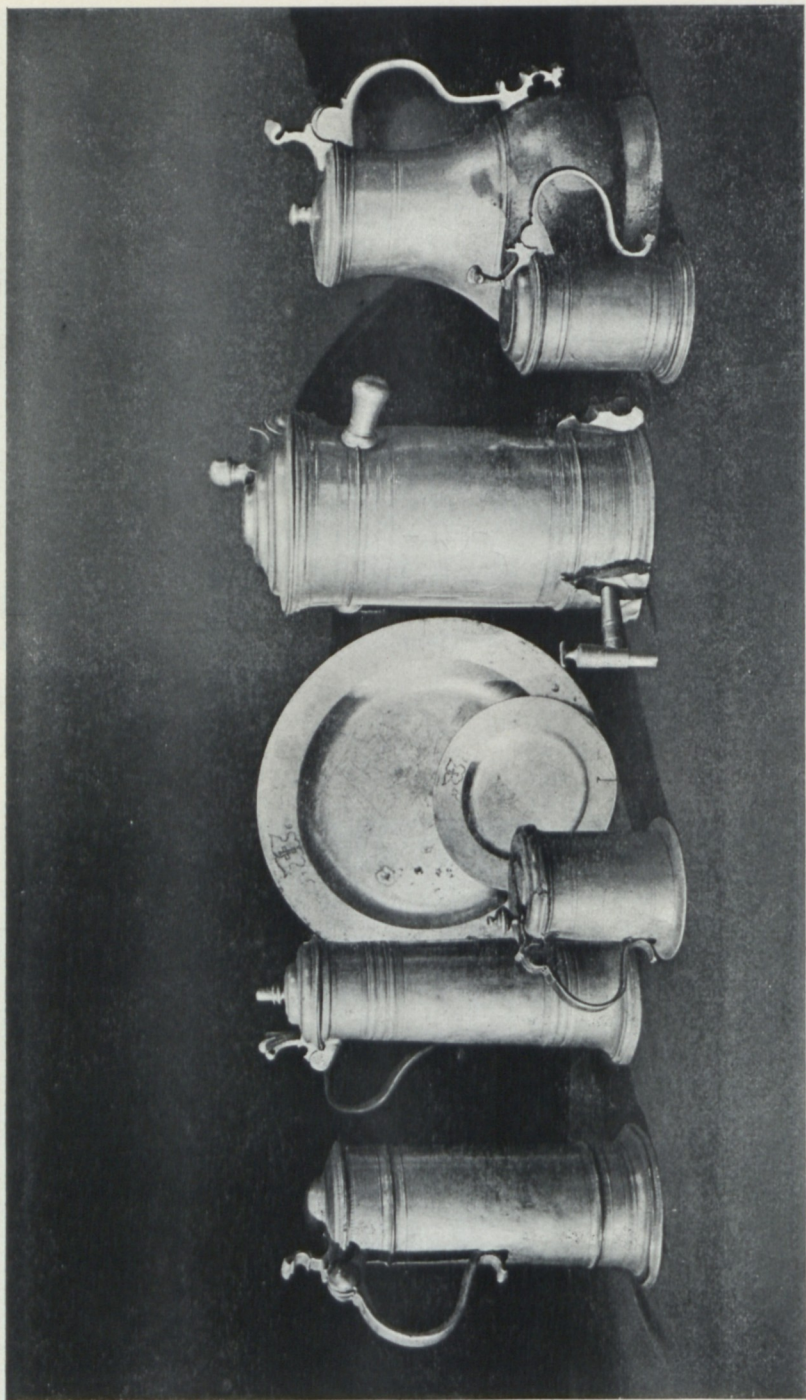


56. Meesfiguuriga pross.



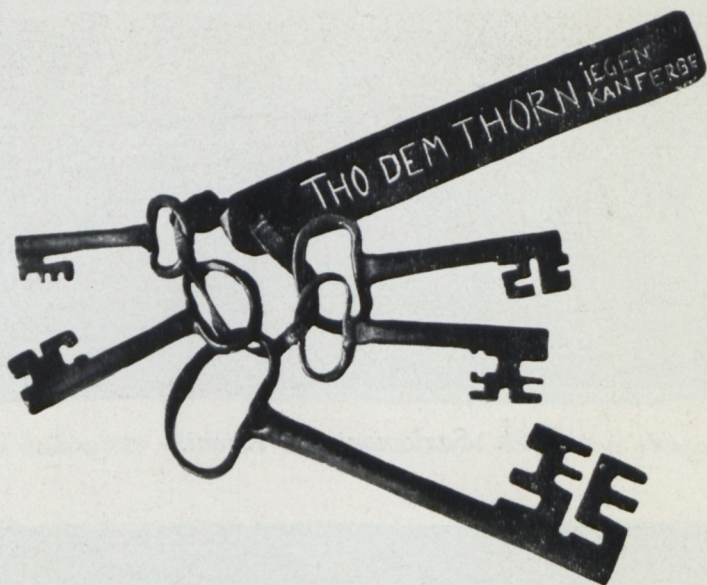
57. Sümboolsed linnavärvate võtmed.



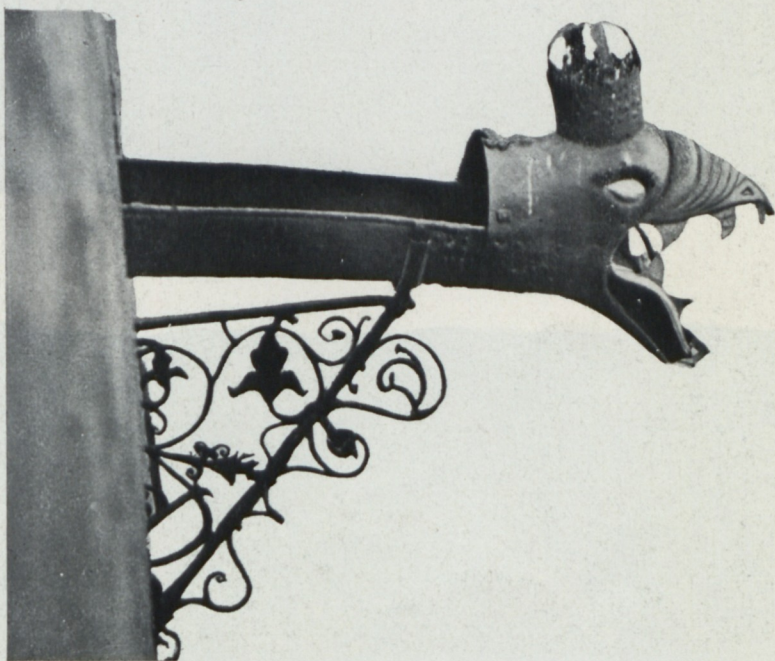


58. Tinarserviis a. 1768.





59. *Kampferbecki nimelise linnatorni võtmed (16. sajandist).*



60. *Lohekujuline veesüliti raekoja peafassaadil a. 1627.*





61. Saalomoni sõit Kiioni.

Saalomoni kuningaks võidmine preester Zadoki ja prohvet Naatani poolt.



62. Saalomon pruuti vastu võtmas.

Saalomoni kohus.



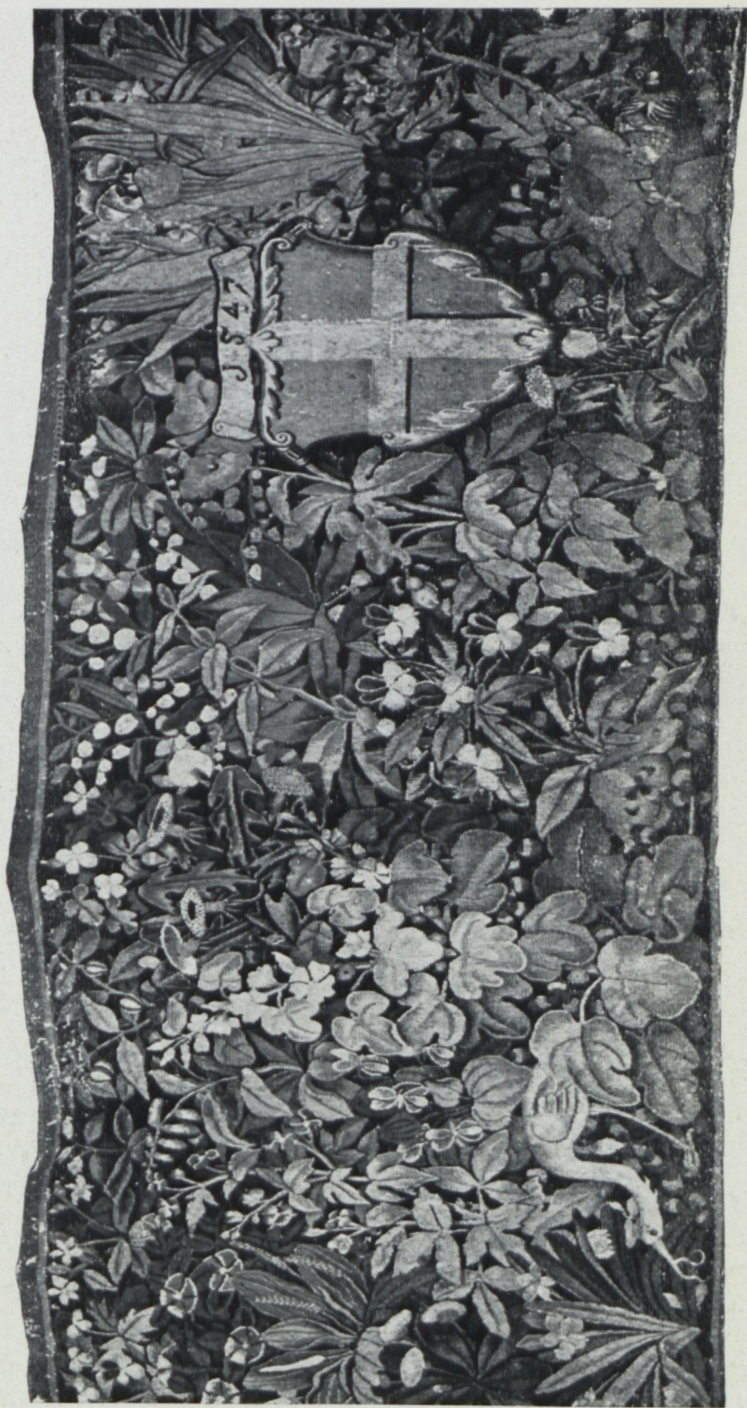
63. Taimornamendilise kaunistisega gobelään.





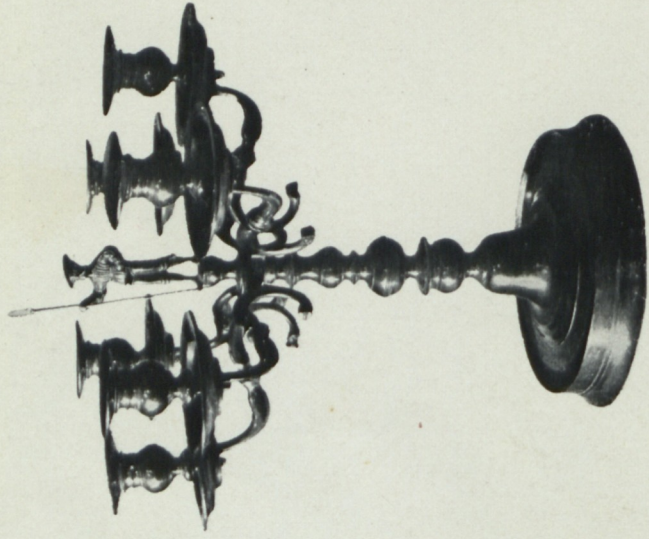
64. Troonil istuv Saalomon (detail gobeläänilt a. 1547).



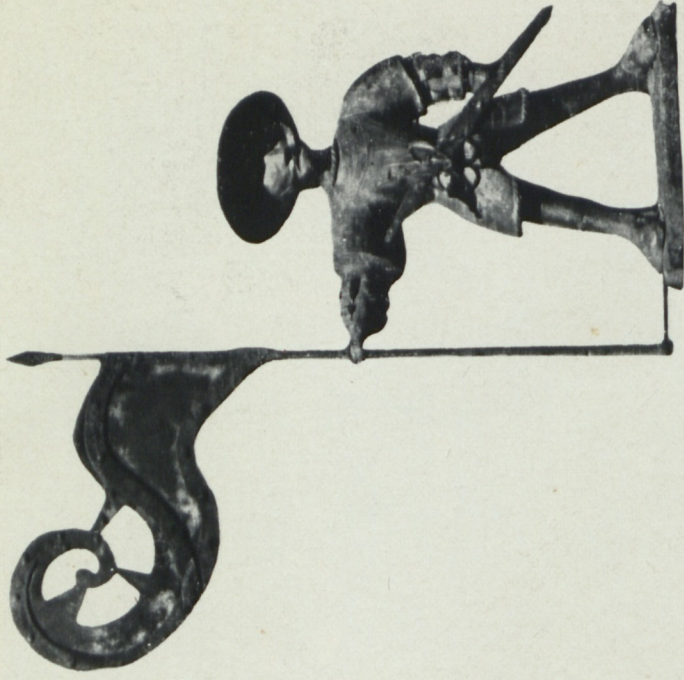


65. Detail taimornamendiga gobeläänilt a. 1547.



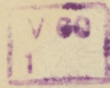


66. Kuueharuline vasesest lauälühter (16. s.).



67. Tuulelippu hoidva sõjasulase kujur raekoja torni tipus.





15  
642/687



H/ 935  
Tallinn  
P. A. K. J. D. A.

