

MAANOORED

TÕUSVA PÕLVE TULEVIKU TÄHISED



PÕLLUMAJANDUSLIK NOORSOO KUUKIRI

1939

VII aastakäik

Toimetaja mag. agr. E. VINT. Vastutav toimetaja E. JUST.
Väljaandja EESTI PÕLLUMEESTE KESKSELTS.

Toimetus ja talitus: Tallinn, Pärnu mnt. 6, pk. 54, tel. 484-15.
Tellimishind: 120 snt. aastas, 65 snt. poolaastas.

Nr. 3

Märts



Kevadised veed.

Unustatud ala.

Rohkem tähelepanu tütarlaste töödele maanoorteringides.

Viimastel aastatel on olnud võimalik maanoorteringidel ja maatulundusklubidel oma tööd ning tegevust mitmeti ulatuslikumalt korrastada. Keskastute poolt on leitud tööde toetamiseks majanduslikke võimalusi nii juhtide ettevalmistamiseks, auhindadeks, kui ka nõuandeks. Maanoorteringide töö organiseerimiseks on seatud ametisse pea igasse maakonda palgaliised maanoorte instruktorid-assistendid, üleriigilises ulatuses peale nõuniku ka maanoorte sekretär. Neile lisaks abistavad maanoorteringide tööd ka 72 põllumeeste konventides asuvat maatulunduskonsulenti ja üle 100 aiandusassistendi, ning neis konvendi piirkonnas, kus on loodud juba konvendipiirkonnalised ühendused, ka määratud konvendi maanoorte-vanemad. Selle organiseerijate ja abistajate kaadri kõrval väljakuulutatud tugeva auhinnalised võistlused on kutsunud ning vaimustanud paljud agaraid noori töödest ning võistlustest osavõtma, et tulla esimestele kohtadele ja võita väljakuulutatud auhinda. Eelseisvad hoogtööd toovad lisaks seisule uut huvi ja elevust.

Heites lähemalt pilku maanoorteringide nõuandjate perele ja ulatuslikumatesse töödessa, näeme, et seni on meie maanoortetööd juhtinud peamiselt meespere. Põllutöökoja maatulunduskonsulendid, noorte-instruktorid-assistendid koos noorte nõuniku ja sekretäriaga, kuuluvad küll eranditult meespere esindajate hulka. Ka konvendi maanoorte vanemateks on mehed, seega on tulnud ilmsiks näha, et maanoorteringides on arendatud neid alasid, mis on olnud huvipakkumavad poisilastele, kuna tütarlastele huvitavamad tööd on jäänud tahaplaanile ning teostamata. Tehtavate tööde seas on olnud küll ka sääraseid, mida võivad ju teha tütarlapsed, on antud ka tütarlastele ajakirja veergudel erisihilist nõu, aga tütarlaste erisulised tegelikud tööd ulatuslikumalt on senini töökavast täiesti puudunud.

Tegelikus elus on maanoorteringi liikmete perest umbes pooled tütarlapsed, seega oleks neile vajalik samapalju erisulisi töid, nagu poisilastele. Tundub, nagu tütarlaste erisihiliste ja erihuviliste tööde täitmine ei tohikski olla maanoorteringi ülesanne, kuna selle teostamiseks ei ole neil saada kusagilt abi ega toetust! Kavatakse maanoorteringi pere korraldada kursust oma liikmetele tütarlaste huvide kohaselt, siis on tal võimalik selle soovi teostamine alles juhul, kui E. Maanaiste Keskseksi nõuandjad on vabanenud oma otsekooste ülesannete täitmisest. Põllutöökoja poolt maanoorte töö juhtiva keskkorralduse ümberseadmisega lülitati välja E. Maanaiste Keskseksi maanoorte tööd juhtivast keskkorraldusest. Võis loota, et Põllutöökoda sellejärele võtab omale ametisse mees-instruktorite-assistentide kõrval ka naisinstruktor-assistente tütarlaste erisihiliste tööde arendamiseks. Kuid senini ei ole olnud võimalik maanoorteringidel saada tütarlaste erisihiliste tööde tegemiseks mingit abi Põllutöökojalt ja on tulnud kannatlikult oodata, kuni E. Maanaiste Keskseksi tööjõud oma igapäevase töö juures leiavad mahti, võimalust ja lahkust tulla neile abiks oma nõuannete ja näpunäidetega, mille eest noored on E. Maanaiste Keskseksile väga tänulikud.

E. Maanaiste Keskseksi otseseks ülesandeks on esijoones rahuldada oma liikmeks olevate organisatsioonide ja nende juures olevate noorteringide soove ja alles hiljem on tal võimalik teiste soove rahuldada, pealegi, kus ta viimastel aastatel ei saa enam uue põhimääruse kohaselt osavõtta üleriigilises ulatuses maanoorte töö juhtimisest, vaid peab oma soove esitama kodumajanduse koja kolmandate isikute kaudu.

Maanoorteringidesse koondunud tütarlapsed sooviksid, et erinimeliste maanoorte meesnõuandjate kõrval võetakse ametisse Põllutöökoja poolt maanoorteringides tütarlaste tööde juhtijad ja korrastajad, maanoortetöö naisnõunik, või loodaks E. Maanaiste Keskseksiga otseselt niivõrd tihe koostöö, et noorteringidel oleks võimalik rahuldada oma mitmekülgseid soove ka seni unustusse jäänud aladelt.

Mag. End. Vint.

Kevadveed.

Nüüd murdke ja mühage kevadvood
ja rutake mägedeilt alla;
nüüd läbige metsad ja läbige sood,
teid ootavad mühavad merevood.
Nüüd kevade hõisake valla!

Me teiega tuleme ruttavad veed
meil nooruse tunglad on kanda;
me kõnnime kevade, valguse teed,
koos teiega hõiskame kevadveed
ja ruttame mägedelt randa.

Koos teiega hõiskame... Elu on karm
kuid vettena läbi säält murra!
Kui südames igavest päikesearm,
kui meeltes veel kevadvee, nooruse sarm —
siis võitjana vanalt võid surra.

Harald Suislepp.

Maanoorte kasvatusest Taanis.

Iga talulaps teenib vabatahtlikult võõras majapidamises.

Kui sattud Taanis kõnelusse vanemapõlve inimestega laste- ja noorsookasvatuse küsimustest, siis kõik nad jutustavad sellest karmist kasvatusest, mille osaks nad ise saanud ja mida nad soovivad ka praegusele põlvele. Kehaline töö, usinus ja kokkuhoid olid selles kasvatussüsteemis peamised põhihooned.

Kui talulapsed olid jõudnud ikka, et olid võimelised osa võtma juba mõningatest töödest, siis rakendati neid tööle, kusjuures nad said tehtud töö eest samuti tasu nagu taluteenistuses seisvad võõrad tööjõud. Teenitud töötasust muretseti noorele riideid ja muid vajalikke tarbeid, kusjuures nende muretsemisel kasvatati noori majanduslikult õieti mõtlema ja niiviisi talitama, et noore teenitud töötasust jääks võimalikult suurim osa varuks edaspidiseks kasutamiseks.

Ühtlasi kujunes nagu iseenesest komme ja vajadus, et talulapsed nii poisskui ka tütarlapsed läksid vabatahtlikult võõrastesse taludesse teenima tavalise poisi ja tüdrukuna, et teistest majapidamistest õppida ja tutvuneda ka oma kodumaa eluga väljaspool kodukohta. Tavaliselt eelistati teenistuskohaks oma kodukohast paremat majapidamist. Kui aga see talu ei olnud eeskujulikum ja parem oma kodutalust, vaid oli isegi veel halvemas seisukorras, siiski oli sealt noorel üht ja teist õppida, oli õppida seda, kuidas ei peaks olema üks või teine asi korrastatud. Võõras kohas oli noor igat asja palju terasem märkama kui oma kodus. Teenistustingimused olid võõraste juures noortel samad kui kodus, sama töötasu ja vastavalt eale ka samasugused tööd.

Võõrasse kohta tööle minnes sõidavad noored kodunt võimalikult kaugemale, et kodumaa eriosasid tundma õppida. Igal aastal soovitakse uut teenistukohta.

Jälgides säärase noorte poiss- ja tütarlaste arengut, märkame, et võõras majapidamises teenimine on teinud noore palju tähelepanelikumaks, ennast kontrollivamaks, enese eest vastutavamaks kui ainult kodus majapidamises töötamine. See aga toimub ainult siis, kui noorel on omal selleks tahtmist, kui noor on ise

o m a l paremal äratundmisel, ilma mingisuguse välise sunduseta, muretsenud võõras majapidamises teenistuskoha.

Kui noore kasvatus talus algas isa-ema juhtnööridel tööle asumisega, siis sai ta alati seal vanematelt palju kaasabi. Võõras majapidamises töötamine nõuab aga noorelt juba püsivat edsipüüdmise tahet ja usinust, et kord jõuda sinna, kus noor võib õelda, et talle on midagi usaldatud, tema on tehtava töö ja ülesande eest vastutav. Sellel jõudmine teostub järk-järgult. Näiteks on talus kolm sulast, siis on igal sulasel talutöö korrastuses kindlad ülesanded ja sulased on üksteisele järjekorras alluvad. Noorel tulevad läbitaha kõik sulasetöö astmed. Alul tuleb olla kolmas, siis teine poiss ja lõpuks jõuab esimese poisi või n. n. eestegija astmele, kelle hooleks on juba usaldatud teatud talutööde korrastamine, järelvalve, õigeaegne tegemine, kusjuures eestegija oma tööga on kogu aeg teistele eeskujuks ja teiste tööle virgutajaks. Säärane tööliste alluvus kasvatab üksteise sõna kuulama ja õhutab nooremaid eestegijaks saama.

Taani põllumees hindab väga kõrgelt noorte töötamist vabatahtlikult võõras majapidamises. Ta ütleb, et see, kes ei ole teeninud sulasena võõras majapidamises, ei ole olnud teise juhitud, ei oska ka ise õieti teenijaid kohelda, teenijate tööd hinnata ega juhtida. Sellele noorsoo kasvatusel lisanduvad koolid, kursused ja maanoorteringide mitmesuguste tegelikkude ülesannetega. Taani noorsoo vaimline kasvatus toimub kehalise, praktilise töö kaudu, millele lisandub väga ulatuslikult levinud võimlemine. Säärase maanoorsoo kasvatustööga nagu see on teostatud Taanis, on tulevased taluperemehed ja -perenaised rikastatud avara silmaringiga ja kogemustega, millele lisanduvad veel teoreetilised ja praktilised teadmised kutsekoolidest, et noored võiksid küpselt ellu astuda ja edukalt jätkata oma eelkäijate tööd.

E. V.

Köögiviljaaia korrastamine.

A. P r i m a, põllutööministeeriumi aiandusnõunik.

Meie kodudes köögiviljade tarvitamine on vähene nii hulgalt kui ka liikide mitmekesisidusest. Köögiviljade kasutamine on tervislikult ülitähtis ja ta peab olema jaotatud ühtlaselt kogu aastale. On juba tarvis kevadel sellele mõelda ja tarvilisel määral maad köögiviljade alla võtta, et köögivilja saagid rahuldaksid praeguse toitlustamisõpetuse nõuete kohaselt leibkonna tarbeid köögiviljade kohta.

Köögiviljad oma mahlakuse ja toitu värskendava mõju tõttu on eriti tähtsad. Nad sisaldavad rohkel määral vitamiine ja aluseid, need mõlemad on tingimata tarvilikud tervislikus toidus. Köögiviljarohked toidud ei kutsu esile seedimishäireid, nende toitude lisandamisest tõuseb toitumise seeditavus. Sellepärast on tarvilik vähemalt 5 korda niipalju köögivilja ja kartuleid süüa kui teisi toiduaineid. Köögiviljad ei tohi puududa ühelgi söögiajal ega üheski söögisedelis olgu nad siis keedetud või keetmata. Praegu täidavad apelsinide ja muu lõunamaa puuvilja aset kodu-

maal kasvatatud värsked redised, kurgid, tomatid ja porgandid suurepäraselt. Õieti nad on veel paremad ja vitamiinrikkemad kui lõunamaa puuvili.

Maa-ala köögiviljaaia tarbeks valitakse võimalikult elamu lähedale. Perenaise vaeva vähendamiseks ta peaks olema otsekohehes ühenduses köögiga. Köögiviljataimed peavad olema mahlased, sellepärast vajavad nad palju vett. Põhjavesi ei tohi olla liiga sügaval, köögiviljadele on soodus, kui põhjavesi ei ole sügavamal kui 1,00 m. soovitatav aga 75 sm, õg ta kõrgemal, s. t. 40—50 sm, peab maa enne kuivendama. Ka kastmisvesi peab olema köögiviljaaia ligidal, sest köögiviljataimi kastmata ei ole võimalik toime tulla.

Köögiviljad eelistavad enamuses keskmisi muldi, mis on hästi haritud ja huumuserikkad. Rasketel ja raskepoolsetel muldadel on kohane kasvatada hõliseid köögivilju, kuna kergematel muldadel aga on võimalik edukamalt varaseid köögivilju toota. Üldiselt peaks olema köögivilja tootmine oma tarbeks

igal mullal võimalik, neid vastavalt parandades, sest vähema maa-ala parandamine ei nõua suuri kulusid ja on kergemini teostatav. Tähtis on huumuse hulk ja mullapinna parasniiskus. Kõogivilja kasvatamiseks on eelistatud tasane maa või maa väikese kallakuga lõuna, lõuna-ida või lõuna-lääne külge. On kallak suur, tuleb teha astangud, et võimalduks kõogiviljade rahuldav kasvamine ja nende kastmine. Maa-ala olgu kättesaadav päikesele ja tuulele, umbes aias ei edene kõogiviljad.

Kõogiviljaaia korrastamisel tuleb arvestada järgmiste nõuetega:

6—7 liikmelise leibkonna kõogiviljatarbe rahuldamiseks peab olema üheaastaste kõogiviljade all maa-ala, mille suurus on 900 ruutmeetrit, kuid kuna siin teatav osa maad teede alla läheb, siis on tarvilik maa-ala suurem valida, keskmiselt kokku 10,5 aari, s. o. 1/10 ha (1050 ruutmeetrit), seega maa-ala mõõdet 40×26 m, see maa-ala planeeritakse kolme ühesuurusesse ossa n. n. põldu, iga põllu vahel on 1,5—2,0 m laiune tee, samuti on maa-ala keskel 2 m laiuse teega pooleks jagatud, seega oleks iga põld kahes osas u. a 150 ruutmeetri pindalaga või 8 peenraga, seega ühel põlluosal on kokku 16 peenart. Kõogiviljaaia maa jaotamine põldudesse on tarvilik, sest kõogiviljade erirühmad vajavad erilist väetamist ja nad ei kasva ega anna rahuldavaid tulemusi, kui neid kasvatatakse samal kohal mitu aastat järgimööda. Kõogivilja taimed vajavad maa vahetust, maa peab olema teiste kultuuride all, siis jõuab ta neid jälle kanda. Kõogiviljaaias tuleb teostada külvikord, et vältida mullaväsimust, kasutada maksimaalselt mullale antud väetisaineid, võidelda edukalt umbrohtudega ja taimekahjustajatega.

Kõogiviljaaias kasutatakse kahe- ja kolmepõllulist külvikorda üheaastaste kõogiviljade juures. Kahepõlluline külvikord on kasutatav siis, kui maa on veel huumusevaene ja pole küllaldaselt toiteaineid. Tavaline on kolmepõlluline külvikord, seega on meil tegemist 1., 2. ja 3.-da põlluga. I. põllul kasvatatakse kõiki kõogivilju, mis vajavad värsket laudasõnniku väetamist. Sellesse rühma kuuluvad: peakapsas (valge peakapsas, punane peakapsas, kähärpeakapsas (virsing)), lillkapsas,

nuikapsas, rooskapsas, lehtkapsas), salat-sigur, juurseller, puru, tomat, kurk, kõrvits. Esimesele põllule antakse laudaväetise eelmisel sügisel, kuid eriti kergel liivamaal tuleb ta anda kevadel. Sõnnik küntakse mulda. 100 rm. kohta antakse 1—1,5 koormat (4 kg/ruutm.), seega kuulub normaalselt kogu I põllule 3—5 koormat laudasõnnikut.

II põllul kasvatatakse kõogivilju, mis ei salli värsket laudaväetist või ei kasuta seda otstarbekalt või värsket laudaväetise tõttu levivad nende taimede haigused ja kahjurid, mille tõttu nende kasv väheneb. Sellele põllule antakse kevadel kunstväetisi, maa aga küntakse sügisel. Kunstväetistest antakse superfosfaati ja 40% kaalisoola varakevadel ja väävelhapu-ammoniaaki enne külvi või istutamist vähemalt 3—4 päeva. Superfosfaati võiks anda keskmiselt 3—4 kg 1 aarile, sama palju 40% kaalisoola, kuid väävelhapu-ammoniaaki 2—3 kg, selle asemel võib võib anda nitrofoskat 4—6 kg aarile, sel juhul ei ole tarvis teisi väetisi anda. Nitrofoska antakse mõni päev enne külvi või istutamist ja segatakse mullaga.

Teise põllu taimed on enamuses juurkõogiviljad. Siia kuuluvad: aedsalat, endiivia, aedspinat, Uus Mere-maa spinat, lehtpeet, söögiporgand, pastinaak, petersell, mustjuur, söögi-kaalikas, sööginaeris, redis, rõigas, mädarõigas, juursigur, sibul, küüslauk, pärlsibul.

III põllu taimede hulka kuuluvad sellised taimed, mis on vähenõudlikumad väetiste suhtes. Need taimed ei nõua erilist ei orgaanilise ega anorgaanilise väetise tarvitamist, kuid osa neist on võimalised omal juurtel kasvavate mügarbakterite abil veel mulda lämmastikuga rikastama. Nende taimede maa haritakse sügisel, kuid jäetakse väetamata. Siia rühma kuuluvad: aedpeet, aedhernes, aeduba, põlduba ja ka petersell ja mõned maitsetaimed.

Külmal kevadel on siiski tarvis aed-ole ja aedhernele anda pealtväetisena 1 kg aari kohta tshilialpeetrit, et neid ergutada kiiremale ja hoogsamale kasvule.

Seega on meil üheaastaste kõogiviljade jaoks kolm põldu, see põld, mis

käesoleval aastal on I põld — on järgneval aastal II põld ja II jälle III põld, III põld aga I, sel moel on ringkäik saavutatud, mis tarvilik köögiviljade edukaks kasvatamiseks. Kolmandal aastal on I põld jälle I põld.

Köögiviljaaias on tarvis kasvatada ka köögivilju, mis samal kohal kauemini peavad kasvama kui ühe aasta. Selliste, n. n. püsiköögiviljade jaoks eraldatakse eri aialapp väljaspool kolmepõllulist aiakülvikorda. Püsiköögiviljade pindala ei pruugi olla suur, sest meil tavaliselt kasvatatavaid püsiköögivilju ei ole palju. Püsiköögiviljade põldu nimetatakse aianduses harilikult IV põlluks. Seda põllulappi haritakse vastavalt seal kasvatatavate köögiviljade erinõuetele. Sellele põllule kuuluvad: rabarber, hapuoblikas, murulauk, aspar ja püsikmaitsetaimed.

Külvikorra koostamisel tulevad taimed omavahel nii jaotada, et nad ei tuleks samale maa-alale enne 5—6 aastat, seda saavutatakse köögiviljataimede järjekorra muutmise, kui esimesel korral alata I põllul kapsaga I peenralt, siis kolme aasta pärast alata selleriga. Selline köögiviljade ümberasetamine on tarvilik mullaväsimuse ja kahjurite ning haiguste levimise vältimiseks. Seda viisi on soovitatav kasutada kõikidel põldudel.

Tingimata tuleb hoolt kanda, et ei jääks köögiviljaaeda kapsajuurikaid, kartuli- ja tomativarsi, mis kardetavad on taimehaiguste ja kahjurite levitamise tõttu. Kui neid leidub, siis nad tulevad veel kevadel koguda ja hävitada põletamise teel. Nad ei kõlba ka komposti ega sõnnikusse!

Külvikorra koostamisel tuleb silmas pidada vahekultuuride kasvatamise võimalusi, eriti seal, kus maad vähe ja maa selle tõttu kallis. Vahekultuuriks sobivad näiteks seller kurgile, varane kapsas hilise kapsale, tomatile salat j. t. Selline viis on intensiivsem maakasutamine ning võimaldab ka vähemal maa-alal kõiki tarvilikke köögivilju toota. Vahekultuuride viis on eriti soovitatav väikeaandnikpõllumeestele.

Väetamine. Nagu külvikorra koostamisel selgus, vajavad köögiviljad huumuserohket ja rammusat mulda, kuid on tarvis ka meeles pidada, et

liialdamine mõjub siin halvasti. Tuleb olla eriti ettevaatlik lämmastik-väetisega, nagu näiteks virts, inimese väljaheited. Väga sageli antakse neid kastmisveega pealiskvæetiseks. Need lämmastikurohked ained panevad köögiviljad lopsakalt kasvama, kuid nad mõjutavad köögiviljade säiluvust ja kvaliteeti, tehes köögiviljad vähesäiluvaks ja halvema-maitselisteks. Virtsaga võiks kõige rohkem kaks kuni kolm korda köögiviljataimi kasta, inimese väljaheited ei tule üldse kasutamisele pealtväetisena, vaid nad tulevad turba-puruga kompostida ja anda mullale sel moel. Pealtväetist antakse tavaliselt vaid I põllu taimedele. Pealtväetise andmine virtsana tuleb lõpetada vähemalt 6 nädalat enne koristamist, kuna muidu köögivilj võib omada virtsa maitset.

Köögiviljaaeda korrastades ei tule unustada lubja andmise tarvet, eriti lubjaveestes L.-Eesti muldades. Lubja on otstarbekohane anda paejahu näol, seda antakse keskmiselt 300—400 g/m² või 30—40 kg/aarile (100 ruutmeetri-le). Paejahu asemel võib anda ka kustutatud lubja, kuid norm võtta siis vähem. See lubjaannus antakse iga 4—5 aasta järele. Lubi tuleb alati mullaga segada, et ta pääseks mõjule.

Köögiviljaaias maa tuleb kevadel nii vara kui võimalik tasandada ja pealmine pind kohe hoida, et takistada mullast vee auramist. Köögivilju võib kasvatada tasasel maal, peenral või vao harjal. Otstarbekohane on kasvatamine tasasel maal, ainult eriti soojanõudlikkude kultuuride juures (kurk) ja madalavõitu maade korral on tarvis kasutada peenra või vaokultuuri.

Maaharimine. Köögivilja taimed vajavad eriti tegevast, s. t. pisilasarikast, käärivat mulda. Sellepärast on tarvilik hoolas maaharimine, eriti on tähtis mullakihi sügav kohendamine, aga mitte sügav pööramine, sest köögiviljataimede juured lähevad sügavasse mulda ja peavad sealt leidma küllaldaselt õhku. Sügava künni korral tuuakse alumine mullakiht peale, mis aga pole tegev, s. t. on pisilasaene, selle vältimiseks tuleb kasutada põhja kohendamist. Maa küntakse tavalise sügavusega, kuna samal ajal vao põhi kohendatakse harkadra või labidaga,

seega saavutatakse sügav kohendamine ja ühtlasi õhuke mullakihhi pööramine.

Köögiviljaaeda ei tule rajada otse uudismaale, sest kõik köögiviljad (enamuses juur-köögiviljad) ei anna seal

häid tulemusi, sellepärast on tarvilik, et uudismaa enne oleks olnud 3—4 a. põldviljade all.

Maa-ala lähema jaotuse kohta toon tähtsamate kultuuride jaoks mõningad umbkaudsed arvud orienteerumiseks.

Rütmi tähtsus töös.

Juba vanaaja mõttetargad Plato ja Aristoteles on pühendanud erilist tähelepanu rütmile ja selle tähtsusele inimese igapäevases tegevuses ja töös.

Rütm ja selle tajumine on inimesele antud sünniomadusena. Hiljem võib toimuda ainult peituvate jõudude ühe- või teisesuunaline väljaarendamine, mille õigesuunaline rakendamine igapäevases elus võib anda väga häid tulemusi.

Inimese igapäevane elu ja tegevus toimub märkamatu rütmiliselt. Inimese kõne on kindlasüsteemiline rütmika, iga lihakseliigutus toimub kindlas rütmis, mille tõttu muutub ka tegevus rütmiliseks, üksikud tööd, nagu: raiumine, hõõveldamine, saagimine, niitmine, kudumine ja sõudmine on tüübilised näited tugevarütmilisest tööst. Töö rütm muutub meile seda selgemalt arusaadavamaks ja märgatavamaks, mida suuremal arvul on inimene seotud sama tööga. Kahekesi saagides on rütm palju selgemini tajutav, kui sama tööd üksi tehes. Sõudmine mitmekesi nõuab paadisolijailt palju ühtlasemat rütmikat kui üksi paati sõudes.

Lihaste tegevust võib sundida üheaegselt tegutsema märgatava häälega või muusikaga. Saagimisel sae kõla, sepi-kojas sepa haamrilöögid, sõudes — aerude liigutuste hääled moodustavad algelise muusika, mis on rütmiline muusika ja sunnib märkamatu ka meie tegevust rütmiliselt korrastama.

Töö rütmika saamiseks on mets-rahvastel tarvitusel erilised algelised muusikariistad. Arenenumatel rahvastel on töörütm kujundajateks erilised töölaulud. Töölaule tunneb meie rahva lauluvara palju, mis on olnud tarvitusel esivanemal ühistöödel töörütm saavutamiseks. Mitmel pool on tänapäeval veel tarvitusel õige töörütm saavutamiseks laulud. Nii tunneme laulu kui head töörütm loojat linakitkujatel, marjulistel, sõudjatel, matkajatel ja paljudel teistel töötegijatel. Laul on lahutamatu osa töörütmikast. Laulu abil on muutunud nagu tehtav töö kergemaks, kuid see on tundunud meile sellisena ainult seetõttu, et laul on loonud meis õige töörütmika. Rütm töö juures muudab töö alati kergemaks, annab töötegijale jõudu ja uut töötaju. Rütmiline töö loob töötegijas süsteemikindlad pingutused ja puhkeajad, nii kujuneb rütmiline töö tegijale jõudusäästvaks teguriks.

Viimaseaja mehhaniseerimised ja tehnilised saavutused on asendanud hulga jõudunõudvat tööd, mida varematal eagadel on tehtud hulgaliselt rütmiliste töölaulude kaasabil. Kuid siiski on meie igapäevases töös veel palju alasid, kus on võimalik ja tuleb rakendada rütmilist tööd, kusjuures rütmilise töö õige väljaarendamine muudab meil töö kergemaks, meeldivamaks ja säästab asjata energia kulu. —t.

Iseseisvus on raske ülesanne, — on vabaduspüüd. Iseseisvus ühiskondlik, riiklik, nõuab ennekõike iseseisvust mõttes.

Juhan Luiga.

Lammaste hindamine.

Lamba ostmisel ja aretamisel on mõõduandvaks tema välimik ja villatoodang. Mida ilusam on lammas välimikult ja mida rohkem ta annab villa, seda kallimat hinda võib lamba eest maksta.

Lamba välimiku hindamist tuleks alata lamba peast, otse ninaoatsast. Lambale tuleb vaadata n. ö. „otse näkku“, tehes kindlaks, kas lambal on ka huuled „punaseks värvitud“, nagu mõnel edeval preilil.

Lamba huuled või n. n. lamba ninapeegel, võivad olla tinakarva hallid või roosakat värvi. Meil aretatavatel šropširi ja ševioti lammastel on ninapeegel (huuled, ninasõõrmed jne.) tinakarva hall. Segaverd lammastel on ninapeegel sagedasti kirju, must-roosa täpiline või roosakat värvi.

Edasi tuleks vaadelda nina üldvormi. Ševioti lammastel on kongis, juudimoodi nina. Šropširi lammastel aga lülilike, „mopsinina“ ja kaetud villaga. Ševioti lammastel on nägu ja pea villast paljas, šropširi lammastel aga nägu ja pea täielikult villaga kaetud.

Kõrvade vaatlemisel ja hindamisel tuleks eeskätt arvestada lamba töövilmeaga. Ševioti lammastel on suured, püstised, vähe tahapoole pöörduvad n. n. „hobuse kõrvad“. Šropširi lammastel on võrdlemisi väikesed, villaga kaetud loodisendis kõrvad.

Kael peab šropširi lammastel olema lühike ja paks, kuna šropširi lammas on lihalammaste tüübist. Ševioti lammastel kael on lühike ja võrdlemisi õhuke, milline kaelavorm on omane villalammaste tüübile.

Rind on mõlematel lammastel sügav. Pikka „hanekaela“ ja kitsast rinda ei või sugulammastel esineda.

Selg on mõlema lambatõu tõulammastel sirge.

Saba pikk.

Jalad on šropširi lammastel kaetud villaga sagedasti kuni sõrgadeni. Ševioti lammastel on jalad paljad, kaetud valgete karvadega.

Olles sääraselt vaadelnud ja hindanud oma lambaid, tunneme neid kindlasti paremini kui oma sõpru, kelledele oleme küll n. ö. „näkku vaadanud“, kuid sageli ei tea, mis on nende südames.

Edasi tuleks vaadelda ja hinnata lammaste villa. Mida peenemad ja ühtlasemad on villakarvad villakus, seda parem ja väärtuslikum on vill. Mida kinnisemad ja tasasema pinnaga on villa säugud villakus, seda ühtlasem on vill.

Käesolevas kirjutises ei ole käsitletud villa hindamist, oletades, et lugejad on sellega juba tuttavad.

LAMBA VANUSE MÄÄRAMINE.

Peale välimiku hindamise tuleks selgitada üksikute lammaste vanust ja eluskaalu.

Lammaste vanust võime määrata lamba esimeste hammaste järele, nagu seda tehakse hobuste juureski.

Lambal on 32 hammast. Ees on lambal 8 hammast ja seda üksnes alumises lõualuus. Ees pealmises lõualuus pole lambal ühtegi hammast.

Sündides on talle ees (alumises lõualuus) 2 piimahammast; 4 nädala vanuselt tuleb teine paar piimahambaid juurde. Noorel, 1 a. vanusel lambal on ees juba kõik 8 piimahammast. Piimahambad on lumivalged, trehtri sarnased, pöörduvad trehtri teravikuga, juurega — igemesse. 1—1½ a. vanuselt murdub lambal eest esimene paar piimahambaid ja nende asemele tuleb 2 laia, pärishammast. 1½—2 a. vahemikus murdub teine paar piimahambaid ja nende asemele tuleb teine paar laiu pärishambaid. Seega on 2 a. vanusel lambal ees 4 pärishammast. 2½—3 aasta vanusel lambal murdub kolmas paar hambaid ja nende asemele tuleb veel 2 pärishammast. 4 a. vanusel on juba ees, alumises lõualuus kõik 8 pärishammast olemas.

Hiljem hakkavad hambad kuluma ja vanaduses murduma. 8 a. vanusel lambal on osa esimesi hambaid murdunud. 8 a. vanust lammast ei võiks enam sugulambaks osta ega pidada.

Tähtsamaks toiminguks lammaste valikul ja pidamisel on veel lammaste kaalumine. Lambaid peaks vähemalt üks kord aastas kaaluma, et teada saada, kas lammaste söötmine on vastav nende eluskaalule ja vanusele.

Alljärgnevas oleks toodud mõned lammaste eluskaalu andmed:

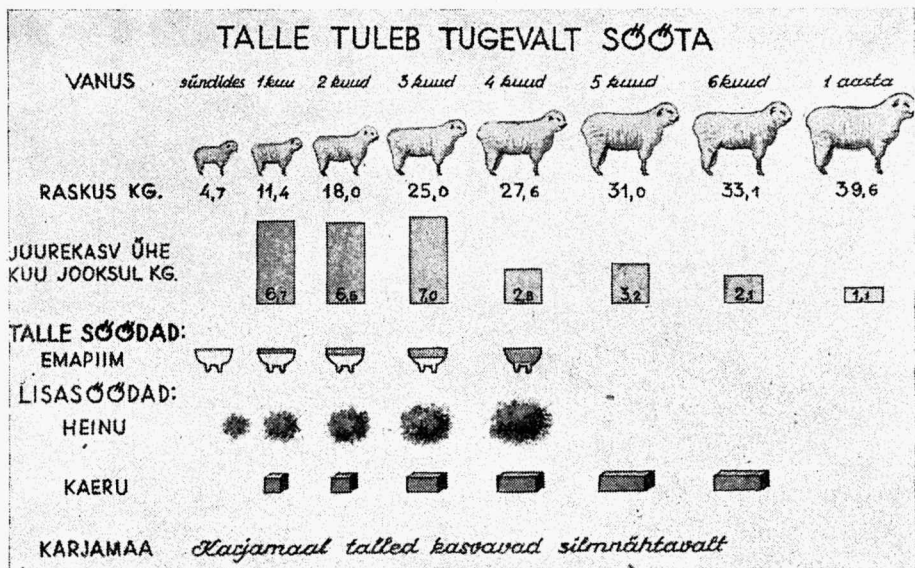
Šropširi talled sündides kaaluvad keskmiselt 4,3 kg, ševioti talled — 3,5 kg ja maalammaste talled — 2,7 kg.

5 kuu vanuselt kaaluvad juba kevadel sündinud talled kuni 6 korda rohkem kui sündides. Esimese viie kuu kestel kasvavad lambatalled eriti tugevasti, umbes 6 kilo kuus (üle 1 kg nädalas).

Šropširi 5-kuused talled kaaluvad 33,6 kg, ševioti — 29,3 kg ja maalamba — 28,2 kg.

Tabelist selgub, et eriti tugev juurdekasv on talledel esimesel kolmel kuul, millal ühe kuu kestel kasvab ligikaudu 6 kg kuus. Hiljem, 3—6 kuuni kasvab tall kuus 3 kg ja 6 kuust kuni aastani 1—2 kg kuus, mis tõendab, et vana lamba söötmisest ei ole erilist kasu suure lamba kasvatamiseks.

Seepärast pidagem meeles, et suuri ja tugevaid talleid saame üksnes siis, kui söödame neid eriti tugevasti esimesel kolmel kuul. Täiesti vale on arvamine, et esimesel



Tallede juurdekasvu tabel.

1 a. vanuselt kaaluvad uted keskmiselt: šropširi uted — 55 kg, ševioti — 50 kg, maalammaste — 40 kg.

Jäärad on vastavalt utede kaalust umbes 10 kg võrra raskemad.

Kõige rohkem tõulambaid tuleb meil müügil 5—6 kuu vanuselt. Üldiseks nõudeks on, et 5 kuu vanune šropširi tall kaaluks 30 kg ja ševioti tall 25 kg.

Kahjuks aga jätvavad meie lambakasvatajad talled sagedasti n. n. „nahasse” kehva söötmisega. Tallede juurdekasvu selgitab ülaltoodud tabel.

kolmel kuul pole tarvis tallele lisasööta peale emapiima.

Talled söövad häid aasaheinu juba kahe nädala vanuselt ja ühe kuu vanuselt juba kaerugi. Emapiim on küll esimesel kuul kõige suurem, kuid väheneb talle vanusega.

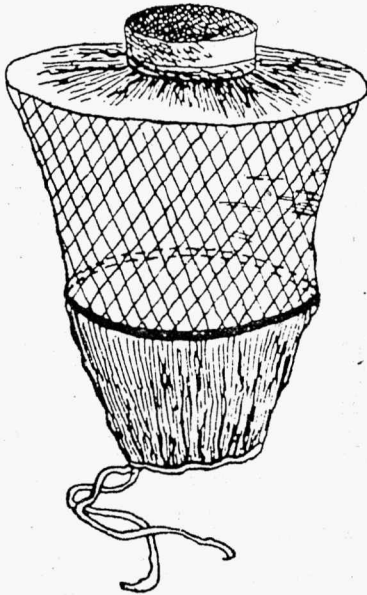
Karjamaal arenevad noored talled silmnähtavalt jõudsasti, seepärast tuleks tallede sünniaega nii korraldada, et need sünniks karjamineku eel, aprilli kuul.

IKA.

Missuguseid mesindustarbeid võivad maanoored ise valmistada.

Suuremaid ning eriotstarbeks määratud mesindustarbeid valmistatakse vastavates töökodades, kuid lihtsamaid neist võidakse väga hästi soetada ka kodusel teel. Eriti kuuluks väiksemate mesindustarvete valmistamine mesindusest huvitatud maanoorte ülesandeks, kes hea tahtmise juures enne kevadise põllutööhooaja algust selleks aega peaks leidma.

Allpool on toodud lühimärkmeid mõnede lihtsamate mesindustarvete valmistamiseks.

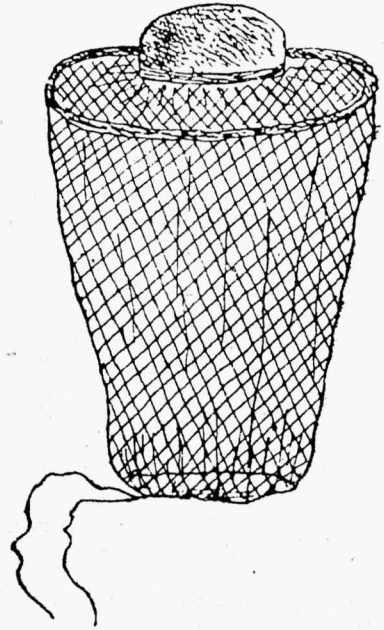


Vitsaga varustatud näovari kübara peale tõmbamiseks. Näovarju ülemine ja alumine osa on riidest.

Näovari. Sobivamateks näovarjudeks tuleb pidada tüllist valmistatud näovarje, kusjuures eelistada tuleks niisuguseid, mida saab asetada kübarale (sobiv õlgkaabu). Niisugused varjud on mugavalt kerged ning neid on ka hõlbus ligi kanda, kas või näiteks taskusse asetades.

Tüll, mida kasutatakse näovarjude valmistamiseks, peaks olema võrdlemisi peentest niitidest, kuna jämedamatest niitidest tehtud tüllist läbinägemine takistatud on. Ka tuleks valida selleks musta tülli, kuna sellest on võimalik paremini läbi näha kui heledast. Sobivaks tiheduseks tülli juures on 5 auku jooksu sm peale.

Kübara peale asetatava näovarju valmistamiseks lõigatakse välja tükk tülli, mille mõõted olenevad isiku suuruselt, kellele näovari valmistatakse.

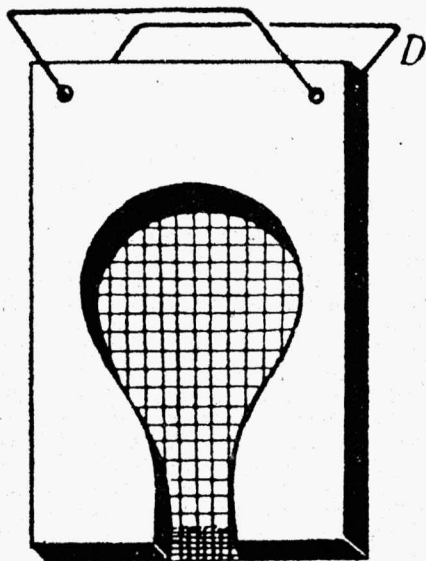


Tüllist valmistatud näovari kübara peale tõmbamiseks.

Näovarju valmistamiseks, mis määratud täiskasvanud inimesele soovitab K. Mäekala kasutada tülli, mille mõõted 71×107 sm. Tülliläred õmmeldakse kokku, saades niiviisi mõlemast otsast avatud kott. Edasi palistatakse koti alumine ja ülemine serv, nii, et palistuste vahelt oleks võimalik nõõri

läbi ajada. Ühe palistuse vahelt, mis peab moodustama näovarju ülemise ääre, aetakse läbi kumminöör, ning teise palistuse vahelt umbes 150 sm pikune harilik nöör — näovarju alumise kinnitõmbamiseks. Ülemine avaus peab olema veidi väiksem kui kasutatav kübar, et näovari kumminööri abil tihedalt kübara ümber tõmbuks. Soovikorral võidakse näovarju sisse asetada ka puuvits, mis teda takistab pea ümber kokku langemast. Ka võidakse näovarju alumine osa õmmelda mõnest õhukesest riidest, missugusel korral tülli muidugi vähem tarvis läheb.

Kübara peale asetatava näovarjuga on hõlbust teostada kõiki töid mesilasperede juures. Väljaarvatud puude otsa ronimine sülemlemise (pereheitmise) puhul.



Zanderi emaandmispuur.

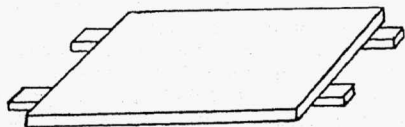
Emapuuri d. Kõige sagedamini läheb tarvis emapuuri, mida kasutatakse uue ema andmiseks, kuna ema — saatepuure, emakuppede eraldamispuure, püüdmisspuure j. t. tegelikul mesinikul vähem tarvis on.

Emaandmis-puuridest on lihtsam ja kasutam. päris otstarbekohane Zander'i emapuur. Viimane valmistatakse 0,6

sm paksusest, 4 sm laiast ja 6 sm pikast puuklotsikesest, millesse tehakse kumer väljalõige nagu näidatud joonisel. Puuri küljed kaetakse traatvõrguga, mille servad puuriavause kohalt ülespoole kahekorra pööratakse, et traadi otsad ema ei vigastaks. Viimase puuri asetamisel või sellest väljumisel. Puuri avaus kaetakse peale ema sisseasetamist suhkruaigana ning puur riputatakse traatsangade abil raamide vahele.

Taruroop. Taruroopi kasutatakse põhja puhastamiseks. Roobi valmistamiseks võetakse umbes 7 sm pikune ja 8—10 mm laiune paksust plekist lõigatud plaadike. Plekplaadikese keskele tehakse auk, millesse asetatakse 60 sm pikune vars ja tinutatakse see roobi külgi.

Kunstkärje raamimise laud. Kunstkärje raamimise laua paksus oleb raamiliistude laiusest. Raamimise laua paksus saadakse, kui raamiliistude laiusest arvatakse maha 1 mm ja saadud arv jagatakse 2-ga.



Kunstkärje raamimislau.

Nii on eesti taru raami juures, mille liistude laius 25 mm, raamimislaua paksuseks 12 mm. Laud tehakse nii pikk ja lai, et ta parajasti mahub raami sisse. Laua külge kinnitatakse põõnad, mis väldivad laua kõverdumist ja hoiavad temale asetatud kunstkärje parajasti raami keskel. Raamimislaua on soovitatav valmistada kahest kõrvuti asetatavast lauakesest, kuna üks lai laud kergemini kõveraks tõmbuda võib.

Mitmete teiste mesindustarvete valmistamise kirjeldus viiks siin pikale, selleks võib leida juhtnööre vastavas erikirjanduses. Suitsulöötsa valmistamiseks leidub õpetusi ja jooniseid K. Mäekala raamatus „Mesila, tarud ja tarbed“ lhk. 25—36, sülemivaka valmistamiseks samas raamatus lhk. 38—40 ning sülemikulbi valmistamiseks lhk. 47—48.

J. R.

Tahte kasvatamisest.

Astudes lapseeast ellu, inimene seisab teelahkmel ja sageli sealt välja astunud esimene samm määrab kogu tema elukäigu ja tuleviku.

Ühel noorel on valida mitme teesihi vahel, teisel ainult ühe või paremal juhul paari vahel. Kuid tõde ju on, et igale saabub kord päev, kus tuleb sammuda välja lapsepõlvest ja isa-ema juhtimise alt ning alustada ise oma elu. Olete teie aga võimeline valima õige teesihi? Võib olla teie eksite oma valikuga ja juba käinud pika osa teest, kaotades palju aega, leiate äkki, et peate nemema siiski teist teed! Lõpuks leiate veel, et ka teine pole õige ja valite kolmanda, neljanda. Kuid ka seal te ei rahuldu! Mida teha? — Teie kohta üteldakse, et sellel noorel ei ole iseloomu ega tahtejõudu! Arvatakse, et teie ei jõua elus edasi.

Mida te peate tegema, mida peab iga ellu astuv noor esmajoones tegema? Ta peab asuma kasvatama oma t a h e t.

Kuidas kasvatame taht? Kõigepealt peame õppima ennast tundma. Sest ennast tunneme meie sageli palju vähem kui oma naabrit või sõpra. Viimaseid arvustades, tähelepanes ja analüüsides nende tegude ja suhete kaudu, unustame pahatihti endid. Kuna meil on vaja olla teadlik iseendast, peame endid enam jälgima ja analüüsima. Sest alles teadlik olemine endast ja meid ümbritsevate elunähetega üle järelemõtlemine teevad meid otsusvõimelisteks inimesteks. Peame olema teadlikud, mis meie oleme, mida meie tahame ja suudame. Alles selle järele määrame oma elu eesmärgi, alles selle järele võime suhelduda elu tõusude ja mõonade keskele.

Pange tähele, kui satub oskamatu vette ja satub laintekeerisesse, ta upub, või pääseb teiste abiga ohust. Sootuks teine lugu on aga hea ujujaga, kes tunneb oma võimeid ja ennast. Tema isegi tunneb rõõmu võideldes lainetega, ta ei lase ennast kanda pärivoolu, vaid jõuab, takistusi ja raskusi võites, kindlalt sihile. Samane lugu on inimesega igas eluraskuses ja ohus. Kes tunneb ennast, oma iseloomu ja võimeid täielikult ja valitseb oma taht, jõuab elus kindlalt ülesseatud eesmärgile.

Tahte kasvatust on meil kahjuks jätud vaeslapse ossa, sellele ei mõeldagi.

On nagu enesest selge: — üks inimene on elus tugev, teine nõrk! Kuid see pole reegel. Taht on võimalik igal ühel kasvatada. Ja alles tugevaks kasvatatud tahte teeb meist suure inimese, väärtusliku ühiskonna liikme. Ei ole vist ainult talenti, kes oleks midagi suurt ja head saavutanud või inimkonnale annud lõdva, kasvatamatu tahtega. Praegune elutempo on kiire, päevad kaovad päevade järele ja aega enese jaoks, väliskohustuste kõrval, jääb sootuks vähe. Tundub vahel, et teda enda jaoks üldse ei jää! Kuid pole viga, mida rohkem takistusi, seda kuldsem on kord võit. Mõtlemiseks iseenda ja meid ümbritsevate elunähetega üle jätkub meile mõnest kümnest minutistki päevas. Mida vähem aega, seda intensiivsemalt rühime eesmärgile. Kui seda mõtiskluse kümnet minutit kordame järjekindlalt igapäev, sest korrapäratud, kuigi tugevad pingutused enese kallal ei anna kindlaid tagajärgi.

Teadlikud olles oma võimeis, kasvatame taht seega, et koondame kõik oma hingevõimed vaid ühele eesmärgile. Kui meis tekib idee või mõte, ei piisa, et me ainult kord sellele tähelepanu osutame, me peame seda kordama ja tegema selle, kõige mõtete koondamisega täiesti omaks. Siis ongi see juba väikene tahte toiming, tuues vanad mõtted ja asjad jälle teadvusse. Seni peame neid tagasitooma kuni nad kristalliseeruvad ja saavad täiesti meie omaks. Sellise kavakindlusega on vast mõnigi teadlane teinud enneolematuid leiutusi. Järjekult ainult pidev, väsimatu pingutus ja s. o. kasvatatud tahte viib meid teadlik-meelekindlale sangarusele, olgu see siis kas põllutööil või vaimupõllul.

Meie igaüks ootame elus õnne! Tõeline ja suur õnn, mis võiks teadlikku inimest rahuldada, ei tule aga pimedate juhusega, vaid selle saavutamise järjekindlas ja pingutavas töös. Ärgem andkem ühegi raskuse ees passiivselt alla, vaid alustagem võitlust pideva mõtlemisega ja tööga. Ägem andkem ruumi laiskusele ega valele, kui teid on võlunud eesmärk. Pühiva ettevaatlikkusega ja teadliku rahuga edasi, tormates ei saa õnneväravaist sisse. Pidev pingutus ja iseseisev mõtlemine on ilus

maantee, mida mööda jõuab iga tahe jõule ja tugevusele.

Kui olete kasvatanud tugevaks oma tahte, olete muutunud tööd armastajaks, siis leiateg, et töö ongi õige õnne pant. Alles töö ja võitlus toovad meile mitmesuguseid pisirõõme ja õnne. Tahtke alati pisut rohkem kui teil on, ärge kunagi seisatuge, siis teie ei loidu. Kuid ärge ka tormake, teie ei jää kusagile hiljaks! Ettevaatlik sammuja jõuab õigeaks ajaks sihile, kuid tormaja lendab sageli kraavi. Rõõm ühegi pidev-pingutava ja õieti mõeldud töö eest ei jää tulemata. Kas pole seegi ilus rõõm, kui teie näete oma tööd kordaminekute tagajärjel isa-ema nägudel õnnelikke naeratusi. Ei ükski rüppelan- genud õnneloosi miljon suutnuks liigu-

tada, teid armastavate, omakste südameid nii sügavalt kui teie järjekindla tahte tugevusega saavutatud töötulemus.

Kui oleme jõudnud, ennast tundma õppides, töö juurde, mis meie huvi pingul hoiab, siis oleme jõudnud tahte kasvatamiseni. Töö kaudu kasvatame tahet ja kasvatatud tahtega saavutame igas töös ja ettevõttes edu.

Logelegimine ja endas mitte teadlik olemine viivad meid meeleheitel ja mõtetusele. Laiskur otsib teistelt tuge ja ootab õnne kusagilt kõrgelt sülle kukuvat.

Teadlik inimene, kes on tugevaks kasvatanud oma tahte, leiab rõõmu töös, õnne eesmärgi poole rühkimises ja tuge eneses. K. P. Velise.

Maanoorteringide tegevusest.

Üleriigilisi võistlusi maanoortele.

Ülemaalse Maanoorte Ühenduse poolt on 1939/40. a. väljakuulutatud üleriigiline võistlus maanoortele kanakasvatuses, mis algab 1. mail 1939. a. ja kestab kuni 30. apr. 1940. a. Võistlusest võivad osa võtta kõik maanoorte organisatsioonide liikmed ning on kohustatud soetama omale võistlusaja jooksul 15 puhtatõulist kana ning kasvatama otstarbekohasemaks kanade pidamistingimusi. Võistlejatel tuleb end registreerida ülemaalse Maanoorte Ühenduse sekretariaadis, Tallinn, Pikk tn. 40, kuni 1. aprillini 1939. a.

ÜMÜ poolt koos Väetusnõuande Bürooga on väljakuulutatud kirjatöö võistlus teemal „Rukki kasvatamine N. talus“, millest võivad osa võtta maanoored kuni 25 a. v., kes tegelevad põllutööga. Kirjatöö peab käsitlema üksikasjalikult rukki kasvatamist N. talus. Parematele töödele on 30 a. hind, krooni 300 suuruses, millest I auhind Kr. 50, II auh. — 2 tk. à Kr. 30,—, III auh. 2 tk. à Kr. 20, IV auh. 5 tk. à Kr. 10,—, 20 ergutusauhinda à Kr. 5,—. Kirjatööd tulevad saata ÜMÜ sekretariaadile, hiljemalt 1. maiks 1939. a.

Taimekaitse Edendamise Ühing koos Põllutöökoja Taimihaiguste Katsejaama ning Taimekaitse ja Seemnekontrolli

Ametiga korraldab maanoorteringidele seemnevilja puhtimise õhutamiseks seemnevilja võistluspuhtimise. Taimekaitse Edendamise Ühing varustab võistluspuhtimisest osavõtjaid organisatsioone puhtimisaparaatidega, milleks on kasutada 40 kiirpuhtimisaparaati „Priimus“ ja 40 kuivpuhtimise aparaati „Kratz“. Võistlustest osavõtjatele ringidele saadetakse välja soovitud aparaat lähemasse raudteejaama koos 200 kg vilja jaoks näitepuhtimiseks puhtimisainega. Puhtimisaparaat langeb ringile, kui sellega puhitakse järgmised seemnevilja hulgad: Kiirpuhtimisaparaat „Priimus“ — 1939. a. 5000 kg või 1939. ja 1940. a. kokku 7500 kg või 1939., 1940. ja 1941. a. kokku 10.000 kg seemnevilja; kuivpuhtimisaparaat „Kratz“ — 1939. a. 2000 kg või 1939. ja 1940. a. kokku 3000 kg. Võistlusest osavõtja soovijail ringidel tuleb end registreerida ÜMÜ sekretariaadis hiljemalt 1. apr. 1939. a., äratähendades avalduses, millise puhtimisviisiga soovib ring võistlusest osa võtta ja milline on lähem raudteejaam. Ringid, kes on ületanud 1939. a. ettenähtud normi, saavad eriauhindu. Kui ring ei ole täitnud kiirpuhtimisviisi juures ülesseatud norme 1941. a. ja kuivpuh-

timisviisi juures 1940. a. lõpuks, või kui ei täida nõuetavaid aruandeid, nõutakse aparaat tagasi. Aruanded tulevad esitada igal aastal 1. juuliks ja 1. nov.

ÜMU, Põllutööministeeriumi ja E. Niidu- ja Karjamaa Arendamise Ühingu poolt on maanoortele väljakuulutatud üleriigiline heinaseemne kasvatuse võistlus. Osavõtjateks võivad olla kõik maanoorte organisatsioonide liikmed kuni 25 a. vanaduseni. Võistleja on kohustatud kasvatama ühe alusheina ja ühe päälisheina seemet kokku vähemalt 500 m² „Seemnekasvatuse tööhujiste” juhtnõrde kohaselt.

Vastseliina Konvendi Maanoored organiseeritud.

Vastseliina Konvendi piirkonnas algas korrapärane maanoorte organiseerimine aiandusassistent Jaan Sibula poolt 1937. a. sügisel ja tänavu veebruaril kuu lõpul jõuti organiseerimistööga lõpule. Viimane maanoortering, arvult kümnes, asutati 21. veebruaril Tabina maanoorteringina samanimelise algkooli juurde. Praegu on Vastseliina Konvendi kõigile maanoortele antud võimalus tegutseda oma kodutalu ligidal asuvas maanoorteringis ja viia seal õpitud teadmiste kaasabil läbi hoogtöö- ja õppeülesandeid oma kodutaludes.

Praegu on organiseeritud maanoorteringides tegutsemas kokku üle 300 maanoore ja 26 vanemat juhti, peamiselt koolitegelasi ja kutseharidusega põllumehi, keda on tõmmatud kaasa maanoorte liikumisele.

Möödunud aastal, mis oli esimeseks tegevusaastaks kõigil organiseeritud Vastseliina maanoortel, saavutati häid töötulemusi. Esimesel tegevusaastal s. o. 1938. a. Misso, Mauri, Loosi ja Tsäpsi ringid rajasid kindla aluse kohalikule maanoorte liikumisele ja teiste maanoorteringide asutamine oli märksa kergem. Möödunud aasta lõpul said kohapeale asutatud Uue-Saaluse ja Vastseliina maanoorteringid ja s. a. veebruari kuul asutati aiandusassistent J. Sibula algatusel: Luhamaa maanoortering, kelle vanemaks valiti Apõigeusu vaimulik Vambola Hiiesalu, Vana-Saaluse Maanoortering, vanemkoolijuhataja Evald Küppar, Vastseliina as. „Piusa” maanoortering, vanem — põllumees Villem Ojajäms ja viimaseks asutatud ringiks oli Ta-

Tööhujise täitmise on nõuetav. Võistlus kestab 1. apr. 1939. a. kuni 1. dets. 1940. a. Auhindadeks on Põllutööministeeriumi poolt Kr. 3500.—, millest pool rahas ja pool püsiva põllumajandusliku kirjanduse näol, kusjuures kõrgemaks auhinnaks oleks „Põllumajanduslik Entsüklopeedia”. Auhindadeks on: esimesed auh. à Kr. 30.—, teised à Kr. 20.—, ja kolmandad à Kr. 10.—. Võistlustele ülesandm. viimaseks tähtpäevaks on 1. apr. 1939. a. Ülesandmisel tuleb teatada võistleja nimi, vanus, aadress ja organisatsiooni nimi.

bina Maanoortering, kelle vanemaks valiti koolijuhataja Enn Tuuling.

Praegu on kõikide ringide juures käimas õppekoosolekud, kursused, loengud ja mitmesugused koosviibimised. On korraldatud ja korraldatakse näitekohtuid, õpitakse laule, rahvatantse, seltskondlikke mängu ja tehakse eeltoiduvistete hoogtööülesannete edukaks läbiviimiseks.

Konvendi piirkonnaline kevadpäev korraldatakse 21. mail mitmesuguste võistlustega (lüpsi, veiste eksterjöõri hindamise, peenrategemise, istutamise, kartulikoormise, hobusterakendamise, käsipalli ja kõnevõistlus) ja õhtul antakse kätte kiritööde võistluste auhinnad.

Assikvere maanoorte tööst.

Assikvere maanoorte pere Kodavere-Alatskivi maanoorte ühenduses teotseb aktiivselt.

Läinud aastal võeti osa põllumajanduslikest näitustest, kust toodi koju mitmeid auhindu. Ring võttis osa üleriiklikust loomapeedi kasvatamise ja heinaseemne katse-võistlustest. Esineti edukalt ka noorte suvipäeval Sakul.

Eeloleva aasta töökavasse ringi aasta üldkoosolek võttis söödakaali kasvatamise-, heinaseemne- ja kanapidamise-võistlustest osavõtu.

Aasta peakoosoleku poolt valiti 1939. a. juhataes koosseisu: ringi vanemaks neiu R. Okas, juhataes liikmeteks E. Reinumägi, E. Tuha ja E. Tartu. Liikmeid ringil on pool-sada.

Räpina Noorte Maatulundusklubi pidas aastapeakoosolekut.

Räpina Noorte Maatulundusklubi pidas 22. jaan. s. a. Radamaa algk. ruumes oma aastapeakoosolekut, millest võttis osa 26 liiget. Koosoleku avas esimees Ev. Holsting lauluga: „Eestimaa mu isamaa“. Koosolekut juhatas B. Aruste, protokollis neiu E. Kübar.

Juhatuse poolt esitatud 1938. aasta kassa- ja tegevuse aruanded ning 1939. aasta kassa eelarve tasakaalus 174,62 kroonil, võeti koosolijate poolt muutmata vastu. Tegevuse aruandest selgus, et möödunud aastal on tegevus väga aktiivne olnud. On korraldatud rida referaat- ja vaidlus-koosolekuid, talispordipäev, spordivõistlusi, peeti Joh. Liivi 25 a. surmapäeva mälestusõhtu, korraldati mitu segaeeskavaga pidu, asutati Radamaa algk. juhataja K. Venesaare lahkkel kaasabil ja juhatusel laulukoor, kus praegu üle 30 laulja. Loodi ka klubi liigete aukohus, mille esimeheks on Samuel Vainomäe.

Igaks üldkoosolekuks ilmub klubi „kroonika“-ajakiri B. Aruste toimetusel. Aasta jooksul on vastu võetud 18 uut noort liiget.

Põhikirja järele langesid juhatusest välja esimees Ev. Holsting ja kassapidaja Joh. Kesling. Uueks esimeheks valiti senine kirjatöimetaja P. Rändsaar. Uude juhatusse valiti veel K. Paluoja — kirjatöimetaja, H. Lepland — kassapidaja, ning kandidaatideks neiu Erika Karheiding ja hrad H. Kliiman ja T. Konsap. Senine juht S. Vainomäe esitas lahkumispalve.

Peakosolek valis uueks juhiks Jänedä põllutöökeskkooli haridusega noor-põllumehe Ev. Holstingi ja abiks Alb. Soessoni.

Peakosolekul esines referaadiga B. Aruste: „Kuidas saata kaastööd ajalehele?“

Revisjonikomisjoni valiti T. Heino, L. Paabus ja Leida Pedosk.

Läbirääkimiste all võeti elavalt sõna Eesti Mängude kohta. Arutati ka „Ajaviite õhtu“ korraldamist.

Radamaal, 9. veebr. 1939. a.

Räpina Noorte Maatulundusklubi juhatus.

Laeva maanoorteringi tööväljalt.

Tartu Põllumeeste konvendis asuv Laeva Maanoortering on vaatamata lühikesele tegevusajale näidanud edukaid tõtulemusi. Nii töötasid möödunud aastal arvult 7 tööühma järgmistel aladel: väetuskatsed, kodukaunistus, mesilastepidamine, puukool ja marjaaed, söödajuurviljade ja köögiviljade kasvatust. Võeti osa E. P. S. näitusest, kus väljapanekud hinnati 2. auhinna vääriliseks.

Käesoleval aastal on tegevuskavas tähtsamaks aladeks kultuurheinaseemne, kanakasvatamise ja suurema sööda-kaalika kasvatamise võistlusest osavõtt.

Samuti on ringi juures E. Haridusliidu õpiring ja võetakse osa õpiringide tööpremeerimise võistlustest.

Pidevalt harjutab ringi juurde asutatud rahvatantsu ja võimlemise rühm, kellega kavatakse osa võtta ka Eesti Mängudest.

Hiljutisel ringi peakosolekul valiti juhatusse: Karl Pihlak — esimees, Jakob Kütt — kirjatöimetaja, Helmi Sonn — laekur ja ametita juhatuse liige Leo Maser. Revisjonikomisjoni: Elfriede Hannus, Endla Haavik ja Aino Elmet. Ringivanemaks endiselt Herman Maser.

Ringil on praegu üle 80 liikme, olles seega liikmete arvult üheks suurimaks organisatsiooniks kohapeal.

Antsla maanoorte eluavaldusi.

Pühapäeval, 22. jaan. pidas Lusti Maanoorte Ring üldkoosolekut, millest liikmed rohkearvuliselt osa võtsid.

Kinnitati 1938. a. aruanded ja võeti vastu uus eelarve kr. 135,— suuruses. Koostati laiaulatuslik ja väga mitmekesine tegevuskava ja moodustati sviised. tööühmad: aianduse-kodukaunistuse, söödajuurvilja-kasvatuse, heintaimede-kasvatuse, kanakasvatuse ja mesinduse alal. Talvel korraldatakse vastavaid erialalisi õpinguid ja referaate. Igal nädalal ühel õhtul harrastatakse ka võimlemist ja rahvatantsu õpet. H. Sööti ja aiand. assist. A. Kraani juhatusel.

Ringi juhatusse valiti esimehena H. Kaar, kirjatöimet. H. Sööt ja kassapidaja L. Kosman. Uue liikmena valiti juhatusse B. Kaar. Ringivanemaks on koolijuhataja K. Novek.

„Noor — tunne iseennast!”

Hiljuti kuulutas Konguta Maanoortering oma liikmeskonnas välja omapärase võistluse. Võistlus kannab nime: „Noor, tunne iseennast” ja see on mõeldud kodu-uurimise alalt. Võistlejal tuleb koguda andmeid oma kodutalu kohta ja nende põhjal koostada kodutalu ajalugu. Teiseks tuleb koguda mitmesuguseid andmeid oma esivanemate kohta ja nende põhjal koostada sugupuud ja perekonna ajalugu. Võistlus on kuuekuulise kestvusega ja selle vastu valitseb noorte hulgas suur huvi.

Teine niisuguse iseloomuga võistlus korraldatakse Rannu Maanoorteringis, kus uurimise ja üleskirjutamise alla tulevad vallas leiduvad ajaloolised kohad, suured, haruldased puud, kivid ja muud loodusesemled ning vallas olevad seltsid ja ühingud.

Kiltsi maanoorte ringile uued juhid.

Kiltsi maanoorte ringi juhid 1939. a. on selgunud. Ringivanemaks on Al. O h a k a s, abiks Riho U m e l a s, juhatuses esimeheks Adolf V a i n j ä r v, sekretäriks Helmi V a i n j ä r v ja laekuriiks Linda V a i n j ä r v. Ringil on liikmeid 61.

Uusi maanoorteringe Elvas.

Lisaks praegu töötavaile maanoorteringidele Elva konvendis asutati neil päevil Rannule ja Tammele juurde veel kaks uut ringi.

Rannu ring moodustati endisest Rannu maanaiste seltsi juures töötanud õpiringist „Edu”. Uue ringi juhatusse valiti: R. P a a m r e, L. R a t t ja L. V a r b l a n e. Varem õpiring töötas ainult tütarlastega, kuna nüüd on ka poistel ringi tööst osavõtmine võimaldatud. Kokkuseatud töökava järgi ring oma tegevuses viljeleb muusika, käsitöö, kodu-uurimise ja kehakultuuri ala.

Võobste maanoorternig pidas peakoosolekut.

Võobste maanoorteringi peakoosolekut valiti ringi 1939. tegevusaasta juhatuses koosseisu ringijuhiks Voldemar M u g r a ja liikmeteks Luise K i i s l a, Joh. N u r s i, Ernst K i i s l a ning Vold. N u r s i.

Ringi pere hulgast loodud rahvatantsutrupiga esinetakse Eesti Mängudel

Tallinnas. Korraldamisele on võetud näitekohus, puutöökursus poistele ja käsitöökursus tütarlastele. Tegevuskavas tähtsamateks aladeks on võetud heinaseemne-, kana- ja suurema söödakaalikasvatamise võistluse hoogtööd. Võistlustööde teostamiseks loodi mitu töөрühma. Koosolek ustustas arvukate väljapanekutega esineda põllunduslikel näitustel ja osa võtta üleriigilisest noorte suvipäevast Orul. Noorte vaimliste huvide rahuldamiseks asutati lugemislaid ja seinajaaleht. Liikmeid ringis on poolesaja noore ümber.

Moodustati Raadi konvendi Maanoorte Ühendus.

Kuna Raadi põllumeeste konvendis on maanoorte pere suurenenud ja juurde tulnud uusi ringi, asutati konvendi noorte juhtimiseks Maanoorte Ühendus. Juhatuses koosseisu valiti esimeheks Johan Valvere, liikmeteks J. R o o n u r m, Hugo L ü b i k, K. P u u t s a ja Artur L a a g u s. Noortevanemaks on Juhan Valvere Vasulast.

Maanoorte tegevuskavasse on võetud heinaseemne- ja kanakasvatuse hoogtöö võistluste edendamine, uute ringide asutamine ning kodukultuuri elustamine.

Puhtimisaparaadi võitsid.

Maanoorteringidele 1938. a. korraldatud seemneviljapuhtimise võistlusest osavõtjatest ületasid võistlustingimused ja võitsid omanduseks nende käes olnud puhtimisaparaadi „Krati” järgmised maanoorteringid: Sindalepa mnr., Tänaassilla mnr., Kärevere mnr., Luki mnr., Vatla mnr., Pikasilla mnr., Viisu-Koordi mnr. ja Haanja mnr. Peale selle omandasid veel eriauhindu: Sinalepa, Rahkla, Tänaassilla, Kärevere, Tuhalaja ja Luki maanoorteringid ja Adiste-Miiaste Noorte Maatulundusklubi. Eriauhindadeks olid puhtimisaparaadid „Kratt” ja „Priimus”.

Uusi maanoorteringe.

Uute maanoorteringidena on ÜMÜ sekretariaadis registreeritud: Soometsa mnr., Talli-Tuule mnr., Kabli mnr., Jäärja-Veelikse mnr., Vändra-Võiera mnr., Tori-Viira mnr., Vändra-Pärnujõe mnr., Taali-Põlendmaa mnr., Tori-Viira mnr.

Fa Joh. Nurmbergi trükk, Viljandis, 20. märtsil 1939. a.