

MAANOORED

TÕUSVA PÕLVE TULEVIKU TÄHISED



PÕLLUMAJANDUSLIK NOORSOO KUUKIRI

1934

II aastakäik

Toimetaja dr. agr. A. MILJAN. Vastutav toimetaja E. JUST.
Väljaandja EESTI PÕLLUMEESTE KESKSELTS.
Toimetus ja talitus: Tallinn, Pikk 40, postkast 54, telef. 454-70.
Tellimiskind: 120 snt. aastas, 65 snt. poolaastas.

Nr. 6

Juuni



Umbrohi ei tohi kasvada minu põllul.

Maa-maailmavaade ja rahvuslik aatevald.

Maa-maailmavaade — vaba põllumehe vaimne selgroog.

Miks kõneleme nimelt maa-maailmavaatest? Kas on selline üldse mõeldav ja vajalik? Kas ei ole õigem püüda vabaneda sundusest, mis maaelu olustik maainimesele ja tema vaimusele peale paneb? Kuhu jääb siis inimese vabadus, see noortele nii armas aade, — kui peame arvestama mingisugust välist survet isegi oma vaadete ja töekspidamiste valikul? Kõik need küsimused vajavad vastamist, et maa-maailmavaade saaks endale vankumata aluse ja selle omamine noorte teadvuses paratumatuse ilme. Eraldi peatlikis püüame vastata küsimusele: kas ei ole õigem omada üldist rahvuslikku ilmavaadet maa-maailmavaate asemel, ja kuidas neid kaht omavahel siduda.

Esitatud kahtlevad küsimused ei ole mitte väljamõeldud. Poleks olnud neid, poleks olnud ka maa põlgamist ja linnale alt-ülesse vaatamist, eriti just rohkem kooliharidust saanute hulgas.

On teada, kuidas see maa-pagulaslik vaade on tekkinud ja süvenenud. Olid ajad, kus maa ägas mõisarentide ja ostuvõlgade all ning töö toimus kõik peamiselt lihaste rammuga, kus talus oli palju viletsust ja pimedust, ühendusteed halvad, ühistöö raskuste võitmiseks nõrk jne. Samal ajal aga, — kes sai vähegi kooliharidust või oli õppinud mõisavalitseja, aedniku või meieri juures, — see pääses linna või veel hõlpsamini heale järjele võõrsil — sisevenemaal. Talupidaja nägi, kui kerge oli neil leivateenimine ja rahakogumine. Tundus nagu teeks kool või mõis inimesest mingi kõrgema olevuse, kellel kõik teed lahti. Teiselt poolt sai põllumees tunda ka vahet õiguslikus seisukorras enda ja teiste — linlaste ja igasuguste „enamate” vahel, eriti kui ta ise polnud ostutalu peremees. Mõisate eesõigused, vene ametnikkude suur voli, igasuguste haritud härrasmeeste ja linlaste uhkus ning põlglik ja pilkav vaade „maamatsile” koduletoetuses, — kõik see rõhutas maa halvaks panekut, lisaks selle raskele tööle. See sundis vanemaid kel vähegi jõudu, kiinduma mõttesse: lapsed kooli kaudu talust välja! — linna, võõrsile; ja just need lapsed, kel näis olevat rohkem tahtmist ja andi õppimiseks. Nii oli. See on mõistetav, — neis oludes.

Peame aga õppima vaatlema iga nähet ajalooliselt, — kuidas see on olnud, millest tingitud, kuidas kujunenud ja kas samad põhjused on maksvel veel praegu, siis mõistame nähet ja oskame endid selle vastu või järele seada. Selles ongi ajaloo õppimise kasu ja mõte: õppida ajalooliselt mõtlema.

Nii ka siin, maa-põlgust jälgides ja juureldes. Olud on mas riigis on nüüd sootuks teised, kui need olid ennem võõras riigis, kus olime alandatud „muulasteks”. Maa töö on muutunud masinate ja ühistöö ning üldise tehnilise järje arenguga kergemaks ja puhtamaks, elustandard kõrgemaks, ühendusteed ja vahendid paremaks; töötasuvas kriisi-oludes küll alla surutud, kuid seda — kriisi oludes. Maa õiguslik seisukord on võrratult paranenud. Põllumees on täieõiguslik riigikodanik, organiseeritult ja tarvilise üksmeelsuse juures mõjuvõimsam kiht riigis, keda keegi ei söanda enam põlglikult matsiks tituleerida, vaid igamees on valmis tema poolehoidu võitma, kas või silmakirjalikkude kumardustega ja meelituste ütlemisega. Põllumees on omal maal sõltumatu peremees, vaba inimene, — see, kuhu poole teda juhtis C. R. Iakobson. Kui seal ja teisel on ju veel küllalt raskusi ja hädasid, siis pole need enam tingitud maast endast vaid kõrvalistest, mõõdaminevatest asjaoludest. Oleme ju alles tee alul. Samal ajal — mis on saanud linna koolihariduse imetegevusest? Tööta-teenistuse ta harilikskond, koolis elust ja tööst võõrutatud, roosilisis lootusis pettunud, rahulolematu viriseja vanemate kaelas. Kerge elu haljas oks tõmbab ihka enam kättesaamatusse kaugusesse.

Veel üks pettepiit, — see on linna kiidetud kõrge kultuur, millega kelgivad linna-poiss ja neiu, kui nad maale tulevad, foksi-tango moodsamate tuuridega ja riideebemetega ning juttudega Marlene Dietrichist jne. Jah, mõnusesu, kergeid lõbususi — neist ei ole tõesti linnas puudus, ka kehvalgi kättesaadavaid leidub. Kuid sellel pole kultuuriga mingit ühist. Puhtas lihtsas ja — lihtsaks — stillses talu kodus ning õues on võrratult enam kultuuri, kui linna lõbusus-

Surbalõikaja.

Vett nahka mööda pikka alla nõrgub,
ja nahk on päevitusest pruun.
On turbahauan palav nagu põrgus,
kui müliahju hõõg'van suun.

Nurklabidaga turbapäitse lõikab
ning kamaralle tõstab neid.
Nii reast ritta, nurgast nurka põikab,
ning kõrgemalle kerkib sein.

Ja läbi varvaste tal lirtsub pori,
ja kuresaapaid kängib tuul.
Mees raba pruunin sisikonna sorib,
nii kannatlikult kinni huul.

Ja aastatuhandeid, mis käärind raba
ning kihi peale langend kiht,
nüüd põlemiseks annud jälle vabaks
töömehe päevitanud piht.

Pään päikse all, mis kuumalt käärib,
kui turvast hauast tõstab mees?
Mis küpseb õhun, tõuseb mööda sääri?
Mis eostub raudkülman veen?

Mis kaua käärind kamara all raban,
sest ükskord tõuseb hirmus lõõsk.
Nüüd lõkevalu vaevab jalalaban,
kord mõttetuli põleb rõõsk.

HENRIK VISNAPUU.

kohtades; ning sellise kodu omaja ja teadlik korraldaja, omas talus loova töö tegija ning ühiskonna ettevõtteis andumusega kaasatöötaja omab rohkem sise-mist kultuuri, kui nii mõnigi uhke linnasaks või ka ülikooli lõpetanu. Kuid sellest kord järgnevas eraldi, — see on noortele sedavõrd tähtis küsimus.

Ei, olud ja maaelu on tunduvalt muutunud, võrreldes sellega, mis see oli mõnikümme aastat tagasi. Kui aga vaatame sealt veel tagasi, siis leiame veel pimedamaid ja raskemaid aegu, kuni pärisorjuseni välja.

Sellest järeldame, et maa ike on igale järgnevale põlvele olnud ikka kergem kanda, ning teadlik maainimene ei näe nüüd enam maas orjalket, vaid — õilist siset väärtuste loojaga, inimese vabaduse ja iseseisvuse alust. Endine põlglik vaade maale on murdumas järjest enam. Maanoorte liikumine ongi selle muutuse tõestuseks: noored heidavad juba teadlikult endist maa-põlguse ja kinnitava tud tundege kanda maamulda. Sellega on kasvanud ka alus maa-maailmavaate kujundamiseks.

Tähendab, maal võetakse juba see sundus, mille maa inimesele paneb, vabalt omaks, kohanetakse sellega. Siin lahenebki küsimus, kuidas maa sundus muundub vabaduseks. See on samuti, kui suhtumine suure jõe voolusse. Kui laseme end tahtetult sellest kanda ja kosest alla paisata, lainetes vintsu-tada, — siis on see sundus. Kuid meie vabadus ja võim ei avaidu mitte selles, kui tahaksime panna jõe voolama vastupidises suunas, — see oleks meeletus, mis meid murraks või naeruvääristaks. Küll aga saame sellel voolul ehitada sündsäl kohal tammid ja siis selle voolu jõul käima panna võimsad turbiinid ning seda jõudu siis juhtida kuhu ja milleks soovime. See ongi inimese vabadus suhtumises loodusega. Vaimsel alal on sedasama — olustiku arvestamine terve elu-lise maailmavaate kujundamisel, s. o. olustiku pimedast sundusest vabanemisel. Jõuetu laseb end voolust-sundusest juhtida, jõuline kasutab voolu oma elu jõu- allikaks, ka vaimse vabaduse võitmiseks.

Tähistame teed sinna poole, et maa olustiku orjadest saada nende olude isandateks. Olude isand, — see on tark olude arvestaja maa heaolu loomiseks. Maa heaolu loomine — see on aga võitlus, oma õieti kujundatud töökspidamiste maksmapanek. Peab teadma, mida võib tahta antud oludes ja peab suutma täita, mida tahetakse. Õieti kujundatud töökspidamised, teadmine, mida tahta, — siin olemeegi jälle maa-maailmavaate juures, mis annab töö ja võitluse kava ning tähised.

Kõik nüüdisaegsed riiklikud ja rahvuslikud tervikud on sisemiselt kihista- tud: maa, — talupoeg ja aadel, linn, — tööliskond, haritlaskond, kodanlus. Nende vahel valitseb igal momendil mingi tasakaal, mis oleneb mitte ühe või teise kihi arvukusest, vaid on kujunenud ajalooliselt. See tasakaal liigub alataa — ühe kihi kasuks, teise kahjuks, selle järele kuidas üks või teine end oskab või suudab maksta panna. On käimas alaline tasakaalu liikumine, mis paiguti aval- dab avalikus võitluses, tavaliselt aga käib see võitlus nägematult. Siin ongi

kujunenud erilised kihtide maailmavaated. Oludest, elutingimustest on need välja kasvanud ja nendele on ehitatud põhjendatud aateistik — ideoloogia. Need on ühtlasi ka iga kihi esindaja maailma- ja ellu suhtumist määravad või mõjustavad. Vabrikute tööliskonnal on kujunenud võitluses kapitali vastu tavaliselt kas marksistlik või mõni muu sotsialistlik maailmavaade, mis näeb ette tööstusettevõtete riigistamist või rahvastamist; selle maailmavaate najal on võideldud ja mõndagi ka saavutatud. Aadlil on olnud oma maa-ilmavaade, mis põhjendab tema kõrget päritolu, sinist verd ja eesõigusi ning on võimaldanud kapuutitel miljoneid oma valitsemise või orjuse all hoida; ühtlasi suundinud võtma ka teatud kohustused ja vastutused endale. Linna-kodanlus oma maailmavaate ja ideoloogia alusel on paljudes maades astunud võitlusesse aadli vastu ja selle võitnud. Maa teine osa — talupoeg — on olnud maailmavaateliselt ja ideoloogialt kõige abitum, arenematum ning sellepärast ka ikka seisnud teiste juhtimisel ning teenistuses. Siit siis ka see eelkirjeldatud lootusetu suhtumine maasse.

Meil on olnud esimeseks ja ühtlasi suurimaks maa-maailmavaate ja ideoloogia püstitajaks C. R. Jakobson. Loomulikult kujunes see ideoloogia siis ka ühtlasi eesti rahvuslikuks ideoloogiaks, sest eesti rahvas oli siis — maa-rahvas. Austus oma maa vastu, side loodusega ja selle jõududega, põllumehe vabadus, tema enda ja tema maa õigused, „ise on mees“ ja julge ühine võitlus nende aadete eest — pimeduse ja mõisate eesõiguste vastu, — selles oli Jakobsoni, oludest lähtunud maailmavaate ja ideoloogia sisu. See oli ärkamisaegsele eestlasele hästi mõistetav ja haaras tema kaasa püüetele ja tegudele, milliseid imes-tame tänapäevani. Kahjuks mitte päris pidevalt, katkestamatult ja lõhestamata pole see vaim kestnud hiljem kuni tänapäevani. On langenud välja otsustavamatel aegadel vaimsed juhid, on rahva silmis uduseks muutunud õiged alused ja tähised, mitte alati pole osatud tabada maa paiguti erinevate püüete, n. ü. ühist jagajat, mis oleks olnud kõigi ühendajaks.

Maanoored, tuleviku tööle ja võitlusile valmistudes seisavad praegu selge, terve maailmavaate ja põhjendatud ideoloogia ehk aateistiku ehitamise ees, et eesti põllumees ja maa omandajaksid rahvus-riiklikus tervikus väärilise koha, et tasakaal püsiks ses tervikus õige ja õiglane. Põllumehe tegevuseta, passiivselt seistes, õiget tasakaalu ei saa, ega saa ka püsida kindel usk oma elutõesse ja maasse. Kui õige tasakaalu loomiseks ja hoidmiseks tuleb ühiselt ja organiseeritult võidelda, siis, öeldes kujukalt, füüsilise võitluse analoogiast tarvitades, ei saa minna võitlusesse segases karjas malakatega — distsiplineeritud moodsalt relvastatud rivide vastu, kuigi need on võrratult vähemaarvulised. Kogu meie rahval on palju ühist, on aga ka küllalt erinevat, ühise terviku tasakaal saab seda õiglasem, mida paremini ja teadlikumalt ja nimelt võrdselt ühtlasemalt on üksikute kihtide vaimsed „rinded“ korraldatud; igakord polegi vaja võitlust, tasakaalu saab ka terve mõistusega rahulikult kokkuleppe teel. Kuid selleks peab maa, kui sisemise korra- ja maailmavaate selguse mõttes mahajäänud, teiste selles südimalt järele jõudma. Selle ees seisame.

Aadel on meil murtud, kuid jõudsasti pressib peale linn, kellel on selleks moodne varustus — kapital ja rotatsiooni masin, samuti ka hea organisatsioon. Linn tahab maad valitseda, linn tahab omada eesõigusi, linna vaim tungib oma välise hiilguse võlu najal maale.

Kas on see aga õige, maale kasulik ja rahvus-riiklikult kahjutu? Ning millised on sisulised vahed ning vastolud maa ja linna vahel?

Majanduspoliitilised vastolud maa ja linna vahel meie maasaadusi eksporditavas agraar-riigis ei ole väga suured. Suured on need olnud tööstusriikides (nagu Inglismaa), kus tööstus, tahes olla võistlusvõimne maailmaturgudel, on huvitatud tööliste odavast tootmisest, s. o. põllumajandussaaduste odavatest hindadest. Oma põllumajandus jäetakse kaitseta ning väljast tuuakse odavat teravilja ja karjasaadusi sisse, milledega omamaa põllumajandus ei suuda võistelda ning jääb kiratsema, nagu oli inglismaal. Saksas arenes samal põhjusel äge võitlus põllumajanduse ja tööstuse vahel, ning tulemusena põllumajandus võeti kaitse alla.

Meil aga tööstus varustab peamiselt siseturgu, tööjõud on odav ning kõrged tollid võimaldavad temal võtta tööstustoodetelt väga kõrget hinda. Teiselt poolt meie tähtsamad — karjasaadused — lähevad väliseturule, millise hind mää-

rab ka siseturu hinna. Ainult teravilja kaitsega ja sisseveo keeluga on võimalik teravilja hinda kõrgemal hoida; kuid teravilja ületoodang viib jälle hinnad alla. Nii ei saaks siin tööstus põllumajandusele kuidagi pahane olla, — küll aga ümberpöörduvalt — põllumajandus tööstussaaduste kõrgete hindade pärast. Nii et vastolusid on, kuid need pole eriliselt teravad.

Tähtsam on linna võimuiha ja maailmavaateline mõju. Linn tahab kaitsta oma paremat seisukorda, ei taha ohverdada midagi rahvusliku tasakaalu loomiseks maa huvides. Kui maa on omis püüetes rohkem teadlik, siis saab ta oma poliitilise mõju ja heade ühenduste te tõttu linna elust ja mõnusus-test ka rohkem osa võtta. Teadlik saab maa olla aga ainult omades kindla maailmavaate ja ideoloogia.

Maailmavaatelistel vahed maa ja linna vahel ei ole tingitud üksipäinis ühiskondlikust ja majanduslikust kihtide vastolust ja võitlusest. Kutse ja ümb-rus vajutavad pitsati ka inimese vaimusele, hingelaadile.

Maal on inimese töö ja elu tihedalt kokku kasvanud, üks tervik; linnas on töö üks, tähtipeale tüütav orjus, elu aga enamikus eraldi tööst, — peale töötun-dide lõppu: see on juba ise oluline vahe. Siis — maal on töös ja elus suurem tähtsus loodusel ja igavikul. Maa ja päike on siin inimese elu ja loova töö alus-teks; inimese valitsev võim looduse jõudude üle on ikkagi piiratud; nende jõu-dude taga tunneb inimene Vägevamat Vaimu, jumalust, Jumalat. Linnas aga on kõik inimese tehtud; looduse välised jõud on kõigiti ohjeldatud: ei kardeta siin põuda, pakast, halla ega hävitavat kestvat sadu ja liigvett, ei äikest ega rahet; ei nähta siin ka maa ja päikese loovat jõudu palest. Looduse jõud on rakendatud siin elektriks ja aurujõuks ja pandud inimeste teenima, ilmastiku kahjulikkude jõudude vastu on leitud mõjuvad kaitsevahendid. Ühine loodusjõu avaldus maal ja linnas on vaid inimese sünd ja surm. Vahepealne elu on linnas kõik inimese mõistuse ja tehnika saavutus. Inimene elab siin rohkem tänapäe-vale, tal on raskem tajuda seda, mis kestab põlvest põlve igavesti — maa, päike, loodusejõud; vaid surmatunnil puutub siin inimene selgelt kokku jumalusega. Kergesti kaldub siin inimene sellepärast elu nautimisesse, elu põletamisesse, üldse — kaldub elusse kergelt suhtuma; inimese mõte ja tunne jäävad pinnaliseks või siirduvad tehnika-valda.

Selline ellusuhtumine on aga maa-le vastuvõtmatu, see oleks maa reet-mine, millele maa vastab peagi oma anni keelamisega; maa tõmbub endasse ja jätab inimese paljaks ja üksi. Maa vajab armastust, andumist ja mõistmist, tihti ka alistumist.

Ka ühiskondliku ja riikliku korra mõttes kasvatavad maa ja linn inimesele erinevaid kalduvusi ja vaateid; linna omad võivad olla meie oludes, meie kihtide rahvusliku koosseisu (ehk meie riigi rahvusliku struktuuri) juures maale kahju-likud. Kuid sellest lähemalt eripeatükis.

Nii jõuame otsusele, et maailmavaateliselt, nii maa õiguste kui maa hinge mõttes ei ole linna maailmavaateline mõju maale mitte õnnistust toov. Maal, põlumehel peab olema oma vaimne selgroog, oma põhjendatud, ajaloost ja oludest tingitud maailmavaade ning sellest lähtuv ideoloogia; ainult siis saab maa olla tugev ja vaba, maainimene mitte looduse sunduse ori, vaid isand, — ning rahvusriigis mitte teiste mõjutada, juhtida ja valitseda. Selle maa maailma-vaate loomulik side rahvusliku aatavallaga näitab ära ka õiglased tasakaalu-teen teiste kihtidega, — terve, tugeva rahvus-riikliku ühiskonna loomiseks.

K. Lüdemann.

Ilmus trükist:

Vajalisemaid värvimisviise.

H. Velberg, Põllutöökoja meeskäsitöö konsulent.

Eesti Põllumeeste Keskseltsi kirjastus, 32 lk, hind 25 senti.

Tarvilik raamat igale noorele kodukorraldajale.

Kes saab raamatu hinna rahas ehk postmarkides, sellele saadetakse raamat tasuta kodu kätte.

Tellimise aadress: Eesti Põllumeeste Keskselts, Tallinn, pk. 54.

Sind poegadega.

Elas, elas visa unes,
Pesa palmis siis ja munes
Sinitähnilisi mune,
Ikka nagu läbi una.

Kuni äratet sai tema
— Nüüd ju hellameelne ema —
Pesapõhjas murdund koorest
Omast lihast — verest noorest:

Tundis kõhu all ta ploomi —
pehmeid, paljaid, imeloomi.
Taipas! Lendu! Kinni kihust,
säälse, kärbsse — kõigi lihust!

Puhu üles, alla puhu!
Kõik mis mahtus, suhu! suhu!
Nokkis maast ja ahmis õhust:
Aetud väiest-kuuest kõhust.

Hirm! neid põhjatumaid suid!
Vaja sõtta sitkeks luid,
Selga sulist sooja kinda,
Taha lustiliku hanna,
Tiivad külge — laulu rinda,
Ja see tõuseks, ja see tõuseks üle
[männa!]

MARIE UNDER

Tööd jätkub kõigile.

Vaja oli sihte raiuda, radasid rajada, kraavid sügavasse maasse kaevata ja alusmüür ehitada. Kaugemale me ei ole jõudnud veel oma maanoorsoo tööga.

Järjest kasvav liikumine tagab, et juurde tuleva noorusenergia abiga suudame maanoorsootöö hoone seinad üles raiuda, katuse ja lae kinnitada ning võimaluse korral ka avarad aknad juba ette panna.

Noorsootöö varemalt on olnud maa seisukohalt kobamise töö, ei olnud sihti, eesmärki, mille järele suunida maanoorsootööd. Puudusid juhid, puudusid inimesed, kes oleksid olnud huvitatud töusva põlve huvidest.

Kool jääb noore esimeseks kasvatajaks peale kodu. Koolis lapse hingesse kasvatatud idud tulevad hiljem noores instinktiivselt mõjule ja kui need on eluvõrad, siis avaldavad nad negatiivseid tulemusi. Sellest näeme, et koolile kui esimesele maanoorsoo kasvatajale, tuleks järjest rohkem rõhku panna.

Meil õpetajaskond enamuses on jäänud noorsootööst eemale. Maanoorte tegevuses tegutsevad kaasa ainult üksikud. Tahaks loota, et juba lähemal ajal saaksime sellel alal uue suuna ja ka õpetajaskond töötaks kaasa maanoorsooliikumise arendamisel.

Maanoorte liikumist armastavad mõned veel jutumärkides kirjutada ja sageli nõnda rääkida. Räägitagu seda, kus iganes tahes, aga ärgu tuldagu seda noortele endile rääkima, sest noorpõlv, kes endale eesmärgiks on seadnud kasvatada endast tõblisid riigi koda-

nikke, teovõimsaid ühiskonna liikmeid ja selle saavutamiseks on siiani seisnud püsti iseseisvalt, omal jalgel, on ikkagi elujõuline liikumine.

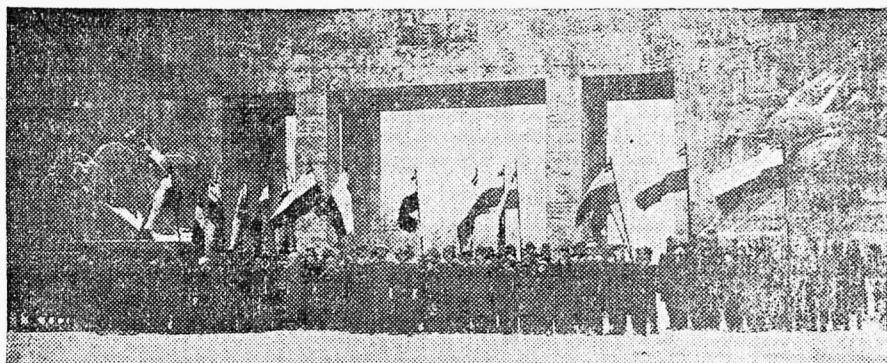
Maanoorte organisatsioonid moodustavad eelkooli, et valmistada ette noortest ühiskonna juhte, isetegevaid teinimesi, kelledest tänapäeva küla ühiskonnas on suur puudus ja ilma kellela pole mõeldav demokraatlik riigikord, ega meie väikene kodumaa püsi teiste kultuur- ja agraarriikide peres.

Eelkooli huvides peab olema liikumine hoogne ja jõuküllane, et ka noortele südame sooja ja meeltülendavaid läbielamusi anda. Südameid soojendavad elamused süütavad noortes noorustuld, mis nende ülekeeva noorusenergia tagavarad muudab küpseks viljakaiks tegeudeks.

Suur kogu noori, kelle hinged püüetest on tiivustatud, moodustavadki liikumise. Liikumist ei oska me ettekujutada ilma säravate silmadeta, soojade lõkendavate südameteta, lehvivate lipupeta ega südameist tulevate sõnadeta.

Nii kaua, kui pole meil veel liikumine kui niisugune lõpulikult välja kujunenud, on meie ridades vaja rohkem tulestüütajaid, kandlemängijaid ja pasunapuhujaid, kes suudavad rohkem südameid kaasa kutsuda maanoorte suurele tööle.

See noor põlv, kellest koosneb tänapäeva noorsoo liikumine, ei ole ehitatud seda liikumist mitte enda huvide rahuldamiseks üksipäini, vaid need noo-



*Läti maanoorterühjade esihidajad kogunesid suvel Riias
Tänavu kevadel oli Riias kolmas Läti maanoorte kongress.*

red on ka teadlikud, et tuleviku maainimene — põllumeeskond — viimaseni peavad olema teadlikud teoinimesed kutsealal ja ühistegelased, et enda, rahva ja riiklikku olemasolu kindlustada. Ajal, mil mõjuvad tegurid püüavad hävitada põllumajanduse ja muid välke-käitise võime, oleme sunnitud neile vastu astuma kindlustatult, et enda olemasolu säilitada, seepärast noorsoo liikumine peab kasvatama ka tublisid ühistegelasi.

Küla ühiskonnas on veel küllalt söötis ja seemendamatu maa-ala, mis vajavad kultuurimaaks muutmist. Põllud annavad veel väiksed saagid ja karjatoodangud on madalad. Meie kodukoplid ja niidud kasvavad täis lepavõsa, põllud umbrohtu ja ise hingelt sammeldume selle hoolimatuse samblaga, nagu need vanad saja-aastased õunapuud,

millised kord vanaisa istutas toa taha aia nurka.

Ometi oleme teadlikud, et põllumeest ei aita keegi muu, kui ainult ise võib end aidata. Elu ei anna talle ega ka meile maanoortele ise midagi. Kes tahab elust midagi saada, see peab võitlema ja tööd tegema. Ja kui me oleme teadlikud selles, et keegi muu ei tule meid aitama ega meie eest tegema, siis peame ise tegema.

Ise oleme oma liikumise ehitanud, oleme sihid raiunud, rajad rajanud, vundamendi ehitanud, ehitame siis edasi hoone eeltulevate nooruse aastatega valmis. Lisaks senistele on tarvis maanoorte seast uusi hulki ehitustööle ja nende hinges süüdata noorustuld ning südameilt maha kraapida halli ükskõiksuse sammalt!

Oskar Kolk.

Sööleminejaile.

*Uskuge, et lootused
täituvad, mis ihat,
silkust üle ootuse
avaldavad pihad.*

*Ainult tahe ühine
tööd teil pühitsegu:
seltsis rada lähineb,
julgemaks saab tegu.*

*Aga mis neil õnne viiv,
mis on vaeva tasu?!
Õhtu see — mis koju viib,
rõõm — mis rinnas asub!*

*Mitte üksikult, vaid koos
elu kraavitajad
ajavad kord halla soost,
laiendavad raja.*

*Kodumulda surut sahk —
kinnavad nad vagu,
tundmata on sihi lahk —
pole vaevast pagu.*

LEO MÖTUS.

Võidupüha mõte.

Kui 15 aastat tagasi jaanilaupäeval Eesti väed otsustava võidu saavutasid parunite landesvehri üle; kui neile sel päeval hoop anti, millest nad enam ei toibunud ja kui hiljem vastuvaidlematult on tunnistatud, et salakavala landesvehri purustamine üks hiilgavamaid lehekülgi on meie rahvaväe võitlustes Eesti iseseisvuse ja parema tuleviku eest, — siis tegi riigikogu vägagi õieti, et ta neid võitlusi iga-aastase

riikliku pühaga — võidupühaga — mälestada tahab. Ühtlasi peab see päev võimaluse andma rahva hulgas ergutada isamaalist vaimu ja eneseohverdamise meelt, mille küllusega me veel uhkeldada ei saa ja mille edendamiseks praegune valitsus kavatseb luua koguni erilist propagandaametit. Ei ole paremat juhust riiklikuks propagandaks, kui uus riiklik püha — 23. juuni. „P“.

Võidupüha pühitsetagu väärikalt.

Et märkida väärikalt meie rahva juba kauges minevikus alanud võitlusi, mis lõpuks läbi sõja- ja revolutsioonipalangute vabadussõjas murdis tee omariiklusele, avades seega vabad võimalused rahva endamääramiseks ja kultuuriliseks arenguks, siis kuulutas Riigikogu 23. juuni võidupühaks, mil murti Võnnu all vabadussõjas tollaegse kardetava vastase Landesvehri pealetung ja seega me maa oli vaenlastest vabastatud.

Võidupüha koos jaanipäevaga moodustab kahepäevase püha, mil kerge korraldada suuremaid pidustusi, kuna senised vabadusvõitluse ja iseseisvuse saavutamise tähtpäevad langevad ajale, mil nende pühitsemine suurema pidulikkusega laialdasemais hulkades on juba ilmastikuoludelt talvel mitmeti raskendatud.

Juba vanades rahva-traditsioonides on olnud jaanipäev sümboolseks võidupühaks — valguse võidupühaks — kuna see aeg langeb ühte kõige valgema ja ilusama ajaga suvel, mil ööd on lühimad ja päike teeb kõige kõrgemaid käike.

Vabaduse võidupüha pühitsemine koos valguse võidupühaga kujunegu meie rahva suurimaks pidupäevaks, mil võime tõelist rõõmu tunda võitlustest ja ammutada sellest uut jõudu edaspidisekski võitlemiseks ja raskuste ületamiseks.

Tänavu suvel tuleb 23. juunil võidupüha esmakordselt pühitsemisele. Kuna puuduvad uue püha pühitsemiseks traditsioonid — siis tulevad need luua.

Võidupüha pühitsemine toimugu kõigi kohalikkude organisatsioonide ühisel korraldusel. Võidupüha puhul ehtigu majasid riigilipud, kirikutornidest ja rahvamajade rõdulelt korraldatagu orkestrimängu, ühiselt korraldatagu aktusi, võimalikult vabas looduses ja vabadussõja mälestussammaste juures. Öhtul korraldatagu vabaõhuetendus ja tehtagu jaanituld — valguse püha vastuvõtmiseks, kus ka kavas lühikene päevakohane kõne, muusika, deklamatsioon ja rahvatantsud.

Võidupüha pühitsemist juhib üleriiklikult Eesti Haridusliit, Tallinnas, kust on võimalik saada kõnede materjale, konsepte, kõnelejaid, vabaõhu ettekandeks näendit „Võnnu all“ ja teisi juhtnöore.

Kuna võidupüha uue traditsioonina langeb külvi ja heimateo hooaja vaheajale, siis võimaldab see laialdasemate hulkade osavõttu pidustusist ning kujuneb maa suuremaks pidupäevaks.

Maanoortele on ta kolmekordseks pidupäevaks, sest 23. ja 24. juunil astub kokku ka esimene maanoorte üleriiklik kongress.

Kuidas vanaisa värvis keldriust.

„Vanaisa, mida me nüüd hakkame?“ Vanaisa tuli aidast, lukustas ukse ja suundus keldri poole. Käes oli tal paar vana kiluämbrit, taskus pudel, kaenlas midagi määrdinud paberist koti sees ja veel midagi, mida Leeni ei ulatanud nägema.

„Vanaisa, mida me nüüd hakkame?“ Vanaisa vaikis — ei vastanud ka nüüd midagi väikesele Leenile, kes sörkis ta kõrval ja põles uudishimust.

Vanaisat ja Leenit võis lahutada ainult õhtu. Siis pandi Leeni uude, treitud pulkadega voodisse, mis seisis kambri ema süngi kõrval. Vanaisa puges vanaema kõrvale ruudulise sõba alla suurde tuppa.

Varahommikust hiljaõhtuni aga olid need kaks lahutamatud, ning nende „hakkamised“ ja tegemised sündisid alati koos.

Praegu istusid nad kahekesi kõrvuti keldriesisele kivile. Leeni must sasi-
pea kummardus tihedasti vanaisa valgejuukselise kõrvale. Ta oli tähelepanu ise.

„Kilu-totsik,“ ütles ta.

„Ei ole! Oli küll, aga nüüd on juba värv-i-totsik!“

„Ah-haa! nüüd tean, mida me hakkame: värvima!“

„Noo-nii! Aga kus tütu silmad enem olid? Nägid ju, et pintsliid kaasas, näe suur ja näe pisike. Mis siis nendega tehakse?“

Oo, Leeni teab küll, mis tehakse pintsliitega. Nad on ju vanaisaga juba värvunud kõik asjad siin talus. Mis vähegi värvida sünnib, on värvitud. Viiluotsad ja kaevurakked, aiapulgad ja istepinvid, rääkimata ustest-akendest. Isegi saunakapad on värvitud väljastpoolt tumepunaseks ja seest valgeks. Seda viimast „naised“ küll ei pooldanud, aga mis see neisse puutus. Värvitud olid isegi niidivärtnast riidevõrnad saunaesikus.

„Vanamehel pole muud teha, las pintseldab,“ oli viimati kõigegea leppinud vanaema.

Leeni noor ilus ema oli tähendanud kord muiates:

„Ei tea, miks ta kõik punaseks värvib? Teeks mõne asja vahest ka teist värvi.“ Aga „naiste“ käest ei küsitud nõu. Vähemalt värvimise asjad ei

puutunud neisse. See oli Leeni ja vanaisa eriala.

„Mida me siis nüüd värvime?“

„Eks ma öelnud, tütul on küll suured silmad, aga näeb nendega üsna pisut!“

„Palju näeb... ja teab ka: keldri värvime ära.“

„Kus nüüd seda vana kivimürakat värvida! Siia ei jää värv külge!“

„Aga keldriuks on uus, ja ust hakkamegi värvida.“

See oli vana võlvkeller, mille katusel kasvasid vaarikad, õigemini nõgesed ja vaarikad. Neid taimi õppis Leeni tundma mõlemaid koos siin ülal keldrikatusel. Ja elu tumedate ja heledate külgede vastuolu ning seosus selgus talle ka esmakordselt just siin.

No jah, aga praegu polnud aega minna keldrikatusesele, oli tarvis hakata uut ust värvima. „Naised“ olid seda uut ust juba ammu igatsenud. Vana oli nende arvates nii kulunud ja nii mädanenud, et valge paistis läbi. Aga kes nende „naiste“ tahtmist jõuab täita. Oli olnud muud tegemist ja kogu talv aeti läbi vana uksega. Alles tunaeile saadi valmis uus uks ja „krunditi“ ka kohe värnitsaga, et saaks aegsasti ära värvida, nagu see oli viisiks vanaisa korralikus talus.

„Miks sa nii kaua sodid?“ Vanaisa oli valanud pudelist värnitsat, võtnud määrdinud kotist tumepunast puru ja „sodis“ nüüd seda kõike segamini, kuni viimati viskas pintsliga keldriuksele värviproovi.

„Noh? Kas on ilus?“

„Ei ole?“

„Mispärast?“

„Sellepärast, et ta hull on!“ ütles Leeni vastavalt.

„Või hull?“

„Kole!“

Vanaisa võttis nüüd teisest kotist mingit uut pulbrit ja segas uuesti. Keldriuksele tekkis nüüd veidi heledam punane laik.

„Noh?“

„Ikka kole!“ oli jälle Leeni asjatundlik vastus.

„Noh, kuula nüüd sind! Teistmoodi ei saagi enam teha!... Mihande ta siis sinu arvates peaks tulema see keldriuks?“



Vaeküla põllutöökooli õpilased töökojas.

„Roosa!“ oli Leeni väeramata ot-
sus.

„Või — roosa!“

„Roosa jah, ilus roosa.“

„No, kus sa ennem säärast ust / led
näinud?“

„Pole näinud küll, aga... Pane sil-
mad kinni, ja näed, et uks on roosa, ja
näed, et on kõige ilusam!...“

„Mis sa tahad ära teha!... Mine
siis nüüd sellepärast tagasi aida juur-
de! No, kas see minnek nii kerge on
vanainimesel! No, mis sa ütled, või
roosa tee talle!...“

Nii pomises vanaisa endanisi ja läks
aida poole. Teel vaatas kord veel ta-
gasi ja hoiatas:

„Ära sa värvi kisu, Leeni. Määrid
veel kleidi ära, mis me naiste käest
siis saame!“

Tagasi tulles oli vanaisal veel üks
koimas „totsik“ kaasas. Selles oli juba
värvis segatud valget värvi.

„Sink-veiss!“ tähendas vanaisa ja
segas seda nüüd punasele värvile hulka.

„Vaata, nii jah, pane veel natuke seda,
vaat, nüüd! Pätsuta nüüd ukse peale,
näed, et on ilus!“

Leeni hõiskas, ja vanaisa asus keldri-
st roosaks värvima.

„Mis sellel vanamehel täna ometi
arus on?! Näe, mis haledaks ta keldri-
riukse teeb!“ kurjustas toaaknal vana-
ema.

Leeni ilus ema ei vastanud midagi,
ega julenudki ta näidata oma tuju
tõusu. Ta ise maksis siin talus ju nii
vähe. Kui tore oli näha, kuidas ta
vaneim tütreke omandas selle eest juba
noorelt siin omale nii tähtsa koha. Et
see roosa uks oli Leenikese töö, selles ei
kahelnud ema viivugi.

Ja nii saigi siis keldriuks roosa,
ei mitte pruunikas-punane, nagu kõik
teised asjad talus.

Leeni ruttas alul igal hommikul ak-
nale, et vaadata, kas keldri uks on ikka
veel „ilus“, kuni viimati harjus selle
tõsiasiaga, ja uued „hakkamised“ va-
naisaga köitsid mõtted ta tumeda-
käärilises peakeses.

Kord kerkis see roosaks värvitud
keldriuks siiski veel esiplaanile Leeni
südames.

See oli hulga aastate möödudes. Saa-
tus viis Leeni tee veel kord mööda ta
lapselõve kodust. Talu oli nüüd juba
ammu võõrais kätes.

Seista kadunud kodu väravas on va-
lus igale. Maainimese süda ei saa siin
olla nutmata ja leinamata, nagu kalli
sõbra kalmul.

Leeni avas vana värava ja läks
pikkamisi läbi õue. Väike tüdruk sitsi-
kirjus kleidis tuli keelama koera. Teisi
nähtavasti polnud kodus.

Laps vaatas küsivalt võõrale. Ta

suured saare-lapse silmad, mis mõjuvad nagu laigukesed mere sinihallist ääretusest, — tundusid Leenile nii tuttavad. Vist olid tal endal olnud kord samased.

Leeni istus ukse ette pingile ning hakkas pärima lapselt üht-teist nüüdse elu kohta siin talus.

Korraga võpatas ta — läbi suuremaks kasvanud põosastiku helendas midagi — roosa keldriuks!

„Heldene aeg! Keldriuks ikka veel roosa!“

„Jah, see on vana uks; saunauks tehti tänavu uus“, seletas väike tüdruk. Leeni ei jaksanud kuulata teda. Kui palju oli muutunud ta endises kodus! Kuidas oli siin kõik vajunud kõssi, luitunud,

vananenud! Vanaisa värvimisekirest oli veel nii vähe mälestusi. Pakatanud oli värv viiluotsal, halliks oli muutunud lagunenud pulkaed maja ees. Üksi keldriuks oli endist värvi, nagu oleks vanaisa ta värvitud eile.

Kas oli ajahammus säilitanud aupaklikult vanakese töö, kes selle teinud väikese lapse tahtmist mööda ja maitse järele?

„Oleu õnnistatud iga su samm, vanataat, veel haua põhja!“

Väike tüdruk suurte merihallide silmadega vaatles ikka suurima imestusega võõrast prouat, kes nii ootamatult tulnud nende õue ja nuttis nüüd, rääkides nende vanast keldriuksest imelikke sõnu.

A. Oengo-Johanson.

Õppimine põllumajanduslikus kutsekoolis on vajalik.

Väljudes algkoolist seisavad maanoored suure keerdküsimuse ees: kas ja kuhu asuda edasiõppima? — See küsimus on eriti raske otsustada neil, kes asuvad hiljem isatalu juhtima. Mitmed teewad otsused, et leppida teadmistega, mida andis algkool ja asuvad isa kõrval põllul töötades oma teadmisi täiendama.

Præguse ajani on aga põllumajandus niivõrd keeruliseks kujunenud, et võimata on ilma erihariduseta majapidamist nii korraldada, et ta õieti end tasuks, ja et meie oma põllumajanduslike toodetega võiksime välisriikidega võistelda ja välisurgu võita, kuhu omi saadusi müüa.

Kui võrrelda arenenud põllumajandust aastakümneid tagasi, siis on siin suured muutused. Maaharimisõuded on keeruliseks kujunenud, sest tarvatakse selleks mitmesuguseid riistu, mille asemel kümneid aastaid tagasi ainult paari tarvitati. Missugused ühed või teised maaharimise riistad peavad olema, millal ja kuidas neid kasutada — seda kõike on tarvis teada. Seemnevilja hinnatakse sortide järele, — mida veel edasi tuleb arendada. — Seemne väärtust arvutatakse mitmekordsete protsentidega ja külv on olenev mitmesugustest teguritest; kunstsõnnikuid on palju, ilma nendeta läbi ei saa, peab olema aga selge, missuguseid eri mullaliikidele anda, kui palju ja kuidas.

Mitte üksi maaharimine, seemendamine ja maaväetamine ei sünni keeruliselt, vaid sääraselt toimuvad muudki põllutööd: lõikus, rehepeks, kuivatamine ja isegi igasugused kõrvaltoimetused majapidamises.

Hoopis keerulisem on veel loomakasvatamine. Loomi hinnatakse tõugude järele, kindla aja järele peavad nad täiskasvama ja teatud kaalule vastama. Peekon-siga langeb alamasse sorti, kui ta ainult mõne kg nõutud kaalust raskem! Looma liik peab kasvama ühtlaselt. Karja tuleb sööta nägemata söötühikutega (sü), mida koostatakse väga mitmesuguseist aineist. Igal toitainel on oma suur tähtsus: nende rohkus, vähesus või ebaõige vahekorrd võib kutsuda esile haigusi, toodangu langust ja ebatasuvust. Sööda vahenditega peab oskama reguleerida toodangu suurust ja piima rasva %%. Piim olgu täiesti puhas. Mitte palja silma järele ei otsustata piima puhtust, vaid seda tehakse suureks tegeva klaasiga ja mitmesuguste filtritega. Piima omadustest oleneb ka selle hind ja rahamaksimine toimubki eriliste punktide alusel.

Prægusel ajal annaks sageli taluse suurimat kõrvaltulu aiandus, eriti puuviljakasvatamine. Suurem osa põllumei ei saa aga aia asutamise ja -korraldamisega hakkama; neil puuduvad teadmised ja oskused puuvilja kasvatamise alalt. Edasi on tarvis teada ka

turu nõudeid, et vastavalt neile nõudele kasvatamist juhtida.

Kui vaadelda praegust ühiskonda ja võrrelda seda aastakümneid tagasi, — siis peab hiigla arenemisasteta üle imestama. Vanal ajal tegi põllumees majanduslikel alal vaevalt tegemist teistega, kuna nüüd ei saa ilma ühisusteta midagi teha. Nii toimetatakse maaharimist ühiste riistadega, seeme puhastatakse ja vili pektakse ühisuste masinatega. Peale nende on terve rida hädavajalisi ühisusi põllumehele, ilma milleta praegusajal ükski maaharija läbi ei saa, nagu piima-, kartuli-, turba-, suguloomade- ja liha- j. t. ühised. Paistab, et talus nagu ei valitsegi peremees, vaid ühisus ja põllumees üksi on selle kõrval väike tähtsusega osa. Ühisuste asjaajamises peab olema igaüks teadlik. Iga liige peaks oskama ühisust juhtida või revideerida.

Kõigest sellest paistab, kui hädavajalik on põllumajanduslik haridus talujuhtijale, et aja- ja nõuetekohaselt talu korrastada. Mitte ükski peremehele, vaid ka perenaisele on hulk uusi nõudeid kuhjunud, mis ootavad tege likku tulutoovat rakendamist. Kõiki neid vajaminevaid teadmisi ja oskusi saame ainult põllumajanduslikkudest kutsekoolidest!

Sääraseid kutsekoole, kust saadakse vastavad teadmised ja oskused, on olemas meil mitmeid ja igas maakonnas. Talupidamiseks tarvilikke teadmisi ja oskusi saavad poeglapsed kas kaheaastastest põllutöökoolidest Vahi (Tartumaal), Vodja (Järvamaal), Vigala (Läänemaal), Kõljala

(Saarem.), Väimela (Võrumaal), Arkna (Virum.), Helme (Valgemaal), Polli (Pärnum.) ja Vaeküla (Virum.) või üheaastastest põllutöökoolidest Petseri (Petserim.), Pürksi (Läänem.) ja Keila (Harjumaal). Peale nende on olemas veel kaks põllutöökooli Jäneda (Järvamaal) ja E. Aleksandri ptk. (Viljandimaal), missugused võimaldavad ka teenistust mitmetel aladel ja neist pääseb edasi ka ülikooli põllumajanduslikku haridust jätkama väikeste täienduseksamitega.

Tütarlastele võimaldavad kodumajanduslikku haridust kodumajanduskoolid Saku (Harjum.), Vasula (Tartum.), Mõdriku (Virum.), Orgita (Läänem.), Särevere (Järvam.), Karja (Saarem.), Antsla (Võrumaal) ja Kehtna kõrgem kodumajanduskool (Harjumaal) ning kodumajanduskeskkool Kehtnas.

Peale põllutöö- ja kodumajanduskoolide on veel rida põllumajanduslikke erikoole, mis võimaldavad mitmel alal teenistust. Säärastest koolidest on kontrollassistentide ettevalmistuseks Kuremaa (Tartum.) ja Kuusiku (Harjum.), karjatalitajate koolid Purila (Harjum.) ja Väimela (Võrum.), piimanduse kool meierite ettevalmistuseks Öisus (Viljandim.), sookultuuri ja maaparanduse kool Toomal (Tartum.), metsanduskool Voltvetis — Kilingi-Nõmmel (Pärnum.), aianduskool Vahil (Tartum.) ja Tallinna kesktehnikum (Tallinna-Kopli) nelja haruga: elektro-, ehitus-, masinaehitus- ja maamöödu-kultuurtehnika harudega.

Vasula kodumajanduskool.

Vasula kodumajanduskool, vanemaist kodumaal, asub Tartumaal, Tartu linnast 11 km ja Kärkna jaamast 5 km.

Kooli kursus kestab üks aasta (42 õppenädalat) — jaanuarist kuni detsembrini.

Õppekavas käsitatakse:

1) Toitlus — toitainete õpetus, tegelik toitude valmistamine ühes toitainete alalhoiu viisidega ja eritoitude valmistamine. Viimasel aastail on eriti rõhutatud kõrvaltoitainete kasutamist toidu mitmekesistamiseks, odavamaks

muutmiseks, nagu koduse juustu ja paksupiima valmistamisega. Säärased küsimusi on käsitanud harilikult tunnustatud eriteadlased väljastpoolt kooli.

2) Naiskäsitöö: käsitööst — paikamine, nõelumine, ketrus, kaunistusese- mete valmistamine, nais-, mees- ja lapsesepa õmblemine, naise rõivaste õmblemine. Kudumise alal — mitmesugused kangad. Naiskäsitöö esemete valmistamise alal on omaseks võetud seiskohad, a) kasutada noid materjale, milliseid me ise produtseerime, nagu



Vasula kodumajanduskooli õpilased käsitööd valmistamas.

kodumaa lina ja hoiduda igasugustest kallidest ostumaterjalidest, b) püüda levitada maaorientatsioonile ja jõukusele vastavaid esemeid, linnale mitte igas asjas järeleaimata püüdes.

3) Aiandus mesilastepidamisega — vanade viljapuuaedade korraldamine, uute asutamine, puukool, keeduviljaaed ja iluaiandus, mesilate asutamine ja korrashoid. Just eriti aianduse alal on õpilastel suured praktiseerimise võimalused, kuna koolil on aedade all üle 13 R. vkm., millest üksi uue aia all 6 R. vkm. Sügiseti varustab kool oma puukooli saadustega — viljapuud, marjapõõsad ja püsililled — õpilasi kas täiesti tasuta, või väga väikese tasu eest, nii et õpilasel koolist lahkudes oleks algmaterjal aianduse alal oma isatalus osaliselt juba kasutada.

4) Kodulooma- ja linnukasvatuse — piimaveised, sead, kodulinnud — kanad, haned, kalkunid — nende söötmine, ravimine ja tulunduslik külg. Muuseas on kooli põhimõtteks olnud ka loomapidamise alal õpilaste kodutalusid odava sugumaterjaliga varustada — Vasula kari on Bangi haigusest vaba ja kanade toodangu võime alal oli 1929. a. Eesti rekord Vasula kanakarjal.

5) Naise tervishoid ühes lastehoiu ja lastekasvatusega, kusjuures Vasula on meie kodumajanduskoolide peres ainukene, kus lastetuba kooli juures töötab, väljaarvatud Kehtna kõrgem kodumajanduskool.

6) Kodukorrastamine ja koduhoid — perenaise tegevuse korrastamise ja kodu korrashoiu probleemide tundmaõppimiseks.

7) Ühiskonnaõpetus — taluperenaise õigustest ja kohustustest ühiskonnas ning ühistegelisi küsimusi.

8) Laulmine — koorilaulud ja 9) võimlemine — seltskondlikud mängud ja rahvatantsud.

Airnete teoreetiline käsitlemine toimub koos praktiliste töödega kooli köökides, käsitöö — kudumiskodades, lastetoas ja talumajapidamise vastavates harudes, kusjuures erilist rõhku pannakse praktilisele õppusele. Samuti korraldab kool õppeaasta kestel mitu õppe-reisi Tartu linna ja Tartumaale, et õpilasi tutvustada mitmesuguste saaduste ümbertöötamis- ja turundamisutustega, nagu eksporttapamajad, kanamuna vastuvõtu punktid jne.

Käesolev aasta on koolielus erakordne aasta. Toimub nimelt kooli peahoone juures kapitaalremont, millega püütakse laiendada niihästi internaadiruume, kui ka õppekööke ja töökodasid, et sügisel võimalik oleks vastu võtta vähemalt 50 õpilast. Praegu on koolis 44 inimest, kuid ruumide vähesus ja ebaotstarbekohasus annavad ennast valusasti tunda. Osa remonttöödest on juba alanud ja need kavatsetakse lõpule viia hiljemini septembri keskpaigaks, mil kool oma 10 a. tegevuse juubelit võib pühitseda. Koolihoonete kor-

rastamistööde hulgas on ettenähtud ka vesivarustus ja elektrivalgustus.

Uute õpilaste vastuvõtt 1935. a. peale on avatud. Suurema õpilaskandidaatide arvu juures on lootusi paralleelklassi avamiseks.

Õppemaksu koolis ei ole, küll tuleb aga õpilastel kooli juures asuvas sunduslikus ühisköögis iga täiskuu eest Kr. 10—12 söögiraha maksta. Ühisköögi raha võib ka osaliselt toitainetega tasuda, kusjuures ainete ümberarvestamine toimub Tartu turuhindade alusel. Tasuta on õpilastel ka korter ühes tubade sisustuse, kütte ning valgustusega, õppeabinõud ja raamatukogu tarvitada. Et õpilased kooli poolt kindlaks määratud vormirõivaid (kleit ja peakate) peavad kandma, siis ei nõua rõivastus erilisi kulusid. Käsitöö ja kudumise jaoks tarvisminev materjal muretsetakse kas õpilase enese, või kooli arvel. Esimesel juhul jäävad valmistesemed õpilasele, viimasel juhul aga koolile.

Kehvematele õpilastele on koolil võimalused välja anda ühekordseid toetusi ja pikaajalisi laene. Samuti soovitab kool korralikku õpilastele vajaduse korral teenistuskohad.

Õpilastele on võimaldatud paarinäädaline heinaaegne koolitöö vaheaeg, et

noored kõige kibedamal tööajal saaksid kodudes abiks olla.

Kooli sisseastujad olgu vähemalt sundusliku algkooli haridusega ja mitte alla 17 a. vanad. Kooli sisseastuda soovijad esitavad koolijuhataja nimele tempelmaksustamata sooviavalduse ühes tunnistusega või ärakirjaga sellest eelhariduse kohta aadressil: Kärkna p.-ag., Vasula kodumajanduse kooli juhatajale.

Tänavu sügisel novembris jätkab oma tegevust möödunud aasta eeskujul eriklass perenaiste abiliste ettevalmistamiseks. Eriklassi sisseastumine on soovitatav aga ka neile, kes ainelistel põhjustel aastases koolis õppida ei suuda. Eriklassis käsitatakse samu aineid, mis aastase kooli õppekavas ettenähtud, kuid poole lühema kursuse ulatuses. Eriklassis õppetöö lõpeb harilikult aprilli kuuga.

Õppimistingimused eriklassis on samad, mis aastases koolis, väljaarvatud ühisköögi tasusumma suurus. Igal õpilasel tuleb maksta Kr. 8.— iga täiskuu eest ja Kr. 2.— maksab juurde koolitalu õpilaste tegelikkude tööde arvel iga õpilase kohta. Õpilaste vastuvõtt eriklassi on samuti avatud. Soovijaile tuleb sooviavaldusele juurde lisada tunnistus talu- ja kodumajapidamise eelpraktika aja kohta.

Õisu piimanduskooli ülesannetest ja tööst.

P. K. „Estonia“ poolt ülalpeetav piimanduskool kuulub erikoolide liiki. Kooli ülesandeks on ette valmistada töötajate piimanduse aladele ja nimelt: piimatalituse juhatajaid, juustumeistreid, koorejaama juhatajaid ja piimanduse konsulente. Kodumaa põllumajanduse tähtsam haru — karjakasvatusele — on aluseks laialdasele piimatootsusele, mispärast siin alati hulk rahvast tööd ja ülespidamist leiab.

Piimatalituse juhataja-meieri kutse on vastutusrikkamaid. Karjapidaja on palju vaeva näinud piima tootmisega ja et sellest täit tulu saada, peab piima ümbertöötamine sündima kõigiti asjatundlikult ja ökonoomselt. Ainult kõrgekvaliteedilise kauba eest saab maailmaturul täit hinda. Samuti ei tohi piima ümbertöötamine kalliks minna. Masinad ja hooned nõuavad head hoo-

litsemist ja üldse peab ühispiimataltuse käitise olema igatpidi korras.

Neid nõudeid võivad täita ainult tublid, vilunud ja teoreetiliselt ning praktiliselt hästi ettevalmistatud inimesed. Meieriks ei kõlba igauks. Siia kõlbavad ainult tugeva tervisega, erksa ja sõbraliku loomuga töökad ja hoolsad isikud. Ka ausust tuleb siin kõrgelt hinnata. Kuna meieril töötada tuleb maal põlluharija rahva keskel, siis võib ainult nende tööle edu olla, kes seda teevad ühistegelises ja põllumehe sõbralikus vaimus.

Õisu piimanduskooli võetakse vastu meesisikuid, kel kaitseväge teenistus seljataga, s. o. 21 aasta vanuseid. Enne kooli peab tulevane meier töötama vähemalt kaks aastat piimatalituses praktikandina. Kooli lõpetamise järel nõutakse 3-aastast järelepraktikat meie-

ri abilisena. Seejuures antakse meieri kutsetunnistus ainult neile, kes on vähemalt 25 aastat vanad. Seaduse järele saavad edaspidi piimatalituse juhatajateks olla ainult kutseõiguslised meierid.

Õisu piimanduskoolist on 12 aasta jooksul läbikäinud üle 250 õpilase, kes pea kõik on asunud tööle kodumaa piimanduse aladele. Kui meie piimandus on teinud üsna tähelepanuväärseid edu-

samme, siis ei puudu ka piimanduskoolis selles oma osake teeneid. Paljud õisulased on lugupeetavateks tegelasteks nii oma kitsamas piimaühisuse ringkonnas kui ka laiemalt.

— Alates käesolevast kevadest töötab kooli juures eriklass koorejaama juhatajate ettevalmistamiseks. Õppekursus kestab 1 aasta. Eelpraktikat nõutakse ainult üks aasta. Vastu võetakse esialgul ka naisterahvaid.

Süvenegem loodusesse.

Süvenegem loodusesse! Minge ta ligi avarmeeli, teadvus tulvil täis tunnetusrõõmu! Olge julged — mõistmine ei hävita ilu! Otse vastupidi — terav vaist tiivustab hinge suuremaks suuteks.

Mitugi ütlevad: Mu kodu ümbrus on üksluine ja elutu. Kuid teadkem: peaaegu kunagi see ei ole õige. Meie kodumaises looduses on nii palju vorme! Kellel ei ole merd toalävel, kõrget pae-kallast, või madalat randa, sellel on luhad ja jõed, või loopealne avar ja iseloomulik, või kõrve oma metsade müstikaga, või saarte kadakanõmmed, või lõunapoolsete alade kingustik ja järvede luule. Kes suudaks kõike loendada! Igas paigas on midagi isepärast ja oma. Tundkem selle varjundeid! Ning kus on see hõlpsam ning armsam — see

elav õppetund — kui oma kodu ringis! Seal on soojärv sopilise kaldajoonega ja petlik. Kui suur ta on: küsib teie ergas külaline, milliseid linde seal elutseb, milliseid taimi kasvab kaldail, kalu vees? Teie aukohus on vastata! — Või kingustikud omapärase puistuga, paljandid, looded kirju taimkattega. See on elav pildiraamat. Mõistkem seda avada, lehitseda, lugeda!

Elu nõuab ainelisi suuteid ja püüdmi selleks ja hooit. Kuid kõigest sellest üksi siiski on vähe. On vaja avarat meelt, on vaja erksat hinge. Otsime osavõttu kõikjal, mis täidaks meid, haaraks ja talutaks.

Olgu avar see tee, milline talutab kõige oleva suurt ringi — endast välja ja tagasi endasse! **Rob. Grauberg.**

Heina ajal.

*Katsepärlid nurme rinna,
Kivi peal on sametsammal.
Vikat hõikab: lõks-lai-lüü! —
heimamaal on hüva nüü!*

*Väriheinad kukerpalli,
tõrvalilled surmatrallis:
jalus valu, virril huul.
Nüskeid lõhnu kannab tuul.*

*Süda mängib — miks ei mängi!
Ehaga poen uudse sängi.
Värsked heinad kōdil nüü,
säüsed laulvad püü, püü, püü.*

*Vōsas vilkus hele seelik
sulasele ülemeelik ..
Vikat hõikab: lõks-lai-lüü! —
Heinatōō näib kerge nüü.*

*Kodu vahib kingu üle
süü vōstastiku sülle.
Pahupidi pōōsas, püü
tuhandeti linnusüü.*

FRIDA ULM.

Kuidas kasutan ja asetan suvililli oma koduümbruse kaunistamiseks.

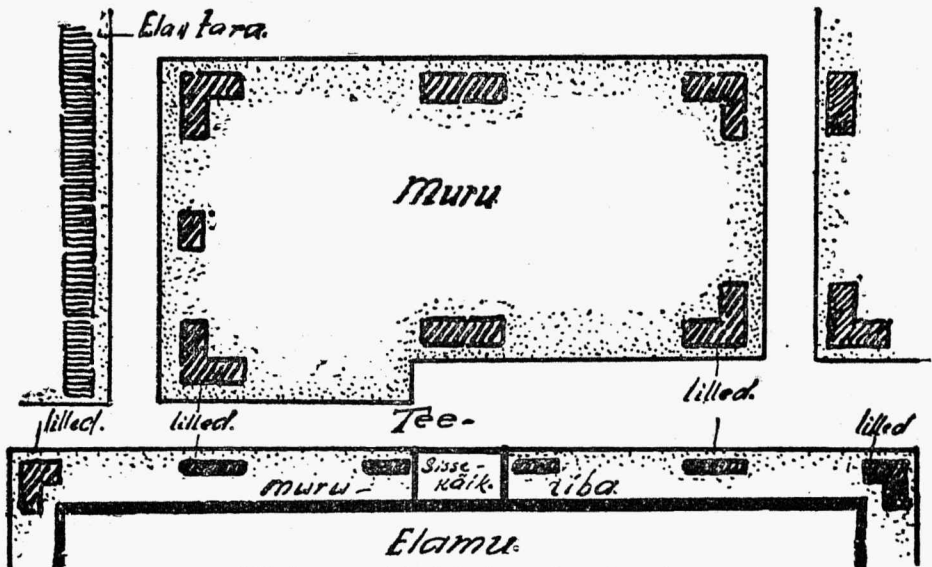
Juuni on kuu, mil tuleb suvililli istutada kaunistamiseks päris kohale. Selle juures kerkivad esile mitu küsimust, mille üle vaja enne selgust.

Missugust lillepeenart tarvitada?

Väga sageli leiame talude ümbruses suurel arvul lilli, kuid alati pole nemad asetatud sääraselt, et pääseksid oma iluga täiel määral maksvusele. Väga

Kuhu rajada lillepeenar?

Sageli on kombeks asetada lilli muruplatside keskele, kuid see ei ole praktiline ega ilus. Kui toome lilled keskelt platsi servadele, siis saame keskele avarama muruplatsi, mida võime kasutada puhkepaigaks ehk mänguplatsiks. Teisest küljest, lilli asetades keskelt servadele, saame kogu platsist avarama, teravikulise üldmulje. Tükeldatud platsi



Lillede asetusi koduümbruse kaunistuseks.

sageli olen leidnud sobimatuid lillepeenraid kujult ja asendilt. Kujult olgu peenar lihtne, rahulikkude äärjoontega. Kõik sikk-sakilised ja keerulised geometrilised ornamendid ei sobi meie lihtsa talu ehitiste ja ümbrusega. Need on laenatud võõrast ümbrusest — suurte barokstiili losside esiseilt.

Meie talu vajab aga lihtsat, meie hingelaadile lähedast kaunistust. Ebapraktilised on ka ümarikud lillepeenrad. Nende katmine lilledega on raskem, samuti üldine korrashoid kulukam kui sirgeservalistel. Harilikult puudub ka ümara lillepeenrale sobiv asukoht.

muudame nii nagu mingiks ruumiks, mis on piirat lillelisest seinast. Kokkuvõttes — asetame lilled platside äärtele, jättes platsi keskelt vabaks.

Missuguses ulatuses kasutada lilli?

Liig pole kunagi hea — nii ka siin. Meie ei tohi kuhjata ega koormata ümbrust ülemäära lilledega. Peame pidama meeles, et roheline muru on meie koduümbruse põhivärv ja sellele asetame elustuseks ja ümbruse soojenduseks rõõmsamaid värve. See viis, mida sageli tarvitatakse, nimelt palistatakse

platside või teede servad pideva lillepeenraga, on tihti liig kulukas ja tülikas. Peame ju niisugusel juhul liig palju lilli kasutama. Sellest saame üle järgmiselt: asetame lilled katkestatud ribadena eelmainitud kohtadele, paigutades lilli tähtsamatele kohtadele, nagu nurkadele ja käikude lõpp-punktidele (v. joonis). Niisuguste katkestatud palistuse üksiklülide pikkus ei tohi olla liig suur, keskmiselt 60—120 sm. ja laius 30—60 sm. Liig laiad peenrad ei pääse, võrreldes suure lillede arvuga nii mõjule, kui kitsad. Peenra laius ja pikkus olgu sobivas vahekorras.

Missuguseid lilli valida?

Ei ole ilus, kui kasutame väga kirjut lilled kogu, sest see teeb aia liig kirevaks ja rahutuks. Vähem liike, kuid üksikliike massilisemalt, see annab selgema, suurejoonelisema ja rahulikuma pildi. Samuti on lugu üksikvärvidega, liig palju värve, see väsitab silmi. Valime vähem lille liike ja neist ainult üksikud sobivad värvid. Üksik värv tuleb asetada kavakindlalt, näiteks iga väiksele peenrale ise värv, kuid kindlas vahelduvas ehk sümmeetrilises järjekorras. Laiemate peenarde puhul asetame kõrgemad lilled taha- ja madalamad et kõrgemad lilled taha- ja madalamad et mida kitsam peenar, seda madalamad lilled sobivad sinna. Ühele peenrale mitte asetada eriaegadel õitsvaid lilli. Lilledel vahel pidada silmas veel erinevusi lõhna ja õitsea ja ning kestvuse kohta. Tarvitame eriti selliseid lilli, mis õitsevad võimalikult rikkalikult ja kaua.

Parimaid suvelilli.

1. *Astrid* — väga palju eriliike ja värve, kõrgus 15—70 sm., õitseb hiljem, kannatab hästi istutamist, sobiv lõikeks — igasugustele peenardele.

2. *Lõvisuud* — värvirikas, kõrgus 15—80 sm., hilisem õitseja, lõikeks hea, samuti peenardele.

3. *Levkoid* — lõhnavad, värvirik-

kad, kõrgus 20—80 sm., õitseb suve teisel poolel, lõikeks ja peenardele.

4. *Peilill* (samelill — tagetes) — kollased-pruunid, 15—70 sm., õitseb varasvest kuni külmadeni, väga õierikas, kannatab kuivust. Kõrgemad gruppilideks, madalamad head äärpalistuseks.

5. *Suvenelgid* — palju värve. 30—65 sm., õitseb suve teisest poolest peale kuni sügiseni — ilus lõike- ja peenralill.

6. *Petuunia* — sinine, valge punane ja kirjud. 25—90 sm. õitseb väga rikkalikult ja kaua. Rõdu ja aknalilleks väga sobiv — allarippuv.

7. *Mungalill* (*Kress*) — kollased, punased, osalt ronivad, õitseb juunist sügiseni. Rõdudele, akendele, postamentidele.

8. *Kohhia* (suve tsüpress) — lehttaim, peene lehine, sügisel punased, kasv püramiiditaoline — 80 sm., dekoratsiooniks nurkadele, sissekäigu ja teede kõrval.

9. *Lillehernes* — lugematuis värves, roniv kuni 2,5 mtr. kõrge, õitseb kaua, hea lõhnaline, lõikeks, peenardele nagu eelmised.

10. *Lobeelia* — sinine, 10—20 sm., õitseb suve läbi: hea äärpalistuse lill madala pügatud muru puhul.

11. *Jaapani humal* — roniv 5—6 mtr., lehtlate ja isteplatside piiramiseks.

Kõik eelpool nimetatud lilled tulevad taimedena asetada kohale, külvist jääb õis neil liig hiljaks.

12. *Magun* (moon) — külvata kohale, palju värve, 30—70 sm., õitseb suve teisest poolest sügiseni.

13. *Mesilill* — sinine, 30 sm., hea meetaim, külv kohale.

14. *Reseda* — kollased, 20—40 sm., hästi lõhnavad, äärpalistuseks, külv kohale.

Lilletaimi ehk seemneid ostes peame alati nõudma kindlaid andmeid nende värvususe, kõrguse ja teiste omaduste kohta. Peenarililledeks mitte segusorte osta.

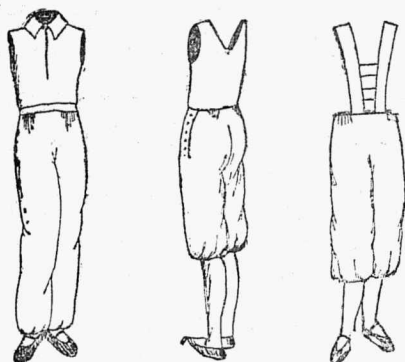
A. Lildemann.

Maanoored!

Tegevuse korraldamiseks saate maanoorteringi põhikirju, seemnekaasmatuse, puufoosi-marjaia ja linnufasmatuse tööjuhiste viihte Põllutöökoja nõuandetalitusest, Tallinn, Piit t. 40. Uuendage kiutirja „Maanoored“ pooleaasta tellimised 1. juulil.

Püksid tütarlaste tööriivastusena.

Mõnede aastate eest peeti poisteriivaste ja eriti pükste kandmist ainult meeste ja poiste eesõiguseks. Viimasel ajal on seesugune vahetegemine õnneks vähenenud. Kuigi püksid on ja jäävad põhiliselt meeste riivastuseks, võivad neid vajaduse korral kanda ka tütarlapsed, ilma et see mõjuks ülbusena või edvistamisena. Ega tütarlapsed tahagi neid omale igapäiseks kandmiseks. Selleks on seelik hoopis ilusam ja tütarlastele sobivam. Paljude tööde juures on püksid aga palju praktilisemad ja sobivamad kui seelik, näiteks kõik tööd, mille juures tuleb kummardada või töötada kõrgel.



Joon. 1. Joon. 2. Joon. 3.
Tütarlaste tööriivastusid.

Eriti suvel on väga palju töid, mille juures tavaline seelik ja kleit on takistav, mõnel puhul koguni inetu. Sellepärast tuleks astuda üle maal veel praegugi valitsevast vaatest, et poiste riiet tütarlastele on lubamatu.

Meie naabermaades, nagu Soomes ja Rootsis pükstes põllul töötav tütarlaps pole enam mingi haruldus. Meie aia- ja põllutöökoosleski on mõnel pool ka tütarlaste vormiriivastus kujundatud püksid.

Kujutlegem näiteks tütarlast heinamaal kuhja tegemas või heinu küüni vedamas, olgu viimasel juhul kas koorma tegemine või heinte sõtkumine. Mis on siin parem riivastus, kas lai igalt poolt torkivaid heinu keha juurde laskev seelik või pikad kinnised püksid? Usun, et valik pole raske. On

teada koguni paar juhust, kus seelikuserv rehepeksmisel on sattunud masina või rihma vahele, tõmmates kassa töötaja jalad ning põhjustades mitmesuguseid kergemaid või raskemaid õnnetusi.

Tööstuslikes ettevõtetes, kus nõue praktilise ja otstarbekohase tööriivastuse alal on kõige enam rahuldumist leidnud, on ka parimaiks leitud püksid kui riivastus, mis ümbritsevad iga keha liiget eraldi. Seelik mõjub ju mitme töö juures umbes samuti jalgadele, nagu labakinnas kätele. Ta ei võimalda igale liikmele iseseisvalt liikumisvabadust, hojab meid nagu kammitsas. Tunneme seda eriti heinte sõtkumisel ja koormate tegemisel. Niitmisel ja loovõtmisel peab aga eelistama küll seelikut, mis õhurikkam ja vabam.

Kui tütarlapsed on korra mõnd tööd pükstes teinud, usun, et nad nii mõnegi töö juurde siis katsuvad tarvitada ainult pükse. Pealegi on siis pesu määrdumine väiksem — nii kitkumisel ja lehmaliipsil, kus midu mustus ja muld kleidi alla pesule pääsevad.

Valides püksid omale tööriivastuseks tuleb pöörata tähelepanu nende mitmesugustele omadustele. Nad peavad olema niihästi praktilised kui ka ilusad. Selleks alltoodud nõuded:

1. Tööriivastus peavad olema parajad laiad. Liiga kitsad takistavad vereringvoolu ja näivad äärmiselt inetud. Laiad aga samuti kui seelik, jäävad töö juures ette ning takistavad liikumist. Soovitavamad on alt pisut kokku kroogitud sääred. Need ka olles võrdlemisi laiad, hoiud küll ümber säärt, ei mõju aga inetult ja kehavormi liiga esiletõlvatult.
2. Paras pikkus on kas pisut allapoole põlvi, kinnitatud sääremarja ja põlvelligese vahelt, või madalamalt labajala pealt.

3. Üleval hoitavad kas traksid või külgeõmmeldud ülaosa, võib ka pluusi kaudu. Võõga kinnitatult või kummipaelaga ülalhoitult nad takistavad vereringvoolu, mis eriti suvel peab olema vaba.

4. Materjal peab olema vastupidav ja tugev, vastavalt töö iseloomule. Parim on omakoetud linane või takune, mis kannatab kaunis palju.

5. Värv tagasihoidlik, võimalikult vähe määrduv. Laudarietus peab olema heledam. Põllu- ja aiatöök on sobiv hall, roheline või sinine. Soovitatav omakoetud riie ise värvida.

6. Lõikena võib tarvitada naispükste lõiget, seda vastavalt vajadusele pikendades ja keskkohast peidetud voltidega parajaks tehes.

Siinjuures paar näidet, kuidas tööpükse võib teha. Eriti hea on mood, mille juurde võib kanda mitmesuguseid pluuse (joon. 3.). Siin pluuse vahetades rõivastus on alati korralik ja kaunis, pluusi võib valida vastavalt ilmale lühema- või pikavarrukalise.

Salme Masso.

Noorte töid ja ülesandeid karjakontrolli alal.

Loomakasvatustööd taladel senini meie organiseeritud maanoorte — maatulusklubide ja teiste organisatsioonide noorte-ringide — töökavades on jäänud tahaplaanile. Selleks pole leitud paenduvaid võimalusi, kuna eriti veisekasvatuse juures enamasti kõik tulunduslikud küsimused ja korraldused puutuvad kokku kogu talu organisatsiooniga, huvid põrkavad sagedasti vastamisi senise talu majapidamisega ja korrustusega (söötmine ja söötade kasvatamine), nõuavad vahest koguni erilisi väljaminekuid (tõuvasikate muretsemine) ja on selletõttu raskelt teostatavad.

Kõikide võimaluste kaalumisel leiame siin siiski väga tänuväärse ala, kuhu noored oma tööindu tulemusterikkalt saavad rakendada. See on kodune karjakontroll. Kodune karjakontroll on mõeldav veisekasvatuse, seakasvatuse, lambakasvatuse ja ka linnukasvatuse aladel. Siin toon ülevaate kodusest piimakarja kontrollist — kui laialdase-
mast ja tähtsamast alast.

Piimakarjakontrolli ülesandeks on anda talundi piimakarjast arvepidamise andmeid eeskätt üksikute lehmade lüpsivõime kohta. Edasi juba kogutud andmete alusel saab asuda suguloomade valikule ja söötmine korraldamisele. Käsilähes toodangukontrolliga arvestatakse ka söötade kulukust materjali saamiseks piimakarja majandusliku tasuvuse kohta.

Ametlik karjakontroll, mis kohtadel teostamist leiab kontrollühingute ja teiste org-ide kontrollringide teenistuses seisvate kontrollassistendite kaudu Põllutöökoja ja Kontrollühingute Liidu juhtimise ja järeelvalve all, annab piimakarja kohta muidugi kõige selgema ülevaate nii toodangute kui ka söödakulutuste osades.

Paljudele taludele osutub aga ametlik

karjakontroll kas kulude tõttu või muudel põhjustel kättesaamatuks ja seal oleks lihtsustatud kodusel piimakarja kontrollil tähtsad ülesanded täita.

Eriti on koduse piimakarja kontrolli teostamine tähtis kodutalu peremehiks ja perenaisiks võrsuvalle maanoorile. Sellega nemad loovad omale kindlama aluse edaspidiseks karjaparanduseks — ajaks kui nad ise tegelikult talundi juhtimisele asuvad.

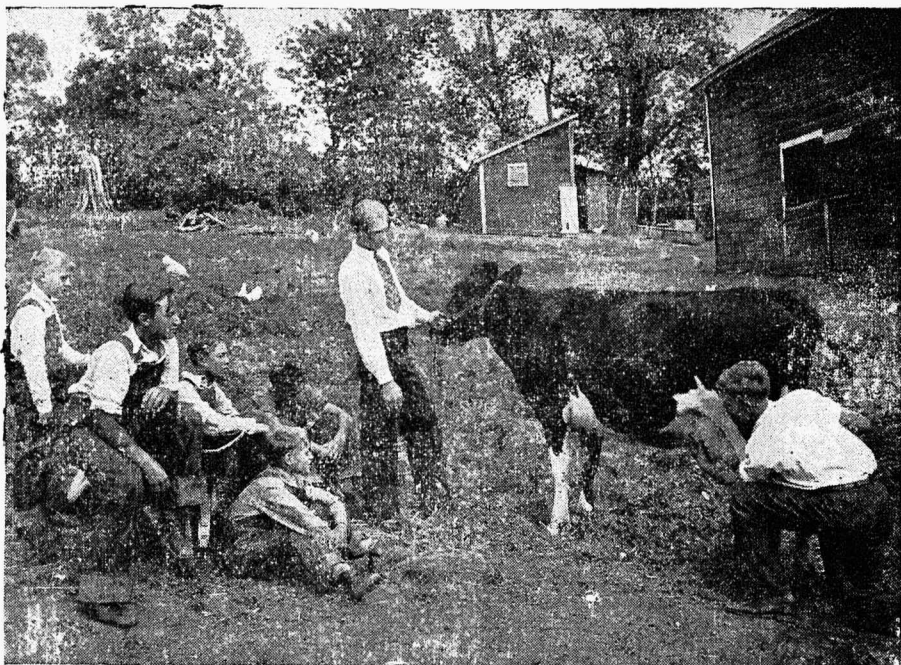
Koduse piimakarja kontrolli teostamisel

klubides või noorteringides moodustatakse huviosalistest piimakarja arendajate töörühm. Rühma liikmed võtavad kohustuse terveks aastaks määratud tööde läbiviimise kodutaludes kas terve karja või osa lehmade juures. Aasta lõpul tehakse töö kohta kokkuvõtteid. Tulemused kantakse ette mõnel klubiohtul.

Tööd alustades seab iga rühma liige endale vihiku, kuhu märgib kogutavad andmed. Vihikuga kõlbab harilik jooneline või ruuduline koolivihik, kuhu vastavad lahtrid sisse joonestatud, nii et igale leheküljele ühe lehma arve tuleb. Otstarbekohasemad oleksid aga trükitud vihikud, missugused müügil Kontrollühingute Liidus (Tallinn, Pikk t. 40) „Üksikute lehmade piimaarvete“ nime all — noorte organisatsioonile hinnaga 5 senti tükk.

Tööd võib alustada kalendri aastaga — jaanuarist jaanuarini; ühtlaselt ametliku kontrollaastaga 1. juulist peale; ühtlaselt taluraamatupidamis-aastaga 1 maist peale või ka teistel kuudel. Tähtis on vaid, et töö haaraks terve aasta ulatuse.

Kodune piimakarjakontroll koosneb:



Noorteringi liikmed piimakarja eksterjööri õppimas.

a) igasuguste lehma puutuvate andmete märkimine

selles ulatuses kui neid kuski majapidamises võimalik hankida:

1. Lehma nimi, lehma kirjeldus ja tundemärgid.

2. Põlvenemine — ema, isa, emaisa, emaema, isa isa, isaema. Põlvenemise teadatel on suur tähtsus üksikute lehmade või sugukondade pärilikkuse omaduste uurimisel ja paremate suguloomade väljavalkul — karjaparenduses.

3. Sündimise aeg või vanus.

4. Eluskaal — saadud sm rihma-möötudega keha pikkuse ja rinnalühermöödu abil või eluskaal otse kaaludes. Eluskaalu abil saab normeerida loomade söötmist. Möötmine või kaalumine tuleks viia läbi kevadel peale karja väljalaskmist ja sügisel peale karja lautumist.

5. Paarituse (kuupäev ja pulli nimi) ja poegimise (kuupäev, vasaika sugu, värv ja kasutamine) ajad kontrolli teostamisel.

6. Märkimised looma tervisliku sei-

sukorra, lüpsi ja kinniolekupäevade kohta.

b. Piimatoodangu märkimine ja arvutamine.

Selleks kaalutakse iga kuu 5., 15. ja 25. kuupäeval igal lüpsil iga lehma piim eraldi ja märgitakse vihkusse. Neid päevi nimetatakse proovilüpsipäevadeks. Tegelik proovilüpsi teostamine võib määratud päevadest liikuda ka 2—3 päeva võrra edasi või tagasi, vastavalt võimalustele.

Kuupiimatoodangu arvestamiseks arvutatakse 5. kuupäeva proovilüpsiga piim 1.—10. kuupäevani, 15. kuupäeva proovilüpsiga 11.—20. kuupäevani ja 25. kuupäeva proovilüpsiga 21.—28.—31. kuupäevani*). 30-päevase kuu juures

*) Tegelikust toodangust kõrvalekalduvad selle meetodiga arvestades on 5% piirides. Kuna kontrollandmeid kasutatakse peaaesjalikult üksikute lehmade tootmisvõime selgitamiseks palju suuremates piirides, siis ei ole sagedamateks proovilüpsideks või igapäevaseks piimakaalumiseks vaja jõust.

tuleb seega kuupiimatoodangu arvutamiseks ainult kolme päeva piimasummad liita ja kümnega korrutada; 31-päevasel kuul sellele tulemusele lisada veel viimase (25. kp.) proovilüpsipäeva piim. 28- või 29-päevasel kuul tuleb eelnevale vastupidiselt lahutada ühe- või kahekordne viimase proovilüpsipäeva piim. Näiteks on jaanuarikuul lehm „Musti“ proovilüpsid 5. I — 9,2 kg, 15. I — 8,7 kg ja 25. I — 8,4 kg, siis tema jaanuarikuu piimatoodang = $(9,2+8,7+8,4) \cdot 10+8,4=268+8,4=271$ kg.

Piima hakatakse arvestama alates neljandast päevast peale lehma poegimist (värskest lüpsma tulemist). Poegimispäev ja 2 sellele järgnevat päeva jäävad arvest välja, kuna siis piima koosseis normaalsest suuresti erinev ja osalt tarvitamiseks kõlbmatu. Arvestus kestab kuni lehma hakatakse lüpsma üle päeva. Päevased piimahulgad mõõdetakse 0,1 kg täpsusega, kuna kuu- ja aastatoodangud märgitakse ainult täisarves. Iga kuu piimasummasid liites leitakse lehma aastatoodang.

Sellega võiks esialgu kodune piimakarjakontroll piirdudagi. Kui kohapeal võimalusi ja huvi leidub, võib piimatoodangu arvutamise kõrval teostada lihtsustatud kujul ka söödakulutuse- ja rasvakontrolli.

Söödakulutuse arvestamiseks tuleb vähemalt üks kord kuu jooksul kaaluda karjale antavad söödad ja märkida pidevalt üles söötmise ajal tehtud muudatused. Kuu lõpul tulevad teha kokkuvõtted ja aasta lõppedes aastakokkuvõtte. Söödakulutuse andmeid saab kasutada kogu karja või üksikute lehmade tasuvuse selgitamiseks ja otsustarbekohasema söötmise korraldamiseks. Arveraamatuna saab kasutada Kontrollühingute Liidu väljaandel ilmunud „Karjalauda päevaraamatut“ (Hind 30 s.).

Piimas leiduva rasvatoodangu rahuldavas täpsuses määramiseks loetakse küllaladaseks, kui lüpsiperioodi kestel ühesuguste (u. 1½ kuud) vaheaegade järgi vähemalt 5 korda piima rasva % kindlaks määratakse. Täpsad andmed saadakse igakuusel määramisel. Teatud ligikaudse pildi üksiku lehma piima rasvasusest annab aga ka ühe- kuni kolmekordne proovimine lüpsiperioodi keskosas (3.—5.-al kuul peale poegimist). Osalistki rasvakontrolli võib teostada kohtades, kus üksiklehmade piima rasvasuse määramiseks võimalusi meiereis või kontrollühingus, kuna proovide tegemiseks vajalikud riistad ja reaktiivid pole kõigile kättesaadavad.

Agr. N. Masso.

Kutsekoolide lõpetajaid.

Vahi põllutöökool.

Aun Rudolf, Elken Kaljo, Gern Rudolf, Hallik Jaan, Ivane Julius, Kodres Karl, Koger Edgar, Kurg Eduard, Lipping August, Nautras Rudolf, Pirn Leonid, Reinvald Arnold, Pärn Felix, Oigus Karl.

Arkna põllutöökool.

Grünberg Valter, Kessler Adolf, Knaut Karin, Kuulbach Karl, Kübarsepp Hugo, Lustberg Evald, Omer Harald, Plundt Arved, Prass Bernhard, Priskal Erich, Reinvaldt Johannes, Reisberg Edgar, Tallenhof Leon, Thalfeldt Lembit, Tombak Hugo, Veiram Robert, Vilu Edvald.

Vodja põllutöökool.

Peterson Jüri, Pariis Arnold, Jaan-

hold Ilmar, Klaudius Leida, Vinter Ilmar, Laissaar Paul, Lussmann Erich, Jakobson August, Granberg Johannes, Jürisson Heinrich, Malm Hermine, Epelik Selma, Stein Arved, Kippar Otto, Neudorf Herman, Peit Ella, Nõmm Aliide, Kustasson Jaan, Kaplur Leo.

Polli põllutöökool.

Hünerson Ilmar, Kadever Alide, Köster Nikolai, Toomasson Ilmar, Miilberg Johannes.

Polli põllutöökooli aianduse eriklass.

Arak Paul, Bedan Riina, Janson Johan, Janson Georg, Jantson Johannes, Jürvetson Jüri, Kilstrom Karl, Korts Salme, Kull Leida, Teder Ilmar, Rääbus Salme, Siika Jaan.

Polli põllutöökooli kodumajanduse eriklass.

Ereline Marta, Jaakson Marta, Kask Helmi, Kits Leida, Kõrb Asta, Kull Maimu, Pihlap Hilja, Reigas Leida I, Reigas Leida II, Sepp Hilda, Tamberg Linda, Tarvast Linda, Tomson Aleksandra.

Helme põllutöökool.

Kallas Heino, Kauber Voldemar, Luht Voldemar, Lääts Ida, Pinsel Alma, Sääs Agathe, Treufeldt Peeter, Varik Vally.

Helme põllutöökooli kodumajanduse eriklass.

Horner Minna, Kiivit Ludmilla, Loorman Aliise, Luik Maali, Mahlapuu Alma, Mölder Ella, Naaris Helgi, Napritson Benita, Rosenberg Linda, Sakk Ludmilla, Sirul Leida, Toomberg Aliide, Vernik Öie, Köpp Marie.

Vigala põllutöökool.

Jaakson Elmar, Niibek Linda, Morrison Salme, Põld Kusti, Tasane August, Einberg Edgar, Mäemurd Eduard, Dautma Alma.

Vigala põllutöökooli aianduse eriklass.

Fuhrmann Rudolf, Janson Helene, Kerbis Georg, Kõgu Marie, Paulmann Robert, Raudsepp Karl, Tapupere Martin, Tomander Friedrich, Tomingas Linda, Villmann Richard, Vassik Heinrich, Ester Arnold.

Kõljala põllutöökool.

Evert Efrosiinia, Eero Olga, Jurkatam Valeeria, Munak Ella, Põld Sohvie, Vaga Mihail, Vapper Efrosiinia.

Väimela põllutöökool.

Eiche Meeta, Haga Siina, Joret Siinaida, Kampus Arnilda, Konsberg Friedrich, Kool Harald, Kull Johannes, Markvart Erna, Mõks Noora, Nemvalts Richard, Nestor Eduard, Rammul Eilfriede, Ruuben Rudolf, Rütüti Voldemar, Saar Joosep, Saaremets Felix, Sikk Alide, Vernik Voldemar, Vedel Edgar.

Väimela karjatalitajate kool.

Karasova Sura, Kasvandik Johanna, Kuulmata Linda, Lõhmus Nya, Nugis Alma, Schmidt Hildegard, Tammemägi Erich, Sagar Lya.

Esimene maanoorte kongress.

Kongress peetakse Arkna põllutöökooli juures Virumaal 23. ja 24. juunil. Kongressile saadab iga Põllutöökoha juures registreeritud maanoorte organisatsioon kaks hääleõiguslist esindajat. Sõnaõigusega osavõtt on võimaldatud kõikidel maanoorterengi liikmetel.

Maanoorte organisatsioonide tegelased ja liikmed on ammu avaldanud soovi, et kokku kutsutaks ülemaaline maanoorte kongress, kus organisatsioonide tegelased ja maanoorte liikumise algatajad saaksid ühiselt läbi kaaluda kõik maanoorte organiseerimist ning töö sihte ja vahendeid puutuvad küsimused. Läänud aastal Põllutöökoha Nõuandetalituse poolt korraldatud ankeedist nähtus, et pea kõik maanoorte organisatsioonid peavad kongressi tarvilikuks ja loodavad suuta saata omal kulul esindaja kongressile.

Vastavalt ilmnenu vajadusele kutsutakse kokku 23. ja 24. juunil Põllutöökoha poolt esimene maanoorte organisatsioonide tegelaste kongress Virumaale Arkna põllutöökooli juurde.

Kongressi päevakord.

Kongressi päevakorras on referaadid ja läbrääkimised maanoorte organisatsioonide töösitidest ja ülesannetest, organiseerimisest kohtadel ja ülemaaliselt, juhtide ettevalmistamisest, noorte töö korraldamisest kõigil aladel, organisatsioonide uus kodukord, rinnamärk ja teised noortetöö korraldusküsimused, mispuhul esinevad kõnede ja referaatidega.

1. Avakõne: J. Hünerson. „Maanoorte liikumise mõte.“
2. K. Liideman. „Maailmavaatelised ja kasvatuslikud ülesanded maanoorte p-m. organisatsioonide töös.“
3. A. Eckbaum. „Maanoorte organiseerimise teed kohtadel ja ülemaaliselt.“

4. O. K o l k. „Milleks organiseerume.“
 5. J. Ü m a r i k. „Maanoorte liikumise eeskujumaa õpetusi.“
 6. E. V i n t. „Maanoorte ringide sisemine korraldus.“
 7. J. E l k e n. „Maa-alkkool ja maanoorte liikumine.“
 8. K. L i i d e m a n. „Ülevaade maanoorte senisest tegevusest.“
 9. A. K a a l. „Astmelised töökavad.“
 10. E. M a a n a i s t e K e s k s e l t s i e s i n d a j a. „Noorte ülesanded kodumajanduses kodukäsitöös ja kodukorralduses.“
 11. O. K e r m a s j a E. N u g i s. „Kuidas rakendada noori tegelikule tööle.“
 12. J. L u h a. „Võistluste ja näituste korraldus.“
 13. „Sport ja mängud maanoorte töös.“
- Õhtul ühine koosviibimine jaanitulel.

Kongressist osavõtjad.

Kongressist võib võtta osa hääleõigusega iga Põllutöökoja juures registreeritud organisatsioon kahe esindaja kaudu, kes vastavate volitustega varustatud. Sõnaõigusega võib kongressist osa võtta iga maanoorte organisatsiooni liige.

Kulud osavõtmisel.

Kulud — sõit Rakverre ja kahe päeva ülalpidamise kulu (umb. Kr. 1.20) jäävad osavõtjate või nende saatjate organisatsioonide kanda.

Rohke osavõtu puhul on loota saada ka raudteel hinnaalandust.

Maakondades püütagu organiseerida gruppisõite, pöördudes korrastusliku abi saamiseks kohaliku maatulunduskonsulendi poole.

Et oleks võimalik kohapeal Arknas teha tarvilikke ettevalmistusi, siis palub Põllutöökoda hiljemalt 16. juuniks üles anda kongressist osavõtta soovijate nimesid adr. Põllutöökoja nõuandetalitus, Tallinn, Pikk 40.

Soovitav oleks, et igast organisatsioonist võtaks osa vähemalt selle juht ehk ringivanem või mõni juhatuse liige.

Meie maanoorteringide töö.

Maanoortepäev Tormas.

Tartumaal, Tormas oli pühapäeval, 3. juunil rohke osavõetuga maanoortepäev kohaliku põllumeeste- ja maanaisteseltsi korraldusel.

Maanoortepäeva külastas põllutöökoja direktor J. H ü n e r s o n, keda saabumisel noorte orkester tervitas mänguga. Ta esines kõnega maanoorte liikumise sihtidest ja eesmärkidest, näidates ära, kuidas need on kaunid ja kooskõlas meie rahvuslike ja riiklike püüetega.

Teisena kõneles maatulunduskonsulent E. V o i t k maanoorte ülesannetest talus ja seltskonnas. Pärast korraldati noorte keskel seltskondlikke mängu ja laule.

Jantra maanoored tõusval teel.

Siinsetel maanoortel puudus senini oma organisatsioon. Oli küll olemas teisi majandusl. sihiga seltse ja ligiduses isegi Ü. E. N. Ü. osakond, kuid viimane

oli loobunud noorteorg. omaseist kõlblikest aluseist, mistõttu sellest ei saanud juttu olla kui aatelisest ja kasvatuslikku sihti taotlevast organisatsioonist. Maanoori on siin võrdlemisi palju. Täiesti hariduse vaesed, huvilagedad ja kindlama sihita elased noored, kes vaba aja priiskasid kasutult ära. Noorte ideaaliks 11. märtsist s. a. peale sai maatulundus klubi ja selle suured sihid ning kõrged eesmärgid. Hea, et noored ka huvitatud ja kaasatõmbavad organiseerimise töös. Senini on klubi liikmeks astunud 65 noort, kes jagunevad 4 kodutalu töörühma: kodumajanduse, aianduse, heinataimede ja kanakasvatuse alal. Tegevus on innukas ja tulemusrikas olnud. Edu täheks on head juhid. Esimees P a u l H e r m a n, lõpetanud aianduskooli ja Väimela maanoorte juhtide kursuse. Sekretär A. I. f. M ä l l o lõpetanud põllutöökeskkooli, varahoidjaks energiline pr. S a l m e B o r e k.

EESTI OMAVALITSUSTE KINNITUS A.-S.

OMA

Põhikapital ja tagavarad üle Kr. 600.000.—

Kinnisvarad Tartus ja Viljandis.

TOIMETAB:

**tule-, elu-, rahe-,
koduloomade-,
murdvarguse- ja
klaasikindlustusi.**

Edasikindlustuse vastuvõtmine vallaseitsidelt.

Põllumehed! enne kui kindlustate oma varanduse või elu, pöörake „OMA“ esindajate poole ja Teie veendute, et „OMA“ kindlustuse- ja maksutingimused on soodsamad kui teistes seltsides.

„OMA“ on kogu Eesti rahva ühine ettevõte. „OMA“ juhatuses on rahva enda poolt valitud omavalitsuste ja põllumajandusühisuste juhtivad tegelased. „OMA“ ümber on koondunud kõige suurem arv põllumehi.

Seltsi juhatus: Tartus, Riia tän. 41, oma majas, telef. 3-44,

Peaesindused: Tallinnas, Pärnus, Rakveres, Paides, Võrus, Viljandis ja Tõrvas.

Eesti Põllumeeste Keskseksi

Jäned

Põllutöökeskkoolis

algavad eksamid 18. juunil ja
20. augustil Jänedal.

Vastu võetakse meesõpilasi võistluseksamitega eesti- ja saksakeeles ja aritmeetikas 6 kl. algkooli õppekava ulatuses. Koolis on korter, küte, valgustus maksuta, ülespidamine 12 krooni kuus, mida ka natuuras võib tasuda. Lõpetajatel ülikooli põllumajandusteaduskonnas edasi õppimine võimalik vastavate eksamite õiendamisel.

Noored, tulge Jänedale õppima!

Telefon: Aegviidu 2-a.

KOOLJUHATAJA.

POLLI põllutöökool

**ühes aianduse- ja pere-
naiste eriklassiga.**

**Õpilaste vastuvõtmine on
alganud.**

Põllutöökoolis ja aianduse eriklassis algab õppetöö 15. oktoobril ja perenaiste eriklassis 1. nov. s. a. Õppemaksu ei ole. Korter, küte ja ja valgustus tasuta. I klassi õpilased põllutöökoolis ja aianduse kl. õpilased, kes jäävad kooli juure suvepraktikale (Polli riigimõisa ja Morna aiatalu), saavad ka talvel prii ülalpidamise kooli poolt. Sooviavaldused saata ühes koolitunnistuse ja ristimisetàhëga aadressil:

Polli põllutöökool, Nuia kaudu,
telefon Nuia 3.

Koolijuhataja.