

Põhikoolist väljalangenute taastoomine haridussüsteemi

KONTROLLIARUANNE

Nr 2-5/03/59
04.07.2003

Põhikoolist väljalangenute taastamine haridussüsteemi

Tallinn
2003

Kokkuvõte

Riigikontroll viis läbi auditi, mille eesmärgiks oli anda ülevaade põhihariduseta isikute olukorrast Eestis ning analüüsida nende taastoomist haridussüsteemi. Auditeeritud perioodiks on 2001–2003, osaliselt kasutati ka 2000. aasta andmeid. Vaatluse all olid peamiselt 17–49-aastased inimesed, erilise tähelepanu all noored vanuses 17–24, kes olid katkestanud õpingud põhiharidust omandamata.

2000. aasta rahvaloenduse andmetel oli põhihariduseta ligi 12 000 17–49-aastast inimest, kohalike omavalitsuste vastustest Riigikontrolli küsimustele selgus aga, et põhihariduseta inimeste arv võib ulatuda 17–24-aastaste seas kuni 10 000-ni, 25–49-aastaste seas 11 000-ni. Igal aastal katkestab põhikooli ligi tuhat noort.

Nii tööjõu-uuringud kui ka rahvaloenduse andmed näitavad, et põhihariduseta inimestel on kesised väljavaated tööd leida. 2001. aastal oli põhihariduseta isikute töötuse määr 27,4%, kesk- ja kõrgharidusega inimeste puhul oli see näitaja vastavalt 13,6% ja 7,4%. Eriti tõsiseks probleemiks on töötus põhihariduseta kuni 24-aastaste puhul, kelle hulgas on töötuid üle poole. Ka sissetulek on põhihariduseta inimestel ligi kolm korda väiksem kui kõrghariduse ja kaks korda väiksem kui kutsehariduse omandanutel. Sellestki moodustab palgatöö väiksema osa (17–24-aastastel kolmandiku), mis näitab, et põhihariduseta kodanikud on suur koorem riiklikule toetussüsteemile.

Lisaks põhihariduseta isikute suurematele toimetulekuprobleemidele on neil võrreldes teistega sagedasemad kokkupuuted õigusrikkumistega. Riigikontrolli analüüs näitas, et ligi 13% 18–55-aastastest põhihariduseta inimestest on kinni peetavad või kriminaalhooldusalused.

Ettepanekud haridus- ja teadusministrile ja seisukohad ministri vastuse suhtes

Koostada tegevuskava põhihariduseta isikute haridussüsteemi tagasitoomiseks. Alustada tuleks info kogumisest põhihariduseta isikute arvu ja paiknemise kohta ehk luua süsteem, mis võimaldaks põhihariduseta inimesed “üles leida”.

Riigikontroll aktsepteerib ministri seisukohta, et see peaks sündima Haridus- ja Teadusministeeriumi tihedas koostöös kohalike omavalitsuste, tööhõiveametite ja Sotsiaalministeeriumiga.

Kaaluda stipendiumi maksmist täiskasvanud põhihariduse omandajatele. Kui töötute turule naasmise toetamiseks kaetakse koolituskulud ja makstakse ka stipendiumi, siis põhihariduseta inimeste õpimotivatsiooni parandamiseks ei ole praegu ühtki vahendit.

Haridus- ja teadusminister väitis, et selle teemaga peaks tegelema Sotsiaalministeerium. Riigikontroll mõnab, et õpilaste toetamine eeldab Haridus- ja Teadusministeeriumi tihedat koostööd Sotsiaalministeeriumiga, kuid leiab siiski, et kuna Haridus- ja Teadusministeerium vastutab põhihariduse omandamise võimaluste loomise eest ning valmistab ette õppetoetuste seaduse eelnõu, mis käsitleb üliõpilaste toetamist, võiks ta olla algatajaks ka põhihariduse omandajate toetamise küsimuses.

Arendada praegu pakutavaid võimalusi, et katkestatud põhihariduse jätkamist kergendada. Põhihariduse omandamiseks on peale tavakooli praegu kaks võimalust – täiskasvanute gümnaasium ning eelkutsõpe, kus täiskasvanute gümnaasium annab põhi- ja kutsekool kutseharidust. Nende võimaluste kasutamine on aga piiratud.

- 1) Täiskasvanute gümnaasiumi puhul tuleks luua võimalused õppida igas klassis igas maakonnas.

Kahjuks ei selgu ministri vastusest, mida selleks konkreetselt ette võetakse.

- 2) Ministeerium võiks pakkuda täiskasvanute gümnaasiumidele tuge individuaalsete õppekavade loomises, töötades välja õppekava koostamise juhendi ning individuaalse õppekava rahastamise süsteemi.

Minister lubas juhendi välja töötada 2003. aasta lõpuks, õppekava koostamise täiendkoolitusega on juba alustatud. Kuigi minister tõdes, et individuaalse õppekava rakendamisega peaks kaasnema suurem pearaha, ei nimetanud ta vastuses, millal individuaalse õppekava rakendamist täiendavalt finantseerima hakatakse.

- 3) Et eelkutseõpet võimaldatakse praegu ainult kahes maakonnas, tuleks selle rakendamisega aktiivsemalt tegelda.

Minister vastas, et võimalused on loodud, kuid grupid ei tule täis ja kutsekoolid ei suuda õppekavu kokku panna. Riigikontroll leiab, et ministeerium ei tohiks loota ainult kutsekoolide ja kohalike omavalitsuste algatusele, vaid koole tuleks õppekavade koostamisel ja kohtade planeerimisel abistada, tagamaks eelkutseõppes osalemise võimalus kõikidele seda õppevormi vajavatele õpilastele.

- 4) Tuleks lihtsustada eelkutseõppe korraldamist, lubades ka kutsekoolidel täiskasvanutele põhiharidust anda.

Minister ei nõustunud ettepanekuga, leides, et kutseõppeasutustes laialdaselt üldhariduse omandamist võimaldada pole otstarbekas. Keskendumine individuaalõppe arendamisele toetab ministri arvates põhihariduse omandamist enam. Riigikontroll jääb siiski seisukohale, et kui kutsekoolis on kvalifitseeritud personal ja soovijaid üle 17-aastaste seas leidub, peaks saama omandada põhiharidust ka kutsekoolis. Praegune olukord, kus õppetöö toimub kahes eri koolis – nii täiskasvanute gümnaasiumis kui ka kutsekoolis – pärsib põhihariduse omandamist eelkutseõppe käigus.

- 5) Teavitada eelkutsekoolitusest tööhõiveameteid, et need saaksid kaaluda, kas suunata põhihariduseta töötut tööturukoolitusele või hoopiski eelkutseõppesse.

Minister nõustus ettepanekuga.

- 6) Arvestada eelkutseõpet pakkuvate kutsekoolide ja täiskasvanute gümnaasiumide rahastamisel vähemalt osaliselt lõpetajate hulka, et suurendada nende motivatsiooni tegelda probleemsete õpilastega.

Minister vastas, et suurem tähelepanu kutsekoolide töö tulemuslikkusele on üks järgmise aasta eesmärkidest ning riigieelarvest taotletakse raha kutseõppe rahastamise mudeli uuendamiseks. Kahjuks ei selgu vastusest, milles uus rahastamismudel seisneb ning kuidas on kavas hakata kutsekoolide tulemuslikkust nende rahastamisel arvestama.

Sisukord

SISSEJUHATUS	5
Auditi lähtekohad	5
Auditi iseloomustus	6
1. PÕHIHARIDUSTETA ISIKUD JA NENDE TOIMETULEK	7
1.1. Põhihariduseta isikute arv Eestis	7
1.2. Põhihariduseta isikute toimetulek	8
1.2.1. Põhihariduseta isikute osalemine tööjõuturul	8
1.2.2. Põhihariduseta isikute sissetulekud	11
1.2.3. Põhihariduseta isikud ja kuritegevus	12
2. PÕHIHARIDUSETA ISIKUTE MÄRKAMINE JA ABISTAMINE	14
2.1. Võrgustik põhihariduseta isikute märkamiseks ja nendega tegelemiseks	14
2.2. Põhihariduseta täiskasvanute toetamine hariduse omandamisel	16
3. ÕPPIMISVÕIMALUSED PÕHIHARIDUSETA ISIKUTELE	19
3.1. Õppimisvõimalused ja nende regionaalne paiknemine	19
3.1.1. Täiskasvanute gümnaasiumid	19
3.1.2. Kutsealane eelkoolitus	21
3.1.3. Tööturukoolitus	22
3.2. Õppevormide tulemuslikkus	24
LISAD	26
1. Kokkuvõtte omavalitsuste vastustest	27
2. Kokkuvõtte tööhõiveametite vastustest	29
3. Kokkuvõtte täiskasvanute gümnaasiumide vastustest	33
4. Kokkuvõtte põhikooli baasil kutsealast eelkoolitust pakkuvate kutseõppeasutuste vastustest	36
5. Kokkuvõtte täiskasvanute gümnaasiumi õpilaste vastustest	39
6. Kokkuvõtte kutsealases eelkoolituses osalevate õpilaste vastustest	43
7. Auditi käigus läbi viidud intervjuud	47
8. Aruandes kasutatavad mõisted	48
9. Haridustasemete detailne jaotus 2000. aasta rahvaloenduse andmetel	50
10. Põhihariduseta isikute osakaal kinnipeetavatest ja kriminaalhooldusalustest	51
HARIDUS- JA TEADUSMINISTRI VASTUS	52

Sissejuhatus

Kontrolliaruande eelnõu esitatakse haridus- ja teadusministrile ametliku vastuse saamiseks. Riigikontroll eeldab, et vastuses kommenteerib minister eelnõu järeldusi ja ettepanekuid ning esitab tegevuskava ettepanekute rakendamiseks.

Kontrolliaruande eelnõu ja ministri vastuse põhjal koostab Riigikontroll lõpliku kontrolliaruande, millega koos avaldatakse ministri vastus täistekstina.

Auditi aluseks on Riigikontrolli 2003. aasta tööplaan.

Auditi eesmärgiks on analüüsida riigi tegevust põhihariduseta isikute taastoomisel haridussüsteemi ja neile õppimisvõimaluste pakkumisel ning teha ettepanekuid olukorra parandamiseks.

Auditi fookuses on peamiselt 17–49-aastased isikud, erilise tähelepanu all on noored vanuses 17–24, kes on katkestanud õpingud põhiharidust omandamata.

Auditeeritavaks perioodiks on aastad 2001–2003, osaliselt kasutatakse ka 2000. aasta andmeid.

Auditirühma kuulusid vanemaudiitorid Kristjan Paas ja Kaire Tamm ning audiitor Heiki Randma.

Auditi lähtekohad

2002. aastal viis Riigikontroll läbi auditi “Koolikohustuse täitmise tagamine”, millest kasvas välja ka käesolev audit. Kui eelmises auditis keskenduti koolikohustuse täitmise arvestusele ning sellele, mida on tehtud kooliskäimise parandamiseks, siis käesolevas auditis vaadatakse, millised võimalused ja probleemid on koolikohustuse eest vanematel põhihariduseta isikutel edasiõppimiseks.

Riigikontroll otsis auditi käigus vastust kolmele põhiküsimusele:

- Kui palju on põhihariduseta isikuid Eestis ja milline on nende käekäik ühiskonnas?
- Kuidas on korraldatud põhihariduseta isikute suunamine haridussüsteemi ja nende toetamine õpingute ajal?
- Milliseid õppimisvõimalusi pakutakse põhihariduseta isikutele ja kui tulemuslikud on erinevad õppevormid?

Põhihariduseta isikud moodustasid 2000. aasta rahvaloenduse andmetel rahvastikust 19,1% (10-aastased ja vanemad isikud). Kuigi viimastel aastatel on nende arv vähenenud, on see püsinud kõrge eelkõige noorte seas. 2000. aasta rahvaloenduse andmetel oli 20–24-aastaste seas põhihariduseta isikuid 2%, 25–49-aastaste seas aga ligi kaks korda vähem ehk 1,2%.

Põhihariduse puudumine loob eeldused kvalifitseerimata tööjõu tekkeks – kutsestandardites on kvalifitseeritud tööjõu madalaimaks haridustasemeks märgitud põhiharidus. Kuna vastuvõtt kutseõppeasutustesse toimub vaid põhihariduse baasil, siis on põhihariduseta inimesel ka raskem eriala omandada.

Põhihariduseta isikute seas on töötute osakaal mitu korda suurem kui kõrgema haridustasemega isikutel. Eriti probleemne on see põhihariduseta noorte ehk kuni 24-aastaste puhul: töötute osakaal nende seas oli 2001. aastal enam kui kaks korda suurem keskmisest töötuse määrast selles vanuserühmas.

Põhihariduse puudumine ja töötus tekitavad ühiskonnas sotsiaalsete pingete kõrval ka turvalisusprobleeme: Riigikontrolli analüüs näitab, et ligi 14% 18–55-aastastest põhihariduseta isikutest on kinnipeetavad/kriminaalhooldusalused.

Seega tähendab põhihariduseta isikute arvu kasv suuremaid kulutusi sotsiaal- ja korrakaitseüsteemile. Põhihariduseta isikute – eelkõige noorte – taastoomisega haridussüsteemi oleks võimalik nende toimetulekuprobleeme ennetada.

Auditi iseloomustus

Auditis toetutakse peamiselt küsimustikele, mis saadeti:

- 58-le omavalitsusele ja 4-le Tallinna linnaosa valitsusele. Seejuures arvestati, et oleksid esindatud kõikide maakondade ja erineva suurusega omavalitsused (lisa 1).
- Kõigile 16-le tööhõiveametile (lisa 2).
- Kõigile 24-le täiskasvanute gümnaasiumile, kus pakutakse põhihariduse tasemel õpet (lisa 3).
- Kõigile põhihariduseta isikutele kutsealast eelkoolitust (edaspidi ka eelkurseõpet) pakkuvatele kutseõppeasutustele – Põltsamaa Kodu- ja Põllutöökool, Sillamäe Kutsekeskkool, Valgamaa Kutseõppekeskus (lisa 4).
- Viies täiskasvanute gümnaasiumi ja 3 eelkurseõpet pakkuva kooli õpilastele. Täiskasvanute gümnaasiumide valikul lähtuti eelkõige sellest, et oleksid esindatud eri piirkondade ja suurusega koolid ning kaasatud oleksid ka venekeelset õpet pakuvad täiskasvanute gümnaasiumid (lisad 5 ja 6).

Lisaks analüüsiti Statistikaameti uuringuid “Leibkonna elujärg 2001” ja “Eesti tööjõu-uuring 2001” (edaspidi ETU) ning kasutati Statistikaameti 2000. aasta rahva ja eluruumide loenduse (edaspidi rahvaloendus) avalikku andmebaasi.

Intervjuud viidi läbi Haridus- ja Teadusministeeriumis, Sotsiaalministeeriumis ning omavalitsustes, täiskasvanute gümnaasiumides ja kutseõppeasutustes. Kontrolliaruande eelnõus kasutatavad mõisted on lisas 8.

1. Põhiharidusteta isikud ja nende toimetulek

1.1. Põhihariduseta isikute arv Eestis

Andmed põhihariduseta isikute kohta on väga erinevad. Ühtne ülevaade põhihariduseta isikutest ning nende vanuselisest jaotusest aga puudub.

Infot põhihariduseta isikute kohta on võimalik saada mitmest allikast. Statistikaameti kaudu saab ülevaate põhihariduseta isikutest rahvaloenduse andmetel. Osalised andmed on ka ligi neljandikul omavalitsustest. Haridus- ja Teadusministeerium neid andmeid ei kogu, kuid tal on ülevaade põhikooli katkestajaist.

2000. aasta rahvaloenduse andmetel¹ oli 10-aastaste ja vanemate isikute seas 235 298 põhihariduseta isikut² (haridustasemete detailne jaotus on lisas 9). 1989. aasta 26,3%-lt on põhihariduseta isikute osakaal rahvastikust langenud 2000. aastaks 19,1%-ni. Ühelt poolt on selle põhjustanud hariduse parem kättesaadavus, teisalt aga elanikkonna vähenemine vanemate inimeste arvel, kes põhihariduse omandamiseni ei jõudnud.

Tabel 1. Põhihariduseta (sh algharidusega ja alghariduseta) isikud 2000. aastal

Vanusegrupp	Põhihariduseta isikuid*	% vanusegrupist
17–19	4 226	7%
20–24	2 227	2%
25–29	1 208	1%
30–34	805	1%
35–39	795	1%
40–44	1 043	1%
45–49	1 754	2%
50–54	2 576	3%
55–59	5 341	7%
60–64	10 484	13%
65–69	16 867	24%
70–74	20 199	33%
75–79	15 390	39%
80–84	8 688	48%
85+	10 668	61%
Vanus teadmata	20	5%

* Tabelis pole välja toodud 10–16-aastaseid ehk koolikohustuslikus eas olevaid isikuid, kes alles omandavad põhiharidust (neid oli loenduse seisuga 150 266).

Allikas: Statistikaamet, 2000. aasta rahvaloenduse tulemused

Muret tekitab põhihariduseta isikute arv noorte hulgas. Kui 2000. aasta rahvaloenduse andmeil oli 25–49-aastaste seas põhihariduseta isikuid 1,2%, siis 20–24-aastaste seas oli neid kaks korda enam, 17–19-aastaste seas aga juba ligi 7%.

Samas ei anna rahvaloenduse andmed 17–19-aastaste põhihariduseta isikute arvu kohta täpset ülevaadet, käsitledes põhihariduseta isikutena ka neid 17–19-aastaseid, kes loenduse hetkel omandasid põhiharidust üldhariduskoolis või kaug- ja õhtuses õppevormis. Kogumikust “Haridus 1999/2000” selgub, et üldhariduskoolis omandas põhiharidust 844 17–19-aastast õpilast, õhtuses ja kaugõppe õppevormis 848 õpilast, mis kokkuvõttes vähendab põhihariduseta isikute osakaalu 17–19-aastaste vanuserühmas ligi 3%.

Rahvaloenduse andmetel on kõige töövõimelisemas elanikkonna rühmas ehk vanusegrupis 17–49 põhihariduseta isikuid ligi 12 000.

¹ Rahvastiku haridustaseme määramiseks esitati 2000. aastal korraldatud rahvaloendusel kõigile 10-aastastele ja vanematele isikutele küsimus kõrgeima omandatud hariduse kohta.

² 2000. aasta rahva ja eluruumide loendus. Haridus. Usk.

Riigikontroll kogus andmeid põhihariduseta isikute arvu kohta ka omavalitsustelt, kelle vastused küsimustikule näitasid, et vaid ligi neljandikul neist (peamiselt väikestel omavalitsustel) on ülevaade oma põhihariduseta elanike arvust. Vanuserühmas 17–24 oli põhihariduseta isikuid 2% ehk võrreldes vanuserühmaga 25–49 ligi kolm korda rohkem. Kui eeldada, et väiksemad omavalitsused sarnanevad ses suhtes suurematega, saab välja tuua põhihariduseta isikute suurusjärgud 17–24-aastaste ja 25–49-aastaste elanike kohta kogu Eestis. Võttes aluseks rahvastiku arvu 01.01.2002. a seisuga, võib oletada, et 17–24-aastaste seas on põhihariduseta isikuid kokku ligikaudu 10 000. Vanuserühmas 25–49 võib põhihariduseta isikuid olla aga ligi 9 500.

Haridus- ja Teadusministeerium on oma tegevuse planeerimisel võtnud aluseks, et ühiskonnas on vanusegrupis 17–25 üle 20 000 põhihariduseta noore³. See arv sisaldab ka üldhariduskooli ja õhtukooli põhikooliklasside katkestajaid kui põhihariduseta isikute ühte riskigrupi. Ülevaade põhikooli katkestajatest on tabelis 2. Katkestajate arv õhtu- ja kaugõppevormis on peatükis 3.1.1.

Tabel 2. Põhikooli katkestajad

	1998/1999	1999/2000	2000/2001	2001/2002
Põhikooli katkestajad	899	998	1025	737
% õpilastest	0,48%	0,54%	0,57%	0,43%

Allikas: Statistikaamet

Õpingute katkestamine ei tähenda, et isik jääbki põhihariduseta, sest ta võib mõne aja möödudes asuda uuesti haridust omandama. Näiteks 2001/2002 õppeaastal põhikooli katkestanud 737 õpilasest 70 ehk ligi 10% jätkas 2002/2003 õppeaastal õpinguid samas üldhariduskoolis ning 388 õpilast ehk ligi 53% täiskasvanute gümnaasiumis.⁴ Seega jätkas enam kui pool katkestajatest hariduse omandamist juba järgmisel õppeaastal.

1.2. Põhihariduseta isikute toimetulek

Põhihariduseta isikutel on kesisemad väljavaated tööd leida ning suuremad toimetulekuprobleemid võrreldes kõrgema haridustasemega isikutega.

1.2.1. Põhihariduseta isikute osalemine töajuturul

Kuigi haridustase üksi ei taga inimese toimetulekut, sõltuvad inimese staatus töajuturul ja sissetulekud lisaks muudele näitajatele (nt majanduse eripära, inimese oskused) ka inimese haridusest. Nii Eesti töajou-uuringud⁵ kui 2000. aasta rahvaloenduse andmed näitavad, et madalama haridusega isikute seas on majanduslikult aktiivseid ehk isikuid, kes soovivad ja suudavad töötada, kordades vähem võrreldes kõrgema haridustasemega isikutega.

Töajou-uuringu andmetel oli 2001. aastal 1 047 200 15–74-aastast tööalist inimest. Üldjoontes on Eesti tööalase elanikkonna ehk 15–74-aastaste haridustase üsna kõrge – ligi 2/3 neist on kesk- või kõrgharidusega. Tööalase elanikkonna jaotumine haridustasemetega on toodud joonisel 1.

Eestis võib 17–24-aastaste vanuserühmas olla kokku ligi 10 000 isikut, kel puudub põhiharidus.

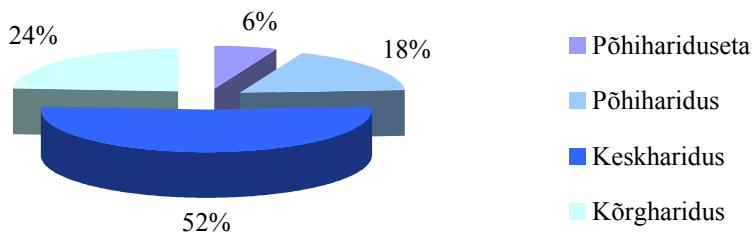
Igal aastal suureneb põhihariduseta isikute hulk põhikooli ja täiskasvanute gümnaasiumide katkestajate arvel ligi tuhande võrra.

³ Tegevuskava kutseharidussüsteemi arendamiseks Eestis aastatel 2001–2004, lk 27

⁴ Õpilaste registrile tehtud teabepäringu vastused

⁵ Statistikaamet on töajou-uuringuid läbi viinud alates 1995. aasta algusest. Lisaks omandatud haridusele uuritakse hõivatute käest põhitöö tegevusala, ametit, tööaega ja mitteaktiivsetel mitteaktiivsuse põhjust, elatusallikaid jms.

Joonis 1. Tööeline elanikkond haridustasemetega, 2001

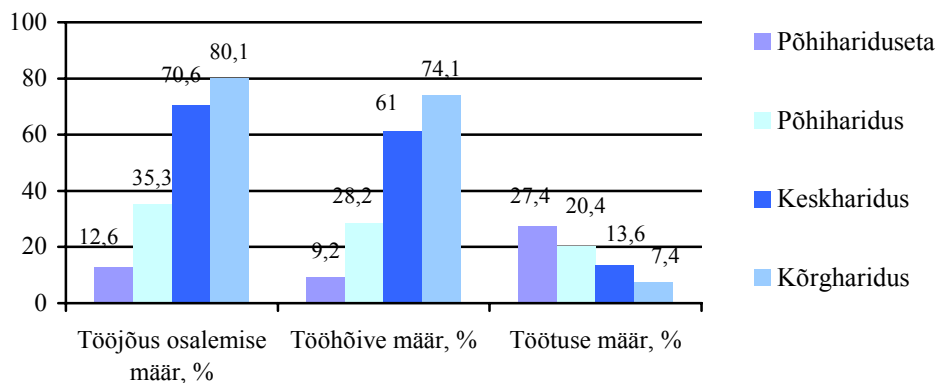


Allikas: Statistikaamet

15–74-aastastest ehk tööelistest on majanduslikult kõige aktiivsemad kõrgharidusega isikud. Neist oli 2001. aastal tööga hõivatuid ja töötuid kokku 80% ehk kaks korda enam kui põhiharidusega isikutest ning kuus korda enam kui põhihariduseta tööelistest isikutest.

Ülevaade majanduslikult aktiivsete (tööga hõivatud ja töötud kokku) ning hõivatute osatähtsusest tööelises rahvastikus ning töötute osatähtsusest haridustasemetega lõikes on toodud joonisel 2.

Joonis 2. 15–74-aastased tööjõus osalemise⁶, tööhõive⁷ ja töötuse määra⁸ järgi, 2001



Allikas: Eesti Statistikaamet, ETU andmebaas

Hõivatute osatähtsus tööelises elanikkonnast ehk tööhõive määr on samuti suurem kõrgema haridustasemega isikute seas. Põhihariduseta tööelistest isikutest oli tööga hõivatud vähem kui 10%, mis on ligi kaheksa korda vähem kui hõivatute osatähtsus kõrgharidusega tööelises elanikkonnast. Võrreldes kesk- ja kõrgharidusega hõivatutega on hõivatuid suhteliselt vähe ka põhiharidusega isikute seas. See näitab, et tööturul on muu hulgas oluliseks näitajaks ka haridus – mida kõrgem haridus, seda suuremad võimalused tööd leida.

2001. aastal moodustasid töötud tööjõust keskmiselt 12,6%. Töötuse määr oli väikseim kõrgharidusega isikute seas – ligi 7%. Kõige rohkem oli töötuid põhihariduseta inimeste hulgas – 27,4%.

Põhihariduseta isikuid oli majanduslikult aktiivsete seas enam kui kuus korda vähem võrreldes kõrgharidusega isikutega.

Põhihariduseta tööelises elanikkonnast oli tööga hõivatud vähem kui 10%.

⁶ Tööjõu osatähtsus tööelises rahvastikus

⁷ Hõivatute osatähtsus tööelises rahvastikus

⁸ Töötute osatähtsus tööjõus (hõivatud ja töötud)

Töötud moodustasid suurima osa põhihariduseta tööjõust ka 2000. aasta rahvaloenduse andmetel, vanusegruppide järgi oli töötuid enam alla 25-aastaste seas. Analüüsidest tööealise elanikkonna osalemist tööjõuturul vanuse järgi, selgub, et eri vanusegruppides pole haridustaseme mõju ühene. Tabelis 3 on ülevaade 17–24-aastaste ja 25–49-aastaste majanduslikust seisundist (2001. aasta tööjõu-uuringu andmeil).

Tabel 3. Tööealise elanikkonna majanduslik seisund hariduse ja vanuse järgi*, 2001

	Tööjõus osalemise määr	Tööhõive määr	Töötuse määr
17–24-aastased			
Põhihariduseta	43%	21%	52%
Põhiharidus	34%	25%	27%
Keskharidus	52%	42%	20%
Kõrgharidus	85%	69%	18%
25–49-aastased			
Põhihariduseta	36%	28%	24%
Põhiharidus	75%	60%	21%
Keskharidus	87%	75%	14%
Kõrgharidus	91%	85%	6%

* Andmed vanusegruppide lõikes on hinnangulised, kuna need on sageli leitud väikeste valimite põhjal.

Allikas: ETU 2001, Tartu Ülikooli rahvamajanduse instituut

Tabelist on näha, et suurim risk töötuks jääda on noortel, kes alles sisenevad töturule. Noorte seas on töötute osakaal tööjõust suurem kui 25–49-aastaste seas. 17–24-aastaste põhihariduseta isikute seas moodustavad töötud tööjõust ehk hõivatutest ja töötutest kokku 52%. See näitaja on keskmisest töötuse määrast vastavas vanusegrupis (15–24-aastaste seas 2001. aastal 22,2%) enam kui kaks korda suurem. Teiste haridustasemete seas ei ole noorte töötute osakaal keskmisest noorte töötuse määrast niivõrd erinev.

Kui 25–49-aastaste seas oli keskmine töötuse määr 2001. aastal 11,9%, siis põhihariduseta 25–49-aastastest oli töötuid kaks korda rohkem. Kõrgharidusega 25–49-aastaste isikute seas oli töötute osa tööjõust vaid 6%.

Riigikontroll uuris põhihariduseta isikute käekäiku ka tööhõiveametilt. Selgus, et nende statistika ei võimalda põhihariduseta töötutest terviklikku ülevaadet saada. Põhihariduseta töötuid on võimalik eristada alles alates novembrist 2002, 30.03.2003. a seisuga oli end töötuks registreerinud 1556 põhihariduseta isikut⁹.

Tööhõiveametitel pole andmeid kõigi põhihariduseta töötute vanuselise jaotuse kohta. Sellise jaotuse suutis esitada vaid 5 tööhõiveametit 16-st, kelle vastuste põhjal saab välja tuua, et 31.01.2003. a seisuga oli 6,4% töötutest põhihariduseta. Vanusegrupis 16–24 moodustas põhihariduseta töötute osakaal 13,4%. Kui nimetatud andmeid laiendada kõigile töötutele selles vanusegrupis, võib 16–24-aastastest töötutest olla põhihariduseta 12% ehk 31.01.2003. a seisuga ligi 1094 isikut.

Suurim oht töötuks jääda on eelkõige noortel põhihariduseta isikutel.

Eestis võib 16–24-aastastest töötutest olla põhihariduseta ligi tuhatkond inimest.

⁹ Neist algharidusega 1474, kutseharidusega ilma põhihariduseta 82

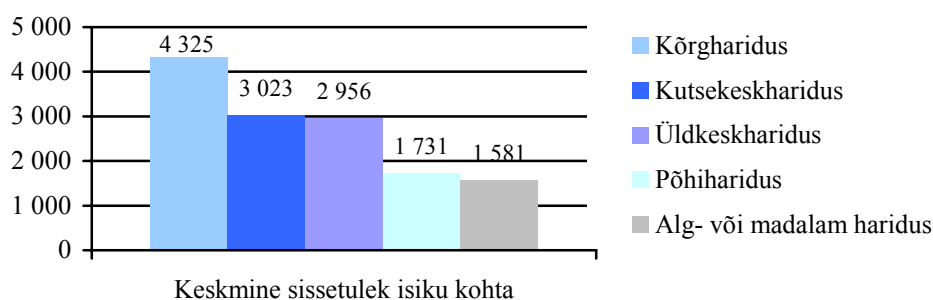
1.2.2. Põhihariduseta isikute sissetulekud

Keskmisest sissetulekust haridustasemetel löikes saab ülevaate leibkonna eelarve uuringutest¹⁰ (edaspidi leibkonna uuring). Need näitavad, et viimastel aastatel on eri haridustasemega isikute sissetuleku vahe suurenenud.

Kõrgema haridustasemega isikud saavad suuremat sissetulekut. Kui keskharidusega isikute sissetulek ületas alg- ja vähema haridusega isiku sissetuleku ligi kaks korda, siis kõrgharidusega isiku sissetulek ületas alg- ja vähema haridusega inimese sissetuleku kuus juba ligi kolm korda. Täpsem ülevaade isikute keskmisest sissetulekust kuus haridustaseme järgi on toodud joonisel 3.

Vahe põhihariduseta isiku sissetulekutes ja kõrgema haridustasemega isikutes aina suureneb.

Joonis 3. Keskmise netosissetulek isiku kohta kuus hariduse järgi, 2001



Allikas: Leibkonna elujärg 2001, Tartu Ülikooli rahvamajanduse instituut

Kui kõrg- ja keskharidusega isikutel moodustab sissetulekust suurima osa sissetulek palgatööst, siis alg- ja madalama haridusega isikutel oli see näitaja vaid 12%. Põhiharidusega isiku sissetulekust moodustas palgatöö osatähtsus vähem kui poole.

Põhihariduseta isikute sissetulekutes oli suurim osatähtsus siiretel (82%). Üld- ja kutsekeskharidusega isikute sissetulekus jäi siirete osaks vähem kui viiendik. Isikute sissetulekud liikide osatähtsuse järgi on tabelis 4.

Mida kõrgem on isiku haridustase, seda suurem on tema igakuine sissetulek.

Tabel 4. Sissetuleku liikide osakaal keskmises netosissetulekus haridustasemetel löikes, 2001

Sissetulek	Alg- või madalam haridus	Põhiharidus	Üldkeskharidus	Kutsekeskharidus	Kõrgharidus
Netosissetulek	1 581	1 731	2 956	3 023	4 325
sissetulek palgatööst	12%	41%	62%	69%	71%
tulu individuaalsest teisest tegevusest ¹¹	4%	5%	3%	5%	3%
Siirded ¹²	82%	43%	17%	18%	13%
muu sissetulek ¹³	2%	12%	18%	9%	12%

Allikas: Leibkonna elujärg 2001, andmed tuletatud leibkonna andmetest isikute kohta

¹⁰ Leibkonna eelarve pidevuuringut korraldab Statistikaamet alates 1995. aasta juulist. Leibkonna eelarve uuring annab informatsiooni leibkonnaliikme kuukesmise sissetuleku ja kulutuste kohta riigis tervikuna, linnas ja maal, piirkonniti ning erinevate leibkonnatüüpide kaupa, kuid ka sõltuvalt leibkonnapea soost ja haridustasemest.

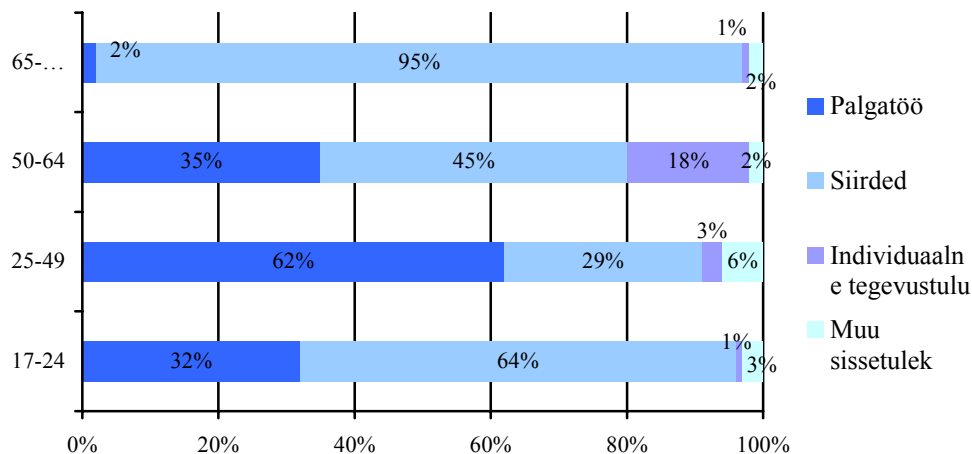
¹¹ Põllu- ja metsamajanduslikust tegevusest ning mittepõllumajanduslikust tegevusest saadud tulu (rahaline ja mitterahaline)

¹² Riigi või omavalitsuse ressursside ümberjaotamine, nt pensionid, töötu abiraha, haigusraha jms, kuid ka eraomandusse kuuluvate vahendite ümberjaotamine, nt alimendid, elatusrahad jms.

¹³ Sissetulek isiklike asjade müügi tulust, tagasisaadud tulumaksust, muude maksude tasaarvestusest, kindlustussumma tagasimaksetest, sh on arvestatud ka laenuid.

Sissetuleku struktuur on erinev ka vanusegrupiti. Kui vaadata põhihariduseta isikute sissetulekuid, siis moodustavad näiteks siirded suurima osa eelkõige 65-aastaste ja vanemate seas. Palga osakaal sissetulekust on suurim 25–49-aastaste isikute sissetulekutes. Täpsem ülevaade alg- ja madalama haridustasemega isikute sissetulekust vanuse lõikes on joonisel 4.

Joonis 4. Põhihariduseta isikute sissetulekute liigid (%), 2001



Allikas: Leibkonna elujärg 2001, andmed tuletatud leibkonna andmetest

Põhihariduseta isikute sissetulekust moodustab sissetulek palgatööst suurima osa (62%) vanuserühmas 25–49, kuna enamik selles eas inimestest on aktiivsed õpingud tasemehariduses lõpetanud ja osalevad aktiivselt töajuturul. Sissetulek palgatööst on põhihariduseta isikutest väikseim 65-aastaste ja vanemate seas.

Siirete osa sissetulekust on kõige suurem (95%) pensionialiste seas. 50–64-aastaste seas on see näitaja 45% ja 25–49-aastaste seas vaid kolmandik. 17–24-aastaste seas on siirete osatähtsus küll 64%, kuid kogusissetulekust (127 krooni) moodustas see vaid 81 krooni. Muu sissetuleku osatähtsus jääb kõikides põhihariduseta isikute vanuserühmades alla 10%. Ka tulu individuaalsest tegevusest on suhteliselt väikse osatähtsusega, v.a vanuserühmas 50–64, kus see näitaja moodustab sissetulekust ligi viiendiku (380 krooni).

1.2.3. Põhihariduseta isikud ja kuritegevus

Riigikontroll rõhutab, et käesoleva auditi raames ei analüüsitud haridustaseme ja kuritegevuse põhjuslikke seoseid – kas põhihariduse puudumine viib kuritegudeni või põhjustab kuritegelik käitumine haridustee katkemise.

Kinnipeetavate seas moodustavad kõige suurema grupi keskharidusega isikud, kriminaalhooldusaluste seas põhiharidusega isikud. Põhihariduseta isikute osakaal nii kinnipeetavate kui kriminaalhooldusaluste seas moodustab vähem kui viiendiku. Põhihariduseta kinnipeetavate osakaal on tõusnud 11%-lt 1999. aastal 19%-ni 2002. aastal. Kriminaalhooldusaluste seas on aga põhihariduseta isikute osakaal vähenenud, langedes ligi 19%-lt 1999. aastal ligi 17%-le 2002. aastal. Põhjuseks tõenäoliselt asjaolu, et kriminaalhooldusaluste seas on tõusnud keskeri- ja kutseharidusega hooldusaluste hulk¹⁴. Nii kinnipeetavate kui kriminaalhooldusaluste täpsed arvud haridustasemete järgi on lisas 10.

Viimastel aastatel on põhihariduseta kinnipeetavate osakaal suurenenud 11%-lt 19%-ni.

¹⁴ http://www.just.ee/files/krimh/statistika_ylevaade_1998-2001.pdf

Riigikontroll püüdis välja selgitada, kui suure osa moodustavad kinnipeetavad või kriminaalhooldusalused kogu elanikkonna eri haridustasemega isikutest. Kuna täpseid andmeid kinnipeetavate ja kriminaalhooldusaluste kohta vanuse ja hariduse kaupa pole kogutud, tugineb Riigikontroll kaudsetele arvutustele. Kõrgema haridustasemega isikute seas on kriminaalhooldusaluste osakaal kümneid ja kinnipeetavate puhul isegi sadu kordi väiksem kui madalama haridusega isikute hulgas. Ülevaade Riigikontrolli kaudsetest arvutustest on tabelis 5.

Ligi 13% põhihariduseta 18–49-aastastest isikutest on kandnud kriminaal- karistust.

Tabel 5. Kinnipeetavate ja kriminaalhooldusaluste osakaal rahvastikust* haridustasemete lõikes

	Kinnipeetavad	Kriminaalhooldusalused
Kõrgharidus	0,02%	0,1%
Keskeri- ja kutseharidus	0,2%	0,4%
Üldkeskharidus	0,5%	0,7%
Põhiharidusega	1%	1,9%
Põhihariduseta	5%	8%

Selgitus: osakaalude arvutamisel elanike arvust haridustasemete lõikes on aluseks võetud 2000. aasta rahvaloenduse andmed.

** Kinnipeetavate puhul peetakse silmas osakaalu 18–49-aastaste elanike seas ning kriminaalhooldusaluste puhul 18–55-aastaste seas.*

Allikas: 2000. a rahvaloenduse andmed, kriminaalhooldusosakondade statistika, Eesti vanglasüsteemi aastaraamat 2001/2002

Põhihariduseta isikute vanusegrupis 18–49 on kinnipeetavaid ligi 5%, põhiharidusega isikute seas aga juba viis korda vähem, keskharidusega isikute seas enam kui kümme korda vähem ning kõrgharidusega isikute seas enam kui 200 korda vähem.

Kriminaalhooldusaluste puhul valitsevad sarnased tendentsid. Põhihariduseta isikutest vanuses 18–55 oli kriminaalhooldusaluseid ligi 8%, enam kui 4 korda vähem oli põhiharidusega isikuid ja üle kümne korra vähem keskharidusega isikuid. Kõrgharidusega kriminaalhooldusaluseid oli selle haridustasemega elanikkonnagrupist 80 korda vähem ehk vaid 0,1%.

2. Põhihariduseta isikute märkamine ja abistamine

2.1. Võrgustik põhihariduseta isikute märkamiseks ja nendega tegelemiseks

Põhihariduseta isikute märkamine ja nende abistamine pole otseselt kellegi ülesanne, mistõttu puudub ka süsteem nendega tegelemiseks ja nende taastamiseks haridussüsteemi.

Haridusseaduse järgi on õpilane koolikohustuslik kuni põhihariduse omandamiseni või 17-aastaseks saamiseni. Koolikohustuslike laste arvestust peab valla-/linnaavalitsus, koolikohustuse täitmist kontrollib ja tingimused selle täitmiseks loob omavalitsuse täitevorgan koos kooliga.¹⁵ Kui õpilane saab 17-aastaseks, võib kool ta oma nimekirjast välja arvata ning omavalitsusel kaob seadusest tulenev kohustus nende noortega edasi tegelda ja neid õppima suunata. Nii väljuvad haridussüsteemist põhihariduseta isikud, kelle haridustee on katkenud ning kelle arvust ja toimetulekust puudub täielik ülevaade.

Haridus- ja Teadusministeeriumi ülesandeks täiskasvanute hariduse vallas on peamiselt planeerida, korraldada ja arendada täiskasvanuharidust ning teostada riiklikku järelevalvet täiskasvanute koolitusega tegelevate asutuste üle.¹⁶ Täiskasvanuhariduse ja elukestva õppe parandamiseks moodustas haridusminister 2001. aastal töөрühma, mis on välja töötanud elukestva õppe strateegia eelnõu. Strateegia eesmärk on suurendada iga inimese läbilöögivõimet ja valmisolekut elus toime tulla.¹⁷ Eelnõus on kirjas üldised põhimõtted ja prioriteedid, kuid see ei sisalda tegevuskava või lähenemist põhihariduseta isikutega tegelemiseks.

Viimastel aastatel on ministeerium hakanud enam tähelepanu pöörama põhikoolist väljalangemisele ning sellega seotud probleemideringile. Ministeeriumi 2003. aasta tööplaanis on üks ülesandeid selgitada välja koolikohustuse mitte-täitmise ning põhikoolist ja gümnaasiumist väljalangevuse põhjused ning luua tingimused ennetamiseks vajalike meetmete rakendamiseks. Lisaks on ministeerium loonud õiguslikud eeldused eelkutsõppe rakendamiseks põhihariduseta isikutele kutseõppeasutuses ning taganud selle rahastamise (vähemalt osaliselt).

Samas pole ministeeriumil täpseid andmeid, kui palju on põhihariduseta mitte-õppivaid täiskasvanuid, kus nad paiknevad ja millega tegelevad. Seetõttu on raske planeerida konkreetseid tegevusi nende taastamiseks haridussüsteemi ning seeläbi nende konkurentsivõime suurendamiseks. Info kogumist on raskendanud haridusandmete vähene usaldatavus rahvastikuregistris¹⁸ ning süsteemse info puudumine põhikooli katkestajate kohta. Õpilaste registri käivitumisel peaks olema lihtsam ka leida põhikooli katkestajaid ning jälgida nende käekäiku. Juba praegu võib registrist saada andmeid, kui palju 2001/2002 õppeaastal põhikooli katkestanutest on asunud uuesti põhiharidust omandama.

Vastused Riigikontrolli küsimustikele näitasid, et põhihariduseta täiskasvanute arvust ja käekäigust on enam informeeritud omavalitsused: ligi 25%-l neist on olemas ülevaade selliste isikute arvust oma territooriumil, ülejäänutel see puudub või on osaline. Ülevaade on enamasti väikestel, alla 2000 elanikuga valdadel. Suurematest omavalitsustest suutsid põhihariduseta isikute arvu välja tuua ainult Võru vald (5057 elanikku) ja Põltsamaa vald (4696 elanikku), ükski linn ega linnaosavalitsus aga mitte. Ligi 35%-l omavalitsustest oli ülevaade 17–25-aastaste põhihariduseta noorte arvust. See on ka mõistetav, sest kõik need noored on põhikoolist välja langenud viimase 8 aasta jooksul.

Omavalitsused peavad tegelema kuni 17-aastaste põhihariduseta noortega. Kui inimene on vanem ja tal pole põhiharidust, siis pole see enam kellegi mure.

Haridus- ja Teadusministeeriumil pole täpset ülevaadet põhihariduseta täiskasvanud isikute arvust ja paiknemisest.

Ülevaade põhihariduseta isikutest on olemas ligi veerandil omavalitsustest.

¹⁵ Põhikooli- ja gümnaasiumiseadus § 17

¹⁶ Haridus- ja Teadusministeeriumi põhimäärus § 14

¹⁷ Elukestva õppe strateegia (projekt)

¹⁸ "Rahvastikuandmed riigi registrites", Riigikontrolli kontrolliaruanne 16.10.2002 nr 058/2001

Omavalitsused saavad infot põhihariduseta isikute kohta eri allikaist. Ligi 20% omavalitsustest pidas sellise info kogumist võimatuks või väga raskeks. Probleemiks on eeskätt see, et elukoha registreerimine pole kohustuslik ning pole ka süsteemi, mille põhjal täiendataks pidevalt haridusandmeid rahvastiku-registris. Ligi pool omavalitsustest pidas oluliseks koostööd põhikoolidega, kust oleks võimalik saada jooksvat infot kooli katkestajate kohta. Lisaks on põhihariduseta isikute väljaselgitamiseks 10 omavalitsuse arvates võimalik vähemalt osaliselt kasutada rahvastikuregistrit ja 7 arvates valla sotsiaalregistrit.

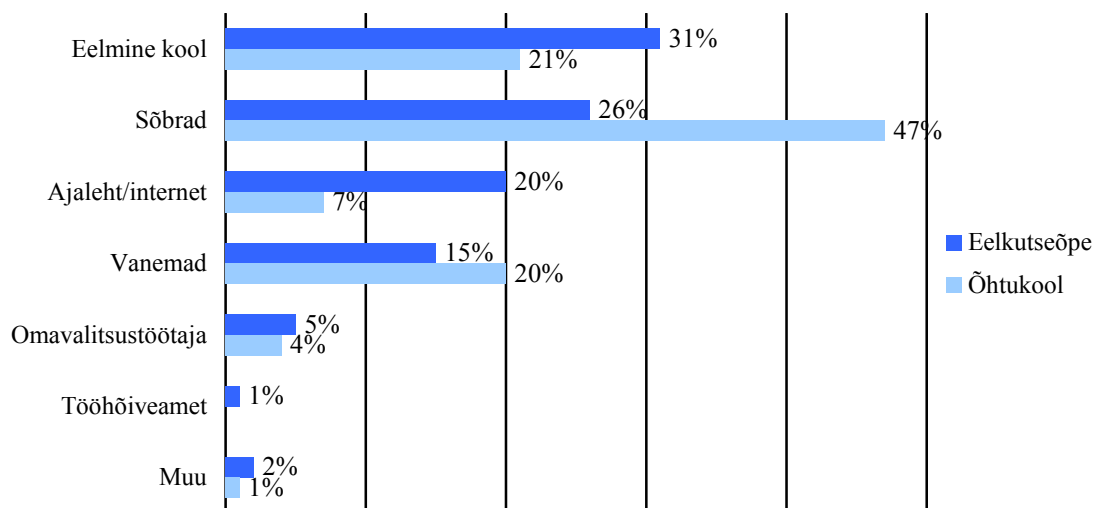
Põhihariduseta isikute leidmisega ja suunamisega on spetsiaalselt tegelnud umbes veerand omavalitsustest. Kõige sagedamini piirduv abistamine õpilaste suunamisega edasi õppima või siis ennetustööga põhikoolis. Aktiivsemalt on probleemiga tegelnud need omavalitsused, kus on hiljuti loodud õppimisvõimalusi põhihariduseta noortele: Valgamaa (Valga Kutseõppekeskus) ning Jõgeva- ja Järvamaa omavalitsused (Põltsamaa Kodu- ja Põllutöökool). Põltsamaa valla ja Pärnu linna kogemus näitab, et omavalitsustel on võimalik põhihariduseta noorte leidmisega tegelda ning neile õppimisvõimalusi pakkudes põhihariduseta isikuid tagasi kooli tuua.

Lisaks omavalitsustele on üle 17-aastaste põhihariduseta isikute otsimisega tegelnud ka koolid. Näiteks Valga Kutseõppekeskus on välja selgitanud ning kaardistanud põhihariduseta isikud oma maakonnas ja koostanud nimekirja ligi 120-st põhihariduseta isikust. Keskus pöördus ka maakonna omavalitsuste ja tööhõiveameti poole, kes esitasid oma nimekirjad. Nimekirjas olevate inimestega võttis keskus ühendust, rääkides võimalusest omandada põhiharidus. Nii komplekteeriti 2002/2003 õppeaastal üks õppegrupp põhihariduseta isikutest.

Põhihariduseta isikutega puutuvad kokku ka tööhõiveametid. 30.03.2003. a seisuga oli end töötuna arvele võtnud 1556 põhihariduseta töötut.

Riigikontroll uuris ka täiskasvanute gümnaasiumis ja eelkuteõppes õppivatelt õpilastelt, kust nemad said infot õppimisvõimaluste kohta.

Joonis 5. Infoallikas õppimisvõimaluste kohta õhtukoolis ja eelkuteõppes.



Allikas: Riigikontrolli küsimustik täiskasvanute gümnaasiumis ja eelkuteõppes põhiharidust omandavate õpilaste seas

Jooniselt võib näha, et eelkuteõppe puhul on oluliseks infoallikaks nii eelmine kool, sõbrad, ajaleht/internet kui ka vanemad. Tunduvalt vähem on märgitud muid võimalusi nagu omavalitsus või tööhõiveamet.

Õppimisvõimaluste loomine põhihariduseta isikutele piirkonnas suurendab ka omavalitsuste aktiivsust põhihariduseta isikutega tegelemisel.

Valga Kutseõppekeskuse näol on olemas positiivne näide sellest, kuidas on võimalik põhihariduseta isikuid märgata ning neid tuua tagasi kooli põhiharidust omandama.

Täiskasvanute gümnaasiumi õpilaste seas oli tähtsaimaks infoallikaks sõbrad (47%), mis ületas rohkem kui kahekordselt teisi infoallikaid nagu eelmine kool (21%) ja vanemad (20%). Võrreldes eelkuteõppes ja täiskasvanute gümnaasiumis õppivate õpilaste infoallikaid torkab silma, et viimaste seas on tunduvalt suurem osatähtsus sõpradel ja vanematel. See on ka loomulik, sest eelkuteõppe uudsuse tõttu ei oska vanemad ja sõbrad seda soovitada.

Riigikontrolli ettepanekud haridus- ja teadusministrile

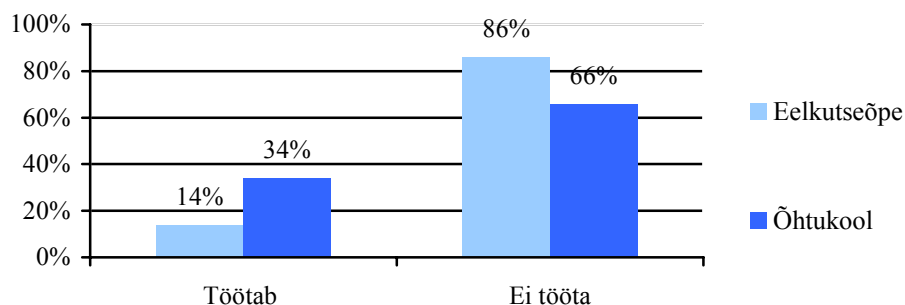
1. “Elukestva õppe strateegia” ühe prioriteedina võiks kaaluda tegelemist põhihariduseta isikutega. Samuti oleks vaja välja töötada tegevuskava nende taastoomiseks haridussüsteemi.
2. Tuleks hakata koguma enam infot põhihariduseta isikute arvu ja paiknemise kohta, tehes selleks koostööd omavalitsuste ja tööhõiveametitega. Samuti võiks hakata kasutama õpilaste registrit analüüsima põhikooli katkestajate käekäiku ning seeläbi luua süsteem, mis varakult tegeleks põhihariduseta noorte leidmisega. Saadud andmeid saab kasutada koolituskohtade planeerimiseks põhihariduseta noortele.
3. Senisest enam peaks kaardistama häid praktikaid põhihariduseta isikutega tegelemisel ning sedakaudu juhendama omavalitsusi ja koole tegelemisel põhihariduseta isikutega.

2.2. Põhihariduseta täiskasvanute toetamine hariduse omandamisel

Põhihariduseta isikutele on majanduslik toimetulek õpingute ajal tõsiseks probleemiks, mistõttu on mitmed neist sunnitud õpingud katkestama.

Täiskasvanute gümnaasiumis ja eelkuteõppes põhiharidust omandavate õpilaste vastused Riigikontrolli küsimustikule näitasid, et enam kui 2/3-le neist oli õppimine põhitegevus ehk nad ei töötanud õppimise ajal, mis seab nad paljuski sõltuvusse vanemate abist ja sotsiaaltoetustest.

Joonis 6. Täiskasvanute gümnaasiumi ja eelkuteõppe õpilaste töötamine õpingute ajal

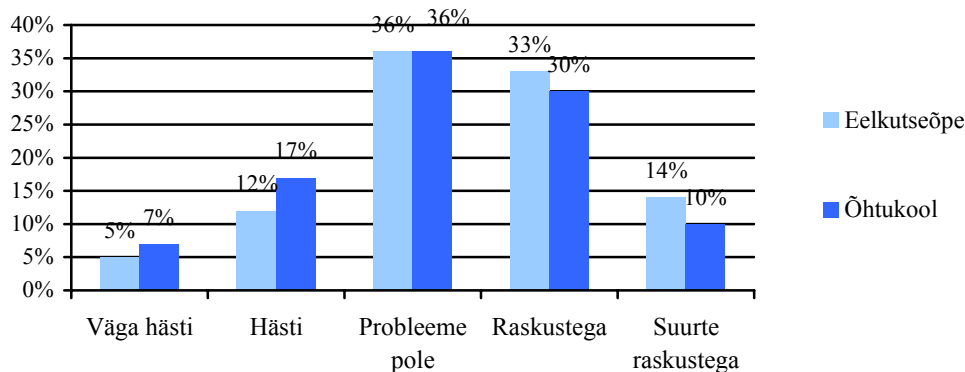


Allikas: Riigikontrolli küsimustik täiskasvanute gümnaasiumis ja eelkuteõppes põhiharidust omandavate õpilaste seas

Jooniselt on näha, et õpingute ajal töötab umbes 1/3 täiskasvanute gümnaasiumi õpilastest. Eelkurseõppes õppivatest noortest töötab ainult 14%, mis on ilmselt seotud asjaoluga, et eelkurseõppes toimub õppetöö viiel päeval nädalas, mis ei võimalda õpilastel täiskohaga töötada. Majanduslik toimetulek on probleemiks või suureks probleemiks 40–50%-le õpilastest (vt joonis 7).

Majanduslik toimetulek on probleemiks ligi 50%-le täiskasvanud õpilastest.

Joonis 7. Täiskasvanute gümnaasiumi ja eelkurseõppe õpilaste toimetulek



Allikas: Riigikontrolli küsimustik täiskasvanute gümnaasiumis ja eelkurseõppes põhiharidust omandavate õpilaste seas

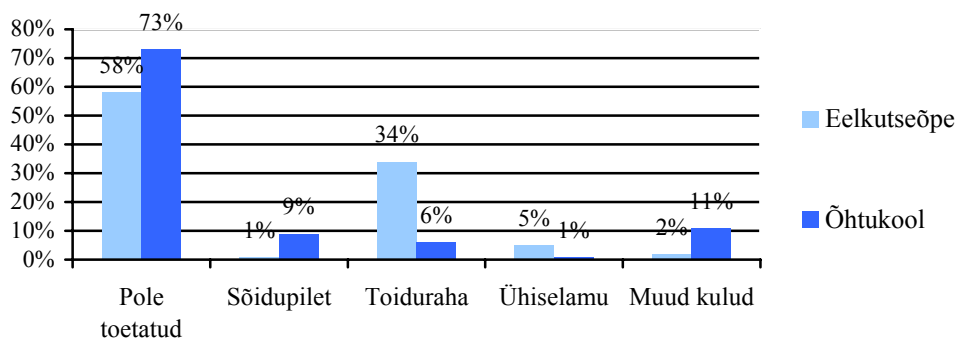
Täiskasvanute koolituse seaduse järgi peab omavalitsus tagama oma territooriumil alaliselt elavatele isikutele võimaluse omandada põhi- ja keskharidus ning toetama töötute, töötajate ja teiste sotsiaalselt vähekindlustatud isikute ning puuetega isikute koolitust.

Vastused Riigikontrolli küsimustikele näitasid, et ligi 25% omavalitsustest on toetanud üle 17-aastaseid põhihariduseta isikuid õpingute ajal. Samas on toetatud õpilaste arv suhteliselt väike. Kõige sagedamini kompenseerivad omavalitsused sõidukulud õppimiskohta ja tagasi (18 õpilase puhul) ning toiduraha (12 õpilase puhul). Üksikutel juhtudel on kompenseeritud ka muid kulusid – nt ühiselamu maksumus (5-l juhul) – või siis makstud ühekordseid toetusi.

Ligi 25% omavalitsustest on toetanud täiskasvanud põhihariduseta isikute õpinguid, kuid paljudel juhtudel on see piirdunud üksikute isikute toetamisega.

Kooliskäimisega seotud kulusid on osaliselt hüvitatud vähem kui 50%-le eelkurseõppe õpilastele ning ligi veerandile täiskasvanute gümnaasiumi õpilasele. Eelkurseõppes õppivate õpilaste puhul on see protsent kõrgem, sest Sillamäe Kutsekoolis võimaldas omavalitsus kõigile õpilastele tasuta toitu. Täpsem ülevaade õpilaste toetamisest on joonisel 8.

Joonis 8. Täiskasvanute gümnaasiumis ja eelkurseõppes põhiharidust omandavate õpilastele hüvitatud kulud.



Allikas: Riigikontrolli küsimustik täiskasvanute gümnaasiumis ja eelkurseõppes põhiharidust omandavate õpilaste seas

Täiskasvanute gümnaasiumi õppuritele ei laiene ka mitmed sotsiaalsed garantiid, mis on olemas päevases õppevormis õppivatel noortel või nende vanematel:

- Riiklike peretoetuste seadusest tulenev õigus saada lapsetoetust kuni 19-aastaseks saamiseni. Selline õigus on ainult neil vanematel, kelle lapsed õpivad põhikoolis või gümnaasiumis või põhikooli baasil päevases vormis või mõnes muus õppevormis tulenevalt meditsiinilistest näidustustest.
- Riiklike pensionikindlustuse seadusest tulenev õigus saada toitjakaotuspension. Toitjakaotuspensionile on õigus on toitja lapsel, vennal, õel või lapselapsel, kes on alla 18-aastane (alla 24-aastane gümnaasiumi või kutseõppeasutuse päevases õppevormis või täiskoormusega või meditsiinilistel näidustustel muus õppevormis õppiv õpilane või ülikooli või rakenduskõrgkooli täiskoormusega õppiv üliõpilane) või sellest east vanem, kui ta on tunnistanud püsivalt töövõimetuks enne 18-aastaseks (päevases õppevormis või täiskoormusega õppija enne 24-aastaseks) saamist.

Täiskasvanute gümnaasiumi õppuritele ei laiene mitmed sotsiaalsed garantiid, mis on olemas päevases õppevormis õppivatel noortel või nende vanematel.

Samuti pole täiskasvanute gümnaasiumis ning eelkurseõppes õppivatel õpilastel võimalik võtta õppelaenu. Haridusseaduse kohaselt on õigus õppelaenu saada neil isikuil, kes omandavad kõrgharidust või kutseharidust gümnaasiumi baasil. Lisaks õppelaenudele on kavas hakata maksma õpilastele ja üliõpilastele õppetootust. Selleks on koostatud mitu seaduse eelnõu, kuid 2003. aasta 1. aprilli seisuga polnud ühtegi neist vastu võetud. Eelnõudes on sätestatud, et õppetootust on võimalik taotleda üliõpilastel ja kutseõppeasutuste õpilastel. Täiskasvanute gümnaasiumis ja eelkurseõppes põhiharidust omandavatel õpilastel seda õigust pole.

Täiskasvanute gümnaasiumi õpilasel on võimalik registreerida end töötuks ning taotleda töötü abiraha. Seda võib saada juhul, kui ta on töötuna arvele võtmisele eelnenud 12 kuu jooksul olnud hõivatud tööga või tööga võrdsustatud tegevusega (nt õppimine päevases õppevormis) vähemalt 180 päeva ning ta on kohe valmis tööle asuma ja osalema tööturukoolituses. Kuna õppimist täiskasvanute gümnaasiumis või eelkurseõppes ei loeta tööturukoolituseks, peab selles vormis õppiv õpilane pakkumise korral asuma tööle või tööturukoolitusele.

Täiskasvanute gümnaasiumis või eelkurseõppes põhiharidust omandavatel õpilastel ei ole võimalik saada töötü õpestipendiumi (600 krooni kuus). Seda makstakse isikule, kes tööhõiveameti kaudu osaleb vähemalt 80 tundi kestval tööturukoolitusel. Nii väärtustab riik rohkem tööturukoolitusel õppijaid, õppimine eelkurseõppes, mis aitab noorel omandada nii eriala kui ka põhihariduse, pole aga hinnatud.

Ettepanek haridus- ja teadusministrile

4. Koostöös sotsiaalministriga tuleks üle vaadata õpilaste toetamine õpingute ajal. Ühe võimalusena võiks kaaluda eelkurseõppe võrdsustamist tööturukoolitusega ning maksta eelkurseõppes õppivatele õpilastele töötü õpestipendiumi. Teine alternatiiv võiks olla õppetootuste laiendamine ka eelkurseõppes õppivatele põhihariduseta noortele.

3. Õppimisvõimalused põhihariduseta isikutele

3.1. Õppimisvõimalused ja nende regionaalne paiknemine

3.1.1. Täiskasvanute gümnaasiumid

Võimalus omandada põhiharidus kaug- ja õhtuõppes on täiskasvanute gümnaasiumide näol loodud peaaegu igas maakonnas. Soovijaid on aga rohkem kui kohti ning võimalusi napib eelkõige vähema kui 8-klassilise haridusega õpilastele.

Põhikooli- ja gümnaasiumiseaduse kohaselt on põhihariduse omandamine õhtu- ja kaugõppevormis ning kooli lõpetamine eksternina lubatud koolikohustusliku vanuse ületanud isikutele, kes pole omandanud põhiharidust. Õhtuses ja kaugõppe vormis omandatakse põhiharidus kas täiskasvanute gümnaasiumis või päevakooli juurde loodud õhtu- ja kaugõppeosakonnas. Põhihariduse omandamine riigi- ja munitsipaal-õppeasutustes on täiskasvanutele õppemaksuta.

Õhtukoolide ja õhtu- ja kaugõppeosakondade arv päevakoolide juures on viimastel aastatel püsinud 31–32 piires. Põhikoolitasemel saab õppida ligi 80% õhtukoolides/kaugõppeosakondades, 2002/2003 õppeaastal kokku 26-s. Täiskasvanute gümnaasiumis õppivate õpilaste arvus pole viimastel aastatel suuri muutusi toimunud ning see on püsinud 1200 ja 1400 vahel. Ülevaade põhihariduse omandamise võimalustest õhtu- ja kaugõppes ning neis õppivatest õpilastest on toodud tabelis 6.

Tabel 6. Õhtukoolide ja õpilaste arv põhikooliastmes, 1999-2002

	1999/2000	2000/2001	2001/2002	2002/2003
Õhtukoolid kokku*	31	31	32	31
sh õhtukoolid	19	18	17	15
sh õhtu- ja kaugõppeosakonnad päevakoolide juures	12	13	15	16
Õpilaste arv	1 238	1 309	1 289	1 380

* Tabelis on toodud nende koolide arv, kus on võimalik omandada põhiharidust õhtu- ja kaugõppes.

Allikas: Statistikaamet

Täiskasvanute gümnaasiumide õpilased õpivad peamiselt oma kodu lähedal asuvas õhtukoolis. Ligi 40% õpilastest on pärit isegi samast omavalitsusest, kus asub õhtukool, enam kui pool sama maakonna teistest omavalitsustest. Väljastpoolt maakonda asub õhtukooli õppima vaid 6% õpilastest.

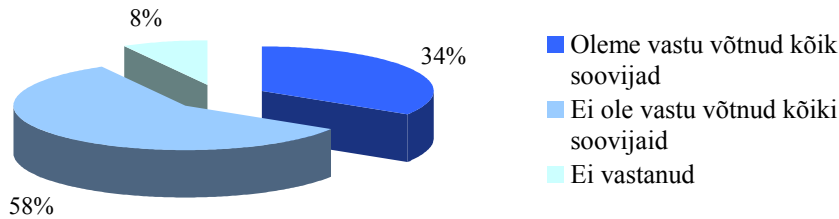
Õppimisvõimalused põhihariduse omandamiseks kaug- ja õhtuõppes on täiskasvanute gümnaasiumide näol olemas peaaegu kõigis maakondades. Omavalitsused tõid aga probleemina välja täiskasvanute gümnaasiumide kauguse maakonna äärealade õpilastele, kuivõrd õhtukoolid asuvad maakonnakeskustes. Lisaks pidasid õhtukoolid ebapiisavaks õppimisvõimalusi vähema kui 8-klassilise haridusega isikutele (nt 6. ja 7. klasse oli ainult 6-s koolis 26-st). Kõige probleemsem on olukord Hiiumaal, kus pole üldse võimalik omandada põhiharidust kaug- ja õhtuses õppes, ning Tallinnas, kus soovijaid õhtukoolidesse on enam kui koolidel õpilaskohti.

Vaid kolmandik koolidest on vastu võtnud kõik soovijad põhikooliastmesse.

Õhtu- ja kaugõppes saavad põhiharidust omandada vanemad kui 17-aastased põhihariduseta isikud.

Õppimisvõimalused põhihariduseta isikutele puuduvad Hiiumaal ja on piiratud Tallinna õhtukoolides.

Joonis 9. Koolide vastused kõikide õpilaste vastuvõtmise kohta



Allikas: Täiskasvanute gümnaasiumide küsimustik

Enam kui pool koolidest ei ole põhikooliastmesse vastu võtnud kõiki soovijaid. Keeldumiste arvu ei toonud välja kõik koolid, kuid siiski näitasid vastused, et 7 kooli ei saanud 2002/2003 õppeaastal vastu võtta 76 õpilast. Vastuvõtmisest keeldumise põhjustena nimetasid koolid peamiselt õpilaste noorust (seaduse kohaselt toimub õpe täiskasvanute gümnaasiumis üle 17-aastastele isikutele); õpilaste vähesust klassi avamiseks; soovi asuda õppima õppeaasta keskel; madalat haridustaset (koolis puudus kuues ja seitsmes klass) ning ruuminappust.

Täiskasvanute gümnaasiumides kasutatakse kõige enam õhtust õppevormi, kuid selle osakaal on hakanud vähenema ning kaugõppe osakaal suurenema. Kui veel 2000/2001 õppeaastal moodustasid õhtuse õppevormi õpilased 90% õpilastest, siis 2002/2003 õppeaastaks oli see näitaja langenud ligi 50%-le. Õhtuses õppevormis toimub õppetöö valdavalt päevasel ajal ning õppetöö põhihariduse astmes toimub kahel päeval nädalas.

Individuaalse õppekava alusel ning üksikutes õppeainetes õpivad põhikooliastmes vaid mõned üksikud õpilased (näiteks 2002/2003 õppeaastal vastavalt 4% ja 5%). Samas on õhtukooli õpilased sageli katkestanud üldhariduskooli õppeaasta keskel või mõnel juhul ka paar aastat tagasi ning vajaksid seetõttu õppetööga toimetulemiseks enam individuaalset nõustamist. Järeleaitamise vajadust näitab ka see, et enam kui kolmandik õpilastest katkestab õhtukoolis oma õpingud halva õppeedukuse tõttu¹⁹. Individuaalne õppekava võiks olla üheks lahenduseks ka neile õpilastele, kelle madalale haridustasemele vastavat klassi õhtukoolis avatud pole. Õhtukoolid ise töid individuaalse õppekava vähese kasutamise põhjusena välja nii selle koostamise keerukuse kui asjaolu, et individuaalse õppekava alusel õppimist täiendavalt ei finantseerita.

Ettepanekud haridus- ja teadusministrile

5. Koolikohustuse ea (17 aastat) ületanud põhihariduseta isikutele tuleks tagada võimalus omandada põhiharidus täiskasvanute gümnaasiumis. Selleks tuleks luua õppimisvõimalused kõikides maakondades (eelkõige on probleemid Tallinnas ja Hiiumaal). Samuti tuleks koolikohustuse ea ületanud põhihariduseta isikutele tagada võimalus omandada põhiharidus täiskasvanute gümnaasiumis vajadusel ka madalamates klassides.
6. Õppetöö täiskasvanute gümnaasiumides peaks olema paindlikum ning õpiraskustega õpilased peaksid saama põhiharidust omandada ka individuaalse õppekava alusel. Selleks tuleks nõustada koole individuaalse õppekava koostamisel (nt sätestades õppekava koostamise juhendi/põhimõtted) ning töötada välja individuaalse õppekava rahastamise süsteem.

Üle poole koolidest pole vastu võtnud kõiki õpilasi, kes soovivad põhiharidust omandada.

¹⁹ Haridus 2001/2002

3.1.2. Kutsealane eelkoolitus

Haridus- ja Teadusministeerium on loonud küll õiguslikud eeldused eelkutseõppe korraldamiseks, kuid senini pole ministeerium ja koolid loonud piisavalt õppekohti eelkutseõpet soovivatele noortele.

Ministeerium on välja töötanud tegevuskava kutsehariduse arendamiseks aastail 2001–2004. Selles on ühe ülesandena ette nähtud tagada õppimisvõimalused põhihariduseta noortele kutsealase eelkoolituse kaudu. 2001. aastal planeeriti avada neli õppegruppi põhihariduseta noortele eelkutseõppe omandamiseks ja aastaks 2004 peaks olema loodud juba 10 õppegruppi. Ressursse on selleks planeeritud 2002. aastaks 90 000 krooni, 2003. aastaks 120 000 krooni ning 2004. aastaks 150 000 krooni.

2001. aasta juunis loodi kutseõppeasutuse seadust täiendades eeldused kutsealase eelkoolituse käivitamiseks ja rakendamiseks kutseõppeasutustes. Kutseõppeasutuse seaduse järgi saab esmaseid kutse-, eri-, või ametialaseid teadmisi ja oskuseid omandada põhi- ja keskhariduse riikliku õppekavaga ette nähtud valikainete raames. Eelkutseõppe õppekava järgi võivad kutsealast eelkoolitust saada ka need põhiharidust omandavad õpilased, kes on ületanud koolikohustuse ea ja omandavad põhiharidust õhtuses või kaugõppe vormis.

Esimene eelkutseõppegrupp koolikohustuse ea ületanud õpilastele avati 2001. aastal Põltsamaa Kodu- ja Põllutöökoolis, kus õpet alustas 22 õpilast. 2002/2003 õppeaastal õpib vastava õppekava alusel Põltsamaal kolm õppegruppi 58 õpilasega ja Valgamaa Kutseõppekeskuses üks 15 õpilasega õppegrupp.

Kutsealase eelkoolituse käivitamist põhihariduseta isikutele kutseõppeasutustes on raskendanud nõue, et õpilased peavad samal ajal omandama põhiharidust õhtu- või kaugõppevormis. Nii peavad kutseõppeasutused, kes soovivad läbi viia kutsealast eelkoolitust, leidma partneriks kooli, kes viiks läbi õpet õhtuses või kaugõppe vormis. Kutseõppeasutuse seaduse järgi peavad kutseõppeasutus ja üldhariduskool sõlmima lepingu kutsealase eelkoolituse korraldamiseks, mis tuleb kooskõlastada kutseõppeasutuse asukohajärgse maavanemaga. Selline kord takistab eelkutseõppe rakendamist eelkõige maapiirkondades, kus kutseõppeasutuse läheduses pole täiskasvanute gümnaasiumi ning on raske leida partnerkooli. Takistanud on ka asjaolu, et esimest korda eraldas ministeerium raha eelkutseõppe läbiviimiseks alles 2002. aasta lõpus (147 300 krooni Põltsamaa Kodu- ja Põllutöökoolile).

Vajadust eelkutseõppe järele näitab asjaolu, et Põltsamaa Kodu- ja Põllutöökooli eelkutseõppesse oli tahtjaid 2002. aastal 22 õpilast rohkem, kui kool suutis vastu võtta (neist 6 puhul oli probleemiks see, et nad olid nooremad kui 17-aastased). Eelkutseõpilaste arvu suurendamisele Põltsamaal seab piirid eeskätt ühiselamukohtade nappus ning asjaolu, et liiga suur eelkutseõpilaste hulk võib hakata segama teiste õppegruppide tööd. Valgamaa Kutseõppekeskuses toimus vastuvõtt eelkutseõppesse esimest korda 2002/2003 õppeaastal ning nemad ei pidanud õppekohtade puudumise tõttu kellelegi ära ütlema. Pigem oli probleemiks see, et õppima soovisid tulla alla 17-aastased õpilased.

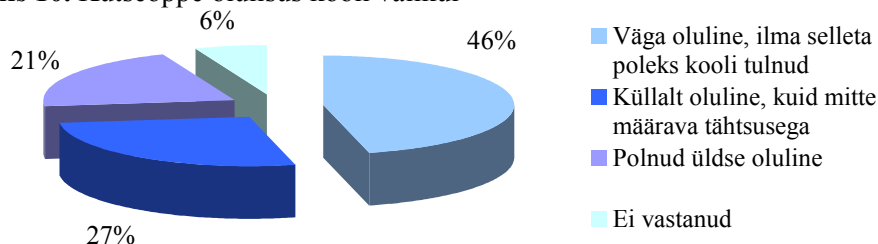
Praegu saab eelkutseõpet omandada ainult kahes kutseõppeasutuses – Põltsamaal ja Valgas. Põhja-Eestis selliseid õppimisvõimalusi pole. 2002/2003 õppeaastal on Valga ja Põltsamaa eelkutseõpilastest oma maakonna õpilasi vähem kui 45%. See tähendab, et õpilased peavad õppimisvõimaluste leidmiseks liikuma kodust kaugemale, mis suurendab nende kulusid õpingute ajal. Eelkutseõppe võimaluste puudumisele oma piirkonnas juhtisid tähelepanu ka mitmed omavalitused.

Kutsealase eelkoolituse korraldamine on kutseõppeasutusele keerukas, sest nad ise ei tohi põhihariduslikke üldaineid õpetada ning partneriks tuleb leida täiskasvanute gümnaasium.

Kõigile eelkutseõppes õppida soovijatele õppekohti ei jätku.

Õpilased ise peavad eelkutseõpet oluliseks. Ligi 50%-le eelkutseõpilastest oli kooli valikul otsustava tähtsusega asjaolu, et selles pakutakse kutseõpet.

Joonis 10. Kutseõppe olulisus kooli valikul



Allikas: Eelkutseõppes osalevate õpilaste vastused Riigikontrolli küsimustikule

Kuna nõuded kutsealase eelkoolituse õppekavale (v.a üldhariduse osa) on selgelt sätestamata, on koolid õppekavasid koostades lähtunud oma põhimõttest. Nii Valgas kui Põltsamaal omandavad õpilased kahel päeval nädalas põhikooli üldhariduslikke õppeaineid ja kolmel päeval toimub kutseõpe. Kutseõppes ei õpita mitte ühte kindlat eriala, vaid antakse algteadmisi mitmest erialast. Nii näiteks õpetatakse Põltsamaa eelkutseõpilastele algteadmisi ehitaja, lukksepa, koka ja kodumajanduse erialal.

Võimalust korraldada eelkutseõpet ka põhikooli päevase õppevormi õpilastele kasutavad mitmed kutseõppeasutused. See tähendab, et põhikooli viimaste klasside õpilased saavad valikainete arvelt käia kutseõppeasutuses kutsealaseid eelteadmisi omandamas. Sillamäel on aga juba alates 2001/2002 õppeaastast korraldatud 28-le käitumis- ja kasvatusraskustega "Tootsi klassi" õpilasele eelkutseõpet Sillamäe Kutsekeskkoolis. Käesoleval õppeaastal õpib seal juba 37 "Tootsi klassi" õpilast. Kui Sillamäel omandatakse kutsekooli ruumides nii üldhariduslikku põhiharidust kui ka eelkutseõpet, siis Valga Kutseõppekeskuses käivad "Tootsi klassi" õpilased vaid eelkutseõpet omandamas.

Ettepanekud haridus- ja teadusministrile

7. Kutsealase eelkoolituse rakendamisega tuleks tegelda aktiivsemalt, muu hulgas luues maakondades senisest enam võimalusi eelkutseõppe omandamiseks. Praegu on selline võimalus ainult kahes maakonnas.
8. Tuleks lihtsustada eelkutseõppe korraldamist kutseõppeasutustele, lubades neil lisaks kutseõppele anda põhiharidust vanematele kui 17-aastastele õpilastele. Selleks tuleks muuta kutseõppeasutuse seadust, mis võimaldab kutseõppeasutusse astuda ainult põhi- ja keskhariidusega isikul.

3.1.3. Tööturukoolitus

Haridus- ja Teadusministeerium ning tööhõiveametid ei tee koostööd õppimisvõimaluste pakkumisel põhihariduseta isikutele.

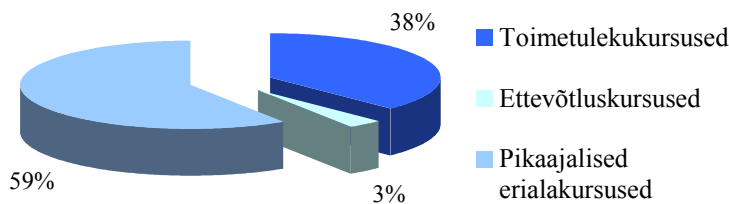
Lisaks täiskasvanute gümnaasiumis või eelkutseõppes õppimisele on põhihariduseta isikul võimalus osaleda tööhõiveametite korraldataval tööturukoolitustel ning omandada seeläbi oskused tööturul toimetulekuks. Selleks peab põhihariduseta isik ennast tööhõiveametis töötisijana arvele võtma, misjärel võib amet saata ta sobiva kursuse olemasolul tööturukoolitusele. See on õpe, milles töötisija omandab või täiendab kutse-, eri- ja ametialaseid teadmisi ja oskusi või kohaneb tööturu nõuetega. Koolitusel osalejale on õigus saada õppestipendiumi (600 krooni kuus). Tinglikult jaotatakse tööturukoolitus pika- ja lühiajalisteks erialakursusteks ning toimetuleku- ja ettevõtluskursusteks.

Põhihariduseta isikute otsimisega ning nendele teenuste pakkumisega tööhõiveametid eraldi ei tegele. Nad saavad põhihariduseta isikutest teada üksnes siis, kui inimene end töötuna arvele võtab, misjärel on võimalik talle osutada ka tööturuteenuseid. Põhihariduseta ja/või noortele põhihariduseta töötutele osutatakse kõiki teenuseid üldistel alustel. Tööhõiveametite vastustest Riigikontrolli küsimustikule selgus, et 2002. aastal suunati tööturukoolitusele kokku 10 155 töötut, mis on 15,5% samal aastal esmakordselt registreeritud 64 537 töötust. Arvestamata Ida-Virumaa andmeid oli tööturukoolitusele suunatuist ilma põhihariduseta 163 töötut e 2% (vt lisa 2 tabel 5).

Koolitusele suunatud põhihariduseta töötutest oli 60% 16–24-aastased noored. Ligikaudu 2/3 põhihariduseta töötutest suunati pikaajalistele ehk kuni 6-kuulistele erialakursustele ja 1/3 nn toimetulekukursustele. Tööturukoolituse raames pole ühtegi põhihariduseta noort saadetud kutseõppeasutustes toimuvasse eelkurseõppesse. Küll vastas üks eelkurseõpilane, et sai infot eelkurseõppe kohta tööhõiveametilt.

Tööhõiveametite andmetel on tööturukoolitusele soovijaid umbes poole enam, kui sinna tegelikult suunatakse. Põhihariduseta töötutest saab aga koolitusele ligikaudu 80% tahtjaist, kusjuures toimetulekukoolitusele suunati 2002. aastal kõik seda soovinud põhihariduseta töötud.

Joonis 11. Põhihariduseta 16–24-aastaste noored töötud tööturukoolitusel



Allikas: Tööhõiveametite vastus Riigikontrolli küsimustikule

Jooniselt on näha, suunati 2002. aastal 59% põhihariduseta noortest pikaajalistele erialastele kursustele. Lühiajalistele erialastele kursustele ei suunatud ühtegi noort töötut. 3% noortest põhihariduseta töötutest suunati ettevõtluskursustele oma ettevõtte alustamiseks ja 38% toimetulekukursustele.

Ettepanek haridus- ja teadusministrile

9. Tuleks tagada, et põhihariduseta isikute võimalustest saada kutsealast eelkoolitust teavitataks ka tööhõiveameteid. Nii oleks tööhõiveameteil võimalik kaaluda, kas otstarbekam on saata põhihariduseta töötut tööturukoolitusele või kutsealasesse eelkoolitusse.

Põhihariduseta isikutega tööhõiveametid eraldi ei tegele.

Põhihariduseta noorel töötul oli 2002. aastal tööturukoolitusele suhteliselt kergem saada kui teistel töötutel.

3.2. Õppevormide tulemuslikkus

Inimesele, kes õppetööst aastaid eemal olnud, on keerukas nii põhihariduse kui kutseoskuste omandamine. Näiteks täiskasvanute gümnaasiumides katkestas 2001/2002 õppeaastal enam kui pool põhikooliastmes õppijatest õpingud ilma põhiharidust omandamata.

Tabel 7. Katkestajate osakaal 2001/2002 õppeaastal

	Õhtukoolid	Kutsealane eelkoolitus	Tööturukoolitus
2001/2002	55%	9%	28%*

* Andmed esitatud 17–24-aastaste põhihariduseta isikute kohta, kes osalesid tööturukoolitusel. Andmed ei sisalda Tartumaa ja Ida-Virumaa Tööhõiveameti andmeid.

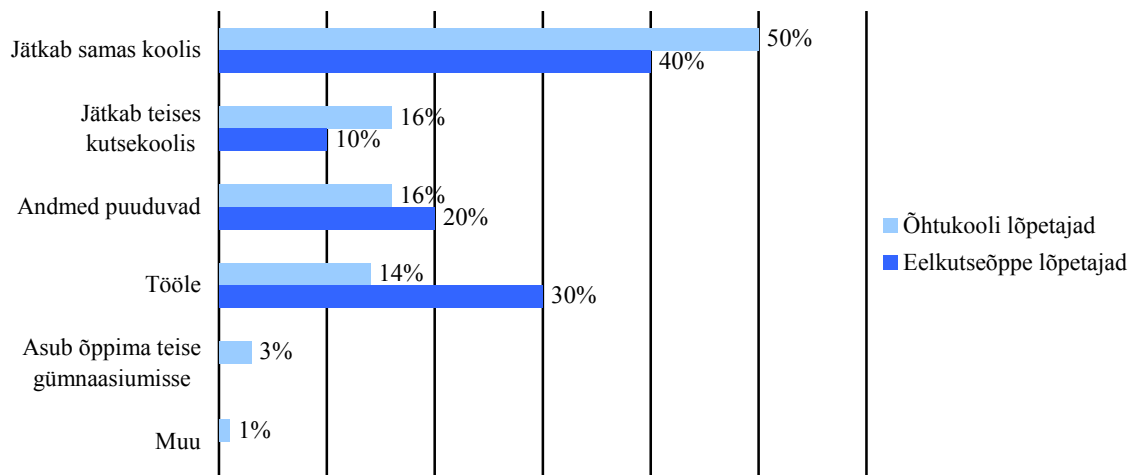
Allikas: Statistikaamet, Tööturuamet, kutsekoolide küsimustik

Kutsealases eelkoolituses oli katkestajaid 9% – märksa vähem kui täiskasvanute gümnaasiumis ja tööturukoolituses. Täiskasvanute gümnaasiumis on palju ka klassikordajaid – 2001/2002 õppeaastal 259 ehk ligi viiendik õpilastest.

Koolid ise katkestamist väga tõsiseks probleemiks ei pea. Ligi pool täiskasvanute gümnaasiumidest loeb rahuldavaks tulemust, kui lõpetab vähem kui 50% alustanutest. Enam kui kolmandik leidis, et rahule võib jääda üle 50%-lise lõpetamise osakaaluga. Eelkurseõpet korraldavad kutsekoolid pidasid rahuldavaks õhtukoolidest kõrgemat näitajat – 75%-list lõpetajate osakaalu.

Üheks oluliseks õppevormi tulemuslikkuse näitajaks võib pidada ka lõpetanute edasist käekäiku. Täiskasvanute gümnaasiumis põhihariduse omandajate edasise käekäigu kohta on täielik või osaline info vähem kui poolel koolidest. Ligi 40% koolidest ei kogu andmeid õpilaste käekäigu kohta. Eelkurseõppe uudsuse tõttu on õpilaste käekäigu kohta võimalik ülevaadet saada vaid Põltsamaa Kodu- ja Põllutöökooli esimese kursuse 20 lõpetaja põhjal.

Joonis 12. Täiskasvanute gümnaasiumi ja eelkurseõppe õpilaste käekäik pärast põhihariduse omandamist



Allikas: täiskasvanute gümnaasiumide ja kutsekoolide vastused Riigikontrolli küsimustikule

Kõige enam jätkavad õpilased samas koolis keskhariduse omandamist, õhtukooli lõpetajad täiskasvanute gümnaasiumis (50%) ja eelkurseõppe õpilased kutsekoolis (40%). Õhtukooli lõpetajate seas on peaaegu võrdselt õpilasi, kes jätkavad õpinguid kutsekoolis (16%), lähevad tööle (14%) või kelle kohta andmed puuduvad (16%). Võrreldes õhtukooli õpilastega suundub eelkurseõppe õpilasi tööle enam kui kaks korda rohkem (30%).

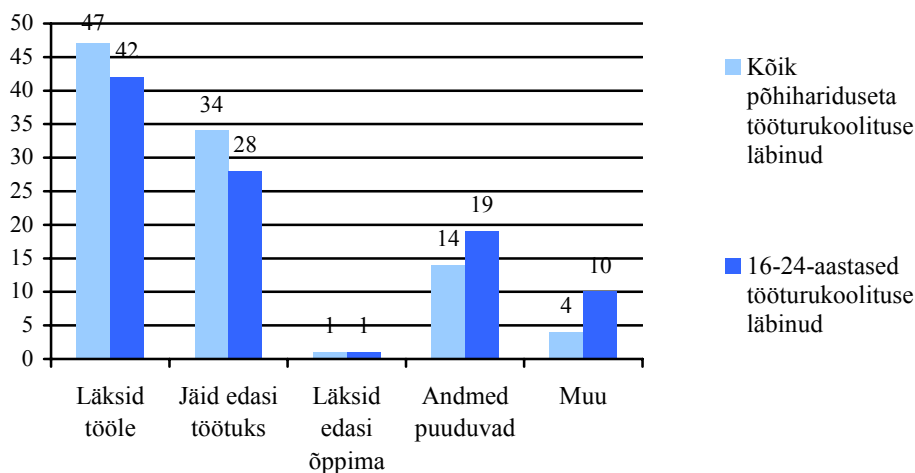
2001/2002 õppeaastal jättis põhihariduse omandamise pooleli enam kui pool täiskasvanute gümnaasiumi põhikooliastme õpilastest.

Ligi pool täiskasvanute gümnaasiumidest peab alla 50% jäävat lõpetamise osakaalu rahuldavaks.

Tööhõiveametite vastustest Riigikontrolli küsimustikele selgus, et pärast tööturukoolituse läbimist suundus tööle 47% kõigist põhihariduseta töötutest. Põhihariduseta noortest suundus pärast kursuse lõpetamist tööle 42%.

Ligi 50% põhihariduseta tööturukoolituse läbinutest läheb tööle.

Joonis 13. Põhihariduseta töötute ja 16–24-aastaste põhihariduseta töötute edasine käekäik pärast kursuste lõpetamist 2002. aastal.



* *Muu all nimetati lapsehoolduspuhkust, kinnipidamisasutuses viibimist, invaliidsusgrupi määramist, koolituses osalemise jätkumist jms.*

Allikas: Tööhõiveametite vastused Riigikontrolli küsimustikule

Jooniselt on näha, et edasi jäi töötuks 34% koolituse läbinud põhihariduseta töötutest. Noortest põhihariduseta töötutest jäi pärast kursuse lõpetamist töötuks 28%. Edasi asus õppima vaid 1% tööturukoolituse läbinud põhihariduseta noortest töötutest. Tööhõiveametitel puudusid andmed 14% koolituse läbinud põhihariduseta töötute edasise tegevuse kohta ja 19% noorte põhihariduseta töötute edasise tegevuse kohta. Muid võimalusi esines 4% kõikidest põhihariduseta koolituse läbinutest ja 10% 16–24-aastaste töötute seas.

Tööturukoolituse läbinud põhihariduseta noored üldjuhul edasi õppima ei lähe.

Ettepanek haridus- ja teadusministrile

10. Võiks kaaluda täiskasvanute gümnaasiumide ja kutsealast eelkoolitust pakkuvate kutseõppeasutuste rahastamise ümberkorraldamist nii, et arvestataks vähemalt osaliselt lõpetajate arvu. Nii suurendataks täiskasvanute gümnaasiumide ja kutseõppeasutuste motiveeritust tegelda probleemsete õpilastega.

Margus Kurm
Peakontrolör
Tulemusauditi osakond

Lisad

1. Kokkuvõte omavalitsuste vastustest

Küsimustik saadeti 58-le omavalitsusele ning 4-le Tallinna linnaosavalitsusele. Omavalitsuste ja linnaosade valimi koostamisel lähtuti järgnevatest printsiipidest:

- Maakondlik esindatus – valisime omavalitsuse igast maakonnast. Erandiks olid Hiiumaa 2 omavalitsusega, ja Harjumaa, kus Tallinna linna puhul tegime erandi.
- Suurus – valisime välja maakonna suurima ja väikseima elanike arvuga omavalitsuse (v.a väikesaartest omavalitsused nagu Ruhnu, Piirissaar, Kihnu ja Vormsi).
- Paiknevus keskuste suhtes – valisime välja nii keskuste ümber paiknevaid valdu kui ka nn “ääremaa” omavalitsusi.
- Õppimisvõimaluste olemasolu – valisime nii neid omavalitsusi, kus asub kutsekool või täiskasvanute gümnaasium, ja neid, kus sellised võimalused puuduvad.
- Keelekeskkond – arvestasime sellega, et valimisse satuksid ka need omavalitsused, kus on suur venekeelse elanikkonna osatähtsus võrreldes maakonna teiste omavalitsustega (Mustvee ja Tapa linn).

Küsimustikule vastas 57 omavalitsust ja 4 Tallinna linnaosavalitsust. Vastamata jättis üks omavalitsus (Mõniste vald). Valim sisaldas tabelis 1 toodud omavalitsusi.

Tabel 1. Valimiga hõlmatud omavalitsused

	Omavalitsus	Maakond		Omavalitsus	Maakond
1	Maardu linn	Harju	32	Lavassaare vald	Pärnu
2	Aegviidu vald	Harju	33	Saarde vald	Pärnu
3	Keila vald	Harju	34	Sindi linn	Pärnu
4	Kõue vald	Harju	35	Rapla vald	Rapla
5	Kärdla linn	Hiiu	36	Käru vald	Rapla
6	Emmaste vald	Hiiu	37	Vigala vald	Rapla
7	Narva linn	Ida-Viru	38	Kohila vald	Rapla
8	Alajõe vald	Ida-Viru	39	Kuressaare linn	Saare
9	Kiviõli linn	Ida-Viru	40	Torgu vald	Saare
10	Avinurme vald	Ida-Viru	41	Orissaare vald	Saare
11	Jõgeva linn	Jõgeva	42	Kaarma vald	Saare
12	Pala vald	Jõgeva	43	Tartu linn	Tartu
13	Põltsamaa vald	Jõgeva	44	Meeksi vald	Tartu
14	Mustvee linn	Jõgeva	45	Rannu vald	Tartu
15	Paide linn	Järva	46	Ülenurme vald	Tartu
16	Kareda vald	Järva	47	Valga linn	Valga
17	Türi vald	Järva	48	Õru vald	Valga
18	Lehtse vald	Järva	49	Helme vald	Valga
19	Haapsalu linn	Lääne	50	Taheva vald	Valga
20	Nõva vald	Lääne	51	Viljandi linn	Viljandi
21	Taebla vald	Lääne	52	Kõpu vald	Viljandi
22	Hanila vald	Lääne	53	Viiratsi vald	Viljandi
23	Rakvere linn	Lääne-Viru	54	Mõisaküla linn	Viljandi
24	Avanduse vald	Lääne-Viru	55	Võru linn	Võru
25	Väike-Maarja vald	Lääne-Viru	56	Misso vald	Võru
26	Tapa linn	Lääne-Viru	57	Mõniste vald*	Võru
27	Põlva linn	Põlva	58	Võru vald	Võru
28	Orava vald	Põlva	59	Lasnamäe	Harju, Tallinn
29	Valgjärve vald	Põlva	60	Pirita	Harju, Tallinn
30	Räpina vald	Põlva	61	Kesklinn	Harju, Tallinn
31	Pärnu linn	Pärnu	62	Põhja-Tallinn	Harju, Tallinn

* ei vastanud

Üldinfo

Küsimustikele vastanud omavalitsuses ja linnaosades elas 01.01.2003. a seisuga 683 549 elanikku ehk ligi 50% Eesti elanikkonnast. Neist 17–24-aastaseid oli 86 486 ja 25–49-aastaseid 238 847.

Vastanud omavalitsused ja linnaosavalitsused jagunesid suuruse järgi järgmiselt:

Elanike arv	Omavalitsused
Üle 100 000	2 (Lasnamäe ja Tartu linn)
50 000–100 000	2 (Narva linn, Põhja-Tallinn)
20 000–50 000	3 (Pärnu, Viljandi ja Tallinna kesklinn)
10 000–20 000	6
5000–10 000	10
3000–5000	8
1000–3000	19
Vähem kui 1000	11

Põhihariduseta isikud

Omavalitsuse territooriumil elavate põhihariduseta isikute arvu suutis kas täielikult või osaliselt välja tuua u 35% omavalitsustest (21 omavalitsust). Neist 15 omavalitsust (25%) suutsid välja tuua kõik põhihariduseta isikud vanuses 17–49 ja 6 (10%) suutis välja tuua nende põhihariduseta isikute arvu, kes jäävad vanuserühma 17–24.

Tabel 2. Põhihariduseta isikute osatähtsus rahvastikust (%)

	17–24-aastased	25–49-aastased	Kokku
Vastasid kõik	6,42 %	2,29%	3,53%
Vastasid osaliselt	5,66%		
Kokku keskmine	6,2%		

Küsimusele, kuidas saab omavalitsus põhihariduseta isikute arvu teada, vastati järgnevalt:

11. Ligi 15% (10) arvas, et olemasoleva seadusandluse raames ei olegi võimalik sellist infot koguda.
12. 15% (11) pidas võimalikuks kasutada rahvastikuregistrit, kuid samas märgiti, et praegu ei ole selles sisalduvad andmed usaldusväärsed. Peamiseks põhjuseks see, et andmete esitamisel võidakse esitada valeandmeid ning puudub ka süsteem, mis andmeid pidevalt uuendaks.
13. Ligi 50% (31) pidas info kogumisel oluliseks koostööd põhikoolidega, kust saab jooksvat infot põhikooli katkestajate kohta.

Muid variante mainiti vähem – näiteks täiskasvanute gümnaasiumidest laekuv info (5 juhul), tööhõivetalitustelt laekuv info (5 juhul) või siis sotsiaaltoetuste taotlemisel (7 juhul).

Põhihariduseta isikutega tegelemine

Põhihariduseta isikutega on spetsiaalselt tegelnud vähemal või rohkemal määral ligi kolmandik omavalitsusest (19). Peamiselt piirdub see küll üksikute isikute õppimasuunamisega, kuid leidub ka näiteid, kus omavalitsus on korraldanud spetsiaalseid üritusi põhihariduseta isikute leidmiseks ja neile õppimisvõimaluste pakkumiseks (Põltsamaa vald ja Pärnu linn). Põhihariduseta isikutega tegelemine on aktiivsem nendes piirkondades, kus sellistele inimestele on hiljuti loodud õppimisvõimalusi – Valga- ja Jõgevamaa omavalitsuste suurem aktiivsus on otseselt seotud eelkutsedõppe rakendamisega põhihariduseta isikutele Põltsamaa Kodu- ja Põllutöökoolis ning Valgamaa Kutseõppekeskuses.

Õppimisvõimalused põhihariduseta noortele

Ligi 2/3 omavalitsustest peab olemasolevaid õppimisvõimalusi põhihariduseta noortele piisavaks. Mitmel puhul mainiti, et probleemiks ei ole niivõrd õppimisvõimaluste puudus, kui võrd soovimatus õppida. Need omavalitsused, kes pidasid õppimisvõimalusi ebapiisavaks, tõid peamiste probleemidena esile eelkutsedõppe võimaluste puudumist ning koolide kaugust ja sellega seotud suuri kulusid õppijate jaoks. Kõige probleemsem oli olukord Hiiumaal, kus põhihariduseta noortel pole üldse õppimisvõimalusi (ei täiskasvanute gümnaasiumi ega eelkutsedõpet), ning Tallinnas, kus neid samuti napib.

Põhihariduseta isikute toetamine õpingute ajal

Põhihariduseta isikuid on õpingute ajal toetanud ligi 25% omavalitsustest. Samas on toetatud õpilaste arv suhteliselt väike. Kõige enam on põhihariduseta isikutele omavalitsuste poolt kompenseeritud sõitu õppimiskohta ja tagasi (18 õpilase puhul) ning toiduraha (12 õpilase puhul). Üksikutel juhtudel on kompenseeritud ka muid kulusid nagu näiteks ühiselamu maksumus (5 juhul) või siis makstud ühekordseid toetusi õppima asumisel.

2. Kokkuvõte tööhõiveametite vastustest

Küsimustik esitati kõigile 16-le tööhõiveametile (edaspidi THA), kes ka kõik vastasid. Mitte kõik ametid ei vastanud aga kõikidele küsimustele. Enim raskusi valmistas 16–24 aastaste põhihariduseta registreeritud töötute vanuseline jaotus, millele suutsid vastata vaid viie maakonna tööhõiveametid, põhihariduseta noori töötuid oli võimeline arvestama vaid 9 ametit. Tallinna THA luges kokku 16–18-aastased põhihariduseta noored ja seda ei saanud kokkuvõtete tegemisel arvestada. Samuti ei saanud arvestada Tallinna THA vastust töötute vanuselise jaotuse kohta, kuna polnud arvestatud haridustaset. Puudulikuks jäid Ida-Virumaa THA vastused tööturukoolitusel osalenute ja tööturukoolituse läbinute edasise käekäigu kohta, Tartumaa THA tööturukoolitusele soovinute ja lõpetanute kohta, mistõttu need vastused jäid kokkuvõtetes arvestamata.

Töötute arv

Tabel 1. Noorte töötute ja põhihariduseta noorte töötute osakaal kõikidest töötutest 31.01.03.

THA	Arvel töötuid	sh põhihariduseta	sh 16–24-aastased töötud	16–24 põhihariduseta
Harju	1 810	64	377	
Hiiu	325	31	63	5
I-Viru	11 029	242	2 085	
Jõgeva	1 877	123	386	
Järva	1 059	67	210	31
Lääne	1 094	83	131	32
L-Viru	2 041	130	261	26
Põlva	865	66	196	20
Pärnu	1 432	34	326	20
Rapla	1 033	82	168	26
Saare	917	59	199	
Tallinn	11 605	252	2 442	63*
Tartu	2 548	115	480	
Valga	1 507	85	215	
Viljandi	1 950	101	340	43
Võru	1 142	53	287	36
Kokku	42 334	1 587	8 166	302**

* Tallinna THA on arvestanud vaid 16–18-aastased töötuid

** 10 THA andmed

Töötuna registreeritud põhihariduseta töötute vanuseline jaotus

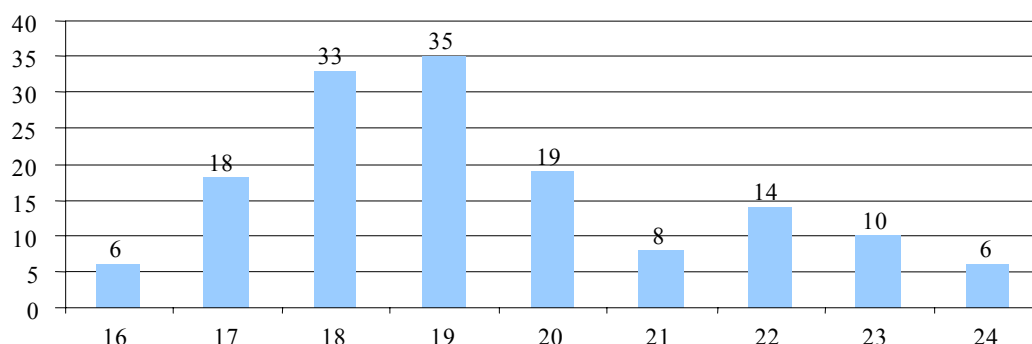
Tabel 2. Põhihariduseta töötute ealine jaotus 31.01.2003*

	THA	16	17	18	19	20	21	22	23	24	25–29	30–34	35–39	40–...
1	Järva	2	8	6	9	0	1	2	1	2	10	5	2	19
2	Lääne	0	1	3	6	6	5	4	5	2	11	2	5	33
3	L-Viru	2	4	6	5	3	0	7	0	0	17	6	6	75
4	Põlva	1	2	7	6	2	1	1	1	0	9	3	1	38
5	Võru	1	3	8	9	8	1	0	3	2	3	2	0	15
	kokku	6	18	30	35	19	8	14	10	6	50	18	14	180

* Kuna 11 THA töötute vanuselise ja haridusliku seoste andmeid ei esitanud, on arvestatud üksnes 5 THA vastustega.

Nagu tabelist 2 ja jooniselt 1 näha, on põhihariduseta töötute hulk kasvav kuni 20. eluaastani, kusjuures enim on neid 18- ja 19-aastaste seas (koolikohustuse east väljas olevad noored, kes on põhikoolist välja heidetud). Üle 20-aastaste osas on põhihariduseta töötute hulk märksa madalam. Suhteliselt palju on põhihariduseta töötuid ka üle 40-aastaste seas, kuid arvestades, et inimesed võivad end töötuks registreerida ka pensionieas, jaguneb toodud arv 25–30-le aastale, mille tulemuseks on ühe vanuseaasta kohta umbes 6 põhihariduseta töötut.

Joonis 1. 5 maakonna tööhõiveametis 31.01.2003 registreeritud põhihariduseta 16–24-aastaste hulk



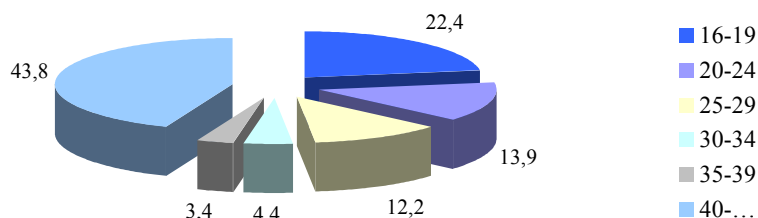
Selgitus: 11 THA-d andmeid ei esitanud.

Tabel 3. Põhihariduseta töötute osakaal viies andmed esitanud maakonnas

	Põhihariduseta töötuid	Töötuid kokku	Põhihariduseta töötute %
Järva	67	1 059	6,3
Lääne	83	1 094	7,5
Lääne-Viru	131	2 041	6,4
Põlva	72	865	8,3
Võru	55	1 142	4,8
kokku	408	6 201	6,6

Põhihariduseta töötute protsentuaalne ealine jaotus 5-s maakonnas on toodud joonisel 2.

Joonis 2. Põhihariduseta töötute ealine protsentuaalne jaotus



Jättes üle 40-aastased töötud kõrvale, on enim 16–19 aastaseid põhihariduseta töötuid – 22,4%. 20–24-aastaseid põhihariduseta töötuid on 13,9% ja 25–29-aastaseid 12,2%. Üle kolmekümneaastaste ja vanemate põhihariduseta töötute osakaal on tunduvalt väiksem. Kuni 30 aastaste osakaal kõigist põhihariduseta töötutest on aga ligi pool e 48,5%.

2002. aastal tööturu koolitusele suunatud töötuid

Tabel 5. Tööturukoolitusele suunatute arv ja kursuste maksumus 2002*

	Suunatute arv	Ühe kursuslase keskmine maksumus
Tööturukoolitusele suunatud	7 982	4 360
sh põhihariduseta töötuid	163	-
sh 16–24 aastaseid põhihariduseta noori töötuid	98	-
- Neist toimetuleku või aktiveerimiskursustele	34	1 982
- Ettevõtluskursustele	6	2 245
- Pikaajalistele (kuni pool aastat) erialastele kursustele	92	6 206

* Ilma Ida-Virumaa THA andmeteta

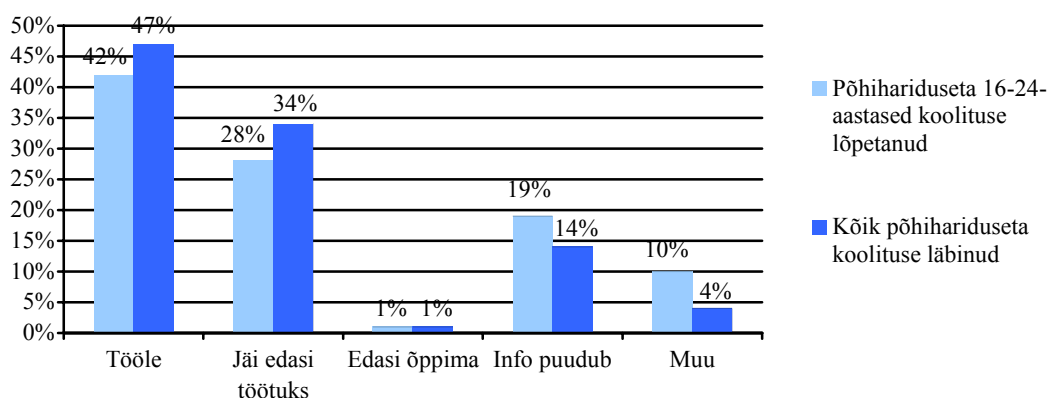
2002. aastal ilma Ida-Virumaa THA andmeteta tööturukoolitusele suunatud 7 982-st töötust oli põhihariduseta 163 ehk 2%. Tööturukoolitusele suunatud põhihariduseta töötutest oli 60% ehk 98 inimest 16–24 aastased (samuti ilma Ida-Virumaa andmeteta).

Vastanud ametite korraldatud kursuste keskmine maksumus oli 2002. aastal 4 360 krooni. Toimetulekukursuste keskmine maksumus oli 1 982 kr, ettevõtluskursuste keskmine maksumus 2 245 kr ja pikaajaliste tööturukoolituskursuste maksumus keskmiselt 6 206 kr.

Tööturukoolituse läbinud põhihariduseta töötute käekäik pärast koolituse läbimist

Pärast tööturukoolitust suundus tööle kõikidest põhihariduseta töötutest 47% (ilma Ida-Virumaa andmeteta). Põhihariduseta noortest tööturukoolituse läbinuist suundus pärast kursuse lõpetamist tööle 42%. Töötuks jäi edasi 34% kõikidest koolituse läbinud põhihariduseta töötutest; noortest põhihariduseta töötutest jäi pärast kursuse lõpetamist töötuks 28%. Edasi asus õppima vaid 1 tööturukoolituse läbinud põhihariduseta noor töötut. Andmed edasise tegevuse kohta puuduvad 14% koolituse läbinud põhihariduseta töötute kohta ja 19% põhihariduseta noorte kohta. Muudeks võimalusteks pärast kursuste lõpetamist on märgitud sünnitusjärgset puhkust, kinnipidamisasutusse minemist, invaliidsusgrupi määramist, koolituses osalemise jätkumist. Muid võimalusi esines 4% kõikidest põhihariduseta koolituse läbinuist ja 10% noortest.

Joonis 3. Põhihariduseta töötute ja 16–24 aastaste põhihariduseta töötute käekäik pärast tööturukoolituse lõpetamist 2002*



* Ilma Ida-Virumaa THA andmeteta

Tööturukoolitusele soovinud töötutest sinna tegelikult suunatud ja suunatuist selle lõpetanud 2002. aastal

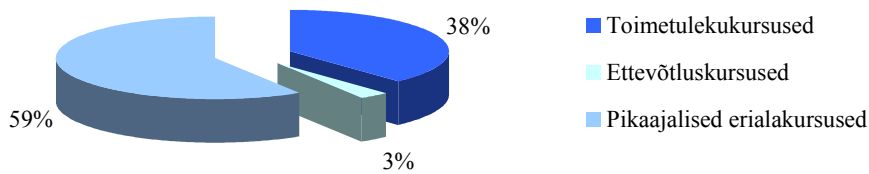
Tabel 7. Tööturukoolitusele soovinute, suunatud ja koolituse lõpetanute arv*

	Soovinute arv	Suunatud arv	Lõpetanute arv
Kokku	14 302	8 340	7 562
sh põhihariduseta töötuid	146	122	116
sh 16–24 aastaseid põhihariduseta noori töötuid	110	88	63
- Neist toimetuleku või aktiveerimiskursustele	32	33	32
- Ettevõtluskursustele	4	3	3
- Pikaajalistele (kuni pool aastat) erialastele kursustele	70	52	51

* ilma Tartu THA andmeteta

Põhihariduseta töötutest saavad tööturukoolitusele ligikaudu 84% soovijaist. Sealjuures toimetulekukoolitusele suunati 2002. aastal kõik sinna soovinud põhihariduseta töötud. Enim põhihariduseta noori töötuid on suunatud siiski pikaajalistele erialakursustele.

Joonis 4. Põhihariduseta 16–24 aastaste töötute osalemine kursustel vastavalt kursuste jaotusele



59% põhihariduseta noortest suunati pikaajalistele erialakursustele, lühiajalistele erialakursustele ei suunatud ühtegi noort töötut. 3% (ka kolm töötut) suunati ettevõtluskursustele oma ettevõtte alustamiseks ja 38% noortest põhihariduseta töötutest suunati toimetulekukursustele.

Tööturukoolitusele lisaks pakutud aktiivseid tööturuteenuseid 2002. aastal

Kõikidest osutatud tööturuteenustest 62% moodustas töötule individuaalse tegevuskava koostamine, 16% individuaalne kutsenõustamine. Töötu suunamine subsideeritud töökohale moodustas 12% ja stardiraha maksmine oma ettevõtluse alustamiseks 10% tööturuteenustest. Tööpraktikale suunamist kasutati 11 korda ehk alla 1% kõigist tööturuteenustest.

Tabel 8. Lisaks tööturukoolitusele töötutele pakutud tööturuteenused 2002. aastal

	Kõikidele töötutele	Põhihariduseta töötutele	16–24-aastastele põhihariduseta töötutele
Subsideeritud töökoht	352	9	9
Stardiraha	318	3	2
Tööpraktika	11	0	4
Individuaalne tegevuskava	1 859	112	49
Muu (kutsenõustamine)	490	125	26

Tööhõiveametid pakuvad noortele põhihariduseta töötutele tööturuteenuseid võrreldes kõigi teiste töötutega suhteliselt vähe. Protsentuaalselt enim on noortele põhihariduseta töötutele pakutud tööpraktika võimalust, kuid 2002. aastal osutati seda tööturuteenuse liiki kokku 11-l juhul. Kõigist subsideeritud töökohtadele suunatuist on vaid 2,5% põhihariduseta töötud ja ka stardiraha oma ettevõtluse alustamiseks on antud vaid üksikutele põhihariduseta töötutele. Väga vähe on põhihariduseta noortele töötutele pakutud kutsenõustamist – 5,3%-le kõikidest kutsenõustatutest.

3. Kokkuvõtte täiskasvanute gümnaasiumide vastustest

Küsimustik saadeti 26-le täiskasvanute gümnaasiumile, kus on võimalik omandada põhiharidust õhtu- ja kaugõppes. Analüüsitulemuste aluseks on 26 kooli vastused. Eesti õppekeelega koole oli vastajate seas 15, vene õppekeelega koole 3 ning eesti/vene õppekeelega koole 8.

Õpilaste arv täiskasvanute gümnaasiumides

Õpilaste koguarv täiskasvanute gümnaasiumis on viimastel aastatel iga õppeaastaga kasvanud, enim siiski keskkooliastmes. Võrreldes õpilaste arvu muutust 10. septembri ja 10. jaanuari seisuga on näha, et keskkooliastmes kahaneb õpilaste arv enam kui põhikooliastmes, kus 2001/2002 õppeaastal õpilaste arv jaanuariks isegi suurenes.

Tabel 1. Õpilaste arv täiskasvanute gümnaasiumis

	10. septembri seisuga		10. jaanuari seisuga	
	Põhikooliastmes	keskkooliastmes	põhikooliastmes	keskkooliastmes
2000/2001	1 132	4 260	1 068	3 913
2001/2002	1 089	4 215	1 100	4 000
2002/2003	1 214	4 575	1 185	4 506

Õppevormid

Enim kasutavad õpilased õhtust ja kaugõppevormi. Võrreldes eelmiste õppeaastatega on õhtuse õppevormi osakaal vähenenud ning kaugõppevormis õppijate osakaal suurenenud. Individuaalse õppekava alusel ning üksikutes õppeainetes õpivad põhikooliastmes vaid mõned üksikud õpilased (nt 2002/2003 õppeaastal vastavalt 4 ja 5).

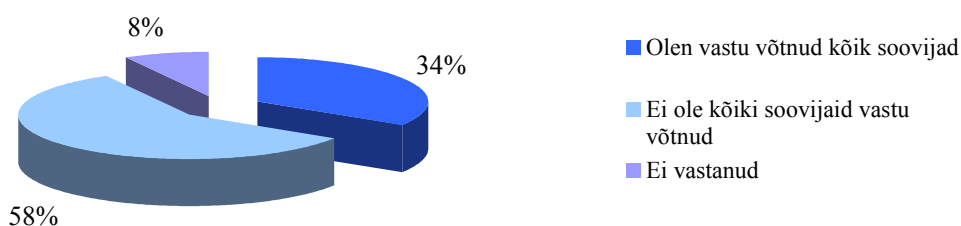
Tabel 2. Õppevormide kasutamine

	2000/2001	2001/2002	2002/2003
Õhtune õpe	90%	78%	51,5%
sh üksikutes õppeainetes		0,3%	1%
Kaugõpe	9,6%	21,7%	48%
Individuaalne õppekava	0,4%	0,3%	0,5%

Õpilaste vastuvõtmine täiskasvanute gümnaasiumi põhikooliastmesse

Enam kui pooled (58%) küsimustikule vastanud koolidest ei saanud vastu võtta kõiki soovijaid põhikooliastmesse.

Joonis 1. Õpilaste vastuvõtmine põhikooliastmesse



Keeldumiste arvu ei toonud välja kõik koolid, kuid siiski näitasid vastused, et 7 kooli ei saanud 2002/2003 õppeaastal vastu võtta 76 õpilast. Peamiseks põhjuseks oli õpilaste iga – nooremaid kui 17-aastaseid vastu ei võetud (10 kooli). Nimetati aga ka järgmiseid põhjuseid: kooli ruuminappus, õpilaste soov asuda õppima õppeaasta lõpus, kool ei pakkunud õpet klassis, kus haridustee oli pooleli jäänud, liiga vähe õpilasi klassi avamiseks jms.

2002/2003 õppeaastal täiskasvanute gümnaasiumi põhikooliastmesse õppima asujate kodukoht

Enam kui pool täiskasvanute gümnaasiumi põhikooliastme õpilastest (55%) on pärit samast omavalitsusest, kus asub täiskasvanute gümnaasium:

	Õpilaste osakaal*
Samast omavalitsusüksusest, kus asub täiskasvanute gümnaasium	55%
Samast maakonnast, aga teisest omavalitsusest	39%
Teistest maakondadest	6%

* Andmed toodud 10. septembri 2002. a seisuga.

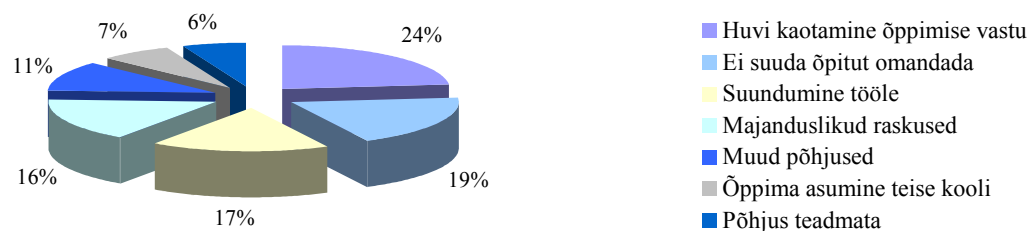
Õpilaste liikumine täiskasvanute gümnaasiumi põhikooliastmes aasta jooksul

Ligi pool alustanutest katkestab õpingud ning ligi viiendik jääb klassikursust kordama. Lõpetanute osakaal jääb 80% piiresse.

Õpingute katkestamise põhjused täiskasvanute gümnaasiumi põhikooliastmes

Koolide hinnangul on ligi pool põhjustest seotud õppimisega, 24%-l juhtudel kadus õpilastel huvi õppimise vastu ja 19% õpilastest ei suutnud õpitud omandada. Ligi kolmandik põhjustest on seotud toimetulekuprobleemidega, 17% õpilastest on katkestanud töölemineku tõttu ning 16% majanduslike raskuste tõttu. 11% katkestab koolide arvates muudel põhjustel, millena koolid ise nimetasid peamiselt perekondlikke ja tervislikke põhjuseid. Vähem kui 10% osakaaluga põhjustena nimetasid koolid õppima asumist teise kooli ja teadmata põhjuseid.

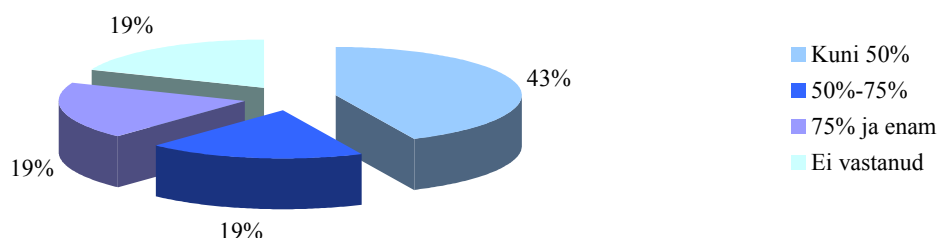
Joonis 2. Täiskasvanute gümnaasiumis õpingute katkestamise põhjused



Täiskasvanute gümnaasiumi lõpetamise protsent

Gümnaasiumid pidasid rahuldavaks tulemuseks väga erinevaid lõpetamiste osakaale – vahemikku alates 35%-st kuni 80%-ni. Vastajate seas oli ka neid, kelle arvates tuleks eristada rahuldavat, head ja väga head lõpetajate osakaalu (väga heaks peeti 90% lõpetamist). 15 kooli nimetas rahuldava tulemusena konkreetset protsenti, teised teatud vahemikku. Kokku pakkusid 21 kooli (5 ei vastanud) välja 7 erinevat rahuldavat lõpetamise protsenti, mis üldistades on toodud joonisel 3.

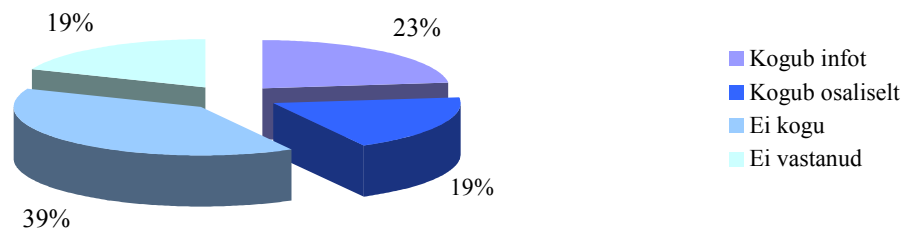
Joonis 3. Lõpetamise osakaal täiskasvanute gümnaasiumides



Täiskasvanute gümnaasiumi põhikooliastme lõpetajate edasine käekäik

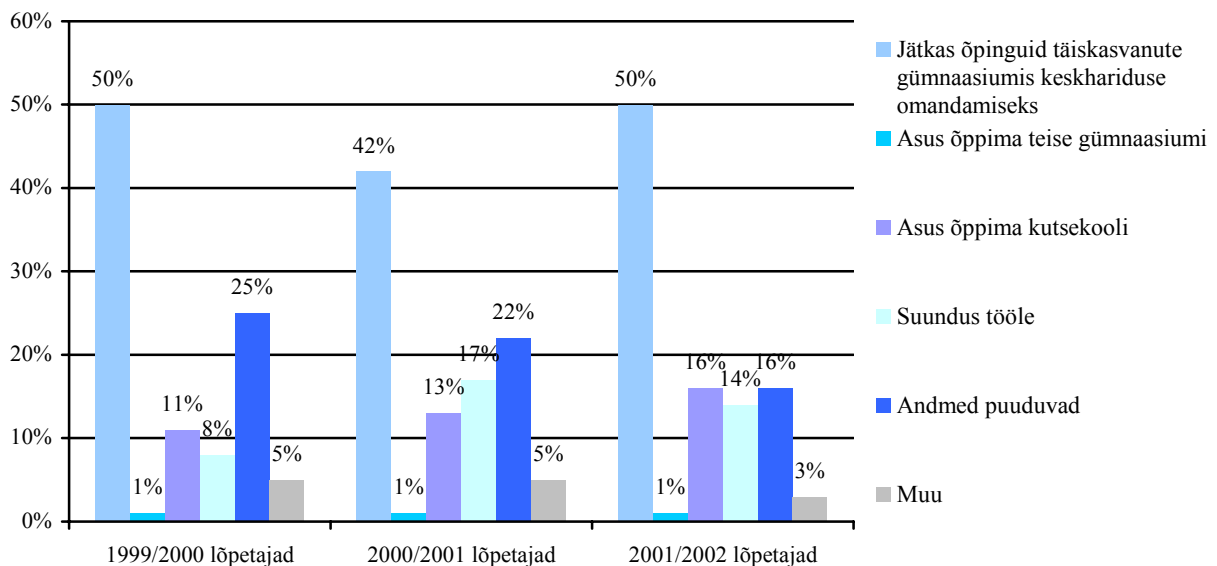
Vastajatest 42% oli vähemal või rohkemal määral lõpetajate edasise käekäiguga kursis. Sellist infot ei kogu 39% vastanutest. Küsimusele mittevastajaid oli 19% – peamiselt need koolid, kes põhikooliastmes võtsid õpilasi vastu sel aastal esimest korda ning ei ole lõpetajate kohta saanud veel infot koguda. Täpsem ülevaade küsimuse tulemustest on toodud joonisel 4.

Joonis 4. Andmete kogumine lõpetajate kohta



Ka need koolid, kes oma lõpetajate kohta teavet koguvad, ei suuda ligi neljandiku õpilaste edasise käekäigu kohta andmeid välja selgitada. Kõige enam jätkavad õpilased oma õpinguid täiskasvanute gümnaasiumis keskhariiduse omandamiseks, minnakse kas tööle või jätkatakse õpinguid kutsekoolis. Vaid 1% õpilasi jätkab tavagümnaasiumis.

Joonis 5. Täiskasvanute gümnaasiumi lõpetajate edasine käekäik



4. Kokkuvõtte põhikooli baasil kutsealast eelkoolitust pakkuvate kutseõppeasutuste vastustest

Küsimustikud saadeti kolmele kutseõppeasutusele – Põltsamaa Kodu- ja Põllutöökoolile, Valgamaa Kutseõppekeskusele ja Sillamäe Kutsekoolile.

Kutsealase eelkoolituse õpilaskoha maksumus

	2001/2002	2002/2003
Õpilaskoha maksumus eelkutseõppes	5000 (P)*	11 500 (P)
sh eelkutsealane koolitus	3 187 (S)**	3 379 (S) 3 450 (V)*** 2 010 (V)****

* P – Põltsamaa Kodu- ja Põllutöökool

** S – Sillamäe Kutsekool

*** V – Valgamaa Kutseõppekeskus

**** koolikohustuse eas (17-aastased ja nooremad) olevate õpilaste eelkutseõppe maksumus.

Kutsalases eelkoolituses õppivaid õpilasi

	2001/2002 (10. septembri seisuga)		2002/2003 (10. septembri seisuga)	
	17+*	17-**	17+	17-
Kokku	36	28	91	71
sh ainult üldharidusainete võtjaid	14	0	21	0
sh üldharidus- ja kutseainete võtjaid	22	28	70	71

* 17+ - koolikohustuse east väljas olevad õpilased (Põltsamaa KPK ja Valga Kutseõppekeskus)

** 17- koolikohustuse eas ehk 17-aastased ja nooremad (Sillamäe Kutsekool ja nn Valga Kutseõppekeskuse "Tootsid")

Kutsealase eelkoolituse õpilaste vanuseline jaotus õppeaastal 2002/2003 **

Vanus	9. klass		8. klass		7. klass	
	17+	17-	17+	17-	17+	17-
13					3	
14			1		5	
15	4		7		4	
16	13		11		2	
17	1	6	21	9		
18	20	3	9		1	
19	17	1	1			
20	7					
21	2					
22	3					
23	1	1				
24			1			
25 ja vanem			1			
Kokku	51	28	33	28	15	

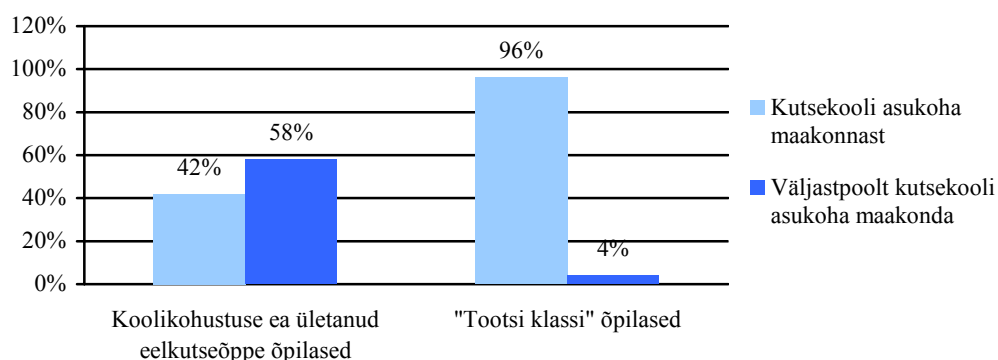
* arvestatud on 2003.a märtsi seisuga, kuna tabelist puudub 7 õpingut katkestanud õpilast.

Kutsealasesse eelkoolitusse soovinute vastuvõtt astuda soovijad

- Valgamaa Kutseõppekeskuse poolt on kehtestatud eelkoolitusse astuda soovijatele algtingimused: lõpetatud peab olema vähemalt 6. klass ja vanus 17 või enam aastat. Sellised algtingimused ei sobinud mitmetele õppida soovijatele. Samad nõuded kehtivad ka 2003/2004 õppeaastal.
- Kõiki soovijaid ei võetud vastu Sillamäe Kutsekooli, kuna klassid on mõeldud üksnes Sillamäel elavatele lastele (ära on öeldud Narva, Kiviõli, Kohtla-Järve, Sinimäe õpilastele).
- Põltsamaa Kodu- ja Põllutöökool ei võetud 2002/2003 õppeaastal vastu 22 õpilast (neist 6 ei olnud 17-aastased, ühiselamukohti ei jätkunud).

Kutsealases eelkoolituses õppijate alaline elukoht

Joonis 1. Eelkutseõppes õpilaste alaline elukoht



Nagu jooniselt 1 näha, elab 96% koolikohustuse eas olevatest eelkutseõpilastest samas maakonnas, kus asub eelkutseõpet rakendav kutsekool. Vaid 4% on tulnud mujalt. See on tingitud asjaolust, et Sillamäe Kutsekoolis käivad ainult oma omavalitsuse õpilased. Koolikohustuse east väljas olevatest õpilastest on enamik (58%) pärit väljastpoolt eelkutseõpet rakendava kutsekooli asukohamaakonda ja 42% õpilastest on pärit samast maakonnast.

Õpilaste liikumine kutsealases eelkoolituses õppeaasta jooksul

2001/2002 õppeaastal

	Õpilaste arv 10. sept. seisuga		Katkestas õpingud		Lõpetas klassi		Jäi klassikursust kordama	
	17+	17-	17+	17-	17+	17-	17+	17-
9. klass	14	11	2	2	13	9	1	
8. klass	8	8		4	7	4		
7. klass		9		1		7		1

2002/2003 õppeaastal

	Õpilaste arv 10. sept. seisuga		Katkestas õpingud		Lõpetas klassi		Jäi klassikursust kordama	
	17+	17-	17+	17-	17+	17-	17+	17-
9. klass	35	28	5					
8. klass	36	28	3					
7. klass		15						

Peamised õpingute katkestamise põhjused kutsealases eelkoolituses

Kolmel juhul märgiti katkestamise põhjuseks majanduslikke raskuseid ja kolmel juhul suutmatust õpitud omandada. Kolme katkestamise põhjuseks nimetati kinnipidamisautusse sattumist.

Rahuldav lõpetajate protsenti alustanute

Kutseõppeasutuste juhtkonna arvamus rahuldavast lõpetanute osakaalust alustanute suhtes

	Rahuldav lõpetanute protsent alustanute
Põltsamaa Kudu- ja Põllutöökool	75 ... 80%
Sillamäe Kutsekool	70 ... 80%
Valgamaa Kutseõppekeskus	70 ... 75%

Teabe kogumine oma õpilaste edasise käekäigu kohta

Andmeid on kogunud üksnes Põltsamaa Kodu- ja Põllutöökool. Teiste koolidel pole veel eelkutseõppe lõpetanud.

Põltsamaa Kodu- ja Põllutöökooli eelkutseõppe lõpetanute edasine tegevus

	2001/2002 lõpetajad
Jätkas õpinguid samas kutse- koolis põhihariduse baasil	8
Asus õppima mõnda teise kutseõppeasutusse	2
Asus õppima gümnaasiumi	
Suundus tööle	6
Andmed puuduvad	4

5. Kokkuvõtte täiskasvanute gümnaasiumi õpilaste vastustest

Küsimustik saadeti viiele täiskasvanute gümnaasiumile, kus on võimalik omandada põhiharidust õhtu- ja kaugõppe õppevormis – Haapsalu Täiskasvanute Gümnaasium, Kohtla-Järve Õhtukeskkool, Maardu Gümnaasiumi õhtune osakond, Paide Täiskasvanute Keskkool ja Tallinna Täiskasvanute Gümnaasium. Valimi koostamisel arvestati, et oleksid esindatud nii eesti kui vene õppekeelega koolid, suuremad ja väiksemad koolid ning eri maakondade koolid.

Analüüsitulemuste hulgas on 157 õpilase vastused, sh 21 Haapsalu Täiskasvanute Gümnaasiumi, 44 Kohtla-Järve Õhtukeskkooli, 17 Maardu Gümnaasiumi õhtuse osakonna, 24 Paide Täiskasvanute Keskkooli ja 51 Tallinna Täiskasvanute Gümnaasiumi õpilase vastused.

Üldinfo õpilaste kohta

Vastanud õpilastest oli 42% naisi ja 58% mehi. Õpilaste vanus kõikus vahemikus 15.–30. eluaastat, täpsem vanuselise jaotus on tabelis 1.

Tabel 1. Õpilaste vanuseline jaotus

Vanus	15	16	17	18	19	20	21	22	23	24	25	29	30
Õpilaste arv	1	5	71	36	17	4	10	4	2	3	1	2	1

Küsimustikule vastanud täiskasvanute gümnaasiumi õpilased õppisid 8. ja 9. klassides. Ülevaade õpilastest klasside lõikes on toodud tabelis 2.

Tabel 2. Õpilaste arv klassides

	8. klass		9. klass	
	arv	% õpilastest	arv	% õpilastest
Õpilased täiskasvanute gümnaasiumis	37	24%	120	76%

Üldjuhul õppisid õpilased täiskasvanute gümnaasiumis esimest aastat. Täpsem ülevaade selle kohta, mitmendat aastat õpilased täiskasvanute gümnaasiumis õppisid, on tabelis 3.

Tabel 3. Täiskasvanute gümnaasiumis õpitud õppeaastad

	1 aasta	2 aastat	3 aastat	4 aastat	Ei vastanud
Õpilased	122	26	5	1	3

Vastanute seas oli nii õpilasi, kes olid katkestanud põhihariduse õpingud üldhariduskoolis enam kui 10 aastat tagasi kui ka neid, kes katkestasid õpingud sel õppeaastal. Tabelis 4 on ajavahemikud, mis on jäänud õpingute katkestamisest põhikoolis kuni õpingute jätkamiseni täiskasvanute gümnaasiumis.

Tabel 4. Õpingute katkestamise ja jätkamise vahele jäänud ajavahemik

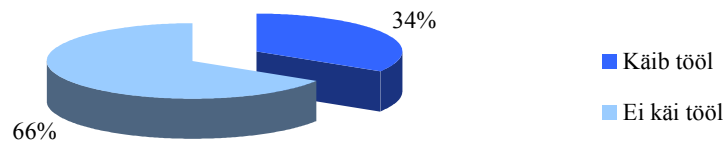
Õpingute katkestamine üldhariduskoolis	Õpib 1. aastat	Õpib 2. aastat	Õpib 3. aastat	Õpib 4. aastat
Sel aastal	9			
1 aasta tagasi	62	2		
2 aastat tagasi	20	9	-	
3 aastat tagasi	6	3	-	-
4 aastat tagasi	4	4	1	-
5–10 aastat tagasi	10	1	4	1
Enam kui 10 aastat tagasi	1	2	-	-
Ei nimetanud täpset katkestamise aega	10	5	-	-

Selgitus: tabelis on toodud 154 õpilase vastused, kuna kolm õpilast ei toonud välja, mitmendat aastat nad täiskasvanute gümnaasiumis õpivad.

Õpilaste hõivatus ja toimetulek

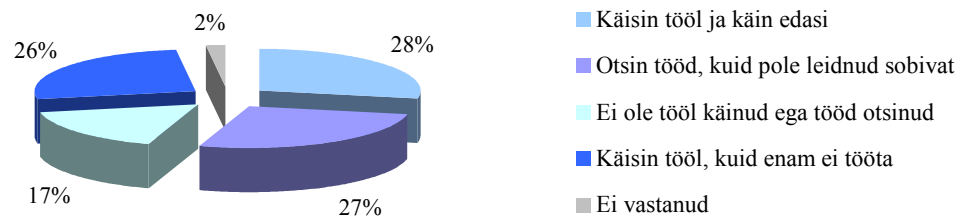
Enam kui pooled vastanutest ei olnud tööga hõivatud.

Joonis 1. Õpilaste hõivatus tööga



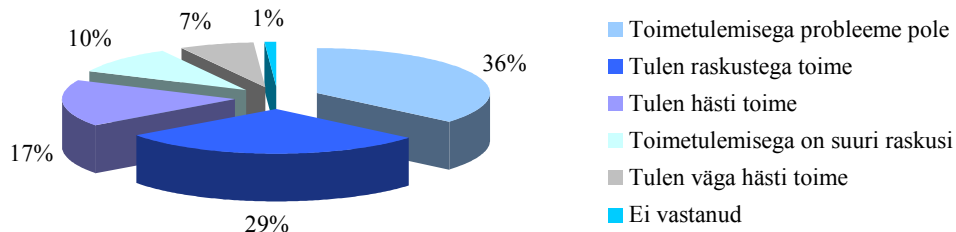
Enne täiskasvanute gümnaasiumi õppima asumist ei olnud tööl käinud ega tööd otsinud ligi viiendik vastanud õpilastest. Suhteliselt võrdse osakaalu moodustasid õpilased, kes enne gümnaasiumi õppimist käisid tööl ja töötavad edasi (28%), õpilased, kes otsivad tööd, ent pole tööd leidnud (27%) ning õpilased, kes käisid tööl, aga enam ei tööta (26%). Täpsem ülevaade on joonisel 2.

Joonis 2. Õpilaste hõivatus tööga enne täiskasvanute gümnaasiumi astumist



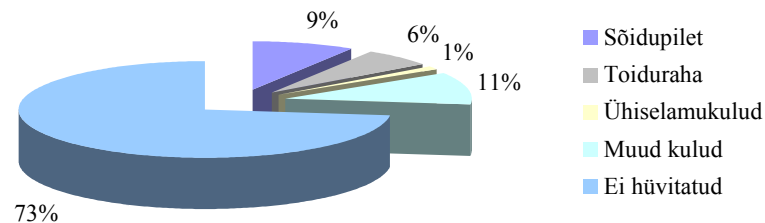
Õpilaste hinnangud oma majanduslikule toimetulekule õpingute ajal on toodud joonisel 3. 60% vastanutest leidis, et neil õpingute ajal toimetulemisega pole probleeme olnud või nad tulevad hästi või väga hästi toime. Ligi kolmandik vastanutest tuleb raskustega toime ning 10% suurte raskustega.

Joonis 3. Õpilaste toimetulek õpingute ajal



Ligi kahele kolmandikule vastanutest ei ole valla- või linnavalitsus hüvitanud mingeid õppimisega seotud kulusid. Kolmandikule on siiski mõned kulud hüvitatud, sh nii toiduraha, sõidupiletid, ühiselamu- ja muud kulud. Muude kulude all nimetasid õpilased peamiselt õppemaksu tasumist, ühekordset rahalist toetust, sünnitoetust lapse sünni korral jms. Kulude hüvitamise kohta täpsemalt vaata jooniselt 4.

Joonis 4. Õpilastele hüvitatud kulud

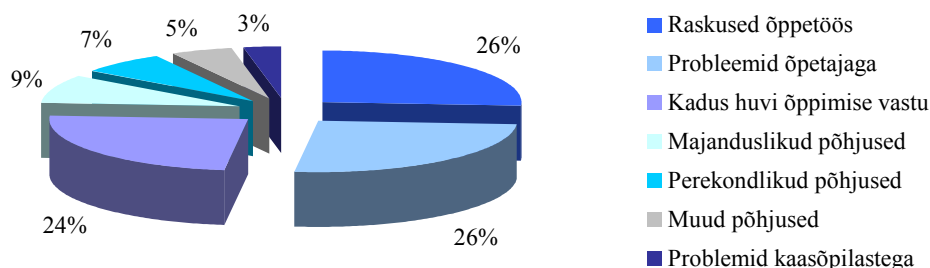


Selgitus: küsimustikus ei olnud vastusevarianti "kulusid ei ole hüvitatud", mis lisati vastuste analüüsi käigus. Põhjuseks asjaolu, et suur osa vastanutest tõi selle variandi ise välja.

Üldhariduskoolist lahkumise ja täiskasvanute gümnaasiumisse õppima asumise põhjused

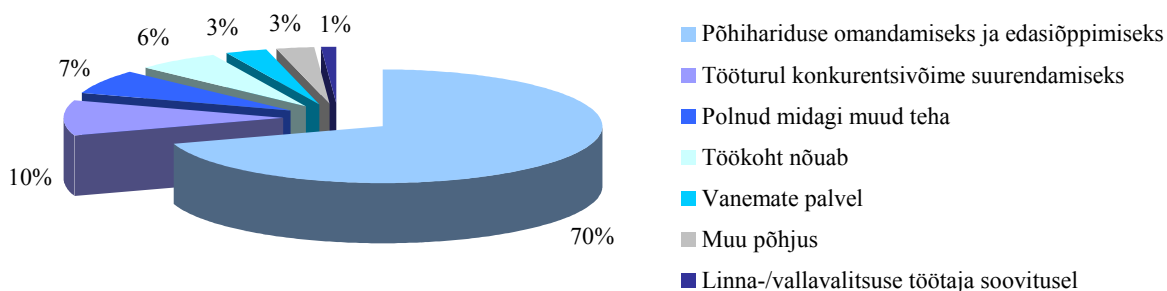
Peamisteks õpingute katkestamise põhjusteks nimetasid õpilased õppimisega seotud raskusi (26%) ning probleeme õpetajatega (26%). Huvi kadumist õppimise vastu tõid probleemina välja 24% vastanutest. Ülejäänud põhjuste osakaal jäi alla 10%. Õpingute katkestamise põhjused on täpsemalt toodud joonisel 5.

Joonis 5. Üldhariduskooli katkestamise põhjused



Täiskasvanute gümnaasiumisse õppima asumise peamiseks põhjuseks nimetasid õpilased ülekaalukalt vajadust omandada põhiharidus, et minna edasi õppima gümnaasiumisse või kutsekooli (sama põhjus esines ülekaalukalt ka kutsealase eelkoolituse õpilaste vastustes). 10% õpilastest nimetas põhjuseks töökohta nõudmisi (10%). Ülejäänud põhjuste osatähtsus oli väiksem kui 10%. Täpsemalt vaata täiskasvanute gümnaasiumi õppima asumise põhjuseid joonisel 6.

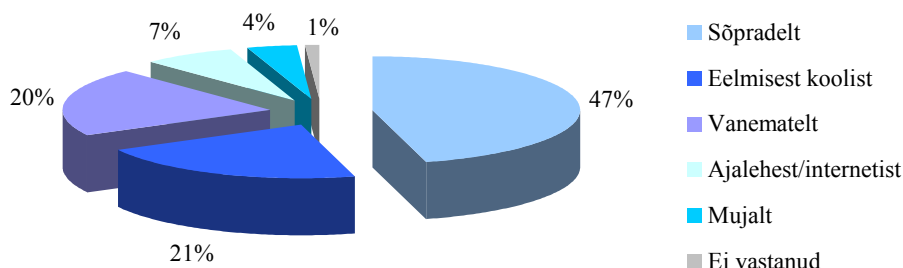
Joonis 6. Täiskasvanute gümnaasiumi õppima asumise põhjused



Kooli valik

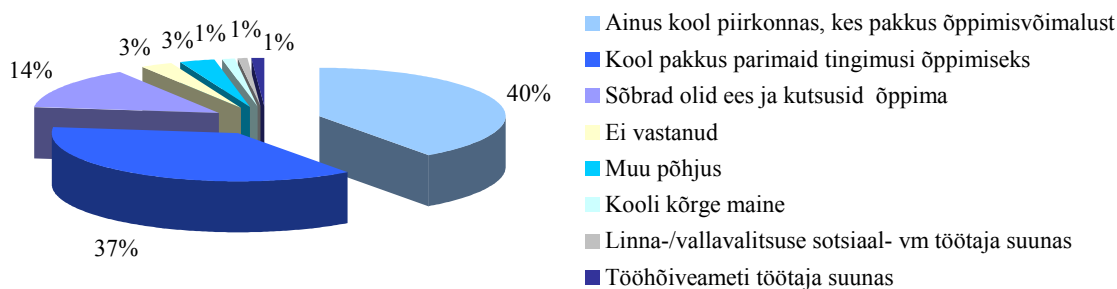
Õppimisvõimaluste kohta täiskasvanute gümnaasiumis said õpilased infot mitmest allikast: kõige enam sõpradelt, seejärel eelmisest koolist ning vanematelt. Ülejäänud allikate osatähtsus jäi alla 10%. Muude allikate kohta õpilased täiendavaid selgitusi ei lisanud. Täpsem ülevaade on joonisel 7.

Joonis 7. Infoallikas õppimisvõimaluse kohta täiskasvanute gümnaasiumis



Õpingute jätkamiseks valiti kool peamiselt põhjusel, et see oli ainus kool piirkonnas, kus pakuti vastavat õppimisvõimalust (40%), vaid veidi väiksem osa õpilastest (37%) valis kooli parimate õppimistingimuste tõttu (sobiv tunniplaan, sobiv koormus, paindlik õppekava jms). Vähem kui viiendik asus õppima, sest sõbrad olid ees ja kutsusid õppima. Ülejäänud põhjuste osatähtsus jäi alla 10%. Muude põhjusteta all nimetati, et ei teatud teisi koole, lapse kõrvalt polnud muudes koolides võimalik käia, kõige lähem kool jne. Täpsem ülevaade kooli valimise põhjustest on toodud joonisel 8.

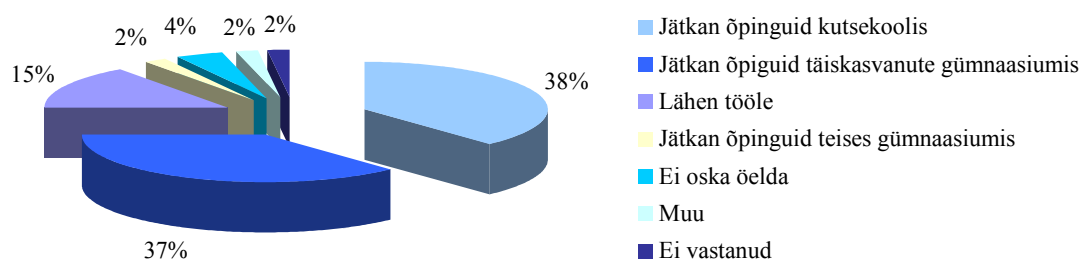
Joonis 8. Kooli valiku põhjused



Õpilaste edasine käekäik

Enam kui pool vastanutest kavatsevad pärast põhihariduse omandamist täiskasvanute gümnaasiumis jätkata õpinguid keskhariduse omandamiseks, 38% plaanib õpinguid jätkata kutsekoolis, 37% täiskasvanute gümnaasiumis ning 2% gümnaasiumis. Tööle plaanib minna 15% vastanutest. Muude plaanidena nimetati kaitseväeteenistuse läbimist. Täpsem ülevaade on joonisel 9.

Joonis 9. Õpilaste plaanid pärast põhihariduse omandamist täiskasvanute gümnaasiumis



6. Kokkuvõte kutsealases eelkoolituses osalevate õpilaste vastustest

Küsimustik saadeti kolmele kutsekoolile, kus pakutakse eelkutseõpet põhihariduseta noortele – Põltsamaa Kodu- ja Põllutöökool, Sillamäe Kutsekeskkool ning Valgamaa Kutseõppekeskus. Küsimustike analüüsitulemuste hulgas on 94 õpilase vastused, sh 54 Põltsamaa Kodu- ja Põllutöökooli õpilase, 11 Valgamaa Kutseõppekeskuse õpilase ning 29 Sillamäe Kutsekeskkooli õpilase vastused.

Üldinfo õpilaste kohta

Vastanud õpilastest oli 14% naisi ja 86% mehi. Õpilasi oli vanuses 13.–28. eluaastani. Kuni 17-aastased õpilased õppisid vaid Sillamäe Kutsekeskkoolis. Kutsealases eelkoolituses osalevate õpilaste vanuselise jaotus on toodud tabelis 1.

Tabel 1. Õpilaste vanuseline jaotus

Vanus	13	14	15	16	17	18	19	21	24	28
Õpilasi	1	3	6	8	35	23	11	5	1	1

Kutsealases eelkoolituses osalevad õpilased õppisid nii 7., 8. kui 9. klassis. Enam kui pool vastanutest õppis 9. klassis (54%). 7. klassis õppisid vaid Sillamäe Kutsekeskkooli õpilased. Ülevaade eelkutseõpilastest protsentuaalselt klasside lõikes on toodud tabelis 2.

Tabel 2. Õpilaste arv klasside lõikes

	7. klass		8. klass		9. klass		Klass teadmata	
	Õpilaste arv	%	Õpilaste arv	%	Õpilaste arv	%	Õpilaste arv	%
Õpilasi eelkutseõppes	11	12	34	36	48	51	1	1

Üldjuhul õpiti esimest aastat. 3. aastat osales vaid 1 õpilane Sillamäel. Täpsem ülevaade on tabelis 3.

Tabel 3. Õppeaeg kutsealases eelkoolituses

	1 aasta		2 aastat		3 aastat	
	Õpilaste arv	%	Õpilaste arv	%	Õpilaste arv	%
Õppeaeg	75	80%	18	19%	1	1%

Ajavahemik, millal õpilased katkestasid põhihariduse õpingud üldhariduskoolis, ulatus 1995. aastast kuni 2003. aastani. Enam kui pool vastanutest katkestas õpingud üldhariduskoolis vaid aasta tagasi. Täpsem ülevaade on tabelis 4.

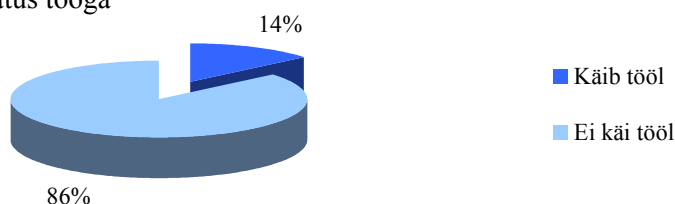
Tabel 4. Õpingute katkestamise ja jätkamise vahele jäänud ajavahemik

Õpingute katkestamine üldhariduskoolis	1 aasta	2 aastat	3 aastat
Katkestas sel aastal	1		
1 aasta tagasi	56		
2 aastat tagasi	5	11	
3 aastat tagasi		3	1
4 aastat tagasi	6	2	
5–10 aastat tagasi	4	1	
Enam kui 10 aastat tagasi	1		
Ei nimetanud täpset katkestamise aega	2	1	

Õpilaste hõivatus ja toimetulek

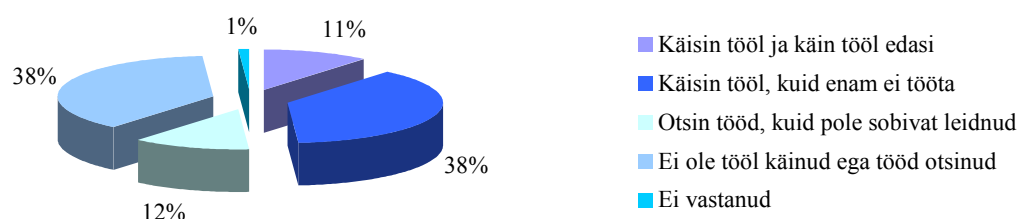
Enamikul vastanutest ei olnud töökohta, vastajatest vaid 14% käis tööl. Täpsem ülevaade kutsealase eelkoolituse õpilaste töökäimisest on toodud joonisel 1.

Joonis 1. Õpilaste hõivatus tööga



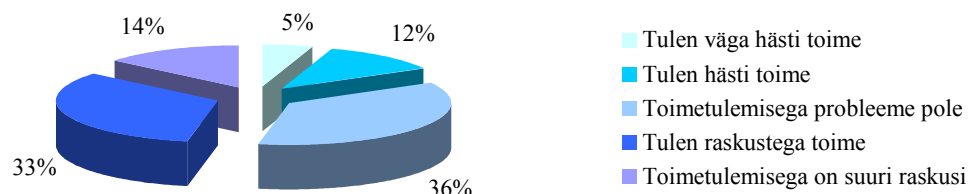
Enne kutsealase eelkoolituse õppekava järgi õppima asumist ei olnud tööl käinud ega tööd otsinud 38% õpilasi ehk sama palju kui neid, kes kunagi käisid tööl, kuid enam ei tööta. Täpsem ülevaade õpilaste vastustest on toodud joonisel 2.

Joonis 2. Õpilaste töökäimine enne kutsealast eelkoolitust



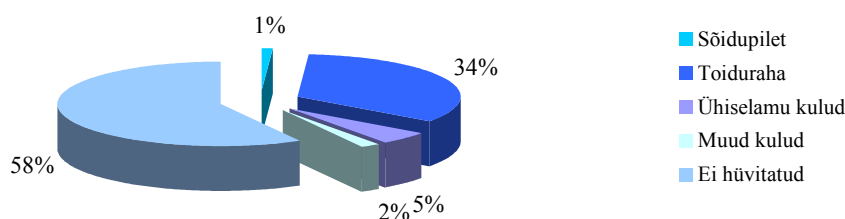
Õpilaste täpsemad hinnangud oma majanduslikule toimetulekule on toodud joonisel 3. Vähem kui viiendik õpilastest tuleb toime väga hästi või hästi. Ligi poolel vastanutest on õpingute ajal majandusliku toimetulemisega probleeme.

Joonis 3. Õpilaste majanduslik toimetulek



Kuigi eelkutseõpilaste arvates on neil õpingute ajal raske toime tulla, pole koolid ega valla-/linna-valitsused enam kui kolmandikule õpilastest olulisi õpingutega seotud kulutusi hüvitanud. Peamiselt on hüvitatud toiduraha (2002. aasta lõpuni anti Sillamäe Kutsekeskkoolis kõigile eelkutseõpilastele lõunasöök linnavalitsuse kulul, sel aastal aga vaid valitud õpilastele). 5%-le õpilastele on hüvitatud ka ühiselamukulud. Muude hüvitatud kulude all tõid õpilased peamiselt välja ühekordseid toetusi ja õpilaskoha maksumust (täpsemalt joonis 4).

Joonis 4. Õpilastele hüvitatud kulud

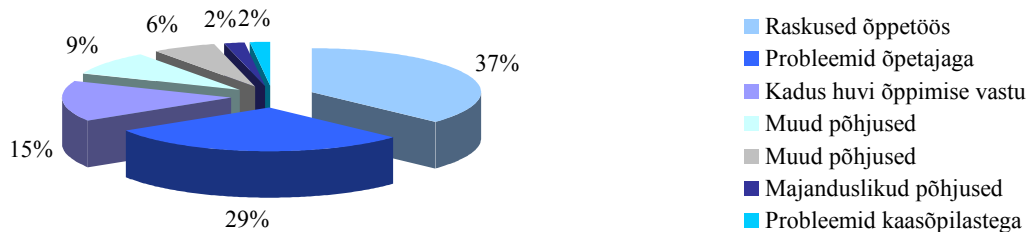


Selgitus: küsimustikus ei olnud vastusevarianti "kulud ei ole hüvitatud", mis lisati vastuste analüüsi käigus, kuna enamik õpilasi tõi selle vastustes ise välja.

Kutsealases eelkoolituses õppimine

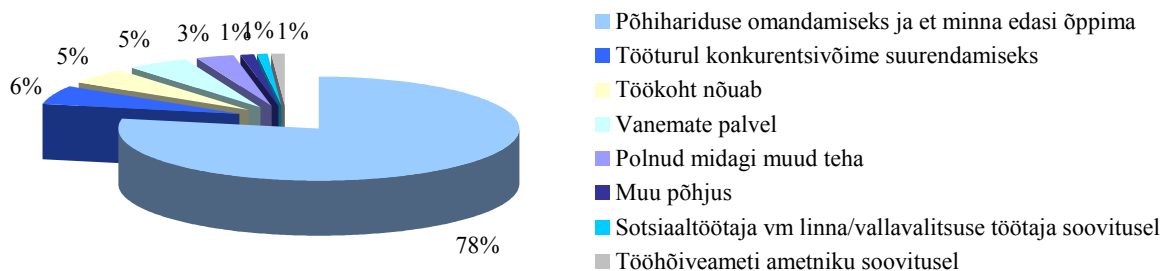
Õpilased tõid peamiste õpingute katkestamise põhjustena välja raskuseid õppetöös (37%) ja probleeme õpetajaga (29%). 15% õpilastest nimetas põhjusena huvi kadumist õppetöö vastu. Ülejäänud põhjuste osakaal jäi 10% ja vähema piiresse. Muu põhjusena nimetasid õpilased peamiselt eelmisest koolist väljaviskamist ja 17-aastaseks saamist. Õpingute katkestamise põhjused on toodud joonisel 5.

Joonis 5. Põhikooli katkestamise põhjused



Kutsealase eelkoolituse õppekava järgi õppima asumise peamiseks põhjuseks (78%) oli ülekaalukalt põhihariduse omandamine, et minna edasi õppima gümnaasiumisse või kutsekooli. Ülejäänud põhjuste osatähtsus jäi 1–6% piiresse. Muu põhjuse all tõid õpilased välja 17-aastaseks saamise ja seetõttu koolist väljaheitmise. Õpilaste vastused õppima asumise põhjuste kohta on joonisel 6.

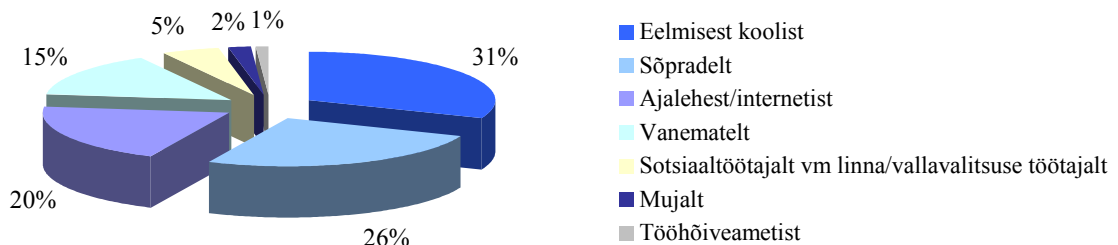
Joonis 6. Kutsealase eelkoolituse õppekava järgi õppima asumise põhjused



Kooli valik

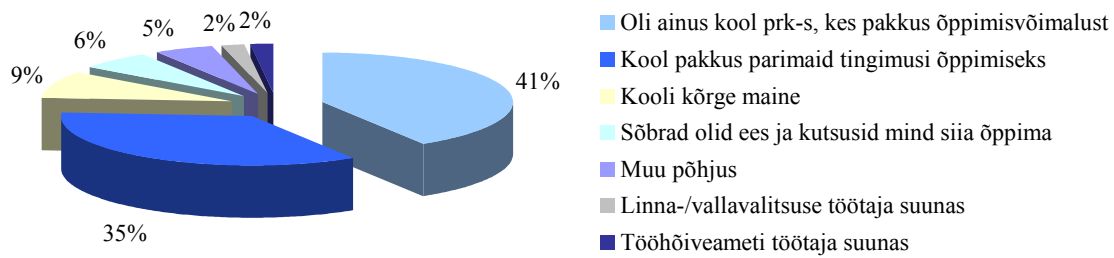
Õppimisvõimaluste kohta kutsealases eelkoolituses said õpilased infot mitmest allikast: kõige enam eelmisest koolist (31%), seejärel sõpradelt (26%) ning ajalehest või internetist (20%). Vanematelt sai õppimisvõimaluse kohta infot 15% õpilastest. Ülejäänud allikate osatähtsus jäi 5% ja vähema piiresse. Täpsem ülevaade on joonisel 7.

Joonis 7. Infoallikas õppimisvõimaluse kohta kutsealases eelkoolituses



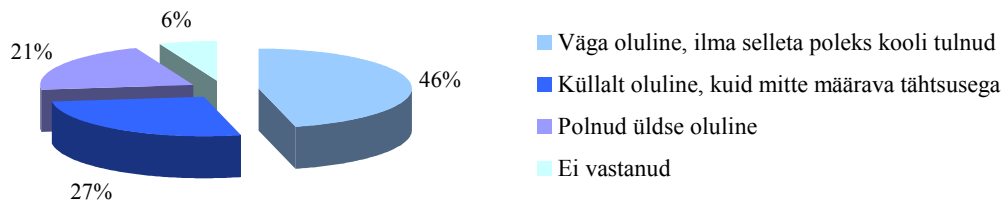
Õpingute jätkamiseks valiti kool peamiselt põhjusel, et see oli ainus kool piirkonnas, kus pakuti vastavat õppimisvõimalust (41%), veidi väiksem osa õpilastest (35%) valis kooli parimate tingimuste (sobiv tunniplaan, sobiv koormus, paindlik õppekava jms) tõttu. Ülejäänud põhjenduste osakaal jäi 10% ja vähema piiresse. Muude põhjuste all toodi välja konkreetne huvi kooli vastu ning kutseõppe pakkumist. Täpsem ülevaade kooli valimise põhjustest on toodud joonisel 8.

Joonis 8. Kooli valiku põhjused



Kooli valikul osutus oluliseks ka asjaolu, et selles pakutakse kutseõpet. Küsimustikust selgus, et ligi pooled õpilastest poleks ilma kutseõppeta kooli tulnud. Küllalt oluliseks pidas kutseõpet ligi veerand vastanutest ning oluliseks ei pidanud kutseõpet viiendik vastanutest. Täpsem ülevaade joonisel 9.

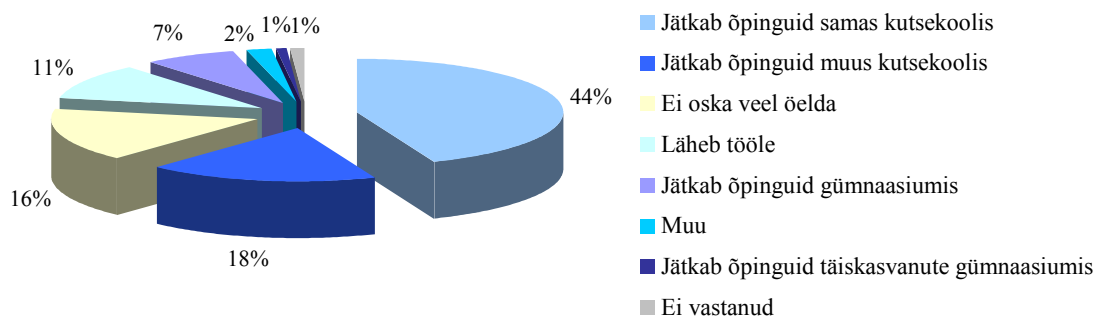
Joonis 9. Kutseõppe olulisus kooli valikul



Õpilaste edasine käekäik

Enam kui pool õpilastest kavatses jätkata oma õpinguid kutsekoolis, 44% samas kutsekoolis ja 18% mõnes muus kutsekoolis. Gümnaasiumis soovib keskharidust omandada 7%, täiskasvanute gümnaasiumis 1% õpilastest. 16% õpilastest ei olnud edasisi plaane oma tulevikuplaanide osas veel teinud. Muude plaanidena nimetasid õpilased kaitseväeteenistuse läbimist. Täpsem ülevaade õpilaste plaanidest pärast kutsealase eelkoolituse läbimist on toodud joonisel 10.

Joonis 10. Õpilaste plaanid pärast eelkutseõppe läbimist



Selgitus: küsimustikus ei olnud vastusevarianti "ei oska veel öelda", mis lisati vastuste analüüsi käigus, kuna enamik vastanutest tõi selle variandi ise välja.

7. Auditi käigus läbi viidud intervjuud

1. 04.04.2003, Sotsiaalministeeriumi sotsiaalkindlustuse ja -toetuste osakonna juhataja Merle Malvet, peaspetsialist Leili Matsar, hoolekandeosakonna peaspetsialist Merle Tomberg;
2. 18.03.2003, Taebla Kutsekool, direktori asetäitja Toivo Kivimäe;
3. 07.03.2003, Koolivõrgu Büroo Virumaa piirkonna peadirektor Arne Piirimägi;
4. 05.03.2003, Tartu Kutsehariduskeskus, direktor Andrus Kompus, õppealajuhataja Anu Kose;
5. 27.02.2003, Vana-Antsla Kutsekool, direktor Hele Angerjärv;
6. 26.02.2003, Valga Kutseõppekeskus, direktor Mati Salundi, õppedirektor Merike Tõldsepp;
7. 03.02.2003, Tööturuameti strateegia ja analüüsi osakonna juhataja Elo Parveots, tööturuteenuste ja sotsiaalse kaitse osakonna peaspetsialist Eerik Hanni;
8. 28.01.2003, Haridus- ja Teadusministeerium, alus- ja põhihariduse talituse juhataja Tiina Kivirand;
9. 28.01.2003, Haridus- ja Teadusministeerium, järelevalveosakonna juhataja Kadri Peterson, poliitikaosakonna nõunik Terje Haidak;
10. 28.01.2003, Haridus- ja Teadusministeerium, Helmer Jõgi, Thor Sten Vertmann;
11. 24.01.2003, Lääne-Viru Tööhõiveamet, direktor Inna Erik;
12. 24.01.2003, Sillamäe Kutsekool, Irina Nazarova;
13. 24.01.2003, Väike-Maarja Vallavalitsus, vallavanem Olev Liblikmann, haridusosakonna juhataja Raili Sirgmet, Väike Maarja Gümnaasiumi direktor Marje Eelmaa, Väike – Marja Õppekeskuse direktori kt Ivar Alt;
14. 17.01.2003, Jõgeva Täiskasvanute Gümnaasium, direktor Reet Kikkas;
15. 17.01.2003, Jõgeva Linnavalitsus, Jõgeva linnapea Viktor Svjatõšev, Jõgeva Linnavalitsuse haridustöö peaspetsialist Erki Teder, Jõgeva Vallavalitsuse noorsootöö spetsialist Karin Kongas;
16. 17.01.2003, Põltsamaa Kodu- ja Põllutöökool, direktor Viive Kibena, Põltsamaa vallavanem;
17. 16.01.2003, Tallinna Sotsiaal- ja Tervishoiuamet, juhataja Vahur Keldrimaa, lastekaitsespetsialist Reet Rääk;
18. 16.01.2003, Tallinna Täiskasvanute Gümnaasium, direktor Heiki Kiidli, arendusjuht Leonid Fiveger;
19. 16.01.2003, Tallinna Haridusamet, juhataja Enn Kirsman, arendusosakonna juhataja Viivi Lokk, hariduskorralduse osakonna juhataja Meelis Kond;
20. 09.01.2003, Harju Maavalitsus, haridus- ja kultuuriosakonna juhataja Enn Kasemaa, sotsiaal- ja tervishoiuosakonna juhataja Kalev Pahla;
21. 09.01.2003, Tallinna Tööhõiveamet, direktor Marju Rein.

8. Aruandes kasutatavad mõisted

Esimene haridustase – Eesti formaalharidussüsteemi järgi põhiharidus, mille omandamine Eestis on (põhikooli 1.–9. klassis) kuni 17-aastaseks saamiseni kohustuslik. Rahvusvahelise ühtse hariduse liigituse (*International Standard Classification of Education – ISCED*) järgi hõlmab esimene haridustase põhikooli 1.–6. klassi.

Heitunud isik – mittetöötav isik, kes sooviks töötada ja oleks valmis töö olemasolu korral ka kohe tööle asuma, kuid ei otsi aktiivselt tööd, sest on kaotanud lootuse seda leida.

Kaugõpe – õppevorm, kus põhi- või üldkeskharidus omandatakse töö või muude kohustuste kõrvalt õppides. Kaugõppevormis õppimine toimub valdavalt iseseisva tööna. Õppetegevus koolis korraldatakse õppetundide või individuaalkonsultatsioonidena ning õpilaste poolt täidetavate arvestuslikult hinnatavate õppeülesannetena. Põihariduse omandamine kaugõppes on lubatud koolikohustusliku vanuse ületanud põhihariduseta inimestele.

Kutsealane eelkoolitus – kutsealase eelkoolituse eesmärgiks on võimaldada õppuritele esmaste tööalaste oskuste omandamist. Eelkutsealane koolitus gümnaasiumi õpilastele toimub põhi- ja keskhariduse riiklikus õppekavas valikaineteks ette nähtud õppeaja arvelt. Kutsealase eelkoolituse omandamist põhihariduseta noortele korraldatakse paralleelselt põhihariduse omandamisega täiskasvanute koolitusasutuses õhtuses või kaugõppe vormis, liitklassides või kutseõppeasutustes.

Kolmas haridustase – Eesti formaalharidussüsteemi järgi kõrgharidus, sh kutsekõrgharidus, diplomiope, bakalaureuseõpe, magistriõpe ja doktoriõpe. Rahvusvahelise ühtse hariduse liigituse (*International Standard Classification of Education – ISCED*) järgi hõlmab kolmas haridustase keskeriõpet keskharidusega isikutele, diplomiopet, bakalaureuseõpet, magistriõpet ja doktoriõpet.

Majanduslikult aktiivne rahvastik ehk tööjõud – isikud, kes soovivad töötada ja on võimelised töötama (hõivatute ja töötute summa).

Majanduslikult passiivne ehk mitteaktiivne rahvastik – isikud, kes ei soovi töötada või ei ole selleks võimelised. Mitteaktiivse rahvastiku hulka kuuluvad näiteks koduperenaised, pensioniealised, õppimas või täiendusõppel viibijad, laste või teiste pereliikmete eest hoolitsejad, haiged, invaliidid, heitunud isikud ja muudel põhjustel tööjõust eemal viibijad.

Põihariduseta isik - isik, kes pole omandanud põhiharidust riikliku põhikooli õppekava, lihtsustatud õppekava või toimetuleku õppekava alusel.

Siirded – ressursside ümberjaotamine. Siirded võib jaotada kahte järgmisesse rühma: riigi ja/või kohaliku omavalitsuse raha ümberjaotamine (pensionid, lastetoetus ja muu toetusraha, haigusraha jms) ja eraomandusse kuuluvate vahendite ümberjaotamine (alimendid, elatusrahad, kõngitud raha jms).

Teine haridustase – Eesti formaalharidussüsteemi järgi keskharidus, mida Eestis on kahte liiki: üldkeskharidus ja kutsekeskharidus. Üldkeskharidus on põhi- ja keskhariduse riikliku õppekavaga määratletud haridus ja kutsekeskharidus kutselaade riiklike õppekavadega määratletud haridus. Üldkeskharidus (gümnaasiumiharidus) omandatakse 10.–12. klassis. Rahvusvahelise ühtse hariduse liigituse (*International Standard Classification of Education – ISCED*) järgi hõlmab teine haridustase põhikooli 7.–9. klassi, gümnaasiumi 10.–12. klassi, kutseõpet põhihariduseta ja põhiharidusega isikutele, keskeriõpe põhiharidusega isikutele.

Tulu individuaalsest teisest tegevusest – põllu- ja metsamajanduslikust tegevusest saadud tulu (rahaline ja mitterahaline) ning mittepõllumajanduslikust individuaalsest teisest tegevusest saadud tulu (rahaline ja mitterahaline).

Tööealine rahvastik – rahvastiku majandusliku aktiivsuse uurimisel aluseks võetavas ehk tööjõu-uuringu objektiks olevas vanusevahemikus rahvastik (uuringuaasta 1. jaanuaril 15–74-aastased)

Tööjõus osalemise määr – (aktiivsuse määr) tööjõu osatähtsus tööealises rahvastikus

Tööhõive määr – hõivatute osatähtsus tööealises rahvastikus

Töötutu – töötuna saab end elukohajärgses tööhõiveamet arvele võtta isik, kes on täieliku või osalise töövõimega; kelle vanus on 16 aastat kuni vanaduspensioniiiga; on ilma tööta; on valmis kohe tööle asuma; otsib tööd. Isik otsib tööd, kui ta pöördub tööhõiveametisse vähemalt kord 30 päeva jooksul sooviga kohe tööle asuda ning on valmis osalema tööturukoolituses.

Töötuse määr – töötute osatähtsus tööjõus (hõivatud ja töötud)

Tööturukoolitus – tulenevalt tööturuteenus seadusest on tööturukoolitus õpe, milles osalev töötaja omandab või täiendab kutse-, eri- ja ametialaseid teadmisi, oskusi ja vilumusi või kohaneb tööturu nõuetega Töötajatele ja töötutele korraldavad tööturukoolitust tööhõiveametid. Tööhõiveamet katab registreerunule kuni kuuekuulistel koolitustel osalemise. Lisaks tööturukoolituse kulude katmisele makstakse töötule, kes osales tööturukoolitusel vähemalt 80 tundi, õppestipendiumi.

Tööturuteenus – teenus töötajale töö leidmise ja tööalase arengu soodustamiseks ning tööandjale sobiva tööjõu saamiseks. Tööturuteenus liigid on: 1) teavitamine tööturu olukorrast ja tööturukoolituse võimalustest; 2) töövahendus; 3) tööturukoolitus; 4) kutsenõustamine; 5) tööturutoetus ettevõtluse alustamiseks; 6) tööturutoetus tööandjale väiksema konkurentsivõimega töötute tööle rakendamiseks; 7) hädaabitöö.

Töötute õppestipendium – töötute õppestipendiumi makstakse isikule, kes tööhõiveameti kaudu osaleb vähemalt 80 tundi kestval tööturukoolitusel, mis arvutatakse töötule iga õppetööl olnud õppepäeva eest koolitaja esitatud andmete alusel.

Täiskasvanute gümnaasium – (nimetatakse ka õhtukooliks) munitsipaalkool, kus tasemekoolituse kaudu on võimalik omandada põhi- ja üldkeskharidust. Põhihariduse omandamine õhtuses õppevormis, kaugõppes või eksternina on lubatud koolikohustusliku vanuse ületanud põhihariduseta inimestele. Üldkeskhariduse omandamine õhtuses ja kaugõppevormis ning kooli lõpetamine eksternina on lubatud põhihariduse omandanud isikutel. Põhihariduse ja keskhariduse omandamine on täiskasvanute jaoks riigi- ja munitsipaalõppeasutustes õppemaksuta.

Õhtuõpe – õppevorm, kus õppimine toimub valdavalt õppetundides, kusjuures õppepäevade ja – tundide arv õppenädalas on väiksem ja iseseisev õppimise osakaal suurem kui päevases õppevormis. Õhtuses õppevormis võib õppida ka üksikuid õppeaineid. Õppevormi nädalakoormus on 24 tundi. Põhihariduse omandamine õhtuses õppevormis on lubatud koolikohustusliku vanuse ületanud põhihariduseta inimestele.

Üksikainete õppevorm – üksikuid õppeaineid on võimalik õppida õhtuses õppevormis. Õppija valikul saab üksikainete õppevormis õppida 1–4 õppeainet. Arvestusi sooritatakse vastavalt klassi õppekorraldusele ning nende positiivsel läbiviimisel väljastatakse aine- või klassitunnistus.

9. Haridustasemete detailne jaotus 2000. aasta rahvaloenduse andmetel

Haridustase	Isikute arv	%
Kõrgharidus	156 849	12,8
Keskeriharidus	214 267	17,4
Keskharidus	359 261	29,2
Põhiharidus	235 537	19,2
Põhihariduseta (sh algharidus ja alghariduseta)	235 298	19,1
Määratlemata	27 835	2,3
Kõik kokku	1 229 047	100

Selgitus: 2000. aasta rahvaloendusel esitati kõigile 10-aastastele ja vanematele isikutele küsimus kõrgeima omandatud kutse- või erialahariduse ja üldhariduskoolis omandatud hariduse kohta. Neile küsimustele antud vastuste põhjal määrati kindlaks isiku haridustase.

Allikas: 2000. aasta rahvaloendus. Haridus.

10. Põhihariduseta isikute osakaal kinnipeetavatest ja kriminaalhooldusalustest

Tabel 1. Kinnipeetavate jaotus haridustaseme järgi, 1999–2002*

Haridus	1999	%	2000	%	2001	%	2002	%
Kõrgharidus	37	1	31	1	22	1	28	1
Keskeri-, kutse-haridus	279	9	246	8	241	7	330	10
Keskharidus	1369	46	1341	44	1388	43	1227	38
Põhiharidus	998	33	1080	36	1218	38	1050	32
Algharidus ja vähem	316	11	318	11	367	11	635	19
Kokku	2999		3016		3236		3270	

* Andmed 1. jaanuari seisuga

Allikas: Justiitsministeerium

Tabel 2. Kriminaalhooldusaluste haridustase, 1999–2002

Haridus	1999	%	2000	%	2001	%	2002	%
Kõrg-haridus	27	1,3	96	1,9	154	2,4	160	2,3
Keskeri-, kutse-haridus	294	14,1	886	17,4	1 057	16,6	1 256	17,7
Kesk-haridus	511	24,5	1 350	26,5	1 695	26,7	1 901	26,9
Põhi-haridus	851	40,8	1 840	36,1	2 203	34,8	2 505	35,4
Alg-haridus	395	18,9	875	17,2	1 197	18,8	1 221	17,3
Muu	7	0,3	45	0,9	46	0,7	34	0,5

Selgitus: Andmed 1999.–2001. aastal on toodud iga aasta 01.01 seisuga, andmed aasta 2002 kohta eelmise aasta 31.12 seisuga.

Allikas: Uurimisprojektide aruanded – Kuritegevus Eestis 1999. aastal. Kuritegevus Eestis 2000. aastal, kriminaalhooldusosakondade statistika.

Haridus- ja teadusministri vastus



Hr Margus Kurm
Riigikontroll

Teie 05.05.2003 nr 2-7.1-TA/617
Muü 06.06.2003 nr 7.1-5/2532

Riigikontrolli auditi "Põhikoolist väljalangenute taastamine haridussüsteemi" aruande eelnõu

Austatud Margus Kurm

Oleme läbi töötanud Teie ettepanekud tulemusauditi "Põhikoolist väljalangenute taastamine haridussüsteemi" eelnõus. Alljärgnevalt meiepoolsed kommentaarid Teie ettepanekutele:

- **"Elukestva õppe strateegia" ühe prioriteedina võiks kaaluda tegelemist põhihariduseta isikutega. Samuti oleks vaja välja töötada tegevuskava nende taastamiseks haridussüsteemi.**

Strateegia kohta käiv märkus on täiesti asjakohane. Tegevuskava, mis oleks määratud põhihariduseta inimeste haridussüsteemi tagasitoomiseks, peaks sündima kindlasti mitte ainult HTM-i initsiatiivina. Vastava tegevuskava loojate ja täitjate ringi peavad kuuluma ka Sotsiaalministeerium ja kohalikud omavalitsused.

- **Tuleks hakata koguma enam infot põhihariduseta isikute arvu ja paiknemise kohta, tehes selleks koostööd omavalitsuste ja tööhõiveametitega. Samuti võiks hakata kasutama õpilaste registrit analüüsima põhikooli katkestajate käekäiku ning seeläbi luua süsteem, mis varakult tegeleks põhihariduseta noorte leidmisega. Saadud andmeid saab kasutada koolituskohtade planeerimiseks põhihariduseta noortele.**

Põhihariduseta isikute arvu ja paiknemise kohta info kogumine on eelkõige KOV, Sotsiaalministeeriumi ja Tööhõiveameti küsimus. Nõustume, et andmed peaksid koonduma ka Haridus- ja Teadusministeeriumi, aga oleme arvamisel, et vastavate andmete kogumine ei saa olla HTM ülesandeks. Samuti ei pea mõistlikuks, et see ülesanne lasuks koolidel. Põhikooli katkestajate käekäiku pikaajaliselt läbi õpilaste registri jälgida ei saa. Põhikoolist väljalangejate osas saab HTM edastada teavet KOV-le, Tööhõiveametile. Noorte infopunktid, kutsenõustamiskeskused (rahastab HTM) aitavad põhihariduseta noori suunata õpingutele. HTM-i eesmärgiks on ühitada õpilaste register ja rahvastikuregister nii, et riskisutuse teel on võimalik analüüsida koolikohustuse täitmist ja katkestamist maakondade lõikes.

- **Senisest enam peaks kaardistama häid praktikaid põhihariduseta isikutega tegelemisel ning sedakaudu juhendama omavalitsusi ja koole tegelemisel põhihariduseta isikutega.**

Häid kogemusi ja praktikaid on HTM juba kaardistanud. Nii üldhariduskoolidele kui ka kutsekoolidele on jagatud kogemusi infopäevadel. Edaspidi on kavas kaasata kogemusseminaridele ja -konverentsidele KOV esindajaid.

- **Koostöös sotsiaalministriga tuleks üle vaadata õpilaste toetamine õpingute ajal. Ühe võimalusena võiks kaaluda eelkutsesõppes õppivatele õpilastele töötü õppetipendiumi. Teine alternatiiv võiks olla õppetöetuste laiendamine ka eelkutsesõppes õppivatele põhihariduseta noortele.**

Selle ettepaneku võiks teha Sotsiaalministeeriumile.

- **Koolikohustuse ea (17 aastat) ületanud põhihariduseta isikutele tuleks tagada võimalus omandada põhiharidus täiskasvanute gümnaasiumis. Selleks tuleks luua õppimisvõimalused kõikides maakondades (eelkõige on probleemid Tallinnas ja Hiiumaal). Samuti tuleks koolikohustuse ea ületanud põhihariduseta isikutele tagada võimalus omandada põhiharidus täiskasvanute gümnaasiumis vajadusel ka madalamates klassides.**

Maavalitsus kui tasakaalustatud arengu toetaja saab seda teha oma maakonnas. Ettepanek maavalitsuste kaudu KOV-tele. Võimalus omandada põhiharidus täiskasvanute gümnaasiumides ka madalamates klassides on põhimõtteliselt olemas. Viimase senisest paremaks tagamiseks tuleb ilmselt täiendada veel seadusandlust ning nõustada koole.

- **Õppetöö täiskasvanute gümnaasiumides peaks olema paindlikum ning õpiraskustega õpilased peaksid saama põhiharidust omandada ka individuaalse õppekava alusel. Selleks tuleks nõustada koole individuaalse õppekava koostamisel (nt sätestades õppekava koostamise juhendi/põhimõtted) ning töötada välja individuaalse õppekava rahastamise süsteem.**

Individuaalse õppekava koostamise rakendamise juhend esitatakse Haridus- ja Teadusministeeriumile kinnitamiseks TÜ Õppekava Arenduskeskuse poolt 2003.a. lõpus. IOK koostamisalase täiendkoolitusega on alustatud. Kahjuks ei ole see veel süsteemne, ei kajastu piisavalt õpetajate tasemekoolituses ja napib ka koolitusspetsialiste. HTM saab jälgida ja olla suunajaks täiendkoolitus- ja põhikoolitusõppekavade koostamisel.

IOK rakendamisega peab kindlasti kaasnema ka pearaha koefitsiendi suurenemine. HTM sellega tegeleb.

- **Kutsealase eelkoolituse rakendamisega tuleks tegelda aktiivsemalt, muu hulgas luues maakondades senisest enam võimalusi eelkutsõppe omandamiseks. Praegu on selline võimalus ainult kahes maakonnas.**

Võimalused HTM poolt on loodud, rahastamise esmased põhimõtted on välja töötatud. Taotlusi on saabunud väga erinevatest maakondadest. Probleemid on eelkõige selles, et grupid ei tule täis ja kutsekoolid ei suuda õppekavasid kokku panna. Eelkoolituse pakkumise võimaluste laiendamiseks kavatakse kasutada ka tõukefondide vahendeid.

- **Tuleks lihtsustada eelkutsõppe korraldamist kutsõppeasutustele, lubades neil lisaks kutseõppele anda põhiharidust vanematele kui 17-aastastele õpilastele. Selleks tuleks muuta kutseõppeasutuse seadust, mis võimaldab kutseõppeasutusse astuda ainult põhi- ja keskharidusega isikul.**

Üldhariduse omandamist peaks võimaldama üldhariduskool. Põhikooli- ja gümnaasiumite võrgustik on pigem liialt tihe, kui et hõre. Õpilaste arv on kahanemas. Seetõttu ei näe me reaalselt vajadust ega otstarbekust lülitada üldhariduse omandamine kutseõppeasutustesse. Tegelikult on ju kaugem eesmärk lähendada kutse- ja üldhariduskooli: võimaldada kutse omandamist kutseõppeasutuses ja üldharidust gümnaasiumis. Oleme seisukohal, et keskendumine individuaalõppe rakendamise võimaluste avardamisele ja tugisüsteemide arendamisele toetab põhihariduse omandamist enam kui koolide arvu suurendamine.

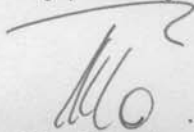
- **Tuleks tagada, et põhihariduseta isikute võimalustest saada kutsealast eelkoolitust teavitataks ka tööhõiveametiteid. Nii oleks tööhõiveametitel võimalik kaaluda, kas otstarbekam on saata põhihariduseta töötut tööturukoolitusele või kutsealasesse eelkoolitusse.**

HTM-i kavandatud infopäevadele saame kutsuda ka tööhõiveametite esindajaid. Oluline on koostöö arendamine selles küsimuses nii Sotsiaalministeeriumiga kui ka tööhõiveametitega. HTM saab teavitada kohalikke tööhõiveametite kutsealast eelkoolitust läbiviivatest koolidest.

- Võiks kaaluda täiskasvanute gümnaasiumide ja kutsealast eelkoolitust pakkuvate kutseõppeasutuste rahastamise ümberkorraldamist nii, et arvestataks vähemalt osaliselt lõpetajate arvu. Nii suurendataks täiskasvanute gümnaasiumide ja kutseõppeasutuste motiveeritust tegelda probleemsete õpilastega.

HTM taotleb järgmise aasta eelarvest vahendeid kutseharidusliku õppe rahastamise mudeli uuendamiseks, muuhulgas oleks eesmärgiks hakata senisest enam pöörama tähelepanu kutseõppeasutuste õppe-kasvatustöö tulemuslikkusele.

Lugupidamisega



Toivo Maimets
Minister

Maie Kitsing 07 350 233
Maie.Kitsing@hm.ee

