

# **Töötute koolitamiseks ja stipendiumideks eraldatud raha kasutamise riskid Järelaudit**

# KONTROLLIARUANNE

30.05.2003 nr 2-5/03/32

Töötute koolitamiseks ja stipendiumideks eraldatud raha  
kasutamise riskid

Järelaudit

Tallinn  
2003

## Kokkuvõte

Riigieelarve seadusega eraldati mullu Tööturuametile töötute koolituseks 47,8 mln ja stipendiumideks 9,4 mln krooni. 2001. aastal auditeeris Riigikontroll töötute koolituse ja stipendiumide raha kasutamist Tallinna ja Ida-Virumaa tööhõiveameti näitel ning tegi nüüd järelauditi, vaadates lähemalt Tartu- ja Võrumaa tööhõiveameti tegevust ja keskendudes valdkondadele, mis said eelmise auditi käigus suurima kriitika osaliseks.

- Eelmises auditis tegime ettepaneku, et võimaldataks osta ka **lühiajalist**, alla 120-tunnist koolitust, kuid seda pole seni arvesse võetud. Kuna alla 120 tundi kestva koolituse puhul koolitusluba ei väljastata, ei saa tööhõiveametid lühemate koolituste pakkujatelt teenust osta ja see suurendab riski, et koolitajad lülitavad õppekava aineid, mida poleks vaja õpetada.
- Praeguse korra järgi tuleb läbi viia **riigihanke** juhul, kui ühe eriala kursuse eeldatav kogumaksumus aasta arvestuses ületab 100 000 kr. Samas pole lahendatud *eriala* mõiste riigihangete korraldamise mõttes, sest ühe eriala raames korraldatakse nii esma-, täiend- kui ka ümberõpet. See on põhjustanud erinevat lähenemist: mõne tööhõiveameti töötajad on võtnud arvestuse aluseks kõik ühe eriala raames korraldatavad kursused, mõnes on lähtutud hanke objekti määrates põhimõttest, et selleks on kursus ühe õppekava järgi, mitte ühe eriala raames korraldatavate eri kursuste summa.  
Esines riigihanke jaotamist osadeks kahel viisil: ostes sama ühe koolitaja teenust ja põhjendades hanke korraldamata jätmist eri finantseerimisallikatega; ning ostes sama koolitust eri koolitajatelt, ületamata ühelgi puhul eraldi riigihanke piirmäära, kuid ületades seda summaarselt.
- Riski, et **õpetatava sisu ja -kvaliteet** ei vasta ootustele, maandatakse mitmel moel: tutvudes enne lepingu sõlmimist kursuse õppekava ja hinnakirjaga, kogudes õppekava või koolituse taseme kohta infot tööandjalt ja kutsekoolide õppejõududelt, sõlmides esimese lepingu väikesearvulise rühma koolituseks ning käies kohapeal koolituse tasemega tutvumas, võrreldes Haridusministeeriumile esitatud õppekavu tööturuametile esitatud kavadega. Audit näitas, et kõik koolitused olid ostetud peaaegu eranditult ainult kehtiva loaga koolitajatelt. Kohapealset kontrolli aitaks veelgi tõhustada tunniplaanide läbivaatus – neid nõutakse küll Tööturuameti juhendis, kuid tegelikult oli tunniplaan esitatud ainult üksikutel juhtudel. Samuti oleks abiks koolitusel osalejate senisest süstemaatilisem küsitlemine.
- Kuigi **koolituse maksumust** tuleb muuta juhul, kui tegelike õppetundide arv on väiksem kokkulepitust, siis ei selgu juhendist, kas maksumuse vähendamisel tuleb arvestada üksikuid puudunud tunde või üksnes koolituse katkestamist. Seetõttu on rakendatud erinevat praktikat. Riigikontroll leiab, et tasu tuleks muuta ainult koolituse katkestamise korral, vältimaks puudumiste varjamist koolitajate poolt ja seega ka stipendiumide liigmaksmise ohtu.
- Mõlemas auditeeritud tööhõiveameti jäi **õppestipendiumideks** mõeldud rahast kulutamata üle 20%. Oluliseks põhjuseks on siin see, et sõidukuludeks ette nähtud raha ei kata tegelikke kulusid sõiduks elukohast koolitusele ja tagasi ning seetõttu on paljud töötud sunnitud pikematest koolitustest loobuma.
- Probleeme tekitab **tööhõiveametite suur koormus**. Järelaudit näitas, et Võrumaa Tööhõiveameti, kus tööotsijate arv ametniku kohta oli väiksem ning spetsialistil oli koordineerida vähem koolitusi, olid tulemused paremad kui Tartumaa Tööhõiveameti.

Sotsiaalminister andis oma vastuses teada, et töötatakse välja uut tööturumeetmete kontseptsiooni, sh vaadatakse koostöös Haridus- ja Teadusministeeriumiga üle alla 120-tunnise koolituse korraldamine. Valmimas on ka plaan, kuidas paremini tagada riigihangete seaduse nõuete täitmist.

Tööturuamet kavatseb praegused kitsaskohad likvideerida, täiendades enne 01.07.2003 tööturu-koolituse korraldamise ja töötute õppestipendiumi määramise ja maksmise juhendit.

## Sisukord

<b>SISSEJUHATUS .....</b>	<b>4</b>
<b>1. LÜHIAJALISE KOOLITUSE OSTMINE.....</b>	<b>7</b>
<b>2. RIIGIHANGETE KORRALDAMINE .....</b>	<b>8</b>
<b>3. LEPINGUTE SÕLMIMINE .....</b>	<b>10</b>
<b>4. TÖÖTURUKOOLITUSE EEST TASUMINE.....</b>	<b>12</b>
<b>5. TÖÖTURUKOOLITUSE HINDAMINE .....</b>	<b>14</b>
<b>6. ÕPPESTIPENDIUMI MAKSMINE .....</b>	<b>15</b>
<b>7. SISEKONTROLI TOIMIMINE.....</b>	<b>16</b>
<b>SOTSIAALMINISTRI JA TÖÖTURUAMETI PEADIREKTORI VASTUSED.....</b>	<b>18</b>

## Sissejuhatus

**Järelauditi aluseks** on Riigikontrolli 2002. aasta tööplaan ja Riigikontrolli peakontrolöri 17.10.2001.a otsus nr 13-5/026.

**Järelauditi eesmärk** oli hinnata, kas Sotsiaalministeerium ja Tööturuamet on täitnud Riigikontrolli eelmise auditi tulemusena tehtud ettepanekuid.

**Auditeeritud asutused** on Sotsiaalministeerium ja Tööturuamet. Viimase tegevust on analüüsitud mh Tartu- ja Võrumaa tööhõiveametite näitel. Esimesele eraldati 2002. aastal töötute koolituseks 4 mln, teisele 1,7 mln krooni (kokku 12% tööhõiveametitele töötute koolituseks eraldatud rahast).

**Auditeeritud periood** on 2002. aasta III–IV kvartal.

## Valdkonna ülevaade

Tööturukoolituse eesmärk on tõsta tööotsija konkurentsivõimet. Koolitus jaguneb töö- ja kohanemiskoolituseks. Töökoolitus tähendab ametioskuste omandamist või täiendamist, kohanemiskoolitusel tutvustatakse tööturu nõudeid ja valmistatakse inimest psühholoogiliselt ette tööotsinguteks.

Tööturukoolitust on õigus taotleda töötul ja töölepingu lõpetamise kohta teate saanud töötajal pärast seda, kui ta on end registreerinud elukohajärgses tööhõiveametis. Amet katab registreerunule kuni kuuekuulisel koolitusel osalemise, ent võib tellida ka pikema koolituse, kui töötule on tagatud töökoht ning kuut kuud ületava osa eest tasub lepingu alusel tulevane tööandja.

Peale tööturukoolituse kulude katmise makstakse töötule, kes on osalenud tööturukoolitusel vähemalt 80 tundi, õpestipendiumi. Stipendiumi arvutatakse iga õppetööl olnud päeva eest koolitaja esitatud andmete alusel. Stipendiumi maksimaalsuurus on 600 krooni kuus. Töötule, kelle elukoht asub õppekohast kaugemal kui 30 km, makstakse sõidupiletite esitamisel sõidukulude katmiseks täiendavalt kuni 200 krooni kuus.

Tööturu koolitust korraldatakse tööturuteenuse seaduse, õpestipendiumi makstakse töötule sotsiaalse kaitse seaduse ja Vabariigi Valitsuse 15.11.2000. a määruse nr 365 “Töötule õpestipendiumi määr ja selle maksmise kord” alusel.

## Lühidalt eelmisest auditist

2001. aastal auditeeris Riigikontroll töötute koolitamiseks ja stipendiumideks eraldatud raha kasutamist Tööturuametis, hõlmates ka Tallinna ja Ida-Virumaa tööhõiveametite. Auditi peamised järeldused olid:

- tööturukoolitus on ebapiisavalt reguleeritud;
- koolituse leidmiseks ei korraldatud riigihankeid;
- kontrollimeetmed ei loonud kindlustunnet, et koolituse raha oleks alati kasutatud sihipäraselt;
- ei olnud kehtestatud sanktsioonide rakendamise korda;
- koolituse saamise tingimused ei olnud piisavalt avalikud.

Riigikontroll soovitas Sotsiaalministeeriumil ja Tööturuametil teha ettepanek tööturuteenuse seaduse muutmiseks, sätestades lühiajalise tööturukoolituse (alla 120 tunni) ostmise; määratleda riigihanke objekt tööturukoolituses ja kohustada koolituse tellijaid järgima riigihanke nõudeid; täiendada koolituslepinguid; kehtestada koolituse taseme hindamise kord ning kuluarvestus eri koolitusliikide kaupa.

Tööturuameti peadirektor nõustus aruandes tooduga. Moodustati tööühik ning 11.04.2002 kinnitas peadirektor oma käskkirjaga nr 1-2.1/22 “Tööturukoolituse korraldamise ja töötule õpestipendiumi määramise ning maksmise juhendi” (edaspidi *Tööturuameti juhend*). Sotsiaalminister ei esitanud oma seisukohta ettepanekute suhtes.

## Siseaudit

Sotsiaalministeeriumi siseauditi osakond auditeeris 2002. aastal Harju ja Tallinna tööhõiveametites tööturukoolituse tulemuslikkust. Üheks järelduseks oli, et sisekontrollisüsteem ei anna täit kindlustunnet mitmete riskijuhtumite vältimiseks. Põhilisteks riskideks nimetati:

- sisekontrolli ebapiisavust tööhõiveametites tehtavate otsuste üle (koolitaja valik ja töötute suunamine koolitusele, lepingute sõlmimine ja nende eest tasumine ning stipendiumide arvestus);
- tööhõiveametite nõrka kontrolli koolitaja tegevuse üle, sh koolitajate suhtes rakendatavate sanktsioonide puudumist lepingutingimuste, sh õppekava täitmata jätmise korral.

Tööturuameti tööturuteenuste ja töötute sotsiaalse kaitse osakonna peaspetsialist tutvus 2002. aasta novembris Tallinna Tööhõiveameti septembris-oktoobris sõlmitud 85 koolituslepinguga ja stipendiumi väljamaksmiseks esitatud osalemisgraafikutega ega leidnud puudusi.

## Raha hulk ja koolituse saajad

Riigieelarve seadusega eraldati mullu Tööturuametile töötute koolituseks 47,8 mln ja stipendiumideks 9,4 mln krooni; esimesest summast kulutati 99,5% ning teisest 76%.

Tabel 1<sup>1</sup>

Koolituse nimetus	Kursuste arv	Kursuste maksumus <sup>2</sup>	Ühe õppekoha maksumus	Kursuse keskmine kestus päevades
<b>Erialakoolitus</b>	<b>2 127</b>	<b>45 155 900</b>	<b>5 300</b>	<b>26,5</b>
Ümberõpe	881	29 032 800	7 200	45,3
Täiendõpe	1 246	16 123 100	3 500	13,1
arvutiõpe	224	3 772 600	2 800	8,3
keeleõpe	72	1 210 800	3 200	11,3
autojuhtimise täiendõpe	388	2 765 500	4 000	10,9
ettevõtlusalane täiendõpe	101	2 171 200	2 600	11,2
erialane täiendõpe	461	6 203 000	4 600	18,2
<b>Kohanemiskoolitus</b>	<b>75</b>	<b>1 582 800</b>	<b>1 700</b>	<b>8,3</b>
<b>Eriala- ja kohanemiskoolitus kokku</b>	<b>2 202</b>	<b>46 738 700</b>	<b>4 900</b>	<b>25,8</b>

Tabel 2<sup>3</sup>

Koolituse nimetus	Alustajaid	Lõpetajaid	Katkestanud tööleasumise tõttu	Tööle rakendunute arv <sup>4</sup>	Tööle rakendunute protsent
<b>Erialakoolitus</b>	<b>8 593</b>	<b>8 396</b>	<b>89</b>	<b>4 640</b>	<b>55</b>
Ümberõpe	4 023	3 896	54	2 244	58
Täiendõpe	4 570	4 500	35	2 396	53
arvutiõpe	1 328	1 317	5	616	47
keeleõpe	376	361	7	217	60
autojuhtimise täiendõpe	693	683	5	430	63
ettevõtlusalane täiendõpe	824	813	4	397	49
erialane täiendõpe	1 349	1 326	14	736	56
<b>Kohanemiskoolitus</b>	<b>951</b>	<b>929</b>	<b>12</b>	<b>247</b>	<b>27</b>
<b>Eriala- ja kohanemiskoolitus kokku</b>	<b>9 544</b>	<b>9 325</b>	<b>101</b>	<b>4 887</b>	<b>52</b>

<sup>1</sup> Tabelites 1–3 toodud andmete allikaks on Tööturuameti 2002. aasta tööturukoolituse aruanne

<sup>2</sup> 2002. aastal lõppenud kursuste maksumus

<sup>3</sup> Aruanne kajastab neid inimesi, kes alustasid õpet 2002. aastal ja jõudsid selle ka samal aastal lõpetada.

<sup>4</sup> Tegu on töölevõetute koguarvuga, st pole arvestatud, kas koolituses osaleja sai tööle just sellel alal, mida õppis.

**Tabel 3**

Tööhõiveamet		Eelarve	Täitmine	Eelarve täitmise protsent
Tartumaa	Töötute koolitus	4 000 000	3 990 350	99,76
	Õppetipendium	8 00 000	642 277	80,28
Võrumaa	Töötute koolitus	1 700 000	1 700 000	100,00
	Õppetipendium	340 000	237 296 800	69,79

Tartumaa Tööhõiveametis alustas 2002. aastal kursust 970 ning lõpetas 936 töötut. Koolituses osalenutest rakendus tööle 476 inimest ehk 51%. Võrumaa Tööhõiveametis alustas kursust 390, lõpetas 385 ja rakendus 163 inimest ehk 42%.

### Auditi iseloomustus

Kuna tegu on järelauditiga, siis lähtusime juba auditit planeerides eelmise auditi tulemusel tehtud ettepanekutest ehk erilise tähelepanu alla võtsime valdkonnad, mille suhtes kriitikat tegime.

Enamik Riigikontrolli auditi ettepanekuid realiseeriti 11.04.2002 vastu võetud Tööturuameti juhendiga. Auditi põhiküsimused olid järgmised:

- kas üle 100 000 krooni maksvate kursuste korraldamiseks korraldati riigihankeid?
- kas täideti Tööturuameti juhendis sätestatud lepingute sõlmimise ja koolituse hindamise nõudeid?
- kas stipendiume makstes järgiti regulatsiooni?

Järelauditi käigus ei käsitletud me koolituslubade andmise problemaatikat, sest see on Riigikontrolli teise auditi, "Koolituslubade andmise riskid" küsimus. Kuna Sotsiaalministeeriumi tehtud audit andis põhjaliku ülevaate tööturukoolituse tulemuslikkusest, siis ka seda teemat järelauditi käigus ei puudutatud.

Auditeeritud periood on 2002. aasta II pool, kuid riigihangete korraldamise osas hindasime tervet aastat. Mõlemas valitud tööhõiveametis vaatlesime suurema rahalise mahuga lepinguid.

Tartumaa Tööhõiveamet sõlmis 2002. aastal tööturukoolituse korraldamiseks 257 lepingut, neist 108 lepingut II poolaastal (lepingud nr 149–257). Valimisse võtsime 30 II poolaastal sõlmitud lepingut, seega auditeerisime 30% II poolaastal sõlmitud lepingutest.

Võrumaa Tööhõiveamet sõlmis 2002. aastal tööturukoolituse korraldamiseks 116 lepingut, neist 50 lepingut II poolaastal. Valimisse võtsime 30 aasta lõpus sõlmitud lepingut (lepingud nr 86–116), seega auditeerisime 60% II poolaastal sõlmitud lepingutest.

Auditeerisid auditijuht Liisi Uder ja vanemaudiitor Evi Riives.

## 1. Lühiajalise koolituse ostmine

Teatud erialadel on otstarbekas lühiajaline koolitus. Eelmises auditis tegime ettepaneku, et võimaldataks osta ka lühiajalist, alla 120-tunnist koolitust, kuid seda pole seni arvesse võetud.

Tööturuteenuse seaduse järgi tellib tööhõiveamet tööturukoolitust haridusasutuselt või füüsiliselt või juriidiliselt isikult, kellel on koolitusluba.<sup>5</sup> Erakoolidele koolitusloa andmist käsitleb erakooliseadus – füüsilisest isikust ettevõtjad ja eraõiguslikud juriidilised isikud, kelle korraldatava õppe maht on enam kui 120 tundi, peavad taotlema Haridus- ja Teadusministeeriumi koolitusluba.<sup>6</sup>

Niisiis kuna alla 120 tundi kestva koolituse puhul luba ei väljastata, ei saa tööhõiveametid lühemate koolituste pakkujatel teenust osta ja see suurendab riski, et koolitajad lülitavad õppekavva aineid, mida poleks vaja õpetada. Auditi ajal jõudis Riigikontrollini info Kesk-Eesti Arenduskeskuse toa-teeninduse kursuse läbiviimisest Harju Tööhõiveameti töötutele. Lepingu järgi telliti ühele koolitavale 500-tunnine koolitus. Õppekavast selgus aga, et toa-teenindust õpiti ainult 16 tundi ning näiteks puhastusvahendite kasutamist ei käsitletud üldse.

Nii Tartu- kui ka Võrumaa tööhõiveametites leiti, et lühemaajalised kursused oleksid vajalikud ja aitaksid ka raha kokku hoida. Näiteks toodi, et ei saa osta 30–40-tunnist arvutialast täiendõpet, tuleb valida mahukam, kuigi selleks pole vajadust.

Võrumaa Tööhõiveametis oldi seisukohal, et traditsiooniliste ametite koolitus (sepp, kingsepp, köitja, käsitöömeister jne), mis võivad ära kaduda, võiks toimuda individuaalõppe korras mõne meistri juures ning selleks ei peaks nõudma koolitusluba. Osa neist ametitest sobiksid ka puuetega inimestele.

### Ettepanekud sotsiaalministrile

- Lahendada koos Haridus- ja Teadusministeeriumiga küsimused, mis puudutavad alla 120 tundi kestvat täiskasvanute tööalast või vabahariduslikku koolitust.
- Viia tööturuteenuse seadus kooskõlla erakooliseadusega, sätestades üheselt koolitusloa olemasolu nõude.

<sup>5</sup> Tööturuteenuse seadus § 17 lg 3

<sup>6</sup> Erakooliseadus § 1 lg 1 ja § 5 lg 1



## 2. Riigihangete korraldamine

### 2.1. Riigihanke objekti määratlemine

Riigikontroll juhtis eelmises auditis tähelepanu sellele, et riigihanke objekt tööturukoolituses on määratlemata ning seetõttu ei olnud auditeeritud tööhõiveametid teinud koolitajat valides riigihankemenetlusi.

Tööturuameti juhendi järgi tuleb rakendada riigihangete seaduses toodud pakkumismenetlusi, kui ühe eriala kursuse eeldatav kogumaksumus aasta arvestuses ületab seaduses kehtestatud piirmäära.<sup>7</sup>

Ent lõplikult pole lahendatud *eriala* mõiste riigihangete korraldamise mõttes. Ühe eriala raames korraldatakse nii esma-, täiend- kui ka ümberõpet. Sotsiaalministeeriumi auditist selgus Tallinna Tööhõiveameti töötajate seisukoht, et riigihanget on vaja, kui ühe eriala raames korraldatavate kursuste maht kuus ületab 100 000 krooni; Tartu- ja Võrumaa tööhõiveametites lähtuti hanke objekti määramises põhimõttest, et selleks on kursus ühe õppekava järgi, st mitte ühe eriala raames korraldatavate eri kursuste summa.

Riigihanke objekti määratluse seisukohast on probleemne nt sõidukijuhi eriala mõiste. Korraldatakse B, C, C1, D ja E- kategooria mootorsõidukijuhtide kursusi ning ka ametikoolitust.<sup>8</sup> Tartu Tööhõiveamet tellis autojuhikursusi 7-lt firmalt kokku 212 000 krooni eest mitmesuguste kategooriatega sõidukijuhtide koolituseks. Riigihanget selleks ei korraldatud.

### 2.2. Riigihangete läbiviimine

Auditeeritud tööhõiveametid korraldasid riigihankeid järgmiselt:

- Tartumaa Tööhõiveamet korraldas 2002. aastal 1 riigihanke. Kasutati avatud pakkumismenetlust ning osales ainult üks pakkuja.
- Võrumaa Tööhõiveamet korraldas 2002. aastal 5 riigihanget. Kõigil juhtudel kasutati välja kuulutamisetega läbirääkimistega pakkumismenetlust.

Tartumaa Tööhõiveamet ei korraldanud kolmel korral riigihanget, kuigi ühe koolitajaga sama eriala kohta sõlmitud koolituslepingute maksumused ületasid 100 000 krooni piiri:

- OÜ Puhastuseksperit (lepingud nr 202 ja 204, kogumaksumusega 136 000 krooni) – puhastusteenindaja koolitus;
- Johannes Mikelsoni Keskus MTÜ (lepingud 67,68,73,74, kogumaksumusega 152 000 krooni) – tööotsingu koolitus;
- Tartu Haritlaste Liit MTÜ (lepingud 9, 34, 72, 85, 92,112, 216, 246, kogumaksumusega 125 000 krooni) – ettevõtluskoolitus.

Tööhõiveameti selgituste järgi ei korraldatud puhastusteenindaja koolituseks riigihanget, sest lepingute eest maksti eri allikatest: lepingu 202 (95 494 krooni) puhul tööturukoolituseks ette nähtud rahast ja lepingu 204 (40 926 krooni) puhul projekti “Pikaajaliste töötute tööerakendamine läbi koolitustoitusega tööandjale” rahast. Riigihangete seaduse järgi ei või riigihanget jaotada osadeks.<sup>9</sup>

Tööhõiveamet põhjendas riigihanke korraldamata jätmist ka sellega, et alati pole võimalik kõike aastaks prognoosida – nt ei teata, millistele töökohtadele on nõudlust ja kui palju soovijaid seega konkreetsele erialakoolitusele. Seetõttu võib tekkida olukord, kus koolitajaga ei saa korraldatud riigihanke mahus lepinguid sõlmida.

Kui riigihange on jaotatud mitmeks osaks, summeeritakse riigihanke eeldatava maksumuse määramisel kõikide osade maksumus. Riigihanke iga osa ostetakse või tellitakse vastavalt riigihanke summeeritud eeldatava maksumuse suhtes rakendatavale pakkumismenetlusele. Ostja ei või riigihanke nõuete järgimise vältimiseks jaotada riigihanget osadeks.<sup>10</sup>

---

<sup>7</sup> Tööturuameti juhendi punkt 17

<sup>8</sup> Tasu eest töötavate autojuhtide – veoste ja sõitjate vedajate – kursused

<sup>9</sup> Riigihangete seadus § 12 lg 2

<sup>10</sup> Riigihangete seadus § 12 lg 1–2

Tartumaa Tööhõiveamet oli 2002. aastal tellinud sama eriala raames koolitusi erinevatelt koolitajatelt. Kuigi ühelt koolitajalt tellitud koolituse maht ei ületanud riigihanke piirmäära, ületasid seda ühe eriala raames koolitajatega sõlmitud lepingud.

**Tabel 4**

Eriala	Koolitaja	Lepingute maksumus	Ühe osavõtja õppetunni hind <sup>11</sup>
Tööotsing ja kohanemiskoolitus	MTÜ Johannes Mikelsoni Keskus	152 400	32–34
	MTÜ Tartu Haritlaste Liit	11 600	14–17
	SA Tartu Rahvaülikool	17 300	51
	OÜ Teeninduskvaliteedi Instituut	87 000	50
	<b>Kokku</b>	<b>268 300</b>	
Müüja täiendkoolitus	AS Kesk-Eesti Arenduskeskus	54 600	45,5
	Tartu Kutsehariduskeskus	20 000	25
	Tartu Õppekeskus	62 500	6,4–25
	<b>Kokku</b>	<b>137 100</b>	
Ettevõtluskoolitus	AS Kesk-Eesti Arenduskeskus	39 200	70
	MTÜ Tartu Haritlaste Liit	125 000	35
	<b>Kokku</b>	<b>164 200</b>	

Allikas: Tartu Tööhõiveamet

Nagu tabelist näha, on pakkujaid mitu ja õppetunni hinnad erinevad. Riigihangete seaduse mõtteks on osta asja või teenust võimalikult soodsalt. Tartumaa Tööhõiveamet ei ole seda aga alati järginud.

### Ettepanek sotsiaalministrile

- Kohustada koolituse tellijaid järgima riigihangete seaduse nõudeid.

### Ettepanekud Tööturuameti peadirektorile

- Selgitada koos Riigihangete Ameti töötajatega, mida lugeda riigihangete seisukohast erialaks, ning kirjutada see juhendisse.
- Võtta seisukoht Tartu Tööhõiveameti korraldamata jäänud riigihangete suhtes.

<sup>11</sup> Erinev hind tuleneb erinevatest lepingutest.

## 3. Lepingute sõlmimine

### 3.1. Koolituslubade olemasolu

Audit näitas, et enamikul juhtudel oli lepinguid sõlmitud koolitajatega, kellel oli Haridusministeeriumi koolitusluba ning kõikidel juhtudel oli kontrollitud ka loa kehtivusaega. Luba puudus neljal valimisse langenud lepingust:

- Tartumaa Tööhõiveamet oli sõlminud OÜ-ga Ohutuseksperit lepingu ühe elektrikuga ja AS-iga Autosõit alarmisõiduki juhi koolituse korraldamiseks;
- Võrumaa Tööhõiveamet oli sõlminud lepingu AS-iga INBroPartners Kindlustuslahend ühe kindlustusspetsialisti ja MTÜ-ga Infoteek 7 inimese arvutiõppe korraldamiseks.

Tööturuameti juhendi kohaselt tuleb koolitust osta üldjuhul nendelt, kellel on Haridusministeeriumi koolitusluba.<sup>12</sup> Elektriku ja kiirabiauto juhi koolituse loa andmine ei kuulugi aga Haridusministeeriumi, vaid Tehnilise Järeelvalve Inspektsiooni ja Sotsiaalministeeriumi pädevusse. Selgituste kohaselt sõlmiti lepingud seetõttu, et oli olemas tööandja lubadus – pärast koolitust võetakse koolitatu tööle.

### 3.2. Koolitajate õppekvaliteet

Lepingute sõlmimisel on üheks probleemiks, et koolitaja pakutav õppekava ja -kvaliteet ei vasta ootustele. Välistatud pole juhtumid, kus koolitaja esitab Haridusministeeriumile koolitusloa taotlemiseks ühe õppekava, tööhõiveametile aga teistsuguse; ega ka juhtumid, kus õppekavasse on lülitatud palju ebavajalikke aineid lühiajalise koolituse ostmise võimatuse tõttu (vt 1. ptk).

Selgituste järgi tutvuti enne lepingu sõlmimist kursuse õppekava ja hinnakirjaga. Uue koolitaja korral koguti koolituse taseme kohta infot tööandjatelt. Tartumaa Tööhõiveametis sõlmiti uue koolitajaga esimene leping väikesearvulise rühma koolituseks ning käidi kohapeal koolituse tasemega tutvumas, samuti võrreldi Haridusministeeriumile esitatud õppekavu tööturuametile esitatud kavadega. Sageli valiti lähtudes lektorist.

Tartumaa Tööhõiveameti õppekonsultandi selgituste kohaselt on mõnedele erakoolitajate õppekavadele küsitud hinnanguid kutsekoolide õppejõudude käest. Samuti on palutud õppekavu üle vaadata mõnel tööandjal.

### 3.3. Koolituse tüüplepingute järgimine

Riigikontrolli eelmise auditi ettepanekuks oli, et Tööturuamet nõuaks tööhõiveametilt koolituslepingutes kõigi tööturuteenuse seaduses ette nähtud andmete olemasolu ning sätestaks sanktsioonid valeandmete esitamise ja kohustuste täitmata jätmise eest.

Tööturuameti juhendis on koolituslepingu tüüpvorm, mille järgi tööhõiveametil on õigus katkestada leping ühepoolset mitterahuldava õppetase või õppekava mittetäitmise korral ning nõuda tegemata töö eest raha tagasi.<sup>13</sup> Väiksemate, kuid sagedamini esinevate rikkumiste eest (nt osalusgraafiku vale täitmine) sanktsioone ette nähtud ei ole.

Võrumaa Tööhõiveamet kasutas lepingute sõlmimiseks Tööturuameti, Tartumaa Tööhõiveamet aga enda välja töötatud vormi. Erinevus Tööturuameti tüüpvormiga seisnes selles, et lepingusse ei märgitud ühe õppekoha maksumust. Sätestatud oli koolituse maksumuse muutmine vastavalt koolitatava poolt tegelikult läbitud koolituse mahule ning muudatuse kajastamine viimases koolitaja poolt esitatavas arves.

<sup>12</sup> Tööturuameti juhend p 19

<sup>13</sup> Tööturuameti juhend lisa 2 –tööturukoolituse ostmise lepingu tüüpvorm punkt 4.2 alapunkt 4

Valimisse jäänud Tartumaa Tööhõiveameti 30 lepingust ei olnud 10-l juhul lepingusse märgitud, mis kuupäevani koolitus kestab. Lepingus näidati koolituse alguse kuupäev ja arvestuslik õppepäevade arv ning märgiti, et leping kehtib koolituse lõpuni. Seetõttu oli õppekonsultandil raske teha pistelisi kontrollreide koolitaja juurde.

Tööturuameti lepingu tüüpvorm näeb ette lepingu kohustusliku lisana õppekava esitamise. Lisatava õppekava üheks kohustuslikuks elemendiks on märgitud tunniplaani. Ka Sotsiaalministeeriumi auditis märgiti, et tunniplaanide lisamine õppekavale aitaks koolitusdistsipliini tugevdada. Riigikontrolli audit näitas, et nii Tartu- kui ka Võrumaa Tööhõiveametis oli tunniplaan esitatud mõnel üksikul juhul, peamiselt oli toodud ainult programm – milliseid aineid ja mitu tundi koolituse käigus käsitletakse.

### **Ettepanekud Tööturuameti peadirektorile**

- Sätestada tööturukoolituse juhendi p-s 19, et tööturukoolituse pakkujatel tuleb nõuda pädeva asutuse luba (mitte ainult Haridusministeeriumi luba nagu seni).
- Nõuda kõikidelt tööhõiveametitel lepingute sõlmimisel tüüplepingus ette nähtud andmete kajastamist.
- Jälgida, et tööhõiveametid nõuaksid nii õppekavu kui ka tunniplaanide, mis võimaldaks koolitajaid paremini kontrollida.

## 4. Tööturukoolituse eest tasumine

### 4.1. Lepingusummade muutmine

Tööturuameti tüüplepingu järgi tasub tööhõiveamet koolitajale iga kuu koolitaja esitatud arvete alusel. Koolituse maksumust muudetakse, kui tegelike õppetundide arv on väiksem lepingus kokku lepitust. Lepingu mahtu ei vähendata, kui koolitav puudub haiguse tõttu. Muudatused kooskõlastatakse lepingupoolte vahel ja kajastatakse lepingu lisas.<sup>14</sup>

Sellisest sõnastusest jääb selgusetuks, kas lepingut muudetakse juhul, kui koolitus katkestati või tuleb arvesse võtta kõikide osalejate puudunud tunnid/päevad (välja arvatud haiguslehega puudumine). Märkimata on jäänud, kui pika haigusperioodi eest võib tasuda. Nii näiteks maksis Tartu Tööhõiveamet OÜ-le Puhastuseksperit puhastusteenindajate koolituse eest kokku 136 400 krooni (lepingud nr 202 ja 204). Osalusgraafikute vaatlusel selgus, et osa kursuslasi puudus haiguslehega, sh üks neist 10 päeva, mis läks riigile maksma 3 100 krooni.

Auditi käigus kogutud info põhjal võib öelda, et lepingut muudetakse tavaliselt ainult koolituse katkestamise korral. Vaid Tartumaa Tööhõiveametis sõltus koolituse eest tasumine osavõtugraafikus esitatud tundide arvust.<sup>15</sup> Graafiku alusel tasuti ka juhul, kui seeläbi koolituse maksumus võrreldes lepinguga suurenes. Nt maksti Tartu Kutsehariduskeskusele lepingu nr 161 eest 2 400 krooni rohkem. Selgituste kohaselt lisandus müüjate koolitusele ka hügieenikoolitus, mida esialgu kavas ei olnud; eraldi lepingut hügieenikoolituseks ei sõlmitud.

Võrumaa Tööhõiveametis oli kaks korda lepingusummasid vähendatud koolituse katkestamise tõttu, kuid mitte vastavalt saamata jäänud õppetundide arvule: Võrumaa Kutsehariduskeskuse lepingut nr 102 vähendati seoses kahe kursuslase katkestamisega 10 000 krooni võrra, kuigi osaletud tundide arvestuse järgi oleks pidanud vähendama 21 156 krooni võrra; lepingut nr 105 vähendati seoses ühe kursuslase katkestamisega 4 000 krooni võrra, kuigi oleks pidanud vähendama 8 600 krooni ulatuses. Selgituste järgi muudeti lepinguid mõlema poole nõusolekul, põhjendades summade õiges ulatuses vähendamata jätmist sellega, et koolitaja on teinud koolituse läbiviimiseks investeeringuid ning kursus ei katkenud koolitaja süül.

### 4.2. Osavõtugraafikute nõudmine

Koolitaja peab koolitusel osalejate kohta pidama individuaalset arvestust ja esitama vormikohase graafiku allkirjastatult tööhõiveametile koolitusel osalejate kohta kuupäevade kaupa tundides ja arvestuslikes õppepäevades hiljemalt järgmise kuu 5. päevaks.<sup>16</sup>

Koolitaja esitas osalusgraafiku ning arve tööhõiveametile. Tööturukoolituse spetsialist kontrollis graafikus esitatud tundide vastavust arvel esitatuga, kinnitas allkirjaga arve õigsust ja edastas selle raamatupidajale.

Osavõtugraafikute täitmine on koolituslepingute eest tasumisel ja stipendiumide maksmisel kõige suurem probleem. Seda märgiti ka Sotsiaalministeeriumi tööturukoolituse auditis. Maksimaalsest osavõtust on huvitatud nii koolitaja kui töötu: koolitajal sõltub sellest lepingutasu, töötul aga stipendiumi suurus. Kui tööhõiveameti kontroll koolituse tegeliku toimumise ja osavõtu üle jääb nõrgaks, on oht, et koolitaja ja töötud lepiwad kokku ning hiljem on pettust raske kontrollida.

---

<sup>14</sup> Tööturuameti juhendi lisa 2, lepingu tüüpvorm p 3 alapunktid 2–3

<sup>15</sup> Tartumaa Tööhõiveameti koolituslepingu tüüpvormi nõue

<sup>16</sup> Tööturuameti juhend p 46

Auditeeritud tööhõiveametites olid koolitajad osavõtugraafikuid üldjuhul korrektselt täitnud. Graafikuid võrreldes selgus, et Võrumaa Tööhõiveametile esitatud graafikutes oli rohkem osavõtjate üksikuid puudumisi kui neis, mis esitati Tartumaa Tööhõiveametile. Esimeses koolituse eest tasudes üksikuid puudunud tunde arvesse ei võetud, teises küll. Seetõttu on Tartu Tööhõiveametis maandamata risk, et koolitaja pole huvitatud kursusel osalejatele hea praktikakoha otsimisest või soovimisest, sest kursuslane võib nii suure tõenäosusega koolituse viimastest tundidest puududa ning enne koolituse lõppu tööle minna, vähendades koolitajale makstavat tasu. Peale selle motiveerib üksikute puudunud tundide arvessevõtmine koolituse eest tasumisel koolitajaid puudumisi varjama, nagu ka auditi tulemuste põhjal võib kahtlustada, ja see tähendab stipendiumide liigmaksmise ohtu.

Osa koolitajaid esitas Tartumaa Tööhõiveametile graafikuid, kus pühadeeelsetel päevadel (s.o 24. ja 31. detsembril) oli koolituspäeva pikkuseks 8 tundi.

30-st Tartumaa Tööhõiveameti valimisse jäänud lepingust kolme puhul esines koolituse eest tasumisel erinevusi võrreldes graafiku tundide arvuga:

- SA Tartu Emajõe Kooli Tugikeskuse lepingu nr 198 eest tasuti arvete alusel 33 733 krooni, kuid graafikute alusel tulnuks maksta 4 063 krooni vähem;
- Tartu Kutsehariduskeskuse lepingu nr 232 eest tasuti arvete alusel 34 492 krooni, kuid graafikute alusel tulnuks maksta 638 krooni rohkem.

Lisaks tehti üks valemakse graafikusse sattunud eksituse tõttu:

- Tartu Kutsehariduskeskuse lepingu nr 171 eest tasuti arvete alusel 102 400 krooni, kuid tulnuks maksta 4 400 krooni vähem, sest novembrikuu graafikusse olid ekslikult kantud ühe Põlvamaa Tööhõiveametis arvel oleva isiku koolitustunnid.

Õppekonsultant täidab vormi õppetöö toimumise kontrollimise kohta.<sup>17</sup>

Tartumaa Tööhõiveameti tööturukoolituse spetsialist oli 2002. aasta II poolel külastanud tunde seitse korda (6,5% lepingutest), mille kohta oli täidetud ka külastusleht. Selgituste kohaselt on kõikide koolitajate juures käidud, kuid alati pole vorme täidetud. Koolitajaid külastatakse siis, kui õppekava muutub või vahetuvad lektorid. Ühel juhul ei õnnestunud spetsialistil koolitajat üles leida.

Võrumaa Tööhõiveameti direktor ja õppekonsultant olid 2002. aasta II poolel külastanud tunde kuus korda (12% lepingutest) ning nende kohta olid samuti täidetud külastuslehed.

Koolituste seniste pisteliste külastuste arv on vähene ega anna piisavat efekti koolitusdistsipliini tugevdamisel.

### **Ettepanekud Tööturuameti peadirektorile**

- Sätestada juhendis koolitajale makstava tasu muutus üheselt ainult koolituse katkestamise korral ja nõuda lepingu muutmise alusena tegelikult osaletud õppetunde.
- Määrata haiguspäevade arv, millest alates riik kulusid ei tasu.
- Nõuda Tartu Tööhõiveametilt ümberarvestuste tegemist ülaltoodud lepingute osas.
- Tõhustada tööhõiveametite kontrolli koolituse tegeliku toimumise ja töötute osavõtu üle.

---

<sup>17</sup> Tööturuameti juhend p 57

## 5. Tööturukoolituse hindamine

Tööhõiveamet on kohustatud koolituse taseme hindamiseks tutvuma koolituse korraldamisega ning tal on õigus kaasata selleks eksperte ja korraldada küsitlusi.<sup>18</sup>

Tööhõiveameti õppekonsultant on kohustatud tööturukoolituse taseme hindamiseks tutvuma koolituse korraldusega, ent võib tellida koolituse taseme ja õppekavast kinnipidamise kohta eksperthinnangu ka erialaspetsialistilt.<sup>19</sup>

Kummaski tööhõiveametis ei olnud ühtegi eksperthinnangut tellitud ning koolituse korraldusega tutvuti siis, kui käidi kontrollimas kursuste külastatavust. Kohaloleku kontroll toimus, kuid õppekavast kinnipidamist ei saanudki kontrollida, sest polnud tunniplaane.

Tööturuameti juhendi järgi laseb õppekonsultant või koolitaja koolituse lõpul osalejatel täita küsitluslehe.<sup>20</sup>

Tartumaa Tööhõiveametis oli õppekonsultant küsitlenud 15 kursusel osalejaid ehk 14% 2002. aasta II poolel korraldatud kursustest. Iseloomulik oli see, et küsitluslehe täitis kõigest 1–3 osalejat.

Võrumaa Tööhõiveametis oli hindamislehe täitnud 177 küsitletut, neist 50 II poolaastal. Küsitluslehtedega tutvudes ei selgunud mõnel juhul, mis koolitus läbiti ja millises asutuses. Selgituste järgi täidavad koolituses osalejad lehe alles tööhõiveametis, kusjuures kedagi ei saa sundida seda täitma.

Koolituse taseme kindlaksmääramiseks võrreldakse koolitatavate omandatud oskusi õppekavas loetletuga.<sup>21</sup> Juhendis pole öeldud, kas kontrolli teostab õppekonsultant või koolitaja. Kummaski tööhõiveametis ei ole sellist võrdlust tehtud ning selgituste kohaselt on seda ka raske läbi viia.

Koolituse mitterahuldava koolituse taseme korral (koolitus ei vasta õppekavale, koolitatavad ei ole omandanud õppekavas kirjeldatud oskusi) on tööhõiveametil õigus leping ühepoolset katkestada ja tegemata koolituse eest raha tagasi saada.<sup>22</sup> Kummaski tööhõiveametis ei esinenud sellist juhust.

### **Ettepanek Tööturuameti peadirektorile**

- Lisada juhendi hindamise ossa punkt, mille järgi tööhõiveameti õppekonsultandil on kohustus pisteliselt küsitleda kursusel osalenuid, saamaks teada, kas ja mil määral õppekavas ja tunniplaanis ette nähtud õppeaineid käsitleti.

<sup>18</sup> Tööturuteenuse seadus § 17 lg 7

<sup>19</sup> Tööturuameti juhend p 52 ja 54

<sup>20</sup> Tööturuameti juhend p 51

<sup>21</sup> Tööturuameti juhend p 53

<sup>22</sup> Tööturuameti juhend p 55

## 6. Õppetipendiumi maksmine

Tartumaa Tööhõiveametil jäi õppetipendiumi rahast kasutamata 20% ja Võrumaa Tööhõiveametil 30%. Raha kasutamata jätmist põhjendasid Tööturuamet ja auditeeritud tööhõiveametid sellega, et sõidukuludeks ette nähtud raha ei kata tegelikke kulutusi sõiduks elukohast koolituskohta ning seetõttu on paljud töötud sunnitud pikematest koolitustest loobuma. Teiseks suureks probleemiks on stipendiumi arvestamine tulude hulka toimetulekutoetuse taotlemisel. Stipendium on hädavajalik koolitusel osalemisega seotud lisakulude katteks ning kuna igakuine sissetulek ei suurene koolitusega seotud kulude võrra, siis põhjustab see sunnitud loobumist tööturukoolitusest.

Tööturuamet pöördus Sotsiaalministeeriumi poole ettepanekuga maksta töötule, kelle elukoht asub õppimiskohast kaugemal kui 20 kilomeetrit, sõidupiletite või isikliku sõiduauto kasutamist näitava graafiku esitamisel sõidukulude katmiseks täiendavalt stipendiumi kuni 400 krooni kuus ning muuta sotsiaalhoolekande seadust nii, et inimese sissetulekute hulka ei arvataks tööturukoolituse stipendiumi.<sup>23</sup>

Audiitorid testisid mõlemas tööhõiveametis viiest kursusest osavõtnutele makstud stipendiume ja täiendavalt makstud sõidukulusid.

Võrumaa Tööhõiveametis ei tuvastatud puudusi.

Tartumaa Tööhõiveameti auditeerimisel selgus, et kaheksale müüjakursusel (leping nr 161) osalejale jäeti ühe õppepäeva (8 tunni) eest stipendium maksmata (s.o 28,55 krooni ühele kursuselasele). Selgituste kohaselt lisandus müüjakoolitusele ühepäevane hügieenikoolitus ning selleks lepingut ei sõlmitud (vt ka ptk 4.1 "Lepingusummade muutmine"). Seega koolitajale koolituse eest küll tasuti, kuid õppuritele selle päeva eest stipendiumi ei makstud.

Ka oli õppetipendiumi makstud täismahus, 8-tunnise õppetööl osalemise eest pühade-eelsetel päevadel, 24. ja 31. detsembril. Audiitoritele selgitati, et tegu oli iseseisva tööga.

Kolmandaks puuduseks oli see, et arvutisse sisestatud stipendiumi ajavahemik ei ühtinud osalusgraafikute ajavahemikuga ning see tingis ebatäpsusi (lepingud nr 191 ja 239), mis auditi ajal kõrvaldati. Eeltoodu põhjal võib väita, et Tartumaa Tööhõiveametis esines õppetipendiumide määramisel ja maksmisel ebatäpsusi 5 valimisse langenud koolituse osas, st 17% juhtudest.

Sõidukulusid hüvitati valimisse langenud kursustel vähestel juhtudel ning audiitorid puudusi ei leidnud.

### Ettepanek sotsiaalministrile

- Arvestades stipendiumideks kasutamata jäänud riigieelarveraha ning pikemaajalistest kursustest loobumist, võtta seisukoht sõidukulude kompensatsiooni suurendamise otstarbekuse suhtes.

### Ettepanekud Tööturuametile

- Kujundada stipendiumide maksmisel ühtne halduspraktika kursustel osalejate iseseisvalt tehtud töö osas (kas makstakse stipendiumi iseseisvalt tehtud töö, sh eksamiteks ja kontrolltöödeks valmistumise eest).
- Tagada osalusgraafikute ja stipendiumiarvestuse kokkulangevus.

<sup>23</sup> Tööturuameti 24.12.2002. a kiri nr 1-6.1

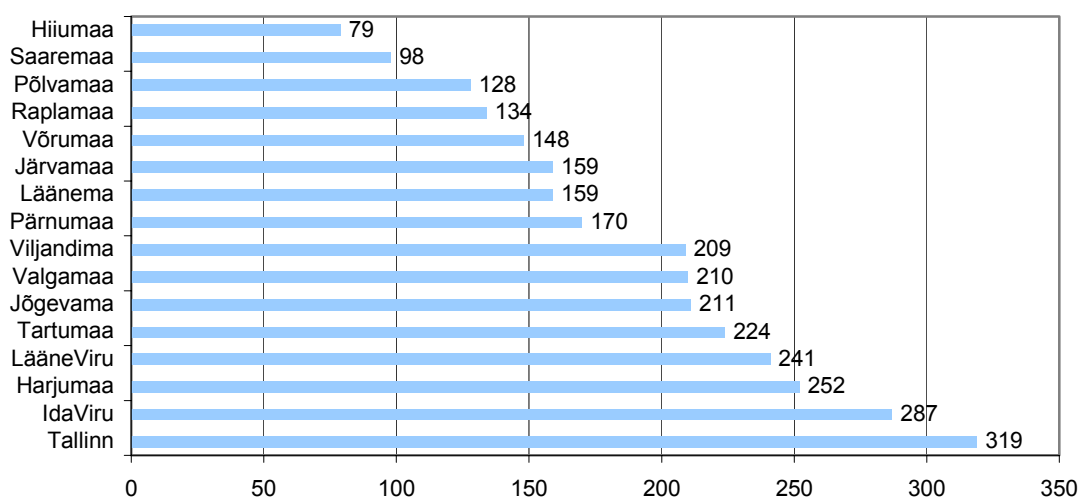


## 7. Sisekontrolli toimimine

Enamikus tööhõiveametites on üks koolitusspetsialist, kellel on väga palju ülesandeid: koolitusraha jagamise planeerimine, koolitajate ja kursuste valik, riigihangete korraldamine, töötute valik ja koolitusele suunamine jpm. Ka Sotsiaalministeeriumi audit juhtis tähelepanu, et pole tagatud kohustuste lahususe printsiip – teenuse pakkumise ja kontrolliga ei tohiks tegeleda üks inimene.

Joonis 1

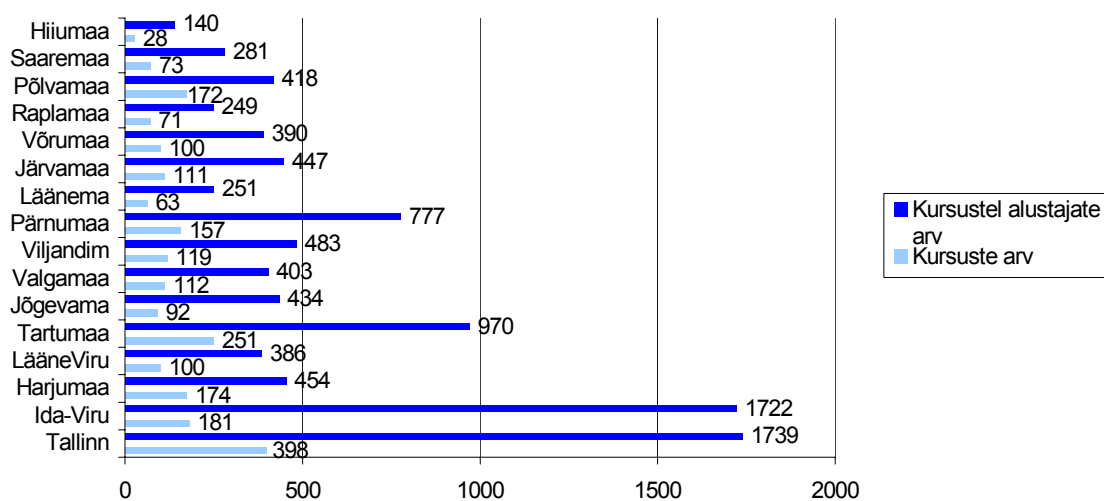
Töötajate arv ühe ametniku kohta  
2002. aastal tööhõiveametite kaupa



Nagu jooniselt näha, ulatus 2002. aastal registreeritud töötajate arv tööhõiveameti ühe ametniku kohta keskmiselt 79-st kuni 319-ni kuus. Euroopa Liidu liikmesriikides on selleks arvuks 155.

Joonis 2

Kursuste ja kursusel alustajate arv 2002. aastal tööhõiveametite kaupa



Jooniselt on näha õppekonsultantide väga erinev töökoormus. Tööhõiveametite poolt 2002. aastal korraldatud tööturukoolituste arv ulatus 28-st kuni 398 kursuseni, koolitusele suunatute arv 140-st 1 739 kursuslaseni aastas, kusjuures suure osa õppekonsultandi tööajast nõuab (peaks nõudma) töötutega vestlemine ja koolitussoovi väljaselgitamine.

Järeldudit näitas, et Võrumaa Tööhõiveametis, kus tööotsijate arv ametniku kohta oli väiksem ning spetsialistil oli koordineerida vähem koolitusi, olid tulemused paremad kui Tartumaa Tööhõiveametis.

### **Ettepanek sotsiaalministrile**

- Tagada riigieelarvest tööturukoolituseks ja õppestipendiumideks eraldatud raha sihipärase ja tõhusa kasutamise huvides tööhõiveametite töötajate optimaalne töökoormus.

Jüri Kõrge  
Peakontrolör  
Tegevusriskide auditi osakond

## Sotsiaalministri ja Tööturuameti peadirektori vastused



## SOTSIAALMINISTEERIUM

Teie 17.04.2003 MK 2-7.1-TR/03/479

Meie 23.05.2003 MK 1-6/21.01

Hr Jüri Kõrge  
Riigikontroll

Töötute koolitamiseks eraldatud raha kasutamine

Täname Teid järelauditi "Töötute koolitamiseks ja stipendiumideks eraldatud raha kasutamise riskid" läbiviimise ja kontrollaruande eelnõus esitatud asjakohaste ettepanekute eest.

Alljärgnevaga teavitame Teid aruande eelnõus tehtud ettepanekute osas Sotsiaalministeeriumi poolt rakendatavatest abinõudest:

**1) Lahendada koos Haridus- ja Teadusministeeriumiga küsimused, mis puudutavad alla 120 tundi kestvat täiskasvanute tööalast või vabahariduslikku koolitust.**

Sotsiaalministeeriumi juhtimisel koostatakse 2004. aasta maiks tööturumeetmete kontseptsioon, mille eesmärgiks on Eesti tööturusteemi kaardistamine, hõlmates tööturuteenuste sisu ja teenuste pakkumise korralduse analüüsi ning ettepanekuid praeguse süsteemi parandamiseks. Kontseptsiooni koostamisel on plaanis kaasata spetsialiste ka Haridus- ja Teadusministeeriumist, kellega koos vaadatakse üle alla 120 tundi kestva koolituse korraldamine. Vastavalt sellele esitatakse vajalikud ettepanekud tööturuteenuse seaduse muutmiseks.

**2) Kohustada koolituse tellijaid järgima riigihangete seaduse nõudeid.**

Sotsiaalministeerium on mitmel korral arutanud Tööturuametiga seda, kuidas tõhustada kontrolli riigihangete seaduse nõuete järgimiseks. Arutelude tulemusel on Tööturuameti koolituse spetsialisti tööülesandeid laiendatud selliselt, et üheks tema ülesandeks on koolituse korraldajate pidev kontrollimine riigihangete korraldamisel. Valmimisel on täiendav plaan, kuidas riigihangete seaduse nõuete täitmist paremini järgida ning Sotsiaalministeeriumi regulaarselt teavitada.

**3) Arvestades stipendiumideks kasutamata jäänud riigieelarvevahendeid ning pikemaajalistest kursustest loobumist, võtta seisukoht sõidukulude kompensatsiooni suurendamise otstarbekuse suhtes.**

**RIIGIKONTROLL**

Kuupäev 26.05.03 Reg.nr 2-7.1-TR/03/479-3  
Reg. nr. 70001932  
Internet: <http://www.sm.ee>  
E-post: [smin@sm.ee](mailto:smin@sm.ee)

Gonsiori 29  
15027 TALLINN

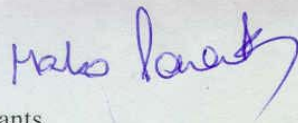
tel. 626 9700  
faks 699 2209

Hetkel teostatakse Tööturuametis eelnõu ettevalmistamiseks vajaminevat analüüsi, mille tulemusel esitatakse taotlused täiendava õppestipendiumi summa suurendamiseks.

**4) Tagada riigieelarvest tööturukoolituseks ja õppestipendiumideks eraldatud raha sihipärase ja tõhusa kasutamise huvides tööhõiveametite töötajate optimaalne töökoormus.**

Tööturumeetmete kontseptsiooni ühe tegevusena on plaanis analüüsida tööturusüsteemi korralduse efektiivsust ning töötada välja ettepanekud süsteemi ümberkujundamiseks.

Lugupidamisega



Marko Pomerants  
Minister



Riho Rahuoja  
Sotsiaalala asekanstler  
kanstleri ülesannetes





# TÖÖTURUAMET

Töötute koolitus

*15.05.2003 m 1-6.3/209-1*

Esitame Teile nimekirja meetmetest, mida Tööturuamet kavatseb rakendada kõrvaldamaks puudused, millele juhib tähelepanu auditi "Töötute koolitamiseks ja stipendiumideks eraldatud raha kasutamise riskid" kontrolliaruanne.

Lugupidamisega

Margus Tilga  
Haldusosakonna juhataja kt  
peadirektori ülesannetes

Lisa: meetmete nimekiri 2 lehel 1 eks

Patrick Rang 6 257 710

Estonian National Labour Market Board  
Luha 16, 10129 Tallinn

Tel: (0) 625 77 00  
Faks: (0) 625 77 02  
E-kiri: tta@tta.ee

Registrikood 70005364  
A/a 10052003687002  
Eesti Ühispank



Ettepanek	Tööturuameti poolt rakendatavad meetmed
Selgitada koostöös Riigihangete Ameti töötajatega, mida lugeda riigihangete seisukohast erialaks ning kirjutada see juhendisse	Tööturukoolituse korraldamise ja töötü õppetipendiumi määramise ja maksmise juhendit täiendatakse (tähtaeg 01.07.2003)
Võtta seisukoht Tartu Tööhõiveameti korraldamata jäänud riigihangete suhtes.	Juhendit täiendatakse : <ul style="list-style-type: none"> <li>• Tööhõiveameteid kohustatakse esitama poolaasta koolitusplaani tööturuametile iga aasta 15.06 ja 15.12;</li> <li>• Tööturuameti peadirektori käskkirjaga kohustatakse tööhõiveameteid pakkumismenetluse korraldamisel teavitama alati Tööturuametit;</li> </ul> Tööhõiveametite direktoreid kohustatakse juhendist kinni pidama ning korraldatakse järelkontroll juba sõlmitud lepingute osas..
Sätetada tööturukoolituse juhendi p-s 19, et tööturukoolituse pakkujatelt tuleb nõuda pädeva asutuse luba (mitte ainult Haridusministeeriumi luba nagu seni).	Tööturukoolituse korraldamise ja töötü õppetipendiumi määramise ja maksmise juhendit täiendatakse (tähtaeg 01.07.2003)
Nõuda kõikidelt tööhõiveametitelt lepingute sõlmimisel tüüpapingus ette nähtud andmete kajastamist	Tööhõiveametite direktoreid kohustatakse juhendist kinni pidama ning korraldatakse järelkontroll juba sõlmitud lepingute osas.
Jälgida, et tööhõiveametid nõuaksid nii õppekavu kui ka tunniplaan, mis võimaldaks koolitajaid paremini kontrollida	Tööhõiveametite direktoreid kohustatakse juhendist kinni pidama ning korraldatakse järelkontroll juba sõlmitud lepingute osas.
Sätetada juhendis koolitajale makstava tasu muutus üheselt ainult koolituse katkestamise korral ja nõuda lepingu muutmise alusena tegelikult osaletud õppetunde	Tööturukoolituse korraldamise ja töötü õppetipendiumi määramise ja maksmise juhendit täiendatakse (tähtaeg 01.07.2003)
Määrata haiguspäevade arv, millest alates riik kulusid ei tasu.	Tööturukoolituse korraldamise ja töötü õppetipendiumi määramise ja maksmise juhendit täiendatakse (tähtaeg 01.07.2003)
Nõuda Tartu Tööhõiveametilt ümberarvestuste tegemist auditis märgitud lepingute osas	Kohustame Tartu Tööhõiveametit tegema ümberarvestust auditis märgitud lepingute osas
Tõhustada tööhõiveametite kontrolli koolituse tegeliku toimumise ja töötute osavõtu üle	Tööturuameti siseauditi nõuniku tööplaani täiendatakse vastavasisulisel auditiga
Lisada juhendi hindamise ossa punkt,	Tööturukoolituse korraldamise ja töötü



mille järgi tööhõiveameti õppekonsultandil on kohustus pisteliselt küsitleda kursusel osalenuid, saamaks teada, kas ja mil määral õppekavas ja tunniplaanis ette nähtud õppeaineid käsitleti	õpestipendiumi määramise ja maksmise juhendit täiendatakse (tähtaeg 01.07.2003) Tööturuameti siseauditi nõuniku tööplaani täiendatakse vastavasisulise auditiga
Kujundada stipendiumide maksmisel ühtne halduspraktika kursustel osalejate iseseisvalt tehtud töö osas (kas makstakse stipendiumi iseseisvalt tehtud töö, sh eksamiteks ja kontrolltöödeks valmistumise eest).	Tööturukoolituse korraldamise ja töötu õpestipendiumi määramise ja maksmise juhendit täiendatakse (tähtaeg 01.07.2003)
Tagada osalusgraafikute ja stipendiumiarvestuse kokkulangevus	Tööhõiveametite direktoreid kohustatakse juhendist kinni pidama ning korraldatakse järelkontroll juba sõlmitud lepingute osas.