

Keskpannapoliitika osakond
Majanduspoliitika allosakond



TÖÖTURU ÜLEVAADE

Orsolya Soosaar
Natalja Viilmann
Ülo Kaasik

Oktoober 2005

Hea lugeja!

Teie ees on Eesti Panga 2005. a sügisel valminud poolaastaülevaade Eesti tööturust, mis käsitleb lähemalt tööjõu pakkumise, nõudluse ja hinna arengut. Fikseeritud vahetuskursi ja avatud majandusega Eestis on tööturul hinnastabiilsusele väga oluline mõju. Kui ujuva vahetuskursiga riikides toimuva majandusšoki korral saab muutustega kohanemine toimuda läbi vahetuskursi, siis fikseeritud kursiga riikides leiab see aset eelkõige tootmissisendite hindade kaudu. Üheks olulisemaks tootmissisendiks on aga tööjõud. Siit ka keskpanga teravdatud tähelepanu tööturu arengusuundumuste vastu.

2005. aasta esimesel poolel vähenes tööpuudus kiiresti ning seetõttu on tekkinud rida küsimusi tööjõu pakkumispoolsete piirangute kohta. Käesolev ülevaade käsitlebki neid probleeme lähemalt. Ülevaates on kasutatud Statistikaameti ja Tööturuameti andmeid.

Olulisemad arengusuunad 2005. aasta I-III kvartalis

2005. aasta möödus üldiselt kiire, ekspordikasvul tugineva majanduskasvu tähe all. Hõive kasvas 2004. aastal 0,2%, 2005. aasta I kvartalis aga juba 0,9%, II kvartalis 2,34% ning III kvartalis 2,49%. Aasta esimesel poolel kasvas mõnevõrra töäjõus osalemine, ent hõive suurenes siiski eelkõige töötuse¹ vähenemise arvelt – töötuse määr langes I kvartalis 9,5%le, II kvartalis 8,1%ni ning III kvartalis 7%ni (vt joonis 1 ja tabel 1). Hõive kasvas enim teenindussektoris.

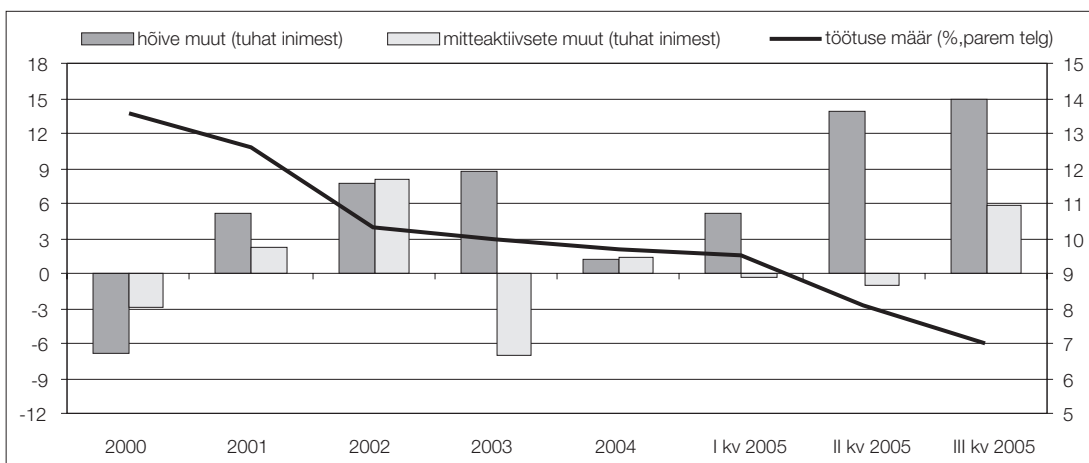
Kahaneva töötusemäära taustal on järjest enam tähelepanu pälvinud töäjõupuudus. Seda, et tegu on tõepoolest probleemiga, kinnitab nii Tööturuameti vabade töökohtade statistika kui ka majapidamiste pidevalt kasvanud kindlus töökoha osas².

Töäjõu erikulu³ kogu majanduses jäi 2005. aasta esimesel poolel 2004. aasta sama perioodiga võrreldes praktiliselt muutumatuks, mis viitab sellele, et kiire palgakasv oli kooskõlas tootlikkuse kasvuga.

Kui 2004. aastal vähenes töötute hulk eelkõige lühiajaliste töötute arvelt, siis 2005. aasta II ja III kvartalis vähenes ka pikemat aega tööta olnute arv. Endiselt on tööpuudus kõrgem muulaste seas (2005. a I-III kvartalis 13,2%, samas eestlaste hulgas 5,6%) ning Ida-Virumaal (16,2% võrreldes 8,2%se Eesti keskmisega).

2006. aasta jaanuarist rakendus uus Tööturuteenuste ja -toetuste seadus, milles määratletakse “sobiva töö” mõiste (vt ka käesoleva ülevaate alapeatükki “Tööturu institutsionaalsed arengusuunad: Tööturuteenuste ja -toetuste seadus”). Eesmärk on panna kindlustushüvitist saavad töötud intensiivsemalt tööd otsima. Samuti hakatakse riskigruppidesse kuulujatega individuaalselt tegelema ning suurendatakse koolituse pakkumist töötutele.

2006. aasta jaanuarist jõustusid töäjõuturu seisukohast olulised muudatused ka maksustamises: tulumaksuvaba miinimum tõusis 1700 kroonilt 2000 kroonile ning



Joonis 1. Olulisemate tööturunäitajate muutused

¹ Töötute arv on isik, kes 1) ei ole tööga hõivatud 2) otsib aktiivselt tööd 3) on valmis lühikese aja jooksul tööle asuma; töötuse määr on töötute arvu suhe majandusaktiivsesse elanikkonda.

² Allikas: EKI kindlustunde indikaator.

³ Töäjõu erikulu on ühe toodanguühiku kohta tehtud kulutused töäjõule.

tulumaksu määr alanes 24%lt 23%le.

Miinumipalga puhul tähendavad need muudatused ligikaudu 3%st ning keskmise palga puhul 2%st netopalga kasvu. Erinevalt 2004. aasta

kogemusest, kui keskmise maksumäära langusega kaasnes palgakasvu aeglustumine, tundub 2005. aasta esimese poole põhjal, et seekordsest maksulangusest saavad töötajad enam osa.

Tabel 1. Olulisemad tööturunäitajad

| | Muutus võrreldes eelmise aasta sama perioodiga (%) | | | | Muutus (tuhat inimest) | | | |
|--|--|------------------|-------------------|--------------------|------------------------------------|------------------|-------------------|--------------------|
| | 2004 | 2005 | | | 2004 | 2005 | | |
| Rahvastik (1. jaanuari seisuga) | | | | | | | | |
| Rahvastik | -0,4 | -0,3 | | | -5,0 | -4,1 | | |
| 15–74aastaste hõiveseisund | 2004 | I kv 2005 | II kv 2005 | III kv 2005 | 2004 | I kv 2005 | II kv 2005 | III kv 2005 |
| Tööjõud | -0,2 | 0,2 | 0,2 | -0,8 | -1,4 | 1,1 | 1,6 | -5,0 |
| hõivatud | 0,2 | 0,9 | 2,3 | 2,5 | 1,2 | 5,2 | 13,9 | 14,9 |
| töötlev tööstus | 5,1 | -1,7 | 1,3 | -3,6 | 6,8 | -2,2 | 1,9 | -5,4 |
| töötud | -3,9 | -6,2 | -18,4 | -30,3 | -2,6 | -4,1 | -12,2 | -20,0 |
| vähem kui 6 kuud | -17,2 | -14,2 | -17,2 | -24,4 | -4,4 | -3,4 | -3,7 | -5,4 |
| 6–11 kuud | -9,8 | -21,8 | -26,0 | -67,4 | -1,0 | -2,4 | -2,6 | -6,4 |
| 12 kuud või rohkem | 9,2 | 5,4 | -17,0 | -23,6 | 2,8 | 1,7 | -5,9 | -8,1 |
| 24 kuud või rohkem | 7,0 | 16,9 | -13,7 | -33,6 | 1,4 | 2,9 | -3,1 | -8,7 |
| Mitteaktiivsed | 0,3 | -0,3 | -0,3 | 1,5 | 1,3 | -1,2 | -1,0 | 5,8 |
| Kokku | 0,0 | 0,1 | 0,1 | 0,1 | 0,0 | 0,8 | 0,8 | 0,8 |
| | Tase (%) | | | | Muutus (protsendipunktides) | | | |
| Tööjõus osalemise määr | 62,9 | 62,6 | 63,2 | 62,7 | -0,1 | 0,0 | 0,1 | -0,5 |
| Tööhõive määr | 56,8 | 56,7 | 58,1 | 58,3 | 0,1 | 0,5 | 1,3 | 1,4 |
| Töötuse määr | 9,7 | 9,5 | 8,1 | 7,0 | -0,3 | -0,6 | -1,9 | -3,0 |

Tööjõu nõudlus ja pakkumine

Tööjõus osalemine ja mitteaktiivsus

Nagu 2004. aastal, pole tööjõus osalemine⁴ Eestis tervikuna ka 2005. aasta esimese kolme kvartali kokkuvõttes oluliselt muutunud. Piirkondade lõikes vähenes mitteaktiivsete⁵ arv jõudsalt Tallinnas ja Harjumaal (enam kui 5% võrra), kuid suurenes samal ajal Lääne- ja Lõuna-Eestis (vastavalt 6,7% ja 5,9%). Märkimisväärseim muutus toimus Tallinnas II kvartalis,

kui mitteaktiivsete arv vähenes 13 700 inimese võrra, tööjõus osalemise määr⁶ aga tõusis 2004. aasta II kvartali 68,3%lt 72,6%ni. Aktiivsuse suurenemise taga oli suur hüpe Tallinna noorte (15–24aastased) tööjõus osalemises (49,5%lt 58%ni). Samas jääb ülejäänud Eesti noorte aktiivsuse määr 30% lähedale. Paraku jäi see hüpe ühekordseks – juba III kvartalis langes

⁴ Tööjõus osalejateks ehk majanduslikult aktiivseteks loetakse tööealisi inimesi, kes on tööga hõivatud või töötud.

⁵ Mitteaktiivsed on tööealsed inimesed, kes ei tööta ega otsi tööd.

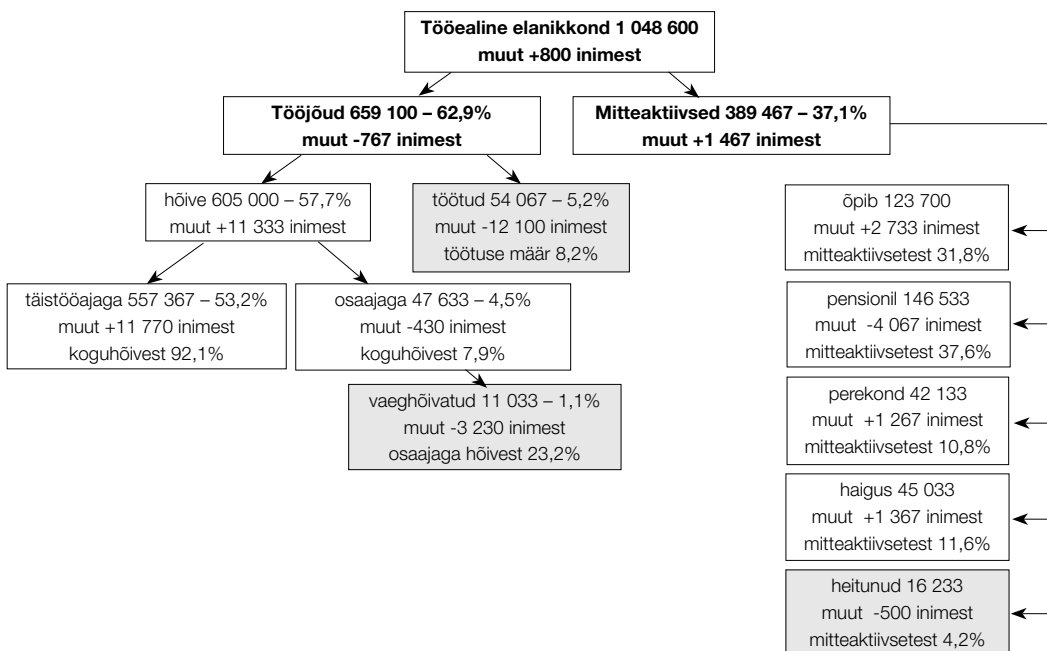
⁶ Tööjõus osalemise määr on tööga hõivatute ja töötute osakaal tööealses elanikkonnas.

noorte töajõus osalemise määr Tallinnas allapoole eelmise aasta sama kvartali näitajat.

Töajõu "varudeks" võib pidada töötuid, vaeghõivatuid⁷ ning mitteaktiivsete hulga heitunudid⁸. Teatud puhvrit kujutavad endast ka ülejäänud mitteaktiivsed, kes võivad soodsate tingimuste korral otsustada naasta tööturule. Näiteks on noorte töajõus osalemise aktiivsus viimastel aastatel olnud suhteliselt madal. Kui 1997. aastal oli see 45,2%, siis 2004. aastal vaid 34,2%, mis tähendab, et töajõus osales ligi 18 000 noort vähem. Pilt võib aga muutuda, kui suureneb paindliku töajõu töö pakkumine. Koos pensioniea tõusuga on eakate töajõus osalemine Eestis alates 1990ndate teisest poolest tõusnud. Eakate aktiivsus on Eestis Euroopa Liidu keskmisest kõrgem, millele aitab kaasa pensionisüsteem, kus pensionisummat ei vähendata

täiendava töise tulu teenimisel, ning suhteliselt madalad asendusmäärad⁹. Vastupidine mõju võib olla aga kiirel pensionitõusul ning soodsamatel tingimustel ennetähtaegseks pensionile minekuks. Kogu Eesti olukorda 2005. aasta esimesel poolel illustreerib joonis 2.

Mitteaktiivsuse põhjuste analüüsimisel on otsustavaks vaadelda nelja kvartali libisevaid keskmisi, sest ebapiisava valimimahu tõttu ei ole kvartaalsed kasvuhinnangud usaldusväärsed. Jätkub mitteaktiivsete arvu vähenemine pensioniea järkjärgulise tõusu ning ka soodsa majanduskliima tõttu. Aasta keskmine heitunute arv on alates 2002. aastast kõikunud 17 000 ja 19 000 inimese vahel; 2005. aasta III kvartalis oli nelja kvartali libisev keskmine 16 200 inimest.



Joonis 2. Eesti tööturg 2005. aasta I-III kvartalis ning muutus võrreldes 2004. aasta sama perioodiga (% tööealisest (15–74 a) elanikkonnast))

⁷ Vaeghõivatud on osaajaga töötajad, kes sooviksid töötada enam.

⁸ Heitunud on töötud, kes on kaotanud lootuse leida tööd ega tegele aktiivselt töö otsimisega.

⁹ Pensioni asendusmäär on pensioni suhe eelnevalt teenitud palka.

Hõive

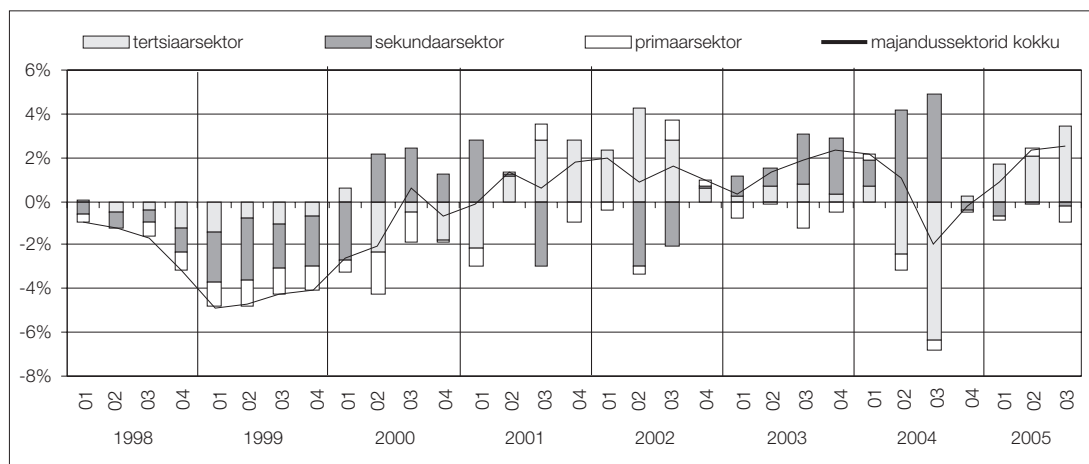
Hõive kasvas 2005. aastal tõenäoliselt oluliselt kiiremini kui 2004. aastal. I kvartalis suurenes hõive 0,9%, II kvartalis 2,3% ja III kvartalis 2,5% (2004. aastal oli hõive kasvanud 0,2%). **Kolme kvartali kokkuvõttes võib öelda, et hõive kasvas põhiliselt suletud sektori, eriti erasektori teenindusettevõtete toel** (vt joonis 3). Töötlevas tööstuses hõive praktiliselt ei muutunud.

Nagu eelpool öeldud, tulenes hõive kiire kasv 2005. aasta kolmes esimeses kvartalis teenindussektori hõive kasvust. Esimesel poolaastal suurenes hõive eriti kiiresti hotellide ja restoranide tegevusalal (50,5% e 7 600 inimese võrra), kuid III kvartalis jäi kasv siin mõnevõrra aeglasemaks, ulatudes siiski 13,2% tasemele. Jõudsalt kasvas hõive ka kinnisvara, rentimise ja äritegevuse sektoris (16,2% e 64 000 inimese võrra), mis on praeguse kinnisvaraturu seisundi taustal ootuspärane.

Vaadates hõive kasvu piirkonniti ja majandussektorite lõikes, ilmneb, et suurim panus oli Tallinna teenindussektoril. Kui kogu Eesti hõive kasvas 11 300

töötaja võrra (arvestades, et mõnedes sektorites hõive langes), siis teenindussektori hõive suurenes 14 300 võrra, millest omakorda 8700 töökohta loodi Tallinnas. Jõudsalt panustas hõive kasvu ka Kesk- ja Kirde-Eesti teenindussektor, kus lisandus vastavalt 3200 ja 4700 töökohta. Hõive vähenes Lääne- ja Lõuna-Eestis, kuid mõne sektori lõikes ka mujal. Arvuliselt enim kahanes hõive Kirde-Eesti tööstussektoris – 4300 töökohta võrra –, kuid seda kompenseeris teenindussektori hoogne kasv. Mäetööstuse tegevusalal kahanes hõive kogu Eestit arvestades 31% ehk 2500 töötaja võrra.

Mõneti üllatav on, et Statistikaameti andmetel kasvas 2005. aasta esimesel poolel jõudsalt valgekraade arv¹¹ – seda 18 767 võrra ehk 7,3% –, samas kui sinikraade¹² arv kahanes 7 433 võrra ehk 2,2%. Eriti jõudsalt suurenes valgekraade ja vähenes sinikraade arv Kesk-Eestis ja Tallinnas.



Joonis 3. Hõive kasv ja majandussektorite osakaal kasvus¹⁰

¹⁰ Primaarsektor – põllumajandus, metsandus, kalandus; sekundaarsektor – tööstus; tertsiaarsektor – teenindus.

¹¹ Valgekraed: seadusandjad, kõrgemad ametnikud ja juhid; keskastme spetsialistid ja tehnikud; ametnikud.

¹² Sinikraed: teenindus- ja müügitöötajad; põllumajanduse ja kalanduse oskustöölised; oskus- ja käsitöölised; seadme- ja masinaoperaatorid; lihttöölised; relvajõud.

Töajõuvajaduse prognoos aastani 2011

Majandus- ja Kommunikatsiooniministeerium avalikustas 2005. aasta septembris prognoosi Eesti töajõu vajaduse kohta 2011. aastani¹³. Prognoosi põhieesmärk oli luua baas riigi koolitustellimusele. Prognoosis kasutati Eesti töajõu-uuringu (ETU) andmeid ning Maksu- ja Tolliameti andmeid tulu- ja/või sotsiaalmaksu deklareerinud inimeste kohta. Lisaks mängisid olulist rolli ettevõtetejuhtide eksperthinnangud, seda eriti väiksema hõivega tegevusalade puhul.

Prognoosi põhitekst sisaldab lühiülevaadet 8 laiema tegevusala (EMTAKi¹⁴ esimene tase) ning lisaks 14 töötleva tööstuse tootmisharu (EMTAKi vahetase) kohta, kus kirjeldatakse tegevusala hetkeolukorda, viimaste aastate olulisemaid arengusuundi, tähtsamaid ettevõtteid ning ettevaadet. Prognoos ei sisalda eraldi ülevaadet selliste avaliku ja teenindussektori tegevusalade kohta, nagu haridus, tervishoid, finantsvahendus ja avalik haldus, kuid nende valdkondade töajõu vajaduse prognoos on toodud prognoosile lisatud kokkuvõttes tabelis.

Töajõuvajaduse hindamise aluseks võeti HERMINi¹⁵ mudeli abil tehtud üheksaks sektoriks jaotatud makroprognoos hõive kohta, mis tuleneb vastava sektori toodangu nõudluse/pakkumise funktsioonist ja tootmisfunktsiooni parameetritest. Et leida vajadus lisatöajõu järele, võeti arvesse suremust, pensionile siirdumist (eeldusel, et kõik töötajad siirduvad pensionile 63aastaseks saades) ning töötajate liikumist ühelt tegevus- või ametialalt teisele.

Põhitulemuseks on hinnang, et aastatel 2004–2011 luuakse Eestis aastas keskmiselt juurde 4000 töökohta (s.t kasv on 0,6–0,7%) ja 2011. aastaks kasvab töökohtade arv 623 000ni. Suurem osa uutest töökohtadest luuakse teenindus- ja tööstussektoris, ametialade lõikes suureneb kõige enam spetsialistide arv ja väheneb lihttöölise oma. Samas kahaneb töötajate arv jätkuvalt põllumajandussektoris. Sektoritevahelist töajõuliikumist uurides leiti ootuspäraselt, et eriettevalmistust vajavates sektorites, eelkõige just töötlevas tööstuses, on raske leida töötajat teiselt tegevusalalt. Teenindussektor suudab seevastu suhteliselt hästi sulandada nii teistel teenindussektori tegevusaladel kui ka näiteks tööstussektoris töötavaid inimesi.

¹³ Vt <http://www.mkm.ee/index.php?id=10272>.

¹⁴ EMTAK on Eesti majanduse tegevusalade klassifikaator (vt <http://www.stat.ee/klassifikaatorid>).

¹⁵ HERMIN on Rahandusministeeriumi välja töötatud Eesti majanduse makromudel, mida kasutatakse majandusprognooside koostamisel.

Vabad töökohad

Usaldusväärne ja piisavalt esinduslik statistika vabade töökohtade kohta Eesti majanduses puudub. Tööandjad on 2000. aasta oktoobris jõustunud Tööturuteenuse seaduse kohaselt kohustatud Tööhõiveametile teatama vabadest töökohtadest, välja arvatud nendest, mis "... täidetakse seaduses või Vabariigi Valitsuse määruses ettenähtud juhtudel avaliku konkursi või valimise teel või kuhu tööandja on juba leidnud sobiva kandidaadi"¹⁶. Seega on teatamine põhimõtteliselt vabatahtlik ning oletatavasti kasutatakse Tööhõiveameti töövahendusteenust vaid siis, kui see osutub otstarbekaks.

Kuigi Tööhõiveameti vabade töökohtade statistika pole esinduslik ega laiene seepärast kogu Eesti majandusele, on seda käesolevas analüüsis kasutatud ühe võimaliku indikaatorina, tuvastamaks tööjõu pakkumispoolsete piirangute olemasolu.

Joonisel 4 on toodud Tööhõiveametile teatud perioodil laekunud töökuulutused ning perioodi lõpus kehtivad töökuulutused. Nii oli töötute arv 2005. aasta II kvartalis ligikaudu kümme korda kõrgem kui vabade töökohtade arv sama kvartali lõpu seisuga.

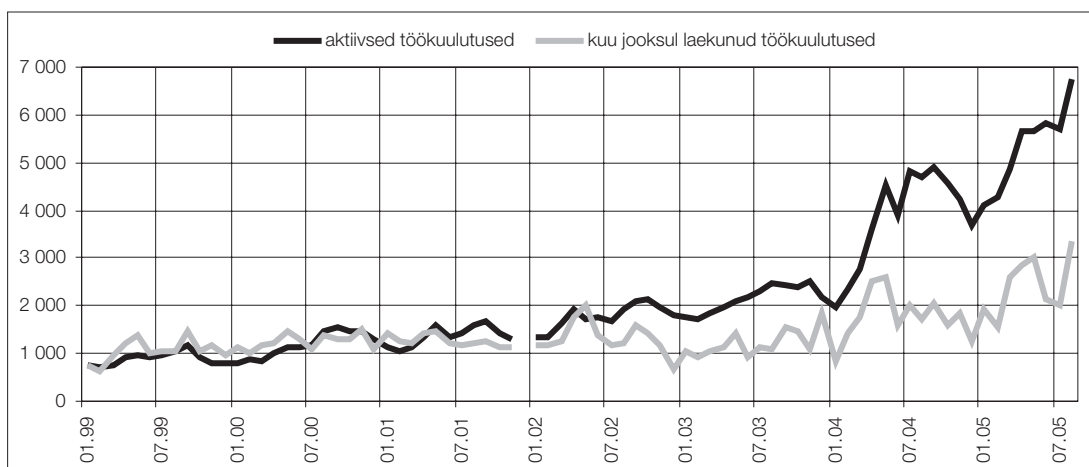
Töökuulutuste laekumine ja kuu lõpu seisuga

kehtivate töökuulutuse hulk suurenes 2004. aasta lõpus ligikaudu vastavalt 80% ja 55%, seda võrdsetel määral nii Tallinnas kui mujal Eestis. 2005. aasta esimesel poolel jäid kasvumäärad väljaspool Tallinna sama kiireks, kuid Tallinnas aeglustus töökuulutuste laekumise kasv 13,2%ni.

Ülaltoodud joonisel nähtub, et **alates 2004. aastast on Eestis tervikuna nii töökuulutuste laekumine kui perioodi lõpu seisuga kehtivate töökuulutuste arv kasvanud, mis muudel võrdsetel tingimustel annab kinnitust hüpoteesile, et tööturu olukord on muutumas pingelisemaks.**

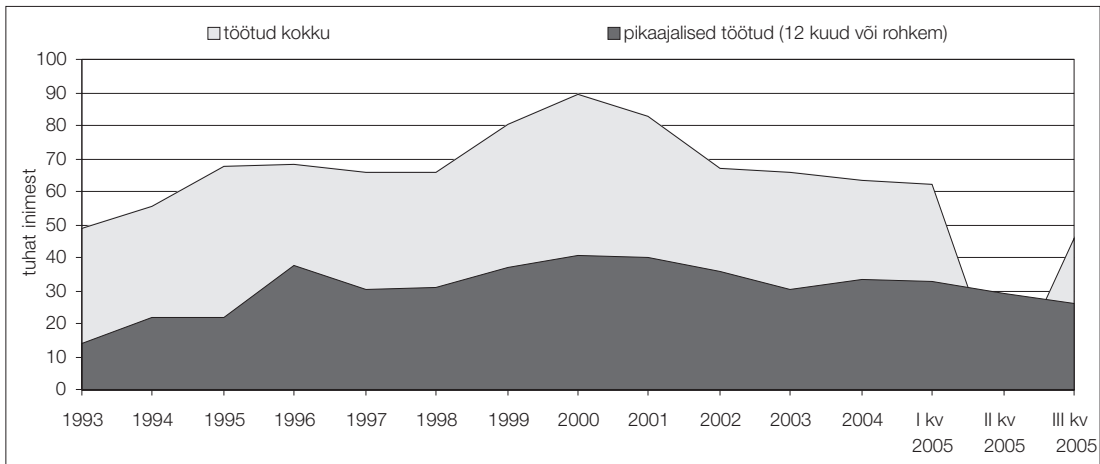
Tööpuudus

Tööpuudus langes 2005. aasta I kvartalis 9,5%ni, II kvartalis 8,1%ni ja III kvartalis 7% tasemele. Võrreldes eelmise aasta sama perioodiga vähenes töötute koguarv I kvartalis 6,2%, II kvartalis 18,4% ja III kvartalis 30,3%. Kui 2004. ja 2005. aasta I kvartalis kahanes tööpuudus vaid lühiajaliselt töötute arvelt, siis 2005. aasta II ja III kvartalis vähenes nii lühi- kui pikaajaliselt töötute arv (vt joonis 5). Üle 12 kuu töötähtaeg on töötajate arv langes vastavalt 17% ja 23,6% (5900 ja 8100 inimese võrra); sealhulgas langes ka üle 24 kuu tööd otsinute hulk.



Joonis 4. Tööturum ametile esitatud töökuulutused

¹⁶ Tööturuteenuse seaduse § 9 p 2.



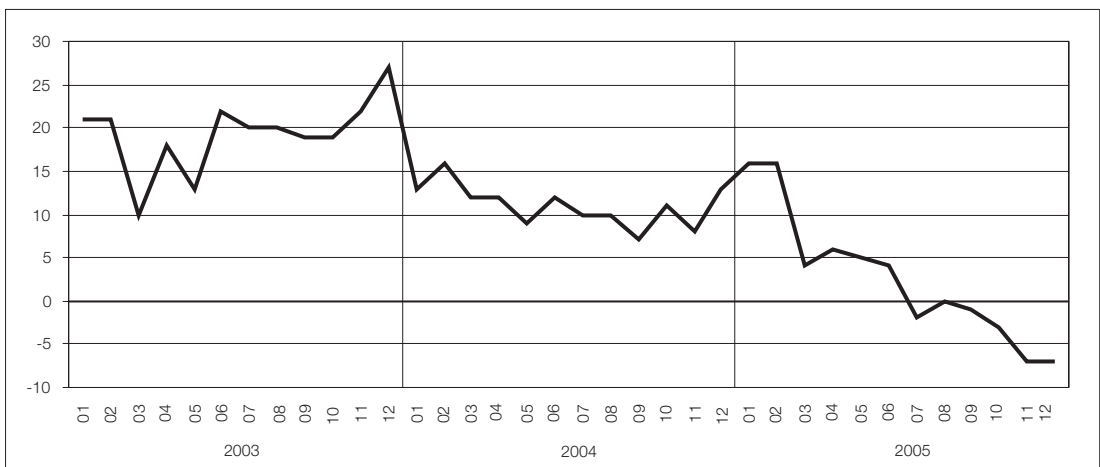
Joonis 5. Lühi- ja pikaajaliste töötute arv

Võrreldes aasta varasema seisuga vähenes registreeritud töötute arv II kvartalis 17,2% ja III kvartalis 18,8%. Registreeritud töötud moodustasid 2005. aasta I kvartalis 48,5% ja II kvartalis 51,2% tööjõu-uuringupõhjal saadud töötute arvu hinnangust – II kvartalis kahanes töötute hinnanguline koguarv enam kui registreeritud töötute oma.

Mis puudutab riskirühmi, siis oli töötuse keskmine määr 2005. aasta I–III kvartalis muulaste hulgas 13,2% (samas kui eestlastel 5,6%) ning Ida-Virumaal 16,2% (võrreldes 8,2%se Eesti keskmisega). Noorte tööpuudus kahanes 2005. aasta kolme esimese

kvartali keskmisena võrreldes eelmise aasta sama perioodi 23,8%lt 16,4%ni.

Ka Eesti Konjunkturiinstituudi (EKI) tarbijabaromeetri indeks, mis näitab tööpuuduse ohtu kõrgeks ja madalaks hindavate küsitlusele vastanud leibkondade osakaalude vahet, on järjepidevalt langenud. See näitab, et tööpuuduse vähenemist majanduses tunnetavad ka leibkonnad (vt joonis 6). 2005. aasta juulis ületas töötuks jäämise ohtu madalaks hindavate leibkondade osakaal esmakordselt ohtu kõrgeks hindavate oma.



Joonis 6. Töötuks jäämise kartus EKI tarbijabaromeetri põhjal

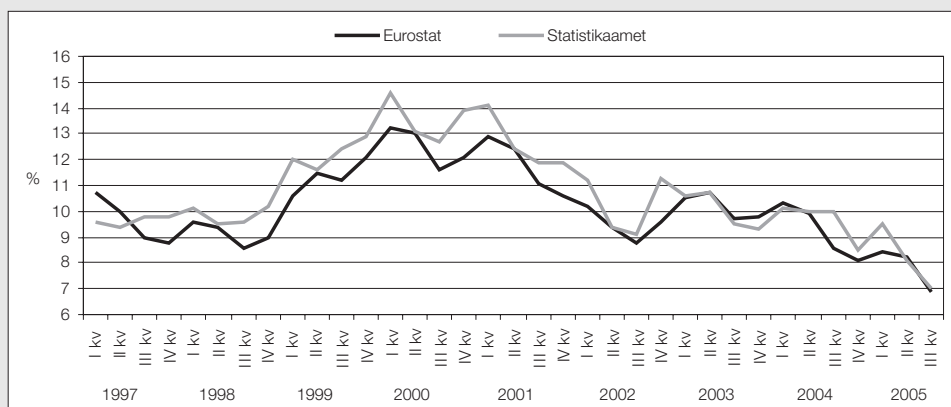
Kokkuvõttes muutus olukord tööturul 2005. aasta esimesel poolel pingelisemaks. Kuigi rahvusvahelises võrdluses on ka 8%ne tööpuudus üsna kõrge, viitab sellenäitajakiirelangushinnatõusurvetevõimalikule suurenemisele tulevikus – eriti arvestades ka kõrgeks

hinnatud struktuurset tööpuudust¹⁷ Eestis. Samas ei tohi unustada, et pingestunud olukorda tööturul leevendavad mõnevõrra tööjõuvarud heitunute, vaeghõivatute ning madala tööjõus osalemise määraga noorte näol.

TAUSTINFO

Eurostati ja Eesti Statistikaameti hinnang töötusele

Nii nagu ühtlustatud tarbijahinnaindeks, erineb ka Eurostati avaldatav ühtlustatud tööpuuduse määr Eesti Statistikaameti hinnatavast tööpuuduse määrast. Enamasti on Eurostati näitaja madalam kui Statistikaameti oma, nagu näha joonisel 7.



Joonis 7. Eurostati ühtlustatud töötusemäär ja Eesti Statistikaameti töötusemäär hinnang

Mõlema ameti "töötü" mõiste vastab Rahvusvahelise Tööorganisatsiooni (ILO) mõistele:

"Töötü on tööealine (15–74aastane) isik, kes

- ei töötanud küsitlusnädalal;
- otsis viimase nelja nädala jooksul aktiivselt tööd;
- oli valmis kahe nädala jooksul tööle asuma."

Erinevus kahe aegrea vahel tuleneb sellest, et Eurostati eesmärk on anda hinnang töötusele ka kuises lõikes, Statistikaameti oma aga põhineb Eesti Tööjõu-uuringul, mis on kvartaalne. Nii kasutabki Eurostat Statistikaameti näitajat vaid aasta II kvartalis (joonisel punased kastid), mil kaks hinnangut ühtivad. Ülejäänud kvartalite hinnangud saab Eurostat kuiste hinnangute keskmisena, kuised hinnangud leitakse omakorda kuude lõikes registreeritud töötuse kasvu põhjal.

¹⁷ Struktuurne tööpuudus on olukord, kus töötud ei vasta vabade töökohtade kvalifikatsiooninõuetele või paiknevad riigisiselt erinevates piirkondades.

Tööjõukulud ja hinnasurved

Keskmine palk

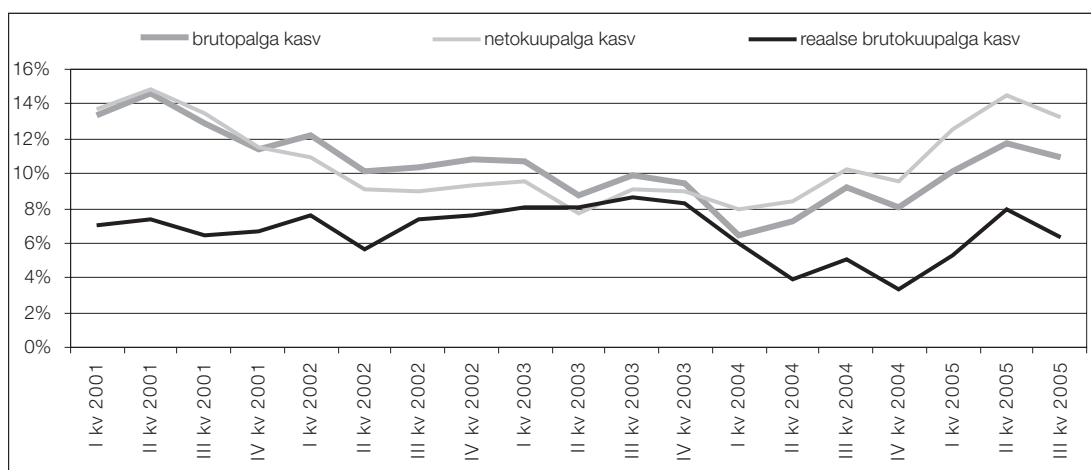
2005. aasta esimeses kolmes kvartalis kiirenes keskmise brutokuupalga kasv: I kvartalis kasvas keskmise palk (võrreldes eelmise aasta sama perioodiga) 10,1% - 7427 kroonini, II kvartalis 11,8% - 8291 kroonini ja III kvartalis 10,9% - 7786 kroonini. Keskmise brutotunnipalga¹⁸ tõus oli I kvartalis veelgi kiirem kui kuupalga kasv (11,3%), kuid II ja III kvartalis see aeglustus, jäädes II kvartalis vastavalt 11,1% ja III kvartalis 9,4% tasemele. Keskmise brutopalgaga kiirem kasv brutotunnipalgaga võrreldes viitab eelneva aasta sama aja võrreldes suurenenud lisa- ja puhkusetasudele. Netokuupalga kasv oli jõustunud maksumuudatuste tõttu I kvartalis 12,5% ja II kvartalis 14,5% ehk 2,4 ja 2,7 protsendipunkti kiirem kui keskmise brutopalgaga kasv (vt joonis 8).

Kiireim palgatõus leidis aset hotellide ja restoranide tegevusalal (21,4%) ning tänu palgakokkuleppele tervishoius ja sotsiaalhoolekandes (21,2%). II kvartalis kiirenes palgakasv märgatavalt ehituses (19,6%) ning II ja III kvartalis primaarsektoris, eriti põllumajanduses (vastavalt 19,2% ja 19,9%).

Töötlevas tööstuses kasvas palk mõnevõrra kiiremini kui tegevusalade keskmine – kolme kvartali keskmisena 12,3%, võrreldes kogu majanduse 10,9%se keskmisega. Kolme kvartali keskmine palk langes ainult mäetööstuses.

Kui vaadata aga suletud ja avatud sektorit¹⁹ koos, siis ilmneb, et 2005. aasta esimesel poolel oli avatud sektori palgakasv siiski kiirem (vt tabel 2). Avatud sektoris on ligi 80 suurune osakaal töötleval tööstusel; suletud sektori palgakasvu viib aga alla tagasihoidliku palgakasvuga kaubandus, mis moodustab suletud sektorist ligi 20%.

Kui aastal 2004 oli palgatõus suurem riigi ja kohalike omavalitsuste haldusalas, siis 2005. aasta esimesel poolel kiirenes palgakasv eraettevõtluses. Eesti eraõiguslikes ettevõtetes kasvas palk 2005. aasta I kvartalis 10,9% (2004. aasta keskmisena 7,1%), II kvartalis 14,8% ja III kvartalis 12,9%. Kõige tagasihoidlikum oli keskmise palga kasv välisomanikega ettevõtetes (vt joonis 9).



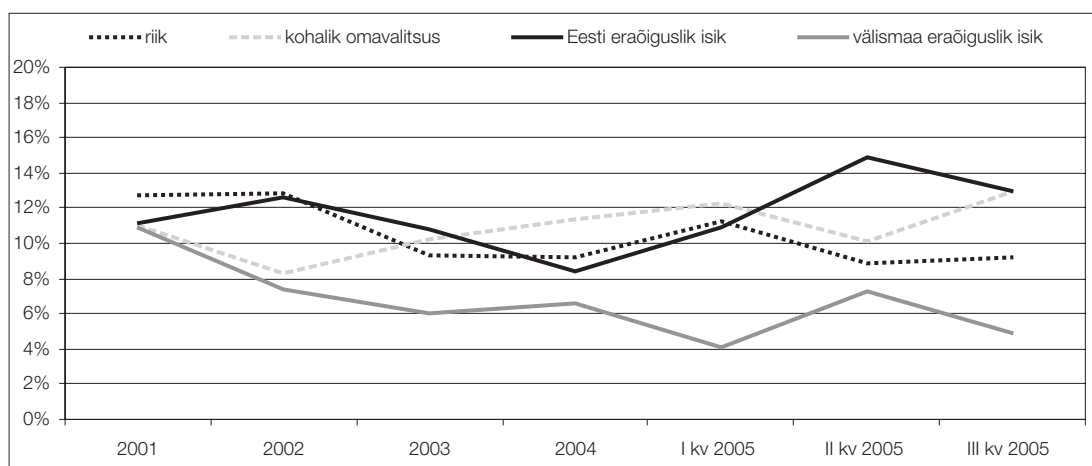
Joonis 8. Keskmise palga areng

¹⁸ Kui keskmine brutotunnipalk sisaldab ainult tasu töötatud aja eest, siis keskmisse brutopalka arvestatakse tasu nii tegelikult töötatud kui ka mittetöötatud aja eest, s.t keskmise töötasu alusel arvutatud tasud, preemiad ja kompensatsioonid (nt palga säilitamine puhkuse ajaks).

¹⁹ Majandussektor on suletud, kui selle ettevõtteid ei konkureeri välismaiste ettevõtetega.

Tabel 2. Keskmise brutokuupalga kasv tegevusalade lõikes (%)

| | 2001 | 2002 | 2003 | 2004 | I kv 2005 | II kv 2005 | III kv 2005 |
|--|-------------|-------------|------------|------------|-------------|-------------|-------------|
| Tegevusalade keskmine | 12,3 | 11,5 | 9,4 | 8,4 | 10,1 | 11,8 | 10,9 |
| Avatud sektor | 9,3 | 9,3 | 9,2 | 8,4 | 11,7 | 12,5 | 12,4 |
| Põllumajandus | 16,6 | 18,3 | 8,9 | 13,1 | 12,2 | 19,2 | 19,9 |
| Metsandus | 15,3 | 3,4 | 13,3 | 22,9 | 22,1 | 13,0 | 14,4 |
| Kalapüük | 10,8 | 19,4 | -4,4 | -1,4 | -2,5 | 8,4 | 25,7 |
| Mäetööstus | 16,6 | 9,0 | 9,3 | 6,6 | -1,9 | -1,9 | 2,1 |
| Töötlev tööstus | 7,9 | 10,0 | 9,0 | 8,4 | 12,0 | 12,7 | 12,1 |
| Elektrienergia-, gaasi- ja veevarustus | 13,7 | 8,8 | 9,3 | 6,0 | 13,6 | 13,3 | 13,0 |
| Suletud sektor | 13,6 | 12,3 | 9,6 | 8,3 | 9,3 | 11,1 | 9,7 |
| Ehitus | 19,5 | 12,6 | 13,5 | 11,7 | 11,1 | 19,6 | 13,6 |
| Hulgi- ja jaekaubandus | 13,9 | 9,8 | 14,5 | 2,6 | 2,7 | 7,5 | 6,1 |
| Hotellid ja restoranid | 23,5 | -5,8 | 17,7 | 8,5 | 28,1 | 20,9 | 16,1 |
| Veondus, laondus ja side | 7,3 | 9,4 | 4,1 | 9,3 | 10,3 | 11,4 | 8,1 |
| Finantsvahendus | 12,5 | 8,2 | 9,8 | 3,0 | 11,3 | 7,7 | 10,4 |
| Kinnisvara, rentimine ja äritegevus | 26,5 | 28,9 | -0,4 | 15,4 | 3,8 | 8,6 | 4,9 |
| Avalik haldus ja riigikaitse | 10,7 | 12,7 | 8,7 | 8,2 | 10,1 | 7,4 | 9,6 |
| Haridus | 13,9 | 12,5 | 9,4 | 10,3 | 12,1 | 11,3 | 10,8 |
| Tervishoid ja sotsiaalhoolekanne | 8,7 | 4,5 | 15,0 | 13,9 | 23,6 | 19,3 | 21,1 |
| Muu teenindus | 12,1 | 7,4 | 8,3 | 14,3% | 8,0 | 14,6 | 15,7 |



Joonis 9. Keskmise palga kasv tööandja omaniku järgi

Aastatel 2000–2004 on keskmised palgad kasvanud ligikaudu võrdsel määral: riigi haldusalas 51,9%, kohalike omavalitsuste omas 47,5% ning Eesti eraõiguslikele isikule kuuluvates ettevõtetes 50,3%. Neist märgatavalt aeglasem oli välismaa eraõiguslikele isikule kuuluvate ettevõtete keskmine palga kasvunäitaja – 34,6%, mis võib olla tingitud struktuurimuutustest välisfirmade töötajaskonnas.

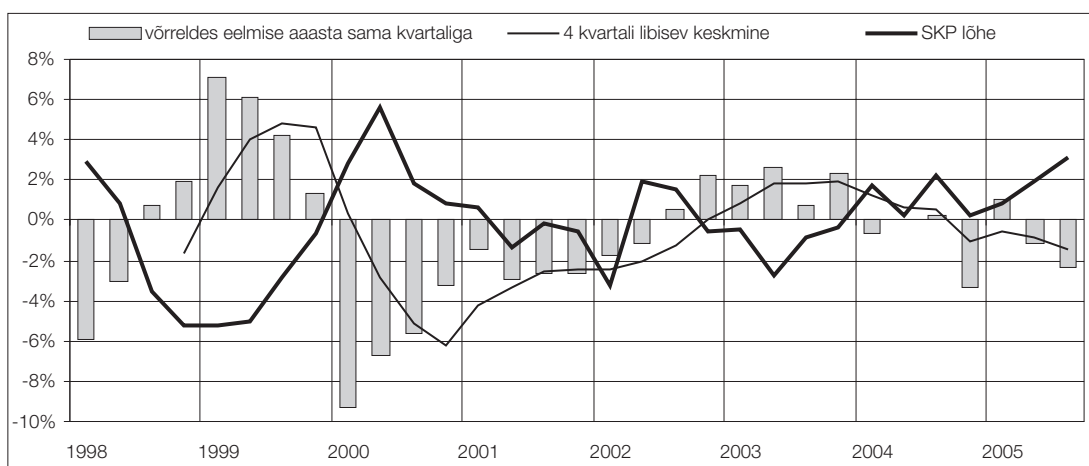
Maakondade lõikes oli palgakasv 2005. aasta kolme esimese kvartali keskmisena suurim Jõgevamaal (24,8%) ning Põlva- ja Võrumaal. Tallinnas, kus palgatase on kõrgeim, jäi palgakasv Eesti keskmisele alla, küündides vaid 6,6%ni. Tuleb silmas pidada, et palgakasvu numbri taga on ka hõive struktuurimuutused – piirkondade lõikes võib muutuda erineva keskmise palgaga tegevusalade osakaal. Näiteks Tallinnas kasvas hõive oluliselt hotellide ja restoranide tegevusalal, kus keskmine palk on madalam kui üldine keskmine. Tooduga on kooskõlas ka selle aasta palgafondi ja tulumaksulaekumiste prognoos, mis, erinevalt eelmisest aastast, näitab palgaerinevuste suurenemist aastal 2005.

Reaalne tööjõu erikulu

Tööjõu erikulu näitab, kui suur on kulu tööjõule

(enamjaolt palk ja palgafondi maksud) majanduses ühe toodanguühiku tootmiseks. Tulenevalt definitsioonist on tööjõu erikulu kasv positiivne siis, kui tööjõukulu hõivatu kohta kasvab kiiremini kui tööjõu tootlikkus. Pikaajaliselt positiivne tööjõu erikulu kasv on riigi majanduse seisukohalt negatiivne nähtus, sest see põhjustab tööjõu nõudluse vähenemist ja seega töötuse kasvu. Kui tööjõukulud toodanguühiku kohta suurenevad, on tööandjatel kaks võimalust neid kulusid katta. Esimene neist on toodangu hinna tõstmine, mis alandab konkurentsivõimet. Teine võimalus on kasumi vähenemine. Kasumlikkus on aga oluline investeringute kasvuks, mis omakorda mõjutab majanduskasvu tervikuna. Seega pikas plaanis peaksid tööjõukulud kasvama samas tempos tootlikkuse kasvuga, lühiajaliselt ei pruugi see aga nii olla.

Aastatel 2000–2002 tööjõu erikulud Eestis vähenesid, kuid 2003. aastal see tendents muutus. Seda võis seostada oodatust madalama SKP kasvuga, millele palgakulutused reageerisid viitajaga²⁰. 2004. aasta jooksul majanduskasv taastus, kuid samas aeglustuski tööjõu erikulu kasv, millele järgnes ka oodatud langus. Palgafondi osakaal SKPs (reaalne tööjõu erikulu) kahanes 2004. aasta kokkuvõttes



Joonis 10. Tööjõu erikulu kasv ja SKP lõhe

Allikas: Eesti Panga prognoos

²⁰ Kui SKP kasv jääb oodatust madalamaks, ei saa seda arvestada sama, vaid järgneva perioodi palgaläbirääkimistel.

(võrreldes eelmise aastaga 0,9%). Samas on töajõu erikulu ja kasumi osatähtsuse muutuste kohta 2004. aastal järeldusi teha märksa raskem, sest 2004. aastal lisandusid SKP tulude poolele laekumised Euroopa Liidu struktuurifondidest, mis omakorda tõstis nii palgafondi kui ka kasumi osatähtsust SKPs. See tähendab, et palgafondi osakaalu kasv SKPs ei pruugi tulla ettevõtete kasumi arvelt.

Töajõukulude areng tegevusalade lõikes

Eurostati andmebaasist saadud üksikasjalisemate SKP aegriidade abil on võimalik hinnata töajõu erikulu arengut viie tegevusalade rühpa lõikes. Tabelis 3 on toodud töajõukulude osakaal tegevusalade lisandväärtuses. Nagu näha, erineb see oluliselt nii tegevusalade kui ajas, olles oluliselt kõrgem keskmisest "kasumile mitte orienteeritud" riigisektori tegevusaladel, nagu haridus, avalik haldus ja

tervishoid. Keskmisest oluliselt madalam on töajõukulude osakaal primaarsektori lisandväärtuses.

2005. aasta I-III kvartalis kasvas töajõu erikulu kõige kiiremini finantsvahenduses, mille panus kogu majanduse töajõu erikulu kasvu oli I kvartalis 1,2 ja II kvartalis 1,6 protsendipunkti. Tõenäoliselt on tegu erakorraliste töajõukuludega seoses Hansapanga aktsiate ülesostmisega Swedbanki poolt, mis ei mõjuta Eesti tööturuga laiemalt. Samal ajal töötlevas tööstuses, mis on kõige olulisem avatud sektori tegevusala, töajõu erikulu vähenes.

Samuti eristuvad 2003.-2004. aastal kinnisvarasektori kiire arenguga seotud tegevusalad – ehitus ning kinnisvara, rentimise ja äritegevuse sektor –, kus töajõu erikulu on viimastel aastatel kasvanud, viidates selgelt võimalikule töajõupuudusele.

Tabel 3. Keskmise brutokuupalga kasv tegevusalade lõikes (%)

| | 2002 | 2003 | 2004 | I-III kv 2005 |
|---|------|------|------|---------------|
| Põllumajandus; metsandus; jahindus | 33,3 | 33,7 | 32,0 | 33,5 |
| Mäetööstus; töötlev tööstus; energia-ja veevarustus | 61,1 | 60,6 | 58,6 | 56,7 |
| Ehitus | 51,5 | 53,8 | 55,7 | 54,5 |
| Hulgi-ja jaemüük; hotellid ja restoranid; veondus, laondus ja side | 45,2 | 46,1 | 45,1 | 45,7 |
| Finantsvahendus; kinnisvara-, üürimis- ja äritegevus | 32,3 | 33,1 | 33,6 | 36,6 |
| Avalik haldus; haridus; tervishoid ja sotsiaalhooldus; muu isikuteenindus | 80,4 | 81,4 | 81,1 | 79,9 |
| Tegevusalad kokku | 46,0 | 46,9 | 46,4 | 46,0 |

Tabel 4. Töajõu erikulude kasv SKP statistika põhjal (kasv võrreldes eelmise aasta sama perioodiga, %)

| | 2002 | 2003 | 2004 | I-III kv 2005 |
|---|-------|------|------|---------------|
| Põllumajandus; metsandus; jahindus | -1,0 | 1,0 | -5,0 | 4,2 |
| Mäetööstus; töötlev tööstus; energia-ja veevarustus | 1,2 | -0,7 | -3,3 | -3,3 |
| Ehitus | -10,6 | 4,4 | 3,5 | -1,1 |
| Hulgi-ja jaemüük; hotellid ja restoranid; veondus, laondus ja side | -3,6 | 2,0 | -2,1 | 2,0 |
| Finantsvahendus; kinnisvara-, üürimis- ja äritegevus | 9,4 | 2,5 | 1,8 | 9,9 |
| Avalik haldus; haridus; tervishoid ja sotsiaalhooldus; muu isikuteenindus | 1,1 | 0,9 | 0,0 | -1,6 |
| Tegevusalad kokku | 0,0 | 1,9 | 0,9 | -1,0 |

Allikas: Eurostat

Tööturu institutsionaalsed arengusuunad

Tööturuteenuste ja -toetuste seadus

1. jaanuaril 2006 jõustus Tööturuteenuste ja -toetuste seadus, mis toob olulisi muudatusi aktiivsete ja passiivsete tööturumeetmete rakendamises.

Kõige enam kõneainet on pakkunud muudatused “sobiva töö” mõistes. Sisuliselt saab töötute esimese 20 nädalajooksul vabalt valida meelepärast töökohta, kuid alates 21. nädalast muutub “sobiva töö” mõiste laiemaks. Sobivaks tööks loetakse tööd mille eest pakutav töötasu on täistööajaga töötamisel suurem töötute samal perioodil saadavast töötuskindlustus hüvitisest²¹, aga mitte väiksem Vabariigi Valitsuse kehtestatud kuupalga alammäärast, ja mis ei pea vastama töötute haridusele, erialale ega varasemale töökogemusele. Töö võib olla ka tähtajaline. Töötul säilib seega õigus keelduda oma töötusjäätamise eelse palgaga võrreldes üle 60% võrra madalama palgamääraga töökohast. Ühtlasi on sätestatud miinimumpalgamäär, teoreetiliselt pole töötul aga alust keelduda ka osalise tööajaga pakkumisest, mille korral kättesaadav palk võib jääda väiksemaks kui kindlustushüvitis. **Selle muudatuse tõttu karmistub töötuskindlustushüvitise saamise kord, mis sunnib töötuid aktiivsemalt tööd otsima juba enne hüvitise maksmise lõppemist.**

Oluliseks muudatuseks võib lugeda ka seda, et töötutoetust (end. abiraha) ega stipendiumi ei loeta enam sissetulekuks toimetulekutoetuse arvutamisel, mis leevendab n-ö “vaesuselõksu” riski, kus inimesel pole vahendeid katta töötusisega seotud kulusid ega leida seetõttu tööd. Samuti hakatakse edaspidi igale töötule koostama töötusisemiskava, milles pannakse paika ka edaspidine tööturuteenuste plaan

ning töötute kontaktid Tööturuametiga. Seaduses määratletakse ka töötute üheksa riskigruppi, sh pikaajaliselt töötud, 16–24aastased noored ja eesti keelt mittevaldavad töötud, kellega tegeldakse intensiivselt juba alates töötuna arvelevõtmisest.

Alampalk

18. oktoobril 2005 pidasid Eesti Ametiühingute Keskliit (EAKL) ja Eesti Tööandjate Keskliit (ETTK) läbirääkimisi 2006. aasta alampalga määra osas. Ametiühingud taotlesid alampalga tõusu 3300 kroonini ehk 22,7% võrra. Tööandjad pidasid reaalseks alampalga tõstmist kuni 2900 kroonini ehk 8%. Läbirääkimistel jõuti kokkuleppele, et alampalk tõuseb 2006. aastal 11,5% e. 3000 kroonini, mis on ligikaudu kooskõlas oodatava nominaalse töötute tootlikkuse kasvuga.

2001. aastal EAKLi ja ETTK allkirjastatud alampalga tõstmise kava nägi ette alampalga ja keskmise palga suhte vähendamise aastaks keskmiselt 1,5 protsendipunkti võrra, nii et aastaks 2008 peaks alampalk moodustama keskmisest brutokuupalgast mitte vähem kui 41%. 2005. aasta esimese poole kiire palgatõusu põhjal võib juba praegu öelda, et ka 2005. aastal ei suurene alampalga suhe keskmise palka. Kui 2004. aastal moodustas alampalk keskmisest brutopalgast 34,3%, siis 2005. aasta näitaja langeb 33,5%ni²². Alampalga suhe keskmise palka väheneb ka netoarvestuses – 2004. aasta 38,6%lt 37,8%ni.

²¹ Pärast 21. nädalat saadav töötuskindlustushüvitise suurus on 40% eelnevast töötasust, kuid sellele on kehtestatud maksimummäär – 40% eelmise aasta kolmekordsest keskmisest sotsiaalmaksuga maksustatud tulust (2005. a 6962 krooni).

²² Aluseks on Eesti Panga sügisprognosis toodud 2005. a keskmine palk 8025 krooni.

TAUSTINFO

Alampalk 2004. aastal Eesti tööjõu-uuringu põhjal

Hoolimata suurest tähelepanust, mis alampalga läbirääkimisi aasta-aastalt saadab, ei ole täpset statistikat selle kohta, kui suurt osa Eesti töötajatest alampalk otseselt puudutab. Hinnangu alusena oleks teoreetiliselt võimalik kasutada näiteks Maksu-ja Tolliameti andmebaasi, kuid see pole Eesti Pangale kättesaadav. Teine võimalus on kasutada Eesti tööjõu-uuringu (ETU) andmeid. Paraku kahandab ETU põhjal saadud hinnangu täpsust see, et tegu on valikuuringu ning küsitlusega. Samuti ei kajastu ETUs otseselt palgamäär, vaid "eelmise kuu netopalk", mis võib aga märkimisväärselt erineda tegelikust palgamäärast – näiteks preemiate, puhkuste või haigusperioodide tõttu. Paljude vaatluste puhul on eelmise kuu netopalgaks oluliselt väiksem summa kui miinimumpalk, seda ka pärast täistööajale teisendamist. Samas pole välistatud, et palga alammäärast ei peeta kinni.

ETU andmete põhjal sai 2004. aastal samal aastal kehtinud alampalgast vähem 10,5%, 2005. aastal kehtinud alampalgast vähem 12,4% ning 2006. aastaks taotletavast 3300 kroonist vähem 22% töötasu saanutest. Aastatel 2002-2003 oli see näitaja samal tasemel. 2004. aastal oli 29% alampalgast vähem saajatest 55–74aastased; muulaste hulgas said alampalgast vähem 13,3% ning eestlastest 9%. Tegevusalade lõikes oli alampalgast vähem saanute osakaal suurem põllumajanduses, jahinduses ja metsanduses (24%), hotellide ja restoranide (18%) ning kinnisvara, rentimise ja äritegevuse (16%) tegevusaladel. Töötleva tööstuse vastav näitaja oli 9%. 40% alampalgast vähem saanutest olid lihttöölised, 20% teenindus- ja müügitöötajad.

Kui paljud uuest alampalgamäärast vähem teenivad töötajad jäävad pärast alampalga tõstmist töötuks? Marit Hinnosaar ja Tairi Rõõm leidsid oma uurimistöös²³, et 10%ne alampalga tõus tingis 1997–2002. aastal 0,43–0,66% nende töötajate töötuks jäämise, kelle palk jäi uuest palga alammäärast väiksemaks. Võib spekuloida, et see näitaja sõltub suuresti ka alampalga tõusu ja keskmise palga kasvu suhtest ning majandustsüklis. Pidevalt alaneva tööpuuduse ja kiire majanduskasvu tingimustes vaevalt see osakaal nii suur on. Samuti võib negatiivset mõju vähendada ümbrikupalkade olemasolu.

²³ "The Impact of Minimum Wage on the Labour Market in Estonia: An Empirical Analysis", Eesti Panga toimetis nr 8/2003.

Tabel 4. Eesti tööturg

| | ühik | 2003 | 2004 | 2005 | | | | | |
|---|-------|-------------|-------------|-------------|--------------------|-------------------|------------------|-------------------|--------------------|
| Rahvastik (1. jaanuari seisuga) | tuhat | 1 356 | 1 351,1 | 1 347 | | | | | |
| 15–74aastaste hõiveseisund | | 2002 | 2003 | 2004 | III kv 2004 | IV kv 2004 | I kv 2005 | II kv 2005 | III kv 2005 |
| Tööjõud | tuhat | 652,7 | 660,5 | 659,1 | 662,5 | 657 | 656,7 | 663,1 | 657,5 |
| ..hõivatud | tuhat | 585,5 | 594,3 | 595,5 | 596,5 | 601 | 594,5 | 609,1 | 611,4 |
| ..töötud | tuhat | 67,2 | 66,2 | 63,6 | 66 | 56 | 62,2 | 54 | 46 |
| Mitteaktiivsed | tuhat | 394,4 | 387,4 | 388,7 | 385,3 | 390,8 | 391,1 | 385,4 | 391,1 |
| Kokku | tuhat | 1 047,20 | 1 047,80 | 1 047,80 | 1 047,80 | 1 047,80 | 1 048,6 | 1 048,6 | 1 048,6 |
| Tööjõus osalemise määr | % | 62,3 | 63 | 62,9 | 63,2 | 62,7 | 62,6 | 63,2 | 62,7 |
| Tööhõive määr | % | 55,9 | 56,7 | 56,8 | 56,9 | 57,4 | 56,7 | 58,1 | 58,3 |
| Töötuse määr | % | 10,3 | 10 | 9,7 | 10 | 8,5 | 9,5 | 8,1 | 7 |
| Hõivatud tegevusala järgi | | 2002 | 2003 | 2004 | III kv 2004 | IV kv 2004 | I kv 2005 | II kv 2005 | III kv 2005 |
| Põllumajandus, metsandus ja kalapüük | tuhat | 40,7 | 36,7 | 35 | 36 | 35,9 | 34,5 | 35,1 | 31,7 |
| Mäetööstus | tuhat | 5,7 | 5,7 | 8 | 7,2 | 8 | 5,7 | 4,4 | 6,3 |
| Töötlev tööstus | tuhat | 128,2 | 134,1 | 140,9 | 148,9 | 137,5 | 131 | 146 | 143,5 |
| Elektri-, gaasi- ja veevarustus | tuhat | 10,5 | 10,2 | 12 | 11,3 | 12,1 | 14,6 | 12,6 | 12,6 |
| Ehitus | tuhat | 38,9 | 42,9 | 46,8 | 49,9 | 48,1 | 43,7 | 45,1 | 53,4 |
| Hulgi- ja jaekaubandus | tuhat | 86,3 | 80,8 | 80 | 78,8 | 81 | 77,1 | 82,9 | 81,3 |
| Hotellid ja restoranid | tuhat | 17,9 | 17,4 | 16,2 | 17,4 | 17,5 | 22,6 | 22,4 | 19,7 |
| Veondus, laondus ja side | tuhat | 54,5 | 56,2 | 51,5 | 47,6 | 51,8 | 59 | 54,2 | 49,8 |
| Finantsvahendus | tuhat | 7,9 | 7,6 | 7,9 | 6,3 | 8,6 | 7,2 | 6,5 | 7,6 |
| Kinnisvara, rentimine ja äritegevus | tuhat | 44,3 | 44,4 | 39,4 | 38,4 | 39,9 | 44,7 | 45,9 | 46,3 |
| Avalik haldus ja riigikaitse | tuhat | 33,2 | 34,5 | 36,9 | 31,8 | 30,7 | 36 | 33 | 40,3 |
| Haridus | tuhat | 55,6 | 56,9 | 54,5 | 55,2 | 61,5 | 54,4 | 58,1 | 53,2 |
| Tervishoid | tuhat | 31,6 | 36,4 | 37,5 | 38,1 | 43,1 | 39 | 33,3 | 32,5 |
| Muud tegevusalad | tuhat | 30,1 | 30,4 | 28,8 | 29,8 | 25,3 | 24,9 | 29,7 | 33,3 |
| Töötud töötusperioodi kestuse järgi | | 2002 | 2003 | 2004 | III kv 2004 | IV kv 2004 | I kv 2005 | II kv 2005 | III kv 2005 |
| Vähem kui 6 kuud | tuhat | 21,3 | 25,6 | 21,2 | 22,1 | 17,1 | 20,6 | 17,8 | 16,7 |
| 6–11 kuud | tuhat | 10,4 | 10,2 | 9,2 | 9,5 | 6,4 | 8,6 | 7,4 | 3,1 |
| 12 kuud või rohkem | tuhat | 35,5 | 30,4 | 33,2 | 34,3 | 32,5 | 33 | 28,8 | 26,2 |
| 24 kuud või rohkem | tuhat | 23 | 20,1 | 21,5 | 25,9 | 20,3 | 20,1 | 19,5 | 17,2 |
| Mitteaktiivsed põhjuse järgi | | 2002 | 2003 | 2004 | III kv 2004 | IV kv 2004 | I kv 2005 | II kv 2005 | III kv 2005 |
| Õpingud | tuhat | 125,6 | 119,5 | 123,1 | 117,8 | 129,4 | 130,5 | 116,3 | 124,3 |
| Haigus või vigastus | tuhat | 47,2 | 44,9 | 43,3 | 39,6 | 42,2 | 44,7 | 48,5 | 41,9 |
| Rasedus-, sünnitus- või lapsehoolduspuhkus | tuhat | 22,8 | 22,7 | 27,2 | 29,2 | 29,1 | 27,3 | 25 | 30,7 |
| Vajadus hoolitseda laste või teiste pereliikmete eest | tuhat | 21 | 14,8 | 13,7 | 15,4 | 12 | 13,1 | 13,7 | 16,6 |
| Pensioniiga | tuhat | 148,8 | 152,8 | 149,4 | 151,7 | 145,6 | 144,9 | 149,5 | 145,2 |
| Heitunud isikud (kaotanud lootuse tööd leida) | tuhat | 17,7 | 18,1 | 17,7 | 16,1 | 20,7 | 16,1 | 16,6 | 16 |
| Muud põhjused | tuhat | 11,4 | 14,5 | 14,4 | 15,5 | 12 | 15,4 | 15,8 | 16,4 |
| Tööjõud haridustaseme järgi | | 2002 | 2003 | 2004 | III kv 2004 | IV kv 2004 | I kv 2005 | II kv 2005 | III kv 2005 |
| Esimene tase ja vähem | tuhat | 68 | 71,6 | 73,2 | 82,6 | 71,5 | 59,7 | 65,5 | 70,5 |
| Teine tase | tuhat | 379,4 | 383,7 | 375,6 | 372 | 372,9 | 375,7 | 372,7 | 356,7 |
| Kolmas tase | tuhat | 205,4 | 205,1 | 210,3 | 207,9 | 212,6 | 221,4 | 224,9 | 230,3 |
| ..keskeriharidus | tuhat | 71,9 | 71 | 70 | 63,5 | 70,3 | 71,1 | 67,7 | 66,1 |
| ..kõrgharidus | tuhat | 133,5 | 134,1 | 140,4 | 144,5 | 142,3 | 150,3 | 157,2 | 164,1 |