

Lühikene, aga täielik

# Aodi - õpetus

lauljatele ja mängijatele,

isjäranis

wioli mängijatele,

ja

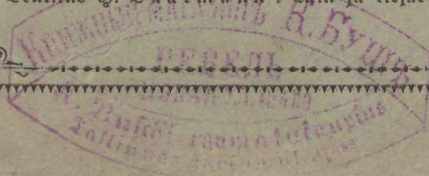
koolidelle väga soowitaw ja kasulik.

Wälja annud

J. Matto.

Tartus, 1890.

Trükitud H. Paatmann'i tytu ja kirjabega.



№ 2.

Lühikene, aga täielik

# Noodi-õpetus

lauljatele ja mängijatele,

isäranis

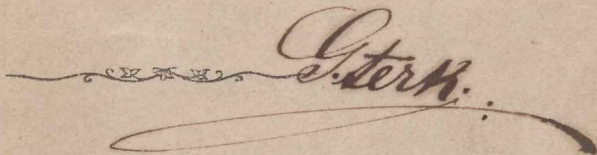
wioli mängijatele,

ta

koolidelle väga soowitam ja kasulik.

Wälja annud

J. Matto.



Tartus, 1890.

Trükitud G. Saakmann'i kulu ja kirjadega.

Дозволено цензурою. — Дерптъ, 15 февраля 1890 г.

## E e s k ö n e.

Mängimine ja laulmine on üks juur waimu harimine, mis sees ka meie Eesti rahwas igapäaw jõutlal sammul edasi astub. — Mõlemad tahawad wäga palju õppimist ja harjutamist.

Mängimine ja laulmine käiwad aga nootide järele, ja nii kaua kui inimesel seda tundmist ei ole, nii kaua ei lähe see töö mitte kauniste edasi.

Kui mina oma „Esimene Lustilik mängumees“ wälja andsin, siis tuli mulle mitmelt poolt soovimisi üht noodi õpetust wälja anda, sest et isiäranis mängu=notide õpetus weel mitmel inimesel puudub. Mängutükkidel on palju enam niisugusid nootiseid, mis laulude sees iialgi ette ei tule; nõndasamma ka kõiksugusid märkiseid. Seepärast, kes mängimist tahab noodi järele õppida, see peab ka märgid, mis seal ettetulewad, selgeste teadma.

Mõnes raamatus on ka juhatusst selletarmis olnud, aga see oli juba eemalt, ja nüüd, kus just see wili pääw pääwalt ikka enam haljendama ja õitfema hakab, ei ole mitte tarwilikku õppetust.

Seepärast olen mina ette wõtnud nii lühidelt ja selgeste kui wähegi wõimalik seda õppetust wäljaanda, isiäranis mängijatele ja päälegi wioli mängijatele.

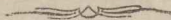


Ma olen kõik tähendused ja märgid ülesse pannud, mis laulude ehk mängutükkide juures võivad ette tulla. Siiski võib olla, ehk olen ka mõned ära unustanud, mis ehk mõnikord arwaste saab ette tulema. Aga, mis alati pruugitawad on, need on enamiste kõik leida.

Lõpetaks sooviksin mina küll wäga, et seesinane noodiõpetuse raamat ka koolides, isiaranis kihelkonna koolides pruugitud saaks, sest sealt tulewad ikka laulu- ja mängumehed wälja, isiaranis wäga palju, kellest edespidi ka laulu- juhatajad saawad, nagu kõik wallakoolmeistrid on.

Ditsegu ja haljendagu siis laulmine ja mängimine Jumala ja Keisri auuks, Eesti rahwa ja isamaa iluks!

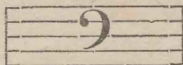
„Edasi!“



## Noodi wõtmed.



Wioli wõti.



Bassi wõti.

Wioli wõtme järele käiwad isiäranis kõik esimesed, see on prima hääled, olgu laulude ehk mängutiikkide juures; nõnda sammuti käib ka alto-häääl ikka selle wõtme järele, ja sellesama tooni redeli pääl.

Bassi wõtme järele on aga tooni redeli pääl tõised nimes, mis küll wioli nootide juures ette ei tule, waid üksnes sääl, kus nelja häälega laulud ehk mängu-tiikid on; muidu on kõik noodi säädused, — olgu noodid bassi ehk wioli wõtme järele, — ühesugused.

**Wioli keelte nimes ja nende seisus tooni redeli pääl.**



**Tooni redel wioli wõtme järele.**

Musical notation for the violin part, consisting of two staves. The first staff contains the notes g, a, h, c, d, e, f, g, a, h, c. The second staff contains the notes d, e, f, g, a, h, c, d, e. The notes are written in a treble clef with a key signature of one sharp (F#).

g a h c d e f g a h c  
d e f g a h c d e

**Bassi wõtme järele.**

Musical notation for the bass part, consisting of one staff. The notes are f, g, a, h, c, d, e, f, g, a, h, c, d, e, f, g. The notes are written in a bass clef with a key signature of one flat (Bb).

f g a h c d e f g a h c d e f g

**Tooni redel ristidega.**

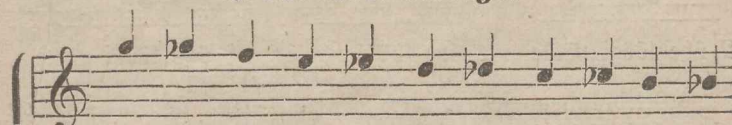
Musical notation for the violin part, consisting of one staff. The notes are g, gis, a, ais, h, c, cis, d, dis, e, f, fis, g, gis. The notes are written in a treble clef with a key signature of one sharp (F#).

g gis a ais h c cis d dis e f fis g gis




a ais h c cis d dis e f fis g gis

### Tooni redel beedega.



g ges f e es d des c ces h b



a as g ges f e es d des

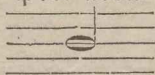
### Noodi pikkuse seletus.

Täis noot.



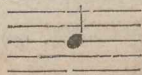
Selle noodi pikkus  
on neli lööki.

Pool nooti.



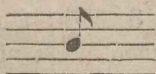
Selle noodi pikkus  
on kaks lööki.

Weerand nooti.



Selle noodi pikkus  
on üks löök.

$\frac{1}{8}$  nooti.



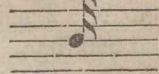
Neid lähab 2 tükki  
ühe löögi pääle.

$\frac{1}{16}$  nooti.



Neid lähab 4 tükki  
ühe löögi pääle.

$\frac{1}{32}$  nooti.



Neid lähab 8 tükki  
ühe löögi pääle.



Laulude juures, kus sõnadega tuleb laulda, on niisugused nootkade ehk lippudega noodid, aga kus ühe sõna hüüu ehk silbi pääl keerutamised on, jääb tulewad tõist moodu triolid.

8 = tikud



16 = tikud



32 = tikud



2 ühe löögi pääle

4 ühe löögi pääle

8 ühe löögi pääle.

Need käivad sellesama mõõdu all nagu ülemal juba on nimetud ja seletud, muud kui neil on tõistfugused triolid pääl. Mängu ehk tantsu tükkide juures tulewad enamiste kõik niisugused triolidega noodid ette, sest et jääb sõnu ei ole.



Nr. 1.

Nr. 2.

Nr. 3.

Nr. 4.

Nr. 5.

Nr. 6.

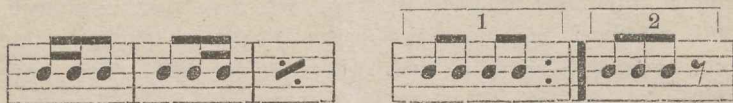


Nr. 7.

Kui täis noodil punkt taga on, nagu Nr. 1 seda näitab, siis on tema juures 6 lööki pidada. Kui niisugune noot on, nagu Nr. 2 näitab, siis peetakse tema juures 8 lööki. Pool nooti punktiga, Nr. 3, selle juures peetakse 3 lööki. Kui ühel  $\frac{1}{4}$  noodil Nr. 4, punkt taga on, siis on tema kõrval ka ikka  $\frac{1}{8}$  noot, ja siis tuleb tema juures  $1\frac{1}{2}$  lööki, ja 8-tiku juures



pause, mis mitte enam mängitud ei saa, sest pause on seisumise ehk hingamise märk, nagu alamal seda veel enam saab seletud.



Nr. 11.

Nr. 12.

Nr. 13.



Nr. 14.

Nr. 11. Sääal on kaks esimest nooti esimeses taktis 16-titud ja kolmas 8-tikk, teises taktis esimene noot 8-tikk ja teine ja kolmas 16-tikkud. Need kolm nooti saavad ühe takti löögiga äramängitud. Esimesed esimese poole takti löögiga, tagumine tõise poole löögiga. Mõnikord on teise poole pääl kaks triolit, siis tulewad jälle need ühe poole takti löögi alla.

Niisugune märk, kui Nr. 12 näitab, tähendab, et seesama takti posti wahel, kus see märk seisab, just nõndasammuti ja needsamad noodid peawad mängitud saama, nagu ees pool teda selle takti posti wahel mängida on. Näitusets ütelda: Nr. 12. Sääal saab just niisammuti mängitud, kui Nr. 11. Ehk ühe sõnaga ütelda: See eesolew takti posti wahel saab kaks kord mängitud.

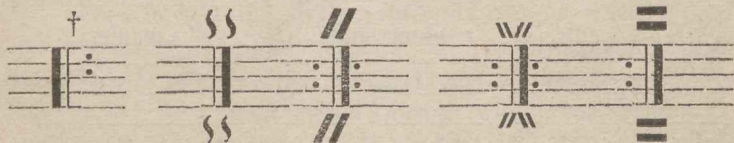
Niisugused lõpetused, Nr. 13, tulewad mängu tükkide juures alati ette. Sääal on esimene ja tõine lõpetus, nagu pääl pool tooni redelit lookade all numriga tähendud seisab, ja saab ka alati iga mängu tükki juures numriga tähendud. See on



nõnda: Kui esimene kord see ees olew jagu saab üle mängitud, siis mängitakse see lõpetus, mis esimese looga all Nr. 1 on märgitud, ja mintakse säält posti juurest, — mis ka weel kahe punktiga on tähendud, — tagasi. Kui tõine kord mängitakse, siis mängitakse kuni selle taktipostini, kust esimese looga ots alustab ja jäetakse esimese looga koht kuni tagasi mineki postini wahele, ja mängitakse koht, mis tõise looga all seisab. Mõni kord on ka üle kahe ehk wõib ka üle kolme taktiposti wahede see look olla, ikka mängitakse niisammuti kui ülemal juba nime- tud. Esimene kord niikaua kui tagasi mineki postini ja tõine kord selle taktipostini, ja jäetakse need noodid, mis esimese looga all on, wahele, ja tõine kord n e e d noodid, mis tõise looga all seisawad.

Niisugune weike look, nagu Nr. 14 näitab, on ikka lõpe- tuses wiimase noodi pääl ja tähendab: et see lõpetus, olgu laulu- ehk mängu-tükkide juures, ilma takti mõõduta, see on kirikulaulu ehk Choral'i wiisi saab lõpetud. Tema nimi on vermat ja tuleb enamiste laulude juures ette. Mõnikord on tema ka pause pääl ja tähendab niisammuti, et seda pauset ilma takti mõõduta peab pidama.

### Tagasi mineki märgid.



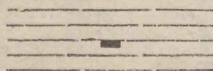


Tagasi mineki märgid on küll nii väga mitmesugused, aga neil ei ole ka mitte palju seletust tarwis. Mäituseks on ka siin mõned ette pandud. See märk, kus see (+) juures on, pruugitakse ees otsas ja näitab, kust jälle kinniwõetakse. Kui nõnda on, nagu mängu tükkide juures alati ette tuleb, et on mitu jagu, ja iga jagu tuleb wahest kaks kord mängida, siis ei wõeta iga kord mitte jälle otjast kinni, waid sellest kõige lähemast ees olewast tagasi mineki märgi juurest, see on säält, kust see jagu alustab, mis praegu mängitakse. Sellepärast tehakse mõni kord nende tagasi mineki märkidele taha poole ka kaks punkti, see peab tähendama, et kui käes olew jagu tõine kord saab alustud, et siis säält peab jälle alustud saama. Siiski on weel tähele panna, et kui eesolewal jaul kahe lõpetusega ots on, et siis mitte just tagasi mineki märgi enese juurest ei pea hakkama, waid tõise looga, — mis nummer kahega on tähendud, — tagumise otja juurest, see on selle takti posti juurest, kelle kohal tõise lõpetuse looga tagumine ots seisab. Mõnikord tehakse ka senna kahekordne post.

### Paused ehk hingamise märgid.

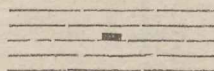
Igas kohas, kus mängija ehk laulja peab wait olema, tehakse paused. Need on niisammuti kui noodid, kessel takti mõõdu järele mitmesugused pitkused on, kui palju kellegi juures tuleb pidada.

Täis pause.



Selle pause juures peetakse neli lööki.

Pool pause.

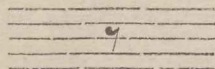


Selle pause juures peetakse kaks lööki.

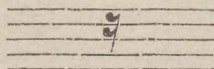
1/4 pause.



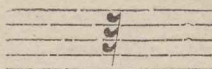
Selle pause juures peetakse üks löök.

$\frac{1}{8}$  pause.

Neid lähäb 2 tütki  
ühe löögi pääle.

 $\frac{1}{16}$  pause.

Neid lähäb 4 tütki  
ühe löögi pääle.

 $\frac{1}{32}$  pause.

Neid lähäb 8 tütki  
ühe löögi pääle.

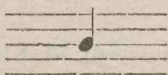
See pause, kelle juures 4 lööki peetakse, rippub ülemise joone küljest alla poole, ja on täis pause. Pool pause on alumise joone pääl kinni ja päalmise joone küljest lahti. Need, kelle juures aga üks löök peetakse, ehk  $\frac{1}{4}$  paused, need on ka niisammuti mitmed moodi, nõnda ka  $\frac{1}{8}$ ,  $\frac{1}{16}$ ,  $\frac{1}{32}$  pause; igal ühel on oma nägu. Olgu joon misjugune tahes, kus pause seisab, see on üks köik.

$\frac{6}{8}$  = tifu õpetus.

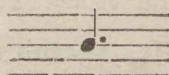
Balju laulude ehk mängu-tütkide juures on aga  $\frac{6}{8}$  ette kirjutud. Kus  $\frac{6}{8}$  on ette kirjutud, seal on nootide juures koguni tõine tähendus.

 $\frac{1}{8}$  noot.

1 löök.

 $\frac{1}{4}$  noot.

2 lööki.

 $\frac{3}{8}$  noot.

3 lööki.

Sääl peetakse ühe 8-tifu juures üks täis löök, mis muidu aga pool lööki on. Ühe 4-tifu juures 2 lööki, mis muidu aga üks löök on. Ühe 4-tifu punktiga 3 lööki, mis muidu  $1\frac{1}{2}$  lööki on. Nõnda on selle järel köik noodid pool suuremad ja saab igaihe juures pool rohkem pikkendub, kui sääl, kus neljandikud loetakse; sellesama mõõdu järele käiwad ka paused. Sellepärast

on igal laulul ehk mängu-tükil üks kätte juhatamine, kes näitab: misjaguise takti mõõdu all, ehk kuidas wiisi seda laulu ehk mängu-tükki peab lauldud ehk mängitud saama.

### Eesmärgid ehk kättejuhatajad ja takti postid.



Kui iga takti-posti wahel  $\frac{2}{4}$  nooti peab olema, siis teha see eesmärgiks ehk kättejuhatajaks nõnda kui Nr. 1 seda näitab. Pärast seda tähendakse igakord numriga, kuidas see laul ehk mängu-tükk on jagatud.

Rahwa suus on küll enamast see pruugitawaks, et neid takti löökisid taktiliks nimetaks, aga see ei ole mitte koguniste õige. Need postide wahed, mis noodi redeli pääl seisawad ja kelle läbi see laul ehk mängu-tükk kõik weifesteks jaofesteks on ärajagatud, neid nimetaks taktiliks, aga nii mitu lööki iga nende postide wahel noodi ärajagamise läbi tarwis lüüa on, need on ikka löögid. Seepärast nimetaks ka õigusega: Taktilööma.

### Ärajagatud noodi redel ja punktidega noodid.



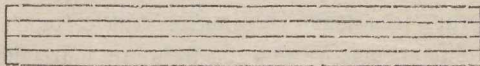
Nr. 6.



Mõnikord tuleb ka poole noodi redeli pääl ette, et laulu ehk mängu sees takt ennast muudab, nagu Nr. 6 seda näitab, siis peab seda tähele panema ja uus takt lööma.

Niisugused noodid, kus punktid pääl on, tähendavad, et nende juures peab rõhumisega lauldud saama, otsegu oleks igaihe wahel weikesed paused. Jooned nagu hargid tähendavad: Kus pool joone otjad laiali on, sääl peab kõwast laulma, ja nõnda kui need kord korralt koomale lähewad, peab ka häälikka tasamaks jääma, seepärast peab just nõnda lauldud ehk mängitud saama, kuidas need hargid tooni redeli pääl näitawad.

15



Nr. 7.

Sagedaste on nõnda, isiäranis nelja häälega laulude juures, et mõnel häälel väga palju seista on, ja ilma aegu ruumi raistamiseks kõik selle seismise takki jaod peab ülesse kirjutama. Siis tehakse seda äralühendud nõnda, kui Nr. 7 seda näitab. See tähendab: et nii palju takkisiid, kui see number pääl pool noodi redelit näitab, peab laulja ehk mängija pidama. Aga mitte takki löökisiid, waid takki posti wahesiid; löök on ikka löök.

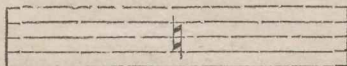
### Ristide ja beede õpetus.

Igal laulul ehk mängu-tükil on omad pooled hääled sees, ja sellepärast on neil ka omad ristid ehk beed ees. Iga-



üks laulja ja mängija peab aga seda hästi tähele panema: Kus, ja misjuguise koha pääl see # ehk ♯ laulu ehk mängu-tükki ees seisab? Sest igatord, kui laulu ehk mängu-tükki sees hääle selle koha pääle langeb, peab ka see # ehk ♯ puhtaste wälja lauldud ehk mängitud saama. Kui teda sääl mitte tarwis mängida ehk laulda ei ole, siis pantakse selle noodi ette üks keelamise märk. — Muidu mõjub risti ehk b e e tähendus, mis ette on kirjutud, kõik see laul ehk mängu-tükk läbi.

Kui on nelja häälega laul ehk mängu-tükk, siis peab seda isirranis tähele panema, et kui üks risti ehk b e e saab ärakeelatud, mis esimise hääle ehk priima pool noodi redeli pääl seisab, siis tähendab see ka neile, mis bassi pool noodi redeli pääl seisawad, aga fiiski mitte enam kui seesama takti posti wah. Seepärast peab seda wäga terawaste tähele panema, et üle takti posti tõisele poole ei tähenda keelamise märk iialgi midagi, waid kui üle takti posti tõisele poole saab, siis peab, kui seda weel tarwis on, jälle uuest ärakeelama, muidu peab risti ehk b e e ikka oma wiisi mängitud ehk lauldud saama.



Keelamise märk.

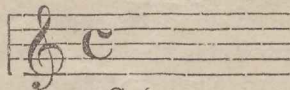
Ristidest ehk beedest tunnukse ka ära, mis duris see laul ehk mängutükk on.

Duri wõib ka nelja häälega laulu ehk mängutükki juures aratunda sest, kus tema alustuses bassi hääle ennast pöhhendab ja seisab.

Kui sest häälest, mis duris üks laul ehk mängutükk on, tunni wõetakse ja toon toonilt ülemale ehk alamale aetakse tunni jälle sellesama nimega hääleni (ühe mängu riista pääl), siis tulewad kõik need pooled hääled ette, mis selle laulu ehk mängutükki ees seisawad. — Need seitse tähte, c-est kuni tõise c-ni on need, selle abiga kõik laulmine ja mängimine toimetakse. Need tähed on needsamad, aga neila kohttel olgu ülemale ehk alamale on nimed, mis need tähed neile annawad, ja sellespärast wõib nende tähtede abiga kõik laulda ja mängida. Nõnda on mänguriistad ka kõik sellesama sääduse järele ära-  
sätud ja jagatud.

Kui ühest noodi nimest ehk tähest, olgu see misugune tahes, g ehk a, kuni tõise sellesama täheni aetakse, (häälega ehk mänguriista pääl) siis nimetakse seda laulmist ehk mängimist *S k a a l a*. Et nüüd küll tõine hääle tõisest 7 tooni kõrgem on, siiski passiwad nemad ühte, nagu üks hääle. Need 2 häält, mis nõnda ühte passiwad, nende wahel nimetakse *D k t a v*. — Nõnda wõib olla tõine hääle tõisest 1, 2 ehk nii palju kui tahes *D k t a v i* kõrgem ehk madalam.

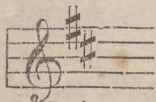
### Durid.



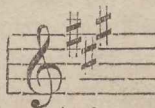
C = dur.



G = dur



D = dur



A = dur



E = dur

H = dur      Fis = dur      F = dur      B = dur

Es = dur      As = dur      Des = dur      Ges = dur.

### Witmesugused märgid.

Nr. 1.      Nr. 2.      Nr. 3.      Nr. 4.

Nr. 5.      Nr. 6.      Nr. 7.

Mängutükkide sees tuleb niisugusid alustusi alati ette nagu Nr. 1 näitab. Sääli ei ole muid kui enne päris hakatust ühe poole löögi päält alustada, sest need on 16-tikud noodid, keda muidu ikka 4 tükki ühe löögi pääle lähäb, ja et sääli, kus niisugune alustus on, sääli on neid 2 tükki, siis on ju selgest mõista, et need wiimase poole takti löögiga peawad alustud saama. See päris takt ja alustus hakab tagast poolt kahe kõr-ralist posti, sellepärast on ka just kahe kõrdne post iga niisuguse noodi wahela tehtud, sest see alustus, ees pool jeda posti, on

nagu isäralik, mis aga siiski peab ka mängitud saama. Mängija peab nii äraharinud olema, et tema need noodid nagu isienest enne päris alustust äramängib, see päris alustus hakab, nagu üleval juba nimetud, tagasi poolt seda kahetörralist posti.

Needfugused noodid Nr. 2 on aga üks tärts, ja saavad ka oma fogu poolest üsna weikesed kirjutud. Takti mõõdule nemad ei tähenda midagi, waid saavad aga enne tõise noodi mängimist, kelle ees tema seisab, nii ruttu kui wõimalik ükskõrd aga külge puudutud. Tõise noodile kelle ees tema küll seisab, jääb sellegi pärast ifka oma takti mõõt ja õigus, mis selle weikese noodi (tärtsi) läbi mitte lühendud ei sa.

Muidu läheb niifugusid nootisid Nr. 3 kellel üks triol pääl seisab alati 2 tükki ühe löögi pääle, sest nad on 8-tikud noodid. Aga kus nõnda 3 tükki ühe trioli alla kokku on tõmmatud ja nummer pääle kirjutud, sääl mängitakse need 3 köit ühe löögiga ära, ja laulja ehk mängija peab oma hääle ehk mänguriistaga nõnda painutama, et need kolm nooti ilufaste ühte takti löögi sees saavad ära lauldud ehk mängitud, ja mitte selle juures kaugemaks kui üks löök, ei wiibi. Niifugune rist kui Nr. 4 näitab, tähendab seda, et niifuguse tooni pääl, kus muidugi see päris rist juba seisab ja selle läbi, selle tooni poole häält kõrgemale on tõstnud, tõstab see rist teda weel poole häält kõrgemale. Nõnda saab näituseks üks F, kellel juba ifegi päris rist (♯) ees on selle risti (×) läbi g muudetud.

Need märgid, mis nõnda noodi punktide pääl seisawad, peawad isäralikult rõhutud saama.

Seefugune märk Nr. 6 on ka üks neist tagasi mineki märkidest, aga temal on jälle isifugune tähendus juures. Tema



wõib üle mitme jao tagasi juhutada funni tõise niisuguse mär-  
gini, ehk nii kui seda tarwis tuleb.

Niisugused märgid noodi punktide pääl Nr. 7 nimetakse  
trillerid. Kus see märk noodi pääl seisab, jääb peab selle  
noodi pääl sõrmega wäristama, sest selle läbi saab selle häälele  
palju ilu juure tehtud; wõib ka seda poognaga teha.

### Takti löömise wigurid.

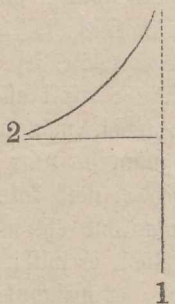
$\frac{2}{4}$  = tiku takt.

2



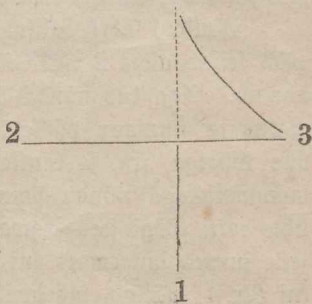
$\frac{3}{4}$  = tiku takt.

3



$\frac{4}{4}$  = tiku takt.

4



Sagedaste on näha, et mitmed laulu juhatajad õiget takt-  
löömise jäädust ei tunne. Aga et laulu ehk ka mängutiikide  
juures just takt see pea asi on, kelle järele laul ehk ka mäng  
korra pärast peab juhatud ja õpetud saama, seepärast olen mina  
seia ka mõned wigurid ülesse pannud, mis isiaranis kõige enam  
priugitawad on.

Takti löömine peab nõnda kui need wigurid näitawad  
löödud saama. Sellepärast olen mina ka need wigurid num-

riga tähendanud. Muidugi mõista tõstetakse esiteks takti kepp ülesse, enne kui lööma hakatakse, ja nõnda on igasuguse takti juures ikka esimene löök alla löömine.

Kui  $\frac{2}{4}$  takt lüüakse siis ei ole muud kui ülesse ja alla, nõnda kui wigur näitab. Nõnda lüüakse kõik selle järele kuidagi wiguride pääl see number, mis wiguri nulli juures seisab, näitab.

On ka veel 6-tikud ja 8-tikud takti säädused, aga et neid millalgi ei pruugita, sellepärast ei ole mina neid wigurid ka ülesse pannud, sest nende kolme wiguri järele lüüakse enamist kõik taktid, kõige laulude ja mängutükkide juures, mis ialgi ette tulevad.

Aga kui seda tuleb, et  $\frac{6}{8}$  takti pruugitakse, mis küll sagedaste laulude juures ette tuleb, siis lüüakse  $\frac{3}{4}$  takti 2 kord, ja nõnda läheb alati edasi ka sääl, kus  $\frac{4}{8}$  takti tarwis on. Sääl lüüakse niisammuti  $\frac{4}{4}$  takt kaks korda läbi.

---

## Palmipuude-püha laul.

Pitkalt.

J. Matto.

*pp* *f*

Wa-lu = teed nüüd lä'äb. Mo On = nis = te =

*p*

gi = ja Se = ru = ja = lem = ma pool ehk kül

*f* *ff* *p*

Hoosi = anna laul = dak = se. Ei o = le röö = mu

*f*

ei o-le rōō-mu, mo Dnis = te = gi = = jal.

*p* *f* *f*

Da on kurb, ta on kurb. Üks mees kes on walu täis ja

*mf* *wenitades*

kun-lus hai = gu = fest. Da lä = heb se =

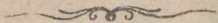


*p*

da wa = lu = teed. Mo ðn = nis = te = gi =

*f*

ja, Mo ðn = nis = te = gi = ja.



Ar 890

Matto

EESTI  
RAHVUSRAAMATUKOGU  
AR

83648

31-10

6234

Ar 890  
Matto