

**INSENERIBÜROO "STRATUM"**

**LIIKLUSKÄITUMISE  
MONITOORING 2001.a.  
LÕPPARUANNE**

**TALLINN 2001**

## 1. Sissejuhatus. Liikluskäitumise monitooringu läbiviimine Eestis.

Käesolev aruanne on liikluskäitumise monitooringu projekti kolmandaks aruandeks 2001.aastal. Liikluskäitumise monitooringu projekti algatas Maanteeamet 2001.aastal ja on esimeseks katseks viia läbi ulatuslik liikluskäitumise monitooring Eestis. Esimeses aruandes käsitleti monitooringu läbiviimise kavandavat metoodikat ja pilootuuringu tulemusi. Teises aruandes leidsid käsitlemist sügise täiemahulise uuringu- küsitluse ja vaatluste läbiviimisega seotud aspektid (uuringute läbiviimise metoodika ja vaatluskohtade valik), küsitluste ja vaatluste tulemused esitatakse tellijale liikluskäitumise monitooringu projekti käesolevas lõpparuandes.

Liikluskäitumise monitooringu läbiviimisel on läbi viidud järgmised uuringud:

- töötatud välja liikluskäitumise monitooringu üldine metoodika, mis sisaldab olemasolevate või teostatavate uuringute (küsitlus, vaatlus) eesmärgid ja ülesanded ettepanekud nende täitmiseks, valimi ja ankeetide metoodiliselt nõutavate komponentide loend.
- koostatud uuringute (vaatluste ja küsitluste) kava.
- viidud läbi pilootuuringud vastavalt kavandatud metoodikale.
- hinnatud pilootuuringu tulemusi ning korrigeeritud väljatöötatud liikluskäitumise monitooringu metoodikat.
- Viidud läbi täiemahuline uuring (küsitlus ja vaatlused.)

Monitooringu vaatluste osa hõlmab järgmiseid liikluskäitumise valdkondi:

- fooritulede nõuetest kinnipidamine sõidukijuhtide ja jalakäijate poolt
- sõidu- ja suunatud kasutamine
- jalakäijale tee andmine reguleerimata ülekäigurajal
- sõidukiirus.

Kõik nimetatud monitooringu raames läbiviidavad uuringud on teostatud omavahel kooskõlastatud ning erinevaid uuringuid arvestava metoodika kohaselt, et tagada kahte põhilist nõuet - uuringu usaldusvärsus ja võimalust võrrelda erineval ajal tehtud uuringute tulemusi, hindamaks trende. Kõigi teostatavate uuringute üldine metoodika aga peaks omakorda on aga kooskõlas liikluskäitumise monitooringu üldiste põhimõtetega. Uuringu läbiviija on esitanud Maanteeametile uuringu läbiviimise metoodika ja korrigeerinud seda pilootuuringu tulemustest lähtudes.

## 2. Liikluskäitumise monitooringu küsitluste läbiviimine ja tulemused.

2001.aasta sügisel viidi läbi laiaulatuslik liikluskäitumise erinevaid aspekte hinnata võimaldav küsitlus.

### Küsitluse eesmärk:

Elanike arvamuste väljaselgitamine liikluskäitumise taseme ja selle muutumise kohta Eestis. Lähtudes pilootküsitluse kogemustest ja tulemustest on võimalik teostada ka esialgne võrdlus põhiküsitluse ja pilootküsitluste tulemuste vahel.

### Küsimustik:

Küsimused ankeedis on koostatud lähtudes uuringu teemast- liikluskäitumise erinevad aspektid.

Et ankeet oleks intervjuerija/vastaja poolt paremini täidetav, on küsimused ankeedis esitatud kahes osas tabeli kujul. Ankeedis on kokku 10 liiklusalast küsimust. Ankeedi esimeses osas hindas vastaja, kuidas on liikluskäitumine Eestis muutunud viimase aasta jooksul, ankeedi teises osas andis vastaja samadele teemadele hinde viiepallises süsteemis.

### Pilootküsitluse kogemus

Nagu näitas läbi viidud pilootküsitlus, on kasutatud ankeet üldjoontes arusaadav ja mõistetav. Mõnede küsitlajate ettepanekul muudeti põhiküsitluse ankeedi küsimuste paigutust selliselt, et ühte ja sama teemat oleks võimalik küsitleda järjest- algul hinnangut antud küsimusele ja seejärel kohe hinnangut antud küsimuse muutumise kohta. Vastavalt sellele on veidi muudetud ka ankeedi vormi. Lisaks koostati küsimustik lisaks eesti keelele ka venekeelsena.

Vt. ka *Ankeedi näidised*.

### Valim:

Küsitlusuuringu valimi moodustamise määrab eelkõige ära valimialus, mis kujutab endast elanike nimekirja. Valimi moodustamine seisneb valimialusest küsitlevate leidmises üldjuhul juhuvaliku printsiipi rakendades.

Liikluskäitumise valimialuseks on 15-65 aastased Eesti vabariigi elanikud.

Valim moodustati Eesti rahvastiku andmebaasi alusel (AS Andmevara andmetel) aadressisikute juhuvalimina. Eesmärgiks seati 1000 isiku küsitlemine Eestis.

Ankeetide jaotus vabariigi lõikes on esitatud alljärgnevas tabelis (peab mainima, et reaalsete vastanute elukohtade jaotus võib erineda teataval määral ankeetide jaotusest on esitatud alljärgnevas tabelis):

**Tabel 1. Ankeetide jaotus maakondade lõikes**

<b>Maakond</b>	Ankeetide arv
Tartumaa	150
Tallinn	163
Võrumaa	67
Valgamaa	33
Ida-Virumaa	97
Lääne-Virumaa	53
Viljandimaa	69
Järvamaa	41
Harjumaa	55
Pärnumaa	45
Raplamaa	39
Läänemaa	39
Hiiumaa	22
Saaremaa	55
Jõgevamaa	50
Põlvamaa	22
KOKKU	1000

Valimi esinduslikkus:

Tulemuste seisukohalt on alati tarvis jälgida, et valim oleks kogurahvastiku suhtes esinduslik, valim peab endas sisaldama täpselt samasuguseid demograafilise, regionaalse ja sotsiaalse koostise proportsioone, kui kogurahvastik. Valimi esinduslikkuse selgitamiseks kasutati olulisemate isikutunnuste lõikes arvatud kaokordajat ning sihtrahvastiku, küsitletute ja mitteküsitletute struktuuri omavahelist võrdlust. Vajaduse korral teostati uuringu esinduslikkuse tagamiseks kaalumise.

Ankeetküsitluse läbiviimine:

Ankeetküsitlus viidi läbi vastavalt valimile intervjuu korras. Küsitlus viidi läbi septembris/oktoobris 2001.

Andmete sisestus ja analüüs:

Ankeedid kodeeriti ja vastused sisestati ning analüüsiti tabelitena programmis *MSExel*. Analüüsitud on tervet Eestit tervikuna, samuti maakondade ja linnade ning erinevate vastajagruppide tulemusi erinevate küsimuste lõikes.

Ankeetküsitluse tulemused:

Ankeetküsitluse tulemused on esitatud alljärgnevatel tabelites.

Kasutatud lühendid.

Ülevaatlikkuse huvides on järgnevatel tabelites ja graafikutel kasutatud alateemade ja küsitlusandmete juures lühendeid alljärgnevalt:

*Hinne*- hinne antud alateemale, *muut.*- hinnang antud teema muutumisele viimase aasta jooksul.

*Sõidutuled; suunatud*- hinnang tuled kasutamisele.

*Vöötrada*- hinnang juhtide käitumisele vöötrajal (jalakäijatele teeandmine)

*Kiirus maantee, linn*- kiiruspiirangust kinnipidamine.

*Turvavöö, helkur, laste turva*- vastavate turvameetmete kasutamise hinnang.

## Anketeerimise tulemused vastajate liikide kaupa

**Tabel 2. Vastajate liikide jagunemine**

Vanusegruppide kaupa	Keskmine			
	Arv	vanus	Juhistaaž (aastat)	Läbisõit (km/aastas)
<b>Kõik</b>	1000	43,6	12,6	11220
alla 21	51	18,7	0,8	1688
21...39	357	30,7	7,5	12755
40...60	432	48,6	17,0	13126
üle 60	160	66,9	16,0	5753
<b>Soo kaupa:</b>				
mehed	485	42,9	17,8	19451
naised	515	44,3	7,7	3533
<b>Haridustaseme kaupa</b>				
alg	35	64,0	12,1	7183
kesk	404	41,0	9,8	9335
kesk-eri	300	43,8	14,0	11619
kõrg	260	44,8	15,5	14251
<b>Juhistaaž</b>				
juhiloata	293	46,4	0,0	0
alla 2 a.	45	26,8	1,5	5536
2...10 a.	184	31,5	6,3	14161
üle 10 a.	478	48,2	23,8	17558
<b>Elukoht:</b>				
Tallinn	162	40,9	8,1	10996
Tartu	108	45,1	8,8	7605
Pärnu	100	40,5	13,1	12967
Harjumaa	55	45,0	12,4	8513
Hiiu ja Saaremaa	12	40,0	14,1	7750
Ida-Virumaa	97	46,2	15,0	15779
Jõgevamaa	40	44,1	13,0	4878
Järvamaa	41	41,0	15,9	7951
Lääne-Virumaa	53	49,0	15,8	14575
Läänemaa	32	41,1	11,4	8865
Põlvamaa	32	45,8	11,5	7113
Pärnumaa (ilma Pärnuta)	22	47,8	13,4	10523
Raplamaa	34	50,4	14,6	15265
Tartumaa (ilma Tartu linnata)	42	49,1	16,3	10073
Valgamaa	33	40,7	8,8	6403
Viljandimaa	69	40,2	16,2	14235
Võrumaa	67	41,8	16,2	15704

**Tabel 2.1. Liiklusohutus tervikuna**

	muut.	hinne
<b>Vanusegruppide kaupa</b>		
Kõik	0,05	3,02
alla 21	0,02	2,98
21...39	0,06	3,08
40...60	0,00	3,01
üle 60	-0,04	2,94
<b>Soo kaupa:</b>		
mehed	0,01	3,00
naised	0,02	3,04
<b>Haridustaseme kaupa</b>		
alg	0,03	2,94
kesk	0,01	2,98
kesk-eri	0,00	3,01
kõrg	0,05	3,09
<b>Juhistaaž</b>		
juhiloata	0,02	2,99
alla 2 a.	0,20	3,29
2... 10 a.	0,05	3,02
üle 10 a.	-0,01	3,01
<b>Elukoht:</b>		
Tallinn	-0,05	2,89
Tartu	-0,08	2,81
Pärnu	0,07	3,17
Harjumaa	0,00	2,96
Hiiu ja Saaremaa	0,25	3,50
Ida-Virumaa	0,20	3,06
Jõgevamaa	-0,15	3,40
Järvamaa	0,00	2,95
Lääne-Virumaa	0,40	3,32
Läänemaa	-0,03	3,09
Põlvamaa	-0,13	3,22
Pärnumaa (ilma Pärnuta)	-0,14	2,77
Raplamaa	0,15	3,18
Tartumaa (ilma Tartu linnata)	0,07	2,93
Valgamaa	0,15	3,06
Viljandimaa	-0,22	2,81
Võrumaa	-0,03	3,04

Liiklusohutus tervikuna sai ankeetküsitluse tulemusena üsna keskmised hinded. Antud teemaküsitluse juures võib esile tõsta vanemate inimeste suhteliselt negatiivsemat hinnangutaset (üldiselt kehtib see ka teiste alateemade juures). Tähelepanuväärne on ka väikese juhistaažiga (alla 2 aasta) isikute keskmisest kõrgem hinne liiklusohutusele.

**Tabel 2.2. Sõidutulede kasutamine**

	muut.	hinne
<b>Vanusegruppide kaupa</b>		
Kõik	0,36	3,80
alla 21	0,10	3,67
21...39	0,38	3,87
40...60	0,28	3,78
üle 60	0,03	3,51
<b>Soo kaupa:</b>		
mehed	0,32	3,80
naised	0,22	3,73
<b>Haridustaseme kaupa</b>		
alg	-0,46	2,94
kesk	0,23	3,76
kesk-eri	0,33	3,79
kõrg	0,35	3,86
<b>Juhistaaz</b>		
juhiloata	0,04	3,55
alla 2 a.	0,49	3,91
2...10 a.	0,41	3,94
üle 10 a.	0,33	3,81
<b>Elukoht:</b>		
Tallinn	0,41	3,85
Tartu	-0,17	3,48
Pärnu	0,29	3,75
Harjumaa	0,07	3,91
Hiiu ja Saaremaa	0,42	4,00
Ida-Virumaa	0,51	3,69
Jõgevamaa	0,02	4,38
Järvamaa	0,29	3,41
Lääne-Virumaa	0,32	3,75
Läänemaa	0,16	3,56
Põlvamaa	0,16	3,91
Pärnumaa (ilma Pärnuta)	-0,05	4,00
Raplamaa	0,21	3,85
Tartumaa (ilma Tartu linnata)	-0,07	3,40
Valgamaa	0,48	4,00
Viljandimaa	0,33	3,72
Võrumaa	0,72	3,91

Sõidutulede kasutamise puhul on tegemist kõige kõrgema hinde teeninud alateemaga, kusjuures puuduvad ka tõsised erinevused vastajagruppide lõikes.

**Tabel 2.3. Suunatud kasutamine**

	muut.	hinne
<b>Vanusegruppide kaupa</b>		
Kõik	-0,04	3,25
alla 21	-0,24	3,16
21...39	-0,07	3,25
40...60	-0,17	3,23
üle 60	-0,32	3,16
<b>Soo kaupa:</b>		
mehed	-0,06	3,23
naised	-0,26	3,22
<b>Haridustaseme kaupa</b>		
alg	-0,34	3,00
kesk	-0,21	3,20
kesk-eri	-0,15	3,22
kõrg	-0,09	3,28
<b>Juhistaaj</b>		
juhiloata	-0,36	3,13
alla 2 a.	-0,07	3,36
2...10 a.	-0,14	3,18
üle 10 a.	-0,06	3,29
<b>Elukoht:</b>		
Tallinn	-0,32	2,99
Tartu	-0,33	2,78
Pärnu	-0,15	3,22
Harjumaa	-0,27	3,11
Hiiu ja Saaremaa	0,08	3,67
Ida-Virumaa	0,09	3,39
Jõgevamaa	-0,25	3,83
Järvamaa	-0,17	3,17
Lääne-Virumaa	-0,28	3,45
Läänemaa	-0,09	3,16
Põlvamaa	-0,13	3,59
Pärnumaa (ilma Pärnuta)	-0,36	3,82
Raplamaa	-0,59	3,15
Tartumaa (ilma Tartu linnata)	-0,19	2,88
Valgamaa	0,30	3,64
Viljandimaa	-0,06	3,23
Võrumaa	0,19	3,48

Suunatud kasutamise puhul on hinded samuti keskmisele suhteliselt lähedased ja ka vastajagruppide lõikes puuduvad suuremad erinevused. Ehk ainukeseks tähelepanuväärseks erinevuseks on tallinlaste suhteliselt madalam hinne, võrreldes teiste piirkondadega. Tähelepanuväärne on aga kindlasti elanike negatiivne hinnang antud alateema muutumisele- ehk teiste sõnadega- liiklejate arvates on suunatud kasutamise olukord viimase aasta jooksul halvenenud.



**Tabel 2.4. Jalakäijale teeandmine vöötrajal**

	muut.	hinne
<b>Vanusegruppide kaupa</b>		
Kõik	0,31	3,18
alla 21	0,22	3,16
21...39	0,35	3,20
40...60	0,25	3,17
üle 60	0,06	3,03
<b>Soo kaupa:</b>		
mehed	0,28	3,19
naised	0,23	3,13
<b>Haridustaseme kaupa</b>		
alg	-0,14	2,83
kesk	0,19	3,14
kesk-eri	0,32	3,19
kõrg	0,32	3,19
<b>Juhistaaz</b>		
juhiloata	0,13	3,10
alla 2 a.	0,44	3,20
2...10 a.	0,40	3,09
üle 10 a.	0,25	3,21
<b>Elukoht:</b>		
Tallinn	0,27	2,94
Tartu	0,44	3,19
Pärnu	0,57	3,49
Harjumaa	-0,16	2,87
Hiiu ja Saaremaa	0,50	3,67
Ida-Virumaa	0,54	3,31
Jõgevamaa	-0,35	3,25
Järvamaa	-0,41	2,56
Lääne-Virumaa	0,26	3,36
Läänemaa	0,16	3,41
Põlvamaa	0,09	3,47
Pärnumaa (ilma Pärnuta)	0,18	3,00
Raplamaa	0,24	3,41
Tartumaa (ilma Tartu linnata)	0,00	2,88
Valgamaa	1,00	3,33
Viljandimaa	-0,29	2,88
Võrumaa	0,57	3,25

Juhtide käitumine vöötrajadel (ehk siis jalakäijatele teeandmine) on kindlasti üks selliseid liikluskäitumise teemasid, mis on viimasel ajal omandanud suhteliselt kõige suurema kõlapinna meedias ja ka ühiskonnas tervikuna. See võib olla üheks põhjuseks, et juhtide käitumine vöötrajadel sai suhteliselt kõrge hinde, kuigi liikluskäitumise vaatluste tulemused annavad suhteliselt madala taseme. Siinkohal on samuti täheldatavad mõningad tendentsid - vanurite madal hinnang, samas aga noorte juhtide suhteliselt kõrge hinne antud alateemale ning tallinlaste suhteliselt kriitilisem suhtumine juhtide käitumisse vöötrajadel, eriti võrreldes teiste linnade elanikega.

**Tabel 2.5. Foorituledest kinnipidamine**

	foorituled juhid	foorituled juhid	foorituled jalakäija	jalakäijafoorituled
	muut.	hinne	muut.	hinne
<b>Vanusegruppide kaupa</b>				
Kõik	0,16	3,50	-0,10	3,02
alla 21	0,10	3,55	-0,35	2,92
21...39	0,07	3,55	-0,15	2,99
40...60	-0,09	3,41	-0,34	2,98
üle 60	-0,33	3,11	-0,36	2,86
<b>Soo kaupa:</b>				
mehed	0,05	3,47	-0,23	2,94
naised	-0,17	3,38	-0,31	2,99
<b>Haridustaseme kaupa</b>				
alg	-0,83	2,49	-0,94	2,31
kesk	-0,06	3,44	-0,31	2,94
kesk-eri	-0,11	3,40	-0,28	3,01
kõrg	0,08	3,53	-0,12	3,03
<b>Juhistaaž</b>				
juhiloata	-0,29	3,23	-0,34	2,89
alla 2 a.	0,11	3,76	-0,20	3,22
2...10 a.	0,03	3,47	-0,23	2,92
üle 10 a.	0,02	3,49	-0,26	3,00
<b>Elukoht:</b>				
Tallinn	-0,08	3,14	-0,17	2,85
Tartu	-0,02	3,54	-0,43	2,67
Pärnu	-0,03	3,40	-0,02	3,28
Harjumaa	-0,04	3,45	-0,20	2,95
Hiiu ja Saaremaa	-0,83	3,08	-0,92	3,00
Ida-Virumaa	0,30	3,62	0,04	3,06
Jõgevamaa	-0,58	3,23	-0,30	3,43
Järvamaa	0,05	3,49	-0,68	2,51
Lääne-Virumaa	-0,13	3,68	-0,25	3,43
Läänemaa	-0,44	3,22	-0,41	3,16
Põlvamaa	-0,25	3,31	-0,25	3,22
Pärnumaa (ilma Pärnuta)	-0,23	3,73	-0,36	3,50
Raplamaa	-0,50	3,12	-0,38	3,00
Tartumaa (ilma Tartu linnata)	-0,19	3,24	-0,43	2,57
Valgamaa	0,00	3,48	0,09	2,91
Viljandimaa	0,36	3,70	-0,65	2,49
Võrumaa	-0,13	3,61	-0,36	3,07

Fooritulede nõuetest kinnipidamise puhul eraldati kaks liiklejate kategooriat- juhid ja jalakäijad. Täheldatav on juhtidele antav märgatavalt kõrgem hinne võrreldes jalakäijatele antud hindega. Samas peavad vastanud mõlema liiklejate kategooria puhul arengutendentsi negatiivseks- seega arvatakse, et liikluskäitumine fooritulede järgmise osas on võrreldes eelmise aastaga halvenenud. Juhtide fooritulede järgmise osas on taasmärgatav tallinlaste keskmisest negatiivsem hinnang. Antud alateema juures oli täheldatav ka suhteliselt suure osa küsitletute mittevastamine küsimusele, mis viitab nende vähesele kokkupuutele antud küsimuse sisuga.

Tabel 2.6. Sõidukijuhtimine joobes olekus

	muut.	hinne
<b>Vanusegruppide kaupa</b>		
Kõik	-0,64	2,26
alla 21	-0,57	2,39
21...39	-0,78	2,22
40...60	-0,85	2,20
üle 60	-1,25	1,93
<b>Soo kaupa:</b>		
mehed	-0,79	2,28
naised	-0,96	2,08
<b>Haridustaseme kaupa</b>		
alg	-1,11	1,74
kesk	-0,87	2,15
kesk-eri	-0,91	2,16
kõrg	-0,82	2,28
<b>Juhistaaj</b>		
juhiloata	-1,09	2,01
alla 2 a.	-0,60	2,38
2...10 a.	-0,78	2,20
üle 10 a.	-0,81	2,25
<b>Elukoht:</b>		
Tallinn	-1,12	1,95
Tartu	-1,21	1,71
Pärnu	-0,68	2,46
Harjumaa	-1,00	2,11
Hiiu ja Saaremaa	-0,25	2,92
Ida-Virumaa	-0,80	2,40
Jõgevamaa	-0,63	2,30
Järvamaa	-1,37	1,63
Lääne-Virumaa	-0,85	2,64
Läänemaa	-0,59	2,66
Põlvamaa	-1,00	2,22
Pärnumaa (ilma Pärnuta)	-1,00	2,09
Raplamaa	-0,50	2,44
Tartumaa (ilma Tartu linnata)	-0,86	1,90
Valgamaa	-0,33	2,21
Viljandimaa	-1,01	2,10
Võrumaa	-0,42	2,40

Olukord joobes juhtimisega nagu ka kiiruspiirangutest kinnipidamine eriti maanteel, on need alateemad, mis said kõige madalamad hinded, kusjuures sisuliselt oli hinnang purjus juhtidele liikluses kõige madalam ka kõikide vastanute gruppide osas. eriti oluline on aga antud alateemale antud kõige negatiivsem muutumishinne ja seda kõige vastanute osas ka gruppide lõikes. Teiste sõnadega- praktiliselt kõik vastanud pidasid olukorda purjus juhtidega liikluses halvaks ja arvasid, et olukord on koguni oluliselt halvenenud (vaid ca kolmandik vastanuist andsid alateemale rahuldava või hea hinde).

**Tabel 2.7. Kiiruspiirangutest kinnipidamine**

	kiirus maanteel	kiirus maanteel	kiirus linnas	kiirus linnas
	muut.	hinne	muut.	hinne
<b>Vanusegruppide kaupa</b>				
Kõik	-0,56	2,48	-0,31	2,75
alla 21	-0,67	2,51	-0,35	2,80
21...39	-0,57	2,51	-0,29	2,80
40...60	-0,69	2,41	-0,42	2,69
üle 60	-0,95	2,41	-0,49	2,68
<b>Soo kaupa:</b>				
mehed	-0,63	2,53	-0,35	2,77
naised	-0,74	2,37	-0,41	2,70
<b>Haridustaseme kaupa</b>				
alg	-1,11	2,11	-0,63	2,51
kesk	-0,70	2,50	-0,41	2,73
kesk-eri	-0,68	2,41	-0,35	2,75
kõrg	-0,63	2,46	-0,33	2,75
<b>Juhistaaž</b>				
juhiloata	-0,89	2,37	-0,46	2,72
alla 2 a.	-0,44	2,64	-0,29	2,91
2...10 a.	-0,56	2,45	-0,28	2,68
üle 10 a.	-0,64	2,48	-0,38	2,74
<b>Elukoht:</b>				
Tallinn	-0,65	2,65	-0,43	2,69
Tartu	-0,84	1,95	-0,34	2,56
Pärnu	-0,73	2,54	-0,30	2,88
Harjumaa	-0,62	2,49	-0,40	2,75
Hiiu ja Saaremaa	-0,58	3,08	0,00	3,33
Ida-Virumaa	-0,44	2,76	-0,28	2,85
Jõgevamaa	-0,83	2,60	-0,28	3,13
Järvamaa	-1,15	1,95	-0,46	2,59
Lääne-Virumaa	-0,26	2,77	-0,23	2,75
Läänemaa	-0,75	2,47	-0,66	2,72
Põlvamaa	-1,03	2,25	-0,41	2,81
Pärnumaa (ilma Pärnuta)	-1,05	2,09	-0,86	2,41
Raplamaa	-0,50	2,62	-0,41	2,82
Tartumaa (ilma Tartu linnata)	-0,52	2,24	-0,26	2,62
Valgamaa	-0,21	2,52	0,06	3,03
Viljandimaa	-1,19	2,03	-0,84	2,32
Võrumaa	-0,49	2,63	-0,28	2,84

Kiiruspiirangutest kinnipidamine maanteel oli see alateema, mida hinnati joores juhtimise järel kõige madalamalt, olukorda linnades aga neljandana halvemuses järjestatuna. Siin on välja toodavad praktiliselt sarnased tendentsid eelmise alateemaga võrreldes, sealhulgas ka olukorra halvenemine viimase aasta jooksul.

**Tabel 2.8. Turvavööde ja laste turvavarustuse kasutamine**

	turvavöö ees	turvavöö ees	turvavöö taga	turvavöö taga	laste turva	laste turva
	muut.	hinne	muut.	hinne	muut.	hinne
<b>Vanusegruppide kaupa</b>						
Kõik	0,40	3,48	-0,02	2,59	0,58	3,56
alla 21	0,06	3,12	-0,71	2,12	-0,06	3,25
21...39	0,29	3,43	-0,38	2,39	0,11	3,42
40...60	0,17	3,39	-0,48	2,46	-0,01	3,33
üle 60	-0,32	3,11	-1,13	2,20	-0,78	2,77
<b>Soo kaupa:</b>						
mehed	0,13	3,31	-0,56	2,33	-0,24	3,20
naised	0,13	3,38	-0,56	2,41	0,04	3,33
<b>Haridustaseme kaupa</b>						
alg	-1,14	2,20	-2,20	1,34	-1,17	2,14
kesk	0,15	3,32	-0,56	2,35	-0,10	3,24
kesk-eri	0,17	3,37	-0,46	2,44	-0,11	3,32
kõrg	0,21	3,50	-0,43	2,47	0,09	3,42
<b>Juhistaaž</b>						
juhiloata	-0,14	3,15	-0,81	2,26	-0,31	3,06
alla 2 a.	0,44	3,58	-0,38	2,36	0,20	3,62
2...10 a.	0,28	3,43	-0,43	2,34	0,05	3,33
üle 10 a.	0,20	3,41	-0,46	2,46	-0,04	3,34
<b>Elukoht:</b>						
Tallinn	0,25	3,49	-0,56	2,60	-0,07	3,39
Tartu	-0,41	2,78	-0,88	1,64	-0,62	2,68
Pärnu	0,21	3,48	-0,88	2,27	0,15	3,48
Harjumaa	0,18	3,71	-0,05	2,38	0,38	3,64
Hiiu ja Saaremaa	0,25	3,33	-1,00	2,17	-0,25	3,42
Ida-Virumaa	0,36	3,58	-0,25	2,94	0,11	3,40
Jõgevamaa	-0,30	3,35	-0,93	2,40	-0,13	4,10
Järvamaa	0,49	3,39	-0,34	2,41	-0,02	2,83
Lääne-Virumaa	0,21	3,53	-0,11	2,89	-0,06	3,43
Läänemaa	-0,06	3,28	-0,72	2,25	-0,09	3,22
Põlvamaa	-0,16	3,09	-1,06	2,28	-0,09	3,59
Pärnumaa (ilma Pärnuta)	0,05	3,23	-0,73	2,23	-0,41	2,86
Raplamaa	0,38	3,44	-0,32	2,24	-0,29	3,03
Tartumaa (ilma Tartu linnata)	-0,57	2,67	-1,21	1,55	-0,60	2,69
Valgamaa	0,18	3,70	-0,12	2,61	0,30	3,55
Viljandimaa	0,36	3,28	-0,43	2,35	-0,22	3,00
Võrumaa	0,42	3,39	-0,27	2,57	0,03	3,34

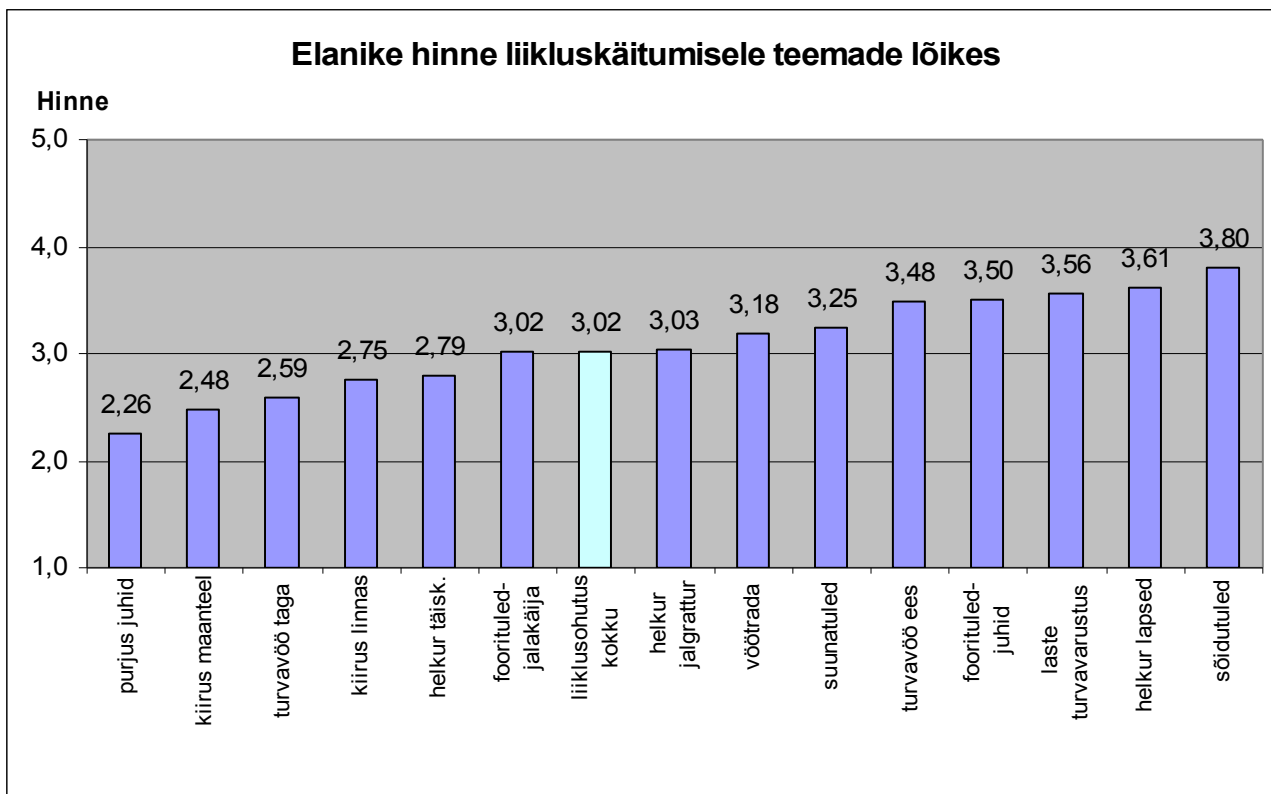
Turvavöö kasutamist eriti tagaistmetel hinnati keskmiselt väga madala hindega, tähelepanuväärne on ka laste turvavarustuse kasutamisele naiste poolt antud madal hinne. Samuti tasub pöörata tähelepanu olukorra muutumisele antud hinnangule, mis erineb üsna märgatavalt (eriti vanurite hinnang!) üksteisest.

**Tabel 2.9. Helkurite kasutamine**

	täiskasvanu	täiskasvanu	lapsed	lapsed	jalgrattur	jalgrattur
	muut.	hinne	muut.	hinne	muut.	Hinne
<b>Vanusegruppide kaupa</b>						
Kõik	0,18	2,79	0,76	3,61	0,32	3,03
alla 21	-0,06	2,82	0,69	3,73	0,25	3,22
21...39	0,11	2,77	0,78	3,67	0,20	3,05
40...60	0,03	2,72	0,61	3,52	0,07	2,90
üle 60	-0,04	2,81	0,44	3,53	-0,59	2,66
<b>Soo kaupa:</b>						
mehed	-0,04	2,67	0,56	3,48	0,01	2,88
naised	0,13	2,84	0,73	3,68	0,02	2,98
<b>Haridustaseme kaupa</b>						
alg	-0,46	2,40	0,40	3,46	-0,86	2,17
kesk	0,08	2,79	0,64	3,58	0,01	2,98
kesk-eri	0,06	2,80	0,61	3,56	0,09	3,02
kõrg	0,04	2,72	0,75	3,63	0,09	2,87
<b>Juhistaaj</b>						
juhiloata	0,07	2,87	0,66	3,68	-0,27	2,90
alla 2 a.	-0,20	2,71	0,47	3,49	0,18	3,13
2...10 a.	0,13	2,70	0,77	3,61	0,29	3,03
üle 10 a.	0,02	2,72	0,61	3,52	0,08	2,90
<b>Elukoht:</b>						
Tallinn	-0,12	2,70	0,57	3,44	0,06	3,04
Tartu	-0,07	2,34	0,74	4,01	-0,73	2,29
Pärnu	-0,18	2,61	0,43	3,38	0,07	3,08
Harjumaa	0,22	2,89	0,71	3,71	0,09	3,25
Hiiu ja Saaremaa	-0,25	3,08	0,33	3,75	-0,25	3,00
Ida-Virumaa	0,08	2,82	0,73	3,36	0,15	3,09
Jõgevamaa	-0,25	3,13	0,25	3,85	-0,28	3,10
Järvamaa	0,41	2,83	0,95	3,44	0,51	3,00
Lääne-Virumaa	0,19	2,94	0,55	3,40	0,30	3,30
Läänemaa	0,09	2,63	0,47	3,34	0,06	2,94
Põlvamaa	-0,22	2,91	0,44	3,75	-0,22	2,94
Pärnumaa (ilma Pärnuta)	0,27	2,77	0,77	3,05	-0,18	2,68
Raplamaa	0,15	2,94	0,41	3,47	0,00	3,00
Tartumaa (ilma Tartu linnata)	-0,05	2,69	0,45	3,90	-0,48	2,45
Valgamaa	0,64	2,70	1,03	3,64	0,70	2,85
Viljandimaa	0,30	3,03	0,81	3,67	0,29	3,01
Võrumaa	0,12	2,82	1,03	3,75	0,34	2,84

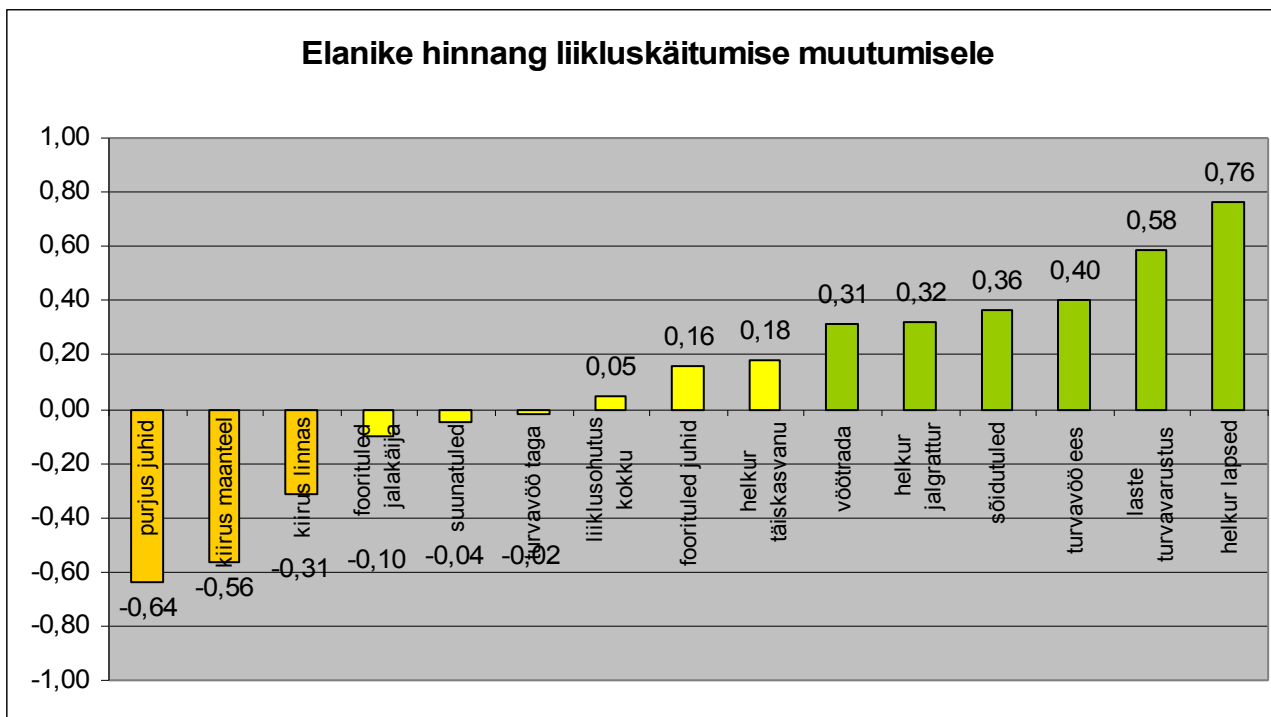
Olukorda helkurite kasutamisega hinnati keskmiselt üsna kõrgelt, mille üheks võimalikuks põhjenduseks saab olla ka Maanteeameti kampaaniate mõju. Tähelepanuväärne on ka see, et olukorda täiskasvanute ja jalgratturite osas hinnati praktiliselt mittemuutunuks, samas kui helkurite kasutamine laste poolt on hinnanguliselt oluliselt paranenud (kõige kõrgem muutumishinnang kõikide alateemade lõikes).

Kõikide alateemade hindeid iseloomustab võib olla kõige ülevaatlikumalt järgmine graafik.



Joonis 2.1. Elanike liikluskäitumise hinnangu hinnangu kokkuvõte.

Elanike hinnangut liikluskäitumise muutumisele alateemade lõikes aga järgmine graafik.



Joonis 2.2. vastanute hinnang liikluskäitumise muutumisele alateemade kaupa.

Ankeetküsitluse kokkuvõtte on toodud ka järgnevates tabelites.  
Erinevate hinnete osakaalu kogu valimis iseloomustab tabel 2.10.

Tabel 2.10. Erinevate hinnete osakaal alateemade lõikes.

Teema	Hinne:					
	ei vastanud	1	2	3	4	5
sõidutuled	1,0%	0,1%	1,8%	27,5%	57,7%	11,9%
suunatud	0,9%	1,9%	14,6%	42,6%	36,6%	3,4%
vöötrada	0,7%	3,2%	16,7%	41,5%	34,8%	3,1%
foorituled juhid	2,2%	0,6%	6,3%	38,2%	49,1%	3,6%
foorituled jalakäijad	1,9%	2,9%	20,7%	46,6%	27,4%	0,5%
purjus juhid	3,7%	16,1%	44,4%	30,7%	4,9%	0,2%
kiirus maanteel	1,8%	11,2%	38,3%	38,9%	9,7%	0,1%
kiirus linnas	0,7%	5,5%	30,3%	47,1%	16,2%	0,2%
turvavöö ees	3,8%	0,5%	6,9%	39,2%	45,3%	4,3%
turvavöö taga	8,3%	9,6%	31,4%	38,9%	10,8%	1,0%
laste turva	8,1%	0,8%	6,4%	33,2%	43,9%	7,6%
helkur täiskasvanu	1,0%	5,5%	30,9%	43,2%	18,0%	1,4%
helkur lapsed	0,7%	1,3%	6,2%	32,3%	49,8%	9,7%
helkur jalgrattur	3,4%	4,3%	18,7%	46,4%	23,8%	3,4%
liiklusohutus	0,0%	1,4%	15,0%	63,9%	19,6%	0,1%

Ankeetide näidised on esitatud lehekülgedel 20 ja 21 tabelites 2.11 ja 2.12, kusjuures "halvad" hinded, mille väärtused on väiksemad kui 2,5 on esitatud punakal taustal ja "head" hinded (väärtusega üle 3,5 – rohelisel taustal. Analoogselt on muutumise hinnangu puhul kasutatud järgmisi piirväärtusi- negatiivne hinnang (alla 0) – punasel taustal ja "märgatav paranemine" (hinnang üle +0,5)- rohelisel taustal.

## . Liikluskäitumise monitooringu vaatluste tulemused.

### 3.1.Sissejuhatus

Eestis on püstitatud väga tõsised eesmärgid liiklusohutuse olukorra radikaalseks parandamiseks- saavutada olukord, et 2010.aastal ei ületaks liiklusõnnetustes hukkunute arv 100 inimest. Sellise eesmärgi täitmine nõuab väga suuri ühiskondlikke jõupingutusi, kusjuures üheks põhiliseks liiklusohutuse parendamise eesmärgiks on liiklejate hoiakute ja käitumise muutmine. Siinkohal on üheks põhiliseks meetmeks liiklusohutuslike kampaaniate planeerimine ja läbiviimine ning elanike igakülgne teavitamine ohutu liikluse põhimõtetest ja käitumisnormidest.

Kampaaniate planeerimine omakorda eeldab teabe omamist liiklejate käitumisest ja arvamustest. Eestis on juba mitmete aastate jooksul teostatud pistelisi ja ka regulaarseid liiklusohutusuuringuid, selgitamaks välja liiklejate käitumismalle ja erinevate liiklusohutusmeetmete rakendamise tagajärgi (näiteks: turvavahendite kasutamine, sõidukijuhtide kiirusvalik, sõidutulede kasutamine), mis on andnud esialgse pildi mõningatest liiklusohutuse aspektidest ja ühiskonna suhtumisest sellesse temavaldkonda.

Liikluskäitumise monitooringu pilootvaatluse tulemused on esitatud järgnevates peatükkides 3.1-3.7 ja kokkuvõtte peatükis 3.8.2, tabelis 3.8.3 on toodud võrdlus Soome liikluskäitumise monitooringu andmetega (aastast 1999) ning ühtlasi ka kevadise niinimetatud pilootuuringu tulemustega.



### **3.2. Fooritulede nõuetest kinnipidamine.**

Fooritulede nõuetest kinnipidamist jälgiti selleks valitud ristmikel linnades. Ristmike valikul lähtuti kahest printsiibist:

- ristmik peaks olema suhteliselt tüüpilise lahendusega ja keskmiste liiklusohutuslike näitajatega;
- ristmik tuleks valida selliselt, et antud ristmikul oleks tõenäoliselt võimalik teostada uuringut ka tulevastel aastatel (ei ole planeeritud või ette näha ristmiku ümberehitust või olulist liikluskorralduse muudatust).

Ristmikul teostatava vaatluse käigus fikseeriti antud (vaadeldavat) liiklusuunda läbivate liiklejate (jalakäijate, sõidukite) arv ning eraldi fikseeriti punase fooritulega ristmiku antud liiklusuuna stopp-joone või selle puudumisel Liikluseeskirjaga sätestatud peatumiskoha ületanud liiklejate arv.

Jalakäijate käitumise uurimiseks kasutati kas videosalvestust või teostati vaatlus käsitsi, tavalise välivaatlusena.

Vaatluste tulemused on esitatud järgnevas tabelis.

Vaatluse tulemusel selgus, et keskmiselt 1,2% sõidukijuhtidest eirab liikluseeskirja nõudeid, mis ei luba ristmikule välja sõita punase fooritulega. Tähelepanuväärne on, et Tallinnas on selle reegli eirajate osakaal tunduvalt suurem (1,4%) kui teistes linnades (keskmiselt 0,8%). Tõenäoliselt on see tulemus põhjendatav ka oluliselt pingelisema liiklusolukorraga Tallinnas võrreldes teiste linnadega. Samas on üksikute ristmike ja ka linnade vahel samuti olemas olulised erinevused.

Foto 3.1. Fooritulede nõuete eiramine

## Liikluskäitumise monitooring. LÕPPARUANNE

JUHID						Sõidukeid		
Jrk.nr.	Linn	Vaatluspunkt	Tänav	Suund	manööver	vaadeldud	punasega	%
1	Pärnu	Pikk t. - Ringi t.	Ringi t.	>Pikk	otse	331	1	0,30%
2	Tallinn	Tartu mnt.-Odra ristmik	Odra t.	Odra->Türnpu	otse	286	1	0,35%
3	Tallinn	Tartu mnt.-Odra ristmik	Odra t.	Odra->Tartu mnt	paremale	947	5	0,53%
4	Tallinn	Juhkentali-Keldrimäe	Juhkentali	Juhkentali-Keldrimäe	otse	2120	17	0,80%
5	Tallinn	Liivalaia t. - Lembitu t.	Lembitu t.	Lembitu->Liivalaia	vasakule	279	7	2,51%
6	Tallinn	Liivalaia t. - Lembitu t.	Lembitu t.	Lembitu->Liivalaia	paremale	796	16	2,01%
7	Tallinn	Paldiski mnt.-Toompuiestee	Paldiski mnt.	Paldiski->Toompuiestee	paremale	682	31	4,55%
8	Tallinn	Paldiski mnt.-Toompuiestee	Paldiski mnt.	Paldiski->Toompuiestee	vasakule	1533	35	2,28%
9	Tallinn	Pärnu mnt.-Vabaduse pst.	Pärnu mnt.	linnast välja	otse	1802	35	1,94%
10	Tallinn	Sõpruse pst. 250	Sõpruse pst.	kesklinna	otse	1302	3	0,23%
11	Tallinn	Sõpruse pst. 219	Sõpruse pst.	kesklinna	otse	1382	5	0,36%
12	Tallinn	Õismäe tee (Kullerkupu kpl.)	Õismäe tee	kesklinna	otse	605	4	0,66%
13	Tallinn	Mustamäe tee- Marja t.	Mustamäe tee	linnast välja	otse	1370	6	0,44%
14	Tartu	Narva mnt.-Raatuse	Narva mnt.	kõik	kõik	1340	11	0,82%
15	Tartu	Võru-Aardla ristmik	Võru t.	Võru t.	kõik	776	1	0,13%
16	Rakvere	Laada t-Rägavere tee	Laada t-Rägavere tee	kõik	kõik	285	3	1,05%
17	Haapsalu	Tallinna mnt.-Jaama	Tallinna mnt.	Jaama tn.le	otse	89	0	0,00%
18	Jõhvi	Rakvere-Jaama	Rakvere-Jaama	kõik	kõik	585	8	1,37%
19	Viljandi	Tallinna mnt.-Tartu mnt.	Tallinna mnt.	kesklinn	paremale	123	2	1,63%
<b>KOKKU:</b>						<b>16 633</b>	<b>191</b>	<b>1,16%</b>
						sh.Tallinn		1,39%
						teised linnad		0,76%



### 3.3. Sõidutulede kasutamine

Sõidutulede kasutamist jälgiti nii maanteedel kui linnades valge ajal, võimalusel selge ilmaga, kusjuures nimetatud uuringut oli võimalik läbi viia koos mõnede teiste

JALAKÄIJAD					Jalakäijaid			
Jrk.nr.	Linn	Vaatluspunkt	Tee, tänav	Liikumissuund	vaadeldud	punasega	%	
1	Tallinn	Tartu mnt.-Odra ristmik	Tartu mnt.	paralleelselt Tartu mnt.-ga	495	94	19,0%	
2	Tallinn	Juhkentali-Keldrimäe	Juhkentali	üle Juhkentali	195	8	4,1%	
3	Tallinn	Sõpruse pst. 250	Sõpruse pst.	kõik suunad	341	52	15,2%	
4	Tallinn	Sõpruse pst. 219	Sõpruse pst.	kõik suunad	591	43	7,3%	
5	Tallinn	Vabaduse pst.-Valdeku	Vabaduse pst.	kõik suunad	104	36	34,6%	
6	Tallinn	Õismäe tee (Kullerkupu kpl.)	Õismäe tee	kõik suunad	580	60	10,3%	
7	Tallinn	Mustamäe tee- Marja t.	Mustamäe tee	kõik suunad	315	16	5,1%	
8	Tallinn	Paldiski mnt.-Toompuiestee	Toompuiestee	üle Toompuiestee	112	10	8,9%	
9	Pärnu	Pikk-Ringi	Pikk t.	üle Pika tänava	456	4	0,9%	
10	Viljandi	Tallinna mnt.-Tartu mnt.	Tartu mnt.	üle Tartu mnt.	387	20	5,2%	
11	Haapsalu	Tallinna mnt.-Jaama	Jaama tn.	üle Jaama	70	1	1,4%	
12	Tartu	Narva mnt.-Raatuse	Narva mnt.	kõik suunad	322	49	15,2%	
13	Tartu	Võru-Aardla ristmik	Aardla t.	Võru ja Aardla t.	66	3	4,5%	
<b>KOKKU:</b>					<b>4034</b>	<b>396</b>	<b>10,1%</b>	
					<u>sealhulgas</u>			
					Tallinn			13,1%
					teised linnad			5,4%

liikluskäitumiste aspektide uurimisega, näiteks suunatulede kasutamise uuringuga. Uuringu käigus viidi nimetatud vaatlus läbi kahel erineval moel- maanteedel liikuvast sõiduautost, sõites ühest vaatluspunktist järgmisse ja linnades statsionaarsest vaatluskohast, koos mõne muu vaatlusega.

Vaatluse tulemused on esitatud järgnevas tabelis.

Tulemuste iseloomustamiseks võib öelda, et keskmiselt 1,5% sõidukijuhtidest ei kasuta valge ajal sõidutulesid, kuigi liikluseeskiri seda neilt nõuab.

Tulemus on veidi erinev maanteedel ja linnades lõikes. Maanteedel on sõidutulede kasutamine veidi parem (eirajate osa vaid 0,88%) kui linnades (keskmiselt 1,61%), samas on Tallinna keskväärts 1,45%.

Lisaks võib mainida, et ka liiklejate ankeetküsitluse tulemusena oli sõidutulede kasutamise puhul tegemist sellise liikluskäitumise alateemaga, mis sai elanikelt konkurentsilt kõige kõrgema hinde- teiste sõnadega peavad elanikud olukorda sõidutulede kasutamisega suhteliselt kõige paremaks. Ilmselt kinnitab seda ka käesolevaga kirjeldatav vaatlustulemus. Praktilise kogemusena võib väita, et ka suur osa sõidukijuhtidest, kes ei olnud sõiduks sõidutulesid sisse lülitanud, olid seda lihtsalt unustanud teha. On üsna tavaline, et peale märguannet lülitatakse sõidutuled koheselt ka sisse.

Foto 3.3. Sõidutulede mittekasutamine liikluses

Liikluskäitumise monitooring. LÕPPARUANNE

Sõidutulede kasutamine				Uuritud autode liikumissuund:	Sõidukeid sh.		
Jrk.nr.	tee/linn	Marsruut/vaatluspunkt	Tee/tänav		kokku	Tuledeta	%
1	Pärnu	Pikk t.-Ringi t.	Pikk t.	Riia poole	331	1	0,30%
2	Rakvere	Tallinna mnt.	Tallinna mnt.	Linna poole	152	1	0,66%
3	Tallinn	Pärnu mnt. 378, Hiiu	Pärnu mnt. 378	mõlemad	967	22	2,28%
4	Tallinn	Ehitajate-Sõpruse-Akadeemia tee ring	ringliiklusega ristmik	>Nõmme mäele	1141	17	1,49%
5	Tallinn	Ehitajate-Sõpruse-Akadeemia tee ring	ringliiklusega ristmik	>Akadeemia teele	1281	17	1,33%
6	Tallinn	Paldiski mnt.-Toompuiestee	Paldiski mnt.	>Toompuiesteele par.	688	17	2,47%
7	Tallinn	Paldiski mnt.-Toompuiestee	Paldiski mnt.	>Toompuiesteele vas.	1533	21	1,37%
8	Tallinn	Õismäe tee (Kullerkupu kpl.)	Õismäe tee	kesklinnast	290	1	0,34%
9	Tallinn	Ehitajate tee-Keskuse	Keskuse t.	>Ehitajate teele par/vas	413	12	2,91%
10	Tallinn	Vana-Narva mnt-Kose	Vana-Narva mnt.- Kose tee	Vana-Narva mnt./Kose tee	402	5	1,24%
11	Tallinn	Paldiski mnt.Õismäe tee	Paldiski mnt.	kesklinna	323	0	0,00%
12	Tallinn	Ehitajate -Paldiski mnt.-Rannamõisa	ringilt>Paldiski mnt.	suund taksopark	1019	5	0,49%
13	Tartu	Riia-Filosoofi	Riia t.	Riia+pöörded Filosoofi	738	12	1,63%
14	Tartu	Riia-Filosoofi	Filosoofi t.	pöörded Filosoofi t.-st	691	8	1,16%
15	Tartu	Kaunase pst.	Kaunase pst.	kesklinna	183	3	1,64%
16	Viljandi	Tallinna mnt.Vaksali	Tallinna mnt.	Tallinna mnt -> Vaksali	387	14	3,62%
17	Haapsalu	Lihula mnt.-Tallinna mnt.-Jaama	Tallinna mnt.	kõik	260	6	2,31%
18	Tallinn	Kino "Kosmos" ees	Pärnu mnt.	mõlemad	1561	27	1,73%
19	Põlva	Kesk t.	Kesk t.	kõik	205	7	3,41%
20	Võru	Jüri t.-Tartu t.	Jüri t.-Tartu t.	kõik	370	9	2,43%
21	Jõhvi	Rakvere-Jaama	Rakvere t./Jaama t.	kõik	229	2	0,87%
22	Rakvere	Laada-Rägavere-Tuleviku	Laada-Rägavere-Tuleviku	kõik	285	11	3,86%
23	Jõhvi	Rakvere-Jaama	Rakvere-Jaama	kõik	585	8	1,37%

P

peateed:

12	1	Tallinna linna piir-Rakvere teerist	Tallinn-Narva	> Tallinn	244	4	1,64%
----	---	-------------------------------------	---------------	-----------	-----	---	-------

Liikluskäitumise monitooring. LÕPPARUANNE

13	2	Tartu linna piir-Tallinna linna piir	Tallinn-Tartu	>-Tartu	650	4	0,62%
15	4	Tallinn-Pärnu	Tallinn-Pärnu mnt.	> Tallinn	359	4	1,11%
16	9	Ääsmäe-Haapsalu	Ääsmäe-Haapsalu	> Tallinn	120	1	0,83%
		<i>tugiteed:</i>				1	
17	11	Tallinna ringtee	Tartu mnt.-Viljandi mnt.	mõlemad	398	3	0,75%
18	48	Viljandi-Tartu	Tartu-Viljandi	>-Viljandi	114	2	1,75%
19	49	Arkma rist-Viljandi	Imavere-Viljandi	>- Arkma rist	59	1	1,69%
20	49	Viljandi-Nuia	Imavere-Viljandi-Nuia	Viljandi>Nuia	31	0	0,00%
21	15,26	Tallinn-Rapla-Arkma rist	Tallinn-Rapla-Türi-Arkma	>-Tallinn	256	1	0,39%
22	17	Haapsalu-Keila	Haapsalu-Keila	>Keila	40	0	0,00%
<b>KOKKU:</b>					<b>16 305</b>	<b>247</b>	<b>1,51%</b>

### 3.4. Suunatud kasutamine

Suunatud kasutamist jälgiti selleks valitud ristmikel linnades. Ristmike valikul lähtuti juba ülaloetletud kahest printsiibist:

- ristmik peaks olema suhteliselt tüüpilise lahendusega ja keskmiste liiklusohutuslike näitajatega, näiteks ei loe me sobivaks muudetud peateesuunaga ristmikke;
- ristmik üritati valida selliselt, et antud ristmikul oleks tõenäoliselt võimalik teostada uuringut ka tulevastel aastatel (ei ole planeeritud või ette näha ristmiku ümberehitust või olulist liikluskorralduse muudatust).

Ristmikul teostatava vaatluse käigus fikseeriti kogu antud (vaadeldavat) liiklusuunda läbivate liiklejate (jalakäijate, sõidukite) arv ning eraldi nende sõidukijuhtide arv, kes ei lülitanud pöördel suunatud sisse.

Suunatud kasutamise uurimiseks oli võimalik kasutada ka videosalvestust, osal ristmikel viidi aga vaatlus läbi käsitsi, tavalise välivaatlusena.

Vaatluse tulemused on esitatud järgnevas tabelis.

Tulemuste iseloomustamiseks võib väita, et keskmiselt 26,1% sõidukijuhtidest ei lülita pöördel suunatud sisse, kuigi liikluseeskirja kohaselt oleksid nad kohustatud seda tegema. Samas on olemas märgatavad erinevused erinevate linnade, ristmikutüüpide ja manöövrivate puhul.

Nii on keskmine reegli eirajate osa järgmine:

Tallinnas 31%

Tartus 9%

Teistes linnades 15%

Fooristmikud: 29%

Peatee/kõrvaltee ristmikud: 17%

Ringliiklusristmikud: 27%

Manöövrivate kaupa:

Parempööre- 24%

Vasakpööre- 32%

Foto 3.4. Suunatud mittekasutamine pöördel

## Liikluskäitumise monitooring. LÕPPARUANNE

Suunatule näitamine							Ei näidanud		
Jrk.nr.	Linn	Ristmik	Tee	Ristmiku tüüp	Suund	manööver	Möödetud	suunatud	%
1	Pärnu	Pikk t. - Ringi t.	Ringi t.	foor	Pikale tänavale	vasakule	173	7	4,0%
2	Pärnu	Pikk t. - Ringi t.	Ringi t.	foor	Pikale tänavale	paremale	23	3	13,0%
3	Pärnu	Pikk t. - Ringi t.	Ringi(bussijaamast)	foor	Pikale tänavale	vasakule	61	1	1,6%
4	Pärnu	Pikk t. - Ringi t.	Ringi(bussijaamast)	foor	Pikale tänavale	paremale	58	2	3,4%
5	Tallinn	Juhkentali-Keldrimäe-Püssirohu	Juhkentali	foor+vaba	Keldrimäe->Juhkentali	vasakule	107	23	21,5%
6	Tallinn	Juhkentali-Keldrimäe-Püssirohu	Juhkentali	foor+vaba	Keldrimäe->Juhkentali	paremale	110	25	22,7%
7	Tallinn	Juhkentali-Keldrimäe-Püssirohu	Juhkentali	foor+vaba	Püssirohu->Juhkentali	vasakule	7	2	28,6%
8	Tallinn	Juhkentali-Keldrimäe-Püssirohu	Juhkentali	foor+vaba	Püssirohu->Juhkentali	paremale	25	7	28,0%
9	Tallinn	Juhkentali-Keldrimäe-Püssirohu	Juhkentali	foor+vaba	Juhkentali->Püssirohu	vasakule	13	1	7,7%
10	Tallinn	Liivalaia t. - Lembitu t.	Lembitu t.	foor	Lembitu->Liivalaia	vasakule	279	51	18,3%
11	Tallinn	Liivalaia t. - Lembitu t.	Lembitu t.	foor	Lembitu->Liivalaia	paremale	796	185	23,2%
12	Tallinn	Ehitajate- Akadeemia tee	Ehitajate tee	ring	Nõmme mäele	paremale	1141	248	21,7%
13	Tallinn	Ehitajate- Akadeemia tee	Akadeemia tee	ring	Akadeemia teele	paremale	1281	383	29,9%
14	Tallinn	Paldiski mnt.-Toompuiestee	Paldiski mnt.	foor	Toompuiesteele	paremale	682	260	38,1%
15	Tallinn	Paldiski mnt.-Toompuiestee	Paldiski mnt.	foor	Toompuiesteele	vasakule	1533	512	33,4%
16	Tallinn	Pärnu mnt.-Männiku tee	Pärnu mnt.	foor	linna poole	vasakule	642	546	85,0%
17	Tallinn	Ehitajate tee-Keskuse	Keskuse	peatee/kõrvaltee	Ehitajate teele	paremale	96	9	9,4%
18	Tallinn	Ehitajate tee-Keskuse	Keskuse	peatee/kõrvaltee	Ehitajate teele	vasakule	317	39	12,3%
19	Tallinn	Vana-Narva mnt.-Kose	Vana-Narva	peatee/kõrvaltee	Vana-Narva->Kose	paremale	40	4	10,0%
20	Tallinn	Vabaduse pst.-Valdeku	Vabaduse pst.	peatee/kõrvaltee	linnast Valdekule	paremale	23	1	4,3%
21	Tallinn	Vabaduse pst.-Valdeku	Vabaduse pst.	peatee/kõrvaltee	linnast Valdekule	vasakule	46	9	19,6%
22	Tallinn	Vabaduse pst.-Valdeku	Vabaduse pst.	peatee/kõrvaltee	C-suunas Valdekule	paremale	61	5	8,2%
23	Tallinn	Vabaduse pst.-Valdeku	Valdeku	kõrvaltee/peatee	kesklinna	paremale	18	1	5,6%
24	Tallinn	Paldiski-Ehitajate-Rannamõisa	Paldiski mnt.	ring	C-suunas Paldiski m.- le	paremale	1019	299	29,3%
25	Tallinn	Paldiski mnt.-Õismäe tee(Harku j.)	Paldiski mnt.	peatee/kõrvaltee	Õismäe teele	paremale	147	5	3,4%
26	Tallinn	Paldiski mnt.-Õismäe tee(Harku j.)	Õismäe tee	kõrvaltee/peatee	Paldiski mnt.-le	paremale	84	15	17,9%
27	Põlva	Kesk t.	Kesk t.	peatee/kõrvaltee	kõik	kõik	29	10	34,5%
28	Võru	Jüri t.-Tartu t.	Jüri t./Tartu t.	peatee/kõrvaltee	kõik	kõik	267	40	15,0%
29	Tartu	Riia mnt.-Filosoofi	Riia t.	peatee/kõrvaltee	Riia->Filosoofi	kõik	206	10	4,9%
30	Tartu	Riia mnt.-Filosoofi	Riia t.	peatee/kõrvaltee	Riia->Filosoofi	kõik	171	9	5,3%



Liikluskäitumise monitooring. LÕPPARUANNE

31	Tartu	Kalevi-Soola	Soola	peatee/kõrvaltee	Soola->Kalevi	paremale	95	17	17,9%
32	Tartu	Kalevi-Soola	Kalevi	peatee/kõrvaltee	Kalevi->Soola	vasakule	172	11	6,4%
33	Tartu	Riia t.-Pepleri	Riia t.	foor	Riia-Pepleri	vasakule	149	23	15,4%
34	Tartu	Riia t.-Pepleri	Riia t.	foor	Riia-Pepleri	paremale	45	3	6,7%
35	Haapsalu	Tallinna mnt-Lihula mnt.	Tallinna mnt.		Posti tn.	paremale	54	14	25,9%
36	Haapsalu	Tallinna mnt-Lihula mnt.	Tallinna mnt.		Lihula mnt.-le	vasakule	56	1	1,8%
37	Haapsalu	Tallinna mnt-Lihula mnt.	Lihula mnt.		Tallinna mnt.-le	paremale	58	5	8,6%
38	Haapsalu	Tallinna mnt-Lihula mnt.	Posti tn.		Jaama tn.-le	paremale	44	2	4,5%
39	Haapsalu	Tallinna mnt-Lihula mnt.	Posti tn.		Tallinna mnt.-le	vasakule	98	1	1,0%
40	Haapsalu	Tallinna mnt-Lihula mnt.	Jaama tn.		Posti tn.-le	vasakule	34	3	8,8%
41	Rakvere	Laada-Rägavere-Tuleviku	Laada	foor	kõik	kõik	252	23	9,1%
42	Jõhvi	Rakvere-Jaama	Rakvere	foor	kõik	kõik	220	22	10,0%
43	Viljandi	Tallinna mnt.-Vaksali	Tallinna mnt.	peatee/kõrvaltee	Kõik suunad	Kõik	644	232	36,0%
44	Viljandi	Tallinna mnt.-Tartu mnt.	Turu t.	foor	Tallinna mnt.-le	paremale	73	4	5,5%
45	Viljandi	Tallinna mnt.-Tartu mnt.	Turu t.	foor	Tallinna mnt.-le	vasakule	60	4	6,7%
46	Viljandi	Tallinna mnt.-Tartu mnt.	Tallinna mnt.	foor	Turu t.-le	paremale	106	2	1,9%
47	Viljandi	Tallinna mnt.-Tartu mnt.	Tallinna mnt.	foor	Tartu mnt.-le	vasakule	21	0	0,0%
48	Viljandi	Tallinna mnt.-Tartu mnt.	Tallinna mnt.	foor	Turu t.-le	vasakule	58	0	0,0%
49	Viljandi	Tallinna mnt.-Tartu mnt.	Tallinna mnt.	foor	Tartu mnt.-le	paremale	123	4	3,3%
<b>KOKKU</b>							<b>11 817</b>	<b>3083</b>	<b>26,1%</b>

### **3.5. Jalakäijale tee andmine reguleerimata ülekäigurajal**

Juhtide käitumist vöötradadel jälgiti linnade tähistatud ülekäiguradadel.

Ülekäiguradade (vöötradade) valikul lähtuti järgmistest asjaoludest:

Vöötrada, kus uuring läbi viiakse, pidi olema:

- suhteliselt keskmiste liiklusohutuslike näitajatega (mitte väga palju liiklusõnnetusi, samuti sellised ülekäigud, mille ohutusprobleemid ei ole leidnud viimasel ajal ajakirjanduses leidnud tihedat käsitlust);
- osaliselt (Tallinnas ja Tartus) valiti ülekäigud selliselt, et oleks võimalik eraldi hinnata turvafirma kasutamise efektiivsust jalakäijate ohutu teeületuse tagamiseks. Seega viidi mõnedel ristmikel läbi loendus kaks korda- siis kui turvatöötaja turvas ülekäiku ja ka ilma turvatöötaja tegevusega. Liikluskäitumise monitooringu lõpparuandesse lülitatakse põhitulemusena sisse siiski vaid ilma turvatöötaja sekkumiseta toimunud vaatluste tulemused.
- selline, kus lähiaastatel ei ole tõenäoliselt ette näha rekonstrueerimist;
- suhteliselt suure jalakäijate ja sõidukite liiklussagedusega (tagamaks uuritavate situatsioonide esinemise vöötrajal);

Uuring viidi läbi vaid videosalvestust kasutades, mis võimaldas määrata veidi suuremat kogust näitajaid, näiteks jalakäijate ooteaega, vanust, sugu jne. Vaatluse käigus fikseeriti iga teed ületada sooviv jalakäija (sh. tema sugu ja vanusegrupp) ning sõidukite arv, mis ületas ülekäiguraja, kuigi jalakäija oli selgelt väljendanud soovi sõidutee ületamiseks. Hilisema töötamise käigus eraldati kogumist need jalakäijad, kellel tee ületusel tekkis konfliktsituatsioon läheneva sõidukijuhiga- so. juhtum, kus läheneva sõiduki juht pidi otsustama, kas peatuda või jätkata liikumist. Viimatinimetatud situatsioonide põhjal arvatati liikluskäitumise karakteristikud, nagu kirjeldatud käesoleva uuringu aruandes.

Lisaks eelmainitule kasutati käesoleva uuringu meetodikat ka spetsiaalse analüüsi teostamiseks, mille eesmärgiks oli hinnata turvatöötajate rakendamise mõju ülekäikude turvamisel Tallinnas ja Tartus. Ka need tulemused on lisatud käesolevasse aruandesse. Tuleb lisada, et kuigi vaatlus viidi läbi ka turvatöötaja tegevuses olemise ajal ei ole üldisesse tulemuste hindesse neid tulemusi arvestatud, seda siiski tavapärasest erineva olukorra tõttu.

Uuringu tulemused on esitatud järgmistes tabelites.

Foto 3.5. Juhtide käitumine vöötrajal

Jrk.nr.	Ülekäiguraja asukoht	Turva	Ületajate koguarv	Jk arv, kes olid sunnitud ootama teeületust	Mitmes auto peatus JK-le teeandmiseks	Jalakäijale teeandmise kohutuse eirajate %	JK keskmine ooteaeg, sek.
1	TALLINN JUHKENTALI / KALEVI SPORDIHALLI EES		198	3,2	6,5	85%	2,2
2	TALLINN VIKING MOTORS/PÄRNU MNT.		319	2,1	4,4	78%	1,5
3	TALLINN DRAAMATEATRI EES/PÄRNU MNT.		676	2,4	3,9	74%	0,9
4	HAAPSALU TALLINNA MNT.		347	1,2	1,7	40%	5,6
5	TARTU KAUNASE PST.(KIVILINNA GÜMNAASIUM)	ESS	371	1,1	1,2	17%	10,0
7	TALLINN VANA-NARVA MNT/KOSE RISTI JUURES		120	1,3	2,4	59%	4,8
8	JÕHVI NARVA MNT.		126	1,3	1,8	44%	9,0
9	RAKVERE TALLINNA MNT.		65	1,5	2,3	57%	5,0
10	VÕRU JÜRI T.		196	1,2	1,7	43%	4,9
11	PÕLVA KESK T.		95	1,3	1,9	49%	6,3
12	TARTU KAUNASE PST.(KIVILINNA GÜMNAASIUM)	ESS-ta	225	1,2	1,9	47%	4,5
13	TARTU RIIA T./FILOSOOFI	ESS	162	2,1	3,9	75%	1,6
14	TARTU RIIA T./FILOSOOFI	ESS-ta	161	2,3	4,6	78%	1,8
15	VILJANDI TALLINNA MNT./VAKSALI		121	1,3	2,0	50%	2,6
16	TALLINN PÄRNU MNT. KINO KOSMOS	ESS	287	2,4	3,4	71%	0,6
17	TALLINN PÄRNU MNT. KINO KOSMOS	ESS-ta	716	2,6	4,6	78%	1,4
18	TALLINN PÄRNU MNT.378 (HIIU)		46	2,2	5,1	81%	1,8
19	TALLINN MUSTAKIVI TEE		153	1,2	1,7	42%	4,8
20	TALLINN AKADEEMIA (TTÜ ÜHISELAMUD)		276	1,7	3,4	71%	3,4
21	TALLINN TÕNISMÄE T. (PÄRNU MNT:)		599	1,6	2,6	61%	6,6

Teema	Grupp	Jälgitud JK arv	Mitmes auto peatus JK-le teeandmiseks	Jalakäijale teeandmise kohustuse eirajate %
-------	-------	-----------------	---------------------------------------	---

	Kõik *	4439	3,10	68%
<b>Jaotatuna soo kaupa</b>				
	Mehed:	2047	2,87	65%
	Naised:	2392	3,31	70%
<b>Jaotatuna vanusegruppide kaupa:</b>				
	Lapsed	851	2,87	65%
	Noored	2326	2,86	65%
	Täiskasvanud	873	3,66	73%
	Vanurid	389	4,01	75%
<b>Jaotatuna asukoha järgi:</b>				
	Tallinn	3103	3,85	74%
	Tartu	386	3,26	69%
	Pärnu	166	2,59	61%
	Rakvere	65	2,32	57%
	Viljandi	121	2,00	50%
	Põlva	95	1,95	49%
	Jõhvi	126	1,79	44%
	Võru	196	1,74	43%
	Haapsalu	347	1,66	40%
<b>Turvatöötaja kasutamise mõju (Tallinn ja Tartu):</b>				
	Turvatöötaja vöötrajal	820	2,86	65%
	Samad ülekäigud ilma turvatöötajata	1102	3,69	73%

Märkus \*:- Ilma turvatöötaja tegevuseta

Foto 3.6. Olukord vöötrajal

### 3.6. Sõiduki juhtimine joobeseisundis

Nimetatud uuringu tulemustena on käesolevas aruandes käsitletud Politseiameti poolt teostatud reidide tulemusi.

2001.aastal läbiviidud politseireidide "Kõik puhuvad" tulemusena võib väita, et alkoholi tarvitanud või joobes juhtide osakaal Eesti liikluses on keskmiselt 0,35%, kusjuures piirkonniti võib see osa ulatuda isegi kuni 1,5%-ni kõigist juhtidest. Näiteks Tallinnas on 2001.aasta keskmisena purjus juhtide osakaal 1,3%.

Tabel 3.6.

#### 2001.a. läbiviidud ühiste politseioperatsioonide "Kõik puhuvad" kokkuvõte

	sõidukeid	alkoh. tarv.	joobes	avast. HÕR	Joobes ja alkoh.tarv. juhtide osa
1.Harju Politseiprefektuur	1899	2	4	32	0,32%
2.Hiiu Politseiprefektuur	295		3	6	1,02%
3.Ida-Viru Politseiprefektuur Narva Politseiprefektuur	3077	2	9	17	0,36%
4.Järva Politseiprefektuur Lääne-Viru Politseiprefektuur	529	1	1	26	0,38%
5.Lääne Politseiprefektuur Rapla Politseiprefektuur	1302		4	43	0,31%
6.Pärnu Politseiprefektuur Viljandi Politseiprefektuur	831		12	171	1,44%
7.Saare Politseiprefektuur	233		1	9	0,43%
8.Tartu Politseiprefektuur Jõgeva Politseiprefektuur	2890		4	30	0,14%
9.Võru Politseiprefektuur Valga Politseiprefektuur Põlva Politseiprefektuur	1072		4	49	0,37%
<b>KOKKU</b>	<b>12 128</b>		<b>42</b>	<b>383</b>	<b>0,35%</b>
Tallinna Politseiprefektuur *	19 677		255	448	1,30%

Allikas: Politseiameti korrakaitseosakonna patrulli ja liiklusjärelvalve talitus

Maakonnaprefektuurid 06. – 09.11.2001. operatsioonid

\* - Tallinn- 2001.aastal kokku

### 3.7. Sõidukiirus ja pikivahed

Andmestik sõidukiiruse kohta asulavälisel teel on hangitud inseneribüroo Stratum poolt läbiviidava sõidukiiruste monitooringu projektist.

Liikluskäitumise monitooringu projekti jaoks on kasutatud automaatse kiirusmõõtesüsteemi andmeid Tallinn-Tartu maanteel, kusjuures keskmiste kiiruste väärtusena on kasutatud 2001.aasta oktoobris mõõdetud kiiruste keskväärtusi kahe erineva piirkiiruse- 90 ja 110 km/h tingimustes. Eraldi on välja toodud nädalalõpu kiirused, iseloomustamaks üht kõige ohtlikumat perioodi liikluses.

Käesoleva käsitluse kohaselt on loetud liikluskäitumise mõttes liiklusreeglite eirajateks need juhid, kes sõitsid lubatust üle 10 km/h võrra kiiremini või kasutasid pikivahet < 2 sek.

Kiiruskäitumise tulemused ning väikese pikivahe kasutajate hulk on esitatud alljärgnevatel tabelitel.

**Tabel 3.7.1. Keskmiste kiiruste väärtused erineva piirkiiruse tingimustes.**

Piirkiirus	Mõõteperiood	Sõidukite arv	Keskmine kiirus Km/h	Sõidukite osa, mille kiirus ületas piirkiiruse enam kui 10 km/h võrra
<b>90</b>	Nädal (15-21.10.01)	27 738	93,3	22,6 %
	Nädalalõpp (6-7.10.01)	6909	93,4	22,7 %
<b>110</b>	Nädal (1-7.10.01)	28 242	99,1	3,4 %
	Nädalalõpp (20-21.10.01)	7072	99,6	3,4 %

**Tabel 3.7.2. Väikese pikivahe kasutajate osakaal**

Piirkiirus	Sõidukite arv	Sõidukite osa %, mille pikivahe oli väiksem kui...		
		0,5 sek.	1,0 sek.	2,0 sek.
<b>90</b>	27 738	2,4	4,5	10,3
<b>110</b>	28 242	3,4	6,3	13,6

**3.8. Kokkuvõte liikluskäitumise vaatlustest 2001.aastal.****3.8.1. Liikluskäitumise vaatluste maht ja vaatluskohad.**

Liikluskäitumise vaatluste kogumahu ja vaatluskohtade määramisel on võetud aluseks Tallinna Tehnikaülikooli poolt Maanteeameti tellimusel teostatava läbisõidu uuring (vt. "Autopargi läbisõit Eestis 1999.aastal" Tallinna Tehnikaülikooli Teedeinstituut, 2000).

Uuringu vaatluskohtade valimisel võeti arvesse eraldi maantee- ja linnaliikluse mahu (läbisõit, tuh. km.) osakaal, ning samuti liikluskogumahu jaotus erinevate maanteeliikide põhi- ja tugimaanteed, aga ka erinevate linnade lõikes.

Tabel 3.8.1. Liikluskäitumise vaatluste maht

Jrk.nr.	Alateema	Uuritud liiklejate arv
1	Punase fooritule nõuete eiramise-juhitud	16 633
2	Punase fooritule nõuete eiramise-jalakäijad	4034
3	Sõidutulede kasutamine	16 305
4	Suunatulede kasutamine	11 817
5	Juhtide käitumine Vöötrajal (jalakäijaid)	4439
6	Joobes sõidukijuhtimine (Politseiamet)	31 805
7	Kiiruspiirangute järgimine	55 980
8	Pikivahed liikluses	13 981

Liikluskäitumise vaatlused viisi 2001.aastal läbi sügisperioodil (septembri lõpp-novembri algus) maanteedel ja linnas- Tallinnas, Tartus, Pärnus, Viljandis, Võrus, Põlvas, Haapsalus, Jõhvis ja Rakveres. Loenduspunktide asukohad on kirjeldatud käesoleva projekti eelmises aruandes.

**3.8.2. Vaatluste kokkuvõte**

Järgnevat tabelites on toodud liikluskäitumise vaatluste kokkuvõtvad tulemused 2001.aasta sügisese põhiuuringu tulemuste kohaselt.

**Tabel 3.8.2. Liikluseeskirja nõudeid eiravate liiklejate osakaal liikluses vaatluste tulemusel.**

Jrk.nr.	Alateema	Eesti kokku	Tallinn
1	Punase fooritule nõuete eiramine- jalakäijad	10,1	13,1
2	Punase fooritule nõuete eiramine- juhid	1,2	1,4
3	Suunatule kasutamine pöörde sooritamisel	26,1	31,1
4	Sõidutulede kasutamine päevasel ajal	1,5	1,5
5	Juhtide käitumine vöötrajal (teeandmine jalakäijatele)	68,1	74,0
6	Sõidukijuhtimine alkoholihoobes	0,35	1,30
7	Kiiruspiirangust kinnipidamine. V piir= 90	22,6	**
8	V piir= 110	3,4	**
9	Väikese pikivahega sõidukid liikluses V piir= 90	10,3	**
	V piir= 110	13,6	**

**Tabel 3.8.3. Liikluskäitumiste vaatluste tulemuste võrdlus**

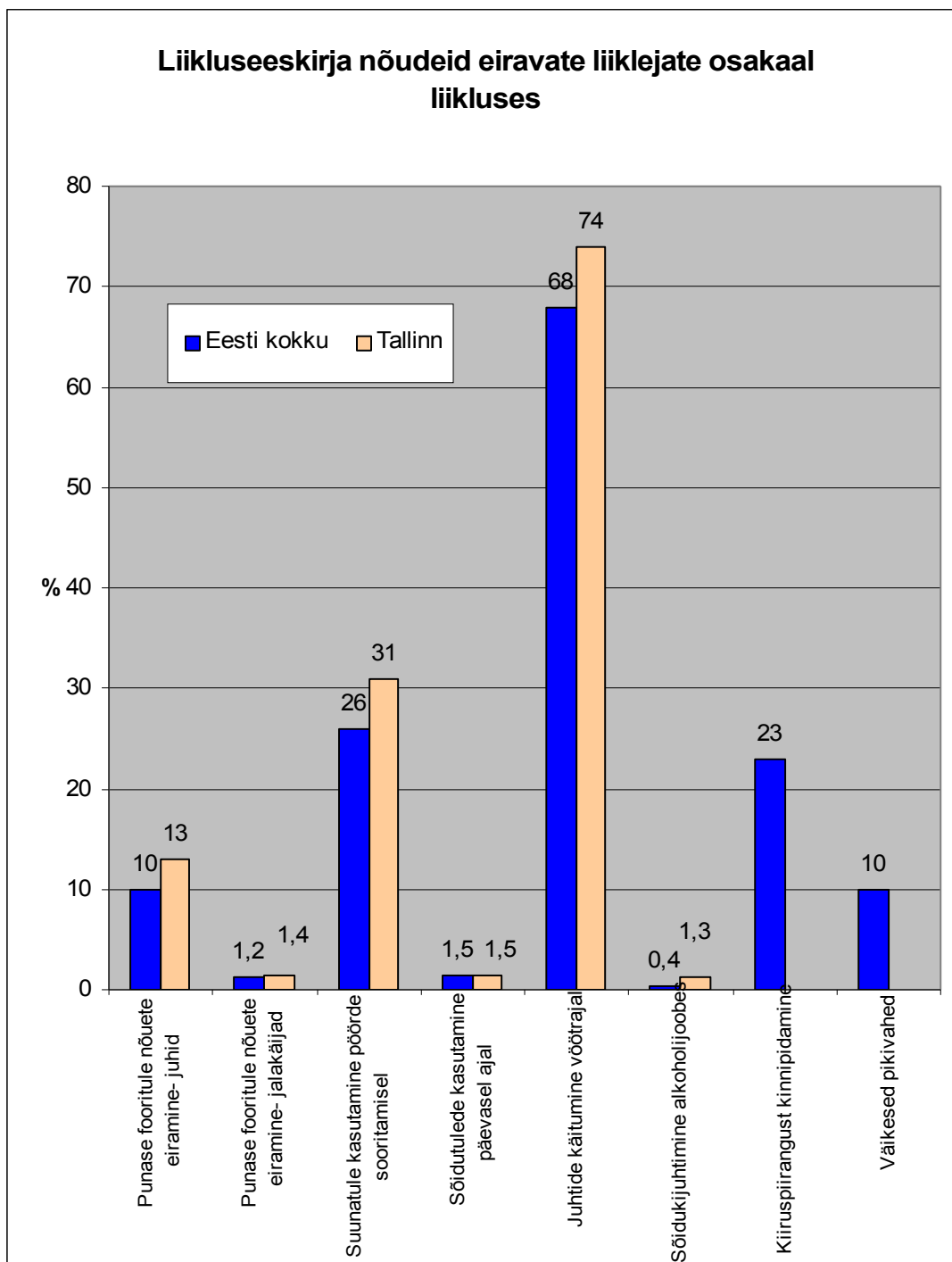
(Liikluseeskirja nõudeid eiravate liiklejate osakaal %, kevadise pilootuuringu ja sügisese põhiuuringu tulemused)

Jrk.nr.	Alateema	Kevadine pilootuuring	Sügisene põhiuuring
1	Punase fooritule nõuete eiramine- juhid	1,6	1,2
2	Punase fooritule nõuete eiramine- jalakäijad	26,2	10,1
3	Suunatule kasutamine pöörde sooritamisel	29,8	26,1
4	Sõidutulede kasutamine päevasel ajal	1,8	1,5
5	Juhtide käitumine vöötrajal (teeandmine jalakäijatele)	69,6	68,1
6	Sõidukijuhtimine alkoholihoobes	**	0,35
7	Kiiruspiirangust kinnipidamine. V piir= 90	20,5	22,6
8	V piir= 110	3,8	3,4
9	Väikese pikivahega (<2 sek) sõidukid liikluses	8,1	10,3



Kui võrrelda kevadise pilootuuringu ja sügisese põhiuuringu tulemusi, siis väga suuri erinevusi ei ole märgata, välja arvatud jalakäijate teeületamise osas punase fooritulega. Antud alateema puhul on olnud aga kindlasti märgatavaks mõjufaktoriks uurimismetoodika täpsustamine ja sügisel läbiviidud tunduvalt suuremahulisem uuring, mis haaras varasemast enam ka teiste linnade ristmikke, kus reeglina on jalakäijate käitumine Tallinnast erinev.

**Joonis 3.8. Liikluskäitumise vaatluste tulemuste kokkuvõte 2001.aastal.**



Tabel 3.8.4. Eesti ja Soome liikluskäitumise monitooringu tulemuste võrdlus

**Kiiruspiirangust kinnipidamine**

Üldine sõidukiirus	Eesti (2001)		Soome (1999)	
	V kesk	ületajad, %	V kesk	ületajad, %
piirkiiirus		>10 km/h võrra		>10 km/h võrra
80			81,1	13,4%
90	93,3	22,6 %		
100			94,1	9,0%
110	99,1	3,4 %		
120			104,9	4,7%

**Sõidukiirus nädalalõpul**

piirkiiirus	ületajad, %		ületajad, %	
	V kesk	>10 km/h võrra	V kesk	>10 km/h võrra
80			83,0	19,8%
90	93,4	26,7 %		
100			95,6	13,2%
110	99,6	4,9 %		

**Pikivahe**

Väikese pikivahe osa liiklusvoos

Pikivahe	Eesti (2001)		Soome (1999)
	Vpiir 90 km/h	Vpiir 110 km/h	Vpiir 80 km/h
< 0,5 sek	2,4 %	3,4 %	1,2%
< 1,0 sek	4,5 %	6,3 %	20,9%
< 2,0 sek	10,3 %	13,6 %	**

**Fooritulede järgimine jalakäijate poolt**

	Eesti (2001)	Soome (1999)
Eirajate %	10 %	18 %

**Sõidutulede kasutamine valge ajal**

	Eesti (2001)	Soome (1999)
Kasutajate %		
maanteedel	99 %	96 %
asulates	98 %	92 %

**Suunatulede kasutamine**

	Eesti (2001)	Soome (1999)
Kasutajate %	74 %	85 %