



Euroopa  
Komisjon

[SUVI 2014 ▶ NR 49]

# panorama

inforegio

▶ Partnerlussuhete  
arendamine

Ühtekuuluvuspoliitika  
rakendamine

▶ Euroopa Liidu  
Solidaarsusfondi reform

▶ Maailma Linnaforum

▶ ESI fondidest toetatakse  
rannikukogukondi

▶ Regioonide Komitee  
tähistab 20. aastapäeva

Regionaal- ja  
linnapiolitika

▶ <b>JUHTKIRI</b> .....	<b>3</b>
Volinik Johannes Hahn	
▶ <b>INTERVJU</b> <b>TAANI TEGELEB AKTIIVSELT PARTNERLUSEGA</b> .....	<b>4-7</b>
Intervjuu Preben Gregersen ja Marie Guldborgiga	
▶ <b>LINNAÕIGLUS GLOBAALSE ARENGU SUUNAJANA: MAAILMA LINNAFOORUM</b> .....	<b>8-12</b>
▶ <b>RANNIKUKOGUKONDADE TOETAMINE</b> .....	<b>13-15</b>
▶ <b>KAARDID</b> .....	<b>16-17</b>
Piirkondliku ettevõtluse mõõtmine	
▶ <b>ELI LAIENEMINE: 10 AASTAT KASVU</b> .....	<b>18-19</b>
▶ <b>EUROOPA PÄEV 2014 ELI ERINEVATES KOHTADES</b> .....	<b>20-23</b>
▶ <b>REGIOSTARS 2014</b> .....	<b>24-25</b>
▶ <b>REGIOONIDE KOMITEE 20 AASTAT HILJEM</b> .....	<b>26-29</b>
▶ <b>OMA SÕNADEGA</b> .....	<b>30-33</b>
Sidusrühmade arvamus 2014.–2020. aasta ühtekuuluvuspoliitika kohta	
▶ <b>EUROOPA STRUKTUURI- JA INVESTEERIMISFONDIDE HEA VALITSEMISTAVA TÄIUSTAMINE</b> .....	<b>34-35</b>
▶ <b>PROJEKTID</b> .....	<b>36-39</b>
Projektide näited Ungarist ja Sloveeniast ning näited Euroopa territoriaalsest koostööst	
▶ <b>LÜHIUUDISED</b> .....	<b>40-42</b>
▶ <b>ELI SOLIDAARSUSFONDI REFORM</b> .....	<b>43-47</b>
Kiirem reageerimine katastroofidele	
▶ <b>AJAKAVA</b> .....	<b>48</b>



▶4



▶8



▶20



▶24



▶43

Fotod (leheküljed):

Kaas: Nyhavn (Uus sadam) Kopenhaagenis (Taani)

© Igor Plotnikov/Shutterstock

Leheküljed 3, 8, 10, 12, 19, 24-25, 26-27, 28, 35: © Euroopa Komisjon

Leheküljed 12: © Damien Decallatay

Leheküljed 4-7: © Taani Ettevõtlusamet, © NaturErhvervstyrelsen

(põllumajandus- ja kalandusamet)

Leheküljed 13, 14, 15: Côte d'Opale © Jonas Zetterberg,

Rootsi © Annette Westberg, Sotimaa © Erik Lindebo

Leheküljed 19: Küpros © Euroopa Parlamendi esindus Küprosel/

Euroopa Komisjoni esindus Küprosel, Ungari © Eurodesk Ungari/

Ildiko Fulop, Tšehhi Vabariik © Euroopa Komisjon

Leheküljed 20-23: France © Mois de l'Europe en Auvergne/Julien Mignot,

Austria © Stadt Wien, Holland © Brabant provints/UNAS-projekt,

Ungari © Peaministri sekretariaat/www.futofoto.hu, Lituania

© Leedu Vabariigi transpordi- ja kommunikatsiooniministeerium,

Poola © Warmia-Masuuria vojevoodkonna marssali sekretariaat,

Itaalia © Campania maakond, Horvaatia © Horvaatia regionaalelu

arengu ja ELi rahastamise ministeerium, Tšehhi Vabariik

© Tšehhi Vabariigi valitsus

Leheküljed 30-33: © Osalevad organisatsioonid

Leheküljed 7, 34: © Shutterstock

Leheküljed 36, 37, 38, 39: © SPACE-SI, © PRISMA solutions, © Istituto

Nazionale di Geofisica e Vulcanologia, Italy, © Stratis

Leheküljed 43-47: Austria © Austria Kaitseväe foto/KERMER,

Serbia © Nema74/Shutterstock, © NesaCera/Shutterstock,

Itaalia © iStockphoto, Germany © Ulrich Willmunder/Shutterstock

Käesolev ajakiri on trükitud inglise, prantsuse ja saksa keeles taaskasutatud paberile. Elektroonilisel kujul on see saadaval 22 keeles aadressil

[http://ec.europa.eu/regional\\_policy/information/panorama/index\\_et.cfm](http://ec.europa.eu/regional_policy/information/panorama/index_et.cfm)

Väljaande sisu koostamine lõpetati juulis 2014.

ÕIGUSALANE TEAVE

Ei Euroopa Komisjon ega ükski selle nimel tegutsev isik ei vastuta väljaandes sisalduva teabe kasutamise ega vigade eest, mis võivad vaatamata hoolikale ettevalmistusele ja kontrollimisele tekkisid esineda. Väljaanne ei kajasta tingimata Euroopa Komisjoni vaateid ega seisukohti.

ISSN 1725-8200

© Euroopa Liit, 2014

Paljudamine on lubatud tingimusel, et viidatakse allikale.

Kolmanda osapoole autoriõigusega kaitstud materjali kasutamiseks/paljudamiseks tuleb saada luba autoriõiguse valdaja(t)lt.



## ▶ JUHTKIRI

**Johannes Hahn**

*Euroopa Komisjoni regionaalpoliitika volinik*

Kümme aastat tagasi ühinesid Euroopa Liiduga uued liikmesriigid Ida-Euroopast ja Vahemere piirkonnast ning senise 15 asemel sai liidu liikmete arvuks 25. Hilisemate laienemiste tulemusel on liikmesriike praegu 28.

Laienemistega on ELil saanud maailma suurim ühisturg. Liikmesriikide vaheline kaubandus on intensiivistunud ning loodud on uusi töökohti, investeeringuid ja majanduskasvu. Laienemine on Euroopa mõjujõudu maailmas veelgi kasvatanud. 500 miljonit kodanikku hõlmava majandusblokina on ELil hea võimalus oma huve globaalselt kaitsta. ELi laienemine itta on andnud miljonitele inimestele kindlustunde demokraatia, vabaduse ja õigusringi põhimõtete säilimise suhtes. Selle tulemusel on Euroopa pärast aastatepikkust meelevaldset lõhestatust taas ühtne ja stabiilne.

Ühtekuuluvuspoliitika rahastamine moodustab koos liikmesriikide kaasrahastamisega nüüdseks väga olulise osa Euroopa avaliku sektori poolsetest investeeringutest ning rohkem kui poole avaliku sektori poolsetest investeeringutest sellistes liikmesriikides nagu Bulgaaria, Eesti, Leedu, Läti, Malta, Poola, Slovakkia ja Ungari.

### Teel strateegiliste partnerluslepingute sõlmimise suunas

Eelmisel aastal lepiti kokku 2014. kuni 2020. aasta ühtekuuluvuspoliitika alases seadusandlikus pakendis ning nüüdseks on liikmesriikidega sõlmitud esimesed partnerluslepingud (PL).

PL-id on äärmiselt olulised järgmise seitsme aasta jooksul liikmesriikide ja piirkondade selliste strateegiliste investeeringute juhtimiseks, milles kasutatakse Euroopa struktuuri- ja investeeringufonde (ESI). Need aitavad pöörata tähelepanu olulisimatele poliitilistele eesmärkidele, et anda vajalikul määral investeeringuid ELi majanduse prioriteetsetele aladele, näiteks teadus- ja arendustöö, väikesed ja keskmise suurusega ettevõtted, IKT ning väikese süsinikujäljega majandusharud.

Kõige olulisem on töötada välja ja käivitada kvaliteetsed programmid. Möödunud aasta jooksul on komisjon ja liikmesriigid sobilike programmide väljaarendamise asjus pidevat dialoogi pidanud ja suhelnud.

Esimene PL sõlmiti Taaniga. Käesoleva dokumendi koostamise ajaks on lepingud sõlmitud ka Eesti, Kreeka, Küprose, Leedu, Läti, Poola, Saksamaa ja Slovakkia. Lähikuudel lisandub sellesse loetelusse veel riike. PL-i sisu on iga liikmesriigi vajadustele vastavalt erinev, kuid alati kooskõlas Euroopa laiemate eesmärkidega. Näiteks on Taani määratlenud strateegiliste investeeringute programmid innovatsiooni edendamiseks, Taani väikeste ja keskmise suurusega ettevõtete kasvatamiseks ning Taani liidrirolli tagamiseks loodussäästliku majanduse alal. Selle lähenemise kohta võib lisaks lugeda artiklist 4. leheküljel.

### Hea valitsemistava

Euroopa piirkondade elujõulisuse tagamiseks on saadaval rohkem kui 351 miljardit eurot – on äärmiselt oluline, et need vahendid investeeritakse hästi ja kindlalt. Uued määrused pakuvad tugevamat juriidilist alust korruptsiooni- ja pettusevastaseks võitluseks ning sisaldavad esmakordselt selgesõnalist nõuet riskipõhiste efektiivsete proportsionaalsete meetmete võtmiseks pettuste ennetamiseks. Sama oluline on ka selgete eesmärkide püstitamise olulisuse rõhutamine ning teatud tingimuste täitmise nõudmine enne investeeringute väljastamist. ESI fondide sihipäraseks kasutamiseks on vaja selget poliitilist tahet.

Lõpuks ei tohi unustada tuge, mida EL saab liikmesriikidele pakkuda looduskatastroofide korral. Käesolevas väljaandes tõstame esile Euroopa Liidu Solidaarsusfondi raames tehtavat tööd maavärinate, tormide ja üleujutuste tagajärjest taastumise hõlbustamiseks ning uusimaid reforme abi osutamise kiirendamiseks ja tõhustamiseks.

# ▶ TAANI TEGELEB AKTIIVSELT PARTNERLUSEGA

5. mail 2014 sai Taanist esimene riik, mille ESIF-partnerluslepingu (PL) komisjon kinnitas. Rakenduskavade (RK) kinnitamist oodates intervjueris *Panorama* regionaalpoliitika osakonna direktorit Preben Greger-  
seni ning talituse ülemat Marie Guldborgi.



**PREBEN GREGERSEN** on Euroopa Regionaalarengu Fondi (ERF) ja Euroopa Sotsiaalfondi (ESF) Taani korraldusametuse juhataja Taani ettevõtlusametis.

Ministry of Food, Agriculture  
and Fisheries of Denmark  
The Danish AgriFish Agency



**MARIE GULDBORG** on Euroopa Merendus- ja Kalandusfondi (EMKF) ja Euroopa Maaelu Arengu Põllumajandusfondi (EAFRD) Taani korraldusametuse juhataja Taani põllumajandus- ja kalandusametis NaturErhvervstyrelsen.

▶ Millal alustas Taani partnerluslepingu ettevalmistamist? Milline oli teie lähenemine alguses? Milliseid tegureid põhiliselt arvestasite?

**PREBEN GREGERSEN** „Enne 2012. aasta suve organiseerisime ministereeriumite tasemel väikese töörühma rahandusministeeriumi, välisministeeriumi, toidu-, põllumajandus- ja kalandusministeeriumi ning ettevõtlus- ja majanduskasvuministeeriumi esindajatest. Esimeseks sammuks oligi küsimusega kõige lähemalt seotud ministereeriumite koostöörühma loomine. Mul on palju kogemusi uute strateegiate ja tegevuskavade ettevalmistamisega ning need on näidanud, kui oluline on alustada varakult. Paljud arvasid, et 2012. aasta keskpaik on alustamiseks liiga varajane aeg. Tõepoolest, teatud asjaolud võivad aja jooksul muutuda: eelarve, õigusaktid, rakendusaktid jne. Sellegipoolest arvan, et kõik asjaosalised on tänase tulemusega rahul.”

„Järgmise sammuna organiseerisime kümnest olulisest ministereeriumist koosneva rühma protsessi toetamiseks. 2012. aasta septembris kutsusime ligikaudu 100 osalejat erinevatest organisatsioonidest, ministereeriumitest, piirkondadest, kohalikest omavalitsustest ja vabaühendustest avaüritusele, kus tutvustasime võimalikke uusi õigusakte ja Taani oluliseid kasvusuundi ning arutasime esmakordselt laiemas ringis meie strateegilist lähenemist.”

▶ Kui suurel määral on Taani PL peamiste sidusrühmade koostöö tulemus?

**MARIE GULDBORG** „Kindlasti on tegu ministereeriumite, piirkondade, ettevõtete, akadeemikute ja vabaühenduste koostöö tulemusega. Korraldasime kaks suurt üritust, kuhu kutsusime kõik asjaosalised – üks toimus protsessi alguses ja teine lõpus. Nende vahel korraldasime kahepoolseid kohtumisi erinevate



▶ INNOVAID

Idufirma InnoVaid disainib ja toodab puuetega lastele mõeldud treeningvahendeid. Ettevõtte asutas Martin Hjord ning teda abistas MTIC, mis on ERF-i rahastatav meditsiintechnoloogiaettevõtete arendamisele spetsialiseerunud projekt.



▶ LITTLESMAARTHINGS

Bornholmis tegutsev ERF-i projekt LittleSmartThings keskendub mehitamata õhusõidukite tehnoloogia arendamisele.

partneritega, näiteks ettevõtjate ühendustega, keskkonnakaitsjate ühendustega ja muude vabaihendustega ning piirkondade ja omavalitsustega. Oleme arutanud vahendite investeerimise põhimõtteid ja ühist strateegiat. Kuna rakenduskavad on partnerluslepinguga väga tihedalt seotud, oleme arutanud ka rakenduskavade sisu. Lisaks oleme korraldanud töötubasid ja üritusi rakenduskavade teemal, muu hulgas partnerluslepinguga seotud probleemide tutvustamiseks.”

▶ Millise hinnangu annate komisjoni pakutud toele teie riigis toimunud läbirääkimiste vältel?

**PREBEN GREGERSEN** „Minu arvates on meie koostöö komisjoni olnud vägagi tulemuslik. Võin öelda, et üldiselt ei olnud 2012. aasta novembris esitatud komisjoni seisukohtade avalduses midagi meie jaoks ootamatut.”

„Alates 2012. aasta sügisest oleme komisjoni Taani esindustega pidevat mitteametlikku dialoogi pidanud. See mitteametlik

dialoog on omandanud võtmetähtsuse. Oleme kümmekonnale kohusetundlikule kolleegile komisjonist väga tänulikud koostöö eest kõigil tasemetel. Minu arvates on mitteametlik dialoog ja mitteametlikud arutelud poliitilist otsustusprotsessi Taanis oluliselt kiirendanud ning võimaldanud teha poliitilisi otsuseid hoolimata sellest, et asjaomastele õigusaktidele polnud veel heakskiitu antud.”

„Komisjonil ja Taani ametiasutustel on ühine huvi valmistada partnerlusleping ja rakenduskavad ette konstruktiivsel ja tulemustele orienteeritud viisil. Ühest küljest on oluline, et leidsime julgust jätkata poliitilist protsessi Taanis hoolimata sellest, et asjaomastele õigusaktidele polnud veel heakskiitu antud ning otsused tuli teha eelnõude põhjal. Mõnes mõttes oleme olnud teerajajate rollis. Teisest küljest on oluline, et komisjon teab, et sellise mitteametliku otsustusprotsessi tulemusena võib poliitilisi mandaate olla raske muuta, kui komisjon peaks ootamatult ja hilja oma seisukohti muutma. Üldiselt on komisjon siiski aidanud meil leida jätkusuutlikke lahendusi ja konstruktiivseid kompromisse.”

## PARTNERLUSLEPINGU JA RAKENDUSKAVADE ARENDAMINE: ÜHISTÖÖ?

Nii komisjoni kui ka Taani ametiasutuste jaoks on partnerluslepingu ja rakenduskavade koostamine olnud iteratiivne protsess, mis hõlmas kõikide dokumentide üheaegset menetlemist. Hoolimata partnerlusprogrammi suurest mahust jäeti PL-i ja RK-de eelnõude kirjapanemine väikese tihedat koostööd tegeva töötajate tuumikrühma ülesandeks, et vältida liigseid teksti puudutavaid arutelusid.

PL-i eelnõu koostamine jäeti peamiselt kahe töötaja hooleks – üks Taani põllumajandus- ja kalandusametist NaturErhvervstyrelsen ning teine Taani ettevõtlusametist. ESF-i ja ERF-i korraldusasutus asub Jüüdimaal Silkeborgis, NaturErhvervstyrelsen aga Kopenhaagenis, mistõttu viimase kahe aasta jooksul on saadetud suurel hulgal e-kirju ja tehtud palju kõnesid.

### ► Kuidas lahendasite nelja fondi arendamise täpse koordineerimise probleemi? Kuidas leidsite koherentse lahenduse?

**MARIE GULDBORG** „Loomulikult on partnerlusleping uus töövorm ning seetõttu pidime kaaluma võimalikke sünergiaid ning leidma eelmise rahastamisperioodi põhjal võimalusi koherentse strateegia loomiseks. NaturErhvervstyrelsen'is teame me nüüd regionaalfondist ja sotsiaalfondist rohkem kui varem ning teame ka seda, et meie kolleegid Taani ettevõtlusametist tunnevad sama maaelu arengu fondi ning merendus- ja kalandusfondi suhtes.”

„Minu arvates kulges meie töö tänu 2007.–2013. aastal kogutud kogemustele väga hästi. Meie neli fondi täiendasid sellel perioodil üksteist üsnagi hästi. Veel üks oluline tegur on see, et ESI fondide kasutamise eest Taanis vastutab ainult kaks ministeeriumit: NaturErhvervstyrelsen vastutab EMKF-i ja EAFRD eest ning Taani ettevõtlusamet vastutab ESF-i ja ERF-i eest. Koordineerimine ja tihe koostöö on palju hõlpsam, kui asjas osaleb ainult kaks ministeeriumit, mitte kolm või neli.”

„Komisjoni seisukohtade avaldus andis meile palju kasulikku teavet. Suurimad strateegiaalased arutlusküsimused vastasid meie ootustele, mistõttu partnerluslepingu koostamise käigus ei esinenud olulisi üllatusi. Minu arvates ollakse Taanis kõikide sektorite majanduskasvu puudutavate probleemide osas üksmeelel, mis lihtsustas koherentse strateegia sõnastamist. Alguses arutati koherentset strateegiat peamiselt kümne ministeeriumi ringis. Hiljem tutvustati seda piirkondadele ja omavalitsustele ning partnerluslepingu ülejäänud sidusrühmadele.”

„Nelja fondi piiritlemine tekitas mõningaid diskussioone, näiteks põllumajandustootjate koolituse ning uuenduslike põllumajandustootjate toetamise asjus, kuid me leidsime kõigile vastuvõetavad lahendused.”

### ► Kuidas peaks ühtekuuluvuspoliitika mõjuma Taani majanduse arengule?

**PREBEN GREGERSEN** „Taanil läheb praegu paremini kui 5–6 aasta tagustel kriisiaegadel ning Kopenhaageni piirkonnal läheb isegi väga hästi. Meie arvates oleme finantskriisist täielikult üle saanud. Taani valitsus on avalikustanud kasvuplaanid, mis on suunanud Taani ettevõtete rahvusvahelise konkurentsivõime suhtes oluliste probleemide lahendamisele. Ühtekuuluvuspoliitika annab täiendava tõe ning tagab, et arengust saavad osa kõik piirkonnad. Euroopa perspektiivist vaadatuna ei saa me ESI fondidest siiski kuigi palju raha ning suurt tõeget ei tasu oodata.”

### ► Milliseid tulemusi ootate Taanilt seitsmeaastase perioodi lõpuks?

**MARIE GULDBORG** „Temaatilise keskendumise põhimõtte on kooskõlas Taani valitsuse prioriteetidega. Seetõttu keskenduvad meie programmid väiksemale arvule algatustele kui eelmisel perioodil. Välja valitakse olulist mõju avaldavad ja tasuvad meetmed. Loodame, et perioodi lõpuks saavutatavad tulemused on selle võrra paremad.”



## ELI TUGI ESI FONDIDELE TAANIS, 2014-2020

EAFRD	629 miljonit eurot
EMKF	208 miljonit eurot
ESF	206 miljonit eurot
ERF	206 miljonit eurot

„Lisaks loodame, et see toetab keskkonناسäästlikumat ja jätkusuutlikumat põllumajandussektorit ning keskkonناسäästlikumat ja tootlikumat kalandussektorit. Minu arvates sisaldavad meie programmid ja partnerlus palju võimalusi selliste tulemuste saavutamiseks.”

**PREBEN GREGERSEN** „Mulle meeldivad tõeliselt asukohapõhised lähenemisviisid ning sisukad partnerlused. Loodan, et Taani regionaalse arengu mõjutajad eelistavad kõigis Taani piirkondades kasvu ja töökohtade loomist soodustavaid algatusi, pidades ühtlasi silmas aruka spetsialiseerumise probleeme ning mõningate struktuursete probleemidega maadlevate piirkondade spetsiifikat. Taani kasutas ka 2007.–2013. aasta perioodil majanduskasvu põhise lähenemist. Oleme alates 2007. aastast palju õppinud ning meil on palju andmeid, mis võivad aidata prognoosida algava perioodi tulemusi. Oleme juba palju aastaid tulemustele orienteerunud.”

### ▶ Kas olete suhelnud ka teiste liikmesriikidega, kes oma partnerluslepinguid koostavad?

**MARIE GULDBORG** „Paljud riigid avaldasid soovi meie partnerluslepinguga tutvuda, kuid me ei suhelnud koostamisprotsessi käigus eriti teiste riikidega. Teiste liikmesriikidega suheldes vahetasime peamiselt teavet lepingu koostamisprotsessi ning koostöö kohta komisjoniga.”

### ▶ Mida on see kogemus teile õpetanud ning mida teeksite teisiti, kui saaksite otsast alustada?

**MARIE GULDBORG** „Viimase kahe aasta vältel komisjoni töörihmaga peetud tihe kontakt ja mitteametlik dialoog on olnud oluline meie töö edendamiseks ja tulemuste saavutamiseks. Ehkki oleme palju aega kulutanud näiteks kahepoolsetele kohtumistele komisjoniga, on need ennast ära tasunud, kuna toimusid lepingu koostamise ajal, mitte pärast partnerluslepingu ametlikku esitamist.”

„Õppisime ka seda, et plaanimine on sedavõrd pikaajalise protsessi puhul küll oluline, kuid paindlik töö on veelgi olulisem – me koostasime partnerluslepingut ja rakenduskavasid samal ajal, kui ootasime lõplikke õigusakte, juhiseid dokumentide sisu kohta ning otsuseid ESI fondide eelarvete jaotamise kohta.”

**PREBEN GREGERSEN** „Nagu enne mainisin, näitavad minu kogemused, et kavandamisprotsessi ning partnerlusprotsessi tuleb alustada varem kui tavaliselt arvatakse. Loomulikult on teerajaja rollil ka oma hind. Oleme märganud, et mitteametlikud läbirääkimised ei ole sugugi vähem olulised kui ametlikud läbirääkimised. Vahel saavutad väikese võidu, vahel pead veidi järele andma. Ma loodan, et komisjon ei nõua meilt palju järeleandmisi, kui meie rakenduskavad ametlikku menetlusse võetakse.”

„Praegu olen ma väga rahul toonase otsusega alustada juba 2012. aastal. Ma olen rahul, et meil oli julgust partnerluslepingut ja rakenduskavasid arendada paralleelselt õigusaktide väljatöötamisega. Lisaks olen ma väga rahul meie partnerluses toimiva avameelse ja läbipaistva dialoogiga. See tähendab, et tulemus on konsensuslik. Ootan juba 2014.–2020. aasta programmide rakendamist.”

#### ▶ LISATEAVE

[www.regionalt.dk](http://www.regionalt.dk)

<http://agrifish.dk>

# ▶ LINNAÕIGLUS

## GLOBAALSE ARENGU OLULINE SUUNAJA

**Volinik Hahni juhitud Euroopa komisjoni delegatsioon osales ÜRO Elukeskkonna Programmi 7. Maailma Linnafoorumil, mis toimus 5.–11. aprillil 2014 Kolumbias Medellinis. Sellel tohutul üritusel oli 23 000 osalejat, muu hulgas riikide ja regioonide valitsuste ning kohalike omavalitsuste esindajad, vabaaühendused, kogukonnaühendused, professionaalid, teadusasutused ja akadeemikud, ettevõtted, finantsasutused, fondid, meedia, Euroopa institutsioonid ja ÜRO organisatsioonid ning muud rahvusvahelised organisatsioonid, kes olid kõikjalt maailmast kokku tulnud arutlema linnaõigluse rolli üle arengus.**

Linnastumisest on kujunemas üks 21. sajandi olulisemaid protsesse. Järgmiste aastakümnete jooksul kasvab linnaelanike koguarv rohkem kui miljardi inimese võrra, kusjuures peamiselt panustavad sellesse arengumaad. Sellega kaasnevad tohutud probleemid, kuna linnaplaneerijad peavad töötama välja sobiliku infrastruktuuri ning looma sobivad linnastumismudelid.

Et hõlbustada nende probleemide lahendamist ülemaailmse kogemuste vahetamise abil, organiseerib Ühinenud Rahvaste Organisatsiooni Elukeskkonna Programm kord kahe aasta jooksul Maailma Linnafoorumi, mis on linnajuhtide ja linnastumise sidusrühmade oluline globaalne kohtumispaik. ÜRO Elukeskkonna Programm on ÜRO asutus, mille ülesanne on soodustada sotsiaalselt jätkusuutlikku ja keskkonnasäästlikku linnaarendust, et kõigile linna elama asujatele inimväärsed elamistingimused tagada.

Selleaastane seitsmes Maailma Linnafoorum (WUF7), mis toimus Medellinis, keskendus ebavõrdsuse vastasele võitlusele ning kaasamise edendamisele, mida peetakse linnade säästva arengu olulisteks teguriteks. Ürituse avasid Kolumbia Vabariigi president Manuel Santos, ÜRO Elukeskkonna Programmi tegevjuht ja ÜRO asepeasekretär Joan Clos, Medellíni linnaeape Anibal Garcia, ning Antioquia departemangu kuberner Sergio Fajardo.



## Linnad – poliitilise otsustusprotsessi prioriteet

Foorumil tõsteti ELi ühtekuuluvuspoliitikat esile tõhusa avaliku sektori linnapoliitika olulise näitena.

Linnaõigluse ja linnade arengu alast riiklikku tegevust käsitleval ministrite ümarlaval ütles volinik Hahn: „Linnaküsimused ei saa jääda poliitilise otsustusprotsessi järelmõtteks, vaid neist peab saama selge prioriteet”. Ta formuleeris ELi linnapoliitika kolm prioriteeti – teadus- ja arendustöö soodustamine, väikeste ja keskmise suurusega ettevõtete toetamine ning väikese süsinikujäljega majandusse investeerimine – ning juhtis tähelepanu suurele rahvusvahelisele huvile ELi ühtekuuluvuspoliitika mudeli vastu.

Linnaplaneerimine muutub üha olulisemaks, kuna Euroopa linnadele mõjub üha suurem elanikkonna kasvu surve. Tšaadi rahandusminister Gata Ngoulu väitis, et kliimamuutused, loodusest tulenevad ohud ja sõjad ajendavad tohutuid migratsioonivooge, eriti Euroopa suunas. Lahendused peavad hõlmama inimväärsede elamistingimuste ja hädavajaliku infrastruktuuri loomist, linnaplaneerimist ja territoriaalset planeerimist, linnaökoloogiat ning linna- ja maapiirkondade tihedaid sidemeid, näiteks teisest linnade kaudu.





Joan Clos rõhutas tugevate riiklike linnastumiskavade rolli. USA eluaseministeriumi peasekretär Shaun Donovan rääkis trendidest USA-s, kus praegu toimub taaslinnastumine, mis tugineb olulisel määral kolmandale sektorile ning kogukondlikule tegevusele.

Paljud ametivõimud näevad uute suundade mõju juba praegu. Prantsuse arengumeti (Agence Française de Développement, AFD) tegevjuht Anne Paugam rääkis, et 50% AFD 3,5 miljardi suurusest rahastuseelarvest suunatakse juba praegu linnade arengusse, ning rõhutas pika perspektiiviga rahastamise olulisust ja pankade rolli.

## Kohalike kogukondade kaasamine ning linnade parem sotsiaalne lõimimine

Uue linnastumiskava rahastamist käsitletud eriiistungil, mida kogunes kuulama üle 1 000 inimese, leidsid kõnelejad, et eduka linnapoliitika jaoks on hädavajalik kaasata ja rakendada kohalike kogukondade ressursse ja oskusi, tugevdada kohalike omavalitsuste institutsioonilisi ja administratiivseid võimalusi ning rakendada suurlinna tasemel territoriaalset lähenemist.

## HOMSED AVATUD LINNAD – KAASAVUSE JA KOGUKONDADE OSALEMISE SOODUSTAMINE

Komisjon korraldas Ladina-Ameerika arengupangaga Inter-American Development Bank suhete loomise ürituse, millel tutvustati näiteid Euroopa (Malaga, York, Riia, Torino) ja Lõuna-Ameerika (Sao Paulo, Mar del Plata) linnadest. Need näited keskendusid linnade põhilistele probleemidele – elamumajandus, keskkond ja töökohad noortele – ning tutvustasid meile koosloome ja avatud innovatsiooni põhi-seid lähenemisi, milles rõhutatakse neid ressursse, mis juba olemas on, ning nende paremat jagamist.

### RIIA, LÄTI

See multikultuurne keskus, mis on koduks 150 eri rahvusest inimestele, on suuruselt teine linn Põhjamaades ning suurim linn Baltimaades. Linna eesmärk on kaasata noori osalust soosiva kohaliku poliitilise otsustusprotsessiga, mis puudutab noortele olulisi probleeme, mille lahendamist juhtides saavad noored oma elukeskkonda mõjutada ja kogukonda panustada. Riia eesmärk on töötada välja ja rakendada realistlikke riiklikke ja kohalikke poliitika, mis haaraksid noort ja multikultuurset kogukonda.

### TORINO, ITAALIA

20. sajandil oli Torino olulisemaid Euroopa tööstuslinnu, kuid on viimasel kahel aastakümnel oluliselt muutunud. Linnal on õnnestunud luua mitmekülgseid majandusmootoreid ning rakendada Torino Sotsiaalse Innovatsiooni programmi pakiliste ühiskondlike probleemide, näiteks tööpuuduse, saaste ja suure linnavõla, lahendamiseks. See URBACT-i poolt toetatav algatus aitab noortel saada „muutjateks”, kes leiavad uuenduslikke lahendusi oma kogukonna paremaks ja jätkusuutlikumaks muutmiseks.

### SÃO PAULO, BRASIILIA

11 miljoni elanikuga São Paulo on Brasiilia suurima elanike arvuga linn, kus luuakse 12% riigi RKT-st. Hoolimata linna majanduslikust võimsusest ja uuenduslikust majandusest on linnaosade vahel endiselt väga suured „käärid” – arene-nud linnapiirkonnad asetsevad kõrvuti äärmise viletsusega.

2013. aastal toimunud Juunijalutuskäikudeks nimetatud meelevalduste järel, mis juhtisid tähelepanu erinevatele linna probleemidele ühistranspordist sotsiaalkorterite ja avaliku ruumi probleemideni, algatas linnavalitsus uue suure strateegilise kava nende probleemide lahendamiseks. Üks uutest projektidest hõlmab ühendatud teavituskeskuste loomist kogukondade, eriti noorte, ja linnavõimude osalusel, mis võimaldaksid inimesi teavitada uutest avalikku korda mõjutavatest arengutest.



► Comuna 13 on agul, üks Medellínini vaesemaid piirkondi.

Ladina-Ameerika arengupanga Inter American Development Bank president Luis Alberto Moreno rõhutas „sotsiaalse lõimumise” olulisust ning sellega seotud probleemi, et 40% kogu maailma linnadest elab oluline osa inimestest suure kuritegevusriskiga allakäinud linnaosades.

Linnaõigluse võtmeprobleemi käsitlesid paljud esinejad kogu foorumi vältel. Näiteks juhtis Nobeli majanduspreemia laureaat Joseph Stiglitz tähelepanu sellele, et halva linnaplaneerimise tõttu kannatavad peamiselt vaesed, kelle osaks jääb puudulik transport, inimväärsete elamispiindade nappus ning avaliku ruumi vähesus. Ta rõhutas, et ebavõrdsus ja sotsiaalne eraldatus on puudused, mis destabiliseerivad riigi poliitilist olukorda ning nõrgestavad majandust.

## Heade tavade levitamine koostöö kaudu

Ladina-Ameerika arengupanga CAF Development Bank of Latin America asepresidendi José Carrera sõnul ei ole 70% omavalitsustest vajalike projektide teostamiseks administratiivseid ega rahalisi võimalusi.

Seetõttu uurib Euroopa Komisjon praegu võimalusi teha linnaarengu alal koostööd, eriti Ladina-Ameerikas programmi URBELAC (Urban European, Latin American and Caribbean cities (Euroopa, Ladina-Ameerika ja Kariibi mere piirkonna linnad)) kaudu.

# MEDELLÍNI DEKLARATSIOON ÕIGLUS ON LINNADE JÄTKUSUUTLIKU ARENGU ALUSEKS

## UUS LINNASTUMISKAVA

Seitsmendal Maailma Linnafoorumil osalejad tõstsid esile vajadust luua uus linnastumiskava, et lahendada vajaliku õigusraamistiku ja plaanimise puudumise probleem, mis põhjustab linnade kontrollimatut paisumist, energia raiskamist, tugevaid ja ohtlikke kliimamõjusid, mitmesugust ebavõrdsust ja sotsiaalset tõrjutust ning üha suuremaid raskusi seoses kõigile inimväärsete töökohtade loomisega. Selline linnastumiskava peaks levitama inimestekeskset linnastumismudelit, mis rajaneb põhimõttel „Linnad elu heaks”.

See uus linnastumiskava nõuab uusi tehnoloogiaid, usaldusväärseid andmeid linnade kohta ning integreeritud osaluslikke planeerimismeetodeid, et reageerida nii praegustele probleemidele kui ka tuleviku linnades tekkivatele vajadustele.

Mõistame, et olemas on palju erinevaid linnastumismudeleid, mis varieeruvad olenevalt riikide ja linnade mitmesugustest kultuurilistest, institutsionaalsetest ja sotsiaalsetest oludest. Selles kontekstis peaks uus linnastumiskava

- Motiveerima valitsusi arendama ja kasutama meetodeid, näiteks riiklikku linnaplaneerimist ja linnastumispoliitikat, mis seostaksid linnade arengu tuleviku vajadustega ning põhineksid kindlalt õigluse, võrdõiguslikkuse ja inimõiguste aluspõhimõtetel.
- Edendama sotsiaalset ühtekuuluvust ning lõhkuma sotsiaalseid eraldusjooni, suurendades sotsiaalset õiglust kõigis ühiskonna segmentides, eriti naiste, noorte ja põliselanike hulgas.
- Edendama osaluslikku ja kaasavat kohalikku omavalitsemist, milles oleks roll kõigil elanikel; mis tunnustaks olulisi panuseid erinevatelt valitsuse tasemetelt, muu hulgas piirkondade, alampiirkondade ja kohalike omavalitsuste tasemetelt; mis tugevdaks ametlikke koordineerimismehhanisme; milles oleksid määratletud ühised vastutusala; mis annaks kõigile valitsuse tasemetele vajalikke vahendeid ja ergutusi nende rollide efektiivselt täitmiseks.
- Edendama linnade säästvat arengut, mille aluseks oleks linnaplaneerimine, mis soodustaks noorte osalust, soolist võrdõiguslikkust ja tasakaalustatud territoriaalset arengut; suuremat vastupidavust kliimamuutustele ja looduskatastroofidele; agulite integreerimist linnaga ning uute agulite tekke ennetamist, mis hõlmab elamispiindade, hädavajalike teenuste ja maaomandi puutumatus tagamist; juurdepääsu tagamist ohutule, taskukohasele, hästi juurdepääsetavale ja säästlikule transpordile; juurdepääsu tagamist ohutule avalikule ruumile ja avalikele teenustele, ning seda kõigi jaoks.
- Edendama erasektori ja kodanikuühiskonna, muu hulgas kogukonnaühenduste, ning teiste omavalitsuste aktiivset ja jätklikku osalemist partnerluste kaudu, et tagada laiapõhjaline majanduslik ja sotsiaalne areng, mis vähendaks vaesust ning looks töökohti kõigile.

Lõik Medellínini deklaratsioonist

► **TÄISPIKKUSES TEKSTI SAATE LUGEDA SIIN:**  
<http://worldurbanforum7.org/Media/Default/PDF/Medell%C3%ADn%20Declaration.pdf/>



▶ Botero Plaza, Medellín.



▶ Kõnelevad Medellín linnapea Anibal Gaviria (paremal) ja Johannes Hahn.

▶ Johannes Hahn Medellín'i ettevõtlus- ja innovatsioonikeskuses Ruta N.



„Maailmas räägitakse ühtekuuluvuspoliitikast üha enam. Sellistes aruteludes on oluliseks teemaks linnade areng, seda eriti Ladina-Ameerikas ja Hiinas. Euroopa linnad on kogu maailmale avatud ning me teame, et nad saavutaksid laiemates partnerlusprogrammides suurt edu, mistõttu Euroopa püüdleb ülemaailmse vabakaubanduse poole.“

JOHANNES HAHN –  
EUROOPA KOMISJONI  
REGIONAALPOLIITIKA VOLINIK

# ▶WUF7 MIKS MEDELLÍNIS?

▶Medellíni Metrocable.

**WUF7 korraldamine Medellinis ei olnud juhuslik, kuna tegu on ilmselt sobivaima linnaga maailmas linnakeskkonna muutmise võimaluste demonstreerimiseks.**

2013. aastal nimetas *The Wall Street Journal* Medellíni maailma uuenduslikumaks linnaks. Tegude on vaid viimasega seeriast rahvusvahelistest preemiast, muu hulgas Harvardi Ülikooli linnaarhitektuuripremia ning 2013. aasta Sustainable Urban Transport Award (säastliku linnatranspordi preemia) (läks jagamisele San Franciscoga). Seda hoolimata sellest, et veel 1991. aastal oli linn maailmas kurikuulus. Sel narko-gängide vahelise vägivalda tippajal oli siin võimalus sattuda mõrva ohvriks maailma suurim (381 mõrva 100 000 elaniku kohta). Tänu linnajuhtimispoliitikale on õnnestunud seda arvu kahekümne aasta jooksul pea kümme korda vähendada.

## „Linnavägivalda juureks on ebavõrdsus”

Linna moodsa kunsti galeriis domineerib peamist näitusesaali selle keskmel asuv tohutu paneel. Sellel on niinimetatud Medellíni diagramm, mis kujutab endast linna lähiajaloo ja tuleviku strateegilist kirjeldust. Pildiallkirjaks on „Kodanikuvabaduse lugu: kuidas kogukond konfliktist välja tuli, oma väärkuse linnana taastas, jõud ühendas ning oma linna tuleviku taas oma kätte võttis”, mis näitab, et eelkõige oli tulemuste taga poliitiline protsess. Selle avatsitaat: „Linnavägivalda juureks on ebavõrdsus”.



Tegu on lõiguga artiklist, mille kirjutas URBACT-i blogisse Eddy Adams, kes on ELi linnade kogemustevahetus- ja õppeprogrammi URBACT vanem nõustaja.

**▶ARTIKLIT SAATE TÄISPIKKUSES LUGEDA SIIN:**

<http://www.blog.urbact.eu/2014/04/making-sense-of-medellin/>

## Investeeringud säästvasse ühistransporti

Medellíni drastilise ümberkujundamise silmapaistvaimaks näiteks võib pidada ripptrammisüsteemi Metrocable. See linna siluetti domineeriv ripptrammisüsteem transpordib päevas 30 000 inimest mäenõlvadel asuvatest äärelinnaosadest kesklinna. See on vähendanud töötajate igapäevaseid tööesõiduaegu kolmelt tunnilt vaid neljakümnele minutile. Veelgi olulisemaks võib pidada seda, et aastakümneid isolatsioonis, sotsiaalses tõrjutuses ning kuritegevuse ja vägivalda küüsis olnud kogukonnad on nüüd avanenud. Nüüdseks on Medellinis Lõuna-Ameerika tõhusaimalt loimunud ühistranspordisüsteem: Metrocable ja gaasibussid toimetavad inimesi kiire, puhta ja säästliku metroovõrgustikuni.

Linna lõunaosas on teistsugune transpordialane meede asunud avama üht Medellíni ajalooliselt kõige ohtlikumat piirkonda Comuna 13. Sinna on paigaldatud seeria elektrilisi eskalaatoreid, et ühendada järsul mäenõlval asuv agul ülejäänud linnaga ning lõpetada isolatsioon, mille tõttu võivad varem sellesse piirkonda siseneda ei julgenud.

### ▶LISATEAVE

ÜRO Elukeskkonna Programmi 7. Maailma Linnafoorum:  
<http://wuf7.unhabitat.org/>

URBELAC:

[http://ec.europa.eu/regional\\_policy/cooperate/international/urbelac\\_en.cfm](http://ec.europa.eu/regional_policy/cooperate/international/urbelac_en.cfm)

▶ Rannakarbiikasvandus, Côte d'Opale.

# ▶ RANNIKUKOGUKONDADE TOETAMINE KÕIGIS EUROOPA PIIRKONDADES

Selles *Panorama* väljaandes keskendutakse Euroopa Merendus- ja Kalandusfondile (EMKF), mis on üks viiest Euroopa struktuuri- ja investeerimisfondist (ESI). Teised ESI fondid on Euroopa Regionaalarengu Fond (ERF), Euroopa Sotsiaalfond (ESF), Ühtekuuluvusfond (ÜF) ja Euroopa Maaelu Arengu Põllumajandusfond (EAFRD). ESI fondid on peamised rahastusprogrammid, mille abil 2014.–2020. aasta perioodil ELis kasvu ja töökohtade loomist toetatakse.

Euroopa Merendus- ja Kalandusfond (EMKF) on ELi vahend uue ühise kalanduspoliitika (ÜKP) toetamiseks, mille eesmärk on 2014.–2020. aastal täiustada Euroopa merede ja rannikualade sotsiaalsed, majanduslikku ja keskkonna-alast jätkusuutlikkust, toetades kohalikke projekte, ettevõtteid ja kogukondi.

EMKF on üks viiest Euroopa struktuuri- ja investeerimisfondist, mis kõik täiendavad üksteist ning mille eesmärk on soodustada Euroopa kasvu- ja töökohaloomepõhist

## MIDA TÄHENDAB MEREMAJANDUSE KASV?

Euroopa ookeanidel, meredel ja rannikualadel on suur innovatsiooni- ja kasvupotentsiaal. „Meremajanduse kasv” on ELi strateegia mere- ja merendussektorite jätkusuutliku majanduskasvu toetamiseks ning Euroopa 2020. aasta strateegiasse panustamiseks. Meremajandus hõlmab ELis ligikaudu 5,4 miljonit töökohta ning toodab aastas ligikaudu 500 miljardit eurot kogulisandväärtust, kuid sellel sektoril on veelgi kasvupotentsiaali.

### ▶ LISATEAVE

[http://ec.europa.eu/maritimeaffairs/policy/blue\\_growth/index\\_et.htm](http://ec.europa.eu/maritimeaffairs/policy/blue_growth/index_et.htm)



▶ Paadid kai ääres, Smögen, Bohuslän, Rootsi.

## KES SAAB EMKF-IST KASU NING KUIDAS?

- ▶ Euroopa kalapüügist sõltuvad ranniku- ja saarekogukonnad saavad kasu kalanduses, vesiviljeluses ja muudes meremajandussektorites tekkivatest uutest töökohtadest ja kasvuvõimalustest, mis omakorda mõjutab positiivselt kohalikku majanduskasvu ja kohalike piirkondade arengut.
- ▶ Euroopa kalandust toetatakse reformi rakendamisel ning uute tehnoloogiate juurutamisel.
- ▶ Euroopa vesiviljelusele eraldatakse vahendeid keskkonnanäostliku majanduskasvu, innovatsiooni ja konkurentsivõime edendamiseks.
- ▶ Euroopa toiduainetetööstus saab kasu stabiilsest kalandusest ja vesiviljelusest pärinevast toormest.
- ▶ Euroopa tarbijatel on juurdepääs püütud ja kasvatatud tervislikele kõrge toiteväärtusega toiduainetele.
- ▶ Teadlased ja teadustöötajad, kes tegutsevad kalavarude haldamise, merekeskkonna, kliimamuutuste, rannikualade kaitse, reguleerimise, sotsiaalteaduste, meremajanduse jne alal.
- ▶ Ranniku- ja avameremajandusega tegelevad ettevõtted ning neile teenuseid osutavad ettevõtted.
- ▶ Merenduse erinevate aspektide, näiteks keskkonnakaitse, seire ja ruumilise planeerimise eest vastutavad ametiasutused.

taastumist. Algava uue programmitöö perioodi eesmärk on saavutada fondide võimalikult hea sünergia, mis tähendab nende paremat koordineerimist ja topeltrahastamise vältimist. Selle 6,4 miljardi euro suurune eelarve on suunatud töökohtade loomisele, rannikupiirkondade majanduse mitmekesisemaks muutmisele ning kalanduse kasumlikkuse ja jätkusuutlikkuse suurendamisele.

Laiapiirilistest eesmärkidest hoolimata põhineb EMKF kuuel põhilisel sambal:

- ▶ **Säästlik kalanduspoliitika**, mis tagab püügivõimsuse ja kalaressursside tasakaalu, soodustab valivat kalapüüki ning lõpetab soovimatute kalade raiskava tagasiheitmise.
- ▶ **Säästlik vesiviljelus**, mis aitab sektoril kasvada ning konkurentsivõimelisemaks muutuda, järgides spetsiifilisi loodusäästlikke tootmismeetodeid ning rangeid kvaliteedi-, tervishoiu- ja ohutusnõudeid ning pakkudes seega Euroopale kvaliteetseid ja usaldusväärsetest allikatest pärinevaid toiduained.
- ▶ **ÜKP rakendamine** andmete kogumist, teaduslike teadmisi ning kalandusalaste õigusaktide täitmise jälgimist, kontrollimist ja jõustamist täiustades.

- ▶ **Kalandusest sõltuvate rannikukogukondade abistamine**, aidates neil oma majandust mitmekesistada muude merendusala tegevustega, näiteks turismiga, ning aidates neil oma kalapüügitegevust tulusamaks muuta.
- ▶ Kalandus- ja vesiviljelussektorite **turundus- ja töötlusmeetodite** täiustamine.
- ▶ **Meremajanduse kasvu toetamine merelt**, täiustades merealaseid teadmisi, plaanides merel toimuvaid tegevusi paremini, hallates igat mereala vastavalt selle vajadustele, ning toetades mereseire alast koostööd.

Kuna EMKF teadvustab väikeettevõtete olulist rolli Euroopa majanduses ja kalandussektoris, keskendub EMKF toetuste jagamisel väikestele ja keskmise suurusega ettevõtetele (VKE), eriti aga väikestele rannakalalaevastikele, mis moodustavad sellest sektorist suure osa ning võivad oma teenindatavatele kohalikele kogukondadele väga olulist mõju avaldada. Pakutakse tuge turundus- ja äristrateegiate loomisel ning töötute noorte ja kalurite elukaaslaste koolitamisel, et nad saaksid suuremal määral osaleda kohalike ettevõtete, mis tihti on pereettevõtted, tegevuses.



▶ Kalatöötlemistehas, Šotimaa.

EUROOPA KALANDUSFONDI (EKF) NÄIDE

## MALTA EKF-I RAKENDUSKAVA PERIOODIL 2007–2013 3. TELG: UUE KALADE HULGIMÜÜGITURU (ESMAMÜÜGIKS) EHTAMINE

Uus turg asendas ajaloolise kalaturu hoone Valletta turismilinnas. Vana kalaturu hoone asemele ehitatakse nüüd hotell. Uus hulgimüügiturg paikneb kasutusest kõrvaldatud veemagestamistehase kõrval tööstustsoonis, otse keskta-pamaja kõrval. Uus hoone on efektiivsem, hõlpsam hooldada ja seega hügieenilisem. See pakub eeliseid nii müüjatele kui ka tarbijatele ning võimaldab ära kasutada sünergiavõimalusi, näiteks kanalisatsioonisüsteemide ühiskasutus. Vana turg võimaldas kalapaatide maabumist ning see võimalus on olemas ka uues asukohas.

- ▶ EHTAMINE: 2012. aasta november kuni 2013. aasta lõpp
- ▶ INVESTEERINGUTE KOGUMAHT: eurot 3 716 240
- ▶ EKF-I INVESTEERING: eurot 2 201 908

Noored alla 40-aastased kalurid, kellel on vähemalt viieaastane töökogemus kalurina, võivad saada toetust kalapaadi ostmiseks. Need meetmed on mõeldud sotsiaalse ühtekuuluvuse suurendamiseks Euroopa rannikupiirkondades ning kohalike kogukondade rolli suurendamiseks nende kalaressursside majandamises.

Järgmise kalurite põlvkonna jaoks on oluline soovimatu saagi raiskava tagasiheite lõpetamine. Sellest saavad kasu tänaste kalurite järeltulijad. Kui seda kommet ei õnnestu välja juurida, on selle mõju meie kalavarudele katastroofiline. Seetõttu on plaanis tagasiheite järk-järguline täielik lõpetamine – tulevikus peavad kalurid kõik püütud kalad kaldale tooma. Selle võimaldamiseks pakub EMKF tuge senise soovimatu saagi kaldaletoomiseks, säilitamiseks, töötlemiseks ja müümiseks. Boonusena aitab selline tegevus kohalikel kalurikogukondadel oma majandust mitmekesistada. Eraldatud on ka vahendid säästlike püügivahendite proovimise võimaldamiseks kaluritele, et nad saaksid püüda vaid neid huvitavat saaki.

Lõpuks kasutab EMKF ära ka Euroopa Kalandusfondi 4. telje ehk kogukonna juhitud arengu rakendamisel saavutatud

positiivseid kogemusi. Uuenduslikku integreeritud lähenemist kasutades pakuvad ESI fondid kohalikele sidusrühmadele suuremat valikut võimalusi rannikukogukondi mõjutavate kohalike probleemide lahendamiseks, eriti linna-, põllumajandus- ja kalanduspiirkondade vahelisi sidemeid arendades. Kogukonna juhitud kohalik areng võib edukal rakendamisel toetada uute turgude ja toodete leidmist ja töökohtade loomist kalanduspiirkondades ning võib ka tugevdada kalurikogukondade rolli kohalikus arengus.

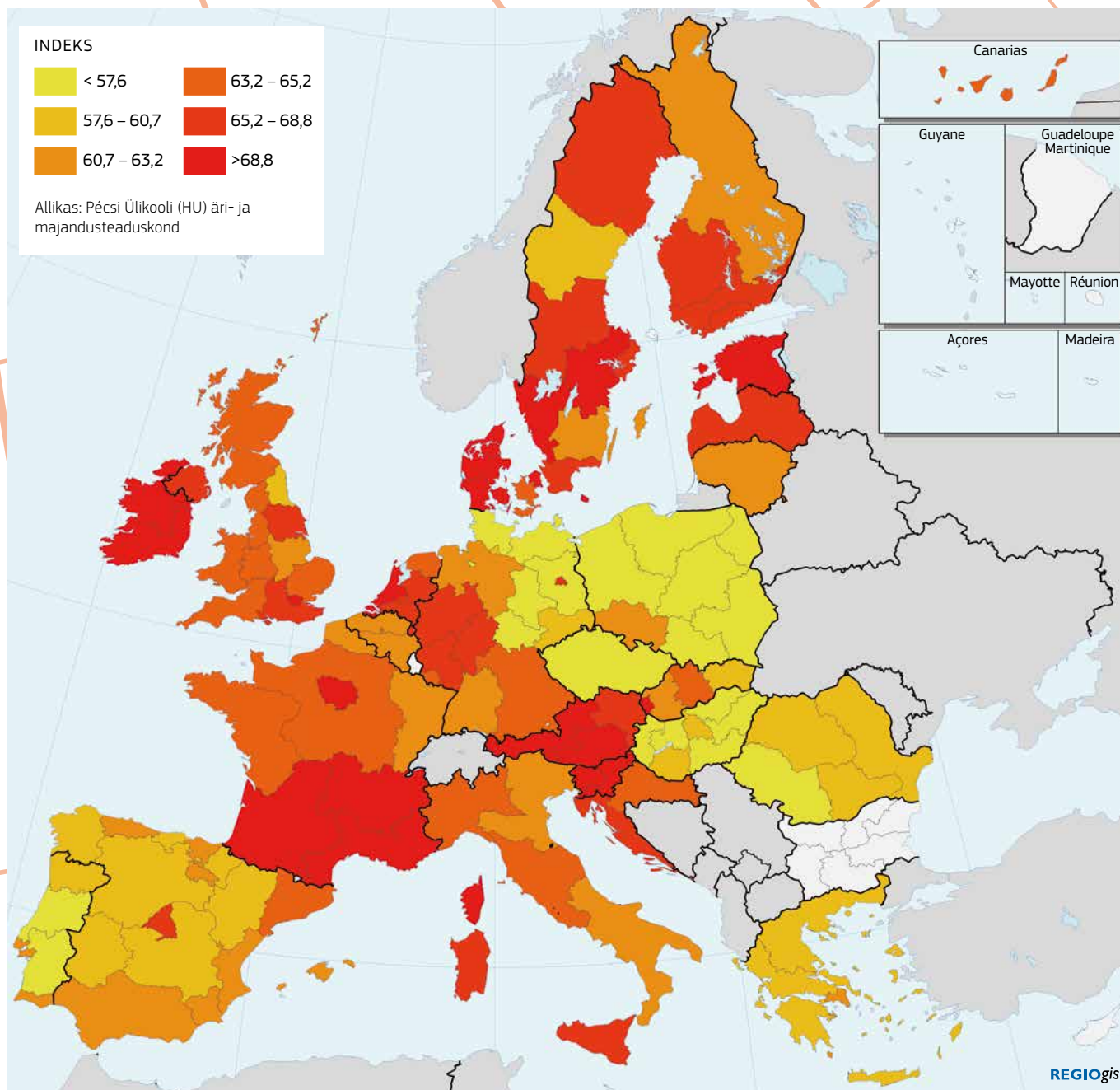
See ongi EMKF-i lõppeesmärk – luua kohalikele ettevõtetele ja kogukondadele vajalikud tingimused Euroopale vajaliku säästliku ja kaasava majanduskasvu vallandamiseks. EL sihib selle eesmärgi saavutamist 2020. aastaks. EMKF ei kirjuta ette, kuidas täpselt vahendid tuleb kulutada – fond laseb neil, kes oma elukutset, majandussektorit ja kohalikku kogukonda kõige paremini tunnevad, koos töötada Euroopa kalandussektori helgema, sinisema ja jätkusuutlikuma tuleviku nimel.

### ▶ LISATEAVE

[http://ec.europa.eu/fisheries/cfp/emff/index\\_et.htm](http://ec.europa.eu/fisheries/cfp/emff/index_et.htm)

REDI – PIIRKONDLIKU ETTEVÕTLUSE MÕOTMINE

# PIIRKONDLIKU ETTEVÕTLUSE JA MAJANDUSARENGU INDEKS INDIVIDUAALNE INDEKS 2013



Regionaal- ja linnapoliitika peadirektoraadi rahastatud projektis on välja arendatud uus piirkondliku ettevõtluse ja majandusarengu indeks (Regional Entrepreneurship and Development Index, REDI).

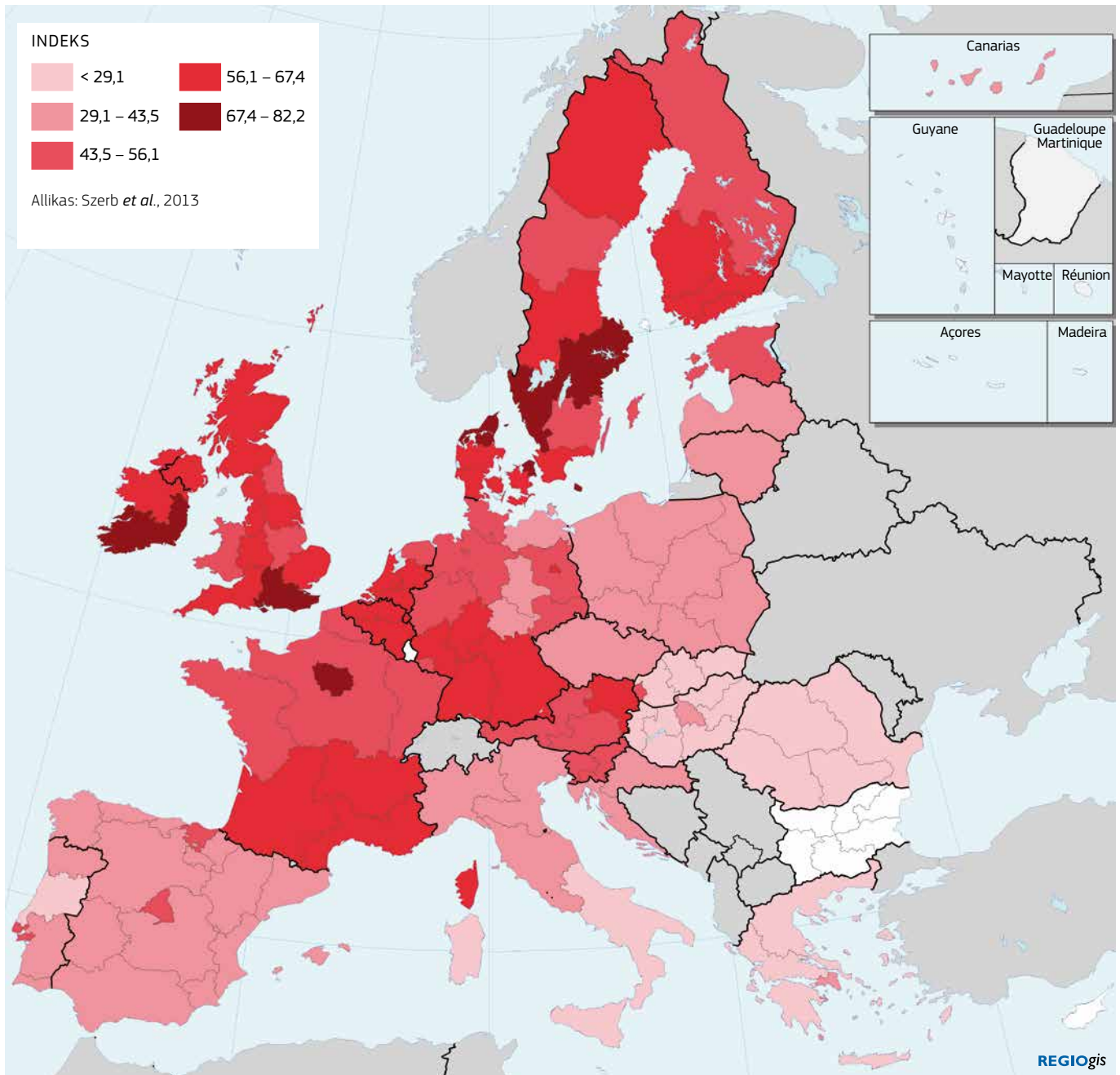
Indeks võtab arvesse nii individuaalseid suundumusi ja oma-dusi kui ka regionaalset konteksti ning seega mitte ainult seda,

kas inimesed on valmis ettevõtete asutamiseks, vaid ka seda, kas asjaomases piirkonnas on selleks vajalikud tingimused. Indeks arvestab inimeste suhtumist ettevõtlusesse ning nende oskusi, võimeid ja püüdusi.

Piirkondade vahelised erinevused on suured: kõrgeima indeksiga piirkonna (Hovedstaden Taanis) ja madalaima indeksiga



# PIIRKONDLIKU ETTEVÕTLUSE JA MAJANDUSARENGU INDEKS KOMBINEERITUD INDEKS 2013



- piirkonna (Macroregiunea de Rumeenias) erinevus on enam kui neljakordne. Esikümnes on neli Rootsi piirkonda, kaks Taani piirkonda ja kaks Ühendkuningriigi piirkonda ning üks piirkond Prantsusmaalt ja Iirimaa.

Ettevõtlikkust mõjutavate individuaalsete tegurite analüüs annab kombineeritud indeksist veidi erineva tulemuse.

Kõrgeima „individuaalse” indeksiga piirkondade esikümnes on viis kombineeritud indeksi esikümnes olevat piirkonda (näiteks London (UK), Hovedstaden (DK) ja Ile de France (FR), kuid ka kaks Sloveenia piirkonda ning kaks Iirimaa piirkonda). Erinevalt kombineeritud indeksist on kümne madalaima individuaalse indeksiga piirkonna hulgas kolm piirkonda Saksamaalt ja neli Poolast.

# ▶ ELI LAIENEMINE: 10 AASTAT KASVU

**2014. aasta 1. mail tähistasime 10 aasta möödumist ELi ajaloo suurimast laienemisest, mille käigus liitus 10 uut liikmesriiki, suurem osa neist Kesk- ja Ida-Euroopast. Kümme aastat hiljem on Euroopa tugevam, rikkam ja ohutum – poliitiliselt, majanduslikult ja kultuuriliselt.**

Kümme aastat tagasi liitusid Euroopa Liiduga Eesti, Leedu, Läti, Poola, Slovakkia, Sloveenia, Tšehhi Vabariik ja Ungari Kesk- ja Ida-Euroopast, ning Malta ja Küpros Vahemere piirkonnast.

Laienemistega on EList saanud maailma suurim ühisturg. Liikmesriikide vaheline intensiivsem kaubandus on toonud uusi töökohti, investeeringuid ja majanduskasvu. Laienemine on Euroopa hääle maailmas kuuldamaks muutnud. 500 miljonit kodanikku hõlmava majandusblokina on ELil hea võimalus oma huve globaalselt kaitsta.

„Üheskoos mängime maailma mastaabis palju olulisemat rolli; üheskoos on meil palju parem võimalus kaitsta oma huve ning levitada oma väärtushinnanguid,” märkis komisjoni president José Manuel Barroso selle ajaloolise sündmuse aastapäeval.

Laienemisvolinik Štefan Füle: „10 uue liikmesriigi liitumine 1. mail 2004 on toonud meile kõigile stabiilsust, turvalisust ja jõukust. Selle tulemusel on Euroopa pärast külma sõja aegset meelevaldset lõhestatust taas ühtne.”

ELi laienemine itta on andnud miljonitele raudse eesriide taga elanud inimestele kindlustunde demokraatia, vabaduse ja õigusi põhimõtete säilimise suhtes. Euroopa Liiduga liitumine oli miljonitele inimestele lootuse ja parema tuleviku sümboliks.

## Stabiilsus ja ühtsus

Kümme aastat tagasi suurenes ELi liikmesriikide arv 15-lt 25-le ning taasühendatud Euroopa jätkas stabiilsel kursil. Kaks järgmist laienemist on suurendanud liikmesriikide arvu 28-le: 2007. aastal liitusid Bulgaaria ja Rumeenia ning 2013. aastal Horvaatia.

Täna edendab laienemispoliitika täiustumist ja stabiilsust Kagu-Euroopa riikides, mis püüdlevad ELi liikmeks. ELi tõmme ja mõju aitab neil teostada reforme demokraatia ja majanduse alal, edendada õigusriigi põhimõtteid ning tugevdada sidemeid naabritega, heites sel viisil endalt mineviku taaga.

## Mahukam kaubandus uute liikmesriikidega

Tänu laienemisele on siseturg oluliselt suurenenud. Sellega seoses on tekkinud uusi kauba- ja rahavooge, mis pakuvad uusi võimalusi vanade ja uute ELi liikmesriikide ettevõtetele. Vanade ja uute liikmesriikide vaheline kaubandus on kasvanud peaaegu kolm korda.

Kesk- ja Ida-Euroopa riikide SKT kasvas 1994.-2008. aastal keskmiselt 4% aastas. Mõningate hinnangute kohaselt tulenes 2000.-2008. aastal peaaegu pool sellest kasvust, 1,75% aastas, ühinemisprotsessist.

## Uued töökohad

Tänu nende riikide majanduste võimendumisele loodi 2002.–2008. aastal vaid kuue aastaga kolm miljonit uut töökohta.

Liitunud riikide majanduskasv kasvatas majandust ka vanades liikmesriikides, seda tänu uutele investeerimisvõimale ning suurenenud nõudlusele nende toodete järele. Aastatel 2000-2008 lisis laienemistest tulenenud kasv EL-15 riikide<sup>(1)</sup> kogu-majanduskasvule 0,5%.

Suurema ühisturu atraktiivsust investorite jaoks näitab see, et alates laienemisest on ELi suunatud otseste välisinvesteeringute (OVI) maht SKT suhtes kasvanud rohkem kui kaks korda (2004. aastal 15,2% SKT-st ning 2012. aastal 30,5% SKT-st). Praegu tehakse laienenud ELi 20% kogu maailma otsestest välisinvesteeringutest.

EL-15 OVI maht EL-12-s<sup>(2)</sup> jõudis 2012. aastal 564 miljoni euroni, mis on 2007. aastaga võrreldes 357% rohkem.

(1) EL-15: ELi 15 liikmesriiki enne 2004. aasta laienemist.

(2) EL-12: 2004. ja 2007. aasta laienemiste käigus liitunud ELi liikmesriigid.



▶ 10 aasta möödumist ELi laienemisest tähistati kogu Euroopas, näiteks Küproses (ülal), Tšehhi Vabariigis (ülal paremal) ja Ungaris (all paremal).



## LAIENEMINE ARVUD JA FAKTID

### MÕJU MAJANDUSELE ALATES 2004. AASTAST

- ▶ Tänu toleaegete „uute” ELi riikide majanduste võimendumisele loodi 2002.–2008. aastal vaid kuue aastaga kolm miljonit uut töökohta.
- ▶ Saksamaa eksport 2004. aastast alates liitunud riikidesse on võrreldes 2004. aastaga peaaegu kahekordistunud.
- ▶ UK eksport kasvas ligikaudu 50%.
- ▶ Hollandi jaoks tõi laienemine kaasa 11 miljardit eurot lisatulu.
- ▶ Austria aastane SKT kasvas tänu laienemisele 0,4%.

### GLOBAALNE MÕJU

ELi rahvaarv moodustab maailma rahvaarvust 7% (2012. aasta andmete kohaselt), kuid tema osa maailmamajanduse kogutoodangust on 23%.

- ▶ EL on maailma 5 tugevaima majanduse hulgas.
- ▶ Tegu on mõjukaima globaalse kaubandusblokiiga.
- ▶ EL on suurim otseste välisinvesteeringute siht- ja lähte koht.

## Ühtekuuluvuspoliitika investeeringud

Ühtekuuluvuspoliitika rahastamine moodustab koos liikmesriikide kaasrahastamisega nüüdseks väga olulise osa Euroopa avaliku sektori poolsetest investeeringutest – 2010. kuni 2012. aastal rohkem kui pool avaliku sektori poolsetest investeeringutest sellistes liikmesriikides nagu Bulgaaria (81%), Eesti (70%), Leedu (79%), Läti (60%), Malta (63%), Poola (54%), Slovakkia (92%) ja Ungari (88%).

## Kasu kogu ELile

Suurem Euroopa on ka tugevam Euroopa. 2012. aastal moodustas ELi SKT maailma SKT-st 23% ehk 13 triljonit eurot. Laienemine on toonud kasu nii ELiga liitunud riikidele kui ka vanadele liikmesriikidele. ELi laienedes laienevad ka ettevõtete, investorite, tarbijate, turistide, õppijate ja kinnisvaraomanike võimalused.

Laienemisprotsess on aidanud parandada inimeste elukvaliteeti, tuues kaasa integreerumist ja koostööd paljudel erinevatel elualadel, näiteks energeetikas, transpordis, õigusnormides, migratsioonis, toiduohutuses, keskkonnakaitstes ja kliimamuutuse ennetamises. Laienemine aitab tagada, et ELi kõrgeid standardeid rakendatakse ka väljaspool meie piire, mis vähendab näiteks välisriikides toodetava saaste mõju ELi kodanikele.

Laienenud Euroopa on mõnes mõttes ohutum kui enne. Laienemisprotsessi käigus edendab EL demokraatia ja põhi-vabaduste levikut ning kindlustab õigusriigi põhimõtete järgimist ühinemist taotlevates riikides, vähendades sel viisil piiriülese kuritegevuse mõju. Praegune laienemispoliitika tugevdab rahu ja stabiilsust Kagu-Euroopa riikides ning edendab taastumist ja leppimist pärast 1990. aastate sõdu.

Laienenud ELil on tänases multipolaarses maailmas rohkem mõjujõudu. Laienenud ELil on niinimetatud pehmet jõudu, mida vajame ümbritseva maailma kujundamiseks. See aitab kaitsta meie väärtushinnanguid ja huve väljaspool meie piire.

### ▶ LISATEAVE

[http://europa.eu/rapid/press-release\\_MEMO-14-325\\_en.htm](http://europa.eu/rapid/press-release_MEMO-14-325_en.htm)

# ▶ EUROOPA PÄEV 2014 ELI ERINEVATES KOHTADES

Iga aasta 9. mail tähistab Euroopa Euroopa päeva – Schumani deklaratsiooni aastapäeva. Tegu on 9. mail 1950 Prantsusmaa välisministri Robert Schumani

peetud kõnega, millest sai alguse Euroopa Liidu loomine. Sel aastal tähistati samal ajal ka ELi ittalaienemise 10. aastapäeva.

## PRANTSUSMAA / Auvergne

Auvergne tähistas tervet „Euroopa kuud” – 9. maist 9. juunini toimus üle 50 ürituse. Kontserdid, konverentsid, mängud ja võistlused, mis organiseeriti koostöös 20 partneriga ühel eesmärgil: aidata inimestel Euroopat avastada. Selle aasta üritustel pandi rõhku mängudele ja võistlustele. Mälumängus *Joue l'Europe en Auvergne* (Euroopa mäng Auvergne'is) näitasid piirkonna õpilased küsimustele vastates oma teadmisi Euroopast. Alates 9. maist toimus Twitteri kontol @mdeauvergne selfie-võistlus teemaviitega #mde2014, ning inimesed said Facebookis võita muusikafestivali Europavox kontserdipileteid.

▶ Lisateave:

[www.europe-en-auvergne.eu](http://www.europe-en-auvergne.eu)



## ▶ AUSTRIA / VIINI

Euroopa päeva eelõhtul toimus Viini raekojas üritus „Viini Euroopale – Euroopa Viinile”, kus linnapea Michael Häupl võõrustas regionaalpoliitika volinikku Johannes Hahni ning endist EP saadikut Mercedes Echererit. Linnapea rõhutas, et ELi tuumaks on rahu, majanduslik õitseng ja sotsiaalne tasakaal, öeldes: „Ainsaks viisiks tagada Euroopa tugevus on tugevad linnad”. Volinik Hahn käsitles oma kõnes Viini rolli ja vastutust nii Doonau piirkonnas kui ka ümbritsevates piirkondades.



### ▶ HOLLAND / Brabant

Holland on juba aastaid tähistanud Euroopa päeva üritusega *Europa Kijdagen* (Avatud Euroopa päevad), millel selgitatakse avalikkusele Euroopa olulisust meie piirkondades. Kolme päeva jooksul organiseerivad ELi rahastatavad projektid avatud uste üritusi, et inimesed saaksid ise kogeda Euroopa mõju, näiteks projekt Unas Breda linnas.

▶ Lisateave:

[www.europaomdehoek.nl](http://www.europaomdehoek.nl)



### ▶ UNGARI / Budapest

Ungari ELiga liitumise 10. aastapäeva ning Euroopa päeva tähistamiseks organiseerisid peaministri sekretariaat ja Euroopa Komisjoni esindus 11. mail 2014 kümne kilomeetri pikkuse jooksuürituse, mis läbis kümme olulisemat ELi kaasrahastusel valminud projekti Budapesti südalinnas. Startis üle 2000 osaleja. Rada möödus silmapaistvatest projektidest, näiteks Fraz Liszti nimelisest muusikaakadeemiast, Lukács'i ja Rudas'i avalikest saunadest ning Lossiturust. Auhinnatseremoonia toimus Budapesti südalinnas Erzsébeti väljakul, kus toimusid ka Euroopa päeva pidustused. Peaministri sekretariaadi korraldatud näitus ELi kaasrahastatud projektidest toimus ka avaüritusena hiljuti avaldatud trükisele, milles esitleti kuni sadat Ungaris 2007. kuni 2013. aastal teostatud projekti.

▶ Lisateave:

<http://bbu.hu/eu10/>

## LEEDU / Vilnius

Ühel pealinn Vilniuse keskvaljakutest korraldati suur tänavanäitus, kus esitleti illustreeritud Leedu kaarti, millel oli kujutatud riigi transpordisektorit. Selle kõrval oli igas vanuses külastajatele avatud teematekl, kus jagati teavet ELi rahastatud transpordinfrastruktuuriprojektide kohta. Kogu päeva jooksul kutsuti külastajaid lahendama temaatilisi ristsõnu ning interaktiivseid mälumänge mängides oma teadmisi proovile panema. Ürituse organiseeris Leedu transpordi- ja kommunikatsiooniministeerium ning see oli osa kolmepäevastest Euroopa päeva pidustustest, mille organiseeris Euroopa Parlamendi infobüroo Leedus.



## POOLA / Warmia-Masuuria

Leedu-Poola piiriülese koostöö programm tähistas Euroopa päeva ja Poola Euroopa Liiduga ühinemise 10. aastapäeva koos Warmia-Masuuria vojevoodkonna pealinna Olsztyn kodanikega. Üritusele „Koostöö on kasulik” kogunesid programmist kasu saanud inimesed, kes soovisid oma projektide edust ka teistele rääkida. Olsztyni vanalinna külastajaid kutsuti osalema tuletõrje ja tolli demonstratsioonides, mille käigus demonstreeriti esmaabi andmist, seadmeid, sõidukeid ja tollikoerte tööd. Näidati ka erilisi filmiseansse Poola ja Leedu ühisest ajaloost ning külastajad said ennast proovile panna ELi teemalistel mängudel ja võistlustel.

► Lisateave:

[www.lietuva-polska.eu](http://www.lietuva-polska.eu)





## ITAALIA / Campania

9. mail organiseeris Campania maakond auhinnatseremoonia õpilastele, kes osalesid maakonna korraldatud konkursil *Racconta all'Europa, Chiedi all'Europa* („Räägi Euroopale, küsi Euroopalt”), mille eesmärk oli selgitada ELi rolli kohalikus arengus. Üritus korraldati selleks, et teavitada inimesi Campania maakonna rollist ELi vahendite jaotamisel, eriti ERDF-i osas. Tseremoonial said asjaosalised võimaluse esitleda haaravaid multimeediamaterjale ning reklaamida ELi põhiväärtusi.

► Lisateave:

[www.facebook.com/concorso.raccontaalleuropa](http://www.facebook.com/concorso.raccontaalleuropa)

<http://festivaleuropasecondaedizione.digitcampania.it/>



## HORVAATIA / Zagreb

Euroopa Komisjoni esindus, Euroopa Parlamendi infobüroo ja välis- ja euroopa asjade ministerrium tähistasid Zagrebis üheskoos Euroopa päeva. Viisteist osalevat asutust esitlesid oma teabe- ja reklaamimaterjale, teavitades huvitatud kodanikke struktuurifondide abil rahastatud projektidest ning Horvaatia ELi liikmesusest. Pärast välis- ja Euroopa asjade ministri Vesna Pusić'i ning Euroopa Komisjoni esinduse juhataja Branko Baričević'i avakõnesid esinesid koorid ja DJ-d ning toimusid töötod lastele. Toimus ka *kiirkohtingüritus*, mille ajal oli Euroopa valimiste kandidaatidel võimalus end inimestele tutvustada.



## TŠEHHI VABARIIK / Praha

Euroopa päeva pidustused olid seotud Tšehhi Vabariigi Euroopa Liiduga ühinemise 10. aastapäeva pidustustega. Kogu riigis toimusid üritused eesmärgiga stimuleerida diskussiooni Tšehhi Vabariigi ELiga liitumise eelistest ja sellega seotud kogemustest ning Tšehhi tulevikust ELis. Üritused algasid president Miloš Zeman patronaazi all korraldatud konverentsiga teemal „Tšehhi Vabariik ja Euroopa läbi üksteise silmade”. 29. ja 30. aprillil 2014 peeti ühel Praha jõe saartest vabaõhufestivali. Toimusid kontserdid, jagati teavet Euroopa kohta ning võimalik oli osaleda Euroopa-teemalistes mälumängudes. Ühinemise aastapäeval süttisid Petrini tornil ELi värvides tuled ning Praha taevast kaunistas ilutulestik.

# ▶ REGIOSTARS 2014

## EUROOPA PÕHIPROBLEEMIDEGA TEGELEVATE PIIRKONDLIKE PROJEKTIDE TUNNUSTAMINE

2014.  
AASTA  
VÕITJAD

**31. märtsil 2014 Brüsselis toimunud RegioStarsi auhin-  
natseremoonial kuulutasid regionaalpoliitika volinik  
Johannes Hahn ja endine Regionide Komitee president  
Luc den Brande välja Euroopa paljulubavaimate ja uuend-  
uslikemate regionaalsete projektide autoritele antava  
prestiižsse RegioStars 2014 preemia laureaadid.**

2014. aastal anti preemiaid välja neljas kategoorias, mis vastavad Euroopa praegustele prioriteetidele: majanduskasvu edendamine ja töökohtade loomine, noorte tööpuiduse vähendamine, loodussäästliku majanduse edendamine ning säästlik linnatransport.

Selle aasta RegioStarsi konkursi, mis on juba seitsmes, eelvoorus valis žürii 80 projektist välja 19 finalistit, võttes aluseks neli põhikriteeriumit: innovatsioon, mõju, jätkusuutlikkus ja partnerlus. Neid projekte esitleti 2013. aasta oktoobris 11. iga-aastaselt Euroopa piirkondade ja linnade nädalal OPEN DAYS 2013 (avatud uste päevad 2013) ning võitjad valiti välja auhinnatseremoonia ajaks.

Sel aastal toimus üritus kriitilisel ajal, kui liikmesriigid lõpetasid oma strateegiliste investeerimiskavade, niinimetatud partnerluslepingute koostamist, mis reguleerivad Euroopa struktuuri- ja investeerimisfondide kulutamist järgmise seitsme aasta jooksul.







**ARUKAS MAJANDUSKASV  
ART ON CHAIRS  
(TOOLIDE KUNST)  
– NORTE, PORTUGAL  
KASVU TOETAMINE UUEN-  
DUSLIKU DISAINI KAUDU**

See loomingulise disaini projekt on aidanud tuua uut hingamist

Portugali piirkondliku majanduse pikaajaliselt väljakujunenud mööblitootmissektoris. Mööblitööstus on aastaid olnud põhja-Portugalis asuva Paredese linna üks olulisemaid tööstusi. Selles linnas on elanike arvu kohta kõige rohkem tootjavabrikuid Euroopas ning seal toodetakse 65% kogu Portugalis toodetavast mööblit. Ehkki see tööstusharu oli äärmiselt tootlik, oli selle imidž vanamoeline ja konservatiivne. Projekt „Art on Chairs” (Toolide kunst) loodi selleks, et kasutada ära piirkonnas olevat oskusteavet mööblitootmise alal ning stimuleerida loovuse rakendamist selles sektoris. Projekti kulminatsiooniks oli 2012. aastal Paredeses korraldatud rahvusvaheline näitus, mis oli üks suurimaid ülemaailmseid toolidele, kunstile ja disainile pühendatud üritusi.

►Lisateave: [www.artonchairs.com/en/index](http://www.artonchairs.com/en/index)

**JÄTKUSUUTLIK  
MAJANDUSKASV  
BEACON –  
LÄÄNE-WALES JA  
VALLEYS, UK  
RAHVAARVU SUURENEMI-  
SEGA KAASNEVATE PROB-  
LEEMIDE LAHENDAMINE**



Rahvaarvu kiire kasv ning suurenev kliimamuutuse oht põhjustab meie planeedi loodusvarade nõudluse järsku kasvu. BEACON on algatus, mille raames arendatakse integreeritud keskkonnasäästlikke tarneahelaid, et luua uusi funktsionaalseid odavaid tooteid biomassi, mitte nafta baasil. Projekti BEACON fookuseks on biomassi rafineerimine, mis seisneb erinevate saaduste, mille analooge tavaliselt toodetakse naftast, tootmises toiduks mittekasutatavatest põllukultuuridest. Biomassi rafineerimist peetakse ELi kiiresti kasvava biomajanduse jaoks ülioluliseks sektoriks. Projekti BEACON raames on loodud võrgustik Aberystwyth'i, Bangori, ja Swansea ülikoolide teadlastest Walesis (UK). Selle võrgustiku kaudu loob projekt Walesi maapiirkondades uusi töökohti, stimuleerib siseinvesteeringuid ning suurendab Walesi teadusliku kompetentsi maailma tasemel. BEACON on juba aidanud mitmetel erinevate sektorite ettevõtetel uuenduslikke tooteid luua. Näiteks tõi projekti koostöö Walesis Aberystwythis asuva Aber Instruments'iga kaasa selle biomassi mõõtmisega tegeleva ettevõtte jaoks esimese tellimuse biomassisondide ostuks.

►Lisateave: [beaconwales.org/en/](http://beaconwales.org/en/)

**KAASAV MAJANDUSKASV  
FIFTEEN CORNWALL  
– CORNWALL JA  
SCILLY SAARED, UK  
UUS ELU KÖÖGIS**

Kirg kokakunsti vastu muudab noorte elusid ühes Inglismaa vaeseimas piirkonnas.

Kuulsast telekokast Jamie Oliverist inspireeritud Fifteen Cornwall on enam kui restoran: see on sotsiaalne ettevõtte, mis pakub rasketest oludest pärit töötutele 16- kuni 24-aastastele võimalust kokaks õppida. Selle teedrajava algatuse raames on väljaõppe saanud ligi 130 noort, kellest paljudel on raskeid probleeme, näiteks kriminaalkaristus, uimastisõltuvus, vaimuhaigus või puue. 89 protsenti neist on kooli kokadena lõpetanud ning 90% omavad endiselt töökohta. Igal aastal investeerib projekt ligikaudu 1,2 miljonit eurot tagasi kohalikku majandusse, luues töökohti piirkonna jaoks elu- tähtsas turismisektoris.

►Lisateave: [www.fifteencornwall.co.uk/](http://www.fifteencornwall.co.uk/)



**CITYSTAR  
GDYNIA TROLLI-  
BUSSIVÕRGUSTIK  
– GDYNIA, POLAND  
LOODUSSÄÄSTLIKUD  
TROLLIBUSSID  
PARANDAVAD LINNAELU  
KVALITEETI**

Projekti eesmärk oli suurendada keskkonnasäästliku ühistranspordi konkurentsivõimet ning parandada teenuse kvaliteeti. See hõlmas Gdynia trollibussisüsteemi ja infrastruktuuri olulist täiustamist ning tulemuseks on olnud reisijate arvu suurendamine ja sõiduaegade lühenemine. Osteti 28 uut madalapõhjalist trollibussi, et viia liinidele rohkem tänapäevaseid loodussäästlikke ja kõigile hõlpsasti kasutatavaid trollibusse. Projekt on ühistranspordi mainet Gdynias oluliselt parandanud, millega on kaasnenud reisijate arvu suurendamine ning otsesed hüved nii linnaelanikele kui ka kohalikule majandusele.

►Lisateave: [www.pktgdynia.pl/?lang=en](http://www.pktgdynia.pl/?lang=en)

►LISATEAVE  
[http://ec.europa.eu/regional\\_policy/projects/regiostars/regiostars\\_en.cfm](http://ec.europa.eu/regional_policy/projects/regiostars/regiostars_en.cfm)



# ▶ REGIOONIDE KOMITEE 20 AASTAT HILJEM

## PIIRKONDADE JA LINNADE HÄÄL

**Regionide Komitee (RK) loodi 1994. aastal. Sel aastal võib RK tagasi vaadata 20 tegevusaastale, mille jooksul on tema mõju Euroopas „ELi piirkondade ja linnade häälena” üha kasvanud.**

Viimase 20 aasta jooksul on RK-st saanud proaktiivne assamblee, millel on oluline ja konstruktiivne roll ELi regionaalpoliitika kujundamises ja arendamises. Seda kasvavat staatust ja mõju näitab ka RK panus uutesse 2014.–2020. aasta ühtekuuluvuspoliitika määrustesse. RK on nende koostamise ajal edukalt kaitsnud ja sisse viinud muudatusi Euroopa piirkondade ja linnade huvide kaitsmiseks.

### Regionaalsete huvide kaitsja

Juba kakskümmend aastat on Regionide Komitee väsimatult töötanud veelgi regionaalsema lähenemise nimel, mis tooks Euroopa kodanikele lähemale. Regionide Komitee seisukoht on, et Euroopa peaks rangemalt järgima subsidiaarsuse põhimõtet ning arvestama erinevate piirkondade spetsiifilisi tingimusi.

### COTER – territoriaalse ühtekuuluvuse poliitika komisjon

RK liikmed on organiseeritud kuude komisjoni, mis vastutavad arvamuste ettevalmistamise eest Euroopa Komisjoni seadusandlike algatuste kohta. Komisjoni regionaalpoliitika seadusalgatustega tegeleb territoriaalse ühtekuuluvuse poliitika komisjon (COTER). COTERi vastutusallas on majanduslik, sotsiaalne ja territoriaalne ühtekuuluvus, Euroopa struktuuri- ja investeerimisfondid, ruumiline planeerimine, linnapoliitika, elamumajandus, transport ja üle-Euroopalised transpordivõrgustikud, territoriaalne koostöö (muu hulgas ETKR) ning makropiirkonnad.

COTERi komisjon on ühtekuuluvuspoliitikat tugevalt toetanud ning on Euroopa Parlamendi Regionaalarengukomisjoni kindel liitlane. COTERi mõju reformitud ühtekuuluvuspoliitika 2014.–2020. aasta perioodil on kokkuvõtvalt kirjeldatud 27. leheküljel.

#### ▶ LISATEAVE

<http://cor.europa.eu/et/activities/commissions/coter/Pages/coter.aspx>



# ▷ 20 AASTAT MAJANDUS- KASVU: RK AJAJOON

## 1992-2000 Konsulteerimisfaas

Ehkki selle esimene täiskogu istung toimus 1994. aastal, asutati Regioonide Komitee ametlikult 1992. aastal Maastrichti lepinguga ning selle asutamise ettevalmistamine sai alguse juba palju aastaid varem, kui Euroopa parlamentaarne assamblee (Euroopa Parlamendi eelkäija) tegi 1960. aastal ettepaneku luua nõuandekomitee regionaalsete majanduste asjus.

Regionaalsete ja kohalike ametiasutuste esindajatest koosneva nõuandva organi moodustamise idee hakkas siiski tõeliselt kuju võtma alles 1968. aasta ühtses Euroopa aktis. Ühtses Euroopa aktis tunnistati regionaalse arengu olulist rolli täielikult toimiva ühisturu saavutamises ning rõhutati majandusliku ja sotsiaalse ühtekuuluvuse tugevat seost.

1988. aasta juunis asutas Euroopa Komisjon Regionaalsete ja Kohalike Ametivõimude Konsultatiivse Nõukogu, mis oli esimene samm vahendavate valitsustasanditega konsulteerimise meetodi rakendamiseks.

1991. aastal nõustusid ELi riigipead ja valitsusjuhid (Maastrichti Euroopa Nõukogu) moodustama Regioonide Komitee, millele oleks kaks ülesannet: aidata kujundada Euroopa õigusakte ning toimida otsese ühenduslülina Brüsseli ja Euroopa kodanike vahel.

## 2001-2005 RK konsolideerub

Teises faasis oli RK eesmärk suurendada kohalike ja piirkondlike omavalitsuste osalust Euroopa otsustusprotsessis. RK osales aktiivselt Euroopa Tuleviku Konventsiooni (2001-2004) töös, mis tunnistas RK võtmerolli piirkondade esindajana ning subsidiaarsuspõhimõtte täitmise jälgijana ning selle rakendajana.

Enam ei olnud RK tegevus piiratud komisjoni algatuste kinnitamisega pärast nende loomist. Nüüd sai ta sekkuda juba protsessi alguses, hinnates algatatud meetmete territoriaalset mõju ning tuues välja võimalikke lahendusi.

## RK LÜHIDALT

Regionaalsete kogemuste tõttu on RK rolliks hinnata ELi seadusandlike algatusi kohalikust ja regionaalsest vaatenurgast. Selleks esitab RK Euroopa Komisjoni algatuste kohta raporteid (nimetatakse ka arvamusteks). RK võib arvamus esitada ka omal algatusel, et tuua märgatud probleeme ELi päevakorda.

RK-s on 353 liiget, kelleks on ELi 28 liikmesriigi regionaalselt ja kohalikult valitud esindajad. Need liikmed on organiseeritud riikide delegatsioonide kaupa, et kõik ELi liikmesriigid oleksid poliitiliselt, geograafiliselt ja kohalikult/regionaalselt tasakaalustatult esindatud.

Tänu RK suhtlusplatvormidele ja -võrgustikele on sellel ka oluline roll suhtlemise ja kogemuste vahetamise kohana.

Selle presidendiks on Michel Lebrun (BE/EPP), kes vahetas 1. juulil 2014 välja Ramón Luis Valcárcel Siso, kes valiti EP saadikuks. Jiří Buriánek on nimetatud Regioonide Komitee uueks peasekretäriks ning asub oma ametikohuseid täitma hiljem sel aastal. Daniel Janssens on peasekretäri kohuseid täitnud ad interim alates 1. aprillist 2014.

EUROPEAN UNION



Committee of the Regions





▶ Endine Euroopa Komisjoni president Jacques Delors (keskel) koos endiste RK presidentidega (vasakult) Cllr Sir Albert Bore, Peter Straub, Jos Chabert ja Manfred Dammeyer Regioonide Komitee 10. aastapäeva tähistamas.

RK esitas ka ise algatusi, mille eesmärk oli organiseerida struktureeritud dialoog kõigi kohalike ja piirkondlike omavalitsustega ning nende ühendustega. Sellisteks üritusteks olid muu hulgas konverentsid, seminarid ja näitused kümnete piirkondlike ja kohalike partnerite osalusel. 2003. aastal korraldas RK esimest korda ürituse OPEN DAYS (LAHTISTE USTE PÄEVAD), Euroopa piirkondade ja linnade nädala, millest nüüdseks on saanud kohalike ja piirkondlike sidusrühmade jaoks ülioluline koosviibimine Brüsselis ning mille organiseerimises osaleb ka regionaal- ja linnapoliitika peadirektoraat.

Selle aja jooksul võimaldas RK tugevam poliitiline roll õigusloome protsessis ning ennetav suhtlusmeetod tal võimendada piirkondade ja kohalike omavalitsuste osalust Euroopa õigusloomes.

## 2006 KUNI TÄNAPÄEV RK poliitilise koguna

Käesolevas RK ajaloo kolmandas faasis on temast saanud territoriaalsete osalejate osaluse tagaja Euroopa otsustusprotsessis.

Alates 2006. aastast on RK loonud erinevaid võrgustikke, et arendada ja korraldada regionaalsete ja kohalike osalejate vahelist koostööd ning pakkuda oma komisjonidele täiendavat teavet ja andmeid nende töö hõlbustamiseks. Praegu toimib viis võrgustikku: Europe 2020 jälgimisplatvorm; Subsidiarity Monitoring Network (subsiidiumite jälgimise võrgustik), Euroopa territoriaalse koostöö rühmituste platvorm; ELi kohalike ja piirkondlike omavalitsuste arengu-koostööportaal ATLAS, Euro-Mediterranean Regional and Local Assembly (Euroopa ja Vahemere piirkonna kohalike ja piirkondlike omavalitsuste assamblee) (ARLEM) ning idapartnerluse riikide kohalike ja piirkondlike omavalitsuste konverents (CORLEAP).

” Eurooplased soovivad, et Euroopa käiks nende igapäevaelu muutumisega kaasas, ning nõuavad, et nende kohalikul ja piirkondlikul tasemel valitud esindajad kaitseksid nende huve Euroopa tasemel ning osaleksid intensiivsemalt Euroopa otsustusprotsessis. ”

MAREK WOZNIAK (PL/EPP) –  
COTERI KOMISJONI ESIMEES

Need võrgustikud võimaldavad piirkondadel ja linnadel Euroopa Komisjoni oma spetsiifilistest probleemidest ja ootustest teavitada. Lisaks võimaldavad need RK-l pakkuda konsulteerivatele institutsioonidele kasulikku teavet, mis aitab neil kavandavate õigusaktide potentsiaalset mõju paremini hinnata.

Lissaboni lepingu jõustumisega 2009. aasta detsembris laienes RK pädevusalade valik ning komisjon kohustus paljudes poliitikavaldkondades enne õigusaktide vastuvõtmist piirkondade ja linnadega otseselt konsulteerima.

## Lähedasem koostöö tulevikus

2014. aastal allkirjastas RK koos Euroopa Majandus- ja Sotsiaalkomiteega (EESC) koostöölepingu Euroopa Parlamendiga, et tugevdada oma rolli seadusloome protsessis. Selle koostöölepingu raames esitab RK süstemaatiliselt Parlamendile Euroopa õigusaktide mõjuhindanguid. See uus töökord annab RK raportööridele võimaluse avaldada suuremat mõju nõukogu, komisjoni ja Parlamendi istungite tulemustele oma pädevusse kuuluvates poliitikavaldkondades.

# ▷ RK PEAMISED SAAVUTUSED REFORMITUD ÜHTEKUULU- VUSPOLIITIKA VALMIMISEL

Ühtekuuluvuspoliitika on kogu Euroopa kohalike ja piirkondlike omavalitsuste peamine murekoht. Seetõttu on RK viimase nelja aasta jooksul avaldanud arvamust ühtekuuluvuspoliitika tuleviku kohta pärast 2013. aastat, näiteks komisjoni nõutud arvamustes väljavaadete kohta, arvamuses viienda ühtekuuluvusraporti kohta, arvamustes struktuurifonde puudutavate määruste kohta ning lõpuks resolutsioonis paketi kohta tervikuna. Kuna RK raportöörid on Euroopa Parlamendi ja nõukogu läbirääkimismeeskondadega intensiivselt suhelnud, on RK-l õnnestunud ühtekuuluvuspoliitika tulevikku puudutavasse debatti oluliselt panustada ning tagada Euroopa kohalike ja piirkondlike omavalitsuste huvide sisuline arvestamine. Selle tulemusena on kaks kaasseadusandjat kaasanud seadusandliku paketi lõplikku versiooni mitmeid olulisi RK esitatud poliitilisi soovitusi.

## Positiivne panus

### ▶ Paindlikum temaatiline keskendumine ning finantsinstrumentide laialdasem kasutamine

RK taotles erinevate fondide kasutuses paindlikumat temaatilist keskendumist Euroopa 2020. aasta prioriteetide saavutamiseks, võrreldes komisjoni algse kavaga. Seda taotlust jagati Euroopa Parlamendi ja nõukoguga, kes seda ka toetasid. Finantsinstrumentide kasutamise võimalust laiendati kõigile temaatiliste prioriteetidele ja kõigile fondidele, mis peaks looma uusi võimalusi avaliku sektori ja erasektori koostööks ELi projektide rahastamisel.

### ▶ Tugevam territoriaalne ja linnaline mõõde

RK toel on ühtekuuluvuspoliitika integreeritud territoriaalset mõõdet oluliselt tugevdatud. Lisatud on mõningaid olulisi vahendeid, näiteks kogukonna juhitud kohaliku arengu (KJKA)

laiendamine kõigile fondidele, integreeritud territoriaalsed investeeringud (ITI), ühised tegevuskavad, territoriaalpaktid (ESFi jaoks) ning mitmefondilised rakenduskavad.

### ▶ Uus „üleminekupiirkondade” kategooria

Vastavalt RK taotlusele on loodud uus „üleminekupiirkondade” kategooria, mis võimaldab ELi tuge kohandada erinevatele arengutasemega piirkondadele.

### ▶ Partnerluse ja mitmetasandilise valitsemise põhimõtete väärtustamine

Lisaks sellele, et ühissätete määruks on esmakordselt eriliselt rõhutatud mitmetasandilise valitsemise põhimõtet, oli RK toetus otsustava tähtsusega Euroopa Parlamendi ja nõukogu veenmises, et kohalikud ja piirkondlikud omavalitsused peaksid partnerluses etendama silmapaistvaimat rolli, erinevalt 2007.-2013. aasta perioodist, mil kohalike ja piirkondlike omavalitsuste mõju oli võrdväärne sotsiaalpartnerite ja vabaühenduste omaga.

## Meetmed, mille vastu RK seisib

### ▶ Tulemusreserv

RK ja Euroopa Parlament olid vastu tulemusreservi loomisele, kuid nõustusid ELi vahendite kasutamistõhususe mõõtmiseks vajaliku raamistiku loomisega. Täpsemalt kartis RK, et selline reserv võiks tekitada piirkondade hulgas kiusatust seada vähem ambitsioonikaid vahe-eesmärke, et nende saavutamisel tulemusreservist lisavahendeid saada.

### ▶ Makromajanduslik tingimuslikkus

Investeeringute õigluse ja efektiivsuse tagamiseks on RK alati vastu olnud kohustuste täitmise või maksete tegemise peatamisele või tühistamisele juhul, kui liikmesriigi valitsus ei täida komisjoni makromajanduslikke soovitusi. Läbirääkimiste lõplik tulemus hõlmab esimeses osas võimalust muuta partnerluslepinguid ja rakenduskavasid makromajanduslike soovitude põhjal (vastavalt RK seisukohtadele), kuid teises osas lisab see vastupidiselt RK seisukohtadele võimaluse peatada kohustuste täitmine või maksete tegemine juhul, kui liikmesriik ei täida ELi makromajanduslikke soovitusi.

▶ LISATEAVE  
<http://cor.europa.eu>

# ▶ OMA SÕNADEGA

## SIDUSRÜHMAD ARVAMUS 2014.–2020. AASTA ÜHTEKUULUVUSPOLIITIKA KOHTA

Panorama  
ootab teie  
arvamust!

Panorama osas „Oma sõnadega” saavad kohaliku, piirkondliku, riikliku ja Euroopa tasandi sidusrühmad avaldada arvamust reformitud ühtekuuluvuspoliitika, Euroopa struktuuri- ja investeerimisfondide (ESI) ja Euroopa regionaalpoliitika toimimise kohta. Panorama võtab hea meelega vastu teie emakeeles kirjutatud kaastöid ning võib neid avaldada tulevastes väljaannetes.

Teabe saamiseks kaastöö esitamise tähtaegade ja suuniste kohta võtke meiega ühendust meiliaadressil [regio-panorama@ec.europa.eu](mailto:regio-panorama@ec.europa.eu)



### ▶ TŠEHHI REGIONAALARENGU MINISTEERIUM

#### TŠEHHI PARTNERLUSLEPING: HÄSTI LÄBIMÕELDUD STRATEEGIA EELSEISVATEKS AASTATEKS

2007.-2013. aastal panustas ühtekuuluvuspoliitika 82 000 töökohta ja 200 innovatiivse ettevõtte loomisesse Tšehhi Vabariigis. Uuel 2014.-2020. aasta perioodil saavad tšehhid taas kasutada ELi fonde, mis lisaks paljude võimaluste andmisele esitavad ka rangeid nõudeid efektiivsusele, tõhususele ja läbipaistvusele. Ettevalmistusfaasis muutsime rakenduseeskirju, võttes arvesse kõiki eelnenud kümne aasta jooksul kogutud positiivseid ja negatiivseid kogemusi. Koostöös paljude erinevate partneritega oleme ette valmistanud põhjaliku strateegia eelseisvateks aastateks.

Tulemuseks on partnerlusleping, milles on sätestatud teadmispõhise majanduse arendamiseks ning teaduse, arendustöö, hariduse, infrastruktuuri ja jätkusuutliku keskkonnapoliitika toetamiseks vajalikud prioriteedid. Usun, et tehtud põhjalik ettevalmistustöö saab aluseks sujuvale rakendamisele ning silub sotsiaalmajandusliku arengu erinevusi mitte ainult Tšehhi Vabariigis vaid ka ELis tervikuna, suurendades niiviisi ELi konkurentsivõimet ning parandades ühisturu toimivust. Kui meil kõigil õnnestub häid tulemusi saavutada, on ühtekuuluvuspoliitika tulevik helge.

**DANIEL BRAUN** – *Ministri esimene asetäitja, Riiklik koordineeriv asutus*



MINISTRY  
OF REGIONAL  
DEVELOPMENT CZ

### ▶ PEALINNA BRÜSSELI PIIRKOND, BELGIA

#### KESKENDUMINE LINNAARENDUSELE ON BRÜSSELI JAOKS HEA VÕIMALUS

ELi keskmis asuv Pealinna Brüsseli piirkond osaleb igal viisil ühtekuuluvuspoliitika eesmärkide saavutamises. Belgia liitriigi osana on see piirkond aidanud kujundada 2014.–2020. aasta poliitikat, tõstes esile Euroopa linnade olulist rolli tööhõive ja majanduskasvu mootoritena. Linnad toimivad katalüsaatoritena nii võimaluste kui ka probleemide realiseerumiseks. Lisaks on linnades mõlemaid suurel hulgal, mistõttu need sobivad suurepäraselt ühtekuuluvuspoliitika toimivuse katsetamiseks.

Brüssel on väga rahul nii poliitika-alaste eesmärkide nihkumisega linnaküsimuste suunas kui ka sellega, et nüüdsest võetakse arvesse ka piirkondlikke sotsiaalmajanduslikke tegureid, näiteks tööpuudust ja haridust, mitte ainult liikmesriigi SKT-d, mis olemuselt on väheütlev suurus. Brüsseli piirkond on rikas lisandväärtuse tootmise (SKT) poolest, kuid vaene oma elanikkonna (sissetulekute) poolest. Nüüd on Brüsselil võimalus peaaegu kahekordistada jõupingutusi linna majanduslikust, sotsiaalsest ja keskkonna-alasest polariseerumisest tulenevate probleemide lahendamisel. Neid probleeme lahendades tegeleb linn ühtlasi Euroopa 2020. aasta strateegia eesmärkide saavutamise oma piirkonnas, mis toob kasu nii elanikele kui ka ettevõtetele.

**VALENTIN GRAAS** – *Atašee, Pealinna Brüsseli piirkond*



## ▶GLOBAL FUND FOR CITIES DEVELOPMENT (GLOBAALNE LINNADE ARENGUFOND, FMDV) ÜHTEKUULUVUSPOLIITIKA ÕNNESTUMISEKS VAJALIKUD LIHTSUSTATUD JA TÕHUSAD RAHASTAMISPROTSESSID

FMDV (globaalne linnade arengufond) on rahvusvaheline linnade võrgustik, mille eesmärk on pakkuda rahastamislahendusi linnade arendamiseks ning kohaliku majandusarengu kiirendamiseks.

Ehkki 2014.-2020. aasta programm hõlmab mitmeid positiivseid muudatusi, tekib paljudel kohalikel omavalitsustel siiski raskusi fondi rakendustasandil, kuna projektide ettevalmistamine ja esitamine on keeruline (näiteks võib tekkida probleeme vajalike tehniliste oskustega töötajate leidmisega kollektiivist või vajaliku kaasrahastuse hankimisega). See tähendab, et piirkondliku ja alampiirkondliku ebavõrdsusega võitlemise eesmärgi saavutamiseks tuleb rakendada järgmisi meetmeid:

- ▶tõhusamate sidemete loomine erinevate geograafiliste võimutasandite fondide vahel ning nende parem koordineerimine;
- ▶protsesside lihtsustamine ning programmi loomine ELi fondide haldamisvõime suurendamiseks;
- ▶tõhusa ja jätkusuutliku protsessi loomine rahastuse hankimiseks erinevatest allikatest: avalikust sektorist (EL, riigieelarve ja omavalitsuse eelarve), avalikkuselt ja erasektorist.

Euroopa rahastusskeemide võimalikult efektiivseks kasutamiseks ning jagamist väärivate heade tavade järgimise soodustamiseks on lisaks oluline moodustada võrgustikke ning jagada kogemusi. Need on programmi *Resolutions to Fund Cities* (otsused linnade rahastamiseks), mida FMDV koordineerib nii globaalselt kui ka Euroopas, põhieesmärgid.

JEAN-FRANÇOIS HABEAU – FMDV Tegevdirektori Asetäitja



## ▶EUROCITIES

### UUED ESI FONDID TUGEVDADAVAD LINNADE ROLLI

2014.-2020. aastaks kehtestatud uutes piirkondlike investeeringute eeskirjades on arvesse võetud vajadust investeerida Euroopa linnadesse ning kaasata linnad programmitöösse. Partnerluslepingu siduvad eeskirjad toetavad linnade kaasamist programmitöösse ning fondide kasutamisse. See näitab, et linnu tunnustatakse majanduskasvu ja tööhõive peamiste mootoritena, keda tuleb kaasata Euroopa fondide investeerimist puudutavatesse aruteludesse. Linnajuhid teavad täpselt, missuguseid investeeringuid vaja on. Liikmesriigid, kes ei soovi või ei oska neid teadmisi kasutada, teevad endale karuteene.

Linnade integreeritud säästvasse arengusse tuleb investeerida vähemalt 5% Euroopa Regionaalarengu Fondist (ERF). On selge, et see nõue ei taga linnade ees seisvate probleemide lahendamist, kuid siiski on tegemist minimaalse nõudega, mis võimaldab demonstreerida integreeritud asukohapõhise rakendamise olulisust. Uued vahendid soodustavad ka Euroopa Sotsiaalfondi ja ERFi kombineeritud kasutamist, mis peaks aitama ühendada linnade taaselustamisele ja tööjõuturu elavdamisele suunatud meetmeid. Uuele linnapiirkondades võetavate innovatiivsete meetmete programmile on seitsmeks aastaks eraldatud 330 miljonit eurot. Ehkki see summa on tagasihoidlik, on siiski tegemist sümbolse žestiga, mis näitab komisjoni soovi aidata linnadel leida uusi lahendusi nende keerulistele probleemidele.

VANDA KNOWLES – Poliitikajuhataja

▶ LÄÄNEMERE PIIRKONNA PROGRAMM

## UUS LÄÄNEMERE PIIRKONNA PROGRAMM ON ALUSTAMISEKS VALMIS

Läänemere piirkonnas on ainulaadsed kogemused piirkondliku koostööga mitmesugustel tasanditel ja teemadel. 2009. aastal võeti vastu ELi makropiirkondlik Läänemere piirkonna strateegia eesmärgiga tugevdada veelgi koostööd ühiste eesmärkide saavutamise nimel. Tegemist on suurepärase lähtepositsiooniga piirkonna rahvusvahelisele koostööprogrammile 2014.-2020. aasta perioodil. Samas oli programmitöö äärmiselt pingeline, kuna tasakaalustada tuli erinevaid eesmarke, huve ja ootusi, ohverdama teematilist keskendumist, mis on 2014.-2020. aasta ühtekuuluvuspoliitika perioodi üks olulisemaid põhimõtteid.

Rohkem kui kahe aasta jooksul jõudsid üheteistkümne osaleva liikmesriigi ja mitte-liikmesriigi esindajad kokkuleppele tulevase programmi reguleerimisala osas, mis esitatakse peagi ELi komisjonile. Nüüd ootame palju uusi ja huvitavaid projekte, mis aitaksid täiustada Läänemere piirkonna institutsionaalset tegutsemisvõimet innovatsiooni edendamisel, loodusvarade säästval kasutamisel ning juurdepääsetavuse parandamisel. ELi strateegia saab ka eriotstarbelist tuge uute projektide käivitamiseks ning jõupingutuste koordineerimiseks. Uue projekti käivitamiseks 2014. aasta lõpuks tuleb veel välja arendada ja kokku leppida palju praktilisi lahendusi – alati on oluline leida habras tasakaal taotlejatele ja projektidele esitatavate protseduurinõuete lihtsustamise ning programmi vahendite vastutustundliku kasutamise vahel.

RONALD LIESKE – Programmitjuhtimise ja Kommunikatsiooni Meeskonna Juht



▶ PODKARPACIE VOJEVOODKOND, POOLA

## UUS LÄHENEMINE ÜHTEKUULUVUSPOLIITIKALE

Mul on hea meel, et saame võimaluse Podkarpacie piirkonna majanduslikku ja sotsiaalset potentsiaali ELi fondide abiga realiseerida. Ühtekuuluvuspoliitika reformide tõttu peaks investimisprojektide mõju asjaomaste piirkondade ja linnade arengule suurenema. See on väga hea, kui arvestada praegu ELi ees seisvaid probleeme. Jõupingutused innovatiivse ja konkurentsivõimelise majanduse toetamiseks ning majanduskasvu piirkondadevahelise õiglase jaotumise saavutamiseks võimaldavad meil efektiivselt vähendada laialt levinud majanduslikku ja sotsiaalset ebavõrdsust.

Oma kogemuste põhjal võime julgelt öelda, et ühtekuuluvuspoliitika egiidi all teostatavad programmid on panustanud Podkarpacie vojevoodkonna arengusse, muu hulgas tänu nende efektiivsele ja hästi läbimõeldud rakendamisprotsessile, milles rõhutatakse eriliselt spetsialiseerumist spetsiifilistele majandusvaldkondadele. Loodame, et uue ühtekuuluvuspoliitika vahendid suunatakse peamiselt uute töökohtade loomisse, milleks tuleks eriti toetada väikeseid ja keskmise suurusega ettevõtteid, mis omakorda toob Euroopas kaasa innovatiivse ja konkurentsivõimelise majanduskasvu. Lisaks peaks haridusse investimisega kaasnev teadustegevuse tugevnemine ning tehnoloogilise arengu rõhutamine koos innovatiivse ettevõtluse soodustamisega tooma kaasa tööpuuduse, sotsiaalse tõrjutuse ning vaesuse vähenemise.

WŁADYSŁAW ORTYL – Marshall



## ▶EUROOPA JÄTKUSUUTLIKE LINNADE VÕRDLUSRAAMISTIK (RFSC)

### LINNADE ARENGUGA SEOTUD PROBLEEMIDE LAHENDAMINE

Integreeritud säästev areng on uuel programmitöö perioodil ühtekuuluvuspoliitika olulisi- maid aspekte. Selle eesmärk on soodustada majanduslikku, sotsiaalset ja territoriaalset ühtekuuluvust, vähendades ebavõrdsust ELis. Euroopa linnad täidavad selles kontekstis olulist osa, kuna on majandusliku tegevuse, innovatsiooni ja tööhõive keskusteks. Nende ees seisab ka hulk probleeme: tööpuudus ja vaesus, vananev elanikkond, migratsioon, keskkonna-, kliima- ja energeetikaprobleemid, transport ja liiklusummikud jne. Nende probleemide lahendamiseks on vaja integreeritud lahendusi, mis oleksid suunatud nii probleemide majanduslikele, sotsiaalsetele kui ka keskkonna-alastele aspektidele ning kohandatud kohalikele vajadustele.

RFSC pakub kõigile Euroopa kohalikele omavalitsustele tuge integreeritud linnalahenduste väljatöötamisel ja täiustamisel. See raamistik, mida kasutab praegu üle saja Euroopa linna, töötati välja liikmesriikide, Euroopa Komisjoni ning Euroopa kohalike ja piirkondlike omavalitsuste nõukogu (CERM) koostöös, et pakkuda ühist foorumit ja suhtluskeelt linnade kogukonnale, kes soovivad üksteise kogemustest õppida, arvestades ühtlasi kohalike prioriteetide mitmekesisust.

**ANGELIKA POTH-MÖGELE** – Poliitikajuhataja, CERM – RFSC juhtimismeeskonna liige



## ▶MORAVA-SILEESIA ÜHTEKUULUVUSPIIRKONNA REGIONAALNÕUKOGU, TŠEHHI VABARIIGI

### MORAVA-SILEESIAS TEHAKSE ETTEVALMISTUSI LOOTUS- JA OOTUSRIKALT

ELi ühtekuuluvuspoliitika rõhuasetus linnadesse tehtavatele investeeringutele annab Ostrava linnastule, mis on oma tööstusajaloo ja suurte linnade suure asustustiheduse tõttu Tšehhi Vabariigis ainulaadne, võimaluse kasutada 430 miljoni euro väärtuses investeeringuid. Kohalike partnerite lootused ja ootused toetavad hästi Ostrava integreeritud territoriaalse investeerimiskava ettevalmistamist. Investeerimiskavas rõhutatakse kolme põhielementi: head töökohad, haridus ning sõbralik elukeskkond.

Edasipüüdlikkus on ka 20|20 Moraavia-Sileesia projekti märksõnaks. Palusime kahekümnel erinevate elukutsete ja huvialade (siiani) kohalikult tuntud esindajal väljendada oma siiani väljendamata mõtteid ja julgeid ideid, et inspireerida piirkonna arengu heaks töötavaid inimesi ning koos oma tulevikku kujundada. Ka erinevad arvamused võivad viia ühiste eesmärkide püstitamiseni. Liituge meiega saidil [www.smartregion.eu](http://www.smartregion.eu) ning haarake osa entusiasmi endalegi.

**MICHAL SOBEK** – Moraavia-Sileesia Regionaalnõukogu Pressiesindaja



**TEHKE OMA  
HÄÄL KUULDAVAKS**  
.....  
[regio-panorama@ec.europa.eu](mailto:regio-panorama@ec.europa.eu)

# ▶ EUROOPA STRUKTUURI- JA INVESTEERIMISFONDIDE HEA VALITSEMISTAVA TÄIUSTAMINE

**Euroopa struktuuri- ja investeerimisfondide (ESI) 2014.-2020. aasta programmitöö perioodil on pettuse- ja korruptsioonivastane võitlus üheks Komisjoni prioriteetidest. Lisaks muudele meetmetele on komisjon välja arendanud uued suunised ja vahendid, et aidata liikmesriikidel vältida pettust ja korruptsiooni Euroopa struktuuri- ja investeerimisfondide kasutamisel.**

Perioodil 2014-2020 investeerib EL ühtekuuluvuspoliitika fondide kaudu kokku 351,8 miljardit eurot. On äärmiselt oluline tagada nende vahendite sihtotstarbeline ning võimalikult suurt soovitud mõju saavutav kulutamine. Algav uus programmitöö periood annab hea võimaluse liikuda pettuse- ja korruptsioonivastases võitluses järgmisele tasemele ning komisjon suhtub ennetavasse tegevusse väga tõsiselt.

„Me peame suhtuma Euroopa struktuuri- ja investeerimisfondidega seotud pettuste ja korruptsiooni suhtes nulltolerantsiga. Oluline on rakendada õiget suhtumist alates kõrgeimast tasandist,“ rõhutab Walter Deffaa, regionaal- ja linnapoliitika peadirektor.

„Olemasolevaid riske ja nende maandamise viise tuleb analüüsida alates programmitöö algusest. On selge, et võitluses pettuse ja korruptsiooni vastu peavad üheskoos osalema kõik partnerid. Meil kõigil on ühine kohustus ja vastutus oma kodanike ees.“

## Status quo ei ole vastuvõetav

Pettuse ja korruptsiooni rahalist mõju struktuurifondidele ei peetud eriti suureks. Euroopa Pettusevastase Ameti OLAF 2012. aasta raportist ilmneb, et selleks ajaks olid pettused mõjutanud 0,42% struktuurifondidest. Sellele vaatamata, ning võttes arvesse võimalikke ohte struktuurifondide reputatsioonile, ei tohi ESI fondide kasutamisse uuel programmitöö perioodil suhtuda status quo põhimõttel, kuna „ohutu kasutamine“ on esmatähtis. Uus ühissätete määrus pakub pettustega võitlemiseks tugevamat õiguslikku alust ning seda võimalust tuleb kasutada. Esmakordselt on selgelt sõnastatud nõue võtta riskipõhiseid efektiivseid proportsionaalseid meetmeid pettuste ennetamiseks, kusjuures nende meetmete võtmist mõõdetakse väga täpselt.

Praegune eesmärk on kohaldada pettuse- ja korruptsioonivastase võitluse nõue kindlalt liikmesriikide ja komisjoni vahel sõlmitavatesse partnerluslepingutesse. Järgmiseks sammuks on võetud kohustuse täitmine asjaomastesse rakenduskavadesse sissekirjutatavate konkreetsete meetmete näol.

## Uued suunised ja vahendid

Osana komisjoni toetavast tegevusest on koostatud suunisidokument, milles on samm-sammulised juhised pettuste riski hindamiseks ning selle riski maandamiseks sobivate meetmete valimiseks. Lisaks on liikmesriikidele saadaval tehnilised abimeetmed pettuse- ja korruptsioonivastase

„ Me kõik peaksime omandama nulltolerantse suhtumise, et kaitsta tulevasi investeeringuid võimalike väärkasutamiste eest. See on oluline eelkõige selleks, et investeeringud tooksid võimalikult palju kasu ja kodanikele nähtavaid eeliseid uute töökohtade, jõukuse ning parema elukvaliteedi näol. ”

JOHANNES HAHN – EUROOPA KOMISJONI  
REGIONAALPOLIITIKA VOLINIK

võitlusvõime suurendamise eesmärgil võetavate meetmete rahastamiseks. Ka liikmesriikides on välja kujunenud näited headest tavadest, mida on oluline jagada.

Välja on arendatud uus tarkvaraline vahend ARACHNE (vt kasti), mis on mõeldud abiks korraldusametitele riskantseimate projektide väljaselgitamiseks ning nende jälgimise võimaldamiseks. See on eriti kasulik näiteks avalikke hankeid ja alltöövõttu hõlmavate tegevuste puhul, mis on ESI fondide kasutamise osas eriti murettekitav valdkond.

## Läbipaistvuse olulisus

Uutes ESI fondide eeskirjades on rõhutatud rahastusvõimalusi ja projektide abisaajaid puudutava teabe kättesaadavuse ja läbipaistvuse suurendamise olulisust. Uute avalike hangete direktiivide vastuvõtmine peaks samuti seda keerulist ja riskantset valdkonda läbipaistvamaks muutma.

Kodanikuühiskond täidab pettuse- ja korrupsioonivastases võitluses olulist rolli. Kodanikud ja vabaühendused võivad aidata, jälgides vahendite kasutamist, paljastades korrupsiooni- ja pettusejuhtumeid ning survestades ametiasutusi. Lisaks võivad kodanikuühiskonna organisatsioonid täita kasulikku teavitavat rolli, levitades teavet võimalike lahenduste ning heade tavade järgimise näidete kohta.

## Pettuste ja korrupsiooni ennetamise üritused

Osana uue programmitöö perioodi ettevalmistustest on Belgias, Bulgaarias, Horvaatias, Itaalias, Rumeenias, Slovakkias ja Tšehhi Vabariigis organiseeritud teavitusüritusi, millel esitleti



## ARACHNE VAHEND PETTUSTE ENNETAMISEKS

Komisjon on liikmesriikide jaoks välja töötanud spetsiifilise riskihindamisvahendi ARACHNE, mis aitab välja selgitada ja tuvastada riskantseid toiminguid, projekte, abisaajaid ja lepinguid/alltöövõtjaid, ning võimaldab pettusi ennetada. Tegemist saab olema kasuliku ennetusvahendiga. Süsteemis on kasutusel hulk riskiindikaatoreid ja hoiatusi, mis on välja töötatud spetsiaalselt rakenduskavade kuluartiklite olemust arvestades. Arvestades ressursside piiratud ning toimingu-oluliste osalejate ja süsteemide paljusust keskendub see riskantseimatele projektidele ning uuritavast projektist valitud olulisematele siseandmetele. Programm püüab võimalikke ebareeglipäraseid olukordi järk-järgult tuvastada, kontrollides varem määratletud riskikriteeriumite täidetust.

ESI fonde puudutavate pettuste ja korrupsioonijuhtumite avastamiseks kasutatavaid vahendeid ja tööriistu.

Need üritused organiseeriti koostöös komisjoni regionaal- ja linnapoliitika, tööhõive, sotsiaalküsimuste ja kaasatuse ning siseturu ja teenuste peadirektoraatidega ning OLAFi ja Transparency International-iga. Seminaridel osalesid liikmesriikide korraldusametuste, auditeerimisametuste ja spetsialiseerunud korrupsioonivastase võitluse ametuste esindajad ning vabaühenduste esindajad.

Istungitel arutati pettuste ja korrupsiooniga seotud probleeme ning meetmete ja heade tavade näiteid, mis võivad aidata riske maandada ja fondide haldamiseks vajalikku haldussuutlikkust suurendada.

### ► LISATEAVE

[http://ec.europa.eu/regional\\_policy/conferences/anti\\_corruption/index\\_en.cfm](http://ec.europa.eu/regional_policy/conferences/anti_corruption/index_en.cfm)

▶ SLOVEENIA

# ▶ KOSMOSETEADUSKESKUS KAUGSEIRETEHNOLOOGIA ESIRINNAS

**Kogumaksumus:**  
9 996 000 EUR  
**Eli toetus:**  
8 471 000 EUR

**Euroopa Regionaalarengu Fondi toetatav kosmoseteaduskeskus Sloveenias rajab teed satelliidiandmete kasutamises maapinna kaugseiramiseks.**

SPACE-SI, Slovenian Centre of Excellence for Space Sciences and Technologies (Sloveenia kosmoseteadus- ja tehnoloogiakeskus) asutati 2010. aastal teadusasutustest, kõrgtehnoloogiaga tegelevatest väikestest ja keskmise suurusega ettevõtetest ning suurtest tööstus- ja kindlustusettevõtetest moodustatud konsortsiumi poolt. Selle asutamise eesmärk oli kasutada ära uusimaid arenguid väikesatelliitide tehnoloogia ning nende Maa seiramise, meteoroloogia ja astrofüüsika alaste rakenduste vallas. Keskuse teadus- ja arendustegevus on keskendunud interaktiivsetele kõrglahutusega kaugseiremissioonidele ja nanosatelliidimissioonidele. Sellise tegevuse on teinud võimalikuks uusimad mikro- ja nanosatelliidiplatvormide alased edusammud, täiustatud missioonijuhtimisinfrastruktuur ning satelliitide kooste- ja katsetamisettevõtete asutamine.

## Kulutõhus kaugseire

Need uusimad kaugseiretehnikad võimaldavad luua suurema seiresagedusega ja kulutõhusamaid kaugseirerakendusi paljudes erinevates valdkondades kasutamiseks, näiteks ökoloogia, põllumajandus, metsandus, maakatte kaardistamine, linnaelu uurimine, merendus ning kliimamuutuste, loodusressursside kasutuse ning looduskatastroofide jälgimine. SPACE-SI on välja töötanud suure täpsusega interaktiivse kaugseiresatelliidi, mis võimaldab salvestada multispektraalseid pilte ja reaalses kõrglahutusega videot. Satelliidil, mis võimaldab salvestada kõrglahutusega pilti 600 km kõrguselt, on kaks kaamerat: kitsa vaateväljaga kaamera ja laia vaateväljaga kaamera, mis mõlemad salvestavad 1 920 × 1 080-pikslist kõrglahutusega videot.

Paljude erinevate satelliitide juhtimiseks ja nendega side pidamiseks on SPACE-SI Sloveenias ehitanud satelliitide automaatse jälgimise võimekusega maapealse juhtimiskeskuse, mille 1,8-meetrine antenn toimib UHF-saatja ning S-riba vastuvõtjana ning 5,2-meetrine antenn on ette nähtud suurte andmahtude satelliitidelt allalaadimiseks S- ja X-ribadel.

## Kaugseire rakendused

SPACE-SI on välja töötanud täieliku ja täisautomaatse töötusahela satelliitidelt saadavate toorandmete töötlemiseks veebis kaartidena esitatavaks piltideks. Geograafiliste koordinaatidega varustatud andmete tõhusaks kasutamiseks on loodud ühisloomeline levitusplatvorm Geopedia. Viimase paari aasta jooksul on kogutud tuhandeid andmekogumeid, mis sisaldavad mitu miljonit andmekirjet.

## Katsetamine reaalses tingimustes

SPACE-SI on neid süsteeme katsetanud mitmes reaalses olukorras, muu hulgas reaalses esitatavate visuaalsete kõrglahutusega ilma- ja õhusaasteprognoside loomiseks, üleujutuste põhjustatud kahjude kiireks hindamiseks, invasiivsete taimeliikide tuvastamiseks, reostuskohtade leidmiseks ning paljude teadus- ja haridusalgatuste raames, mis teavitasid inimesi uute mikro- ja nanosatelliiditehnoloogiate pakutavatest ökoloogilistest ja sotsiaalmajanduslikest eelistest nende kodupiirkonnas.

▶ LISATEAVE  
[www.space.si/en/](http://www.space.si/en/)

## ▶ EUROOPA TERRITORIAALNE KOOSTÖÖ

▶ **KIIREMAD RONGID  
TÄNU TÄPSEMALE  
ORGANISEERIMISELE**

**Projekti South East Transport Axis (Kagu-Euroopa transporditelg, SETA) ambitsioonikaks eesmärgiks on luua kiiremad ja konkurentsivõimelisemad raudteeühendused nii reisijate kui ka kauba veoks Kesk-Euroopast Aadria mere põhjaosa sadamatesse ning edasi Lääne-Balkani riikidesse.**

Selleks kavatakse suurte kulutuste tegemise asemel kasutada paremat organiseerimist, olemasoleva raudteefrastrukturi tõhusamat kasutamist ning väiksemaid investeeringuid. Eesmärgi saavutamiseks osaleb SETA partnerluses suur hulk piirkondlikke ja kohalikke omavalitsusi, kes esindavad mitmesektorilist konsortsiumi, mis suudab edukalt kombineerida piirkonnas olemasolevaid erialateadmisi ja oskusi. ERDF toetab Kagu-Euroopa riikidevahelise koostöö programmi raames 11 ühise visiooni ja strateegiaga partnerit kuuest riigist Viini/Bratislava ning Aadria mere põhjaosa sadamalinnade Rijeka, Koper ja Monfalcone vahel.

**Kogumaksumus:**  
2 835 000 EUR  
**ELi toetus:**  
2 410 000 EUR



### Aeglasem kui autoga

Praegused SETA koridoris toimivad transporditeenused ei suuda võistelda autosõiduga. Näiteks kulub praegu rongisõiduks Zagrebist Viini kuus tundi, mis on üle kahe tunni rohkem kui maanteed mööda sõites. Piirkonna raudteeteenuste kvaliteedi parandamine on hädavajalik, et pakkuda atraktiivset alternatiivi tööle sõitjatele, turistidele ja ettevõtetele, kes praegu eelistavad isiklikke autosid või veoautosid. Projekti koostamise käigus on välja selgitatud peamised organisatsioonilised ja infrastruktuursed kitsaskohad olemasolevas Viini/Bratislavat Lääne-Ungari kaudu Aadria mere põhjaosa sadamalinnadega ühendavas raudteekoridoris. On alustatud tööd sobivate lahenduste väljaselgitamiseks.

### Esimesed edusammud – katserongid

Loodud lahenduste efektiivsuse demonstreerimiseks on marsruutidele viidud katserongid. 2012. aasta septembris sõitis SETA rong Zagrebist Viini viie tunniga! Ühetunnine ajasääst saavutati tuvastatud organisatsiooniliste kitsaskohtade kõrvaldamisega. Lisaks sõitis 2013. aasta mais Monfalconest Rijekasse katse-reisirong, mis läbis selle tee tavalisest peaaegu kaks tundi lühema ajaga. Lisaks neile katserongidele on SETA eksperdid alustanud infrastruktuursete kitsaskohtade kõrvaldamiseks vajalike lahenduste väljatöötamist.

### Väikesemahulised investeeringud saavutavad suuri tulemusi

SETA projekt on näidanud, et olukorra parandamiseks pole vaja kulutada suuri summasid. Organisatsiooniliste meetmete võtmine ning valitud väikesemahuliste investeeringute tegemine olemasolevasse infrastruktuuri võib olla piisav, et pakkuda SETA koridoris elavatele inimestele paremaid transporditeenuseid ning parandada piirkonna atraktiivsust ettevõtete jaoks.

▶ LISATEAVE  
[www.seta-project.eu](http://www.seta-project.eu)

# ►ETNA VULKAANI JÄLGIMINE

**Kogumaksumus:**

837 800 EUR

**ELi toetus:**

498 500 EUR

**Praegu töötatakse välja automaatset süsteemi vulkaanilise tuha leviku jälgimiseks ja prognoosimiseks Sitsiilia ja Malta vahel juhuks, kui üks maailma aktiivsemaid vulkaane, Etna Itaalias, peaks purskama hakkama.**

Vulkaanipursete käigus väljapaiskuv tuhk võib tuua kaasa tõsiseid tagajärgi lennundusele ning ümbritsevale keskkonnale. See võib kahjustada lennukite juhtpindu, häirida kriitilisi navigatsiooni- ja juhtimisseadmeid ning põhjustada mootoririkkeid.

Viimase kahe aastakümne jooksul on Itaalias Sitsiilia saarel asuv Etna vulkaan üha aktiivsemaks muutunud. Praegu on see üks aktiivsemaid vulkaane Euroopas ja kogu maailmas. Sageli tekkivate pisipursete ajal võivad vulkaanilise tuha massid langeda Sitsiiliast 100 km lõunas asuvatele Malta saartele. Võimaliku Etna purske mõju vähendamiseks selles piirkonnas loodi Itaalia ja Malta piiriülene projekt, mille raames paigaldati Sitsiilia ja Malta saartele automaatne tuvastussüsteem.

Projekt VAMOS SEGURO (Volcanic Ash Monitoring and FOrecaSting between Sicilia and Malta arEa and sharinG of the resULts foR aviatiOn safety), mis käivitati Euroopa Regionaalarengu Fondi rahalisel toel, võimaldab kiiret reageerimist Etnaga vulkaaniga seotud hädaolukordadele ning Vahemere piirkonnas vulkaanilise tuha põhjustatava ohu olulist vähendamist.

## Lennundushoiatused

Süsteem jälgib Malta ja Sitsiilia vahelist piirkondi ning väljastab hoiatuse, kui vulkaanilise tuha hulk õhus muutub piirkonnas lendavate lennukite jaoks ohtlikuks. Tulemus on otseselt kasulik ka Vahemere piirkonna kohalikele kogukondadele, kuna vulkaanipursetes vabanevad silikaadiosakesed ja gaasid kahjustavad põllukultuure ja maanteid.

Projektis osalevateks partneriteks on Istituto Nazionale di Geofisica, Osservatorio Etneo, mida juhib Istituto Nazionale di Astrofisica, Comune of Montedoro, ning Malta Ülikooli füüsikateaduskond. Uued mõõteseadmed on paigaldatud nii Sitsiiliasse kui ka Malta Ülikooli observatooriumitesse Malta ja Gozo saartel. Need koguvad olulist teavet seismilise aktiivsuse ning vulkaaniliste osakeste kohta, mille põhjal on võimalik prognoosida vulkaaniliste tuhapilvede paiknemist ja kõrgust.

Projekti võtmeks on reaajas andmete kogumine vulkaanilise tuha ohtlike kontsentratsioonide tuvastamiseks Sitsiilia ja Malta vahelises õhuruumis. Tuvastussüsteem põhineb laserkaugusmõõtjal, mille abil hinnatakse tuhasamba kõrgust ning koostatakse vulkaanilise tuha pilvede kaart. See võimaldab kogutud andmete kiiret laborianalüüsi ning tuha sadenemise ja tuhapilvede leviku igapäevast prognoosimist. Iga päev laadib automaatne süsteem mesomastaapsetest meteoroloogilistest mudelistest alla ilmaprognoosid, joonistab teatud stsenaariumite kohta vulkaanilise tuha leviku ja sadestumise ohukaardid ning avaldab tulemused projekti veebilehel. Suuremate pursete korral väljastatakse hoiatusteated.

### ►LISATEAVE

[www.ct.ingv.it/vamosseguro](http://www.ct.ingv.it/vamosseguro)

▶UNGARI

# ▶ INNOVATSIOON TÄIUSTAB DIABEEDI RAVI

**Ungari arvutiteenuste ettevõtte on ERDFi abiga välja töötanud arvutisüsteemi diabeediga patsientidele paremate tervishoiuteenuste osutamiseks.**

1998. aastal Kesk-Dunántúlis asutatud Stratis Management and IT Consulting Services Ltd. on välja töötanud innovatiivse arvutipõhise otsustamise tugisüsteemi DIALOGIC Ungari erateravishoiuasutustele. DIALOGIC on mõeldud diabeedi (ja tulevikus ka muude haiguste) ravi tõhustamiseks. Süsteem võimaldab meedikute tööaegu ning patsientide visiitibroneringuid elektrooniliselt paremini hallata, pakkudes ühtlasi laia valikut muid meditsiiniteenuseid diabeediga patsientidele. Matemaatilisel modelleerimisel põhineva otsustamise tugisüsteemi projekteerimises ja arendamises osales üle 24 inimese, muu hulgas Óbuda ülikooli teadlased ja tehnoloogid.

## Kitsaskohtade kõrvaldamine

Ungari tervishoiusüsteem ei paku praegu visiitide paindliku broneerimise teenuseid. Teiseks kitsaskohaks on seadmes-tiku võimsus. Lisaks ei võimalda praegune süsteem andmete salvestamist reaalsajas. Lisaks patsientide visiidiagade haldamisele võib uus süsteem terve protseduuri kuus kuud varem organiseerida. See organiseerib visiidiagad vastavalt patsientide eelistustele, salvestab need kalendrisse ning saadab SMSi või e-posti teel teavitusi. Juhul kui arst ei ole visiidi ajal saadaval, teavitab DIALOGIC sellest tervishoiuteenuse osutajat ning suunab patsiendi mõnda teise haiglasse, pakub välja uue visiidiaja või saadab välja taotluse arsti leidmiseks mõnest teisest haiglast.



**Kogumaksumus:**  
1 791 000 EUR  
**ELi toetus:**  
1 523 000 EUR

## Veresuhkru taseme mõõtmine kodus

Projekti raames kavandatud integreeritud IT-süsteem pakub võimalust veresuhkru taseme kaugjälgimiseks. Patsiendid saavad ise oma veresuhkrut mõõta ning tulemusi elektrooniliselt edastada. Seetõttu ei pea nad igaks veresuhkru mõõtmiseks visiidile minema.

Patsiendid saavad korrapäraselt teavitusi mõõdetud tase-mete kohta. Kui patsient ei saada ettenähtud ajal tulemusi, saadab süsteem järelepärimise patsiendi seisundi kohta. Rakendust on võimalik kohandada iga tervishoiusüsteemi spetsiifikale (andmesäilitussüsteemidest andmeturbenõueteni) tänu otsustamistoe, visiitide broneerimise ja meedikute tööaegade haldamise moodulitele. Arvatakse, et patsientide jaoks toob süsteem kaasa oluliselt suurema kindlustunde tervishoiuteenuste suhtes ning väiksemad ooteajad haiglates, kuna tervishoiuasutused saavad oma ressursse efektiivsemalt kasutada.

### ▶ LISATEAVE

[www.stratis.hu/eindex.php](http://www.stratis.hu/eindex.php)

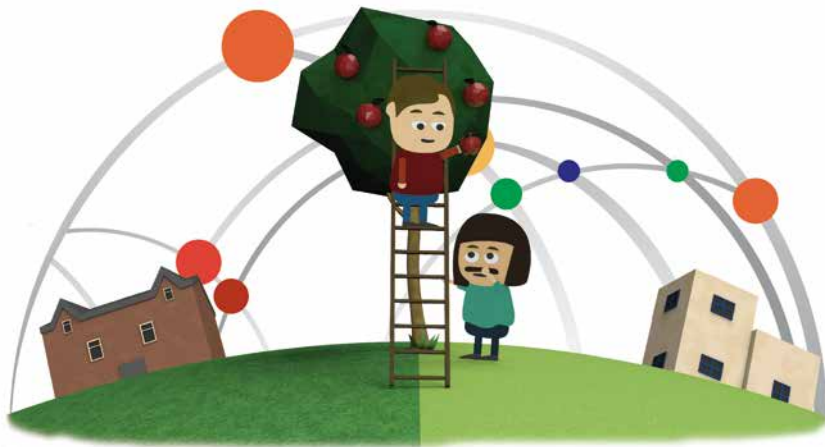
# UUDISED

## [LÜHIUUDISED]

### KOLMAS EUROOPA KOOSTÖÖPÄEV: VÕTKE SELLEST OSA!

Eelmisel aastal pöörduti Euroopa koostööpäeva kampaaniaga tuhandete eurooplaste poole, kes osalesid ühel 32 riigis toimunud 176 kohalikust sündmusest. Tänu sellisele edule korratakse kampaaniat ka sellel aastal. Kõiki koostööprogramme oodatakse programmi INTERACT koordineerimisel ning Euroopa Parlamendi ja Regioonide Komitee toel tähistama inimeste piiridest koostööd.

Kohalike sündmuste kaudu esitlevad programmid jooksva programmi-töö perioodi parimaid projektitulemusi lõbusal ja kättesaadaval viisil, mis võimaldab kodanikel territoriaalses koostöös osaleda.



Sellel aastal on oodata Euroopa filmifestivale, erinevaid võistlusi, muusikaesitusi ja palju muudki! Kampaania põhipäev on **21. september 2014**, kuid sündmused toimuvad kogu septembrikuu jooksul. Osalege Euroopa koostööpäeval ning jälgige kampaaniat Facebookis, Twitteris või kampaania veebisaidil.

► LISATEAVE  
[www.ecday.eu](http://www.ecday.eu)



### ESITLEME KOOMIKSIT „PARTNERS” (PARTNERID)

Regionaal- ja linnapoliitika peadirektoraat avaldas äsja uue koomiksi „Partners”, mille eesmärk on esitleda regionaal- ja linnapoliitikat kuue noorele lugejaskonnale mõeldud loo kaudu. Käsitletud teemadeks on teadus ja innovatsioon, linnade areng, keskkond, väikeste ja keskmise suurusega ettevõtjate toetamine, sotsiaalne kaasamine, IKT, piirkondade koostöö, transport ja piirkondade vastastikune abistamine looduskatastroofide korral. Need lõigud elust enesest on inspireeritud tõsielulistest ELi rahastatud projektidest, mis näitavad Euroopa Liidu panust elustandardite erinevuste vähendamisse ning piirkondade arengu toetamisse.

► Koomiks on saadaval prantsuse, inglise ja hollandi keeles ning seda on võimalik tellida ELi raamatupoest: <http://bookshop.europa.eu/et/partners-pbKN0414052/>

► LISATEAVE  
[http://ec.europa.eu/regional\\_policy/sources/docgener/bd/bd\\_euregio\\_en.pdf](http://ec.europa.eu/regional_policy/sources/docgener/bd/bd_euregio_en.pdf)



## FOTOVÕISTLUS „EUROOPA MINU KODU- KOHAS” 2014

Sel suvel toimub kolmas iga-aastane fotovõistlus „Euroopa minu kodukohas”, mille eesmärk on taas kord juhtida tähelepanu projektidele, mida ELi regionaalpoliitika raames rahastatud on.

Võistlus toimub jälle Euroopa Komisjoni Facebooki lehe kaudu. Võistlus algas 12. juunil ning võistlustöid võetakse vastu kuni esmaspäeva, **25. augusti 2014 keskpäevani**. 100 suurima hääletearvuga pilti ning 50 erandkorras valitud pilti (mis ei kuulunud hääletearvu poolest 100 esimese hulka) saadetakse hindamiseks kolmest fotograafi professionaalist



koosnevale žüriile, kes valib kolm võitdutööd. Võitjad saavad auhinnad – reis Brüsselisse ja 1 000 euro eest vabalt valitud digitaalfotograafiavarustust – kätte oktoobris toimuva 2014. aasta ürituse OPEN DAYS (lahtiste uste päevad) ajal.

Oma piltide nähtavuse ja jagatavuse suurendamiseks kasutage oma võistlustöö Facebookis või Twitteris jagamisel võistluse ametlikku teemaviidet: **#EUmyRegion**

► Inspiratsiooni saamiseks võite vaadata eelmise aasta võistlustöid [www.flickr.com/photos/euregional/sets/72157635684967356/](http://www.flickr.com/photos/euregional/sets/72157635684967356/)

► LISATEAVE  
[www.facebook.com/EuropeanCommission](http://www.facebook.com/EuropeanCommission)

## ESI FONDIDE UUS HALDAJA PRANTSUSMAAL

Prantsusmaal loodi 2. aprillil 2014 uus asutus, mis vastutab üldise regionaalarengupoliitika eest.

*Commissariat général à l'égalité des territoires* (Regionaalse võrdsuse peakomisjon, CGET) allub otse peaministrile ning selle ülesandeks on töötada välja ja rakendada riiklik regionaalse võrdsuse poliitika ning tagada selle järgimine ja koordineerimine kõigi ministeeriumite tasemel. Täpsemalt pakub see valitsusele nõu ja tuge regionaalse ebavõrdsuse vähendamiseks ning piirkondade potentsiaali väljaarendamiseks.

CGET tegutseb partnerina kohalike sotsiaal- ja majandusalaste arendusprojektide koostamisel, eriti riigi ja piirkondade ning linnade omavalitsuste vaheliste lepingute koostamisel. Töötades koos kohalike valitud juhtidega ning kohalike ametivõimudega, inspireerib, suunab ja toetab CGET valitsuse administratiivtegevust, kutseühendusi, ühenduste juhte, institutsionaalseid partnereid ja kohalikke võrgustikke (maapiirkondades, linnades, rannikupiirkondades, mäestikupiirkondades jne). Ta on kohalike osalejate partneriks ning aitab neil projektide edu tagada (kasutades oma kogemusi ja piirkondlikku planeerimist ning pakkudes koolitusi ja abi Euroopa rahastuse hankimisel).



**cget**

2014.–2020. aasta programmitöö perioodil koordineerib CGET Euroopa struktuuri- ja investimisfondide kasutamist Prantsusmaal ning vastutab partnerluslepingu täitmise jälgimise eest. CGET vastutab ka Euroopa programmide Europ'Act ja Urbact juhtimise eest. Lisaks on valitsuse ja kõigi teiste sidusrühmade huvides tugevdatud selle komisjoni jälgimis-, järelevalve-, hindamis-, prognoosimis- ja atesteerimisfunktsioone ning see hakkab tegema ka rahvusvahelist koostööd.

CGET loodi, ühendades kolm riigiametit: *Délégation interministérielle à l'aménagement du territoire et à l'attractivité régionale* (kohaliku planeerimise ja piirkondliku konkurentsivõime ministeeriumiteülene delegatsioon, DATAR), *Secrétariat général du comité interministériel des villes* (linnade ja sotsiaalse arengu peasekretariaat, SGCIV) ning *Agence pour la cohésion sociale et l'égalité des chances* (sotsiaalse ühtekuuluvuse ja võrdsete võimaluste amet, Acsé).

► LISATEAVE  
[www.cget.gouv.fr/](http://www.cget.gouv.fr/)



## KOLMAS ÄÄREPOOLSEIMATE PIIRKONDADE FOORUM

### ÜHEKSA PIIRKONDA TÄNASE JA HOMSE EUROOPA SÜDAMES

Kolmas äärepoolseimate piirkondade foorum toimub Brüsselis **30. septembril ja 1. oktoobril 2014.**

Sarnaselt 2010. ja 2012. aasta foorumitele saabub selle aasta koosviibimisele sadu osalejaid, muu hulgas äärepoolseimate piirkondade ja asjassepuutuvate riikide, ELi institutsioonide, huvirühmade ja sidusrühmade eksperdid ja esindajad. 2014.-2020. aasta reformitud ühtekuuluvuspoliitika ning partnerluslepingute viimistlemise kontekstis on peamiseks arutlusküsimuseks, kuidas tagada, et lõplik strateegia vastab äärepoolseimate piirkondade spetsiifilistele vajadustele: et võimaldada neil osaleda ELi eesmärkide saavutamises ning jätkata säästvat arengut.

Äripartneritele kõigist ELi osadest antakse võimalus lasta äärepoolseimatel piirkondadel tutvustada oma unikaalseid eeliseid, mis põhinevad nende tegevuskavade kontekstis arendatavatel strateegilistel telgedel.

Üritusel esinevad avakõnedega Euroopa Komisjoni president José Manuel Barroso, ELi regionaalpoliitika volinik Johannes Hahn ja *Guadeloupe departemangu* esindaja, organisatsiooni Conference of Presidents of the Outermost Regions (äärepoolseimate piirkondade kõrgete esindajate konverents) esimees Victorin Lurel.

Kõnelejad käsitlevad ja arutlevad äärepoolseimate piirkondade olulisi probleeme, näiteks tööhõivet, sotsiaalseid probleeme ja suure arengupotentsiaaliga sektoreid. Oluliseks teemaks on ka äärepoolseimate piirkondade regionaalne integreerumine, pidades silmas nende piirkondade ressursside optimaalset ja efektiivset kasutamist.

#### ▶ JÄLGIGE DEBATTIDE OTSEÜLEKANNET

Veebiülekanne: lingid avaldatakse ürituse toimumispäeval

Twitter: #RUP2014 / @EU\_Regional

[www.flickr.com/euregional](http://www.flickr.com/euregional)

#### ▶ LISATEAVE

[http://ec.europa.eu/regional\\_policy/conferences/rup2014/index\\_en.cfm](http://ec.europa.eu/regional_policy/conferences/rup2014/index_en.cfm)



## LINNADE ROLL ELI POLIITIKAS – ALUSTATAKSE VEEBIPÕHISEID KONSULTATSIOONE

Veebruaris organiseeris Euroopa Komisjon suure foorumi „CITIES – Cities of Tomorrow: Investing in Europe” (CITIES – homsed linnad: investering homsesse), et elavdada debatti linnade rolli üle ELi poliitikakujundamises.

Nüüd üritatakse debatti veebipõhiste konsultatsioonide teel kõigile sidusrühmadele laiendada, et täpsemalt välja selgitada ELi linnapoliitika jaoks vajalik tegevuskava ning selle eesmärgid ja toimimisviis. Kõigi tasandite sidusrühmade arvamused ja ettepanekud annavad komisjonile ja uuele Euroopa Parlamendile olulist teavet, eriti seoses Euroopa 2020. aasta strateegiaga.

Need konsultatsioonid toimuvad **22. juulist 26. septembrini 2014.**

▶ SÕNA SAATE SEKKA ÕELDA SIIN:

[http://ec.europa.eu/eusurvey/runner/pc\\_eu\\_urb\\_agenda](http://ec.europa.eu/eusurvey/runner/pc_eu_urb_agenda)

# ▶ ELI SOLIDAARSUSFONDI REFORM

## KIIREM REAGEERIMINE KATASTROOFIDELE

▶ 2013. aasta üleujutused Austrias.

**Juba kümme aastat on EL pakkunud olulist tuge Euroopa mandril juhtunud looduskatastroofide puhul, üleujutustest maavärinate ja metsatulekahjudeni. 2013. aastal tegi komisjon ettepaneku lihtsustada ja kiirendada peamist tugimehhanismi Euroopa Liidu Solidaarsusfond (ELSF), et võimaldada kiiremat ja hõlpsamat reageerimist. Käesoleva aasta maikuu kinnitas muudatuste kava Euroopa Parlament.**

ELi solidaarsusfond on pärast selle loomist 2002. aastal pakkunud abi 56 katastroofi korral kõikjal Euroopas. Muu hulgas abi antud maavärinate, metsatulekahjude, põua ja üleujutuste korral. Looduskatastroofidest taastumiseks on abi saanud kaksikümne kolm riiki kokku rohkem kui 3,6 miljardi euro eest. Praegu rakendab ELSF Horvaatia ja Serbia toetuskava, et aidata neil taastuda Balkanimaades toimunud ränkadest üleujutustest, samal ajal kui ülejäänud ELi toetusvahendid on suunatud Bosnia ja Hetsegoviina abistamisele.

## ELSFI OLULISIMAD MUUDATUSED

ELSFi abiprotsessi olulisimaks muudatuseks on võimalus maksta kuni 10% oodatavast abisummast ettemaksena (maksimaalne maksesumma on 30 miljonit eurot). Juba see muudatus üksinda võimaldab katastroofi tõttu ELi abi palunud liikmesriikidele palju kiiremini abi anda.

Kavandatav õigusakt lihtsustab praeguseid reegleid, et abi oleks võimalik anda kiiremini. Selleks ühendatakse kinnitamis- ja rakendamislepingu kaks faasi ühte otsusesse. Lisaks on selgitatud solidaarsusfondi tegevuse ulatust, piirates selle loodusõnnetustega ja kaasates erisätte põua kohta.

Selgitatud on ka abikõlblikkust, eriti piirkondlike loodusõnnetuste korral. Uued reeglid näevad ette fondi aktiveerumist, kui kahju ületab 1,5% piirkonna SKT-st. ELi äärepoolseimate piirkondade puhul on see lüvend langetatud 1% tasemele.

Fond ei võimalda katta eraisikute, ettevõtete ega põllumajandustootjate kahjusid ega saamata jäävat tulu. Rakendamisperioodi pikendatakse 12lt kuult 18le kuule, mis annab abi saavatele riikidele rohkem aega taastustööde teostamiseks.

Liikmesriikidelt nõutakse katastroofiriski ennetamise alaste õigusaktide rakendamist. Asjaomaste ELi õigusaktide korraldus rikkumise võib kaasa tuua ELSFile esitatud abipalvest keeldumise.



„On äärmiselt oluline, et Euroopa Liidus oleks hästi toimiv ja kiiret reageerimist võimaldav süsteem looduskatastroofiohvrite abistamiseks. ”

JOHANNES HAHN –  
EUROOPA KOMISJONI  
REGIONAALPOLIITIKA VOLINIK

► Sõjavägi ja kodanikud üritavad tõusvat vett liivakottidega peatada – Sremska Mitrovica, Serbia – mai 2014.

## Ettemaksed

Katastroofiolukorras on äärmiselt oluline toimetada abivahendid vajalikku kohta võimalikult kiiresti. ELSFi abitaotlemisprotsessi kiirendamine suurendab eraldatud abivahendite tõhusust.

Nüüdseks on kokku lepitud mitmetes muudatustes (vt kasti), mis peaksid fondi toimimist oluliselt täiustama, tagades abi suunamise sinna, kus seda kõige rohkem vajatakse, ning leevendades survet kannatanud piirkonnale. Ettemaksetena võidakse välja maksta kuni 10% kogu abieraldisest.

Euroopa Komisjoni regionaalpoliitika volinik Johannes Hahn selgitab: „On äärmiselt oluline, et Euroopa Liidus oleks hästi toimiv ja kiiret reageerimist võimaldav süsteem looduskatastroofiohvrite abistamiseks.”

„Oleme kehtestanud uued selged ja lihtsad kriteeriumid, et katastroofi tagajärgi kannatavates riikides ei tekiks kahtlusi fondi aktiveerumise tingimuste suhtes. Taotluste esitamine ja menetlemine on lihtsam, mistõttu säästetakse väärtuslikku aega ja ressursse.”

„Lisatud on sätted kauakestvate katastroofide, näiteks põua jaoks, ning arvesse on võetud ka äärepoolseimate piirkondade erilist haavatavust. Lisaks oleme kiirendanud ja lihtsustanud fondi halduskorda, et oleks võimalik kiiremini reageerida.”

Fondi üldpõhimõtted jäävad siiski samaks, näiteks fondi rahastamine väljaspool ELi tavaelarvet. ELSI maksimaalne aastaeelarve on 500 miljonit eurot (2011. aasta hindades), pluss eelmise aasta ülejääk.

## Varasemad head tulemused

Üldiselt on solidaarsusfond edukalt toiminud – seda näitab toetatud projektide arv. Siiski avaldasid paljud arvamust, et fond reageeris liiga aeglaselt, abi taotlemine oli mõnes mõttes tarbetult keeruline ning abikõlblikkuse kriteeriumid ei olnud piisavalt selged. Mõnel juhul tekitas see komisjonis ja katastroofides kannatanud riikides pettumust.

Reformitud ELSFi eeskirjad jõustuvad nende avaldamisel Euroopa Liidu Teatajas, mis peaks toimuma 2014. aasta juunis.

# ▶ ELI SOLIDAARSUSFOND TEGUTSEB

ELSF loodi pärast 2002. aasta suve ränki üleujutusi Kesk-Euroopas. Põhimõtteliselt annab fond abi ainult looduskatastroofi järel ametivõimude teostatavate päästeoperatsioonide rahastamiseks. Erasisikute kahjusid ega saamata jäävat tulu fond ei kata.

Katastroofis kannatanud liikmesriik või ühinev riik peab fondi aktiveerumiseks abi taotlema 12 nädala jooksul pärast looduskatastroofi toimumist. Fondi aktiveerumiseks peab hinnangueline otsene kahju olema 2011. aasta hindade järgi vähemalt 3 miljardit eurot või rohkem kui 0,6% riigi kogurahvatulust (KRT).

## ▶ ÜLEUJUTUSED HORVAATIAS JA SERBIAS

Hiljuti Balkani poolsaarel toimunud üleujutuste järel on Horvaatias ja Serbias õigus saada abi solidaarsusfondist ning praegu valmistavad nad abitaotlusi ette.

Serbia peab praegu läbirääkimisi ELiga ühinemiseks, mistõttu tal on õigus saada abi samadel tingimustel ja määral nagu ELi täisliikmetel. Bosnia ja Hertsegoviina, mille ühinemisläbirääkimised ELiga on varajasemas faasis kui Serbial, saab tuge laiemas ELi abiraamistikus. Serbial võib olla lisaks õigus saada abi muudest allikatest, näiteks ühinemiseelse abi rahastamisvahendist (IPA), mis on ELiga ühinemiseks valmistuvatele riikidele mõeldud fond.

Solidaarsusfond ei kuulu ELi tavaelarve raamistikku Komisjoni tehtud ettepanekud abi andmiseks peavad enne väljamaksete tegemist saama Euroopa Parlamendi ja nõukogu heakskiidu, mis ilmselt toimub sügisel. IPA fondide raha jõuab kohale palju kiiremini.



▶ Sava jõe veetaseme tõus põhjustas Balkanimaades teadaolevalt kõigi aegade hävitavaima üleujutuse – Sremska Mitrovica, Serbia – mai 2014.



▶ Häving pärast 2012. aasta Emilia Romagna maavärinat.

## ▶ MAAVÄRIN ITAALIAS

Komisjon eraldas ELSFist Itaaliale rekordilised 670 miljonit eurot, et aidata riigil taastuda 2012. aastal Emilia Romagna maakonnas toimunud hävitavatest maavärinatest. 20. mail 2012 tabas seda piirkonda 5,9-palline maavärin, mille järeltõuked levisid ümberkaudsetesse Veneto ja Lombardia maakondadesse.

Maavärinates hukkus 27, viga sai 350 ning evakueeriti 45 000 inimest. Piirkonna ehitised, infrastruktuur, ettevõtted, tööstusrajatised, põllumajandus ning kultuuripärand kannatasid tõsist laialatuslikku kahju rohkem kui 13 miljardi euro väärtuses.

Tegemist oli suurima abieraldisega alates fondi loomisest 2002. aastal. Selleks oli ka põhjust, kuna maavärinad tekitasid suuri kahjusid tuhandetele piirkonna perekondadele, nende kodudele ja elatusallikatele ning piirkonna majandusele tervikuna.

## ELI SOLIDAARSUSFONDI SEKKUMISED ALATES 2002. AASTAST

KINNITATUD ABI KOGUSUMMA:  
3,6 MILJARDIT EUROT

		KAHJU (mln €)	ABI (mln €)
<b>AUSTRIA</b> ▶Kokku: 170,74 mln EUR			
08/2002	Üleujutused	2900	134
08/2005	Üleujutused	592	14,8
11/2012	Üleujutused	10	0,240
05/2013	Üleujutused	866	21,7
<b>BULGAARIA</b> ▶Kokku: 20,3 mln EUR			
05/2005	Üleujutused	222	9,7
08/2005	Üleujutused	237	10,6
<b>EESTI</b> ▶Kokku: 1,3 mln EUR			
01/2005	Torm	48	1,3
<b>HISPAANIA</b> ▶Kokku: 31 mln EUR			
08/2003	Metsatulekahjud	53	1,3
11/2003	Naftareostus	436	8,6
05/2011	Maavärin	843	21,1
<b>HORVAATIA</b> ▶Kokku: 5,29 mln EUR			
05/2010	Üleujutused	153	3,8
09/2010	Üleujutused	47	1,2
10/2012	Üleujutused	12	0,287
<b>IIRIMAA</b> ▶Kokku: 13 mln EUR			
11/2009	Üleujutused	521	13
<b>ITAALIA</b> ▶Kokku: 1 246,6 mln EUR			
10/2002	Maavärin	1 558	30,8
10/2002	Vulkaan	894	16,8
04/2009	Maavärin	10 212	493,8
10/2010	Üleujutused	676	16,9
10/2011	Üleujutused	723	18,1
05/2012	Maavärinad	13 274	670,2
<b>KREEKA</b> ▶Kokku: 991 mln EUR			
03/2006	Üleujutused	372	9,3
08/2007	Metsatulekahjud	2 118	89,8
<b>KÜPROS</b> ▶Kokku: 7,6 mln EUR			
04/2008	Põud	165	7,6
<b>LÄTI</b> ▶Kokku: 9,5 mln EUR			
01/2005	Torm	193	9,5
<b>LEEDU</b> ▶Kokku: 0,4 mln EUR			
01/2005	Torm	15	0,4
<b>MALTA</b> ▶Kokku: 0,96 mln EUR			
09/2003	Üleujutused	30	0,96
<b>POOLA</b> ▶Kokku: 105,6 mln EUR			
05/2010	Üleujutused	2 994	105,6
<b>PRANTSUSMAA</b> ▶Kokku: 203,7 mln EUR			
09/2002	Üleujutused	835	21
12/2003	Üleujutused	785	19,6
02/2007	Tsüklon	211	5,3
08/2007	Orkaan	509	12,8
01/2009	Torm	3 806	109,4
02/2010	Torm	1 425	35,6



„ELi solidaarsusfondist eraldatud summad olid meile väga olulised ning väga teretulnud,” ütles **Luigi d'Angelo Itaalia kodanikukaitse ametist**. „Fondi osutatud abi tekitas ka oluliselt lisaväärtust piirkonna elanike suurenenud teadlikkuse näol ELi toimimisest. ELi solidaarsusfondi osalus avaldab mõju pikka aega pärast katastroofi tagajärgede likvideerimist.”

„Solidaarsusfondi muudatused eemaldavad palju varem fondi haldamist raskendanud asjaolusid. Parameetrite ja abikõlblikkuse kriteeriumite selgem määratlus on oluline, kuna võimaldab vältida väärtusliku aja kulutamist selliste taotluste koostamisele, mida lõpuks niikuinii vastu ei võeta. Fondi aktiveerumislävendiks määrati 1,5%. See on positiivne muudatus, mille tulemusena võidakse tulevikus vastu võtta rohkem taotlusi.”

### ▶AUSTRIA SAAB ÜLEUJUTUSTE JÄREL ERITINGIMUSTEL ABI

2005. aasta augustis toimusid Austria Vorarlbergi ja Tirooli liidumaade osades rängad üleujutused. Üleujutused põhjustasid tõsist kahju põllumajandus- ja turismisektorile, elamutele ja ettevõtetele ning transpordivõrgustikule ja muule infrastruktuurile.

Hinnanguline kogukahju oli 591,94 miljonit eurot. Kuna see summa jäi alla solidaarsusfondi aktiveerumislävendi suuremate looduskatastroofide puhul (0,6% Austria RKT-st ehk 1,3363 miljardit eurot), kinnitati abitaotlus niinimetatud ebatüüpiliste piirkondlike katastroofide erikriteeriumite alusel ning finantsabi eraldati summas 14,79 miljonit eurot.

Abi kasutati:

- ▶ infrastruktuuri kiireks töökorda saamiseks, eriti riigimaanteede taastamiseks. ELSFi kogutoetus: 9,86 miljonit eurot;
- ▶ ennetava infrastruktuuri viivitamatuks loomiseks, eriti veevooluteede kahjustatud kallaste taastamiseks, mis hõlmas puude ja prahi eemaldamist, tammide ehitamist ning jõesängide stabiliseerimist ja taastamist. ELSFi kogutoetus: 4,93 miljonit eurot.



„Solidaarsusfondi tugi oli väärtuslikuks panuseks riikliku infrastruktuuri taastamiseks tehtavatesse avalikesse kulu- tustesse, eriti pärast piirkondlike looduskatastroofe, mis kohalike ja piirkondlike omavalitsusi tõsiselt kurnasid”, sõnas **Mag. Siegfried Jachs sise-, kodanikukaitse- ja kriisiohjamise ministriumist Viinis**.

„Ettemaksud aitavad menetlusi kiirendada ning fondi nähtavamaks muuta. Määruse täiendavad muudatused aitavad fondi rakendamist paindlikumaks ja läbipaistvamaks muuta.”



► Üleujutatud park ja ajaloolised hooned Besigheimis, Saksamaal 2013. aasta juunis. Tugeva vihma tõttu tõusis jõe veetase rohkem kui 5 meetrit tavapärasest kõrgemale.



► Üleujutused tekitasid 2005. aastal Austrias tõsist kahju.

## ► ÜLEUJUTUSED JA TORMID SAKSAMAAL

2002. aastal põhjustasid üleujutused Saksamaal 9 miljardi euro väärtuses kahjusid ning Saksamaa sai solidaarsusfondist 444 miljonit eurot abi. 2007. aastal põhjustas torm Kirill Saksamaal 4,8 miljardi euro väärtuses kahju ning Saksamaa sai fondist veel 167 miljonit eurot abil.

2013. aasta mai keskpaigast juuni lõpuni kannatasid suured Saksamaa piirkonnad taas äärmiselt tugeva vihma all, millega kaasnesid tõsiseid kahjusid põhjustanud laialatuslikud üleujutused. Saksamaa üleujutatud piirkondadest evakueeriti üle 100 000 inimese ning kokku mõjutas katastroofi peaaegu 600 000 inimest. Hinnanguline otsene kogukahju oli ligikaudu 8,1 miljardit eurot, mis ületas oluliselt solidaarsusfondi abikõlblikkuse lävendit. Komisjon eraldas Saksamaale 360 miljonit eurot, et katta osa abikõlblike toimingute 3,2 miljardi euro suurusest kogumaksumusest.

„Teadmine, et EL aitab päästeoperatsioonide maksumust katta, võimaldas meil keskenduda oma kodanike abistamisele kohe pärast katastroofi algust,“ ütles Saksamaa rahandusministeeriumi pressiesindaja **Dr. Nadine Kalwey**.

„Reform lihtsustab kogu protsessi alates finantsabi taotlemisest kuni väljamaksmiseni. See vähendab halduskoormust oluliselt. Lisaks selgitab reform, missugustel tingimustel on liikmesriikidel võimalik ELilt finantsabi saada, et enne finantsabi taotlemist oleks võimalik paremini hinnata taotluse rahuldamise võimalust. See hõlbustab eelarve plaanmist.“

„Solidaarsusfond on ELi jaoks oluline tööriist, millega toetada looduskatastroofis kannatada saanud liikmesriike. Võimalus käituda solidaarselt ajal, kui meie kodanikud katastroofides kannatavad, on oluline mitte ainult rahalises mõttes vaid ka selleks, et näidata Euroopa Liitu kuulumise eelseid.“

		<b>KAHJU</b> (mln €)	<b>ABI</b> (mln €)
<b>PORTUGAL</b> ▶ Kokku: 79,8 mln EUR			
07/2003	Metsatulekahjud	1228	48,5
02/2010	Üleujutused	1080	31,3
<b>ROOTSI</b> ▶ Kokku: 81,7 mln EUR			
01/2005	Torm	2297	81,7
<b>RUMEENIA</b> ▶ Kokku: 110,5 mln EUR			
04/2005	Üleujutused	489	18,8
07/2005	Üleujutused	1050	52,4
07/2008	Üleujutused	471	11,8
06/2010	Üleujutused	876	25,0
08/2012	Põud	807	2,5
<b>SAKSAMAA</b> ▶ Kokku: 971,4 mln EUR			
08/2002	Üleujutused	9100	444
01/2007	Torm	4750	166,9
05/2013	Üleujutused	8154	360,5
<b>SLOVAKKIA</b> ▶ Kokku: 26,1 mln EUR			
11/2004	Torm	203	5,7
05/2010	Üleujutused	561	20,4
<b>SLOVEENIA</b> ▶ Kokku: 29,9 mln EUR			
09/2007	Üleujutused	233	8,3
09/2010	Üleujutused	251	7,5
10/2012	Üleujutused	360	14,1
<b>TŠEHHI VABARIIK</b> ▶ Kokku: 160,9 mln EUR			
08/2002	Üleujutused	2300	129
05/2010	Üleujutused	205	5,1
08/2010	Üleujutused	437	10,9
06/2013	Üleujutused	637	15,9
<b>ÜHENDKUNINGRIIK</b> ▶ Kokku: 162,3 mln EUR			
06/2007	Üleujutused	4612	162,3
<b>UNGARI</b> ▶ Kokku: 37,6 mln EUR			
04/2006	Üleujutused	519	15,1
05/2010	Üleujutused	719	22,5

### ► LISATEAVE

[http://ec.europa.eu/regional\\_policy/thefunds/solidarity/index\\_et.cfm](http://ec.europa.eu/regional_policy/thefunds/solidarity/index_et.cfm)

## PAJAKAVA

8.–9. SEPTEMBER 2014

\_Brüssel (BE)

6. ühtekuuluvusfoorum

30. SEPTEMBER JA  
1. OKTOOBER 2014

\_Brüssel (BE)

Kolmas äärepoolseimate  
piirkondade foorum

6.–9. OKTOOBER 2014

\_Brüssel (BE)

OPEN DAYS

Lisateavet ürituste kohta leiate Inforegio  
veebisaidi jaotisest Päevakord:

[http://ec.europa.eu/regional\\_policy/  
conferences/agenda/index\\_et.cfm](http://ec.europa.eu/regional_policy/conferences/agenda/index_et.cfm)

# HOIDKE ÜHENDUST

 [www.ec.europa.eu/inforegio](http://www.ec.europa.eu/inforegio)

 [www.twitter.com/@EU\\_Regional](http://www.twitter.com/@EU_Regional)

 [www.yammer.com/regionetwork](http://www.yammer.com/regionetwork)  
DG REGIO koostöövõrgustik

 [www.flickr.com/euregional](http://www.flickr.com/euregional)

 Liituge meie REGIOFLASH-iga  
[www.inforegiodoc.eu](http://www.inforegiodoc.eu)

 [www.twitter.com/@JHahnEU](http://www.twitter.com/@JHahnEU)



■ Väljaannete talitus

Euroopa Komisjon, Regionaal- ja linnapoliitika peadirektoraat  
Teabevahetus – Ana-Paula Laissy  
Avenue de Beaulieu 1 – B-1160 Bruxelles  
E-post: [regio-panorama@ec.europa.eu](mailto:regio-panorama@ec.europa.eu)  
Veebileht: [http://ec.europa.eu/regional\\_policy/index\\_et.cfm](http://ec.europa.eu/regional_policy/index_et.cfm)

