



Euroopa
Komisjon

[TALV 2014 ▶ NR 48]

panorama

inforegio

▶ Ühtekuuluvuspoliitika 2014–2020 Arengu hoogustumine

- ▶ Intervjuu Euroopa Komisjoni presidendi José Manuel Barrosoga
- ▶ Reformitud poliitika 10 punkti
- ▶ Liikmesriigid lõpetavad partnerluslepinguid
- ▶ Ühtekuuluvuspoliitika 2014–2020 liikmesriikide vaatenurgast

Regionaal- ja
linnapiolitika

▶JUHTKIRI..... 3

Volinik Johannes Hahn

▶ERIÜLEVADE: ÜHTEKUULUVUSPOLIITIKA 2014–2020

▶ÜHTEKUULUVUSPOLIITIKA – EUROOPA MAJANDUSKASVU TÕELINE ALUS..... 4-7

Intervjuu Euroopa Komisjoni presidendi
José Manuel Barrosoga

▶LÄBIVAADATUD POLIITIKA 10 PÕHIPUNKTI..... 8-9

▶LÄBIVAADATUD ÜHTEKUULUVUSPOLIITIKA INVESTEERIMISPRIORITEEDID..... 10-13

▶LÜHIUUDISED..... 14-15

▶OMA SÕNADEGA..... 16-22

Ühtekuuluvuspoliitika 2014–2020 sidusrühmade
vaatenurgast

▶INFOLEHT EUROOPA REFORMITUD ÜHTEKUULUVUSPOLIITIKA..... 23-26

▶PAREM JA TÕHUSAM SUHTLUS..... 27-31

▶EUROOPA PARLAMENDI VÕTMEROLL ÜHTEKUULUVUSPOLIITIKA REFORMIMISES..... 32-35

▶SAMMUD RAHASTAMISE SUUNAS..... 36-39

▶ÜHTEKUULUVUSPOLIITIKA PIKAAJALISED JA KUMULATIIVSED SAAVUTUSED..... 40-43

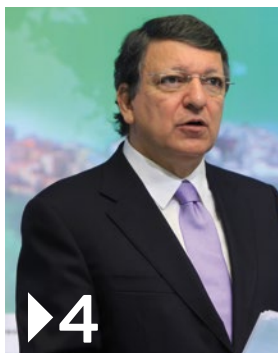
▶PROJEKTID..... 44-47

Näidisprojektid Küprosel, Prantsusmaalt,
Rumeeniast ja Euroopa territoriaalse
koostöö programmist

▶TEGEVUSKAVA..... 48



Ühendkuningriigis Cornwallis tegutsev Eden Project hõlmab rohkem kui 1000 taimeliiki kogu maailmast ning sellest on saanud turistide meelispaik ja haridusega seotud heategevusega tegelev asutus. Selle loomist rahastas rohkem kui 30 miljoni euroga ERF.



▶4



▶10



▶27



▶36

Fotod (lehed).

Kaas: Eden Project, Cornwall, UK – Alexandra Thompson

© Shutterstock

Lehed 3, 4, 7, 10–13, 15, 27, 29, 36–39, 40–43:

© Euroopa Komisjon

Leht 8: © Cristina Dumitru Tabacaru

Lehed 14, 46: © Shutterstock

Lehed 16–22: © Osalevad organisatsioonid

Leht 28: © Andalucía se mueve con Europa

Lehed 32–35: © Euroopa parlament

Leht 44: © Ungari-Horvaatia piiriülese koostöö programm

Leht 45: © Rumeenia Centru Regionalarenguasutus

Leht 47: © Medtech SAS

Käesolev ajakiri on trükitud inglise, prantsuse ja saksa keeles taaskasutatud paberile. Elektroonilisel kujul on see saadaval 22 keeles aadressil http://ec.europa.eu/regional_policy/information/panorama/index_et.cfm

Väljaande sisu koostamine lõpetati veebruaris 2014.

ÕIGUSALANE TEAVE

Ei Euroopa Komisjon ega ükski selle nimel tegutsev isik ei vastuta väljaandes sisalduva teabe kasutamise ega vigade eest, mis võivad vaatamata hoolikale ettevalmistusele ja kontrollimisele tekstis esineda. Väljaanne ei kajasta tingimata Euroopa Komisjoni vaateid ega seisukohti.

ISSN 1725-8200

© Euroopa Liit, 2014

Paljudamine on lubatud tingimusel, et viidatakse allikale.

Kolmanda osapoole autoriõigusega kaitstud materjali kasutamiseks/paljundamiseks tuleb saada luba autoriõiguse valdaja(te)lt.



▶ JUHTKIRI

Johannes Hahn

Euroopa Komisjoni regionaalpoliitika volinik

2013. aasta lõpus pärast kaks aastat väldanud pingelisi läbirääkimisi näitasid Euroopa Nõukogu ja Euroopa Parlament lõpuks ühtekuuluvuspoliitika õigusaktide paketi rohelist tuld. Uued määrused jõustusid 21. detsembril.

Mul on hea meel näha, et minu ettepanekute moderniseeritud lähenemine on heaks kiidetud. Oleme Euroopa struktuuri- ja investeerimisfondide kasutamise reeglite parandamise nimel palju tööd teinud. Nüüd võib koondada rohkem kui 500 miljardit eurot – sealhulgas riikliku kaasrahastamise ja rahastamisvahendite kaudu võimendatud investeeringud – Euroopa Liidu majanduse taastumise ning jätkusuutliku majanduskasvu aktiivseks toetuseks.

Ühtekuuluvuspoliitika on ELi peamine investeerimisvahend, hõlmates rohkem kui kolmandikku Euroopa Liidu eelarvest. Selleks aga, et ühtekuuluvuspoliitika saaks ELi majanduskasvu suurendada ja Euroopa kodanike elukvaliteeti parandada, tuleb reformid tingimata õigesti ellu viia. Esimese sammuna on tarvis sõlmida partnerluslepingud, mis määravad iga liikmesriigi investeerimisstrateegia järgmiseks seitsmeks aastaks.

Kvaliteedistrateegiad

Investeerimiskavade tegemine ei ole lihtne. Seetõttu alustas Euroopa Komisjon eelmisel aastal liikmesriikidega mitteametlikke läbirääkimisi, et peamised arenguvajadused võimalikult varakult kindlaks teha ja nendega tegeleda. Selle tulemusena jagasid liikmesriigid enne aasta lõppu oma partnerluslepingu kavandeid Euroopa Komisjoniga ja osa kavandeid on juba ametlikult komisjonile esitatud. On oluline, et liikmesriigid esitaksid kvaliteetsed arenguplaanide kavandid, et programmi saaks võimalikult kiiresti heaks kiita ja ellu viia. Rõhutagem seejuures, et komisjon ei eelista kiirust kvaliteedile.

Toonitan, et strateegia peab algusest peale õige olema. Projektid peavad järgima strateegiat, mitte vastupidi.

Praegu on fookuses piiratud arv poliitika eesmärke, et valitud valdkondades oleks võimalik olulisel hulgal investeeringuid teha. Oleme kindlaks määranud neli prioriteetset valdkonda, millel on suur majanduskasvu potentsiaal: teadusuuringud ning innovatsioon, VKEd, info- ja sidetehnoloogia ning süsinikuvaene majandus.

Selged ja mõõdetavad sihid

Meie reformitud poliitika tugineb uskumusele, et iga piirkond peab suurima mõju saavutamiseks esmalt oma peamised tugevused määratlema – nimetame seda *arukaks spetsialiseerumiseks*. See võimaldab piirkondadel keskenduda tootlikele investeeringutele valitud sektorites ja niimoodi majanduskasvu potentsiaali suurendada.

Eelnev eesmärkides kokkuleppimine on uue poliitika ülesehituse seisukohalt väga oluline. Kuidas saaksime investeerida näiteks teadusuuringutesse, kui meil pole teadusuuringute strateegiat? See on sama mis juhtida roolita autot.

Reform nõuab selgete ja mõõdetavate sihtide seadmist. See võimaldab meil mõõdetavaid tulemusi näha ja pidevalt hinnata, kas avalikud investeeringud avaldavad Euroopas majanduskasvu stimuleerimisele ning tööhõivele maksimaalset mõju.

” Võime ühtekuuluvuspoliitika üle kindlasti nii praegu kui ka tulevikus uhked olla. Peame seda seisukohta tugevalt ja selgelt edendama. ”

EUROOPA KOMISJONI PRESIDENT
JOSÉ MANUEL BARROSO

▶ ÜHTEKUULUVUSPOLIITIKA – EUROOPA MAJANDUSKASVU TÕELINE ALUS

Panorama räägib Euroopa Komisjoni presidendi José Manuel Barrosoga ning küsib tema arvamust ühtekuuluvuspoliitika rolli kohta järgnevatel aastatel Euroopa majanduskasvus ja töökohtade loomises ning majanduskriisist taastumises.

▶ Kas arvate, et Euroopa jõuab nüüd taas õigele teele ja tuleb majanduskriisist välja?

2007. aasta suvel kogu maailma majandust tabanud finants- ja majanduskriisi sarnast kriisi pole sõjajärgses Euroopa majanduses varem olnud. Usun siiski, et hullem on juba möödas. Meil õnnestus euro „eksistentsiaalsest” kriisist välja tuua ja finantsturge rahustada. Oleme teinud ELi majandusjuhtimises märkimisväärseid edusamme. Usaldus Euroopa majanduse vastu kasvab järk-järgult ja viimased SKP numbrid näitavad esimesi märke majanduse mõningasest taastumisest. Riigid, mida kriis kõige rängemalt tabas, teevad suuri struktuurireforme ja neis on hakatud samuti positiivseid tulemusi täheldama. Näiteks Iirimaa eelarvepuudujäägist, mis oli 2008. aastal 1,4% SKPst, on 2013. aastaks saanud eelarve ülejääk 3,4% SKPst. Samuti on eelarvepuudujääki vähendanud Portugal ja ka Hispaania eelarve jõuab sel aastal eeldatavasti ülejääki.

Isegi kui tundub, et hullem on möödas, ei ole me siiski veel täiesti väljaspool ohtu ja taastumismärgid on endiselt hõredad. Peame jätkuvalt pingutama, et astuda vastu praegustele väljakutsetele, nagu vananev rahvastik, suurenevad energia- ja töötuse kõrge tase. Liikmesriigid peavad riigipõhises soovitustes sätestatud struktuurireforme kiirendama ja poliitika koordineerimist nõudvaid valdkondi edendama. Pakilisim probleem on teatud riikide lubamatult kõrge töötuse määr, eriti noorte hulgas.

▶ Kui oluline roll on ühtekuuluvuspoliitikal Euroopas tööhõive ja majanduskasvu suurendamises ning ELi majandusjuhtimise kontekstis Euroopa 2020. aasta strateegia eesmärkide saavutamises?

Pakkusime 2010. aastal välja põhjaliku lähenemise – Euroopa 2020. aasta aruka, jätkusuutliku ja kaasava majanduskasvu strateegia. See järgnevatel aastatel Euroopa majanduskasvu strateegia sätestab kõik tulevase jõukuse ja tootlikkuse alused nii hariduse ning koolituse kui ka kliimamuutuste, teadusuuringute ja innovatsiooni ning vaesuse vähendamise vallas. Oleme strateegia eesmärkide saavutamiseks algusest peale liikmesriikide ja piirkondadega tihedat koostööd teinud. Strateegiat on juba neli aastat järgitud ja sellega saavutatut hinnatakse 2014. aastal põhjaliku läbivaatamisega.

Ühtekuuluvuspoliitika on üks peamistest vahenditest Euroopa 2020. aasta eesmärkide saavutamiseks. See on ELi suurim investeering reaalmajandusse ning ELi majanduspoliitika kolmnurga – eelarve konsolideerimine, struktuurireformid ja majanduskasvu investeerimine – tugisammas. Tänu Euroopa Regionaalarengu Fondile (ERF), Euroopa Sotsiaalfondile (ESF) ja Ühtekuuluvusfondile toetame lairibaühenduse kättesaadavust, VKEde idufirmasid, sotsiaalset kaasatust, haridust, energiatõhusust ning töökohtade loomist. Senised liikmesriikide aruanded on näidanud, et aastatel 2007–2013 tehtud ühtekuuluvuspoliitika investeeringutega toetati rohkem kui 73500 VKEde idufirmat ja loodi VKEde üle 263000 töökohta. Tänu investeeringutele on enam kui 4,7 miljonile ELi kodanikule nüüd lairibaühendus kättesaadav. Lühidalt öeldes võime ühtekuuluvuspoliitika üle kindlasti nii praegu kui ka tulevikus uhked olla. Peame seda seisukohta tugevalt ja selgelt edendama.

Peale eelneva kujutab Euroopa kaasrahastamine endast liikmesriikide jaoks stabiilset ja ohutut pikaajalist investeeringuallikat. Mõnes piirkonnas on see riiklikul tasandil piisava

ressursi puudumise või turutõrke tõttu ainus avalike investeringute tegemise võimalus. Ühtekuuluvuspoliitika rahastamine võimaldab investeringuid pakiliste sotsiaalmajanduslike vajaduste katmiseks stabiilselt ja paindlikult ümber suunata. Julgustame kriisis kannatada saanud riike, nagu Kreeka, Iirimaa ja Portugal, rahastamist ümber programmeerima, et nende riikide konkurentsivõime suureneks ja neis loodaks juurde töökohti, eriti noorte jaoks.

Oleme eraldanud aastateks 2014–2020 Euroopa struktuuri- ja investeerimisfondidele 351,8 miljardit eurot, mis moodustab ELi eelarvest suuruselt teise osa. See tunnustab kõrgeimal poliitilisel tasemel Euroopa majanduskasvu rahastamise olulisust. Tähtis on nüüd Euroopa 2020. aasta eesmärkide saavutamiseks riiklike ja piirkondlike programme veelgi ühtlustada.

► **Liikmesriigid ja piirkonnad järgivad praegu aastateks 2014–2020 kehtestatud uut reformitud ühtekuuluvuspoliitikat. Milline on teie arvates selle reformi mõju? Mida peate reformi suurimaks innovatsiooniks?**

Peaksime endilt tõsiselt küsima, kas oleme oma riikide majanduse konkurentsivõimelisemaks muutmiseks õigeid investeringuid teinud. Arvan, et osa rahastusvõimalustest pole täiel määral ära kasutatud. Peame tagama, et reformitud poliitika raames tehakse õigeid investeringuid, millest saab kasu kogu Euroopa Liit. Iga kulutatud euro peaks majanduskasvule ja konkurentsivõimele maksimaalset mõju avaldama.

Seetõttu keskendub uus poliitika tulemuslikkuse suurendamisele. Piirkonnad ei ole kohustatud näitama üksnes seda, millele raha kulutatakse, vaid ka seda, kas raha kasutatakse parimal võimalikul viisil. Raha kasutamist jälgitakse, hinnatakse ja kajastatakse aruannetes, et tagada ettenähtud tulemuste saavutamine. Rahastamisele kehtivad teatud eeltingimused, mis loovad investeringute mõju suurendamiseks õige keskkonna.

Investeeringute fookuse säilitamiseks peavad programmid olema suunatud suuremale osale ERFist mõnes neljast peamisest majanduskasvu suurendamise valdkonnast: teadusuuringud ja innovatsioon, VKEd, IKT ning süsinikuvaene majandus. Arenenud piirkondades eraldatakse vähemalt 80% olemasolevatest ressurssidest sektoritele, mis on edaspidise edu seisukohalt väga olulised. Vähem arenenud piirkondades on see määr 50%. ESFi puhul kehtivad sarnased reeglid ning vähemalt 20% ESFi koguvahenditest tuleb eraldada sotsiaalse kaasatuse edendamisele ja vaesuse vastu võitlemisele. See lähenemine seob rahastamise selgelt üldise majanduskasvu ja seotud poliitikate 2020. aasta strateegiaga.

Usun, et nimetatud muudatused süstivad ELi ühtekuuluvuspoliitika kohapealsesse investeerimisse uut energiat ning võimaldavad poliitikat järjekindlamaks, tõhusamaks ja tulusamaks muuta ning Euroopa Liidul taas jõukamaks saada. Peame suutma kodanikele näidata, et raha kulutatakse kõige arukamal viisil nende piirkondade ja linnade hüvanguks ning et sellel on kodanike elule positiivne mõju.

► **Milline on teie arvates ühtekuuluvuspoliitika roll linnadega seotud probleemide, nagu vaesuse, sotsiaalse tõrjutuse, töötuse, saaste ja energiasõltuvuse lahendamises?**

Rohkem kui 75% eurooplastest elab linnas või linna lähiümbruses. Euroopa on seega üks enim linnastunud maailmajagusi. 2020. aastaks suureneb see arv eeldatavasti 80%-ni rahvastikust.

Ma ei liialda, kui ütlen, et meie linnade areng määrab suuresti Euroopa tuleviku ja on Euroopa 2020. aasta eesmärkide saavutamisel ülioluline. Linnad on majanduskasvu võimsad mootorid, äritegevuse, innovatsiooni ja ettevõtluse kohad, mis aitavad meid kriisist välja. Euroopas luuakse kaks kolmandikku SKPst linnades. Ometi heitlevad paljud linnad kriisi tõttu väikese majanduskasvu, kõrge töötuse määra, rände, sotsiaalse ebavõrdsuse ja vaesusega.

Seetõttu otsustasingi varasema regionaalpoliitika peadirektoraadi ELi linnapolitiika algatuste peakoordinaatoriks määrata. Uus regionaal- ja linnapolitiika peadirektoraat pöörab suuremat tähelepanu linnade ning linnapiirkondade olulisele rollile ELi otsustes ja poliitikas. Praegu investeeritakse umbes 40% ERFist linnadesse. See number on tulevikus eeldatavasti veelgi suurem. Paljud 2014.–2020. aasta investeerimisprioriteedid, näiteks süsinikuvaese strateegia elluviimine, loodud keskkonna parandamine või liikuvuse lihtsustamine, on seotud linnapiirkondadega. Peale selle peab iga liikmesriik eraldama vähemalt 5% ERFist linnade säästva arengu jaoks mõeldud integreeritud meetmete tarbeks. See annab linnadele uusi vahendeid linnapiirkonna konkreetsete majandus-, keskkonna- ja sotsiaalsete probleemidega tegelemiseks ning pakub neile probleemidele lahendusi.

► **Kui oluline on ühtekuuluvuspoliitika rahastamine teadusuuringute ja innovatsiooni edendamisel?**

Euroopa piirkonnad peavad innovatsiooniredelil ülespoole liikuma. Liikmesriigid, kes investeerivad innovatsiooni rohkem, tulevad paremini toime kui riigid, kes investeerivad sellesse vähem. Kuigi keskmised kulutused teadusuuringutele ja innovatsioonile on olnud kogu kriisi vältel stabiilselt 2% SKPst,



Euroopa Komisjoni president José Manuel Barroso ja volinik Johannes Hahn.

jääb Euroopa Liit siiski oma peamistest ülemaailmsetest konkurentidest kaugemale maha. Ameerika Ühendriigid, Jaapan ja Lõuna-Korea kulutavad teadusuuringutele ning innovatsioonile meist rohkem.

Reformitud ühtekuuluvuspoliitika on teadusuuringute ja innovatsiooni edendamisel Euroopas kahtlemata ülioluline. Aastatel 2007–2013 investeeriti teadusuuringutesse ja innovatsiooni ligi 25% ELi struktuurifondidest ehk 86 miljardit eurot. Ühtekuuluvuspoliitika rahastatud innovatiivsete projektide kohta on palju häid näiteid: puhta tehnoloogia klaster ECO World Styria⁽¹⁾ Austrias või loomesektorit traditsioonilise majandusega ühendav innovatiivne projekt Art on Chairs⁽²⁾ Portugalis, kui nimetada vaid kaks neist.

Liikmesriigid ja piirkonnad on nüüd kohustatud oma konkreetseid varasid ning tugevusi määratlema ja ressursi nendesse suunama, et konkurentsieelist suurendada. Usun, et nn aruka spetsialiseerumise strateegiad võimaldavad teha targemaid ja mõjusamaid investeeringuid ning aktiveerivad kõigi Euroopa piirkondade innovatsioonipotentsiaali. Neid strateegiaid tuleks arendada koos ärimaailma, haridussektori ja innovaatikakogukonnaga, tuginedes ühtekuuluvuspoliitikale.

▶ Mis on teie peamine nõuanne piirkondlikele ametiasutustele, kes programme aastatel 2014–2020 ellu viivad?

Hea juhtimine riiklikul, piirkondlikul ja kohalikul tasandil on ülioluline. Korraldusasutuste ja piirkondlike ametiasutuste eduka koostööta ei oleks ühtekuuluvuspoliitika reformi kunagi saavutatud. Reformide keskmes on partnerluse põhimõte ning kõik asjassepuutuvad sidusrühmad tuleb nüüd kindlasti programmide elluviimisse kaasata. Need sidusrühmad hõlmavad asjaomaseid ministreid, piirkondi, omavalitsusüksusi, kutseorganisatsioone, uurimiskeskusi, äriettevõtteid ja sotsiaalpartnereid. Peame nii partnerlussuhteid edasi arendama kui ka piirkondade, linnade ja ELi institutsioonide vahelist koostööd säilitama, et suunata raha strateegiliselt tootlikemasse investeeringutesse ning tagada maksimaalne mõju majanduskasvule ja tööhõivele. Ootan, et piirkonnad võtavad endale vastutuse Euroopa poliitika kujundamise ja tugevdamise eest. Olen kindel, et suudame selle poliitika kaudu koos Euroopa majanduse taastada.

Innovatsioon tähendab ka raamidest väljaspool mõtlemist, loominguilisust ning praeguste teadmiste ja uute ideede uuel moel rakendamist, et ühiskonda uute paradigmade järgi kohandada. Tegemist ei ole enam tavapärase olukorraga ning kõik eurooplased peavad konkurentsivõimelisemate mudelite kujundamise ja loomisse oma panuse andma.

▶ LISATEAVE

http://ec.europa.eu/regional_policy/what/future/index_et.cfm

http://ec.europa.eu/europe2020/index_et.htm

(1) <http://www.eco.at/>

(2) <http://www.artonchairs.com/en/index>

▶ ÜHTEKUULUVUSPOLIITIKA 2014–2020

LÄBIVAADATUD POLIITIKA 10 PÕHIPUNKTI



Nicolae Balcescu tänava kaasajastamine (Mioveni, Rumeenia).

ELi eelarvest 2014–2020, mille koostamine on nüüdseks lõpetatud, saab ELi ühtekuuluvuspoliitika kaudu investeerida Euroopa piirkondadesse ja linnadesse umbes 351,8 miljardit eurot, et soodustada ELi-ülest majanduskasvu ja töökohtade loomist ning tegeleda kliimamuutuse ja energiasõltuvusega.

Selle kogumõju koos liikmesriikide riikliku panuse ja rahastamisvahendite finantsvõimendusega on tõenäoliselt suurem kui 500 miljardit eurot. Ühtekuuluvuspoliitika on muutunud ELi peamiseks investeerimispoliitikaks ja on kooskõlas Euroopa 2020. aasta strateegia eesmärkidega. See on suunatud kõigile Euroopa Liidu 274 piirkonnale (mitte ainult vaeseimatele) ning selle siht on ergutada majanduskasvu ja töökohtade loomist. Poliitika on ELi eesmärkide peamine elluviimisevahend, mistõttu ongi uued sisseviidud põhimõtted, näiteks temaatiline keskendumine, tulemustele suunatus, eeltingimused ja asjakohaste rahastusvahendite kasutamine, väga olulised.

Ühtekuuluvuspoliitika ümbersuunamine perioodiks 2014–2020 tagab ELi fondide investeringutele, mida kohandatakse piirkondade ja linnade individuaalsetele vajadustele, maksimaalse mõju.

Uue ühtekuuluvuspoliitika põhielemendid on järgmised:

1 ▶ Piirkondadesse investeerimise sobivad tasemed

Investeeringud jätkuvad kõigis ELi piirkondades, kuid toetuse ja riikliku panuse (kaasrahastamise määra) tase kohandatakse nende arengutasemele:

- ▶ vähemarenenud piirkonnad (SKP < 75% EL-27 keskmisest);
- ▶ üleminekupiirkonnad (SKP 75–90% EL-27 keskmisest);
- ▶ enamarenenud piirkonnad (SKP > 90% EL-27 keskmisest).

2 ▶ Suunatud kasv

Peamistesse kasvusektoritesse suunatakse ligikaudu 100 miljardit eurot. Ühtekuuluvuspoliitikas on kokku lepitud üksteist temaatilist prioriteeti. Euroopa Regionaalarengu Fondi (ERF) kaudu tehtavad investeringud keskenduvad neljale põhivaldkonnale: innovatsioon ning uuringud, digitaalarengu tegevuskava, väikesed ja keskmise suurusega ettevõtjad (VKE-d), vähese CO₂-heitega majandus. Piirkonnakategooriate järgi on kokku lepitud erinevad eraldisemäärad (vähemarenenud piirkonnad: 50%, üleminekupiirkonnad: 60%, enamarenenud piirkonnad: 80%).

Vähemalt 23 miljardit eurot neist fondidest kasutatakse vähese CO₂-heitega majanduse (energiatõhusus ja taastuvad energiaallikad) toetamiseks. Selleks on ERFi ressursside loovutamiseks kehtestatud eraldi kohustused (vähemarenenud piirkonnad: 12%, üleminekupiirkonnad 15% ja enamarenenud piirkonnad: 20%).

Ühtekuuluvusfondi kaudu suunatakse ligikaudu 66 miljardit eurot esmajoones üle-Euroopaliselt transpordihendusse ja peamistesse keskkonnataristuprojektidesse.

Euroopa Sotsiaalfondi (ESF) kaudu annab ühtekuuluvuspoliitika märkimisväärse panuse ELi tööjõuvaldkonna prioriteetidesse, näiteks koolituste, elukestva õppe, hariduse ja sotsiaalse kaasatuse abil. Vähemalt 20% ESFi koguvahenditest tuleks eraldada sotsiaalse kaasatuse edendamisele ja vaesuse vastu võitlemisele.

ESFiga seotud uus noorte tööhõive algatus keskendub spetsiaalselt noortele inimestele.

3 ▶ Aruandlus ja tulemused

Aruandluse ja tulemuste jaoks kinnitatakse selged, läbipaistvad ning mõõdetavad sihid ja eesmärgid. Riigid ja piirkonnad peavad ette teatama, milliseid sihte kavatsevad saadaolevate vahenditega saavutada, ja määrama täpselt, kuidas edenemist mõõta. See võimaldab rahaliste vahendite kasutamist regulaarselt jälgida ja selle üle arutelusid pidada. Olenevalt eesmärkide täitmise edust võib hästitoimivatele programmidele anda perioodi lõpu poole lisavahendeid (nn tulemusreservi kaudu).

4 ▶ Rahastamise eeltingimused

Enne vahendite jaotamist peavad tõhusa investeeringu tagamiseks olema täidetud teatud tingimused. Selle eesmärk on tagada, et investeeringud tehakse keskkonnas, mis aitab nende mõju maksimeerida. Investeeringud käivituvad vaid juhul, kui teatud strateegiad on rakendunud või teatud eeltingimused täidetud. Eeltingimused on näiteks aruka spetsialiseerumise strateegiad, ettevõtjasõbralikud reformid, transpordistrateegiad, meetmed riigihankesüsteemide parandamiseks või keskkonnaseaduste järgimine.

5 ▶ Koordineeritud tegevus

Parema koordineerimise ja väiksema kattumise tagamiseks on kehtestatud ühine strateegia. Ühine strateegiline raamistik on aluseks Euroopa struktuuri- ja investeerimisfondide (ESI fondid ERF, ühtekuuluvusfond ja ESF on kolm ühtekuuluvuspoliitika alla kuuluvat fondi, peale selle maaelu arengu ning kalandusfond) vahelisele paremale koordineerimisele. See ühendub paremini ka muude ELi vahenditega, nagu Horisont 2020 ja Euroopa ühendamise rahastu.

6 ▶ Protseduuride lihtsustamine

Bürokraatiat tuleb vähendada ja ELi investeeringute kasutamist lihtsustada. See on võimalik kõigile ESI fondidele kehtestatud ühtse reeglistiku ja lihtsamate aruandlusreeglite, rohkemate sihitud aruandlusnõuete ning digitaaltehnoloogia enama kasutamise (e-ühtekuuluvus) kaudu.

7 ▶ Linnade laiendatud mõõtmed

Poliitika linnadimensiooni täiustatakse ERFi kaudu jaotatavate vahendite miinimumsumma suunamisega integreeritud linnaprojektidesse, ühendades linnade majanduslike, keskkonna- ja sotsiaalsete väljakutsetega võitlemise erinevad meetmed ning eelistades seda muudele linnapiirkondade kuluvaldkondadele.

8 ▶ Piiriülene koostöö

Piiriülest koostööd tõhustatakse ja edaspidi on lihtsam rohkem piiriüleseid projekte luua. Samuti on tähtis tagada, et makropiirkondlikke strateegiaid, nagu Danube ja Läänemere strateegiad, toetavad ka riiklikud ning piirkondlikud programmid.

9 ▶ Kooskõla ja sidusus

Ühtekuuluvuspoliitika peab olema täielikult kooskõlas ELi laiemajandusjuhtimisega. Programmid peavad olema kooskõlas liikmesriikide vahel kokku lepitud riiklike reformikavadega, mis moodustavad osa majandus- ja rahanduspoliitika koordineerimise tsüklist ELis (Euroopa poolaasta). Vajaduse korral võib komisjon paluda liikmesriikidel makromajandusliku tingimuslikkuse klausli alusel kavasid peamiste struktuurireformide toetamiseks muuta või viimase abinõuna vahendite andmise peatada, kui majandusalaseid soovitusi korduvalt ja tõsiselt rikutakse.

10 ▶ Rahalised vahendid

Rahalisi vahendeid julgustatakse rohkem kasutama, et pakkuda VKEdele enam tuge ja laenusaaamisvõimalusi. Laene, tagatise ja oma-/riskikapitali toetatakse ELi fondidega kõigile fondidele kehtivate ühtsete reeglite alusel, laiendades nende ulatust ning suurendades stiimuleid (kõrgemad kaasrahastamismäärad). Rõhu asetamine toetuste asemel laenudele peaks parandama projektide kvaliteeti ja vähendama sõltuvust toetustest.

Kieli tuule-pädevuskeskus (Wind Competence Centre) tegeleb koos merendustööstusega tuulepotentsiaaliga energia tootmiseks ja kasutuselevõtuks – Schleswig-Holstein, Saksamaa.



▶ LÄBIVAADATUD ÜHTEKUULUVUSPOLIITIKA INVESTEERIMISPRIORITEEDID

Reformitud ühtekuuluvuspoliitika saab ELi peamiseks investeerimisvahendiks, mille abil täita Euroopa 2020. aasta strateegia eesmärgid: kasvu ja töökohtade loomine, kliimamuutuse ja energiasõltuvusega võitlemine ning vaesuse ja sotsiaalse tõrjutuse vähendamine. Ühtekuuluvuspoliitika eesmärk on tugevdada ka majanduslikku, sotsiaalset ja territoriaalset ühtekuuluvust Euroopa Liidus, vähendades piirkondadevahelisi erinevusi.

Nende sihtide saavutamiseks toetavad kolm ELi ühtekuuluvuspoliitika alla kuuluvat fondi (Euroopa Regionaalarengu Fond, Euroopa Sotsiaalfond ja Ühtekuuluvusfond) 11 temaatilist eesmärki.

Kuigi ERF tegeleb kõigi 11 temaatilise eesmärgiga, suunatakse see eeskätt nelja põhiprioriteeti. Need on järgmised: innovatsioon ja uuringud, info- ning kommunikatsioon, väikesed ja keskmise suurusega ettevõtjad (VKE-d) ning üleminek vähese CO₂-heittega majandusele.

Liikmesriigid ja piirkonnad peavad investeerima prioriteetsetesse valdkondadesse, mis saavad kokku kuni 100 miljardit eurot (ligi 30%) ERFi eelarvest, suure osa ERFi vahenditest (50–80%).

ÜHTEKUULUVUSPOLIITIKA 11 TEMAATILIST EESMÄRKI

- 1 Teadustegevuse, tehnoloogilise arengu ja innovatsiooniedendamine
- 2 Info- ja kommunikatsioonitehnoloogia kättesaadavuse, kasutuse ja kvaliteedi parandamine
- 3 VKEde konkurentsivõime parandamine
- 4 Vähese CO₂-heittega majandusele ülemineku toetamine kõikides sektorites
- 5 Kliimamuutustega kohandumise edendamine ning riskiennetus ja -juhtimine
- 6 Keskkonna kaitsmine ja säilitamine ning ressursitõhususe soodustamine
- 7 Säästliku transpordi edendamine ja oluliste võrgutaristute kitsaskohtade kõrvaldamine
- 8 Jätkusuutliku ja kvaliteetse tööhõive edendamine ning töötajate liikuvuse toetamine
- 9 Sotsiaalse kaasatuse edendamine ning vaesuse ja igasuguse diskrimineerimise vastu võitlemine
- 10 Investeerimine haridusse, koolitamine ja praktikakeskne õpe oskuste saamiseks ning elukestev õpe
- 11 Riigiasutuste ja sidusrühmade institutsioonilise suutlikkuse suurendamine ning tõhus avalik haldus



Barcelona footonteaduste instituut (Institute of Photonic Sciences) sai ELi koostööpakkumise optikateaduste ja valgustehnoloogia valdkonnas töötamiseks.

TERRITOORIUMITE SPETSIIFILISED TUNNUSJOONED

- ▶ Euroopa territoriaalse koostöö programmides on vähemalt 80% vahenditest suunatud nelja nimetatud temaatilisse põhiprioriteeti.
- ▶ Vähemalt 5% ERFi ressurssidest suunatakse riiklikul tasemel linnade hallatavate integreeritud meetmete kaudu **kestlikku linnaarendusse**.
- ▶ Erikohtlemisest saavad kasu geograafiliselt ebasoodsas olukorras olevad piirkonnad (**kõrvalised, mägised või hõredalt asustatud alad**).
- ▶ Samuti saavad ERFilt eriabi **äärepoolseimad piirkonnad**, et tegeleda eraldatusest tuleneva võimaliku ebasoodsa olukorraga.

►PRIORITEET 1

Teadustegevuse, tehnoloogilise arengu ja innovatsiooni edendamine

Euroopa konkurentsivõime, suutlikkus luua miljoneid uusi töökohti kriisi ajal kaotatud asemele ning üldse selle tuleviku elustandardid olenevad meie võimest juhtida toodete, teenuste, äri- ja sotsiaalprotsesside ning -mudelite innovatsiooni. Peamiselt tuleb keskenduda innovatsiooni kitsaskohtadele ning suurendada investeeringuid äri-teadusprojektidesse, tõhustades koostööd avaliku ja erasektori tegelaste hulgas.

Aastail 2014–2020 edendab ERF uuringuid ja innovatsiooni ELi liikmesriikides mitmete tegevuste kaudu:

- ▶ Toetatakse innovatsioonis osalejaid (eriti teaduskeskusi ja VKEid), mis tegelevad otseselt innovaatiliste lahenduste väljatöötamise ning uute ideede majandusliku rakendamise, järgmiste vahenditega: nõustamis- ja tugiteenused, otseinvesteeringud ning rahastamisvahendid, mis hõlbustavad juurdepääsu erasektori rahastussallikatele.
- ▶ Investeeringute taristusse, seadmetesse, katselistesse tooteseeriatesse ja täiustatud tootmisse, mida on vaja teadustöö ning innovatsiooni rakendamiseks, sh tehnoloogiatesse, mis loovad võimalusi edasiseks innovatsiooniks mitmes muus sektoris.

- ▶ Hõlbustatakse koostööd, võrgustike loomist ja partnerlust sama valdkonna innovatsioonis osalejate vahel (ülikoolid, teadus- ja tehnoloogiakeskused, VKEd ning suurettvõtted), et saavutada sünergiaid ja tehnoloogia levikut.
- ▶ Investeeringute VKEde innovatsiooni, et suurendada nende konkurentsivõimet.

Liikmesriikidel ja regioonidel tuleb koostada piirkondlik aruka spetsialiseerumise innovatsioonistrateegia (RIS3), mis on eeltingimuse ERFilt teadustööks ja innovatsiooniks investeeringute saamiseks. Selline strateegia aitab piirkondadel oma innovatsiooni potentsiaali täiel määral realiseerida, suunates vahendid piiratud arvule nutika kasvu prioriteetidele, mille puhul neil on selged konkurentsieelised.

Strateegia väljatöötamisse tuleb kaasata olulised sidusrühmad, nt uurijad, akadeemiline maailm, ettevõtjad ja riigiasutused. See peaks kajastama uusi viise praeguste teadmiste kasutamisele ja uutele äritegevusvõimalustele, kasutades ELi, riiklikke ja erasektori vahendeid. Samuti aitab see tekitada sünergiaid muude ELi poliitikate ning rahastamisvahenditega, eriti Horisont 2020-ga (ELi uuringu- ja innovatsiooniprogramm aastaks 2014–2020).



Arvutioskuse algtoed e-kodanikele, Vilnius, Leedu.

► PRIORITEET 2

Info- ja kommunikatsioonitehnoloogia kättesaadavuse, kasutuse ning kvaliteedi parandamine

Info- ja kommunikatsioonitehnoloogia (IKT) on võimas ajend majanduskasvule, innovatsioonile ning tootlikkusele väga paljudes valdkondades.

Perioodil 2014–2020 ERFi kaudu tehtavad investeeringud parandavad info- ja kommunikatsioonitehnoloogia (IKT) juurdepääsu, kasutust ning kvaliteeti. Tugialgatustena mis tahes muude teemaatiliste eesmärkide raames saab rahastada ka mitmesuguseid IKT-meetmeid.

ERFi investeeringud suunatakse järgmistesse valdkondadesse:

- ▶ Investeeritakse kõigi piirkondade IKT-taristusse, eriti kõrvalistes ja maapiirkondades ning vähemarenenud regioonides.
- ▶ Laiendatakse juurdepääsu kiirele lairibavõrgule (eriti nn „järgmise põlvkonna võrkudele”), et suurendada ettevõtete tootlikkust ja võimaldada kõrvalistes piirkondades elavatel inimestel kodus töötada või kasutada e-tervise lahendusi.
- ▶ Investeeritakse IKT-vahendite väljatöötamisse ja uuendamisse, nt teadustöö ja innovatsiooni e-taristutesse, pilvandmetöötluste, infoturbesse ja internetiohutusse.
- ▶ Jätkatakse üleminekut IKT innovaatilisele kasutamisele ettevõtetes, kodanike seas ja avalikus halduses, nt terviseteenuste

elektrooniline pakkumine (e-tervis), avaliku sektori toimingud (e-valitsus), VKEd (e-õpe, e-äri jne).

IKT toodete ja teenuste arendamise jaoks investeeringute saamiseks peavad riiklikud ja piirkondlikud asutused välja töötama digitaalse kasvu strateegilise poliitikaraamistikku.

Iga liikmesriik, mis kavatseb kasutada ühtekuuluvuspoliitika vahendeid lairibavõrku investeerimiseks, peab välja töötama ka järgmise põlvkonna võrgu kava. Selles tuvastatakse piirkonnad, kus on vaja avaliku sektori sekkumist. Need kohalikud ja piirkondlikud digitaalkavad on tihedalt seotud nutika spetsialiseerumise strateegiatega.

TEMAATILINE KESKENDUMINE

Peale vähese CO₂-heittega majanduse eesmärgi teatud sätete peavad liikmesriigid ja piirkonnad eraldama teatud koguse ERFi vahenditest neile neljale teemaatilisele põhieesmärgile.

- ▶ Enamarenenud piirkonnad: vähemalt 80% ERFi vahenditest tuleb suunata vähemalt kahele neist prioriteetidest.
- ▶ Üleminekupiirkonnad: 60% ERFi vahenditest tuleb suunata vähemalt kahele neist prioriteetidest.
- ▶ Vähemarenenud piirkonnad: 50% ERFi vahenditest tuleb suunata vähemalt kahele neist prioriteetidest.

Liikmesriigid peaksid ERFi toe puhul võtma kindlasti arvesse ka riiklikes reformikavades määratletud väljakutseid ja kõiki asjakohaseid riigile antud soovitusi.



Finnvera projekt pakub VKEdele riskikapitali – Põhja-Karjala, Soome.

►PRIORITEET 3

VKEde konkurentsivõime parandamine

Väikesed ja keskmise suurusega ettevõtjad moodustavad Euroopa majanduse selgroo ning on peamised tegurid kasvaks, töökohtade loomiseks ja ühtekuuluvuse edendamiseks, andes kaks kolmandikku erasektori töökohtadest. Seetõttu on ettevõtluse edendamine ja VKEdele investeerimine Euroopas kasvu ning tööhõive tagamiseks olulised tegevused.

Konkurentsivõime säilitamiseks maailmaturul peavad VKEd suurendama tootlikkust ning täiustama oma toodete, teenuste ja turunduse kvaliteeti ning eristumist.

ERFi kaudu tehtavad investeeringud on suunatud valdkondadele, mis edendavad VKEde kasvu ja konkurentsivõimet, hõlmates sh järgmisi meetmeid:

- ▶ Juurdepääs rahastusele toetuste, laenude, laenuatagatiste, riskikapitali jms näol.
- ▶ Äri oskusteabe ja nõustamise, info ning võrgustike võimaluste, sh piiriüleste partnerlussuhete kasutamine.
- ▶ Juurdepääsu parandamine maailmaturule ja äririskide leevendamiseks.
- ▶ Uute kasvuvõimaluste kasutamine, nt roheline majandus, säästev turism, tervise- ja sotsiaalteenused, sh nn „hõbedane majandus” ning kultuuri- ja loomesektor.
- ▶ Väärtuslike sidemete loomine teaduskeskuste ja ülikoolidega, et edendada innovatsiooni.

►PRIORITEET 4

Vähese CO₂-heitega majandusele ülemineku toetamine kõikides sektorites

Euroopa 2020. aasta strateegia olulisimate sihtide seas on ka kasvuhoonegaaside emissioonide vähendamine 1990. aastate tasemetega võrreldes 20% võrra, taastuvallikate kasutamise suurendamine lõplikus energiatarbimises 20%-ni ja energiatõhususe kasv 20%.

Seda silmas pidades aitab ERFi rahastus edendada energiatõhusust ja toetada üleminekut vähese CO₂-heitega majandusele.

Meetmed selles valdkonnas võivad olla järgmised:

- ▶ Investeeritakse taastuvallikatest saadava energia tootmisse ja levitamisse, sealhulgas biokütuste ning merega seotud taastuvallikate tootmisse.
- ▶ Tõstetakse teadlikkust ja suurendatakse taastuvenergia kasutamist nii avalikus kui ka erasektoris.
- ▶ Täiustatakse energiatõhusust, arukat energiahaldust ja taastuvallikate kasutamist avalikes taristutes, sealhulgas avalikes hoonetes, sotsiaalrajatuste sektoris ning tööstusliku tootmise kontekstis.
- ▶ Vähendatakse transpordist tekkivat heidet, toetades uute tehnoloogiate väljatöötamist ning edendades ühistransporti, jalgrattasõitu ja jalgsikäimist.
- ▶ Töötatakse välja integreeritud vähese CO₂-heite strateegiad eeskätt linnapiirkondade jaoks, mis hõlmavad muuhulgas tänavavalgustust, arukaid võrke ja ka kestlikke linnatranspordikavasid.
- ▶ Edendatakse vähese CO₂-heite tehnoloogiate teadustööd ja innovatsiooni.

Erinõue investeeringuks on see, et *enamarenenud piirkonnad* peavad selle prioriteedi jaoks eraldama vähemalt 20%, *üleminekupiirkonnad* 15% ja *vähemarenenud piirkonnad* 12% oma ERFi osast.

►LISATEAVE

http://ec.europa.eu/regional_policy/what/future/index_et.cfm

UUDISED

[LÜHIUUDISED]

EL ALUSTAB TÜRGIGA REGIONAALPOLIITIKA LÄBIRÄÄKIMISI



ELi liitumisläbirääkimised Türgiga on avanud ühenduse õigustiku regionaalpoliitika peatüki.

Liitumisläbirääkimiste alustamiseks 22. peatüki „Regionaalpoliitika ja struktuurivahendite koordineerimine” üle on Türgi pidanud esitama üksikasjaliku tegevuskava ning seotud ajakava, panema paika ELi ühtekuuluvuspoliitika juurutamisega seotud selged eesmärgid ja ajaraamistiku ning vajaliku institutsioonilise ülesehituse. Türgi on viimase kümne aasta jooksul majanduse arendamisel muljetavaldavalt tegutsenud, kuid nüüd tuleb astuda samme, et jagada saavutatud jõukust piirkondade vahel ühtlaselt.

Regionaalpoliitika 22. peatükk käsitleb mõningal määral õigustikku. Peamiselt nõuab see haldussuutlikkuse ja arukate strateegiade arendamist, mis tagavad kavade ning projektide kvaliteedi ja nende usaldusväärse juurutamise. Enne peatüki ajutist sulgemist peab Türgi tõendama, et on arendanud sellist suutlikkust nii tehnika kui ka inimressursside mõttes ja paika pannud toimiva riikliku strateegia, mis suudab piirkondadevahelise ebavõrdsuse kasvu vähendada. Viimaks antakse Türgile võimalus tegutseda koos kõigi ELi liikmesriikidega, kes on kaasatud piiriülelisse, piirkondadevahelisse ja riikidevahelisse koostöösse.

Komisjon ootab huviga seda pikka ja rasket tööd, mis on vajalik peatüki ajutiseks sulgemiseks nõutavate tingimuste täitmiseks.

▶ LISATEAVE

http://europa.eu/rapid/press-release_MEMO-13-958_en.htm

UUS KÄSIRAAMAT KOHALIKELE JA PIIRKONDLIKELE ASUTUSTELE

Regionide komisjon avaldas äsja oma uue käsiraamatu kohalikele ja piirkondlikele asutustele. Väljaanne on osa suuremast kommunikatsioonikampaaniast, mille eesmärk on tõsta teadlikkust Euroopa 2020. aasta strateegiast. Käsiraamatus tuuakse välja poliitika tsükel ja sihid ning seejärel kirjutatakse lahti, kuidas kohalikud ja piirkondlikud asutused saaksid oma tegevusi ELi poliitika ning rahastamisvahenditega integreerida, et soodustada arukat, jätkusuutlikku ja kaasaavat kasvu. Lisatud on palju praktilisi näiteid kogu ELi piirkondade headest tavadest ning rohkesti linke põnevatele programmidele, projektidele ja vahenditele. Käsiraamatu lõpus on loetelu liitudest, võrgustikest ja auhindadest, et soodustada teabejagamist ja positiivsete tulemuste tunnustamist.



▶ LISATEAVE

Käsiraamatu saab PDFi või eBooki kujul alla laadida aadressilt:

<http://cor.europa.eu/et/documentation/brochures/Pages/delivering-europe-2020-strategy.aspx>

EUROSTATI PIIRKONDLIK AASTARAAMAT 2013

Statistiline teave on tähtis vahend kindla territooriumi või piirkonna poliitiliste otsuste mõju mõistmiseks ja kvantifitseerimiseks. Eurostati piirkondlik aastaraamat 2013 annab üksikasjaliku ülevaate paljudest statistilistest teemadest Euroopa Liidu liikmesriikide kõigis piirkondades, samuti EFTA piirkondades ja ELi kandidaatriikides. Iga peatükk esi-

**NÜÜD
SAADA-
VAL**



tab statistilist teavet kaartide, jooniste ja tabelite kujul koos kirjeldusega peamistest leidudest, andmeallikatest ning poliitilisest kontekstist.

Piirkondlikud indikaatorid on antud järgmise 11 teema kohta: majandus, rahvastik, tervis, haridus, tööturg, struktuuriettevõtete statistika, turism, infoühiskond, põllumajandus, transport ning teadus, tehnoloogia ja innovatsioon. Peale selle on väljaandes neli erilise rõhuasetusega peatükki, mis käsitlevad Euroopa linnu, linna- ja suurlinnapiirkondade mõisteid, sissetulekuid ning elutingimusi linnastumismäära järgi ja maapiirkondade arengut.

► LISATEAVE

Raamatut on võimalik tellida veebilehelt: <http://epp.eurostat.ec.europa.eu>

REGIOSTARS 2014 FINALISTID

RegioStarsi auhindade žürii kuulutas välja finalistid RegioStars 2014 auhindadele, millega tunnustatakse Euroopa inspireerivaimaid ja innovaatilisimaid piirkondlikke projekte. Žürii valis 80 ELi ühtekuuluvuspoliitika fondide toetatud projektist välja 19 finalistit, võttes aluseks neli põhikriteeriumit: innovatsioon, mõju, jätkusuutlikkus ja partnerlus.

Finalistid tulevad 17 liikmesriigi – Belgia, Tšehhi Vabariik, Taani, Prantsusmaa, Saksamaa, Kreeka, Ungari, Itaalia, Iirimaa, Luxembourg, Holland, Poola, Portugal, Rumeenia, Hispaania, Rootsi ja Ühendkuningriik – piirkondadest ning linnadest.

Projekte esitleti auhinnažüriile, mille esimees on Regionide komisjoni endine president Luc Van den Brande, 8. oktoobril

2013 Euroopa 11. iga-aastase piirkondade ja linnade nädala lahtiste uste päeval (OPEN DAYS 2013). Võitjad teeb volinik Hahn teatavaks 31. märtsil 2014 Brüsselis peetaval auhinnatseremoonial. Täpset teavet finalistide projektide kohta saab vaadata RegioStarsi veebisaidil olevast brošüürist.

► LISATEAVE

RegioStarsi auhinnad
http://ec.europa.eu/regional_policy/cooperate/regions_for_economic_change/regiostars_en.cfm
Open Days 2013
http://ec.europa.eu/regional_policy/conferences/od2013/index.cfm

▶ OMA SÕNADEGA

ÜHTEKUULUVUSPOLIITIKA 2014–2020 SIDUSRÜHMAD VAATENURGAST

Panorama
tervitab teie
panust!

In Your Own Words (Oma sõnadega) on *Panorama* osa, milles saate oma häält kuuldavaks teha ja anda tagasisidet Euroopa regionaalpoliitika toimimise kohta. Selles väljaandes on Panorama küsinud nii kohaliku, piirkondliku, riikliku kui ka Euroopa tasandi sidusrühmadelt nägemust (ja lootusi) reformitud ühtekuuluvuspoliitika kohta.

Panorama võtab hea meelega vastu teie emakeeles kirjutatud kaastöid, mida võime kasutada järgmistes väljaannetes. Teabe saamiseks kaastöö esitamise tähtaegade ja suuniste kohta võtke meiega ühendust meiliaadressil regio-panorama@ec.europa.eu



▶ EUROOPA MEREÄARSETE PIIRKONDADE KONVERENTS (CPMR) MAKROMAJANDUSLIKUD TINGIMUSED SAADAVAD VALE SIGNAALI

Novembris kokkulepitud ühtekuuluvuspoliitika pakett tutvustas mitut positiivset innovaatilist ideed, näiteks transiidipiirkondade kategooriat ja partnerlussätteid. CPMR tervitab Euroopa Parlamendi nurjunud püüdeid kustutada ühtekuuluvuspoliitika ja ELi majandusjuhtimise seosed ning olulised tagatud kontsessioonid, näiteks maksete peatamise piiramine kuni 50%-ni iga asjassepuutuva rakenduskava puhul. Makromajanduslikud tingimused saavad Euroopa piirkondadele vale signaali ja neil on käimasolevatele rakenduskavadele negatiivsed tagajärjed, eriti piirkondades, mis vajavad pikaajaliste tööde tagamiseks kõige enam investeringuid.

ANNIKA ANNERBY JANSSON – Skåne piirkonna (Rootsi) president (SW) ja CPMRi president

▶ BUSINESSEUROPE

ETTEVÕTLUS SAAB MÄNGIDA PIIRKONDLIKU ARENDUSE TOETAMISES PÕHIROLLI

Rohkem tulemustele suunatud regionaalpoliitika õigeaegne ja tõhus rakendamine on hädavajalik, et selle mõju kasvule ning tööle oluliselt suurendada. Lõplik otsus, et võimaldada igas suuruses ettevõtetel kasutada piirkonna rahalisi vahendeid olulistele teadusuuringutele ja innovatsioonidele, vähese CO₂-heitega majandusele ning IKT prioriteetidele, on tähtis edusamm võrreldes algse pakkumisega piiravamatele kõlblikuskriteeriumitele. Ettevõtted saavad tänu oma kogemustele ja kohaliku majanduse tundmisele mängida olulist rolli piirkondade arendusprojektides, mis toetavad nende konkurentsivõimet ning jätkusuutlikku arengut kõige enam. Lihtsustatud protseduurid ja madalamad haldustõkked tagavad vahendite tõhusas kasutuses parema äriosaluse.

MARKUS J. BEYRER – Peadirektor



BUSINESSEUROPE

▶ LÕUNA- JA IDAREGIOONIDE ASSAMBLEE, IIRIMAA POSITIIVNE MÕJU INIMESTE ELUDELE

Euroopa Parlament on andnud heakskiidu ühtekuuluvuspoliitikale, mis valmistab ette pinda järgmisele programmiperioodile 2014–2020. Lõuna- ja idaregiooni assamblee alustab oma kolmandat programmiperioodi Euroopa kaasrahastatud programmide korraldusasutusena. Järgmise perioodi rõhuasetus on tulemustel, sealhulgas reaalsel käegakatsutavatel tulemustel. Loodan, et seda arukat, jätkusuutlikku ja kaasavat kasvupoliitikat toetavad sihid ning eesmärgid viivad tulemusteni, mis mõjutavad positiivselt Iirimaa lõuna- ja idapiirkonna ning kogu Euroopa inimeste elusid. Lõppkokkuvõttes saab poliitika lugeda edukaks siis, kui see aitab luua tööhõivet toetavad tingimused. See on minu arvates suurim väljakutse, millega me kogu Euroopas silmitsi seisame. Räägime palju lihtsustamisest ja protsessi kasusaajatele atraktiivsemaks muutmisest – see on jätkuv väljakutse ning peab olema poliitika rakendamise keskmeks.

DERVILLE BRENNAN – Lõuna- ja idaregioonide assamblee



SOUTHERN & EASTERN
Regional Assembly
Promoting Our Region




PRIME MINISTER'S OFFICE
HUNGARY

▶ RIIGIKANTSELEI, UNGARI PRIORITEETIDE SUUNAMINE TEADUSUURINGUTESSE, INNOVATSIOONI JA VKESSE

Ungari ELi-liikmesus on tihedalt põimunud riigi tuhandeaastase ajalooga. Eurotsooni edu on meie majanduse peamine tegur. ELi fondide tõhusa kasutamise tulemusel on Ungari nüüd pika aja järel tagasi kasvuteel, mis toetub muuhulgas tänu ühtekuuluvuspoliitikale kindlatele alustele. Seetõttu tervitan rõõmuga reformi, millele ELi institutsioonid hiljaaegu nõusoleku andsid ja mis viib täide Euroopa 2020. aasta strateegiat. Minu nägemuse järgi on hädavajalik suunata ELi vahendid tulevikus prioriteetidele, nagu teadusuuringud, innovatsioon ja VKEd, mis on kõrgel kohal ka Ungari tegevuskavas. Seetõttu suunab Ungari 60% ELi vahenditest majanduse arendamisse järgmise seitsme aasta jooksul. Usun, et hiljutise reformi abil tasakaalu loomine ja säilitamine panustab veelgi Ungari jätkusuutlikku arengusse.

NÁNDOR CSEPREGHY – Aseriigisekretär

▶ PRANTSUSMAA OMAVALITSUSTE EUROOPA MAJA (MEPLF) TUGI KOHALIKELE ARENDUSPROJEKTIDELE ON HÄDAVAJALIK

Kriisi ajal on Euroopa tugi kohalikele arendusprojektidele hädavajalik mitte üksnes kasvu ja tööhõive taastamiseks, vaid ka sotsiaalse ning territoriaalse ühtekuuluvuse säilitamiseks. MEPFL on võidelnud tugevalt edasipüüdliku ühtekuuluvuspoliitika nimel aastaks 2014–2020 ja näeb rõõmuga suuremat tuge transiidipiirkondadele – aladele, mida ähvardab majanduslangus. MEPFLil on hea meel kinnituse üle, et Euroopa Sotsiaalfond jääb ühtekuuluvuspoliitika ja linnade rolli rakendamise keskmesse, pakkudes kohalikele sidusrühmadele võimalust viia ellu integreeritud piirkonnastrateegiaid. Europarlamendi valimiste eelõhtul on ääretult tähtis näidata kaaskodanikele, et Euroopa on meie piirkondade tegevusse aktiivselt kaasatud.

MICHEL DESTOT – MEPLF esimees, Prantsusmaa suurlinnade linnapeade liidu esimees



►POLIS – EUROOPA LINNADE JA PIIRKONDADE VÕRGUSTIK INNOVAATILISTE TRANSPORDILAHENDUSTE JAOKS

JÄTKUSUUTLIKUD JA TÕHUSAD TRANSPORDISÜSTEEMID ON ELUTÄHTSAD

Polisel on rõõm näha suuremat pühendumist linnatranspordile. Ühtekuuluvusfondid on suurte Euroopa osade jaoks põhilised rahastusvahendid ning peaksid mängima jätkuvat rolli transporditaristu arendamises, nii et riigid, kes on saanud järk-järgult vähem vahendeid, saaksid tulevikus mitmekülgseks ja uuenduslikuks rahastamiseks hästi ette valmistada. Polis tervitab rõõmuga ka paremaid seoseid muude ELi vahenditega, näiteks Horizon 2020. Programmidevaheline koostöö pakub uuringutulemuste rakendamisele kindlasti paremat tuge. Ühtekuuluvuspoliitika 2007–2013 analüüs näitab, et mitmeliigilise transpordiga on seotud pigem väiksem arv projekte. Loodame, et uus raamistik võimaldab sellel muutuda, ning keskendume rohkem mitte üksnes multimodaalsetele transpordilahendustele, aga ka üldiselt linnatranspordile, kuna jätkusuutlik linnade ja piirkondade arendamine nõuab tõhusaid transpordisüsteeme. See on vajalik Euroopa linnades ja piirkondades majanduskasvu võimaldamiseks. Poliisiga loodetakse, et uus Euroopa ühendamise rahastu pakub võimalusi linnade ja piirkondade jätkusuutliku transpordi projektide jaoks.

SYLVAIN HAON – Peasekretär



LATVIAN ASSOCIATION OF LOCAL AND REGIONAL GOVERNMENTS

►LÄTI KOHALIKE JA PIIRKONDLIKE OMAVALITSUSTE LIIT (LPS) MAJANDUSKASVU JA UUTE TÖÖKOHTADE LOOMISE EDENDAMINE ON ÜHINE EESMÄRK

Läti kohalikud omavalitsused ja LPS on kaasatud konsultatsioonide ning programmidokumentide koostamisse, julgustades riigivalitsust võtma arvesse kohalike asutuste huvisid ja nõudeid. Palusime ELi struktuurifondi rahasid järgmise seitsme aasta jooksul tõhusamalt rakendada, nii et siht poleks üksnes tagada riigi head statistilised näitajad, vaid parandada ka Läti iga elaniku isiklikku heaolu. See on kooskõlas ühtekuuluvuspoliitika eesmärgiga vähendada majanduslikku, sotsiaalset ja territoriaalset ebavõrdsust ning selle poole püüdlemist ei tohi miski takistada. Leiame siiski, et Euroopa Komisjon pole mõistnud vajadust jätkata investeerimist Läti kiirteetaristu parandamisse. Oleme veendunud, et suurinvesteeringute jätkamine meie kiirteetaristusse on eeltingimuseks majanduskasvu ja uute töökohtade loomisele.

ANDRIS JAUNSLIENIS – Läti kohalike ja piirkondlike omavalitsuste liidu esimees, Läti delegatsiooni juht Regioonide komisjonis

►ROOTSI KOHALIKE OMAVALITSUSTE JA PIIRKONDADE LIIT (SALAR) UUS ÜHTEKUULUVUSPOLIITIKA ON TUGEV JA TASAKAALUS

Ühtekuuluvuspoliitika ja selle rahalised vahendid on mõeldud paljudele Rootsi piirkondadele ja omavalitsustele. Rootsi tugevad omavalitsused on taganud regionaalsel tasemel suure pühendumise ühtekuuluvuspoliitikatele praeguse programmiperioodi vältel ja usun, et nii on see ka tulevasel perioodil. Avalik arvamus Rootsis soosib suurel määral kliimamuutusega võitlemise prioritseerimist. Seetõttu toetatakse tugevalt investeeringute suunamist energiatõhususe ja vähese CO₂-heite tehnoloogiate valdkondadesse. Leian, et ELi ühtekuuluvuspoliitika on hästi tasakaalustatud, kuna sisaldab nii keskkonna, majanduse kui ka sotsiaalvaldkonna vaatenurki. Samal ajal keskendutakse Euroopa piirkondade kasvu ja õitsengu vajadustele. Ilma ühtekuuluvuspoliitikata oleks piirkondlik arendustöö enesekesksem, eirates globaalseid võimalusi ning kasvava ja õitseva Euroopa eeliseid. Seetõttu olen rohkem kui rõõmus, nähes, et meil on tugev ühtekuuluvuspoliitika kõigile ELi piirkondadele.

ANDERS KNAPE – Rootsi kohalike omavalitsuste ja piirkondade liidu president



Swedish Association of Local Authorities and Regions

▶LEEDU KOHALIKE OMAVALITSUSTE LIIT

UUS JA PAREM ÜHTEKUULUVUSPOLIITIKA LÄHENDAB EUROOPA PIIRKONDI

Uus finantslähenedamine moodustab juba kolmandiku Leedust ja märgin uhkelt, et kauaoodatud ühtekuuluvuspoliitika reformi 2014–2020 leping on meie eesistumise ajal lõpuks sõlmitud. Poliitika ja innovatsioonid pakuvad omavalitsustele ning piirkondadele lisavahendeid. Nõue suunata osa ERFi vahenditest piirkondlike ametkondade otserakendatud meetmetesse aitab parandada partnerlussuhteid projektide valimisel ja juurutamisel, samuti nende kvaliteeti. Hindame väga ka käitumisjuhendi kohustuslikuks muutumist, mis kahtlemata parandab veelgi partnerluspõhimõtte rakendamist. Olen ka veendunud, et lihtsamad reeglid kogukonnapõhiste kohalike arendusstrateegiade kujundamiseks ja juurutamiseks ning integreeritud territoriaalse investeerimise rakendamine tugevdab koordineeritud lähenemist territoriaalsele arengule.

RIČARDAS MALINAUSKAS – *President*



ASSOCIATION OF LOCAL AUTHORITIES
IN LITHUANIA



ESPON

▶ESPON – EUROOPA RUUMILISE PLANEERIMISE VAATLUSVÕRK

ASUKOHAPÕHINE LÄHENEMINE PIIRKONDADE JA LINNADE ARENDAMISELE VÕIB OLLA EDUKAS

Suurem rõhk territoriaalsele lähenemisele ja linnade arengule võimaldab vallandada sünergiad ning lisada väärtust Euroopa majandusele. Integreeritud territoriaalne investeerimine ja kogukonnapõhine kohalik arendus on sellest vaatevinklist uued olulised tööriistad. Tulevased poliitika, strateegiad ja investeeringuteni viivad projektid peavad siiski põhinema tõenditel, võrreldes piirkondi ning linnu Euroopa kontekstis. See toetab tugevaid otsuseid, vahendite arukat kulutamist ja kavandatud tulemusteni jõudmist. Uuel ESPONi 2020. aasta kaval on ühtekuuluvuspoliitikas 2014–2020 tõendite pakujana eriline roll. Üleeuroopaline poliitika ja programmide võrreldav tõend näitab andmete, indikaatorite ja analüüside jms näol Euroopa territoriaalseid suundi, struktuure, perspektiive ning poliitika mõju. Peamine eesmärk on teadmiste kiire edastamine Euroopa, riiklikele, piirkondlikele ja kohalikele sidusrühmadele. Loodetavasti võimaldab programmi juurutamine tõendeid hästi ära kasutada, et ergutada ennetavaid ideid ning arengut, majanduskasvu ja töökohti loovaid küsimusi.

PETER MEHLBYE – *ESPONi koordineerimisüksuse juht*

▶SCHLESWIG-HOLSTEIN, SAKSAMAA

UUED TÄHELEPANUVALDKONNAD SCHLESWIG-HOLSTEINI FÖDERAALVALITSUSE JAOKS

ERFil on Schleswig-Holsteini majandusarengu edendamisel oluline roll. Väiksemate kasutatavate vahendite tõttu vajame alates 2014. aastast selgeid tähelepanuvaldkondi, et oma liidumaa majandusstruktuuri täiustada. Uue rakenduskavaga on eesmärk rahastada rohkem liidumaaüleseid struktuurilise mõjuga projekte kui varem. ERFi 271 miljoni euronit vähendatud rahastusega ergutame ka oma piirkondlikku innovatsioonipotentsiaali teadusuuringutes ja arendustegevuses ning toetame oma väikeste ja keskmise suurusega ettevõtjate konkurentsivõimet. Teine fookus ERFi vahendite kasutamisel on energiaülemineku toetamine: vähese CO₂-heittega majanduse soodustamine keskkonnasõbraliku majanduse ja taristute arendamise kaudu on programmi oluline element. Paari järgmise aasta jooksul tahame kasutada ERFi vahendite abil rahastamise võimalusi Schleswig-Holsteini edasiarendamiseks aruka, jätkusuutliku ja kaasava kasvuna.

REINHARD MEYER – *Majandus-, tööjõu-, transpordi- ja tehnoloogiaminister, Schleswig-Holstein*



SH 
Schleswig-Holstein
Der echte Norden



▶ EUROOPA PIIRKONDADE ASSAMBLEE (AER)

INVESTEERIMISPRIORITEEDID JÄRGIVAD ÕIGET RADA

Vaatamata vähendatud ja pettumustvalmistavale eelarvele ootavad Euroopa piirkonnad struktuurifondide programmi 2014–2020 uult põlvkonnalt palju – see peaks neil võimaldama raskel ajal hakkama saada, investeerides ühtlasi ka tulevikku. Selles mõttes järgivad noorte tööhõivele, innovaatilistele VKEdele, arukale spetsialiseerumisele ja rohelisele majandusele antud prioriteedid õiget rada. Ühtekuuluvuspoliitika on peamiselt territoriaalse arengu poliitika, mille peavad läbi viima piirkonnad ja mis on neile mõeldud. Seega järgib AER rangelt partnerluspõhimõtte rakendamist vahendite kavandamises ja kasutamises. Julgustame piirkondi integreerima nii liikuvusmeetmeid oma ESFi programmidesse kui ka territoriaalse koostöö meetmeid ESFi ja ERFi (artikkel 87.3.d) programmidesse. AER jätkab oma teabetsükleid – nii struktuurilisi kui ka temaatilisi, sh teemadel, mis puudutavad tervishoidu, tuge VKEdele ja haridust – ka 2014. aastal.

HANDE ÖZSAN BOZATLI – AERi president

▶ TILLVÄXTVERKET – ROOTSI MAJANDUS- JA REGIONAALKASVU AGENTUUR

VÄHESE CO₂-HEITEGA MAJANDUS ON JÄTKUSUUTLIKU KASVU JAOKS HÄDAVAJALIK

Loodan, et ELi investeeringud Rootsi paari järgmise aasta jooksul kiirendavad üleminekut madalama CO₂-heitega majandusele, mis on vajalik nii meie kliima kui ka jätkusuutliku kasvu jaoks. Perioodil 2007–2013 olid Rootsi ERFi programmide projektid juba suunatud energiatõhususele ja vähese CO₂-heitega majanduse arendamisele ning suurema fookusega programmisel jätkub see ka tulevase programmiperioodi vältel. Loodan ka seda, et saame Rootsis oma teadusuuringute ja innovatsioonide vilju veelgi paremini ettevõtluses rakendada, et Rootsi piirkonnad ning ettevõtted saavutaksid suurema jätkusuutliku kasvu.

BIRGITTA RHODIN – Kommunikatsioonidirektor



**TILLVÄXT
VERKET**



▶ INGLISMAA JA WALES (ÜHENDKUNINGRIIK) KOHALIKE OMAVALITSUSTE LIIT (LGA)

PROJEKTIDE ÜHINE ELLUVIIMINE KOHAPEAL

Suured nõudmised keskuse ja kohalike ametiasutuste partnertööle on tõeliseks innustuseks kohalikele omavalitsustele, kes tahavad olla järgmise etapi kujundamise ning elluviimise keskpunktis. See on see, mida oleme juba alates perioodi 2000–2006 programmist toetanud. See võimaldab vahendeid suunata tõhusamalt kohalike piirkondade reaalsesse vajadusse. Kohalike piirkondade jaoks on olemas ka mõni uus paljutootav instrument erinevate fondide ühendataval ja integreeritaval moel kohaletoimetamiseks. Väljakutset pakkuv ülesanne on aga valitsuste innustamine neid kasutusele võtma, sest ministrid kardavad, et ühisfondid tekitavad finantshalduses ja auditeerimises komplikatsioone. Lõpuks jääb vajadus protsesse piirkondades lihtsustada siiski alles. Projekti peaks olema võimalik paigutada ühte rakendusvaldkonda, näiteks ERF ja ESF. Ehitusprojekt peaks näiteks suutma samal ajal koolitama ka ehitustöötajaid.

DOMINIC ROWLES – ELi nõunik (Ühtekuuluvuspoliitika), LGA





socialplatform

▶SOCIAL PLATFORM

ÜHTEKUULUVUSPOLIITIKA VÕITLEB VAESUSE JA TÕRJUTUSEGA

Süveneva vaesuse, tõrjutuse ja tööpuuduse juures on ühtekuuluvusfondid muutunud kiiresti ELi sotsiaalse ning majandusliku arengu kõige tähtsamaks rahastamisvahendiks ja uue paketi rakendamine pakub sotsiaalsektorile ning sotsiaalpoliitikatele mõningaid põnevaid võimalusi, ehkki see võiks olla veelgi ambitsioonikam. Kõige olulisemana tervitatakse rõõmuga kodanikuühiskonna organisatsioone kaasavat partnerluspõhimõtet. Kodanikuühiskonna organisatsioonide teadmiste ja kogemuste kasutamine üksnes tugevdab fondide rolli vaesuse ning tõrjutusega võitlemisel. 23,1% Euroopa Sotsiaalfondi eraldistest tagab kõigi inimeste (mitte ainult tööturule sobituvate) kaasamise. See on olulise tähtsusega, kui teame, et ühed inimesed ei pruugi tööturule kunagi siseneda ja teised vajavad selleks erituge. Loodame ka, et paketi jätkusuutliku ja kvaliteetse tööjõu edendamine vähendab mingil moel kehvade ning halva kvaliteediga tööd. Oleme rõõmsad, nähes, et olulised eeltingimused on lõpuks jõustunud.

HEATHER ROY – President, Social Platform

▶EUROOPA KOHALIKE JA REGIONAALSETE OMAVALITSUSTE NÕUKOGU

KOHALIKE JA PIIRKONDLIKE ASUTUSTE KAASAMINE ON HÄDAVAJALIK

Uue ühtekuuluvuspaketi kasutuselevõtt on kindlasti samm õiges suunas. See võimaldab meie kohalikel ja piirkondlikel omavalitsustel pidada stabiilses seadusraamistikus läbirääkimisi prioriteetsetesse valdkondadesse – teadusuuringud ning innovatsioon, vähese CO₂-heittega majandusele üleminek ja sotsiaalne kaasatus – investeerimise üle, mis on meie kogukondade arendamise jaoks hädavajalik. Poliitika õnnestumiseks on oluline kaasata nii kohalikud kui ka piirkondlikud ametkonnad programmide kavandamise, juurutamise ja järeltegevusse, pannes kokku segatöörühmad näiteks erinevatest valitsustasanditest, sotsiaalmajanduspartneritest ning kodanikuühiskonna organisatsioonidest. Kahjuks on vaid kolmandik ELi riikidest pannud oma rahastusprioriteedid paika koostöös kohalike ja piirkondlike omavalitsustega, nagu selgus liikmesriikidega 2013. aastal läbiviidud uuringust. Seetõttu jääb CEMRi jaoks partnerluspõhimõtte rakendamise jälgimine endiselt oluliseks punktiks. Niisiis palume Euroopa Komisjonil selleks, et võimaldada nüüdsest partnerlussuhete loomist, avaldada täpne loend delegeeritud õigusaktidest, mis seda põhimõtet järgivad.

MARLÈNE SIMÉON – Poliitikaametnik, ühtekuuluvus- ja territoriaalpoliitika, infoühiskond ning e-valitsus



▶ELI NÕUKOGU EESISTUJARIIK LEEDU

UUED MEETMED INVESTEERINGUTE TÕHUSAMAKS KASUTAMISEKS

Ühtekuuluvuspoliitika reform perioodiks 2014–2020 on lõpuks kokku lepitud. Debatt algas oktoobris 2011 ja neile hiigelläbirääkimistele kulus üle kahe aasta, hõlmates nõukogu viis edukat eesistumisperioodi. Reform tutvustas paljusid olulisi elemente, mis on mõeldud investeeringutõhusust suurendama. Tugevam strateegiline kavandamine peaks täiustama sünergiat ja koordineerimise erinevate rahastusvahendite vahel. Suurem temaatiline keskendumine ELi peamistesse prioriteetvaldkondadesse investeerimisele peaks muutma poliitika kaasabi Euroopa 2020. aasta strateegia eesmärkide jaoks paremini nähtavaks. Eeltingimuste rakendamine nõuab seda, et tagatud oleks investeeringute tegemine strateegiliselt ja juriidiliselt põhjendatud keskkonda ning programmide viimistletud tulemusnõuded peaks julgustama realistlike ja ühtlasi ambitsioonikate tulemuste poole püüdlemist. Nüüd keskenduvad liikmesriigid ja komisjon uue põlvkonna programmidokumentide lõpetamisele, mis annab teed reformi kaasatud elementide praktilisele rakendamisele.

DARIUS TRAKELIS – Nõukogu struktuurimeetmete töörühma esimees,

Leedu nõukogu eesistujariigiks olemise perioodil (2013. aasta teine pool)

▶REGIOONIDE KOMITEE

ÜHTEKUULUVUSPOLIITIKA TOOB PARTNERLUSE JA SOLIDAARSUSE

Olles õppinud viimase aja kogemustest, käib läbivaadatud ja reformitud ühtekuuluvuspoliitika 2014–2020 ajaga kaasas. Majanduskasv ja töökohad on see, mida inimesed ootavad, ning solidaarsuse alustala ja investeringueelarvena on ühtekuuluvuspoliitikal mängida selles suhtes võtmeroll. On hea, et tugevam strateegiline baas on käima lükatud ning põhifookus asetunud tegevuskavadele, mille siht on saavutada käegakatsutavaid ja jätkusuutlikke tulemusi. Sel moel on palju suurem võimalus täita Euroopa 2020. aasta strateegia eesmärgid ja ka inimesed mõistavad paremini, millist lisaväärtust Euroopa pakub. Vähetähtis pole ka see, et nüüd rõhutakse palju rohkem partnerlusele ja esmakordselt ka mitmetasandilise juhtimise vajadusele. See tähendab, et kõik valitsustasandid – kohalikud, piirkondlikud, riiklikud ja Euroopa tasand – on võimelised ning peavad oma kohustusi täitma ja saavad selles suhtes koostööd teha. Mitte ainult teoorias, vaid ka praktikas: nii partnerlepingutes kui ka tegevuskavade järgi tegelikus elus.

LUC VAN DEN BRANDE – Regioonide Komitee asepresident, volinik Hahni erinõustaja ühtekuuluvuspoliitika ja Euroopa 2020 alal fookusega mitmetasandilisele juhtimisele



EUROPEAN UNION



Committee of the Regions



GENERALITAT
VALENCIANA

▶VALENCIA PIIRKOND, HISPAANIA

REFORM TEGELEB KOLME STRATEEGILISE VALDKONNAGA

Ühtekuuluvuspoliitika uuendatud lähenemine perioodiks 2014–2020 on pikaajalise ja vaevarikka mitmel tasandil toimunud läbirääkimisprotsessi tulemus. Valencia piirkond, mis neil läbirääkimistel koos muude Euroopa piirkondadega osales, jagab piirkonna juhtpoliitikaks olevas kolmes strateegilises valdkonnas suuri pingutusi tegeva reformi väärtusi. Esiteks on rõhk innovatsioonil, mis on kõigi fondide seas konkurentsivõime katalüsaator, ja eesmärk liikuda tõelise globaalse arengu suunas. Valenciast hinnatakse seda punkti väga kõrgelt, kuna julgustame tegevusi, mis edendavad uurimist ja arengut meie strateegilistes sektorites. Teiseks on tööhõive soodustamine uuel perioodil olulise tähtsusega ja selle jaoks on suurendatud ka rahastusvahendeid. Viimasena peame väga oluliseks ka kolmandat põhieesmärki: võitlemist vaesusega. See sotsiaalne tõbi mõjutab miljoneid eurooplasi ja on eriti tõsine neis riikides, mida majanduskriis enim mõjutas. Jõudude ühendamise selle probleemiga võitlemiseks on tähtsam kui kunagi varem ja meie piirkond soovib astuda lahingusse selle väljajuurimiseks.

JUAN VIESCA – Euroopa fondide ja projektide peadirektor, Valencia valitsus



TEHKE OMA
HÄÄL KUULDAVAKS

regio-panorama@ec.europa.eu

Reformitud ühtekuuluvuspoliitika Euroopale

Peamine investeerimispoliitika töökohtade ja majanduskasvu jaoks

Perioodiks 2014–2020 kokkulepitud reformide eesmärk on maksimeerida ELi saadaoleva rahastuse mõju.

ELi 2014–2020 kogueelarve

1,082 triljonit eurot

32,5%

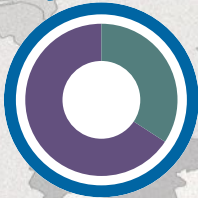
Ühtekuuluvuspoliitika rahastus

351,8 miljardit

67,5%

Muid ELi poliitikaid, põllumajandus, teadusuuringud, välised jne.

730,2 miljardit eurot



RAHASTATAKSE KOLME FONDI KAUDU



Euroopa 2020 lühidalt

ELI KÜMNEAASTASE KASVU STRATEEGIA

Siht on saavutada kasv, mis on:

- ARUKAS** tänu investeerimisele haridusse, teadusuuringutesse ja innovatsiooni
- SÄÄSTLIK** tänu üleminekule vähese CO₂-heittega majandusele
- KAASAV** tänu rõhuasetusele töökohtade loomisele ja vaesuse vähendamisele

351,8 miljardit eurot
ÜHTEKUULUVUSPOLIITIKA
VAHENDEID

+

EELDATAV AVALIKU
JA ERASEKTORI RIIKLIK
PANUS

=

ÜHTEKUULUVUSPOLIITIKA
TÖENÄOLINE MÕJU ÜLE
500 miljardi eurot

FOOKUS ON INVESTEERINGUTEL

11 TEMAATILIST EESMÄRKI, ET AIDATA TÄITA EUROOPA 2020 EESMÄRKE



Teadusuuringud ja innovatsioon



Võitlemine kliimamuutusega



Parem haridus, koolitamine



Info- ja kommunikatsioonitehnoloogiad



Keskkonnakaitse ja ressursitõhusus



Sotsiaalne kaasatus



VKE-de konkurentsivõime



Säästev transport



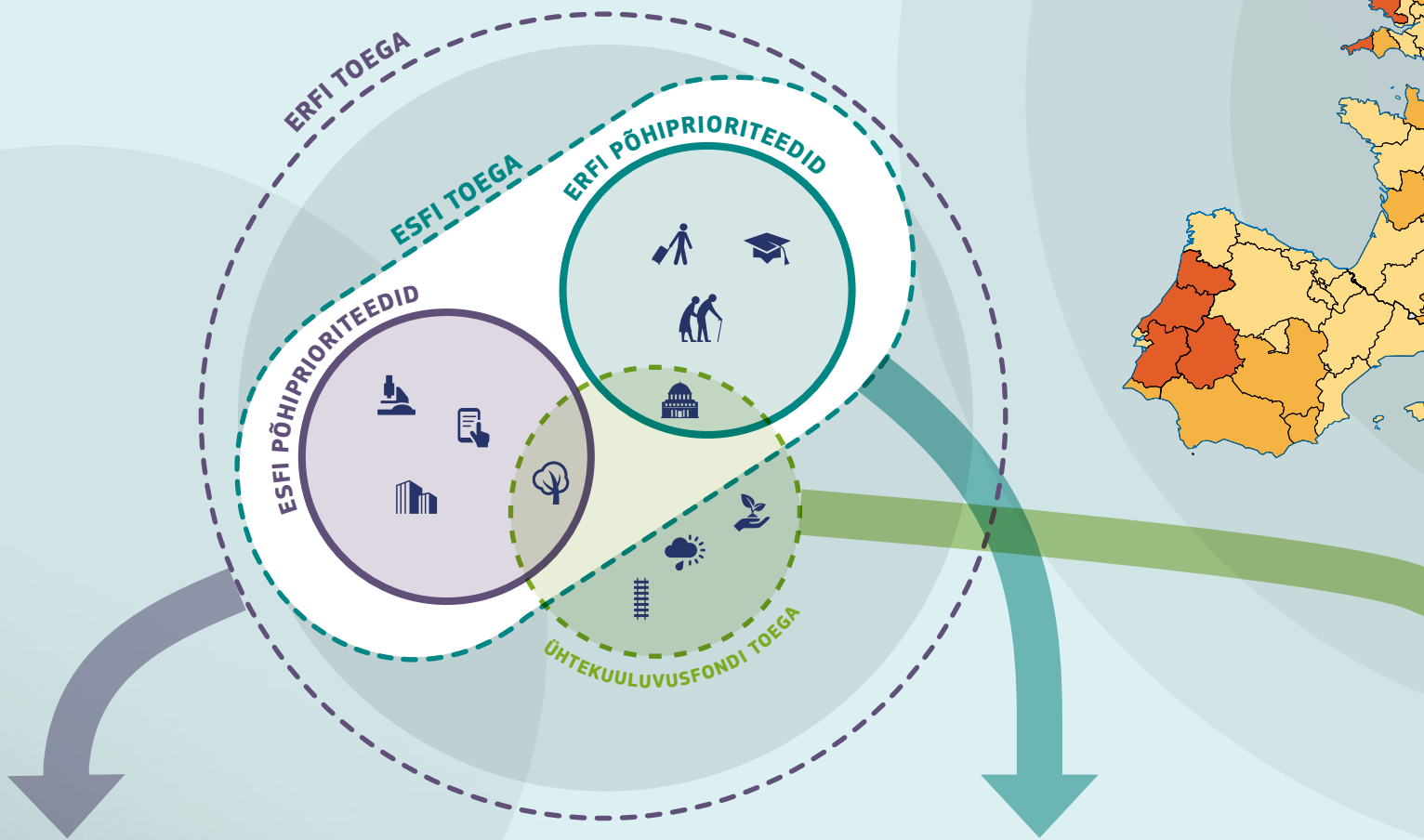
Parem avalik haldus



Vähese CO₂-heitega majandus



Tööhõive ja liikuvus



EUROOPA REGIONAALARENGU FONDILE

Investeeringud keskenduvad vähemalt kahele neljast põhiprioriteedist koos eraldusega vähese CO₂-heitega majandusele

VÄHEMARENENUD PIIRKONNAD

12% 50%

ÜLEMINEKUPIIRKONNAD

15% 60%

ENAMARENENUD PIIRKONNAD

20% 80%

EUROOPA SOTSIAALFONDILE

Keskendumine temaatiliste eesmärkide all kuni viiele investimisprioriteedile

60%

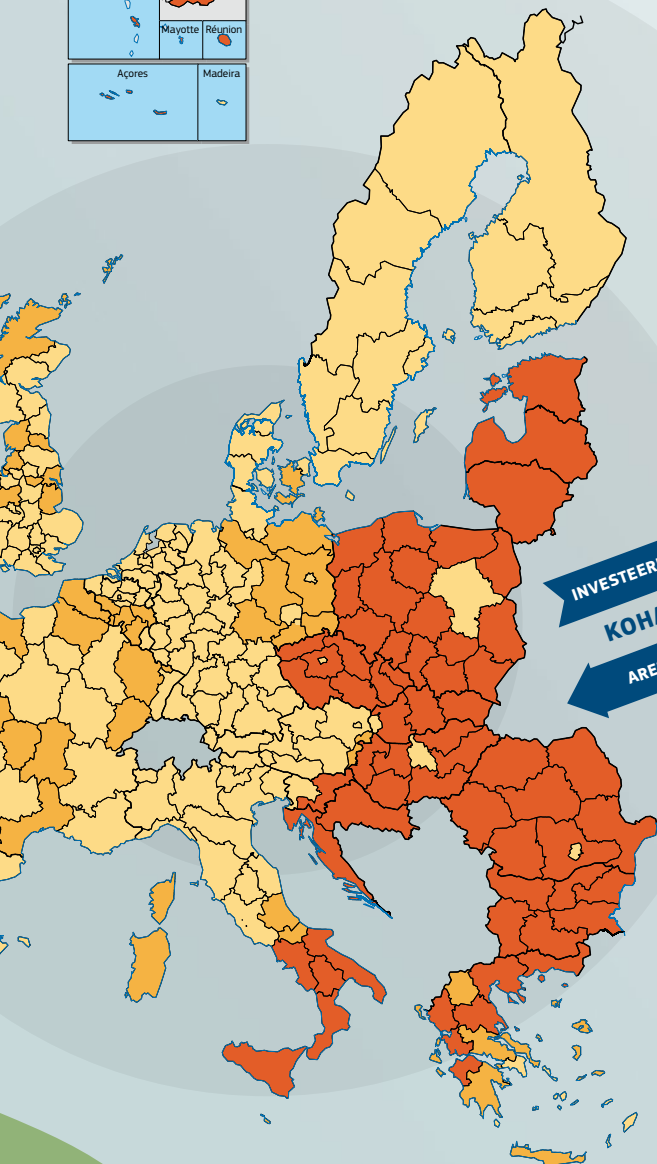
70%

80%

Keskendub igas riigis sotsiaalsele kaasatusele ning vaesuse ja diskrimineerimise vastu võitlemisele

20%

KÕIK ELI PIIRKONNAD SAAVAD KASU



182,2 miljardit eurot

vähemarenenud piirkondadele
SKP < 75% EL-27 keskmisest
27% ELi rahvastikust

35,4 miljardit eurot

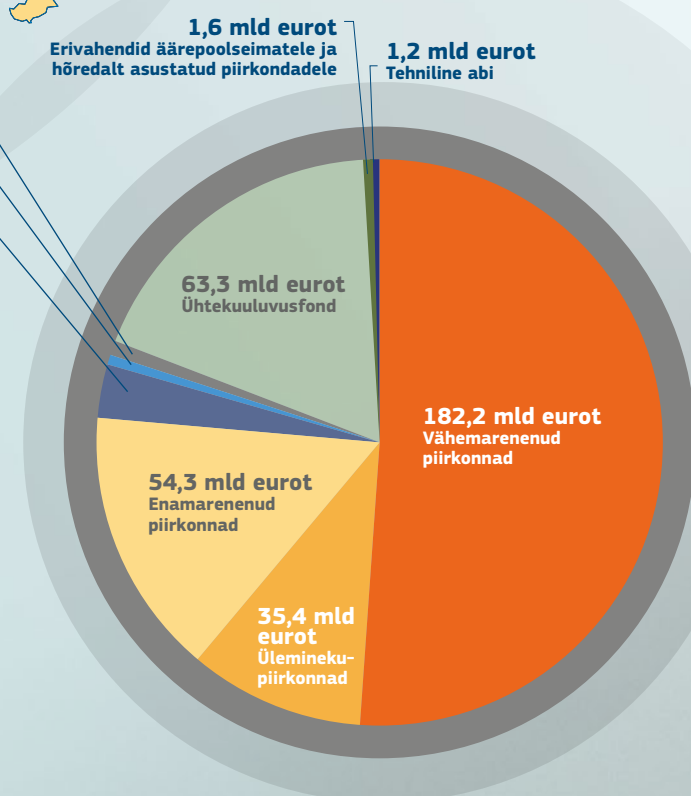
üleminekupiirkondadele
SKP 75–90% EL-27 keskmisest
12% ELi rahvastikust

54,3 miljardit eurot

enamarenenud piirkondadele
SKP > 90% EL-27 keskmisest
61% ELi rahvastikust

ÜHTEKUULUVUSPOLIITIKA RAHASTUS 2014–2020 KOKKU (351,8 MILJARDIT)

1,6 mld eurot Erivahendid äärepoolseimatele ja hõredalt asustatud piirkondadele
1,2 mld eurot Tehniline abi
3,2 mld eurot Noorte tööhõive algatus (sissemakse)
0,4 mld eurot Innovaatilised linnameetmed
10,2 mld eurot Euroopa territoriaalne koostöö



ÜHTEKUULUVUSFONDILE

Investeeringud keskenduvad üleeuroopalistele transpordivõrkudele ja keskkonnale (BG, CZ, EL, ES, HR, CY, LV, LT, HU, MT, PL, PT, RO, SI, SK)

MIS ON UUT PERIOODIL 2014–2020?

SUUREM KESKENDATUS TULEMUSTELE



2019. AASTAL ERALDATAV
6% TULEMUSRESERV

TINGIMUSED* ENNE FONDIDE KANALISEERIMIST



Keskonnaseaduse järgimine

Avalike hangete süsteemid

Olulised transpordiühendused

Ettevõttesõbralikud reformid

„Aruka spetsialiseerumise” strateegiad

*Olenevalt valitud temaatilistest eesmärkidest

ÜHISED EESKIRJAD



LIHTSUSTAMINE

Euroopa struktuuri- ja investeerimisfondide **ühine reeglistik**

Selgemad toetuskõlblikkuse eeskirjad

Suurem **digitaaltehnoloogia** kasutamine (e-ühetegevus)

Rohkem **sihitud aruandlusnõudeid**

Lihtsamad raamatupidamiseeskirjad

Rahastamine **mitme fondi** abil



„Visual harvesting“ (graafiline ajaveeb) aitab jäädvustada inimeste lugude põhituuma.

► PAREM JA TÕHUSAM TEAVITUS

OLULISEM ROLL ÜHTEKUULUVUSPOLIITIKAS 2014–2020

Ühtekuuluvuspoliitika on vahend ELi regionaalpoliitika ja tööhõivepoliitika rakendamiseks ning hõlmab Euroopa Regionaalarengu Fondi, Ühtekuuluvusfondi ja Euroopa Sotsiaalfondi. Ühtekuuluvuspoliitika eelarve aastaks 2014–2020 on ligikaudu 352 miljardit eurot, mis moodustab umbes ühe kolmandiku ELi kogueelarvest. Euroopa elanikud pole aga alati teadlikud nende poliitikate mõjust oma kohalikele kogukondadele.

Üleeuroopaline arvamusuuring „Flash Eurobarometer“⁽¹⁾ (vt lahtrit lk 30), mis viidi 2013. aasta septembris läbi kõigis ELi riikides, et mõõta kodanike teadlikkust ja ettekujutust ELi regionaalpoliitikast, näitas selgelt, et regionaalpoliitika teadlikkuse tase on ELi liikmesriikide ja piirkondade seas väga erinev. Ehkki ELi ühtekuuluvuspoliitika saavutustest teavitamine on praegu korraldusasutuste ning programme ja projekte jälgivate toetusesaajate kohustuste seas olulisel kohal, tuleb ELi ühtekuuluvuspoliitika rahastusperioodil 2014–2020 tõhusale teavitamisele veelgi rohkem tähelepanu pöörata.

Komisjoni regionaal- ja linnapoliitika peadirektoraat on astunud ELi ühtekuuluvuspoliitika nähtavuse parandamiseks hulga konkreetseid samme. Nende seas on ka ELi regionaal-

poliitika kommunikatsiooni 2007–2013 (ja järgmiste aastate) heade tavade väline hindamine.

Selle uuringu tulemused omakorda kasvasid üle 9.–10. detsembril 2013 Brüsselis peetud konverentsiks, mis tõi kokku Euroopa struktuuri- ja investeringufondide kommunikatsiooni kaasatud ELi, riigi- ning piirkonnaametnikud. Konverentsi pealkirjaga „Telling the Story“ (Rääkides lugu) rõhutas uut lähenemist, mille puhul saab rohkemate heade kohalike tegevuste ja positiivsete mõjude konkreetsete näidetega muuta inimeste ettekujutust Euroopa Liidust.

Samuti oli konverentsi eesmärk pakkuda korraldusasutustele kasulikke näpunäiteid enne tegevuskavade kommunikatsioonistrateegia lõpetamist, mis on uute ühtekuuluvuspoliitika eeskirjade järgi kohustuslik. Teiste riikide kolleegide tööga tutvudes, ideid vahetades ja võrgutööd tehes loovad kommunikatsiooniametnikud ühiselt Euroopa tõhusama kommunikatsiooniplatvormi.

Regulatiivsest küljest on komisjon hakanud ühtekuuluvuspoliitika valdkonnas ka olemasolevat teavet ja kommunikatsioonieeskirju selgitama ning värskendama.

(1) Flash Eurobarometer: kodanike teadlikkus ja ettekujutused ELi regionaalpoliitikast.

▷ ELI REGIONAALPOLIITIKAST TEAVITAMISE HEAD TAVAD

2013. aastal tellis regionaal- ja linnapoliitika peadirektoraat ELi regionaalpoliitikast teavitamise hindamise, et teha kindlaks head tavad ELi liikmesriikides ning vaadata üle oma teavitusviisid.

Teisene uuring hõlmas kõiki ELi liikmesriike ning põhjalikult tegeleti kaheksa järgmise riigiga: Eesti, Prantsusmaa, Saksamaa, Ungari, Itaalia, Poola, Rootsi ja Hispaania.

Osa põhikriteeriumitest, mida heade tavade näidete tuvastamiseks kasutati, olid järgmised:

- ▶ selge ja lihtsa keele kasutamine;
- ▶ innovaatiline, atraktiivne, pilkupüüdev ja/või kasutajasõbralik kujundus;
- ▶ hea meediasse ja/või sihtaudientsini jõudmine;
- ▶ ELi roll on tehtud selgeks ja austatakse nähtavuseeskirju.

Hindamine tuvastas häid tavasid mitmes valdkonnas, näiteks järgmistes:

- ▶ stendifotode konkurss Eestis, mille näidet järgisid edukalt ka teised liikmesriigid;
- ▶ koolidevaheline televiktoriin Euroopa kohta Hispaanias Andaluusias;
- ▶ värvikas brošüür ühtekuuluvuspoliitika kohta, mis toimetati Saksamaal Saksimaal kõigisse kodudesse;
- ▶ teadlikkust tõstvad lühivideod Poolas ja Saksamaal Brandenburgis;

Televiktoriin Euroopa kohta Andaluusias.



- ▶ innovaatiline kampaania kunstiinstallatsioonidega ELi regionaalfondide konkreetse mõju kohta Ungaris;
- ▶ iga-aastased projektide tutvustuspäevad Prantsusmaal ja Hollandis.

Korraldusametustele jääb endiselt ülesandeks tulla toime märgatava huvipuudusega nii rahva seas kui ka meedias. Uudist väärivate lugude leidmine ja rääkimine, nt kohalikul, piirkondlikul või isegi riiklikul tasemel asjakohaste projektide kohta, on ühine väljakutse, millega seisavad silmitsi kõik regionaalpoliitika kommunikaatorid.

▶ LISATEAVE

Registreeruge RegioNetworkis ja lugege täielikku aruannet: <http://bit.ly/1fpMQ5s>

▷ TELLING THE STORY – RÄÄKIDES LUGU EUROOPA STRUKTUURI- JA INVESTEERIMISFONDIDEST 2014–2020 TEAVITAMINE

Konverents „Telling the Story” oli nii piirkondlike, riiklike kui ka Euroopa tasemel kommunikatsioonispetsialistide erakordne kohtumine.

See tõi esmakordselt kokku ELi viie struktuuri- ja investeringufondi (Euroopa Regionaalarengu Fond, Euroopa Sotsiaalfond, Ühtekuuluvusfond, Euroopa Maaelu Arengu Põllumajandusfond, Euroopa Merendus- ja Kalandusfond) eest vastutavad kommunikatsiooniametnikud. Teiste riikide ja kõigi fondide kolleegide tööga tutvumise käigus otsisid osalejad tõhusamaid viise ühi-

seks teabeedastuseks, vahetades selleks ideid ning parimaid tavasid ja tehes võrgutööd.

Ürituse jõuline sõnum oli keskenduda rohkemate konkreetsete näidete kasutamisele heade kohalike tegevuste ja positiivsete mõjude kohta, mille abil saaks muuta inimeste ettekujutust Euroopa Liidust.

Innovaatiline viis nende positiivsete lugude illustreerimiseks oli ürituse toimetis, mis jäädvustas debattide põhituumad visuaalsel kujul.



Lugude rääkimine – autor Jung Chang räägib oma kolimislugu.

Üritus tõi kokku üle 800 osavõtja kõigest 28 ELi riigist ning innustas koostööd Euroopa struktuuri- ja investeringufondide kommunikatsiooni kaasatud ELi, riigi- ning piirkonnaametnike vahel. See rajas kindla aluse kommunikatsioonistrateegiatele, mis kaasnevad ESIFI programmidega rahastusperioodil 2014–2020.

Peale riiklikest ja piirkondlikest ametiasutustest tulnud kommunikatsiooniametnike oli osalejate seas ka korraldusasutuste juhte, ajakirjanikke, sidusrühmade organisatsioonide esindajaid, ELi võrgustikke (nt Europe Direct), Euroopa Komisjoni heaks Brüsselis ning komisjoni riiklikes esindustes töötavaid kommunikatsiooniametnikke ja muude ELi asutuste esindajaid.

Konverentsi kava, esitlused ja visuaalne toimetis, sh osalejate tunnistused on saadaval Inforegion veebisaidil.

▶ LISATEAVE

<http://ec.europa.eu/telling-the-story>

http://ec.europa.eu/regional_policy/conferences/telling-the-story/visual_en.cfm

▶ ÜHTEKUULUVUSPOLIITIKAST 2014–2020 TEAVITAMISE UUED EESKIRJAD

Teavitamisel on uue määruse alusel palju suurem tähtsus, kuna on mõistetud, et kohalike projektide edu on kõige tõhusam viis teadlikkuse suurendamiseks ELi tööst ja selle positiivsetest eelistest.

Ühtekuuluvuspoliitika informatsiooni ja kommunikatsiooni uued seadusnõuded koostati tihedas koostöös ELi liikmesriikide kommunikatsiooniametnike võrguga INFORM ning need annavad korraldusasutustele ja programmi jälgimiskomiteedele selles valdkonnas suurema vastutuse.

Korraldusasutuste ja toetusesaajate põhiseisukohad on järgmised.

▶ Programmi käivitamise üritus

Iga programmi puhul peab liikmesriik või korraldusasutus korraldama käivitusürituse (ja pärast seda iga-aastase suure teavitustöö), mille eesmärk on saavutada võimalikult palju meediakäsitlust.

▶ Seitsmeaastane kommunikatsioonistrateegia

Jälgimiskomiteed peavad rakendama igale tegevuskavale seitsmeaastase kommunikatsioonistrateegia (või mitut kodanikuühiskonna organisatsiooni hõlmava ühise strateegia) kuue kuu vältel alates asjakohas(t)e kava(de) rakendamisest. Kord aastas peab jälgimiskomitee rakendamise edenemise ja tulevased kommunikatsioonitegevused üle vaatama.

▶ Uus ühtekuuluvuspoliitika veebisait või portaal

Liikmesriigid peavad looma ühe riikliku veebisaidi või -portaaali, mis annab juurdepääsu kõigile ERFi, ESFi ja Ühtekuuluvusfondi tegevuskavadele, sh toimingute loendile.

▶ Toimingute loend

Toimingute loend peab andma teavet kõigi projektide kohta arvutustabeli või XML-vormingus, et võimaldada andmeid otsida, järjestada ja eksportida. Üksikisikutest toetusesaajate nimesid tuleb andmekaitse tõttu siiski varjata. Loendit tuleb värskendada vähemalt kord kuue kuu jooksul ja seda peab tegema liikmesriik või korraldusasutus.

▶Riigi info- ja kommunikatsiooniametnikud

Iga liikmesriik peab määrama riigi info- ja kommunikatsiooniametniku, kes vastutab riikliku ühetegevuspoliitika veebisaidi või portaali loomise ja haldamise eest ning koordineerib ühe või mitme fondi kommunikatsioonitoiminguid, sh riiklikke kommunikatsioonivõrke.

▶Kommunikatsiooniametnik

Igale programmile tuleb määrata kommunikatsiooniametnik (see võib olla mitme programmi peale sama isik).

▶LISATEAVE

INFORMi võrk:

http://ec.europa.eu/regional_policy/informing/networking/index_en.cfm

Määrus:

<http://europa.eu/!Gy78UT>

▶Stendid, tahvlid, plakatid ja veebisaidid

ERFi ja Ühetegevusfondi toimingute puhul (taristu või tööd), mis saavad üle 500000 euro avalikke vahendeid, tuleb projekti rakendamise ajal paigaldada ajutised stendid või pärast lõpetamist püsitahtvel.

Kõigi alla 500000-euroste projektide puhul tuleb toetusesaaja valduse sissepääsu juurde paigaldada plakat (vähemalt suuruses A3).

Iga olemasoleva veebisaidiga toetusesaaja peab oma veebisaidil avalikkusele toimingu kohta teavet andma, panema kirja selle sihid ja tulemused ning ELilt saadud rahalise toe.

▷EUROBAROMEETRI UURING

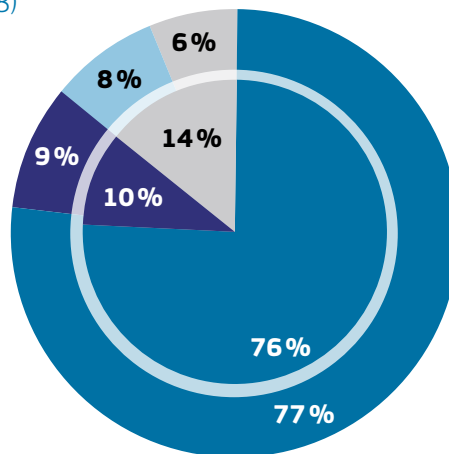
KODANIKE TEADLIKKUS JA ETTEKUJUTUS ELI REGIONAALPOLIITIKAST

Uuring viidi läbi ELi 28 liikmesriigi seas 23.–25. septembril 2013. Küsitleti 28065 inimest eri sotsiaalsetest ja demograafilistest rühmadest ning tulemusi võrreldi samasuguse, juunis 2010 läbiviidud uuringuga.

Oma piirkonnas tehtavaist investeeringuist teadlike inimeste seast oli piirkonna või linna majandusliku ja sotsiaalse arengu jaoks kaasrahastatud projektide positiivses mõjus kindel rohkem kui kolm neljandikku.

Üldine teadlikkus poliitikast jääb 34% juurde, mis on võrreldav 2010. aastal läbiviidud sarnase uuringuga. Teadlikkus on kõrgeim Poolas (80%), sellele järgnevad Leedu ja Tšehhi Vabariik (kummaski 67%).

ÜLE KOLME NELJANDIKU (77%) ELI KAASRAHASTUSEGA PROJEKTIDEST KUULNUD VASTAJATEST ARVASID, ET PROJEKTIDEL ON OLNUD POSITIIVNE MÕJU, MIDA ON VEIDI ROHKEM KUI JUUNIS 2010 (+1%).
(EL-28)



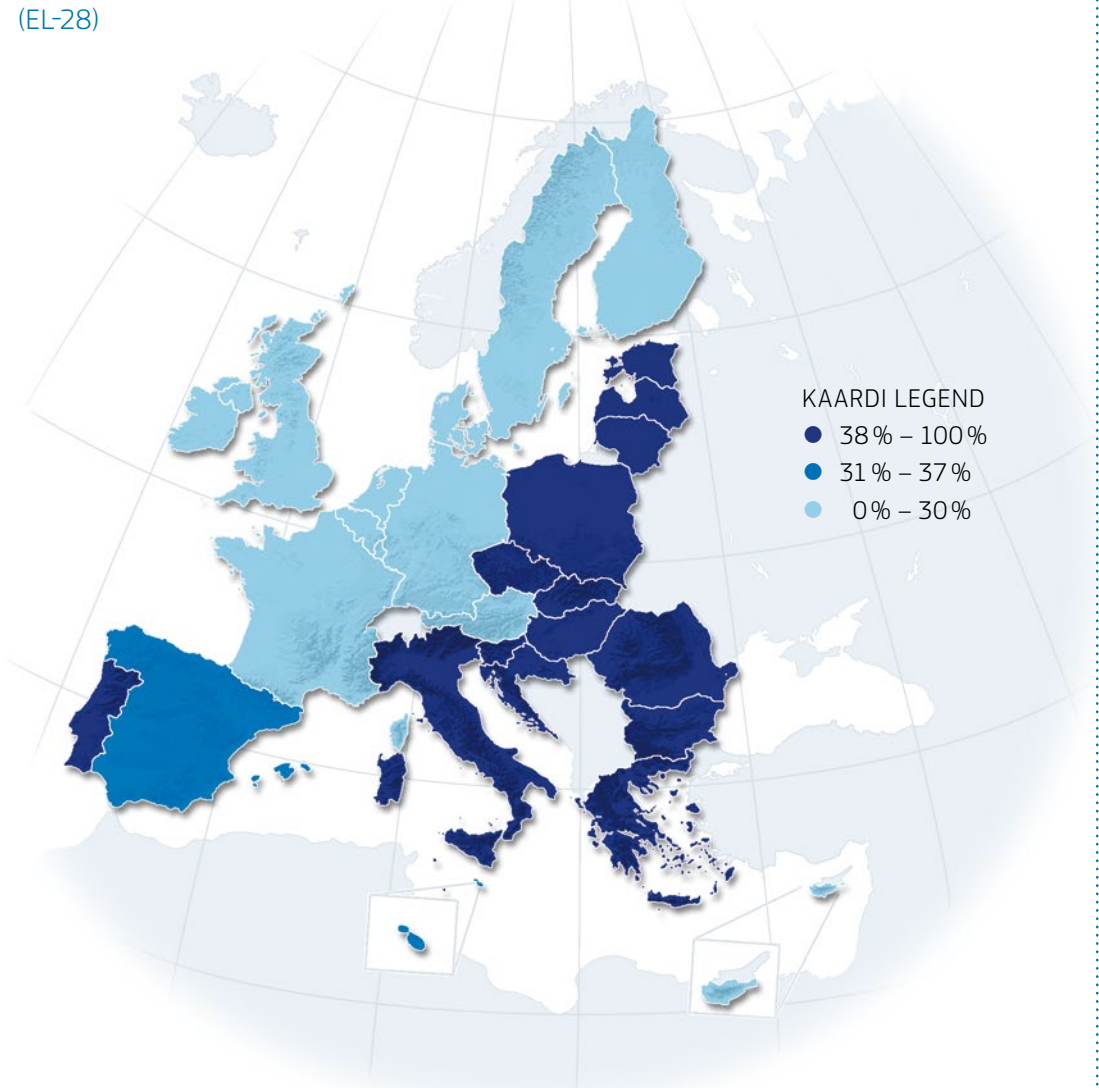
- Positiivne
- Negatiivne
- Mõju puudub
- Ei tea

Sisemine ring: FL298, juuni 2010

Väline ring: FL384, 2013. aasta september

	PL	80%
	LT	67%
	CZ	67%
	LV	65%
	SK	65%
	HU	62%
	BG	62%
	SI	60%
	EE	53%
	PT	51%
	IT	48%
	RO	46%
	HR	39%
	EL	38%
	MT	35%
	EU	34%
	ES	33%
	FR	28%
	IE	27%
	LU	27%
	CY	24%
	FI	24%
	SE	23%
	BE	17%
	AT	16%
	DE	15%
	NL	15%
	DK	13%
	UK	10%

TEADLIKKUSE TASE EUROOPA RAHASTUSTOE KOHTA PIIRKONDADELE JA LINNADELE ULATUB 80%-ST POOLAS KUNI 10%-NI ÜHENDKUNINGRIIGIS. (EL-28)



Positiivne mõju

Riigi ELi regionaalfondide toetuskõlblikkuse ja ELi kaasrahastatud projektidest teadlikkuse taseme vahel on tugev seos. Veelgi enam – tugev seos on ka ELi rahastatud projektidest isikliku kasusaamise ja projektide positiivse mõju ettekujutuse vahel.

Peamiseks teabeallikaks üldiselt kõigi ELi regionaalpoliitika kaasrahastatud projektide kohta jääb endiselt televisioon, ent riikides nagu Saksamaa ja Soome mängivad kesket rolli kohalikud ning piirkondlikud ajalehed. Iirimaa ja Ungaris nimetati peamise teabeallikana stende. Noorte inimeste seas (vanuses 15–24) peeti peamiseks allikaks aga Interneti.

Suurem osa inimesi (52%) arvab, et EL peaks investeerima kõigisse oma piirkondadesse, 42% aga ütleb, et investeerida tuleks ainult vaesematesse. See on oluline muutus võrreldes juuniga 2010, kui enamik inimesi arvasid, et EL peaks investeerima ainult vaesematesse (49%), kõigi piirkondade toetamist pidas õigeks 47% vastajaist.

Aruanne tõstab Euroopa Komisjoni kõrval esile ELi regionaalpoliitika korraldusametuste ning kodanikele saavutustest teadaandvate ning lugusid rääkivate toetusesaajate vajadust ja väärtust.

▶ LISATEAVE

Flash Eurobarometeri aruanne:

http://ec.europa.eu/public_opinion/flash/fl_384_en.pdf

▶ EUROOPA PARLAMENDI VÕTMEROLL ÜHTEKUULUVUSPOLIITIKA REFORMIMISES

2014.–2020. AASTA ÜHTEKUULUVUSPOLIITIKA VERSTAPOSTID



EP liige Danuta Hübner juhatab Euroopa Parlamendi regionaalarengu komisjoni istungit.

Lissaboni lepingu jõustumisega 2009. aastal sai Euroopa Parlamendist esimest korda ühtekuuluvuspoliitika kaasseadusandja. Euroopa Parlamendi regionaalarengu komisjoni (REGI) liikmed on uue määruse arendamises pöördelist rolli mänginud. Komisjon on võtnud kindla seisukoha veendumaks, et ühtekuuluvuspoliitika keskendub tulemustele ning arvestab ELi eesmärkide täitmisel kohalikke, piirkondlikke ja riiklikke vajadusi.

PANORAMA VESTLEB EUROOPA PARLAMENDI REGIONAALARENGUKOMISJONI (REGI) JUHTIVATE LIIKMETEGA UUE SEADUSANDLIKU PAKETI KUJUNDAMISEST.

– Vt: leheküljed 34-35 ▶

MIL MÄÄRAL VÕETI ARVESSE EUROOPA PIIRKONDLIKE ORGANISATSIOONIDE PANUST?

Euroopa kohalikud ning piirkondlikud organisatsioonid on viimase kahe ja poole aasta jooksul seadusandluseelses ning seadusandlikus tegevuses olulist rolli mänginud. Need organisatsioonid on andnud oma panuse REGI komisjonile esitatud seisukohavõtude ja esitluste kaudu ning neil on produktiivsed suhted esimehe ja raportöridega. Komisjon on nende vaateid täielikult arvesse võtnud. Kõnealused sidusrühmad on Euroopa Parlamendi jaoks olulised teabeallikad ning nende vaated ja panus on väga olulised.

„Alustame täieõigusliku kaasseadusandjana debatti, et nihutada ühtekuuluvuspoliitika fookus stabiilsuselt majanduskasvule,” ütles Euroopa Parlamendi regionaalarengukomisjoni esimees Danuta Hübner 2011. aasta oktoobris parlamentidevahelise istungi avamisel, kus osalesid EP liikmed, nende ametivennad riigi tasandil, Euroopa Komisjon ja Euroopa Liidu Nõukogu.

REGI komisjonis ning tööhõive- ja sotsiaalkomisjonis (EMPL) nimetati ametisse seitse raportööri, kes on järgmise kahe aasta jooksul toimuvatel keerulistel läbirääkimistel järelevaatajad. Kaks nn juhtivat raportööri Lambert van Nistelrooij (EPP, NL) ja Constanze Krehl (S&D, DE) aitasid kahe suurima fraktsiooni poliitilist toetust saada.

- ▶ Enne 2011. aasta oktoobrit pidasid Euroopa Parlament ja Euroopa Komisjon seadusandluseelset dialoogi. See aitas peamised poliitilised probleemid välja selgitada ja hõlbus tas poliitilisel tasemel diskussiooni. Parlamendi peamiseks mitteametlikuks aruteluforumiks määrati „Tulevase ühtekuuluvuspoliitika tööühm”. Selle tulemusena toimus mitu istungit, konsultatsiooni ja avalikku arutelu, mis peeti seliste asjaomaste osapooltega nagu vabaühendused, kodanikuühiskond, piirkondlikud organisatsioonid jne. Avalik tegutsemine võimaldas eri osapoolte vaateid arvesse võtta.
- ▶ 2012. aasta juulis nõustus Euroopa Parlament oma positsiooniga reformiettepanekute seadusandliku paketi üle läbirääkimistel. Komisjoni seadusandlikele ettepanekutele oli esitatud üle 3 000 muudatusettepaneku.
- ▶ Parlament, nõukogu ja komisjon pidasid kolmepoolseid arutelusid. Määruste kavandites jõuti kokkuleppele umbes 100 kohtumise järel.

- ▶ 2013. aasta novembris jõudis Euroopa Parlamendi regionaalarengukomisjon nõukoguga kokkuleppele, sillutades teed ELi piirkondade jaoks loodud 351,8 miljardi eurose investeerimispoliitika õigel ajal jõustumisele.

Danuta Hübner, kes juhtis kõiki nõukogu osalusel peetud istungeid alates 2012. aastast, sõnas: „Pärast rohkem kui aasta kestnud läbirääkimisi nõukogu ja komisjoniga oleme jõudnud kokkuleppele ELi regionaalpoliitika reformis, mis koondab investeeringud peamistesse majanduskasvu ning tööhõive suurendamiseks vajalikesse valdkondadesse, nagu Euroopa 2020. aasta strateegias on ette nähtud, kasutades kõikidele ELi fondidele kehtestatud ühtset reeglistikku ja lihtsustades nii oluliselt poliitikat.”

Mida tuleb veel teha?

Parlament peab oma pädevate komisjonide kaudu delegeeritud õigusaktide suhtes seisukoha võtma. Euroopa Komisjon on juba esimese ja ühe olulisima õigusakti vastu võtnud. Selleks on Euroopa partnerluse tegevusjuhend, mis sätestab tingimused partnerite kaasamiseks 2014.–2020. aasta partnerluslepingute ja programmide ettevalmistamisse ning rakendamisse.

Parlamendi REGI sekretariaat osaleb ettevalmistavate ekspertide kohtumistel ning on regulaarselt ühenduses komisjoni regionaal- ja linnapoliitika peadirektoraadiga.

Milline on parlamendi roll poliitika elluviimisel?

Üks Euroopa Parlamendi peamisi ülesandeid on analüüsimine, mida teevad peamiselt parlamendikomisjonid, mis jälgivad poliitika elluviimist. Ühtekuuluvuspoliitika erijoon on see, et Euroopa asutus, komisjon ja liikmesriigid viivad seda riikliku, piirkondliku ja kohaliku administratsiooni kaudu ühiselt ellu. Seega ei puuduta Euroopa Parlamendi tehtav poliitika analüüs üksnes Euroopa Komisjoni, vaid ka muid organeid, isegi kui lepingu kohaselt vastutab Euroopa Parlamendi ees üksnes komisjon. REGI komisjoni väljakutse on poliitika analüüsi ja hindamise parandamine laiemas kontekstis.

▶ LISATEAVE

www.europarl.europa.eu/committees/et/regi/home.html



▶ ÜHTEKUULUVUS- POLIITIKA SOTSIAALSE MÕÕTME TOETAMINE

CONSTANZE KREHL

Euroopa Parlamendi, Sotsiaaldemokraatide ja demokraatide fraktsiooni ning regionaalarengukomisjoni liige (ühissätete määruse kaasraportöör)

▶ Edukad läbirääkimised

Olen uue määruse üle peetud läbirääkimiste üldise tulemusena üsna rahul. Oleme kaks aastat tõsiselt tööd teinud ning mitte üksnes 3000 muudatusettepanekut kogunud, vaid ka kaasraportöör Lambert van Nistelrooij ja Euroopa Parlamendi läbirääkimiste meeskonnaga sadu istungeid ning nõukogu ja komisjoniga üle 90 ühise arutelu pidanud. Loomulikult on probleeme, millele oleksin teistsugust lahendust soovinud, ja institutsioonid pole alati samal arvamusel olnud, kuid jõudsimine kindlale kompromissile, mis kujundab järgmiseks seitsmeks aastaks eduka ning moodsa ühtekuuluvuspoliitika.

▶ Makromajanduslikud tingimused

Läbirääkimistel tekitasid vaidlusi makromajanduslikud tingimused ja tulemusreserv. Sotsiaaldemokraadina olen alati olnud makromajandusliku mehhanismi ühtekuuluvuspoliitikasse kaasamise vastu ja võidelnud tõsiselt selle määrusest eemaldamise eest. Kuna komisjon ja nõukogu ei toetanud meie seisukohta, kuulub see mehhanism endiselt määrusesse, kuid suutsime vähemalt artikli sõnastust oluliselt nõrgemaks muuta, mistõttu loodan, et kõnealune mehhanism ei jõustu kunagi. Liikmesriigi eelarveprobleemides ei tohiks piirkondi süüdistada.

Tulemusreservi idee on tegelikult hea, kuid kõik oleneb sellest, kuidas see praktikas töötab. Kas projektid jäävad endiselt piisavalt innovatiivseks ja leidlikuks või langetatakse standardeid, et tulemusreservile juurdepääsuks teatud eesmäärke saavutada? Minu arvates on tulemusreserv nõukogu peen lüke, et kavandamisperioodi lõpuni raha kokku hoida, ja ma ei saa seda toetada.

▶ Majanduse stimuleerimine

Majandus- ja finantskriisi ajal on ühtekuuluvuspoliitika üks tõhusamaid ELi vahendeid majanduse stimuleerimiseks, jätkusuutliku tööhõive tagamiseks ning teadusuuringute ja innovatsiooni toetamiseks. Kriisis enim kannatada saanud piirkonnad saavad ka edaspidi suuremast kaasrahastamise määrast majanduskasvu ja tööhõive edendamiseks kasu. Nagu varasematel aastatelgi, jäävad vähemarenenud piirkonnad ELi rahastamise prioriteediks ja neile piirkondadele eraldatakse üle 182 miljardi euro.

▶ Sotsiaalsete eesmärkide toetamine

Tagame uue määrusega, et sotsiaalprobleemide lahendamise investeeritakse piisavalt. Neli uue määruse temaatilist prioriteeti on seotud Euroopa Sotsiaalfondiga: jätkusuutliku ja kvaliteetse tööhõive toetamine, sotsiaalse kaasatuse edendamine, haridusse investeerimine ning institutsioonide võimekuse parem väljaarendamine. Oleme uues määruses kindlaks määranud ESFi fikseeritud kvoodi – 23,1% ülemaailmsest ressursist tuleb Euroopa Sotsiaalfondi eraldada. See on mõne liikmesriigi jaoks väga suur tõus ja tagab ühtekuuluvuspoliitika sotsiaalsele mõõtmele õigel tasemel toetuse.



▶▶ INVESTEERIMIS- STRATEEGIA EUROOPA MAJANDUSE MUUTMISEKS

LAMBERT VAN NISTELROOIJ

Euroopa Parlamendi, Euroopa Rahvapartei (kristlike demokraatide) fraktsiooni ja regionaalarengukomisjoni liige (ühissätete määruse kaasraportöör)

▶Virtuaalse revolutsiooni lähenemine

Uus määrus ja selle aluseks olev ulatuslik strateegia kujutavad endast ühtekuuluvuspoliitika elluviimise viisi poolest virtuaalset revolutsiooni. Keeruline on olnud uut strateegia rakendamise viisi liikmesriikidele arusaadavaks teha ja veenda neid seda kasutama.

Kinnitasime, et uus lähenemine ei ole varasema sarnane. Raha saamiseks tuleb täita eeltingimused. Raha investeeritakse tõhusalt valdkondadesse, mis aitavad Euroopa majandust ülemaailmses plaanis taaselustada. Pidasime liikmesriikidega paljudel kolme osalejaga kohtumistel keerulisi läbirääkimisi ja nägime vaeva, et strateegiat õigel kursil hoida.

▶Euroopa „äriplaan”

Ühtekuuluvuspoliitika on praegu Euroopa peamine investeerimisstrateegia. Nimetaksin seda osaks äriplaanist, mille eesmärk on arendada piirkondade potentsiaali ja muuta Euroopa jälle maailma majanduses juhtivaks jõuks.

Selle strateegia oluline osa on arukas spetsialiseerumine. Aitame piirkondadel rahastamise abil sellistes strateegilistes valdkondades areneda, mis toovad kasu nii neile kui ka kogu Euroopale. Nii saavad nad teiste piirkondade oskuste baasist täiendavat kasu lõigata. Mina näen seda kui tippasemele viivat treppi, kus uued piirkonnad saavad oma andeid arendada, et Euroopa rohkem arenenud piirkondade tasemele tõusta.

▶Kokkulepitud prioriteetidele keskendumine

Teemale keskendumine toob esile valdkonnad, millesse Euroopa peab investeerima ja milles tuleb parim olla, et oma positsioon maailmas taastada. Uus lähenemine toetab uurimis- ja arendustegevusse ning teadmistevaldkonna taristusse kui edasise konkurentsivõime ja töökohtade loomise ühtsesse alusesse investeerimist. Oleme määranud valdkonnad, millesse Euroopal on tarvis investeerida. Liikmesriigid ja piirkonnad saavad nende hulgast prioriteetsed tegevusalad valida.

▶Parem fondidevaheline sünergia

Järgmiste aastate põhiline väljakutse on parema sünergia saavutamine viie Euroopa struktuuri- ja investeerimisfondi ning uurimis- ja arendustööde fondide vahel. Vajame seda uut lähenemist nn uute liikmesriikide kasutamata võimaluste rakendamiseks.

Strateegiline raamistik võimaldab projektides eri fondide ressursi kombineerida. See tagab ühtse lähenemise ja poliitika tõhusa elluviimise. Ühised sätted strateegiliseks kavandamiseks ja programmeerimiseks ning ühine temaatiliste eesmärkide nimekiri sillutavad teed jagatud vastutusele Euroopa 2020 eesmärkide eest.

Meil on nüüd Euroopa 2020. aasta eesmärkidega seotud struktuuri- ja investeerimispoliitika vahendite jaoks katusmäärus. See tähendab suurt sammu suurema kohapealse ühtekuuluvuse, mõju ja nähtavuse poole kogu Euroopas. Partnerluslepingute ja rakenduskavade kaudu võtavad liikmesriigid ning piirkonnad strateegia eest omavastutuse ja kohustuvad strateegia ellu viima.

▶ SAMMUD RAHASTAMISE SUUNAS

PARTNERLUSLEPINGUD JA RAKENDUSKAVAD HAKKAVAD KUJU VÕTMA



Põllumajandustootja ja tuuleturbiini omanik Taanis Samsø saare energiaakadeemias, mis on taastuv- ja säästva energia uurimise ning vastava teabe hankimise keskpunkt.

Nüüd, kui ühtekuuluvuspoliitika seadusandlik pakett on heakskiidu saanud ja jõustunud, on tähelepanu koondunud partnerluslepingute ning rakenduskavade heakskiitmisele ja rakendamisele. Paljudelt liikmesriikidelt oodatakse veebruaris partnerluslepingute kavandi ametlikku esitamist. Need lepingud peavad olema kooskõlas ELi majanduskasvu eesmärkide ja Euroopa 2020. aasta strateegiaga.

Ettevalmistused arenevad jõudsalt

Partnerluslepingute (PA) ja rakenduskavade (OP) ettevalmistuse kiirendamiseks on juba palju ära tehtud. 2012. aasta juunis kutsus komisjon liikmesriike üles mitteametlikule dialoogile, et arutada järgmise perioodi kavandamist. 2012. aasta lõpus saatis komisjon kõigile liikmesriikidele seisukohavõtted, milles tõi välja oma vaated Euroopa struktuuri- ja investeerimisfondide (ESI) arendamisvajaduste ning rahastamisprioriteetide kohta igas liikmesriigis.

Selle mitteametliku toiminguga sooviti tagada, et piirkondade majanduskasvu, konkurentsivõimesse ja tööhõivesse investeerimine algab kohe uue perioodi algusest.

Liikmesriigid on mitteametliku dialoogi võimalust täielikult ära kasutanud ja paljud neist on oma partnerluslepingute ettepanekud hoolikaks analüüsiks komisjoni ekspertidele edastanud. Kavandite ja paljudel juhtudel ka OPde ettepanekute kohta saadeti liikmesriikidele mitteametlikud tähelepanekud.

Paljud liikmesriigid on praeguseks oma partnerluslepingutega üsna kaugele jõudnud ja komisjon loodab need kiiresti vastu võtta, võimaldades nii kohapeal aegsasti investeerimist alustada.

Partnerluslepingute peamine nõue – täpsem Euroopa 2020. aasta eesmärkidega ühtlustamine

Partnerluslepingu prioriteetid tuleb ühtlustada täpselt Euroopa 2020. aasta eesmärkidega, mis on arukas, jätkusuutlik ja kaasav majanduskasv. Kõik liikmesriigid peavad kindlasti aru saama vajadusest koondada ressursid peamistesse majanduskasvu valdkondadesse, et vältida rahastamise killustumist mitme eesmärgi vahel. Reformitud ühtekuuluvuspoliitikaga aastateks 2014–2020 kaasneb ka ELi üldine majanduspoliitika koordineerimine, mida jälgitakse Euroopa poolaasta tegevuse kaudu.

Üldise poliitika koordineerimise täiendamiseks võimaldavad määrused aastatel 2014–2020 mitme fondi abil rahastatavaid programme kavandada. Programmide koguarv langeb seetõttu 363-lt 311 OP-le, millest kolmandik peaks olema mitme fondi abil rahastatav. Asjaomased komisjoni talitused teevad ühise lähenemise lihtsustamiseks liikmesriikidega tihedat koostööd.

Innovatiivne mõtlemine

Investeeringud koondatakse aruka majanduskasvu nime all innovatsiooni ja teadusuuringutesse, digitaalarengu tegevuskavva ning VKEde toetustesse. Paljud piirkonnad on nüüd aruka spetsialiseerumise meistrid – nad kasutavad oma potentsiaali majanduse ümberkujundamiseks ning valmistavad praegu ette piirkondlike teadusuuringute ja innovatsiooni strateegiaid arukaks spetsialiseerumiseks (RIS3), mis hõlmavad nii innovatsiooni kui ka IKTd.

Teadusuuringute ja innovatsiooni, eriti ettevõtjate teadustegevuse prioriteediks seadmine on varasemate kavandamisperioodidega võrreldes valdkonda investeerimist oluliselt suurendanud. Osa liikmesriike on esitanud programme, millel on selge seos digitaalrajanduse ja innovatsiooniga.

Peaaegu kõik liikmesriigid täheldavad tänu riiklike ning piirkondlike majanduskasvu strateegiate rakendamisele väikeste ja keskmise suurusega ettevõtjate (SMEd) konkurentsivõime suurenemist, kuid paljudel juhtudel ei keskenduta suurema lisaväärtusega tegevustele, mis tagavad kõige jätkusuutlikuma pikaajalise majanduskasvu.

Väikeste ettevõtjate rahastamine on mitmes liikmesriigis jätkuvalt üks suurimaid probleeme ning Euroopa Nõukogu 2013. aasta oktoobri järeldustes oli säte, mille kohaselt tuleks Euroopa struktuuri- ja investeerimisfondide (ESIF) kavandamisläbirääkimisi kasutada selleks, et suurendada aastatel 2014–2020 märkimisväärselt ELi üldise toetuse maksmist neist fondidest VKEdele mõeldud võimendusega rahastamisvahendite tarbeks ning vähemalt kahekordistada toetust riikides, kus tingimused on keerulised. See on vajalik krediidivoo säilitamiseks.

Komisjon on julgustanud liikmesriike hindama, kuidas rahastamisvahendeid selles kontekstis parimal viisil ära kasutada, soovitudes liikmesriikidel teha eelhindamine, mis teeb kindlaks turutõrked või mitteoptimaalsed investeerimisolukorrad, vastavad investeeringuvajadused, võimaliku erasektori osaluse ja rahastamisvahendi kasutamisest tuleneva lisaväärtuse.

Euroopa struktuuri- ja investeerimisfondide programm võib panustada riiklikul, piirkondlikul, riikidevahelisel või piiriüle-

” Olen veendunud, et programm on midagi enam kui individuaalsete projektide kogum. Programm peab asjaomase piirkonna jaoks järgmisteks aastateks tugeva strateegilise arengu visiooni esitama. Projektid peavad seda visiooni järgima. ”

VOLINIK JOHANNES HAHN

sel tasandil loodud rahastamisvahenditesse, mida hallatakse kas otse korraldusasutuses või selle vastutusel. See võib panustada ka ELi tasandil loodud rahastamisvahenditesse, mida haldab komisjon. Ettenähtud rahastamisvahendite rakendamiseks on loodud konkreetset sätteid, mis kombineerivad ESI fonde teiste ELi eelarve allikate ja EIP/EIFI ressursiga, et stimuleerida VKEdele pankadest laenu andmist.

Roheline Euroopa

Kolm ühtekuuluvuspoliitika temaatilist eesmärki on suunatud jätkusuutliku majanduskasvu saavutamisele. Need eesmärgid on järgmised: süsinikuvaese majanduse poole liikumine, kliimamuutustega kohanemise, ohuennetuse ja riskijuhtimise edendamine, keskkonnakaitse ning ressursitõhususe edendamine. Neid eesmäärke võis märgata ka mitme liikmesriigi partnerluslepingutes, kus energia, kliimamuutused ja keskkond on edukalt üldisse majanduskasvu strateegiasse ning arendamisvajaduste hindamisse kaasatud.

Mitu liikmesriiki panevad erilist rõhku kas energiatõhususele või taastuvenergiale. Osa liikmesriike on kombineerinud aruka ja roheline majanduskasvu, integreerides keskkonna, energia ning kliimamuutuste teemad aruka spetsialiseerumise lähenemistesse.

Paljudel juhtudel ei arvestata aga piisavalt säästva arenguga ning puuduvad praktilised elemendid, mis tagavad tegelikult kõikjal kliima-, energia- ja keskkonnaaspektide arvesse võtmise.

Transpordi puhul on selge, et peaaegu kõik liikmesriigid peavad praegu uues määruses esitatud strateegilisemat lähenemist positiivseks sammuks edasi. On aga väga oluline luua tõsiseltvõetavad riiklikud transpordistrateegiad, millel on selged koordineerimismehhanismid, mis loovad üleeuroopalistes transpordivõrkudes Euroopa ühendamise rahastuga sünergia, et vältida ahvatlust investeerida väikestesse eraldiseisvatesse ja vähest mõju avaldavatesse projektidesse, nagu kohalike teede rajamine.

Investeeringimine inimestesse

Esimest korda on Euroopa Sotsiaalfondil üldistes ühtekuuluvuspoliitika kulutustes minimaalne garanteeritud osa. Tuleb kindlasti tagada, et riiklikul tasandil järgitakse põhimõtet, mille kohaselt kulutatakse 20% fondi rahast vahendite sihtotstarbe määramisel sotsiaalse kaasatuse temaatilise eesmärgi saavutamisele.

Enamikus liikmesriikides võib juba täheldada kaasava majanduskasvu temaatilistele eesmärkidele keskendumist. On olemas selged aluspõhimõtted, mis on seotud investeeringutega tööhõive taseme suurendamisse, eriti noorte, naiste ja eakate töötajate hulgas, vaesuse vähendamise toetamisse aktiivse kaasamise kaudu, hariduses seatud eesmärkide saavutamisse ning elukestvasse õppesse.

Teatud valdkondades, nagu tervishoid, on üks peamistest probleemidest, millega liikmesriigid peavad tegelema, taristusse investeeringute vajaduste kaardistamine. See peaks andma oma panuse vaesuse vähendamise eesmärgi saavutamisse, suurendades juurdepääsu tervishoiuteenustele.

Romade ja teiste tõrjutud kogukondade toetamine on üldine poliitiline prioriteet. Seega on oluline partnerluslepingus kindlaks määrata, kuidas asjaomased ESI fondid nelja romade integreerimise eesmärgi (haridus, tööhõive, tervishoid ja eluase) saavutamisse panustavad, tehes seda arvestavate tegevuste kaudu või otse, kuid mitte eraldi rahastamise teel.

Suurem keskendumus tulemustele

Tulemustele keskendumisel tuleb OPdes ERFi, ESFi ja Ühtekuuluvusfondi jaoks selged ning konkreetsed eesmärgid seada. See muudab oluliselt paljusid programme.

Seni esitatud vähestest OPde kavanditest selgub, et konkreetseid eesmärgi on keeruline sõnastada. Mõne programmi puhul ei ole kindel, kuidas eriti sotsiaalsesse taristusse, transporti ja turismi tehtavad investeeringud aitavad programmi eesmärgi saavutada. Samas on programmi loonud ametiasutuste ja komisjoni mitteametlikud kohtumised üldiselt konstruktiivsed olnud ning programmide teised versioonid esimesest oluliselt paremaks osutunud.

Senine kogemus on näidanud, et tulemusele keskendumise nõue on kõikide programmitüüpide puhul järgitav, isegi kui programmid on konteksti ja rahasumma poolest väga erinevad.



Teadmiste praktikas rakendamise laboratooriumi projekt, mille eesmärk on arendada hariduse ja töökoha jaoks välja teooriaid, vahendeid ning praktilisi mudeleid (Soome).

„Peame kohe investeerima ja tegema kõik endast oleneva, et vältida programmide alguse edasilükkumist. Siiski peavad need olema kvaliteetsed programmid, millel on tugev arenguvision. Komisjon ei ohverda kiiruse nimel kvaliteeti.“

VOLINIK JOHANNES HAHN

Tulemusraamistik on samuti uus element. Tulemusraamistikku saab koostada ainult siis, kui programmi sekkumise loogika, finantsstruktuur ja prioriteetsete valdkondade väljamaksed on selged. Teisisõnu saab tulemusraamistikke välja arendada programmi kavandamise üsna hilises järgus.

Tulemusraamistike peamine probleem on indikaatorite kvantifitseeritud sihtide fikseerimine piisavalt kõrgele ambitsioonitasemele.



Tähtajad

20. detsembril 2013 vastu võetud nn ühissätete määruses on toodud PAde ja OPde esitamise ning vastuvõtmise tähtajad.

Kõik liikmesriigid esitavad oma partnerluslepingu komisjonile 4 kuu jooksul alates määruse jõustumisest. Komisjon saadab omakorda 3 kuu jooksul alates PA esitamise kuupäevast tähelepanekud ning võtab lepingu hiljemalt 4 kuud pärast selle esitamist vastu, eeldusel et liikmesriik on komisjoni tehtud tähelepanekud piisavas mahus arvesse võtnud. See tähendab, et üldreeglina võidakse PAd **vastu võtta 2014. aasta augusti lõpuks**.

Rakenduskavad tuleb liikmesriikidel esitada hiljemalt 3 kuud pärast PA esitamist. Komisjon saadab 3 kuu jooksul alates OP esitamise kuupäevast tähelepanekud ning võtab OP hiljemalt 6 kuud pärast selle esitamist vastu, eeldusel et liikmesriik on komisjoni tehtud tähelepanekud piisavas mahus arvesse võtnud. Üldreeglina peaks komisjon seega OPd **hiljemalt 2015. aasta jaanuari lõpuks vastu võtma**.

Komisjon teeb jätkuvalt liikmesriikidega tihedat koostööd tagamaks võimalikult paljude PAde ja OPde vastuvõtmine praeguse komisjoni mandaadi alusel, et investeeringuid oleks võimalik kiiresti suunata.

DELEGEERITUD ÕIGUSAKTID JA RAKENDUSAKTID

Lissaboni lepinguga kehtestati uus süsteem, mis võimaldab komisjonile väikeste seadusemuudatuste tegemiseks piiratud õigused delegeerida, eeldusel et need ei mõjuta Euroopa Parlamendi ja nõukogu vastuvõetud nn peamisi õigusakte. Neid nimetatakse delegeeritud õigusaktideks ja rakendusaktideks. Komisjon plaanib kogu ühtekuuluvuspoliitika paketi volitused viieks delegeeritud õigusaktiks jagada ja kolm neist enne EP valimiste vaheperioodi algust avaldada (asjaomase institutsioonidevahelise kokkuleppe kohaselt 14. märtsil). Üks delegeeritud õigusaktidest on Euroopa tegevusjuhend.

Euroopa tegevusjuhend – tugevdatud partnerluse lähenemine kavandamisele ja raha kulutamisele

Tegevusjuhend sätestab ühise standardite kogumi partneritega konsulteerimise, koostöö tegemise ning dialoogi pidamise parandamiseks Euroopa struktuuri- ja investeerimisfondide rahastatud projektide planeerimise, rakendamise, jälgimise ning hindamise käigus.

Liikmesriigid peavad tugevdama koostööd selliste ESI fondide raha kulutamise eest vastutavate ametiasutuste ja projektipartnerite vahel nagu piirkondlik, kohalik, linna ning muu ametiasutus, ametiühingud, tööandjad, vabaühendused ja sotsiaalset kaasatust, soolist võrdõiguslikkust ning mittediskrimineerimist edendavad organid.

Kõik liikmesriigid peavad 2014.–2020. aastaks komisjonile esitatavate rahastamisprogrammide lõpetamisel neid reegleid järgima.

Tegevusjuhend jõustub üksnes juhul, kui nõukogu ja EP ei esita kahe kuu jooksul pärast selle Euroopa komisjonis vastuvõtmist (7. jaanuar) ühtki vastuväidet.

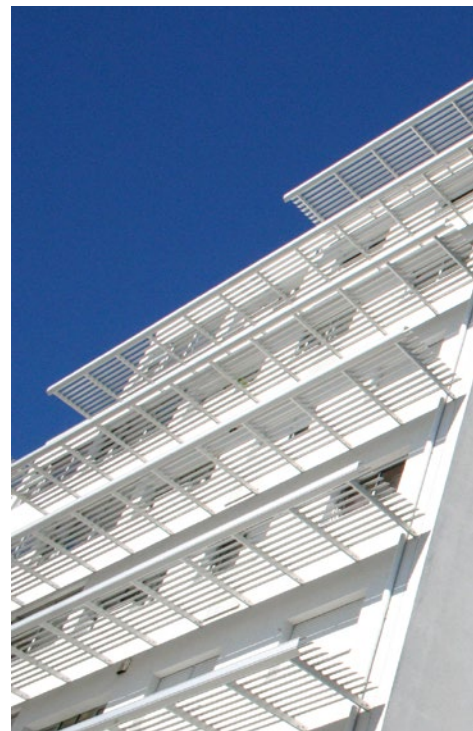
▶ LISATEAVE

http://ec.europa.eu/regional_policy/what/future/index_et.cfm

▶ ÜHTEKUULUVUS- POLIITIKA PIKAAJALISED JA KUMULATIIVSED SAAVUTUSED

HINDAMINE AASTAST 1989 TÄNAPÄEVANI

Komisjon on uue ühtekuuluvuspoliitika kavandamisperioodi planeerides silmas pidanud ka ühtekuuluvuspoliitika pikaajalisi saavutusi.



Hiljutise katsehindamisega hinnati ühtekuuluvuspoliitika programmide pikaajalisi ja kumulatiivseid saavutusi ELi 15 piirkonnas alates 1989. aastast kuni tänapäevani. Hindamine annab ka hulganisti soovitusi tulevaste arengute tarbeks, toetades poliitika suunda aastatel 2014–2020.

Hindamise tegi Euroopa poliitikate uurimiskeskus koos Londoni majanduskooliga. Iga uuritud piirkonna kohta loodi lõpparuanne ja põhjalikud juhtuuringu aruanded, mis avaldati Info regio veebisaidil.

Peamised tulemused


- ▶ Enamik vähemarenenud piirkondade varaseid programmide strateegiaid keskendusid taristu loomisele lootuses, et see toob kaasa majanduskasvu, nagu tollal sageli eeldati. Paljudel juhtudel paranes majanduskasv märgatavalt, kuid võis täheldada ka liigse võimsuse rakendamist ja vähest tähelepanu majanduskasvu pikaajalisele säilitamisele. Hiljem – alates 2000. aastast – jõuti arusaamisele, et on vaja investeerida inimkapitali, innovatsiooni ja erasektoris.
- ▶ Paljudes strateegiates keskenduti valdavalt turismile ning taristusse investeerimine aitas neil piirkondadel turismi edendada. Hindamisest järeldub aga, et turism ei ole tavaliselt piisav suure majanduskasvu allikas.

- ▶ Paljud piirkonnad investeerisid sotsiaalsesse ühtekuuluvusse, kuid selliste investeeringute pikaajaline jätkusuutlikkus on majanduskasvu puudumise korral vaieldav.
- ▶ Mitmel enamarenenud piirkonnal oli probleeme struktuuri kohandamisega. Algusaegadel investeeris osa piirkondi jätkuvalt traditsioonilistesse väheseid oskusi nõudva tööga tegelevatesse ettevõtetesse ning hakkasid alles hilisemal kavandamisperioodil innovatsiooni ja haridusse investeerima. Struktuurilist kohandamist ei ole võimalik saavutada ühe kavandamisperioodi jooksul.

Aja jooksul piirkondlike vajaduste ja probleemidega tegelemine

1980. aastate lõpus olid peamised vajadused järgmised: kõigi majandus-, sotsiaalsete ja keskkonnaindikaatorite ebapiisav areng, rahvastiku hõre asustus või ääremaal elamine, nõrk majanduslik baas plaanimajanduselt ülemineku või põllumajandusele või traditsioonilistele tööstustele spetsialiseerumise tõttu ning ruumilise või tööturu tasakaalu puudumise mõjud.

Aja jooksul suutsid osa piirkondi esialgsed probleemid lahendada, osa aga mitte. Suurimaid edusamme tehti põhiliste avalike teenuste ja transpordi taristu loomise ning eluks vajalike avalike teenuste osutamise vallas. Erinevatest vajaduste tüüpidest on poliitika kõige vähem muutnud erasektori teadus- ja arendustegevuse madalat taset.



Elamupiirkonda Vila d'Este Portugalis Nortes renoveeriti põhjalikult tänu ERFi rahastamisele. Peale struktuuriliste paranduste kaudu saavutatud energiatõhususe kasvu muutis põhjalik iluremont piirkonna elanike ja külastajate jaoks atraktiivsemaks.

HINDAMISE OSALENUD PIIRKONNAD

Vähemarenenud: Saksi-Anhalt (DE);
Lääne-Kreeka (EL); Galicia (ES);
Andaluusia (ES); Campania (IT);
Norte (PT)

Vähemarenenud 1989. aastal,
kuid nüüd enamarenenud: Iirimaa;
Nord-Pas de Calais (FR); Basilicata
(IT); Burgenland (AT); Algarve (PT);
Ida-Soome (FI)

Enamarenenud: Nordrhein-
Westfalen (DE); Akvitaania (FR);
Kilde-Inglismaa (UK)

Osa piirkondi otsustas 1980. aastate lõpus, et juurdepääsetavus ja side on põhiprobleemid, ning määras need prioriteetseteks valdkondadeks, kuid selliste otsuste tõttu pöörati piirkondade tootmisstruktuuri muutmise olulisusele liiga vähe tähelepanu.

Vähemarenenud piirkondade strateegiad oli laiahaardelised, keskendudes taristule, inimkapitali investeerimisele ja ettevõtlusele. Nii oli see kogu uurimisperioodi jooksul, kuid aastatel 2000–2006 hakati pöörama suuremat tähelepanu konkurentsivõimelisusele ning teadus- ja arendustegevusele ning innovatsioonile.

Enamarenenud piirkonnad laiendasid strateegiaid, mis keskendusid ettevõtete arendamisele varustamise ja nõudluse toe ühendamise, klasterite ülekantud vahendite kombineerimise, uute idufirmade ja individuaalsete ettevõtete toetamise ning teadus- ja arendustegevusele ning innovatsioonile üha suurema tähtsuse omistamise kaudu.

Programmi loonud ametiasutuste võimet realistlikke sihte seada ja õigel ajal programmi elluviimise viise tuvastada tuleb edaspidi parandada. Sihtide hindamisega oli üldiselt raskusi, kuna ametiasutused ei saanud aru, millised olid varasematel perioodidel programmi sekkumiste tegelikud saavutused. Selle põhjus seisnes seiresüsteemide esitatud teabe varieeravas kvaliteedis ja põhjalike järelhindamiste puudumises.

Ühtekuuluvuspoliitika saavutused

Ühtekuuluvuspoliitika oli tõhusam suuremahulise füüsilise taristu, keskkonnaga seotud edusammude ning kohaliku äri- ja innovatsioonitaristu puhul. Piirkondadel oli probleeme struktuurilise kohandamise, äritegevuse toetamise, innovatsiooni ja kogukonna arendamisega. Poliitika on samas olnud kasulik piirkondlike vajaduste katmiseks pikemas perspektiivis.

See, et 15 piirkonda tegid suure hulga arenguprobleemide lahendamisel erineval määral edusamme, on osalt loomulik, arvestades programme piiratud käsitusala ja kõikide probleemsete valdkondadega tegelemise keerukust. See tõstatatakse aga siiski küsimusi programme täiendavuse ja nende laiemate siseriiklike avalike poliitikatega seostatuse kohta.

Ühtekuuluvuspoliitika hõlbustas kõikjal **lirimaa** majanduse ümberkorraldamist. Positiivset majanduse ümberkorraldust seostati riigi majanduse integreerimisega laiemale ülemaailmsetele turgudele. See võib mõjutada tehtud paranduste vastupanuvõimet, arvestades riigi integreerimist ülemaailmsetesse majandusvõrkudesse, mida mõjutavad nii majanduskriis kui ka riigi enda majandusraskused.

Teises piirkondade rühmas, kuhu kuulusid **Algarve**, **Andaluusia** ja **Galicia**, korraldas ühtekuuluvuspoliitika piirkondlikud majanduse ümber, mis peegeldus koos ülejäänud ELiga ka SKP lähenemises ning parandas tööjõuturu indikaatoreid, kuid ei mõjutanud jätkusuutlikult piirkondade pikaajalisi arengu-

Lennutehnoloogia park Aerópolis, mis on osa innovatsiooni ja äritegevuse arendamise toetusprogrammist (Andaluusia, Hispaania).



Ion Channel Biotechnology Centre lirimaa piirialal.



väljavaateid ja vastupanuvõimet. Neis piirkondades panustas poliitika suurtesse edusammudesse piirkondliku taristu loomises ja avalike teenuste osutamises. Majanduse ümberkorraldamine põhines aga suuresti turismil ja teenustel, samas kui tootlikkuse ja kõrge lisaväärtusega klastrid jäid regionaalse majanduse segmentide tasemele, moodustades piirkondlikust SKPst ning tööhõivest üsna väikese osa.

Enamikus piirkondades – [Akviitanias](#), [Basilicatas](#), [Campanias](#), [Lääne-Kreekas](#), [Nortes](#) ja [Saksi-Anhaltis](#) – hõlbus poliitika konkreetsetele valdkondadele üleminekut, avaldamata laiemat mõju majanduskasvule ja tööhõivele (välja arvatud Basilicatas) ning jättes suuremad vajadused endiselt katmata.

Ülejäänud piirkondades – [Burgenlandis](#), [Nordrhein-Westfalenis](#), [Kirde-Inglismaal](#), [Ida-Soomes](#) ja [Nord-Pas-de-Calais's](#) – mõjutas poliitika positiivselt laiemaid arengutegureid, toetades teatud valdkondades muutusi, kuid ei suutnud (sekumise mõõdukalt ulatust arvestades) piirkondade probleeme olulisel määral lahendada ega piirkondade majandust ulatuslikumalt ümber kujundada.

Tulevase poliitika mõjud

Uuringus esitatud selged tõendid toetavad ühtekuuluvuspoliitika suunda aastatel 2014–2020, eriti tingimusi, uut tulemus-

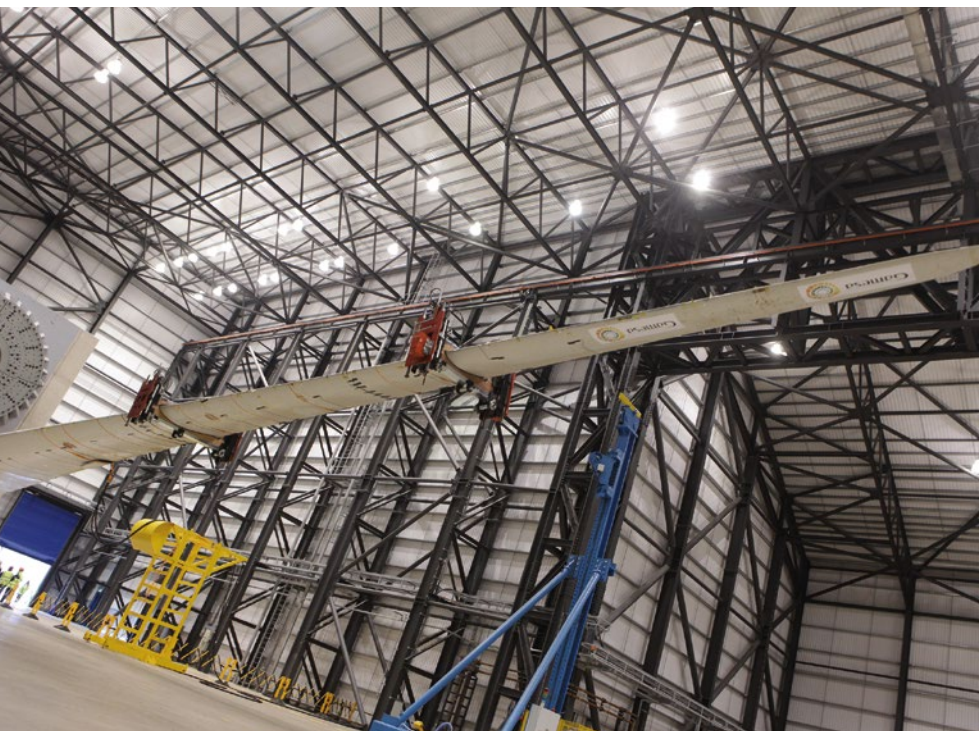
tele orienteeritust ja suutlikkuse suurendamist puudutavat. Järgmistes valdkondades on programmide loomine uuringu tulemuste kohaselt puudulik.

Programmi kujundus

Kõik juhtuuringud töid esile sellise strateegia väljaarendamise väärtuse, mis hõlmab piirkondlike vajaduste ja probleemide analüüsi, tulevikuvisioni ning mitmeaastase arengukava esitamist, mille selgete eesmärkidega asjaomased partnerid nõustusid. Allpool on toodud konkreetset juhised.

- ▶ [Stsenaariumile mõtlemise juurutamine](#) – piirkonnad peavad investeerima strateegilisse kavandamisse ning uurima piirkonna praegusi ja tulevase vajadusi eesmärgiga tuvastada sihtotstarbelise toetuse kaudu realiseeritavad võimalused.
- ▶ [Hädaolukorra lahendamise plaanide loomine](#) – strateegiad peavad olema paindlikud, et väljastpoolt tulevatest löökidest või ootamatutest võimalustest tingitud muutunud vajadustega kohaneda.
- ▶ [Pikaajaline konkurentsivõimega seotud lähenemine vastupanuvõime tagamiseks](#) – paljude piirkondade jaoks on üliolulised toetused juhaks, kui majanduslik baas muutub, et majandus löökidele paremini vastu peaks. Kuigi taristu võib endiselt vajalik olla ja turismi toetamine on mahajäänud piirkondade jaoks keskpikas perspektiivis kasulik, peaksid piirkonnad rohkem ettevõtlust ja innovatsiooni parandavatele projektidele keskenduma.

Tuuleturbiini labade katsetamise asutus
Ühendkuningriigis Kirde-Inglismaal.



Projekt Art on Chairs, RegioStarsi 2014. aasta finalist (Norte, Portugal).



- ▶ **Realistlik kavandamine** – piirkonnad peavad ajagraafiku loomisel realistlikuks jääma ja arvestama, et muudatuses võib kuluda rohkem aega kui üks programmitsükkel (sellest ka järjepidavuse vajadus), ning hoiduma liigsetest ambitsioonidest ühe programmi saavutuste suhtes, eriti kui ressursid on piiratud.
- ▶ **Võtke kavandamisel arvesse teisi samas piirkonnas ellu viidavaid investeerimisprogramme.**

Strateegiline kavandamine

Piirkondlikud ametiasutused ja liikmesriigid peavad investeerima strateegiaarenduse võimekuse loomisse, nii et programmi loonud ametiasutus saaks teha järgmist:

- ▶ mõelda pikas perspektiivis;
- ▶ suhelda sidusrühmadega ja arutada nendega avalikult strateegilisi võimalusi;
- ▶ arvestada, et poliitika elluviimiseks tuleb vaadata pikka perspektiivi ning seitsmeaastane ühtekuuluvuspoliitika kavandamine tuleb laiematesse piirkondlikesse raamidesse hõlmata;
- ▶ nõustuda, et piirkondlikud tingimused ja vajadused võivad järsult muutuda, mistõttu võib olla tarvis programme muutuste suhtes kohandada; ning
- ▶ majanduse arengu, muude poliitikate ja raha kulutamise programmide erinevate tahkudega arvestamine.

Tulemustele keskendumine

Järjestikustel programmiperioodidel pannakse programmid sageli kokku nagu sõidukid, et konkreetsetele projektidele või konkreetset tüüpi projektidele rahastust saada. Tihtipeale on need projektid ainult üldiselt majanduskasvu või piirkondliku lähenemisega seotud visiooniga ühendatud või pole selge, kuidas eesmärke realiseerida kavatsetakse. Eesmärkide seadmise järele on ilmne vajadus, et luua sekkumise loogika koos viidete tulemustele. See põhimõte tuleb kaasata arendusmudelisse, mis võimaldab mõista, kuidas piirkondlik majandus toimib ning kuidas ELi rahastatud sekkumised arendusmuutrite, trendide ja teguritega sobivad.

Programmide tulemustele keskendumise parandamiseks peaksid piirkonnad välja arendama kavandamisega seotud lähenemised, mis tuginevad otse nende aluseks olevatele arenguteooriatele. See eeldab aga poliitikast uut moodi mõtlemist. Järeelhindamine peaks peale komisjoni tehtava töö programmi loonud ametiasutuste rutiinseks tegevuseks saama. Samuti peaks hindamise rõhk nihkuma finants- ja menetlusaspektidelt tõhususele ning mõjule.

▶ LISATEAVE

http://ec.europa.eu/regional_policy/information/evaluations/index_en.cfm#15

Kogumaksumus:
EUR 3 530 000
ELi toetus:
EUR 3 000 000

▶ EUROOPA TERRITORIAALNE KOOSTÖÖ

▶ EL RAHASTAS MIINIVÄLJADE PUHASTAMIST HORVAATIA PIIRIL

EL rahastas projekti, millega tehti kahjutuks 1990. aastatel endises Jugoslaavias aset leidnud konflikti ajal Horvaatia ja Ungari piirile peidetud maamiinid. Peale kohalike elanike kaitsmise võimaldab projekt Natura 2000 looduskaitsealadel mitmesuguseid piiriüleseid projekte ellu viia ja edendab säästvat turismi.

2011. aasta alguses avastas Ungari Baranya maakonnas, mis piirneb Horvaatia Osijek-Baranja maakonnaga, varem tuvastamata miinivälja. Alad mineeriti 1990. aastatel selles piirkonnas toimunud konflikti ajal. Ungari toimis nii, nagu jalaväemiine käsitlev Ottawa konventsioon ette näeb, ning piiras potentsiaalselt ohtliku ala lõunapiiril taraga ja andis ohust teada.

2011. aasta septembris käivitati ELi rahastatav Horvaatia-Ungari projekt, mille eesmärk oli ohtlikke miinivälju uurida ja puhastada. Projekt hõlmas ka kogu ala keskkonna ELi loodusdirektiivi kohaselt ennistamist.

24-kuune demineerimisprojekt oli Ungari-Horvaatia IPA (ühinemiseelse abi rahastamisvahendi) piiriülese koostöö programmi 2007–2013 suurim projekt ja EL rahastas seda umbes 3 miljoni euroga. Projekt täiendab muid programmi kaudu keskkonna ja säästva turismi valdkondades tehtud investeeringuid.

Piirkonna uurimise käigus tehti kindlaks miinide asukoht ja määrati nende kahjutuks tegemise järjekord. Ungari pool piiri puhastati või kuulutati ohutuks 1 km² suurune ala, Horvaatia poolel aga 1,5 km² pindalaga piirkond.

Piirialadel asuvate miinide kahjutuks tegemine oli mitmesuguste Natura 2000 looduskaitsealaga seotud projektide eeltingimus.

Nüüd, kui piirkond on miinidest puhastatud, töötatakse säästva turismi edendamise nimel, arendades temaatilisi kultuuripärandisse kuuluvaid marsruute ja korraldades piirkonna ajaloole keskenduvaid jalgrattasõite.

Drava-Doonau rahvusparkis saab nüüd kaitsealal ohutult tegutseda. Ka tamme on lihtsam hooldada ja piirialadel üleujutustega võidelda. Samuti on võimalik maad põllupidamiseks kasutada.

▶ LISATEAVE

www.hu-hr-ipa.com/en/funded-project/46

▶ RUMEENIA

▶ KESK-RUMEENIAS TUGEVDATI HÄDAABITEENUSTE OSUTAMIST

Euroopa Regionaalarengu Fond (ERF) toetas hädaabiteenuste osutamist Kesk-Rumeenias, rahastades osaliselt investeeringuid varustusse ja koolitusse. Tänu uute erisõidukite hankimisele on hädaolukordadele reageerimise aeg piirkonnas oluliselt vähenenud.

Rumeenias Centru piirkonnas hädaabiteenuste osutamiseks loodud projekti abil osteti 40 uut sõidukit, sealhulgas 24 alarmsõidukit, milles on esmaabi andmiseks, tule kustutamiseks ja inimeste autost väljapäästmiseks vajalik varustus. Uute sõidukite hulka kuuluvad ka tuletõrjeautod ja masinad, millel on spetsiaalsed löikeseadmed avarii korral inimeste sõidukist vabastamiseks.

Peale selle osteti kolm sõidukit, millega saab uurida tuuma-, bioloogilist, keemia- ja radioloogilist ohtu kujutavate vahejuhtumitega toimetulekut ning millel on spetsiaalsed seadmed juhtimis- ja valvekeskuse side parandamiseks suurte õnnetuste korral.

ERFi toetatud investeeringute pakett on osa Rumeenia riiklikust strateegiast hädaolukordade lahendamiseks ja kiirabiteenuse parandamiseks kogu riigis. Alarmsõidukite koguarv piirkonnas tõusis 87-lt 127-le. Kavaga loodi kaheksa piirkondlikku juhtimis- ja valvekeskust, mis koordineerivad katastroofidele ning avariidele reageerimist, ja 647 inimest läbisid koolitusprogrammi.

Investeeringuskava on aidanud alarmsõidukite keskmist reageerimisaega märkimisväärselt vähendada – kui varem oli see maapiirkondades 48 minutit, siis praegu on see 27 minutit ja linnas 25 minuti asemel 13 minutit. Hädaabiteenuseid osutavatel sõidukitel on nüüd parem varustus, et tulla toime kaugetes mägipiirkondades talvel tekkivate keeruliste probleemidega.

„Centru piirkonna ostetud 40 uut alarmsõidukit on katastroofiolukordadele reageerimise aega oluliselt kahandanud,” sõnas Centru Regionaalarenguasutuse üldjuht Simon Crețu. „Kõrgetasemeline professionaalne varustus ja hea väljaõppe saanud professionaalsed meeskonnad on vähendanud sekkumisaega ning see on äärmuslikel juhtudel aidanud elusid päästa.”



Kogumaksumus:
EUR 8 600 000
ELi toetus:
EUR 6 140 000

▶ LISATEAVE

www.regio-adrcentru.ro/Detaliu.aspx?t=COMComunicate&eID=1154



▶KÜPROS

▶SADAMA UUENDAMINE AITAB MAJANDUST KASVATADA

Kogumaksumus:
EUR 25 300 000
ELi toetus:
EUR 21 505 000

Küprose olulisima Limassoli sadama põhjalik uuendus võimaldab sadamal vastu võtta rohkem laevu, sealhulgas uue põlvkonna ülisuuri konteinerlaevu, ja suurendab konteinerite käsitlemise võimet.

Limassoli sadam on üks Vahemere tihedaima liiklusega sadamaid ja seda on ulatuslikult laiendatud ning süvendatud, et see suudaks vastu võtta uue põlvkonna suuri reisi- ja kaubalaevu.

Uus Limassoli sadam, mis on tuntud ka kui Lemesóse sadam, hakkas tööle 1974. aastal. See ehitati vana sadama (mida praegu kasutavad peamiselt kalalaevad) ülesannete täitmiseks ja see on olnud Küprose peamine sadam alates sellest, kui Küprose Vabariigi valitsus ei suutnud enam riigi idaosas asuvat Famagusta sadamat tõhusalt kontrollida.

Limassoli sadamat läbib kaks kolmandikku kohalikust konteineriliiklusest ja see on nii kauba ümberlaadimise kui ka kogu teraviljaimpordi koht. Rohkem kui 90% riigi reisiliiklusest toimub praegu selle sadama kaudu.

Sadama läänepoolset akvatooriumi süvendati kaheetapilise projekti jooksul 16 meetrini (varem oli selle sügavus 11–14 m) ning sissepääsukanalit ja pööramisala 17 meetrini. Samuti tugevdati sadamakaisid ja lainemurdja osi.

Projekti teise etapi ehitustööd algasid 2013. aasta alguses ja nende käigus pikendati sadama läänepoolses akvatooriumis kai seinu 500 meetri võrra (praegune kogupikkus on 770 m). Teine etapp peaks lõppema 2015. aasta suvel.

Projektiga on seotud ka teine projekt, mille jooksul ehitatakse uus reisijate terminal. Koos suurendavad need projektid oluliselt Küprose olulisima sadama läbilaskevõimet. Sadamast saab suur reisi- ja kaubalaevade sõlmpunkt ning tähtis konkurent ümberlaadimisturul. Konteinerite käsitlemise võime suureneb 643 000 TEUlt aastas rohkem kui miljonile (ühikut TEU ehk *twenty-foot equivalent units* kasutatakse konteinerite mahutavuse kirjeldamiseks).

Sadama laiendamise tõttu on käivitatud ka suur teedehituse projekt, et parandada Limassoli sadama ja riigi maanteedevõrgu vahelist ühendust. Uue sadama ja Limassol-Paphose maantee ühendamise projekti tuleb kokku investeerida 126 miljonit eurot, millest 90 miljonit katab ELi ühtekuuluvusfond. Kava leevendab ka ummikuid ja vähendab sadama ümbruses reostust.

Riigi peamise sadama ehitiste uuendamine ja sadamale juurdepääsu parandamine muudab Limassoli väga tõhusaks, tehnoloogiliselt arenenud ja konkurentsivõimeliseks sadamaks ning aitab sellel Vahemere idaosas Küprose transiitkaubanduses ja kauba- ning kruisilaevade teenindamisel liidrikoha saavutada. See parandab ka ELi turule ja muudele turgudele juurdepääsetavust ning loob investeerimis- ja kaubavahetusvõimalusi.

▶LISATEAVE
www.cpa.gov.cy

▶ PRANTSUSMAA

▶ ROBOTKIRURGIAETTEVÖTTE ÄRITEGEVUS KOGUB HOOGU

Prantsuse meditsiinitehnoloogia VKE, mida Languedoc-Roussilloni JEREMIE algatuse korras kaasrahastamise kaudu toetati, saab rahvusvaheliselt üha edukamaks ja kanti hiljuti Pariisi EuroNexti börsinimekirja.

Montpellier's asuv ettevõtte Medtech SAS loodi 2002. aastal ning selle eesmärk oli arendada välja robotid, mis suudaksid aidata kirurge väga suurt täpsust nõudvatel keerulistel operatsioonidel. Ettevõtte esimene robot BRIGIT™ oli mõeldud ortopeedilistel lõikustel kasutamiseks ja see müüdi 2006. aastal ettevõttele Zimmer Inc., mis on ortopeedilises kirurgias maailmas juhtival kohal.

Seejärel arendas Medtech välja ROSA™ – uue põlvkonna laserjuhitavad kirurgilised robotkäed, mida kasutatakse neurokirurgias. Seade toetab ja täiendab täpsust nõudvatel ajuoperatsioonidel neurokirurgi tööd. 2009. aastal sai ROSA™ Euroopas turustamisloa ning USAs FDA ja Kanadas Health



Kogumaksumus:
EUR 22 000 000

ELi toetus:
EUR 4 500 000

Canada heakskiidu. Seadet kasutavad nüüd juhtivad neurokirurgid mitmes Euroopa, Põhja-Ameerika ja Aasia haiglas. Ettevõtte tegeleb praegu ROSA™ edasiarendamisega, et sellega oleks võimalik sama täpselt ka lülisammast opereerida.

Medtech SASil on nüüd Montpellier's 20 töötajat, kontorid New Yorgis ja Kanadas, turustajad kogu maailmas ning ettevõtte tegutseb umbes kolmekümnes riigis.

Kasvu toetamiseks hankis Medtech 2012. aasta lõpus Sorideci, SAS JEREMIE LRi ja Midi-capitali konsortsiumilt 4,5 miljoni euro ulatuses rahastust. Ettevõtte jätkab ambitsioonikat kasvu ja on seadnud 2014. aastal eesmärgiks müüki 50% võrra 3 miljoni euroni suurendada. 2013. aasta novembris kogus ettevõtte Pariisi EnterNexti börsil, mis on VKE turu edendamiseks ja kasvatamiseks mõeldud NYSE Euronexti tüdarettevõtja, esmase avaliku pakkumise teel veel 20 miljonit eurot. Lisaraha kiirendab turu arendamist ning fookuses on sellised turud nagu Itaalia, Hispaania, Saksamaa ja Ameerika Ühendriigid.

JEREMIE

JEREMIE – ühine rahastamisskeem väikeste ja keskmise suurusega ettevõtjate jaoks – on koos Euroopa Investeermisfondiga (EIF) arendatud Euroopa Komisjoni algatus. See edendab finantskorraldusvahendite kasutamist, et parandada VKEde juurdepääsu rahastamisele struktuurifondide sekkumiste kaudu. 30 miljoni eurost JEREMIE Holding Fund Languedoc-Roussilloni skeemi rahastavad osaliselt ERF (15 miljonit eurot) ja Languedoc-Roussilloni piirkondlik nõukogu (15 miljonit eurot), Prantsusmaa on korraldusasutus ning EIF vastutab halduse eest. Skeem pakub toetust kolme rahastamisvahendina: a) *laenude riskijagamisvahend* innovatiivsetele idufirmadele; b) *kaasinvesteeringisvahend* suure kasvupotentsiaaliga VKEdele; c) *portfelli garanteerimisvahend* VKEde konkurentsivõime suurendamiseks.

▶ LISATEAVE

<http://medtech.fr/en/home>

TEGEVUSKAVA

31. MÄRTS 2014

_Brüssel (BE)

RegioStarsi

auhinnatseremoonia

8.–9. SEPTEMBER 2014

_Brüssel (BE)

6. ühtekuuluvusfoorum

30. SEPTEMBER

JA 1. OKTOOBER 2014

_Brüssel (BE)

Euroopa äärepoolseimate
piirkondade foorum
(RUP foorum)

6.–9. OKTOOBER 2014

_Brüssel (BE)

OPEN DAYS

Lisateavet ürituste kohta leiate Inforegio
veebisaidi jaotisest Päevakord:

[http://ec.europa.eu/regional_policy/
conferences/agenda/index_et.cfm](http://ec.europa.eu/regional_policy/conferences/agenda/index_et.cfm)

HOIDKE ÜHENDUST

 www.ec.europa.eu/inforegio

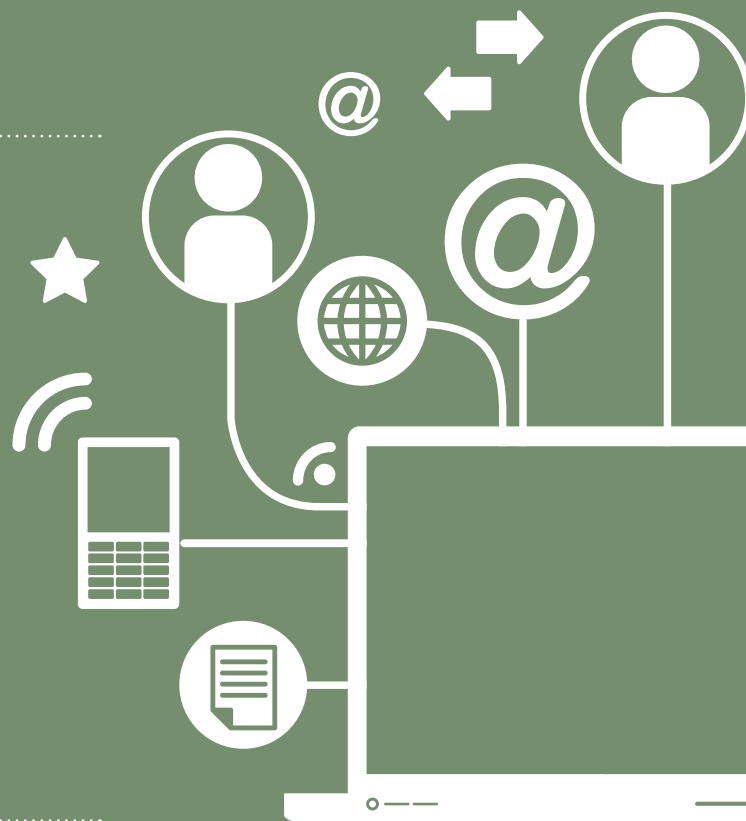
 www.twitter.com/@EU_Regional

 www.yammer.com/regionetwork
DG REGIO koostöövõrgustik

 www.flickr.com/euregional

 Liituge meie REGIOFLASH-iga
www.inforegiodoc.eu

 www.twitter.com/@JHahnEU



■ Väljaannete talitus

Euroopa Komisjon, Regionaal- ja linnapoliitika peadirektoraat
Teabevahetus – Ana-Paula Laissy
Avenue de Beaulieu 1 – B-1160 Bruxelles
E-post: regio-panorama@ec.europa.eu
Veebileht: http://ec.europa.eu/regional_policy/index_et.cfm

