

MAJANDUSTEATED

Weekly Bulletin of the Institute of Economic Research

KONJUNKTUURINSTITUUDI VALJAANNE

ILMUB KORD NÄDALAS

TOIMETUS JA TALITUS

TALLINN, Toomkooli 13, tel. 468-24

Tellimishind aastas Kr. 5.—

tühes kuukirjaga „Konjunktur“ Kr. 12.—

Üksiknumber 15 senti.



KONJUNKTUURINSTITUUDI DIRREKTOR

JA VASTUTAV TOIMETAJA

A. FULLERITS

TOIMETAJA A. TOOMS

Majandussektsiooni juhataja J. Janusson

Sektsiooni nõukogu esimees A. Meerits

Põllumajandussektsiooni juhataja J. Kurkus

Sektsiooni nõukogu esimees Prof. P. Köpp

Riigimajanduse osa toimetaja A. Keller

Nr. 50/51

Tallinn, 20. detsembril 1938

IV aastakäik

SISU:

Lk.

PÕLLUMAJANDUS	
Põllumajanduse tasuvus 1937/38. p.-a.	896
TÖÖSTUS JA KAUBANDUS	
Väliskaubandus novembris 1938. a.	907
Väliskaubanduse tulemusi k. a. 11 kuul	908
Lühtuudeid	911
LAEVANDUS	
Tallinna sadama tegevus nov. k. a.	912
Prahiturg 1938. a.	913
HINNAD	
Tähtsamad hinnad ja noteeringud	915
PÕLLUMAJANDUSSAADUSTE TURUD	
Võiturg	916
Põllumajanduslik väljavedu	916
Peekoni- ja elussigade turg	918
Tapaloomade ja lihaturg	919
Toornahkade turg	921
Kanamunaturg	922
Piimaturg	924
Teraviljaturg	925
Linaturg	927
Kartuliturg	928
Aedviljaturg	929
Kalaturg	931
Viimaseid noteeringuid	933
INFORMATSIOONI OSA	
Eesti Panga nädalaaruanne	934
VALISMINISTERIUMI VALISKAUBANDUSE OSAKONNA TÄRITÄD	
„Lietukis“ tegevuse ülevaade k. a. 8 kuul	935
Leedu-Argentiina kaubanduskokkulepe	935
Läti riiklikud metsamüügid	935
Rootsi-Belgia kaubavahetuse korraldamine	936
Rootsi hulgitüügihindade indeks langemas	936
Põllutööstusmasinate ühistegelik tootmine Rootsis	936
Rootsi tellulusimüügid suurenemas	936
Suurenenud nõudmine hõbersasenahkadele	936
Madalmaade suurkaubandusindeksi kerge tagasiminek nov. 1938	936
Muudatusi Argentiina väliskaubanduse korraldamises	937
Sveitsi hulgitüügihindade indeks kujunemine	937
Kaupade vedu Sveitsi muutub odavamaks	938
Eesti väliskaubandusbilans	938

CONTENTS:

Page

AGRICULTURE	
Profitableness of Agriculture in Agricultural Year of 1937-38.	896
INDUSTRY AND TRADE	
Foreign Trade in November, 1938.	907
Foreign Trade Results in 11 Months of 1938	908
Sundry Information	911
SHIPPING	
Tallinn Harbour in nov., 1938	912
Freight Market in 1938	913
PRICES	
Prices and Quotations	915
AGRICULTURAL MARKETS	
Butter Market	916
Exports of Agricultural Products	916
Bacon and Live Pig Market	918
Cattle and Meal Market	919
Rawhide Market	921
Egg Market	922
Milk Market	924
Grain Market	925
Flax Market	927
Potato Market	928
Vegetable Market	929
Fish Market	931
Latest Data	933
INFORMATION PART	
Eesti Pank (Bank of Estonia) — Weekly Return	934
FOREIGN TRADE DEPARTMENT INFORMATION	
Activity of „Lietukis“ in 8 Months of 1938	935
Lithuanian-Argentine Trade Agreement	935
Latvian State Forest Sales	935
Swedish-Belgian Trade Negotiations	936
Decline in Swedish Wholesale Price Index	936
Cooperative Production of Agricultural Machinery in Sweden	936
Swedish Cellulose Sales Increasing	936
Increasing Demand for Silver Fox Furs	936
Slight Setback of the Netherlands' Wholesale Trade Index in November, 1938	936
Alterations in Argentine Foreign Trade Arrangement	937
Development of Swiss Wholesale Price Index	937
Cheaper Freight Rates to Switzerland	938
Estonian Trade Balances	938

Järgmine Majandusteade nr. ilmub 3. jaanuaril 1939.

PÖLLUMAJANDUS

PÖLLUMAJANDUSE TASUVUS 1937/38. p.-a.¹⁾

PROFITABLENESS OF AGRICULTURE IN AGRICULTURAL YEAR OF 1937—38.

Agr. F. Sööt.

Vaatlustalundid. Eelkokkuvõte põllumajanduse tasuvus- ja tululoludest 1937/38. põllumajandusaastal on koostatud 150 raamatupidamistalundi andmeil.

Vaatlustalundid on ositatud 4 rühma tulundusmaa järgi, milleks arvati põllu-, aia-, heina-, karja- ja metsamaa.

Väiketalundid	—	alla 20 ha tulundusmaaga
Normaaltalundid	—	20—30 „ „
Täistalundid	—	30—50 „ „
Suurtalundid	—	üle 50 „ „

Ka on toodud andmed rühmitatult P.-Eesti (Viru-, Järva-, Harju-, Lääne- ja Saaremaa) ja L.-Eesti (Pärnu-, Viljandi-, Tartu-, Valga- ja Võru-Petserrimaa) kohta.

1937/38. p.-a. eelkokkuvõttes on vaatlustalundi keskmine suurus 36,19 ha, seega 1,15 ha väiksem kui m. a. Keskmine suurus on suurtalundis veidi madalam m. a. tasemest, kuna väike-, normaal- ja täistalundite rühmas on see m. a. tasemel.

P.-Eestis on 73 vaatlustalundit keskmise suurusega 34,3 ha ja L.-Eestis — 77 vaatlustalundit keskmise suurusega 38,0 ha.

Talundite arv ja keskmine suurus.

Number and Average Size of Farms.

I	Eelkokkuvõte, 1937/38. arveaast.		1936/37. arveaasia lõpl. andmed	
	Vaatlustalundite arv	Tulundusmaad keskmiselt talundile	Vaadustalundite arv	Tulundusmaad keskmiselt talundile
Kuni 20 ha	33	14,67	70	14,52
20—30 „	35	24,50	62	24,88
30—50 „	52	39,65	104	39,37
50 ha ja üle	30	67,52	64	71,04
Kokku ja keskmiselt	150	36,19	300	37,34
Põhja-Eesti	73	34,31	.	.
Lõuna-Eesti	77	37,98	.	.

Talundite kapitalid.

Farms' Capitals.

Raamatupidamistalundite kapitalid on hinnatud (seisuga 1. V 37) üksikas-

jaliselt igas vaatlustalundis soetamisväärtuse järgi, s. o. kas kohalike keskmiste turuhindade või valmistuskultude alusel.

(Vt. tabel 2.)

¹⁾ Eelkokkuvõte taluraamatupidamise andmeil. Preliminary Estimates According to Farm Accounts.

Aktivakapitali tuli 402 kr. tulundusmaa ha kohta, P.-Eestis — 345 kr. ja L.-Eestis — 456 kr.

Talundkapitali oli vaatlustalundite keskmiselt 286 kr. tulundusmaa ha-le ehk 71% aktivakapitalist, L.-Eestis — 322 kr. ja P.-Eestis — 249 kr. Talundkapitali väärtus on tõusnud L.-Eestis kui ka P.-Eestis. See tõus on ühelt poolt tingitud majandushoone- neta kapitaalremontidest, mida viimaseil aastail on teostatud ulatuslikult, uute hoonete juurdesoetamisest ja teisalt — materjalide ning töökulude tõusust. L.-Eesti vaatlustalundis on talundkapital üldiselt kõrgem, k. a. 29%. Rentnikukapital on vaatlustalundis keskmiselt 115 kr. tulundusmaa ha kohta ehk 29% aktivakapitalist.

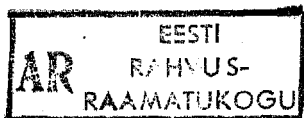
Loomkapital on tõusnud m. a. g. võrreldes 37 kr-lt 42 kr-le tulundusmaa ha kohta ehk 14%. Loomkapitali oli tulundusmaa ha-le P.-Eestis 36 kr. ja L.-Eestis — 43 kr. Loomkapitali tõus on tingitud loomade hindade kõvenemisest ning arvu suurenemisest. Märkatavalt on suurenenud talundi kohta veiste arv.

Masiniistkapitali on 30 kr. tulundusmaa ha-le, see on jäänud enam-vähem m. a. tase- mele. Kuigi arveaastal oli uute masinate juurdesoetamine hoogus, ei nähtu see tulundusmaa ha-le langevast kapitaliväärtusest, kuna jooksva aasta masiniistkapitali kustutus on arvatud kuludeks.

Jooksvat käitis- ehk talituskapitali oli keskmiselt 43 kr. tulundusmaa ha-le, m. a. — 41 kr., P.-Eestis 32 kr. ja L.-Eestis — 53 kr.

Jooksev käitiskapital on hinnatud turuväärtuse järgi ning selle tõus on tingitud vaatlustalundite tagavarade koguste suure- nemisest, ning hindade paranemisest.

Võla- ehk passivakapitali oli 1937/38. p.- a. 44 kr. tulundusmaa ha kohta ehk 11% aktivakapitalist. Võlakapitali hulgas on



Kapitalid. — Capitals.

2	Keskmiselt kr. tulundusmaa ha kohta 1. V 1937							Keskml. kr. tul.-m. ha kohta 1936. (16pl. andmed)	
	Talundkapital	Loomkapital	Masin-riist. kapital	Jooksev käitis- kapital	Kokku: aktiivkapital	Passiivkapital	Puhtvarandus	Aktiivkapital	Passiivkapital
Väikelalundid (kuni 20 ha) . . .	381,70	56,56	43,50	54,03	535,79	76,66	450,13	502,97	95,23
Normaalalundid (20—30 ha) . . .	200,10	49,06	31,85	45,22	416,23	47,55	368,68	403,88	69,83
Täisalundid (30—50 ha) . . .	254,32	35,55	25,47	37,11	352,95	36,14	316,81	354,82	35,10
Suurtalundid (50 ha ja üle) . . .	231,80	30,23	21,82	38,14	321,99	16,74	305,25	305,33	27,68
Keskmiselt 1937/38	286,37	42,26	30,19	42,93	401,75	43,84	357,91	—	—
1936/37	281,52	38,52	31,06	41,01	—	—	—	390,11	54,73
Põhja-Eesti 1937/38	249,29	36,37	27,02	32,12	344,80	43,29	301,51	.	.
Lõuna-Eesti 1937/38	321,50	47,85	33,20	53,19	466,74	44,36	411,38	.	.

ka renditalundite maa-, hoonete ning muude varandusosade hinnatud väärtus, mis on antud talundi väljarentimisel rentniku-raamatupidaja kasustada. Passiivkapital on summalt kui ka osatähtsusest vähenenud — võlad on vähenenud. Võlakapital on aktiivkapitalist protsentides: väike- 14% (m. a. 19%), normaal- 11% (17%), täis- 10% (10%) ja suurtaalundelis 5% (9%).

Raamatupidamistalundite võlakoormis ei ole kõrge ja võib arvata, et see jääb samas suuruses püsima, kui talundite tasuvus jääb edaspidi nüüdsele tasemele. Vaatlustalundite keskmiselt tuleb omakapitale, s. o. puhtvarandust 89% aktiivkapitalist ehk 353 kr. tulundusmaa ha kohta, P.-Eestis — 87% ehk 302 kr ja L.-Eestis — 90% ehk 411 kr.

Kogusaak. Kogusaagi alla on koondatud *Total Yield.* aimate väärtus, millised on müüdüd või antud naturas talukäitises välja, talukäitises kasustatavate kapitalide väärtuse suurendamiseks, teenijate palgaks ja võlgade tasumiseks ning tagavarade suurendamiseks, loom- ja talumkapitalide juurdekasvaks. Üksikute harude kogusaagi hulgas ei ole majapidamises töötletud osa.

Kogusaagi suurus sõltub toodangu suuruselt ja mühusest ning realiseerimishinnast.

1937. a. teraviljade kasvupind suurenes 1,8%, toitteraviljadel — 3,1% ja söötteraviljadel langes 2,3%. Toitteraviljade kasvupindadest suurenes rukkil 9%, talnisul —

36,2%, suvinisukasvupind langes 3,4% ja muude viljade kasvupind — 33,7%. Söötteraviljade pindadest vähenes odra 12% ja segavilja — 2,5%, suurenes kaerakasvupind 4,9%. Vastavalt rukkikasvupinna ja ha-saagi suurenemisele suurenes kogutoodang 37,8%; üleriikliku statistika andmeil oli rukkisaak ha-lt 1933. a. 14,68 kv, 1934. a. — 15,64 kv, 1935. a. — 11,95 kv, 1936. a. — 11,23 kv ja 1937. a. — 14,2 kv, s. o. 26,8% kõrgem m. a.-st. Ka talnisu kogutoodang suurenes 65,6%, suurenemine toimus kasvupinna- ja ha-saagi suurenemise tõttu. Ha-saak oli 15,4 kv, m. a. 12,7 kv, s. o. 21,6% kõrgem. Suvinisu kogutoodang kujunes 12,2% väiksemaks, tingituna kasvupinna ja ha-saagi vähenemisest. 1936. a. oli ha-saak 9,14 kv, 1937. a. — 8,8 kv, s. o. 3,7% madalam. Odra kogutoodang vähenes 6,8%, tingituna kasvupinna vähenemisest, ha-saak tõusis 8,6 kv-lt 9,1 kv-le, s. o. 5,2%, kuid kasvupind langes 12%. Kaera kogutoodang suurenes 22,2%, suurenemine toimus kasvupinna ja ha-saakide suurenemise tõttu; ha-saak tõusis 3,3 kv-lt 9,6 kv-le, s. o. 15,6%. Kuigi segaviljakasvupindi vähenes 2,4%, suurenes kogutoodang 14,0%, väike pinna tagasiminek ei suutnud vähendada kogutoodangut, kuna ha-saak tõusis 9,6 kv-lt 11,2 kv-le.

Kartuli kogutoodang langes 4,4%, võrreldes 1936. a., mida põhjustas ha-saagi vähenemine. 1936. a. ulatus kartulisaak 139

kv-le ha-lt, 1937. a. aga 130 kv, mis on 6,5% madalam m. a-st. Kuna söötjuurikate pind ja ha-saak võrreldes m. a-ga suurenes, suurenes kogutoodang ümmarguselt 30%. Linakasvupind suurenes 28 360 ha-lt 31 234 ha-le, s. o. 10,1%, sellest tingituna suurenes kiutoodang 8700 tn-lt 10 300 tn-le, s. o. 18,2%. Linaseemne ha-saak oli 3,2 kv m. a. 4 kv vastu. Põldheina kogutoodang vähenes 0,6%, tingituna kasvupinna 6,7%-st vähenemisest; kuigi ha-saak m. a-ga võrreldes suurenes 6,5%, ei suutnud see kompenseerida pinna vähenemisest tingitud toodangulangust. Niitheina kogutoodang vähenes 0,8%, tingituna niitepinna vähenemisest. Ha-saak oli 10,0 kv m. a. 9,8 kv vastu. Kuigi põld- ja niitheina toodang jäid koguselt eelmisest väiksemaiks, aitas söödaolusid tunduvalt parandada teravilja enamsaak, mis ulatus 100 800 tn-le, sellest toitteraviljade enamsaak 70 300 tn ja söötteraviljade — 30 500 tn.

Teiseks oluliseks teguriks rahalise kogusaagi moodustumisel on saaduste realiseerimishind, millega toodang läheb talukäitist väljale.

Rukkihinna määrajaks on 1930. a. alates riik. See hind on langenud kuni 1934/35. p.-a., siit peale hakkas rukkihind vähenema tõusma; nii oli 1935/36. p.-a. riigi poolt kindlustatud hind 12 s. kg, 1936/37. p.-a. — 13 s. kg ja 1937/38. p.-a. — 16 s. kg, s. o. 16,9% kõrgem m. a-st.

Ka nisu on viimaseil aastail põllumehel andnud tunduvalt rahalist sissetulekut. 1937. aastal oli nisusaak 75 800 tn, seega oleme nisutoodangu alal saavutanud oma nisutarvituse piiri, mis on aastast ümmarguselt 60.—65 000 tn. Nisukasvatuse edasine laiendamine võib tekitada raskusi toodangu realiseerimisel, mistõttu tuleb piirduda praeguse nisukasvatamise ulatusega. Nisuhind 1937. a. jäi e. a. tasemele 22,5 s. kg. Ühelt poolt kartuli väiksemast toodangust ning teisalt nõudmise suurenemisest tööstuskartuli alal kõvenes piirituskartuli hind 2 kr-lt 2,2 kr-le kv.

1937/38. p.-a. odrasaak oli väiksem m. a-st, mistõttu nõrgenes palkkumine ning kõvenesid hinnad. Õlleodra hind, mis oli m. a. keskmiselt 17,6 s. kg, tõusis 18,2 s. kg.

Söödaodra hinnatõus oli veelgi suurem — 16,8 s. kg-lt m. a. 18,2 s. kg-le arveaastal, tõus 8,3%. Kaerahind oli arveaastal 15,4 s. kg, m. a. — 13,2 s. kg, tõus 16,7%.

Linaseemnehind oli õliseemnel 17,3 kr. kv ja külvisemmel — 25,5 kr. kv, esimene langes — 3,4%, teine tõusis 3,7%. Lina-kiu-hind tõusis 11,7% võrreldes m. a-ga. 1937/38. p.-a. võihind, mis oli ka sel aastal kindlustatud, oli kõrgem m. a-st, ekspordivõi aasta keskmine hind oli 177,9 s. kg, s. o. 9% kõrgem kui m. a. Sealihha I sordi hind oli 1937/38. p.-a. keskmiselt 82,5 s, seega tõus 4%, peekonni I sordi hind oli 1937/38. p.-a. 90,5 s. kg, tõus m. a-ga võrreldes 5,4%. Loomaliha hinnad kõvenesid, I s. loomaliha hind oli 1937/38. p.-a. 46,3 s. kg, m. a. 40,7 s. vastu, tõus 13,8%. Eksportlambaliha I s. hind 88,2 s. kg, m. a. 87 s., tõus 1,4%; siseturu-lambaliha hind jäi m. a. tasemele, s. o. 61 s. kg; kanamunade eksporthind kg kohta 90,5 s., m. a. — 79,4 s., tõus 14%.

Nagu toodust nähtub, on müügisaaduste hinnad eranditult tõusnud, arvatud välja õlilinaseeme. Ühelt poolt hindade paranemine ja teisalt toodangu suurenemine põhjustasid kogusaagi suurenemist. Nii ulatub kogusaak 107 kr. tul-maa ha kohta, m. a. oli kogusaak 101 kr, tõus 6 kr ehk 6%. Sellest on 21% põllu- ja heinasaaduste, 29% — veisepidamissaaduste, 16% — seapidamise ja 34% — muu kogusaak. Kõigis suurusrühmades on kogusaak kõrgem m. a-st.

Põllu- ja heinasaaduste kogusaak oli 1937/38. p.-a. 22,25 kr. P.-Eestis on põllu- ja heinasaaduste kogusaak arveaastal 19,31 kr. ja L.-Eestis — 25,04 kr. tulundusmaa ha-le. L.-Eestis on põllu- ja heinasaaduste kogusaagis aasta-aastalt kasvanud teraviljade, eriti rukki ja nisu, osatähtsus, arveaastal andis ka lina L.-Eestis kõrgemat kogusaaki ja seda peamiselt suurenenud müügi koguste arvel. Puht-rahaline sissetulek põllu- ja heinasaadusist oli kr. 11,52 tul-maa ha kohta, P.-Eestis — kr. 9,05 ja L.-Eestis — kr. 13,86.

Tera- ja kaunvilja kogusaak on tulundusmaa ha kohta 16,80 kr., sellest on vaatlustalundite keskmiselt ümmarguselt

Kogusaak. — Total Yield.
(Keskmiselt tulundusmaa ha kohta kr.) (Average per Ha. of Cult. Area, in Ekr.).

	Põllu- ja heinasaadused				Veisepidam.		Seapidamise kogusaak	Muu kogusaak	Kokku	
	Põllu- ja heinasaadused	Sellest			Kokku	Sellest piim ja piimasaadused			1937/38	1936/37
		Tera- ja kaunviljad	Kartulite minem	Kiudtaimede minem						
Väiketalandid (kuni 20 ha)	32,03	23,75	4,19	3,65	42,41	35,50	25,04	53,78	153,26	142,92
Normaaltalundid (20—30 ha)	23,10	17,71	2,65	1,38	34,99	23,84	19,90	39,81	117,80	107,09
Täistalundid (30—50 ha)	18,67	14,42	2,46	1,21	27,79	22,48	14,41	29,35	90,22	88,11
Suurtalundid (50 ha ja üle)	16,71	12,34	1,62	2,86	20,10	15,72	10,83	25,25	72,89	72,23
Keskm. 150 talundis 1937/38	22,25	16,90	2,77	2,12	31,15	25,48	17,81	36,35	107,06	—
Keskm. 300 talund. 1936/37	22,60	14,52	3,69	3,70	23,98	23,56	16,02	33,84	—	101,44
Põhja-Eesti 1937/38	19,31	14,35	3,90	1,00	29,14	23,90	19,64	31,31	92,40	.
Lõuna-Eesti 1937/38	25,04	19,13	1,71	3,18	33,08	26,97	21,75	41,11	120,96	.

52% omatarvituseks ja 48% turutoodang. P.-Eesti talundeis on tera- ja kaunviljade kogusaak 14,35 kr., sellest omatarvituseks 57% ja turutoodang — 43%. L.-Eestis on vaatlusaastal tera- ja kaunviljade kogusaak 19,13 kr. tulundusmaa ha-le, sellest 50% omatarvituseks ja 50% — turutoodanguks. Turutoodangu arvestamisel on osa aineid näidatud turutoodanguna, milliseid tegelikult raha eest ei ole realiseeritud, seetõttu ei vasta turutoodangu osa täpsalt rahalisile sissetulekuile. Turutoodangu osatähtsus on 1937/38. p-a. suurenenud eriti tera- ning kaunviljade osas. 1937/38. p-a. puhtrahaline sissetulek teraviljast oli vaatlustalundite keskmiselt 7,83 kr., P.-Eestis 5,89 kr. ja L.-Eestis — 9,68 kr. Rukis andis L.-Eesti talundeis suuremat sissetulekut kui nisu, P.-Eestis andis aga nisu suuremat sissetulekut. Võrreldes m.a-ga on sissetulek tera- ja kaunvilja alal k.a. suurenenud ümmarguselt 1,80 kr. tul-maa ha kohta. Kartulite kogusaak 1937/38. p-a. oli 2,77 kr. tulundusmaa ha-le m.a. 3,69 kr. vastu. P.-Eestis oli kogusaak 3,90 kr., L.-Eestis kõigest 1,71 kr., s.o. 2,19 kr. madalam. P.-Eesti kartulite kogusaagist langeb 34% omatarvituseks ja 66% turutoodanguks, samal ajal oli L.-Eestis kartulist 84% omatarvituseks ja 16% turutoodang. 1937/38. p-a. andis kartul P.-Eesti talundeis puhtrahalisi sissetulekuid 2,48 kr., L.-Eesti talundeis vaid 0,23 kr. tu-

lundusmaa ha-le. Võrreldes m.a-ga on sissetulekud kartulist vähenenud, sest saak jäi madalamaks.

Kiudtaimede kogusaak on arveaastal tulundusmaa ha kohta 2,12 kr. m.a. 3,70 kr. vastu. Kiudtaimede kogusaagist on 10% omatarvituseks ja 90% turutoodang. Kiudtaimede all on peamiselt lina- ja linaseemnete toodangu väärtus. Linakasvatamise peavaldkonnad asuvad L.-Eesti maades, seetõttu on ka vaatlustalundite andmeis L.-Eestis kiudtaimede kogusaak 3,18 kr tulundusmaa ha kohta, see on tunduvalt suurem P.-Eesti omast, mis on 1,00 kr. P.-Eestis läks lina vaatlustalundite keskmiselt suuremjaolt omatarvituseks, L.-Eestis kasustati kiudtaimede kogusaagist 5% omatarvituseks ja 95% turutoodanguks. Puhtrahalisi sissetulekuid oli kiudtaimedest 1937/38. p-a. 1,71 kr. tulundusmaa ha kohta. L.-Eesti vaatlustalundeis andsid kiudtaimed 3,02 kr tulundusmaa ha kohta rahalisi sissetulekuid ja P.-Eestis — 0,32 kr. Lina kogusaagi ja lina sissetulekute suur langus on tingitud peamiselt sellest, et linahinnad 1937/38. p-a. II poolel langesid. Nii langes petseri HD aasta I poolel 130 s-lt 98 s-le kg. Hinnatõusu ootuses jäeti osa linnu realiseerimata, mis hinnati tagavarades toleaege hinnaga.

Tähtsama osana talundi kogusaagis esineb loomapidamissaaduste, eriti aga veisepidamise, kogusaak. Viimane oli arveaas-

Veisepidamise kogusaak kroonides 1 ha tulundusmaa kohta.

Total Returns from Cattle Keeping per Ha. of Cull. Area, in Blr.

4	1937/38	1938/37	1938/36	1938/35	1939/34	1939/33	1937/32	1939/31	1939/30	1938/29	1937/28	1936/27
Väiketalundid	42,41	38,41	34,72	31,26	28,70	25,85	41,82	50,61	57,88	61,20	61,70	58,27
Normaalitalundid	34,99	30,94	25,98	28,16	21,24	17,00	23,96	36,93	46,25	46,69	42,95	37,79
Täistalundid	27,79	25,91	21,74	19,16	17,79	15,08	22,18	31,96	40,21	39,29	35,88	32,08
Suurtalundid	20,10	21,75	18,61	16,22	16,23	12,61	19,86	27,28	28,53	29,52	30,62	29,93
Keskmiselt	31,15	28,98	24,87	22,12	20,64	17,85	27,40	35,05	42,24	41,88	39,21	36,46

tal vaatlustalundite keskmiselt 31,15 kr tulundusmaa ha kohta, võrreldes m. a-ga on see 7,5% kõrgem. Veisepidamise kogusaagi suurenemine on tingitud ühelt poolt piima kogutoodangu suurenemisest ning teisalt piima- ja müügiloomade hindade paranemisest.

Veisepidamise kogusaagist langeb 82% piimasaaduste arvele. Piimasaaduste kogusaak oli arveaastal 25,48 kr tulundusmaa ha-le. Veisepidamissaadusi on kasustatud enam-vähem ühtlaselt üle riigi omatarvituseks ja turutoodanguks, piirkonnalised erinevused on siin väikesed. Juurdekasvust on kasustatud 25% omatarvituseks ja 75% turutoodanguks, samal ajal läks piima kogusaagist 82% turutoodanguks ja 18% omatarvituseks. Veisepidamine andis vaatlustalundite keskmiselt tulundusmaa ha kohta 26,09 kr puhtrahalisi sissetulekuid, sellest on piimasaaduste osa 21,47 kr. Puhtrahaline sissetulek veisepidamise alal suurenes arveaastal 11% võrreldes m. a-ga. Siin olgu tähendatud, et alates 1932/33. p.-a. on veisepidamise kogusaak tõusnud pidevalt. 1932/33. p.-a. oli veisepidamise kogusaak tul.-maa ha-le 17,35, 1937/38. p.-a. — 31,15 kr. tõus 13,80 kr. ehk 80%. See pidev tõus on tingitud piimasaaduste ja loomade hindade tõusust ning toodangu suurenemisest.

(Vt. tabel 4.)

Ka seapidamine andis vaatlusaastal rahuldavat kogusaaki. Seapidamise kogusaak oli 17,31 kr tulundusmaa ha kohta m. a. 16,02 kr vastu. Seapidamise kogusaagist läks 45% omatarvituseks ja 55% — turutoodanguks. Seapidamise kogusaagi kasutamises on väike erinevus P.- ja L.-Eesti talundis. P.-Eesti vaatlustalundite keskmiselt andis seapidamise kogusaak 12,64 kr,

L.-Eesti vaatlustalundite keskmiselt — 21,75 kr tul.-maa ha-le. Puhtrahaline sissetulek seapidamisest oli 1937/38. p.-a. 11,45 kr., P.-Eestis 7,61 kr., L.-Eestis 15,09 kr. tulundusmaa ha-le. Puhtrahaline sissetulek seapidamisest suurenes tunduvalt võrreldes m. a-ga. Veise- ja seapidamise kogusaagid moodustavad 45% talundite lõppkogusaagist.

Muu kogusaagi all on aia-, metsa-, hobusepidamise, sulgloomapidamise, muude koduloomade jne. kogusaagid, mis on 36,35 kr tulundusmaa ha-le ja 34% talundi lõppkogusaagist.

Ühenduses kõrgemate hindadega näitas ka talundite rahaline sissetulek suurenemist. Käitississetulek oli 1937/38. p.-a. 53,34 kr., mittekäitississetulek — 7,53 kr., kogu sissetulek — 65,87 kr tul.-maa ha kohta. Sissetulekud talukäitise suurenesid 1,91 kr tul.-maa ha-ilt. Käitississetulekuist langeb veisepidamisele 45%, seapidamisele — 20%, muile loomapidamisaladele — 10%, kokku loomapidamisaladele — 75%, taimekasvatusele — 20% ja mitmesugusele sissetulekuile — 5%. Tab. 6 on toodud 1937/38. p.-a. eelkokkuvõtte andmeil kogu talu rahaline läbikääk, sissetulek talukäitise, — siin on toodud käitis- (jooksev) kui ka mittekäitississetulekud (erakorralised sissetulekud), ühisest kodumajandusest, kõnvaltööstusest ja eratarvitusest päritolevad sissetulekud ning väljaminekud. 1937/38. p.-a. keskmine sissetulek vaatlustalundi kohta oli 2348 krooni, mille hulgas sissetulek kõrvaltööstusest oli 212 kr ja ühisest kodumajandusest ning eratarvitusest — 32 kr. P.-Eestis oli sissetulek talundi kohta 1965 kr, L.-Eestis — 2711 kr. Kogu rahaline sissetulek talun-

di kohta on vähenenud, tingituna kõrvaltöön-
duse sissetulekute vähenemisest 160 kr ja ta-
lundi suuruse vähenemisest — 1 ha võrra.

Käitiskulutus. Käitiskulutus näitab ta-
Working Costs. lundite rahalisi ja aine-
lisi kulutusi kogusaagi saavutamiseks, arva-
tud välja võlaprotsendid ja maarent ning
kapitalide protsendinõudlus. Alates 1933/34.
p.-a. on kulupostid tõusnud pidevalt.
1937/38. p.-a. oli käitiskulutus, s. t. kulud,
milliseid tuleb teha igas talundis, et saa-
vutada eelpoolnäidatud kogusaaki, 91,24 kr.
tulundusmaa ha-le, m. a. — 85,64 kr, seega
on kulupostid suurenenud 6,5%. (Vt. tabel 5.)

P.-Eestis on käitiskulutus 78,64 kr ja
L.-Eestis — 103,18 kr. Suuremaks kulutu-
seks osutub töökulu; vaatlustalundite kesk-
miselt oli see 59,28 kr tulundusmaa ha-le
ehk 65% käitiskulutusest. Töökulud on
tõusnud võrreldes m. a.-ga 5,64 kr tul.-maa
ha-le ehk 10,5%.

Võõrale tööjõule makstud palk tul.-maa
ha kohta oli kr. 15,44 m. a. — 15,11 kr.
tõus 2,18%. Võõra tööjõu kuluposti
välke tõus on tingitud tööpalkade seisust.
1936/37. p.-a. kasustati võõrast töö-
jõudu talundi kohta keskmiselt 330
päeva, 1937/38. p.-a. vaid 276 päeva, tööpäe-
vade arv langes 16,4%. Võõra tööjõu töö-
palk tööpäeva kohta oli 2,09 kr (ühes toi-
duga), m. a. — 1,87 kr, tõus seega 11,76%.
Alatisile teenijaile maksti päevas ühes toi-
dukuludega 1,67 kr, m. a. — 1,46 kr. Päe-

vilsile maksti päevas ühes toidukuludega
2,34 kr, m. a. — 2,07 kr.

Põllutöölise palgad on viimaseil aastail
tõusnud pidevalt. See näib olevat tingitud
tööjõupuudusest põllumajanduses ja tööpal-
kade tõusust teisel tööaladel. Kuna töömaht
on järjekindlalt suurenenud, ei puudu või-
malused tasuvamaile tööaladele siirdumiseks.
Selles olukorras on ka põllumajandus sun-
nitud maksma enam-vähem sama palka,
mida makstakse samule töölisile teisel töö-
aladel. Juba eelmise, kuid veel selgemini
k. a. andmeist selgub kujutkalt, et võõra töö-
jõu tarvitust püütakse asendada suuremal
määral ettevõtja perekonnaliikmete tööga,
viimased rakenduvad enam tööle, töötavad
suurema pingega, et töid õigeaegselt lõpe-
tada. 1936/37. p.-a. töötasid ettevõtja pere-
konnaliikmed keskmiselt talundi kohta 633
tööpäeva, 1937/38. p.-a. — 661 tööpäeva,
tõus 4,4%. Lisaks ettevõtja perekonnaliik-
mete suuremale töökogusele aitas põllutöö-
de läbiviimisel suuresti kaasa 1937. a. il-
mastik. Kevadest sügiseni võis töötada va-
hetpidamata, ilmastiku tõttu ei läinud peagu
päevagi kaduma.

Ettevõtja perekonna palganõudlus tul.-
maa ha kohta oli 1937/38. p.-a. 43,84 kr,
m. a. — 38,53 kr, tõus 13,8%. See on tin-
gitud perekonnaliikmete tööpäevade arvu
suurenemisest ning tööpalga tõusust. Töö-
palk töötajaile ettevõtja perekonnaliikmeile
määratakse vastavalt alatisile palgalisile
makstud palgade järgi. Tõuseb palgaliste

Käitiskulutus (keskmiselt tulundusmaa ha kohta kr.).

Working Costs (Average per Ha. of Cult. Area, in Ekr.)

5	Töökulud		Kunstväetised	Jõusöödad	Muud kulud	Kokku	
	Ettev. pe- rak. palga- nõudlus	Teenijate tööpalk				1937/38	1936/37
Väiketalundid (kuni 20 ha)	70,82	16,04	4,46	6,57	34,27	131,96	122,72
Normaalitalundid (20—30 ha)	50,56	14,59	3,73	7,87	25,75	101,80	89,48
Täistalundid (30—50 ha)	34,67	14,05	3,13	4,81	18,88	75,34	73,66
Suurtalundid (50 ha ja üle)	22,41	18,44	2,06	2,71	16,04	61,66	60,30
Keskmiselt 150 talundis 1937/38	43,84	15,44	3,85	5,37	23,24	91,24	—
Keskmiselt 300 talundis 1936/37	38,53	15,11	2,65	5,76	23,59	—	85,64
Põlja-Eesti 1937/38	41,14	10,10	2,65	4,67	20,08	78,64	.
Lõuna-Eesti 1937/38	46,39	20,61	4,01	6,04	26,23	103,18	.

Rahalised sissetulekud ja väljaminekud talundi kohta 1937/38. p.-a.

Monetary Receipts and Expenditures per Farm in Agricult. Year of 1937—38.

6	Sissetulekud kr.					Väljaminekud kr.				
	Talu- käitises	Ühises kodu- majand.	Kõrval- tõenduses	Eratar- vituses	Kokku talundis	Talu- käitises	Ühises kodu- majand.	Kõrval- tõenduses	Eratar- vituses	Kokku talundis
Välketalundid . . .	1 286,88	10,85	220,92	8,62	1 535,77	916,97	104,19	62,52	481,93	1 515,61
Normaaltalundid . . .	1 885,00	7,87	137,58	14,15	1 994,55	1 295,54	146,72	61,36	459,83	1 982,95
Täistalundid . . .	2 273,47	12,93	221,26	26,27	2 533,93	1 689,48	162,64	76,71	552,38	2 481,16
Suurtalundid . . .	3 019,76	26,29	265,42	19,96	3 331,43	2 196,80	208,05	163,76	739,60	3 308,21
Keskmiselt 1937/38 . . .	2 103,37	13,86	212,46	18,30	2 347,99	1 529,07	155,15	87,41	541,60	2 318,28
Põhja-Eesti . . .	1 723,39	16,07	208,81	11,48	1 964,75	1 180,65	150,25	90,91	491,26	1 913,07
Lõuna-Eesti . . .	2 458,85	11,75	215,92	24,78	2 711,28	1 859,39	159,79	84,19	589,33	2 692,61
Keskmiselt 1936/37 . . .	2 192,00	15,55	372,96	21,42	2 601,93	1 632,00	152,44	216,46	561,38	2 562,28

palk, kujuneb vastavalt sellele ka perekonnaliikmete tööpalk.

Produktiivkulutuste postides suurenes kunstväetiste juurdeost. 1936/37. p.-a. oli kunstväetiste juurdeost tulundusmaa ha kohta 2,65 kr, arveaastal aga 3,35 kr, suurenemine 26%. Teraviljakasvatuse kujunemisega talundite küllaltki tähtsaks sissetulekuallikaks ja uudismaade harimise laienemisega suureneb pidevalt ka kunstväetiste juurdeost. Kunstväetiste kulu on valdavas osas puhtrahaline. 1937/38. p.-a. rahalised kulud kunstväetiste osas suurenesid 2,62 kr-lt 3,32 kr-le tulundusmaa ha-le, s. o. 27%. P.-Eestis on kunstväetiste juurdeostukulu 2,65 kr, sellest puhtrahaline väljaminek 2,61 kr, L.-Eestis 4,01 kr, sellest puhtrahaline kulu 4,00 kr.

Teine tähtsam produktiivkulupost on jõusõotade juurdeost. Meie talundis on loomasõotade toodang valgukehv. Suuremate lüpside ja paremate karjade juures tuleb muretseda paratamatult väljaspoolt valgurikkaid jõusõoti lisaks põhisõotadele. Madala võhinnaaseisu juures ei ole ulatulist juurdeost mõeldav. Võhinna kindlustamisel rahuldavale tasemele ja Riigiviljasalve poolt soodsa hindadega müügilolelastud odav jõusõot soodustas selle tarvitamist ka k. a. 1936/37. p.-a. oli jõusõotade juurdeost 5,76 kr, 1937/38. p.-a. — 5,37 kr tulundusmaa ha kohta. P.-Eestis oli jõusõotade juurdeost tul. maa ha-le 4,67 kr, L.-Eestis — 6,04 kr. Puhtrahaline jõusõoda juurdeostukulu on 3,13 kr, P.-Eestis — 2,73 kr ja L.-Eestis — 3,52 kr tulundusmaa ha kohta. Nagu näh-

tub, on jõusõotade juurdeostukulud m. a. võrreldes vähenenud. See on tingitud sellest, et vaatlusaasta saagid, eriti teraviljade osas, olid tunduvalt kõrgemad kui m. a. ja nõnda võis söödaalusid korraldada peamiselt oma majapidamisest saadud söödabaasile. Osteti juurde vaid valgurikkaid sõotti ja peamiselt kõrgetoodangulisile karjadele.

Muude kuludena on arvestatud amortisatsioon, seemnete juurdeoste, masinriistade, ehitiste ja maaparanduste paranduskulud, masinajõukulu, makse, kindlustusi jne. Muid kulusid oli 1937/38. p.-a. 23,24 kr tulundusmaa, ha kohta m. a. 23,59 kr. vastu.

Talundite jooksev rahaline väljaminek 1937/38. p.-a. oli 23,77 kr tulundusmaa ha kohta, seega suurenes m. a.-ga võrreldes 7%. Jooksvate rahaliste kulutuste suurenemine oli tingitud peamiselt väljaminekute suurenemisest kunstväetiste juurdeostu ning kapitalide korramistamise osas, teised väljaminekute postid jäid väheste muudatustega m. a. tasemele. 1937/38. p.-a. suurenesid ka erakorralised väljaminekud (mittekäitiseväljaminekud), millised olid vaatlusaastal 18,93 kr tulundusmaa ha kohta 20,17 kr vastu m. a. Seega on 1937/38. p.-a. vähenenud mittekäitiseväljaminekud, s. o. võlgade ja protsentide maksmine, raha hoiulepanek ja võlgu välja laenamine. Kogu talukäitise väljaminek, s. o. jooksev kui ka erakorraline kokku, olid vaatlusaastal tulundusmaa ha kohta 47,70 kr, m. a. — 47,05 kr.

Vaadeldes talundit majandusliku tervikuna on peale talukäitise osa veel inimeste

Puhtsaak. — Net Returns.

7	1937/38						1936/37		
	1 ha tulundusmaale						Puhtsaak		
	Aktivakapital kr.	Kogusaak kr.	Käitiskulutus kr.	Puhtsaak kr.	Keskmine % aktivakapitalist		1 ha tulundus- maale kr.	Keskmine % aktivakapitalist	
					Võrdka- lustatud	Lühne		Võrdka- lustatud	Lühne
Väiketalundid	555,79	153,26	181,06	21,30	3,98	3,75	20,20	4,02	3,78
Normaalitalundid	416,23	117,80	101,80	16,00	3,84	4,00	17,61	4,31	4,20
Täistalundid	352,95	90,22	75,34	14,88	4,22	4,12	14,47	4,08	4,06
Suurtalundid	321,99	72,89	61,68	11,23	3,49	3,70	11,41	3,73	3,68
Keskmiselt	401,75	107,06	91,24	15,82	3,49	3,93	15,80	4,05	3,94
Põhja-Eesti	344,80	92,40	78,64	13,76	3,99	3,84	.	.	.
Lõuna-Eesti	455,74	120,96	108,18	17,73	3,90	4,01	.	.	.

toitluse (toitlusmajanduse), kõrvalettevõtete (kõrvaltöönduse) ja peremehe ning perekonna isikliku tarvitamisega (eratarvitusega) seotud kulused, seega kogu talu väljaminek kujuneb tunduvalt kõrgemaks talukäitise omast, mis moodustab ainult ühe osa kogu talu väljaminekust. Kogu talu väljaminek 1937/38. p-a. oli keskmise 37 ha suuruse vaatlustalu kohta 2313 kr., sellest talukäitise väljaminek — 1529 kr., toitlusmajanduse väljaminek — 155 kr., kõrvaltöönduse — 87 kr. ja eratarvituse väljaminek — 542 kr. talundi või perekonna kohta. P.-Eestis oli kogu väljaminek talu kohta 1913 kr. ja L.-Eestis — 2693 kr.

Tasuvus. Talundite kapitalide tasuvuse näitajaks on puhtsaak-ülejääk, mida võlavabana mõeldud ettevõtte — talund — jätab arveaasta tegevuse tagajärjel. Puhtsaak saadakse, kui kogusaagist arvame maha käitiskulutuse.

Tab. 6 näidatud puhtsaak vaatlustalundis 1937/38. p-a. on tuletatud tulundusmaa ha kohta relatiivarvude artimeetilise keskmisena ning on arvatud selle alusel protsendiliselt aktivakapitalist. Kogusaak tulundusmaa ha-le suurenes 5,62 kr. ja käitiskulutus — 5,60 kr. Kogusaak suurenes tulundusmaa ha-le 2 s. enam kui käitiskulutus ja sama summa võrra suurenes ka puhtsaak tulundusmaa ha-lt. 1936/37. p-a. oli puhtsaak tulundusmaa ha-le 15,80 kr.; arvates siia

juurde kogusaagi ja käitiskulutuse suurenemise vahe ulatus puhtsaak 1937/38. p-a. 15,82 kr., seega saavutati vaatlus-aastal sama puhtsaak nagu m. a.

1937/38. p-a. saavutati talundisse investeeritud kapitalilt keskmiselt 3,94% m. a. 4,05% vastu. P.-Eestis saavutati tulundusmaa ha kohta puhtsaaki 13,76 kr ehk 3,99% ja L.-Eestis 17,73 kr. ehk 3,90%.

Talundite omakapitali või puhtvaranduse tasuvust näitab puhtvaranduse rent, mis on puhtsaagist makstud võlaprotsentide võrra väiksem.

Vaatlustalundite keskmiselt jäi puhtvaranduse — omakapitalide tasuvuseks talundi kohta 489 kr. ehk 4,09% puhtvarandusest, P.-Eestis jäi puhtvaranduse tasuvuseks 405 kr ehk 4,09%, ja L.-Eestis — 568 kr ehk 4,09%. Vaatlustalundite võlakoomis oli keskmiselt 11% raamatupidamistalundite kapitali väärtusest, nende võlgade hulgas on riigilaenu, pärandus- ja eravõlad, juurderenditud kapitalide väärtused jne. Osa neist kohustusist on madalaprotsendilised ja teine osa koguni protsendivaba (pärandusvõlad), kuid 1937/38. p-a. oli vaatlustalundite keskmiselt võlgadelt väljamakstud protsendimäär madalam kui kapitalide tasuvus põllumajanduses (3,94%), selle tagajärjel on vaatlus-aastal võlgadeta varanduse osa tasuvus kõrgem kui aktivakapitali (investeeritud kapitali) tasuvus.

Puhtvaranduse tasuvus (absoluutarvude keskmised).
Profitableness of Net Properties (Average).

8	1937/38			1936/37	
	Talundile			Talundile	
	Puhtvarandus kr.	Puhtvaranduse tasuvus kr.	Puhtvaranduse tasuvuse % puhtvarandusest	Puhtvaranduse tasuvus kr.	Puhtvaranduse tasuvuse % puhtvarandusest
Väiketalundid (alla 20 ha)	6 454	312,14	3,90	255,80	4,44
Normaaltalundid (20—30 ha)	9 075	359,25	4,20	336,99	4,55
Täistalundid (30—50 ha)	12 703	557,36	4,33	530,92	4,21
Suurtalundid (üle 50 ha)	20 285	714,37	3,77	676,63	3,43
Keskmiselt	11 999	488,59	4,09	468,07	4,01
Põhja-Eesti 1937/38	9 620	404,92	4,09	.	.
Lõuna-Eesti 1937/38	14 253	567,92	4,09	.	.

Tulu. Maatulundustulu koosneb oma-
Receipts. kapitali ja perekonnaliikmete
 töö tulust. Tulu vaatlustalundite keskmiselt
 oli 1937/38. p-a. 1755 kr. m.a. 1564 kr.
 vastu, P.-Eestis — 1633 kr. ja L.-Eestis —
 1871 kr. perekonna kohta.

Tulusummas on aasta kestel saavutatud
 majanduslik tagajärg — ülejääk, mida ette-
 võtja võib tarvitada, ilma et seejuures va-
 randus väheneks. See ei ole tavaliselt põl-
 lumehel sularahana kasustada, vaid osa
 sellest on aasta jooksul ühel või teisel ku-
 jul investeeritud talundisse, kuid selle sum-
 ma võrre võib ettevõtja kasutada taluma-
 japidamisest oma isiklikuks ostarbeks saa-
 dusi ja mitmesuguseid väärtusi, ilma et
 sealjuures puhtvarandus väheneks. Tulu on
 ettevõtja tegelik aastateenistus töö ja ka-
 pitalli arvel. Seetõttu ongi tarvitatud tulu
 mõõdupuuna veel ettevõtja tööpäevade ar-
 vu, näiteks, kui palju maatulunduslikku tu-
 lu tuleb ettevõtja 1 tööpäeva kohta. Tavaliseks
 nähtuseks on, et talundite suuren-

nedes suureneb ka tulu tööpäeva kohta, sest
 suures kui ka väikseses majapidamises töötab
 kogu perekond kaasa ja töötulumõudlus on
 sel enam-vähem võrdne, ent suurmajapi-
 damises tuleb ühe ettevõtja perekonnaliik-
 me kohta rohkem puhtvarandust kui väike-
 majapidamises ja seetõttu on kapitalitulu
 tööpäeva kohta seal suurem. Väiketalundis
 oli tulu ettevõtja tööpäeva kohta 2,45 kr.,
 normaali- 2,43 kr, täis- 2,64 kr ja suurta-
 lundis — 3,09 kr.

Meie vaatlustalundite, eriti aga väiketa-
 lundite seisukohalt, millised töötavad ilma
 võõra tööjõuta, või tarvitavad võõrast töö-
 jõudu vähe, on maatulunduslik tulu täht-
 saks tasuvuse mõõdupuuks. Maatulunduslik
 tulu ühendab endas kapitali- kui ka töö-
 tasuvust. See asjaolu vastab väiketalundi
 iseloomule, mis on selle vähese kapitali ja
 perekonna tööjõu kasustamise paigaks, ja
 kus ettevõtja on huvitatud enam oma pere-
 konna töö saavutisist kui kapitalide tasu-
 vusest.

Maatulunduslik tulu. — Income from Farming.

9	Keskmiselt talundile kr.		Keskmiselt tulundusmaa ha-le kr.		Keskmiselt ettevõtja tööpäevale kr.	
	1937/38	1936/37	1937/38	1936/37	1937/38	1936/37
	võrdkaal. keskm.					
Väiketalundid (alla 20 ha)	1 275,09	1 128,19	86,78	77,70	2,45	2,12
Normaaltalundid (20—30 ha)	1 582,42	1 474,35	64,59	59,28	2,43	2,23
Täistalundid (30—50 ha)	1 931,88	1 701,90	48,72	43,23	2,64	2,47
Suurtalundid (üle 50 ha)	2 179,75	1 908,42	32,28	26,79	3,09	3,04
Keskmiselt	1 754,98	1 564,00	48,49	41,89	2,65	2,46
Põhja-Eesti 1937/38	1 632,72	.	47,59	.	2,50	.
Lõuna-Eesti 1937/38	1 870,88	.	49,26	.	2,80	.

Ettevõtja tööpalk. — *Net Product of Work.*

10	Keskmiselt talundile kr.		Keskmiselt tulundusmaa ha-le kr.		Keskmiselt ettevõtja tööpäevale kr.	
	1937/38	1936/37	1937/38	1936/37	1937/38	1936/37
Väiketalandid (alla 20 ha) . .	1 950,34	839,95	64,78	57,85	1,83	1,58
Normaalalundid (20—30 ha) . .	1 128,68	1 050,11	46,07	42,21	1,78	1,59
Täistalundid (30—50 ha) . .	1 298,70	1 087,32	32,70	27,11	1,77	1,55
Suurtalundid (üle 50 ha) . .	1 165,44	918,77	17,28	12,93	1,65	1,47
Keskmiselt	1 155,04	979,02	31,92	28,22	1,75	1,54
Põhja-Eesti 1937/38	1 151,71	.	33,67	.	1,76	.
Lõuna-Eesti 1937/38	1 158,20	.	30,49	.	1,73	.

Asetades maatulundustuluga kõrvuti ettevõtja perekonna palganõudlust selgub, et arveaastal on maatulundustulu tööpäeva kohta suurem palganõudlusest väike- 0,60 kr, normaal- 0,55 kr, täis- 0,76 kr, ja suurतालundeis 1,01 kr, keskmiselt — 0,73 kr. Need arvud näitavad, kui palju 1937/38. p.-a. tuli 1 tööpäeva kohta meie põllumajanduses kapitalitulu juhul, kui ettevõtja perekonnaliikmed talus tehtud töö eest said õigustatud töötasu, mis vastab võõraile teenijale makstud keskmisile palkadele.

Ettevõtja tööpalk.
Net Product of Work

Ettevõtja tööpalk (millist ei tule segada tuluga ka palganõudlusega) näitab, kui palju tulust jääb ettevõtja töötasuks, kui omakapitalid (puhtvarandus) on rahuldatud normaal-protsendinõudlusega (5%). Ettevõtja tööpalka arvestamise juures on oletatud, et omakapital (puhtvarandus) on kandnud normaal-protsenti — 5%, eraldades selle tulust, jääb ülejääk, mis loetakse talundis kindla palgalepinguta töötajate, s. t. ettevõtja ja tema perekonna töötasuks.

Arvates tulust maha kapitali protsendi-

nõudlus jääb ettevõtja perekonna töötasuks vaatlustalundite keskmiselt ühe perekonna kohta 1155 kr, P.-Eestis 1152 kr ja L.-Eestis — 1158 kr. Talundite suurenedes väheneb ettevõtja tööpalk tulundusmaa ha kui ka ühe ettevõtja tööpäeva kohta, mis on tingitud kapitalide suurenemisest, mille protsendinõudluse rahuldamiseks lähevad vastavalt talundite suurenedes suhteliselt suurema kapitalide ulatuse kohta suuremad summad. Ettevõtja perekonnale jääb töötasuks, arvates omakapitalilt 5% ja võlgadelt — tarviline protsent, maksta tööpäeva kohta väiketalande 1,83 kr, normaal- 1,73 kr, täis- 1,77 kr ja suurतालundeis 1,65 kr ning vaatlustalundite keskmiselt — 1,75 kr. P.-Eestis jääb ettevõtja töötasuks 1,76 kr, L.-Eestis — 1,73 kr. 1937/38. p.-a. talundite tasuvus, mis ulatus 3,94%, on lähedane normaal-protsendinõudluse 5%-le, mistõttu ka ettevõtja saavutatud tööpalk läheneb perekonnaliikmete kehalise töö eest õigustatud palganõudlusele, olles ühe 10-tunnise tööpäeva kohta vaid 17 s madalam. See on soodsam vahetõttu saavutatud tööpalka ja kehalise töö eest õigustatud palganõudluse vahel.

Ettevõtja perekonna palganõudlus. — *Allowance for Work of Farmowner's Family.*

11	Keskmiselt talundile kr.		Keskmiselt tulundusmaa ha-le kr.		Keskmiselt ettevõtja tööpäevale kr.	
	1937/38	1936/37	1937/38	1936/37	1937/38	1936/37
Väiketalandid (alla 20 ha) . .	960,95	872,39	65,50	60,08	1,85	1,64
Normaalalundid (20—30 ha) . .	1 223,16	1 087,36	49,92	43,71	1,88	1,64
Täistalundid (30—50 ha) . .	1 374,52	1 170,68	34,67	28,74	1,88	1,70
Suurtalundid (üle 50 ha) . .	1 465,98	1 226,79	21,70	17,27	2,08	1,96
Keskmiselt	1 266,39	1 095,93	34,99	29,55	1,92	1,73
Põhja-Eesti 1937/38	1 227,80	.	35,79	.	1,88	.
Lõuna-Eesti 1937/38	1 302,96	.	34,31	.	1,96	.

Oma

Kaastöölise ja lugejate peret

tervitavad aasta vahetuse puhul

Konjunktuurinstituudi juhatus
ja Välisministeeriumi Välis-
kaubanduse Osakond,

Vaatamata tööpalkade, ostukaupade ja muude kulude tõusule, jäid tasuvus ja tööpalk m. a. tasemele, tänu paremale saagiaastale ja hindade paranemisele, mistõttu suurenes ka kogusaak samas ulatuses. Alates 1933/34. p.-a. on põllumajandus sammunud kindlat eduteed, kuid eriti silmapaistavad on saavutised 2 viimasel aastal kõigil aladel. Täie õigusega võib märkida, et üles-ehitustöö toimub hoogsalt ja süsteemikindlalt. See töö toimub peamiselt kahes suunas — põhivarade täiendamise, moderniseerimise alal, mis on vajalik algtoodangu tõstmiseks ja tootmise ratsionaliseerimiseks tootmiskulude alandamise otstarbel ning maalkultuuri tõstmise alal, millela ka põllumajandus tänapäev enam ei olele, kui ta ei suuda pakkuda seal elavaile inimesele samu kultuuri- ja elatisvahendeid ulatuses, nagu teised tootmisalad väljaspool põllumajandust. Selle töö kandjaks olid, on ja jäävad põllumehed omis talundis ja nende poolt loodud ettevõtteis. Kuid saavutatud tulemuste hindamisel ei saa jätta märkimata, et väga tähtsaks ja oluliseks teguriks seejuures on olnud viimaseil aastail stabiilne agraripoliitika. Põllumajanduse ja riigimajanduse juhid on tähelepanelikult jälginud põllumajanduse arengut. Aineliste võimaluste ulatuses on loodud eeldusi põl-

lumajandussaaduste hindade kindlustamise näol kordadel, kui turuhinnad langesid alla madalamaid tootmiskulusid. Samuti on põlumeeste kindlustunde ja parema tasuvuse kindlustamiseks aidanud suuresti kaasa põllumajandussaaduste kaubanduse ümberkorraldamine.

Teraviljasaak osutus k. a. üldiselt paremaks kui m. a., ja töenäoliselt ületab m. a. saagi 55 000 tn-ga. Kuigi toiteraviljadest nisu ja rukki saak langes peamiselt ha-saagi languse tagajärjel (pind jäi sama suureks) 20 000 tn võrra, saadi sööteravilja 75 000 tn rohkem kui m. a. Kartulisaak kujuneb töenäoliselt m. a-st madalamaks, kuna aga põld- ja niitheinasaak jääb m. a. tasemele. Üldsummas kujuneb 1938. a. maaviljustoodang pisut paremaks m. a-st. Hinnad näitavad väikest tõusu teraviljade alal, loomasaaduste hinnad töenäoliselt jäävad püsima m. a. tasemele. Samal ajal on tõusnud tööpalgad 7—10%, ostukaupadest teras 7,41%, mootorõli — 3,38%, superfosfaat — 0,45%, kaalisool — 0,82%, lubisalpeeter — 0,95%, niidumasinad — 35% jne.

Eltoodud andmeist võib järeldada, et kogusaak 1938/39. p.-a. suureneb 4%, kuna aga kulud suurenevad 7% ja näib olevat töenäoline, et talundite tasuvus 1938/39. p.-a. pisut langeb.

Põllumajanduse tasuvuse hoidmine normaaltasemel on eriti tähtis praegu. Seda ettevõtlikkust, mis on haaranud laialdast põlumeeskonda tema majandusolukorra parandamisega, ei tohiks lasta raugeda, sest tööd, millised on alatud ja seisavad praegu pooleli, võivad jääda lõpetamata. See tuleks meie rahvamajandusele suureks kahjuks, sest need kapitalid, milliseid on investeeritud pooleliolevassse tõisse, ei anna täit tulu ning võivad osaliselt või täieliselt külmuda kinni. Seepärast on tähtis põllumajanduse tasuvuse hoidmine, et alatud maade ülesharimise ja ülesharitud maade saagi tõstmise aktsiooni viia lõpule, et lähemas tulevikus oleks võimalik vähendada tootmiskulusid ja saavutada tasuvust ka madalama hinnataseme juures.

TÖÖSTUS JA KAUBANDUS

VÄLISKAUBANDUS NOVEMBRIS 1938. A.

FOREIGN TRADE IN NOVEMBER, 1938.

Kaubavahetus välisriikidega kahanes võrreldes m. a. nov. 20,9 milj. kr-lt 18,0 milj. kr-le (14,1%), kusjuures langus esines sissekui ka väljaveos. Väljavedu vähenes 11,1 milj. kr-lt 9,0 milj. kr-le (18,6%) ja sissevedu — 9,8 milj. kr-lt 8,9 milj. kr-le (9,1%). Kaubavahetusbilanss kujunes k. a. nov. 87 tuh. kr. aktiivseks m. a. 1,2 milj. kr. vastu.

Väljavedu. — Exports.

Võttes võrdluseks k. a. ja m. a. nov. väljaveokoostise, näeme muutusi järgmiselt: toit- ja maitseainete väljavedu kahanes 3,8 milj. kr-lt 2,7 milj. kr-le (29,8%), toor- ja poolvalmisainete — 3,9 milj. kr-lt 3,4 milj. kr-le (11,0%) ja valmissaaduste — 2,1 milj. kr-lt 1,6 milj. kr-le (24,8%). Juurdekasvu näitas ainult elusloomade väljavedu, suurenedes 1258 tuh. kr-lt 1295 tuh. kr-le (2,9%).

Valmissaaduste rühmas kasvas ainult tahvelklaasi väljavedu, kuna ülejäänud tähtsamate ainete eksport vähenes. Võrreldes m. a. nov. kahanes tekstiiltööstussaaduste müük välisurgudele 950 tuh. kr-lt 726 tuh. kr-le (23,6%). Vineeri ja toolipõhjade väljavedu langes samal ajal 395 tuh. kr-lt 359 tuh. kr-le (9,1%), kuna ajalehe- ja trükipaberi väljavedu kahanes ainult väärtuselt (167 tuh. kr-lt 107 tuh. kr-le ehk 35,9%), koguselt osutas aga tõusu (540 tn-lt 577 tn-le ehk 6,9%).

Toor- ja poolvalmisaineist on vähenenud toornahkade, tselluloosi, lina ja põlevkiviõli väljavedu, kuna juurdekasvu osutasid kunstsarve, bensiini ja väiksemal määral metsamaterjali väljavedu. Võrreldes m. a. nov. kahanes (väärtuselt) tselluloosiekспорт 702 tuh. kr-lt 551 tuh. kr-le (21,5%), lina — 241 tuh. kr-lt 140 tuh. kr-le (41,9%) ja põlevkiviõli väljavedu 537 tuh. kr-lt 403 tuh. kr-le (25,0%).

Toit- ja maitseainete väljavedu, mis viimaseil kuul näitas suurt elavust, tõmbus tagasi. Võrreldes m. a. nov. ulatus tagasimineku 1,1 milj. kr-le, tingitud tähtsal määral vähenenud võiekspordist. Või välja-

vedu kahanes koguselt 1176 tn-lt 903 tn-le (23,2%) ja väärtuselt — 2,3 milj. kr-lt 1,6 milj. kr-le (31,5%).

Sissevedu. — Imports.

Võrreldes m. a. nov. jäi sissevedu k. a. 900 tuh. kr. väiksemaks. Tagasimineku põhjustajaks oli eeskätt teravili, mille sissevedu m. a. nov. ulatus 582 tuh. kr-le, kuid k. a. samal kuul ei veetud sisse. Tähtsamate rühmade järgi oli tagasimineku järgmine: toit- ja maitseainete sissevedu langes 1,4 milj. kr-lt 896 tuh. kr-le (35,0%), toor- ja poolvalmisainete — 2,7 milj. kr-lt 2,5 milj. kr-le (7,0%) ja valmissaaduste sissevedu — 5,7 milj. kr-lt 5,5 milj. kr-le (3,9%).

Väliskaubanduskäive novembris 1937/38.

Turnover of November Foreign Trade, 1937—38.

	November		1. I — 30. XI		1. I — 30. XI 1937 = 100
	1938	1937	1938	1937	
	1000 kr. — In 1000 Kr.				
Väljavedu — Exports	9 020	11 076	94 577	98 827	97,7
Sissevedu — Imports	8 933	9 827	89 688	102 657	97,1
Käive — Turnover	17 953	20 903	194 245	199 484	97,4
Väljavedu ±					
Exports ±	+87	+1249	-5 091	-5 830	
	1000 tn. — In 1000 tns.				
Väljavedu — Exports	53	51	407	475	85,7
Sissevedu — Imports	36	37	376	397	94,7
Käive — Turnover	89	88	783	872	89,8

Valmissaadusist on kasvanud eeskätt tekstiil- ja keemiatööstussaaduste sissevedu. Võrreldes m. a. nov. suurenes tekstiiltööstussaaduste sissevedu 695 tuh. kr-lt 808 tuh. kr-le (16,3%) ja keemiatööstussaaduste — 848 tuh. kr-lt 921 tuh. kr-le (8,6%). Tagasi on läinud transportvahendite sissevedu 350 tuh. kr-lt 269 tuh. kr-le (23,1%), metallkauba — 706 tuh. kr-lt 649 tuh. kr-le (8,1%) ja põllutöömashinate ja -riistade — 148 tuh. kr-lt 108 tuh. kr-le (27,0%).

Toit- ja maitseainete sisseveo kaanemine toimus tähtsal määral teravilja arvel. Teravilja veeti sisse m. a. nov. 3 742 tn. 582 tuh. kr väärtuses, kuna k. a. samal kuul selle sissevedu ei olnud. Teisalt näeme tõusu loomasööda ja mitmesuguste maitse-

ainete sisseveos. Loomasööta veeti sisse k. a. nov. 103 tuh. kr väärtuses 51 tuh. kr vastu m. a. samal kuul — seega 102,0% enam. Suhkru sissevedu kasvas võrreldes m. a. nov. 328 tuh. kr-lt 359 tuh. kr-le (11,1%), soola — 52 tuh. kr-lt 70 tuh. kr-le (34,6%) ja heeringate — 46 tuh. kr-lt 96 tuh. kr-le (108,7%).

Toor- ja poolvalmisaineist osu-

tasid võrreldes m. a. nov. langust: džuudi, petrooleumi, bensiini ja puhastamata väävi sissevedu. Džuudiimport langes 117 tuh. kr-lt 65 tuh. kr-le (44,4%), petrooleumi — 204 tuh. kr-lt 170 tuh. kr-le (16,7%) ja bensiini — 70 tuh. kr-lt 31 tuh. kr-le (55,7%), kuna puhastamata väävi sissevedu, mis m. a. nov. ulatus 162 tuh. kr-le, tänavu nov. ei veetud sisse.

VÄLISKAUBANDUSE TULEMUSI K. A. 11 KUUL.

FOREIGN TRADE RESULTS IN 11 MONTHS OF 1938.

Kuigi väliskaubanduskäive on võrreldes m. a. 11 kuuga langenud, võib hinnata väliskaubanduse tegevust tänavu rahuldavaks — eeskätt väliskaubandusbilansi paranemise ja mõningate struktuuriliste muutuste tõttu. Väliskaubanduskäive kahanes võrreldes m. a. 11 kuuga 199,48 milj. kr-lt 194,24 milj. kr-le — seega 5,24 milj. kr (2,6%). Sissevedu vähenes samal ajal 102,66 milj. kr-lt 99,67 milj. kr-le ehk 2,99 milj. kr (2,9%) ja väljavedu — 96,83 milj. kr-lt 94,58 milj. kr-le ehk 2,25 milj. kr (2,3%). Seega vähenes väliskaubandusbilansi passiivsus 5,83 milj. kr-lt m. a. 11 kuul 5,09 milj. kr-le k. a. samal ajavahemikul.

Väljavedu — Exports.

Ehk küll väljaveetud kaupade üldväärtus on võrreldes m. a. 11 kuuga langenud 2,25 milj. kr, tuleb hinnata ekspordi tegevust k. a. siiski rahuldavaks, eeskätt põhjusel, et metsaekspordi piiramisega vähemlaekunud 6,2 milj. kr kaeti 3,9 milj. kr ulatuses muude ekspordartiklitega — peamiselt suurenenud või ja elussigade väljaveoga. Kogu elusloomade väljavedu kasvas võrreldes m. a. 11 kuuga 2,9 milj. kr-lt 6,4 milj. kr-le ehk 3,5 milj. kr (119,5%). Toit- ja maitseainete väljavedu suurenes samal ajal 34,0 milj. kr-lt 38,1 milj. kr-le ehk 4,1 milj. kr (12,0%) — peamiselt karjasaaduste ja teravilja arvel. Toor- ja poolvalmisainete väljavedu langes 39,1 milj. kr-lt 31,7 milj. kr-le ehk 7,4 milj. kr (19,1%), eeskätt vähemeksportitud metsamaterjali ja toornahkade tõttu. Valmissaaduste müük välisurgudele vähenes 20,7 milj. kr-lt 18,3 milj. kr-le (2,4 milj. kr. ehk 11,5%) — suuremjaolt kahanenud tekstiiltööstussaaduste arvel.

Toit- ja maitseainete väljavedu oli tänavu võrdlemisi elav. Eriti hoogsalt arenes karjasaaduste eksport, kuid ka teravilja ja kala ning kalakauba väljavedu ületas m. a. 11 kuu väljaveo tunduvalt. Nimetatud rühma tähtsamaist aineist suurenes võrreldes m. a. 11 kuuga või väljavedu koguselt 12 465 tn-lt 13 958 tn-le ehk 1493 tn (12,0%) ja väärtuselt — 21,2 milj. kr-lt 23,7 milj. kr-le ehk 2,5 milj. kr (12,1%). Teraviljaekspordit kasvas samal ajal 3237 tn-lt 10 039 tn-le (210,1%) ja väärtus — 818 tuh. kr-lt 1349 tuh. kr-le (64,9%). Väärtuse suhteliselt väiksem juurdekasv ei ole tingitud üksi hinnalangusest, vaid ka koostise muutusest. Tänavu eksporditi peamiselt hinnalt odavamad teravilja — rukist ja m. a. — nisu. Liha ja lihakauba väljavedu osutas samuti juurdekasvu, suurenedes 4,0 milj. kr-lt 4,3 milj. kr-le (9,0%). Ka munade eksport on tänavu kasvanud, kuigi võrdlemisi tagasihoidlikult. Nii suurenes eksporditud munade kogus 40,3 milj. munalt 40,7 milj. munale (0,9%) ja müügist saadud rahasumma — 2,6 milj. kr-lt 2,7 milj. kr-le (4,5%). Tagasiminekut osutas ainult kartulite väljavedu, kusjuures langus esines koguselt kui ka väärtuselt — esimene 13,4% ja teine — 5,1%.

Toor- ja poolvalmisainete väljavedu vähenes võrreldes m. a. 11 kuuga 7,5 milj. kr. (19,1%). Sellest summast langes metsamaterjali arvele 6,2 milj. kr, toornahkade — 1,2 milj. kr ja tekstiiltoorainete (peamiselt lina) — 0,9 milj. kr. Viimane summa kaeti suurenenud paberitoorainete ekspordiga. Võrreldes m. a. 11 kuuga langes metsamaterjali väljavedu koguselt 207,7 tuh. tn-lt 123,1 tuh. tn-le (40,2%) ja väärtuselt — 14,5 milj. kr-lt 8,3 milj. kr-le (42,5%).

Sisse- ja väljaveo tähtsamad ained. — *Principal Commodities of Foreign Trade.*

	November — November				1./1—30./XI			
	ton.		1000 kr.		ton.		1000 kr.	
	1938	1937	1938	1937	1938	1937	1938	1937
VALJAVEDU — EXPORTS.								
	Üldse: — Total:							
I. Elusloomad (arv) — <i>Animals, living (number)</i>	13 833	12 157	1 295	1 258	66 866	25 702	6 448	2 328
II Toit-, maitseained ja joogid — <i>Food Products, Stm. Bever.</i>	4 975	6 940	2 686	3 827	58 840	52 347	33 109	34 011
Sellest: — <i>thereof:</i>								
Teravili — <i>Corn</i>	9	17	1	3	10 039	3 237	1 349	518
Kartul — <i>Potatoes</i>	1 826	2 612	112	166	16 636	19 207	985	1 038
Või — <i>Butter</i>	903	1 176	1 580	2 300	13 958	12 463	23 745	21 179
Munad — <i>Eggs</i> 1000 tk.	916	1 663	87	140	40 676	40 302	2 732	2 614
Liha ja lihakaup — <i>Meat and Meat Products</i>	294	264	399	348	3 287	3 269	4 322	3 971
III. Toor- ja poolv.-ain. — <i>Raw a. Semi-Manufact. Materials</i>	43 480	38 748	3 449	3 871	398 580	379 111	31 673	39 138
Sellest: — <i>thereof:</i>								
Toornahad — <i>Hides undressed</i>	26	76	67	159	521	899	949	2 194
Metsamaterjal — <i>Timber Materials</i>	27 024	19 816	1 786	1 725	123 065	205 675	8 313	14 469
Tselluloos — <i>Cellulose</i>	4 781	5 379	561	702	60 484	57 219	8 563	7 347
Lina ja -takud — <i>Flax and Tow</i>	189	237	140	241	5 385	5 482	5 334	6 186
Bensiin — <i>Benzine</i>	664	474	120	100	5 213	3 957	890	876
Pälevkiviõli — <i>Shale-Oil</i>	5 410	6 529	403	537	56 740	46 719	4 524	3 633
Kunstarv — <i>Artificial Horn</i>	65	54	139	121	459	693	1 014	1 563
IV. Valmisraudused — <i>Manufactured Articles</i>	4 221	5 615	1 590	2 115	49 167	43 794	18 346	20 737
Sellest: — <i>thereof:</i>								
Vincor ja -toolipõhjad — <i>Plywood and Chair-backs</i>	1 252	1 634	359	395	13 872	17 671	3 889	4 305
Ajalehe- ja trükipaber — <i>News-a. other Printing Paper</i>	577	540	107	167	5 081	6 452	1 086	1 672
Puuv. lõng ja -niit — <i>Cotton Yarn and Thread</i>	149	197	398	483	1 411	1 773	3 857	4 593
Puuv. riie — <i>Cotton Piece Goods</i>	50	68	126	206	810	841	2 133	2 617
Linane riie jume — <i>Linen, coarse</i>	30	36	62	74	355	409	734	845
Džuutriie ja -kotid — <i>Jute Cloth and Sacks</i>	120	166	66	94	1 307	1 434	749	787
Tsement — <i>Cement</i>	0	250	0	7	11 318	250	329	7
Tahvelklaas — <i>Sheet Glass</i>	392	251	54	40	3 478	1 580	495	261
V. Kallismetallid ja -kivid — <i>Precious Metals and Stones</i>	—	0	—	1	0	0	1	3
SISSEVEDU — IMPORTS.								
	Üldse: — Total:							
I. Elusloomad (arv) — <i>Animals, living (number)</i>	11	112	1	11	205	310	19	75
II Toit-, maitseained ja joogid — <i>Food Products, Stm. Bever.</i>	8 501	10 240	896	1 379	91 607	98 458	11 040	13 316
Sellest: — <i>thereof:</i>								
Heeringad — <i>Herrings</i>	665	257	98	46	6 837	4 494	1 310	954
Sool — <i>Salt</i>	3 873	2 792	70	52	26 041	17 747	441	317
Suhkur — <i>Sugar</i>	2 637	2 228	359	323	25 724	23 612	3 618	3 096
III. Toor- ja poolv.-ain. — <i>Raw a. Semi-Manufact. Materials</i>	21 517	20 444	2 511	2 701	205 413	214 401	25 571	28 580
Sellest: — <i>thereof:</i>								
Toortubak — <i>Tobacco unmanufact.</i>	71	60	135	106	719	670	1 325	1 113
Toornahad — <i>Hides undressed</i>	202	125	209	193	1 612	1 410	1 560	2 094
Džuut — <i>Jute</i>	212	342	65	117	2 204	2 346	714	741
Puuvill — <i>Cotton</i>	614	595	645	716	5 267	5 983	5 583	8 262
Vill — <i>Wool</i>	39	14	120	69	299	254	939	1 102
Kivisüsi ja koks — <i>Coal and Coke</i>	11 014	6 912	195	148	61 180	73 419	1 172	1 378
Petrooleum — <i>Petroleum</i>	2 630	2 113	170	204	19 697	17 327	1 598	1 420
Bensiin — <i>Benzine</i>	370	581	81	70	4 914	6 678	526	758
Väetised — <i>Fertilisers</i>	—	2 210	115	112	66 409	47 957	4 153	2 590
Väävel puhastamata — <i>Sulphur unpurified</i>	2 553	2 032	—	162	4 267	10 865	387	831
IV. Valmisraudused — <i>Manufactured Articles</i>	5 826	6 341	5 481	5 791	79 210	84 125	62 772	60 263
Sellest: — <i>thereof:</i>								
Puuv. riie — <i>Cotton Piece Goods</i>	6	6	67	64	93	112	916	1 089
Villane lõng ja niit — <i>Woollen Yarn and Thread</i>	35	30	252	268	289	290	2 202	2 502
Kunsti lõng ja -niit — <i>Rayon Yarn and Thread</i>	25	23	113	111	239	260	1 141	1 270
Raud ja teras — <i>Iron and Steel</i>	2 582	2 097	568	608	23 787	38 840	6 564	8 262
Kummi ja k. kaup — <i>Rubber and Rubber Goods</i>	71	74	266	340	669	633	2 072	2 089
V. Kallismetallid ja -kivid — <i>Precious Metals and Stones</i>	0	1	44	35	2	2	266	223

Toornahkade eksport kahanes samal ajal 899 tn-lt 521 tn-le (42,0%), kusjuures rahasaadi 949 tuh. kr 2194 tuh. kr vastu m. a. 11 kuul — seega 56,7% vähem. Linahindade languse tõttu välisturgudel kahanes linaeksport peamiselt väärtuselt, kuna koguse tagasimineku on tublisti väiksem. Lina väljavedu vähenes koguselt 5482 tn-lt 5368 tn-le (2,1%) ja väärtuselt — 6,2 milj. kr-lt 5,3 milj. kr-le (13,5%). Peale nimetatud ainete langes veel kunstsarve väljavedu 1,6 milj. kr-lt 1,0 milj. kr-le (35,1%). Tõususuunalist liikumist näitas peamiselt tselluloosi ja põlevkiviõli väljavedu. Neist esimese eksport kasvas koguselt 57,2 tuh. tn-lt 60,5 tuh. tn-le (5,7%) ja väärtuselt — 7,3 milj. kr-lt 8,6 milj. kr-le (16,6%). Teise müük välis-turgudele suurenes samal ajal 46,7 tuh. tn-lt 56,7 tuh. tn-le (21,4%) ja väärtuselt — 3,6 milj. kr-lt 4,5 milj. kr-le (24,5%).

Kaubarühmade osatähtsus väärtuselt

1. I—30. XI 1937/38 (%)

Percentages of Separate Groups of Merchandises
According to Value 1. I — 30. XI 1937—38.

	Väljavedu Exports		Sissevedu Imports	
	1938	1937	1938	1937
I Elusloomad — <i>Animals, living</i>	6,8	3,1	0,0	0,1
II Toit-, maitseained ja joogid — <i>Food Products, Stim. and Bever.</i>	40,3	35,1	11,1	13,2
III Toor- ja poolvalmisained — <i>Raw and Semi-Manufactured Materials</i>	33,5	40,4	25,6	27,8
IV Valmisraud — <i>Manufactured Articles</i>	19,4	21,4	63,0	68,7
V Kallismetallid ja -kivid — <i>Pre- cious Metals and Stones</i>	0,0	0,0	0,3	0,2
Kokku — <i>Total</i>	100	100	100	100

Rööbiti valmisraudade ekspordi langusega kahanes ka suurem osa nimetatud rühma kuuluvaist allrühmadest — eriti tekstiiltööstussaaduste väljavedu, kusjuures viimaste eksport vähenes võrreldes m. a. 11 kuuga 9,9 milj. kr-lt 8,3 milj. kr-le (16,2%). Ka paberi- ja puutööstussaaduste väljavedu jäi k. a. 11 kuul väiksemaks kui m. a. samal ajavahemikul, kusjuures esimese eksport vähenes 2,2 milj. kr-lt 1,9 milj. kr-le (13,4%) ja teise — 4,5 milj. kr-lt 4,3 milj. kr-le (4,1%). Keemiatööstussaaduste väljavedu langes 733 tuh. kr-lt 333 tuh. kr-le (54,6%) peamiselt vähemeksportitud kaseiini ja kon-

dillimi tõttu. Ulatuslikumat juurdekasvu näitas ainult keraamika ja muude mineraal-kaupade väljavedu, suurenedes 356 tuh. kr-lt 907 tuh. kr-le (154,8%) — peamiselt enam-eksportitud tsemendi ja tahvelklaasi arvel.

Sissevedu — Imports.

Jälginud sisseveetud kaupade liikumist kuude järgi näeme, et see on võrreldes m. a. vastavate kuudega olnud hoogus aasta esimesel veerandil; teisel veerandil esines langus, mis aasta kolmandal veerandil süvenes veelgi.

11 kuu jooksul sisseveetud kaupade väärtus langes 102,7 milj. kr-lt 1937. a. 99,7 milj. kr-le 1938. a., seega 3,0 milj. kr (2,9%). Nimetatud langus on tingitud peamiselt vähemimporditud toit- ja maitseainete (suurem- jaolt kahanenud teravilja arvel) ning toor- ja poolvalmisainete (põhjustatud tekstiiltööstus-ainete vähenenud impordist) arvel. Toit- ja maitseainete sissevedu langes võrreldes m. a. 11 kuuga 13,5 milj. kr-lt 11,0 milj. kr-le (18,3%) ja toor- ning poolvalmisainete sissevedu — 28,6 milj. kr-lt 25,6 milj. kr-le (10,5%). Kuigi valmisraudade sissevedu viimaseil kuul on kahanenud, ületavad k. a. 11 kuu arvud m. a. sama ajavahemiku tunduvalt. Nimetatud saaduste sissevedu kasvas 60,3 milj. kr-lt 62,8 milj. kr-le ehk 2,5 milj. kr (4,2%). Valmisraudade sisseveo tõusu põhjustasid peamiselt suurenenud jõu- ja töömasinate, metallkauba ja transportvahendite sissevedu.

Kuigi toor- ja poolvalmisainete sissevedu koguselt suurenes, osutas kaupade müügist saadud rahasumma osalt hindade languse, osalt muutunud koostise tõttu tagasiminekut. Nii kahanes puuvilla sissevedu võrreldes m. a. 11 kuuga 8,3 milj. kr-lt 5,6 milj. kr-le ehk 32,4% ja kogus samal ajal — 5983 tn-lt 5267 tn-le ehk 12,0% — seega väärtuselt tunduvalt enam. Vaatamata toornahkade sisseveo tõusule koguselt (1410 tn-lt 1612 tn-le — 14,3%), kahanes väärtus 2,1 milj. kr-lt 1,9 milj. kr-le (11,2%). Sama tendents peegeldub ka villa sisseveos, kusjuures 17,7% võrra suurenenud koguse juures näitas väärtus 14,8% langust. Peale nimetatud ainete langes veel džuudi sissevedu (väärtuselt) 3,6%, kivisöe ja koksi — 14,9%,

bensiini — 30,6% ja puhastamata väävlit — 53,4%. Väetiste sissevedu suurenes samal ajal 60,3%, toortubaka — 19,0% ja petrooleumi — 12,5%.

Valmissaaduste import kasvas võrreldes m. a. 11 kuuga 60,3 milj. kr-lt 62,8 milj. kr-le (4,2%). Nimetatud saaduste impordi tõusu põhjustas peamiselt suurenenud jõu ja töömasinate, põllutöömasinate ja riistade, metallkauba ja transportvahendite ning keemiatööstussaaduste sissevedu. Jõu- ja töömasinate sissevedu kasvas võrreldes m. a. 11 kuuga 6,1 milj. kr-lt 7,6 milj. kr-le (24,0%), metallkauba — 6,9 milj. kr-lt 7,5 milj. kr-le (9,6%), põllutöömasinate ja riistade — 3,7 milj. kr-lt 4,4 milj. kr-le (16,8%)

ja transportvahendite — 5,9 milj. kr-lt 6,5 milj. kr-le (9,8%). Ulatuslikumat tagasiminekut osutas töötletud metallide sissevedu, kahanedes 9,5 milj. kr-lt 7,6 milj. kr-le (19,9%).

Toit- ja maitseainete sissevedu langes peamiselt tänavu vähemimporditud teravilja arvel. Teravilja imporditi k. a. 11 kuul 2,8 milj. kr väärtuses 5,9 milj. kr vastu m. a. sama ajavahemikul — seega 3,1 milj. kr. (51,6%) vähem. Nimetatud rühma tähtsaimaist aineist osutasid tõusu (väärtuselt): heeringate sissevedu 954 tuh. kr-lt 1,3 milj. kr-le (37,3%), soola — 317 tuh. kr-lt 481 tuh. kr-le (51,7%) ja suhkrut — 3,1 milj. kr-lt 3,6 milj. kr-le (17,2%).

LOHIUUDISEID. — SUNDRY INFORMATION.

Majandusministeeriumi Tööstusosakond andis loa kinnitatud projekti ja kirjelduse kohaselt.

● Põlula kartuliühingule, Põlula asunduses, Virumaal asuva ning ümberkorraldatava piiritustehase korraldamiseks ja sisseseadmiseks. Ettevõttes töötab 5 töölist. Jõuallikaks aurumasin 15 HJ. Valmistatakse piiritust ja selle valmistamise kõrvalsaadusi.

● Kõpsoni telliskivitehase omanikule G. Tuisule Rapla vallas Härjumaal asuvas ning ümberkorraldatavas telliskivitehases põletisahju juurdeehitamiseks.

● J. Klompus'ele, Tallinnas Tatari 29 asuvas ning ümberkorraldatud „Estotekstiil“ nimelises baretikudumistööstuses töötamiseks. Ettevõttes töötab 4 töölist. Jõuandjaks el-mootor 2 HJ. Valmistatakse koetud mütse ning naiste- ja lastebarette.

● Eesti Kammivabrik „Estico“ omanikule M. Reich ja Ko-le, Tartus Teguri 26/28 asuvas kammivabrikus ehitatud ja sisseseatud tselluloidiladuhoonet tarvituselevõtmiseks.

■ A/S-le „Ühiselu“ Tallinnas Pikk 42, asuvas ning ümberkorraldatud trükikojas töötamiseks. Ettevõttes töötab 103 inimest. Jõuandjaks on 44 el-mootorit 138 HJ. Ettevõtte töötab ajalehtede, ajakirjade, raamatute trükkimise alal ning omab oma köitekoja.

● K. Kuulbusch'ile, Pärnus, Latsareti 113-a kavatsatud mööbli- ja peeglitööstushoonete ehitamiseks ja sisseseadmiseks. Ettevõttes töötab 12 töölist. Jõuandjaks el-mootor 3 HJ. Valmistatakse iga-sugu seadiseid ja mööbleid ning lihvitakse peegleid.

■ V. Tenneberg'ile, Tallinnas Luise 5, tema ümberkorraldatava end. „Võime“ nimelise elektrotehnika- ja tehnika tööstuse üleviimiseks Tallinna, Pagari 4, ning seal korraldamiseks ja sisseseadmiseks. Ettevõttes töötab 7 töölist. Jõuandjaks 5 el-mootorit 2,6 HJ. Valmistatakse elektrotehnilisi tarbeid ja muid peenmehaanikatöid.

■ M. Judeikin'ile, Võrus Vabriku 6, tema Põlva raudteejaama juures asuv ning ümberkorraldatav saeveski Koiola valda üleviimiseks ning seal uuesti ülesehitamiseks, korraldamiseks ja sisseseadmiseks. Ettevõttes leiab tööd kuni 15 töölist. Jõuandjaks lokomobiil 16 HJ. Saetakse metsamaterjali sissemaatarviduseks ja ekspordiks.

■ R. Klausson'ile Tallinnas Jahu 5 asuvas ning ümberkorraldatavas šokolaadi-, kompveki- ja biskviiditööstuses kivikorstna ehitamiseks. Ettevõttes töötab kuni 70 töölist. Jõuandjaks 11 el-mootorit 35,5 HJ. Valmistatakse biskviiti, kompvেকে, šokolaadi ja teisi maiustisi.

■ Kudumistööstus „Italia“ omanikule H. Rubanovitsch'ile, Tallinnas, Soo 29 asuva ning

ümberkorraldatava kudumistööstuse ehitamiseks, korraldamiseks ja sisseseadmiseks. Ettevõttes töötab kuni 25 töölit. Jõuandjaiks 3 el.-mootorit 6,3 HJ. Valmistatakse mitmesuguseid kudumistööstussaadusi.

■ Viljandi Likööri- ja Veinitehase omanikule o-ü-le „Alko“, Viljandis, Lossi 40 asuva ning ümberkorraldatava likööri- ja veinitehase ehitamiseks, korraldamiseks ja sisseseadmiseks. Ettevõttes töötab 34 töölit. Valmistatakse mitmesugust likööri ja veini ning peenviina.

■ A/S-le „Rotermanni Tehased“ Tallinnas Jaama 1 asuvate tehaste krundil jahuaidahoone ehitamiseks ja sisseseadmiseks.

■ E. Siiberg'ile, Pärnus Gustav Adolfi 14 asuva ning ümberkorraldatava trikootööstuse ehitamiseks, korraldamiseks ja sisseseadmiseks. Ettevõttes leiab tööd ühes vahetuses 4 töölit. Jõuandjaiks 5 el.-mootorit üldvõimega 1,45 HJ. Valmistatakse puuvillatrikood ja meeste- ning naistetrikoopesu.

■ Veltsi Kartuliühisusele, Virumaal Veltsi asunduses asuva ning ümberkorraldatava piiritustehase katlamaja juurdeehituse toimetamiseks.

■ ETK-le tema Orisaares, Illuka laiul, Saaremaal asuv. petrooleumilao maa-aluse reservuaari mahuga kuni 20 000 l. sisseseadm.

■ A/S-le „Extraktor“, Tallinnas Telliskivi 21 sisseseadetud taimeõlivalvabrikus õlide rafineerimisseadete tarvituselevõtmiseks. Ettevõttes leiab tööd 63 töölit. Jõuandjaiks 6 el.-mootorit üldvõimega 40,7 HJ.

■ Risti Majandusühisusele, Ristil, Läänemaal petrooleumilao ühe maapealse hoiupaagiga mahuga 13 000 l. sisseseadmiseks.

■ Mihkel Pikale, Peri vallas, Põlva alevikus, Võrumaal, asuvas ning ümberkorraldatud jahuveskis ja villatööstuses töötamiseks. Ettevõttes leiab tööd 7 inimest. Jõuandjaiks vesiturbiin 7 HJ ja puusöegaasimootor 35 HJ. Jahvatatakse teravilja ning valmistatakse teraviljasaadusi, kraasitakse ja kedratatakse villa, värvitakse ning hüvestatakse kangaid.

Leevi veski omanikule, Leo Leis'ile tema Timo vallas, Võrumaal asuva ning ümberkorraldatava jahuveski ja villatööstuse ehitamiseks, korraldamiseks ja sisseseadmiseks. Ettevõttes leiab tööd 4 töölit. Jõuandjaiks vesiturbiin 80 HJ. Jahvatatakse teravilja, kraasitakse ja kedratatakse villa, värvitakse ja hüvestatakse kangaid ning varustatakse ümbrust elektrivooluga.

■ Risti Tööstusühisusele, Ristil, Läänemaal, asuvas ning ümberkorraldatud jahuveskis töötamiseks. Ettevõttes töötab 3 inimest. Jõuandjaiks el.-mootor 30 HJ. Jahvatatakse teravilja ning valmistatakse teraviljasaadusi.

■ Ollepa jahu ja saeveski omanikule J. Kaschile, Kabala vallas, Viljandimaal asuva ning ümberkorraldatava jahu- ja saeveski korraldamiseks ja sisseseadmiseks. Ettevõttes töötab 8 töölit. Jõuallikaks lokomobiil 75 HJ. Jahvatatakse teravilja ning saetakse metsamaterjali ehitusmaterjaliks.

■ A/S-le „Eesti Kunstsarve Tehased“ O. Kerson & Ko., Tallinnas, Tulika 7 asuvas ning ümberkorraldatud kunstsarve valmistamise tööstuses tööstuslao, büroo ja teiste kõrvalruumide tarvituselevõtmiseks.

LAEVANDUS

TALLINNA SADAMA TEGEVUS NOV. K. A.

TALLINN HARBOUR IN NOV., 1938.

Välissõidulaevade läbikäik Tallinna sadamas nov. ja 11 kuu jooksul oli järgnev:

	Saabus			Väljus		
	nov.	11 kuud 1938	1937	nov.	11 kuud 1938	1937
Laevade maht	82 044	962 327	864 945	79 367	968 804	850 732
Reisijad, arv	1 177	42 559	32 508	1 183	43 616	32 604
Kaubad, tn	29 932	829 176	940 025	35 009	827 132	384 371

Nov. olid laevade läbikäik ja veod väiksemad kui okt., mil tegevus kujunes suurimaks kõigist eelmisist. Laevade läbikäik jäi väiksemaks 3,4%; reisijaid veeti vähem 6,0% ja kaupu — 14,5%. Kaubavedu vähenes peamiselt sisseveo arvel, kuid vähenes ka väljavedu. Sisse veeti nov. 29 932 tn eelmise kuu

36 163 tn asemel ning läks välja vähem 12,2%.

Eesti laevadel veeti 57,5% ja saksa — 27,7%, kogu sisseveost nov.. Välja läks eesti laevadel 36,1%, saksa 41,9% ja briti 11,1%.

K. a. 11 kuul oli laevade läbikäik Tallinna sadamas märksa suurem m. a. samast ajast. Suurenemine mahu järgi ulatus 12,5%-ni.

Laevade tihedamat liikumist põhjustas suurenenud reisijate vedu. Reisijate läbikäik tänava ületas m. a. vastava arvu 32,3%. Kaubavedu jäi k. a. 11 kuu jooksul 2,7% väiksemaks m. a. 11 kuu kaubaveost. Vähenesid sisse- kui ka väljavedu; esimene 3,1% ja teine — 2,1%.

PRAHITURG 1938. A. — FREIGHT MARKET IN 1938.

Laevade prahiturg rahvusvahelisel trampvedudel oli 1938. a. madalal tasemel, arendes pidevalt teatava langustendentsiga. See prahituru nõrgenemine algas teatavasti m. a. okt. lõpul, millele järgnes 2 kuu jooksul kuni 1. I 1938. a. 25—30% prahtide langus, võrreldes sept. kõrgseisuga. Kuid ka 1938. a. kestis pidevalt turunõrgenemine, mille lõppresultaadina prahtide üldindeks langes veelgi 8—10%, nagu näeme alltoodavaist indekseist. Seejuures on 1938. a. prahituru iseärasuseks, et mitmel tähtsamal turul, nimelt viljavedudel, üle ookeani — (L.- ja P.-Ameerikast, Austraaliast), samuti naftavedudel ja P.-Euroopa metsavedudel olid prahtid reguleeritud miinimumhindadega, mis aitas hoida hindu neil turgudel kõrgemal tasemel kui olnuks vabadel turgudel. Kuid osalt on reguleeritud turgude kõrgemad hinnad vaid näilised, sest nende hindadega oli vedusid vähem ning sageli pidid laevad kaua ootama vedude järele.

Prahituru säärase madalseisu ja langeva tendentsi põhjustajaks oli laevade ülepakkumine. Viimast põhjustas omakorda tähtsamate masskaupade — vilja, kivistite, maakide ja metsamaterjalide veokoguste tagasimineku võrreldes 1937. a. Teisalt oli 1937. a. kõrgseisu tagajärjel tonnaaz 1938. a. alguks tegevuses peagi 100% ning kogu tonnaaz 1937/38. a. näitas tõusu, sest lammutamised vähenesid miinimumini, uute laevade ehitus aga tõusis. Veokoguse vähenemisest annab pildi viljavedude areng 1937. ja 1938. a., mis oli aasta algusest kuni 8. det. kõigil ülemerevedudel Euroopasse:

	1938. a.	1937. a.
Kõik vedod, milj. qr.	100,5	109,7
Sellest: L.-Ameerikast	19,0	52,0
P.-Ameerikast	45,1	20,4
NSVL-st	8,5	4,6
Doonault	6,0	9,7

Näeme, et eriti suur oli veokauguste vähenemine. — Sütevedude alal esimese 10 kuu jooksul 1938. a. Inglise, Poola, Saksa ja Belgia kogu väljavedu oli 68,0 milj. tn, 1937. a. aga 78,5 milj. tn. Metsamaterjalide vedu 1938. a. võrreldes 1937. a. vähenesid samuti umb. 20%, samuti maakide vedu, kuna näit. Inglise terase- ja malmitoodang 1938. a. vähenes umb. 30%. Pealegi hakati suuremal arvul vedama Hispaania maake m. a. Vahemere vedude asemel. Seevastu tõusis 1937. a. esimest korda üle mitme aasta kaubalaevastiku kogutonnaza 1,6 milj. br. reg. tn ning seisupandud tonnaazi arv näitas järgmist liikumist:

	1938	1937	1936
	milj. br. tn.		
Jaanuär	1,8	3,7	4,8
Aprill	2,2	8,0	4,9
Juuli	2,5	2,2	4,8
Oktoober	3,2	1,8	4,1

Võib öelda, et kogu 1938. a. sõidusolnud tonnaaz ületas nõudmise ning arvestades veokoguste tagasiminekut tuleb nähtavasti tonnaazi panna veel seisu, et viia tasakaalu nõudmist ja pakkumist. Üksikute tähtsamate veoturgude arengu iseloomustuseks 1938. a. jooksul nimetame järgmist:

Viljaveoturul vähenes vedude üldkogus 10%, pealeselle jäid ära 1937. a. suured vedu L.-Ameerikast P.-Ameerikasse.

Veod korraldusid L.-Ameerika asemel ümber P.-Ameerikasse, kust veokaugus on aga 3000 miili lähedam. Seetõttu oli viljavedudel (kogu aeg tonnaži ülepakumine ning hinnad püsisid vaid kindlaksmääratud miinimumhindade piires. Viimased kehtisid L.-Ameerika, P.-Ameerika ja Austraalia vedude kohta. Mustast merest, kus hinnad vabad, langesid veohinnad Vene sadamast Kont./Inglise 10/6—11/- ja Doonault 18/—17/6-le.

Teiste ookeanivedude hinnad langesid aasta alguks tunduvalt ja püsisid võrdlemisi madalad kuni aasta lõpuni: Sukkur Kuubast/Inglise 15/6—14/6, sojaoad Dalny/Kont. 28/—26/6; riis Saigon/Kont 28/—26/-.

Vahemere basseini väljaveod maa- kide, puuvillaseemnete, esparto, soola jn. alal olid tagasihoidlikud ning veohinnad vaevalt tasuvuse piirides.

Sütevadu võrreldes 1937. a. vähenes tunduvalt ning veohinnad olid üldiselt madalad.

Metsamaterjalide vedudel olid talvised veohinnad kuni 1. maini väga madalad. 1. maist hakkasid kehtima miinimumhinnad, millised olid ca 20% kõrgemad. Maist-aug. saadi enam-vähem miinimumhindu, kuid siis langes ühisfront ning sept. tunnistati ametlikult 1938. a. miinimumhinnad ja veohind okt.-nov. langes 1937. a. miinimumi tasemele ja alla selle.

Ajalepinguprahiturui olid hinnad ja nõudmine aasta algusest kuni 1. maini väikesed. Sealt peale võidi prahtida metsaveoks 1938. a. miinimumi alusel. Kuid juba juulist peale ei olnud võimalust saada miinimumi ning dets. langesid ka ajalepingu veohinnad tasuvuse madalamale piirile.

Vedude väljavaated 1938/39. a. talviseks sesooniks on võrdlemisi nõrgad, eriti väiksemale tonnažile, mis vabaneb P.-Euroopa vedudest.

1938. a. prahtituru arengu iseloomustuseks toome järgnevalt tähtsamate veoalade prahtid:

	1938. a.						1937. a.			
	Jaan.	Märts	Mai	Juuli	Sept.	Nov.	Dets.	Sept.	Dets.	
VILJAVEDU:										
S. Lorenzo/p. p. Inglise š/tn.	25/—*	25/—*	25/—*	25/—*	25/—*	25/—*	25/—*	36/—	27/—	
Kanada/p. p. Inglise š/gr.	—	—	2/6*	2/6—2/9*	2/6—2/9*	2/6—2/9*	2/6*	4/6	3/3	
Must meri/Aniverp. š/tn.	—	—	11/—	10/6—11/—	10/6	10/6	10/6—11/—	23/—	18/—	
L.-Austraalia/Inglise š/tn.	34/—*	32/—*	32/—*	32/—*	32/—*	32/—*	32/—*	47/—	35/—	
METSAVEDU:										
DBB. L. Soome/London š/std.	33/—	33/—	37/6*	37/6*	37/6*	—32/—	31/0*	31/—*	52/—54/—	40/—
L. Soome/Kopenhaagen Kr./std	—	—	35.—	35.—	35.—	—	35.—	35.—	40.—	40.—
Arhangelsk/Hull š/std.	—	—	52/—*	52/—*	52/—*	44/—*	44/—*	—	80/—	—
MAAGID:										
Tunisi/Rotterdam š/tn.	9/0	7/3	7/3	7/3	7/3	7/6	7/6	16/—	10/6	
Huelva/Rotterdam š/tn.	9/6	7/—7/6	7/—7/6	7/—7/6	7/—7/6	7/—8/—	7/6—8/—	12/—	10/6	
PUUVILLASEEMNED:										
Aleksandria/Hull š/60 k.j.	13/6	12/—	11/6	10/6	10/6	10/6	10/6—11/—	22/—	16/6	
MULLAPÄHKLID:										
Saloum/Kont. š/tn.	30/—	27/—	26/—	22/—	22/—	22/—	21/—22/—	50/—	34/—	
SÕED:										
Bristoli kan./Aleksandria š/tn.	7/—	6/6	7/—	6/6	6/—	6/—	6/—	12/—	8/—	
Ingl. ida r./Balti m. š/tn.	5/6	5/—5/6	4/6—5/6	4/6—5/6	5/—6/—	5/—6/—	5/—6/—	8/—	6/—	
AJALEPING:										
3000 DW. tn. š	800	850	850	750	700	600	600	1400	900	
PRAHINDEKSID:										
„Lloyds List“ üldind. (1928=100)	99,5	93,1	92,7	89,0	90,3	88,0	—	133,5	101,1	
Chamber of Shipping üldind. (1929=100)	103,5	95,5	97,8	90,0	94,6	—	—	—	—	

*) Miinimumpraht.

TÄHTSAMAD HINNAD JA NOTEERINGUD. — PRICES AND QUOTATIONS.

English Nomenclature see No. 38.	12/XII	5/XII	o/o	November		English Nomenclature see No. 38.	12/XII	5/XII	o/o	November	
	18/XII	11/XII		1938	1937		1938	1938		1937	
SUURMÜÜGIHINNAD Tallinnas						Dörsikom. noteeringute järgi (kr. kv.)					
1. Rukis	16,50	16,50	0	16,50	16,00	79. Lambaliha, esim. veer.	65	65	0	58	59
2. Nisu	22,50	22,50	0	21,25	22,50	80. tag.	70	70	0	64	66
3. Oder, sõbda	16,50	16,50	0	16,50	17,00	81. Searasv, sulatamata	110	110	0	110	120
4. Kaer	12,50	12,50	0	12,50	14,50	82. sulatatud	130	130	0	130	140
5. Rukkijahu	17,43	17,43	0	17,43	17,62	83. Loomarasv, sulatamata	65	65	0	65	80
6. Rukkipüül	26,25	26,25	0	25,75	26,00	84. sulatatud	85	85	0	83	80
7. Nisupüül (kõrgem sort)	41,00	41,00	0	41,00	43,00	85. Heeringad	55	55	0	55	50
8. Kartulid, söögi	3,55 ^{*)}	3,55 ^{*)}	0	3,23 ^{*)}	—	85-a Eesti erivalik	—	—	—	—	—
9. " tööstuse	2,75	2,75	0	2,74	2,10	86. Raimed, värsked	15	20	-25,0	25	22
10. Kartulitärklis	27,00	27,00	0	26,60	24,00	87. Kiilud, värsked	86	36	0	50	63
11. Junst, Svetisi (kg)	1,20	1,20	0	1,20	1,25	88. Ristikhein	6,1	6,1	0	6,1	6,1
12. Taimesviid (kg)	0,72	0,72	0	0,72	0,82,50	89. Aasabein	4,9	4,9	0	4,9	4,9
13. Suhkur	44,87	44,87	0	44,48	45,38	90. Põletispund, kase (m ²)	845	845	0	845	880
14. Sool	2,60	2,60	0	2,60	2,30	91. männi	563	563	0	563	563
15. Riis, Burma II	46,50	46,50	0	46,50	47,00	92. Petrooleum (lt)	16	16	0	16	16
16. Tee, or. Pek., Tseilon (kg)	5,80	5,80	0	5,80	5,80	PÕLLUMAJANDUSSAADUSTE NOTEERINGUD.					
17. Kohv, Rio, Santos	2,98	2,98	0	2,98	2,98	Rukis — (kr. kv.)					
18. Kakao, Hollandi	2,10	2,10	0	2,10	2,10	93. Hamburg (La Plata)	—	—	—	6,27	15,8
19. Heering., S. Matties (tünn)	44,50	44,50	0	44,50	51,50	94. Chicago	6,48	6,31	+1,9	5,87	9,93
20. " Matties	46,00	46,00	0	46,00	55,50	95. Winnipeg	6,04	6,02	+0,8	8,76	10,60
21. Paigid, kuusk, määnd (thm)	15,50	15,50	0	15,50	20,00	Nisu — (kr. kv.)					
22. Paberipuu (rm)	8,50	8,50	0	8,60	9,38	96. Hamburg (Manitoba I)	—	—	—	—	21,89
23. Saet, mat., määnd u/s (thm)	32,50	32,50	0	32,50	40,50	97. Liverpool	9,41	9,29	+9,9	8,78	16,29
24. Tallikivid (1000 tk.)	47,00	47,00	0	47,40	47,50	98. Chicago	9,09	9,12	-0,6	8,93	12,02
25. Silikaaktivid (1000 tk.)	40,00	40,00	0	40,40	42,00	99. Winnipeg	8,82	8,83	-0,1	8,20	14,89
26. Tsement (tünn 170 kg) ¹⁾	5,85	5,85	0	5,85	5,85	Mais — (kr. kv.)					
26a. Tsem. paberkot. (170 kg) ¹⁾	6,15	5,15	0	5,15	5,15	100. Chicago	7,81	7,54	+0,9	7,04	7,81
27. Lubi	2,20 ^{*)}	2,20 ^{*)}	0	2,20 ^{*)}	2,20 ^{*)}	Pihm lahtiselt Tallinn (snt. lt.)					
28. Tsinkvalge (kg)	0,42	0,42	0	0,42	0,56	101. I v. piimakauplustele	13	18	0	13	13
29. Ooker (kg)	0,22	0,22	0	0,22	0,23	102. I v. piimatööstustele	12	12	0	12	12
30. Värnits	59,00	59,00	0	59,80	64,50	103. II v. piimakauplustele	11	11	0	11	11
31. Linaseeme, õli tootmiseks	—	—	—	16,75	17,25	104. II v. piimatööstustele	10	10	0	10	10
32. Õlikoogid, linaseemne	14,75	14,75	0	14,75	13,50	Või, (snt. kg)					
33. Nisukliid	11,50	11,50	0	11,80	11,00	105. Tallinn	168	170	-1,2	164	191
34. Superfosfaat, 18-20%	—	—	—	—	—	106. Kindlustatud hind	190	190	0	168	145
35. Kaalisool, 40%	—	—	—	—	—	Londonis.					
36. Fosforiit, eesti	—	—	—	—	—	107. Taani	257	257	0	248	268
37. Nitrofoska	—	—	—	—	—	108. Eesti	—	—	—	—	—
38. Raud, sordi	20,00	20,00	0	20,00	22,00	109. Läti	—	—	—	—	—
39. Teras, vedru	32,00	32,00	0	32,00	32,00	110. Leedu	—	194	—	—	—
40. Inglistina	465,00	465,00	0	445,00	512,50	111. U-Meremaa	—	192	—	194	239
41. Seatina	42,50	42,50	0	42,50	62,50	Manchesteris.					
42. Vaskplekk, punane	210,00	210,00	0	210,00	235,00	112. Taani	261	260	+0,4	250	270
43. " valge	180,00	180,00	0	180,00	195,00	113. Eesti	214	214	0	212	246
44. Tsinkplekk	77,50	77,50	0	77,50	77,50	114. Läti	214	214	0	212	246
45. Puuvillariie, bjäs (mtr)	0,57	0,57	0	0,57	0,61	115. Soome	235	237	-0,8	229	269
46. Tallanahk, eesti nah. (kg)	2,50	2,50	0	2,50	2,45	116. Rootsi	235	237	-0,8	229	269
47. " ameer. n. I s.	2,75	2,75	0	2,75	2,75	117. Kopenhaagenis — Taani	210	210	0	200	219
48. Paber, rotatsioon	23,20	23,20	0	23,20	23,20	Peekon. (snt. kg)					
49. Kivisüsi, auru	2,80	2,80	0	2,30	3,15	118. Tallinn 60 — 72 kg I s.	88 ^{a)}	88 ^{a)}	0	88	88
50. sepa	3,50	3,50	0	3,50	3,67	119. " { 55,5-59,5 " "	83 ^{a)}	83 ^{a)}	0	83	83
51. Põlevkivi, I-a s.	0,90	0,90	0	0,90	0,90	120. " { 72,5-75,0 " "	79 ^{a)}	79 ^{a)}	0	79	79
52. Turvas	1,00	1,00	0	1,00	1,00	Londonis (kõrgem not.)					
53. Põlevkiviõli	6,70	6,70	0	6,70	5,60	121. Taani	173	173	0	169	162
54. Kütteõli, o/ü. "E. Kiviõli"	6,75	6,75	0	6,75	6,75	122. Eesti	159	159	0	148	150
55. Kivitõrv	18,25	18,25	0	18,25	19,00	123. Läti	—	—	—	—	150
56. Nafta	12,25	12,25	0	12,85	14,25	124. Leedu	159	159	0	143	150
57. Petrooleum	14,50	14,50	0	14,50	15,50	125. Rootsi	169	169	0	154	155
58. Bens., Riigi Põlevkivit. (lt)	0,32	0,32	0	0,32	0,31	126. Iiri	175	175	0	160	169
59. " Kiviõli "Estolin" (lt)	0,38	0,38	0	0,38	0,32	127. Poola	159	159	0	143	160
VÄIKEMÜÜGIHINNAD Tallinnas (snt. kg.)						Lina — Võru-Petsari.					
60. Rukkijahu (kotiviisi)	17,2	17,2	0	17,2	17,4	128. Ristna (R)	125	116	+7,7	108	106
61. Sepikujahu (kotiviisi)	26	26	0	26	27,5	129. Hoffsdreiband (HD)	116	107	+8,4	99	97
62. Manna	50	50	0	50	50	130. Dreiband (D)	107	98	+9,1	90	88
63. Kartulijahu	30	30	0	30	30	131. Ordin-dreiband (OD)	93	89	+10,1	81	79
64. Kartulid	4,2	4,2	0	4,2	3,2	132. L-ordin-dreib. (LÖD)	89	80	+11,3	72	70
65. Suhkur	47	47	0	47	47	133. Takuprakk (H)	80	71	+12,7	63	61
66. Sool	5	5	0	5	5	Mujal Eestis.					
67. Piim, lt. II valik lahtine	13	13	0	13	13	134. Ristna (R)	123	114	+7,9	106	104
68. Lauavõi	205	205	0	181	216	135. Hoffsdreiband (HD)	114	105	+8,5	97	95
69. Kõõgiviõli	190	190	0	174	198	136. Dreiband (D)	105	96	+9,4	88	86
70. Koor, rõõsak (liiter)	1,10	1,10	0	1,10	1,10	137. Ordin-dreiband (OD)	93	87	+10,4	79	77
71. hapu	1,10	1,10	0	1,10	1,10	138. L-ordin-dreib. (LÖD)	87	78	+11,5	70	68
72. Kanamunad (paar)	19	19	0	17	14	139. Takuprakk (H)	73	69	+13,0	61	59
73. Sealiha, keeduliha	85	85	0	85	95	fr. Rakvers; *) ühes teedemaksuga; *) 19./XII—25./XII; *) 12./XII—18./XII; *) fr. Tamsalu; *) Läänemaal; *) Virumaal.					
74. " praeliha	85	85	0	85	105						
75. Loomaliha, supiliha	65	65	0	65	55						
76. " praeliha	75	85	0	85	74						
77. Vasikaliha, esim. veer.	70	65	+7,8	65	60						
78. " tag.	80	75	+6,8	76	70						

*) fr. Rakvers; *) ühes teedemaksuga; *) 19./XII—25./XII; *) 12./XII—18./XII; *) fr. Tamsalu; *) Läänemaal; *) Virumaal.

PÕLLUMAJANDUSSAADUSTE TURUD

LÖPPEVAL AASTAL.

VÕITURG. — BUTTER MARKET.

R. Torment.

Võikaubandus lõppeval aastal ei arenenud nii soodsalt, nagu 1937. a. Seks oli mitmesuguseid põhjusi, nagu peamiselt üldine konjunktuuri ja ostujõu nõrgenemine Inglises, suur võitoodang ning poliitiline pinevus Euroopas.

Kõigel sellel oli kahtlemata ka oma mõju võitarihimisele, mis esialgsete andmete järgi oli Inglises keskmiselt mitu protsenti väiksem muutusest.

Eesti võihindade kujunemisest inglise turul kuude viisi 1937. ja 1938. a. näeme, et 1937. a. oli aasta läbi pidev hindade tõus, ning kuu keskmine hind (olguigi et hinnalangus tuli varem) langes alles esmakordselt dets. Madalaim hind oli jaan. ja kõrgeim nov., ning nende hinnavahe oli 38,6 š. 1938. a. olid hinnad kogu aeg kõõlkuvad, tõusud ja langused vaheldusid. Kõrgeim hind oli mais, kuna nov. keskmine oli isegi veidi alla jaan., ning dets. keskmine töötab olla samuti umbes sama nagu jaan. Hinnavahe kõrgeima ja madalaima kuu keskmise hinna vahel oli 11,5 š. Kuigi 1938. a. esimese 6 kuu hinnatase oli ca 8 š. madalam 1937. a. II poolest, oli ta 15 š. kõrgem vastavast ajast 1937. a. 1938. a. II poolel on aga hinnad järjest enam lõdvenenud, ning (dets. keskm. hind umbkaudselt hinnatud) hinnatase on ca 2 š. keskmiselt madalam I poolaastast ning tervelt 10 š. madalam II poolaastast 1937. a.

Eesti võihinnanoteeringud Manchesteris kuude järgi (š. cwt.):

	1937	1938
Jaanuar	99/4	119/3
Veebruar	101/7	115/0
Märts	105/0	116/7
Aprill	107/0	122/0
Mai	107/0	126/5
Juuni	109/5	120/0
Juuli	113/8	116/2
August	122/2	118/5
September	126/5	119/2

	1937	1938
Oktoober	137/0	115/0
November	133/0	119/0
Detsember	129/2	ca 120/0

Kogu vöiimport Inglisse oli esimese 10 kuu jooksul 1938. a. 8 090 778 cwt., 1937. a. 7 889 375 cwt. vastu, olles seega 1938. a. 2,55% suurem. Saksa import 10 kuu jooksul oli 1938. a. 1 537 749 cwt. 1 396 196 cwt. vastu 1937. a., olles seega 1938. a. 10% suurem, kusjuures Saksa import oli k. a. I poolel eriti suur, aidates absorbeerida turult soodsa ilmastiku mõjust tingitud suurt vöipakkumist kevadel kõigist euroopa maist. Nii importis Saksa I poolaastal 1938. a. 843 100 cwt. võid 688 000 cwt. vastu 1937. a., seega 22,5% rohkem. Saksa impordi suurenemine oli tingitud peamiselt võitoodangu kahanemisest suu- ja sõratöve tõttu, kuid ka uute maade juurdetulekust tingitud tarbimise suurenemisest.

PÕLLUMAJANDUSLIK VÄLJAVEDU. EXPORTS OF AGRICULTURAL PRODUCTS

	Nädalas		1938. a.		1936. a.
	12./XII 18./XII 1938	5./XII 11./XII 1938	1./I kuni 18./XII	1./I kuni 19./XII	1./I kuni 20./XII
VÖI (tonni) <i>Butter (tons)</i>	196,1	81,6	14.284,6	12.859,2	10.509,9
Sellest:					
Saksa	100,0	81,6	5.186,5	4.730,0	4.489,2
Inglisse	86,2	—	8.989,0	7.924,6	5.747,6
MUNAD (tuh. tk.) — <i>Eggs (1000)</i>	72,0	—	40.748,0	40.384,0	48.743,0
Sellest:					
Inglisse	72,0	—	17.134,0	5.828,0	17.020,0
Saksa	—	—	21.995,0	33.764,0	22.244,0
PEEKON (tonni) — <i>Bacon (tons)</i>	58,0	—	20.80,6	2.072,4	2.202,8
LINA (tonni) <i>Flax (tons)</i>	473,3	117,2	5.922,8	5.901,4	7.271,4
Sellest:					
Inglisse	819,8	66,1	3.021,6	1.942,9	3.150,7
Belgiasse	10,1	51,1	238,7	211,7	272,4
Soome	7,0	—	242,2	344,7	465,3
Saksa	—	—	1.156,0	2.399,3	1.425,1
Prantsusese	10,2	—	383,3	573,0	1.652,9

Kuigi Uus-Meremaa võitoodang ja -eksport on olnud 1938. a. pidevalt väiksemad mullusest, olid Austraalias olud vastupidi soodsamad ning kokkuvõttes ei näidanud 10 kuu eksport meist maist suurt erinevust võrreldes m. a. -ga.

Taani eksportis 11 kuu jooksul 1938. a. 4% enam võid kui 1937. a., sellest läks Inglisse 3% ja Saksa — 8% enam.

Suurenenud vöimpordi ja kahanenud tarbimise tõttu näitasid laduseisud Inglises 1938. a. suurt kasvamist, ning ületasid alates apr. kaugelt m. a. omad. Eriti tunduvas vahe oli aasta II poolel:

Laduseisud inglise külmhooneis (cwt.):

	1938	1937
10. IV	314 500	311 915
17. VII	621 442	445 086
25. IX	587 042	297 459
28. X	501 372	188 511
5. XI	464 835	200 773
3. XII	365 940	100 231

Samuti valitsesid P.-Am. Ühendriiges võitootmisele soodsad olud ning ka sealised tagavarad ületasid kaugelt m. a. omad. Nii olid 1. X Ameerika külmhooneis hoiul 1938. aastal 1878 milj. tünni võid 1060 milj. tünni vastu m. a. Hinnad olid ca 30% madalamad m. a. -st.

Ka Šveitsis, milline esimes varem võrdlemisi tähtsa võistjana, on sel aastal ebasoodsa konjunktuuri tõttu juustuturul mindud üle enam võitootmisele, ning vastavalt on see maa nüüd enam-vähem võimeline ise oma võitarbimist katma omatoodangust.

Seepärast võime panna tähele, et jooksva aasta võiekspordis Eestis puuduvad ka nimetatud sihtmaad. Selle asemel on tekkinud teised väikesed turud, kuhu ei ole varem saadetud võid, nagu Kreeka ja Itaalia.

Ebasoodsa konjunktuuri tõttu on Inglises taas suurenenud vahed kallimate ja odavamate võisortide vahel, mis on tavaline nähtus siis, kui turuolud muutuvad raskeiks. Säärasel ajal on loomulik paremus naisuguseil mail, millised domineerivad turgudel suhteliselt oma suure osatähtsusega ja võivad ajada teatud viisil äseseisvat kindlat müügilpoliitikat, ning milliseil on suuri ra-

halisi reserve, milliseid võib tarvitada jõuliseks reklaamimiseks. Kuid parimas seisundis on need maad, millised on juba aastakümneid esinenud suurte kogustega inglise turul ja on hästi tuntud ning seega ka nõutud. Sellises eriseisundis on Taani, väiksema määral ka Soome, kusjuures esimest pealeselle seovad veel inglise rahvaga vanad tihedad sõbralikkud, poliitilised ja kultuurilised sidemed, millised aitavad tema kauba populariseerimisele tunduvalt kaasa. Sellele vaatamata, võrreldes Eesti, Taani ja Soome keskmisi Manchesteri noteeringuid k. a. 11 kuu ja m. a. vahel võime konstateerida, et Eestil oli edu Taani kui ka Soome vastu, kuigi need arvud dets. andmete juurdearvamisega võivad veidi muutuda;

Eesti, Taani ja Soome Manchesteri noteeringute suhtarvud:

	1938 (11 kuud)	1937	1936
Eesti	100	100	100
Taani	110	111	116
Soome	103	105	107

Huvitav oleks märkida, et sel aastal apr. ja mais valitses ajuti olukord, kus Uus-Meremaa võid noteeriti Londonis kõrgema hinnaga kui taani oma.

	Uus-Meremaa	Taani	Eesti
27. IV	126/129	124/127	121/123
15. V	134/97	133/85	126/130
22. V	131/134	131/133	123/128

Samuti on tähelepanndav, et pikkael regulaarperioodidel on müüdnud Inglises eesti võid regulaarkaubanduses 6 d. kuni 1 š. cwt. kohta kallimalt kui soome oma, ning Soome on sageli omi võitulejärke realiseerinud odavamate hindadega kui Eesti.

Märkimisväärt oleks mainida k. a. laastamistööd, mida tekitas suu- ja sõratõbi euroopa karjajandusriiges. Selle mõju oli kõige enam tunda Saksas, kus võitoodang näitas tugevat kahanemist. Samuti levis ta ka Hollandis, Taanis, Rootsis, Leedus ning on nüüd ulatunud ka Läti ning Soome.

Üldiselt loodetakse k. a. saavutada eesti võiekspordi alal rekord, mis on püsinud senini 1931. a. 283 953 tünniga, kuna k. a. eks-

porditud võikrogus võib tõusta ca 290 000 tinnile.

Üldised väljavaated võiturul aasta lõpul näitavad paranemist, kuna võitoodang Austraalias on vähenenud ja langes viimaseil nädalail isegi alla m. a. taset, ning Uus-Meremaal on ta jooksvalt väiksem mullusest; samuti on toodang ka euroopa riiges

tugevasti langenud. Ühtlasi on võitarbimine madalamate hindade juures paranenud Inglises ning tugeva relvastumise ja ärsajõelmitud tähtsa kaubanduslepingu tõttu P.-Am. Ühendriigega loodetakse Inglises panna seisma edasine konjunktuuri nõrgenemine. Samuti esineb ka Saksa jooksvalt suurema võioetjana.

PEEKONI- JA ELUSSIGADE TURG.

— BACON AND LIVE PIG MARKET.

A. Paala.

Jälgides peekonihindade liikumist Inglises k. a. kohta tuleb märkida, et hinnad olid soodsamad kui m. a. Esimese sordi kõrgeim noteering tõusis keskmiselt 92 š-le tsn, kuna m. a. keskmine noteering oli 87 š tsn.

Kõrgemad hinnad valitsesid peamiselt I aastapoolel, nagu ilmneb järgnevaist arvudest (I sordi noteering Londonis per tsn):

	1938	1937	1936	1935
I veerand	90 š	82 š	83 š	78 š
II "	94 š	85 š	82 š	86 š
III "	96 š	94 š	88 š	82 š
IV "	86 š	88 š	85 š	81 š
Aastakeskmine	92 š	87 š	85 š	82 š

Esimesel ja teisel veerandil ületasid hinnad Inglises 10% m. a., kuna nad II poolel püsisid m. a. piires.

Kõrgem hinnatase oli tingitud inglise peekoni vähenenud pakkumisest, sest peekoni sisesevedu Inglisse jäi peagu endiseks võrreldes m. a-ga. Hinnavahe taani ja eesti peekoni vahel oli keskmiselt 7 š tsn, seega võrdne 1937. a., kuid 2 š madalam kui 1936. a., mil hinnavahe tõusis 9 š-le.

Vaatamata soodsamaile peekonihindadele Inglises ei suudetud tõsta meie peekonsigade noteeringuid, vaid keskmiselt ilmnis 2 s-ne langus kg-lt. Seda põhjustas sigade suurenenud toodang. Tapetud peekonsigadest eksporditi k. a. Inglisse ainult 61%, kuna m. a. saadeti Inglisse 71% tapetud peekonsigade läbikäigust.

Ühistapamajades maksti I s peekonsigade eest keskmiselt järgmisi hindu võrreldes eelmiste aastatega:

	1938	1937	1936	1935
I veerand	87	89	84	55
II "	87	91	73	57
III "	92	96	91	64
IV "	88	88	85	66
Aastakeskmine	89	91	78	60

Elussigade turgudel ei leidnud aset suuremaid hinnamuutusi, mistõttu parimate ekspordelussigade eest maksti seakasvatajaile keskmiselt 65 s eluskaalu kg-st, seega keskmiselt sama hinda nagu 1937. a. Kuid oma ulatuse poolest saavutab elussigade väljavedu k. a. haripunkti. Elussigade väljavedu tõuseb 80 000 seale ca 8 milj. kr väärtuses. Seeni eksporditi kõige enam elussigu 1936. a., mil veeti välja 48 000 siga. Seega ületab elussigade eksporditunduvalt eelmiste aastate väljaveo. Elussigade väljavedu suundus Saksa ja NSVL-u. Elussigade ekspordi suurenemisega langes tunduvalt peekoniexpordi osatähtsus, sest peekonina turustati Inglises ainult 40 000 peekonsiga ca 3,2 milj. kr väärtuses. Peekoni mahutamisvõimalused Inglises jäid k. a. muutusetu, võrreldes m. a-ga. Tunduvalt suurendati toosisinkide väljavedu P.-Am. Ühendriigesse, kuhu väljavedu suurenes ligi 50% ehk 150 000 kr. Elussigade ja sealiha eest kogusummas saadud välisvaluuta summa töötab tõusta k. a. ligi 12 milj. kr-le 6,4 milj. kr vastu m. a., kasvades seega ligi kahekordseks.

K. a. turustamistulemusi võib lugeda seega väga rahuldavaiks. Järjekorras kerkib esile küsimus, kuidas kujunevad mahutamisvõimalused tuleval aastal, ja kas hinnad töötavad katta tootmiskulusid.

Et leida vastust neile küsimusile, tuleb peatuda tähtsamate sisse- ja väljaveomaade juures.

Inglises näitab sigade arv tagasiminekut. Sigade arv langes sept. 4 196 000 seale 4 356 000 sea vastu m. a. Vähenemine on seega 160 000 siga ehk 4%. Veel suuremas ula-

tuses ilmneb tagasimineku Kanadas, kus sigade arv langes 4 milj. sealt 3,5 milj. seale ja põhjustas seega toodangu tagasimineku 17% ulatuses ning ekspordi kahanemist 14%. Arvestades peekonipakkumise vähenemist Inglisest ja Kanadast kavatakse Inglise valitsus suurendada peekonikvootet 1939. a. 5%.

Saksa on iga aastaga järjest suuremas ulatuses esinenud sigade ostjana. K. a. 9 kuu jooksul imporditi 400 000 siga 234 000 sea vastu m. a., seega kahekordistades sissevedu. K. a. sügisel langes sigade arv 23,4 milj. seale 25,5 milj. sea vastu m. a. Seega langes sigade arv 8%. Veel suuremas ulatuses ilmnes langus toodangus alates k. a. II poolest, mis okt. ulatus ligi 40% -le.

Arvestades eeltoodud asjaolusid ja Saksa-Eesti vahel kehtivaid kaubanduskokkuleppeid võib kindlasti arvestada ka edaspidi suuremaid sigade oste Saksa poolt.

NSVL esineb meie sigade järjekindla ostjana alates 1938. a., suurendades sigade oste iga aastaga:

1938	kr. 2 061 000
1937	kr. 1 590 000
1936	kr. 1 193 000
1935	kr. 1 163 000
1934	kr. 725 000
1933	kr. 451 000

Kuigi sigade arv NSVL-us on k. a. suurenenud taas tunduvalt, tõustes 1935. a. tasemele (1935. a. — 27,1 milj.; 1936. a. — 25,7 milj.; 1937. a. — 20 milj.; 1938. a. — 25,7 milj.), võib NSVL-u turule ka 1939. a. vaadata kui kindlale turule.

P.-Am. Ühendriigis tõusis sigade arv 1938. a. 3%, seega 44 milj. seale. Pakkumise suurenemine kutsus esile I poolel hinnalangust Chicagos 16%. Kuid siiski impordisid P.-Am. Ühendriigid k. a. endiselt ca 4 milj. lbs. kuus konservitud sealiha toosides, s. o. samas ulatuses nagu m. a. Hea nõudmise tõttu on sealihatagavarad Ühendriigis aasta lõpul tunduvalt madalamad kui keskmiselt eelmise 5 aasta jooksul.

Toodud asjaolud lubavad eeldada konservitud sealiha impordi jätkamist ka tuleval aastal.

Taanis langes sigade arv nov. 2,76 milj.-le 2,98 milj. vastu m.-a. Tagasimineku ulatub seega 0,22 milj. seale ehk 7%. Vastavalt sellele hinnatakse toodangu langust tuleva aasta I poolel 6.—10 000 seale nädalas.

Hollandis on sigade arv tõusnud k. a. lõpul 1,5 milj. seale, ületades m. a. 8%, kuid püsib siiski 1935. a. piires.

Ungaris kasvas sigade arv 3,1 milj. seale 2,6 milj. sea vastu m. a., mis kutsus Ungaris esile hinnalangust aasta I poolel 9.—12%. Teiseks põhjuseks olid rasvaekspordiraskused Inglise seoses P.-Am. Ühendriigiga rasvavõistlusega, kuna Ühendriigid tõstsid rasva väljavedu Inglise 1938. a. kahekordseks võrreldes 1937. a.

Leedus püsib sigade arv m. a. piires, s. o. 1,2 milj. seal, kuna Lätis ilmnis 10% -ne tõus. Sigade arv tõusis 813 000 seale 739 000 sea vastu 1937. a. ehk 803 000 sea vastu 1935 a. Sigade arvu suurenemist Lätis soodustas riiklik juurdemaks ekspordile, mis moodustab ligi 18% kauba väljaveoväärtusest. Eestis jäi sigade arv k. a. peagu püsima m. a. tasemele, tõustes 384 580 seale 379 270 sea vastu m. a.

Arvestades kõiki toodud asjaolusid sissekui ka teisis väljaveoriigis võime loota seniste stabiilsete hindade kestmist ja ühtlasi elusigade katkestamata ekspordi jätkamist ka tuleval aastal.

Viimaste kuude jooksul on meil märgata paarituste tagasimineku, mis äratub kartust, kas ei kordu taas 1937. a. nähtus, mil ei suudetud täita kõiki elussigade kontingente.

Kuna Riigi Viljasalve poolt lasti äsja turule odavat seajõusõõta, mis praeguste hindade juures peaks olema küllalt tasuv, tuleks seakasvatatajail pöörata täit tähelepanu seakasvatusele.

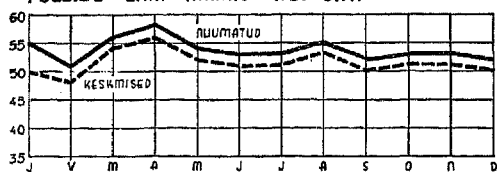
TAPALOOMADE JA LIHATURG. — CATTLE AND MEAT MARKET.

H. Toomsalu.

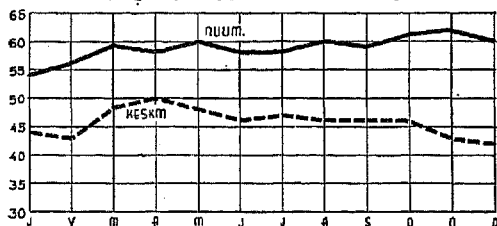
Tapaloomade ja lihaturul kujunesid tapaveiste hinnad k. a. jooksul soodsamaiks võrreldes m. a.-ga, kuna teiste lihaliikide juu-

res on hinnad võrdsed, sealiha juures kaldu-
nud isegi nõrgenemisele. Hindade tõus tapaveiste juures viimasel aastal aasta-

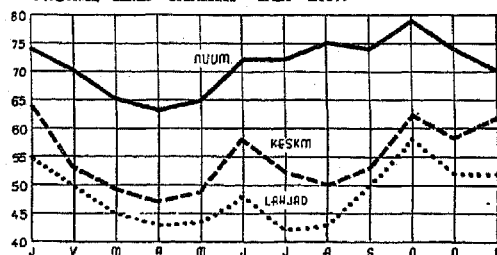
PÕLLUTÖÖKOJA ALALISE ELUS- TAPALOOMADE
JA LOOMALIHA TURUL 1938. A. NOTEERITUD
KESKMISED LIIAHINNAD
PULLIDE LIIA HINNAD KG.-SNT.



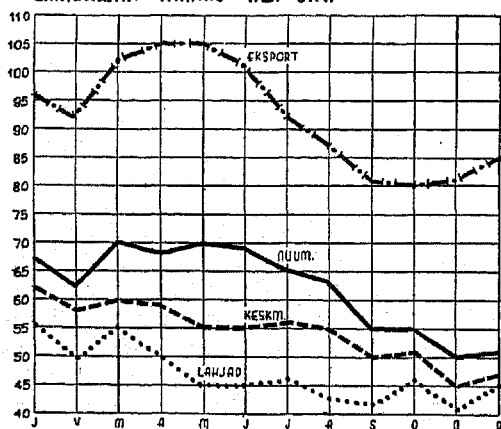
LEHMADE JA HÄRGADE LIIA KG.-SNT.



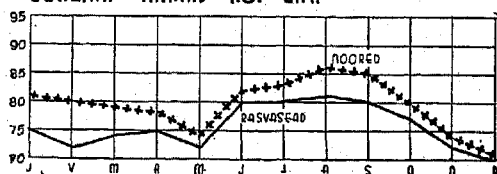
VASIKA LIIA HINNAD KG.-SNT.



LAMBALIHA HINNAD KG.-SNT.



SEALIHA HINNAD KG.-SNT.



keskmiselt on näidanud visa, kuid pidevat tõusu, mida on põhjustanud võrdlemisi kõrge vöihind ja ka eksportimisvõimalused.

Aasta-keskmiselt maksus suurte pullide eluskaalu kg 30—34 s., mis m. a. hindadega võrreldes 2—3 s k a-st kõrgemad. Keskmiste väiksemate pullide (s. o. eksportkauba) eluskaaluhind kujunes samuti aasta-keskmiselt 2 s. kõrgemaks kui m. a., maksudes 28 s. kg. Madalaim eluskaaluhind oli sama sordi juures 25 s. aug. ja kõrgeim — 31 s. — apr. ja mais.

Lehmade hinnad näitasid samuti tõusu paari sendi võrra eluskaalu-kg-lt, kusjuures rammusate, nuumatud lehmade nõudmine ületas peagu aasta läbi pakkumise, kuna samal ajal aga lahjemate lehmade juures ilmses vastupidine nähtus, eriti sügiskuil. Üldiselt on aga siiski ka lahjade lehmade hind püsinud eelmisist aastaist kõrgemal.

Nuumatud lehmade eluskaalu-kg aasta-keskmiselt maksus 34 s., rammusail 30 s., keskmisil 23 s. ja lahjadel 20 s. Kõrgeimat hinda maksusid tapaveised kevadkuil, mil teostus ka elavaim ekspordihooaeg. Kõrgeimaks kujunes, eriti pullide, hind aug. karjapraagi- ja lambalihahooaja alates. Üldiselt kujunes k. a. tapaveiste osas võrdlemisi stabiilseks. Vasikaturng kujunes k. a. peagu m. a-ga võrdseks. Kevadel suuremal vasikapakumishooajal ostis „Lihaeksport“ suurel arvul vasikaid konservide valmistamiseks, mis tunduvalt vähendas hooajalist pakumispinget ja vältis vasikate hinna liiga madalale langemist. Nuumatud vasikate k. a. keskmiselt eluskaaluhinnaks kujunes 48 s., rammusail 41 s., keskmisil 36 s. ja lahjadel 30 s. kg. Kõrgeimat hinda maksusid vasikad aug. ja nõrgeimaks kujunes vasikalihahind apr..

Samuti ilmses siseturu-lambalihakaubanduses peagu võrdne olukord m. a-ga, kusjuures eksportlambaliha-hind k. a. paranes siiski 4—6 s. Aasta-keskmiselt maksus eksportlambaliha Tallinna tapamajades headuse järgi 88—93 s. kg, eluskaaluga 35—39 s. kg. Siseturulambaliha paremaks kujunemisel mõjus pidurdavalt eksportimisvõi-

maluste piiramine k. a. meie ainu lambaliha eksportmaa — Rootsi — poolt, mistõttu meie siseturu-lambaliha pakkumine suurenes. Aasta madalaima hinnaga kuuks lambaliha-le oli nov., mil eluskaalu-kg maksus 25 s.

Nõrgenemistendentsi näitasid tänava sealihahinnad, mis oli tingitud peamiselt tänava aasta võrdlemisi kalleist jõusõotade hindadest. Sellest tingituna püüti sigu võimalikult vähese nuumamisega saata eksporttapamajadesse, milliseid sigu eksporttapamajad olid sunnitud, kui ekspordiks kõlbmatuid, turustama siseturul, mistõttu sügis-

kul tekkis siseturul sealihale ülepakkumine ja hinnad langesid. Aasta-keskmiselt maksusid noored sead 80 s. ja lihasead 77 s. (kg. Eluskaalu järgi 58—60 s. kg. Odavaimaks kujunes sealihahind nov., mil I sordi liha maksus 72—74 s. kg.

Talvekuuks võib loota sealihahindades paranemist, kuna k. a. on võimalikult suuremal arvul turustamiskõlblikke sigu püütud müüa seakasvatajate poolt ja võib loota, et hakatakse ka teadlikult turustama rohkem eksporttapamajade soovi kohaselt nuumatud eksportkõlblikke sigu.

TOORNAHKADE TURG. — RAWHIDE MARKET.

H. Ledt.

K. a. on toornahkadega kauplejale väga raske. Ka on k. a. tootmistasuviselt tunduvalt ebasoodsam kõigi toornahasortide madalate hindade tõttu. Võrreldes m. a. toornahkade keskmisi hindu k. a-ga näeme, et üksikute toornahasortide hind on k. a. kuni 40% madalam.

Toornahkade hinnad maailmaturul, olnud aasta I veerandil soodsad, hakkasid aasta II-sel veerandil langema, jõudes aasta esimese poole lõppedes madalseisu.

Kuna aasta I poolele langeb meie vasikanahkade hooaeg, tulid sisseostetud vasikanahad kogu hooaja vältel realiseerida kahjudega. Vasikanahkade hindade noteerimisel võeti aluseks välismaiste vasikanahkade hinnad. Kui noteeritud hindade alusel toornahkade eksportõridel olid teatud kogused ostetud sisse ja neid hakati realiseerima, oli vahepeal maailmaturul vasikanahkade hind langenud ja tuli paratamatult ostetud koguseilt kanda kahju. Muidugi noteeriti siis kohe madalam hind. Uue hinnanoteeringu kalkulatsioon rajati viimasele maailmaturuhinnale ja jätkati kauba sisseostmist. Et aga hinnad välismaal langesid veelgi, kordus järjekorraline kahju ka uute sisseostetud koguste realiseerimisel.

Vasikanahkade hinnaks noteeriti k. a. jaan. algul kr. 3.50 tk. Jaan. lõpul tõusis hind kr. 3.75-le ja veebr. noteeriti juba hinnaks kr. 4.25 tk. See oli k. a. ka kõrgemaid noteeringuid ja sellelt tasemelt algas vasikanahkade hinna pidev langus. Juuni

lõpuks noteeriti vasikanahkade hinnaks kr. 2.75. Sellele madalseisule jäi noteering püsima kuni aug., mil maailmaturul järjest väheneva pakkumise tõttu vasikanahkade hind muutus kindlammaks ja hakkas kõvenema. Aug. noteeriti uueks hinnaks kr. 3.15 tk. See hind püsis kuni 5. det., mil uueks hinnaks noteeriti kr. 3.50 tk.

K. a. eksporditi vasikanahku NSVL-u, Saksa ja Ameerikasse.

Veisnahkade hind püsis aasta algul 80 s. kg. Märtsi II poolel noteeriti aga juba hinnaks 70 s. kg. Hinnalangus oli tingitud välismaiste veisnahkade hinna nõrgenemisest. Kuigi viimaste hinnad pidevalt veelgi langesid, jäeti siiski kodumaiste veisnahkade hinnanoteering endisele tasemele, arvestades, et välismaiste nahkade hinna tagasimineku on ajutine. Kuna aga viimaste hinna madalseis süvenes veelgi, loobusid kodumaised nahatööstused ostmast kodumaisi toornahku nende kõrge hinna tõttu.

Tekkinud ummikolukord tuli lahendada ja selleks esitasid toornahkadega kauplejad, kes ei tahtnud viia alla kodumaiste toornahkade hinnanoteeringut, Põllutöö- ja Majandusministrile märgukirjad. Tulemusena sellele andis Vabariigi President dekreedina 4.VII, k. a. „Tolli põhitariifide seaduse muutmise ja täiendamise seaduse“. Nimetatud seadusega pandi toll välismaalt sisseveetavatele toornahkadele, kusjuures Majandusministril koos Põllutööministriga on seejuures õigus vabastada tollist neid toornahku, milliseile kodu-

maiste veisenahkade mihus ei vasta. Olukord oli seega lahendatud ja taas avanes võimalusi müüa kodumaisi veisenahku.

Kaubanduslepingu põhjal võis tollivabalt vedada sisse Leedu ja Soome päritoluga toornahku.

Kuna aga Leedus puhkes lahti loomade suu- ja sõratõbi, ei olnud karta sealset päritoluga toornahkade võistlust nende odavate hindade pärast, kuna neid meile üldse ei lubatud importida.

Soome saatis aga õige suuri koguseid veisenahku meile müügile, kuna sealne hind oli ligi 10% odavam. K. a. det. algusest peale, mil Soomes ilmnisid esimesed suu- ja sõra-

tõvejuhud, keelati ka nende nahkade sissevedu.

Lambanahkade hooaja algul sept. oli väljaveateid nimetatud nahkade ekspordiks Saksa. Hiljem aga selgus, et Saksa ei anna eesti lambanahkade jaoks sisseveoluba. Kuna hind oli noteeritud Saksast loodetava hinna kalkulatsiooni alusel, tuli paratamatult ekspordi ärajäämisega viia hind alla. Nov. noteeritigi uued hinnad 10% madalamalt. Kuna välismaisi lambanahku veeti õige suuris koguseis sisse, millised on tunduvalt odavamad, on jäänud võrdlemisi suured lambanahkade laod realiseerimata, kuid kõigiti näib, et uue aasta algul saab nimetatud partiisid ekspordida Saksa.

KANAMUNATURG. — EGG MARKET.

A. Joasalu.

Kui eelmisel aastavahetusel ennustati kanamunaturu olukorda soodsaks, (vt. „Majandusteated nr. 1, 1938. a.), võime praegu üldjoonis kinnitada ootuste täitumist. Kanamunade turustamine 1938. a. ei olnud halvem kui 1937. a.

Suhteliselt eriti soodus oli munaturukonjunktuur k. a. I poolel, mil hinnad välisturgudel püsisid heal tasemel. Tavaliselt munahinnad aasta I ja II veerandil teevad müüjatele muret, langedes poolaasta vahetuseks äärmiselt madalale. Kuna sel ajal on pealegi meie toodang suurim, on hindade survet seda raskem taluda. Tänavu kujunes aga olukord teissuguseks. Hindadel oli madalseis juba märtsis. Sel ajal ei olnud meie väljavedu veel kuigi suur. Apr. aga, mil algab munade ekspordi tõus Eestist, hakkasid kerkima ka munahinnad välisturgudel. Seega langes juba kevadine väljaveohooaeg hindade tõusuperioodi. Aasta I poolel oli kanamunade kokkuostuhind maal 3—6 s kg kõrgem m. a.-st hinnast.

Alates juulist hakkas turukonjunktuur vähehaaval muutuma. Kuigi veel juulis ja aug. saadi eesti kanamunadest välismail kõrgemat hinda kui m. a., siiski oli vahe vähenenud tunduvalt. Sept. kujunes aga vahe juba

k. a. kahjuks. Eriti Saksas oli sept. hind tublisti alla m. a. taset. Kuigi Inglisest saadi edasi pisut paremat hinda kui m. a., viis Saksa hinnalangus ka meie keskmise hinna alla.

Selline olukord kestis kuni aasta lõpuni. Vastavalt välismailt saadavale hinnale oli maal kokkuostuhind aasta II poolel üldjoonis m. a. kõrgusel. Kui praegu enne jõulu püsib kanamunade hind suhteliselt kõrgemal kui mullu, on see tingitud siseturuolukorrast, mitte välisturust. Välismaale kanamunade saatmine lõppes juba det. esimesel nädalal, samuti kui m. a.

Kanamunade väljaveokogus Eestis ei saavutanud 1938. a. linnukasvatavate poolt soovitud taset. Loodeti nimelt väljaveos tunduvat tõusu, kuna maal on märgata üldist elavust linnukasvatuse alal. See lootus täitus ainult aasta I poolel. Kuni juuli lõpuni eksporditi ligi 5 milj. muna rohkem kui m. a. Kuid aug. algas tagasimineku. Kuigi sügisel viljasaak oli hea ning ilmastik mitte eriti halb, ei järgnenud enam munade ekspordi tõusu. Kõik kuud aug. kuni aasta lõpuni andsid väljaveokoguses puudujäägi võrreldes m. a.-ga, ning sel moel kadus kevade poole saavutatud edu. Aastakokkuvõttes ekspor-

diti Eestist 1938. a. 40,75 milj. muna 40,4 milj. muna vastu 1937. a. Seega on väljaveo suurenemine ca 350 000 muna ehk 0,86%.

Kuigi sügiskuil eksport vähenes, mil muhinnad on kuni 2 korda kõrgemad kevadist hindadest, saavutati aastakokkuvõttes kanamunadest siiski pisut rohkem valuutat kui m. a. Ekspordiväärtus oli 2,75 milj. kr. 2,62 milj. kr. vastu 1937. a. Seega tõus 130 000 kr. ehk 5%.

Väljaveetud kanamunadest läks k. a. 54% Saksa, 42% — Inglisse ja 4% — teistele turgudele (Šveitsi ja Tšehhoslovakkiasse). Võrreldes m. a. on Inglise osatähtsus suurenenud tunduvalt. Mullu saadeti nimelt Inglisse 14% kogu munade väljaveost, kuna Saksa läks 84% ja Šveitsi — 2%. Inglise turu osatähtsuse tõus on toimunud seega täielikult Saksa arvel. See oli tingitud riigimarkade liigest kuhjumisest Eesti Panka Saksa kliiringu kontosse, mistõttu riigimarkade vahetamist piirati. Kuid teisalt põhjustas suuremat kanamunade Inglisse saatmist eesti kanamunade hinna suhteline paranemine Inglises. Saates juba teist aastat kindlalt kontrollitud kaupa Inglisse reeglipäraseis koguseis on õnnestunud saavutada paremaid turustamistingimusi eesti kanamunadele. Kui varem eesti kanamunade hind oli Inglise tavaliiselt alla soome munade oma, jõuti k. a. üldjoonis juba Soomele järele. Nagu Inglise ostjate poolt alles hiljuti teatati, võib hinnaparanemine veelgi jätkuda, kui saada me endiselt värsket ja puhas kaupa. Tsentraliseeritud korralduse juures on see läbiviidav.

Tšehhoslovakkiasse saadetud proovisaadetised k. a. kevadel näitasid, et sellelt turult ei ole väljaveateid heade hindade saamiseks. Tulevikus võib-olla tuleb tõmmata Tšehhoslovakkiale kui kanamunade ostjale kriips peale. Eriti veel arvestades seal toimunud riigipoliitilisi muutusi, millega suured tööstusrajoonid, kui toitainete ostjad eraldati Tšehhoslovakiast.

Šveitsi turg oli k. a. teatud kuul üle ujutatud Balkani ja Poola munadest. Poola kaupa saadeti sinna vahetuskaubanduse korras juurdemaksude toetusel. Seetõttu ei olnud ka Šveitsi hinnad soodsad. Uue Eesti-

Šveitsi kaubanduskokkuleppe põhjal on väljaveateid paremate hindade saamiseks tuleval aastal. Kuid arvatavasti ei tõuse Šveitsi osatähtsus senisest palju suuremaks. Eesti kanamunade ainsaiks suuremaiks ostjaiks jäävad ikkagi Saksa ja Inglise.

Neil turgudel on ka võimalik senisest palju rohkem müüa mune, kui aga oleks anda kaupa. Näit. jäi Saksa kontingent k. a. umbes 12 milj. muna ulatuses täitmata. Ka Inglisse võinuks praegusest 2 korda rohkem saata mune ja hinnad ei muutunuks seetõttu halvemaiks. Pigem on loota suuremate saadetiste puhul hindade paranemist. Seda on inglise ostjate poolt korduvalt mõista antud. Järelikult ei ole kanamunade turu puudust lähemas tulevikus karta, kui ei juhtu midagi erakorralist.

Ekspordi väike tõus k. a. ei ole tingitud toodangu puudulikkusest arengust, vaid siseturul kanamunade tarvituse suurenemisest. Kanamunade kokkutulek „Eesti Munaekspordi“ kesklattu oli tänava tunduvalt suurem mullusest, ulatudes 53,5 milj. munale 49 milj. muna vastu m. a. Siinjuures on arvestatud kokku siseturu- kui ekspordimunad, samuti katkised.

Seda võrdluspilti võib pisut segada asjaolu, et m. a. „Eesti Munaekspord“ asutamise tõttu alustati kanamunade kogumist alles apr. Jättes võrdlusest välja aasta kolm esimest kuud ning vaadeldes ainult eksporditõblilike munade kokkutulekut, näeme järgmist:

1938. a. tuli kokku 8 kuuga	42,1	milj. esimese valiku muna
1937. a. „ „ 8 „	39,7	„ „ „ „

Siit nähtub, et munade kogumine k. a. on olnud intensiivsem ja ilmselt ka toodang on suurem. Lindude arv on viimaseil aastail tõusnud. Siseturu rahuldamiseks on aga kulunud rohkem mune ja seetõttu väljaveedu ei ole saanud vastavalt paisuda.

Kuna eesti kanamunadele on välisurg kindlustatud, on tulevikuväljaveateid üldiselt rahuldavad. Hindade poolest võib tulla üles-allakõikumisi, neid on kanamunade turul raskeim arvestada ette. Et aga Eesti kanamunade hinna kindlustamisfondi kogu-

nes tänavu aasta üle 140 000 kr. ning võib loota ka valitsusasutiste suuremat toetust linnukasvatusele, siis eesti kanapidajaid välis-

maa hinnakõikumised oluliselt ei riiva. Seega on eeldusi selle ala laienemiseks.

PIIMATURG. — MILK MARKET.

Agr. J. Saarsoo.

Siseturul, linnades ja aleveis müügiloleva piima hind oli k. a. algusest kuni okt. veidi kõrgemal tasemel kui m. a. samal ajavahemikul. Tallinna, Tartus ja Narvas oli hinnavahe tänavu aasta kasuks üks sent, kuna Pärnus olid aasta esimesed kuud 1937. a. samade kuudega ühel tasemel, tõustes hiljem m. a. hindadest kõrgemale.

Kõrgem piimahind aasta algul oli tingitud kõrgemaist jõusöödahindadest, millised olid 1938. a. algul kõrgemad m. a. samast ajast 3—4 s kg-lt. Seega kuigi piimahind oli m. a. talvakulil kõrgem m. a.-st, said piimatootjad sellest vähe kasu, sest jõusöödad, milliseid tarvitati toodangute saamiseks, olid hinnas tõusnud rohkem.

II valiku rööskpiima hinnad väikemüügil suuremais linnades:

	Tallinn		Tartu		Narva		Pärnu	
	1937	1938	1937	1938	1937	1938	1937	1938
Jaanuar . . .	12	13	10	11	10	10	12	13
Veebruar . . .	12	13	10	11	10	11	12	12
Märts . . .	12	13	10	11	10	11	12	12
Aprill . . .	11	13	10	11	8	10	11	12
Mai . . .	11	12	10	11	8	9	10	11
Juuni . . .	11	12	10	10	8	9	10	11
Juuli . . .	11	12	9	10	8	8	10	11
August . . .	11	12	9	10	8	8	10	11
September . .	11	12	9	10	8	8	10	11
Oktoober . . .	12	12	10	10	10	10	11	11
November . . .	13	13	10	11	12	11	13	12
Detsember . . .	13		11		12		13	
Keskmiselt	11,7		9,8		9,8		11,2	

Kuid k. a. lõppkuude piimahinnad olid mitmes hinnas madalamad kui m. a. samal ajal. Nii oli nov. piimahind Narvas ja Pärnus madalam kui m. a. samal kuul. Selle põhjuseks on võihind, mis m. a. sügiskulil oli tänavuaastasist hindadest kõrgem. Nii oli 1937. a. nov. I poolel võihind ca 2 kr kg, tõustes kõrgemale kindlustatud võihinnast, tänavu oli aga kindlustatud võihind

nov. kr 1,70, kuna noteeritud hind oli veel sellestki madalam. Alates dets., mil tänavune kindlustatud võihind on m. a. kindlustatud võihinnaga ühel tasemel, on piimahind tõusnud tänavu m. a. sama kuu hinna tasemele.

Piimahindade noteering Tallinnas kuude kaupa 1937. ja 1938. a. s l:

	I valiku rööskpiim				II valiku rööskpiim			
	müügil piima- kauplusis		müügil piima- tööstusile		müügil piima- kauplusis		müügil piima- tööstusile	
	1937	1938	1937	1938	1937	1938	1937	1938
Jaanuar	12	13	11	12	10,5	11	9,5	10
Veebruar	12	13	11	12	10,5	11	9,5	10
Märts . . .	11,5	13	11	12	10	11	9	10
Aprill . . .	11,2	12,5	10,4	11,5	9,2	10,5	8,2	9,5
Mai . . .	11	12	10	11	9,5	10	8,5	9
Juuni . . .	11	12	10	11	10	10	9	9
Juuli . . .	11	11,9	10	10,9	10	9,9	9	8,9
August	11	12	10	11	9	10	8	9
Sept. . .	11,3	12	10,3	11	9,4	10	8,4	9
Oktoob.	12,3	12,4	11,3	11,4	10,3	10,4	9,3	9,4
Nov. . .	13	13	12	12	11	11	10	10
Dets. . .	13	13	12	12	11	11	10	10
Kesk. . .	11,7	12,5	10,7	11,5	10,0	10,5	9,0	9,5

Võrreldes tänavusi noteeritud piimahindu Tallinnas m. a.-ga, näeme samuti, et aasta alguskuul olid kõigi piimaliikide hinnad m. a. samast ajast kõrgemad.

Suvisel ajal juunis ja juulis oli piimahind Tallinnas m. a. tasemel. Tänavu aug. ja sept. oli aga piimahind kõrgem seetõttu, et karjatamisolud olid palju kõrgemad kui m. a. Sügisene kestev põud võttis karjamaad paljajaks, eriti Tallinna ümbruses, ja seetõttu toodangute langedes tõusid piimahinnad. Okt. alates on aga tänavu piimahind m. a. tasemel.

Mis puutub noteeritud hinna, s. o. hinna, millega kaupmehed piima ostavad kaup-

lusis, ja väljamüügihinna vahesse, ulatus m. a. hindade vahe 1—1½ s-le, tänavu on aga vahesaku tõusnud keskmiselt 2 s-le.

K. a. mais alustati ka piimahindade noteerimist Tartus, kus esialgu noteeritakse piimahindu vajaduse järele.

18. II k. a. muudeti piimaseadust ses mõttes, et on võimalik keelata linnades, alevikes ja suvituskohdades nõrgema mihusega piima müük pastöriseerimata kujul. Nõrgema mihusega toorpiima kui ka pastöriseeritud piima müüki on võimalik suunata uue piimaseadusega Vab. Val. poolt loa saanud piimatalitustesse. Uue seaduse kohaselt on piimaturu korraldamiseks hakatud tegema eel-

tööd Tallinnas ja Tartus. Edasi annab uus seadus Sotsiaalministeerumile õiguse keelata nõrgema mihusega piima müüki söögimajades, haiglais, kohvikuis ja teisis säärasels ettevõtteis.

NSVL-tu alustati piimasaatmist 1937. a. veebr. K. a. alguses oli aga saatmises vahe jaan. kuni 1. märtsini, mil piima saatmist jätkati peagu endisil tingimustil ja kogusel. Piimasaatmine katkes suvekuulis 1. mail ja algas taas 1. sept. Aasta lõppkuul õnnestus saadetavat piimakogust veelgi suurendada ja see ulatus kuni 30 000 l päevas. NSVL-tu saadetava piima eest makstakse peagu samu hindu nagu m. a.

TERAVILJATURG. — GRAIN MARKET.

Dr. agr. E. Jaska.

Teraviljaturul avaldus k. a. tunduv hindade nõrgenemine. Peagu pidev hindade tõus 1933. a. alates saavutas kulminatsioonipunkti 1937. a. ning k. a. oli esimeseks hindade langusaastaks pärast möödunud agrar kriisi.

Teraviljahindade kujunemisest nähtub, et toitteraviljahindade liikumine on toimunud suurema tõusu ja langusega kui söötteravilja kui ka õlitaimeseemnete oma. Kui näit. 1933. aastal maksus nisu Chicagos 10 s. kg, Liverpoolis 8,2 s. kg. ja Winnipegis 8,3 s. kg., tõusis nisuhind 1937. a. keskmiselt vastavatel turgudel 15,7 s-le, 17,6 s-le ja 17,1 s-le. Seega paranes nisuhind 1933—37. a. 55—115%. 1938. a. avaldub nisuhinnas aga tunduv tagasimine. Nii maksus nisu k. a. 11. kuu keskmiselt Chicagos 10,3 s. kg, Liverpoolis 12,3 s. kg ja Winnipegis 13,0 s. kg. Seega nõrgenes nisuhind 25—40% võrreldes m. a. sama ajaga. rukki hinnatõus on toimunud suhteliselt suuremalt, kui võis panna tähele nisuhinna liikumises. Nii maksus rukis m. a. keskmiselt tähtsamail turgudel järgmist hinda (sulgudes 1933. a. hinnad): Rotterdamis 18,2 s. kg (6,8), Chicagos 13,3 s. kg (8,1) ja Winnipegis 14,5 s. kg (6,7). K. a. esimese 11 kuu jooksul maksus rukis Chicagos 8,0 s. kg ja Winnipegis — 8,2 s. kg. Seega nõrgenes rukki hind k. a. ca 45% võrreldes m. a. ga.

Odra- ja kaerahinna suhteline tõus on väiksem kui nisul ja rukkil. Nii maksus oder ja kaer 1937. a. kõrgseisus Winnipegis vas-

tavalt (sulgudes 1933. a. hinnad) 11,8 s. kg (6,2) ja 13,5 s. (7,3). Seega tõusis odra- ja kaerahind 1933—37. a. 85—90%. 1938. a. esimese 10 kuu jooksul langes samul turgudel odrahind 8,5 ja kaerahind — 11,5 s-le kg. Maisihind tõusis 1937. a. Chicagos 14 ja Londonis 11,2 s-le kg. 1938. a. 11 kuu kestel langes maisihind Chicagos 8 s-le, kuna Londonis hinnalangus peagu ei avaldunudki. Samuti on Londonis õlitaimeseemnete hinnad kõikunud võrdlemisi väikeses piires. Nii maksusid, näit. linaseemned 1937. a. keskmiselt 23,3 s. kg, nõrgenedes k. a. 10 kuu keskmiselt 21,2 s-le kg. Sojaubade hind noteeriti Londonis k. a. 10 kuu keskmiselt 14,8 s. kg m. a. 16,8 s. vastu, nõrgenedes seega 2 s. kg kohta.

Siseturul toitteraviljahind püsis k. a. 1937. aasta tasemel, kuna riiklikult kindlustatud rukki- ja nisuhind, s. o. vastavalt 16 ja 22 s. kg, jäi püsima m. a. tasemele. Samuti jäi püsima ka odra- ja kaerahind, maksudes 1938. a. 11 kuu keskmiselt Tallinnas vastavalt 20 ja 16 s. kg. Söötteraviljahindade stabiliseerimise mõttes olid tähtsaks asjaoludeks Sõjavägede Varustusvalitsuse ostud, kus kaerahinnaks oli määratud 13 ja odrahinnaks 16 s. kg. Samuti maksti herne eest 21—23 s. kg. Seejuures pidi aga ostetav vili vastama teatud mihusetasemele.

Looma- ja saduste tootmise soodustamiseks eelmiste aastate eeskujul lasti Riigi

Viljasalve poolt siseturule müügile kahesugust jõusööta: karja- ja sigade jõusööta. Karja jõusööt koosneb: 50% rukist ja 50% sojajahu, sisaldab ümmarguselt 25% seed. valku. Sigade jõusööt: 80% rukist, 10% otri, 5% kalajahu ja 5% ristlikheinajahu. Piiratud kogusel on veel tänavu müüa m. a. valguvaesemat karja jõusööta, mis koosneb: 70% maisi ja 30% sojajahu. Tänavune karjasööt maksub 12,75 s. kg. Sigadesööt maksub 11 s. kg, ühes pakkimiskuludega. M. a. valguvaesem (18% seed. valku) karjasööt maksub 11,5 s kg. Kõik hinnad on franko saatejaam. Ka „Eesti Munaekspordi“ poolt lasti müügile kanade jõusööt hinnaga 13 s kg franko Tallinn. Jõusööt on võrdlemisi kõrge valgusisaldusega ning see on määratud munejale kanadele munatootmissöödaks. Sellekohaste arvustuste järgi läheb kanade söötühikusse jõusööta ümmarguselt 1,1 kg, seeduvat valku sisaldab see 13,8% ning söötühiku kohta tuleb seeduvat valku 205 g.

Toitateraviljade kogusaak kujunes meil 1938. a. väiksemaks kui m. a. Nii hinnati toitateraviljade kogusaaki 267 100 tn-le 1937. a. 287 300 tn vastu, söötteravilja (odra, kaera ja segavilja) kogusaak kujunes k. a. aga tunduvalt suuremaks m. a.-st. 1937. a. saadi söötteravilju kokku 310 400 tn, kuna k. a. tõusis nende kogusaak eelhinnangul 376 200 tn-le, s. o. 21% suuremaks. Seega on loomade söötmisolud käesoleval talvel soodsamad kui m. a.

Analfüüsidest teraviljahindade languse põhjusi maailmaturul tuleb tähendada, et see kutsuti k. a. algul välja väljavaateist 1938. a. suurele lõikustoodangule. Nimetatud kartus osutus aga isegi suuremaks, kui arvati varem. Kuigi praegu veel puuduvad täpsamad andmed lõuna-poolkera nisukogutoodangu kohta, võib arvata, et nisu kogutoodang maailmas ulatub 1938/39. a. (arvamata kaasa Hiina, N. Vene ja Türgi kogusaaki) 115 milj. tn-le, olles seega viimasest rekordkogusaagist (1928. a. — 107 milj. tn) ümmarguselt 8% ja m. a. kogusaagist — 15% suurem. Kuna nisutarvitus võib muutuda ainult väikeses piires, võib loota, et nisutagavarade seis näitab tunduvalt suurenemist, kuid jääb tõenäo-

liselt siiski väiksemaks kui 1933. a. keskpaiku.

Teraviljahindade tunduva languse algpõhjuseks peetakse erakorralist hindade tõusu 1936. ja 1937. a. Nimetatud asjaolu tõttu suurendati tunduvalt külvipindu. Näit. suurenes P.-Am. Ühendriiges nisukasvupind 1938. aastal 28,8 milj. ha-le 1937. a. 26,1 milj. ha vastu. Kuna 1938. a. ilmastikuolud olid taimekasvule võrdlemisi soodsad, kujunes keskmine ha-saak kõrgemaks kui m. a. Selle ja kasvupindade laienemise tulemusena on teraviljaturul pakkumise tunduv suurenemine. Suurenenud toodangu tagajärjel kujunes ookeanitagaste maade teravilja realiseerimine Euroopas raskeks, kusjuures soodustati realiseerimist riikliku juurdemaksuga. Vilmasel ajal on jõutud siiski arusaamisele, et eksportmaade koostöö teraviljapakkumise alal on otstarbekam, mistõttu on kuulda juba mõningaid kavatsetavaid korraldusi, s. o. kasvupindade vähendamist ja pakkumise piiramist. Näit. on praegune madal hinnatase USA-s tõstnud üles teraviljakasvupindade vähendamisküsimuse 1939. a. Vastavalt sellele kavatsetakse nisukasvupinda 1939. a. vähendada 52 milj. aakrile 1938. a. 82 milj. aakri vastu. Kuna aga nisutagavarade seis arvestatakse 1939. a. keskel 163 milj. kv-le 1938. a. 51 milj. kv. vastu, ei ole loota pakkumise vähenemist 1939. a. I poolel.

Teise suurema maailmaturul esineva teravilja, s. o. maisi, kogusaaki hinnatakse 1939. a. 110 milj. tn-le, olles seega 5 milj. tn. väiksem m. a. kogusaagist. Seejuures oli k. a. aug. maisitagavarade seis 0,53 milj. tn. m. a. sama aja 0,35 milj. tn. vastu. Odra ja kaera kogusaak kujunes k. a. maailmas vastavalt 11% ja 5% suuremaks kui m. a. Rukki kogusaak kujunes k. a. maailmas 18% suuremaks kui m. a.

Kuigi teravilja kogusaak k. a. osutub suuremaks kui m. a., jääb teraviljakaubandus maha m. a. teraviljaturu lähikäigust. Seega hindade languse põhjusi ei saa seletada tegeliku pakkumise otsese suurenemisega, vaid põhjuseks olid väljavaated suurele kogusaagile.

LINATURG. — FLAX MARKET.

Agr. J. Ritslaid.

K. a. linakaubandus on iseloomustav suhteliselt madala hinnaga. See on seda enam silmatorkav, et 1937. a. jõudis linahind hari-punkti pärast kriisiaastaid. Ka jõudis linakasvupind m. a. kevadise kõrge linahinna mõjul maksimumi.

Elavaim kuu aasta algul linakaubanduses oli jaan., mil linahind tõusis kr. 1.18 Võru-Petseri R. kg-lt. Veebr. muutus nõudmine lina järele tagasihoidlikuks ja linahinnas algas tagasimine, mis kestis peagu pidevalt kogu kevade ja suve läbi hilissügiseni. Ka uue saagi turule tulles ei muutunud olukord märgatavalt.

Alles nov. lõpupoole tekkis enam elavnemist linaturul ja hind hakkas vähehaaval tõusma, kuni dets. alguks tekkis elav nõudmine lina järele ja linaturg omas tugevat tõusutendentsi.

Esimeseks tõukejõuks ja põhjuseks linaturu elavnemisele oli Inglise-Ameerika kaubanduskokkuleppe sõlmimine, mille abil oli enam-vähem võidetud tagasi Inglise ketrustoodete endine positsioon Ameerika turul. Sellega oli kõrvaldatud üks põhjusi, mis hoidis linaturgu kogu m. a. tagasihoidlikuna.

Kohe Inglise-Ameerika kaubanduskokkuleppe teatavaks saamise järele hakkas linahind kerkima ja algas linaost Inglise poolt, kellele hiljem liitusid Prantsuse, Belgia ja teised vähemtähtsad linaketrusmaad, nagu Rootsi, Soome jne. Seega kutsusid praegust turuelavnemist esile need maad, millised kogu m. a. olid tagasihoidlikuimad linaostjad.

Võrreldes lõppeva aasta linahindade käiku näeme siin just vastupidist käiku. Kui 1937. a. algas linakaubanduses tugev hinnatõusutendents, kusjuures turg püsis kindlana kogu kevadtalve ja suve ning alles sügisel uue saagi turule tulles langes järsku, hakkas linahind langema juba k. a. veebr. ja kogu kevadtalve ja suvi olid iseloomustavad madala hinnatasemega ja väikese nõudmisega lina järele. Seega 1937. a. kujutab tõusuperioodi, kuna 1938. a. oli iseloomustav hindade madalseisu ja depressiooniga.

Noteeritud linahinnad kuu-keskmisina Võru-Petseri R-sordi alusel:

	I	II	III	IV	V	VI	VII	VIII	IX	X	XI	XII
1938	114	117	111	108	104	104	101	105	107	107	108	118
1937	129	132	129	138	144	144	142	140	138	125	106	107

Pealeselle, et P.-Am. Ühendriigid ostsid m. a. vähe Inglise ketrustõöstussaadusi, eraldus turult ka Hiina kui peenema kvaliteetlinase ostja. Kuna Jaapani operatsioonide üks eesmärke on olnud Hiina eraldamine Euroopa riikide majandusliku mõju piirkonnast, peab arvestama, et Hiina saab ka tulevikus vaevalt enam endisel määral olla Euroopa ketrustõöstussaaduste tarvitaja.

Arvates siia juurde veel puuvilla suurt hinnalangust, mis loomulikult omakorda ka ei jätnud avaldamata teatud survet linahinnale, näeme, et m. a. hinna madalseisupõhjuste olid tingitud linase kauba tarvituse häireist ja sellest tingitud väikesest nõudmisest lina järele.

Pakkumispoolel ei olnud suuremat muudatust. Kuigi Balti riiges, Poolas ja Saksas oli linakiusaak 1937. a. kõrgem kui aasta varem, vältis pakkumise suurenemist NSVL, kelle linakiu väljavedu 1938. a. esimese 9 kuu kestel oli 17 000 tn m. a. 34 486 tn vastu.

Langeva hinnatendentsi ja tagasihoidliku nõudmiste tõttu kujunes linaturustamiskäik aasta I poolel tavalisest teatud määral erinevaks. Lina müüdi tagasihoidlikult, kuna oodati kevade poole hindade paranemist. Selle tagajärjel siirdus sesoon kaugele suvele, ja kuna oodatud hindade paranemine jäi tulemata, jäi palju lina kevadeks turustamata.

Kevadel suhteliselt madal linahind ei jätnud mõjustamata k. a. linakasvupinda — lina külvati k. a. ainult 23 890 ha 1937. a. 31 234 ha vastu. Linakasvupind vähenes ka teisis Balti riiges ja Poolas, kuid mitte kaugeitki sel määral nagu Eestis. Ka NSVL vähendas k. a. linakasvupinda. Samal ajal on aga linakasvupind tõusnud Lääne-Euroopa linakasvatusmais — Belgias, Prantsuses ja Hollandis, mis on tingitud sellest, et lääne-euroopa kvaliteetlinade hind ei allu sel määral konjunktuurikõikumisile ja et linakasvatuse ning -harimistööd on korraldatud ratsionaalselt ja mehhaniseeritud võrdlemisi suurel määral.

Linakiumihus tänavusest saagist on märksa kõrgem kui eelmisel aastal. Lina kasvas tugeva kiuga ega lamandunud, mis hoidis kiudu riknemise eest. Kuna ka leotuseaegne ilmastik oli soodus, saime tänavu lina sitke kiuga, õlika ja värvusekt ühtlase.

Eriti suur vahe on võrreldes 1937. a. linakiumihusega, mil lina oli ebaühtlase, koreda kiuga, mis oli eriti silmatorkav Petseri lina juures. See on seda tülikam, et palju vana lina jäi m. a. turustamata, mis nüüd ühes uue saagiga tuleb turule ja uuest saagist eraldub tunduvalt.

M. a. madalast linakiumihusest õieti on tingitud seegi nähtus, et petseri linahind Inglise turul on langenud samale tasemele nagu

eesti hoffs-lina hind. Tuleb loota, et tänavune märksa parem linamihus aitab taas võru-petseri lina hinda viia endisele kõrgusele.

Kuigi sõltuvalt kasvuaasta ilmastikust tuli linakiumihus märksa kõrgem kui eelmisel aastal, ei saa sama öelda linaharimise kohta. Linaharimine toimub endiselt puudulikult, ja enne lina väljaveoks pakkimist ollakse sunnitud lina puhastama üle või vähemalt siduma korralikult leesikasse. Kui aasta kestel, mil nõudmine lina järele oli tagasihoidlikum, andsid pingutused linaharimise parandamiseks enam tagajärgi, on nüüd, mil nõudmine lina järele on elav, linaharimise tase taas langev.

KARTULITURG. — POTATO MARKET.

Agr. A. Tarmet.

Lõppevat aastat võrreldes m. a-ga võib pidada kartulikaubanduses paremaks. Hinnad püsisid võrdlemisi rahuldaval kõrgusel. Aasta algas suurema nõudmisega söögikartuli järele. Söögikartuleid saadeti Rootsi kuni jaanuari lõpuni. Kuu algul maksti r.-jaamades põllumeestele kr. 2,50—3,00 kv, kuid jaan. teisel poolel tõusis kartulihind kr. 3,00—3,50 kv. Jaan. lõpuks Stokholmis hotelliteenijate streigi tõttu loobuti meilt kartulite ostmisest. Ühes sellega langesid kartulihinnad ja veebr. ning märtsis peagu seisis kartulite vastuvõtmine. Söögikartuleid toodi ainult Tallinna linna varustamiseks.

Peale söögikartulite osteti aasta algul põllumeestelt veel seemnekartuleid. Seemnekartulite väljaveos oli jaan. ja osalt veebr. elav tegevus. Üle $\frac{1}{3}$ seemnekartulite üldväljaveost 1937/38 hooajal eksporditi veel jaan. ja veebr. Veebr. II pool ja märts olid võrdlemisi valksed kuud kartulite väljaveos.

Apr. algas taas elavam tegevus kartulikaubanduses. Esimesina alustasid kartulite kokkuvõtmist ja vedu Rootsi Lääne ranna purjekaomanikud. Apr. ja mais said põllumehed söögikartuleist r.-jaamades kr. 2,50—3,25 kv, kuna Lääne rannas maksti kr. 3,00—3,50 kv. M. a. kevadel olid väljamakstud hinnad umbes kr. 0,50 kv odavamad.

Jaan. lattu ostetud kartulitagavarad eksporditrid realiseerisid apr. ja mais. Juunis

aga suurenes nõudmine meie söögikartuli järele Rootsis, kuid meil ei olnud enam kuigi palju kartuleid tagavaras. Kuigi 1937. a. oli võrdlemisi hea kartulisaak, meie ei suutnud täita kõiki nõudmisi, sest m. hooajal tarvitasid kodumaised tööstused palju kartuleid. Piiritusvabrikud pidid valmistama m. a-ga võrreldes kahekordsed normid piiritust, mille valmistamiseks ei jätkunud kõigil vabrikuil kartuleid. Samuti tarvitas ka tarklistööstus rohkesti kartuleid.

Tagavarade vähesuse tõttu kerkisid juun. kartulihinnad kuni kr. 4,50 kv. Üksikul juhustel maksti veel enamgi. Mõne aasta vaheaja järele saatsime kevadel söögikartuleid (ka) Norra. Vähesel määral ostis meilt kartuleid ka Inglise.

M. a. kartulisaagist vedasime välja kartuleid 203 660 kv 219 900 kv vastu 1936. a. saagist. Seega väike tagasimineki väljaveos.

Sügisene kartulite väljavedu algas seemnekartulite väljaveoga sept. nagu m. a. Seemnekartulite hinnad olid k. a. väliturudel odavamad kui m. a. Meil on siiski loota, et õnnestub kõik põllumeestelt kokkuvõetud seemnematerjal müüa välismaale.

Põllumehed müüsid kõik eksporditõblilised seemnekartulid. Dets. algul toodi Tallinna veel mõned vagunid seemnekartuleid. Seega seemnekartulite müük k. hooajal lõppes varem kui eelmisel hooajal.

Põllumeestele väljamakstud seemnekartulite hinnad püsisid peagu m. a. tasemel. Majesteet oli veidi odavam, kuid varane kollane oli kallim. Teisel sortidel m. a. hinnad. Kuni dets. keskpaiguni 1938. a. saagist on seemnekartuleid veetud välja ca 65 000 kv. Ladudes on tagavarad lõpukorral. Veel võib seemnekartuleid minna välja ca 20 000 kv. Seega võib seemnekartulite väljavedu kokku tõusta 85 000 kv 100 000 kv vastu 1937. a. saagist.

K. a. telliti riigi poolt piiritusvabrikult 6,6 milj. l. piiritust 7,9 milj. l. vastu m. a. Kuigi piirituskogus on väiksem, võib vaevalt loota, et kõik vabrikud suudavad neile määratud normid valmistada, sest kartuleist tuleb puudus. Praegu makstakse tööstuskartuleist 13—15 s. tärklise-kg ehk kr. 2.50—3.20 kv. M. a. sügisel said põllumehed tööstuskartuleist 11—12 s. tärklise-kg ehk kr. 1.80—2.40 kv. Seega tänavu hinnatõus ca kr. 0,70 kv.

Samuti kõrgemaid hindu kartuleist on makstud ka Viru ja Lääne rannas. Kui m. a. Viru rannas, peamiselt Mahus, põllumees sai kr. 2—2.20 kv, saadi k. a. sügisel keskm. kr. 3.50 kv. Lääne rannas kartulihind tõusis kr. 2.50—2.80 kv, k. a. kr. 3.20—3.50 kv. Nii näeme, et söögi- ja tööstuskartulite hinnad on kogu aasta jooksul püsinud m. a. hindadest kõrgemal.

K. a. kartulite väljavedu oli elav jaan., samuti ka mais ja juunis. Sügisene väljavedu sept.-nov. oli k. a. suurem 1937. a.-st,

tõustes 47 300—56 570 kv. Dets. on loota väljavedu vähemalt 35 000 kv, seega võib 1938. a. väljavedu tõusta ca 200 000 kv.

Kartulite väljavedu 1936—38. a. kv.

	1936	1937	1938
Jaanuvar	40 115	25 250	11 415
Veebruar	6 150	6 831	17 476
Märts	645	9 275	8 841
Aprill	4 824	27 618	15 987
Mai	33 876	30 424	31 484
Juuni	23 503	45 472	16 787
Juuli	1 568	333	1 442
August	20	12	—
September	1 183	3 905	1 150
Oktoober	37 114	17 810	20 236
November	18 263	26 189	14 870
Detsember	46 230	31 912
Kokku (1938. a. 11 k.)	166 356	238 299	171 548

Riikide järgi seisab esikohal Hispaania, kuhu on müüdnud $\frac{1}{3}$ üldväljaveost. Suurenemine Hispaania arvel on tulnud sellest, et m. hooajal teostus seemnek. väljavedu Hispaaniasse jaan., kuna k. a. saagist veeti nov.-dets. Seega langes mõlema väljaveohooaja vedu ühele aastale.

Teisel kohal seisab Rootsi, kuhu saadeti 23% üldväljaveost. Itaaliasse läks 12%, Norrassa 11%, Argentiinasse 10%. Teisisse riigesse, nagu Soome, Šveitsi, Belgiasse, Prantsusse, veeti alla 10%. Kui 1937. a. veeti Soome 5 500 kv, tõusis meie kartulite vedu Soome k. a. ligi 13 000 kv. Suurenemine üle 2 korra. Kartulite müük Rootsi on püsinud viimaseil aastal ca 50 000 kv.

AEDVILJATURG. — VEGETABLE MARKET.

K. Hinno.

Puuvili. Puuviljade saagid olid tänavu väikesed, seepärast oli aiapidajail nende turustamine kerge ja hinnad püsisid võrreldes m. a-ga üsna kõrged. Tähtsama puuvilja — õuna — saak oli tänavu tublisti alla keskmist ja üle poole väiksem võrreldes m. a-ga. Sõltuvalt ilmastikust jäi õunasaagi algus tänavu ligi 3 nädalat hilisemaks võrreldes m. a-ga ja esimesed suviõunad ilmusid Tallinna turule aug. keskpaiku. Kuna väikese saagi tõttu pakumine kogu hooaja jooksul oli väike, püsisid ka õunahinnad üsna kõrged, umbes poole kõrgemad võrreldes m. a-ga. Madalaim

praakõunte jaemüügihind oli tänavu Tallinna turul 15 s. kg., keskmine söögiõunte jaemüügihind aga püsis 30—70 s. kg. Õunte mihus oli madalavõitu, kuna õun jäi kuiva suve tõttu normaalsest väiksemaks ja kannatas üsna tugevasti õunaussi kahjustuse all. Seetõttu saadi esmaklassilist õuna tänavu vähe. Õunte turuletoimetamine, sortimine ja pakkimine ei näi tahtvat õunakauplejate hulgas liia kuidagi läbi, muidugi ei saa siis määrgata sel alal erilist edusamme kehval õunaaastal, mil igasugu kaubast saab lahti kergesti. Näib, et ainuke pääsetee on panna

kehtima standardid ja sortimata õunte ning tarviduse korral ka teiste sortimata puuviljade müük turgudel keelata.

Ka õunaeksport jäi tänavu kehva saagi tõttu väikeseks. Väljavedu Soome alustati aug. ja see arenes hästi senini, kui soome oma õun ilmus turule. Ostud Soomest jäid seejärel väikesiks, ekspordi elustamist loodeti okt. lõpul, kui soome omad õunad olid turustatud, kuid seda ei tulnud. Nov. lõpuni, mil õunaeksport jäi juba täiesti seisu, eksporditi Soome kogusummas 224,4 tn. õunu, seega jäi 300 tn kontingendist täitmata 75,6 tn. See oli tingitud esijoones kõrgeist õunahindadest siseturul, suurelt osalt ka sellest, et soome importörid tundsid eesti õunte ostmise vastu liiga vähe huvi. Väiksemal määral eksporditi ka sel aastal antonovka-sordiseid õunu tööstusõuntena Saksa, kus ka seekord jäädigi meie õuntega väga rahule. Kahjuks ei jätkunud antonovkaidki kuigi palju väljaveoks ja õunte sisseveokontingent 500 tn Saksa pidi suurelt osalt jääma täitmata.

Kirsi-, ploomi- ja pirnisaak oli tänavu samuti üsna väike, eriti küll viimaseil, ja seepärast püsis ka nende hind täiesti rahuldaval tasemel. Esimesed kirsid ilmusid Tallinnas müügile 18. juulil ja neist saadi jaemüügil 100—180 s. kg. Hiljem kirsside hind ei langenud alla 60 s. kg. Keskmiste ploomide hind ei langenud all 40 s. kg, kuna paremate ploomide hind püsis ca 70 s. kg.

Marjad. Tähtsamate marjade saagid osutusid keskmisiks, kuid võrreldes m. a. — veidi suuremaiks. Marjade hind püsis täiesti rahuldaval tasemel, mõnedel, näiteks mustsõstral, oli hind isegi erakordselt kõrge.

Elavus marja- ja aedviljaturul üldse algas nagu tavaliselt aedmaasikatega, milliseid ilmus turule 20. juunil. Esimesist aedmaasikaist saadi kuni 2 kr. kg. Kohe algas ka Petseri maasikate turustamishooaeg, mis saavutas haripunkti juuli esimesel nädalal. Petseri maasikate mihuse juures ei olnud kahjuks märgata paranemist, nad olid Tallinna turule jõudes üsna kloppunud, mistõttu nende hind, nagu varemmailgi aastail, püsis võrreldes teisalt pärit heade marjadega kuni 3 korda madalamal tasemel. Petseri maasikate peamised vead on endised — mari lastakse valmida üle, marju ei sordita ja pakkimiseks

tarvitatakse kumera põhjaga liiga suuri korve. Vaatamata sellele puudusile ei langenud siiski petseri maasikate hind Tallinna turul jaemüügil alla 35 s. kg, sest nõudmine maasikate järele oli hea, kuna kevadise ebasoodsa ilmastiku ja osalt ka maasika öielõikaja kahjustuse tõttu saak ei olnud suur. P. Eesti ja Tallinna ümbruskonna aedmaasikad valmisid tänavu ebatavaliselt peagu 2 nädalat hiljem petseri maasikaist, mistõttu neid petseri maasikate turustamishooajal oli alles vähe müügil ja hind püsis 100—150 s. kg. Hiljem langes hind 55—100 s. kg.

Ka vaarikasaak kannatas tänavu kuivuse ja eriti rohkesti vaarikaussi kahjustuse all. Saagi vähesuse tõttu püsis hind kõrge ega langenud hooaja haripunktil juuli lõpul, hindade madalseisua ajal, alla 45 s. kg. Hiljem hakkasid hinnad kiiresti tõusma. Esimesed vaarikad ilmusid müügile 18. juulil.

Karusmarjade hind püsis tänavu samuti täiesti rahuldaval tasemel. Esimesed karusmarjad ilmusid konservmarjadena turule üheaegselt aedmaasikatega ja neist saadi kuni 50 s. kg. Konservmarjade hind hooajal ei langenud jaemüügil alla 20 s. kg. Valminud karusmarjade lauamarjadena turustamishooajal tõusis hind kuni 50 s. kg.

Mustad, punased ja valged sõstrad ilmusid Tallinnas müügile peagu ühel ajal juuli lõpul. Mustsõstrast maksti jaemüügil 60 s. kg, punaseist ja valgeist 25 s. kg. Eriti suur oli nõudmine mustsõstarde järele, sest neid ostsid kokku tööstused konservimise otstarbel. Seepärast ka mustsõstra hind hooaja haripunkti saabudes tänavu ei langenudki, vaid selle asemel tõusis pidevalt ja kerkis hooaja lõpul Tallinna turul jaemüügil kuni 80 s. kg. Tööstused suurel arvul marju kokku ostes maksid algul 30—40 s. kg, hooaja lõpul aga kuni 70 s. kg, milline hind oli ebatavaliselt kõrge ega või seepärast sellist hinnaseisu arvestada edasiseks. Mustsõstra turustamise alal näivad tulevikuväljavaated olevat siiski head, sest neist valmistatud konservidele on leitud kindel välisurg, mis võimaldab ka edaspidi mustsõstra eest maksta rahuldavat hinda. Punaste ja valgete sõstarde hind hooajal aug. keskel ei langenud jaemüügil alla 20 s. kg, millist hinda võib pidada rahuldavaks.

Mustsõstrakonservide eksport suundus Inglisse, kus neid konserve vajatakse ja imporditakse väga palju, mistõttu mustsõstrakonservide eksport võib toimuda lahedasti ka tulevikus. Teisi aedmarju või neist valmistatud saadusi ei eksporditud nimetamisväärt määral.

Köögivilji. Köögiviljade saagid olid tänavu võrreldes m. a. tunduvalt väiksemad ja hinnad püüsid seetõttu juba algusest peale kõrgemal võrreldes m. a. hindadega. Nii oli see näiteks kurkide, tomati ja peapaksaga. Viimase hind püsib võrreldes m. a. ga peagu poole kõrgemal.

Sibul on sel aastal ainus köögivilj, mille saak oli hea ja kasvupind m. a. soodsate hindade tõttu suurenenud, mispärast kogusaak m. a. võrreldes kujunes tunduvalt suuremaks ja hind püüdis seetõttu ca 20% madalam võrreldes m. a. sügisese hinnaga. Tänavu noteeriti ekspordisibulate kokkuostuhinnaks sügisel 15 s. kg ja turul jaemüügil saadi 23—25 s. kg, m. a. aga 30 s. kg. Vaatamata madalamale hinnale ei ole tänavu sügisel saadud sibulaid kuigi palju ekspordida, sest teised sibulakasvatavad maad pakuvad soome sibulaid veelgi odavamalt hinnaga ja ka Soome oma sibulasaak oli tänavu hea ja kas-

vupind suurenenud, mis rahuldab turgu 2—3 kuu vältel. Sibulate ekspordi elavnemist ja hindade tõusu loodetakse südatalve poole, kuid on kindel, et tänavuse saagi sibulaist ei ole võimalik saada seda hinda, mida m. a. saagist, mil talve lõpul ekspordisibula noteeritud kokkuostuhind tõusis 28 s-le kg.

Sigurite eksport arenes tänavu üsna hästi ja kokkuostuhinnad püüsid üsna rahuldavad, aasta esimesel poolel 19 ja sügisel — 17 s. kg.

Kurgisaak oli tänavu tagasihoidlik ja hinnad püüsid head. Tööstused valmistasid tänavu konservkurke rohkem kui kunagi varem. Konservkurkide eksport arenes täiesti rahuldavalt, kuna Soomes on nõudmine nende järele hea.

Metsamarjad. Metsamarjade ekspordi alal kujunes tänavune aasta rekordaastaks ja seda peamiselt jõhvikate ekspordi suurenemise tõttu. Jõhvikasaak oli tänavu hea ja sellele leiti Saksas rahuldav turg. Kokkuostuhind püüdis hooajal okt.-nov. 16—17 s. kg ja neil kuul veeti välja jõhvikaid kokku 708 tn. Eksporditi veel pohli ja uudisartikliina mustikakonserve.

Kokkuvõttes võib märkida, et tänavu aedsaadusist saadi rahuldavat hinda.

KALATURG. — FISH MARKET.

A. Krupp.

Lõpulejõudva aasta kalatoodangus esinenud muudatused avaldusid ka kalakauba läbikäigus.

Paranenud angerja- ja latikasaakide tõttu suurenes nende väljavedu niivõrd, et kattis meie ekspordis esineva teise tähtsa kalaliigi — koha — väljaveo vähenemisest tekkinud puudujäägi.

Väljaveoväärtuse suurenemisele mõjusid meie kaladest välismaal makstud kõrgemad hinnad, sest ekspordis esinev vääriskala leiab välismaal järjest suuremat poolehoidu.

Kalakauba siseveo tõusu põhjuseks on meie siseturul endiselt valitsev suur nõudmine soolatud heeringale.

Eelmisel aastal suutis osaltki siseturgu rahuldada meie kaugemere-heeringatoodang, kuid tänavu meie kalalaevastik kaugemerekalastusele ei väljunud.

Sügisel suurenenud räime- ja kilusaagi mõjul vähenes välismaa soolatud silkude ja värskete räime ning kilu sissevedu.

Eelmainitud asjaolude tõttu arenes kalakaubandus järgnevalt:

Kalakaubanduskäive 1936—38. a. (11 kuu kestel).

	1936		1937		1938	
	milj.kg.	milj.kr.	milj.kg.	milj.kr.	milj.kg.	milj.kr.
Sissevedu	8,0	1,43	6,7	1,24	5,6	0,93
Väljavedu	1,6	1,43	1,5	1,16	1,6	1,08
Üldine	9,6	2,86	8,2	2,40	7,2	2,01

Toodud andmeist näeme, et kalakaubanduse üldläbikäik on taas tunduvalt tõusnud. Võrreldes k. a. andmeid kahe eelmise aastaga selgub sisseveo pidev suurenemine koguselt kui ka väärtuselt.

Väljaveos suurenes kalakauba väärtus, kuna kogus püsib stabiilsena.

Sisseveos moodustab suurema osa soolatud heeringas, väiksemal arvul aga soolatud silk, värsked silk ja kilu. Kalakonservide sissevedu on õige minimaalne.

Kalakauba sissevedu 1936—38. a.

(11 kuu kestel).

	1936	1937	1938
	tonnides		
Heeringad, soolatud	6 857	4 500	4 300
Silgud, soolatud	865	1 663	1 243
Kilu ja silk, värsked	285	553	16
Kokku	8 007	6 716	5 559
Oma kalalaevastiku kaugemereheeringatoodang	—	1 200	2 200
Kokku	8 007	7 916	7 759

K. a. veeti seega sisse soolatud heeringaid 6857 tn. m. a. 4500 tn. vastu, seega on sissevedu suurenenud 1357 tn., milline kogus on veidi suurem m. a. kalalaevastiku kaugemereheeringatoodangust.

Soolatud silkude, värsked kilu ja silgu sissevedu näitab langust.

Kalakauba sissevedu ja oma kalalaevastiku heeringatoodang, moodustavad kokku ca 8000 tn. soolatud kala, millise koguse tarvitab meil aastas siseturg peale kodumaal valmistatud soolakala.

Kalakauba väljavedu 1936—1938. a. (11 kuud).

	1936		1937		1938	
	tn.	1000 kr.	tn.	1000 kr.	tn.	1000 kr.
Lõhi ja mereforell, värsked	27	60	25	47	16	33
Angerjas, elus ja värsked	424	782	395	552	303	414
Haug, värsked	297	136	293	113	323	150
Koha, värsked	468	322	505	335	469	315
Latikas, värsked	241	71	212	59	279	78
Teised, värsked	64	23	52	15	94	20
Töötletud kalasaadused	29	26	42	30	70	50
Elusvähid ja kalamari	6	11	6	9	11	17
Kokku	1 556	1 431	1 530	1 160	1 556	1 077

Nagu eeltoodud tabelist selgub, püsib kalakauba väljavedu koguselt peagu stabiilsena, kuid väljaveoväärtus on suurenenud 1431 tuh. kr.-le, olles seega võrreldes m. a. suurenenud 271 tuh. kr. ehk 23%, mistõttu väljaveetud kalakauba kg keskmine hind kujunes tundu-

valt suuremaks — 92 s. kg, kuna m. a. oli see 76 s. ja veel aasta varem — ainult 70 s. kg.

Tähtsama kalakaubaartiklina esineb elus- ja värsked angerjas, millist veeti välja 424 tn. 782 tuh. kr. väärtuses, saades 1 kg eest kr. 1.87 — kuna m. a. eksporditi 395 tn. 552 tuh. kr. eest, saades ühe kg eest ainult kr. 1.40.

Angerja väljaveo hoogsat arengut ja kõrgemat hinda soodustas stigiskuil tunduvalt suurenenud väärtusliku rändangerja toodang.

Suurim kogus — ca 400 tn — angerjat eksporditi Saksa. Ülejäänud osa läks väiksemis koguseis Hollandi, Inglisse, Taani ja Rootsi.

Koha veeti välja 468 tn. väärtusega 322 tuh. kr. m. a. 505 tn. 355 tuh. kr. vastu. Koha väljaveo vähenemisele mõjus meie koha suurimal tarvitajal maal — Rootsis — kehtima pandud seadus, mille järgi 1. juunist on keelatud pakkuda müügile kohakala pikkusega alla 38 sm. Meil kehtiva seaduse järgi on koha alamööduks määratud 35 sm. Seega tuli nüüd suuremal arvul 35—38 sm. koha paigutada siseturule.

Teiseks koha väljaveo vähenemise põhjuseks oli möödunud talvel Pärnu lahel äpardunud kohasaak, kuna eelmisel aastail andis Pärnu laht rohkesti ekspordikoha.

Haugi, lõhe ja teiste värskelokalasortide väljavedu arenes rahuldavalt.

Töötletud kalasaaduste, nagu kalakonservide, suitsutatud ja soolatud kalade ning elusvähkide väljavedu on üldiselt väikese osatähtsusega.

Siseturu- kalakaubandus. Suurem osa mere- ja sisevetekalatoodangust, arvatud välja ekspordikalakogus, turustatakse siseturul värskena, väiksem osa toodangust aga soolatud, suitsutatud ja konservitud kujul.

Kalaturg, sõltuvalt kalatoodangust, eriti kevadisel hooajal, oli sageli üle koormatud värskelalaga, mistõttu müügihinna esines tunduv langus.

Tähtsamaid ja läbi aasta müügitoodud soomkalu on ahven, latikas, särg ja haug.

Kevadel andis Kihnu saare rannikkalastus rahuldavaid ahvenasaake, kuid ebasoodsate transportolude tõttu saabus kala müügikes-

kusse nõrga mihusega, mistõttu tuli seda paigutada siseturule, kuigi oli valiku poolest eksportkõlblik.

Sisevete-ahvenat müüdi 7—30 s. kg, merevete — 25—50 ja elusvärsket ahvenat 40—65 s. kg.

Kohahind püsis: I valik keskmiselt 100—140 s. kg, II valik 60—100 s. kg. Juunis suurimal kohapüügihooajal maksti I valiku kohast 40—50 s. kg ja II valiku — 30—35 s. kg. Üldiselt on märgata, et k. a. oli kohahind madalam m. a-st.

Suur hinnavahe oli ka lõhel: Suvel maksti „hõbelõhest“ 250—350 s. kg, sügiskuil niisaga lõhest 150—200 s. kg ja marjaga 300—350 s. kg.

Eksportöride poolt kõrgelt-makstud angerjahind mõjus ka siseturule. Parima mihusega rändangerjas maksus 180—250 s. kg.

Räimekaubandus. Kevadisel räimepüügi suuremal hooajal arenes räimekau-

bandus veidi rahulikumalt. Ainult üksikuil juhtudel tekkis paiguti ummik, mil sooja ilmastiku mõjul ei suudetud kiiresti korras realiseerida räimi. Pärnu lahe suuremate räime-saakide korral eraldati osa värsket räime soolakala valmistamiseks, osa toodangust läks kalajahu valmistamiseks.

Kilukaubandus arenes tunduvalt elavamalt. Kilu tuli müügile paiguti rahuldavas koguses ning müügihind püsis enam-vähem rahuldav. Keskmiselt maksti kiludest 35—45 s. kg, kuid üksikuil juhtudel 50—60 s. kg.

Lõpuks tuleb mainida, et k. a. viidi läbi kalakauba, eriti värsk- ja eluskala, hindade noteerimine. Esialgu noteeriti vaid eksportkala, kuid tulevikus kavatakse laiendada noteerimist ka siseturukalakaubale.

Akttsiooni läbiviimist võimaldas asjaolu, et eksportörid on koondunud „Elus ja värskkala“ Keskbüroo alla.

VIIMASEID NOTEERINGUID. — LATEST DATA.

Võiturul püsis seisund endisel kindlal tasemel. Eesti võihinnaks noteeriti Manchesteris 119—121 š tsn. Väljaveetud võikoguste vaherkordade kujunemise järgi üksikuile turgudele noteeriti meie eksportvõihinnaks 168 s. kg. Tendents kindel.

Peekoni hind väliturul jäi püsima e. n. tasemele, s. o. 89 š tsn. Võrreldes m. a. samaaegse noteeringuga on praegune hind madalam ainult 1 š tsn-lt. Siseturul makstavad peekonsigade hinnad jäid püsima endisele tasemele: I sort 79—88 s., II — 75—83 s. ja III — 72—77 s. kg. Seega on siseturul makstavad hinnad m. a. tasemel.

Kanamunade hinnaks noteeriti eksportmunadele 140 s. kg. ja siseturumunadele 130 s. kg. franko kokkuostupunkt. Seega on k. a. hinnad kg-lt 5 s. kõrgemad kui m. a. samal ajal.

Linaturul viimase nädala kestel on püsinud kindel tendents. Linahind väliturul näitas tunduvat tõusu. Selle tagajärjel tõseti ka meil linahinnanoteeringut 9 s. kg-lt.

Linahindade noteerimiskomisjoni koosolekul 16. XII s. a. Tallinna Börsil noteeriti lina-

kokkuostuhinnad riiklike standardsortide alusel franko kokkuostja ladu kg-lt s.:

	Võru- ja Petserimaal	Mujal Eestis
R	125	128
HD	116	114
D	107	105
OD	98	96
LOD	89	87
H	80	78
Takk I sort		87
Takk II sort		77
Takk III sort		67
Ehitustakk		15—20

Tendents tõusev.

Tapaloomade ja lihaturul ilmnes tunduv paranemine kõigi lihaliikide juures. Veiste pakkumine keskmine. Nõudmine keskmisile ja lahjadele lehmadele nõrk. Hinnad paranesid 1—3 s. kg-lt võrreldes eelmise nädalaga.

Vasikate pakkumine alla keskmist. Nõudmine vasikalihale üle keskmise, mistõttu ka hind tõusis märksa enam kui veiseliha juures, s. o. 2—10 s. kg-lt.

Lammaste pakkumine keskmine. Nõudmine keskmine. Eksportlammaste hinnanooteering jäi endiseks, kuna rammusate ja keskmiste lammaste lihahind tõusis 1—3 s. kg.

Sealiha pakkumine üle keskmise. Nõudmine tagasihoidlik. Hinnad paranesid mõne sordi juures 3—7 s. kg-lt. Tendents selgetu.

Toornahkade turul püsib praegu kindel hindade seis.

12. XII—18. XII k. a. noteeriti järgmised hinnad:

Veisena had, toorelt I sort 70 ja II — 63 s. kg. Teise sordi alla arvatakse nahad, millel on neli ja rohkem tõuguauku.

Vasikanahad — kr. 3.50 tk. ning raske mad nahad kaaluga üle 3,5 kg — kr. 1.10 kg.

Lambanahad — kr. 1.50 — 2.75 tk., s. o. sõltuvalt suurusest ja villa pikkusest.

Hobusena had, toorelt kaaluga kuni 20 kg kr. 8.— tk. ning raskemad — kr. 11.— tk.

Piimaturul püsib nõudmine pakkumist suurem ja hinnad noteeriti 19.XII piimale endised, s. o. I valiku rööskpiim müügil piimakauplustele 12 s. lt. II valiku rööskpiim müügil piimakauplustele 11 s. lt. ja müügil piimatööstustele 10 s. l.

Kartuliturul külmade ilmade tagajärjel on tegevus vaikne. 15.XII lahkusid Viru rannast viimased purjekad kartulisaadetistega välismaale. Tallinnast saadeti m. n. välja ligi 20 000 kv. kartuleid. Seega võib lugeda k. a. sügishooaja kartulikaubandust lõppenuks. 19.XII noteeriti kartulihindadeks Viru rannas kr. 3.50—3.60 kv. Raudteejaamades kr. 3.—3.25 kv. Tööstuskartulile tärglis- ja piiritusvabrikuis 13—15 s. tärglise-kg. ehk kr. 2.50—3.20 kv.

INFORMATSIOONI OSA

EESTI PANGA NÄDALAARUANNE.

Eesti Pank (Bank of Estonia) — Weekly Return,

AKTIVA

15. detsembril 1938. a.

PASSIVA

1. Kattevara: — <i>Reserve:</i>		1. Põhikapital — <i>Capital</i>	5 000 000,—
kuld: rahas ja kangides	34 298 657,08	2. Tagavarakapital — <i>Reserve Fund</i>	1 080 455,28
välisraha	16 886 786,20	3. Jooksvad kohustused: — <i>Current Liabilities:</i>	
2. Vahetusraha — <i>Subsidiary Ctn.</i>	1 166 470,83	a) pangatähed liikvel	50 811 680,—
3. Sisevekslid: — <i>Home Bills:</i>		b) jooksvad arved:	
kaubavekslid	10 200 616,13	valitsuse	18 475 966,15
põllumajandusl.	2 042 823,25	pankade	10 787 251,88
metsatööstusl.	26 393,—	teised	2 810 168,21
4. Laenud: — <i>Loans and Advances:</i>		4. Mund passivad — <i>Other Liabilities</i>	28 108 516,41
valitsusele	—		
teistele *)	11 679 609,80		
5. Kinnis- ja vallasvara — <i>Immovable</i>			
<i>Property and Equipment</i>	3 439 230,12		
6. Mund aktivad — <i>Other Assets</i>	31 885 850,97		
	<u>111 574 037,88</u>		<u>111 574 037,88</u>

Kattevara vahekord jooksvate kohustustega: } 62,07 %
Proportion of Reserve to Current Liabilities: }

*) Selles summas Vab. Val. poolt garanteeritud laene Kr. 783 701,61
Includes Ekr. 783 701,61 guaranteed by the Government.

JUHATUS.

VÄLISMINISTEERIUMI VÄLISKAUBANDUSE OSAKONNA TEATED

LEEDU.

„Lietukis'e“ tegevuse ülevaade k. a. 8 kuul.

Activity of „Lietukis“ in 8 Months of 1938.

„Lietukis'e“ tegevus arenes k. a. normaalselt. Põllumajandussaaduste väljaveo suurenemise tõttu olid põllumeestel sissetulekud suuremad. On huvitav märkida, et mida rohkem tõusid põllusaaduste ostud põllumeestelt, seda suuremaks muutusid ka viimaste ostud „Lietukis'elt“. Aasta lõpuni arvatakse põllumeeste poolt toodetud tera-, kaunvilja, seemnete, ristikhaina, kartulite ja linade eest saada välismaalt valuutat kuni 30 milj. lit. eest. Põllumeestele makstakse välis- kui ka siseturu jaoks ostetud põllusaaduste eest ligi 50 milj. lit.

Ülevaated „Lietukis'e“ läbikäikude kohta koostatakse iga 4 kuu tagant. Praegu on küll raske öelda, milliseks tõuseb tema aastane läbikäik, kuid oletatavasti ulatub ta 100 milj. lit. Esimese 8 kuu jooksul tõusis läbikäik 72,9 milj. lit. Põllumajandussaadusilt oli läbikäik 24 milj. lit., teisilt kaupadelt — 49 milj. lit. Kunstväetist müüdi 14 milj. lit. eest. (m. a. — 8 milj. lit.), põllutöömehinasid — 4,4, (m. a. — 2,7 m. l.); ehitusmaterjali — 7,1, naftasaadusi — 3,9, suhkrut 13,6, tubakat 1,7, soola 1,3 m. lit.

Leedu-Argentiina kaubanduskokkulepe.

Buenos-Airesis kirjutati alla neil päevil Leedu-Argentiina kaubanduskokkulepele; alla kirjutasid Argentiina välisminister ja kohalik Leedu saadik. Leedu on seega Balti riigest esimene, kes on sõlminud Argen-

eest. Teraviljaeksport tõusis 18,3 ja linaeksport — 5,6 milj. lit.

Eraldi on märgitud teravili, mida esimese 8 kuu jooksul veeti välja 18 milj. lit. eest, kuni 15.XI aga 33 000 tn. „Lietukis“ näeks muidugi paremal meelel, et see teravili kasustataks sisemaal, välja aga veetaks liha-, peekonk- ja piimasaadusi. Kuigi loomakasvatamine edeneb Leedus jõudsalt, on ka teraviljasaak soodsail tingimustel suurenenud, nii et tahtes-tahmata tuleb osa sellest ekspordida. Kui ei teki ikaldust, võib loota, et edaspidi Leedust eksporditakse 100.—200 000 tn teravilja aastas. Ühes teraviljaekspordi tõusuga on Leedus ehitatud palju teraviljaladusid ja Klaipeda sadamasse suur elevaator.

Kooperatiivid on tugevnenud ja laiendavad üha oma tegevust. On tähelepanuväärt, et need ei ole enam tulnud ette kooperatiivide maksujouetusse sattumisi. See ei tulnud ainult majanduselu paranemist, vaid ka „Lietukis'e“ kontrollimisest, instruksioonide ositamisest, alaliselt kooperatiivide järele vaatamisest ja teenijaskonna väljaõpetamisest.

— Lithuanian-Argentine Trade Agreement.

tiinaga kaubanduskokkuleppe. See on sõlmitud enamsoodustuse põhimõttel ja kehtib aasta, arvates ratifikatsioonide vahetamise päevast.

LÄTI.

Läti riiklikud metsamüügid.

Seminikorraldatud 9 riikliku metsaenampakkumisel, kus pakuti 560 000 m³ tüvepuid, on 223 ühikut müüdnud hinnaga 3,7 milj. lat., s. o. keskmise hinnaga 6,56 lat. m³, 1938/39. a. raieist. Saadud hinnad on 173% kõrgemad riigi poolt määratud alghindadest ja ainult 70% alla tüvepuude hinna, mida maksti 1937/38. a. enampakkumisel. Riikliku a/s. Latvijās Koks'i (Läti metsa a/s.) osavõtt neist enampakkumisist on kahtlemata mõju-

— Latvian State Forest Sales.

nud hindatõstvalt eraostjale, sest üldine metsa maailmaturuseisund ei anna põhjust saadud hindades peegelduvale optimismile. Metsamaterjali väljavedu 1938. a. esimesel 9 kuul toimus 47,2 milj. lat. väärtuses, kuni 1937. a. samal ajal veeti välja 79,3 milj. lat. väärtuses. Kuigi okt. ja nov. töid kaasa nõrga metsaväljaveo tõusu, tuleb seda lugeda enam tingituks ajast kui paranemisest üldises turuolukorras.

ROOTSI.**Rootsi-Belgia kaubavahetuse korraldamine.***Swedish-Belgian Trade Negotiations.*

Lähemal ajal toimuvad Stokholmis rootsi-belgia kaubanduslääbirääkimised riikliku belgia kaubandusorganisatsiooni ja rootsi kau-

banduskoja esindajate vahel. Belgia esindajatel on kaasas belgia kaupade proovid, millised pannakse välja Belgia saatkonnas.

Rootsi hulgi müügihindade indeks langemas.*Decline in Swedish Wholesale Price Index.*

Rootsi kommertskolleeegiumi hulgi müügihindade indeks näitas nov. 1938 taas kergelt langust 127-le võrreldes 128-ga s. a.

okt. ja 137-ga m. a. nov. Nõrgenemine on tingitud esijoones poolvalmisainete ja valmis-
saaduste hindade langusest.

Põllutöömashinate ühistegelik tootmine Rootsis.*Cooperative Production of Agricultural Machinery in Sweden.*

Põllutööjõudude vähesuse tõttu on Rootsi sunnitud minema üle põllumajanduse ratsionaliseerimisele. Sel puhul teatab Kooperatiiv Förbundet, et alates 1939. a. alustab selts põllutöömashinate ehitamist Skogsfors

Bruk A/B tehaseis. Samal ajal on K. F. läbirääkimisi põllutöömashinate ja traktorite tootjate ning müüjatega Ameerikas. Seega on lähemal ajal oodata rootsi ja ameerika tööstuste tihedat koostööd rootsi turul.

Rootsi tselluloosimüügid suurenemas. — Swedish Cellulose Sales Increasing.

Viimasel ajal on rootsi tselluloosi väljavedu muutunud veidi elavamaks. Kuid müügid olid peamiselt eelmiste tellimuste konvertimised. Senini on sulfiittselluloosi müügid 65% toodangust ja sulfaattselluloosi — 60%. Vastavalt rahvusvahelisele otsu-

sele redutseeritakse 1939. a. sulfiittselluloositoodangut veelgi. 1938. a. lõpul on tagavarad veidi suuremad kui eelmisel aastal. Sulfiittselluloosihinnad on endised, sulfaattselluloosihindadel langev tendents.

NORRA.**Suurenenud nõudmine hõberebasenahkadele.***Increasing Demand for Silver Fox Furs.*

8. dets. Oslos avatud „Põhja karusnahaväljamüükide“ dets. väljamüügil oli ostjaid enam kui kunagi varem, ning pakutud 4000

hõberebasenahast osteti 87%. Paremate nahkade eest maksti rohkem kui nov. väljamüügil.

HOLLAND. Madalmaade suurkaubandusindeksi kerge tagasimine nov. 1938.*Slight Setback of the Netherlands' Wholesale Trade Index in November, 1938.*

Madalmaade Statistikaamet arvestab 1926—30 (= 100) hindade alusel suurkaubandusindeksi nov. 1938 70,2-le. Vastavalt sellele on paranemine, mida võidi märgata okt., andnud aset uuele tagasiminele; indeks on saavutanud uue madalseisu ja on praegu veel vaid 12,1% üle hinnaseisu sept. 1936. a., mis on viimane kuu enne guldna väärtuse

langust. Üksikulist kaubarihmitist on näha, et uus tagasimine on leidnud aset kogu rindel. Toitainete hindade indeks hulgi kaubanduses on langenud 73,2 okt. 72,2-le, s. o. umbes 1,4%, olles veel ainult 9,7% üle indeksi sept. 1936. a. Suurim tagasimine on tabanud paberitööstustootainete hulgi müügi hindu ja nimelt 50,2-ilt okt. 46,5-le ehk ligi

7,2%. Ka toitainete tööstustoorainete hulgi-
müügihinnad on taas vähenenud 3,9% —
38,7-lt 37,2-le ja on nüüd umbes 8,6% alla
indeksit sept. 1936. a. Teised hinnalangused
on vähemtähtsad ja kõiguvad ca 1%. Töös-
tuslike toorainete üldindeks on vähenenud

ca 1,3%, 55,4-lt okt. 54,7-le nov. ja on seega
veel umbes 13% üle indeksi sept. 1936. a.
Seevastu on valmissaaduste hulgi-
müügihinnad kannatanud 0,7% tagasimineku all —
75,2-lt 74,7-le ja on praegu samuti 13% üle
indeksi sept. 1936. a.

ARGENTIINA. Muudatusi Argentiina väliskaubanduse korraldamises.

Alterations in Argentine Foreign Trade Arrangement.

Argentiina rahaühikul (pesol) on kaks
kurssi, ametlik ja vabaturu. Ametliku kur-
siga võib osta välisvaluutat ainult Välisva-
luuta Kontrollbüroo erilisel loal. Vabaturu-
kursiga võib aga välisvaluutat saada vabalt.
Ametlik kurss oli senini 1 inglise nael —
16 arg. pesot, vabal turul kõikus aga ing-
lise naela kurss 18.50—19 pesoni.

Iga äri, soovides tuua sisse välismaist
kaupa ja ostuks saada tarvisminevat va-
luutat ametliku kursiga, pidi vastava pal-
vega pöörduma tähendatud kontrollbüroo
poole, tähendades kauba päritolumaad. Kui
kaup tuleb riigist, millel Argentiinaga on
elav kaubaühendus (ülekaaluga Argentiina
kasuks) ei olnud kahtlust, et vastav
luba antakse. Arvestatakse ka asjaolu, et
kaupa, mida mitmest riigist veetakse sisse,
ositatakse nende riikide vahel suhteliselt vas-
tava riigi ja Argentiina vahelise kaubandus-
bilansi seisuga. Vabal turul on välisvaluu-
tat võimalik osta vabalt, kuid pävakursiga.
Vahe oli senini umbes 20%. See on nii-
värd suur vahe, et ükski äriimees vaba va-
luutat ei osta, olgu vahest ainult juhul,
kui teatud kaupa muist riigist ei veeta
sisse ja seega võistlus puudub, või kaupade
sisseveol, millele üldise ei anta välisva-
luutat ametliku kursiga.

Eelkäsitletud kord kehtis senini. Nüüd
avaldati aga valitsuse dekreet, mis määrab
ametlikuks kursiks 1 inglise nael — 17 pe-
sot. Vastavalt muutus ka vabaturukurs,
milliseks praegu on 20.50 pesot ühe inglise
naela eest. Valitsus seletab omas dekreedis,
et see samm on tingitud peamiselt sellest,
et viimasel ajal on väga vähe pakutud välis-
valuutat ametlikul kui ka vabal turul, mil-
line nähtus olevat seletatav Argentiina eks-
pordi väga madala seisuga. Maailmaturud
olevat veel kaugel normaalsest tasemest ja
näitavad tugevat kõikumistendentsi. Olgugi
et dekreet jõustub juba nüüd, on tehtud kor-
raldus, et importfirmad, milliseile oli antud
luba välisvaluutat osta vana kursiga, võivad
seda luba kasutada veel kuni 1. I 39.

Kuna varem oli vaja litsentsi ainult os-
tudele, millede teostamiseks sooviti saada
valuutat ametliku kursiga, siis uue dekree-
di põhjal tuleb nõutada vastavat luba igal
juhul, vaatamata, kas ost toimub ametliku
või vabaturukursiga. See litsentside-süsteemi
jõustus 1. XII k. a.

Litsentside-süsteemi kaudu võib Argen-
tiina valitsus niidest peale vähendada või
täiesti keelata säärased ostud välismaalt,
millised tema arvates ei vasta argentiina
majanduspoliitikale.

ŠVEITS. Šveitsi hulgi- ja vabaturu hindade indeksi kujunemine.

Development of Swiss Wholesale Price Index.

Suurmüügihindade indeks arvestati 1938.
a. nov. lõpul 106,1, võttes aluseks 1914. a.
juulit = 100. 1937. a. nov. lõpul oli vastav
arv 109,6; 1938. a. okt. lõpul — 105,8. Võr-
reldes eelmise aastaga langes indeks 3,2%,
kuid võrreldes eelmise kuuga näitas kergelt
tõusu. Alates šveitsi frangi devalveerimisest

on indeks tõusnud 13,5%. Elatusmaksumus-
indeks oli nov. 1938. 137,1 (juuni 1914 =
100). M. a. samal ajal oli elatusmaksu-
musindeks 138, eelneval kuul 137. Šveitsi
frangi devalveerimisest alates on elatus-
maksumusindeks tõusnud 5%.

Kaupade vedu Šveitsi muutub odavamaks.

Cheaper Freight Rates to Switzerland.

Alates 1. XII 38 rakendatakse vineer-
plaatide vedudele saksa raudteil saksa me-
resadamate ja Baseli vahel ning ümberpöör-
dult erilised soodsad tariifid; näiteks Ham-

burg 1,18 RM, Bremen 1,14 RM, Lüübeki
peajaam 1,22 RM, Stettiin 1,40 RM, 100
kg-lt 15 tn saadetsil.

Eesti väliskaubandusbilans tähtsamate riikidega novembris 1936/38. a. 1000 kr.

Estonian Trade Balances with Principal Countries, November 1936/38 (in 1000 K.)

	November			I. I. — 30. XI				November			I. I. — 30. XI				
	Aasta	Väljavedu	Sisavedu	Saldo	Väljavedu	Sisavedu		Saldo	Year	Exports	Imports	Balance	Exports	Imports	Balance
ÜLDSE —	1938	9 020	8 983	+ 87	94 577	99 688	- 5 091		1938	167	174	- 7	1 594	2 910	-1316
TOTAL	1937	11 076	9 827	+1 249	96 827	102 657	- 5 830	Holland	1937	212	221	- 9	2 106	3 101	- 905
	1936	7 801	8 423	- 622	76 820	78 508	- 2 688	Netherlands	1936	201	196	+ 32	1 588	1 737	- 149
Sellest —	1938	2 455	1 001	+ 554	32 853	17 694	+15 159	Belgia	1938	54	79	- 25	948	1 128	- 180
Therof:	1937	3 385	1 510	+1 875	33 726	17 048	+16 678	Belgium	1937	83	215	-132	1 361	2 865	-1504
Briti	1936	2 320	1 336	+ 984	28 138	14 238	+13 900		1936	67	178	-111	1 154	1 526	- 372
United Kingdom	1938	3 813	2 666	+1 157	29 080	31 227	- 2 137	Poola	1938	153	141	+ 12	1 492	1 751	- 319
Saksa	1937	4 120	2 299	+1 821	29 082	26 800	+ 2 282	Poland	1937	78	137	- 59	1 335	1 897	- 562
Germany	1936	2 181	2 399	- 218	16 685	23 906	- 7 221		1936	126	215	- 87	985	1 734	- 749
U. S. A.	1938	264	601	- 355	4 108	6 468	- 2 360	Norra	1938	54	97	- 43	1 050	414	+ 636
U. S. A.	1937	187	735	- 548	2 864	8 219	- 5 355	Norway	1937	72	33	+ 39	1 337	401	+ 936
	1936	242	838	- 596	2 739	7 205	- 4 466		1936	115	387	-252	1 348	572	+ 776
Läti	1938	16	76	- 60	1 178	1 091	+ 87	Itaalia	1938	5	126	-121	233	1 081	- 788
Latvia	1937	85	168	- 83	1 064	1 286	- 222	Italy	1937	208	267	- 49	814	1 559	- 745
	1936	62	162	- 100	995	2 093	- 1 098		1936	102	76	+ 28	664	705	- 41
Prantsuse	1938	67	307	- 240	2 250	2 622	- 372	Tšehho-	1938	12	92	- 80	688	1 404	- 716
France	1937	300	180	+ 120	2 902	2 220	+ 682	slovakkia.	1937	74	141	- 67	616	1 419	- 803
	1936	236	152	+ 84	3 621	1 563	+ 2 058	Osehoslovakkia	1936	41	54	- 13	408	361	- 213
Rootsi	1938	253	624	- 371	4 172	8 082	- 3 910	Hispaania	1938	81	2	+ 79	468	19	+ 444
Sweden	1937	347	746	- 399	3 728	6 791	- 3 063	Spain	1937	2	1	+ 1	165	237	- 72
	1936	351	511	- 160	4 407	4 141	+ 266		1936	-	2	- 2	164	310	- 146
Soome	1938	545	448	+ 97	5 324	4 384	+ 940	Leedu	1938	61	3	+ 58	828	247	+ 581
Finland	1937	670	323	+ 347	5 552	4 897	+ 655	Lithuania	1937	58	15	+ 43	527	366	+ 162
	1936	1 046	343	+ 703	5 323	2 879	+ 2 444		1936	35	12	+ 23	490	421	+ 69
N. S. V. L.	1938	665	357	+ 308	3 789	4 826	- 1 087	Sveits	1938	31	89	- 58	163	675	- 512
U. S. S. R.	1937	699	815	- 116	3 864	5 839	- 2 025	Switzerland	1937	42	51	- 9	394	699	- 305
	1936	127	622	- 495	2 696	3 887	- 1 191		1936	175	64	+111	453	472	- 19
Ungari	1938	7	9	- 2	58	112	- 59	Kreeka	1938	8	35	- 27	151	318	- 167
Hungary	1937	10	14	- 4	62	793	- 731	Greece	1937	5	23	- 18	20	202	- 202
	1936	1	2	- 1	32	29	+ 3		1936	4	17	- 13	9	227	- 198
Bulgaaria	1938	11	32	- 21	85	272	- 237	Türgi	1938	35	73	- 38	232	448	- 216
Bulgaria	1937	-	25	- 25	0	293	- 293	Turkey	1937	9	80	- 71	211	424	- 213
	1936	-	21	- 21	105	172	- 67		1936	5	55	- 50	175	249	- 74
Taani	1938	140	51	+ 89	1 432	1 839	- 407	Egiptus	1938	5	252	-247	142	2 202	-2060
Denmark	1937	110	203	- 93	1 075	2 182	- 1 107	Egypt	1937	26	179	-153	353	2 389	-1936
	1936	88	110	- 24	1 470	1 997	- 527		1936	5	204	-199	106	1 214	-1114