

# MAJANDUSTEATED

*Weekly Bulletin of the Institute of Economic Research*

KONJUNKTUURINSTITUUDI VALJAANNE

ILMUB KORD NÄDALAS

TOIMETUS JA TALITUS

TALLINN, Toomkooli 13, tel. 468-24

Tellimishind aastas Kr. 5.—

ühes kuukirjaga „Konjunktuur“ Kr. 12.—

Üksiknumber 15 senti.



KONJUNKTUURINSTITUUDI DIREKTOR

JA VASTUTAV TOIMETAJA

A. PULLERITS

TOIMETAJA A. TOOMS

Majandussektiooni juhataja J. Janusson

Sektiooni nõukogu esimees A. Meerits

Põllumajandussektiooni juhataja J. Kurkus

Sektiooni nõukogu esimees Prof. P. Köpp

Riigimajanduse osa toimetaja A. Keller

Nr. 40

Tallinn, 5. oktoobril 1937

III aastakäik

SISU:

	Lk.
<b>PÕLLUMAJANDUS</b>	
Piimakarja arvuline areng . . . . .	690
Agraarpoliitilisi korraldusi Inglises . . . . .	692
<b>TÖÖSTUS JA KAUBANDUS</b>	
Piiritustööstus ja kartulite väärindamisküsimus eeloleval hooajal . . . . .	693
<b>LAEVANDUS</b>	
Teiste sadamate tegevus (peale Tallinna) aug. k.a.	696
Prahiturg . . . . .	697
<b>PÕLLUMAJANDUSSAADUSTE TURUD</b>	
Võiturg . . . . .	698
Peekoniturg . . . . .	698
Tapaloomade ja lihaturg . . . . .	698
Kanamunaturg . . . . .	699
Piimaturg . . . . .	699
Teraviljaturg . . . . .	700
Linaturg . . . . .	700
Kartuliturg . . . . .	701
Aedviljaturg . . . . .	701
Kalaturg . . . . .	702
<b>VALISMINISTEERIUMI VALISKAUBANDUSE OSAKONNA TEATED</b>	
Metsamaterjali-müük Soomest ja olukord puuturul	703
Propside müük Soomest . . . . .	703
Väljaveopreemia võilt . . . . .	704
Belgia kartuli väljaveomäärusi . . . . .	704

CONTENTS:

	Page
<b>AGRICULTURE</b>	
Number of Dairy Cattle . . . . .	690
Agrarian Policies of Great Britain . . . . .	692
<b>INDUSTRY AND TRADE</b>	
Spirit Industry, and the Problem of Potato Grading in the Coming Season . . . . .	693
<b>SHIPPING</b>	
Other Harbours in August . . . . .	696
Freight Market . . . . .	697
<b>AGRICULTURAL MARKETS</b>	
Butter Market . . . . .	698
Bacon Market . . . . .	698
Cattle and Meat Market . . . . .	698
Egg Market . . . . .	699
Milk Market . . . . .	699
Grain Market . . . . .	700
Flax Market . . . . .	700
Potato Market . . . . .	701
Vegetable Market . . . . .	701
Fish Market . . . . .	702
<b>FOREIGN TRADE DEPARTMENT INFORMATION</b>	
Finish Sales of Timber Materials and Condition on Timber Market . . . . .	703
Sale of Pit-props from Finland . . . . .	703
Export Premium on Butter . . . . .	704
Potato Export Regulations in Belgium . . . . .	704

## Kuukiri „Konjunktuur“

avaldab Konjunktuurinstituudi uurimistöid ja annab Konjunktuurindekseis arvulisi ülevaateid majanduse lu kohta originaalsel ja piltlikul kujul.

Kuukiri „KONJUNKTUUR“ ilmub iga kuu algul vihkudena 64—80 lk.  
Tellimishind . . . . . Kr. 8.— aastas, poolaastas Kr. 5.—  
ühes nädalikirja „MAJANDUSTEADETEGA“ „ 12.— aastas, poolaastas „ 7.—

# PÖLLUMAJANDUS

## PIIMAKARJA ARVULINE ARENG. — NUMBER OF DAIRY CATTLE.

Mag. agr. E. Jaska.

Riigi Statistika Keskbüroo viimaseist kokkuvõttest selgub, et lehmade arv k. a. on kujunenud meil tunduvalt suuremaks eelmisest aastast. Nii tõusis lehmade arv tänava 446 470 tk-le, mis on m. a. lehmade arvust suurem 47 720 tk ehk 12%. Eelmisest kõrgseisust, mis oli 1932. a., on k. a. lehmade arv suurem 10 350 tk.

Lehmade arvulises arengus iseseisvuse jooksul näeme, et areng on toimunud peagu kogu aeg tõususuunas. Vähenemine toimus ainult 1933—36. a. Siiski on aga lehmade arvu liikumise üldsuund tõusev. (Lehmade arvu muutust iseloomustab võrrand  $y = 325\,936 + 7\,149x$ ). Arvutusest nähtub, et lehmade arvuline juurdekasv on olnud aastate keskmiselt 7 149 tk, mis on lehmade arvu algeisust 2,2%. Arvestades seda, et piimakarjapidamiseeldused jäävad püsima vähemalt m. aastate tasemele, võib loota lehmade arvu edasist suurenemist.

Võrreldes lehmade arvu liikumist 1929—1937. a. maakondades nähtub, et arenemiskiirus on erinev. Nii on lehmade arv suurenenud nende aastate vältel % järgmiselt: Virumaal 2,8, Järvamaal 5,4, Harjumaal 7,6, Läänemaal 9,9, Saaremaal 12,1, Pärnumaal 8,9, Viljandimaal 14,2, Tartumaal 10,7, Valgamaal 12,3, Võrumaal 13,7 ja Petserimaal 16,6. Riigikeskmiselt suurenes lehmade arv 10%. Toodud andmeist näeme, et üldiselt on lehmade arvu tõus olnud suurem L-Eestis.

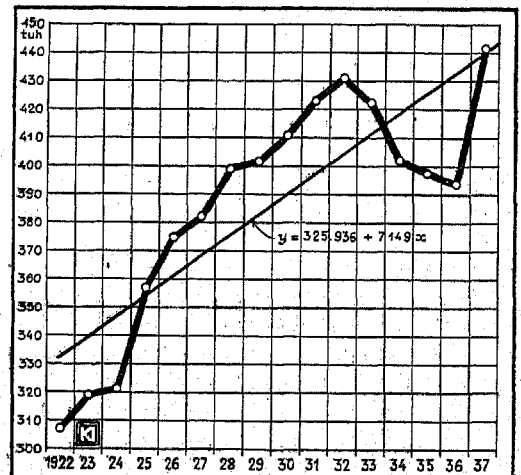
### Lehmade arv (linnadeta).

	1925	1929	1937
Virumaal . . . . .	39 517	46 399	47 725
Järvemaal . . . . .	28 148	28 978	30 546
Harjumaal . . . . .	37 578	44 126	47 495
Läänemaal . . . . .	31 862	38 188	41 975
Saaremaal . . . . .	18 902	21 781	24 369
Pärnumaal . . . . .	36 219	40 159	43 756
Viljandimaal . . . . .	38 960	42 773	48 877
Tartumaal . . . . .	58 663	64 989	71 947
Valgamaal . . . . .	14 654	15 593	17 516
Võrumaal . . . . .	37 178	39 882	45 347
Petserimaal . . . . .	19 334	19 082	22 207
Kokku riigis . . . . .	356 000	401 850	441 660

Lehmade arvulises liikumises üksikuil perioodil, näeme, et põllumajanduskriisi kestel on lehmade arvu liikumine toimunud üldiselt samaselt kui kõrgkonjunktuaerial. Seevastu on aga majandusseisundi paranemise ajal lehmade arvu liikumises märgata vähenemistendentsi, mis asjaolu parandab aga k. a. tunduv lehmade arvu tõus. Lehmade arvu tunduvat tõusu tänava põhjustas eelmisel aastail suurenenud noorkarja arv, kuna 1933—36. a. vähendati vanu ja väikese toodanguga lehmi enam, kui seda tehti aastail, mil võhind oli kõrge.

Lehmade arvu piirkonnalisest arengust ülevaate saamiseks käsitleme lehmade arvu konventides 100 ha põllumajandusliku maa kohta 1925. a., 1929. a. ja 1937. a. Nimetatud aastaist oli 1925. a. ja 1929. a. põllumajanduslik üleskirjutus ning k. a. erakorraliselt suurem uurimus, mis üleskirjutuse andmetega võrdlemiseks on küllalt täppis. Parema ülevaate saamiseks rühmitasime konvendid lehmade arvu (100 ha põllumajandusliku maa kohta) alusel: I rühm 25—29 lehma, II — 20—24 l., III — 15—19 l., IV — 10—14 l., ja V — 5—9 lehma. Lähtudes eeltoodud

Lehmade arvu muutus.  
Changes in the Number of Cows.



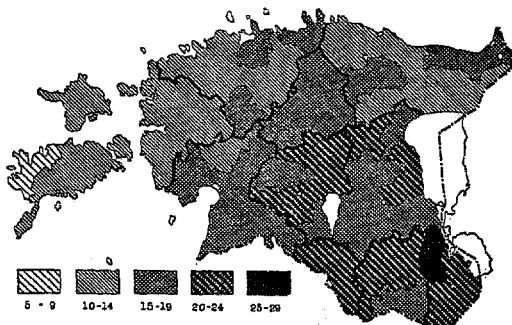
jaotlusest näeme, et 1925. a. moodustasid konvendid, kus lehmade arv ulatus 15—25-le 100 ha põllumajanduslikule maale, territoriaalselt umbes pool kogu maast. Vastava rühma piir algas Kõpu-Paistu konvendiga ning kulges edasi Suure-Jaani, Pilstvere, Põltsamaa, Jõgeva ja Alatskivi konvendi kaudu. Seega oli L.-Eesti juba 1925. a. rikkam lehmade arvust suhteliselt 100 ha põllumajandusmaa kohta.

Vaadeldes üksikuis konventides lehmade arvu seis 1925. a. suhteliselt maale näeme, et esimesel kohal seisid piiriäärsed konvendid: Räpina, Värskä ja Irboska. Neis konventides ületas lehmade arv 20-ne 100 ha põllumajandusmaa kohta. Väikseima lehmade arvuga konvendid olid: Kihelkonna 6,5 l., Pärnamaa 7,6 l., Kärda 8,0 l. ja Kuressaare 8,3 l. Üldse oli 1925. a. V rühma (5—9 l.) konventide arv 9, IV rühma (10—14 l.) — 33 k., III rühma (15—19 l.) 27 k. ja II rühma (20—24 l.) 3 k., kuna I rühma 1925. a. ja samuti ka 1929. a. veel ei ole. Seega oli 1925. a. enamuses konventides lehmade arv 10—14 lehma 100 ha põllumajandusmaa ha-le, mis iseloomustab tolleaegse piimakarja seis 1925. a. Eestis. Seejuures tuleks tähendada, et n. n. mediaankonvendiks võib pidada Ambla konventi, kus lehma oli 100 ha põllum. maale 14,3 tk.

1929. a. on lehmade arvu piirkonnaline seis erinev, esiteks üldarvu tõusu kui ka üksikute konventide arenemise kiiruse tõttu. Kõigepealt võib tähendada kolmanda rühma laienemist läbi Kesk-Eesti P.-Eestisse, kusjuures kolmanda rühma (15—19 lehma — 100 ha põllumajandusmaale) konvente oli 1929. a. 39, s. o. üle poole konventide arvust. Teise rühma konvente oli samuti kolm nagu 1925. a., kusjuures aga Värskä konvendi asemele on tulnud Laura. IV rühma konventide arv oli 1929. a. 24 1925. a. 33 vastu, kuna V rühma kuulus 1929. a. veel viis konventi: Kihelkonna, Kuressaare, Pärnamaa, Kärda ja Kloostri. Seega asusid lehmade arvult vaesemad konvendid peamiselt saaril. Lehmade arvult keskmise asukohaga ehk mediaankonvent oli 1929. a. Narva, kus oli lehma 16,5 100 põllum.-maale. Kuna III rühma (15—19 l.) konvente oli 1929. a. enam kui teiste

### Lehmade arv 100 ha põllumajandusliku maale 1937. a.

Number of Cows per 100 ha of Agricultural Land, 1937.



rühmade konvente, iseloomustab nimetatud rühm meie põllumajanduse taset lehmade arv suhtes 1929. a.

1937. a. oli lehmade arv kõigis konventides suurem kui see oli 1929. a. Seejuures aga üksikuis konventides on lehmade arvu muutus toimunud erinevalt.

Ositades konvendid toodud alusel, saame konventide lehmade arvust järgmise ülevaate:

#### I rühm:

(25—29 l. 100 ha põllum.-maale): Räpina konvent.

#### II rühm

(20—24 l. 100 ha põllum.-maale): Värskä, Põltsamaa, Laura, Irboska, Antsla, Petseri, Pilstvere, Raadi, Valga, Alatskivi, Helme, Kõpu-Paistu, Sangaste, Kanepi, Võru, Jõgeva, Põlva ja Viljandi konvent.

#### III rühm

(15—19 l. 100 ha põllum.-maale): Põlva, Vastseliina, Kambja, Voldi, Tarvastu, Suure-Jaani, Rõuge, Pärnu, Järva, Tartu, Otepää, Võnnu, Ambla, Väandra, Kuusalu, Torma, Koeru, V.-Maarja, Abja, Narva, Saarde, Audru, Türi, Haapsalu, Tallinna, Paide, Jõhvi, Viru-Jakobi ja Rapla konvent.

#### IV rühm

(10—14 l. 100 ha põllum.-maale): Lীগanuse, Simuna, Vasknarva, Raasiku, Märjamaa, Vigala, Kadrina, Rakvere, Haljala, Kose, Keila, Iisaku, Lihula, Põide, Pärnu-Jakobi, Kohila, Keina,

Kullamaa, Noarootsi, Sörve, Kärda, Pärsamaa, Kloostri ja Kuressaare konvent.

V rühm

(5—9 l. 100 ha põllum.-maale): Kihelkonna konvent.

Eeltoodud konvendid on ridastatud vähe-  
nevas järjekorras, millest nähtub, et keskmiseks ehk n. n. mediaankonvendiks võib pidada Koeru konventi, kus lehma on 100 ha põllumajandusmaale 17,5. 1925. a. oli mediaaniks 14,3 ja 1929. a. 16,5 lehma 100 ha põllum.-maale.

Lehmade arvulisest tasemest nähtub, et intensiivsem (lehmade arvult 100 ha põllum.-maale) piimakarjapidamispiirkond asub Vil-

jandimaa põhjapoolseis, Valga-, Võru- ja Petserimaa osas. Ka Tartumaa konventides on lehmade arv 100 ha põllumajandusmaa ha-le keskmiselt kõrge. Samuti Järva- ja Virumaal sammub piimakarjapidamine jõudsalt edasi. Saare-, Lääne-, osa Harju- ja Virumaad omavad lehmade arvu tasemes väiksema koha. Neist viimases — Kihelkonna konvendis — on lehma, näit., ligi 3,5 korda vähem kui Röpina konvendis. Kuna aga üldiselt lehmade pidamisolud P.-Eesti konventides on küllalt rahuldavad, tuleb viimaseis piimakarjakasvatamisele juhtida suuremat tähelepanu. Piimamajandus on meie põllumajanduse kui ka rahvamajanduse kandvam ala ning selle tõstmise ja arendamine kõigiti soovitav.

## AGRAARPOLIITILISI KORRALDUSI INGLISES.

### AGRARIAN POLICIES OF GREAT BRITAIN.

Käesoleva aasta mai lõpul esitas inglise põllutööminister parlamendile ülevaate põllumajanduse alal kavatsetavate toetuskorralduste üle. Sellekohane eelnõu, mis esitati valitsuse poolt ja sisaldas üldist põllumajandusprogrammi ühes selle teostamise põhijoontega, võeti parlamendi poolt vastu k. a. juulis.

Eelnõus ettenähtud korraldused taotlevad esijoones põllumajanduse tootmisvõime tõstmist. Maaviljuse tõstmiseks püütakse kõigepealt suurendada lubja- ja toomasjahutarvitust, millised mõlemad toodetakse sissemaal. Müüjad kohustuvad nende ainete hinda mitte tõstma, vaid võimalikult alandama. Toomasjahuhinda tahetakse alandada 1 š. 6 d. tn-lt. Lubja- ja toomasjahutarvitust kavatsetakse pealegi soodustada veel riiklike toetuste abil. Riiklik toetus ulatuks eelnõu järgi maksimaalselt kuni 50% ni lubja- ja kuni 25% toomasjahu muretsemiskuludest. Edasi tahetakse maaviljust tõsta dreenaazi laiendamise kaudu. Seks on nähtud ette riiklikke toetusi, millised ulatuvad  $\frac{1}{8}$ -ni, teatud juhtudel isegi kuni 50% kuludest. Loomasaaduste toodangu edustamiseks kavatsetakse senisest tunduvalt suuremal määral pöörata tähelepanu võitluskorraldusile loomahaiguste vastu. Seks otsustatakse tsentraliseeritakse veterinaartege-

vust. Loomapidajaile, kes võtavad osa võitlusest veisetuberkuloosi vastu, on nähtud ette rahalised toetused, millede suurus määratakse põllutööministri poolt. 1934. a. teostatud uurimuse järgi on nimelt kuni 40% lehmadest inglise karjades infitseeritud tuberkuloosiga ja umbes samas ulatuses brutselloosiga. Energiiliste võitluskorralduste abil nende haiguste vastu loodetakse tunduvalt vähendada põllumajanduse seniseid kahjusid.

Edasi kavatsetakse eelnõu järgi majanduslikult toetada teatud põllumajanduslikke tootmisharusid. Nii kavatsetakse nisuhinna kindlustamist laiendada 36 milj. cwt-le senise 27 milj. cwt vastu. Kindlustatud hinnaks on praegusel ajal 10 š cwt. Toetuste jagamist kaera- ning odrakasvatajaile kavatsetakse korraldada külvipinna alusel. Toetust makstakse juhul, kui kaera- ning odra-hinnad langevad alla 8 š cwt. Hinnavahe tasutakse 6-kordselt, kuid ülemmääraks on üks £ aakri kohta. Müügikoguseks arvatakse keskm. 6 cwt aakri kohta. Kui kaera- ja odrahinnad tõusevad üle 10%, vähendatakse toetust proportsionaalselt. Need toetuskorraldused ei kehti siiski nende põllupidajate kohta, kes kasustavad riikliku toetust nisukasvatuses.

Arvatakse, et kulud mainitud toetusteks

ulatuvad kokku kuni ca 3,5 milj. naelale aastas.

Eelnõust selguvad ka Inglise valitsuse edaspidised kavatsused meie seisukohast eriti tähtsa osa alal inglise agraarpoliitikas, nimelt piimasaaduste turu korraldamiseks ja peekonitoodangu reguleerimiseks. Piimasaaduste turu suhtes rõhutatakse programmis, et inglise piimatoodangu tulevik ja tasuvus sõltuvad kõigepealt võimalusist piimatarbimise laiendamiseks. Kavatsatud korraldused taotleavad seepärast kõigepealt esmaklassilise tarbimispiima tootmise ning tarbimise laiendamist. Ühelt poolt tahetakse toetada piimatarbimist vaesemais rahvakihtides ja teisalt jagada riiklikke preemioid piimahinna väljamaksimisel kvaliteedi alusel. Ühtlasi kindlustatakse või- ja juustuhind riigi poolt. Või eest saaksid põllupidajad minimaalselt 100 š ja juustu eest minimaalselt 56 š cwt kohta. Riigile neist toetusist tuletuvaid kulusid hinnatakse umbes 1,5 milj. naelale aastas.

Meie seisukohalt on eriti tähtis märkida, et Inglise valitsuse eelnõu ei sisalda mingeid ettepanekuid piimasaaduste impordi reguleerimiseks või sisemaalise toodangu tollikaitse kõvendamiseks. Tollikomitee on, ümberpöörduvalt, isegi rõhutanud, et ta või ning juustu tollikaitse kõvendamist praegusel ajal ei pea otstarbekaks. Komitee arvates ei suudaks ka kõrged tollimäärad pakuda Inglise omatoodangule küllaldast kait-

set ja üldse ei tulevat inglise piimasaaduste turu tulevikku otsida või ning juustu sise- maise toodangu alalt.

Peekonituru reguleerimise suhtes on inglise põllutööminister ses suhtes seletanud alamkojas järgmist: raskused inglise peekonitoodangu alal näivad olevat suurel määral põhjustatud kõrgeist söödakuludest ja kõrgeist tootmiskuludest peekonitööstuses. Kui peekonitööstust selliselt organiseerida ümber, et see koonduks vähemarvukaise, efektiivselt töötavasse tapamajadesse, kes omaksid küllaldast ning ühtlast juurdevedu, näib, et tootmiskulusid võib suruda tasemele, mis võimaldaks peekonitoodangu ulatuse säilitamist ka kõrgemate söödakulutuste juures. Valitsus on seepärast nõus tegema ettepanekut peekonitööstuse finantsiaalseks toetamiseks, nii et lepingüsteemi peekonsigade hankimise alal oleks taas võimalik seada jalule, kuid ainult tingimusel, et teostatakse peekonitööstuse ümberkorraldamist selliselt, et tootmiskulud alanevad. Valitsus kavatses jätkata läbirääkimisi peekonitööstusega ja esitab seejärel parlamendile üksikasjalise eelnõu. Vahepeal jäävad aga kehtima senised korraldused peekoniimpordi reguleerimiseks.

Inglise põllutööministri seletuste põhjal võib oletada, et küsimuses valitseb praegusel ajal veel selgusetus ja et see arvata- vasti nõuab veel pikemat aega, enne kui see eelnõu valmib esitamiseks parlamen- dile.

## TÖÖSTUS JA KAUBANDUS

### PIIRITUSTÖÖSTUS JA KARTULITE VÄÄRINDAMISKÜSIMUS EELOLEVAL HOOAJAL.

*SPIRIT INDUSTRY, AND THE PROBLEM OF POTATO GRADING IN THE COMING SEASON.*

Agr. F. Sööt.

Eeloleval, s.o. 1937/38. a. hooajal, tuleb toota ümmarguselt 8 milj. l piiritust. Sellest toodangust läheb siseturuvarustamiseks ümmarguselt 4 milj. l, ekspordiks 3,70 milj. l — Rootsi 1,25 milj. l, Soome 0,45 milj. l ja Saksa 2 milj. l; kadu 8 milj. l puhas-

tamisel ja hoidmisel ulatub 0,25—0,30 milj. l-le. Eeloleva hooaja toodang on seega ümmarguselt 4 milj. l ehk 100% suurem mullusest.

Kuna piiritustööstused on põllumajandussaaduste väärindajaiks — töötajaiks ning

peamiselt põllumeeste ühissetevõtteiks, peaks piiritustoodangu suurenemine tulema kõigiti kasuks kogu põllumajandusele.

Meil on piirkondi, kus kartuliülejäädid on sedavõrd suured, et neid ei ole võimalik praeguse talundite korrastuse juures realiseerida teisiti kui piiritus- ja tärglistöös- tusile müües. Vastavaist kalkulasioonest selgub, et 8 milj. l piirituse tootmiseks kulub umbes 600—700 tuh. kv kartuleid. Kui tööstused on suutelised maksma kv-st Kr 2.—, saaks põllumehed eeloleva hooaja piiritusnormi väljapõletamiseks tarvitmine- va kartulikoguse eest 1,2—1,4 milj. kr, kui tööstused maksavad Kr 2.30 kv-st, ulatub rahasumma 1,4—1,6 milj. kr, kui kartuli- hind kujuneb alla 2 kr kv, umbes kr 1.80, saavad põllumehed vaid 1,08—1,17 milj. kr, hinnavahe ulatub viimasel ja eelviimasel juhul 0,5 milj. kr-le. Kui olukord kipub kujunema selliseks, et tööstused ei ole või- melised maksma kartuli eest Kr 2.—2.30, peab kaaluma küsimust, kas ei ole võima- lik ning otstarbekam vääridada kartuleid loomadele söötmise teel. Selle küsimuse kaalumise on seda enam õigustatud praegu, kus piima- ja sealihahinnad võrdlemisi sood- sad ja neis piirkonnis, kus kartuliülejääd- gid on väksemad. Piirkonnis, kus kartuli- ülejäädid kujunevad suuriks, et loomade kaudu ei ole võimalik vääridada ülejääke, tulevad need realiseerida muidugi iga hin- naga, et hoiduda kahjustest.

Püüame selgitada ühestküljest piirituse tootmise kulusid ning tasuvust ja teisalt — millise hinnaga on kartulite söötmine loo- madele kasulikum kui piiritustööstusisse müües.

**Piirituse tootmis- kulud.** Piiritustootmiskulude ar-  
*Production Costs* vutamiseks on kasusta-  
*of Spirit.* tud ühe suurema töös-  
tuse andmeid kolme vii-  
mase (1934/35.—1936/37.) aasta kohta. Aas-  
tatoodang kõigub 140—150 tuh. l vahel,  
seega üks suuremaid tööstusi sel alal, üld-  
se, kel nii suur aastanorm väljapõletami-  
seks. Andmed on toodud 100 l piirituse  
kohta.

### Piiritustootmiskulud.

(100 l piirituse kohta).

Inimtöö (ühes vabriku juhataja pal- gaga) 18,5 tundi à 28 snt . . . . .	Kr.	3,77	11,53	%
Üldkulud (riigi- ja kogukonnamaksud, tempelmaks, kantseleikulud, aktsiisi- sõidu- ja ülalpidamiskulud) . . . . .	„	1,92	4,04	
Tööstushoone- ja sisseseadeparandus, korrashoid ja amortisatsioon . . . . .	„	3,04	6,24	
Küttekulu 0,96 rmtr à 250 snt . . . . .	„	2,40	7,34	
Õlid . . . . .	„	0,07	0,21	
Kindlustuskulud . . . . .	„	0,22	0,67	
Kartulid 902 kg à 2,14 snt . . . . .	„	19,28	58,99	
Otri 18,6 kg à 13,0 snt. . . . .	„	2,41	7,37	
Muud kulud . . . . .	„	0,16	0,49	
Kapitali protsendinõudlus (5%) . . . . .	„	1,02	3,12	
Kokku tootmiskulud		Kr. 33,69	100	

Tootmiskulud (kui odra-kg 20 s., kar- tulihind kr. 2,14 kv, küttepuude rmtr kr. 3.— töötunni hind 30 s.), kulud suurenevad seega Kr. 2,43  
Kokku Kr. 36,12

Tootmiskulud (kui odra-kg 20 s., kartuli kv. kr. 2,80, küttepuud kr. 3.— rmtr ja tööhinnad 30 snt.) — kulud suurenevad Kr. 1,45  
Kokku Kr. 37,57

Viimase kolme aasta (1934—37) keski- melt maksus 100 l piirituse tootmine Kr 33.69 (1 l 33,7 s). Kartuleist maksti Kr 2.14 kv, odra-kg eest 13 s ja töötunni hind oli 28 s, mille hulka on arvatud ka vabriku juhataja palk. Küttekulu oli 100 l piirituse tootmi- sel 0,96 rmtr segapuid, hinnaga Kr 2.50 rmtr. Kuludes valdav osa langeb: kartu- leile 58,99%, töökulule 11,53%, linnaseile 7,37% ja küttele 7,34%, moodustades kogu- kuludest 85,23%. Need kulud määravad piiritustootmiskulude kujunemise, eriti suu- resti mõjustab kartulihind tootmiskulude kujunemist.

Siin olgu tähendatud, et tööstus, mille kohta eeltoodud andmed käivad, asub P.-Eestis, raudteejaamast 1—1,5 km kaugusel, seega toor- ja küttematerjalide kättesaa- misolud kõigiti soodsad, mis soodustab tea- taval määral ka odavamalt tootmist. Kuigi toormaterjalide kättesaamisolud on soodsad, on kartuli kv eest makstud kolme viimase aasta jooksul ühes veokuludega Kr 2.14. Li- saks sellele, on siin veel teisi soodustusi suure piiritusnormi näol, iga päev aetakse kaks laari, see võimaldab suurt küttema- terjali säästu ja ka teised kulud osutuvad soodsamaiks suuremale toodangule.

Koostades eeltoodud andmetepõhjal nimetatud tööstuse kohta tootmiskulude kalkulatsiooni selliselt, et keskmiseks töötunnihinnaks arvata 30 s, odra-kg hinnaks 20 s ja rmtr segapuude hinnaks 3 kr, maksub eeloleval hooajal 100 l piirituse tootmine Kr 36.12 (1 l 36,1 s). Kui materjalide hind ja töötasu jäävad samale tasemele, tõuseb vaid kartuli kv-hind Kr 2.30, maksub 100 l piirituse tootmine Kr 37.57 (1 37,6). Arvates siit maha praagaväärtus 1,5 s l piirituse kohta, on päris tõenäone, et nim. tööstuse tootmiskulud l kohta ulatuvad käesoleval hooajal 36-le. Kui nimetatud tööstus saab piirituse l 36 s, võib ta maksta põllumeestele eeloleval hooajal kartuli kv-st kuni Kr 2.00, odra-kg 20 s tõstuseõues. Selle hinna juures investeeritud kapitalidelt tööstuse omanikud-põllumehed saanud ligikaudu 5%.

Edasi vaatleme piiritustootmiskulude kujunemist ühes väiksemas L.-Eesti tööstuses, kus piiritustoodang oli 1936/37. a. 30 536 l, sellest riiginorm 25 000 l ja ülenormipiiritust 5526 l.

**Piiritustootmiskulud (100 l piirituse kohta).**

Inimtöökulu (arvatud juurde juhataja palk) 11,6 tundi à 28,5 snt . . . . .	Kr. 8,81	9,15
Üldkulud (riigi- ja kogukonnamaksud, tempelmaks, kantselilekulud, porto ja rahasaatekulud, aktsiis, ametisõidud, ametiaikute ülalpidamine) . . . . .	" 1,27	3,51
Tööstushoone ja -seadis (parandus, korras-hoid, kustutus) . . . . .	" 4,89	12,13
Küttekulu 1,29 rmtr à kr. 2,10 . . . . .	" 2,70	7,46
Õlid . . . . .	" 0,23	0,64
Kindlustuskulud . . . . .	" 0,15	0,41
Kartulid 8,35 kg à 2,20 snt . . . . .	" 18,35	50,70
Muud kulud . . . . .	" 0,50	1,98
Otri 22,7 kg à 14,5 snt . . . . .	" 3,28	9,06
Kapitali %-nõudlus (5%) . . . . .	" 2,01	5,56
<b>Kokku tootmiskulud</b>	<b>Kr. 36,19</b>	<b>100</b>

Tootmiskulud. Kui töötunni hind on 30 s., odra kg-hind 20 s., küttepuude rmtr 3 kr ja kartulite kv Kr. 2.30 — kulud suurenevad . . . . . Kr. 3,46  
Kokku Kr. 39,65

Tootmiskulud. Kui töötunni hind on 30 s., odra kg-hind 20 s., küttepuude rmtr 3 kr., kartuli-kv kr. 2.30, kuid otri on tarvitatud 100 l piirituse tootmiseks 20 kg — kulud suurenenud . . . . . Kr. 2,74  
Kokku Kr. 38,93

Siin maksus 100 l piirituse tootmine 1936/37. a. Kr. 36.19 (1 36,2 s.), kusjuures selle koguse tootmiseks kulus 11,6 töötundi, tunni keskmine hind ühes tööstuse juhataja

palgaga 28,5 s., kütet kulus 1,29 rmtr segapuud, hinnaga Kr. 2.10, kartuleid tarvitati 835 kg, hinnaga 2,2 s kg ja otri 22,7 kg, hinnaga 14.5 s. kg. Suurendades töötunni hinda 30 s-ni, odra kg-hind 20 s., küttepuude rmtr Kr. 3.— ja kartulite kg-hinda 2,3 s-le, tõusevad kulud 100 l kohta Kr. 3.46 ja 100 l piirituse tootmiskulud ulatuvad Kr. 39.65 (1 piiritust 39,65 s.). Jättes kõik kulud selliseiks ja vähendades eeltoodud kalkulatsioonis odratarvet 100 l piirituse tootmisel 20 kg-le, kujunevad tootmiskulud 100 l piirituse tootmisel Kr. 38.93 (1 38,9 s.). Praa-ka saadakse ümmarguselt l piirituse kohta 1 dekaliiter; arvates dltr hinnaks 1,5 s., tuleb tootmiskuludes arvata maha Kr. 1.50, seega kujuneksid 1936/37. a. tootmiskulud 100 l piirituse kohta 34,69 (samal ajal oli riiginormi hind 45 s. l, ülenormiajamise kohustust ei olnud) ja eeloleval aastal kõiguvad need Kr. 37—38.— vahel (1 37—38 s.). Sel juhul saavad tööstuse omanikud investeeritud kapitalidelt 5%, ka tööstuse varandused on normaalprotsendiga kustutatud. Kartulite eest võivad tööstused, millised asuvad peakartulikasvatus-piirkonnis, maksta Kr. 2.20—2.30 kv ja neist keskusist kaugemal asuvad tööstused võivad maksta oma piirkonna põllumeestele-kartulikasvatatajale Kr. 2.20—2.30, ja puuduva osa eest, mis tuleb vastava toodangu väljapõletamiseks vedada juurde kartulikasvatuspriirkonnast, ei saa maksta rohkem kui Kr. 2 kv.

Praeguste hindade juures, kus riiginormi eest kavatsatakse maksta 47 s. l ja ülenormipiirituse eest 24—25 s., peab riigi- ja ülenormi vahekorrd olema 1,88:1, siis kujuneb keskmine hind 37,7 s. Sellise hinna juures on tööstused veel tootmisvõimelised ja suudavad maksta põllumeestele kartulite ja otrade eest hinda, mis vastab nende saaduste tootmiskuludele.

**Kas kartul sööta loomadele või müüa piiritustööstustele?** Kui piiritustööstused ei ole suutelised maksma kartuli kv eest kr. 2, kerkib üles küsimus, kas ei ole kartulite realiseerimine ta- suvam loomadele söötes. *Should Potatoes be fed to Cattle or sold to Spirit Factories?* Vaatleme, mis maksavad sead ja lipsiloomad kartuli kg eest, jäädes ise seejuures kasuta-kahjuta.

Kartulite väärindusväärtus sigadele söötes:

100 kg eluskaalu kg-hind . . . . . Kr. 59,71  
Sellest maha pidamiskulud . . . . . „ 18,—

Jääb sööda väärindusväärtus . . . . . Kr. 41,71

100 kg eluskaalu juurdekasvu tootmiseks ku-  
lub 458 sü ja 1 sü väärindusväärtus 41,71 = 9,11 s.

458

1 kg kartuli\*) väärindusväärtus . . . 9,11 = 2,28 s.

4

Praeguste sealihahindade juures maksavad sead neile sööditud kartuli-kg eest, juhul kui kg eluskaalu juurdekasvu toodetakse 4,6 sü-ga, 2,28 s. Kui kg eluskaalu juurdekasvuks tuleb 5 sü, maksavad sead neile sööditud kartuli-kg eest 2,08 s.

Kartulite väärindusväärtus liipsilehmadele söötes: Kui 1 sü-ga toodetakse 2 kg piima, kui piima-kg hind 7 s,

siis on 1 sü-ga toodetud piimakogusaak . 14 s.

maha pidamiskulud . . . . . 6 „

jääb sööda väärindusväärtus . . . . . 8 s.

1 kg sööda väärindusväärtus . . . = 8 = 2,0 s.

4

Käesolev kalkulatsioon on koostatud eeldusega, et piima kg-hind oleks 7 s ja et sü-ga toodetakse vähemalt 2 kg piima ja et looma, kelle eluskaal 400 kg ja toodang 2000 kg aastas, elatis- ja senise toodangusööda tarve oleks rahuldatud piimaloomale normaalsöödaratsiooniga. Neil tingimustel, nagu nähtub kalkulatsioonist, väärindavad piimaloomad kg kartuleid 2,0 s., s. t. maksavad neile sööditud kartuli-kg eest 2,0 s., jäädes ise kasuta-kahjuta.

Kui piiritustööstused ei suuda käesole-

\*) 1 kg sü võrdub 4 kg kartuliga.

val tootmishooajal maksta kg kartuleist üle 2 s., tuleks põllumeestel, kel piimakari küllaldaselt kõrge toodanguga ja seakasvatust ulatuslikult arenenud, kaaluda küsimust, kas kartuleid loomadele sööta või müüa piiritustööstusile.

Kokkuvõttes võib tähendada: 1) eeloleval hooajal maksub piirituse l tootmine suurtööstustes (toodanguga 150 000 l) 36 s ja väiketööstuses, kus toodang 30.—55 000 l—37—38 s. Sellise hinna puhul võivad tööstused maksta kartulite eest põllumeestele üle 2 kr. kv, otrade eest 20 s. kg, jääb tööstusele mahutatud kapitalide tasuks ümmargusest 5%, mis ei ole küll suur, kuid nii suur, et seejuures tootmine veel oleks mõeldav.

2) Kui piiritustööstused on kohustatud käesoleval hooajal ajama piiritust riigi- ja ülenormi vahekorras 1:1 vastu, kusjuures hind on riiginormil 47 s. ja ülenormihind 25 s. l—kujuneb keskmine hind seega 36 s. l. Sellise hinnaga on suutelised tootma P-Eesti suuremad tööstused, millised asuvad kartulikasvatustpiirkonnis, väiksemaile tööstusile osutub hind 36 s l eest madalaks ja need ei ole suutelised oma normi sellise hinnaga täitma, kui riigi- ja ülenormi vahekorras jääb 1:1 vastu; küll tulevad nad sellega toime, kui normide vahekorras on 1,38:1 vastu, kusjuures keskmine hind sel puhul kujuneks 37,7 s. l.

3) Sead väärindavad kg kartuleid praeguste lihahindade puhul 2,2 s-ga, liipsikari 2,0 s-ga. Kui tööstused pakuvad põllumeestele kartuli-kg eest alla 2—2,2 s, peab kaaluma, kas müüa kartuleid tööstusele või töötleda loomade kaudu.

## LAEVANDUS

### TEISTE SADAMATE TEGEVUS (PEALE TALLINNA) AUGUSTIS K. A. OTHER HARBOURS IN AUGUST.

Välissõit teisis sadamais peale Tallinna oli augustis endiselt elav:

Laevade maht	Saabunud		Väljunud	
	august	juuli	august	juuli
net. rgt. . . . .	20 247	22 506	27 580	23 538
Kaupu tn. . . . .	3 805	4 728	25 078	23 415
Reisijaid arv . . . . .	1 430	2 258	1 667	2 166

Laevade läbikäik mahu järgi oli aug. 1,7% suurem eelmisest kuust ja seda väljuvate laevade arvel. Ka kaubavedu oli aug. eelmisest kuust veidi suurem, mis tõstis läbikäiki. Üldse on sisseveol teiste sadamate kaubaveos alati väike osatähtsus,



mis kahanes veelgi augustis. Augusti kaubaveost moodustab väljavedu 88,3%, sissevedu 11,7%. Suurel kogusel läks kaupu välja Saaremaa randadest ja Pärnu sadamast, esimesest kive, viimasest metsamaterjali. Välismaalt sisseveetav kaup tuleb suuremjaolt Pärnu sadamasse.

Aasta algusest septembrini oli tegevus kaubaveo alal tänavu teisis sadamais väiksem kui eelmisel aastal samal ajal. Kaubaveos üldlâbikâik ulatus tänavu 93 710 tn eelmise aasta 112 089 tn vastu, olles väik-

sem seega 19,6%. Suurenes reisijate vedu, tûustes 10 821 reisijani eelmise aasta 3 165 vastu, seega kolm korda.

Rannasõidus veeti aug. teiste sadamate kaudu kaupu sisse ja välja 11 626 tn (eelmisel kuul 10 297 tn), seega enam 12,9%, reisijaid liikles sadamais sisse ja välja vähem kui eelmisel kuul, nimelt 20 556 reisijat, juulis 21 790. Üldse on tänavu 8 kuu jooksul ka rannasõidu alal teiste sadamate tegevus kaubaveo alal väiksem, kui eelmisel aastal. Kaupade lâbikâik vähenes 29,4%. Reisijate lâbikâik aga kasvas 6,2%.

### PRAHITURG. — FREIGHT MARKET.

Prahiturg 23.—29. sept. oli sama kindel nagu eelmiselgi nädalal. Nädala lõpupoole oli küll märgata väikest tehingute tagasiminekut, kuid peamiselt seetõttu, et laevaomanikud nõudsid veelgi suuremaid hindu, millelele prahtijad ei tahtnud tulla vastu. Tegelikult toimusid tehingud eelmise nädala prahtide taseme juures.

Viljavedu oli endiselt mõõduandvaks turuks. Märgime, et k. a. algusest 23. sept-ni oli viljavedu Euroopasse võrreldes m. a-ga:

	1937	1938	Tõus +
	milj. qr.	milj. qr.	langus —
P.-Am. Üh.-riigid ja Kanada . . . . .	18,19	21,09	— 7,90
Argentiina . . . . .	48,11	24,63	+18,48
NSVL . . . . .	1,36	1,62	— 0,26
Doonau . . . . .	7,68	4,35	+ 3,33
Austraalia . . . . .	7,65	6,88	+ 0,77
India . . . . .	1,85	0,23	+ 0,62
L.-Aafrika . . . . .	1,38	0,38	+ 1,00
Muud maad . . . . .	6,36	8,23	— 1,87
Kokku	82,58	67,41	+15,17

K. a. viljavedu on seega 15,17 milj. qr, s. o. 18% suurem kui m. a.; Argentiinast on vedu isegi 18,5% milj. qr tõusnud, mis on suuremaid tonnažinõudmise põhjusi, arvestades veokaugust.

Ka m. n. oli nõudmine viljaveolaevade järele eläv ning hinnad püsisid endiselt: Argentiina S. Lorenzost-Antverpeni 34/6—35/—, Inglisse 37/—38/—. Kanadast hinnad tõusid veelgi, jõudes 5/—5/2 per qr. Inglisse-Antverpeni. Mustast merest Vene sadamaist Inglisse maksti 24/6—25/—, Rumeenia sadamaist kuni 28/— ja Doonau sadamaist 30/—32/— Inglisse; Austraaliast Victoria/Inglise 47/—48/—.

Vahemere basseinis kestis eläv nõudmine laevade järele maakide j. m. vedudel. Puuvillaseemned Aleksandriast Hulli püsisid 22/— per 60 kub. j., Leithi 24/—, samuti Londonisse. Bonast Worthingtoni maksti 4500 tn maagist 17/9; Tunis-Rotterdam fosfaat 4200—4500 tn 16/6; Morphou Bay-Middlesborough 25/—; Sfax-Gdynia 18/6; Sfax-London 17/—; Huelva-Zwyyndrecht 16/—; Huelva-Kings-Lynn 2500 tn 20/—.

Inglise-Kontinenti vahelises vedudes olid süteveol hinnad endised:

Brist. Kanal — Aleksandria . . . . .	12/—12/6
" Beyrout . . . . .	14/—
" Buenos Aires . . . . .	15/—
" Leixoes, 2000 tn. . . . .	11/6
" Oporto . . . . .	11/4—11/6
" Oran . . . . .	12/—
" Lissabon . . . . .	10/6
" Rouen . . . . .	6/— 6/3
Inglise i.-rand — Taani . . . . .	7/— 8/6
" Balti meri . . . . .	7/6—9/6
Danzig — Bordeaux . . . . .	14/6—15/—

Metsaveol püsisid hinnad endised:

600 sid. propse Riia — Hull 58/2
700 " " Riia — Antwerpen 52/—
700 " " Riia — Tyne 52/6
420 Std. DBB Yxpila — Bristol 74/— okt.
585 " " Walkom & Kotka — Honfleur 65/— nov.
550 " " Trangsund — London 55/— nov.
1100 sid. propse Kesk-Soome — Bristol 61/—
1500 Std. DBB Arhangelsk — Rotterdam 75/—
700 " " Leningrad — G. Yarmouth 65/—

Ajalepingu prahtimisist võiks nimetada:

7200 tn. dw. 1 reisuks 4 doll. (m/l.);
9000 tn. dw. 1 reisuks 3,75 doll.;
3500—4000 dw. tn. self-trimmer, 6 kuud, 9/—.

# PÖLLUMAJANDUSSAADUSTE TURUD

## VÖITURG. — BUTTER MARKET.

Võihindade liikumine toimus m. n. üldiselt e. n. tasemel. Meie võihinnaks noteeriti Manchesteris endiselt 128—130 š cwt. Samuti jäi ka Taani Kopenhaageni võihinnotering endiseks, s. o. 250 TKr. 100 kg (umbes EKr. 2,00 kg). Kuna meil puudus aga esmaspäeval saksa RM. ostukurss, jäeti võihinnoteerimine sel korral ära.

Võituru senisest arengust nähtub, et hindade liikumine tõususuunas ei toimu sama intensiivselt nagu mõni nädal tagasi. Kuiigi nõadala algul nõudsid taani eksportörid kõrgemat hinda kui m. n., pidid nad nõadala teisel poolel mõõtma võid siiski endise hinnaga.

Hinnates edaspidist võituruseisundi kujunemist, tuleb tähendada, et ookeanitaguseis mais algas hooajaline võitoodangu suu-

renemine, mis ka tõenäoselt pidurdab hinnatõusu.

Euroopamais võitoodang näitab juba hooajalist vähenemist. Seejuures on aga näit. Saksas võitoodang tänavu suurem kui m. a. samal ajal. Hollandis, kus võitoodang püsis tänavu kogu aeg m. a. toodangust kõrgemal, on võitoodang viimasel ajal näidanud langust. Selle põhjuseks osutub tänavu levinud suu- ja sõrataud, mille tagajärjel ka piimatoodang on vähenenud.

M. n. maksus või siseturul s. kg.

Talinnas	lauayöi	200	s. kg,	kõõgivöi	d75—185 s. kg
Tartus . . . . .	"	190—205	"	"	150—170 "
Viljandis . . . . .	"	200	"	"	170—175 "
Pärnus . . . . .	"	200—205	"	"	165—175 "
Valgas . . . . .	"	200—210	"	"	170—180 "
Rakveres . . . . .	"	200	"	"	165—170 "
Narvas . . . . .	"	190—210	"	"	175—185 "

## PEEKONITURG. — BACON MARKET.

Peekoniturul püsib kindel tendents. Eesti peekoni kõrgema sordi noteering Londonis jäi püsima 100 š-le tsntn. Nõudmine peekoni järele on endiselt elav, kuna pakkumine on piiratud, eriti inglise peekoni oma. Inglise peekoni pakkumise suuruse kohta puudub endiselt selgusetus, mistõttu peekonikvoote määrati esialgu ainult kahe nädala kohta, s. o. 1—14. okt. endises suuruses. Peekoni sissevedu Inglisse oli aug. 574 000 tsntn. 579 000 tsentn. vastu eelmise aasta aug. K. a. esimese 9 kuu sissevedu tõusis 4 637 000 tsentn-le 4 376 000 tsentn. vastu m. a. Seega on peekoni sissevedu suurenenud 261 000 tsentn. ehk 6%.

Meie peekonsigade noteering, mis aug. ja sept. esimesel poolel püsis haripunktil, langes kolme nädala jooksul 12 s kg-ilt ja on seega langenud tasemele, millel ta püsis eelmisel aastal. Praegune peekonsigade

noteering peaks müüid püsima omal tasemel pikemat aega; kui ei teki suuri murranguid, võib loota, et praegune hind jääb püsima aasta lõpuni.

K. n. maksavad eksporttapamajad peekonsigade eest järgmisi hindu:

Tapakaal	I sort	II sort	III sort	IV sort
60—72 kg . . . . .	83	83		Siseturuhinnad
55,5—59 " . . . . .	83	79		
72,5—75 " . . . . .	83	79		
75,5—80 " . . . . .	79	75		

K. n. alustavad eksporttapamajad taas elussigade ostmist. Eluskaalu alamääraks määritleti esialgu 100 kg, kuid hiljem tõsetakse kaalu alamääraks. Soovitavaks eluskaaluks on 120—160 kg, mille eest makstakse ka kõrgemat hinda. Elussigade hindu noteeriti:

Eluskaal 100—120 kg . . . . .	62 s. kg
" 121—160 " . . . . .	66 " "
" üle 160 " . . . . .	62 " "

## TAPALOODE JA LIHATURG. — CATTLE AND MEAT MARKET.

M. n. mõõdukas veistepakkumise ajal — praeguse tavaliselt kõige suurema veiste turustamishooaja kohta — üsna tagasihoidlikult. Nõudmine veiselihale samuti vaevalt keskmine, sest elavam nõudmine kaldub

praegu lambalihale. Hinnad jäid püsima eelmise nädala tasemele.

Suurmüügil maksus veiselihale: suured pullid: rammusad 44—47 s ja keskmised 42—44 s kg. Väiksemad pullid: rammusad 40—

44 s, keskmised 35—40 s ja lahjad 30—35 s kg.

Eluskaaluhinnad suuril puliel 28—30 s ja väiksemal 22—25—29 s kg.

Mullikalaha: rammusail 40—44 s, keskmisil 35—40 s ja lahjadel 30—35 s kg. Mullikate eluskaaluhinnad vastavalt toodud sordile (23—29 s kg).

Lehmaliha: nuumatuil 47—50 s, keskmisil 35—40 s ja lahjadel 30—35 s kg. Eluskaaluhinnad 15—21—32 s kg.

Turustades veiseid lihakaalu alusel, kus nahk ja pudemed jäävad ostjale, tuleb eeltoodud liha-kilo hinnale arvata naha ja pudemete arvel juurde pullidel 10—12 s ja lehmadel 12—14 s.

Vasikate pakkumine püsivalt väike. Rahuldava nõudmise tõttu püsivad hinnad endised.

Tapetud vasikad ühes nahaga maksusid: nuumatud 80—85 s, keskmised 70—80 s ja lahjad 55—60 s kg. Elusvasikate hinnad 35—50—54 s kg. Tendents kindel.

**KANAMUNATURG. — EGG MARKET.**

Kanamunahinnad püsisid m. n. väliturul eelmise nädala tasemel. Seetõttu jäeti ka meie eksportmunade hinnanoteering endiseks, s. o. eksportmunadel 110 s. kg ja siseturumunadel 70 s. kg franko kogumispunkt.

Kanamunaturuseisund on tänava soodsam kui m. a. samal ajal. Nii oli keskmine kanamunade hind septembri lõpul kõrgem: Londonis 14%, Taanis 11% kui m. a. samal ajal. 1913. a. hindadega võrreldes on kanamunahinnad tänava samuti kõrgemad.

Kanamunade väljavedu Hollandist on näidanud tänava suurenemist. Nii eksportis Hol-

Lammaste pakkumine keskmine. Nõudmine hea. Tendents püsib. Tapetud lambad ilma nahata ja pudemeteta maksusid: rammusad 45—54 s, keskmised 40—45 s ja lahjad 38—40 s kg. Eluslammaste hinnad 25—30—33 s kg.

Eksportlambaliha-noteering jäi muutmata, s. o. 70—75 s kg ning eluskaaluhind franko saatejaam 30—33 s kg.

Sigade pakkumine keskmine. Nõudmine keskmine. Hinnas tõusid parema nõudmise tõttu pekisemad sead. Nii maksusid tapetud sead: noored ja peekonkaalulised 85—87 s kg, lihasead 85—88 s ja rasvasead 85—90 s kg. Elussead 62—64 s kg. Tendents kindel.

Nahkade hinnad. Veisenahad toorelt 90 s kg. Vasikanahad 5,75—6,00 kr tk. Lambanahad 2,5—4,5 kr tk ning hind sõltub villapikkusest. Hobusenahad 12—15 kr tk, ühes laka ja sabaga.

land aug. kanamune 62 120 kv m. a. sama kuu 49 150 kv vastu. K. a. esimese 8 kuu vältel eksporditi mune Hollandist 525 650 kv m. a. sama aja 471 010 kv vastu, suurenedes seega ligi 12%. Tähtsamaks turgudeks olid Inglise, kuhu veeti mune 263 510 kv ja Saksa 231 550 kv.

M. n. maksusid kanamunad siseturul s. paar:

Tallinnas . . . . .	8—10	Valgas . . . . .	10—13
Tartus . . . . .	10—12	Rakveres . . . . .	11—13
Pärnus . . . . .	9—11	Narvas . . . . .	11

**PIIMATURG. — MILK MARKET.**

Piimahindade noteerimiskomisjoni koosolekul 4. okt. s. a. noteeriti Tallinna kohta järgmised piimahinnad: I valiku rööskpiim müügil piimakauplustele 12 s. l. ja müügil piimatööstustele 11 s. l. II valiku rööskpiim müügil piimakauplustele 10 s. l. ja müügil piimatööstustele 9 s liiter. Tendents kindel.

Välkemüügil maksus piim linnade piimakauplustes möödunud nädalal senti liiter:

	I valik		II valik	
	pudelites	lahtiselt	pudelites	lahtiselt
Tallinn . . . . .	15—18	—	14—15	11—12
Tartu . . . . .	14—15	11—12	—	8—10
Narva . . . . .	13—14	11	—	9
Pärnu . . . . .	16—17	12	—	11
Rakvere . . . . .	13	—	—	10
Viljandi . . . . .	14	—	—	10—11
Valga . . . . .	14	—	—	9—10

Laste- ehk erivaliku piim maksub Tallinnas 30—32 senti liiter.

## TERAVILJATURG. — GRAIN MARKET.

NSVL-u uuelõikuse nisu pakkumisega on selgunud, et tänavune nisu kvaliteeditelt ei osutu kõige paremaks. Seepärast püütakse importmais vedada enam sisse kõrgekvaliteeditulist Kanada päritoluga nisu, mistõttu valitseb praegu nisuturul kindel nõudmine Kanada nisu järele, mis mõjustas ka m. n. teraviljahindade liikumist tõususuunas. Nii tõusis nisunoteering Chicagos e. n. 14.14 kr-lt 14.47 kr-le ehk 2.4% ja Winnipegis e. n. 17.10 kr-lt 17.66 kr-le ehk 3.3%. Euroopa sisseveoturgudel oli hinnaparanemine veelgi suurem. Nii noteeriti nädala keskmiseks nisuhinnaks Hamburgi Manitoba I sordi eest 22.17 kr e. n. 20.78 kr vastu, mis tähendab 6.6%-st hinnaparanemist ja Liverpoolis 18.33 kr 17.63 kr vastu eelmisel nädalal, mis on kõrgem 4% nädal tagasi olevast tasemest.

Rukki juures m. n-ne hinnakäik kujunes lahkuminevalt. Samal ajal, kui rukkihind

tõusis Winnipegis 3.1% ja keskmine hind näitas 13.37 kr kv, langes hind Chicagos e. n. 11.84 kr-lt 11.47 kr-le ehk 3%.

Maisi juures mindi sept. tähtajaliselt müügilt üle dets. müügile millega käis kaassas seninivalitsenud kõrgelt hinnatasemelt õige tunduv hindade langus, ja m. n. keskmiseks hinnaks noteeriti Chicagos 9.20 kr kv.

Siseturul pärast täiendava viljaostumääruse ilmumist, mille läbi varem müüki mitte-registreerinud põllupidajail avanes võimalus oma viljamüügiks Riigi Viljasalvele, jäi väiksemaks vabaturul rukki- ja nisupakkumine. Turgudele tuuakse peamiselt madalama kvaliteediga ja riigi poolt ülesseatud nõudeile mittevastavat vilja. Seetõttu osutub ka rukkihind keskmiselt 1 s võrra madalamaks kindlaksmääratud Viljasalve poolt makstavast hinnast, kuna nisuhind vabaturul on peagu ühtlane viimase tasemega.

## LINATURG. — FLAX MARKET.

Seisund linaturul ei ole viimaseil nädalail muutunud kuigi palju. Linapakkumine uuest saagist on senini veel tagasihoidlik. Ainult poola lina ja takku on juba ilmunud turule.

Linakaubandusringkonnas muutub ikka arvamine kindlamaks, et NSVL-st eeloleval hooajal eksporditav linakogus kujuneb märksa madalamaks kui e. a.; nende oma tõenduse järgi mitte üle 25 000 tn.

Alles nüüd on saanud teatavaks ametlik hinnang Saksa k. a. linakasvupindala kui ka-saagi kohta. Seejärel on Saksa linapindala tõusnud 56 430 ha-le m. a. 40 579 ha-lt. Kuna aga tänavune linasaak Saksas kevadise põua tõttu tuli madalam kui m. a., ei kujune kogusaagi tõus kuigi suureks ja Saksa ei ole senini saavutanud eesmärki vabaneda linakiu sisseveost. Saksa püsib tänavu kindlasti linakiudu sissevedaja maana.

Kuigi tänavune linakiu kogusaak ei näita kuigi suurt tõusu ja m. a. tagavaru ei ole turul kuigi suurel määral ning üks suurem linakudu väljavedaja maa tõendab oma linakiu ekspordikoguse piiramist  $\frac{1}{2}$ -le võrreldes eelmiste aastatega, on siiski ketrusvabrikud ja linaärid ostudes õige tagasihoidlikud,

pidades praegust kõrget linahindade taset vabrikute normaaltöötamise jaoks liiga kõrgeks.

Selle tagajärjel on märgata viimasel nädalal teatud nõrgenemist linaturul. Näib aga, et senini ei ole pakkumise ja nõudmise vahetõttu selgunud ja uue hooaja hinnad ei ole veel kujunenud välja.

Uue saagi hindadena nimetatakse Läti Livoonia linale £ 84, mõlemad cif R. sordi alusel ja Võru Petseri linale £ 83 c.

## Linahinnad šotis.

	29. IX 37	15. IX 37
Võru-Petseri R . . . . .	£ 83—84	£ 86—87
Pärnu ülepuhastatud R . . . . .	£ 82—83	£ 85—86
Pärnu takk . . . . .	£ 60—61	£ 60—61
Läti Livoonia . . . . .	£ 84—85	£ 86—87
NSVL kasteleo IV gr. I sort . . . . .	£ 88—89	£ 88—89

Linahindade noteerimiskomisjoni koosolekul Tallinnas Börsikomitee ruumides 1. okt. k. a. noteeriti linahinnad riiklike standard-sortide alusel franko kokkuostja ladu kg-lt:

	Võru- ja Petserimaal	Mujal Eestis
R . . . . .	134	132
HD . . . . .	125	123
D . . . . .	116	114

	Võru- ja Petserimaal	Mujal Eestis
OD . . . . .	107	105
LOD . . . . .	98	96
H . . . . .	87	85
Takk I sort . . . . .		96
Takk II sort . . . . .		86
Takk III sort . . . . .		76
Ehitustakk . . . . .		17

Tendents tagasihoidlik.

### KARTULITURG. — POTATO MARKET.

L. n. soodsad ilmad võimaldasid suuremal määral seemnekartulite kokkuvõtmist. Tallinna toodi päevas 20—30 vagunit kartuleid, nädala lõpul veel rohkemgi. Senini on seemnekartuleid Tallinna ladudesse toodud ca 200 vagunit.

L. laupäeval saadeti seemnekartuleid välja 7750 kv. Käesoleval nädalal kestab sortimine ja pakkimine edasi ja nädala lõpul läheb seemnekartuleid üks saadeti välja. K. n. maal raudteejaamades pidurdatakse seemnekartulite vastuvõtmist, sest Tallinnast ei ole võimalik praegu suuremaid koguseid seemnekartuleid välja saata.

Söögikartulite vastuvõtmist on alustanud üksikud Lääne ranna purjekate omanikud, kus tuleval nädalal kavatakse juba Rootsi minna.

Viru randa on tulnud mõned soomlased, kes 1. nädalal alustasid kartulite vastuvõtmist. Septembris läks Soome Viru rannast 150 kv. Käesoleval nädalal on loota väljaveos veidi suurenemist.

Tööstuskartulite kokkuost tärklisvabrikutes on väga elav. Septembris toodi tärk-

1. okt. peetud kuulaadale Petserisse toodi 55 kaalu, s. o. ca 9 000 kg lina, mis müüdi hinnaga 210—215 kr. kaalult, s. o. kuni 131 s. kg-lt, R sordi alusel. Linaseemet oli turul ca 6 vagunit, s. o. ümmarguselt 100 000 kg, mis müüdi hinnaga 16—18 s. kg. M. a. samale okt. laadale toodi 4 000 kg lina ja 240 000 kg seemet. Seega oli tänava laat küll linarohkem, kuid seemet märksa vähem.

lisivabrikutesse üle 30 000 kv kartuleid. Suuremates vabrikutes põllumeestele väljamakstud keskmised hinnad kõikusid kr 2,15 — 2.25 kv.

Peale tärklisvabrikute ostavad tööstuskartuleid ka üksikud piiritusvabrikud. Mõned vabrikud alustavad neil päevil tegevust.

Kartulihindade noteerimiskomisjoni koosolekul 4. oktoobril s. a. Börsikomitees noteeriti järgmised hinnad:

#### 1. Söögikartul:

Viru rannas	kr 2.00—2.25 kv.
Lääne rannas	kr 2.00—2.20 kv.

#### 2. Seemnekartul:

Majesteet	kr 4.00—4.60 kv.
Varane kollane	kr 4.00 kv.
Bintje	kr 5.50 kv.

Seemnekartuli hind vastavalt tunnustamisklassile ja 100% ekspordikõlbliku valiku eest.

3. Tööstuskartul: tärklisvabrikutes 11 s tärklise kg ehk kr 1.80—2.30 kv.; piiritusvabrikutes kr 2.00—2.20 kv.

Tendents kindel.

### AEDVILJATURG. — VEGETABLE MARKET.

Kuna välistöödega taludes jõutakse lõpule, avaneb aiaomanikel võimalus paigutada ka rohkem õunu turule, mistõttu aedviljaturul on praegu valitsevaks kaubaks veel õun ja peamiselt sügissordid. Enamus turuletoodavast õuntest on nõrga kvaliteediga, plekkunud, millised ei kõlba ekspordiks, kuid nende eest nõutakse võrdlemisi kõrget hinda. Näiteks mitmesuguseist väiksema väärtusega õunasortidest nõuti 15—20 s kg. Keskmisist õuntest, antonovkast nõuti 15—20 s kg, seerinkast 25—30,

tšernugusist 25—35, renetist 35—40 ja trebuust isegi 40—50 s kg.

Praegu tuuakse kõige rohkem turule sügisjoonikut, antonovkat ja seerinkat. Nimetatud sortidele on nõudmised siseturul kui ka väljaveoks vähenenud. Ekspordirid maksid m. n. sügissordi ekspordõuntest, nagu s. joonik, tšernuguus ja seerinkast kuni 24 s kg; paremaid ja nõutavamaid sortidest, nagu tartu-roosist, renetist kuni 26—27 s kg ja antonovkast 17—18 s kg.

Kuna õunaekspord Soome läinud kuul oli

väga vaikne, on käesoleva kuu algul määrgata veidi elavamaksu muutumist. Soome nõutakse peamiselt suurt renetti, tartu-roosi ja väiksemal määral tšernuguusi. Üldiselt võib aga eeldada, et 60 tn ulatuses jääb meil tänava õunu Soome saatmata, kuna seal ei tunta eesti õuna vastu huvi.

Õunahinnad näitavad turul püsivust, pirnide hinnad aga tõusu, kusjuures paremaid pinnidest nõuti juba kr 1,30 kg.

Erakorraliselt kõrgele on tõusnud siseturul sibulahinnad, mistõttu sibulate eksport seisab täiesti. Kuna m. a. Soomest makstavad 16—17 s-st kg hinda peeti heaks, ei saa tänava müüja sibulaid isegi 23 s kg cif Helsinki, sest juba kasvatuse kohta peal nõutakse kuivatatud sibula kg 20—23 s ja Tallinna turul 23—25 s kg.

Aedsaaduste hinna noteerimiskomisjon noteeris 1. X 37 hinnad järgmiselt:

1. Õunad, sügissordised, ekspordikõlblikud fr. Tallinn pakkimiskuludeta 23—25 s kg. — tendents kindel.

2 Tõöstusõunad (sama alus) 18—20 s kg — tendents ootav.

3. Jõhvikad, ekspordikõlblikud fr. Tallinn, pakkimiskuludeta 17 s kg, tendents püsiv.

4. Sibulad eksp. fr. kogumispunkt 16—17 s kg — tendents kindel.

5. Sigurid eksp. k. fr. kogumispunkt 16—17 s kg — tendents ootav.

#### Tallinna turg 4. X.

Õunad, alamaväärtusega . . . . .	12—20 s. kg
„ paremad . . . . .	20—50 „
„ tõöstuse . . . . .	10—15 „
Pirnid, väikesed . . . . .	50—60 „
„ suured . . . . .	80—130 „
Kreegid . . . . .	25—35 „
Pohlad . . . . .	35—45 „
Jõhvikad . . . . .	20—25 „
Tomatid, II valik . . . . .	10—20 „
„ I „ . . . . .	25—35 „
Porgandid . . . . .	8—10 „
Kaalikad . . . . .	7—8 „
Jaapani sibul . . . . .	45—50 „
Kohalik sibul . . . . .	20—25 „
Värske salat . . . . .	35—40 „
Hapukapsad . . . . .	10—15 „
Kartulid väikesed punased . . . . .	5—7 „
„ valged . . . . .	4—5 „
Peakapsas . . . . .	4—5 „
Peakapsas, sinine . . . . .	15—20 „
Kõrvits . . . . .	8—10 „
Sellerid . . . . .	35—40 „

#### KALATURG. — FISH MARKET.

Kalatoodangu vähesuse tõttu arenes l. n. kalakauba väljavedu nõrgalt. Välja läks vaid mõni saadetis värket kala ja üks partii elushaugi — 1400 kg Rootsi.

Angerja väljaveos tekkis vaheaeg seetõttu, et saksa importörid ei ole veel saanud oktoobri deviise angerjate sisseostuks.

Värske räime ja kilu vähesuse tõttu suureneb nõudmine soolakala, eriti heeringate ja soolasilgu, järele.

„Eesti heeringas“ maksus Tallinna turul 55—60 s kg, välismaine väärtuse järgi — 45—70 s kg.

Soolatud silke, peamiselt soome päritoluga, müüdi Tallinna turul 20 s kg, Tartus 13 s kg, Narvas 15 s kg, Rakveres 15—20 s kg.

Kodumaine soolasilk Kuressaare turul 30 kuni 40 s 100 tk, s. o. 15—20 s kg (Kures-

saare turul müüakse kilu ja räimi 100 viisi.).

Suurenenud soolakalanõudmine mõjustab välismaise soolasilgu sisseveo tõusu.

Kui m. a. esimese 8 kuu kestel veeti sisse 640 tn soome silku, on k. a. samal ajavahemikul toodud sisse juba 717 tn.

Kilu soolatut, võrtsitatut müüdi: Tallinna turul 30—90 s kg, Narvas 55—60 s kg, Kuressaares 35—40 s kg (35—40 s 100 tk), 3 kg plekknõud Tallinnas 180—200 s ja Kuressaares 150 s ühes nõuga.

Soolatud tursad 25 s kg, siig 70—100 s kg ja soolatud, kuivatatud latikad 70 s kg.

Septembri viimasel poolel paranes kilusaak Saaremaa rannikvetes veidi, nii et Kuressaare turul müüakse soolatud, võrtsitatud kilu juba mõõduka hinnaga.

# VÄLISMINISTERIUMI VÄLISKAUBANDUSE OSAKONNA TEATED

## SOOME.

### Metsamaterjali-müük Soomest ja olukord puuturul.

*Finnish Sales of Timber Materials and Condition on Timber Market.*

Septembri keskpaiguks oli müünud Soome 875 000 sdt. metsamaterjali väljaveoks, nii et aasta lõpuni on veel müümata 130 000 std. Lõpposa paigutamist turule ei peeta eriti raskeks, tingimusel, et aetakse õiget müügipoliitikat ega rutata ülepeakaela müümisega. Turuolukorda peeti kuni viimaste päevadeni stabiilseks, kuigi oli märgata üksikuid häireid inglise ostudes, mistõttu jäädgi ootavale seisukohale, kuni NSVL-u uued pakkumised on selgunud. Et need pakkumised on kooskõlas inglise ostjate soovidega viimaseist hindadest kuni 1 £ madalamad ja N. Vene pakkumised kuusepuu alal Hollandile koguni 2 naela madalamad kui viimased hinnad, olles seega langenud kevadisele tasemele, on viimaseil päevil olukord muutunud halvemaks ka Soome müüjatele. Mõnelt poolt arvatakse, et tagasihoidliku müügipoliitika juures Soome ja Rootsi poolt oleks võimalik vältida hindade langust, sest turuküllastumise tõttu on ostjatele kasulikum jääda kindla konjunktuuri juurde, kui saada kahjusid langetavate hindade juures. Kui N. Vene on tahtnud hindade allalaskmisega saada kiirelt lahti pakutavast kogusest, ei ole see õnnestunud. Senini on müüdnud ainult väike osa ja seda võetakse määrgina, et turg on nii küllastatud, et müüke ei saa kiiren-

dada ka tunduvate hindade allalaskmisega. Säärases olukorras peetakse paremaks oodata. Teisalt on aga juba konstateeritud, et Soomest on juba üksikuid koguseid müüdnud odavamate hindadega ja arvatakse, et hindade langust ei saa vältida. Metsamüügid annavad praeguste kõrgete hindade juures müüjatele erakordselt suuri tulusid, kuna müüakse materjali, mis on valmistatud 2 aastat tagasi ostetud metsast, mil hinnad olid odavad; ja kui ka lõpposa tuleks müüa madalamate hindadega, jääks kasu ikkagi suureks.

Tulevikukonjunktuuri, otsustades uute metsaostude järgi, peetakse jätkuvalt soodsaks, sest k. a. on metsahinnad keskmiselt tõusnud 40%. Seniseil ostudel ei olnud võimalust arvestades loomulikult viimaste päevade konjunktuurimuutust, mis tuli osalt ootamatult, kuna üldine arvamus oli, et kõrgkonjunktuur püsib nii kaua, kui varustatakse sõja vastu — ja seetõttu on avaldatud arvamusi, et riiklikke metsamüüke toimitakse Soomes liiga vara, mil konjunktuur ei ole selgunud järgnevaaks aastaks. Rootsis toimitakse metsaoksjoneid ligi kaks kuud hiljem kui Soomes (k. a. näit. oktoobri keskpaiku), mis aega peetakse sobivaks ka Soomele.

### Propside müük Soomest — *Sale of Pit-props from Finland.*

M. a. oktoobris sõlmitud kokkuleppe järgi Soome ja N. Vene propside müüjate vahel määrati kummagi poole müügikoguseks ca 320 000 inglise silda, mis Soome suhtes tähendas tunduvat vähendust, sest 1936. a. väljavedu oli ümmarguselt 450 000 inglise silda. K. a. 20. sept. peeti Helsingis taas nõupidamist propsimüüjate vahel, millest võttis seekord osa ka Läti, kes oli avaldanud soovi kokkuleppega ühinemiseks. Koosolekul kaaluti müügivõimalusi 1938. a. ja otsustati viia pakkumised nõudmisega kokkukõlla, piirates propside valmistust.

Samas määritleti üksikute ettevõtete osade suurus. Propsimüüjate kokkuleppe peaesmärgiks on hinnapoliitika määramine ja selle viimane kokkukõlla teise metsamaterjali hindadega. K. a. algul oli propside minimaalhinnaks ingl. süllalt 61 š, aprilli alguseks tõusid hinnad 100 š lähedusse ja suvest peale, mil sooritati juba eelmüüke 1938. a-ks, olid hinnad 105—110 š. Soome on müüdnud 1938. a. ette juba 200 000 ingl. silda. Läti müügikogus tõuseb k. a. propside alal umbes 100 000 ingl. sülla suuruseks.

### Väljaveopreemia võit. — *Export Premium on Butter.*

30. aug. alates alandati või-väljaveopreemiat, mis oli senini Smk. 6,50 kg, 2 Smk. võrra, et viia alla võihinda siseturul, mis oli juba hulгимüükidel 30 Smk. kg ja jaemüükidel 33 Smk. Et sõltuvalt hindade tõusust välisurgudel võihind siseturul preemiavähendamise järele tõusis taas 32—33 Smk.-le kg jaemüükidel, alandati preemia suurust. sept. keskpaiku veel Smk. 1,50 võrra, nii et nüüdne preemia on Smk. 3 suurune. Põllutööstusministri poolt antud seletuse järgi on valitsuse püüdeks hoida võihinda hulгимüü-

kidel 26 Smk. kg, nagu soovis Eduskunta. Seda keskmist hinda saavat põllupidajad hindade tõusu tõttu välisurgudel ka nüüdsete vähendatud preemiatega juures. Tarvitajate ringkondade poolt peetakse Eduskunta poolt soovitatud keskhinda — 26 Smk. liiga kõrgeks, põllupidajate ringkondade poolt esitatakse arvamusi, et oleks õigem tõsta seda määra, mida püütakse anda põllupidajale, 30 Smk. suuruseks, et viia seda kokkukõlla tootmiskuludega.

## BELGIA.

### Belgia kartuli väljaveomääru.

*Potato Export Regulations in Belgium.*

Belgia põllutööstusminister pani määrusega 27. VIII 37 kehtima uued kartuli väljaveomäärused, millede kohaselt avatakse Põllutööstusministeeriumi juures „Inimtoiduks määratud kartulite eksportõrde nimekirja“ kuhu võivad end lasta kanda sisse ja omandada seega „exporteurs reconnues“ kvalifikatsioon:

1) isikud või firmad, kes tegelevad kartuli või aedviljakaubanduses ning tõestavad, et nad on sel alal registreeritud kaubandusregistris.

Kui käesoleval juhul on tegu välismaalasiga, peavad need peale selle veel tõestama, et nad sel alal Belgias on tegelnud kõige vähem 1 aasta ja on tasunud korralikult omi makse.

2) tunnustatud ja rahvuse poolest belgia kaupmeeste või aedvilja- või kartulitootjate kutseühingud.

Kartuleid võib eksportida pakitult või hulkkaubana. Kartulite pakkimiseks võib eksportör tarvitada vaid kaste ja kotte, millised kvaliteedilt on head ning vastavad kaubanduskombeile ning sisseveomäärade nõudeile. Siiski on keelatud tarvitada paigatud kotte või sääraseid, millised kannavad mõne teise saaduste märki. Kotid kartulitega, samuti vagunid lahtiselt veetavate

kartulitega, peavad olema varustatud kontrollplommidega.

Need plommid kannavad pealkirja „Belgique-België, Pomme de terre-Aardappelen“ ja kinnitatakse pakisele eksportõri enda poolt, kes plommidele vajutab ühtlasi oma järjekorranumbri.

Vastavad plommitangid on müügil „Põllu- ja aedsaaduste müügiühingute arendamisühingus“ (Association pour le Développement des Débouchés agricoles et horticoles“).

Kartulikotid peavad peale plommi kandma veel trükitähe kirjas pealkirja „Belgique-België“. Firma kaubamärgi asetamine pakisele on lubatud.

Eksportõrdeks määratud kartulisaadetised kontrollitakse pütopatoloogilise ameti kontrollõri poolt ja varustatakse kontrollitunnistusega.

Pütopatoloogilist kontrolli teostatakse vastavalt palvele kas enne saadetise teele saatmist või maanteel: (kindlaksmääratud kontrollpunktides), sadamas: (kindlaksmääratud sadamais), raudteel: (igas raudteejaamas).

Väljaveoks määratud kartulite kohta kehtivad samad määrused, nagu sisemaalgi inimtoiduks määratud kartulite müügi kohta (Meie nr. 303, 14.VIII 37).