

MAJANDUSTEATED

Weekly Bulletin of the Institute of Economic Research

KONJUNKTUURINSTITUUDI VÄLJAANNE

ILMUB KORD NÄDALAS

TOIMETUS JA TALITUS

TALLINN, Toomkooli 13, tel. 468-24

Tellimishind aastas Kr. 5.—

ühes kunkirjaga „Konjunktuur“ Kr. 12.—

Üksik number 15 senti



KONJUNKTUURINSTITUUDI DIREKTOR

JA VASTUTAV TOIMETAJA

A. PULLERITS

TOIMETAJA A. TOOMS

Majandussektsooni juhataja J. Janusson

Sektsooni nõukogu esimees A. Meerits

Põllumajandussektsooni juhataja J. Kurkus

Sektsooni nõukogu esimees Prof. P. Köpp

Riigimajanduse osa toimetaja A. Keller

Nr. 31

Tallinn, 4. augustil 1936

II aastakäik

SISU:

Lhk.

PÕLLUMAJANDUS	
Maarendihinnad	564
TOOSTUS JA KAUBANDUS	
Kalakaubandus 1936. a. I poolel	565
Eksportapamajade tegevus 1931—1935	567
PÕLLUMAJANDUSSAADUSTE TURUD	
Põllumajanduslik väljavedu	569
Võiturg	569
Peekoniturg	570
Tapaloomade- ja lihaturg	570
Kanamunaturg	570
Piimaturg	571
Teraviljaturg	571
Linaturg	572
Aedviljaturg	572
Kalaturg	573

VÄLISMAA MAJANDUSTEATMEID

Ündiseid Läti ja Leedu majanduspoliitika ja seadusandluse alalt 573

INFORMATSIOONI OSA

Eesti Panga nädalaaruanne 574
Eesti Maapanga bilanss 31./XII 1935 575

VÄLISMINISTERIUMI VÄLISKAUBANDUSE

OSAKONNA TEATED

Belgia tööstus 1935. a. 576
Poola põllumajanduspoliitika sihtjooni 578

CONTENTS:

Page

AGRICULTURE	
Land Rents	564
INDUSTRY AND TRADE	
Fish Trade during First Half of 1936	565
Activity of Export Slaughterhouses, 1931—35	567
AGRICULTURAL MARKETS	
Export of Agricultural Products	569
Butter Market	569
Bacon Market	570
Cattle and Meat Market	570
Egg Market	570
Milk Market	571
Grain Market	571
Flax Market	572
Vegetable Market	572
Fish Market	573

FOREIGN COUNTRIES

Economic Policy a. Laws in Latvia a. Lithuania 573

INFORMATION PART

Eesti Pank (Bank of Estonia) — Weekly Return 574
Balance Sheet of State Land Bank, 31./XII 1935 575

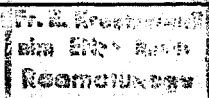
FOREIGN TRADE DEPARTMENT INFORMATION

Belgian Industry in 1935 576
Aims of Polish Agricultural Policy 578

Kuukiri „Konjunktuur“

avaldab Konjunktuurinstituudi uurimistöid ja annab Konjunktuurindeksels arvulisi ülevaateid majanduselu kohta originaalsel ja pildikul kujul.

Kuukiri „KONJUNKTUUR“ ilmub iga kuu algul vihkudena 64—80 lk.
Tellimishind Kr. 8.— aastas, poolaastas Kr. 5.—
ühes nädalikirja „MAJANDUSTEADETEGA“ „ 12.— aastas, poolaastas „ 7.—



PÖLLUMAJANDUS

MAARENDIHINNAD. — LAND RENTS.

Maarentimine üldiselt ei ole väga levinud meil, kuid omab siiski tähelepanuväärt kohta meie põllumajanduses. Varemajal ajal oli maarentimine levinud enam kui praegu ja üldiselt on märkimisväärne, et maarentimine ja -renditamine näib vähenevat. Suurimaks maarentitajaks on praegu riik. Riigimaade eest on aga rendinormid vähempaindlikud võrreldes erarendihindadega, seepärast ei avaldu riigirendihindades ka vabaturu-maarendihind. Viimane on aga väga tähelepanuväärt põllumajanduse seisukorra näitaja. Põllumajandusele soodsail aastail nõudmine maa järele kasvab, mis põhjustabki rendihindade tõusu, kuna ebasoodsail põllumajandusaastail paljud rentnikud loobuvad maapidamisest, otsides endale ülalpidamist ja tegevust väljaspool põllumajandust, mis kutsus esile maarendihindade langust.

Maarentimise üldise tagasimineku kohta on käsitadaolev andmestik liiga lühikese ajavahemiku kohta kindlate andmetega — nimelt 1925. a. ja 1929. a. põllumajandusliikude üleskirjutuste andmestik. Meie põllumehe püüd on saada iseseisvaks peremeheks, seega on ka seletatav rendimajapidamiste arvu vähenemine.

Järgnevalt võtame vaatluse alla renditalundid, mis asuvad eramail. 1925. a. korraldatud põllumajandusliikl üleskirjutusel oli renditalusid ostutalumail 9 375. Neist oli 7 398 talundit raharendi- ja 1 977 talundit pooletera- ning segarendilepinguga. 1929. a. põllumajandusliikl üleskirjutusel oli ostutalumail 7 486 renditalundit, seega vähenes ostutalumail renditalundite arv 1 889 talundi võrra ehk 21%. 1925. a. renditalundite arvust ostutalumail. Kui võrrelda aga renditalundite arvu talundite koguarvuga, oli ülaltoodud ajavahemikul esimeste arvu vähenemine suhteliselt veelgi suurem, sest 1925. a. oli talundite üldarv tunduvalt väiksem 1929. a. arvestatud talundite arvust. Et renditalundite arv näitas absoluutselt ning suhteliselt tagasiminekut, võib järeldada maarentimiste üldist tagasiminekut.

Ka uueltoodud asundustalusid on renditatud, kuid selle kohta puuduvad andmed.

Maarendihindade kohta saadavad andmeid igal aastal põllumajandusliikud korrespondendid. Järjekindel andmestik maarendihindade kohta on käsitada alates 1925. a. Jälginud neid andmeid selgub ka, et põllumajanduse heakonjunktuuri aastail rendihinnad näitasid tõusu ja vastupidi. 1925—1929. a. võib pidada põllumajandusele soodsa konjunktuuri ajaks, seal näeme ka rendihindades üldiselt tõusutendentsi.

Alates 1929. a. muutub aga konjunktuur põllumajandusele halvaks ja rendihinnad hakkavad näitama langust. 1929. ja 1930. a. püsisid rendihinnad enam-vähem ühtlasel tasemel, kuid sealt peale langevad nad järjekindlalt kuni 1933. a., mil saavutati rendihindades madalaim seis viimase 10 a. jooksul.

Maarendihinnad kr. põllum. ha eest.

Land Rents in kr. per ha of Agricult. Land.

	Kogu talu viisi For whole Farm	Osa talu viisi For Part of Farm	Kõrsvilja alla Under Grain	Kartuli alla Under Potatoes	Lina alla Under Flax
Viru	15,50	17,80	21,40	25,50	23,00
Järva	20,00	21,50	21,60	22,00	23,00
Harju	14,50	18,00	20,30	21,70	20,50
Lääne	14,10	15,80	17,00	17,30	17,70
Saare	12,70	14,50	16,50	17,80	16,00
Pärnu	17,80	20,10	20,10	26,10	26,90
Viljandi	25,30	27,40	27,20	32,00	35,00
Tartu	21,40	23,30	25,60	26,40	27,90
Valga	21,20	23,00	26,50	26,60	33,80
Võru	14,50	19,30	23,00	23,00	35,00
Petsari	19,00	20,50	25,40	24,00	42,00
Riigis	19,90	21,60	24,20	26,10	31,60
1935	17,10	20,50	21,70	22,60	27,30
1934	14,90	18,80	19,00	20,40	28,30
1933	12,85	15,40	16,00	17,00	18,80
1932	14,10	15,40	16,00	17,20	17,60

1934. a. algas rendihindade tõus, mis kestnud senini. K. a. rendihinnad kõigi rentimismooduste keskmiselt tõusid 13% võrreldes eelmise aastaga. Üldiselt peab andma rentimisele kogu talu viisi suurimat osatähtsust, seega ka rendihinna muutust pidama ses osas mõõduandvaks. Kogu talu viisi rentides makstakse k. a. 19,90 kr. põllumaa ha eest eelmise aasta 17,10 kr vastu, seega hinnatõus üle 16%. Osa talu viisi rentimine on levinud vähem ja rendihinna tõus selle mooduse järgi osutus madalaimaks teiste rentimismoo-

duste osas. Osa talu viisi rentides makstakse küll pisut kõrgemat hinda kui kogu talu viisi, kuna siin renditakse enamasti põllumaad. Kogu talu viisi rentides saab aga rentija kaasa ka muud maa-alad põlluga ja seega on loomulik, et rendihind peab olema madalam osa talu viisi rentimisel makstavast hinnast. Osa talu viisi rentides maksti k. a. 21,60 kr põllumaa ha eest eelmise aasta 20,50 kr vastu, seega tõusis k. a. osa talu viisi rentides põllumaa ha rendihind 5,4%.

Üksikute viljade alla renditakse ainult põllumaad, seega on ka rendihind kallim. Kõrsvilja alla rentides maksti riigikeskmiselt 24,20 kr. põllumaa ha eest, seega ligi 22% rohkem kui kogu talu viisi ja 12% rohkem kui osa talu viisi rentides. Kõrsvilja alla rentides maksti k. a. 11,5% kõrgemat hinda põllumaa ha eest kui aasta varem. Kartuli alla rentides maksti k. a. 26,10 kr eelmise aasta 22,60 kr põllumaa ha eest, seega tõusis maarendihind kartuli alla rentides 15,5%. Lina alla rentides maksti k. a. 31,60 kr eelmise aasta 27,30 kr vastu põllumaa ha eest, seega tõus 15,8%.

Üksikute maade järgi on märgata suuri vahesid rendihinna muutusis. Virumaal tõusid rendihinnad k. a. kõigi rentimismooduste keskmiselt 14%, kusjuures rendihinna tõus oli suurim kartuli alla rentides ja väikseim kogu talu viisi rentides. Kartuli alla rentides tõusis rendihind võrreldes eelmise aastaga Virumaal ligi 28% ja kogu talu viisi rentides alla 5%. Järvamaal oli rendihindade tõus keskmiselt 17% võrreldes eelmise aastaga.

Väikseim oli rendihinna tõus Harjumaal, ainult pisut üle 1%. Harjumaal maksti üksikute viljade alla rentides, näiteks, kartuli alla renditud maa eest k. a. isegi pisut madalamat hinda kui aasta varem. Kartuli alla rendi-

tava maa eest oli rendihind Harjumaal aga peagu võrdne Järvamaa omaga, kuid tunduvat kõrgem kui Läänemaal. Samuti nagu Harjumaal oli ka Läänemaal rendihindade tõus võrdlemisi väike — eelmise aasta tasemelt 4%. Ka Läänemaal kartuli alla renditava maa rendihind näitas väikest langust eelmise aasta tasemelt. Suurem tõus rendihindades kui mujal ilmnis Saaremaal. Kõigi rentimismooduste keskmiselt tõusid k. a. rendihinnad seal üle 22%, kusjuures võis märgata maarentimisel tõusu lina alla. Võrdlemisi lähedane rendihindade tõusule Saaremaal oli nende tõus ka Pärnumaal, kus rendihinnad tõusid 20%, sealjuures kõige märgatavam oli rendihindade tõus rentimisel kartuli ja lina alla. Viljandimaal olid rendihinnad üldiselt kõige kallimad ja võrreldes eelmise aastaga näitasid tõusu üle 13%. Pisut suurem oli rendihindade tõus Tartumaal — ligi 14%, kusjuures kõige enam tõusis rendihind rentides kartuli ja kõrsvilja alla. Valgamaal tõusid rendihinnad võrreldes eelmise aastaga üle 10%, Võrumaal ligi 7%. Petserimaal tõusid rendihinnad kõigi rentimisviiside keskmiselt üle 19%, kuid suurim oli tõus kogu talu viisi rentides. Säärane suur tõus oli tingitud ka sellest, et möödunud aastal oli seal tõus palju väiksem kui teistes maades. Ka lina näitas seal suurt tõusu, kuna kartuli alla renditava maa rendihind langust.

Vaatamata rendihindade suurele tõusule jäid nad üldiselt madalamaks kriisielest tasemest. Kuid võrdlemisi kõrgele tõusnud rendihinnad on siiski headeks põllumajanduse paranenud seisukorra näitajaks, sest seisukorra paranemisega põllumajanduses on tekkinud taas nõudmine maa järele, mis tõstabki rendihindu.

TOOSTUS JA KAUBANDUS

KALAKAUBANDUS 1936. A. I POOLEL.

FISH TRADE DURING FIRST HALF OF 1936.

Kalakaubandus k. a., võrreldes eelmise aasta esimese poolega, on teinud märkimisväärset edusamme ning üldlääbiküü suurenes tunduvalt. Kui möödunud aasta esimesel poolel kalakaubanduse üldlääbiküü oli 560 000 kr,

tõusis ta käesoleval aastal samal ajal 830 000 kr-le, suurenedes seega üle 48%. Kalakaubanduse üldlääbiküü suurenemine ilmnis välja- kui ka sisseveo suurenemises. Väärtuselt väljavedu suurenes 40%, sissevedu 85%

ja bilansi aktiiviteet, mis oli möödunud aastal 362 300 kr, suurenes nüüd 463 500 kr-le ehk 28%.

Väljavedu — Exports.

Kalakaupa veeti välja möödunud aasta I poolel 1 147 387 kg. K. a. I poolel näitas kalakaupade väljavedu kaalult väiksest tagasiminekut. Kalakaupu veeti välja k. a. I poolel 1 128 078 kg. Väljaveetavate kalakaupade seas on tähtsam koht värskel kohal, kuna tema väljavedu omab väärtuselt kui ka koguselt esikoha teiste kalakaupade hulgas. Koha veeti k. a. I poolel välja 374 035 kg eelmise aasta 391 250 kg vastu samal ajavahemikul. Koguselt näitas kooha väljavedu seega ligi 5% tagasiminekut, kuid väljaveoväärtuselt suurenes kooha väljavedu k. a. I poolel eelmise aasta sama ajavahemiku 176 695 kr-lt 238 964 kr-le, s. o. üle 35%. Väljaveokoguse järgi järgnes kohadele haugide väljavedu 261 663 kg-ga eelmise aasta sama ajavahemiku 290 761 kg vastu. Ka haugide väljavedu vähenes koguselt, kuid väärtuse järgi näitas suurenemist. Möödunud aasta I poolel oli haugide väljaveoväärtus 93 754 kr ja k. a. samal ajavahemikul 118 986 kr, s. o. tõus 27%. Väljaveokoguselt peagu sama võrra kui haug veeti välja ka latilkaid, nimelt k. a. I poolel 257 780 kg eelmise aasta 219 751 kg vastu samal ajavahemikul. Latikate eksport suurenes k. a. I poolel seega ka koguselt. Väljaveoväärtuse järgi moodustas k. a. I poolel latikate eksport 73 244 kr eelmise aasta 50 555 kr vastu samal ajavahemikul. Tähelepanuväärivama kooha värske kala väljaveos omavad ka angerjad. Angerjaid veeti välja k. a. I poolel 110 927 kg eelmise aasta 65 082 kg vastu samal ajavahemikul, seega suurenes nende väljavedu kaalult 70%. Angerjate ekspordi väärtus tõusis eelmise aasta 71 854 kr-lt 165 894 kr-le, s. o. 125%. Värskekala väljaveos on märkimisväärne veel ahvenate väljavedu, k. a. I poolel 70 353 kg eelmise aasta 31 897 kg vastu. Väljaveetud ahvenate väärtus tõusis eelmise aasta 5 792 kr-lt 14 749 kr-le, suurenedes seega enam kui kahakordseks. Peale siinnimetatute veeti välja ka muid värskekalaaliike, kuid nende väljavedu ei omanud väljaveo väärtuselt ega koguselt suurt osatähtsust.

Soolatud, kuivatatud ja suitsutatud kalade

väljavedu ei oma meie väljaveos erilist suurt osatähtsust. Seda liiki kalakaubast veeti välja tinte 7 830 kg 2537 kr, eelmisel aastal 31 897 kg 7 756 kr väärtuses. Väljaveetava kalakauba seas väärib tähelepanu kilu- ja sprotikonservide väljavedu. Kilukonserve veeti käesoleva aasta I poolel välja 9 208 kg 6 926 kr, sprotte 18 493 kg 17 735 kr väärtuses. Muude kalakaupade väljavedu omab väiksemat tähtsust ja kannab juhustliikku ilmet.

Kalakauba väljavedu 1936. ja 1935. a. I poolel.

Exports of Fish Products during First Half of 1936 and 1935.

	Kaal kg Weight kg.		Väärtus kr. Value kr.	
	1936	1935	1936	1935
Lõht, värske	609	4 433	1 412	4 809
Angerjas, "	110 927	65 082	165 894	71 854
Koha, "	374 035	391 250	238 964	176 695
Haug, "	261 663	290 761	118 986	93 754
Siig, "	828	1 134	295	403
Latikas, "	257 780	219 751	73 244	50 555
Luts, "	2 681	1 020	867	235
Forell, "	870	1 900	1 990	2 048
Tursk, "	10 912	24 086	2 024	8 802
Ahven, "	70 353	31 954	14 749	5 792
Muu kala, "	815	1 060	404	220
Tindid, soolat., kuivat.	7 830	21 897	2 537	7 756
Kilu, suitsutatud	60	—	20	—
Siig, "	4	—	8	—
Kilu, konservid.	9 208	6 569	6 926	5 128
Sprotid, "	18 493	21 151	17 735	18 654
Siimud, marineerit.	583	395	710	821
Kalakonservid er. nim.	237	1 316	353	1 494
Suitsukala, erit. nim.	—	30	—	7
Heeringad, soolatud	—	53 478	—	17 600
Kalamari	—	142	—	273
Kokku	1 128 078	1 147 387	646 913	461 193

Meie kalakauba peamiseks sihtmaaks oli k. a. esimesel poolal Rootsi, kuhu veeti meie kalakaupu 191 421 kr väärtuses, seega saime sealt 30% väljaveetud kalakauba väärtusest. Pisut väiksema summa väljaveetud kalakauba väärtusest andis väljavedu Taani. K. a. I poolal tõusis Taani veetud kalakauba väärtus 119 880 kr-le eelmise aasta 42 910 kr vastu. Taani osatähtsus meie kalakauba väljaveomaana moodustas seega ligi 19% kalakauba väljaveo koguväärtusest. Poola ja Danzigi veeti meie kalakaupu 107 958 kr väärtuses eelmise aasta 81 755 kr vastu. Soome veeti k. a. I poolal kalakaupu 68 950 kr väärtuses eelmise aasta 35 299 kr vastu samal ajavahemikul. Saksa veeti meie kalakaupa 64 233 kr väärtuses, Šveitsi 31 874 kr, Prantsusse 21 901 kr ja mujale 40 217 kr väärtuses.

Möödunud aasta I poolel omas ka kalakaupade väljavedu Lähti tähelepanuväärt koha, kuna käesoleval aastal veeti kalakaupa sinna vähe.

Sissevedu — Imports.

Kalakaupade sissevedu näitas k. a. esimesel poolel suuremat tõusu kui väljavedu. Kalakaupade sissevedu, mille väärtust hinnati möödunud aastal I poolel 98 905 kr-le, tõusis k. a. I poolel 183 370 kr-le, suurenedes seega 85% võrra. Sisseveetud kalakaupade seas omab tähtsama koha heeringate sissevedu. Heeringaid veeti k. a. I poolel sisse mitmesugusel kujul 1 008 599 kg eelmise aasta 691 938 kg vastu samal ajavahemikul, seega suurenes heeringate sissevedu kaalult ligikaudu 46%. Heeringate sisseveo suurenemine oli tingitud osalt sellest, et meie oma heeringapiiük möödunud aastal äpardus. Teiseks müüdi ka osa meie oma heeringatoodangust välismaale, mistõttu sisemaise heeringatarvituse rahuldamiseks tuli vedada sisse välisheeringaid. Välisheeringate sisseveo tarvet põhjustas ka vastav kokkulepe Ingliseaga. Väärtuse järgi oli heeringate sisseveo tõus tunduvalt suurem kui kaalult, mis on tingitud heeringahindade kõrgemast seisust kui samal ajal möödunud aastal. Heeringate hinnatõusu põhjustas väga tähtsal määral asjaolu, et heeringapiiük möödunud aastal ei äpardunud mitte ainult meie heeringalaevastikul, vaid ka mujal. Möödunud aasta I poolel oli sisseveetud heeringate koguväärtus 81 779 kr ja k. a. samal ajal 158 753 kr, s. o. 94%, enam. Kui möödunud aasta I poolel tuli kg heeringa hinnaks sisseveoväärtuse järgi 11,8 snt, siis k. a. sama arvestuse järgi 15,7 snt. Heeringate sissevedu

moodustab k. a. I poolel väärtuse järgi 82% kalakaupade üldsisseveo väärtusest. Teise tähtsama koha sisseveetatavate kalakaupade seas omavad silgud, milliseid veeti k. a. I poolel sisse 385 679 kg eelmise aasta 357 229 kg vastu samal ajavahemikul. Seega näitas ka silkude sissevedu suurenemist 8%. Silkude sisseveoväärtus oli k. a. I poolel 20 006 kr eelmise aasta 13 793 kr vastu, seega tõus 45%.

Kalakauba sissevedu 1936. ja 1935. a. I poolel.
Imports of Fish Products during First Half of 1936 and 1935.

	Kaal kg Weight kg.		Väärtus kr. Value kr.	
	1936	1935	1936	1935
Lõhi, värsked	180	600	232	745
Heeringad, mitm.	1 008 599	691 938	158 753	81 779
Silgud, soolat.	385 679	357 229	20 006	13 793
Kala, soolat. ern.	29	—	36	—
Sardiinid	1 170	698	4 192	2 503
Kala, marineerit.	1	—	4	—
Kalamari, söögiks	8	10	113	85
Vähi konservid	8	—	34	—
Kokku	1 395 674	1 050 475	183 370	98 905

Kalakonservidest, milliseid veetakse meil sisse, väärrib tähelepanu ainult sardiinide sissevedu, milliseid veeti sisse k. a. 1 170 kg eelmise aasta 698 kg vastu. Sisseveoväärtusest tõusid sardiinid eelmise aasta 2 503 kr-lt 4 192 kr-le, suurenedes seega 67%, võrra. Muude kalakaupade sissevedu oli väike.

Maade järgi oli kalakauba sissevedu suurim Britist, väärtuse järgi 137 606 kr ehk 75% kalakaupade sisseveo üldväärtusest. Sissevedu Norrast oli 21 130 kr ja Soomest 20 238 kr väärtuses, seega moodustas sissevedu nimetatud kolmest maast ligikaudu 98% kalakaupade kogu sisseveost ja ainult 2% jäi sisseveo arvele muist riigest.

EKSPORTTAPAMAJADE TEGEVUS 1931—1935.
ACTIVITY OF EXPORT SLAUGHTERHOUSES, 1931—1935.

A. Paala.

Eksporttapamajade tegevus on saanud viimaste aastate jooksul tõusurada. Peategevusalaks on jäänud endiselt peekoni valmistamine ja selle eksportimine Inglise, kuid selle osatähtsus on alates 1933. a. vähenemas, kuna peekoni sissevedu Inglise hõlmas piirama kontigentidega. Mis ulatuses see on mõjutanud meie seakasvatust, iseloomustavad järgmised arvud:

	1931	1932	1933	1934	1935
Tapetud sigade arv					
eksporttapamajades	66 060	85 530	75 750	86 980	114 180
Peekoni väljavedu					
tn-des	3 095	3 936	3 302	2 630	2 438
Peekoni osatähtsus					
%-des üldtapmistast	94	92	87	60	43
Peekoni väljaveo väärtus					
1000 kr-des	2 153	2 194	2 981	3 287	3 025

Tapetud sigade läbikäik on tõusnud pidevalt ning 1935. a. läbikäik ületab 1931. a. oma 73% võrra.

Kuid peekoni ekspordivõimalused ei suutnud pidada sammu selle arenguga, turgude pihramiste tõttu, mille tagajärjel peekoni väljaveo osatähtsus langes 1935. a. 43%-le.

Võrreldes peekoni väljaveo kulminatsiooniga 1932. a., langes peekoni väljavedu koguselt ligi 1500 tn ehk 38% võrra. Kuid rahaliselt ei ole meie kaotanud, sest 38% võrra väiksema koguse eest saime 0,8 milj. kr. ehk 38% enam välisvaluutat kui 1932. a. Peekonsea keskmine väljaveohind tõusis 1935. a. 62 kr-le 28 kr. vastu 1932. a. Seega tõusid peekonihinnad Inglises pisut üle kahe korra. Hindade tõusuga kaotati riiklik juurdemaks peekonsigadele, mis teostati alates 1930. a. viimastest veerandist kuni 1933. a. teise pooleni. Sest ajast peale ei tehta mingisuguseid juurdemakse.

Seakasvatatajad huvitab küsimus, kuidas on kujunenud eksporditapamajade tööstuskulud möödunud viie tegevusaasta jooksul. Võtnud aluseks meie peekoni suurmüügihinna Londonis, võiks märkida, et viie aasta eest sai meie seakasvatataja suurmüügihinnast 73%, kuid praegu saab 86% ehk 18% enam. Väljendanud absoluutarvudes, võiks märkida, et praegu arvatakse tööstuskuludeks 6 kr. sea kohta, kuid saneerimiskava kehtima hakkamisel 8 kr. Enne saneerimiskava kehtimist, s. o. 1932. a. moodustasid tööstuskulud kuni 14 kr. sea kohta. Võib kerkida küsimus, mis ulatuses on võimalik veel vähendada tööstuskulusid. Seks tuleb pidada silmas, et tööstuskulude hulka on arvatud ka sigade vedu eksporditapamajadesse, peekoni vedu Tallinna, seega moodustavad juba puhtraudteeveoikulud ligi 2 kr. sea kohta. Teised sundkulud, nagu riigi- ja omavalitsusmaksud ning maksud saneerimiskava alusel moodustavad vähemalt 1-he kr. sea kohta. Seega oleks puhttööstuskulud ainult ca 3 kr. sea kohta, millest tulevad katta administratsioon, palgad, kütte, soolamine, pakkimine, amortisatsioon jne. Siit ilmneb, et peekonsigade tööstuskulude alandamine võib toimuda peamiselt ainult eksporditapamajade kõrvaltööstuste ja tegevuse väljaarendamisega.

Üheks elavamaks eksporditapamajade tege-

vusharuks on kujunenud elussigade eksport, mis võttis laialaialuslikuma ilme eriti möödunud aastal Saksa turu avanemisega. Möödunud aastal eksporditi 28 880 elussiga 2,5 milj. kr. väärtuses, millest 57% suunati Saksa ja 43% NSVL-u. Eelmisel aastail oli elussigade eksport tunduvalt väiksem:

	1931	1932	1933	1934	1935
Elussigade arv	9 218	—	—	9 717	28 880
Väljaveoväärtus 1000 kr-des	701	—	—	641	2 503

Müüke teostab eksporditapamajade Keskühisus Eesti Peekoni Eksportühisus, kes sõlmib lepingud ja korraldab rahalisi vahetusi. Müügid toimuvad eksporditapamajade riisikol, see tähendab, iga eksporditapamaja saab tema poolt müüdava kauba eest hinna vastavalt antud kauba kvaliteedile, ja kõik tema kaubaga ühenduses olevad kulud arvestatakse vastava tapamaja kahjuks. Erandina toimub peekoni müük, mis toimub keskühisuse kontrolli all komisjoni alusel kahe inglise firma kaudu. Kehtiva korralduse kohaselt Inglises jäävad need firmad eesti peekoni esindajaks kuni peekonikontingentide kestuseni. Ka osa konservide müügist toimub otse eksporditapamajade poolt varem loodud äriühenduste kaudu. Kõikide müükide üldpoliitika arutatakse läbi keskühisuse juhatuses, kuhu kuuluvad kõikide eksporditapamajade esindajad.

Peekonsigade kui ka elussigade hindade noteerimine toimub Börsikomitee juures asuva peekonsigade noteerimiskomisjoni poolt, kus on esindatud võrdsest tootjad ja eksporditorid, kusjuures hääle poolekslangemisel otsustab esimehe hääle, kelleks on põllutööstusriigi esindaja. Seega on seakasvatatajale loodud tagatis, et eksporditapamajade kaudu turustatud sigade eest makstakse õiglast turuhinda.

Peale elussigade ekspordi on väljaarendamisel konservi- ja vorstitööstus, mis võimaldab turustada osa sigu ja vasikaid valmis- ja saadusina. Möödunud aastal ulatus lihakonservide eksport juba 231 000 kr-le. Kuna k. a. laiendasid eksporditapamajad neid alasid tunduvalt, võib oodata suuremat tõusu alles eelolevail aastail. Eksporditapamajade tegevuse mitmekesisustumisega on tõusmas nende erikaal rahvamajanduses.

Elussigade, peekoni- ja sealihasaaduste väljaveo üldväärtus oli viimaseil aastail:

	1931	1932	1933	1934	1935
Väärtus 1000 kr.	2 584	2 285	3 432	3 992	6 234
Osatähtsus koguväljaveost %	4,0	5,4	7,5	5,8	8,0

Eksporditapamajade kaudu tõusis eksportitud kaupade väärtus 5 aasta jooksul kahekordseks. 1931. a. moodustas eksporditapa-

majade väljavedu 4% üldväljaveost, kuid 1935. a. tõusis see juba 8%-le. Kuna või moodustas läinud aasta väljaveost 20%, omavad seed ja sealihasaadused teise koha põllumajanduse väljaveokaupadest.

Vaatamata eksporditapamajade senisele hoogsale tegevusele, tuleb märkida, et lähemas tulevikus on veel võimalusi tegevuse laiendamiseks, millised tuleks arendada niipea, kui seda võimaldab omakapitalide kasv.

PÕLLUMAJANDUSSAADUSTE TURUD

VÕITURG. — BUTTER MARKET.

Möödunud nädalal oli võiturul seisund üldiselt vaikne, kusjuures ka hinnad vähe lõdvenesid. Nii noteeriti eesti võihinnaks Manchesteris 112—114 š cwt, möödunud nädala 114—116 š vastu. Saksast saadav hind jäi aga endisele tasemele 174 snt kg fob Tallinn. Võihinna lõdvenemise tõttu Inglises noteeriti meie ekspordivõihinnaks 154 snt/kg, möödunud nädala 156 snt vastu.

Või sissevedu Inglisse oli käesoleva aasta juunis 3% võrra väiksem kui möödunud aastal samal kuul. Kogu sissevedu aasta esimese kuue kuu vältel oli samuti väiksem kui 1935. ja 1934. a. sama aja sisseveokogustest vastavalt 3% ja 8% võrra.

Võrreldes juunis sisseveetud koguseid nähtub, et käesoleval aastal on impeeriumimaade osatähtsus Inglise turul 4% võrra suurem kui möödunud aastal. Seejuures aga Austraaliast ja Iirist vähenes või sissevedu Inglisse vastavalt 30% ja 10%, kuna Uus-Meremaalt sisseveetud võikogus suurenes 27% võrra. K. a. I poolal oli või sissevedu Inglisse 3% võrra väiksem kui möödunud aastal. Seega impeeriumimaade osatähtsus, milline senini liikus tõusutendentsiga, näitas käesoleval aastal esmakordselt nõrgenemist. Impeeriumimaade, s. o. peamiselt ookeanitaguste maade võistlusvõime suhteline kujunemine võiturul on saavutanud teatava haritipu, mis kahtlemata üldisele võituru seisundile näib mõjuvat soodsalt. Vaatamata sellele, et või sissevedu Inglisse vähenes Taanist 4%, Rootsist 24%, NSVL-ust 63%, suurenes väljastpoolt impeeriumi sisseveetud võikogus 5% võrra. Või sissevedu

suurendajate riikidena on esinenud Holland, Soome, Poola, Läti, Leedu, Ungari, Austria ja Argentiina.

Kuigi käesoleval aastal esimese kuue kuu vältel või sissevedu Inglisse on kõigest 3% võrra väiksem kui möödunud aastal samal ajal, on üldine võihindade tase tunduvalt kõrgem möödunud aasta sama aja tasemest. Nii oli käesoleva aasta esimese poole keskmine võihinna noteering Londonis (sulgudes möödunud aasta): Uus-Meremaa 94 š cwt (81/9), Austraalia 93/3 š (79/9) ja Taani 116/3 š

PÕLLUMAJANDUSLIK VÄLJAVEDU. EXPORTS OF AGRICULTURAL PRODUCTS

	Nädalas.		1936. a.	1935. a.	1934. a.
	27. VII - 2. VIII 1936	20. VII - 26. VII 1936	1. I kuni 2. VIII	1. I kuni 4. VIII	1. I kuni 5. VIII
VÕI (tonni)					
<i>Butter (tons)</i>	326,8	252,1	5840,8	5888,7	5685,2
Sellest:					
Saksa . . .	134,1	86,1	2119,8	2071,4	1598,5
Inglisse . . .	192,7	163,0	3128,0	3615,6	3937,9
Belgiasse . . .	—	—	—	39,7	12,1
Soome . . .	—	—	—	—	2,1
MUNAD					
(tuh. tk.) — <i>Eggs (1000)</i>	1586	912	23035	26408	19025
Sellest:					
Inglisse . . .	855	708	14146	10405	13313
Saksa . . .	633	206	4915	3954	3267
PEEKON					
(tonni) — <i>Bacon (tons)</i>	69,0	16,5	1290,4	1329,7	1560,1
LINA (tonni)					
<i>Flax (tons)</i>	91,9	78,5	5897,7	4048,7	2777,6
Sellest:					
Inglisse . . .	—	—	2510,4	2850,1	2008,7
Belgiasse . . .	—	20,2	1039,4	70,3	121,6
Soome . . .	4,8	—	455,1	134,9	99,1
Saksa . . .	67,3	40,9	1000,9	846,7	438,7
Prantsusse . . .	19,9	15,4	783,7	10,8	60,5

(105/6). Seega oli käesoleva aasta esimese poole võihinna noteering Londonis kõrgem vastavalt päritolumaadele: Uus-Meremaa 14%, Austraalia 17% ja Taani 10% võrra.

Kuigi praegust võituru seisundit iseloomustatakse üldiselt vaiksena, näib üldi-

ne olukord muutuvat lähemal ajal uuesti kindlamaks ning võihindade liikumine tõusu suunas tõenäoliseks.

Möödunud nädalal väljaveetud võikogusest läks Inglisse 3958,5 tünni, Saksa 2713 tünni.

PEEKONITURG. — BACON MARKET.

Peekoniturul püsib endiselt kindel tendents. Eesti peekoni kõrgema sordi noteering jäi püsima 87 š-le tsenter. Peekonihinnad Inglises oleks kõvenenud veelgi, kuid selle vältimiseks lubati vedada sisse lisakontingent 20 000 tsnt, milles Eesti osa ainult 90 tsnt. Alates 1. IX aasta lõpuni määrati Eestile kontingent 11 930 tsnt., mis on eelmisest 12,5% võrra

vähkem. Senine nädala-kuote on umbes 780 tsnt., kuid alates 1. IX langeb see 700 tsnt-le.

Samuti jäid muutmatuks ka peekonsigade noteeringud.

Toodang näitab juba väikest hooajalist tõusu. Möödunud nädalal tapeti 1351 siga 1008 sea vastu eelmisel nädalal.

TAPALOOMADE JA LIHATURG. — CATTLE AND MEAT MARKET.

Veiseliha pakkumine oli läinud nädalal väga väike. Tallinna alatisel loomalaadal turustati kõigest 221 veist. Väikese pakkumise järeldusel tõusid ka lihahinnad 2—3 snt. kg-lt.

Läinud nädalaga lõppes Eesti-Soome kaubanduslepingu alusel veiseliha väljavedu Soome kuni 1. XII s. a. Lihaeksporti vaheajal kavatsevad eksportörid saata Soome turule elusveiseid, mis lubatud, kuid tollimaksuga. Mõned eksportörid tegidki juba möödunud nädalal elusveiste Soome saatmisega väikest algust. Üldiselt ollakse aga elusveiste ekspordiga tagasihoidlikud.

Põllutöökoja Tallinna elustapaloomade ja loomalihaturul veiseliha maksus: pullid (eluskaal üle 400 kg., tapakaal üle 200 kg.) nuumatul 43—46 s., keskmisil 36—42 s. ja lahjadel 30—35 s. Eluskaalu hind vastavalt headusele 20—26—29 s. kg.

Väiksemad pullid (eluskaal alla 400 kg., tapak. alla 200 kg.) nuumatul 44—46 s., keskmisil 40—43 s. ja lahjadel 35—39 s. kg. Eluskaalu alusel müües 22 kuni 29 snt. kg.

Lehmaliha maksus nuumatul 46—50 s., keskmisil 35—45 s. ja lahjadel 22—34 s. kg. Eluskaalu alusel müües nuumatul 30 s., keskmisil 24 s. ja lahjadel 15 s. kg.

Mullikalihha (eluskaal 120—300 kg., tapak. 60—150 s. kg.) maksus nuumatul 46—50 s., keskmisil 35—45 s. ja lahjadel 25—34 s. kg. Müües eluskaaluga olenedes headusest hind, 18—26—30 s. kg.

Vasikaid turustati nädalal jooksul 432 tükki.

Vasikalihha maksus nuumatul 55—60 s., keskmisil 42—50 s. ja lahjadel 35—42 s. kg. Eluskaalu hind 24—35—42 s. kg. Vasikalihha tendents kindel ja püsib.

Lambaliha noteering eksportlammastel (eluskaal 15—50 kg., tapak. 10—15 kg.) nõrgenes. Liha maksus 81—86 s. kg. ning franko saatejaam eluskaaluhind kõrgeim 31 s. kg.

Siseturul lambaliha pakkumine väike. Hinnad püsivad. Tendents kindel. Liha maksus nuumatul (eluskaal 50—80 kg, tapak. 25—40 kg.) 55—60 s. keskmisil 45—55 s. ja lahjadel 35—45 s. kg. Eluskaalu alusel müües nuumatul 30 s., keskmisil 27 s. ja lahjadel 20 s. kg.

Sealiha pakkumine väike. Nädalas turustati 341 siga. Hinnad vähe kõvenenud. Tendents kindel. Liha maksus headuse järele 70—76 s. kg. Eluskaaluga 50—54 s. kg.

Nahkade hinnad endised.

KANAMUNATURG. — EGG MARKET.

Kanamunahindade sesoonne liikumine jätkus tõusvas suunas ka möödunud nädalal. Nii kõvenesid kanamunade hinnad Inglises kui ka Saksas. Seetõttu võidi ka meie eks-

portmunade hinnanoteeringut tõsta 62 snt-le kg franko saatejaam. Vastavalt noteeritud hinnale maksavad eksportörid tootjaile:

50 gr raskusist munadest 81 snt kümme ehk 6,2 snt paar
 55 " " " 35 " " " 7,0 " "
 60 " " " 38 " " " 7,6 " "

Siseturumunade hinnaks noteeriti alla 50 gr raskustel munadel 26 snt kümme ja üle 50 gr raskustel 33 snt kümme.

Kanamunahindade liikumine Inglises näitas möödunud nädalal kõigi maade munadel kõvenemist. Nii tõusis Eesti kanamunade hind Londonis (15,5 lbs 120 tk) 8/6—8/9 š-lt 9—9/3 š-le. Sama raskete munade hinnad päritolumaade järgi noteeriti: Taani 10/3 š, Belgia 9/3 š, Inglise sisemaa 14/6—15 š, Leedu 8/6 š. Seega meie kanamunade hind Londonis on madalam Taanist, kuid võrdne Belgia munade hinnale ning ületab Leedu munade hinna.

Kanamunade kaubandus maailmaturul näitab k. a. tunduvat elavnemist, võrreldes eelmise aastaga. Nii oli kanamunade sissevedu tähtsamasse importmaasse, Inglisse, juunis

PIIMATURG. — MILK MARKET.

Piimahinnad püsivad juba pikemat aega samal tasemel. Piimahindade noteerimiskomisjoni koosolekul 3. VIII s. a. noteeriti Tallinna kohta endised hinnad, s. o.: I valiku rõõskpiim piimakauplustele müügil 10 senti ja piimatööstustele müügil 9 senti liiter. II valiku rõõskpiim piimakauplustele müügil 9 senti ja piimatööstustele müügil 7—8 senti liiter.

Kuigi karja söötmisolu on viimasel nädalal paranenud, ei ole veel märgata linnades

TERAVILJATURG. — GRAIN MARKET.

Juunis alganud teraviljahindade paranemine kestis edasi ka möödunud nädalal. Silmatorkav hindade kallinemine ilmneb Chicago ja Winnipegi rukkinoteeringuis, millistel börsidel tõusis möödunud kahe kuu vältel rukis hinnas keskmiselt 43%, kuna samaaegne hinnatõus Hamburgis on vaid 7%. Sama nähtus ilmneb ka maisi juures ja möödunud nädalane keskmine hind ületab tunduvalt eelmise nädala, tõustes 13,29 kr-le kv, mis on kõrgem k. a. juuni algpäevade tasemest 56% võrra. Ka nisuhind paranes viimase kahe kuu jooksul, kuid tõusu intensiivsusest jääb ta tunduvalt maha maisi ja rukki omast. Siin toimus hindade paranemine Euroopas kui ka Ameerika

16% võrra suurem kui eelmisel aastal samal kuul. Käesoleva aasta I poolal veeti Inglisse mune 11 629 107 suurt sada (120 tk), möödunud aasta sama aja 8 973 357 s. s. vastu. Seega suurenes kogu kanamunade sissevedu Inglisse aasta I poolal 30% võrra. Sissevedu on suurenenud Iiri, Kanada, Taani, Poola, Holland, Norra, Leedu, Läti, Rumeenia, Jugoslaavia, Belgia ja Egiptus. Teistest tähtsamatest maadest on sissevedu vähenenud.

Kuna kanamunahindade liikumine oleneb enam ostujõust, s. o. üldisest majanduslikust seisukorrast, kui pakkumisest, oli üldine hindade tase Inglises k. a. I poolal kõrgem kui eelmisel aastal. Nii oli keskmine Taani (18 lbs 120 tk) kanamunade hinnanoteering käesoleva aasta esimesel poolal 11/5 š (m. a. 10/8 š) ja Inglises sisemaa kanamunadel 13/5 š (m. a. 12/2 š). Seega oli kanamunade hind Londonis kõrgem vastavalt 6% ja 10% võrra.

piima pakkumise suurenemist. Samuti ei avaldu muutus piima tarvituses.

Väikemüügil maksus piim piimakauplustes möödunud nädalal:

	1. valik		2. valik	
	pudelis	lahtiselt	pudelis	lahtiselt
Tallinnas	—	—	11—12	10—11
Tartus	13—14	11	—	9—10
Pärnus	—	12	—	11
Rakveres	12	10	—	8
Valgas	—	—	—	8
Kuressaars	—	8—9	—	8

Erivaliku piim maksus Tallinnas 15 senti liiter.

rikas enam-vähem ühtlaselt ja tõus tänavusest madalseisust (juuni algul) möödunud nädalani kõigub 21% ja 27% piires. Praegune hindade tase, mis tingitud ebasoodsaist kasvuoludest P.-Am. Ühendriiges ja järjest vähenevaist maailma nisutagavaradest on kõrgem tänavuse aasta jooksul ja ületab aasta tagasi samaaegsed hinnad Chicagos rukkil 63%, nisul 12%, ja maisil 10%, Winnipegis rukkil 51% ja nisul 14%, Hamburgis rukkil 28% ja nisul 13%, Liverpoolis nisul 32% võrra.

Väike nisu kogutoodang kahel möödunud aastal on mõjunud vähendavalt maailma nisutagavaradele. Nii hinnati juuli lõpuks olemasolevaid tagavarasid 402 milj. bušelile eelmi-

se aasta sama aja 586 milj. buš. vastu. Aastane tagavarade vähenemine seega 184 milj. buš. ehk 32% võrra. Nagu nähtub toodud ülevaatest on suurem tagavarade vähenemine toimunud peamiselt nisu müügiliks produtseerijates maades (Kanadas 42%, Argentiinas 45% ja Austraalias 65%, kuna omatarvituseks kasvatajates maades on tagavarade vähenemine märksa väiksem.

Nisutagavarad (milj. buš.).

	31./VII 36	31./VII 35	31./VII 35=100
Kanada	125	214	68
P. Am. Ühendriigid	125	152	82
Argentiina	24	43	55
Austraalia	14	40	95
Saadetistena merel .	20	17	117
Euroopa	94	120	78
Kokku	402	586	68

LINATURG. — FLAX MARKET.

Eesti Lina- ja Kanepikasvatajate Selts koos Põllutööministeeriumi Põllumajanduse osakonna, Põllutöökoja ja Jõgeva Sordikasvandusega korraldas k. a. 27. VII kuni 3. VIII paremate kiulina-tüübiliste linapõldude tunnustamist, et hiljem nendelt põldudelt kogutud linaseemned osta kokku ja pärast puhastamist müüa linakasvatajatele külviks. Vastava tunnustamiskomisjoni poolt ringsõidul tehtud tähelepanekute järgi oli linapõldude seisukord koristamise eel, s. t. juuli viimasel nädalal pisut ebaühtlane, kuid üldiselt hea. Kehva (lühikest ja harva) lina võis märgata Lõuna-Viljandimaal, Pärnu- (eriti: Halliste, Saarde, Väandra, Tori kihelkondade), Petseri- ja Võrumaa linapõllud jätsid hea mulje.

R. Stat. Keskbüroo andmete järgi oli linapõldude seisukord 15. VII k. a.: 1) üle keskmise: Viru- Järva-, Petseri-, Võru- ja Saaremaal ning 2) alla keskmise teistes maades.

Tunnustamiskomisjoni ringsõidu ajal, juuli viimasel nädalal, oli varakülvatud linapõl-

lud Euroopas olevad suuremad tagavarad asuvad riikides, kus tänavune lõikus tootab küjuneda väikeseks (Prantsuse, Hispaania, Portugal), seega on tõenäolik, et tagavarad vähenevad eeloleva aasta jooksul tarvituse tagajärjel veelgi. Kanada ülejäägid lähevad enamuses ikalduse all kannatanud P. Am. Ühendriige puudujäägi kattteks ja seega võivad väheneda järgmise aasta juuli lõpuks nisutagavarad miinimumini, millel on kindel mõju maailmaturu toiduviljahindade edasisele kujunemisele.

Siseturul püsivad teraviljahinnad kiire põllutöö ja võrdlemisi loiu kaubitsemise tõttu endisel tasemel ja on, sõltuvalt üksikuist turgudest, rukkil 11—15 snt, nisul 18—25 snt, odral 12—18 snt ja kaeral 11—15 snt kg.

dude saagi koristamist ja leotamist juba alustatud. Kõige hilisemad külvivid näivad saavat paari nädala pärast koristamisküpseteks. Leotusveest ei näi tulevat käesoleval aastal puudus, sest juuli lõpp ja augusti algus olid hoovihmade poolest rikkad.

Linakaubanduses valitseb välis- ja siseturul suvine vaikus. Linahindade noteerimiskomisjon Tallinnas noteeris 31. VII k. a. lina kokkuostuhinnad riiklike standardsortide alusel franko kokkuostja ladu 1 kg eest sentides järgmiselt:

	Petseri- ja Võrumaal	Mujal Eestis
R	92	91
HD	88	82
D	74	73
OD	68	62
LOD	52	51
H	40	39
Takud I sort	52	
" II "	40	
Ehitustakk	17	

Tendents: vaikne.

AEDVILJATURG. — VEGETABLE MARKET.

Aedviljaturul langes möödunud nädala lõpul erakordselt suure kiirusega tomatihind. Käesoleva aasta varajane kevad ja soojad ilmad mõjutasid ka välistomati valmimist kiirendavalt. Praegu ongi juba müügil välis- tomat, mille valmimist kunstlikult on kiiren-

datud vähe. Käesoleval nädalal kasvab loodetavasti tomatite juurdevool veelgi ja nende hinnatõusule ei ole enam lootust, kuigi nende tarvitamine tunduvalt kasvab hinna languse tõttu. Tallinna turul müüdi tomatit käesoleva nädala algul ainult 20—30 snt eest kg. Ar-

vatavasti jäävad need hinnad püsima nädalapäevadeks.

Õunaturg paisub iga päevaga ja nädala pärast võime loota isegi juba esimeste eksportõunte ilmumist turule. Praegu müüakse õunu turul 15—25 snt. kg. Lähemal päevil on loota õunte hindade langust turul. Mustikate hind langes ja vaarikatel tõusis, kuna muude

marjade ja keeduviljade hind püsis enam-vähem eelmise nädala tasemel.

Kurkide juurdevool hakkab jääma juba väiksemaks ja hindade langust kurkide juures ei ole enam loota, ennem kiüll hindade väikest tõusu. Sibulate hind aga jääb sel aastal vist pisut kõrgemale tasemele kui möödunud aastal, sest sibulate pindala on sel aastal vähenenud.

KALATURG. — FISH MARKET.

Viimase kahe nädala vähese kalatoodangu tõttu arenes kalakauba väljavedu nõrgalt. Veeti välja värsket ja eluskala ca 22 000 kg., sellest elusangerjaid 10 000 kg. ja värskena kastidesse pakitud jääga ca 4000 kg., koha 3000 kg., haugi 4700 kg. ja väiksemal määral teisi kalasorte. Elusangerjaid eksporditi Saksa 2700 kg. ja Taani 7300 kg., eksporthind 120—150 s. kg. Siseturg. Värskekala müügil vähe; hinnad väikeste muudatustega endised. Koha 120—190 s. kg., angerjas 140—170 s. kg., haug 50—70 s. kg., latik 30—40 s. kg., ahven 30—35 s. kg.

Räimeturg. Kalatoodangu vähesuse tõttu valitses räimeturul endiselt vaikne tegevus. Viimase kahe nädala kestel toodi Tal-

linna kalasadama kaudu müügile ainult 12 000 kg. räimi, kuna mitmes suuremas püügikeskuses (Narva-Jõesuu) need müügil puudusid. Kauba välhesus mõjus hinna tõusule. Nii maksid ülesostjad kalasadamas räimest 20—25 s. kg., kuna turul müüdi neid 25—30 s. kg. Seevastu juuli viimasel poolel alanud kilupüük andis veidi paremaid saake. Tallinna turule toodi kilu ca 30 000 kg. Kiluh. räimest madalamad. Kalarannas maksti 15—20 s. kg., turul müüdi 20—25 s. kg. Lesti müügil vähe. Hiiumannikult püütud lesti toodi Tallinna ca 3500 kg. Kalurid said 25 s. kg., jaemüügil 30—35 s. kg.

Suitsukalaturul valitses elav tegevus, soolakala müük vaikne.

VÄLISMAA MAJANDUSTEATMEID

UUDISEID LÄTI JA LEEDU MAJANDUSPOLIITIKA JA SEADUSANDLUSE ALALT.

ECONOMIC POLICY AND LAWS IN LATVIA AND LITHUANIA.

19. VII — 2. VIII avaldati Läti Riigiteatajas („Valdības Vestnesis“):

Konraldus, mille järgi peavad end registreerima kõik põllutöõriistuja ja masinaid tootjad ning nendega kauplajad ettevõtted (Nr. 162)¹.

Täiendus seadusele töö kohta pagaritööstuses, mille järgi heakorra- ja siseministritele on antud õigus keelata tööd pagari- tööstuses üksikutel pühadel ja pühapäevadel (nr. 164). Esmakordselt kasustati seda seadust töölistpüha puhul 26. VII s. a.

Uus veotariif otseühendusega kaupa-

de veoks tiheltpoolt Poola ning teispoolt Läti, Eesti ja Helsingi vahel (nr. 164—171).

Riigipresidenti deklaratsioon töölistkoja ja ülesannetest ja selle töö kohta, millest Riigipresident kõneles töötiskojas avamisel 25. VII s. a. ja töölistpüha puhul 26. VII s. a. (nr. 166).

On nähtud ette, et Läti töölistkoja kompetentsi kuuluvate küsimuste lahendamisel võtab otseselt ja aktiivselt osa ka valitsus.

Töölistkoja juhtimine kuulub Riigipresidentidele, kes teostab koja tööde juhtimist vasta- va ministri kaudu. Seks on määratud siseministri abi.

Määrus abirahade kohta tööbörside kaudu

¹) Selle seaduse kohta vt. pikemalt Majandusteated nr. 30 — 1936.

põllutöödele paigutatud naistööliliste perekondadele (nr. 167). Määruse järgi abiraha makstakse 5 Ls kuus iga lapse pealt vanuses kuni 12 a.

Tempelmaksuseaduse täiendused, mis vastavad tempelmaksust väljaveo ostumüügi lepingud (nr. 171).

Metsamaterjali väljaveoseaduse täiendused, millede kohaselt tehingud metsamaterjali väljaveo alalt tuleb Kaubandus-tööstuskojas registreerida (nr. 471).

1. VIII s. a. Läti valitsus sõlmis lepingu Rootsi firmadega „Svenska Entreprenad A.B. Stockholm“ ja „A.B. Electro-Invest“, mille järgi mainitud firmad võtavad enese peale hüdroelektrijõujaama ehitamise Düüna l. Kegumsi ligikal, umbes 45 km Riia-st. Elektrijõujaam, mille võimsus 35 000 kilovatti, s. o. 47 600 HP, tuleb ehitada valmis 30. XI 1939. Lepingu summa on 30,6 milj. Ls. Jõujaama väljehitamiseks maksimaalse võimsuseni (70 000 kilovatti, s. o. 95 200 HP) kulub veel 5—6 milj. Ls. Esimese osa ehitamiseks vajalik summa (8,8 milj. Ls s. o. 11 milj. Rkr.) saadakse Rootsist laenuks „Stockholms Enskilds Bank“ kaudu 15 a. peale. Sellega kaetakse arvatavasti ka välistellimised 4,7 milj. Ls väärtuses. Jõujaam ehitatakse eeltööde ja projektide kohaselt, millised

Läti valitsuse ja ameerika firma „The Foundation Company“ vastava lepingu kohaselt (20. X 1932) valmistati 1932—33. a. ja milles oli nähtud ette ka jaama ülesehitamine ja ehituse finantseerimine. Lõpliku projekti koostab rootsi firma „A. B. Vattenbyggnadsbyrå“. Eriti väljehitatavas osas jõujaama võimsus ületab vähe praegu aurujõul teotsevate Riia linna elektrijaamade võimsuse, milliseid valmimisel asendab hüdroelektrijaam. Jaama lõpuliikul valmimisel kasustatakse vaid umbes 23% Düüna elektrifitseeritavast veejõust (302 000 KW). Düüna on suuteline andma umbes 80% kõigi Läti jõgede elektrienergia võimsusest (373 000 kilovatti).

19. VII—2. VIII s. a. avaldati Leedu Riigiteatajas („Vyriausybe's žinios“):

Riigi 1936. a. eelarve (nr. 540). Tulused on nähtud ette 284,4 milj. litti eelmisel aastal eelarve kohaselt ettenähtud 269,1 milj. ja tegelikult laekunud 279,9 milj. liti vastu. Seejuures korrallisi tulused on nähtud ette 239,9 milj. litti eelmise aasta 227,1 milj. ja 218,9 milj. liti vastu vastavalt eelarvele ja tegelikult laekunud summale. Erakorralisi tulused on nähtud ette 44,5 milj. litti 42,0 milj. liti vastu eelmisel aastal eelarve kohaselt ja tegelikult laekunud 61,0 milj. liti vastu. Kulud 1936. a. eelarve kohaselt koosnevad korralistest 221,6 milj. litti ja erakorralistest 62,7 milj. litti ulatuses.

INFORMATSIOONI OSA

EESTI PANGA NÄDALAARUANNE.

Eesti Pank (Bank of Estonia) — Weekly Return,
23. juulil 1936. a.

AKTIIVA

PASSIVA

1. Kattevara: — Reserve:		5 000 000,—
kuld: rahas ja kangides	34 151 724,84	704 876,51
välisraha	3 639 885,04	
2. Vahetusraha — Subsidiary Ctn.	1 470 300,03	
3. Sisevekslid: — Home Bills:		40 520 877,—
kanbavekslid	7 577 330,36	
põllumajandusl.	1 014 573,52	
metsatööstusl.	65 853,58	
4. Laenud: — Loans and Advances:	9 257 762,46	
valitsusele	—	
teistele *)	7 449 769,55	
5. Kinnis- ja vallasvara — Immovable	2 986 080,77	
Property and Equipment	2 986 080,77	
6. Muud aktivad — Other Assets	16 398 888,86	
	75 353 911,55	
		75 353 911,55

Kattevara vahetõõrd jooksvate kohustustega: } 59,08%
Proportion of Reserve to Current Liabilities: }

*) Selles summas Vab. Val. poolt garanteeritud laene Kr. 1 377 545,25
Includes Ekr. 1 377 545,25 guaranteed by the Government.

JUHATUS.

Eesti Maapank.

State Land Bank of Estonia.

Bilanss 31. detsembril 1935. a.

Balance Sheet as of 31. December 1935.

AKTIVA. — ASSETS.

PASSIVA. — LIABILITIES.

1. Kassa — Cash in hand	Kr.	6 153.31
2. Jooksvad arved — Balances with other banks	"	3 177 891.—
3. Väärtipaberid — Securities	"	2 072 379.04
4. Maatagavara — The land reserve of the Bank	"	8 242.61
5. Vallasvara — Movable property	"	85 495.70
6. Laenud — Loans and advances	"	50 015 340.53
7. Ostuvõlad — New settlers' debts	"	28 823 990.60
8. Tähtajalised maksud — Fixed term instalments on loans and debts	"	2 771 074.86
9. Pikendatud intressid põllumajanduse võlgade ümberlaenuustamislaenu- delt — Extended interest due on agri- cultural conversion loans	"	459 006.59
10. Asunduskomisjon — Settlement Committee	"	1 525 270.28
11. Eesti Rahvapank — Eesti Rahvapank	"	35 695.85
12. Isikud ja asutised — Sundry debtors	"	84 025.91
13. Enne tähtaega tasutud kupongid — Coupons paid in advance	"	5 773.19
14. Muud aktiivid — Other assets	"	14 461.30

Kr. 89 084 740.51

1. Panga kapitalid — Funds of the Bank	Kr.	3 454 845.90
2. Asunduskapital — New Settlers Fund	"	67 548 420.02
3. Asunduskapitali tagavarakapital — Reserve of the New Settlers Fund	"	500 000.—
4. Maaparanduslaenu fond — Land Improvement Fund	"	1 684 042.03
5. Inventarilaenu fond — Farming Implements Fund	"	35 695.85
6. Panga pantkirjad liikvel — Bank's bonds in circulation	"	7 877 850.—
7. Asunduskapitali võlakirjad liikvel — Debentures of New Settlers Fund in circulation	"	6 664 051.25
8. Panga loositud pantkirjad — Bank's bonds drawn for redemption	"	10 200.—
9. Esitamata kupongid — Coupons due	"	35 211.75
10. Tähtajaliste maksude ettemaksud — Instalments paid in advance	"	443 923.61
11. Põlluministeerium — Ministry of Agriculture	"	257 939.96
12. Isikud ja asutised — Sundry creditors	"	262 831.22
13. Saadud intressid — Interest received	"	75 720.43
14. 1935. a. puhaskasu — Net Profit for 1935	"	168 605.17
15. Muud passivid — Other liabilities	"	65 393.32

Kr. 89 084 740.51

1935. a. kasude ja kahjude arve.

Profit and Loss Account for 1935.

KULUD. — EXPENSES.

TULUD — INCOME

Arikulud — General expenses	Kr.	505 939.54
Vallasvara kustutus — Depreciation on movable property	"	9 531.24
Mahakirjutused — Bad debts	"	450.27
	Kr.	515 921.05
Puhaskasu — Net profit for 1935	"	168 605.17

Kr. 684 526.22

Protsendid väärtipaberitelt — Dividends on securities	Kr.	44 721.82
Protsendid hoiusummadelt — Interests on deposits	"	345.26
Protsendid pantkirjalaeuude valitsemisest — Interests on bonds administered by the Bank	"	43 925.09
Protsendid põllumajanduse võlgade ümberlaenuustamislaenuude valitsemisest — Interests on agricultural conversion loans administered by the Bank	"	86 406.65
Protsendid liitmata laenuude valitsemisest — Interests on new loans administered by the Bank	"	26 845.54
Protsendid liitmata ostuvõlgade valitsemisest — Interests on new settlers' debts administered by the Bank	"	45 057.09
Protsendid liidetud laenuude ja maade ostuvõlgade valitsemisest — Interests on old loans and settlers' debts administ. by the Bank	"	392 627.07
Tulud teistest maareformiga seotud operatsioonidest — Income from other operations in connection with the Land Reform	"	19 573.29
Kursivahe väärtipaberitelt — Exchange differences on securities	"	9 850.—
Viiivitusaraha — Interests on sums paid with delay	"	40 913.—
Muud tulud — Other income	"	24 261.41

Kr. 684 526.22

VÄLISMINISTERIUMI VÄLISKAUBANDUSE OSAKONNA TEATED

BELGIA.

Belgia tööstus 1935. a. — *Belgian Industry in 1935.*

Van Zeeland'i valitsuse 1935. a. majandusreformid olid Belgia majandusele elustavad. Lootused, mis seati frangi langetamisele, ei täitunud aga ühesuguselt. Elavnemise järele devalvatsiooni tõukest tuli aasta lõpuks mitmes tööstusharus taas teatud tagasimineku, eriti nende harudele, kes sõltuvad välisurgudest nii toorainete kui ka ekspordi poolest. Kuivõrd frangi langetamine oli ainsaks abinõuks belgia majandusele elustamiseks, seda 1935. a. ülevaade ei anna täpselt.

Kivisöekaevandused, mis kannatasid 1934. a. jooksul raskesti kriisi all, suutsid end korraldada 1935. a. jooksul. Põõre paremuksel algas sügisel, mil kivisöehinnad muutusid kindlaks, et tõusta aasta lõpuni. Tööstussöehinnad tõusid keskmiselt 10 prots., kuid mõned erisordid kallinesid isegi 45% võrra. Majapidamissöe hind kerkis 7—11% ni. Frangi väärtuse langemise tõttu avanes neil võimalus võistelda teiste riikidega. Sütt hakati viima välja Itaaliasse, P.-Ameerikasse, Kanadasse, P.-Aafrikasse ja Kongosse. Kuna valitsus toetas ühtlasi söeeksporti, makstes iga väljaveetud söetonniga eest preemiat (10 fr. tööstus-, ja 15 fr. majapidamissöe eest), muutus belgia süsi võistlusvõimeliseks ka seal, kus senini valitses turgu saksa süsi, näit., Portugalis, Argentiinas ja mujal.

Võrreldes eelmise aastaga tõusis belgia söetoodang 26,4 milj. tn-lt 26,5 milj. tn-le, kusjuures laod vähenesid 3,6 milj. tn-lt 2 558 tn-le. Ühtlasi oli 1935. a. esimeseks, kus Belgia söeeksport ületas -impordi.

Erilises seisundis olid gaasivabrikud. Kivisöe madala hinna ja pikajaliste varustuslepingute tõttu tõusis gaasivabrikute tasuvus erakordseks.

Belgia rauatööstuse seisund kujunes 1935. a. paremaks kui eelmisel. Sellele aitas kaasa 1935. a. belgia, luukseburgi ja saksa rauatöösturite poolt loodud Rahvusvaheline terasekartell, kelledega 1934. a. ühinesid austria, ungari ja tšehhoslovakkia töösturid.

See kartellil õnnestus sõlmida Inglise kokkulepet rauasaaduste sisseveo kohta Inglise (jõustus lõplikult juulis, 1936). Teisalt peeti läbirääkimisi Poola rauatööstusega, jõudmata kokkuleppele. Lähemal ajal on loota läbirääkimiste alustamist NSVL-ga viimase astumiseks terasekartelli. Selle kartelli loomisega, mille selja taga on 80% Euroopa toodangust, on kõrvaldatud omavaheeline võistlus.

Belgia masina- ja lihtmetallehitustööstuses oli algav aasta raske, kuna puudusid tellimised sise- kui välismaalt. Eriti raskeks muutus võistlus välisurgudel. Devalvatsioon tõi siia muudatuse ja juba suve keskel võis masina- ja lihtmetallehitustööstus võistelda välisurgudel ning hankida endale tellimisi. Siia juurde tulid veel tellimised sisemaalt, mis oli tingitud nii üldisest majandusele elavnemisest kui ka valitsuse suurte tööde organiseerimise kava teostamise algusest.

Tsingi-, vase- ja tinatööstus võitsid suuresti frangi langetamisest. Eriti õnnelikuks momendiks kujunesid nende tööstusharude suured valmissaaduste ja toorainete tagavarad, mis niidid belgia devalveerimise tõttu tõusid hinnas. Soodsad hinnad välisurgudel mõjusid omalt poolt kaasa seisundi paranemisele. Nii oli, näiteks, tsingi tn hind Londonis esimesel veerandaastal keskm. 1 231 fr, kuid kolme viimase veerandi jooksul 2 132 fr.

Keemiatööstuse tegevus ei kujunenud 1935. a. nii soodsaks, nagu mitmel teisel alal. Devalvatsiooni nõrk mõjus tuleb siin kirjutada nii toor- kui valmisainete tagavarade puudusele.

Ehitustööstuse elavnemine oli 1935. a. osaliselt ühenduses devalvatsiooniga. Kartuselt belgia väärtuse edasise langemise tõttu ruttasid paljud paigutama omi hoiuseid kinnisvaradesse. Üle riigi nõutati 30 365 luba ümber- ja uuteks ehitisteks 23 493 vastu 1934. a. Siiski tuleb märkida, et suurte ehitusettevõtete tegevus, kellede peasihiks oli

ehitada odavaid elamuid, on kasvanud alates 1926. a., ja et nende tegevuse tõus (56 285 korterit 55 340 vastu) näib jätkuna semisele tegevusele, mis tundub olevat kooskõlas iga belglase sooviga soetada omale elumaja.

Klaasitööstusel, mis töötab peamiselt ekspordit jaoks, tuli 1935. a. võidelda raskusiga nii välisturgudel, peamiselt Tšehhoslovakkia ja Saksa võistluse tõttu, kui ka siseturul seismapandud vabrikute töölehamise tõttu.

Belgia klaasitööstuse kõik harud töötasid 1935. a. intensiivsemalt kui eelmisel aastal. Eriti suurenes nõudmine aknaklaasi järele. Tuleb nimetada, et aknaklaasitööstus ekspordib 90 prots. oma toodangust. Viimase ajal aga vähenevad aknaklaasi importmaad. Kaotsi on läinud P.-Ameerika turg, kuid selle asemel on avanenud uusi turge Kanadas, Hiinas, Argentiinas ja Brasiilias jne. Aknaklaasi eksporditi nt:

	1935	1934
Inglisse	33 416	34 927
Hollandisse	20 502	11 215
Kanadasse	11 842	8 268
Hiina	4 612	3 188
Argentiinasse	9 008	6 403
Brasiiliasse	5 616	4 674
Teisisse maisse	49 645	38 259
Kokku	134 645	106 994

Muide tahvelklaasitööstuses jagati 1930. a. 150,7%, dividendi.

Belgia klaasitööstuses väärib tähelepanu asjaolu, et see tööstus mehhaniseerub järjest uute töömeetodite tõttu, kasustades osaliselt libbey-owens'i või fourcault'i meetodeid. Kuna need on patentitud, siis, loobudes hinna kalliduse tõttu neid omandamast, olid mõned vabrikud sunnitud alistuma võistlusele ja jäid seisma. Viimaste aastate jooksul on aga mitmed seismajäänud vabrikud mehhaniseerinud oma seadiseid ja asunud taas tööle, mis asjaolu ennustab belgia klaasivabrikute omavahelist võistlust ja senise kahe rühma — Glaver'i ja Union des Verreries mécaniques'i quasimonopoli — lõppu. Valitsus ongi juba astunud samme, et vältida mõttetut võistlust, kutsudes üles klaasivabrikante sõlmima kokkulepet toodangu kohta. Senini ei ole need läbirääkimised andnud tagajärgi.

Klaasnõudetööstuses (gobeletterie) saavutati 1935. a. kokkulepe ja 23 iseseisvat ettevõtet ühines koostöök. Selle kokkuleppe kaitsmiseks allutas valitsus sarnaste uute vabrikute asutamist erifoale.

Ka teisis klaasitööstusharudes saavutati kokkuleppeid vabrikantide vahel, — nii puudelitööstuses ja pressitud klaasi tööstuses.

Tekstiiltööstuses olid töötingimused erisugused puuvillase, villase ja linase riide tootjale. Nii olid, näiteks, toormaterjalihinnad aasta jooksul soodsad puuvillase ja osalt ka villase riide vabrikutele ning täiesti ebasoodsad linatööstusettevõtetele. Viimane, viidud segadusse toorlina erakordselt tõusust ja kartes hinna langemist, ei julgenud end küllaldaselt varustada toorainega. Alatiselt tõusev toorlinahind tegi aga linatöötlevale tööstusele võimatuks võistelda puuvillatöötleva tööstusega.

See võistlus leidis valitsuses tähelepanu kes nimetas komisjoni linaküsimuse harutamiseks kogu ulatuses.

Üldkokkuvõttes tuleb aga tunnistada, et aasta oli eelmisest elavam ja toodang suurem; mida osutavad ka tekstiiltööstussaaduste import-eksport andmed:

	1935	1934	1935	1934
	(1000 tn-es)		(milj. fr-es)	
Sissevedu	33,9	37,0	750	723
Väljavedu	186	119	1 769	1 547

Nahatööstus, mis võistles viimaseil a. raskesti kriisiga, elas 1935. a. üle erakordset tegevuse elavnemist, mis aga rauges aasta lõpuks. Nahatööstuse elavnemine on ühenduses devalvatsiooni püühhoosiga. Kartes valmismahahindade tõusu, püüdsid saapavabrikandid end varustada tarvilise toorainekogusega kogu aasta jaoks. See asjaolu võimaldas nahaparkimisvabrikutele saada lahti suurist tagavarust, säilitades sealjuures normaalse töötamise. Saapavabrikuis tõusis aasta keskel töökoormis erakordselt elava nõudmise tõttu. Nii töötati Verviers rajoonis, kus on ligi 20 vabrikut ja kus valmistatakse tavalisi jalanõusid, mõnes vabrikus täie koormisega. Sama nähtus ilmnas teisis jalanõuvalmistusrajoonis, kus toodetakse lüksus- ja spetsiaaljalanõusid. Aasta lõpuks

langes aga vabrikute töökoormis tellimiste vähenemise ja toormaterjalihindade languse tõttu maailmaturul. Üldiselt 1935. a. oli nahatööstusele soodus, olgugi et ta ei suutnud anda suuresti ekspordile töötavale tööstusele endist hiilgust välisurgude suletuksjäamise tõttu. Nahaparkimisvabrikud töötasid puudu- jääkidega, olgugi väiksematega kui eelmisel aastal. Õnnelik oli aga aasta karusnaha-, eriti jänesenahatööstusele, millised hindade paranemise tõttu suutsid suurendada eks- porti.

Paberitööstusele, mis kannatas suuresti välismaise võistluse all, võimaldas devalvatsioon astuda võistlusse välismaise kaubaga siseturul. Sellest tingituna oli 1935. a. märgata tegevuse elavnemist sel tööstusalal. Sellele tööstusele tarvisminevaid tooraineid toodi 1935. a. sisse enam kui aasta varem. Vaatamata toorainete hindade tõu- sule ei kerkinud paberihinnad sisemaal üle 8%. Välisurgudel oli aga paberitööstus sea- tud delikaatse probleemi ette. Kartes sur- veabinõude tarvitusele võtmist, püüti hoidu- da ekspordi suurendamisest. Osutati enam tähelepanu siseturule. Suve keskel loodi ing- lastega kartell luksuspaberi turustamise suh- tes.

Jätunud kõrvale devalvatsiooni mõju kü- simust belgia tööstusele, tuleb tunnistada, et

võrreldes eelmise aastaga oli 1935. elavam ja tasuvam peagu kõigis tööstusharudes. Töö- puudus vähenes, kuid mitte sel määral, nagu seda loodeti. Võisteldes välisurgudel püüab belgia tööstus omandada kõiki võimalikke tehnilisi uuendusi, mis lubaksid vähendada toodete omahinda.

Belgia üksikute tööstusharude majandus- likku seisundit ja tööstusse paigutatud ka- pitalide tasuvust iseloomustavad järgmised arvud:

Ettevõtte arv	Miljonites frankides					Maksati puhaskasu p. - kapitalilt %	Ettevõtte keskmine tasuvus %
	Põhi- kapital	Oblig. võlg	Puhas- kasu	Kahjud			
Metallitööstus.							
1934	457	3 344	1 806	138	131	2,1	0,2
1935	455	2 892	1 868	152	177	3,8	0,9
Keemiatööstus.							
1934	217	2 475	379	116	40	2,3	3,1
1935	209	1 798	249	108	25	2,8	4,6
Ehitustööstus.							
1934	186	555	21	62	11	7,1	9,0
1935	189	539	21	48	20	7,3	5,1
Akna-, kristall- ja spetsiaalklaasitööstus.							
1934	73	985	3,2	27,1	14,7	2,2	1,3
1935	64	922	2,9	33,2	12,2	2,9	2,3
Tahvelklaasitööstus.							
1934	11	180,7	127,1	49,3	4,1	23,1	25,0
1935	8	90,7	121,1	57,9	12,2	56,9	50,4
Paberitööstus.							
1934	41	446	26,1	16,1	6,8	2,7	2,1
1935	38	418	45,2	14,9	21,4	3,0	1,5

POOLA. Poola põllumajanduspoliitika sihtjooni.—*Aims of Polish Agricultural Policy.*

Viimaseil nädalail pidasid Poola valitsuse vastavad komisjonid rea koosolekuid poola põllumajanduspoliitika sihtjoonte kindlak- määramiseks. Põllumajandusringkonnad pool-

davad senise poliitika jätkamist, mille koha- selt tuleb panna järjest enam rõhku karja- majanduse edendamisele ning vähendada riik- likku toetust teraviljakasvatusele.