

MAJANDUSTEATED

Weekly Bulletin of the Institute of Economic Research

KONJUNKTUURINSTITUUDI VALJAANNE

ILMUB KORD NÄDALAS

TOIMETUS JA TALITUS

TALLINN, Toomkooli 13, tel. 468-24

Tellimishind aastas Kr. 5.—

ühes kuukirjaga „Konjunktur“ Kr. 12.—

Üksik number 15 senti



KONJUNKTUURINSTITUUDI DIREKTOR

JA VASTUTAV TOIMETAJA

A. PULLERITS

TOIMETAJA A. TOOMS

Majandussektsooni juhataja J. Janusson

Sektsooni nõukogu esimees A. Meerits

Põllumajandussektsooni juhataja J. Kurkus

Sektsooni nõukogu esimees Prof. P. Köpp

Riigimajanduse osa toimetaja A. Keller

Nr. 10

Tallinn, 12. märtsil 1935

Nr. 10

SISU:

	Lhk.
PÕLLUMAJANDUS.	
Vasikalihha turustamisest. H. Hansson	178
Tänavusi teravilja, herne ja sõdajuurvilja seemnete hindu	181
TÖÖSTUS JA KAUBANDUS.	
Väliskaubandus Britiga	182
Mootorsõidukite liiklemine üle piiri	185
Lühisuundised	186
HINNAD.	
Valuutahinnad	187
PÕLLUMAJANDUSSAADUSTE TURUD.	
Põllumajanduslik väljaveedu	188
Võiturg	187
Peekoniturg	188
Tapaloomade- ja lihaturg	189
Kanamunaturg	189
Teraviljaturg	190
Linaturg	190
Kartuliturg	191
Aedviljaturg	191
VALISMAA MAJANDUSTEATMEID.	
Saksa lühikrediitide seisukord	191
INFORMATSIOONI OSA.	
Eesti Panga nädalaaruanne	192
VALISMINISTEERIUMI VALISKAUBANDUSE OSAKONNA TEATED.	
Saksa kaubandus Balti riikidega	193
Piimatootuste tööstuskulud Taanis	194
Soome metsaväljaveo võimalustest	194
Läti kubanduslike suhete arendamine Norraga	195
Prantsuse sisseveokontingent soolatud lihale Leedust	195
Poola-Inglise kaubandusleping	195
Või väljaveedu Poolast Inglisele	196
Tollialandus buntele Poolas	196

CONTENTS:

	Page
AGRICULTURE.	
Marketing of Veal	178
Prices of Peas, Grain and Roots	181
INDUSTRY AND TRADE.	
Foreign Trade with Great Britain	182
Motorvehicles Crossed Estonian Border	185
Sundry Information	186
PRICES.	
Exchange Rates	187
AGRICULTURAL MARKETS.	
Exports of Agricultural Products	188
Butter Market	187
Bacon Market	188
Cattle and Meat Market	189
Egg Market	189
Grain Market	190
Flax Market	190
Potato Market	191
Vegetable Market	191
FOREIGN COUNTRIES.	
German Standstill Credits	191
INFORMATION PART.	
Eesti Pank (Bank of Estonia) — Weekly Return	192
FOREIGN TRADE DEPARTMENT INFORMATION.	
German Foreign Trade with Baltic Countries	193
Production Costs in Danish Dairies	194
Finnish Prospects for Timber Exports	194
Developing Latvian Comm. Relations with Norway	195
French Import Quota for Lithuanian Salted Meat	195
Anglo-Polish Trade Agreement	195
Polish Butter Exports to Great Britain	196
Tariff Reductions on Apples in Poland	196

PÖLLUMAJANDUS

VASIKALIHA TURUSTAMISEST. — MARKETING OF VEAL.

H. Hansson.

Vimastel aastatel vasikate koguarv on püsinud ümmarguselt 400 tuhande piirides. Möödunud aastal oli vasikaid 393 100. Ka on aastate jooksul kujunenud peagu kindel tapavasikate protsent kogu vasikate arvust. See arv kõigub keskmiselt 70% ümber.

Tapavasikate arv, mis linnades kui ka maal taludes tarvitatakse lihana, oli Statistika keskbüroo andmeil möödunud aastal 275 400. Neist turustati linnadesse 121 748 või 44,2% ja taludesse omatarvituseks jäi 153 920 vasikat või 55,8%.

Turustamisviisid. Methods of Marketing:

Turustatakse vasikaid kahel viisil — kas elusana ehk tapetult. Põhja-Eestis

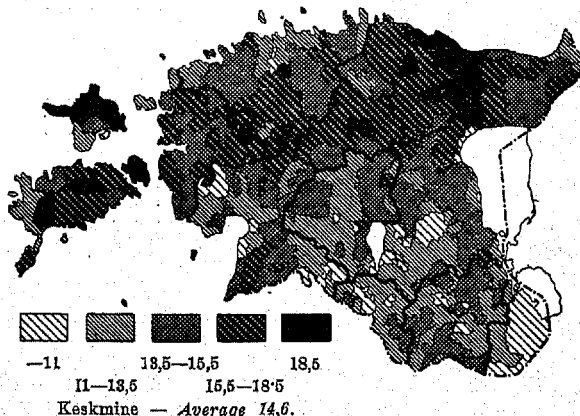
turustatakse enamik tapetuna, L.-Eestis elusana. Kumb neist õigem? On kaunis kindel, et suurlinnade varustamine täiesti elusvasikatega on raske, kulukas ja turustajale seetõttu kahjulik. Raudteevedu elusvasikail läheb hulga kallimaks kui tapetuil ja teiseks vasikas kaotab pikaajalisel veol palju omast kaalust ning lihaväärtusest. Öeldakse „vasikas karjub end punaseks“. See tähendab, et häiritud ja söötmata oleku tõttu tekib vasika kehasse väike palavik, ning sellest olenevalt ei valgu tapmisel täiesti veri välja, eriti rasvast, liha värvilt ei ole enam valge vaid punakas ja sarnasest lihast ei maksta kõrgemat hinda. Erilistel juhtudel, nagu ekspordi ja väga kõrgete hindade puhul on õigem siiski turustada elusana, sest ekspordiks tapmisel on seatud kindlad nõuded tapmisel, mida möödapeasmatult tuleb täita. L.-Eestis sünnib turustamine elusalt ja enamikus müüakse tüki viisi. See on üldiselt kahjulik, sest talupidaja ei tunne enamikus oma vasika väärtust ja asjatundmatuse tõttu saab kahju. Näitena, L.-Eesti turgudel maksuvad vasikad praegu 4—7 kr. Vasika kaal lihana on ümmarguselt 30 kg. Lihast ühes nahaga, mille hind üksikult 2,5—4 kr., kg alusel müües saab vähemalt 35—40 snt., seega vasikas maksuks 10—12 kr. Tükiviisi müües võib seega nädalast vasikast saada kahju

vähemalt 4—5 kr. Tapakaaluks vasikail on keskmiselt 70% eluskaalust. Et tapakaalu saada, tuleb korrutada eluskaal 0,70-ga. Saame ümmarguselt liha koguse. Lihahinnad on meil ajakirjade ja -lehtede tõttu kättesaadavad. Lihakaalu korrutame hinnaga ja siis võiks ka tüki viisi elusana müües saada enam-vähem õiglast hinda.

Turud. Markets.

Vasikaliha kaaluvamaks turuks on Tallinn ühes Nõmmega, kus möödunud aastal turustamist leidis 54 236 vasikat või 44,7% kogu turustatavatest vasikatest. Vasikate arvu, mis Tallinnas turustatakse, tuleks lugeda tuhat ehk kaks suuremaks, sest suurel pakkumise hooajal, s. o. märtsis ja aprillis, tuuakse sageli kaunis suurel arvul teiste linnade tapamajades järelevaadatud vasikaliha müügile, mis Tallinnas enam järelevaatuse alla ei kuulu ja seega ka üles ei märgita. Ümmarguselt võiks Tallinna turu mahutavuseks lugeda 55 tuhat vasikat või kogusest 45%. Mahutavuselt on järgmine Tartu turg, kus möödunud aastal turustati 22 388 vasikat või 18,3%. Järgneb Narva 7 429 vasika 6,1%, Viljandi 6 974 vasika 5,7% ja Pärnu 5 243 vasika 4,5% suurus. Koguses meie viie suurema linna turumahutavus vasikalihale on ümmarguselt 80 protsenti.

Vasikaid 100 veise kohta —
Number of Calves per 100 Heads of Stock.



Teiste linnade turud on väga vähese vasikaliha mahutavusevõimega ja nad ei oma kuigi suurt tähtsust ka üldisele vasikaliha hindade tasemele.

Välistungudele viimastel aastatel vasikaliha pole saadetud, sest sel ajal kui hooaeg, turustatakse enamik vasikaid väga kergetena. Ekspordikõbulikeks osutuvad aga ainult suuremad üle 35 liha kg rasked vasikad. Aasta teisel poolel, mil turustatakse rohkesti suuremaid vasikaid, on aga siseturu kõrgete hindade tõttu eksport raskendatud.

Turustamise ja tarvitamise hooaegsus.
Seasonal Tendencies of Marketing and Consumption.

Söötmisest olenevalt on kujunenud nähtus, et enamik lehma poegib veebruarist juunini. Turustatavate vasikate arvu võttes aluseks näeme, et aasta esimesel poolel leiab turustamist 76,4% koguarvust ja aasta teiseks pooleks jääb ainult ¼. See nähtus on eba-loomulik ja talumajapidamised saavad selle tõttu aastas kogusummas suuri kahjusid, et ei võimalda müüa vasikaid hindade kõrgeperioodil, s. o. aasta teisel poolel. On loota, et võihinna kindlustamine talvekuudel kõr-

gemale tasemele õhutab talupidajaid lehmade paaritusi korraldama nii, et poegimised langevad juba sügiskuudele. Sellega läheneks vasikaliha turul vähesel määral hooaegsus iseenesest.

Huvitaval viisil on kujunenud, et pakumise hooajal ka tarvitamine mõnesugustel asjaoludel tunduvalt suureneb. Näiteks tarvitab Narva linn märtsis üle 80% kogu aasta tarvitusest. Ka Tallinnas on samal ajal tarvitamine kaunis rohke. Teistes linnades see nii teravalt ei ilmne. Toodud nähtus seletub toitmiskombega eriti venelaste juures, kes lihavõtte pühil eriti rohkesti tarvitavad vasikaliha.

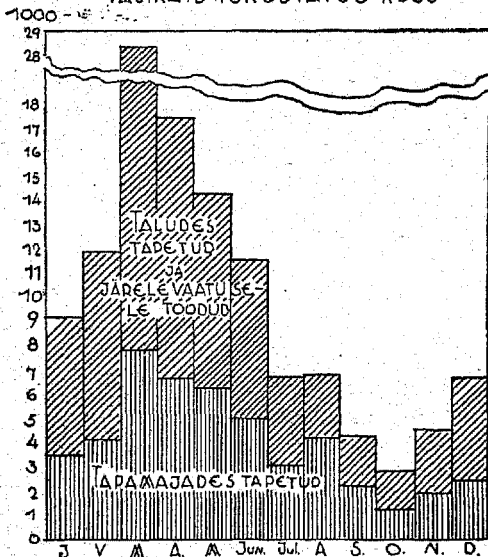
Vasikate kaalud.
Weight of Calves.

Põllutöökoja alalisel loomaturul kaaluti ja hinnati möödunud aastal üle 10 tuhande tapetud vasika. Enamikus kuulusid need vasikad Harjumaa piiridesse, kust nad talupidajate poolt toodi tapetult hobustega kohale. Teatavasti Harjumaal kasvatatakse rohkesti friisi tõugu lehma, kelle vasikad on juba sündides üldiselt raskemad, kui punasel ja maakarjal. Teiseks, Tallinna ümbruse talupidajatel, eriti kaugemates rajoonides väiketaludes, kus meiereisid lähedal ei ole ja kus vanal viisil veel peetakse talu, on viisiks vasikaid 3—5 nädalat joota ja siis turustada. Selle tulemuseks on nähtus, et võrreldes teiste maadega on Harjumaa vasikate keskmine kaal mõne kg võrra kõrgem.

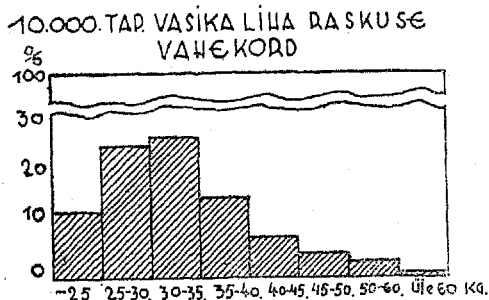
Möötmistele tulemustest nähtub, et meil turustatakse — 25 kg vasikaid 13,1%, 25 kuni 30 kg — 26,3%, 30—35 kg — 27,4%, 35—40 kg — 15,7%, 40—45 kg — 8%, 45 kuni 50 kg — 4,6%, 50—60 kg 3,7% ja üle 60 kg — 1,2%.

Selgema ülevaate saamiseks võime lugeda kergekaalulisteks vasikateks kuni 35 kg, keskmise kaalulisteks 35—45 kg ja raskeskaalulisteks üle 45 kg raskuseid. Niiviisi näeme, et kergeid on ümmarguselt 67%, keskmisi 23,5% ja raskemaid 9,5%. Ülemaaliselt arvestades tuleks aga kergeid lu-

VASIKAID TURUSTATUD KUUS:



	Jaan.	Veebr.	Märts.	Apr.	Mai.	Juuni.	Juuli.	Aug.	Sept.	Okt.	Nov.	Dets.
Tapam. tap.	3 561	4 205	7 987	6 708	6 382	5 014	3 159	4 251	3 130	1 188	1 884	2 507
Järelev. tood.	5 706	7 868	20 849	10 744	8 105	6 597	3 687	2 587	1 138	1 687	2 602	4 254
Kokku	9 267	11 573	28 986	17 452	14 487	11 611	6 846	6 838	4 268	2 875	4 486	6 761



geda kuni 75%, keskmisi 20—22% ja raskeid ümmarguselt 5—7%.

Põhjendatav on kergemakaaluliste protsendi suurenemine sellega, et neist rajoonest, kus piimakarjapidamine intensiivne, turustatakse vasikad väga noorelt 2—6-päevaselt. Selle ajaga ei tõuse vasika tapakaal kunagi üle 35 kg. Teiseks, Saaremaalt turule toodud vasikatest oli 90% kuni 35 kg rasked ja ainult 10% üle selle kaalu.

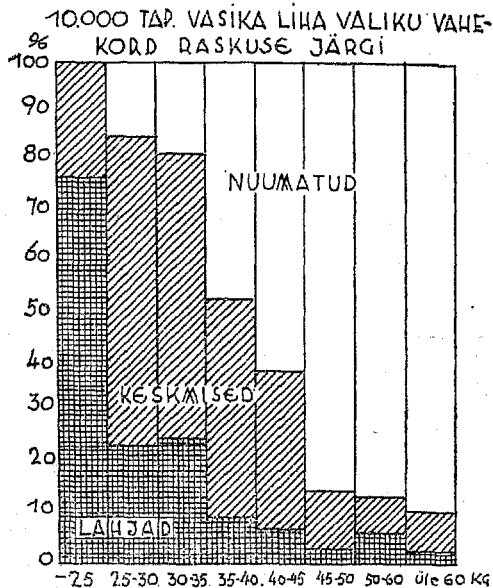
Liha headus või valik.
Quality of Meat.

Lihaheadusest oleneb hind. Nuumvasikaliha on sage li lahjavasika lihast poole kallim. Alalisel loomaturul vasikaliha hindamisel arvestatakse kolme valikuga: nuumatud, keskmised ja lahjad. Valikud omakorda jagunevad I. ja II. sortideks. Ülevaate lihtsustamiseks arvestame ainult valikutega. Nuumvasikate või esimese valiku all mõeldakse suurte 35- ja üle selle kaaluliste täidlaste vasikate liha, mis on värvilt valge, rohke neeruravaga. Neerurav peab olema piimvalge. Teisel valikul võib liha olla vähem, punasem ja neerudes ka vähem rasva. Kolmas valik, enamikus lahjad vasikad, ei oma neerudes üldse rasva ja ka liha on alaväärtuslik.

10 000 kaalutud vasikatest oli %:

	-2.5 kg	2.5-30 kg	30-35 kg	35-40 kg	40-45 kg	45-50 kg	50-60 kg	üle 60 kg
Nuumatud	0,1	15,8	19,8	47,2	61,9	86,4	87,3	90,1
Keskmised	23,7	61,2	56,1	44,1	31,5	10,8	7	6,6
Lahjad	76,2	23	24,1	8,7	6,6	2,8	5,7	3,8

Toodud andmeist nähtub, et kui vasikas on kerge ilma jootmata või joodetud lühikest aega, nende vasikate liha väärtus on



nõrk. Tugev muutus sünnib 30 kg ja üle selle liha kaaluga vasikate headusega. Lihaväärtus headuselt tõuseb järjest. Liharaskusega 30 kg vasikad on suurte rammusate lehmade vasikad nädal ehk kaks vanad. Tõuseb lihakaal 40 kg piiridesse ja üle selle, siis selles kaalus esinevad enamikus hästi joodetud kõrge lihaväärtusega nuumatud või rammusad vasikad. Raskust liha headusega sidudes saame üle riigi turustatud vasikate kohta järgmised tulemused:

Kergekaalulistest vasikatest oli rammusaid 11,9% — 10 141 vasikat, keskmisi 47% — 40 055 vasikat ja lahju 41,1% — 35 027 vasikat. Keskmise kaaluga oli rammusaid 54,5% — 13 270 v., keskmise lihaga 37,8% — 9 204 v. ja lahjasid 7,7% — 1 875 vasikat. Raskekaalulistest oli nuumatuid 88% — 10 714 v., keskmisi 8,1% — 986 v. ja lahjasid 3,9% — 474 vasikat.

Tallinna, kui kaaluyama lihaturu kohta näeme, et siin turustatakse aastas ümmarguselt 15 tuhat rammusast, 23 tuhat keskmist ja 17 tuhat lahja vasikat. Kokku 17 150 kv või isiku kohta ümmarguselt 12 kg. Teiste turgude kohta ei ole need vahekorrad kohased, sest seal turustatakse suuremal arvul väiksemaid vasikaid, mille

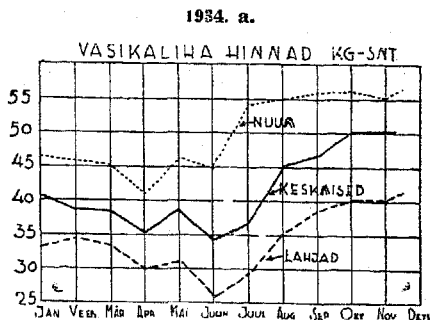
tõttu langeb ka parema lihaväärtusega turustatud vasikate arv. On mõeldav, et protsendiline vahakord ühe ehk teise vasika vahel on ka Tallinna kohta mitmesugune ühel ehk teisel aastal. Vastavad hindamised, kaalumised ja vaatlused võivad edasi alalisel loomaturul ja loodetavasti võimaldub mitme aasta keskmisest saada kindlamaid ja õiglasemaid resultate.

Hinnad. Pakkumise rohkusest olenevad hinnad. On pakkumine rohke, langevad hinnad ja vastupidi. Erandiks on juhud, kui on olemas ekspordivõimalus, sest siis võivad ka rohke pakkumise puhul hinnad püsida võrdlemisi kõrged. Meil on senini vasikalihaga väga vähe eksporditud ja vist ei avane võimalust selleks ka lähemal aastal suuremal määral turgude puudusel viia läbi, sest ajal, mil meil vasikaid rohkesti ja ilmad turustamiseks soodsat, turustatakse üldiselt lihaväärtuselt nõrku ja kergekaalulisi vasikaid, mida välisostjatele ei saa saata.

Pakkumise hooajal, s. o. aasta esimesel poolel mil hinnad madalad, turustatakse meil vasikaid 75—80% ja aasta teiseks pooleks, mil hinnad kõrged, jääb turustamiseks ainult 20—25% kogu vasikatest.

Möödunud aasta oli hea seemnevilja aasta. Taimikasvu hooajal oli küllalt sademeid, mis võimaldas head kasvu kõigil viljadel. Ainult Saaremaal ning osalt ka Lääne- ja Harjumaal oli sademeid vähem, mis andis taimikasvule tunda eriti madalamatel muldadel. Neis kohtades olid seemnesaagid väiksemad. Üldiselt tuleb möödunud aastat lugeda ikkagi heaks aastaks, eriti aga heaks seemnevilja-aastaks. Seda sellepärast, et sügis oli haruldaselt kuiv ja soe. See võimaldas kõiki vilju koristada ja põllul lasta järelevalmida ilma, et vähmad oleksid neid rikkunud. Ka peks sündis otse põllult ja kuivatamist ei olnud sageli vajagi.

Teraviljahinnad on kõigil liikidel tänava langenud. Kuna seemnevilja kasvas hea igal-



Möödunud aastal alalisel loomaturul olevate hindadega arvestades maksus aasta esimesel poolel nuumvasika liha 39,8—45,3 snt., keskmine 31,6—37,5 snt. ja lahjad 27,8 kuni 31,7 snt. kg. Aasta teisel poolel aga maksus nuumvasikate liha 47,6—55,3 snt., keskmised 38,6—46,5 snt. ja lahjad 33,1 kuni 34,9 snt. kg. Teisel poolaastal maksus vasikalihaga nuumatuul rohkem 7,8—10 snt., keskmistel 7—9 snt. ja lahjadel 3,2—5,3 snt. kg. Kui võrrelda nuumvasikate ja lahjade vasikate hindu nii esimesel kui teisel poolaastal, siis näeme, et rammusate vasikate lihast makstakse 17—23 snt kg rohkem, mis on peagu poole võrra kõrgem ja millele tuleks vasikate turustamisel kaaluvalt arvestada.

TÄNAVUSI TERAVILJA, HERNE JA SÖDAJUURVILJA SEEMNETE HINDU.

SEED PRICES OF PEAS, GRAIN AND ROOTS.

Möödunud aasta oli hea seemnevilja aasta. Taimikasvu hooajal oli küllalt sademeid, mis võimaldas head kasvu kõigil viljadel. Ainult Saaremaal ning osalt ka Lääne- ja Harjumaal oli sademeid vähem, mis andis taimikasvule tunda eriti madalamatel muldadel. Neis kohtades olid seemnesaagid väiksemad. Üldiselt tuleb möödunud aastat lugeda ikkagi heaks aastaks, eriti aga heaks seemnevilja-aastaks. Seda sellepärast, et sügis oli haruldaselt kuiv ja soe. See võimaldas kõiki vilju koristada ja põllul lasta järelevalmida ilma, et vähmad oleksid neid rikkunud. Ka peks sündis otse põllult ja kuivatamist ei olnud sageli vajagi.

Teraviljahinnad on kõigil liikidel tänava langenud. Kuna seemnevilja kasvas hea igal-

pool, ja paremad teravilja sordid juba kaunis rohkesti levinud, siis suuremat elavust teraviljaseemnete turul pole näha ette. Ainult sel juhul võib tekkida tarve sordi uuendamiseks, kui sort on läinud segi või kannatab hädaohtlikul määral taimehaiguste all.

Alljärnevad hinnad käivad seemnevilja näitusel müüdavate sortide kohta, franko näituse vagun. Kodust tellides ja suuremal viisil ostes on hinnad kuni 10% madalamad.

Suinisu püsis 1933. aastani kõrges hinnas. Tänavu aga on suinisu sortide seemnel hind langenud. Hinna languse põhjuseks on nisu tagavarade suurenemine. Suinisu pindala suurenes iga aastaga ja kasvas lühikese aja jooksul ligi kolme kordseks. Ju-

ba 1934. a. kuuldus hoiatavaid häälli, et nisu pindala enam ei suurendataks. Suinisu pindala väheneski 1934. aastal ümmarguselt 2000 ha. Et aga hea saagi tõttu tagavarad siiski suurenesid ja talinisu oli küllitud senisest rohkem ligi 4 000 ha, siis langes suinisu hind ja loomulikult viis alla ka seemnenisu hinnad. Tänavu maksuvad seemnevilja näitusel suinisu sordid 20 snt kg.

Teraviljasordid.	Puhtuse/ida- nevuse %	Suurel arvul os- tes ja seemne- kasvatata juu- rest kodust tel- lides	Hind snt. kg.	
			Suurevilja näitusel	
Suinisu Diamant	99/99	18	20	
Kitchener	98/97	18	20	
Oder Ratlefi 4-tah.	98/98	16	18	
Jõgeva 453	97/99	16	18	
Kuld	99/99	15	18	
Kaer Kehra saagirikas orig.	99/97	14	15	
Kehra varane orig.	99/98	14	15	
Võit	99/98	13	15	
Kuldvihm	99/96	13	15	
Eisenschmidt'i lipu	99/97	13	15	
Hernesordid.				
Concordia	99/98		30	
Express	96—99/98		25	
Soolo	99/99		22	

Oder kannatas mineval aastal senisest suuremal määral nõgipeade all. Kuna aga nõgipäid on hakatud tunnustamisel senisest valjemini harima, siis langesid näituselt välja paljud odrasordid. Maaotradest on näitusel müügil ainult Ratlefi 4-tah oder, suurtest otradest Kuld ja Jõgeva 453. Hinnaks on kõigil sortidel 18 snt kg, mis 10% madalam kui eelmisel aastal.

Kaerahind on tänavu söödavilja-turul õige madal, viimaste teadete järele 7—8 snt kg. Kaerasortide hinnad seemnevilja näitusel on kõigil 14—15 snt kg. Müügil on Kehra varane, Kehra saagirikas, Võit, Kuldvihm ja Eisenschmidt'i lipukaer.

Hernehind oli senistel aastatel ebaloomu-

likult kõrge, nii söögi- kui seemnehernel. Selle põhjuseks oli kõrge toll ja hernekasvatuse vähene levik meie taludes. Kõrged hinnad aga tõid kaasa hernekasvatuse suurenemise, mille tõttu hind langes tänavu 50—60%. Eriti rohkesti on levinud seemnevilja näituse kaudu Express hernes, mille tõttu selle sordi hind on tänavu ka kõige madalam — 25 snt kg. Concordia, kui vähem levinud sordi hinnaks on 30 snt. kg. Soolo hernes maksab 22 snt kg. Peluskit ja vikki tänavu näitusel pole, muide hind võib kujuneda kuni 20 snt kg.

Söödajuurvilja seemned on tänavu kõik kallimad kui mineval aastal. Kõige rohkem on tõusnud söödapeedi seemne hind, mis on tänavu 30—40% kallim kui eelmisel aastal. Kõige vähem on tõusnud söödanaeri seemne hind, ja nimelt Östersundomil 8%, Münchenil 15%, Fühni Bortfeldil 20%. Uudisena ilmub müügile tänavu esimest korda Jõgeva sordikasvanduses aretatud Eesti naeris, mille hinnaks Kr. 3,20 kg. Söödakaalika hind on tõusnud 20%, porgandil 17—18%.

Söödajuurvilja seemned.

	Puhtuse/ idanevuse %	Hind kr.	
		10 kg.	1 kg.
Söödapeet Eckendorfi kollane	99/96	26.—	2.80
Söödanaeris Östersundom	98/97	26.—	2.80
Eesti naeris Jõgeva	98/99	30.—	3.20
Söödakaal Bangholm	98/97	22.—	2.40

Kõiki mainitud söödajuurvilja sorte peale, söödaporgandi sortide, on müügil kodumaa seemnekasvandustes. Söödapeedi Eckendorfi kollase seemet kasvatatakse kodumaal juba nii palju, et sellest jätkub siseturu tarviduse rahuldamiseks. Söödapeedi seemet vajatakse meil ümmarguselt 20 000 kg. Tunnustatud Eckendorfi kollase peedisemne tagavara aga on kõigis seemnekasvandustes kokku 20 330 kg.

TOOSTUS JA KAUBANDUS

VÄLISKAUBANDUS BRITIGA 1930—34. a.
FOREIGN TRADE WITH GREAT BRITAIN, 1930—34.

Eesti väliskaubanduses esinevate riikide peres (arvult üle saja) on Briti osatähtsusest esikohal.

Kaubavahetus Britiga, hoolimata maailmajanduse kriisiaegsetest kõikumistest, on sirgjooneliselt suundunud tõusule. Üle tosina

aastaid Saksa käes püsinud esikoht kuulub teist aastat (1933. a. alates) Britile ja kuna Briti suhteline osatähtsus näib veelgi suurenevast sisseveo arvel, siis pole näha ette, et Saksa niipea võidaks tagasi endise seisukoha.

Briti osatähtsus meie väliskaubanduses (läbikäik väärtuse järgi) oli 1930. a. 20,3% (Saksal 29,2%), vastavad arvud 1933. a. 28,3% (21,8%) ja 1934. a. 29,8% (21,9%).

Eriti märkimisväärne on Briti osatähtsuse järjekindel tõus meie väljaveos. Vaatamata sellele, et Briti loovutas 21. IX 1931 a. laela kulalaaduselt ja sellele järgnes 1932. a. kevadel üleminek vahakaubandusest tolli- ja kontingentide süsteemile, kasvas Britti väljaveetud kaupade väärtuse osatähtsus 32,3%-lt 1930. a. 40,4%-le 1934. a. Turustasime oma kaupu Britis 1934. a. 27 894 tuh. kr. väärtuses eelmise aasta 16 891 tuh. kr. vastu, seega saime rahasa enam 11 003 tuh. kr. ehk 65,1%. Ühtlasi on kaubabilanss kogu aeg olnud meie kasuks aktiivne: 1934. a. 18 823 tuh. kr. eelmise aasta 9.854 tuh. kr. vastu.

Jälgides Britti väljaveetud kaupade koostist (väärtuse järgi) leiame, et viie aasta keskmine annab esikoha toit- ja maitseainetele 43,9%, kuna toor- ja poolvalmisained jäävad teisele kohale 42,3% ja valmissaadused kolmandale 13,8%. Vaatusele olevate aastate jooksul muutus kaupade koostis järgmiselt: 1931. a. alanud ja 1932. a. jätkunud toit- ja maitseainete rühma osatähtsuse suurenemine 40,2%-lt 1930. a. 52,7%-le 1932. a. kahanes järgmisel aastal 46,1%-le ja 1934. a. 35,8%-le. Tähen datud rühma osatähtsuse kõikumine aastate jooksul on tingitud osalt väljaveetud või hinna langusest, olenedes tähtsal määral Briti turu konjunktuurist ning teiselt poolt väljaveetud metsamaterjali osatähtsuse kõikumisest, mis mõjus vastavalt ka teiste rühmade osatähtsusele.

Võid müüsi me Britti 1930. a. 4 677 tn. 10 596 tuh. kr. väärtuses ning 1934. a. 6 381 tn 5 623 tuh. kr. väärtuses — seega 1934. a. 1 704 tn ehk 36,4% enam, kuid rahasa saime 4 973 tuh. kr. ehk 46,9% vähem. Peekoni sisseveo kontingentimise kehtimapanekuga Britis 1932. a. novembris, langes meie peekoni eksport koguselt tunduvalt. Vaatamata sellele, et 1934. a. kogus läks tagasi võrreldes 1932. aastaga 33,4%, tõusis väärtus soodsate

hindade tõttu 48,4% võrra. Munade eksport Britti kasvas viimasel aastal rekordarvuni. Üle poole kogu väljaveetud munadest läks Britti. 1930. a. võrreldes suurenes väljaveetud munade kogus kuuekümne ja väärtus kolmekümne kuue kordseks. Sarnane ebaharilik madalseis 1930. a. oli tingitud munade märkimisnõude kehtimapanekust Britis 1929. a. Šokolaadi ja kompvekkide väljaveetu kahanes koguselt 54,9% ja väärtuselt 68,5%.

Toor- ja poolvalmisainete rühma osatähtsus langes 41,5%-lt 1930. a. 34,5%-le 1931. a., kuid 1932. a. algas ilme tõus, milline kiituis 1934. a. 53,9%-ni.

Eesti väliskaubandus Britiga 1930—34.

Estonian Foreign Trade with Gr. Britain in 1930—34.

	1930	1931	1932	1933	1934
	1000 tn. — in 1000 tons.				
Väljaveedu — Exports . . .	295,1	162,8	114,8	155,9	193,2
Sissevedu — Imports . . .	60,5	62,0	51,6	46,1	92,0
Läbikäik — Turnover . . .	355,6	224,8	166,4	202,0	290,2
	mlj. kr. — Mill. kr.				
Väljaveedu — Exports . . .	27,9	16,9	15,6	26,0	31,1
Sissevedu — Imports . . .	9,1	7,0	5,1	4,7	8,5
Läbikäik — Turnover . . .	37,0	23,9	20,7	30,7	39,6
Väljaveedu ± — Exports ±	+18,8	+9,9	+10,5	+21,3	22,6

Briti osatähtsuse % Eesti väliskaubanduses (kr.)

Per cent of Relative Importance of Gr. Britain in Estonian Foreign Trade.

Väljaveedu — Exports . . .	40,4	37,1	36,7	36,6	32,3
Sissevedu — Imports . . .	16,4	13,0	13,8	7,7	8,6
Läbikäik — Turnover . . .	29,8	28,8	26,1	23,2	20,8
Sisseveo % väljaveost —					
% of Imports to Exports	32,5	41,7	32,4	18,1	27,2

Britti väljaveetud metsamaterjali suur osatähtsus toor- ja poolvalmisainete rühmas (1934. a. koguse järgi 90,4% ja väärtuse järgi 67,4%), kui ka üldväljaveos Britti (1934. a. koguse järgi 82,9% ja väärtuse järgi 36,4%) ning aastate jooksul ebastabiilse kogusega, on tähendatud rühma osatähtsuse kõikumise põhjustajaks.

Britti turustatud metsamaterjalist müüsi me kõige enam kuuse- ja männilaudu ja planke. Viimaste kogus tõusis 1934. a. võrreldes 1930. a. ga 100%, kuna rahasa saime langenud hindade tõttu ainult 53,7% enam. Kastilaudade väljaveedu kasvas nii koguselt kui väärtuselt ligi kuuekordseks; kuna prop-side müügist saime 32,6% võrra vähem. Tselluloosi eksport kasvas koguselt võrreldes 1930. a. 7,8%, kuna väärtus seevastu kahanes

32,2%. Lina ja -takkude väljavedu kahanes nii koguselt (11,6%) kui väärtuselt (14,0%).

Valmissaaduste rühma osatähtsus kahanes 18,3%-lt 1930. a. 10,3% 1934. a. ehk 42,6%. Suurema osa Britti väljaveetud rüh-

ma tähtsamaid aineid on läinud tagasi enam-vähem ühtlaselt ning väärtuselt enam kui koguselt. Nii kahanes (väärtuse järgi) 1934. aastal — 1930. aastaga võrreldes: vineer 43,3%, vineertoolipõhjad 54,4%, pakkimispa-

Tähtsamad sisseveoained Britist — Principal Import Commodities from Gr. Britain.

	1934	1933	1932	1931	1934	1933	1932	1931
	tonnides — (in Tons)				1000 kr. — (in 1000 kr.)			
Üldse — Total	60 466	61 963	51 578	46 103	9 071	7 037	5 071	4 710
Toit- ja maitseained, joogid — Food Products, Stimulants, Beverages sellest — thereof:	22 502	16 876	14 663	4 818	2 463	2 104	1 604	1 012
Heeringad — Herrings	2 989	1 459	503	3 422	525	325	103	782
Suhkur — Sugar	15 368	14 982	13 658	—	1 792	1 751	1 454	—
Sool — Salt	4 044	447	377	389	104	21	20	25
Toor- ja poolvalmisained — Raw Materials and Semi-Manufact. Goods sellest — thereof:	32 971	39 547	33 490	37 713	1 930	1 547	850	877
Vill värvimata — Wool	127	134	77	37	406	365	134	74
Villa jäänused — Wool Waste	35	37	25	7	134	90	44	13
Kunstvill — Artificial Wool	24	10	6	—	58	20	9	—
Inglistina — Tin	26	15	21	23	111	55	39	45
Kivistüsi — Coal	25 593	33 059	80 200	34 982	433	471	363	519
Petrooleum — Petroleum	3 456	3 937	1 475	985	219	212	111	83
Bensiin — Benzine	1 754	780	—	—	162	81	—	—
Valmissaadused — Finished Goods	4 993	5 540	4 425	3 572	4 625	3 386	2 616	2 323
sellest — thereof:								
Puuvillane lõng ja niit — Cotton Thread and Yarn	40	25	35	23	267	146	171	180
Puuvillane riie värvitud — Cotton Cloth Dyed*)	15 (9)	6 (6)	13 (5)	28 (4)	144 (80)	54 (53)	86 (45)	221 (29)
Villane lõng — Wollen Yarn	133	100	47	10	1 017	694	242	61
Villane riie — Wollen Cloth	8	1	3	21	113	22	36	329
Lehtraud ja -teras katmata — Sheet-Iron and Steel	446	150	455	66	82	29	60	13
Raud- ja terasplekk tsingitud — Sheet-Iron and Steel Galvanised	1 244	1 365	2 344	1 221	334	308	429	290
Lehtraud ja teras kaetud m. met. — Sheet-Iron, Steel a. Other Met. Coat	484	506	425	745	159	167	105	213
Kudumismasinaid — Weaving Machinery	35	5	72	59	111	10	25	39
Omblusmasinaid — Sewing Machines	30	5	56	20	123	35	210	90
Tekstiilõõstusmasinaid — Textile Machinery	59	20	4	25	73	27	1	36
Töö- ja jõumas. osad — Parts of Power and Work Machines	33	327	27	137	121	230	59	215
Raud- ja terasitorud — Iron and Steel Pipes	538	705	295	512	166	254	87	156
Rataste kummid — Rubber Tires	71	37	18	18	190	90	42	56

Tähtsamad väljaveoained Britti. — Principal Export Commodities to Gr. Britain.

	1934	1933	1932	1931	1934	1933	1932	1931
Üldse — Total:	295 143	163 851	114 869	155 879	27 394	16 891	15 623	25 990
Toit- ja maitseained, joogid — Food Products, Stimulants, Beverages sellest — thereof:	10 561	8 326	19 293	14 865	9 980	7 794	8 230	13 032
Peekon — Bacon	2 819	3 251	3 933	3 095	3 252	2 931	2 192	2 154
Või — Butter	6 381	4 447	4 589	5 574	5 623	4 492	5 300	9 876
Munad — Eggs	19 082	6 243	1 310	1 530	870	233	54	74
Šokolaad ja komvekid — Chocolate and Candies	1 137	383	87	89	—	—	—	—
Toor- ja poolvalmisained — Raw Materials and Semi-Manuf. Goods sellest — thereof:	116	102	121	342	123	96	107	467
Haavapakud — Asp Logs	1 200	46	332	63	118	3	27	5
Propsid — Pit Props	61 609	20 896	15 694	32 464	909	203	135	533
Lauad ja plangud — Sawen Timber	163 680	92 975	22 847	46 008	7 787	3 234	732	2 001
Kastilauad — Box Boards	14 352	9 711	9 873	10 391	1 146	692	617	923
Saetud krohvimati latid — Plaster Boards	3 269	1 033	95	55	147	55	6	3
Taelluloos — Cellulose	19 171	20 083	27 755	24 751	2 212	1 953	2 784	3 071
Lina ja takud — Flax and Tow	2 901	1 896	1 874	2 273	2 283	961	838	995
Kunstsarv lõõstlemata — Artificial Horn	34	49	49	49	136	80	80	79
Valmissaadused — Finished Goods	13 849	9 944	9 965	14 505	2 669	1 802	1 885	3 988
sellest — thereof:								
Vineer — Plywood	10 434	8 035	8 409	11 253	1 611	1 005	1 214	1 920
Vineer-toolipõhjad — Chair Seats	296	259	384	452	113	38	116	126
Pakkimispaaber — Wrapping Paper	723	700	353	763	169	147	80	235
Tahvelklaas — Sheet Glass	1 777	399	51	26	276	67	7	9
Tuletikud — Matches	305	333	522	632	134	141	163	284
Kunstsarvest kaubad — Artif. Horn Goods	21	14	13	58	251	148	108	456

*) Sulgudes tagasivedu. *) In brackets: Export of Imported Goods.

ber 60,7% ja tuletikud 55,6%; kuna tahvelklaasi väljavedu tõusis ligi üheksakordseks ning kunstsarvest teosed ligi kahekordseks.

Viimase viie aasta jooksul Britist ostetud kaupade osatähtsus kasvas enam kui Britti müüdüd kaupadel ja kuna riikide majanduspoliitika suundub riikidevahelise väliskaubanduse tasakaalustamisele, siis võib loota, et Britist ostetud kaupade kogus veelgi suureneb.

Britist sisseveetud kaupade osatähtsus väärtuse järgi tõusis 8,6%-lt 1930. a. 16,4%-le 1934. a. ehk 90,7%. Importisime Britist 91 938 ton. 8 467 tuh. kr. 1930. a. 60 466 ton. 9 071 tuh. kr. vastu 1934. a. — seega kahanes kogus 31 472 tonni ehk 34,2%, kuna väärtus kasvas 604 tuh. kr. ehk 7,1% võrra. Koguse languse ja väärtuse tõusu põhjustas peamiselt kivisöe — kaalult raske ja hinnalt odava aine, sisseveo kahanemine. 1934. a. sisseveo koostise osatähtsus väärtuse järgi oli vastupidine väljaveole: valmissaadustel 51,0% (väljaveos 10,3%), toit- ja maitseainetel 27,2% (v. 35,8%) ja toor- ja poolvalmisainetel 21,3% (v. 53,9%). Sellest selgub, et müüsimine Britti peamiselt toitaineid, toor- ja poolvalmissaadusi, kuna ostisime suures enamuses valmissaadusi.

Valmissaaduste osatähtsuse kõikumine viie aasta vahemikul oli järgmine: madalam 1930. a. — 46,8% ning kõrgeim 1931. a. — 59,9%, kuna 1934. a. osatähtsus jäi peatuma viie aasta keskmisele 51,0%-le eelmise aasta 48,1% vastu. Suurem osa Britist sissetoodud val-

missaaduste rühma tähtsamatest ainetest on kasvanud suuremate või väiksemate kõikumistega, kuna arvult väiksem osa kahanes. Suurenes 1934. aastal võrreldes 1930. aastaga väärtuse järgi: puuvillane lõng ja -niit 33,5%, villane lõng ligi neljateistkümne kordseks, tsingitud lehtraud ja teras 4,7%, raud ja terastorud ning nende liited 110,1%, lehtraud ja -teras, tekstiiltööstusmasinad, kudumismasinad ja rataste kummid. Kuna samal ajal vähenesid: värvitud puuv. riie 50,3%, villane riie 78,8%, lehtraud ja -teras kaetud muude metallidega (peale tsingi) 37,9% ning töö- ja jõumasinate osad 14,6%.

Kuigi suurem osa toor- ja poolvalmisainest näitas tugevat kasvu, mõjus tähendatud rühmas domineeriva osatähtsusega kivisöe tagasimineku langetavalt kogu rühma osatähtsusele — 24,7%-lt 1930. a. — 21,3%-le 1934. a. Kivisüsi kahanes koguselt 63,9% ja väärtuselt 64,4%. Kasvanud on väärtuse järgi: villa sissevedu 145,9%, inglüstina 170,7%, petrooleum võrreldes 1931. a. 163,9%, ning kunstvilla sissevedu.

Toit- ja maitseainete rühma osatähtsus aastate jooksul üldjoontes kahanes võrdlemisi mõõdukalt — arvatud välja 1931. a., kus osatähtsus langes 28,5% 1930. a. 21,5%-le 1931. a. Languse põhjustas heeringate ja nisujahu sisseveo vähenemine. 1932. a. alates tõusis Briti osatähtsus suhkrul üldimpordis, mis aitas tõsta heeringate ja nisujahu arvel kahanenud rühma osatähtsust viimasel vaatlusaastal ligikaudu 1930. a. tasemele.

MOOTORSÕIDUKITE LIIKLEMINE ÜLE PIIRI 1934. A.

MOTORVEHICLES CROSSED ESTONIAN BORDER IN 1934.

Eestit külastanud välismaa mootorsõidukite arv kasvab järjest, nagu näha järgmistest arvudest:

	Mootorsõiduk. arv	Eestis viibimise aeg
1./I — 31./III 1934	22	311 päeva
1./IV — 30./VI "	92	1 056 "
1./VII — 30./IX "	141	1 779 "
1./X — 31./XII "	31	370 "
Kokku 1934	286	3 515 "
1933	217	959 "
1932	162	1 754 "
1931	180	2 049 "
1930	163	1 853 "

1934. a. tuli Eestisse 286 välismaa mootorsõidukit, neist 6 jäi Eestisse. Võrreldes eelmise aastaga, elavnes mootorsõidukite sõit meile arvult 31,7% võrra. Veel enam suurenes aga mootorsõidukite Eestis viibimise aeg, mis tõusis 3 515 päevale eelmise aasta 959 päeva vastu. Eestis viibimise aeg suurenes üksikute mootorsõidukite arvel, kuna enamused mootorsõidukiteid viibis Eestis 1—5 päeva ja ainult 33 mootorsõidukit ehk 11% üldarvust viibisid üle 20 päeva, kusjuures mõned nende hulgas olid kuni 200 päeva Eestis. Mootorsõidukid kü-

lastasid Eestit peamiselt aprillist—oktoobriini, mil meil teed ja ilmastik soodsad mootorsõidukitel liiklemiseks.

Kes olid meie külastajad mootorsõidukitel, näitavad järgnevad arvud:

Külastaja päritolu	Mootors. arv	Viibim. päevade arv
Läti	117	2 059
Saksa	56	598
Prantsuse	17	200
Soome	17	161
Inglise	16	297
Leedu	18	57
Rootsi	8	31
Itaalia	6	8
N. S. V. Liit	5	14
Austria	5	10
U. S. A.	5	23
Muud	21	62

Nagu arvudest näha, on Läti kodanikud meie sagedamad külastajad, edasi esinevad suuremate arvudega Saksa, Soome, Prantsuse, Inglise ja Leedu. Muude all on võetud kokku Hollandi, Šveitsi, Norra, Taani ja Hispaania kodanikud.

Meid külastanud välismaa mootorsõidukid sõitsid sisse ja ka välja peamiselt Läti-Eesti vaheliste piiripunktide kaudu tulles ja minnes meilt Läti peamiselt Laatre piiripunkti kaudu.

Eestis registreeritud mootorsõidukeid käis 1934. a. jooksul välismaal järgnevalt:

	Mootors. arv	Välismaal viibimise aeg päev.
1./I — 31./III 1934	3	115
1./IV—30./VI "	31	2 461
1./VII—30./IX "	66	2 981
1./X—31./XII "	6	205
Kokku 1934	106	5 762
1933	79	528
1932	67	1 064
1931	57	884
1930	68	1 360

Sõit mootorsõidukitel välismaale on, nagu näha arvudest, viimasel aastal tunduvalt kasvanud nimelt mootorsõidukite arvu poolest 25%. Eriti aga kasvas välismaal viibimise aeg, nimelt üle 10 korra. Aja tunduvalt suurenemist põhjustasid 25 välismaale sõitnud mootorsõidukid, viibides seal 1934. a. ligi pool aastat. Üldse tuleb märkida, et meie mootorsõidukid viibivad välismaal märksa kauem, kui välismaa omad meil, sest nad külastavad harilikult mitut riiki. Missugustes välisriikides peatuti ja kuhu sõideti meilt, pole teada, ainult enamjaolt sõideti välja Läti-Eesti piiripunktide kaudu ja sõideti sealt kaudu ka tagasi. Läbisõidu piiripunktiks on enamasti Laatre.

LÜHIUUDISEID. — SUNDRY INFORMATION.

● Majandusministeeriumi juures asuvas Impordi reguleerimise komisjoni koosolekul 23. veebruaril k. a. olid läbivaatamisel sooviavaldused mitmesuguste põllutöömashinade ja riistade ning nende osade sisseveoks. Sooviavaldused, mis suguste ostu üldsumma ümmarguselt 45 000.— krooni, sellest umbes pool Saksast, rahuldati. Suurimateks ostudeks olid 38 koorelahutajat ja 2 traktorit (uudismaa harimiseks).

● Tulesüütajate („Välgumihklite“) tööstus areneb: hiljuti oli Majandusministeeriumis läbivaatamisel Tartus asuva Karl Pärmi tulesüütajatetehase palve lubada tebase täendamiseks ja ajakohastamiseks tuua sisse mitmesuguseid masinaid ja seadeid umbes 4 800.— krooni eest. Küsimuse harutamisel selgus, et nimetatud tehase mõne aastaga tähelepanuväärivaid edusamme on

teinud ja väikesest käsitööstusest, kus alguses paar-kolm töölit leidsid tööd, kesktööstuseks kasvanud töötades kahe, vahel ka kolme vahetusega, andes tööd 38—55 tööliisele. Kui varemalt tehase toodete turuks oli vaid sisemaa, on juba viimasel aastal peamiseks turuks välismaa, kes toodangust rohkem kui 60% mahutab. „Välgumihklite“ ekspordil on ka selgunud, et see võiks olla tunduvalt intensiivsem kui tehase ka portsigare ja puudritoose, mis kujult „Välgumihklitega“ kooskõlas, võiks anda.

Majandusministeerium rahuldab tehase palve masinate ja seadete ostuks välismaalt.

● Riigi Teatajas nr. 16 k. a. art. 157 avaldatud Riigi hangeite määruse § 53 toob kodumaatööstusele, kui ta usaldusväärne ja mehaaniliste jõuallikatega varustatud, tunduva kergenduse kaasa. Endiste seaduste järele võis kodumaatööstus

hankelepingu täitmise kui ka tagatistrahvi nõudest vabaneda siis, kui ta esitas Majandusministeeriumilt tõenduse ettevõtte tootevõime kohta ja sedagi ainult Kaitseväe hangetel. Nüüd, Riigi hangete seaduse (RT. nr. 57 — 1934. a. art. 504) ja ülaltähendatud määruse põhjal, võib aga lepingu täitmine ja tagatistrahvi nõue jääda kindlustamata, kui esitatakse Majandusministeeriumilt tunnistus ettevõtte tootevõime kohta, mitte üksinda Kaitseväe, vaid ka teiste riigi- ja omavalitsuste asutiste ning kaitsealiidu hangetel.

● Majandusministeeriumi Tööstusosakond on järgmiste tööstusettevõtete sisseseadmiseks andnud loa:

E. Vesset'ile, Pärnus, kompveki-, šokolaadi- ja biskviiditehase „Progress“ sisseseadmiseks. Ettevõttes leiab tööd 54 töölisi; jõujaamas on ülesseatud 30 h. j. diisel-mootor ja 10 h. j. elektridünamo. Valmistatakse igasuguseid maiusaineid esijoones siseturule; kuid on väljavaa-teid toodete ekspordiks.

N. Somelar & G. Johanson, Rakveres, Narva mnt. nr. 24 asuvas nahavabrikus „Viru“ töö algamiseks. Ettevõtte annab tööd 20 töölisele ja rahuldab peamiselt ümbruskona nõudeid.

Hertz Schein'ile, Vägeva jaama juures, ajut. saeveskis töö algamiseks. Saeveskis on üles seatud 2 saeraami ja 23 h. j. lokomobiil. Annab tööd 30 inimesele ja ülesandeks on eksport metsamaterjali ümber töötamine.

VALUTAHIINAD.
EXCHANGE RATES.

	Tallinna börs				Londoni börs	
	100 \$, 100 £ jne. eest Eesti krooni				1 £ eest \$, Saksa mk. jne.	
	11. III. 1935		5. III. 1935		11. III. 1935	5. III. 1935
	Ost	Müük	Ost	Müük		
\$ (dollar)	379	387	379	387	4,7512	4,7837
£ (Inglise n.)	1811	1835	1811	1835		
Saksa riigimark	143,50	147,00	143,50	147,00	11,875	11,75
Soome mark	7,98	8,10	7,98	8,10	226,50 ¹	226,62
Prantsuse fr.	25,30	25,60	25,35	25,65	71,15	71,59
Belgia belga	89,50	90,70	89,90	91,10	20,12	20,24
Helveetsia fr.	124,60	126,10	124,85	126,35	14,455	14,545
Itaalia liir	31,90	32,40	32,10	32,60	56,37	58,87
Eesti kroon					18,00 ¹	18,00
Rootsi kroon	93,40	94,60	93,40	94,60	19,392	19,595
Taani kroon	80,85	82,05	80,85	82,05	22,40	22,40
Norra kroon	90,95	92,15	90,95	92,15	10,90	10,902
Tšehhoslov. kr.	16,00	16,30	16,10	16,40	112,93 ¹	113,00
Hollandi kulden	260,10	263,10	260,40	263,40	6,9275	6,9725
Läti lant	123,60	125,85	123,85	126,10	14,50	14,50
Cerv. rubla					5,421 ¹	5,461
Austria šilling	71,35	72,75	71,00	72,40	25,37 ¹	25,50
Ungrai pengő					26,50 ¹	27,00
Poola slott	72,10	73,10	73,00	74,00	25,12 ¹	25,00
Leedu lant	64,50	65,40	64,50	65,40	23,00 ¹	23,00
Danzigi kulden	124,60	126,10	124,85	126,35		

¹) 9 III 1935

PÖLLUMAJANDUSSAADUSTE TURUD

VÖITURG — BUTTER MARKET.

Võihindade liikumine Inglises jätkub langetavas suunas. Möödunud nädalal noteeriti Londonis Taani võihinnaks 106—108 š cwt eelmise nädala 112 š vastu. Eesti võihinnaks noteeriti Manchesteris 88—90 š, seega vähem eelmise nädala noteeringust 4 š cwt kohta.

Vaatamata sellele, et veebruari teisel poolel võis panna tähele Inglises võihindade nõrgenemist, oli üldine hindade tase kuu keskmiselt siiski kõrgem kui jaanuaris. Viimane asjaolu on seletatav võihinna sesoonsel liikumisega, mis harilikult saavutab kõrgema taseme veebruaris. Kuna P.-Am. Ühendriigid esinesid ka võiootjatena, oli pakkumise pinges Inglises väiksem ja hinnad suhteliselt kõrgemad kui möödunud aasta samadel kuudel.

Võihindade liikumine Inglises (š cwt).

	Jaanuar			Veebruar		
	1934	1935	±%	1934	1935	±%
Uus-Meremaa	66/6	82/—	+23	70/—	88/9	+27
Austraalia	64/—	80/6	+26	60/3	87/6	+32
Taani	89/9	117/9	+31	91/9	116/6	+27

Toodud andmeist nähtub, et hinnad liiguvad käesoleva aasta kahel esimesel kuul tunduvalt kõrgemal tasemel kui möödunud aastal.

Või sissevedu ookeanitagustest maadest Inglisse osutus veebruaris vähe madalamaks

kui eelmisel aastal samal kuul. Nii veeti võid Uus-Meremaalt ja Austraaliast käesoleva aasta veebruaris Inglisse 962 700 kasti, möödunud aasta sama kuu 1 015 500 kasti vastu. Argentiinast langes sissevedu veelgi suuremal määral — 46 000 kastilt 22 500 kastile. Märtsis aga on loodetav või sissevedu ookeanitagustest maadest vähe kõrgem kui veebruaris ja möödunud aastal samal kuul. Või väljavedu Euroopa karjamaajanduslikest maadest on üldiselt väiksem kui möödunud aastal, kuid Balti riikide eksport näitab suurenemist.

Või sissevedu Belgiasse langes möödunud aastal õige tunduvalt, võrreldes eelmiste aastate sisseveoga. Nii veeti võid Belgiasse 1934. a. 184 201 cwt, 1933. a. 244 224 cwt ja 1932. a. 417 681 cwt vastu. Seega vähenes import 1932. a. sisseveetud kogusega võrreldes 56% võrra. Peamiseks sissevedajaks maaks oli Taani, kust sissevedu ka 44% väiksem kui 1933. a. Või sissevedu Belgiasse näitab vähenemist kõigist maadest peale Iiri ja Leedu. Käesoleval aastal loodetavasti suurendab Belgia võiimporti, mis teataval määral võiks aidata kaasa Inglise võiturul pakumispinge vähendamiseks.

Või väljavedu kg 1935. a.

	Jaanuaries	Veebruaris
Belgiasse	17 577	22 098
Inglisse	266 249	251 070
Saksa	198 893	150 927
Palestiinasse	12 294	4 140
Tšehhoslovakkiasse	—	10 160
Pr. Marokosse	—	1 143
Kokku	494 940	489 547
Eelmisel aastal	428 609	408 993

Meie või väljavedu käesoleva aasta esimesel kahel kuul näitab tõusu, võrreldes

PEEKONITURG — BACON MARKET.

Peekoniturul püsivad hinnad endisel tasemel. Eesti peekoni kõrgemat sorti noteeriti muutumatult 75 š tsentner.

Vaatamata sellele, et hinnad Inglises jäid muutmatuks, suudeti tõsta peekonsigade noteeringut 1 sendi võrra kg-lt. Seda võimaldas peamiselt eelmise nädala reserv, kuna peekonsigade noteerimiskomisjon suuremate hinnakõikumiste ärahoidmiseks vahest jätab mõne sendi reservi, et oleks võimalusi noteerida ka üle kalkultatsiooni, kui seda nõuab olukord.

PÖLLUMAJANDUSLIK VÄLJAVEDU. EXPORTS OF AGRICULTURAL PRODUCTS

	Nädalal	25/II-	1935. a.	1934. a.	1933. a.
	4/III- 10/III 1935	3/III 1935	1. I kuni 10. III.	1. I kuni 17. III.	1. I kuni 12. III
VOI (tonni)					
Butter (tons)	138,3	76,7	1072,8	934,7	781,7
Sellest:					
Saksa	60,1	24,5	409,9	475,2	325,6
Inglisse	67,4	52,1	534,7	432,3	163,9
Belgiasse	—	—	39,7	10,2	113,0
Soome	—	—	—	2,1	—
MUNAD					
(tuh. tk.) —					
Eggs (1000)	—	—	—	88	—
Sellest:					
Inglisse	—	—	—	65	—
Saksa	—	—	—	18	—
PEEKON					
(tonni) —					
Bacon (tons)	32,0	43,1	378,4	555,7	481,7
LINA (tonni)					
Flax (tons)	106,1	336,8	1715,6	864,5	760,4
Sellest:					
Inglisse	85,7	336,8	1531,8	520,2	417,7
Belgiasse	—	—	70,3	20,1	232,2
Soome	—	—	11,2	26,3	0,9
Saksa	0,3	—	10,7	193,8	1,0
Prantsusse	10,0	—	10,3	60,5	50,2

eelmise aasta samade kuude väljaveetud kogustega. Nii suurenes või väljavedu jaanuaris 15,5% ja veebruaris 7,5%. Väljavedu üksikutele turgudele näitab toodud tabel.

Siseturul maksus või snt kg: Tallinnas — meiereivõi (lauavõi) 160 snt, taluvõi (köögi- või) 135—140 snt, Tartus — meiereivõi I s. 145—162 snt, II s. 138—150 snt ja taluvõi 120—145 snt, Pärnus — meiereivõi I s. (kauplustes) 155—160 snt, taluvõi 130 snt, Valgas meiereivõi I s. 160—165 snt, Iis. 150—160 snt ja taluvõi 138—150 snt, Rakveres — meiereivõi 160 snt, taluvõi 138—145 snt ja Narvas — meiereivõi 160—165 snt ja taluvõi 125—140 snt kg.

Möödunud nädalal tapeti eksporttapamajades 2 269 siga 1 709 sea vastu eelmisel nädalal.

Käesoleval nädalal maksavad eksporttapamajad peekonsigade eest järgmisi hindu:

	I sort	II sort	III sort	IV sort	
60 —72 kg	54	49	43		
55,5—60,5 "	49	45	39	38	Sisse- tura hinnad.
72,5—75 "					
75,5—80 "					

Peekoni kvoote Inglises mai ja juuni kohta määrati Eestile 6 912 tsentnerit. Ühes

jooksva nelja kuu kvootega — 13 823 tsentneriga kujuneb käesoleva poolaasta kvooteks 20 735 tsentnerit, mis vastab ligikaudu sama arvu peekonseale.

Kvoot määrati esialgu ainult kahe kuu kohta seetõttu, et ei ole veel lõplikult selgunud sisemaa toodangu suurus. Seni on Inglise seakasvatavad sõlminud lepinguid peekonitööstustega 1935. a. kohta 1 800 000 sea peale. Kuid vastavad ametasutised soovivad seda arvu tõsta veel 240 000 sea võrra. Täiendavate lepingute sõlmimise tähtjaks on määratud 15. IV 1935.

1934. aastal oli lepingualuseid sigu 1 607 113. Kui käesoleval aastal läheb korda veel sõlmida lepinguid soovitud 240 000 seale,

tõuseb läbikäik 2 040 000 seale, mis on 27% suurem kui 1934. aastal.

Inglise seakasvatuse kavas on nähtud ette järgmised arvud:

Toodang:

1934	1 607 113	peekonsiga.
1935	1 800 000 + 240 000	= 2 040 000 siga.
1936	2 652 000.	
1937	3 447 000.	

Emiste arv on praegu 449 000. Toodangu tõstmiseks soovitud ulatuses tuleb emiste arvu suurendada järgmiselt:

1935	505 000 emist.
1936	570 000 "
1937	640 000 "

Kas Inglise seakasvatatatel läheb korda seda kava teostada, näitab lähem tulevik.

TAPALOOMADE- JA LIHATURG — CATTLE AND MEAT MARKET.

Veiseid turustati möödunud nädalal vähe. Kuna veiselihahinnad suhteliselt teiste liha-liikidega, nagu sea- ja vasikaliha, küllalt kõrged, siis veiselihahindades tõusu ei märgitud. Nuumveiste liha maksus 45—52 snt, keskmised 38—45 snt ja lahjad 30 snt alates kg. Eluskaalust maksti 20—30 snt, vastavalt headusele.

Hinnad arvatavasti jäävad püsima.

Vasikaid turul keskmiselt. Liha maksus — nuumatud 45—55 snt, keskmised 38—45 ja lahjad 32—35 snt kg. Eluskaalu alusel müües tehti tehinguid 27—42 snt kg piirides. Käesoleval nädalal võivad nõrgeneda lahjemate vasikate lihahinnad. Nuumvasikate hinnad püsivad.

Lambaid turul vähe. Siseturul maksus nuumlammaste liha 50—60 snt, keskmiste 40—45 ja lahjade kuni 35 snt kg. Eksportlammastest maksti enamikus 80 snt kg. Eluskaalust maksti 24—33 snt kg, vastavalt headusele. Hinnad püsivad.

Sealiha turul keskmiselt. Liha maksus 38—45 snt kg. Enamikus tehinguid tehti 40 snt kg piirides. Eluskaalust maksti kuni 31 snt kg. Hinnad püsivad.

Lihahinnad teiste linnade turgudel (snt kg).

	Sealiha	Veiseliha	Vasikaliha	Lambaliha
Tartu . .	37—43	35—43	20—40	40—50
Pärnu . .	35—40	30—42	28—38	45—50
Narva . .	42—48	35—45	30—35	45—50
Rakvere .	35—42	38—48	25—35	40—45
Valga . .	36—40	35—42	25—35	35—45

KANAMUNATURG — EGG MARKET.

Kanamunade hindade liikumine välis- kui ka siseturul näitas nõrgenemist võrreldes eelmise nädalaga. Pehmeite ilmade tõttu suurenes juurevedu turule, mis ka hindade liikumisele avaldab ebasoodsat mõju. Edaspidine kanamunaturu seisukorra kujunemine näib olenevat seega suurel määral ilmastikust.

Kanamunade hinnad tähtsamates importijates maades liiguvad käesoleval aastal üldiselt kõrgemal tasemel kui möödunud aastal. Nii olid veebruari lõpul kanamunade hinnad keskmiselt Londonis 15% ja Berliinis

22% kõrgemad kui möödunud aastal samal ajal. Taanis ja Hollandis aga seevastu võime panna tähele samaseid hindu. Võrreldes aga 1913. a. sama aja hindu käesoleva aasta veebruari lõpu hindadega näeme, et peale Saksa on need kõikjal madalamad. Nii olid kanamunade hinnad Londonis 15%, Kopenhaagenis 38% ja Hollandis 44% madalamad, kuna Saksa turul 29% kõrgemad kui 1913. a. veebruaris.

Kanamunadele kõrgema hinnataseme saavutamise Saksas järgnes sisseveo piiramisele, misjuures Saksa kanamunade toodang

ei suutnud tõusta vastavalt sisseveo piiramisele. Ka käesoleva aasta jaanuaris kanamunade sissevedu vähenes 30% võrra, võrreldes eelmise aasta sama kuu sisseveoga.

Siseturul maksusid kanamunad keskmiselt snt paar (klambrates on toodud eelmise

nädala hinnad): Tallinnas 9—13 snt (10—15 snt), Tartus 11—13 snt (11—13 snt), Pärnus 11 snt (11—12 snt), Valgas 10—13 snt (11—13 snt), Rakveres 11 snt (11 snt), Narvas 11—13 snt (11—14 snt).

TERAVILJATURG — GRAIN MARKET.

Viimastel nädalatel maailma teraviljaturgudel on kadunud stabiilsus. Sagedaseks ja pea korduvaks nähtuseks on hindade kõikumised ilma kindla tendentsita. Möödunud nädalal võrreldes eelmisega süvenes rukkihinna tagasimineki veelgi, kuna nisuhind näitas tõusvat joont. Möödunud nädalal noteeriti tähtsamail teraviljaturgudel järgmised hinnad kr kv eest (sulgudes on eelmise nädala noteeringud): rukis Chicago 9,41 (9,52), Winnipeg 7,96 (8,03), Hamburg (La Plata) 8,14 (8,37); nisu Chicago 13,34 (13,41), Winnipeg 11,63 (11,51), Hamburg (Manitoba I) 13,40 (13,31), Liverpool 9,35 (9,23) ja mais Chicago 12,22 (12,45). Praegu peetakse Euroopa nisuturge kindlamateks kui Ameerikas, sest imporditud tagavarad osutuvad väiksemateks, kui varem aegadel ja mõju hinna kõvenemisele avaldab inglise naela langus.

Kanadas nisukasvatamise ja kaubanduse reguleerimiseks on kavatsus kutsuda ellu „Wheat Board“, kelle ülesandeks jääks edaspidine teraviljade kaubandus ja külvipindade korraldus. Wheat Board'i ellukutsumise vajadust põhjendatakse praeguste suurte olemasolevate nisutagavarade otstarbekohase realiseerimisega.

Lääne- ja Kesk-Euroopa linakaubanduse keskustes püsivad linahindade noteeringud nimeliselt endised, Vene lina kohta on need kõikides päritolu-gruppides isegi tõusnud, kuid jooksvate tehingute tõeline tendents näib olevat lõdvenenud. Mõlemad pooled, müüjad ja ostjad, püsivad tehingute vastu tagasihoidlikkudena.

Kõigis Lääne- ja Kesk-Euroopa riiges kõneldakse palju lina külvipindalade laiendamisest käesoleval aastal. Põhja-Iiri põllupidajate organisatsioon „Ulster Farmers" Union“ on neil päevil põllumajandusministeeriumile saatnud märgukirja, milles palutakse, et va-

Söödaviiljaturul on praegu üldine nõudmine väga tagasihoidlik, mida põhjendatakse peamiselt Argentiina hea maisi kogusaagiga. La Platas arvestatakse rekordloikusega, mis eelhinnaangute järgi ulatub 10—12 milj. tonnile eelmise aasta 6,25 milj. tn vastu. Tõenäoliselt ostavad P.-Am. Ühendriigid sellest kogusest oma puuduliku loikuse katteks umbes 1 milj. tn, kuna suuremale osale tuleb otsida turgu mujal. Toodud asjaoludel ollakse praegu tagasihoidlikud suuremate sisseostude tegemisel, millest tingitud ka maisi hinna langus.

Tallinnas noteeriti järgmised suurmüügi-hinnad kr kv: nisu 14—15, rukis 11,50—12, kaer 7—8, oder (toidu) 8,50—9. Rukkijahu Puhk ja Pojad suurveski 13,55—14,35 ja A/S Rotermanni tehased 13,90.

Väikemüügi-hinnad turgudel (kr. 10 kg).

	Tal- linn	Tartu	Pärnu	Valga	Narva	Rak- vere
nisu	1.50	1.50	1.50	1.40	1.60	1.85
rukis	1.20	1.17	1.25	1.15	1.20	1.15
oder	1.00	1.00	1.00	1.00	1.00	1.00
kaer	0.85	0.75	0.95	0.75	0.90	0.85
rukkijahu	1.40	1.27	1.40	1.25	1.30	1.30
sepikujahu	1.80	1.80	1.75	1.80	2.00	2.00

LINATURG — FLAX MARKET.

litsus kodumaa linakasvatamise edendamiseks: 1) kindlustaks linakokkuostuhinnad, 2) korraldaks kokkuostu standardi alusele ja 3) paneks sisseveetava lina väikese tolli alla. Venemaal kavatakse kiulina külvata 80 000 ha võrra vähem, kui oli 1934. a.

Dundee linabörsil märgiti Ida-Euroopa linade hindu cif Ida-Inglise sadamad 1 inglise tonni eest naelsterlingites järgmiselt:

	6. III 35.	27. II 35.	7. III 34.
Petersi-Võru R	£ 87	£ 87	£ 59/10
Läti liivi R	£ 89	£ 89	£ 59/10
Vene kasteleo IV gr. I s.	£ 95	£ 94	£ 60/—
Pärnu takud I s.	£ 67	£ 68	—

Tallinnas linahindade noteerimiskomisjoni koosolekul 8. III 1935 noteeriti lina kokkuostuhinnad riiklike standardsortide alusel franko kokkuostja ladu sentides järgmiselt:

	Võru- ja Petserimaal	Mujal Eestis
ristna R	135	133
hoffdreiband HD	126	124

	Võru- ja Petserimaal	Mujal Eestis
dreiband D	117	115
ordinaardreiband OD	106	104
low-ordinaardreiband LOD	95	98
takuprakk H	83	81
takud I sort		95
" II "		83
ohitustakk'		15

KARTULITURG — POTATO MARKET.

Veebruaris meie kartulite väljavedu seis täiesti. Märtsi alul algas uuesti kartulite kokkuost maal raudteejaamades. Tallinna ladudes käib praegu kiire kartulite sortimine. Selle nädala alul saadetakse Tal-

linnast välismaale umbes 4500 kv kartuleid. Oleks võidud veel rohkemki saata, kuid maalt kartulite kokkuost edenes väga pikamööda.

AEDVILJATURG — VEGETABLE MARKET.

Aedviljaturul on juba märgata elavnemist. Esimene värske aedvili — redis — jõudis müügile juba möödunud nädala lõpul ja reaalseeriti võrdlemisi hea hinnaga. Suurmüügihindadega müüdi värsket redist 40 snt kimp, kuna üksikmüügil hind kõikus 45—50 snt vahel. Pakkumine väike. Roheliseks kaubaks olid turul veel petersell ja sibul.

Sibulate eest maksti üksikmüügil 3 snt tk ja petersellist 5 snt kimp. Märgata oli kõrvitsahinna tõusu 15—18 sendini kg ja röika hinna langust. Juurviljade hinnad enamikus püsisid endisel tasemel: porgand 7—8 snt kg, peet 12—15 snt kg, kaalikas 5—7 snt kg jne.

VÄLISMAA MAJANDUSTEATMEID

SAKSA LUHIKREDIITIDE SEISUKORD. — GERMAN STANDSTILL CREDITS.

Eriise (Stillhalte) kokkuleppe alla kuuluvad kõik välismaa pankade poolt Saksa pankadele, tööstus- ja kaubandusettevõtetele välisrahas (mitte riigimarkades) antud lühiajalised krediitid. Siia hulka ei tule arvata maade ja kogukondade, kui ka börside krediite. Tähtsamad tingimused, millel välismaa pangad nõustusid Stillhalte kokkuleppele 1932. a., pole muutunud oluliselt. Nii näiteks ei takista üldine transfertide piiramine Stillhalte krediitidelt makstavate protsentide transfertimist välismaale, samuti on kehtivad ka Saksa Kulladiskontopanga erigarantiid välisvõlgade suhtes. Stillhalte-kokkuleppe sõlmiti hädaabimõuna 1931. a. sügisel, alul vaid lühikeseks ajaks. Kuid 1932. a. muudeti kokkuleppe pikemaajaliseks. Tol ajal, nagu korduvalt ka edaspidi, tekkis tarvidus aukude kin- nitoppimiseks, mille kaudu, vaatamata va- luutakontrollile, välisraha voolas riigist välja.

Stillhalte võlgade kogusumma kahanes 1931. a. juulist, ulatudes siis 6,3 miljardile RM 2,0 miljardile RM 1934. a. lõpuks, vähenedes seega ümmarguselt 4,3 miljardi RM võrra. Võlasumma kahanemisele aitas osalt kaasa tähtsamate kreditorriikide vääringu langus. Stillhalte-kreditoride aruanne 17. II 1934 märgib, et ajavahemikul 1. III 33 kuni 31. XII 33 vääringu langusest tingitud võlasumma kahanemine võrdus 475 milj. RM, 1934. a. vähenes võla üldsumma samal põhjusel vaid väga väikesel määral. Teisest küljest aitas võlgade tasumisele kaasa asjaolu, et Stillhalte-võlad (võlad, mis oleksid kuulunud tasumisele valuutas), viidi üle registermarkadesse, s. o. välismaised võlad tasuti Saksa riigimarkades. Kogusummas ajavahemikul 1. III 33 kuni 31. XII 33 muudeti ümber välisvõlga registermarkadesse ümmarguselt 400 milj. RM suuruses summas. 1934. a. esimesel

poolle lisati sellele summale juurde veel 300 milj. RM. Registermarkade kogusummast, mis 1934. a. keskel ulatus ümmarguselt 700 milj. RM, umbes 150—160 milj. RM on uuesti investeeritud Saksasse, kuna ülejäänud osa on tarvitatud jooksvate kohustuste katmiseks. Osalt seletub Stillhalte-summade vähenemine väliskaubanduse kokkukuivamisega. Stillhalte-kokkuleppe sõlmimisest peale on umbes 10—12% Stillhalte-krediitidest seisnud tegevusetu. Mida enam tõmbub kokku Saksa väliskaubandus, seda suuremaks paisub tegevusetu krediitide protsent (niinimetatud „offenen Linien“). Mainitud „offenen Linien“ võrdsid ajavahemikus 1. X 1932 kuni 30. IX 1933 ümmarguselt 360 milj. RM. 1934. a. alul ulatus nende kogusumma umbes 260 milj. RM ning tõusis aasta jooksul ligikaudu 290 milj. RM ehk 13—14% Stillhalte-võlgade kogusummast. Kokkuvõttes Saksa maksis tagasi 1931. a. keskpaigast kuni 1934. a. lõpuni Stillhalte-võlgasid umbes 2—2,5 miljardit RM.

4. veebruaril tulid kokku Berliinis välismaa võlausaldajate ning Saksa võlgnike esindajad, et leppida kokku krediitilepingu pikendamises. Arvestades hiigla pingutusi, mida teeb Saksa, et täita Stillhalte-lepingu tingi-

musi, ning ka seniseid saavutusi, püsib majandusringkonnis Saksas veene, et lepingu lühendamine ei tulevat tänavusel koosolekul kõne allagi. Juba möödunud aastal välismaa võlausaldajate esindajad olid sunnitud arvestama Saksa rasket olukorda, ehkki lepingu lühendamisküsimus oli teravalt päevakorral. Käesoleval aastal on aga valuutaküsimus Saksas teravnenud tunduvalt võrreldes läinud aastaga.

Saksa kaubabilanss 1934. a. osutub passivseks 284 milj. RM-ga. Teenistuse bilanss ei näita olulisi muutusi. Vaatamata transferptide keelule maksubilansi saldo on passiivne ümmarguselt 550 milj. RM ulatuses.

Möödunud aasta kogemused vihjavad sinapooles, et Saksa väliskaubandus ei kasvaks kiiresti isegi siis, kui konjunktuur välismaal paraneks jõudsasti. Sellest tuleks järeldada, et Saksa on sunnitud astuma samme passiivsete saldode vähendamiseks. Tähtsamad neist väljaminekuist on vist küll protsendid laenu-delt, mis vaatamata transfertide keelule on erakordselt suured. Neil kaalutusil Stillhalte-leppe lühendamine näib olevat Saksale vastu võtmatu ning ülejookäiv.

INFORMATSIOONI OSA

EESTI PANGA NÄDALAARUANNE.

Eesti Pank (Bank of Estonia) — Weekly Return,

AKTIVA

28. veebruaril 1935. a.

PASSIVA

1. Kattevara: — <i>Reserve:</i>		1. Põhikapital — <i>Capital</i>	5 000 000,—
kuld: rahas ja kangides	27 739 193,75	2. Tagavarakapital — <i>Reserve Fund</i>	388 091,97
välisraha	5 597 642,29	3. Jooksvad kohustused: — <i>Current Liabilities:</i>	
2. Vahetusraha — <i>Subsidiary Coin.</i>	1 022 841,69	a) pangatähed liikvel	37 709 646,—
3. Sisereksid: — <i>Home Bills:</i>		b) jooksvad arved:	
kambavekslid	5 759 421,87	valitsuse	8 551 304,64
põllumajandusl.	811 624,49	pankade	7 779 818,10
metsatööstusl.	12 893,50	teised	2 392 393,40
	6 583 944,86	4. Muud passivad — <i>Other Liabilities</i>	5 973 264,24
4. Laenud: — <i>Loans and Advances:</i>			
valitsusele	2 800 000,—		
teistele*)	4 769 615,51		
5. Kinnis- ja vallasvara — <i>Immovable Property and Equipment</i>	2 292 160,30		
6. Muud aktivad — <i>Other Assets</i>	16 399 614,35		
	87 795 012,75		87 795 012,75

Kattevara vahekorrd jooksvate kohustustega: } 59,07 %
Proportion of Reserve to Current Liabilities: }

*) Selles summas Vab. Val. poolt garanteeritud laene Kr. 2 015 717,71
Includes Ek. 2 015 717,71 guaranteed by the Government.

JUHATUS.

VÄLISMINISTEERIUMI VÄLISKAUBANDUSE OSAKONNA TEATED

SAKSA.

Saksa kaubandus Balti riikidega.
German Foreign Trade with Baltic Countries.

Saksa statistika andmeil Saksa kaubandus Balti riikidega on üldiselt Saksale passiivne, arvatud välja kaubandus Soomega. Seejuures möödunud aastal suurenes läbikäik Saksa kaubanduses Eesti, Läti ja Soomega, kuna tunduvalt vähenes Saksa-Leedu kaubavahe- tus halva vahekorra tõttu nende maade vahel.

Saksa sissevedu Balti riikidest ja väljavedu neisse riikidesse 1000 RM.

		Eesti	Läti	Leedu	Soome
Sissevedu	1933	8 361	17 532	23 068	37 159
	1934	8 226	21 062	15 004	42 322
Väljavedu	1933	7 081	17 155	19 750	44 522
	1934	7 327	18 335	14 667	43 339
Saldo Saksa kasuks	1933	-1 280	- 377	-2 318	+7 863
+ kahjuks	1934	- 809	-2 227	- 397	+1 017

Kõigist Balti riikidest imporditi Saksa toit- ja maitseaineid 1934. a. vähem kui eelmisel aastal. Kõigist neist riikidest aga suurenes toorainete ja poolvalmisaaduste ning üldiselt ka valmiskaupade import Saksa.

Toit- ja maitseainete import Saksa 1000 RM.

	Eestist	Lätist	Leedust	Soomest
1933	6 393	8 814	10 237	15 567
1934	4 171	6 675	4 299	8 323

Toit- ja maitseainete hulgas on tähtsaks kaubaks või. Soome või mahutamist Saksa takistas Saksa-Soome tollisõda 1934. a. alguses. Leedu võid pole 1934. a. veebruarist saadik üldse lastud importida Saksa. Või sissevedu Eestis vähenes vaid 8,7% ning Lätist 6,3%.

Või sissevedu Saksa 1000 kg.

	Eestist	Lätist	Leedust	Soomest
1933	3567,4	6266,6	2963,8	5104,4
1934	3247,4	5876,1	257,8	3479,1

Kanamunade sissevedu Saksa vähenes kõige vähem Eestist, õige tunduvalt aga Soomest ning eriti Leedust, kuna 1934. a. alguses keeldi Saksas kanamunade sissevedu Leedust.

Kanamunade sissevedu Saksa 1000 kg.

	Eestist	Lätist	Leedust	Soomest
1933	703,8	16,9	938,9	5 175,4
1934	653,5	—	87,1	2 902 8

Toor- ja poolvalmisainete sisseveo suurenemisel Saksa kõigist Balti riikidest on kõige vähem suurenenud sissevedu Leedust ning seejärel Eestist. Eesti metsamaterjali eksport Saksa osutus nimelt märksa väiksemaks kui selle kauba import Lätist ja Soomest. Eristat tähelepanu väärrib ka suur seemnevilja import Lätist.

Toor- ja poolvalmisaaduste sissevedu Saksa 1000 RM.

	Eestist	Lätist	Leedust	Soomest
1933	616	6 349	8 597	17 080
1934	1 837	11 186	9 076	27 340

Valmiskaupade alal näitab sissevedu Eestist suurt tõusu, kuna suurenenud on just puuvillase lõnga sissevedu Eestist. Toolipõhju ja vineeri imporditi Eestist 1934. a. vähem kui 1933. aastal; puusaaduste sissevedu Lätist suurenes aga tunduvalt ning Soomest püsis endisel tasemel.

Valmiskaupade sissevedu Saksa 1000 RM.

	Eestist	Lätist	Leedust	Soomest
1933	1 352	2 375	469	4 510
1934	2 218	3 201	399	4 651

Tähelepanu äratav, et linase lõnga sissevedu Eestist Saksa oli vaid 29,8 tn. 49 000 RM väärtuses, Lätist aga 285,3 tn. 402 000 RM väärtuses.

Saksa ja Eesti väliskaubanduse statistika võrdlemine laseb ka oletada, et osa kaupa, mis Eesti statistika andmetel Eestist eksporditi Saksa, seal osutus vaid transiitkaubaks või on veel tolliladudes. Nii Saksa müüdüd rukis, mida imporditi Saksa sealse statistika andmetel vaid 5005,7 tn. 183 000 RM väärtuses ja nähtavasti ka osa Eesti vasikanahkade ekspordist, millest jäi Saksa ainult 112,5 tn 162 000 RM väärtuses.

TAANI. Piimatalituste tööstuskulud Taanis. — Production Costs in Danish Dairies.

Taani andmeil Taani piimatalituste kulud või valmistamisel 1932—33. aastal olid järgmised:

Tööstuskulud õõrides 1000 kg vastuvõetud piima kohta.

	1932	1933
Palgad: juhataja palk	98	91
muud palgad	140	139
Remont: hoonete remont	15	16
inventari uuendamine	68	78

	1932	1933
Uued ehitused ja ostud	52	50
Protsendid	55	52
Kütte	118	123
Pakkimiskulud	175	164
Piima vedu	338	307
Muud kulud	53	41
Keskml. kulud kokku	1102	1061
Keskmine aasta jooksul toodud piima kogus meierei kohta	3 495	3 486 tuh. kg.

SOOME.

Soome metsaväljaveo võimalustest 1935. a.

Finnish Prospects for Timber Export in 1935.

Läinud metsamüügi hooaja keskel, kus valitses puuturgudel kõrge konjunktuur, eriti suurte ostude tõttu Inglise, oldi Soome puuväljavedajate keskel suuresti optimistlikud ka 1935. a. metsa väljaveo võimaluste kohta ja see peegeldus metsalankide ostmisel 1934. a. sügisel, kus pakuti väga kõrgeid hindu. Juba siis oli kuulda hoiatavaid häält, mis soovitasid tagasihoidlikkust metsa kokkuostmiseks liialt kõrgete hindadega, pidades olevat konjunktuuri ajutiseks nähtuseks, kuid sellele ei pandud alul rõhku. Alles siis, kui hakkasid selguma hooajal müüdnud metsakogused ja ostjates riikides kogunenud tagavarad, leiti, et väljaveated 1935. a. müükideks jäävad tublisti nõrgemaks kui alul loodeti, nii koguse kui ka hindade poolest. Peale metsatöösturite nõupidamise Viinis, mis soovitas metsa väljavedajatele riikidele toodangu vähendamist vähemalt 10%, et hoida ära suurt hinnalangust, oli selge, et 1935. a. väljavedu peab jääma koguselt tunduvalt väiksemaks 1934. a. väljaveost, mis ulatus 1 150 000 std., kuid siis loodeti veel, et vähemalt hinnad püsivad. Olukorra selgumiseni taheti olla müükidega tagasihoidlik, et mitte rikkuda uue hooaja hindu. Jäädi ootama, kuidas laheneb Vene metsa müük Inglise, mis teatud määral olnud aluseks ka teiste riikide metsamüükidele, seda enam, et oli kuulda ka Vene soovist suurema kontingendi saamiseks Inglise. Nüüd kus Vene ja Inglise läbirääkimised on lõppenud kokkuleppega, mis näeb ette Venele senise kontingendi suurenemise 50 000 std. võrra (400 000 senise 350 000 std. asemele) ja märksa odavamate hindadega (keskmiselt 1/3 standardilt, kuid mõneit materjali liigilt veel rohkemgi) on selge, et või-

mata on arvestada ka teistel riikidel seniste hindade alalhoidmisega, seda enam, et Vene-Inglise kokkuleppes on nähtud ette hinnalanguse klausli õige avar käsitamise võimalus, mis selle kokkuleppe muudab õieti kokkuleppeks ilma hindadeta. Tekkinud olukorraga tuleb arvestada ka Soome metsatöösturitel, sest et Vene müügid ligikaudu samades tingimustes on suunatud ka teistele turgudele, kuhu läheb Soome metsamaterjal ja peagu igalpool on eelmisest hooajast järele suuremad tagavarad kui eelmisel aastal. Seega näib olevat paratamatu, et metsaväljavedu Soomest osutub käesoleval aastal palju ebaedulisemaks kui eelmisel aastal. Metsaväljavedajad loodavad siiski, et konjunktuur võib hiljemini muutuda soodsamaks kui majanduslik olukord paraneb ostjates riikides ja kui jätkub senine elevus ehitustegevuses. Teatud lootus pannakse ka sellele, et võib olla ehk saab hoida ära nii suure hinnaalanduse, mida näeb ette Vene leping müügil Inglise, kui peaks osutama, et Vene poolt müüdnud puumaterjal ei sisalda neid puuliike ja materjali sorte, mille järele olemas just kõige parem nõudmine.

Alul on siiski müükide küsimus veel ebaselge. Mõnesugust lahendust võib ehk oodata nõupidamistelt Londonis, mis leiavad aset metsaostjate ja müüjate vahel selle kuu 20. päeva ümber ja millest võtavad osa esindajad ka Soome müüjate poolt. Senini ollakse aga müükidega tagasihoidlik. Müügitehinguid on sõlmitud umbes 200 000 std. peale, kuid neis lepingutes on tegemist rohkem eri sortidega ja nende põhjal ei saa veel mingisugust sihtjoont tõmmata teistele müükidele.

LÄTI.**Läti kaubanduslike suhete arendamine Norraga.***Developing Latvian Commercial Relations with Norway.*

Norrast kuulub, et seal ollakse nõus Läti vedama sisse kuni 30 000 tonni rukist aastas. Kuid rukkiost võib sündida ainult eeldusel, et Läti ostab samas ulatuses Norra

kaupu. Kaupade hulka, mida Norra tahaks müüa, ei kuulu mitte esijoones heeringad, vaid tööstuskaubad.

LEEDU.**Prantsuse sisseveokontingent soolatud lihale Leedust.***French Import Quota for Lithuanian Salted Meat.*

„Journal Official” 20. II 35 teatel on Leedule lubatud kontingent I veerandiks 1935 soolatud lihale, mille suurust aga ei ole tähen-

datud. Sooviavaldused tulevad esitada Prantsuse põllutööministeeriumile.

POOLA.**Poola-Inglise kaubandusleping. — Anglo-Polish Trade Agreement.**

28. veebruaril s. a. kirjutati alla Londonis Poola-Inglise kaubanduslepingule. Leping koosneb 15 artiklist, kolmest tollialanduste nimistust ning lõpp-protokollist.

Tollisoodustustest kõnelevad neli esimest artiklit. Art. 1 kinnitab, et vastavas nimistus loetletud Inglise kaupadelt ei võeta teisi tolle, kui neid, mis seal fikseeritud. Art. 2 võimaldab erinimestikus loetletud Inglise kaupadele Poola enamsoodustuse käitluse, kusjuures Poola loobub kompensatsiooni nõuetest sisseveo kohta Inglise senikaua, kui tema kaubabilanss Inglise on aktiivne. Art. 3 määrab kindlaks Poola kaupade nimistu ja neile Inglise valitsuse poolt määratud tollid. Art. 4 näeb ette võrdset käitlust sisemaksude võtmisel riigi- või omavalitsuste heaks. Muuseas, mis puutub Inglise mootorsõidukitesse, leiavad need võrdset käitlust Poolas valmistatudega registreerimise, litsentside j. m. maksude võtmisel.

Art. 5-ga kohustub Briti valitsus arviliselt mitte piirama lepingu kolmandas lisas nimetatud Poola kaupade sissevedu korral, kui seesugune piiramine vähendaks nimetatud lisas loendatud tariifiliste soodustuste üldväärtust. Ühtlasi kinnitatakse küll, et ülalnimetatud korraldus ei ole kehtiv seesuguste sisseveopiiramiste korral, mis tarvilikuks osutuksid põllumajanduslike saaduste turu reguleerimiseks Britis. Art. 6 võimaldab Inglise kaupadele tarvilikud sisseveokontingendid Poolas.

Art. 7-ga lubab Inglise valitsus arviliselt mitte piirata Poola põllumajandussaaduste

(peekon, singid, või, kanamunad, kodulinnud, suhkur jne.) sissevedu Inglise senikaua, kui seda ei nõua Inglise siseturu reguleerimise plaanid. Sisseveo kitsendamise puhul mõne põllumajandusliku artikli suhtes lubab Briti valitsus: a) anda Poolale sisseveolubasid samal alusel kui teistele riikidele, võttes seejuures arvesse Poola sissevedu eelmistel aastatel; b) sisseveokitsenduste kehtimapanemise korral lubab Briti valitsus rääkida läbi Poolaga temale kindlaksmääratavate kontingentide asjus; c) Inglise sisseveoks lubatud üldkontingendi suurendamise korral antakse Poolale kontingendi lisasid ühistel alustel teiste riikidega; d) korral kui mõni riik loobuks oma kontingendist või kaotaks sellele õiguse, saab Poola viimasest oma osa jällegi ühistel alustel teiste riikidega; e) põllumajanduslike artiklite sisseveo korraldamine Poolast Inglise jääb Poola valitsuse hoolde.

Art. 8 — a) Kui peekoni sisseveo piiramise tagajärjel Poola kontingent väheneks alla praegusi norme, kindlustab Briti valitsus Poolale vähemalt 41,4% viimase sisseveost 1932. aastal; b) mis puutub kanamunade sisseveosse, kindlustab Briti Poolale 13,5% oma sisseveost välismaadest; c) Briti valitsus tunnustab, et või sissevedu Poolast 1932—33. a. on olnud harukordselt väike ning ta ei võta kontingendi määramise aluseks statistilisi andmeid nende aastate kohta ja ta kohustub mitte piirama või sissevedu Poolast seni, kui see ei ole ületanud Poola sissevedu 1929. aastal ning 1,8% või üldsisseveost välismaadest samal aastal. Pealegi, üeldakse lõpp-

protokollis, on Briti valitsus alati valmis heatahtlikult arutama Poola kontingendinõudmisi, kui selgub, et ühe või teise põllumajandussaaduse sissevedu Poolast Inglisse ei vasta selle tähtsusele Poola põllumajandustoodangu arengus. Lõpp-protokoll määrab ka kindlaks elushanede sisseveo- ja karanteenijärelevalve korra.

Art. 9 korraldab Poola kaupade sissevedu Briti asumaadesse ja kindlustab tarviliku kontingendi selleks sisseveokitsenduste elluviimise puhul.

Art. 10 reguleerib meresõidu küsimusi, emigrantide ja kaubaveo probleeme (täiendustega lõpp-protokollis). Art. 11 defineerib „Poola tollipiiride“ mõiste (Poola ja vabalinna Danzig). Art. 12 kinnitab Poola õigused ühenduses allakirjutatud lepinguga vabalinna Danzigi suhtes.

Art. 13-as öeldakse, et käesoleva lepingu korraldused ei annulleeri 1923. aastal sõlmitud lepingu õigusi ja kohustusi ning, et kuni on kehtiv äsjasõlmitud leping, jääb kehtima ka 1923. aasta leping.

Art. 14 ütleb, et kõik arusaamatused ja lahkemised, mis võiksid kerkida praegu sõlmitud või 1923. a. lepingu täitmisel, esitatakse mõlema lepinguosalise poolt Haagi rahvusvahelisele kohtule või antakse lahendada alalisele vahekohtule Haagi konventsiooni kohaselt.

Või väljavedu Poolast Inglisse. — *Polish Butter Exports to Great Britain.*

Või väljavedu lääne Poolast Inglisse, mis mõnesugustel põhjustel oli ajutiselt katkenud, algas veebruaris uuesti. Poola või eest maksti inglise turul 82/— — 86/— per cwt. Nende

Art. 15 määrab lepingu jõusseastumise 21 päeva möödumisel peale ratifikatsioonide vahetamist Varssavis, võimalikult lähemal ajal. Leping jääb jõusse kuni 31. XII 1936, ning kui seda 6 kuud enne seda tähtaega üles ei öelda, jääb see kehtima seni, kui ta öeldakse üles ning sellest ülesütlemisest möödub 6 kuud. Leping näeb ette ka ühekiilgse ülesütlemise võimaluse Poola poolt korral, kui Briti import hakkaks ületama Poola ekspordi Inglisse; sel korral on Poolal õigus nõuda lepingu revideerimist.

Lõpp-protokoll räägib muuseas, et ühel ajal kaubalepingu sõlmimisega on mõlema maa ärilised ringkonnad astunud omavahel ühendusse, vastastiku turukonjunktuuri selgitamiseks Poolas ja Inglises, ning et see aktsioon on juba viinud terve rea lepete sõlmimiseni, mis võimaldavad Britile Poola turu mahutusvõimaluste otstarbekamat kasutamist.

Leping võeti vastu nii ametliku kui ka majandusliku ajakirjanduse poolt täieliku heakskiitmisega. Kinnitatakse, et ta võimaldab Poolale, kes 20% kogu oma ekspordist (väärtuselt) on seni juhtinud inglise turule (1934. a. — 190 milj. zl.), hoida alal oma senise koha sel turul ning, mis veelgi tähtsam, avada soodsaid väljavaateid selle ekspordi edastiseks arenguks. Viimane küll, toonitatakse, on otseses rippuvuses Poola turu laienemisest inglise kaupadele.

kõrgendatud hindade juures oli müük elav ja vahepeal kogunenud tagavarad likvideeriti pea. Eksportvõi hinnatõus mõjus siseturul võihinna tõusuks 0.20 zl. võrra kg.

Tollialandus õuntele I veerandil 1935.

Tariff Reductions on Apples. for 1935 First Quarter.

13. II 1935 astus jõusse „Dziennik Ustaw“ nr. 8 kuulutatud määrus, millega finantsministri on õigus värskeid õunu lahtiselt või

igasugustes pakendeis 15—80 kg lasta tuua sisse I veerandil 1935 alandatud tolliga 35 zl. 100 kg. (senine toll oli 65 zl.).