

**ELVA  
MAJANDUSÜHISUSE  
KALENDER**

**1934**



**III AASTAKÄIK**

# PÕLLUPIDAJAD!

saatke oma  
*nisu ja ka teist*  
**teravilja**  
ainult



AKTSIASELTS

„Rotermann'i

tehastele“

sest seal on hin-  
damine õiglane,  
arvestamine, raha  
maksmine, kottide  
tagasi saatmine  
kiire ja täpne

Elva Majandusühisuse  
KALENDER

1934

---

III aastakäik

---

059

# Elva Majanduseühisus

Asutatud 1922. aastal.

## Peakauplus ja laod:

Elvas, Kesk tän. 38, omas majas. Kõnetraat 69.

## Harukauplus:

Elvas, Kesk tän. 4 (turu vastas hr. Vahlbergi majas).

---

## Suurem põllumajanduslik ostu- müügi ühing ümbruskonnas

---

### Müüb:

mõõdukate hindadega  
kõiksuguseid majapi-  
damis- ja elutarbeid,  
põllutöömasinaid ning  
riistu, põllurammu jne.

### Ostab:

põllupidajatelt nisu,  
rukist, herneid, kaeru,  
linaseemet jne.

Elva Majanduseühisuse kanamunade vastu-  
võtu punktis makstakse munadest kõrgemat  
päevahinda.

---

### Uusi liikmeid võetakse alati vastu

Liikmetele arvestatakse ostukasu.

AR

Fr. R. Kreutzwaldi  
nim. ENSV Riiklik  
Raamatukogu

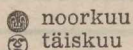
39354

# 1934. a. tabel-kalender

	Jaanuar					Veebruar				Märts						
Pühap.		7	14	21	28		4	11	18	25		4	11	18	25	
Esmasp.	1	8	15	22	29		5	12	19	26		5	12	19	26	
Teisip.	2	9	16	23	30		6	13	20	27		6	13	20	27	
Keskn.	3	10	17	24	31		7	14	21	28		7	14	21	28	
Neljap.	4	11	18	25	1	8	15	22	1	8	15	22	29			
Reede	5	12	19	26	2	9	16	23	2	9	16	23	30			
Laup.	6	13	20	27	3	10	17	24	3	10	17	24	31			
	Aprill					Mai				Juuni						
Pühap.	1	8	15	22	29		6	13	20	27		3	10	17	24	
Esmasp.	2	9	16	23	30		7	14	21	28		4	11	18	25	
Teisip.	3	10	17	24	1	8	15	22	29		5	12	19	26		
Keskn.	4	11	18	25	2	9	16	23	30		6	13	20	27		
Neljap.	5	12	19	26	3	10	17	24	31		7	14	21	28		
Reede	6	13	20	27	4	11	18	25	1	8	15	22	29			
Laup.	7	14	21	28	5	12	19	26	2	9	16	23	30			
	Juuli					August				September						
Pühap.	1	8	15	22	29		5	12	19	26		2	9	16	23	30
Esmasp.	2	9	16	23	30		6	13	20	27		3	10	17	24	
Teisip.	3	10	17	24	31		7	14	21	28		4	11	18	25	
Keskn.	4	11	18	25	1	8	15	22	29		5	12	19	26		
Neljap.	5	12	19	26	2	9	16	23	30		6	13	20	27		
Reede	6	13	20	27	3	10	17	24	31		7	14	21	28		
Laup.	7	14	21	28	4	11	18	25	1	8	15	22	29			
	Oktoober					November				Detsember						
Pühap.		7	14	21	28		4	11	18	25		2	9	16	23	30
Esmasp.	1	8	15	22	29		5	12	19	26		3	10	17	24	31
Teisip.	2	9	16	23	30		6	13	20	27		4	11	18	25	
Keskn.	3	10	17	24	31		7	14	21	28		5	12	19	26	
Neljap.	4	11	18	25	1	8	15	22	29		6	13	20	27		
Reede	5	12	19	26	2	9	16	23	30		7	14	21	28		
Laup.	6	13	20	27	3	10	17	24	1	8	15	22	29			

*Märkus:* Rasvase trükiga märgitud päevad tähendavad pühi ja puhkepäevi.

## Märkide ja aegade seletused



noorkuu  
täiskuu

esimene veerand  
viimane veerand

Kalendris tähendatud aeg on õige ainult Tallinna kohta. Õige aja kättesaamiseks teistes kodumaa linnades tuleb kalendris antud arvudele iga kord järgmised arvud juurde lisada (+) või maha arvata (—). Haapsalus + 5 m., Kuresaares + 9 min., Narvas — 14 min., Paides — 3 min., Petheris — 12 min., Pärnus + 1 min., Põltsamaal — 5 min., Tartus — 8 min., Viljandis — 3 min.

Aeg kalendris on n. n. Ida-Euroopa aeg, mis Eestis ametlikult vastu võetud ja mille järgi on seatud kellad kõigis telegraafi- ja raudteejaamades ja teistes ametlikkudes asutustes.

### Aastaajad

Kevad algab 21. märtsil.

Suvi algab 22. juunil

Sügis algab 23. septembril.

Talv algab 22. detsembril.

### Varjutused

1934. aastal on kaks päikese- ja kaks kuuvarjutust. 1. Osaline kuuvarjutus 30. jaanuaril. On meil näha. Poolvarju algus kell 4.08 p. l. Täisvarju algus kell 6.01 p. l. Keskmoment kell 6.43 p. l. Täisvarju lõpp kell 7.24 p. l. Poolvarju lõpp kell 9.17 p. l. — 2. Täieline päikesevarjutus 13.—14. veebruaril. Ei ole meil näha. — 3. Osaline kuuvarjutus 26. juulil. Ei ole meil näha. — 4. Ringikujuline päikesevarjutus 10. augustil. Ei ole meil näha.

### Pühad ja puhkepäevad

Täielikud pühad, mil ametiasutustes tööd ei tehta, on järgmised: 1) Uus-aasta (1. jaan.). 2) Kolmekuningapäev (6. jaan.). 3) Palvepäev (21. veebr.). 4) Iseseisvusepäev (24. veebr.). 5) Suur Reede (30. märtsil). 6) Ülestõusmise pühad (1., 2. ja 3. aprillil). 7) 1. mai püha. 8) Taevaminemise püha (10. mail). 9) Nelipühad (20., 21. ja 22. mail). 10) Jaanipäev (24. juunil). 11) Jõulupühad (25., 26. ja 27. detsembril).

Töö lõpetatakse kell 12 päeval: 1) Suurel laupäeval (31. märtsil). 2) Nelipühade laupäeval (19. mail). 3) Jõulu laupäeval (24. dets.). 4) Vanal aastal (31. dets.).

Sel aastal on 365 päeva

Kuup.	Nädalapäevad	V. kal.	Mälestus- ja tähtpäevad	P. tõuseb: Läh. looja: 1. kell 9.19 kell 15.30 11. „ 9.12 „ 15.47 21. „ 8.56 „ 16.09
<b>**1</b>	Esmasp.	19	<b>Näärrip.</b>	
2	Teisip.	20		
3	Keskn.	21		
4	Neljap.	22		
5	Reede	23	Dr. J. Raamot † 1927	
<b>**6</b>	Laup.	24	<b>Kolmekuningap.</b>	
7	Pühap.	25		
8	Esmasp.	26		☾ k. 23.36
9	Teisip.	27		
10	Keskn.	28	<i>Paavlip.</i>	
11	Neljap.	29		
12	Reede	30		
13	Laup.	31		
14	Pühap.	1		
15	Esmasp.	2		☉ k. 15.37
16	Teisip.	3		
17	Keskn.	4	<i>Tõnisep.</i>	
18	Neljap.	5		
19	Reede	6		
20	Laup.	7		
21	Pühap.	8		
22	Esmasp.	9		☾ k. 13 <sup>g</sup>
23	Teisip.	10		
24	Keskn.	11	J. Poska * 1866	
25	Neljap.	12		
26	Reede	13		
27	Laup.	14		
28	Pühap.	15	M. Veske * 1843	
29	Esmasp.	16		
30	Teisip.	17		☉ k. 18.31
31	Keskn.	18		

ÕNNERIKAST UUT AASTAT!

soovib liikmeile ja ostjaskonnale

**ELVA MAJANDUSÜHISUS.**

Kuup.	Nädala- päevad	V. kal.	Mälestus- ja täht- päevad	P. tõuseb: Läh. looja: 1. kell 8.34 kell 16.36 11. „ 8.10 „ 17.02 21. „ 7.44 „ 17.27
1	Neljap.	19	<i>Küünlap.</i>	
2	Reede	20		
3	Laup.	21		
4	Pühap.	22	V. Reiman * 1861 ☾ k. 11.22	
5	Esmasp.	23		
6	Teisip.	24		
7	Keskn.	25		
8	Neljap.	26		
9	Reede	27		
10	Laup.	28		E. Pödder * 1879
11	Pühap.	29	<i>Vastlap.</i> <i>Tuhap.</i> V. Pakler † 1924 ☼ k. 2.43	
12	Esmasp.	30		
13	Teisip.	31		
14	Keskn.	1		
15	Neljap.	2		
16	Reede	3		
17	Laup.	4		
18	Pühap.	5	<b>Palvepäev</b> ☾ k. 8.05	
19	Esmasp.	6		
20	Teisip.	7		
**21	Keskn.	8		
22	Neljap.	9		
23	Reede	10		
**24	Laup.	11		<b>E. Vabar. iseseisv.p.</b>
25	Pühap.	12		
26	Esmasp.	13		
27	Teisip.	14		
28	Keskn.	15		

Astuge Elva Majandusühisuse liikmeks!

Usaldage ühistegevust — temas on õiglus!



Kaup.	Nädala- päevad	V. kal.	Mälestus- ja täht- päevad	P. tõuseb: Läh. looja: 1. kell 7.21 kell 17.47 11. „ 6.53 „ 18.11 21. „ 6.23 „ 18.36
1	Neljap.	16	☉ k. 12.26	
2	Reede	17		
3	Laup.	18		
4	Pühap.	19		
5	Esmasp.	20		
6	Teisip.	21		
7	Keskn.	22	J. Poska † 1920	
8	Neljap.	23	☾ k. 20.06	
9	Reede	24		
10	Laup.	25		
11	Pühap.	26		
12	Esmasp.	27		
13	Teisip.	28	J. Vilms * 1889	
14	Keskn.	1	K. J. Peterson * 1801	
15	Neljap.	2	● k. 14.08	
16	Reede	3		
17	Laup.	4		
18	Pühap.	5		
19	Esmasp.	6	C. R. Jakobson † 1882	
20	Teisip.	7		
21	Keskn.	8	<i>Kevade algus</i>	
22	Neljap.	9	H. Namsing † 1924	
23	Reede	10	☾ k. 3.44	
24	Laup.	11		
25	Pühap.	12	<b>Palmip. p.</b>	
26	Esmasp.	13	[ <i>Paastu-Maarjap.</i> ]	
27	Teisip.	14		
28	Keskn.	15		
29	Neljap.	16	<i>S. Neljapäev</i>	
**30	Reede	17	<b>S. Reede</b>	
31	Laup.	18	☉ k. 3.14	

## PÖLLUMEHED!

Põllurammu muretsemise hooaeg on käes. — Elva  
Majandusühisusest ostate seda kõige soodsamalt!  
Kasutage viimast taliteed kauba äraviimiseks!

Kuup.	Nädalapäevad	V. kal.	Mälestus- ja tähtpäevad	P. tõuseb: Läh. looja: 1. kell 5.50 kell 19.02 11. „ 5.21 „ 19.25 21. „ 4.52 „ 19.49
**1	Pühap.	19	<b>1. Ülest. püha</b>	
**2	Esmasp.	20	<b>2. Ülest. püha</b>	
**3	Teisip.	21	<b>3. Ülest. püha</b>	
4	Keskn.	22		
5	Neljap.	23		
6	Reede	24	[orj. vabast. 1819.	
7	Laup.	25	Liivimaa eestl. ☾ k. 2.48	
8	Pühap.	26		
9	Esmasp.	27		
10	Teisip.	28		
11	Keskn.	29		
12	Neljap.	30		
13	Reede	31	J. Vilms † 1918	
14	Laup.	1	Künnip. ☉ k. 1.57	
15	Pühap.	2		
16	Esmasp.	3		
17	Teisip.	4		
18	Keskn.	5		
19	Neljap.	6		
20	Reede	7		
21	Laup.	8	☾ k. 23.20	
22	Pühap.	9		
23	Esmasp.	10	Jürip. Asut. Kogu kokkuast. 1919	9. külvitööpäev
24	Teisip.	11		
25	Keskn.	12		
26	Neljap.	13		
27	Reede	14		
28	Laup.	15		
29	Pühap.	16	☉ k. 14 45	
30	Esmasp.	17	J. Liiv * 1864	

Kõige paremate tingimustega ostate Elva Majandusühisusest kõiksugu põllutööriistu, ehitustarbid, sütt, lupja, soola jne.

Kuup	Nädalapäevad	V. kal.	Mälestus- ja tähtpäevad	P. tõuseb: Läh. looja: 1. kell 4.24 kell 20.13 11. „ 3.59 „ 20.37 21. „ 3.36 „ 20.59
**1	Teisip.	18	<b>Mai püha</b>	külvinädal
2	Keskn.	19		
3	Neljap.	20	<i>Ristil. p.</i>	
4	Reede	21		
5	Laup.	22		
6	Pühap.	23	☾ k. 8.41	7 külvinädal
7	Esmasp.	24		
8	Teisip.	25	[V. Pakler * 1848	
9	Keskn.	26	<i>Nigulap.</i>	
**10	Neljap.	27	<b>Taevamin. püha</b>	
11	Reede	28		
12	Laup.	29		
13	Pühap.	30	☉ k. 14.30	6. külvinädal
14	Esmasp.	1	<i>Leheristip.</i>	
15	Teisip.	2		
16	Keskn.	3	J. V. Jannsen * 1819	
17	Neljap.	4	[M. Veske † 1890	
18	Reede	5		
19	Laup.	6		
**20	Pühap.	7	<b>1. Nelipüha</b>	5. külvinädal
**21	Esmasp.	8	<b>2. Nelipüha</b> ☾ 17.20	
**22	Teisip.	9	<b>3. Nelipüha</b>	
23	Keskn.	10		
24	Neljap.	11		
25	Reede	12	V. Reiman † 1917	
26	Laup.	13		
27	Pühap.	14		4. külvi-
28	Esmasp.	15	☉ k. 23.41	
29	Teisip.	16		
30	Keskn.	17		
31	Neljap.	18		

Hästi idanevaid vilja-, heina-, aiavilja- ja lilleseemneid on müügil Elva Majandusühisuses.

Knup.	Nädalpäevad	V. kal.	Mälestus- ja tähtpäevad	P. tõuseb: Läh. looja: 1. kell 3.17 kell 21.21 11. „ 3.05 „ 21.35 21. „ 3.02 „ 21.43		
1	Reede	19		näd.		
2	Laup.	20				
3	Pühap.	21	☾ k. 14.53	3. külviinädal		
4	Esmasp.	22				
5	Teisip.	23				
6	Keskn.	24				
7	Neljap.	25				
8	Reede	26				
9	Laup.	27				
10	Pühap.	28			☉ k. 4.12	2. külviinädal
11	Esmasp.	29				
12	Teisip.	30				
13	Keskn.	31				
14	Neljap.	1				
15	Reede	2				
16	Laup.	3				
17	Pühap.	4	☾ k. 8.37	1. külviinädal		
18	Esmasp.	5				
19	Teisip.	6				
20	Keskn.	7				
21	Neljap.	8				
22	Reede	9				
23	Laup.	10				
22	Reede	9			<i>Suve algus</i>	
**24	Pühap.	11	<b>Jaanip.</b> E. Pödder			
25	Esmasp.	12	† 1932			
26	Teisip.	13				
27	Keskn.	14	<i>7 magajap.</i> ☉ k. 7.08			
28	Neljap.	15				
29	Reede	16	<i>Peetrip.</i>			
30	Laup.	17				

Heinaajaks ostavad kõik põllumehed Elva Majandusühisusest soodsate hindadega niidumasi-  
naid, nende osi, vikateid ja luiske.

Kuup.	Nädala-päevad	V. kal.	Mälestus- ja täht-päevad	P. tõuseb: Läh. looja: 1. kell 3.08 kell 21.41 11. „ 3.20 „ 21.31 21. „ 3.39 „ 21.14
1	Pühap.	18	<i>Heina-Maarjap.</i> ☾ k. 22.28	
2	Esmasp.	19		
3	Teisip.	20		
4	Keskn.	21		
5	Neljap.	22		
6	Reede	23		
7	Laup.	24		
8	Pühap.	25	<i>7 vennap.</i> ☉ k. 19.06 P. Pöld * 1878 J. V. Jannsen † 1890	
9	Esmasp.	26		
10	Teisip.	27		
11	Keskn.	28		
12	Neljap.	29		
13	Reede	30		
14	Laup.	1		
15	Pühap.	2	☾ k. 20.53	
16	Esmasp.	3		
17	Teisip.	4		
18	Keskn.	5		
19	Neljap.	6		
20	Reede	7		
21	Laup.	8		
22	Pühap.	9	<i>Maarja-Magdaleena p.</i>  <i>Jakobip.</i> C. R. Jakob- ☉ k. 14.09 [son * 1841]	
23	Esmasp.	10		
24	Teisip.	11		
25	Keskn.	12		
26	Neljap.	13		
27	Reede	14		
28	Laup.	15		
29	Pühap.	16		
30	Esmasp.	17		
31	Teisip.	18		

Marjade valmides vajab pereema moosipurke, veinipudeleid, keedupotte jne. Elva Majandusühisusest ostate neid igasuguses valikus.




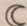
Kaup.	Nädala- päevad	V. kal.	Mälestus- ja täht- päevad	P. tõuseb: Läh. looja: 1. kell 4.03 kell 20.50 11. " 4.26 " 20.25 21. " 4.49 " 19.58
1	Keskn.	19		
2	Neljap.	20	☾ k. 8.27	
3	Reede	21		
4	Laup.	22	K. J. Peterson † 1822	
5	Pühap.	23		
6	Esmasp.	24	Dr. A. Eisenschmidt	
7	Teisip.	25	† 1914	
8	Keskn.	26		
9	Neljap.	27	Dr. J. Raamot * 1873	
10	Reede	28	Lauritsap. ☉ k.10.45	
11	Laup.	29	L. Koidula † 1886	
12	Pühap.	30		
13	Esmasp.	31		
14	Teisip.	1	Dr. A. Eisenschmidt	
15	Keskn.	2	Rukki-Maarjap. [* 1876	
16	Neljap.	3		
17	Reede	4		
18	Laup.	5	☾ k. 6.33	
19	Pühap.	6		
20	Esmasp.	7		
21	Teisip.	8		
22	Keskn.	9		
23	Neljap.	10		
24	Reede	11	Pärtlip. ☉ k. 21.37	
25	Laup.	12	Fr. R.Kreutzwald † 1882	
26	Pühap.	13		
27	Esmasp.	14		
28	Teisip.	15		
29	Keskn.	16		
30	Neljap.	17		
31	Reede	18	☾ k. 21.40	

Õpilased! Kõiksugu koolitarbeid ostate  
Elva Majandusühisuselt kõige odavamalt.

Kuup.	Nädalapäevad	V. kal.	Mälestus- ja tähtpäevad	P. tõuseb: Läh. looja: 1. kell 5.15 kell 19.26 11. „ 5.38 „ 18.56 21. „ 6.01 „ 18.27
1	Laup.	19	P. Põld † 1930	
2	Pühap.	20		
3	Esmasp.	21		
4	Teisip.	22		
5	Keskn.	23		
6	Neljap.	24		
7	Reede	25		
8	Laup.	26	<i>Ussi-Maarjap.</i>	
9	Pühap.	27		☉ k. 2.20
10	Esmasp.	28		
11	Teisip.	29		
12	Keskn.	30		
13	Neljap.	31		
14	Reede	1	<i>Risti ülend. p.</i>	
15	Laup.	2		
16	Pühap.	3		☾ k. 14.16
17	Esmasp.	4		
18	Teisip.	5		
19	Keskn.	6		
20	Neljap.	7		
21	Reede	8	<i>Madisep.</i>	
22	Laup.	9		
23	Pühap.	10	<i>Sügise algus</i> ☉ k. 6.19	
24	Esmasp.	11		
25	Teisip.	12		
26	Keskn.	13		
27	Neljap.	14		
28	Reede	15		
29	Laup.	16	<i>Mihklip.</i>	
30	Pühap.	17		☾ k. 14.29

Igasuguseid teravilju, nagu rukkeid, nisu, otri, kaeru ja kaunvilju, linaseemneid ja ristikheinaseemneid ostab kõrgemate päevahindadega

ELVA MAJANDUSÜHISUS.

Kuup.	Nädalapäevad	V. kal.	Mälestus- ja tähtpäevad	P. tõuseb: Läh. looja: 1. kell 6.24 kell 17.57 11. „ 6.47 „ 17.27 21. „ 7.11 „ 16.59
1	Esmasp.	18		
2	Teisip.	19		
3	Keskn.	20		
4	Neljap.	21		
5	Reede	22		
6	Laup.	23		
7	Pühap.	24	<i>Lõikuse p.</i>	
8	Esmasp.	25	 k. 17.05	
9	Teisip.	26		
10	Keskn.	27		
11	Neljap.	28		
12	Reede	29		
13	Laup.	30		
14	Pühap.	1	<i>Kolletamisep.</i>	
15	Esmasp.	2	 k. 21.29	
16	Teisip.	3		
17	Keskn.	4		
18	Neljap.	5		
19	Reede	6		
20	Laup.	7		
21	Pühap.	8		
22	Esmasp.	9	 k. 17.01	
23	Teisip.	10		
24	Keskn.	11		
25	Neljap.	12		
26	Reede	13		
27	Laup.	14		
28	Pühap.	15		
29	Esmasp.	16		
30	Teisip.	17	 k. 10.22	
31	Keskn.	18	<i>Usupuhast. p.</i>	

Bensiini, petrooleumi, kõiksugu õlisid ja määrdeid ostate kõige soodsamalt

ELVA MAJANDUSÜHISUSEST.



Kuup.	Nädala- päevad	v. kal. v.	Mälestus- ja täht- päevad	P. tõuseb: Läh. looja: 1. kell 7.38 kell 16.29 11. „ 8.04 „ 16.06 21. „ 8.28 „ 15.45
1	Neljap.	19		
2	Reede	20		
3	Laup.	21		
4	Pühap.	22		
5	Esmasp.	23		
6	Teisip.	24		
7	Kesk.	25	☉ k. 6.44	
9	Neljap.	26		
9	Reede	27		
10	Laup.	28	<i>Mardip.</i>	
11	Pühap.	29		
12	Esmasp.	30		
13	Teisip.	31		
14	Keskn.	1	☾ k. 4.39	
15	Neljap.	2		
16	Reede	3		
17	Laup.	4		
18	Pühap.	5		
19	Esmasp.	6		
20	Teisip.	7		
21	Keskn.	8	☉ k. 6.26	
22	Neljap.	9		
23	Reede	10		
24	Laup.	11		
25	Pühap.	12	<i>Kadrip. Surnute püha</i>	
26	Esmasp.	13		
27	Teisip.	14		
28	Keskn.	15		
29	Neljap.	16	☾ k. 7.39	
30	Reede	17	<i>Andresep.</i>	

Kõige soodsam kauba ostukoht ümbruskonnas on Elva Majandusühisus.

Kuup.	Nädala- päevad	V. kal.	Mälestus- ja täht- päevad	P. tõuseb: Läh. looja: 1. kell 8.49 kell 15.30 11. „ 9.07 „ 15.20 21. „ 9.18 „ 15.20
1	Laup.	18	J. Liiv † 1913	
2	Pühap.	19		
3	Esmasp.	20		
4	Teisip.	21		
5	Keskn.	22		
6	Neljap.	23	<i>Nigulap.</i> ☉ k. 19.25	
7	Reede	24		
8	Laup.	25		
9	Pühap.	26		
10	Esmasp.	27		
11	Teisip.	28		
12	Keskn.	29		
13	Neljap.	30	☾ k. 12.52	
14	Reede	1		
15	Laup.	2		
16	Pühap.	3		
17	Esmasp.	4		
18	Teisip.	5		
19	Keskn.	6		
20	Neljap.	7	☼ k. 22.53	
21	Reede	8	<i>Toomap.</i> H. Namsing	
22	Laup.	9	<i>Talve algus</i> [* 1878	
23	Pühap.	10		
24	Esmasp.	11	L. Koidula * 1843	
**25	Teisip.	12	<b>1. Jõulu p.</b>	
**26	Keskn.	13	<b>2. Jõulu p.</b> Fr.R.Kreutz- wald * 1803	
**27	Neljap.	14	<b>3. Jõulu p.</b>	
28	Reede	15	<i>Süütalaste p.</i>	
29	Laup.	16	☾ k. 4.08	
30	Pühap.	17		
31	Esmasp	18		

Jõulukaubad ostate kõige soodsamatel tingimustel Elva Majandusühisusest.

# Laadad

Kokku seatud maa- ja linnavalitsuste andmete järgi.

Kuulaatu peetakse: Petseris iga kuu 1. ja 15. päeval; Laura alevis iga kuu 10. ja 25.; Irboska jaama juures iga kuu 20. ja Vana-Irboska alevis iga kuu 4. ja 21.; Rootova vallas iga kuu 5.; Värskas, Järvesuu vallas, iga kuu 10.; Obinitsa külas Meremäe vallas iga kuu 8.

Hobuste laata peetakse Tallinnas 2 korda kuus — püha-päeval peale 1. ja 15. kuupäeva. Iga kuu 1-sel kesknädalal loomade laat Orisaare al. Saaremaal.

Pärnus 2. aug. algab aastalaat ja kestab 3 nädalat.

## Jaauarikuus

10. jaanuaril Elva alevis.

2. Petseris. — 3. Jõgeva v. — 7. Haimre v.; V.-Irboska al.; Rootova vlm. j.—8. Meremäe v., Obinitsas; Võrus.—10. Suure-Jaani al.; Laatre v.; Tsirgulinna al.; Laura al.; Tamsalu jaama juures. 12. Väinjärve v., Koerus; Antsla al. — 13. Jõgeva mõisas. — 14. Põltsamaal. — 15. Iklas, Orajõel; Soosaare v., Kolga-Jaanis; Paasvere v., Laekveres 2 p.; Petseris; Völupe laadapl., Pärsamaa v. — 17. Paasvere v., Laekveres; Mustla al.; Meeksi v., Mehikoorma al.; Koluvere v.; Mustvee al. — 19. Värska al.; Otepää al. — 20. Võhmuta v., Järva-Jaanis; Kuressaares; Misso vlm. j.; Irboska jaama j. — 22. Imavere v., Paial; Türil. — 23. Valgas; Rasina v. kõrtsi j.; Haapsalus. — 24. Jõeletme v.; Paides. — 25. Vööpsu al. — 27. Esna v., Esnas; Laura al. — 28. Keblastel, Veltsa v.; Keila al.; Torma v., Lullikatku k. — 30. Riisepere v., Nissi al.

## Veebruarikuus

8. veebruaril Elva alevis.

1. Kallaste al. 2 p.; Massu v.; Roela v., Roela kõrtsi j. 2 p.; Petseris; Pärnus 2 p. — 2. Rapla v., Rapla al.; Kilingi-Nõmmes. — 3. Liigalasma karjam., Vesiaia väravas, Maasi v.; Künla l. Pärnus 2 p.; Jõgeva al.; Veltsa v. — 4. Vana-Irboska al. — 5. Rootova vlm. j.; Tõrvas; Allika v.; Võrus. — 6. Narvas 2 p.; Oru Linnamäel. — 7. Pärnus 2 p. — 8. Raasiku vallamaja juures. — 9. Saare postijaama j. — 10. Keina v.; Sooniste v.; Rakveres 2 p.; Antsla al.; Rápina v.; Laura al.; Meremäe v., Obinitsas. — 11. Põltsamaal. — 12. Tapal. — 14. Nõmküla v., Tamsalus; Otepääl. — 15. Paldiskis; Kuigatsi v., Puka al.; Lähtru v.; Petseris; Leisi al. — 16. Viljandis 8 p. — 17. Aravete k., Albu v.; Kernu v., Haiba poe j.; Tartus. — 18. Liigvalla v., Rakkes. — 19. Paides. — 20. Ravila v., Kose k.; Varbola v., Kurava poe j.; Kuressaares; Misso vlm. j.; Irboska jaama j.; Petseris. — 21. Valgas;

Muhu-Suure vlm. j.; Vana-Irboska al. — 22. Mustvee al. — 25. Võrus 8 p.; Lihula v.; Laura al. — 26. Illuka v., Kuremäel; Võõpsu al. 28. Viljandis 2 p.; Tagavere karjam., Maasi v.; Nina külas, Peipsiääre v.

### Märtsikuus

5. märtsil Elva alevis.

1. Kehtna v., Keava raudteej. l.; Jõgeva al.; Piirsalu v., Risti al.; Kärdla al.; Petseris. — 2. Nabala v., Nabala as.; Rutikvere as.; Kapu v., Puhmu k. — 3. Emmaste v.; Lehtse v., Lehtses; Jõhvi al. 2 p. — 4. Peningi v., Kiviloo kõrtsi j.; Kõo v., Võhma al.; Vana-Irboska al. — 5. Oiso-Väljaotsa k., Alliku v.; Kõrgesaare v., Luidjal; Kirbla v.; Salla v., Salla k.; Metskülas, Leisi v.; Rootova vlm. j. — 6. Boorna l. Petseris. 8. Laeva v., Laeva end. kõrtsi j.; Iisaku m. 2 päeva; Antsla al.; Tumala m. karjam., Uuemõisa v. 2 päeva. — 9. Hageri v., Hageri kiriku j.; Emmaste v., Metsalauka k.; Küti v., V. Jakobi al. 2 päeva. — 10. Tõrvas; Kõo v., Piliistveres; Kavilda v., Puhjas; Meeksi v., Mehikoorma al.; Haapsaluse; Paatsalu v.; Meremäe v., Obinitsas; Laura al.; Põltsamaal, reedel enne 15. märtsi. — 12. Amblas; Venevere v.; Venevere k.-tarv. ühis. j.; Hellama end. teemaja j., Hellama v.; Võrus. — 13. Triigi v., Ardu k.; Puurmanni as. — 14. Ima vere v., Käsukonnas; Mõisaküla al.; Vaimastvere vlm. j.; Kodijärve vlm. j.; Mustjala vlm. j., Mustjala v.; Võrus. — 15. Rapla v., Rapla al.; Petseris. — 16. Rannu vlm. j.; Rannaküla, Rõmmi t. karjam., Maasi v. — 18. Keila al.; Sangaste kiriku j.; Tõstamaa khk., Kastnas; Kallaste al. 2 p.; Laius-Tähkvere v., Sadala k.; Võhmuta v., Järva-Jaanis; Kalvi v., Viru-Nigula kiriku j. — 20. Rae v., Jüri kiriku j.; Avinurme vlm. j.; Tüiril; Märjamaa v.; Avanduse v., Simunas; Kuressaares; Pindi v., Leevis; Misso vlm. j.; Irboska jaama j. — 21. Ulila v., end. Väike-Ulila m.; Skarjatina v.; Vana-Irboska al.; Petseris Urbe laat. — 22. Albu vlm. j. — 23. Valgas; Kavastu v., Varnja k.; Vasknarvas; Valgjärve v., põllum. seltsimaja j.; Leisi al. — 24. Laiuse v., Mõra m.; Paasvere v., Laekveres 2 p. — 25. Saadjärve v., Voldi m.; Laura al. — 26. Petseris; Vihterpalu v., Puunal; Krüüdneri v., Vana-Prangli m.; Vahastu v., Vahastus. — 27. Rakveres 2 p.; Kärgula v., Sulbi al. — 28. Kloostri v., Kasepere poe j.; Valguta m.; Paides; Kellamäe kõrtsi j., Kaarmasuure v. 2 p. — 31. Mustvee al. 2 p.; Tartus; Viljandis 2 p. neljapäeval pärast kevadpühi.

### Aprillikuus

9. aprillil Elva alevis.

1. Juuru v., Juuru al.; Petseris. — 2. Iisaku v., Alajõel; Antsla al.; Põlgaste v., Puskarus; Arudevahe öömaja, Saue v. — 5. Harku v., Mäe öömaja l.; Peipsiääre v., Väike-Kolkja

k.; Tartus. — 6. Taebla v. — 7. Lümmada vlm. j.; Vana-Irboska al.; Rootovo vlm. j. — 8. Kastre-Võnnu v., end. Suitsu kõrtsi j.; Tamsalu jaama j.; Einmanni v., Roopaka as.; Pär-sama vallas; Meremäe v., Obinitsas. — 9. Tartus; Uderna v.; Urbe laat Petseris. 10. Põltsamaal; Võlla Kihlepas; Sooniste v.; Vao v., Väike-Maarja al.; Loona vlm. j.; Laura al.; Kasepää vlm. j. — 11. Pati-Nurmeotsal; Vesneri vlm j. — 12. Võrus; Koloverē-Kalju v., Jõgeval. — 13. Kärla v. turu-platsil; Torgu vlm j. — 14. Hummuli v., Soe al.; Vastse-Kuuste v., Koorvere kõrtsi j.; Nina k., Peipsiääre v. — 15. Kiiu v., Kuusalu al.; Liigvalla v., Rakkes; Petseris; Saru vlm. j.; Kihelkonna al, Otepää al. — 16. Voltveti Keremal; Pali-vere v. — 17. Karula kiriku j.; Tapal. — 18. Mustla al.; Väin-järve v., Koerus; Vigala v.; Liivapoe j.; Rahu k., Kogula v. — 19. Kilingi-Nõmmes; Palmse v., Viitna kõrtsi j.; Püssi v.. Lüganuse kiriku j.; Rogosi v., Luutsniku as. — 20. Viljandis 2 p.; Alavere v., vlm. j.; Petseris; Pritsu al., Palupera v.; Lihula v.; Vaivara v.; Kuresaares; Misso vlm. j. — 21. Laane-metsa v., Koiküla as.; Võrusool. — 23. Väike-Maarja al; Keila al.; Kuimetsa v., Kuimetsa vlm. l.; Sauga vlm. j.; Raadi v., end. Vasula Rojasilla kõrtsi j.; Narvas 2 p.; Rogosi v., Luuts-niku as.; Irboska jaama j., Vana-Irboska al.; Võrus; Leisi al. — 24. Petseris Tooma l.; Roela as.; Amblas; Esnas; Vastse-liina vlm. j. — 25. Võrus; Kabala vlm. j.; Märjamaa v.; Sau-lepi v., Varbla kiriku j.; Sutlepa v., Aulepas; Peri v.; Erast-vere v., Kanepi al.; Laimjala v., Kõiguste kõrtsi j. 2 p.; Laura al.; Narvas 2 p. — 26. Kohila v., vlm j.; Suure-Jaani al.; Laatre v., Tsirgulinna al.; Alatskivi m.; Jõgeva al.; Päidla v., Lutiku al.; Kunda al. 2 p.; Moisekatsi vlm. j.; Hallingu v., Jakobi al. — 27. Leebiku vlm. j.; Saare v., Saare kõrtsi j.; Kapu v., Puhmu k., V.-Suislepa vlm. j. — 28. Sipa v.; Massu v.; Abja-Paluoja; Krüüdneri v., Sulaoja kõrtsi j.; Kärus; Rakveres 2 p.; Masa hobupostij. j., Pihla v.; Kablis, Orajõe v. — 29. Kolga v., Liival; Valgas; Torma v., Lullikatku k.; Ahja v., Käsra k.; Stolbovo t., Laura v. — 30. Riisepere v., Nissi al.; Kergu al.; Meeri v., Vastse-Nõo m.; Kuremaa v., Palamuse k.; Haanja v., Haanja as.; Tsooru v., Tsooru as.; Kergu al.; Väike-Maarja al. esimesel reedel peale lihav. pühi; Viljandis neljap. peale lihav. pühi.

### Maikuus

5. mail Elva alevis.

2. Tõrvas; Vändra al.; Võhmuta v., Järva-Jaanis; Pär-nus 2 p.; Vaikna v.; Petseris; Mõniste vlm. j.; Kõlleste v., Alamustil; Rápina vlm. j.; Saue vlm. j. — 3. Mustvee al.; Anija vlm. j.; Võisiku v., Rõikal; Lelle-Hiiekõnnus; Kavastu v., Koosa k.; Kaarepere v., Pikjärve kõrtsi j.; Otepää al. 2 p.;

Oru v., Linnamäel; Krabi vlm. j.; Uue-Mõisa v., Tumala as. karjam.; Pärnus 2 p. Jüri l.; Võru v., Potikülas. — 4. Taheva vlm. j.; Rõuge kiriku j.; Võhma laat, Mustjala v. — 5. Haaslava v., Tuigo as.; Pala v., Kodavere Põllum. Seltsi pl.; Haapsalus; Salla v., Salla k.; Velise v.; Saaluse vlm. j.; Vana-Irboska al.; Rootovo vlm. j.; Igaveres, Elistvere v. — 6. Piirsalu v.; Järvakandi vlm. j.; Tapal; Värska al. — 7. Mõisaküla al.; Lohusuu k. 2 p.; Peri v., Põlva kiriku j.; Kogula v., Kaubi as.; Jõgeva al. — 8. Kõnnu v., Valgejõel; Meremäe v., Obinitsas. — 9. Kernu v., Haiba poe j.; Häädemeestel; Uue-Antsla vlm. j. — 10. Kuivajõe vlm. j.; Põltsamaal; Kuigatsi v., Priipalu al.; Rõngu v., Rõngu k.; Jakobi khlk., Uduveres; Van-Roosa vlm. j.; Veriora v., Viluste k.; Laura al. — 11. Vana-Kuuste v., Reola m.; Misso vlm. j.; Petseris. — 12. Kaarli v., õisu raudteejaama j.; Koonga vlm.; Kudina v., Maarja-Magdaleena al.; Antsla al.; Leisi riietelaat. — 14. Holstre vlm. j.; Puka al.; Kallaste al.; Karilatsi v., Ala-Jaani t.; Võrus. — 15. Soosaare v., Kolga-Jaanis; Petseris; Kuresaares. — 16. Paides. — 18. Sangaste kiriku juures. — 20. Tõstamaal; Misso vlm. j.; Irboska jaama j.; Patküla v., Pikasillal. — 21. Petseris; Vana-Irboska al. — 22. Võõpsu al. 23. Leisis; Valgas; Mätjaküla karjam., Pärsama v. — 25. Ahja v., Läänistel, Väinjärve v., Koerus; Petseris Ristipäeva l. — 26. Laura al. — 29. Kambjas, Suure Kambja as., Kambja v.

### Juunikuus

12. juunil Elva alevis.

1. Rasina v.; Petseris; Kärgula v., Sulbi al. — 2. Türil. — 4. Vana-Irboska al. — 5. Viljandis 2 p.; Rootovo vlm. j. — 8. Rapla v., Rapla al.; Koiola v., Himmaste k. — 9. Antsla al. — 10. Hageri v., Hageri kiriku j.; Nõmküla v., Tamsalus; Kärkla al. — 11. Obinitsas, Meremäe v.; Launa al.; Kose al. — 12. Paides. — 13. Voltveti-Keremal. — 14. Vastse-Kuuste vallas, Lodvina m. — 15. Laius-Tähkvere vlm. j.; Otepää al.; Mustla al.; Märjamaa v.; Petseris. — 16. Vana-Roosa v., Varstul; Tapal. — 18. Keila alevis; Jõgeva alevis; Kilingi-Nõmme al. — 20. Kavilda v., Punja al.; Riisepere v., Nissi al.; Põltsamaal; Patküla v., Pikasillal; Mustvee al. 2 p.; Võhmuta v., Järva-Jaanis; Misso vlm. j.; Kaarma-Suure vlm. hoovis riietelaat 10 p.; Irboska jaama j. — 20. Vihula vlm. juures; Puhjas, Kavilda vallas. — 21. Võrus; Avanduse vallas, Simunas. — 25. Vana-Irboska alevis; Laura alevis; Petseris. — 26. Viljandis 2 päeva; Laiksaare-Urisaares; Piirsalu v., Risti al.; Keina al. — 27. Rakveres 2 p.; Vihula vlm. juures. — 29. Lihula v.; Tahkurannas, end Võiste kõrtsi juures.

## Juulikuus

10. juulil Elva alevis.

1. Valgas; Vana-Kariste vlm. j.; Haapsalus; Petseris. — 3. Paides; Palmse v., Viitina kõrtsi j. 2 p. — 4. Tartus; Antsla alevis; Vana-Irboska alevis. — 5. Pärnus 2 päeva Jaani laat. — 7. Petseris; Rootovo vlm. j. — 8. Taagepera vlm. j.; Obinitsas, Meremäe v. — 10. Tarvastu as.; Laura al. — 12. Mõisaküla al.; Värska al. — 15. Karksi-Nuias; Petseris. — 18. Tõrvas; Põlva, Pefi v., Põlva as. — 20. Misso vlm. j. — 21. Irboska jaama j., Vana-Irboska al. — 23. Kuresaares riietelaat 2 n. — 24. Võrus. — 25. Kapu v., Pulma k.; Laura al. — 27. Rakveres 2 p.

## Augustikuus

8. augustil Elva alevis.

1. Kilingi-Nõmme al.; Paides; Petseris. — 2. Pärnus, aastalaat 3 nädalat. — 4. Vana-Irboska alevis. — 5. Rootovo vlm. j. — 6. Türil. — 7. Holstre vlm. j. — 8. Meremäe v., Obinitsas. — 9. Kaarli vlm. j. — 10. Mustvee al.; Laatre v., Tsirgulinna al.; Esnas; Kuresaares. — 11. Laura a. — 12. Tõrvas; Vana-Võidu vlm. j.; Tamsalu jaama j. — 15. Tuhalane vlm.; Väinjärve v., Koerus; Petseris; Otepääl. — 16. Martna v. — 17. Põltsamaal; Kuigatsi v., Puka al. — 19. Värska al. — 20. Valguta v., Valguta as.; Misso vlm. j.; Irboska jaama j.; Keilas. — 21. Kallaste as. 2 p.; Vana-Irboska as. — 22. Pati-Nurmeotsal. — 23. Valgas. — 24. Paistus; Tapal. — 25. Uue-Vändra, Suurejõe al.; Mustla al. — 27. Võrus; N.-Jõesuus 2 p.; Laura al.; Lohusuus. — 26. Mõisaküla al.; Paides. — 28. Orajõe, Kablis; Taevere v., Kaansoos; Petseris. — 29. Rakveres 2 p.; Tõrvas. — 30. Antsla al. — 31. Helme as.; Häädemeestel.

## Septembrikuus

8. septembril Elva alevis.

1. Riisepere v., Nissi al.; S.-Kõpu v.; Sipa v.; Petseris; Kaarma Suure m. j., Kaarma-Suure v. — 2. Suure-Jaani al. — 3. Karula v., Väheru al.; Selistes. — 4. Laanemetsa v., Koiküla as.; Vana-Irboska al. — 5. Vana-Roosa, Varstul; Viljandis 2 p.; Sauga vlm. j.; Rootovo vlm. j.; Otepää al. — 6. Vastemõisa vlm. j.; Meeri v., Vastse-Nõo as. — 7. Hummulu v., Soe al.; Vana-Kariste vlm. j.; Võlla-Kihlepa; Nõmküla v.; Tamsalus; Leisi al. — 8. Illuka v., Kuremäel; Kihelkonna al.; Meremäe v., Obinitsas. — 9. Puiatu as.; Võrusool. — 10. Olustvere jaama j.; Kärstna as.; Kilingi-Nõmme; Kavilda v., Puhja; Krabi vlm. j.; Veriora v., Viluste k.; Hellama v., Hellama end. teemaja j.; Laura al.; Rutikveres. — 11. Lelle-Hiiekõnnus. — 12. Loodi kõrtsi j.; Laeva v., Laeva end. kõrtsi j.; Türil; Maasi v., Tagavere k. karjam. — 13. Soo-

saare v., Kolga-Jaanis; Valgas; Iisaku v., Iisaku m. 2 p. — 14. Tõstamaa al.; Kuresaares; Nina k., Peipsiääre v.; Viitina vlm. j. — 15. Sipa v.; Kohila vlm. j.; Tammistes; Abja-Paluoja; Jõgeveste as.; Jõgeva al.; Ahja v., Lääniste k.; Saulepi v., Varblas; Petseris. — 16. kõngu v., Rõngu al.; Tapal. — 17. Uusna m.; Uduveres, Jakobi kmlk.; Röpina vlm. j. 2 p. — 18. Alavere vlm. j.; Sangaste kiriku j.; Kaarepere v., Pikkjärve end. kõrtsi j. — 19. Kergu al.; Mustvee al.; Kogula v., Kalliküla karjam. — 20. õisu-Väljaotsa k., Alliku v.; Emmaste v.; Aidu v., Paistus; Voisiku v., Rõikal; Jõgeveste vlm. j.; Vigala v.; Kärgula v., Sulbi al.; Misso vlm. j. — 21. Laiksaare v., Urissaares; Taheva vlm. j.; Vahastus; Rõuge v., Rõuge kiriku j.; Pärsama v., Võlupe kõrtsi j. — 22. Kastnas, Tõstamaa khlk.; Irboska jaama j.; Vana-Irboska al. — 23. Audru vlm. j.; Järvakandi vlm. j.; Sürgavere as.; Helme khlk., Holdre as.; Tartus; Paides; Keina v. — 24. Kuigatsi v., Priipalu al.; Kirbla vallas. — 25. Tartus; Hallingu vallas, Jakobi al.; Ravila v., Kose al.; Vana-Suislepa vlm. j.; Vana-Võidu v., Oiul; Paatsalu v., Vatla al.; Antsla al.; Loona vlm. j.; Luigalaskma karjam., Vesiaia väravas; Maasi v.; Laura al. — 26. Tallinnas 2 p.; Põraveres; Puurmani as.; Alatskivi v.; Taebla v.; Kunda al. 2 p. — 27. Meeksi v., Mehikoorma al.; Peri v., Põlva kiriku j.; Võrus. — 28. Petseris; Põltsamaal; Tori al.; Kuresaares. — 29. Varbola v., Kurava poe j.; Kuimetsa vlm. j.; Karksi-Nuias; Koonga vlm. j.; Kirepi v., Kirepi kõrtsi j.; Vara v., Matjamaa end. kõrtsi j.; Amblas; Haapsalus; Kõrgesaare v., Luidjal; Roela v., Roela kõrtsi j. 2 p.; Palmse v., Viitnal. — 30. Haanja v., Haanja as.; Metsküläs, Leisi vallas.

### Oktoobrikuus

5. oktoobril Elva alevis.

1. Vana-Kuustes, Vana-Kuuste as.; Kolga v., Liival; Kehtna v., Keava raudteej. l.; Audrus; Krüüdneri v., Maaritsel; Rasina v., kõrtsi j.; Vaikna v., Päri mõisa j.; Oru v., Linnamäel; Kärda al.; Tudulinna vlm. j. 2 p.; Petseris; Uuemõisa v., Levala k.; Mehamäe v. 2 p.; Igaveres, Elistvere v.; Tsooru, Tsooru v., Tsooru as. — 2. Narvas 2 p.; Nabala v., Nabala as.; Mõisaküla al.; Märjamaa v. — 3. Vändra a.; Kavastu-Koosa k.; Kambja v., Liiva end. kõrtsi j.; Masa hobu-postij. j., Pihtla v.; Vana-Irboska al.; Tõrva al.; Pärnus 2 p. — 4. Rakveres 2 p.; Kuivajõe vlm. j.; Paldiškis; Kallaste al.; Päidla v., Lutiku al.; Palmse v., Viitna kõrtsi j. 2 p.; Rõuge v., end. Sänna kõrtsi j.; Pärnus 2 p. — 5. Ollepa raudteej. j. Kabala v.; Lihula v.; Kasepää vlm. j.; Võru v., Potitalus. — 6. Kudina v., Maarja-Magdaleena al.; Jõhvi al. 2 p.; Vana-Laitsna vlm. j.; Kaarma-Suure v., Kaarma-Suure m. j.; Roo-



tovo vlm. j. — 7. Lümmada vlm. j.; Taebla v.; Hageri v., Hageri v., Hageri kiriku j.; Viljandis 2 p.; Mustjala v., Võhma k. — 8. Saberna, Valgjärve v., Saberna as.; Puka al.; Vaimastvere vlm. j.; Velise v.; Tapal; Koiola v., Himmaste k.; Mustjala m. j. 2 p.; Meremäe v., Obinitsas. — 9. Albu vlm. j.; Laura al.; Jõgeva al. — 10. Kõnnu v., Valgejõel; Imavere v., Paial; Valgas; Lohusuu v., Lohusuu k. 2 p.; Hiiu-Suuremõisa v.; Sutlepa v., Aulepas; Püssi v., Lüganuse kiriku j. — 11. Riidaja vlm. j.; Tõrgu vlm. j. — 12. Keila al.; Tartus; Veltsa v.; Vastseliina vlm. j.; Leisi al. 3 p.; Roela kõrtsi j. — 13. Võrus; Salla v., Salla k.; Kärla v., turupl. — 14. Muhu Suure v., mag. aida j.; Vana-Tänasilma vlm. j.; Kilingi-Nõmmes; Petseris; Massu v.; Skarjatina vlm. j.; Erastvere v., Kanepi al. — 15. Rapla v., Rapla al.; Kurema v., Palamuse k.; Rannu vlm. j.; Avinurme vlm. j.; Rakveres 3 p.; Petseris; Saru vlm. j.; Võrus. — 16. L-Tähkvere vlm. j.; Karula kiriku j.; Leebiku vlm. j.; Vastse-Kuuste v., Lootvina m.; Muhu-Suure v. — 17. Anija vlm. j.; Otepää al. 2 p.; Kolovere v. 2 p.; Liigvalla v., Rakkes. — 18. Suure-Jaani al.; Roela as.; Emmaste v., Metsalauka k.; Vao v., Väike-Maarja al.; Kuresaares; Vööpsu al.; Antsla al. — 19. Jõelehtme v., Jõelehtme kiriku j.; Tarvastu as.; Peipsiääre v., V.-Kolkja k.; Rogosi vlm. j.; Põlgaste v., Puskarus. — 20. Koonga vlm. j.; Põltsamaal; Uulus; Saadjärve v., Tabivere al.; Väinjärve v., Koerus; Misso vlm. j.; Vana-Roosa vlm. j.; Uue-Antsla vlm. j.; Kõlleste v., end. Tille kõrtsi j.; Laimjala vlm. j.; Irboska jaama j. — 21. Vihterpalu v., Puunal; Taevere v., Kaansoos; Kastre-Võnnu vlm. j.; Haapsalus; Saaluse vlm. j.; Vana-Irboska al. — 22. Kodijärve vlm. j.; Kargula v., Sulbi al. — 23. Mustvee al.; Kloostri v., Kasepere poe j.; Kõo as.; Raadi v., Vasula Rojassilla kõrtsi j.; Moisekatsi v. — 24. Tuigu as., Haaslava v.; Tsirgulinna al., Laatre v. — 25. Esna v., Esnas; Sooniste v.; Venevere v., Venevere Kaubatarv. Ühisuse poe j.; Maasi v., Rannaküla, Rõmmi t. karjamaal; Laura al.; Leebiku v., Mangu t. — 26. Võrus. — 27. Saare v., Saare kõrtsi j.; Paasvere v.; Laekveres 2 p. — 28. Taali v., Sindi Lodjas; Taagepere v., Ala al.; Voltveti-Keremal; Puurmanni v., Piknurme k.; Krüüdneri v., Pusu kõrtsi j.; Võhmuta v., Järva-Jaanis; Misso vlm. j.; Loosi v., Lindoras. — 29. Torma v., Lullikatku k.; Abja v., Kärsa kõrtsi j.; Laura v., Stolbovo t. — 31. Mõniste vlm. juures.

### Novembrikuus

7. novembril Elva alevis.

1. Harku v., Mäe öömaja j.; Küti v., Viru-Jakobi al. 2 p.; Vaivara v.; Petseris; Pärsamaa v., Mätjaküla karjamaa; Vesneri vlm. j. — 2. Suurejõel, Uue-Vändras; Pala v., Kodavere Põllum. Seltsi pl.; Laiuse v., Mõra m.; Paides. — 4.

Tamsalu jaama j.; Tõrvas; Riisepere v.; Nissi al.; Vana-Irboska al. — 5. Kambja v., Suure-Kambja as.; Antsla al.; Rootovo vlm. j. — 6. Kaarepere v., Aruküla õigeusu kiriku j.; Rakveres 2 p.; Rõuge v., end. Alakõrtsi j. — 7. Kaubilaat Kogula vallas; Valgas; Uderna vallas; Kõlleste vallas, Krootuse as. — 8. Palivere v.; Meremäe v., Obinitsas; Võrusool. — 10. Saue v., Arudevahe öömaja j.; Jõgeva v.; Laura al.; Leisi al. — 11. Viljandis 2 p. — 12. Triigi v., Ardu k.; Läntru v., Vahina k.; Kresaares; Karilatsi v., Alajaani t.; Võrus. — 14. Tartus; Kärü v., Kärus. — 15. Põltsamaal; Petseris; Uuemõisa v., Tumala as. karjamaal. — 17. Kernu v., Haiba p. j. — 20. Kiiu v., Kuusalu al.; Piirsalu v.; Avanduse v., Simunas; Pindi v., Leevil; Misso vlm. j.; Irboska jaama j. — 21. Otepää al.; Nõmküla v., Tamsalus; Vana-Irboska al. — 23. Mustvee al. 2 p.; Paides. — 25. Raasiku vlm. j.; Türil; Mäetaguse v., Atsalama k.; Laura al. — 26. Pati-Nurmeotsal; Valgjärve v., põllum. slm. j.; Võõpsu al.; Tamsalus. — 27. Ambla v., Ambias; Kalvi v., Viru-Nigula al. 2 p. — 28. Keila al.; Voltveti-Hallikukivil. — 29. Võrus; Rootovo vlm. j. — 30. Viga.a vallas.

### Detsembrikuus

19. detsembril Elva alevis.

1. Abja-Paluoja; Petseris. — 2. Juuru v., Juuru al.; Saare postijaama j. — 3. Valgas; Tapal; Iisaku v., Alajõel; Rāpina vlm. j. — 4. Vana-Irboska al. — 5. Rakveres 2 p.; Rootovo vlm. j.; Haapsalus. — 6. Pärnus 2 p.; Vihula vlm. j. — 7. Kallaste al. 2 p.; Jõhvi al. 2 p. — 8. Lelle-Hiiekõnnus; Viljandis 2 p.; Meremäe v., Obinitsas. — 9. Albu v., Aravete k.; Värska al. — 10. Rae v., Jüri kiriku j.; Kilingi-Nõmmes; Mõisaküla al.; Anja v., Lääniste k.; Sadala k.; Laura al.; Keina al. — 11. Narvas 2 p. — 12. Tõrvas; Kloostri v., Kasepere poe j.; Väandra al.; Pritsu al. 2 p.; Võhmuta v., Järva-Jaanis; Martna v., Martna kiriku j. — 13. Pati-Nurmeotsal; Tartus. — 14. Nina k., Peipsiääre v.; jõulu laat Pärnus 2 p.; Vasknarvas; Antsla al.; Koerus. — 15. Põltsamaal, reedel enne 16. detsembrit; Kohila vlm. j.; Jõgeva al.; Kārdla al.; Petseris. — 16. Türil; Otepāäl. — 17. Rapla v., Rapla al.; Moisekatsi v., end. Kauksi kõrtsi j.; Võrus. — 18. Põraveres, Jakobi khlk.; Krüüdneri v., Sulaoja kõrtsi j.; Paides; Sooniste v.; Põlva, Peri v., Põlva al. — 19. Mõisaküla al.; Mustvee alevis 2 p.; Lehtse v., Lehtses; Pärnus 2 päeva. — 20. Tõrvas; Haapsalus; Märjamaa v.; Võõpsu al.; Misso vlm. j.; Irboska jaama j. — 21. Kuresaares. — 22. Mustvee al.; Vana-Irboska al.; Koerus. — 23. Valgas; Kavastu v., Varnja k. — 29. Laura alevis.



Tarvitajad! Pidage meeles:

Ühiskauplus  
on tarvitaja  
oma kauplus

# Mõõdud ja kaalud

## PIKKUSEMÕÕDUD

- 1 kilomeeter (km) = 1000 meetrit (m) = 0,937 versta = 468 sülda 4 jalga 10 tolli 7,9 liini.  
 1 meeter (m) = 100 sentimeetrit (sm) = 0,4687 sülda = 3,28 jalga = 3 jalga 3 tolli 3,7 liini.  
 1 meeter (m) = 1000 millimeetrit (mm) = 1,4 arssinat = 1 arssin 6,5 verssokit.  
 1 sentimeeter (sm) = 10 millimeetrit = 0,39 tolli = 1,9 liini.  
 1 millimeeter (mm) = 0,39 liini.  
 1 verst = 500 sülda = 1066 meetrit 80 sm.  
 1 süld = 3 arssinat = 4 küünart = 7 jalga = 48 verssokit = 84 tolli = 2,133 meetrit = 2 meetrit 13 sentimeetrit 3 millimeetrit.  
 1 arssin =  $2\frac{1}{3}$  jalga = 16 verssokit = 28 tolli = 0,71 meetrit = 71 sentimeetrit 1 millimeeter.  
 1 küünar =  $\frac{3}{4}$  arssinat = 12 verssokit = 21 tolli = 0,53 meetrit = 53 sentimeetrit 3 millimeetrit.  
 1 maamõõtja küünar = 2 jalga = 24 tolli = 0,6 meetrit = 60 sm 7 mm.  
 1 jalg =  $6\frac{6}{7}$  verssokit = 12 tolli = 30,48 sm.  
 1 verssok =  $1\frac{3}{4}$  tolli = 4,445 sm = 4 sm 4,4 mm.  
 1 toll = 10 liini = 2 sm 5,4 mm.  
 1 inglise miil = 1609 m.      1 inglise meremiil = 1852 m.  
 1 inglise yard = 3 jalga = 91,44 sm.

## Võrdlev tabel

Meeter	Toll	Jalg	Verssok	Arssin	Süld
1	39,3708	3,2809	22,4076	1,4061	0,4687
0,0254	1	0,0883	0,5714	0,0357	0,0119
0,3048	12,0000	1	6,8571	0,4286	0,1429
0,0444	1,7500	0,1458	1	0,0625	0,0208
0,7112	28,0000	2,3333	16,0000	1	0,3333
2,1336	84,0000	7,0000	48,0000	3,0000	1

## PINNAMÕÕDUD

- 1 hektar (ha) = 100 aari = 10.000 m<sup>2</sup> = 0,91 tiinu ( $10\frac{10}{11}$  tiinu) = 2196,7 ruutsülda = 2,69 Riia vakamaad = 5,49 Tallinna vakamaad = 1,9 tündrimaad.  
 1 aar = 100 m<sup>2</sup> = 21,97 sülda<sup>2</sup>.  
 1 ruutmeeter = 10,9 ruutjalga.  
 1 ruutkilomeeter = 10.000 aari = 0,878 ruutversta.  
 1 ruutverst = 306,25 Riia vakamaad = 1,138 km<sup>2</sup>.  
 1 tiin = 2,94 Riia vakamaad = 6 Tallinna vakamaad = 2,1 tündrimaad = 29,40 maamõõtja ruutküünart.

- 1 Riia vakamaa = 25 kapamaad = 816,32 süllda<sup>2</sup> = 10.000 maamõõtja ruutküünart = 0,34 tiinu = 0,37 hektarit = = 1,46 Preisi morgenit = 0,92 inglise aakrit = 2,04 Tallinna vakamaad = 2,71 tündrimaad.
- 1 Tallinna vakamaa = 400 süllda<sup>2</sup> = 4900 maamõõtja ruutküünart = 0,49 Riia vakamaad = 0,35 tündrimaad = 0,18 hektarit.
- 1 tündrimaa = 35 kapamaad = 1142 süllda<sup>2</sup> = 14.000 maamõõtja ruutküünart = 1,4 Riia vakamaad = 2,85 Tallinna vakamaad = 0,47 tiinu = 0,54 hektarit.
- 1 postivahe = 4 Tallinna vakamaad = 1600 süllda<sup>2</sup> = = 0,728 ha.
- 1 tiin (60×40 süllda) = 2400 süllda<sup>2</sup> = 1,092 hektarit = = 109,25 aari × 2,7 aakrit = 4,28 Preisi morgenit.
- 1 süllda<sup>2</sup> = 9 arssinat<sup>2</sup> = 49 jalga<sup>2</sup> = 2304 verssokit<sup>2</sup> = 7056 tolli<sup>2</sup> = 4,55 meetrit<sup>2</sup>.

### RUUMIMÕÖDUD

- 1 kantmeeter (m<sup>3</sup>) ehk 1 steer = 2,779 kantarssinat = 35,314 kantjalga = 0,1030 kantsüllda.
- 1 kantsülda = 9,712 kantmeetrit.
- 1 standart (metsamaterjali mõõtmiseks) = 4,669 m<sup>3</sup> = 165 jalga<sup>3</sup>.
- 1 reg. tonn = 100 jalga<sup>3</sup> = 2,832 m<sup>3</sup>.

### VILJAMÕÖDUD

- 1 hektoliiter = 100 liitrit = 3,8 tsetverikku.
- 1 liiter = 0,3 karnitsat = 0,81 toopi.
- 1 tünder = 2 Riia vakka = 12 külimittu = 108 toopi = 132,8 liitrit = 2¾ tsetverikku.
- 1 Riia vakk = 6 külimittu = 54 toopi = 66,4 liitrit.
- 1 Tallinna sälitus = 24 tündrit = 72 Tallinna vakka = = 12 tsetverti.
- 1 Tallinna vakk = 3 külimittu = 6 matti = 36 toopi = = 44,27 liitrit.
- 1 tsetvert = 2 osminat = 8 tsetverikku = 64 karnitsat = = 3,1 Riia vakka = 4,7 Tallinna vakka = 209,9 liitrit.
- 1 tsetverik = 8 karnitsat = 26,2 liitrit.
- 1 karnitsat = 2⅔ toopi = 3,27 liitrit = 200 kanttollit.
- Hollandi kaal**; meil seni üldiselt tarvitusel olev viis vilja „natuuri“ (headuse) määramiseks. Hollandi kaal näitab, kui palju kaalub teatav maht vilja. Kui näiteks rukki natuur on 120 hollandi naela, siis 120 : 40 = 3 puuda Riia vaka kaal.
- 1 inglise bushel = 8 gallonit = 36,35 liitrit.
- 1 inglise gallon = 4,54 liitrit.
- 1 P.-Ameerika bushel = 35,237 liitrit.

## VEDELIKUMÕÕDUD

- 1 hektoliiter = 8,13 pange = 81,3 toopi.  
1 liiter = 100 sentiliitrit =  $\frac{4}{5}$  toopi (0,813 toopi).  
1 vaat = 40 pange = 492 liitrit.  
1 pang = 10 toopi = 12,3 liitrit; 1 pang = 30 naela vett.  
1 toop = 4 kortnat = 75 kanttolli =  $1\frac{2}{9}$  liitrit (1,23 liitrit).

## RASKUSEMÕÕDUD

- 1 kvintal = 1 doppeltsentner = 100 kg = 6,1 pd. = 6 pd.  
4 nl. 18 sol. 54 dooli.  
1 tsentner (saksa) = 50 kg.  
1 inglise tsentner (cwt) = 112 inglise naela (lbs) = 3,1 pd. =  
= 50,8 kg.  
1 kilogramm (kg) = 1000 grammi = 2 Saksa naela = 2,44  
Vene naela = 2 nl. 42 sol. 40,8 dooli.  
1 gramm (g) = 1000 milligrammi = 22,5 dooli.  
1 puud = 2 punda (leisikut) = 40 naela = 16,38 kilogrammi.  
1 leisik (puna) = 20 naela = 8,19 kilogrammi.  
1 nael ( $\frac{1}{2}$ ) = 32 loodi = 96 solotnikku = 409,52 grammi.  
1 inglise kaubanael (lbs) = 16 untsi (ounce, oz) = 256  
drahmi (drams, dwts) = 453,593 grammi.  
1 lood = 3 solotnikku = 12,79 grammi.  
1 solotnik = 96 dooli = 4,26 grammi.  
1 apteegi nael = 84 solotnikku = 358,32 grammi.  
1 kilogramm = 1 liiter vett.  
1 meeter-tonn (mt) = 1000 kg = 61 pd. 1 n. 89 sol. 59 dooli.  
1 inglise tonn = 1016 kg = 62 pd. 1 nael 11 sol. 54,6489 dooli.  
1 ameerika tonn = 907,2 kilogrammi.  
1 laeva tonn = 1021 kilogrammi = 62 pd. 2 n. 20 sol. 59 d.

## PABERIMÕÕDUD

- 1 pall = 6—10 riisi.  
1 riis = 20 raamatut.  
1 raamat = 24 poognat kirjutuspaberit või 25 poognat trüki-  
paberit.

## PIIRITUSE MÕÕDUD

- 1<sup>o</sup> (kraad) = 0,01 pange = 0,1 toopi = 0,123 liitrit 100<sup>o</sup>-list  
ehk 100%-list piiritust (absoluutalkoholi), s. o. piiritust,  
mis vett sugugi ei sisalda.  
1 pang 100<sup>o</sup>-list piiritust = 100<sup>o</sup>.  
1 liiter 100<sup>o</sup>-list „ = 8,13<sup>o</sup>  
1 liiter 96<sup>o</sup>-list „ = 7,8<sup>o</sup>.  
1 toop 96<sup>o</sup>-list „ = 9,6<sup>o</sup>.  
1 liiter 40<sup>o</sup>-list viina = 3,25<sup>o</sup> piiritust.

# Mõõdustikkude võrdlustabelid

## Meetrid süldades ja süllad meetrites

Süllad või meetrid	Meetrid	Süllad	Süllad või meetrid	Meetrid	Süllad
1	2,13	0,47	6	12,80	2,81
2	4,27	0,94	7	14,93	3,28
3	6,40	1,41	8	17,07	3,75
4	8,53	1,87	9	19,20	4,22
5	10,67	2,34	10	21,34	4,69

## Riia vakamaad hektarides

Riia vakam.	Hektarid
1	0,3716
2	0,7432
3	1,1148
4	1,4864
5	1,8580
6	2,2296
7	2,6012
8	2,9728
9	3,3444
10	3,7161

## Naelad — kilogr. ja kilogramm — naeltes

Naelad või kg	Kilogramm	Naelad
1	0,410	2,44
2	0,819	4,88
3	1,229	7,33
4	1,638	9,77
5	2,048	12,21
6	2,457	14,65
7	2,867	17,09
8	3,276	19,54
9	3,686	21,98
10	4,095	24,42

## Puudad — kilogrammides ja kilogrammid — puudades

Puudad või kg	Kilogramm	Puudad	Puudad või kg	Kilogramm	Puudad
1	16,381	0,061	20	327,622	1,221
2	32,762	0,122	30	491,434	1,832
3	49,143	0,183	40	655,245	2,442
4	65,524	0,244	50	819,056	3,053
5	81,906	0,305	60	982,867	3,663
6	98,287	0,366	70	1146,679	4,274
7	114,668	0,427	80	1310,490	4,884
8	131,049	0,489	90	1474,301	5,494
9	147,430	0,550	100	1638,112	6,105
10	163,811	0,611	1000	16381,123	61,046

## Tabel ruutmeetrite ümberarvamiseks ruutsüldadeses

Ruut- m.	0,0	0,1	0,2	0,3	0,4	0,5	0,6	0,7	0,8	0,9
0	—	0,02	0,04	0,07	0,09	0,11	0,13	0,15	0,18	0,20
1	0,22	0,24	0,26	0,29	0,31	0,33	0,35	0,37	0,40	0,42
2	0,44	0,46	0,48	0,51	0,53	0,55	0,57	0,59	0,62	0,64
3	0,66	0,68	0,70	0,72	0,75	0,77	0,79	0,81	0,83	0,86
4	0,88	0,90	0,92	0,94	0,97	0,99	1,01	1,03	1,05	1,08
5	1,10	1,12	1,14	1,16	1,19	1,21	1,23	1,25	1,27	1,30
6	1,32	1,34	1,36	1,38	1,41	1,43	1,45	1,47	1,49	1,52
7	1,54	1,56	1,58	1,60	1,63	1,65	1,67	1,69	1,71	1,73
8	1,76	1,78	1,80	1,82	1,85	1,87	1,89	1,91	1,93	1,96
9	1,98	2,00	2,02	2,04	2,06	2,09	2,11	2,13	2,15	2,17

## Kantmeetrite ümberarvamine kantsüldadesse ja -jalgadesse ning ümberp.

Kant- meetrit.	kant- stülad	kant- jalad	kant- stülad	kant- meetrit.	kant- jalad	kant- jalad	kant- meetrit.	kant- stülad
1	0,10	35,3	1	9,7	343	1	0,02	0,0029
2	0,20	70,6	2	19,4	686	2	0,06	0,0058
3	0,31	105,9	3	29,1	1029	3	0,08	0,0087
4	0,41	141,2	4	38,8	1372	4	0,11	0,0116
5	0,51	176,6	5	48,5	1715	5	0,14	0,0146
6	0,61	211,9	6	58,3	2058	6	0,17	0,0175
7	0,72	247,2	7	67,9	2401	7	0,20	0,0204
8	0,82	282,5	8	77,7	2744	8	0,23	0,0233
9	0,92	317,8	9	87,4	3087	9	0,25	0,0262

## Eripikkustes valmistatavate materjalide virnlao ruumi- ja tihumeetrite määramine

Kõikide metsamaterjalide puumassi hindamisel tarvita-  
takse ühist mõõtuksust tihumeeter (Festmeter), mis võr-  
dub 35,32 inglise kantjalale ehk 0,147 takseersüllaale.

1 inglise kantjalg võrdub 0,0283 tihomeetrile.

1 takseersüld (240 kantjalga) tihedat puumassi = 6,8  
tihomeetrile ehk 9,61 ruumimeetrile.

Palkide, pakkude ja teivaste kuupmasside väljaarvamisel  
kuupmistabeli järgi saadakse mass otsekohe tihumeetrites  
(tiheda puumassina), kuna aga virna või pinusse laotud  
materjalide mõõtmisel, arvestades selle juures pinu pikkuse,  
laiuse ja kõrgusega, — saame me trimõõduga võttes — ruu-



mimeetri. Seesugune virnlao üks ruumimeeter sisaldab 24,72 kantjalga tihedat puumassi ja vastab 0,70 tihumeetrile, ning vastupidi — üks tihumeeter võrdub 1,43 ruumimeetrile.

Virnlao üks jooksumeeter, arvesse võttes selle juures materjalide pikkust, sisaldab eneses allpool näidatud arvu ruumi- ja tihumeetrit.

Pikkus senti- meet- rites	MATERJALIDE Nimetus	Ühe meetri kõrgusega virna jooksu meeter annab	
		Ruumi- meetrit	Tihu- meetrit
100	Paberipuud . . . . .	1,00	0,70
75	Kütte- või värtnapuud . . . .	0,75	0,525
46	Laastu ja tünnilauapuud . . . .	0,46	0,322
53	Laastupakud . . . . .	0,53	0,371
74	Tünnilauapuud . . . . .	0,74	0,518
183	Propsid (6') . . . . .	1,83	1,281
214	" (7') . . . . .	2,14	1,498
244	" (8') . . . . .	2,44	1,708
274	" (9') . . . . .	2,74	1,918

### Küttepuude valmistamine ja arvestamine

Küttepuud valmistatakse halupikkusega 75 sentimeetrit senise 28" ja 50 sentimeetrit seniste 18" ja 21" pikkuste asemel.

50 sentimeetri halupikkusega küttepuude virnad annavad välja ½, 1, 2 jne. ruumi (kant) meetri suurused üksused, missuguseid kerge arvestada. Keerulisem aga on 75 sentimeetri pikkuste küttepuude arvestamine, sest et 1 meetri kõrgused virnad annavad 1, 2, 3, 4, 5 jne. virna jooksumeetri juures 0,75; 1,50; 2,25; 3,0; 3,75 jne. ruumi-meetri suurused üksused, milledest väiksemate ostu-müügi üksuste, nagu 5, 10, 15 jne. ruumimeetri kujundamine metsas äärmiselt tülikaks osutub.

Et nendest raskustes üle saada, oleks soovitav küttepuud metsas laduda ½, 1, 2, 3 jne. ruumimeetri suurustesse üksustesse, milledest ülaltähendatud väiksemate ostu-müügi üksuste kujundamine mingisuguseid raskusi ei teeks.

Sarnaste üksuste moodustamiseks tuleks võtta 75 sentimeetri pikkuste küttepuude juures 1-meetrilise kõrgusega virna pikkusmõõduks.

½	ruutmeetri jaoks	67	sentimeetrit.
1	"	133	"
2	"	267	"
3	"	400	"

## Küttepuude jooksvad kantsüllad kantmeetrites

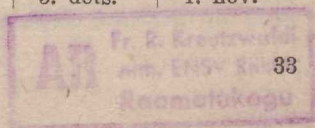
3/4 arssina pikkused			1 arssina pikkused		
Jooksev süld	Kant-süld	Ruumi (kant) meetrid	Jooksev süld	Kant-süld	Ruumi (kant) meetrid
1/4	1/16	0,61	1/4	1/12	0,81
1/2	2/16	1,21	1/2	2/12	1,62
3/4	3/16	1,82	3/4	3/12	2,43
1	4/16	2,43	1	4/12	3,24
1 1/4	5/16	3,03	1 1/4	5/12	4,04
1 1/2	6/16	3,64	1 1/2	6/12	4,85
1 3/4	7/16	4,25	1 3/4	7/12	5,66
2	8/16	4,86	2	8/12	6,47
2 1/4	9/16	5,46	2 1/4	9/12	7,20
2 1/2	10/16	6,07	2 1/2	10/12	8,09
2 3/4	11/16	6,68	2 3/4	11/12	8,90
3	12/16	7,28	3	1	9,71
3 1/4	13/16	7,89			
3 1/2	14/16	8,50			
3 3/4	15/16	9,10			
4	1	9,71			

## Tiinuse kalender

Inna (otsimise) ajad	Märad	Lehmad	Uted	Emised
Keskmine tiinuseaeg päevades . . . . .	340	284	154	120
Võimalik kõikumine päevades . . . . .	330—400	240—321	146—158	109—133
Inna (otsimise) vältus päevades . . . . .	1—7—9	1—2	1—3	3—5
Inna korduvus mittepaa-ritamise korral või pä-rast tagajärjeta paari-tamist päevades . . . . .	21—28	21	21	21
Inna ilmuvus peale poe-gimist päevades . . . . .	7—9	42—63	42—56	50—56
Sugutamiseks võib hakata tarvitama loomi (vanus aastais) . . . . .	Hobus.	Veiseid	Lamb.	Sigu
	2	1,5	1—1,3	0,8

# Koduloomade tiinuse kalender

Paaritatud	Peaks poegima			
	Märad	Lehmad	Uted	Emised
1. jaan.	6. dets.	12. okt.	3. juunil	30. aprill.
6. "	11. "	17. "	8. "	5. mail
11. "	16. "	22. "	13. "	10. "
16. "	21. "	27. "	18. "	15. "
21. "	26. "	1. nov.	23. "	20. "
26. "	31. "	6. "	28. "	25. "
31. "	5. jaan.	11. "	3. juulil	30. "
5. veebr.	10. "	16. "	8. "	4. juunil
10. "	15. "	21. "	13. "	9. "
15. "	20. "	26. "	18. "	14. "
20. "	25. "	1. dets.	23. "	19. "
25. "	30. "	6. "	28. "	24. "
2. märts.	4. veebr.	11. "	2. aug.	29. "
7. "	9. "	16. "	7. "	4. juulil
12. "	14. "	21. "	12. "	9. "
17. "	19. "	26. "	17. "	14. "
22. "	24. "	31. "	22. "	19. "
27. "	1. märts.	5. jaan.	27. "	24. "
1. aprill.	6. "	10. "	1. sept.	29. "
6. "	11. "	15. "	6. "	3. aug.
11. "	16. "	20. "	11. "	8. "
16. "	21. "	25. "	16. "	13. "
21. "	26. "	30. "	21. "	18. "
26. "	31. "	4. veebr.	26. "	23. "
1. mail	5. aprill.	9. "	1. okt.	28. "
6. "	10. "	14. "	6. "	2. sept.
11. "	15. "	19. "	11. "	7. "
16. "	20. "	24. "	16. "	12. "
21. "	25. "	1. märts.	21. "	17. "
26. "	30. "	6. "	26. "	22. "
31. "	5. mail	11. "	31. "	27. "
5. juunil	10. "	16. "	5. nov.	2. okt.
10. "	15. "	21. "	10. "	7. "
15. "	20. "	26. "	15. "	12. "
20. "	25. "	31. "	20. "	17. "
25. "	30. "	5. aprill.	25. "	22. "
30. "	4. juunil	10. "	30. "	27. "
5. juulil	9. "	15. "	5. dets.	1. nov.



## Koduloomade tiinuse kalender (järg)

Paaritatud	P e a k s p o e g i m a			
	Märad	Lehmad	Uted	Emised
10. juulil	14. juunil	20. aprill.	10. dets.	6. nov.
15. "	19. "	25. "	15. "	11. "
20. "	24. "	30. "	20. "	16. "
25. "	29. "	5. mail	25. "	21. "
30. "	4. juulil	10. "	30. "	26. "
4. aug.	9. "	15. "	15. jaan.	1. dets.
9. "	14. "	20. "	9. "	6. "
14. "	19. "	25. "	14. "	11. "
19. "	24. "	30. "	19. "	16. "
24. "	29. "	4. juunil	24. "	21. "
29. "	3. aug.	9. "	29. "	26. "
3. sept.	8. "	14. "	3. veebr.	31. "
8. "	13. "	19. "	8. "	5. jaan.
13. "	18. "	24. "	13. "	10. "
18. "	23. "	29. "	18. "	15. "
23. "	28. "	4. juulil	23. "	20. "
28. "	2. sept.	9. "	28. "	25. "
3. okt.	7. "	14. "	5. märts	30. "
8. "	12. "	19. "	10. "	4. veebr.
13. "	17. "	24. "	15. "	9. "
18. "	22. "	29. "	20. "	14. "
23. "	27. "	3. aug.	25. "	19. "
28. "	2. okt.	8. "	30. "	24. "
2. nov.	7. "	13. "	4. aprill	1. märts
7. "	12. "	18. "	9. "	6. "
12. "	17. "	23. "	14. "	11. "
17. "	22. "	28. "	19. "	16. "
22. "	27. "	2. sept.	24. "	21. "
27. "	1. nov.	7. "	29. "	26. "
2. dets.	6. "	12. "	4. mail	31. "
7. "	11. "	17. "	9. "	5. aprill
12. "	16. "	22. "	14. "	10. "
17. "	21. "	27. "	19. "	15. "
22. "	26. "	2. okt.	24. "	20. "
27. "	1. dets.	7. "	29. "	25. "
31. "	5. "	12. "	2. juunil	30. "

# Zeldusi ühiskaupluste edukaks tegevuseks

J. Kütt,  
ETK sekretär.

Majanduselu ja tehnika kiire arenemine ja valitsev majanduskriis nõuavad majanduslike ettevõtete juhtidelt ja töötajailt suurimat asjatundlikust ja tööhoolt. Elujõulistena saavad püsida ainult need ettevõtted, missugused omavad ratsionaalse töökorralduse ja kvalifitseeritud tööjõu.

Jälgides ühiskaupluste tegevust, näeme, et paljud neist suudavad tegutseda elujõuliselt, hoolimata kriisi raskustest ja võistlusest, teised aga kiratsevad ja kannatavad raskuste all.

Kiratsemise põhjuseks ei või olla ühistegevuse põhimõte, sest siis oleksid raskused üldised.

Pahedest, mis takistavad ühiskaupluste edukat tegevust, on palju räägitud ja kirjutatud. On näidatud võimalusi puuduste ja pahede kõrvaldamiseks, kuid tundub, et neid kas ei taheta või ei osata kõrvaldada. Samuti jätab soovida paljudes ühiskauplustes üldine poekultuur ning ostjate teenimise osavus ja lahkus. See põhjustab ostjaskonna nurinat ja rahulolematust.

Viga ei tule otsida mujalt, kui juhtivate tegelaste loidusest ja palgalise personali vähesest ühistegelise kasvatuses kui ka puudulikust äritehnilisest oskusest ja vilumusest, rääkimata kuritarvitustest ja võõra vara omandamisest, millest tingitud ka paljude ühiskaupluste ärikahjud.

Tegelik elu näitabki, et neis ühinguis, kus juhtivad jõud ja iga muu tööjõud on oma ameti oskuses ja vilumuses ajanõude kõrgusel ning võtavad asja tõsiselt, kalkuleerides hoolega igat sammu ja suh-



tudes kogu tegevusse heatahtlikult, siis äriline tegevus näitab kindlat edu.

Arvamine, nagu oleks töö leti taga nii lihtne, et seda võib sooritada iga inimene, pealegi ilma kutselise ettevalmistuseta, ei ole pidanud paika seni ega pea seda ka praegusel ajal. Võtkem õppust ja eeskujuna neist maist, kus ühiskaubandus, hoolimata kõigist majanduslikest raskusist, saavutab üllatavat edu peamiselt sellega, et seal pühendatakse **kõige suuremat tähelepanu personali kutselisele ettevalmistusele ja teadmiste alalisele täiendamisele.** Nii ütlevad Schveitsi, Rootsi ja Soome ühiskaubanduse juhid, et kui meil on äritehniliselt ettevalmistatud ja ühistegelises mõtteviisis ja veendes kasvatatud ühistegelise kaader, siis ei heiduta ega takista ühiskaupluste

edukust ükski raskus, vaid tegevus areneb takistamatult igas kujunevas olukorras. Ka meie ühiskaupluste ülesehitavat ja tervet tööd tuleb alata kasvatustööga, missugune asjaolu, kahjuks, meil laiemas ulatuses on leidnud seni veel vähest uskumist ja tähelepanu.

Ühingu valitavailt organitelt, juhatuselt ja revisjonikomisjonilt, ei saa nõuda äritehnilist oskust ja vilumust, seda tuleb nõuda täiel määral palgaliselt personalilt.

Juhatuse kõige targemaks samuks ja tähtsamaks ülesandeks jäägu kohaste tööjõudude valik ja teenistusse kutsumine, kasutades selleks ETK juures korraldatud teenistusevahetalituse abi, ning asjaajamise järelevalve maksmapandud kodukordade kohaselt. Seda ülesannet tuleb teostada vankumata kindlusega ja jõuda nii kaugele, et meie ühiskaupluste leti taga ei leidu enam ühtegi tööjõudu ilma kutselise ettevalmistuseta. Selleks on vaja, et kutselist ettevalmistust ei nõuta mitte ainult uutelt tegelastelt, kes teenistusse kutsutakse, vaid ka vanemale tegevas teenistuses olevale personalile tuleb teha kohuseks ja võimaldada aeg-ajalt ametioskust täiendada Ühis-tegevuskoolis või kooli poolt korraldatavatel erilistel täienduskursustel.

Ametioskust aitab alaliselt täiendada ka vastava kirjanduse hoolas lugemine. Ühingutel tuleb hoolitseda, et tegelastel oleks saadaval sellekohast tarvilikku kirjandust igas kaupluses, vähemalt ei tohiks puududa „Ühistegevusleht“ ja „Uhistegelised Uudised“, kus sagedasti käsitatakse ametioskuslikke õppeaineid ja ühingute tegevusse puutuvaid küsimusi.

Ühingutes, kus juba üle kolme-nelja äriteeniija, tuleb pidada väga tarvilikuks korraldada äriteenijate omavahelisi referaatõhtuid koos praktiliste töö-

dega. Käsitamisele võib tulla kõiki aineid ühiskaupluse tegevuse aladelt, nagu kaupluste korrastamise, müügikunsti, vaateakende dekoratsiooni, kaupade tundmise jne. alalt. Refereerib kas ärijuht või mõni teine tegelane, kes vastava aine tarviliselt ette valmistab. Soovitav on teha seda igal äriteenijal. Referendid määraku ärijuht või juhatus. Sellistel omavahelistel referaatõhtuil koos läbirääkimistega ei täiendata ainult vastamisi omi teadmisi ja kogemusi, vaid see annab äriteenijatele ka uut hoogu ja ergutust oma tööd sisukamalt ja paremini korraldada.

### **Kord majja!**

Koos äriteenijate kutselise ametioskuse nõudega tuleb ühingute tegevuse tervendamisel ja elustamisel asuda ka teiste seniste puuduste ja pahede energilisele kõrvaldamisele. Esimeses järjes ühingute töökorralduse alal, kus süsteemi ja korra puudus on olnud tõsiseks takistuseks edukale tegevusele. Ülesannete selgusetus ja korratus kasvatab tegelastes loidust ja hoolimatust oma ametikohuste täitmise vastu. Nii juhatuse, ärijuhi kui teiste teenijate ülesanded ja võimupiirid tulevad kindlaks määrata sellekohastes kodukordades ja juhatuskirjades.

Meie ühingutes oleks kõige kohasem töökorraldus, kui juhatus otsustaks kõik põhimõttelised küsimused ja tähtsamad asjad; vähemalt üks juhatuse liige süveneks kõigisse ühingu asjadesse põhjalikumalt ning oleks ühingu asjaajamise korraldamisel ja kiire iseloomuga küsimuste lahendamisel ärijuhile nõuandjaks. Nii sünniksid kõik tähtsamad toimingud kahe isiku osavõtul. Äritehnilise töö läbiviimine ja korraldamine jääks ärijuhi ülesandeks. Ärijuht peab omama laialdased ja põhjalikud teadmised ja kogemused oma ameti alal.

Töökorralduse määramisel ja juhatuskirjade väljatöötamisel tuleb soovitada kasutada ETK kirjas-



tusel ilmunud kodukordade ja juhatuskirade kavu ja neis tähendatud põhimõtteid.

### **Liiga suur kaubaladu**

on üheks edu takisavaks põhjuseks. Suure laoseisu tõttu kaup käib vähe ringi; tema alla mahutatud kapital ei kannu tarvilikke intresse. Kaup vananeb ja kaotab palju omast väärtusest. Hinnad võivad vaheajal langeda, mis kahju veelgi suurendavad.

Selle pahe kõrvaldamiseks tuleb otsekohe ja energiliselt asuda laoseisu vähendamisele. Ei tohi hirmutada kahju, mis saadakse seisvate ja vananenud kaupade hinnaalandusega realiseerimisel, sest laoseisu alt vabanev kapital, pääsedes ringkäiku kiiresti mineva kaubaga, katab saadud kahjud varsti kinni ja hakkab tooma tulu, kuna aga edasikestev kapitali kinniolek ja kaupade vananemine aina kahjusid veelgi suurendavad. Eesmärgiks olgu võimalikult väikesed laod hoolikalt valitud artiklitega ja värskes kaubaga. Keskühingu pea- ja harulaod olgu ühingutele nagu oma tagavaraladudeks, kust tellida kaupa sagedamini ja väiksemal määral. (Suure laoseisu kahjulikkust on pikemalt käsitatud „Ühistegevuslehes“ nr. 8/9 — 1932. a. lhk. 123.)

### **Vabanegem võlgumüügi painajast!**

Võlgumüügi vitsad peksavad nii ühingut kui tarvitajat. Võlguost ahvatleb tarvitajat üle jõu elama. Võla tasumiseks aeg vaevalt kunagi paraneb. Võla sissenõudmine tekitab tarvitajale majanduslikke raskusi, ta hoiab end kõrvale, meeeldi ei tule enam ühiskauplusse ja ostab mujalt.

Ühingutele tekitab võlgumüük suuri kahjusid saamata jäävate summade ja intresside näol, eriti neis ühingutes, kus kerge käega teostatakse võlgumüüki ja äriteenijatele maksetakse teenistusetasu %%-s läbimüügist. Võlgumüügi läbi saadud kahjude tõttu

on tulnud tihti ette ühingute kokkuvarisemisi, mis peaks olema tõsiseks hoiatuseks.

Rõõmustavalt peab märkima, et arusaamine võlgumüügi pahedest hakkab ühingutes kasvama ja võlgumüüke vähendatakse ja lõpetatakse. Kus aga võlgumüüke veel teostatakse, seal tuleb see kõhklemata lõpetada ning asuda sularaha eest müügile ja saadaolevate võlasummade sissenõudmisele ja kindlustamisele.

Vähemalt elamistarvete võlgumüük ei tohiks milgil tingimusel sündida. Kuidagi võib see tulla veel kõne alla tähtsamate põllumajanduslike tootmisvahendite müügi, kuid ka sel korral tuleb kasutada kaubamuretseja krediiti ehk soovitada ostjale pöörduda ühispanga poole tarviliku laenu saamiseks. Ühingu oma raha ei või võla alla seisma panna, eriti veel kui ühingul puudub küllaldane tegevuskapital.

### **Ärgem ainult valvake kaupa, vaid müügem!**

See aeg on mööda, kus võidi istuda kaupluses, oodata ostjaid ja anda neile kaupa. Kes nüüd soovib kaupa müüa, sel tuleb ostjaid teenida, astuda ostjale lähemale ja luua temaga side. Eestkätt peaksid seda tegema ühiskauplused, kes juba oma loomu poolest on tarvitajaga lähemas ühenduses.

Ostjat teenida tähendab — ostjat armastada!

Ühiskaupluste müüjaskond peab omama oskuse ja vilumuse müügikunstis, omama võime teenida ostjaid suurima lahkuse ja teenistusvalmisolekuga, mis tagaks laialdaste hulkade täieliku rahulolu ja kiituse. Kutseline ettevalmistus Ühistegevuskoolis aitab saada müüjaks, kes suudab teenida ostjaid rahuloluga. Kaubaandjaid on ühiskauplustes küllalt, kuid need ei rahulda ostjaskonda.

Ühingu ärijuhil ja teistel äritee-

nijatel tuleb tunda oma ümbruskonna ostjaid ja nende tarvidusi. Ei ole raske teada, kellel põllupidajaist on kavatsus muretseda mõni põllutöomasin, osta põllurammu, või kellel ümbruskonnas on niidu- ja rehepeksumasin, et pakkuda neile hooajaks kütte- ja määrdeõlisid. Samuti on hõlpus ette arvata mõned muudki kaubatarvidused ja õigel ajal pöörduda kaubapakumistega ostjate poole kas isiklikult või kirjalikult. Sellised pakumised ärataksid eriti maal — ka alevis ja linnaski — tarvitaja tähelepanu. Kuigi igakord ei järgne kaubaostu, on ometigi ühingu ja tarvitaja vahel loodud tarvilik side, mis teda edaspidi ühiskauplusse toob. Enamail juhustel kirjasaaaja tunneb erilist meelehead, et ühiskauplus on teda õigel ajal meeles pidanud, ja selle tõttu tunneb ta end nagu kohustatud olevat esimesel võimalusel ühiskauplusse sisse astuma.

**Kaupa tuleb müüa, mitte ainult valvata!**

Ostjaskonna teenimist tähendab ka see, kui maa ühiskauplused asuvad korraldama

### **talusaaduste turundamise vahetalitust.**

Põllumehele on see hõlbustuseks oma talusaaduste realiseerimisel ja süvendab veelgi suuremat sidet tema ja ühiskaupluse vahel.

Talusaaduste turundamine toob aga ühiskauplustele kõrvaloperatsioone, mis nõuab ärijuhilt eriaega ja eriteadmisi, osalt ka raamatupidajalt.

Osa neid operatsioone on lihtsaid, nagu munade ja peekonsigade vastuvõtmine; osalt aga küllalt keerulisi, nagu elusloomade, vasikate, lammaste, toornahkade, vilja, jahude jne. turule toimetamine. Kõrvaloperatsioonide eelnõudeks olgu ühingu kindel seisukord ja asjaajamise ja arvepidamise korrasolek. Väiksemates ühingutes, kus äriteenijate arv piirdub 1—2 isikuga, seal toimetatagu lihtsamaid operatsioone. Suuremates ühingutes, kes asuvad teatavates

keskkohtades, tuleb püüda võimaldada põllumehele laialdasemat abi saaduste turundamisel, eraldades keerulisemate operatsioonide jaoks eri tööjõudu, kes selle tööalaga põhjalikult tutvuks.

Aeg kohustab täiuslikumale tööle. Osakem aru saada muutuvaid olukordi ja neile kohaneda. Süvendagem koostööd ühingute ja keskküingu vahel, mis tagab ühistegevuse tugevuse.

Ühiskaubanduse meestel ja naistel jätkugu selleks palju head tahtmist, asjatundlikkust, leidlikkust, usku endasse ja püsivust töös, siis saavutame tulemusi, mis rõõmuks rahvale ja meile endile.

## Riigi põlevkivitööstus

### Juhatus ja müügebüroo:

Tallinn, Valli tän. 4  
Telegr. aadr.: „Peapõlevkivi“  
Telefonid: 450-85 ja 450-62

### Panga arved:

Eesti Pank — Tallinn  
Krediit Pank — Tallinn  
Posti jooksev arve nr. 296

### Kaevandused, õli- ja bensiinivabrik

Kohtla-Järvel ja Kukrusel.      Õliladu Tallinna sadamas

### Bensiinimüügi ja automaadid:

Tallinnas: 4 automaati. Kohtla-Järvel, Narva maantee ääres, 1 automaat

### RIIGI PÕLEVKIVITÖÖSTUSE SAADUSED:

PÕLEVKIVI kütteks, TOORÕLI, KÜTTEÕLI, BENSIIN, MOOTORPETROOLEUM, MOOTORNAFTA, DIISELNAFTA, RASKED ÕLID, BITUUMEN (Estobituumen) ja ASFALTEMULSION („Külm-asfalt“) teede tegemiseks, katusepavivabrikutele ja isolatsioonitöödeks, TOLMUÕLI teede tolmu sidumiseks, IMMUTUSAINED „FENOLAAT“ ja „ESTOKARBOLINEUM“ puu konserveerimiseks. VILJAPUU-KARBOLINEUM viljapuude pritsimiseks, putukamürk „PUTTOX“, KATUSÉLAKK (katusetõrv), RAUALAKK (asfalt-lakk) ja ASFALT-MASTIKS

# Ühiskauplus — perenaise tagavarakamber

Salme Lang.

Meieaja hüüdsõnaks on praktilisus. Praktilisus toitlustamisel, riietusel, kodusisustamisel — kõikjal. Õigustatud on see nõue eriti praegusel ajal, kus valitseb majanduslik kitsikus, kus räägitakse koondamistest, palkade kärpimistest jne. See kõik sunnib inimesi kokkuhoiule. Valitsevast olukorrast saame ainult siis üle, kui konandame oma elu, omad tarved vastavalt sissetulekule. Seda teha on ainuke võimalus — olla praktiline. Eestkätt on see nõue asetatud meie kodude hoidjale — emadele, perenaistele. Ei ole perekonnas tähtis üksi mehe palga suurus, vaid suurem tähtsus on perenaise teadlikul rahakasutamisel.

Pealiskaudsel vaatlemisel paistab, et naise-perenaise elu, võrreldes ajaga, kus perenaine kõik ise kodus valmistab, on muutunud kergemaks. Tegelikult on aga vastupidi — nüüd, kus perenaine enamjao tarvitatavaid artikleid ostab valmilt, nüüd on ka nõuded perenaisele hoopis suuremad. Ta peab olema tehnik, tööstur, kaupmees jne. Muidugi mitte sõna otseses mõttes, kuid tal peab olema vähemalt teadmisi aladelt, millega ta igapäev tegeleb, milliseid artikleid ta omas majapidamises tarvitab ja kasutab. Et omada neid teadmisi, selleks on tarvis uurimusi, kogemusi ja teadlikkust. Arvestades keskmise ametniku perekonnaga, kus kahtlemata naise ostud on ilmselt ülekaalus, selgub ka naise kui sisseostude toimetaja vastutavus perekonna, kui ka ühiskonna ees. Ja see vastutus on seda suurem, mida väiksem on perekonna sissetulek.

Suurem väljaminek perekonnas on toitlustamisele ja eestkätt peab siin ilmnema perenaise teadlikkus. Meie väheste sissetulekute ajajärk, kus perenaine peab vähese rahaga oskama läbi ajada, ei võimalda enesele koju muretseda tagavarasid suuremal hulgal, kuigi see oleks kahtlemata praktilisem, kui osta väiksel määral — tarviduse järgi. Siin tuleb aga pere-

naisele appi ühistegevus, kui majanduslikule omaabi printsibile põhjenev majandusvorm. Ilma liialdamata võib öelda, et ühiskauplus on meieaja perenaisele sahvriks-tagavarakambriks. Kuna perenaisel, kui üksikmajapidamist juhtival isikul, puudub kapital tagavarade sisseostudeks, siis saab ta seda teha ühiselt, olles liige-kaasomanik, ostja ühiskaupluses. Enese, perekonna ja ühiskonna heaolu nimel ei tohi siin ükski naine, perenaine olla passiivseks pealtvaatajaks, lootes ükskõikselte teiste tegutsemistele ja korraldamistele. Osta poe riulilt seda, mida on sinna paigutanud kas kaupmehe hoolimatus, teadmatus või kasusaamise eesmärk, arvestamata asja tõeliku väärtusega, ei ole kuidagi otstarbekohane. Iga perenaine peab olema huvitatud oma tagavarakambrist, kui ta tahab olla vääriline nii oma kodule kui ka üldsusele. Olles liige ühiskaupluses, on iga perenaine ka kaasomanik seal leiduvatele tagavaradele, ja teadliku perenaise esimene samm on — võtta revideerimisele oma tagavarakamber ja korraldada seda vastavalt meie olude nõuetele. Paigutada riulitele ainult neid kaupu, millised vastavad perenaise nõudeile, nii kvaliteedilt kui ka hinnalt ja kõrvaldada sealt kõik, mis pole ajakohane ega tasuv meie majapidamisele. Sellega kaob ka kauplusest seisev, surnud kapital, andes aset elujõulisele ringvoolule. Teadlik perenaine ei hoiä oma tagavarakambris midagi juhuslikku, alaväärtuslikku. Sellepärast peab iga perenaine tundma end kohustatud astuma lähemale oma tagavarakambrile — ühiskauplusele ja kavakindlalt organiseerituna hakkama korraldama oma majapidamist. Leigus siin on otse andeksandmata — see on tagurpidimine. Tarvitajate seas peab kaduma leigus oma asja vastu.

Peale selle, nõudes head kaupa, arendab naine ka vastavate kaupade tootmist. Naise käes on organiseeritult võim kaubanduse ja turuvalitsemiseks.

Kõigeaks selleks peab naine, perenaine olema teadlik oma ülesannetes. Saades aru naise kui ostja väärikkusest, aitab ühistegevus kaasa naise ettevalmistamiseks teadlikuks ost-

jaks. Selleks on soovitatav asutada ühiskaupluste juurde naisringid, millede sihiks on arendada naises majanduslikku mõtlemist ja tegutsemist, selleks korraldades vastavaid referaate, loenguid, kõneõhtuid, ühiseid nõupidamisi ühingu juhatusega kaupade valikuks ja kaupluste ning ettevõtete korraldamiseks, ekskursioone vabrikutesse jne., kus perenaine oma silmaga võib näha tarvitatava artikli valmistamist, võib veenduda selle otstarbekohasuses.

Ühistegeliste naisringide liikmeteks võivad Ühistegeliste Naisringide Kesktöimkonna poolt väljatöötatud kodukordade kohaselt astuda kõik tarv.- ja majanduseühingu naisliikmed ja kõigi liikmete perekondade naisliikmed. (Ühistegel. naisringide kodukorrad ja töökorralduse juhtnöörid on saadaval Eesti Ühistegelises Liidus).

On naised koondunud oma tagavarakambri — ühiskaupluse juurde organiseerituna naisringidesse, siis on ka hõlpsam korraldada ühiskauplust. On ju organiseeritud jõuna palju parem ja mõjuvam avaldada seisukohti kui teha seda üksikult. Koosolekutel läbiarutades kaupluse puudusi, müügi-korraldust, milliseid artikleid perenaised soovivad näha kaupluses jne., tehakse see kõik ühingu juhatusele teatavaks ja siis alles saab ärijuht täiel määral arvestada ostjate nõudmistega ning kauplus omab ilme nagu seda soovib ostja — perenaine.

## *Perenaised!*

Saatke kõik kanamunad  
müügile

**ELVA MAJANDUSÜHISUSE**

kaudu

# Tsiili salpeeter

nüüd

## tunduvalt odavam!

---

---

Tshiili salpeeter on ainuke looduslik kõrgeväärtuslik lämmastikväetis maailmas, mis sisaldab üle

**16%** puhast salpeeterlämmastikku ning lisaks sellele veel vähesel arvul taimekasvu ergutavate kõrvalsooladena joodi-, mangaani-, magneesiumi jne. soolasid.

---

---

## Kasutage juhust!



# Kuidas tõsta ja kindlustada nisusaake

A. Onno,

Väetusnõuande büroo juhataja.

Nisukasvatus on teinud Eestis viimastel aastatel suuri edusamme. Eriti suurt hoogu on võtnud suinisu kasvatamine, kuna talinisu külvipinna laiendamist takistab meie kare kliima ja mullastik. Statistika andmete järele oli Eestis veel 1925. aastal suinisu all ainult ligi 9600 ha, kuid juba 1933. a. oli tõusnud suinisu külvipind 47.000 ha-le. Sellega on külvipind muutunud lühikese aja jooksul viiekordseks. Nisu külvipinna suurenemisel on kahtlemata kaasa aidanud võrdlemisi korralik nisu hind ja soodsamad müügivõimalused. Suinisu kasvatamine on saanud sellega paljudele põllumeestele heaks sissetuleku allikaks. Tähtsamateks abinõudeks suinisu saakide kindlustamisel ja suurendamisel on korralik maaharimine, hea seeme ja õige väetus.

Maaharimise suhtes on suinisu teistest suviljadest kõige nõudlikum, sest ta vajab umbrohupuhast ja hästi haritud küpset mulda. Kõige paremini kasvab ta lupja sisaldaval huumusrikkal savikal mullal, kus põhjavesi ei seisa kõrgel. Suinisuks määratud põld tuleb sügavalt künda tingimata juba sügisel ja ta jääb küntult seisma kevadeni. Kevadise maaharimise ülesandeks on talveniiskuse alalhoid mullas, eriti aga käärimise ja küpsemise soodustamine ja edendamine. Selleks tuleb maa varakevadel libistada ning siis nii kiirelt

kui ilmastik seda lubab harida külvivalmiks vastavalt mulla-  
liigile kas hariliku, vedruäkke või kultivaatoriga.

Sellele järgneb siis kohe külv. Suinisu tuleb külida või-  
malikult vara. Katseliselt on kindlaks tehtud, et varajased  
külvid annavad kõrgemat saaki. Üldiselt on soovitamam har-  
vem külv, mis õige väetuse ja maaharimise juures annab  
paremaid tagajärgi. Suinisu sortidest on paremateks tunais-  
tatud Diamant ja Kitschener.

Suinisu põldudele teeb igal aastal suurt kahju eriline  
seenhaigus, nn. nisu kõva nõgipea. Selle haiguse ärahoidmi-  
seks tuleb nisuseeme reeglipäraselt igal aastal puhtida kuiv-  
puhis Ceresaniga. Kuivalt puhtimine on väga lihtne ja hõl-  
bus ning sel teel saab hoiduda võrdlemisi väikse kuludega  
suurtest kahjudest. Iga 50 kg (3 puuda) nisuseemne puhti-  
miseks kulub 100 gr kuivpuhist Ceresani.

Väetuse suhtes on suinisu teistest suviljadest kõige  
nõudlikum, kuid oma kõrgema hinna tõttu ta tasub seda ka  
väga hästi. Ainukeseks õigeks väetuseks on siin täisväetus,  
s. o. väetamine lämmastiku, fosforhapendi ja kaaliga. Fos-  
for- ja kaaliväetuseks antakse 1—2 nädalat enne külvi 150  
kuni 200 kg superfosfaati ja umbes 100 kg kaalisoola ha-  
le. Hiljem järgneb siis lämmastikväetus lubisalpeetri või lubi-  
ammoonsalpeetri kujul. Lubiammoonsalpeetrit antakse 100 kuni  
150 kg ha-le ühel ajal seemendamisega või varsti pärast  
seda. Lubisalpeetrit antakse pealtväetuseks noorele orasele  
130—200 kg ha-le. Nisu näib eriliselt eelistavat neid lupja  
sisaldavaid lämmastikväetisi, mis seletatav nisu suurema  
lubjatarbega.

Kokku tuleks sellega anda ha kohta 350—500 kg kunst-  
väetist. Umbes sama mõju annab suinisu juures ka 130 kuni  
200 kg täisväetist nitrofoskat, mis tuleb külida maha see-  
mendamise ajal või paar päeva enne seda. Nitrofoska tarvi-  
tamine tähendab sellega suurt tööjõu kokkuhoidu.

## Kuidas võiks saada talus odavalt ja rohkem piima

Meie karjade piimatoodangud on langenud viimasel aastal ligi 35% , võrreldes 1931. aasta toodanguga. Peapõhjuseks sellele suurele piimatoodangu langusele on ühelt poolt põuased suved, mille tagajärjel ikaldusid loomasöödad suurel määral, teiselt poolt aga ka võihindade langus, mille põhjusel ei tuntud suuremat huvi karjapidamise vastu. Viimasel ajal näitavad võihinnad aga kindlat paranemist, kuna loomasöötade muretsemise ja soetamise alal pole olnud ühtegi paranemist. Seda viimast on aga võrdlemisi kerge parandada, kui selleks on head tahet ja pealehakkamist.

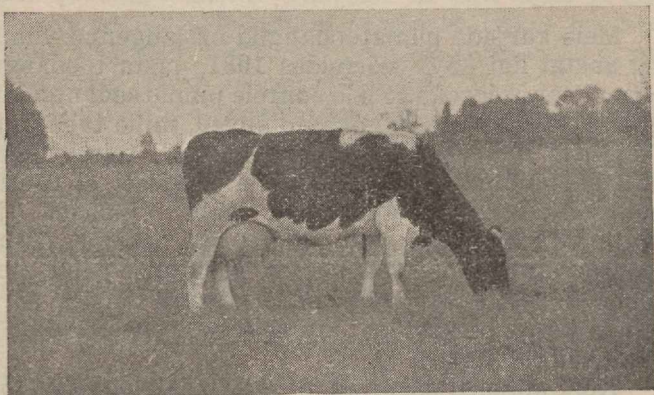
Kõik andmed näitavad, et meie karjaloomad (tõumaterjal) pole üldiselt mitte halvad; isegi segaverelised lehmad annavad kerge vaevaga 150 kg võirasva aastas, kuid tingimusel — et neid korralikult söödetaks.

Nii oleneb siis piimatoodang peaasjalikult karja söötmisest.

Ei saa salata, et karjad kannatavad meil üldiselt alatoitmise ja ka ühekülgse toitmise all. Puudulikud sademed suve jooksul mõjuvad kaasa kahtlemata suurel määral loomasöötade puudusele, kuid selle mõju on siiski teataval määral välditav (kõrvaldatav).

Selleks on vaja seada korda kõigepealt karjamaad ja metsheinamaad, mis on enamikus just niisked maa-alad. Väheste sademetega suvi on isegi soodsam niisuguste maade rohukasvule.

Karjamaa kordaseadmiseks on vaja kahte asja. Esiteks vaja karjamaa pinda korda seada, s. o. laastada puhtamaks üleliigsest prahist ja võsastikust. On ta niiske, siis peab teda kuivatama. Seda tehtagu aga lahtiste kraavidega ja omal jõul, et mitte poleks üleliigseid kulusid. Teiseks, vaja hoolit-



Lehm kultuurkarjamaal (Piistaoja talus, Toris).

seda rohu kasvu eest. Suuremalt osalt on meie karjamaad kõik niisugused, et nad hakkavad peale laastamist ja väetamist ise kasvatama head rohtu. On aga rohukamar halb, siis tuleks maad tublisti äestada ja juurde külvata rohuseemet. Väetamine on aga siin peaasi, sest väetamata ei kasva seal rohi ei külvates ega külvamata. Seda oleme väga selgesti näinud paljudest sellekohastest karjamaade väetuskatsetest. Tähendab, karjamaad peab veel

väetama peale pinna kordaseadmist. Kõige paremaid tagajärgi on annud järgmine väetus, mida soovitame ka siin lugejaile. Nimelt: külitagu esimesel aastal ühele hektaarile 2 kotti kaalisoola 40% ja 4 kotti segafosfaati; kuna järgmistel aastatel küllida 1 kuni 1½ kotti kaalit ja 2—3 kotti segafosfaati. Teisel või kolmandal väetusaastal on soovitav anda lisaks veel kerge kord laudasõnnikut.

Sellise hoolitsemise ja väetamise juures saadakse karjamaalt 4—5 korda suuremat saaki kui enne. Tähendab, ka meie karjad oleks sedavõrd paremini söödetud ja annaksid seega palju rohkem piima. See oleks rahvamajanduslikult suur võit ja põllumehele suur tulu, mis tasub töö, hoole ja kulud.

Peale karjamaade on vaja asuda ka aru- ja sooheinamaade korrastamisele; sealt võib samuti saada 4—5 korda suuremat saaki kui senises metsikus olekus. Nende kordaseadmine oleks samasugune, nagu karjamaade juureski, millest juba kõnelisime.

Kõike seda võib aga teha väikeste kuludega ja omal jõul. Kui niimoodi saavutatakse ka heinamaalt kõrgemat saaki, siis on ka talvine karja söötmine parem.

Peale selle olgu tähendatud, et selliselt korrastatud karja- ja heinamaalt saadud loomasööt on oma kvaliteedi poolest palju parem ja toitvam.

Kui kõigil meie taludel oleks võimalik niimoodi seada korda omad karjamaad ja niidud, siis saaksid nad sealt niipalju loomasöötasid lisaks, et kaoks lüpsikarjade alatoitvuse nähe ja piimatoodangud muutuksid kerge vaevaga 50% võrra suuremaks. Nii siis tehku iga talupidaja juba tänavu algust karjamaa ja niidu parandamisega. Kes muidu ei usu, see katsetagu esialgul väikese maatükiga — oma silm on kuningas!

Agr. O. L.

# ÜLEVÕTJAD

K. KIDER      VESTE



Laugaste Toomas oli väljaspool kodu oma ümbruse kangemaid mehi. Ta oli tegev isik vallavolikogus ja kirikunõukogus. Neis pani ta tihti maksma oma aru ja arvamise.

Aga kaks asja elus käisid Toomal üle jõu: Laugaste valla ühistegevus ja Laugaste talu kodused ja perekondlikud asjad. Esimesele ei pääsenud Toomas üldse ligi, sest selle ümber oli truiste surunud ennast Madiste Jaagu „kamp“, ja viimastes, s. o. kodustes perekonna asjades, oli seni ikka naiste sõna pidanud peale jääma. Tooma tundis nagu poleks ühelgi mõttel tema peas olnud täit kaalu enne, kui naised polnud oma arvamist selle kohta välja öelnud.

Sellepärast vangutaski Toomas ainult pead, kui ta läinud sügisel, nagu ühistegevuse kalendri lugejad mäletavad, järgis pojale Maidule viljaaita, et panna pulmalinnased likku. „Mis ütlevad selle peale küll ema ja Tilde, kui saavad teada, et Maidu mõtleb tõepoolest Madiste Jaagu tütre, selle külapeal nimetatud „Kanakarjuse“, ära kosida“, oli ta mõelnud kogu aeg.

Olles tööga valmis, keerasid Maidu ja Toomas viljaaida ukse lukku ja sammusid seepeale kumbki oma teed: Maidu sööstis rehe otsast üle aia ja tüüris sealt sammud otsekohe läbi varsakopli Madiste poole. Vaja oli ju ka Leenile oma otsus ära öelda ja tütarlaps vabastada ootusest. Toomas aga tuli nohisedes tuppa, viskas aidavõtme lauale ja vajutas „vundamenti“ samasse toolile. Sinna ta mõttesse jäigi.

Kaua siiski polnud Toomal vaja oma aju pingutada. Amaalie astus tuppa, võttis lüpsipõlle eest, riputas selle varna ja vaatas küsides toas ringi:

„Kuhu see Tilde nüüd on läinud jälle?... Õleks ometi söögi lauale pannud... Maidut pole ka kodus näha ühti, küllap see ennast Madistele juba jälle vedas.“

„Sinnapoole nähti minevat“, ütles Toomas samuti endamisi vahele.

„No, on sellel tüdrukul ka tahtmine, mis ju kord täis ei saa. Ma ütlen küll, et sa, vanamees, pead ikka sellele asjale kord lõpu tegema. Veab poisi viimati sisse veel sedaviisi. Vaata, et peabki teise ära tooma. Jatkub juba poisile sellest

sohistamisest“, torises Amaalie endamisi, ilma et oleks sellele nii väga vastust oodanudki. Seda enam aga jahmatas ta, kui Toomas sama rahulikult jatkas:

„Küllap see poiss juba ongi sees, ei see sealt enam välja saa.“

„Mis sa ütled, kas juba märgata või?“ ajas perenaine silmad pärani ja veeretab kõhu Tooma ette laua servale.

„Mis ta 'nd küll juba märgata või... ja ega minagi teda mõõtnud pole käänd, aga linnased on leos“. vastas Toomas.

„Madistel või?“ pahvatas perenaine käsi heitunud kokku lüües.

„Võivad need Madistelgi olla, kas mina seda tean. Aga ennist Maiduga panime meie omad likku“, ütles Toomas, tõustes istmelt.

„Nojah. Eks te viljaaidas käinud oletegi..., kust see võti muidu siia sai.“

„Sellest ma ju räägingi. Maidu ütles, et pulmadeks läheb õlut vaja ja kutsus mind appi linnaseid likku panema. Ütles, et tahab oma Kanakarjuse ära tuua.“

„Kuule, Toomas, kas sa jaburdad või? Maidu toob Madiste Jaagu kanakarjuse mulle minijaks?“ Amaalie silmad venisid veelgi suuremaks.

„Seda ta ütles“, vastas Toomas endise rahuga.

„Noh? Mis sina talle siis ütlesid?“

„Mina? No, mis mina... Ega ta mulle too.“

„Sulle too!... Kellele ta siis toob?! Minu ja sinu nina alla ta selle ju kükitab. Kas sa siis seda Maidu juttu niisama rahuga pealt kuulasid?“

„Ma ütlesin, et ei tea, mis ema ja Tilde sulle selle peale ütlevad.“

„Noh, ja mis tema siis ütles?“

„Eks sa seda kuule tema käest ise, kui ta tuleb.“  
Tooma jututuju oli otsas.

„Kuhu te need linnased likku panite?“ küsis Amaalie, haarates kinni ukse lingist. Ta toon oli õige otsustav ja tõsine.

„Kuhu? Toobrisse. Tead ju, kus linnased leos käivad“, pomises Toomas, kelle tuju näis olevat üsna tusane.

„Va tohman...“

Vist oli perenaisel mõttes minna ja linnaseodrad valada seasööki, kui ta poleks ukse vahel kohanud Tildet. See tuli nähtavasti õhtuselt jalutuskäigult ja oli pihku haaranud paar sügiskolletusest punaseks värvitud vahtraoksa.

Vaevalt sai Tilde astuda üle ukseläve tuppa ja hakata

sikutama ükshaaval nahkse kinda sõrmi, kui ema talle ette astus ja näkku pahvatas: „Tead sa, Tilde, meie Maidu hakkab pulmi tegema, linnased on juba leos.“

„Noh, mis siis muud kui hõissa pulmad!“ keeras Tilde nipsti terava kontsa peal ringi, tippis väikeste jalakestega laua ette ja viskas sellele kindad ja vahtraoksad.

„Aga tead sa, kellega? Selle va Madiste „Kanakarjusega“, küsis ja vastas ema Amaalie.

Selle peale kõlas Tilde hele naer nagu flöödist: „No, siis, ema, on sul Laugaste kohane minija majas. Pane aga siis kanad-kuked kevadel puha hauduma, et minijal tööd oleks.“

„Seda ma ju praegu siin vanamehele räägin. Tema kui va juhm laseb poisi teha mis tahab. Näe, käind praegu viljaaidas ja pannud odrad linnasteks likku. Oodaku, las tuleb koju, eks me näe.“

„Aga, ema, see on ju täiesti võimatu, kui Maidu kosib Madiste Leeni. Miks juba siis mitte Mägiste Hildat? Hilda vähemast linnas keskkooliski käinud ja isal uhke talu. Olin praegu Hildaga koos, küsib ikka, mis Maidu teeb. Küllap Hilda tuleks Maidule. Siis oleks minulgi sõbranna, kellega saaks rääkida vähemast midagi ka muusikast ja kunstist... Tahtsin just mängima hakata Tosselli serenaadi, oli niisugune ilus sügisõhtune tuju?, aga mokka panite selle.“ Tilde istus alles nüüd ja hakkas näppima laual vahtralehte.

„Kuuled, Toomas, kui ilusti su oma laps räägib. Nagu mesi läheb kohe keeltmööda südame juure... Ei, seda ma ütlen küll, et sarnane asi perekonnas ei lähe. Tulgu aga Maidu koju, küll ma talle selle selgeks teen. Aga pane, laps, nüüd midagi söögiks lauale, ma lähen ja toon piima“, ütles ema viimases lauses hellaks muutunud häälega.

„Ah, ema, mul ei ole tuju“, vastas Tilde, tõusis üles ja hakkas käima edasi-tagasi mööda põrandavaipa.

„Olgu peale, laps, eks ma vaata siis ise“, vastas ema ja lisas, astudes ukse poole: „Eks sihuke asi võta kõigil majas tuju ära. Süda päris läigatab sees.“

Isa oli laskunud ahju taha tugitooli ja popsutas piipu. Ei temagi süda sest läinud kergemaks. Ema ja Tilde seisukoht oli talle nüüd küll selge, aga ega sellega polnud asi otsustatud. Ta tundis oma poega ja teadis, et see poiss ei murdu, ka ema ja Tilde ees mitte. Ja sellepärast oli ta nõutu.

Toomas ei teadnud, kuhu poole pidi nüüd tema hoidma. Kas lüüa naiste poole... Kuid siis tähendas see seda, et ta pojast ilma jääb. Või laseb Maidu Leeni koju tuua... Aga siis, ja ka see oli talle selge, muutub ta maja igaveseks naiste-põrguks.

Aga Toomal oli selles asjas ka veel oma isiklik seisukoht.



Jaagu tütreaga üksi oleks Toomas ise veel leppinud, sest Leeni oli töökas, ja nii loll Toomas polnud, et ta aru ei saanud, et töökus tihti on suurem väärtus kui valmis vara. Aga Leeni seljataga seisis Jaak ja kogu Jaagu „kamp“, kes ähvardas nüüd ühes Jaagu tütreaga tema uksest sisse tormata. Sellega ei saanud Toomas kuidagi omas mõttes leppida. Toomas tundis oma sisemuses nagu seedimisriket, kui mõtles Jaagu poolt meestele.

Sellepärast ta polnud läinud aasta peakoosolekust saadik enam oma jalga viinud ühingusse ja lasi sellest ajast peale Amaaliel käia raha järel. Ta ei saanud andeks anda, et Jaagu kamp tema „kandiduuri“ alati maha hääletas. Ja kui mineval aastal ühing oma viimase võla ära maksis ning aastapäeva aktust pidas ja sellele kambale Jaaguga eesotsas uhkeid elagu-laule lauldi, siis tuli Tooma silmi kadeduse pärast vesi, et miks tema ei oleks võinud istuda seal laua otsas, vana auväärt pastorihärra Lensmanni kõrval ja ... oh, sa põrgu pirakas, nüüd ähvardas Jaak otse tulla ja võtta ta pojagi ... Naabrusest Glückmanni juurest võttis Toomas kaubad, linnast tõi, kui seal polnud, ei läinud ühiskauplusse, ei vaadanudki sinna poole, kust Jaak käis ostmas ... Ja nüüd sepiptes tema oma lihane poeg selle kambaga sugulusidemeid ja ähvardas selle ühingu värgi tuua otse tema majja.

Nagu hammastega pures see mõte Tooma südant. Ja nagu luupainajast pääsis Toomas, ärgates mõtteist, kui Amaalie teda kutsus õhtust võtma.

Pere lõpetas söömist, kui Maidu tupp astus: „Jatka leiba!“ utles ta rõõmsal meelel.

Lauas oli vaikus.

„Vabanda, ema, et hiljaks jain. Aga küllap Tilde aitab sind koristada, saate rutem valmis“, jatkas Maidu ja istus lauda.

„Ega mina su kanakarjus pole, et su jätiseid koristama pean“, nähvas Tilde peenike hääl kõige enne.

„Seda sa küll kindlasti ei ole. Aga nii kaua kui mul oma veel puudub, kes emale abiks oleks, tuleb sul seda teha“, vastas Maidu rahulikult.

„No, pole minul ka sinu kanakarjust siia vaja appi ühti, saan ise ka läbi, kui sul paremat pole tuua. Eks sa söönud seal ja lasknud teda koristada, mis sa 's siia veel tulid!“ torakas ema omakorda.

Maidu märkas juba, et siin oli vahepeal tuju tugevasti tema kahjuks muutunud. „Eks oleks võinud süüa Madistelgi, kui oleksin teadnud, et siin olen äkki muutunud ülearuseks“, tõrjus Maidu oma seisukohast.

„Ülearune, ülearune ... Kes siin ülearune, aga vaat, neid

ülearuseid sa sealt siia tuua tahad. Aga mina ütlen ja Tilde, et seda ei saa olema nii kaua kui meie silmad isaga lahti on. Madiste Leenuga mina ühes majas ei ela, seda häbi mina ära ei kannata. Kõik pilkavad teist ja naeravad ja sina tahad ta siia tuua — minule minijaks.“ Ema Amaalie peaaegu nuuksus neid sõnu.

„Kuulge, milleks see meeletusk“, rahustas Maidu. „Kes teeb elus selgeks, kus ollakse ülearused, kas siin või seal. Võib-olla paistab nii mõnelegi, et Laugaste on ülearune. Mis sinna parata, kui inimesed näivad mõnikord üksteisele ülearused. Ja naise võtan kõigepealt omale, milleks ei tarvitse küsida kellegi arvamist.“

Maidu sõnad olid ka Toomast riivanud. Ta kuulas seni vaikides, aga salvas nüüd vahele: „Et Laugaste Toomas on Madiste Jaagu kambale ülearune, see ei vaja tõestust. Aga et mu oma lihane poeg sellesse kampa poeb ja oma isa ülearuseks peab, see on mulle liig.“ Ütles ja tõusis.

„Aga, Maidu, miks ei kosi sa Mägiste Hildat?“ küsis Tilde, lahkudes samuti lauast. „Ta on haritud ja ilus tüdruk ja ta tahaks sind, vanal Peetril ei puudu varandustki. Aga selle Leenuga mina ka ühes majas elada ei taha. Inimene, kellel puuduvad igasugused kõrgemad tunded ja vaimlised huvid, — päh, mis elu või mõnu see siis siin oleks.“

„Sinu vaimliste kõrgusteni, kulla õde, Leeni muidugi ei küüni, ega mõtlegi sinna tungida, sest need kõrgused võivad pea variseda su eneseги jalge alt. Sellepärast ole muretu. Mis puutub, isa sinu kartusesse, et mina sõbrustan sinu vastastega, siis tea isa, et minule on villand sellest igavesest „teie“ ja „meie“ meeste naaklemisest ja jonnipoliitikast, mis Laugaste valla majanduslikku ellu on toonud raskeid jälgi. Sellele seisuste vahele tuleb ükskord lõpp teha. Teised teevad tööd töö pärast, aga teie teete jonnii pärast. Jonn on teie jumal. Ja jutul lõpp sellega.“

Maidu tahtis uksest välja minna, aga ema löikas talle tee, nätsutades kaht rusikat kui rasvarulle Maidu nina all: „Ah, niimoodi räägid sa oma vanemate majas, sa üleannetu poeg, haavad ning teotad oma lihast isa. Mina ütlen sulle seda, et kui sa selle Madiste Jaagu vördja siia tood, siis mina kitkun tal silmad ja karvad peast. Minge ja sohistage seal edasi, aga siia ärge näidake oma nägu. Ja linnased kallan hommepäev seasööki, seda sa pead nägema.“

„Tee seda, ema. Isa, kas see on ka sinu arvamine?“ küsis Maidu, end pöörates viimase poole.

„Muidugi on see ka isa arvamine“, nähvas Tilde kiiresti vahele.

Laugaste Toomas võitles raskemat võitlust oma elus. Ta seisis püsti keset tuba, hoidis pea maas ja vaikis.

„No, mis sa konutad keset tuba, nokk norus, eks sa ütle nüüd ometi“, tõukas perenaine isale külge.

„Mul pole enam poega. Kuid ärgu siis ka olgu, kui see nõnda peab olema“, pingutas Toomas nagu vägisi läbi hingekõri.

„Siis jumalaga, siitpere rahvas!“ ütles Maidu viisaka kummardusega ja lahkus.

Maidu läks Madistele. Ta ei murdunud, nagu Toomas oli ette aimanudki. Ennem küll oli tema ise murdumisel. Aga siiski oli Toomal nagu kergem, sest otsus oli tehtud ja võitlus sedakorda möödas.

Tilde „patseeris“ endiselt vaipa mööda edasi-tagasi, kuna ema Amaalie jäi aina vahtima ukse poole, nagu oleks ta sealt praegu sada meest tänavale visanud. Nii vahva oli ennast praegu tunda.

„Vaata, see on veel karupoeg!... Hundikutsikas päris, kes oma suguvõsa verd joob“, tõrvas Amaalie poega järele. „No, kas sa nüüd nägid, mees: ... Otse ära tehtud, ei siin pole muud enam midagi. Kui nüüd saaks kätte tüki Jaagu karvu, õkva suitsetaks. No, ütle nüüd, vanamees, ka midagi, tee midagi! Näed ju, et käte vahelt viivad ära...“

Amaalie taganes ukse eest, tammus ümber Tooma, vehkis kätega õhus nii, et rasv käsivartel värises ja lasi nad jälle langeda puusa, kui viimaseid sõnu öeldes jäi Tooma ette seisma.

„See on ju juba tehtud“, rõhutas Toomas läbi hammaste. „Mida sa mõtled siis veel teha?“

„Mis sa jamad, mis on tehtud?“ küsis Amaalie sõjakaht, vahtides Toomale aineti otsa. „Midagi pole tehtud, aga vaat see alles tuleb teha.“

„Leeni ei tule Laugastele ja ka Maidu ei tule enam. See on tehtud“, raius Toomas sõna haaval.

„See on alles pool tegu. Madiste Jaagu ja Leenu küünte vahele ma oma poega ei jäta!“

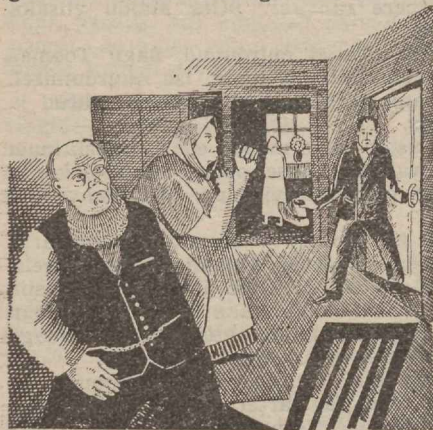
„Maidu ei tee ühte asja kahte korda. Seda sa peaksid teadma.“ Toomas vajus istmele.

„Seda ma ütlen, et see on puha vana Jaagu töö. Ega Maidu poleks ükski selle Leenu järele jooksnud, külas tüdrukuid paremaidki Maidu jaoks, aga vaata, ära tegid. Jaagul talu kehv, töötajaid pole, koht võlgades ja nüüd mingi Maidu, hakaku Madiste vanu toitma, talu korraldama ja võlgu maksma. No, kas mina selleks poja kasvatasingi?... Ja mu oma laps näitab mulle hambaid!...“

Perenaine Amaalie näis olevat väsimatu, ja tal paistis olevat küllalt veel energiat tagavaras.

„Kas sina Jaagu võlgasid lugenud oled, palju tal neid on? Ja ega Jaagu talu halb ole, ainult tööjõust on puudu“, arvas Toomas vahele.

„No, ega tea midagi“, venitas Amalie: „Mis nad muidu seal pangas istuvad ja hauduvad, kui sealt midagi ei saa. Vaata, katsu sina ka sinna minna! Miks nad muidu neid ühinguid nii kümne küünega oma käes hoiavad? Ja kust võttis



Jaak Leeni kodumajanduskooli jaoks raha? Nüüd hakkas uut lauta ehitama ja plika käib riides nagu nõni teine keskkoolis käinud preili. Vanamees jagab piimarahat, käed värisevad otsas, näha kohe, et südametunnistus pole puhas. Aga vaat nüüd alles saame näha! Mina seda ei jäta!“

Amaalie käsi käis korra niuhti õhus ja vajus jälle puusa.

„Jaagu võlast ei tea küll midagi... Aga eks nad tarvitateühingust saa nüüd iga kauba eest raha...“

„Siis jumalaga, siitpere rahvas!“

See ju saadab igal nädalal autotäie kaupa Talusaaduste Müügiühingule“, püüdis Toomas asja lahendada oma moodi.

„Said kust said, aga ühingust said. Aga vaat nüüd olgu lõpp. Ühingud võtame üle, saad aru. Toogu sinna siis veel omi mullikaid. Nässu lööme Madiste Jaagu kõige ta kambaga. Kõri veame kinni. Ära plameerime. Ja seekord korraldan mina asja. Varsti algavad peakoosolekud ja siis alles saame näha. Tahaksin teada, kas Maidu siis veel sellesse kampa jääb või teab, kus Laugaste on.“

Nüüd alles sai Amaalie mahti istuda.

„Maidu tuleb. Aga ta tuleb siis, kui sa teda paluma lähed. Ta ei ole südamest halb poeg“, ütles Toomas tasa.

„No Madistele mina paluma ei lähe, ennem söögu mind kärbsed. Oskab ise koju tulla küll.“

Tekkis korraks vaikus. Tilde käis ikka veel edasi-tagasi ja närts vahtralehte.

„Vaata, omal tütar kui haljas hernekaun... võtame Tilde tubli koduväi ja Laugaste au on jälle jalul.“

See kõlas perenaise suust nii, et sellele kellelgi polnud enam isu vustata. Ta tõusis ja läks magamistuppa. „Tule, Toomas, nüüd ära magama!“

Korraga peatus Tilde isa kõrval, pannes käe ta õlale: „Isa, aga kui Maidu tagasi ei tule, kas sa võtad siis Meigaste Peedu koduväiks? Ta ei taha ülikooli enam minna ja siis oleks mul ka mees...“

Selle peale kostus ema Amaalie hääli läbi ukse: „Pole sul, plika, seal manguda midagi. Peedust ei saa talule asja. Seda alles vaatame, kes Laugastele kõlbab.“

„Aga, ema!...“ näugus Tilde ja venis magamistuppa emale järele.

Toomas jäi üksinda elutuppa toolile istuma. Tal oli tunne, nagu oleks Laugaste uksepiidad kõik ühe raginaga maha langenud ja kõle tuul läbi puhuma hakanud.

\*

Laugaste ühistegevusel oli tõesti olnud edu. Ühispank töötas korralikult ja laenud olid välja antud väga ettevaatlikult. Piimaühing maksis oma viimased võlad juba läinud aastal, mille tõttu langesid kulud ja tõusis väljamaksetav piimahind. Sellepärast tol ajal, kui naabruse piimaühingutest liikmed laiali valgusid, püsis Laugaste piimatoojate pere hoolega koos.

Ainuke, kes pikemat aega viireles, oli tarvitajateühing. Aga läinud sügisest saadik hakkas asi ka siin paranema. Uus, Ühistegevuskooli soovitusel palgatud noor ärijuht näis oma ülesandeid võtvat senistest tõsisemalt. Kohe peale ametisse tulekut ja juhtimise ülevõtmist, astus ühing Talusaaduste Müügiühingu liikmeks ja hakkas kohapeal korraldama talusaaduste vastuvõttu.

Peeti mitmed kursused ühingu liikmetele, kus anti selektusi saaduste produtseerimise, ühtlustamise, pakkimisviisi jne. üle ja varsti hakkas see ala ühingus päris rahuldavalt liikuma. Iseäranis muutus elavaks elusloomade läbikäik ühingu tollast ajast, kui Talusaaduste Müügiühing võttis tarvitusele teiste maade loomamüügi ühingute poolt väljatöötatud ja praktiseeritud loomade hinna arvestusviisi, millest iga müüja võis näha, et tema loom tõesti on realiseeritud õiglase hinna eest, millest midagi ei ole läinud kõrvale.

Arusaadav, et seetõttu ühingu kaudu ka raha rohkem liikuma hakkas ja ka muu kauba läbikäigud järjest suure-

nesid. Kõik näis olevat korras ja Laugaste mehed olid õnnelikud oma ühistegevuse üle.

Kuid „kurat teab, kuhu ta külvab“. Mõni aeg enne kevadiste peakoosolekute hooaega hakkas kuulda ja märgata olema Laugaste meeste seas ühistegevuse asjas isesugust käärimist ja kahtlustavaid mõtteavaldusi. Tundus, et vastastikune usaldus ja senine ühtlus hakkab pragunema. Linnast oli käimas nähtud mingisuguseid agente, kes kahtlustavaid jutte ajanud. Kõige rohkem kahtlustusi langes Madiste Jaagu arvele, tema näpud ei olevat viimasel ajal puhtad jne. Räägiti ja nõuti uute inimeste ja tervema õhu toomist ühistegevuse ellu.

See tundus nagu kevadise lumelagunemise ajal: kus liigud ja kuhu astud, sealt pulbitseb alt sügavusest pinnale mingit porist vedelikku. Samase poriga näis läbi imbunud olevat ka Laugaste ühistegevuse aluspõhi.

Kõige enne tuli järg piimaühingu kätte. Veel enne koosoleku algust liikusid mehed salgas, peatusid siin-seal nurkade taga, vaidlesid ja pidasid aru. Õhus kuuldus nagu pomme vihisemas, mille plahvatusi oodati iga silmapilk.

Kell helises. Rahvas kogunes troppidena saali, kusjuures püüti istuda võimalikult omameeste lähedale.

„Avan Laugaste piimaühingu aasta-peakoosoleku. Palun, nimetage juhatause kandidaate!“ kostus juhatause esimehe hää.

„Mägiste Peeter!“ hõigati kohe saalist.

„Las läheb“, sosistati teises nurgas.

„Teisi ei nimetata? Palun hääletada! Kes on poolt? Ühel häälel. Palun juhatajat kohale.“

Samuti libedasti läks protokoll kirjutaja valimine.

„Revisjonikomisjoni esimees soovib esineda erakorralise teadaandega. Palun, hra komisjoni esimees!“ teatas Peeter juhataja kohalt.

„Mis nüüd tuleb?“ sosistati.

„Pomm“, vastati. Põnev vaikus. Rahulikult sammub revisjonikomisjoni esimees kõnetooli. Ootus.

„Lugupeetud ühingu liikmed! Laugaste piimaühing kui ka teised kohalikud ühingud on seni õnneks töötanud väga edukalt ning üksmeelselt, mida mina kui revisjonikomisjoni esimees võin vastutades tõendada, käesoleval juhul piimaühingu kohta eriti. Sedasama tõendab ka välisrevisjon, kelle protokoll te hiljem siin kõik kuulete.“

„Asja juure!“ hüüti vahele. Kõneleja jatkas sama rahulikult:

„Ma olen asja juures. Viimasel ajal aga, eriti enne käesolevat peakoosolekut, hakkas ümbruskonnas levinema ühingu tegevuse kui ka üksikute tegelaste kohta kahtlustavaid arva-

misi, mis on ühingu ellu ja inimestesse tekitanud palju ärevust.“

„Päevakorra juure!“ hüüti koosolijate seast.

„Mul on sõna erakorraliselt. Revisjonikomisjon, teades, et ühingu tegevus on olnud puhas ja aus, asus omal algatusel uurima neid põhjusi, mis võisid olla aluseks ja allikaks sarnastele ärevust tekitavatele kuuldustele.“

„Laugaste Maidu kosjajutt“, hüüdis keegi kannatamatu vahele.

„Palun rahu ja mitte segada kõnelejat“, koputas juhataja lauale.

„Nüüd on revisjonikomisjonil teada, et siin ei ole tege- mist ühingusse puutuvate tõsiasjadega, vaid põhjus on...“

„Laugaste Tilde koduväi küsimus“, hüüdis üks.

„Madiste „Kanakarjus“, täiendas teine.

Juhataja tõusis püsti: „Palun pidada rahu ja korda!“

„... põhjus on sedavõrd isiklik ja pikantne, et see siin ei sobiks üldse nimetada, kui see ei ähvardaks riivata ühingu üksmeelt ja rahulikku asjaajamist. Minu ülesannet on siiski kergendatud ja põhjus vaheleühüdjate poolt juba ära öeldud (üldine naer). Pean kahetsedes konstateerima, et meil leidub inimesi, kes püüavad omi isiklikke vahekordi ja sassiläinud perekonna asju...“

„Proua Amaalie ja preili Tilde...“

„Võtsid vana Tooma õnge...“

„Palun mitte minna isiklikuks!“ manitseb juhataja vaheleühüidjaid.

„... kes perekonna asju likvideerida püüavad ühingu kaudu...“

„Häbi!“

„... Usaldan täielikult oma ühingu liikmesperet ja arvan, et igauks edaspidise töö jaoks oskab teha õiged järeldused...“

„Ja Laugaste kamp ühingust välja!“

„Välja jah!“

Juhataja suutis vaevalt veel rahustada koosolijate meeleägedust.

„... Ma ei toeta vaheleühüdjate ettepanekut, küll aga mõtlesin õigete järelduste all kindla piirjoone tõmbamist isikliste ja ühingu huvide vahel ja üksmeelset töötamist ühingu ümber täna kui ka edaspidi.“

„Õige! Päevakorra juure!“

„Enne Laugaste kamp ühingust välja!“

Toomas ja Amaaliegi olid koosolekuruumi tulnud pisut hiljem ja võtnud istet ukse juures viimases pingis. Sealt oleks hea olnud jälgida asjade käiku. Keegi noormees tõuseb kohalt, astub Laugaste pererahvale lähedale ja lausub vii-

saka kummardusega proua Amaalie ees: „Armuline proua, te jääte minekuga hiljaks, Tilde-preili ootab kodus.“

Üldise naeru all väljub Laugaste abielupaar koosolekuruumist.

See oli juba välk ja pomm ühel hoobil. Kuid ainult Laugaste pererahva peakohal. Koju jõudes langes perenaine Amaalie sõna tõsisel mõttes murtuna sohvale.

„Armas mees, see hirmus häbi, mis meile nüüd tehti. Seda ei ela minu süda enam üle. Ma suren...“ Ja Amaalie pea juba langes sohva toe najale.

„Kas ma ei la-seks Maidut siia kut-suda? Sul on vist talle enne surma veel midagi öelda“, arvas Toomas, piiludes alt-kulmu Amaalie poole, arvates, et surmani läheb kindlasti veel aega.

Pr. Amaalie jak-sas tööpoolest niipalju veel aru saada, et tema plaanid põhjani olid läbi põlenud ja perekonna pealegi häbi alla saatnud. Ai-nuke pääsetee oli nüüd — lasta asjadel minna nagu nad lä-hevad ja mida kiiremini, seda parem. Sellepärast vastas ta läbi ohete:

„Las tulevad Leeniga mõlemad...“

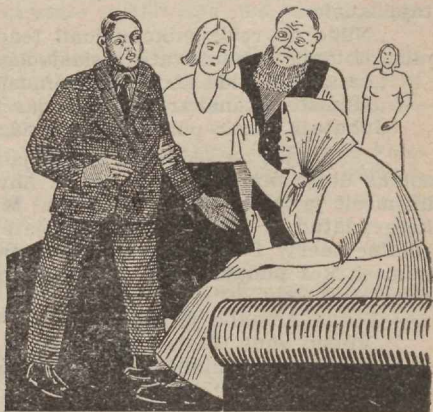
Need kaks aga ei oodanudki kutset, vaid tormasid kui noored hirved uksest sisse: „Tere! Tere, Maidu isa!“

„Teid parajasti oligi vaja. Näe, ema hakkab surema“, tähendas isa.

„Ema! Maidu ema, mis on juhtunud, kas saame aidata?!“ Mõlemad nad olid abivalmilt ema ümber.

„Sõitsime kihluselt ja tulime külla. Oleme kihlatud ja... nüüd sarnane õnnetus“, kurtis Maidu.

„Ma arvan, see läheb mööda. Tulime koosolekult. Emaga juhtus seal väike närvivapustus“, seletas isa.



Junal õnnistagu teid, lapsed!



„Jumal õnnistagu teid, lapsed! Isal on õigus. Küllap see ehk nüüd läheb mööda“, ütles ema ja ajas enese jälle sirgu. Toomas ohkas hulga aja järele kergendatult. Nüüd paistis talle, et asi hakkab kalduma oma õige lahenduse poole.

Maidu astus isa juure ja haaras tal mõlemast käest: „Kas paneme nüüd linnased uuesti likku?“

„No, nüüd vist võiks“, vastas Toomas muiates. „Kas Maida omad on leos?“

„Leos.“

„Tilde-preili oli seni sündmust vaadanud kõrvalt. Hiilis nüüd Leeni juure ja küsis tasa: „Kas te magate Maiduga juba ühes voodis?“

Leeni pahvatas naerma täie suuga, kuid ei vastanud midagi.

## Kooliõpilased!

Kõige paremini ostate  
koolikaubad, nagu:

vihud,  
kaustikud,  
pliatsid,  
suled jne.

Elva Majandusühisusest

*Hääd uut aastat*

*oma ärisõpradele soovib*

*Elva Majandusühisus*

# Cubisalpeeter IG

Kalksalpeter IG  
Nitrate of Lime  
Nitrate de chaux  
15,5 % N



M

Norsk Hydro-Elektrisk  
Kvælstofaktieselskab  
Made in Norway

Use no hooks



odavain  
salpeeterwætis.

Ar 933

Elva

Rahva hinnang



**Parimaid on  
omatööstuse- ja omapakke-  
tooted:**

- ETK tubakavabrikust:**  
paberossid, paberossi- ja piibutubakad.
- ETK paberossikestatehasest:**  
paberossikestad.
- ETK veinitehasest:**  
veinid mitmesugused.
- ETK jahuveskist:**  
jahud, tangud, kruubid.
- ETK kohvitehasest:**  
kohvid mitmesugused.
- ETK kalakonservitööstusest:**  
kilud, sprõtid, silgud.
- ETK omapakkest:**  
tee, kakao, küpsetuspulber, võrtsid ja  
maitseained.
- ETK keemiatehasest:**  
saapakreem, veesaapamääre, vankri-  
määre, tavott, värnits, pesusooda,  
kirju seep, tint, kontoriliim.
- ETK naelatehasest:**  
naelad mitmesugused.
- ETK plekisepatöökojast:**  
plekknõud mitmesugused.
- ETK Põltsamaa puukoolist:**  
viljapuude ja marjapõõsaste istikud.

*Kaubamärk*



*kindlustab kauba*

**kõrge hääduse  
õiglase hinna  
täie kaalu**