

LOOMAKASVATUS 1/03

Kvartalibülletään

ÜLEVAADE

LOOMAKASVATUS

I kvartal, 2002–2003

2003. aasta I kvartalis suurenes loomade ja lindude müük tapaks 9% ning piimatoodang vähenes 11% 2002. aasta sama ajaga võrreldes. Munatoodang vähenes 7%.

2003. aasta I kvartalis tapeti ja müüdi tapaks 22 735 tonni (eluskaalus) loomi ja linde (2002. aasta I kvartalis 20 800 tonni), toodeti 133 726 tonni piima (2002. aasta I kvartalis 150 400 tonni) ja 59,8 miljonit muna (2002. aasta I kvartalis 64,5 miljonit).

Lehm andis keskmiselt 1161 kilogrammi piima, s.o 10 kilogrammi rohkem kui 2002. aasta I kvartalis.

Esialgsete arvestuste järgi oli 31. märtsil 2003 riigis 254 400 veist (sealhulgas 117 300 lehma), 342 200 siga, 45 500 lammast ja kitse.

LOOMADE JA PIIMA KOKKUOST,

I kvartal, 2002–2003

2003. aasta I kvartalis saadi lihatöötlemisettevõtete kokkuostetud veistest 2096 tonni liha (2002. aasta I kvartalis 1376 tonni) ja sigadest 5856 tonni liha (2002. aasta I kvartalis 5047 tonni).

Veiseliha kokkuostuhind oli 2003. aasta I kvartalis keskmiselt 20 912 krooni tonn (2002. aasta I kvartalis 24 081 krooni), sealihal 20 841 krooni tonn (2002. aasta I kvartalis 24 507 krooni).

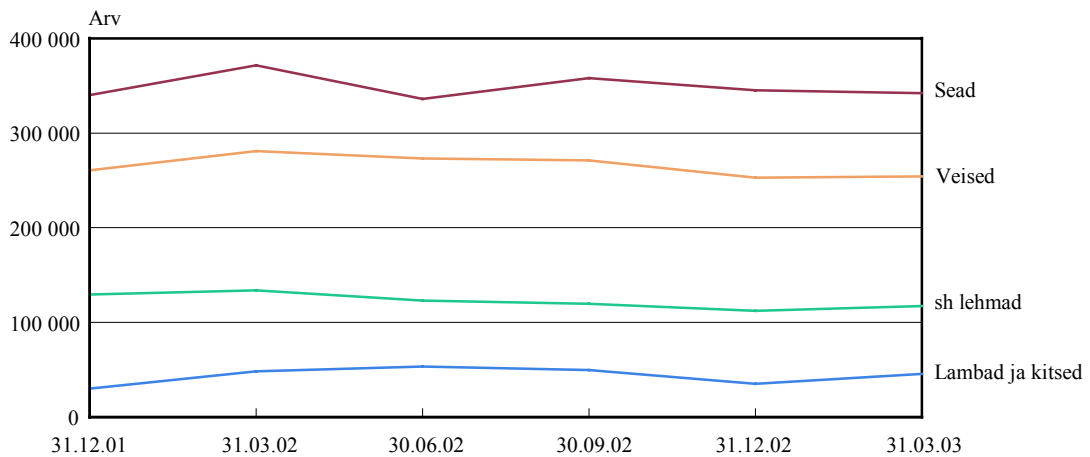
Piimatöötlemisettevõtted ostsid 2003. aasta I kvartalis 112 074 tonni piima (2002. aasta I kvartalis 106 693). 89% kokkuostetud piimast oli eliit- või kõrgema sordi ja 10% esimese sordi piim. Piima rasvasus oli keskmiselt 4,2%.

Piima kokkuostuhind oli 2003. aasta I kvartalis keskmiselt 2760 krooni tonn (2002. aasta I kvartalis 2987 krooni tonn).

SISUKORD

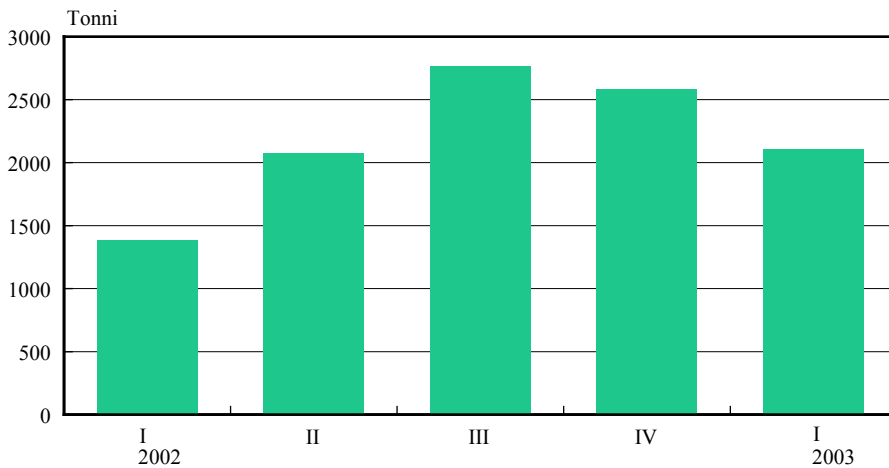
Ülevaade	1
Loomakasvatus, I kvartal, 2002–2003	1
Loomade ja piima kokkuost, I kvartal, 2002–2003	1
Diagrammid	3
1. Loomad kvartali lõpul, 31. detsember 2001 – 31. märts 2003	3
2. Kokkuostetud veistest saadud liha, I kvartal 2002 – I kvartal 2003	3
3. Kokkuostetud sigadest saadud liha, I kvartal 2002 – I kvartal 2003	3
4. Piima kokkuost, I kvartal 2002 – I kvartal 2003	4
Tabelid	4
1. Tapaloomade ja -lindude eluskaal, I kvartal, 2002–2003	4
2. Piima- ja munatoodang, I kvartal, 2002–2003	5
3. Sünninud vasikaid ja põrsaid, I kvartal, 2002–2003	5
4. Loomad ja linnud, 31. märts, 2002–2003	6
5. Veiste kokkuost, 2002 – I kvartal 2003	6
6. Sigade kokkuost, 2002 – I kvartal 2003	6
7. Piima kokkuost, 2002 – I kvartal 2003	7
Metoodika	8
Loomakasvatus	8
Loomade ja piima kokkuost	9
Andmete avaldamine	9

Diagramm 1. Loomad kvartali lõpul, 31. detsember 2001 – 31. märts 2003



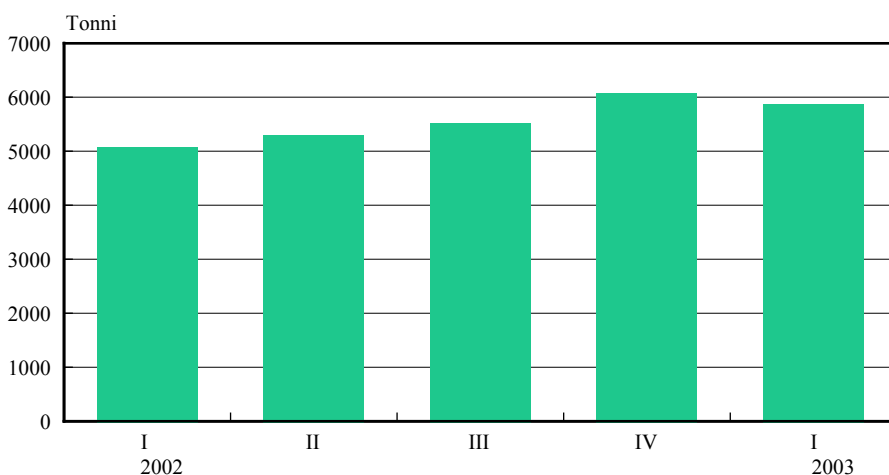
31. märtsil 2003 oli 2002. aasta sama ajaga võrreldes veiseid 9%, lehmaid 12%, sigu 8% ning lambaid ja kitsi 6% vähem.

Diagramm 2. Kokkuostetud veistest saadud liha, I kvartal 2002 – I kvartal 2003



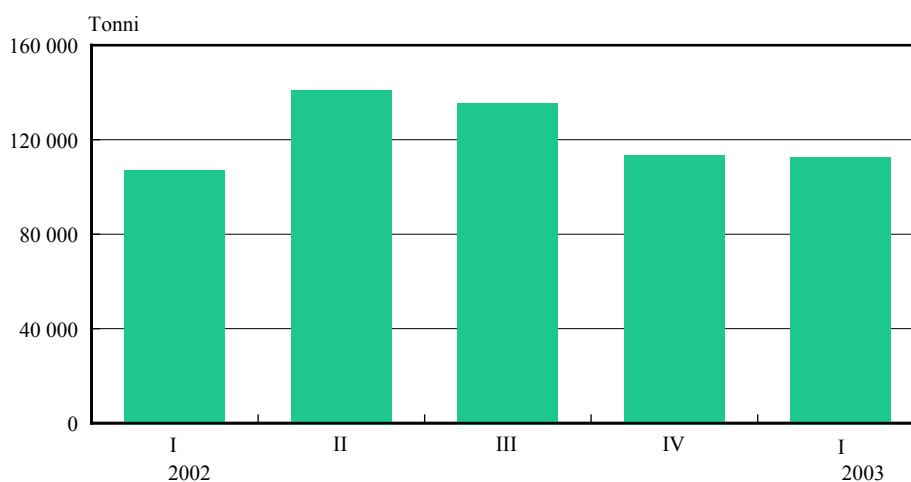
2003. aasta I kvartalis saadi lihatöötlemisettevõtete kokkuostetud veistest 52% rohkem liha kui 2002. aasta I kvartalis.

Diagramm 3. Kokkuostetud sigadest saadud liha, I kvartal 2002 – I kvartal 2003



2003. aasta I kvartalis saadi lihatöötlemisettevõtete kokkuostetud sigadest 16% rohkem liha kui 2002. aasta I kvartalis.

Diagramm 4. Piima kokkuost, I kvartal 2002 – I kvartal 2003



2003. aasta I kvartalis ostsid piimatöötlemisettevõtted 5% rohkem piima kui 2002. aasta I kvartalis.

Tabel 1. Tapaloomade ja -lindude eluskaal, I kvartal, 2002–2003 (tonni)

Aasta, maakond	Kokku	Veised	Sead	Lambad ja kitsed	Linnud
2002	20 800	5 104	12 097	142	3 457
2003	22 735	6 122	12 248	83	4 282
Harju	5 417	555	829	1	4 032
Hiiu	559	41	516	2	0
Ida-Viru	348	121	224	1	2
Jõgeva	1 557	715	839	3	0
Järva	1 846	1 008	836	2	0
Lääne	699	328	368	3	0
Lääne-Viru	2 500	566	1 904	1	29
Põlva	836	371	436	7	22
Pärnu	791	604	176	10	1
Rapla	1 439	374	1 063	2	0
Saare	1 104	381	708	14	1
Tartu	1 358	337	1 003	10	8
Valga	311	154	140	6	11
Viljandi	3 607	410	3 011	10	176
Võru	363	157	195	11	0
%, 2002 = 100	109	120	101	58	124

Tabel 2. Piima- ja munatoodang, I kvartal, 2002–2003

Aasta, maakond	Piimatoodang, tonni	Keskmine piimatoodang lehma kohta, kg	Munatoodang, tuhat tükki	Keskmine munatoodang kana kohta, tükki
2002	150 377	1 151	64 523	62
2003	133 726	1 161	59 773	66
Harju	8 267	933	26 931	70
Hiiu	555	607	61	64
Ida-Viru	2 629	906	204	31
Jõgeva	14 417	1 245	996	45
Järva	24 961	1 455	2 462	62
Lääne	2 948	845	57	38
Lääne-Viru	15 263	1 293	11 783	71
Põlva	9 714	1 388	4 233	58
Pärnu	14 424	1 105	398	60
Rapla	8 802	1 194	523	66
Saare	5 903	918	1 057	62
Tartu	8 942	1 321	2 571	59
Valga	4 176	849	5 186	70
Viljandi	8 457	955	3 057	62
Võru	4 268	1 041	254	39
%, 2002 = 100	89	101	93	106

Tabel 3. Sündinud vasikaid ja põrsaid, I kvartal, 2002–2003
(tuhat)

Maakond	Vasikad	Põrsad
2002	37,1	169,4
2003	30,8	152,0
Harju	1,8	9,5
Hiiu	0,3	0,1
Ida-Viru	0,8	1,7
Jõgeva	3,4	10,4
Järva	5,0	10,0
Lääne	1,1	5,0
Lääne-Viru	3,0	20,1
Põlva	1,8	3,6
Pärnu	3,8	2,4
Rapla	1,5	13,1
Saare	2,0	9,8
Tartu	1,6	8,0
Valga	1,4	2,2
Viljandi	2,3	52,0
Võru	1,0	4,1
%, 2002 = 100	83	90

Tabel 4. Loomad ja linnud, 31. märts, 2002–2003
(tuhat)

Aasta, maakond	Veised	sh piimalehmad	Sead	Lambad ja kitsed	sh kitsed	Linnud
2002	281,0	133,7	371,7	48,2	5,5	2 224,2
2003	254,4	117,3	342,2	45,5	5,1	2 048,9
Harju	19,2	8,3	22,7	3,6	0,9	1 351,0
Hiiu	2,9	1,0	5,7	1,7	0,1	1,9
Ida-Viru	6,6	2,9	4,7	1,3	0,2	82,7
Jõgeva	26,7	11,8	25,2	2,0	0,2	22,5
Järva	35,8	17,6	25,7	2,6	0,7	39,2
Lääne	9,5	3,8	9,7	3,7	0,3	3,1
Lääne-Viru	27,9	11,7	53,6	1,9	0,3	184,3
Põlva	14,7	7,1	10,1	2,4	0,1	90,6
Pärnu	26,2	13,7	7,1	3,1	0,9	8,5
Rapla	17,4	7,6	28,1	2,4	0,1	11,4
Saare	13,8	6,5	20,5	7,6	0,2	17,2
Tartu	14,2	7,1	24,9	3,0	0,2	41,3
Valga	10,4	5,0	5,0	2,9	0,5	93,0
Viljandi	20,2	9,0	90,2	4,3	0,3	94,7
Võru	8,9	4,2	9,0	3,0	0,1	7,5
%, 2002 = 100	91	88	92	94	93	92

Tabel 5. Veiste kokkuost, 2002 – I kvartal 2003

Ajavahemik	Veised, tuhat	Liha kaal, t	%, 2002 = 100	I kategooria rupsid kaal, t	Liha maksumus, tuhat kr	Veise lihakeha keskmise kaal, kg	Keskmine lihahind, kr/t
2002							
Jaanuar–märts	6,6	1 376	100	52	33 136	208	24 081
Aprill–juuni	9,3	2 066	100	81	47 949	222	23 209
Juuli–september	12,7	2 753	100	88	61 706	217	22 414
Oktoober–detsember	11,8	2 572	100	85	55 665	218	21 643
KOKKU	40,4	8 767	100	306	198 456	217	22 637
2003							
Jaanuar	3,9	859	...	26	17 909	220	20 849
Veebruar	2,9	608	...	25	13 013	210	21 403
Märts	2,9	629	...	28	12 910	217	20 525
Jaanuar–märts	9,7	2 096	152	79	43 832	216	20 912

Tabel 6. Sigade kokkuost, 2002 – I kvartal 2003

Ajavahemik	Sead, tuhat	Liha kaal, t	%, 2002 = 100	I kategooria rupsid kaal, t	Liha maksumus, tuhat kr	Sea lihakeha keskmise kaal, kg	Keskmine lihahind, kr/t
2002							
Jaanuar–märts	66,9	5 047	100	154	123 688	75	24 507
Aprill–juuni	69,5	5 269	100	172	119 132	76	22 610
Juuli–september	72,5	5 489	100	159	125 443	76	22 854
Oktoober–detsember	78,5	6 046	100	200	132 395	77	21 898
KOKKU	287,4	21 851	100	685	500 658	76	22 912
2003							
Jaanuar	27,5	2 146	...	67	45 279	78	21 099
Veebruar	22,9	1 764	...	58	37 140	77	21 054
Märts	25,1	1 946	...	54	39 624	78	20 362
Jaanuar–märts	75,5	5 856	116	179	122 043	78	20 841

Tabel 7. Piima kokkuost, 2002 – I kvartal 2003

Ajavahemik	Piima naturaal- kaal, t	%, 2002 = 100	Piima maksumus, tuhat kr	Keskmine piima- hind, kr/t	Piima kvaliteet		Kokkuostetud piimas rasva	
					eliit- ja kõrgem sort, t	I sort, t	t	%
2002								
Jaauar	35 835	100	108 865	3 038	31 613	3 594	1 475	4,1
Veebruar	32 696	100	99 838	3 053	29 694	2 716	1 313	4,0
Märts	38 162	100	110 032	2 883	35 303	2 597	1 513	4,0
Jaauar–märts	106 693	100	318 735	2 987	96 610	8 907	4 301	4,0
Aprill	43 010	100	123 076	2 862	38 469	3 969	1 723	4,0
Mai	47 794	100	132 947	2 782	41 787	5 061	1 903	4,0
Juuni	49 732	100	138 252	2 780	43 588	5 422	1 974	4,0
Aprill–juuni	140 536	100	394 275	2 806	123 844	14 452	5 600	4,0
Juuli	48 879	100	132 688	2 715	41 911	6 093	1 951	4,0
August	46 165	100	121 533	2 633	39 336	6 021	1 819	3,9
September	40 054	100	108 343	2 704	34 405	5 208	1 628	4,1
Juuli–september	135 098	100	362 564	2 684	115 652	17 322	5 398	4,0
Oktoober	37 729	100	103 206	2 735	33 473	3 956	1 599	4,2
November	36 754	100	101 704	2 767	33 738	2 688	1 557	4,2
Detsember	38 519	100	106 673	2 769	34 352	3 920	1 636	4,2
Oktoober–detsember	113 002	100	311 583	2 757	101 563	10 564	4 792	4,2
KOKKU	495 329	100	1 387 157	2 800	437 669	51 245	20 091	4,1
2003								
Jaauar	37 234	104	103 587	2 782	33 190	3 766	1 571	4,2
Veebruar	34 470	105	94 575	2 744	30 173	3 911	1 431	4,2
Märts	40 370	106	111 139	2 753	36 720	3 482	1 665	4,1
Jaauar–märts	112 074	105	309 300	2 760	100 084	11 159	4 667	4,2

METOODIKA

LOOMAKASVATUS

Põllumajanduslikelt majapidamistelt koguti andmeid valikvaatlusega. Põllumajanduslike kodumajapidamiste andmed on hinnangulised.

Statistiline üksus

Statistiline üksus on põllumajanduslik majapidamine või põllumajanduslik kodumajapidamine.

Põllumajanduslik majapidamine (edaspidi *majapidamine*) — ühtse tehnilise ja majandusliku juhtimisega tootmisüksus, kus on vähemalt üks hektar põllumajandusmaad või kus toodetakse põllumajandussaadusi peamiselt müügiks (olenemata maa suurusest).

Põllumajanduslik kodumajapidamine (edaspidi *kodumajapidamine*) — majandusüksus, kus põllumajandus- või metsamaad on vähem kui üks hektar, kuid on vähemalt 50 ruutmeetrit kõõgiviljamaad või kolm viljapuud või kuus marjapõõsast või kümme küülikut või kümme kodulindu või teisi põllumajandusloomi või kolm mesipuud ja kus toodetakse põllumajandussaadusi peamiselt oma tarbeks.

Üldkogum

Majapidamiste üldkogumis on põllumajanduslike majapidamiste andmekogust kõik majapidamised, kus on põllumajandusloomi.

Kodumajapidamiste üldkogumis on kõik põllumajandusloendusel loendatud kodumajapidamised, kus on põllumajandusloomi.

Põllumajanduslike majapidamiste valim

Põllumajanduslike majapidamiste valim võeti põllumajandusloenduse alusel koostatud uuendatud andmekogust.

Kuni 50 veise, sea või lambaga, kuni 500 linnuga ja kuni 10 kitsega majapidamistest tehti lihtne juhuslik valik. Kõiki 50 ja enama veise, sea või lambaga, 500 ja enama linnu ning 10 ja enama kitsega majapidamisi uuriti kõikselt.

Majapidamised	Majapidamisi üldkogumis	Majapidamisi valimis	Osatähtsus, %
Veistega majapidamised, kus on			
kuni 50 veist	19 682	940	4,8
50 ja enam veist	611	611	100,0
KOKKU	20 293	1 551	7,6
Sigadega majapidamised, kus on			
kuni 50 siga	11 894	489	4,1
50 ja enam siga	251	251	100,0
KOKKU	12 145	740	6,1
Lammaste ja kitsedega majapidamised, kus on			
kuni 50 lammast või 10 kitse	5 862	512	8,7
50 ja enam lammast või 10 ja enam kitse	157	157	100,0
KOKKU	6 019	669	11,1
Lindudega majapidamised, kus on			
kuni 500 lindu	25 754	344	1,3
500 ja enam lindu	33	33	100,0
KOKKU	25 787	377	1,5

Andmete üldistamine

Põllumajanduslike majapidamiste andmete üldistamisel laiendati kuni 50 veise, sea või lambaga, kuni 500 linnuga ja kuni 10 kitsega majapidamiste andmed ja liideti kõikselt uuritud majapidamiste andmetele. Aruande esitamata jätnud 50 ja enama veise, sea või lambaga, 500 ja enama linnu ning 10 ja enama kitsega majapidamiste andmed arvestati, lähtudes loomade arvust põllumajandusloenduse ajal või muudest andmeallikatest saadud andmetest.

Kodumajapidamiste andmed saadi arvestuslikult, lähtudes loomade arvust põllumajandusloenduse ajal ning majapidamiste loomade arvu muutusest põllumajandusloenduse ja aruandemomendi vahelisel perioodil.

LOOMADE JA PIIMA KOKKUOST

Loomade ja piima kokkuostu küsitlus hõlmas kõiki ettevõtteid, kelle põhitegevusala on Eesti majanduse tegevusalade klassifikaatori (EMTAK) järgi

151 — liha- ja lihatoodete tootmine, töötlemine ja säilitamine;

155 — piimatoodete tootmine.

Loomade ja piima kokkuostu koondandmed saadi liha- ja piimatöötlemisettevõtete andmete summeerimisel.

ANDMETE AVALDAMINE

Statistikaamet avaldab loomakasvatuse ning loomade ja piima kokkuostu andmeid kord kvartalis elektroonilises kvartalibülletäänis Loomakasvatus ja kuukirjas Eesti Statistika. *Estonian Statistics*.

MÄRKIDE SELETUS

0.0 näitaja väärtus väiksem kui pool kasutatud mõõtühikust
... andmeid ei ole saadud või need on avaldamiseks ebakindlad

Bülletääni on koostanud Statistikaameti põllumajandusstatistika sektor (Aili Maanso, tel 6259 236).
Veebilehel avaldamiseks ette valmistanud Statistikaameti kirjastussektor (Raivo Rohtla, raivo.rohtla@stat.ee, tel 6259 247).

Aprill 2003