

Arhitekt Martin Wolffi tänavusele Pori suvilamessile kavandatud puitvilla paistab traditsiooniliste Soome puitmajade seast välja huvitava materjalikasutuse poolest.

Äp
Teet Reier
teet.reier@aripaev.ee



Kui välja arvata üks arhitekt Vahur Sova töid meenutav puithoone, oli Villa Luvata selle messi kõige silmapaistvam objekt. Seda eelkõige oma selge lahenduse ning huvitavate materjalide toomisega sise- ja välisviimistluse.

Sugugi ei häirinud metalsete pindade rohkus. See pigem toetas maja ühtset, hästi läbi mõeldud ruumilahendust. Sisustusest rääkimata.

Peahoone jaguneb kaheks pooleks: paremale, siseõue poole vaatavad köök, söögi- ja elutuba, mis moodustavad avara, pea neljakümneruutmeetrisel terviku. Magamistoat ja pesuruumid on paigutatud hoone vasakusse tiiba, mis surub ennast üsna vastu krundipiiri.

Kogu siseõue katab õhuline puitterrass, mis ulatub saunahoone juurest edasi mererannale ja lõpeb paadisillaga. Elutoa suurest kaminast ulatuks nagu nurgake ka õuruumi ning seal saab kaminast grillahi, mille ümbrus katuse eeskujul samuti vaskplekiga kaetud.

Metall ja puit võitlevad

Saunahoone on väike, põhiliselt vaid oma pere ja vähesete külaliste vajadusteks mõeldud. Küll aga võib saunamaja otsas asuvast kümblustünnist soovi korral ka merevaadet ja tähti nautida. Spetsiaalne pudelihoidik tünniservas lubab eeldada, et siia jäädakse tavaliselt pikemaks istuma.

Veidi kukalt kratsima panevalt mõjub rohelistele plekktahlvitega kaetud autovarjualune, sama materjali jagub

ka maja peasissekäigu katusealusesse. Aga eks see vist olegi piiriks, mis puitu metallist eraldab. Veel mitmeski kohas ilmub metall taas pinnale, et siis jälle puidu ülemvõimule alla vanduda.

Ka sisupool on kujundatud toetama maja vaskset ja metallist välisilmet. Olgu selleks siis roostekarva keeramised plaadid pesuruumis või soomussärki meenutav seinapehme. Kõige tipuks on kirjutuslaua töötool, mis nii väga meenutas kunagiste loorehade metallist. Ei tea, kui mugav see istumise all võiks olla, aga omanäoline on see kindlasti.

Särab ka vihmaga

Arhitekt Wolffi sõnul on suvekodus oluline õues viibimine. Kui aga vihma sajab, ollakse toas. Vaskse katusepleki kuma muudab mõlemad ilmad säravamaks. Tõsi, sillerdava päikesega jagub katusest peegelduvat sära nii räästaalustesse kui ka seintele.

Katuselt veavad oma kiiri siseruumidesse ja seintele vasekarva piirdeliistud ümber uste, lävepakkudel ja seinäärtes. Köögimööbel oma metalliläikelise pinnaga laotab kuma üle köögisaare ka elutuppa. Ja loomulikult on vasest ka kogu vihmaveetorustik.

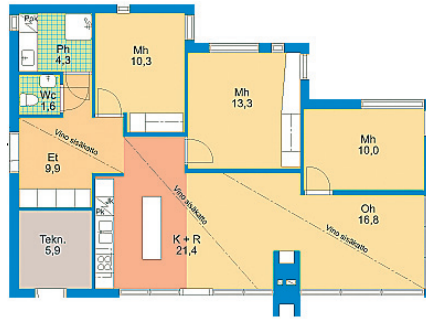
Üks messikülastaja kirjeldas Villa Luvat järgmistel sõnadega: stiilne, huvitav, lihtne ja veidi minimalistlik. "Samas õdus. Võiks arvata, et metall ja veidi minimalistlik stiil mõjuvad külmalt, aga värvid ja üldmulje olid hoopis soojad. Minu jaoks on huvitav, kuidas interjööris on kokku sobitatud palju erinevaid pruune toone. Alates heledast puidust kuni tumedani välja. Samuti pronksikarva metall ja roostevaba. Huvitav ja rahulik," lisas ta.

Äp MIS ON MIS

Villa Luvata

- ▶ Ehitusaasta: 2008
- ▶ Ehitusfirma: Luvata Pori Oy
- ▶ Arhitekt: Martin Wolff
- ▶ Sisekujundaja:

- Helena Karihtala
- ▶ Krunt: 1440 m²
- ▶ Peamaja: 95 m², saun 13 m²
- ▶ Kasutatud materjalid: puit, vask, klaas



- ▶ Peahoonet ilmestab sirgete kõrval ka üks astmeline väliskülg.



ASTRACAST
INNOVATION • DESIGN • PERFORMANCE

LISA VÄÄRTUST OMA KÖÖGILE -
PERSONAALSED LAHENDUSED ASTRACAST'ilt
VALAMUVAHETUSKUU



Sancast OÜ | info@sancast.ee | tel: 56981169
KÜSI SOODSAID PAKKUMISI!



www.sancast.ee